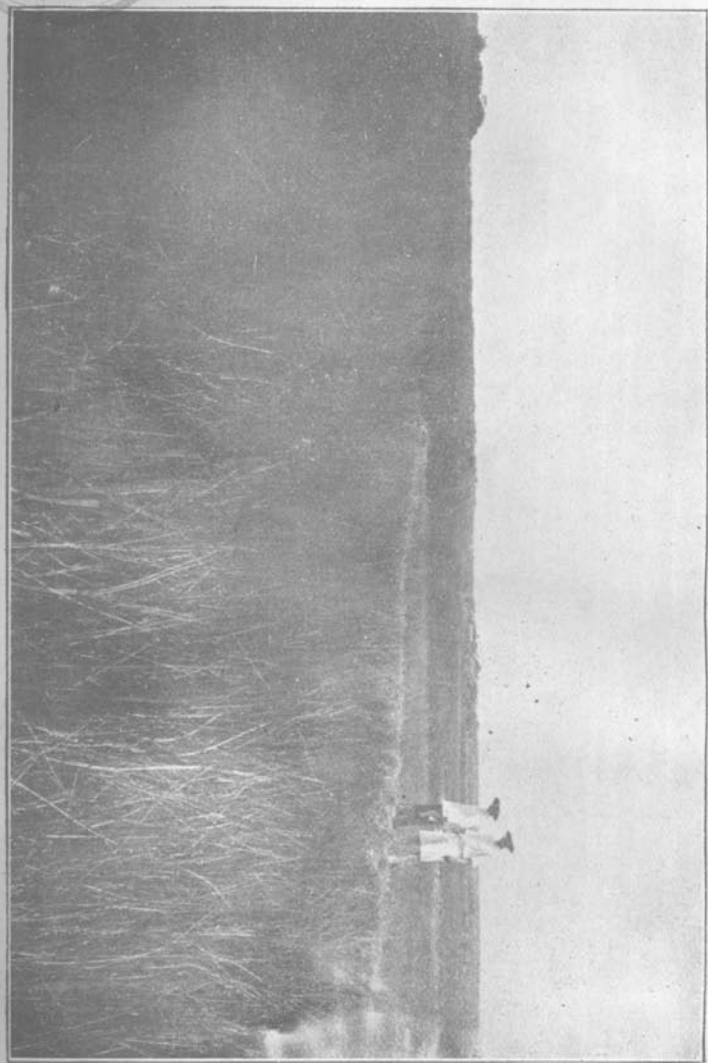


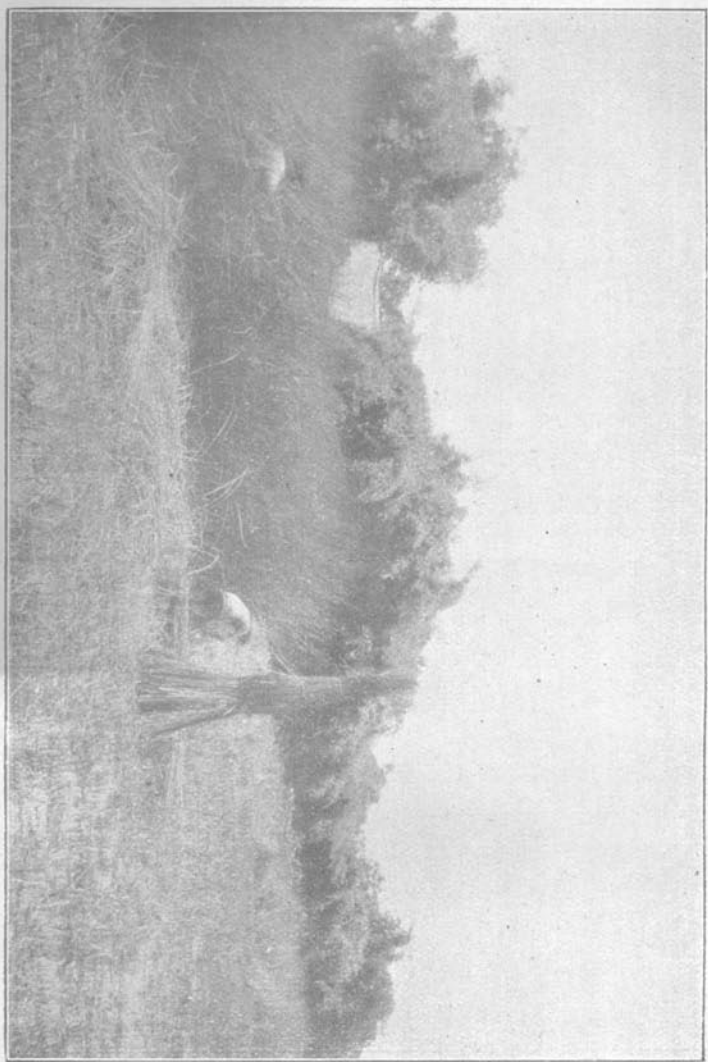
雷州
特產
蒲草之栽培



嶺南大學農科學院叢書第一號

草 薈 之 中 長 生 (一)

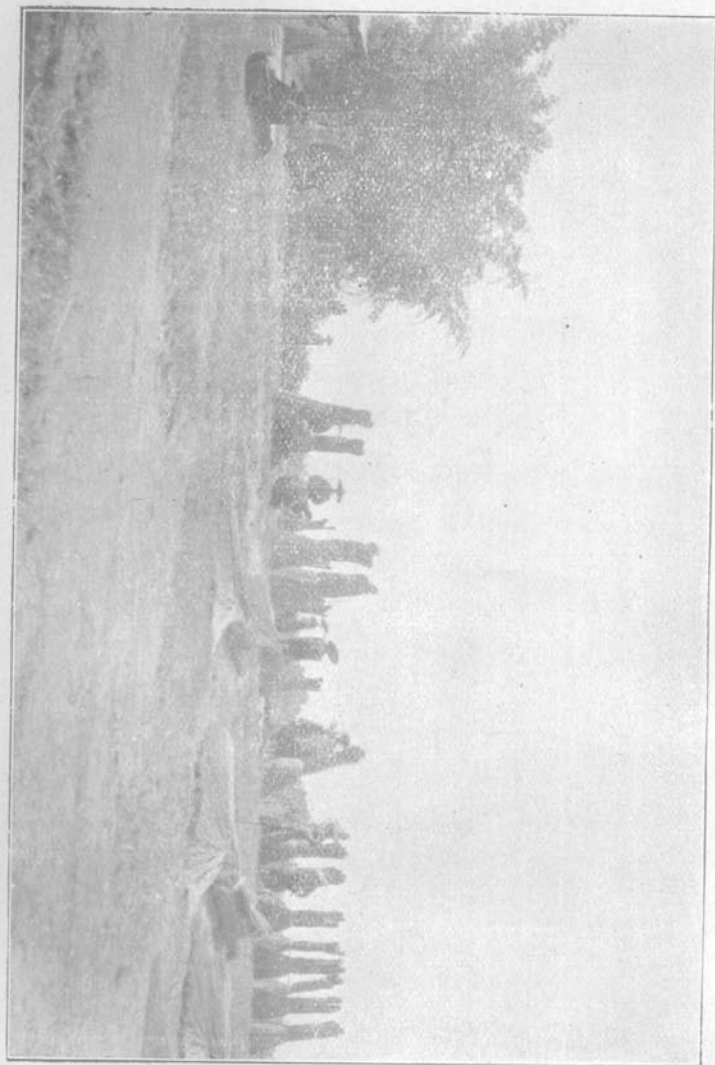




影撮之草包蒲穫收外門南城州雷(二)



形椅草包蒲賣販前園公山中外城州雷(三)



爐草蒲之外城州雷 (四)



形情席織及莖草扁壓(五)

雷州
特產

蒲草之栽培

一、沿革 蒲草土名節草，又稱香蒲，爲雷州特產，栽培甚古，利用亦久。然蒲包事業，在最近二三十年始見發達。現在海康縣城販運蒲包商號，達十餘家，均在民國紀元前後開始營業者。

雷屬每年蒲草產銷若干，雖無正確統計，然據調查所得，蒲包之輸出數量及價值，則大略如左：

年 份	每年輸出大約枝數(每枝八十二張)	價 值
民國元二年	三〇〇,〇〇〇	三百餘萬元
民國七八年	三八〇,〇〇〇	五百餘萬元
民國九十年	三五〇,〇〇〇	四百餘萬元
民國十五六年	二五〇,〇〇〇	二百餘萬元
民國十六七年	二〇〇,〇〇〇	一百萬元

觀此，可知蒲包事業，已漸趨衰落。惟海遂二屬人口共五十餘萬，其中靠種草織蓆，販賣及運輸蒲包，以謀生活者，達十萬人。雷屬一切教育費，警察費，悉賴於此。若不改良種植法，編織法，及擴充銷路，雷屬人民生計，地方行政，均受影響。其關係不可謂不重矣。茲就其栽培管理方法，擇述於左。

二、在植物學上之位置及其生態 雷州蒲草爲莎草科，蒲草屬，多年生草，學名 *Lepironia mucronata*, Rich.。莖高二至七尺，地上莖綠色，圓形，作長管狀。中空，內部每距三至五公厘，有膜樣橫隔，壓之則膜破裂，作卜卜之聲。無尋常葉，花穗生於莖之頂端，作筆頭狀。莖之外觀，與荸薺相似，但蒲草祇有地下匍莖，不生球莖。

三、品種特徵 雷州蒲草，本與肇慶蓆草同種，但雷州所產之蒲草，莖較大，肉厚堅韌，有彈力，能耐摩擦。

雷州蒲草可分爲二品種：一、大枝種——莖粗大，基腳紅色，莖高長，頂端抽花結實，適作蒲包之用；二、細枝種——莖細小，基腳黑色，莖矮短

，極少抽花，適作精緻牀蓆之用。

四、風土 蒲草生長強健，抵抗外界之力甚強。性喜溫暖濕潤，惡寒冷，雖稍遇烈風，亦不甚倒伏。坭土宜富含腐植物質之肥沃粘壤，如遇沙土及稍乾之地，則生長不佳。

五、前後作物 蒲草與水稻輪種最佳。大約種蒲草一回，便轉種水稻。種水稻二年，復種蒲草。如蒲草生長強健，可留舊頭一次。但草價高時，亦有連年栽種蒲草者。

六、選種 以莖大強健，莖端有花，或子實，而基腳紅色鮮明者，爲合選。因當地習慣喜用大莖蒲草，莖大則壓扁後面積廣大，可減少編織工作，收量亦較多。惟沈塘附近地方，慣織精細之蓆，故喜種細莖蒲草。其選種法，與此適相反。

七、育苗 選種後割去尾部，僅留地上莖二三寸，乃連地下莖拔起，將原有附着坭土洗淨，暫種於肥沃苗地（水田）。待生長至二三尺高時，再行移植。

八、整地 前期作物收穫後，即將土壤犁轉，灌水入田。期經三月，前期作物遺下之根莖，多已腐爛，再行犁耙，使土面平均，然後豫備移植。

九、移植 春夏秋三季，皆可移植，就中尤以三月前後為最佳。每株相距一尺至尺四寸。草莖（即地上莖）移植時，先向其苗地拔取草苗，擇其地下莖之密生草莖，如耙齒形者，約取草莖十本為一株，連地下莖成排拔起，斜種入土中，深由一寸至二寸。再將其草莖距地尺餘處，畧為屈曲，令尾梢斜倚坭面，免被風倒。初種時，灌水尺許。水淺，則地上莖易被風倒，生長衰弱。灌水適宜，自易發生新芽，生長蓬勃。

十、管理 管理不須精細。祇須注意灌水，務使有水七八寸。迨經二三個月，可減為二三寸深，即太陽晒透，亦不致乾，則生長更佳。

又蒲草移植後，其地下莖逐漸散生，每滋蔓於田面。苟任意來往田間，則新生嫩莖，必致踐傷，故田間一切工作，均須十分注意。

十一、施肥 蒲草施肥種類與數量，因地土肥瘦經濟狀況而異。尋常以水糞，花生餅，豬糞，草灰為肥料。每一石種田，（面積無定，以蒲草

田一石種計，大約合廣州三畝至五畝。(用花生舖五百觔。(伸合廣州司碼稱，約六百九十觔。)施用期間，因種植期不同，大約三月種草，六月便可施肥。六月種草，十一月施肥。未種之先，最好施火灰糞十餘担，作為基肥。若施用多少石灰，生長更佳。惟雷屬石灰太貴，施用者極少。

十二、病蟲害 蒲草之病，蟲害不甚多，最忌者為螽斯蚱蜢類，能蝕爛草莖。大約在水稻收穫之後，各地螽斯盡集於蒲草，為害最烈。

十三、收穫 蒲草種後，十八個月至廿四個月，便可收穫。如地土肥沃，管理周到，十四個月即可收穫。總之，移植後經十四五個月，生長成全，遇微風畧有損折者，可為收穫之徵候。過遲，則莖老而脆，多折傷，品價底下。

收穫之期，不拘節季，總要清明無雨，俾收穫後，可以晒乾。遇雨則腐爛或變色，損及品質。收穫法，以左手握草莖二三十條，於莖之中部，略為扭捲附于右手，同時兩手握草莖距地面五寸許處，用力將莖拔起。每石田收穫，大概可敷織七千蓆至一萬蓆之用。

十四、用途及銷路 蒲草最大宗之用途爲織蓆。每年輸出日本及台灣，用以作糖包茶包者，佔輸出全數三份之二。輸出東三省作鹽包者，佔三份之一。其餘則運往省內各地作裨蓆及一切包裹之用。至幼細有光澤之草，可織上等牀蓆。

附收支項目及盈虧狀況

(一) 民國八年之收支狀況

(甲) 支出項目(每石田計)

租銀 (田租二年)

種苗費

移植工銀 男三十二工每工七毫半

管理施肥 男四十工每工六毫

肥料 花生麩五百斤(雷州秤)每百斤價八元共四十元

火灰糞二十担每担五毫共十元

收穫蒲草工銀 男二百工每工六毫半

四五・〇〇

一五・〇〇

二四・〇〇

二四・〇〇

五〇・〇〇

一三〇・〇〇

壓扁草莖工銀	一萬束每束銅幣二枚	一二〇・〇〇
編織工銀	一萬張每張銅幣六枚半	三九〇・〇〇
合計支出		七九八・〇〇

(乙) 收入項目

蒲包蓆萬張	每張值價一毫二仙	一・二〇〇・〇〇
除支出外實盈餘銀	四百零二元	

(二) 民國十六年收支狀況

(甲) 支出項目

租銀 (田租二年)		四〇・〇〇
種苗費		一〇・〇〇
移植工銀	男三十工每工五毫	一五・〇〇
施肥工銀	男八工每丁五毫	四・〇〇
肥料	花生麩五百斤(雷州秤)每百斤價十元共五十元 火灰糞或豬糞十五担共七元五毫	五七・五〇

蒲草之栽培

灌溉管理工銀

一〇〇〇〇

收穫蒲草工銀 男二百工每工六毫

一二〇〇〇〇

壓扁草莖工銀 萬束每束銅幣一枚半

九〇〇〇〇

編織蓆工銀 萬張每張銅幣二枚半

一五〇〇〇〇

合計支出

四九六〇五〇

(乙) 收入項目

蒲包萬張每張五仙二錢

五二〇〇〇〇

除支出外盈餘銀二十三元半

(三) 民國十七年收支狀況

(甲) 支出項目

租銀 田租二年

四五〇〇〇

種苗費

一〇〇〇〇

移植工銀

一五〇〇〇

管理施肥灌溉

一五〇〇〇

肥料	花生麩五百斤每百斤十元	五〇・〇〇
收穫蒲草	男一百九十二工每工五毫	九五・〇〇
壓扁草莖	萬束每束銅幣一枚半	九〇・〇〇
編織草蓆	萬張每張銅幣二枚	一二〇・〇〇
合計支出		四四〇・〇〇

(乙) 收入項目

蒲包蓆萬張每張三仙八厘

三八〇・〇〇

收支比較虧本六十元

近十年來，各地生活程度日高，工價日貴，惟雷屬種草編蓆工銀日見低減，在經營者又日趨困難。蒲草事業之失敗，由此可見一斑。

按蒲包爲南路之大宗輸出品，日人垂涎已久。屢次在雷屬購運蒲草秧苗，配付於台灣各地試驗塲栽培研究者，已十有餘年。而我國人士尙少注意及此。本年六月本校農科學院院長張焯堃，花卉教授邵堯年應何師長春帆之請，赴南路視察農業。除將調查所及，編造報告書外，另將關於蒲草之栽培一篇刊成小冊，以供研究者之參考。倘由此

本學院出版書報價目表

蒲草之栽培

更改其種植，編織等法，並推廣其用途及銷場，俾蒲草事業益加發達，則不特雷屬地方人民之幸也。

廣州私立嶺南大學出版委員會附誌

十七，十一，廿五，

十

書名	定價
南中國絲業調查佈告	每本壹元
宰畜製肉指南	每本貳毫
研究荔枝之新發明	每本貳毫
廣東與按樹	每本叁毫
相馬指要	每本肆毫
農業季刊	每本貳毫
農事雙月刊	全年六本 本省六毫 外省九毫 外國壹元貳毫
農社年刊	(非賣品)
樹苗之搬運及種植法	(非賣品)

中華民國十七年十一月初版

雷州
特產 蒲草之栽培

(每冊定價毫銀八仙)

者

嶺南大學
農科學院 花卉教授 邵堯年

行處

廣州私立嶺南大學出版委員會

出版處

廣州私立嶺南大學出版委員會

封 底