

100

# 調查統計與工作業務



50

莎 林 著



大連新華書店印行

299  
0040

調查統計與工作業務

著 林 序

大 華 書 局 印 行

1914.15.

## 調查統計與工作業務

---

李 芳 武 林

編者 大德新華書店  
大德新華街一七八號

編者 大德新華書店印刷廠  
1959.11.1 初版 0001—2000

---

支 址 廣州毛澤東路榮市街三六號  
汕頭城新大馬路 〇一號

---

4. D. 100. 001

## 目 錄

引言	一
一 建立經常性調查統計工作	三
二 調查統計與業務研究的結合	四
三 表格的設計與運用	五
四 圖式的繪製與運用	六
五 關於典型調查	七
六 關於總結	八九

現代城市具有與農村環境完全不同的特點，在城市裏存在着近代化生產方式，戶口集中，經濟、政治、文化都是集中的，各種交通均甚便利，各種企業與行業間都有着密切的相互聯系，城市裏的主要群衆是工人階級，這與農村中戶口分散，經濟分散，交通不便以及農民是主要群衆不同。同時，在城市中，工業的生產力遠遠高出於落後的分散的農業經濟與手工業經濟，而與最新式生產方式相聯系的社會、經濟、政治、文化等各方面情況，都是相當發展乃至高度發展的，多方面而複雜，每一種工作都帶有專業性，各種事業都需要採用近代化的經營與科學管理。正由於城市的各方面情況都與農村不同，都比農村複雜，所以對城市的各方面情況與工作狀況的調查研究，就不能採取與農村調查同樣的辦法。

根據我們短時期內作城市調查的有限經驗，認爲在城市環境下要把調查統計工作做好，最重要的是要有計劃有領導地組織推動各工作部門與企業部門在統一計劃下結合本身業務把經常性調查統計工作建立起來，把報告制度建立與健全起來，經常而有系統地

積累材料，再輔之以典型調查，以及定期的總結研究。在下面謹根據此一論點作拋磚引玉的扼要敘述，希各地讀者多加指正。

## 一 建立經常性調查統計工作

在現代城市的工作環境下，調查統計工作必須有一個集中而週詳的計劃，要有一個統一的佈置，而每個部門的調查統計工作亦必須與其業務相結合。因為城市是集中的，它的社會、經濟、政治、文化各方面情況相互間，各部門工作相互間，都是同樣有着密切有機聯系的，各方面情況的變化都能迅速地相互影響，各部門工作均息息相關，各種情況，統計數字與工作進程都應當相互比較對照地加以研究，都須從其內部聯系上發現問題，事實上也只有這樣才能看到全市社會、經濟、政治、文化各方面情況的全貌，了解其各方面的變化並鑽研其相互因果關係及發展規律。比方說，要澈底了解金融方面的情况，除了了解金融本身的各方面情况以外，必須同時研究商業貿易、海口管理、工業與合作事業等各方面的情况；否則，單是一個資金周轉的情况就不易弄清楚。要了解商業方面的情况同樣也離不開對工業發展狀況的調查與金融方面各種情况的了解。這就是說，城市的本身特點決定了我們的調查研究工作必須有計劃有系統地進行，要有一個統一的佈置，然而這只是一方面。

更重要的，是經濟建設工作與其他一切建設工作需要我們這樣作，而且非這樣作不可。我們知道，在經建工作中，必須要有高度的計劃性，必須要有整體觀念並須要各部門密切結合。首先，需要根據客觀與主觀條件規定一個總的經濟建設計劃，這個計劃要有重點，要包括各個主要方面（如工業、農業、運輸、內外貿易、財政金融、合作社等），並規定在一定期間內的明確目標。其次是各部份工作要相互有機聯系密切配合，結成整體，各方面都要按計劃行事，並保證本單位本部門計劃的完成與超過。約費在『工業生產的計劃工作』一書中說：

『工業生產計劃，只能作為統一的國民經濟計劃的組成部份來製訂。因此製訂工業生產計劃，應該計算工業和其他國民經濟部門之間所存在的一切相互依存關係。同時必須審慎的確定和計算工業內部的各部門之間的聯系。

『爲了確定各部門發展中的正確關係，必須了解這種聯系依存。只有當某一部門的產額恰恰適合國家在該部門所生產的原料，金屬機器等方面的需要，這種關係才是正確的。』

經建工作以及其他一切工作都必須有計劃有組織地進行；必須加強整體觀念以及各部門的密切結合。爲了很好地進行經建工作中的計劃調度與組織領導，必須根據研究指導方面的一定需要，對有關這一工作的情況與工作中各方面的問題進行有系統有計劃的



調查統計，首先便是各種有關數字的切實掌握，也就是確實作到『心中有數』。現代化的生產需要科學管理，而科學管理則必需藉助於精確的統計，各企業部門必須根據各方面的情况，有關情况的調查及各種數字統計，確定一定的任務與計劃，再在這些任務與計劃的執行中隨時掌握其進度（又運用調查統計），以後又須通過調查統計中加以檢查與總結，找出工作中的問題及癥結所在，並據以定出新任務新計劃與一套新辦法。

正因爲調查統計工作是爲經建事業與其他一切革命工作服務的，是爲發展生產推進各種建設工作服務的，而經建工作的進行，生產的發展與其他一切建設事業的進行，既是如上述必須根據由一定方針指導的具體計劃的，因而調查統計工作亦必需根據經建工作與其他建設工作的方針與具體計劃而佈置與進行，不是單純爲調查統計而調查統計，爲追求數字而進行統計，而是必須從調查統計材料中，從數字與情況中，找出問題經驗與規律，據以進行與改進提高我們的經建工作與其他一切工作，換句話說，必須使調查統計工作本身與經建工作或其他方面的建設工作完全相結合。但是怎樣才能從統計數字找出問題，經驗與規律呢？顯然，要作到這樣，必須弄清楚：爲了根據我們的經建計劃進行建設並改進提高我們的工作，必須着重地調查那幾方面與有關那些問題的情況？必須弄清應當掌握那幾個關節？根據這樣的研究，然後與各部門的工作業務相結合，恰當地扼要地規定一定的必需調查統計項目。多餘的項目易致『濫而不能收其功』，反面會

給下層作統計工作的同志多加負擔，因此，在規定調查統計項目時必須經過多次的研究與慎重考慮。這裏必須注意：經建工作是有計劃有領導的，下級的具體計劃必須服從上級計劃內的各種具體規定，成爲總計劃的一部份；因此，與經建工作相結合的調查統計工作本身也必須是有計劃有領導的，下級機關的調查統計工作必須根據上級機關的調查統計工作計劃來進行，自上而下調查統計工作的進行應成爲一個完整體系。因此，下級機關的調查統計項目必需與上級機關所規定的調查統計項目相一致，只是需要根據上級機關的調查統計項目多方面地加以具體化，使之與下層機關的實際業務相吻合。只有下層部門具體實際的調查統計與上層總的調查統計計劃聯系得很適當，整個調查統計工作就能不可計量地對實際工作的提高發生積極的直接成效。

應當指出：在結合着日常實際業務而進行的調查統計工作中，首先必須把有關當地歷史與社會情況的經常調查統計包括在內；因爲任何一項經濟建設工作或其他一項工作，都需要在各方面與當地歷史情況聯系起來研究，因而除經常而有系統地蒐集與本身業務方面最密切相關的歷史性資料（例如銀行工作人員應當有系統地蒐集過去本地之金融業方面資料）外，尚須多方面地了解當地社會、經濟、政治、文化的歷史情況，對於過去的歷史資料既需有計劃地多方面蒐集，而對於最近幾年來的歷史變化尤需積累資料。這樣，可以從該方面業務之歷史過程中作今昔之比較，更確切深刻地了解現在，並

從而掌握其發展規律。

關於社會情況方面的調查研究，應當包括本地的階級關係情況及各階層人民的生活情況，特別是生活指數的調查統計，因為對任何一項經濟建設工作的研究，都必須以這一方面資料的掌握為基礎。

除了有系統有計劃結合着業務佈置調查統計工作以外，還必須保證這一工作能進行得經常而迅速，以有利於實際工作的及時改進與提高。農村經濟是分散的，生產方式較為落後，一切變化來得緩慢，而城市則是集中的，存在着最新式的工業生產，各方面經濟情況是有着錯綜複雜聯系的有機體，社會、經濟、政治各方面的情況變化與相互影響來得較快，甚至一日數變或瞬息萬變，其波動亦遠較鄉村迅速。而工業生產因其所創造的價值，較為鉅額，生產上發生問題不及時解決，所受損失就遠較農業大得多。因此各方面工作必須迅速及時地掌握情況，以便隨時瞭解與解決工作中所存在的問題，求得業務不斷地向前開展與提高。如果解決實際工作中所發生的問題時，不拿當前調查統計所得的最新材料為根據，或調查統計趕不上客觀工作發展的需要，那末，可以預料工作所受損失一定是難以避免的；如果領導機關不及時檢查各所屬部門的工作，不經常對照調查材料細察各部門工作的進度，讓偏向與錯誤繼續存在與發展下去，那末，工作上的損失就會更大。例如某一工廠的生產品因未能妥善地掌握成本核算以致價昂貨劣，而長

時期內負責部門不加深入檢查，有些同志雖已略知其情而未設法解決，以致產品堆在倉庫內無法銷售，影響了資金的周轉。個別合作社組織在業務中發生了偏向，有關的領導部門也沒有加以調查解決，以致形成了這些合作社的嚴重惡劣作風。所以與業務相結合的調查統計工作必須做到及時而迅速，隨時把每一時期調查統計所得數字與情況與前一時期的材料加以對比研究，才能保證下層工作中問題的及時恰當解決與爾後業務之勝利開展。

調查統計工作不但要作到及時與迅速，而且要作到正確與準確。因為現代城市各方面業務都需要科學管理，帶有高度專業性，每個工作部門的實際業務的改進與提高都需要具體而微地鑽研業務中的細小問題，掌握每個具體問題的總結與詳細進度，甚至毫釐之差亦須加細究與鑑別，所以調查統計工作必須切實作到正確與準確，必須教育下層工作同志使他們了解：只有切實作到正確與準確才能使調查統計工作對實際工作有積極成效；使他們了解要澈底作到心中有數必須隨時將各方面一切有關的與必需的大小數字加以互相比較對照，隨時研究各種統計數字變化的原因，找出問題，並隨時將不正確的數字經過再次調查加以切實的校正。統計工作不但要注意事物的數，而且要注意「質」的鑑別與檢驗。只有隨時檢查調查統計工作本身的正確性與準確性，才能使調查統計工作也能與實際工作同樣獲得改進與提高。

爲真正作到以上各點，在調查統計工作方面必須建立健全的制度，這一制度必須有其體細級規定，必須根據實際業務的分工情況規定同樣的專責制；這一方面的制度必須與實際業務完全相適應相關聯，並使這一制度成爲整個工作制度中一個有機的主要部份。

在建立制度並規定專責分工以後，必須將調查統計工作本身及所得材料經常定期地加以檢查研究總結，使之與每一部門的實際業務的總結檢查相聯系而成爲其業務學習的主要部份。對調查統計工作本身的成效也須經常加以檢討。在檢討中必須注意：我們過去曾經從調查統計工作中看到那些問題？可以找出那些經驗與規律？掌握了那些重要材料？對實際工作的幫助怎樣？與當前業務的配合怎樣？同時還要研究：在調查統計工作上那些方面還作得不够？那些問題還須要繼續了解？還需要掌握那些新材料？在工作方法上應當如何改進？……以提高與改進調查統計工作本身。

如果根據上述要求來衡量我們現在的調查統計工作，我們會發現什麼問題呢？

第一，很多部門還沒有對調查統計工作賦與應有的重視，沒有把它看作是與業務完全相密切聯系而爲業務本身的一部分。對於調查統計工作的布置還缺乏整個計劃，還存在着自流現象，除了某些部門以外，有很多部門沒有經過深刻周詳的研究討論規定出一套制度與固定的調查統計項目，表格時常變化，項目時常更改，調查統計工作本身不能經常有秩序地進行，這不但使調查統計工作本身不能獲得應有成績，而且還影響了實際

業務的提高，更容易引起下層工作人員的不滿與對調查統計工作的不重視，以致在工作上表現馬虎敷衍現象。

第二，有些部門不在平時有計劃有系統地建立調查統計工作制度，只在五級來要表格數目字時，才臨時突擊地進行抄表格弄數字，數字是湊起來而不是經常地積累起來的，因而數字與材料往往不確實，不完整，抓不住要點，不能說明問題，更不能據以改進自己的工作。

第三，沒有根據科學的觀點來建立調查統計工作與實際業務的聯系，未能對表格的設計與調查統計的方式方法經常實事求是地加以研討，也就是說，不去從業務的鑽研中來更具體地把調查統計工作與實際業務更細緻更適應地聯系起來，有少數部門甚至連最低限度的調查統計工作亦未建立。

第四，實際業務中各種問題的解決往往未曾與調查統計工作確切地聯系起來，往往是：業務是業務，統計是統計，相互竟很少發生關係，調查統計工作有時變為例行公事，對實際工作不發生積極的成效，引起部分同志對統計工作厭煩，不感興趣。

爲了克服調查統計工作方面的上述偏向與缺點，應採取以下辦法：

一，定期召開專門研討調查統計工作的各部門聯席會議，說明調查統計工作與業務結合之重要意義，經常提供建立調查統計工作的方法，解決這方面工作中所存在的問

題，相互交流經驗。必須在會上討論東北人民政府工業部「關於繼續貫徹經濟核算制的指示」中對加強統計工作的具體指示：

「……加強統計工作；這是加強經濟核算制的先決條件，沒有系統的周密的統計工作，就不可能進行正確的成本核算和有效的定額管理。過去各廠礦生產、修建、消耗材料等多缺乏完備的原始紀錄，即有紀錄也多未按時作出統計。領導上不能及時掌握情況，必然陷於盲目與被動，工作上形成忙亂掙扎。」

「爲此要求各局、公司、和廠礦根據工業部於七月初指示中所規定的統計內容要求，表格與統計方法確實認真執行。施行步驟，一般的應在十一月，至遲十一月上旬把定額工作完成，十二月中將成本工作做好，以便做爲明年製訂計劃的依據。」並要大家切實遵照實行。

二、建立正規的報告工作制度，這必須規定誰向誰報告，什麼時候報告，以及應當報告些什麼。

(a) 有關經濟建設各方面工作部門如工業、貿易、金融、合作事業等部門均向計劃局設計委員會作定期報告；文化建設方面的情況統一報告宣教部門；工農婦青工作彙報民運部門；有關施政方面的調查統計則彙報政府秘書處。所有這些領導部門又總彙各大小部門的調統材料報告上級。

(b) 規定一定的材料按月報告一次，按遠東電業辦法，上月之材料統限於本月二十五日送到（因工廠中工資發得晚，前月工資到本月五日後才發下），而生產或經營中所發生之主要問題則隨時呈報請示，這一經驗是應當學習的。

(c) 各部門應依一定項目進行調查統計，按項目歸納調查統計所得進行報告。這已經規定的項目應當固定而不應變更。

例如：工業系統應經常調查統計報告之項目有：各種工業品生產量，直接生產機器設備運用情況，直接人工生產時間，職工人員配備及工資，直接及間接材料使用情況，製造費用統計，成品、半成品、副產品、廢品收付結存情況，產品成本總結以及有關財務工作之各方面情況等。

商業管理方面應調查統計報告項目有：全區進出口貨物之種類、來源、數量價值；公私商店之種類、數量、資金及所售物品之種類及銷貨量、營業額；攤販數量、種類及資金；市場銷貨量及物價；金銀市場之價格及交易情況，銀錢業營業統計等。

金融部門應調查統計報告項目有：存放款及準備金昇降（存放款數量，每日支付，每日共收，庫存數，標準準備），儲蓄（活期，定期，零存整付），兌換及各幣庫存，金銀市價及物價，金銀市場成交數量，資金流動週轉情況（各業手中資金數，庫存數，週轉速度），國民收支情況等。



三、養成發現問題立即進行調查解決的工作習慣；這一點必須向蘇聯同志學習，他們只要一發現成本數字發生變化就立即下工廠進行實地調查，一發現機器能力數字統計的變化也立即下廠追究，一發見任務完成的百分率降低也立去追查原因，只有這樣，才能隨時了解與掌握企業部門中情況的變化，甚至每一個小的變化，下層所發生的問題能得到迅速恰當的解決，也只有這樣把解決問題與調查統計工作完全聯系起來，才能發揮調查統計工作的偉功並使所有部門引起對它的重視。

四、經常以科學方法來改進調查統計業務方面的工作方法，科學態度要求我們以實事求是的精神去觀察事物說明問題，而且要求有條理有系統重證驗地去說明問題，我們必須根據科學態度來改進業務，使調查統計工作能更好地更多方面地說明實際業務中的問題。

五、堅持經常積累材料的習慣，規定明確的制度，把各處來的調查材料有條不紊地保存積累起來，並經常分門別類加以檢查翻閱，作到『隨時對本身業務中一切問題心中有數』。

## 二 調查統計與業務研究的結合

前節已敘述了怎樣建立經常性調查統計工作，並曾指出必須使之與實際業務相聯系；這裏就應當說明：要作到調查統計與實際工作相聯系，最重要的關鍵是必須使調查統計與實際業務的工作研究與問題解決真正密切聯系起來，使調查統計能合乎實際業務方面各種問題之研究與解決的需要，合乎改進與提高當前實際工作的需要，合乎提出今後任務與計劃今後工作的需要。這就是說，調查統計不是裝飾品，調查統計所得的材料必須能夠說明問題，我們應當從調查統計所得材料中找到解決問題的關鍵與根據，只有這樣，調查統計工作才能有成效地為實際業務的改進服務。

為使讀者明瞭怎樣使調查統計工作與業務研究很好結合，特詳細條述如下。

一，首先應當使統計數字能夠提供有關本部門業務或當前所需研究之問題的概況性材料，以便從統計中可以有條理地了解各種現象、情況、事物在一定項目分類及數字計算下的表現，可以了解全體與局部的關係以及各部分相互間的數量上的關係。

以下是某市一九四八年八月關於合作社社員與戶口關係的統計，從該表中可以看出

各區社員數及其與戶口數的比較：

某市合作社社員情況統計表（一九四八年八月份）

區別	人口		戶數		參加合作社人口		參加合作社戶數	
	實數	百分比	實數	百分比	實數	百分比	實數	百分比
一區	4,417	22.6%	4,417	100%	1,284	28.8%	3,033	68.7%
二區	3,289	16.4%	3,289	100%	821	24.9%	2,468	75.1%
三區	3,990	19.9%	3,990	100%	1,152	28.9%	2,838	71.1%
四區	3,553	17.8%	3,553	100%	1,044	29.4%	2,509	70.6%
五區	3,795	18.9%	3,795	100%	1,187	31.3%	2,608	68.7%
合計	19,048	100%	19,048	100%	5,488	28.8%	13,560	71.2%

備註：各區人口及戶數內不包括外僑。

以下是某地區一九四八年十個月的主要進出口物品統計

一九四八年十個月的主要進口物品。

貨物名稱	數量千噸為單位	價值以該國幣百萬元為單位
棉花	五三	二、四五二
毛類	一六·三	一、三一—
鐵礦	一七八七	一、二三九
煤、竹炭	一八二二	九〇七
銅	三九·五	九四七
皮革原料	二二·二	一、一二三
礦產質油類	三一四·一	七四八
機器、電力機器	七	一、〇六〇
化學藥材	九〇·一	一、三三八
小麥	二二二·八	一、四五六
裸麥	一六一·五	一、〇五三
苞米	二七七·六	一、六九六
植物油	二一	七二三

煙 草

八·七

三、八七九

共 計

一九四八年十個月的主要出口物品

貨物名稱

數量千噸為單位

價值以該國幣百萬元為單位

金屬製品

二四四·一

三、三〇七

皮 鞋

六·二

二、〇〇一

棉織品

八·七

一、九〇九

煤、骨炭

二二七·六

一、八五一

銅、生錢

一七六·八

一、五四二

膠皮製品

一〇·三

九九七

汽 車

一·二

九七七

電力機器，電氣器具

一三·八

九一五

木 料

二四九·一

八五二

毛 織 品

二·四

七六五

化學染料

四·二

七四〇

內燃發動機

一·八

五二一

紙與紙格背	三三·一	五二〇
瓷、陶器	六	四三〇
玻璃	六六·九	四三九
植物纖維品	三五·九	三八三
農業機器	九·三	三五六
共計		一一九、五二三

從上表中很明顯可以看出該區進出口貨物之種類及數量，可以看出進出口各項貨物之相互關係及數量價值比較，從而可以窺知該地的工業發展情況及經濟情況，可以獲悉該區對外貿易對該區經濟的巨大意義。可以看出：其所進口的物資，百分之五十七以上為原料及半成品，那就是鐵礦、石油品、絕大多數的有色金屬及其境內幾乎完全沒有的鑛源；而其出口貨物中佔主要地位的是冶金、金屬加工工業、皮鞋、紡織及玻璃等工業品。

又如：對某地機器種類及數量與工業品生產數量的統計中，可以看出該地的工業發展總況及各種工業所佔的位置；從對某市私營工商業的消長狀況的統計中可以看出私人資本發展的趨向，可以看出我們對私人資本家的政策執行的情況，可以看出那些私營工業今後尚須加以扶助，那些應與公營工業更加密切聯繫，那些是不利於國計民生的應加

強限制等。

二、我們的調查統計必須記錄與反映工廠中的生產狀況或其他企業部門的經營狀況，掌握生產與經營企業的同志可以從統計圖表中明確地看到生產中或企業經營中的進度與各方面變化發展，研究工作中所存在的優缺點，困難及問題，及時加以補救或解決。

例如從以下兩表中，即可看出某工廠之生產計劃完成情況及實際使用原燃料情況，了解那些產品超過任務，並據以追查其原因是什麼；那些未完成，並據以追查其原因。又浪費了多少原燃料，追查其原因為何。

某工廠一九四八年度生產計劃與實際生產量統計表（單位：公斤）

廠別	產品名稱	生產計劃	實際產量	成 分	
				超過產量	未完成量
總 廠	產 品 1	一四七六〇	一五七五七九	九四%	二八〇八
	產 品 2	三六〇六五	三三〇〇〇	六六%	一三九六八
	產 品 3	—	九七〇二	—	—
	產 品 4	—	三二二九九	—	—
	產 品 5	—	三五一十二	四%	—
					六六八九
					二八六六





某工廠一九四八年度生產計劃與實際使用原燃料統計表 (單位：公斤)

廠別	產品名稱	主要原燃料名稱	計劃數量	實用數量	尚存數量	浪費數量
總 廠	產品1	原料a	七,三〇〇	六,五五〇	七,五九七	二,四〇〇
		原料b	八,八五三	四,七八六	三,四三三	二,三八四
		原料c	八,五三九	六,〇〇〇	六,九六九	六,〇五〇
		原料d	三,〇九六	四,一六六	二,一八四	五,五七
	產品2	原料e	一,九四〇	一,九四〇	一,九四〇	一,九四〇
		原料f	三,五七〇	二,九四六	四,六六六	一,四七五
		原料g	一,七六〇	一,七六〇	一,七六〇	一,七六〇
		原料h	五,四六〇	四,四九四	一,三三〇	一,九五五
	產品3	原料i	二,四八三	二,五七五	四,八七五	一,七五九
		原料j	一,一三〇	一,〇八八	一,九六三	七六六
		原料k	五,五四四	一,四六二	四,〇五五	四,〇九
		原料l	七,六〇〇	二,五六二	四,一八九	一,七〇〇
	產品4	原料m	一	九四六	一	一
		原料n	一	五,四四五	一	一



三、標時的統計中必須闡明事物變化及工作發展的過程及趨勢。

這裡拿旅大區物價的升降變化來說明。

旅大解放以後，至一九四八年十一月實行幣制改革以前，物價總的趨勢是上漲的。如果以一九四八年十月份的幾種商品價格作一百，則解放以後的逐年變化如下：

品名	一九四八年十月	一九四八年十一月	一九四七年	一九四六年
本地 苞米	一〇〇	一一九	一一·九	二一·八
十六支棉紗	一〇〇	一一二·二	六七	二二·四
九斤白粗布	一〇〇	九四·六	七九·六	三三·六
火柴	一〇〇	一一四·四	—	二六九·九
豆油	一〇〇	一二四·五	六四·六	一三·九
復州 煤	一〇〇	一〇二·二	六七·六	四五·六
黃金	一〇〇	一一五·七	九七·七	—

如果我們仍然以幣制改革的前一個月（十月）物價作爲一百，則幣制改革以後的物價，就發生了以下的變化：

品名

一九四八年

一九四九年

	十月	十二月	一月	二月	三月	四月	五月	六月
本地苞米	一〇〇	五五七	四六五	六六八	四七五	四六四	四六九	四七〇
十六支棉紗	一〇〇	七三	七三	七八	六六四	四七〇	四七二	四七七
九斤白粗布	一〇〇	三三	六六五	七三三	六六三	六六八	六七七	六九
火柴	一〇〇	六八九	六六七	六八九	六八九	六八九	六八九	六八九
豆油	一〇〇	八三	六三	六五	五九九	四四五	四七七	四八八
復州煤	一〇〇	九七七	四九九	六	五七七	五五一	五五三	五六一
黃金	一〇〇	七三	五五八	八〇九	八三三	八八	八三三	七四一

從以上統計中，可以看出本市幣改後物價逐步下降的趨勢是非常明顯的。

以下是某資本主義國家一九三三至一九四四年加工工業集中情況及一九四四至一九四七年加工工業商品生產數量表，從這兩個表格中可以看出該國加工工業之集中程度及生產力退縮情況。

一九三三年至一九四四年某國加工工業的集中情況

按職工人數計劃的 企業集團	企業(商行)總數		職工單位千人		總數 %	
	一九三三年	一九四四年	一九三三年	一九四四年	一九三三年	一九四四年
總計	三三九〇	二八六一	一八五	二六九四	三三	三〇
內計						
一人	二八七四七	一九七零八	二七六	三〇六	二五	一八
一〇〇人	一四〇〇	一九九六	一六	二二	一	一
五〇〇人	三三	四六	一	一	〇	〇
一〇〇〇人以上	四	四	一	一	〇	〇

### 某國在一九四四年至一九四七年間加工工業的商品生產

(單位十億美元一九四四年價格)

加工工業總產量	一九四四年	一九四五年	一九四六年	一九四七年一月至八月	一九四七年對一九四四年
				年度水平	百分比
內計	二六二	二九〇	三三〇	三〇〇	七五
機械製造業	一六六	二〇五	二二八	二四八	四八
其他工業部門	九五	八五	九三	五二	五〇

從該二表看來，該國加工工業集中及生產力退縮的趨勢是非常明顯的。

四，調查統計應與企業的計劃的製訂和貫徹執行密切相聯系，工廠管理人員必須依據精密的調查統計來製訂與檢查貫徹企業的計劃。

關於這一點，約費在『工業生產的計劃工作』一書中說：

『要使生產計劃有根據，它要求：決定該部門生產能力及其利用的可能性，核算完成該生產計劃所必需的原料，燃料和材料的數量並確定國民經濟怎樣才能滿足該部門的

需要，同時根據生產計劃和勞動生產率提高的可能性，決定需要多少勞動力。

「工廠管理的任務是保證精確的不斷的生產過程以完成生產計劃，提高勞動生產率，降低成本，增加積蓄。為此就要求正確的組織勞動，正確的組織採辦，對生產過程嚴格的監督和精確計算，建立一切必需條件以發揚整個工廠工作人員的創造性和積極性。

「經濟核算制，能夠監督企業的每一盧布的經濟活動。財政機關得到企業生產活動的計劃，並且有關於每一產品單位是給國家預算款項的報告。如果國家預算在一定時期沒有收入財政計劃規定的款項，那末，這是由於企業沒有完成生產計劃所發生。不按期完成生產計劃，會引起撥發企業必需的原料，燃料，材料的困難，會阻礙支付工資等。

「在檢查生產計劃執行時，必須特別注意充分執行聯共（布）第十八次代表大會的決議，該決議指示：

一，完成年的，季的和月的出產計劃，不是像過去那樣平均計算完成，而是按照計

劃平衡的，按照早經製好的成品生產圖表完成。

二，完成計劃不是像過去那樣按工業部門平均完成，而是按每一個企業各別的計劃完成。

三，完成計劃不僅要完成量的指數，而且必須完成質的指數，成套的、按貨色、按規定標準和規定成本計劃完成。

這就是檢查完成計劃進程的最重要的工作原則。

『計劃工作人員的任務是確定完成計劃圖表的進度，每週，每旬，每月，每季出產是否平衡。還有這樣一些企業，他們總是在每週，每旬最後幾天，每月最後一週，每季最後一月，每年最後一季，完成其生產計劃的絕大部份。這種突擊式的工作，由於緊迫招致裝備過早磨損，提高成本，增加廢品，運輸過載。』

『檢查實施計劃進程的基本材料，是國民經濟計算機關的材料，工業企業和部門報告材料，是蘇聯報紙材料，是計劃機關工作人員與企業日常聯繫及定期檢查的材料。』

『全國所有企業，向統計機關定期做完成計劃進程總結的報告。這些報告，分日報，旬報，月報，季報和年報。』



由此可見，調查統計工作與各經濟部門一切計劃的製訂、執行、檢查，貫徹，其關係是何等密切。

五，要實行經濟核算制與成本會計制度必須首先建立嚴格的統計制度，應當從統計制度的改進中來提高我們的經濟核算制與會計成本制度。

各企業部門爲了貫徹經濟核算制，爲了建立成本會計制度，應當在整個企業內建立嚴格的統計制度，東北工業部指示中指出加強統計工作是加強經濟核算制的先決條件，沒有系統周密的統計工作，就不可能進行正確的成本核算與有效的定額管理。

根據大連某一工廠的經驗，在工廠內，應當建立如下的統計制度。

在製造場方面：

1. 人工統計：各車間應將每日實際出勤人數，報告人事行政部門以便統計全廠出勤人員，並將當日出勤人工分直接工（即單一成品使用之人工）與間接工（即各種成品共用之人工）兩種，直接人工填寫直接勞動報告票，間接人工填寫間接勞動報告票，逐日送交成本計算之負責人員。

2. 材料統計：對於直接材料，可根據作業通告書之規定與製造具體要求，填寫請領單，向材料科領取，待製成品完成後，填寫工作完成報告，與月終時填寫在製品月結報告，將材料實際消耗數量，各自註明。如有剩餘材料，則按製造具體情況，分別處

理（不繼續使用者，則辦理返庫手續，如繼續使用時，則通過成本計算轉結下月）。

間接材料，可根據當日製造具體情況需要，填寫請領單，向材料科領取，在月終時將上月結存數、本月領取數、本月使用數、本月結存數，填寫間接材料月結表，報告成本計算。

3. 在製品統計：在月終時未能完成之製成品，即謂之半成品或在製品，爲了總結當月各項製成品之成本，必須將在製品之品名與完成進度與材料人工等消耗，填寫在製品月結報告送交成本計算之負責人員。

4. 製造統計：各製造場每日須將當日的製造具體情況，填寫生產日報，送交主管科，在月終時，要將當月的製造具體情況（包括製成品、半成品、在製品、完成數量與原材料、人工等消耗，及各項製品入庫移轉數量等），填寫生產月報，送交成本計算負責人與主管科各一份。

在總會計方面：

1. 在製材料統計：材料會計，可根據製造場請領單與材料出庫傳票，依照材料原價統計金額，抽存材料出庫票第三轉賬憑證聯，作爲轉賬傳票附件，將請領單與材料出庫傳票第四轉賬憑證聯，加蓋印章，轉交成本計算。

2. 在製人工統計：工資會計，根據行政科統計出勤表，按部別工號等級、出勤

數，計算實際工資，按照總公司規定價格，統計金額，作出工資統計表，經總會計註賬轉成本計算。

### 3. 製造費用統計

a 直接製造費用。如動力費、水費，能算出單一成品使用數量時，則由總會計計算金額註賬，轉成本計算，由各該成本直接負擔，如無電、水表，而不能詳細計算時，則列為間接製造費用處理之。

b 間接製造費用。如動力費、器材運輸費、水費、設計費、試驗費、租金、廠外加工、稅捐、折舊費、補健費、工房取暖費等，則根據當月實際開支金額，由總會計統計註賬，作出明細表，轉成本計算。

c 廠務管理費。如職員工資、辦公費、雜支費、賠償費、折舊費、郵電費、水電費、印刷費、書報費、公差費、交通運輸費、修補費、招待費、會議費、教育費、夜餐費、取暖費、安全費、臨時補助費、福利費、年節慶祝費、臨時工資、零星購置、獎勵金等，亦根據當月實際開支金額，由總會計統計註賬，轉成本計算。

d 補助部門費。如修理費及補助部門之消耗等，則由成本計算，根據實際開支統計金額，依照製造具體情況，適當進行分配，到各製造部門。

六、從各種有關生產效率與技術水準的統計中可以計算出各種標準數量，根據標準

數量的研究並繼以企業管理勞動組織技術領導等方面的提高，更進一步提高我們的生產效率與技術水準。

東北局關於貫徹工業部「繼續貫徹經濟核算制的指示」與「開展群眾性的創造生產新紀錄的決定」的決定中說：「目前經濟建設的經營管理中，最基本的關鍵是實行經濟核算制，而貫徹經濟核算制，往往從反生產中的浪費開始，在群眾性的反浪費鬥爭已經展開之後，要深入這個鬥爭，做到積極的具體的克服生產中的浪費最重要的一環，就是開展群眾性的創造新紀錄運動。我們要求產品多，質量好，資金週轉快，成本低，我們要求突破現狀，創造經濟建設中各個部門的、各式各樣的新紀錄，以便在這個基礎上達到定額管理，實行成本計算，並改善管理制度與管理方法，為經濟核算制與進一步提高生產力打下初步基礎。這是目前推動我們經濟建設工作前進、一步的基本關鍵。也就是東北經濟建設高潮的起點。」

東北人民政府工業部關於繼續貫徹經濟核算制的指示中說：「目前在國營工業中存在的浪費現象，一方面表現在個別幹部在生活上享樂腐化，鋪張揮霍，及少數思想上未改造的舊的管理採買人員，假公濟私，盜賣公物，勾結奸商，虛報賬目等。另一方面更主要的則是在生產過程中的浪費，生產管理缺乏制度，勞動力組織不好，生產效率低，原材料消耗多，水、電消耗無標準，產品的質量低，廢品多，成本高以及組織機構和管

理制度的不合理等。這種在生產過程中的浪費現象，雖然其表現的形式與程度不同，但它是普遍大量存在的。對人民和國家財富造成巨大損失。正是由於生產過程中的浪費是目前我們工業建設中致命的毛病，所以它成爲進行經濟核算首先應該抓住的環節。如果把這些毛病克服，工廠中全面的工作即可向前大進一步。工業部在總結了機械廠最近創造生產新紀錄的經驗後，認爲我們所有的廠礦應該把這經驗發揮與擴大，即不僅僅限於創造縮短工作時間的新紀錄，而是把創造生產新紀錄推廣到各個方面去（提高工作效率的新紀錄，提高產品質量的新紀錄，降低原材料消耗的新紀錄，減少廢品數量的新紀錄，節省水電的新紀錄，消滅事故的新紀錄，增加產量的新紀錄……等等）。把它形成爲一個普遍創造生產新紀錄的群眾運動。在各個工作部門與角落出現了創造各種新紀錄的先進生產者之後，即應及時的命名與組織那些先進生產者把他們的經驗傳授給其他職工群眾，並號召所有職工向先進生產者學習，也就是把普遍創造生產新紀錄運動一一與推廣先進生產者經驗運動一一緊密的結合起來。所有工業部門中的幹部，必須認識這一創造生產新紀錄運動一是加強經濟核算與反浪費鬥爭更加具體的表現。因爲它一方面從積極方面克服着生產中的浪費，是反浪費鬥爭進一步的發展；另一方面由於它會促進千百件的技術改善與工作方法的改善，因而就大大的有助於經濟核算的前進。因此要求領導上配合運動的前進，即時聽取工人群眾、技術人員的各種對生產管理上的合理

建議，展開對我們全面工作的檢查，揭發各方面的浪費現象。不僅使工人、技術人員捲入這個運動，同時還需要把行政人員與管理人員組織起來，使他們在自己的工作崗位上，在管理制度與管理方法上有所改進，創造新紀錄。以便首先克服生產中主要的不合理現象，再逐次解決其他次要方面的不合理現象。

一……在一般的情況下，當生產先進者創造了新紀錄和反浪費鬥爭已經展開成爲群眾運動後，中心的問題，即是如何鞏固群眾的情緒及如何堅持下去與推廣先進經驗的問題。過去各廠礦開展的立功競賽運動，曾經對生產上起了很大的推動作用，但是也有多數廠礦對立功競賽運動中工人和技術人員所創造的成績和紀錄，沒有和領導上實行定額管理以及基於定額管理基礎上的超額獎勵制度結合起來。對先進生產者所創造的生產紀錄，不能在組織制度和物資基礎上給以徹切的保證，並由此而普遍的提高本廠的生產技術水平。因此在評功時便發生沒有標準（即沒有生產定額），評功獎勵後，又沒有一個經常的獎勵制度，使職工個人的利益和全體勞動人民利益相結合，以促進和推動生產技術繼續不斷的向前提高。此次開展群眾性的創造生產新紀錄和反浪費運動，和過去的立功競賽運動是有不同的，因此當群眾的積極性已經發動後，必須適時的提出規定合理的技術定額，如產品的質量標準，工時的標定，原料、燃料及水、電使用的標準……等等。這些新的技術定額的評定，必須吸取先進生產者的經驗。在一般的情況下，它應該

是介乎先進生產者所達到的新紀錄和現在實際上的技術標準之間。就是說它應該是而且必須是工人群眾今天所能接受的高於現在實際上技術標準的定額。<sup>12</sup>

從這指示中可以看到：在工業上，關於正確的標準生產定額與標準工時的調查計算是絕對必要的，這對提高生產效率降低成本及加強生產計劃的準確性方面，有直接的作用，負責管理生產的人員從每月之實用人工當量、實用工時方面，可迅速發現生產上的問題，再經過深入詳細調查加以解決。例如某工業公司鋼鐵工廠對於生產定額計算中，是以人工當量（噸或公斤）為計算之基礎及表現形式，茲以鐵絲、鍍錫鐵絲、硬質合金、木螺絲為例：

鋼鐵廠人工當量統計表

品名	人工當量 / 份					
鐵絲 (噸)	一	二	三	四	五	六
鍍錫鐵絲 (噸)	一九	一九	一六	二六	二八五	九四
硬質合金 (公斤)	九五	九五	九五	九五	八四	八五

由此表中，可以看出鐵絲、鍍錫鐵絲、硬質合金三者之人工當量是很規律的，基本上是沿着逐月下降的方向，說明生產技術愈加熟練，產量增加、人工減少；而在木螺絲則不同，人工當量忽高忽低，這正反映其生產不合規律，必有問題發生，若與廢品統計表對照，正好證明其人工當量之增加，是由於廢品增加的關係所致。

又如，根據某紡織廠的統計，工友們現在每個人平均不僅能看十六支紡紗機七〇〇至八〇〇錠子，卅二支紡紗機八〇〇錠至一〇〇〇錠，五十支紡紗機一千錠以上。自動織布機，不用人工換穗子，每根紗斷頭時，能立即停車不至於織壞布。而大部份工友已能看十五台機，從它使用人工的比例表中，充分的說明了工友技術的提高。在日寇時代，萬錠最低需要一百七十四個人看，現在只需要一百二十二個人。過去一百台織布機也需要七十五個人看，現在四十六個人就能完成任務。

對於材料標準使用量的調查研究及確定，也非常重要，各企業部門應組織各製造場進行材料使用量的統計研究，確定在現有生產條件下的材料使用標準，並按月建立材料使用當量計算制度，各月互相比較，對於節約或浪費，加以切實統計後以數字與圖表表示出來，領導及指導生產之負責人，以根據它及時發現問題並迅速解決之。



對於生產中，某些主要材料之消耗與回收情形，也應當多次進行調查，得出具體結果，這樣在擬訂預算、審核決算、計算成本時，均可以很準確的提出標準數字，既克服預算量不夠與零碎追加的現象，也克服了多造數字以防不夠而把預算擴大的現象，並使工作踏實，少走彎路。

例如根據某工廠對其黃銅冶煉工作之統計，每次冶煉平均損失百分之二十左右，這一部分是不能再收回的；又如黃銅零件加工中銅末之收回工作，調查結果，平均損失百分之二左右。根據以上之損失率計算，某黃銅零件之實需材料數字，較之純用荒料計算，或純用淨料計算，是準確得多了。

某鐵路工廠自製訂了原材料使用定額，健全了各種制度後，減少了浪費現象。該廠在機器自的使用方面，自今年十月初按照各職場床子的性質與長度，規定了不同的使用定額以後，工友倒澆油時很注意不讓浪費一滴油。如機器場某工友使用電滾床子，過去從機器裡滴在油盤子中的機器油，都和銅末子一塊扔掉了。自定出機器油使用定額後，在油盤子中間鋪一鐵片，把銅末和機器油分開，一台床子一個月就節省一公斤油。某工友的小跑床子使用的油一天的定額是二十瓦，他說：「一滴一滴的澆，不能一下子都澆了，這樣既省油，還不壞床子！」機器場七月份一個月用了一噸四的機器油，而在九月份規定了一噸，結果只用了八百五十公斤。打鐵場過去半噸電鎚一天能使用一公斤油，

約能浪費一半，所以這次規定了五百瓦。打鐵場七月份使用了機器油二百五十瓦，而九月份規定一百九十瓦，因注意節約只用了一百七十瓦。在燃料使用方面，自從定出標準後，使用量逐漸降低。如打鐵場定出一噸成品給八百公斤煤，工友普遍想辦法來節省，如過去水鑄機組宋天財幹鐵道板活，一個雖只有八公斤重，但也用三噸汽錘大閘爐燒，一天用了一噸半煤，自定出煤的使用定額後，就做了個小閘爐，一天只用半噸煤就行，燒的還快，這樣水鑄機組一個月就省了二十多噸煤。以前一天只壓一百五十個，而現在能壓二百五十個了。工廠雖然定出一個月給四百五十公斤的焦炭，但在九月中工友們自動的利用午休和業餘時間檢煤檢，一個月共檢了五噸，一公斤焦炭也沒有用。鑄鋼場在七月中平均溶化一噸鐵，用煤是四百十八公斤，而在九月份的定額是三百公斤。翻砂場大窩組工友爲了節省煤實行了『勤翻弄、勤加煤』的辦法，這樣一宿五個窩就省了一百五十公斤左右的煤。用電方面，自從上月製定使用制度後，全廠基本上消滅了到十點還點電燈的現象。鑄鋼場電氣爐在使用電上，規定了化一噸鐵水給八百基羅電，結果只用了七百多基羅瓦特的電量。在用汽上，電氣場有專人到打鐵場了解什麼時候汽錘打鐵什麼時候用汽多，什麼時候用的少，根據實際情況送汽，這樣克服了過去一上班就燒汽、送汽的浪費現象。

七、根據調查統計所得數字來檢查當前所進行的工作是否合乎業務的要求。例如某

公營商業部門原計劃在本月內每月推銷甲種貨若干，乙種貨若干，丙種貨若干，或計劃從鄉村中收集多少種土產，從市面回籠多少貨幣，……經過了一定時期後，就可根據當時的調查統計來檢查自己所作的工作是否合乎業務的要求。又如專門學校中，各教授可根據學員對各門科學之實際心得的調查統計，來檢查原定課程表及課程內容分量之各種規定；工廠中各製造場可根據每一時期實際使用原料燃料之數量統計來檢查原定的標準使用量的確度，是過高了或過低了？

八，根據調查統計所得材料來檢查一定時期內我們的工作是否合乎政策的要求，例如從財政支出的統計中，可以檢查其生產投資多少？建設費佔多少？經常費多少？從歷年的比較數中可以看出掌握政策是否有進步。例如我們對於進出貨物之調查統計中，可以檢查：進口的物資中，工業原料及生產工具佔多少？本區所缺乏之必需品佔多少？消耗品甚至奢侈品佔多少？現在情況是否有利於發展本區工業生產之要求？在出口品中，工業品佔多少？原料佔多少？應如何採取利於推銷本區工業品之辦法？舊行辦法中有無不妥之處？又如從以下某地土地分配的統計中，可以看出該地在調劑土地中對政策的掌握是正確的。

歷年來某地各階層分得土地統計表（泗洲土地）

階層	年別	計	得地戶數	得地人數	得地畝數	備註
地	一九四七年					爲破落戶
	一九四八年					
官	一九四七年					爲破落戶
	一九四八年					
中	一九四七年					
	一九四八年					
貧	一九四七年					
	一九四八年					
赤	一九四七年					
	一九四八年					
合計	一九四七年					
	一九四八年					

九、根據當時業務上之需要進行一定問題的調查統計來進行當前的工作，例如對電車乘客的調查可決定配車的辦法；合作社對群眾貨品需要量的調查可決定合作社應經常購進何種貨品等。例如由於形勢的變化及其他方面的變化，市面物價有了很大變動，掌握成本計算的人員應當根據新的情況來重新計算成本，因而對物價及物資供應情況需作一必要調查；工廠中機器設備能力方面之變化若對生產有影響，領導上亦應加以調查，產品之銷路感到阻滯，亦應速即調查，研究解決。

十、從各種統計數字之對照比較中了解事物變化的因果關係及各種規律。

把有關自然界方面的現象或社會現象的各種統計數字系統地分類整理起來，就可以找到一定的線索，進而發現其中的規律，說明該類現象的來龍去脈，本質及原因，而對於事物內部聯系的考察，正是調查統計工作最基本的任務。

以下是某地某年城鄉人口之統計：

項 別	城 區	鄉 區	城 鄉 合 計
五 以 下	一五七四三	四八六八二	二〇六一一五
五 〇	一四三九〇	四九六九七	一〇六〇八七
一〇	一四二六八	四六二四九	一〇〇五一七
一五	一三六五〇	三八七九七	九八四四七
二〇	一三三二五	六六三〇〇	一〇九六二五
二五	一〇九四九	五二一七五	一〇三一二四
三〇	一〇四九四	四二一七五	九七一二九
三五	一〇六八八	四四〇〇〇	一〇〇六八八
四〇	一〇四八八	四四〇〇〇	一〇〇六八八
四五	一〇三六八	四二一七五	九五八四三
五〇	一〇二七〇	四〇四〇〇	九三一七〇
五五	一〇一七〇	三九六〇〇	九一三七〇
六〇	一〇一七〇	三九六〇〇	九一三七〇
六五	一〇一七〇	三九六〇〇	九一三七〇
七〇	一〇一七〇	三九六〇〇	九一三七〇
七五	一〇一七〇	三九六〇〇	九一三七〇
八〇	一〇一七〇	三九六〇〇	九一三七〇
八五	一〇一七〇	三九六〇〇	九一三七〇
九〇	一〇一七〇	三九六〇〇	九一三七〇
九五	一〇一七〇	三九六〇〇	九一三七〇
一〇〇	一〇一七〇	三九六〇〇	九一三七〇
以上	一三九六四	二九一四八	一七四三九
總 計	一三九六四	二九一四八	一七四三九

從該統計中可以看出：五歲至二十歲者在城鄉均佔百分之四一·二，二十歲至五十歲者在城區佔百分之四四·四，在鄉村佔四〇·九，平均為百分之四三·六；五十至七

十歲者城區佔百分之四·四，鄉村佔一七·九，平均爲一五·二，這除說明中年人在城中較多，而老年人在鄉村較多外，並顯示一定的數字規律性。

以下是濟、津兩市九月初旬物價調查，從中可以看出該兩地物價變化之規律狀態：

濟市：旬初因北寧路不通，買戶心切，更受天涼影響，門市實銷甚旺，致棉布成交頗形活躍，價格逐日上提；棉紗因受布價高漲之染，及紡廠大批吸進，價格亦不甘落後，急起直追，紅五福細布最高價每疋竟達二〇〇萬元；廿支白羊美人紗最高價每捆爲二〇二萬元。棉花因際秋涼，絮用加多，新貨上市稀少，貨暢價提，一級品每斤八萬，二級品七萬元。棉紗中旬初因外埠源源運進，公營機關不斷拋售，旬末廿支紗落至一八〇萬元。棉布則因購者踴躍，行價仍俏，紅五福再提至二四五萬元。硫化青因季節關係，染廠需用頗多，而津市來貨不多，供不應求，致公字硫化青（桶）由旬初之一四〇〇萬，昇至一八〇〇萬元。火柴因公司售價低廉，惠臨每箱下落二五萬，爲一六〇萬元。（以上依東北幣計）

津市：棉布雖運銷東北、西北不少，但因花紗布公司供應充足，又加私營廠商續有部份拋售，同時青、滬價格報穩，人心愈趨平定，二廠五福布（疋）自十七至卅日始終站在三二、〇〇〇元不動。棉紗則由於水災區吸入，從事紡織及東北公營企業購吞，致二〇支粗紗飛馬（件）月末昇至八七〇、〇〇〇元，較十七日上提三五、〇〇〇元。天

津火柴平疲，月末落至一四、〇〇〇元（箱），月中爲一二八、〇〇〇元；硫化青（公字）因四鄉需求頗殷，運銷東北亦暢，故月末較月中上提二五、〇〇〇元，爲二五〇、〇〇〇元。（以上依人民幣計）

以下的一節說明：關於美國經濟方面的各種統計數字的研究，顯示出美國獨佔資本高度發展中資本家利潤與工人收入相互關係的一個明顯的規律。

美國金融寡頭的五大家族，即摩根，洛克菲勒，肯·洛白，梅隆及杜邦和三個地方派，即芝加哥派，克利夫林得派和波士頓派的手裏，握有工業，銀行，運輸等企業的絕大部分。它們在四三年到一九四四年間，支配着二百五十個美國最大加工工業財團中的一百零六個。戰時，美國獨佔資本的利潤像神話一樣地增高。根據常常要大打折扣的官方資料的統計，美國全部繼續營業着的公司收入，在扣除應納稅款後，由一九三七年就已達到的四十億美元增加到一九四三年的一百二十二億美元，直到戰後一九四七年的一百七十四億美元。在戰爭期間內，不僅增加了無限數量的利潤，而且還增大了利潤率。加工工業公司的純益對原有資本的比率，在一九三八年是二%，一九三九年是七·一%，一九四〇年是八·九%，一九四一年是一二·五%，一九四二年是一一·二%，一九四三年是一一·一%。戰後這幾年，利潤率仍然繼續上升。一九四七年，純利和原有資本的比率，在主要的汽車工業公司裏是二一·一%，主要的食品業公司是二一·一%，主要的紡織



業公司是一九%。我們都知道，資本主義愈發展，利潤率就愈趨低下。這個惹人注目的利潤率上升的事實，就是證明了：在戰時和戰後這幾年內，榨取率驟然增高。榨取率的增高不僅延滯了利潤率趨於低落的過程，而且它還促使利潤率日益增高。

二次大戰中，發財的資本家把戰爭負擔轉嫁於收入大大減少的工人階級的肩膊上。即使根據軍需生產管理局勞動處的資料，戰時基本生活資料價格上漲了四三%，而基本的計時工資，在同一時期裏，總計不過增加了二%。戰後，美國工人階級的絕對和相對的貧困，顯著地增加起來。戰後，加工工業部門，尤其是需要高級熟練勞動而工資水平也是最高的部門（如機械製造業）裏的工人總數，業已呈現出減少的狀態。此外，戰後的失業問題又重新產生了慢性病的徵兆。按勞動部的官方資料，一九四七年八月美國失業人數已達二百一十二萬一千人之多。然而這些資料還是被故意減低一半的資料。因為它並未把戰後這幾年由生產中逐出的有充分勞動力的人計算在內。除此以外，還有七百七十八萬四千人，每週不能得到整週的工作，其中六百三十五萬七千人，每週只工作十五至三十四小時，一百四十二萬七千人每週只能得到十五小時以下的工作。由於某些工業部門中勞動人數的變動和每週工作時間縮減的結果，美國工人的平均工資因之繼續下降。一九四七年八月，加工工業工人的每週平均工資較一九四三年降低了六%。而由一九四六年到一九四七年間，一切消費資料的價格，却都劇烈上漲。就連根據勞動部大

打折扣的官方資料，也都說明生活指數在、九四七年十月較一九四五年八月已上漲了二七%。根據一九四七年五月號「經濟解說」雜誌所載資料，當時為維持城市工人四口之家的最低生活水平，每週至少需要七二·五美元，但一九四七年七月加工工業工人的每週平均工資却只是四九·〇三美元，依照產業工會聯合會主席莫萊的說明，工業工人的實際工資到一九四七年末已比一九四五年減低了一八%。

美國工人實際工資的減少和失業的增多，使獨佔資本在一九四七年業已較戰時最高利潤增高了一倍半的利潤，更進一步地增大起來；工資的比重，在工人所不斷重新創造出來的價值裏面，繼續下降。一九四七年上半年和一九四五年上半年比較起來，對工業生產品每一單位所支付的名義工資增加了一七%，物價上漲了三九%，除去稅款後的資本家的純利却增加了一四二%。

美國廣大人民生活水平的降低，自然要使國內市場趨於狹小，因此，促使美國獨佔資本更進一步地增加擴張的趨向。

在運用調查統計結合業務進行研究過程中，要注意以下幾點：

一，在研究調查材料時首先要注意確度之收察。這時要注意檢查各種數字是否確實？項目及數字所代表的範圍究有多大？材料之來源是否可靠？計算方法有無錯誤？材

料所代表的情況是否常變？必須檢查所得材料，對於當前所研究的問題的關係怎樣？統計材料中或表格填寫中有無遺漏、誤填、妄增或顛倒之處？拿來相互比較之各項材料，比較之部份與時間是否妥當？相比較的各項材料本身都很確實？這樣相比較能不能說明問題？蒐集，綜合，填寫的方法是否妥當？單位及計算方法的運用是否合理？統計者本人對材料及數字的處理曾否有成見（這裡所謂成見是與心中有數的科學預見性不同）？內容是否帶有片面性？是否合乎調查統計之意圖？是否其中有一部份正確而另一部份不精確？或詳細程度有所偏重？比較對照及總計是否無誤？

在一定程度還需將統計所得之數字進行實際測量以相互對照。

例如某工業公司對於成品製造之單位工時，過去只是根據各月月終報告中，產品數量除實用總工時，而得出單位工時，但此種數字離標準數字相差甚遠；因為常常受其他條件之影響而致數量降低，如材料供應不及，成品配合不夠等……，但這些不經常的原因，不應列為減少生產量之必然因素。因為若依此種計算數字來確定，計件定額必致很不準確，因為此種平均工時，若生產不上正規時，往往高低懸殊不一致。在四月份，該公司工程部，曾進行對某些機械加工品之直接工時測驗，以計時錄測量各機械零件加工過程中之實際需用時間，連續測量很多個，得其平均值，例如某項成品機械加工時間，根據實測，直接工時為八六·八六分，而四月份平均直接工時為一八四·六分，超過實

測數一倍以上；五月份平均直接工時為一三八·〇一分，較之實測工時亦將近超過一倍；六月份平均直接工時為一〇三·九二分，較前兩月更形減少，但較實測數仍高。

從這個問題中說明，假如僅僅依靠生產量與消耗工時之計算，或者依靠憑經驗的概略估計，而不進行更精密之研究調查，則有很多與表面現象相差很大之問題，是不易發現的。

二、攷察問題必須運用全面的觀點，歷史的觀點，不能把片面當作全面，局部當作全體，特殊當作一般，一時的現象當作永久現象，例如突擊生產任務時的生產率不能當作平時的生產率，工業區社會情況的調查不能代表其他區域如商業區，住宅區的情況。

三、必須要用變化發展的觀點來觀察問題，更重要的是在研究中必須掌握引起變化發展的原因及影響今後發展的會是那些因素，以便根據調查材料作今後計劃時能經常保持準確性。

一、計劃不僅須計算到已存的可能性，而且要計算到在社會主義建設過程中，在共產主義建設的群眾鬥爭中，所發生，發展，增大的可能性，因為只有在這種條件下，計劃才能起它的組織作用，才能最精確的和充分的反映社會發展的要求。這種新的增長的可能性，在企業中，在車間，在研究室生長起來，並把它計算到計劃中，把先進者的經驗變成全體的財產——這就是計劃工作的最重要的任務。在計劃指數制度的後面，在數字

表的後面，藏着先進者的經驗，把這些經驗傳播開去，這就是計劃的最重要的工作。」  
(約費：『工業生產的計劃工作』)

四、必須要用聯系的觀點來研究問題，例如：在研究生產率提高的數字統計時，不但與工時增減的統計聯系起來研究，而且須與技術改進及機器開動台數等方面的統計聯系起來研究。而在研究有關整個國民經濟範圍內的問題，尤應注意各業之間的相互聯系。

『國家國民經濟，是極端複雜的機體。國民經濟各部門之間的具體的相互關係和相互依存是極其多樣和複雜。』

『工業很大程度決定運輸業的運輸額與技術水平；而不間斷的運輸工作，又是保證工業正常工作最重要的條件。農業保證工業糧食和原料，而工業又給農業拖拉機、康拜因機及其他農業機器，肥料，並很大的程度決定農業生產。同時，工業把農業原料部份加工，又將其還給農業。』

『工業的重大工程額數，決定於生產計劃；同時，整個重大建設工程計劃，又依靠工業在建築原料、裝置、金屬方面的保證程度，即是依靠工業生產計劃。』(約費：『工業生產的計劃工作』)

五、要特別注意平時不易注意到的，影響統計成效的特別因素或臨時因素，例如在

關稅收入統計上發現本月之數字突增，這時就要特別注意到內部的或外部的各種因素如稅率之變化及物價趨勢；例如在物價增漲時，除了研究市場供銷情況外，還要了解在外地交通情況與季節氣候方面，是否也有臨時變動？在研究統計數字是否正確時，除審查材料來源外，對於計算中的許多細節亦需詳加追究。

六，因為城市環境下各種工作都是帶有專業性的，要把研究工作作好，必須提高鑽研與發現問題的能力，因而必須隨時注意提高有關專業的理論知識與實際經驗。

### 三 表格的設計與運用

表格的效用是通過數字的表現以簡明扼要的方法來說明一時期或相當時期內的現象，在一定時候，一張表格上的各項說明甚至比連篇累牘的敘述還能起更大的成效；甚至任何一個部門的調查統計工作幾乎都離不開表格。在表格的設計與運用上，要注意以下各點：

一、表格務須切合實際，切合實用，其內容須與當前所研究之問題相關聯。爲了在設計時能使他切合實際，所以在計劃時，必須先要弄清楚所需填入表內的工作情況或社會現象在實際上是形態多少方面存在着？應當分爲若干類別？如果先按主觀的估計把表格打好，那麼填寫時難免有出入處。

由於表格必須切合實際及切合實用，所以，常須根據新的情況設計表格（但這不是說情況不變也要時常重新作新表格），在遇到較爲複雜問題時，也須設計項目較多形式較複雜內容較全面的表格，例如對於須經過若干加工過程之生產品，必須使其工時統計表內之內容較爲全面，如各種不同性質之生產部門工時預計，實際進度及實績百分比均

需列入，以考驗估工之正確與否；不僅列入本月工時數，而且列入以前累計工時與加入本月工時之總累計數，以便了解本機械整個進度情形。當此機械全部完成時，或其中某部門工作全部完成時（如木型、鑄工……等），即可直接從表上看出其實用工時與估工之比較，接受經驗，使下期估工更加正確，並可根據此類數字與以前的完成相同機器之工時相比較，表現本期效率的高低；若製造中之機器，本月並未完成，則可從累計工時與預定工時之比較中看出進行情況，最後一欄尚可有填寫該種機器本月製成之數字及本年累計數字，並可與全年計劃數相較，更易了解總的進行情況。

二，表格與調查項目上之標題必須簡短，明晰，必須採取慣用之語彙，標題的涵義必須明確，最好不應當有兩種以上的解釋。在一定時候，標題所包括的範圍不明確時，應當附加一定的確定其界說的註釋。除了大標題以外，還必須適當地劃分各種小標題，劃分時要細緻而切合實際。

三，表格內容的組織務須便於閱讀，合乎情理，易於查攷及記憶，應當避免繁瑣而過分瑣雜無關重要的事實。因表格設計得簡明扼要，能抓住問題的本質，自能引起閱者的興趣，易被記憶，一九一三年美國曾有一鐵道公司作一全年營業概況表約有八百頁之多，嗣後成爲笑談。

四，表格內容的排列務須有一定的合理次序，合乎事物變化發展的規律。社會現象



與工作情況，往往雜糅紛錯，一下子難抓住其系統及規律，必須經過仔細觀察，才能發現其端倪，在這裏可以依數量與質量之轉化，時間先後，地位的大序，類別的區別來確定其排列秩序以顯示其規律，因而可以依次由簡入繁，自左而後，並依數量之遞增遞減顯示其從量變到質變。在性質相同之事實，內容雖不能再加區別，也應附加1, 2, 3等數字或符號。

五，在總的系統下，各組各項的相互關係應當表達得明顯，有關之事實均應列於相近或有關之欄；不同的項目，亦應按類別比較，顯示其異同及數字的差別。

六，表格內總計或小計欄內各數，必須與各項相加之和相符，最好用縱橫對照法來設計表格，並檢查數字之正確性。在一定情況下，可將總額數欄位於首欄以示顯要。

七，若表內項目過多過繁，可將其按若干部分之不同性質截為數表，例如全區教育統計表，可按大中小學之區別分為數表。

八，因為對於一般表格來說，有時常有若干事項未能包括在已定項目內，有些不倫不類的特殊事例不能填入普通項內，在這些情況下，應設「其他」一欄。

九，數字的計數最好用累計法。

十，某一部門或某一科若須發下兩個以上的統計表，各表之間應當有相互聯系或從屬關係。

茲將某工廠生產科所設計之統計工數及產量的互有聯系的一套表格附後，以供參考

(其他科如財務科之表格不在內)：





















在統計工作的最初計劃與最後總結計算中，統計單位的採用，對計算結果有絕大關係，因為只有把統計所得結果之各數拿來比較研究，才能從其中看出問題；而這些數字可以相互比較對照的先決條件，自然是這些單位的選擇須根據時間、地點、條件如事實來源性質狀態來決定，須切合當前所調查研究之問題，並須帶有普遍性、穩定性，可比性，與明確性，這理由很明顯，可是往往在實際中遇到困難。例如在工廠產品的統計中，若甲工廠每台機器每月可以出布一百疋，乙工廠每台機器可以月產毛巾九十打，一個單位是疋，一個單位是打，如問把一百疋拿來與九十打來比較，很難可以看出那個工廠生產率高，又如某工廠本月原計劃產斜紋布一百疋，毛巾二百打，汗衫三百五十件，……到月底統計，斜紋布完成了五十疋即50%，毛巾完成二百一十打即110%，汗衫完成了七百件即200%，……那末是否可以說該廠的任務完成了

$$\frac{50 + 110 + 200}{3} \% = \frac{360}{3} \% = 120\%$$

呢？決不能！因為斜紋布的價值比毛巾汗衫要貴；三者所用單位不同，不能拿各產品完成的百分比來作為總的任務完成的百分比，如果以錢數來表現生產品價值，也有困難，因為在任何時期物價常是有變動的，例如去年六月二五六七〇元可以代表某種布一疋的價值，而今年二五六七〇元就不能代表該種布一疋的價值。在出口統計上，去年百萬元的出口品比不上今年一百萬元出口品的實在數量。實際上，去年一元所代表的幣值，比今年要少。因而在物價變動的情況下，嚴格地講來，去年的一元與今年

的一元不能相加。所以拿普通市價與錢數來計算也有困難。

東北人民政府工業部「關於繼續貫徹經濟核算制的指示」中說：「目前在成本計算中，確實有一個比較複雜的問題，是原材料的價格不能固定。而在今天物價不能最後穩定和部分工業器材必須仰賴自由市場解決的情況下，這一問題在目前尚不可能徹底得到解決。但也要反對由此得出結論說：正確的成本核算就無法建立。爲了解決這一困難，我們準備從工業部到所有廠礦均建立兩種計算成本的辦法：一種是根據財經委員會統一印發的材料目錄和單價，規定在相當時期內固定不變。各廠礦所用原材料，及消耗品與成品計算不管其實際撥付價格及市價如何，都按統一規定的固定單價來計算出產品的單位成本價格。此種成本單價，儘管它與其實際消耗和使用費用的貨幣支付額不相適應，但是可以通過此種計算方法，來看出實際成本即耗費材料人工等定額的升降，以便促進在實際上如何改進自己的工作，從而使實際成本降低（這種辦法的具體執行，待將來財經委員會和工業部將全部材料目錄和單價印好後另行通知規定。目前各廠礦應作準備工作）。另外一種成本計算，即是現在的做法，一切使用的材料費用均根據實際貨幣的支付來計算，目前各廠礦已開始建立，但還遠不完備和正確，必須力求改進，爭取在今年年底以前所有廠礦都能正確的計算成本，使我們能够比較準確的掌握計劃成本，管理成本，爲不斷的降低成本而努力。」

採用『固定單價』來計算物品的價值，就是使計算單位帶有穩定以至固定的特性。用固定單價來計算，與採用市場價格不同，不論該物品的市價隨時有變動，但仍然用原來固定的單價來表現其價值，某廠內有三種出品布、毛巾、汗衫，假定布的固定單價是每尺 $3$ 元，毛巾的固定單價是每打 $8$ 元，汗衫的固定單價是 $8$ 元，那麼今年該廠若出產布二萬丈，毛巾一萬五仟打，汗衫二萬五仟件，該廠產品總值即為： $300000z + 150000y + 250000z$ 元；明年該廠若出產三萬丈布，一萬八仟打毛巾，一萬三仟件汗衫的話，那麼，明年該廠生產總值即為： $300000z + 180000y + 130000z$ 元。

在計算百分比或平均數時，應先弄清：（一）求百分比或平均數有何作用？能說明什麼問題？（二）總數與各項數字有無誤謬？（三）應用根據情況採用合理的計算方法。

除了有計算必要與有可比條件的同类數字在物價穩定時可以通用的『算術平均數』計算外，在一定情況下應當採用倚重的計算法以計算倚重的平均數（如一百工人中有五十人工資為 $20$ 元，三十人工資為 $15$ 元，二十人工資為 $10$ 元，則該一百人之平均工資應為 $(50z + 30y + 20x) \div 100$ ）或經過倒數平均數來計算（如甲每小時可製造某工業品八件，乙能製五件，丙能製十二件，則三人製造每件平均需時若干）平均數；而在以幾何級數增加之事例（例如通貨膨脹之物價增漲）須採用幾何平均數的算法。

在工業部門，關於生產計劃中之定額計算，根據蘇聯的經驗，應當計算有科學根據的平均累進定額。蘇聯部長會議在共編於一九四七年計劃的決定中指出：「國家計劃必須是循例的維克式的，不是按照生產中已達到的算術平均定額，應是按照累進平均定額核算，即向前進者方面看齊。」這樣確定的平均累進定額，高於早在各部門達到的平均算術定額，但略低於先進企業所達到的定額。這些新的定額，考慮到好的企業，在最充分利用設備，最節約地利用原料、燃料、材料和電力方面的經驗，因而可以起改進工作，提高落後企業和車間，傳播好企業中的成功經驗的偉大作用。

#### 四 圖式的繪製與運用

調查統計所得材料與數字，時常用各種象形方法表示於圖式之中，圖式與表格有不同處，它往往將表格統計中的結果，經過精確的繪製，給閱者以明確、概括、醒目的印象，雖然它不能做到表格那樣條分縷析的詳盡程度，然而它却可以使人一目了然，而且由於印象深刻具體容易，把圖式上的簡明數字記住。

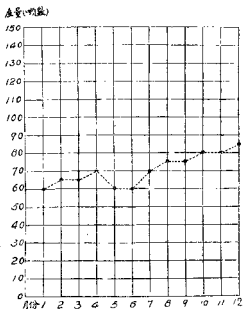
圖式在經濟建設工作上的效用很大，它不但可以說明經建工作或其他建設工作各方面的成績與結果，情況與特點，而且與生產計劃及其他工作計劃的製訂、執行、檢查與貫徹有非常密切的關係，根據聯共（布）第十八次代表大會的決議，企業的生產計劃必須根據審慎研究製訂的生產圖表執行。因此，生產圖表必須規定企業在每季每月每旬每日每班應完成全年計劃那一部份。

圖式分為直線圖、曲線圖、平面圖、立體圖、扇形圖、圓形圖、多角形圖、長方形圖、實體圖……等多種。一般說來，圖式的運用方法有如下若干種：

- 一、以簡明之圖式預示一年、一季、一月之生產計劃或工作進度計劃。



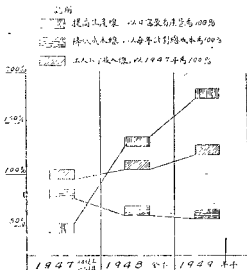
例如：某工廠之某項產品之明年計劃生產量為：一月六十噸，二、三兩月六十五噸，四月增至七十噸，五、六兩月因修理機器復縮至六十噸，七月份增至七十噸，八、九兩月增至七十五噸，十、十一兩月增至八十噸，至十一月計劃出產八十五噸，則其預定計劃產量圖可繪製如下：



二，以圖式表明各種數量之比較對照。

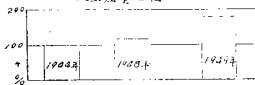
例如下圖：

(A) 某工廠三年來提高生產降低成本及工人工資收入比較圖

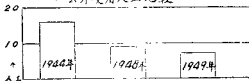


(B) 某鋼鐵工廠生產率比較圖

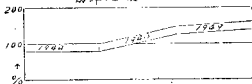
綜合全場  
一人生產量比較



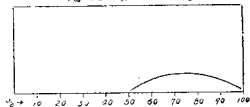
一公斤使用人工比較



效率比較



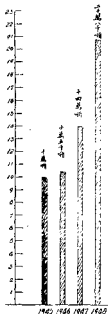
潛伏生產力 50%



三，以圖式表示某一整體內各項之區分及數量之多寡，並顯示各部份關係以及局部與全體之關係。

例如下圖：

最近歷年農業生產量



(A) 1919年外國輸入品之百分比

項	美國	日本	英國	法國	其他
	33%	13%	9%	9%	28%

(B) 1919年出口品之百分比



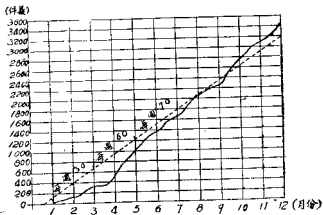
四，以圖式表示各個時間各個不同時期之事物情況。

例如上圖：

五，以圖式表示事態之發展，數量之增長或積

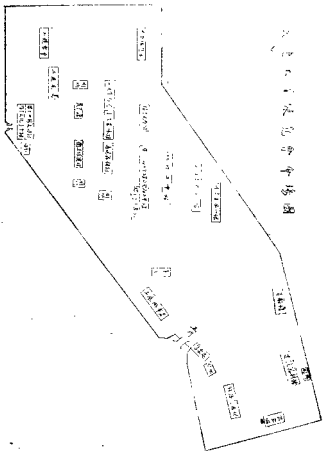
累。

例如下圖：



(說明) ــــــــــــــــ 表示計劃件數  
———— 表示實際件數

六、以圖式表示事物存在之地位、位置



例如下圖：

六，以圖式表示事物存在之地位、位置。



圖式繪製中要注意以下幾點：（一）設計要簡單樸素，主要是反映事實說明問題，合乎實情，不宜專務裝璜美觀。（二）繪製要精確，必要時應附以比例尺。（三）所代表之數字除在圖旁註明外，圖中亦可註明，使人一望便知，無須追索。（四）若圖中有兩條以上曲線時應當把主要的曲線畫得粗些，使之更明顯；同時各條曲線之出發點應註明項目或加符號以示區別。（五）繪製時應以獨立變數（如年月日等）作經，以依賴變數（如表明事物變化之數量）作緯。（六）標題應當採用慣用的語彙。



## 五 關於典型調查

除了結合業務建立每一部門的調查統計工作以外，還要在一定時機經常到下列選擇一定單位（例如一個工廠、一個車間、一個班、一個組……）進行典型調查，使典型調查所得材料與經常性調查統計所得聯系起來加以研究，互為補充。中央關於調查研究決定中說：「從研究典型着手是最切實的辦法，由一典型再及第二典型、第三典型」。因為典型如果選擇得妥當即具有相當的代表性，即使有的典型材料代表性較少，也是實際的現實材料；研究典型可以比「普遍調查」來得及時、具體、詳細、深刻，又比較節省人力與時間。

典型調查的目的是：（一）從典型調查中了解該類型事物，該工作單位的具体情況以至一般情況，提到方法論的高度來說，就是「從個別到一般」，例如：我們了解了某一典型工廠的生產設備、機器能力、供銷情況、生產過程以及生產中所發生的問題，就可以獲悉有關該類型工廠的一般生產情況。（二）拿典型調查所得的工作經驗來推動，指導與提高一般單位的工作，作為其他單位計劃佈置工作與解決工作中所發生問題的參

致，例如：我們調查了某工廠訂立集體合同的經驗，從該典型調查中得到了應如何準備訂立集體合同方面的物質條件，如何能定訂立集體合同的步驟，如何組織工人研究集體合同條例及具體訂立辦法，訂立後又如何具體切實執行，訂立中各細小實際問題應如何解決……等各方面的經驗，就可以作為其他單位在訂立集體合同時的借鏡。（三）從典型調查中掌握有關該類型單位的各方面情況與工作發展的規律，例如：我們調查了某工廠，從成本會計的建立過程中可以了解成本會計的建立是應如何與全廠各種制度的健全分開，在建立各種制度中又須具體解決那些問題，這些問題的解決又需各部門建立何種聯系——這樣就可掌握從一連串的實際經驗中得出的規律。

典型雖然是同一類型事物中的代表，然而它本身終究是一個具體單位，具體事物，它具備許多特殊的條件與情況，它總是帶有多少與該類型中其他事例不同的特殊性，為一般單位或事物所缺如的特點，所以我們對該事物該單位作全面詳細周密調查研究後，必須分析把握那些是它的特殊條件與特殊情況；那些是它與同類單位同類事物所同具的一般情況與規律，只有這樣的研究和分析我們才能達到「從個別到一般」。這一點在城市環境下的典型調查中更為重要，因為上面說過，現代城市各部門各行業間由於專業性而來的特點，相互間在情況與工作發展上有很大出入，即向在工業部門內，每一種工業的生產情況都不一樣，每一個工廠都有它自己的歷史和特點，往往在這個部門所適用

的辦法在另一個部門不一定適用，因而如何從典型調查中抽出一般性的規律與各種具體經驗，便成爲更重要的問題。

爲了使典型調查起參攷以至指導，推動與提高工作的作用，我們在作典型調查時，必須注意以下幾點：（一）首先說明該單位所存在的特點以及其與工作發展的關係，對任務完成的影響等。（二）作出全面而有系統地調查該單位之各方面情況與工作的提綱，但在進行調查中還須根據主觀的需要定出重點，與該重點有關的各項問題就需要調查得詳細些。（三）調查該單位各方面情況時都必須從各種事例與數字比較中表明其與過去情況之不同點以及與一般單位之不同點，說明其產生或形成的原因，並加以分析歸納，在調查中力求作到全面而深刻周詳。（四）在各項經營管理工作中要調查工作發展提高的進程，怎樣貫徹上級關於企業化的各種指示？怎樣根據上級的方針與計劃在本單位具體化地加以實施？必須說明工作中碰到那些關鍵，困難，發生那些問題，偏向？他們是怎樣掌握關鍵，克服困難，解決問題，糾正偏向的？如果在解決某一問題上用過不同的兩種以上的方式、方法、制度、規定等，尚須研究這些不同的辦法與制度是怎樣定出來的？是各適合於何種具體條件？並比較研究其實施過程中各發生那些具體實際問題？實施的效果及影響，各有那些優缺點，那些偏向，實施中各應注意那幾點等。

（五）調查各方面工作中到現在止還存在着什麼問題？原因何在？並將計劃如何解決？

總之，我們必須在典型調查中把怎樣具體實際解決問題，那怕是一個很細小的問題的經驗告訴人家，因此典型調查必須具體細緻，周密深刻，抓住關鍵，闡明經驗，而不能滿足於泛泛地報導一些現象和羅列一些數字而已。

對於工廠的調查，尤其要用如何貫徹企業化的觀點去進行調查，深刻研究它在這一方面的成熟的與尚未成熟的經驗，這就是說：工廠中有無嚴密的生產計劃？是怎樣研究、製定、執行、檢查與貫徹的？實施中有些什麼具體困難與問題？怎樣解決？計劃本身的基本精神是什麼？供銷工作如何根據計劃進行？工廠中的組織機構是否合乎生產任務的要求？是否合乎精幹的原則？工廠中關於用人行政，放勤制度，勞動力配備等方面情況怎樣？根據什麼原則？曾否實行嚴格的個人負責制？怎樣實行的？有些什麼經驗？財務制度是怎樣規定的？成本核算是怎樣進行的？有那些經驗？工廠中有無浪費現象？節約怎樣實施？工資制度中有什麼具體問題，怎樣解決？一切生產管理制度怎樣規定與施行的？各種技術定額是怎樣規定與實施的？工人的生產合理化建議被採納情況怎樣？工廠中的勞動條件怎樣？這方面的情況對生產上有那些影響？勞動紀律與賞罰制度怎樣？成品檢查怎樣規定與施行？有無成效？在其他方面生產上存在什麼問題尚待解決？

在進行調查時為求得深刻周到起見，應先由該單位負責人說明有關工作的各方面概況，並提供各種統計、圖表、文字記錄供參攷，然後調查人應當迅速掌握調查中的關

鍵、環節、問題，在一定情況下，可以有系統有計劃地找各部、科、股、組的幹部或工人談話，如果這樣談話方法會耽誤工作或生產的話，可以採用幫助工作，參加工作，或生活上與職工人員打成一片等辦法，更深刻從工作中實際地多方面地來體察，例如調查成本會計時，就可以採取直接參加計算並到各車間觀察各種制度的實施情況的辦法，調查工廠支部工作就可採取幫助支部工作的方法，與黨員工人打成一片深入考察的方式，從幫助工作中蒐集材料。

茲附工廠調查提綱及工廠支部調查提綱於後，以供參攷。

## (一) 工廠調查提綱

一，工廠的歷史變遷

二，工廠設備及機器能力

I 設備

A 土地建築

B 機器設備

C 原動力

D 工具

E 備品

2 能力（包括最大能力，可用能力，現用能力）

三、生產及供銷情況

1 生產情況（月別）

A 主產品

種類

數量

規

格

B 副產品

種類

數量

規

格

2 供銷情況（月別）

A 原料

燃料

（一）種類 質 量

（二）過去來源及今後如何解決

（三）現有數量及今後月用多少

B 銷路

（一）過去每月銷售量及銷售對象銷售方式

（二）現在依靠那些銷路，生產過剩或不足

（三）今後每月銷售多少，銷售對象銷售方式如何

四、勞動力組織

1. 工廠組織機構與人事配備

全廠職工人員之職務與人數，並附機構系統表，詳細說明人員分工的情況，研究其是否適合生產設備與生產任務要求，技術工人數與普通工人數對比；直接生產者與間接生產者對比。

2. 關於生產組織領導情況；勞動力如何配備

五，生產過程說明

六，經濟核算情況

1. 經濟核算制度建立經過

2. 生產計劃如何嚴格製訂、執行、檢查、貫徹和總結

3. 資金情況

A. 固定資金

B. 流動資金

(一) 原材料成品半成品及其他現有物資種類，數量，價格

(二) 借貸情況

C. 資金運用情況

4. 會計制度的基本內容

5 成本計算的實行方法及成績

6 生產計劃與檢查制度（按年按月的生產計劃完成程度的檢查制度）

7 節省原料，保護工具機器制度及獎勵辦法

8 收購材料與成品檢查制度

9 庫存品檢查制度

10 出庫入庫各種制度與手續

11 有無浪費現象，節約的實施辦法如何

#### 七，工資問題的解決

1 評定標準

2 實施辦法（日薪，月薪，計件，包工，加工，獎勵）

3 職工實收情況

4 現在尚存問題及職工對薪資問題意見

#### 八，技術掌握

1 各種技術人員配備與人數（包括技術工人）

2 技術定額是怎樣規定施行的，技術領導與掌握情形怎樣

3 關於技術記錄技術交流及技術總結方面的情況



4 檢查實驗制度

5 工人關於生產合理化建議被採納情況

九、工人情緒勞動紀律及生產率

I 工人情緒

A 解放以前工人情緒如何情緒高低原因

B 我們經營時期情緒如何

(一) 每個時期情緒

(二) 情緒高低原因

2 關於過去與現在工人勞動紀律的情況；賞罰制度如何

3 生產率

A 生產率歷史升降情況（包括解放前後各時期情況以及最近月別的生產

率）

B 升降原因

(一) 解放前升降原因

(二) 我們經營時期升降原因

① 工廠領導及工會工作方面的影響如何

③ 工資制度實施的影響如何

④ 材料供應及質量的影響如何

⑤ 機器與水電設備的影響如何

⑥ 技術掌握的程度對生產的影響如何

⑦ 生產品質的影響如何

十，集體合同是怎樣簽訂的；簽訂前後情況如何，工人對它認識如何，合同中解決了那幾個具體問題，怎樣解決的

十一，工人勞動條件及福利事業

1 工廠內之勞動條件如何？有些什麼衛生設備？工人健康如何？有些什麼問題  
應當解決？

2 有些什麼福利事業

3 由福利事業工人實得如何

十二，對工人政治、文化、技術學習如何組織領導，其學習情緒如何？

十三，幹部情況及幹部培養工作情況

十四，該工廠中現在尚存在的問題及今後的改進辦法

## (二) 工廠支部工作調查提綱

### 一，支部對生產任務的保證

佈置傳達 推動、模範作用及對工友的幫助 勞動力組織 合理化建議

與支部領導 協助解決工資問題 問題及如何解決 生產競賽中的黨員

節約運動中的黨員作用。

### 二，組織工作

支部委員會的組織及小組的劃分 黨員的成份、年齡、文化、籍貫等統計

關於發展黨員 小組生活 各種會議 幹部培養 批評與相互批評

組織的鞏固整理。

### 三，宣教工作

幹部及黨員的政治文化學習 對群眾的宣傳教育 擁蘇宣傳及對蘇認識

(包括向蘇聯學習) 訓練班(政治的與技術的)。

### 四，黨員與群眾關係

工作上政治上組織上如何團結群眾 與群眾聯系的現況及所存在的問題

工作作風與領導作風。

五，保衛工作

六，與行政的關係

七，對工會青年團的領導

八，其他

九，支部工作檢討

計劃性：任務完成情況

工作成績及進步

缺點困難及問題

## 六 關於總結

總結工作常是工作告一段落或工作任務完成的時候，然而企業部門常是按月、按季或每半年、每一年作一次總結，如果是按月按季按年來作總結，除了總結任務完成的程度以外，還要詳細說明為什麼任務只完成這麼多，原因是什麼？關鍵何在？如果任務超過了，也要追究是什麼原因？是計劃定得低了？技術提高了？工人的熱情與效率增高了？或是好幾個原因？

爲了研究任務完成的情況，必須把這一時期內的一切調查統計材料，詳加鑽研，對其中的統計數字，也要每項加以總結，把各種數字與標準數量加以對比，計算各種所需要的百分比，平均數或平均累進數，並從各種數字比較中找出問題來研究，根據情況找出原因與規律。

現代化的企業都是帶專業性的，各種工作部門往往有部、科、股的劃分，所以在總結工作時，單單作一個總結——專屬總的領導方面的總結是不夠的，各部、科亦應當按照自己的業務進行各種專門業務，專門問題的總結，但所有部門、科，問題的總結應當

帶有聯貫性，應當是溶化在一起而不是分割的，應當有貫穿在全部工作中的明顯的指導思想，在一定思想指導下，應當把各種業務中的問題總結出經驗來，在總結中，應當說明各種工作的過程，開始時是什麼情況，存在有什麼問題，經過分析研究提出要點，明確而扼要；後來領導上怎樣根據情況決定方針辦法方式，怎樣佈置動員，組織推動，貫徹下去，工作中怎樣抓住關鍵，掌握主要環節？以後工作中又發生了一些什麼問題，發生些什麼困難；在各種重要時機又如何發現提出這些困難與問題？領導上又怎樣根據調查統計加以解決？解決中又如何掌握關鍵？如何掌握政策與業務要求？以後得出什麼經驗？並且從領導方面對工作發展的掌握上從克服困難解決問題的過程中，說明當時所採取的辦法是否正確？如果是對的，執行中有何缺點？應當怎樣作才好？如果錯了，原因是什麼？怎樣才是對的？

正是在這裡切實具體地闡明了這一時期的工作經驗。總之，必須根據從整個工作過程中敘述與研究情況、工作、問題、經驗，經過研究後，在每一環節與每一階段的工作都要加以分析，既包括具體事實又從具體事實概括地引導到理論因而產生了作為經驗之結晶的理論，運用這樣的總結方法，才能使我們的總結中有分析，有經驗。

克·希達列夫在『必須要學會總結經驗』一文中說：

「黨的工作者：就是政治上的領導者，他應當以深遠的政治眼光來進行領導，應

當善於抓住和掌握一切事件的精確數字和事物的各個方面，應當善於分清本質的和非本質的現象、主要的和次要的問題、一般的和個別的情況。這樣才能給工作以正確的評價，才能得出正確的結論來。沒有經過深刻理解就作出總結，只把做過的工作平鋪直叙地數一遍，無論怎樣重要對於一個政治領導者來說都是不夠的。政治領導者的特點應是總結實際問題和實際任務，把它們結為一體，批判地理解所經歷的道路和從中得出未來工作的經驗教訓，這樣做對於預防錯誤也有極重要的意義。列寧曾經說過：「我們經常對自己檢討，研究整個事件發展的來龍去脈，弄清事情的前因後果，分析了昨天的錯誤就可以從中學到怎樣避免今天和明天的錯誤。」（「列寧全集」，第二十一卷，二一五頁）

「爲了進行總結必須善於分析、研究現象和事物的各個方面，善於把現象或事實置於適當位置，弄清它和一切事件的關係，爲此就要批判的看這些事實，善於識別和弄清所舉事實是爲了說明什麼問題的，舉這個事實能夠證明什麼和否定什麼，這個事實是偶然的、還是典型的，也就是說必須考慮到舉這一事實是否能很好地說明和體現基本傾向與基本過程。」

「生活是那樣豐富的，那樣多樣性和多方面性的，我們要給任何問題找出多少合適的積極的或消極的事實和例子來，這並不是怎樣困難的事。然而，如果這個例子被隨便

使用，隨手拈來就是一個例子，同基本事物沒有任何內在聯系，不加任何組織和分析，那麼這些事實和例子僅僅是未經製造的、生硬的原料而已。它不僅不能說明任何全面的實踐和經驗，而且還能使我們得出錯誤的結論。列寧曾說過：

「在社會現象方面來說，沒有任何事情能像吹噓個別的事實和玩弄例子那樣能喧赫一時，而又那樣會遭到嚴重破產的。堆積例子一般來說，並不是什麼了不起的難事，然而這種行為並沒有任何意義。事實如果放在它的整體中，置於聯系中它不僅是「頑強」的而且也是無條件能證明真理的東西。事實如果和它的整體脫離，置於聯系之外，如果他是片斷的，隨手拈來的，被隨便使用的，那麼它就只能等於玩具或者是比什麼都不如的壞東西。……」（『列寧全集』，第三十卷，第三〇三頁）爲了不發生這些情形，我們必須要取典型的現象、事實和例子，並應注意的研究和總結這些現象、事實和例子。」

對於現代化生產部門工作的總結，尤須根據上述原則，具體切實地研究總結該部門在企業化方面的實際經驗，那就是說，對於企業管理方面的計劃性，經濟核算制，專責制，技術定額的確定，新紀錄的創造，工資制度成品檢驗及一切其他制度實施中的問題等，使各部門能在業務掌握上提高一步，把各方面的經驗系統化起來。

如果總結內包括一個運動的總結，那麼，在總結運動時，還要注意：（一）整個運



動過程在組織領導上是骨幹與群眾具體結合的過程，所以在工作總結中必須反映與研究這一過程。(二) 整個運動過程在政治領導上是對政策的貫徹與對運動的掌握上逐步提高深入逐步轉向正軌的過程，所以在工作總結中，必須說明在工作佈置下去以後，在各方面情況及情況變化的了解上，在對政策與業務問題認識上如何更趨明確、深刻，在運動掌握上如何通過檢查和研究逐步提高，逐步使政策的執行與客觀情況更加密切地銜接起來；在領導方式上又怎樣逐步提高？(三) 整個工作過程在工作指導上是一般號召與具體指導相結合的過程，總結中也應當說明這一過程。(四) 整個運動過程在工作發展與推動上是各種偏向，各種困難，以及新發現問題發生，克服與解決的過程，總結中也應當闡述這種過程。

爲了達到上述的要求，應當對工作總結的撰寫賦予應有的重視，因爲作總結是完全等於檢討工作，提高工作，所以它與實際工作本身同樣重要。因爲總結中所包括的實際材料以及我們的研究和分析是包括工作全過程的，所以對於整個工作的每個關鍵都需切實加以研究，掌握；而要把總結作好，應當從工作開始那一天起，就應當在心裏計劃、盤算，以便有準備有計劃地檢討研究每一階段的工作經驗並豐富地蒐集材料；在工作完畢時，更應當多方面地詳細蒐集材料，分析各種偏向問題發生的原因以及解決後的影響，把豐富的具體實際經驗加以條理化，提高到原則高度上來，然後召開會議進行討

論，集思廣益，進行補充，使之愈臻完善。

最後，我們應當加強我們的理論修養來提高我們總結經驗的能力，正如克·希達列夫所說：

「黨的幹部在實際工作中應當經常注意研究馬列主義的古典著作；列寧、斯大林的著作。黨的決議都是總結群眾革命鬥爭經驗的精髓、範例，都是總結黨、國家、和經濟建設的各種經驗的最好的藍本。……這些著作和決議使我們清楚地認識了過去所經歷的道路，和給我們指出來了未來的前途及遠景。掌握了馬克思、列寧主義理論——就是掌握了能通曉總的社會發展規律的鎖鑰，也就是掌握了從具體事實和日常事務中能看出規律性的武器。馬列主義科學用正確的態度及方法武裝了我們的幹部，能使我們善於解決實際問題，能使我們更好地進行工作；能給我們帶來與日俱增的成功和勝利。」