



সাপ্তাহিক সংবাদ পত্র।

লোহার

কড়ি, বরগা,

এঙ্গেল, করগেট, মটকা, পাটা, বর্ট, প্লেট ও ঢালাই রেলিং, পিলার, পাইপ প্রভৃতি উচিত মূল্যে বিক্রয় করি ও ভিঃ পিঃ তে সত্তর মাল পাঠাই।

রঞ্জন এণ্ড কোং

৬৭৪ নং স্ট্র্যাণ্ড রোড কলিকাতা বড়বাজার।

**কৃষিপুস্তক সংকলনের নিয়মাবলী**  
কৃষিপুস্তক সংকলনের প্রস্তাব করা হইতেছে। ইহার উদ্দেশ্য হইবে যে, কৃষকগণের প্রয়োজনীয় পুস্তকাদি সহজসাধ্য ভাবে প্রাপ্য হইতে পারে। ইহার নিয়মাবলী নিম্নরূপ হইবে।  
১. কৃষিপুস্তক সংকলনের প্রস্তাব করা হইবে।  
২. কৃষিপুস্তক সংকলনের প্রস্তাব করা হইবে।  
৩. কৃষিপুস্তক সংকলনের প্রস্তাব করা হইবে।  
৪. কৃষিপুস্তক সংকলনের প্রস্তাব করা হইবে।  
৫. কৃষিপুস্তক সংকলনের প্রস্তাব করা হইবে।  
৬. কৃষিপুস্তক সংকলনের প্রস্তাব করা হইবে।  
৭. কৃষিপুস্তক সংকলনের প্রস্তাব করা হইবে।  
৮. কৃষিপুস্তক সংকলনের প্রস্তাব করা হইবে।  
৯. কৃষিপুস্তক সংকলনের প্রস্তাব করা হইবে।  
১০. কৃষিপুস্তক সংকলনের প্রস্তাব করা হইবে।

২০শ বর্ষ

বৃহস্পতি—শুক্রবার ৩রা জানুয়ারি ১৩৪০ ইংরাজী 17th January 1934

৩২শ সংখ্যা

এই জনপদে জাগরণকালে স্ত্রী-পুরুষের মহাবন্ধু

**হিলিংবাম**

সেবনে মেহরোগ চির আরোগ্য ও নবযৌবন পুনঃপ্রতিষ্ঠিত হইবে।

১ মাত্রায় পরিচয় পাইবেন, সপ্তাহে আরোগ্য হইবেন।

৩৯ বছর ধরিয়া রোগী ও চিকিৎসক উভয় দলের নিতা ব্যবহাধ্য। আই-এম-এস, এম-ডি-এফ-আর-সি-এস, এম-আর-সি-পি, এম-আর-সি-এল, এল-আর-সি-পি, এল-আর-সি-এস প্রভৃতি উপাধিধারী ডাক্তারগণ কর্তৃক অতি উচ্চ প্রশংসিত ও পৃষ্ঠপোষিত। প্রশংসাকারী দুই একজন ডাক্তারের নাম দেখুন :-

কর্ণেল কে, সি, এম-ডি-এম-এস, এম-ডি, এফ-আর-সি, এল, ইত্যাদি; লেঃ কর্নেল এন, সি, সিঃ, আই-এম-এস, এম-আর-সি-পি, এম-আর-সি-এল, সার্জন মেজর বি, কে, বহু, আর্ট-এফ-এস-এম-ডি-সি-এম, ক্যাপ্টেন এন, এন, চৌধুরী, আই-এম-এস, এম-আর-সি-এস, এল-আর-সি-পি, ডাঃ পুং এম-ডি ইত্যাদি।

মূল্য বড় শিশি ৩/-, মাঝারি ২/-, ছোট ১/- ডাক মাশুলাদি স্বতন্ত্র। বিশেষ বিবরণ সম্বলিত তালিকা পুস্তক লিখিলে বিনামূল্যে পাঠাই।



**স্যাণ্ডো**

স্বর্ণযুগে সালসা—স্বাস্থ্যবিক দৌর্বল্যের মহৌষধ। পারদ গরমী এবং যাবতীয় রক্তদুষ্টিতে অব্যর্থ।  
আজকাল স্বাস্থ্যবিক দৌর্বল্যে অন্নবিস্তর সকলেই কষ্ট পাইতেছেন—তার উপর এখন কৰ্ম্মমুগ আসিতেছে, এ সময়ে আমরা সকলকেই স্যাণ্ডো সেবন করিতে বলি। পারা, গরমী প্রভৃতি রক্ত দোষও স্যাণ্ডো সেবনে নিবারিত হয়; দেহ সতেজ হয়; রক্ত বৃদ্ধি হয়, দেখে নতুন জীবন, নতুন যৌবন সঞ্চার হয়। খোস, পাচড়া, দাঁদ, অশ, কাউর, বাত আমবাত সন্ধি কাশি সমস্তই স্যাণ্ডো সেবনে নিবারিত হয়।  
স্ত্রীলোকের ক্ষতুর গোলযোগ, বাধক, দীর্ঘকাল ব্যাপী ষতু, ষতুকালীন আলা ও বাথা সমস্ত উপসর্গে স্যাণ্ডো যত্নমত্রেয় ন্যাস কার্য করে।

মূল্য প্রতি শিশি ( ১৬ দিনের উপযোগী ) ২/- ; ৩টা একত্রে ৫/- ডাক মাশুলাদি স্বতন্ত্র।

আর, লগিন এণ্ড কোং

ম্যাসঃ—কোমফটস্।

১৪৮, বড়বাজার স্ট্রীট কলিকাতা।

টেলিগ্রাম—“হিলিং”, কলিকাতা



কুতলে বাল্য সোনারী নুনালো সরস জটিত তনু

কেশবর্জ কেশরঞ্জনের প্রভাব ও প্রতিভা প্রকৃতিগত

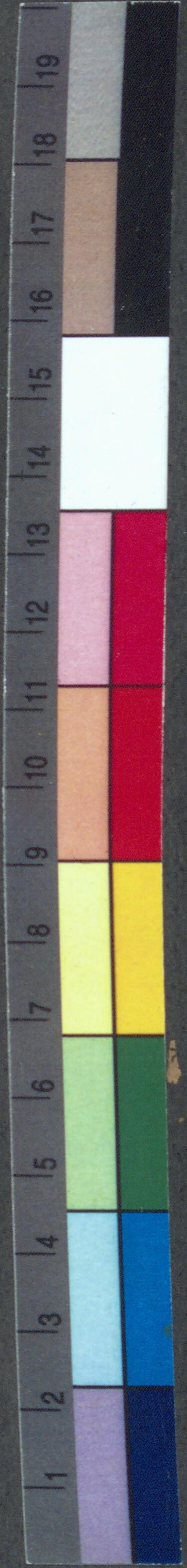


**পঞ্চাজন্য**

স্যালিবিয়া ও অন্যান্য জ্ববে

নতুন শক্তি প্রদান করে

বঙ্গদেশ নাথ সেন এণ্ড কোং লিঃ  
১৮১, ১৯ নম্বরের চিৎপুর রোড, কলিকাতা।





সৰ্বভাষা সৰ্বভাষা নমঃ ।



জঙ্গিপুৰ সংবাদ ।

৩০ মাঘ বুধবাৰ সন ১৩৪০ সাল ।

ভীষণ ভূমিকম্প ।

অনেক দিন হইতেই শোনা যাইতেছে যে এবাৰ মাঘ মাসেৰে প্ৰথমেই কতকগুলি গ্ৰহেৰ একত্ৰ সন্নিবেশে নানা-ব্ৰহ্ম উৎপাত, উপদ্ৰব, অঘটন, বিঘটন ঘটবে। প্ৰথম প্ৰথম জ্যোতিষীদেৰ গুলিখোৱা শুক্ৰ ব'লেই অনেকেই হাসিয়াই উড়াইয়া দিয়াছিলে। মাঘ মাসেৰে শুভ আগমন হইতেই ভূমিকম্প বাৰা অঘটনেৰে আৰম্ভ হইল। দৈনিক সংবাদপত্ৰেৰে মাহে মাহে জানা গিয়াছে তাহাতে জামালপুৰ, গয়া, পাটনা, কানপুৰ প্ৰভৃতি স্থানে লোক স্তম্ভ ও অট্টালিকাদিৰ ক্ষতি হইয়াছে। কলিকাতায় কোন উল্লেখযোগ্য ক্ষতি হয় নাই। আমাদেৰ জঙ্গিপুৰে কোন প্ৰাণহানি হয় নাই। জঙ্গিপুৰ দেওয়ানী আদালতেৰে সুবৃহৎ প্ৰশাসন ও পাতব্য চিকিৎসালয়েৰে প্ৰশাসন স্থানে স্থানে কাটিয়া গিয়াছে। মহাশয়ৰ উত্তৰাংশ শ্ৰীযুক্ত অশ্বিনীকুমাৰ ও কালীকুমাৰ মুখোপাধ্যায় মহাশয়দেৰ পুৰাতন বাটী ভাঙিয়া গিয়াছে। শ্ৰীযুক্ত মিত্ৰ মহাশয়েৰ বাটীৰ একাংশ ভূমিসাং হইয়াছে। যুনাথগঞ্জ এম, ই স্কুলেৰে বৰগুৰি স্থানে স্থানে কাটিয়া গিয়াছে। কালিকা কাৰ্শ্বদেৱীৰ কতকগুলি ঠাণ্ডেৰে শিশি ভাঙিয়া গিয়াছে। দোতালীৰ একাংশ ভাঙিয়া গিয়াছে। শ্ৰীযুক্ত পঞ্চানন চট্টোপাধ্যায় মহাশয়েৰ বাটীৰ স্থানে স্থানে ভগ্ন হইয়াছে। সাব-ৰেজিষ্টাৰী অফিচ সোণা হইয়া ঠাড়াইয়া থাকিলেও এই কম্পনে লমত নড়িয়া গিয়া এমন অবস্থা হইয়াছে যে যদ্যপি ইতিপূৰ্বে লোহাৰ পাটী দিয়া খিলানগুলি মেৰামত কৰা না হইত তাহা হইলে বোধ হয় লমত বাঢ়ীতী ভূগতিত হইত। আমাৰা উহাৰ ভিত্তিৰে গিয়া যাহা দেখিলাম তাহাতে উহাৰ অভ্যন্তৰ ও দোতালীৰ সাব-ৰেজিষ্টাৰী সাহেবেৰে সপৰিবাৰে বাস কৰা আশঙ্কাজনক। জঙ্গিপুৰেৰ পাৰে স্কুলেৰে সন্মুখে ৬ ঈশ্বৰচন্দ্ৰ ৰায় মহাশয়েৰ বহুকালেৰে পুৰাতন বাটীৰ ক্ষয়দংশ ও ৬ কালিদাস দাসেৰ বাটীৰ একাংশ পতিত হইয়াছে। এই সন্মিলনেৰে প্ৰাৰম্ভেই যখন এই, তখন ইহাৰ পৰিণতি কি প্ৰকাৰ হইবে ভগবানই জানেন।

জঙ্গিপুৰ দাতব্য চিকিৎসালয়েৰে সাহায্যকৰে যুনাথগঞ্জ গোপাল নাট্য মন্দিৰ ।

উক্ত দাতব্য চিকিৎসালয়েৰে সাহায্যকৰা নাট্য-মন্দিৰেৰে অন্যতম উদ্যোক্তা ও স্ব-অভিনেতা শ্ৰীযুক্ত পঞ্চপতি চট্টোপাধ্যয়েৰে ও হাসপাতালেৰে স্বযোগ্য দয়ালু ডাক্তাৰ শ্ৰীযুক্ত বামিনীকুমাৰ মুখোপাধ্যায় মহাশয়েৰে উদ্যোগে গত শনিবাৰে উক্ত থিয়েটাৰ পাৰ্টী "মানমণী গালপ স্কুল" অভিনয় কৰিয়াছে। ডাক্তাৰ বাবু স্বয়ং, হাসপাতালেৰেৰে ধাত্মী মহাশয়া, পঞ্চপতি বাবু, জঙ্গিপুৰেৰে উকিল শ্ৰীযুক্ত গোপালচন্দ্ৰ চক্ৰবৰ্তী প্ৰমুখ কতিপয় লক্ষ্য ব্যক্তি ধাৰে ধাৰে ঘূৰিয়া টিকিট বিক্ৰয় কৰিয়াছিলে। অভিনয় লাফল্যমণ্ডিত হইয়াছে। এই সম্প্ৰদায়েৰে অভিনেতাৰূপে কোন অভিনয়ভিৰ্ত্তা শিক্ষকেৰে নিকট শিক্ষাপ্ৰাপ্ত না হইয়াও অতি সুন্দৰ অভিনয় কৰিয়াছে বৰিষা দৰ্শকগণ তাহাদেৰে তৃপ্তী প্ৰাপ্ত কৰিয়াছে। জঙ্গিপুৰেৰে মহকুমা য়াৰ্ভিষ্ট্ৰেট, সিনিয়ৰ মুন্সেফ বাবু, পুলিচ ইন্স্পেক্টৰ, শ্ৰীযুক্ত দ্বিজ বাবু, গোপাল বাবু, শ্ৰীমাচৰণ বাবু প্ৰমুখ বহু গণ্য-মান্য ভ্ৰম্মহোদয়গণ প্ৰথম হইতে শেষ পৰ্য্যন্ত উপস্থিত থাকিয়া প্ৰীত হইয়াছে। নাট্য সম্প্ৰদায়েৰে অভিনেতা-ৰূপেৰে এই উদ্যমেৰে জনা ধন্যবাদ ।

শ্ৰী নমঃ সৰ্বভাষ্যে ।

সৰস্বতী শ্ৰুতি মহতী ন হীয়তাং ।

বিনা হি স্বৰূপেহং ভবতি মানবো দানবো—  
যদীয়-কৰুণা-লবাস্তৱতি মোহজালং জনঃ ।  
নিধায় স্বদয়াযুজে চৰণমম্বুজং তদ্ গিরঃ—  
নরা ! ভবত সার্থকাঃ কুরুত জয় তৎ সার্থকং ॥ ১ ॥

খেতে পদেবসানে ! শশিকচিহ্নধমে সাদে সৰ্ববন্দ্যে  
মাতন্তে পাদপদ্মং বিষটিততমমাং জ্ঞাননেত্ৰৈকদৃশং ।  
কৃষ্ণাং জ্ঞানেন হীনো বিৰচয়তি তরাং পুঞ্জং তে  
জনোহয়ং  
দীনে কাৰুণ্য-পূৰ্ণো যদি ন ভবতি তে দুষ্টিপাতে  
নিতান্তং ॥ ২ ॥

শ্ৰীযতীন্দ্রনাথৰ দাসগুণ ।

ভিক্ষাং দেহি ।

যুনাথগঞ্জ ধানীৰ কনঠেবলগণেৰে ব্যাৰাৰেৰে পশ্চিম  
দিকে অশ্বখ বৃক্ষেৰে পাৰ্শ্বে বহু দিনেৰে একটা প্ৰাচীন শিব-  
মন্দিৰ অতি ষ্টে দণ্ডায়মান আছে। প্ৰতি মুহূৰ্ত্তে ইহাৰ  
পতনশঙ্কা কৰা যায়। গত ভূমিকম্পেৰে দিন মনে  
হইয়াছিল যে হয়তো মন্দিৰটী পতিত হইয়া শিবলিঙ্গ চূৰ্ণ  
বিচূৰ্ণ হইয়াছে। ভাগ্যক্ৰমে তাহা হয় নাই। হইলে  
প্ৰত্যেক হিন্দুৰে প্ৰাণে বড়ই আশাত লাগিত। মন্দিৰটিৰ  
সংস্কাৰ কৰা আবশ্যক হইয়াছে। এই জনা আমাৰা হিন্দু  
সাধাৰণেৰে নিকট সাহনেৰে প্ৰাৰ্থনা কৰিতেছি যে যিনি  
যত সামান্য অৰ্থই হউক না কেন নিম্ন স্বাক্ষৰকাৰীৰ  
নিকট দিলে সাদৰে গৃহীত হইবে। তাতাকে তাহাৰ  
প্ৰদত্ত অৰ্থেৰে জনা সন্দে প্ৰাৰ্থিত্বীকাৰ-পত্ৰ (ৱসিদ)  
দেওয়া হইবে। জঙ্গিপুৰ সংবাদে প্ৰাৰ্থিত্বীকাৰ কৰা  
হইবে। হিন্দু মায়েই এ বিষয়ে একটু অবহিত হইবেন  
আশা কৰা যায়।

শ্ৰীযুক্তক দত্ত,  
যুনাথগঞ্জ, (যশিদাবাদ)

নীলামেৰে ইস্তাহাৰ ।

চৌকি জঙ্গিপুৰ দ্বিতীয় মুন্সেফী আদালত ।  
নীলামেৰে দিন ২২শে জানুৱাৰী ১৯৩৪ ।

৩৫১ মনি ডিঃ গোবিন্দলাল দাস দেঃ জগদীশচন্দ্ৰ লালা  
দাবি ২১৫৮/০ পং স্থলতানউজিয়ান মোজে অজগৰপাড়া  
২৫ শতকেৰে কাত ৭১/০ আঃ ১০০০ ২নং লাট এ মখে  
৪-১৪ শতকেৰে কাত ২১/২ মখে ৪৬ শতকেৰে কাত ১

৪৬৩ মনি ডিঃ আন্তোভ দাস দিঃ দেঃ ইসমাইল বিশ্বাস  
দিঃ দাবি ১২২১/০ পং কুণ্ডপ্ৰভাপ মোজে চাদনীদহা ৩৭১৩৬০  
বিধায় কাত ৩৭/৩ মখে ১২১১/১ বিধায় কাত ১২/১

৪৭৪ অন্য ডিঃ বাহালনগৰ দক্ষিণপাড়া কৃষি ব্যাংকেৰে  
সেক্ৰেটাৰী দেঃ এলেৰে সেধ দাবি ২০৬৮/৩ পং কাশীপুৰ  
মোজে বাহালনগৰ ৬৬ শতকেৰে কাত ৩৮/০ আঃ ৩  
দেমাৰেৰে এক-ভূতীয়াংশ । ২নং লাট পং সাহাবাপুৰ  
মোজে জোমাইপুৰ ৪২ শতকেৰে কাত ১৬৮/৩ পাঃ ৫  
তন্মখে ৩০ শতকেৰে কাত ১১৬ ৱায়ত স্থিতিবান । ৩নং  
লাট এ মখে ১০০৩ শতকেৰে কাত ৩৬০/০ ৱায়ত স্থিতিবান  
আঃ ৭

মাদামোজেলে ৱেনী স্কোৱিৰী ।

ফ্ৰাঞ্চেৰে বিখ্যাত পিয়ানোবাদিকা মাদামোজেলে  
স্কোৱিৰী সম্প্ৰতি কলিকাতায় আসিয়াছে। তিনি বলিয়া-  
ছেন, "জগতেৰে নারীদেৰে যত ৰকমেৰে পোষাক আছে,  
তাহাৰে মখে ভারতীয় ৱমণীদেৰে সাড়ীৰে মত স্ক্ৰাৰে আৰ  
কিছুই নাই। আমি ভারতীয় ৱমণীৰে বজ্ৰ বিন্যাসে সত্যই  
মুগ্ধ হইয়াছি।"

বাল্গালাদেশে চিনি ।

(পূৰ্ব প্ৰকাশিতোৰে পৰ)

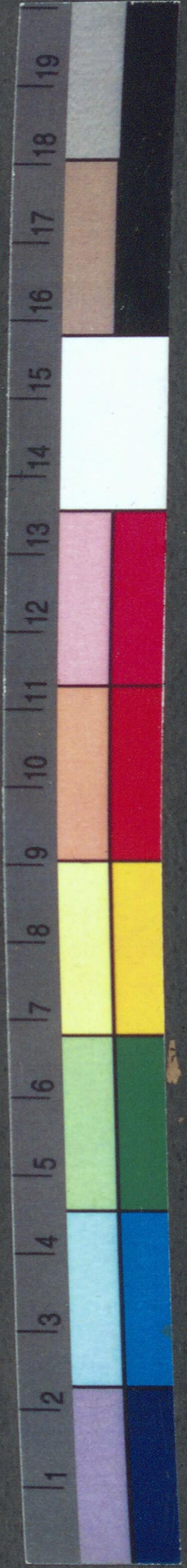
চিনি আমাদিগেৰে একটা অপৰিহাৰ্য্য নিত্যব্যৱহাৰ্য্য  
খাদ্যদ্রব্য। দুৰ্ভাগ্যেৰে বিষয়, চিনিৰে জনা ভারতবৰ্ষকে  
অপৰে দেশেৰে উপৰে ক্ৰমশঃ অধিক নিৰ্ভৰ কৰিতে হইতেছে,  
এবং বিদেশ হইতে এই দ্বিবিধ আমাদানী হওয়ায় প্ৰতি  
বৎসৰে অনেক টাকা বিদেশে যাইতেছে। এ দেশে যে  
ইক্ষু জন্মে তাহা নিকট শ্ৰেণীৰে। এই জনা বিদেশী চিনিৰে  
সহিত প্ৰতিযোগিতা কৰিতে পাৰে এমন দেশী চিনিৰে ব্যবস্থা  
এদেশে নাই। চিনিৰে জনা দেশ হইতে প্ৰতি বৎসৰে যে  
বহু টাকা বাহিৰে চলিয়া যায়, ইহাই তাহাৰে প্ৰধান কাৰণ  
দেশী ইক্ষু হইতে একেৰে প্ৰতি মাত্ৰ ৪ টন সাদা অৰ্থাৎ  
"দোবৰা" চিনি পাওয়া যায়, কিন্তু জাভায় যে ইক্ষু জন্মে  
তাহা হইতে প্ৰতি একেৰে ৩৫ হইতে ৪ টন পৰ্য্যন্ত সাদা  
চিনি উৎপন্ন হয়। কোয়েম্বাটুৰে ডাক্তাৰে বাৰবাৰে যে  
চমৎকাৰ কাজ কৰিয়াছে তাহাৰে ফলে এই প্ৰভেদ  
অনেকটা দূৰ হইয়াছে এবং কোয়েম্বাটুৰে যে শ্ৰেণীৰে ইক্ষু  
জন্মে তাহাৰে ক্ৰম বিস্তাৰ হওয়ায় ভারতে চিনি প্ৰস্তুত  
কৰিবাৰে শিল্প পুনৰুদ্ধাৰিত কৰা সম্ভব হইয়াছে। ইহা  
ব্যতীত ভারত সৰকাৰে সম্প্ৰতি সকল প্ৰকাৰ আমাদানী  
চিনিৰে উপৰে হস্তৰে প্ৰতি ৭০ আনা হিসাবে শুক বসাই-  
বেন স্থিৰ কৰিয়াছে; জনসাধাৰণেৰেৰে দেশজাত দ্বিবিধ  
ব্যৱহাৰ কৰিবাৰে আগ্ৰহ হইয়াছে। এই সকল কাৰণে  
ভাৰতেৰে সৰ্ব্বজ্ঞ চিনিৰে কাৰখানা প্ৰতিষ্ঠা কৰিবাৰে উৎসাহ  
বৃদ্ধি না হইয়া পাৰে না।

যুক্তপ্ৰদেশে প্ৰায় ১২টি, বিহাৰ ও উড়িছায় ১১টি,  
মাদ্ৰাজে ৬টি ও বোম্বাইয়ে ২টি চিনিৰে কাৰখানা আছে;  
কিন্তু বাল্গালায় একটো নাই। টাৰিক বোৰ্ড চিনিৰে  
ব্যৱসায় সম্পৰ্কে ভারত সৰকাৰেৰে নিকট যে ৱিপোর্ট পেশ  
কৰিয়াছে, তাহাতে চিনিৰে কাৰখানা বাল্গালায় স্থাপন  
কৰা সম্ভব কিনা তাহা বিশেষভাবে আলোচিত হইয়াছে  
এবং বাল্গালাৰে কৃষি বিভাগেৰে বাৰ্ষিক ৱিপোর্টে দেখা যায়  
যে, এই প্ৰদেশে এমন কয়েকটি স্থান আছে যে, সে গুলিতে  
প্ৰয়োজনমত শুষ্ক প্ৰস্তুত হওয়াৰে পৰে যে ইক্ষু অবশিষ্ট  
থাকে তাহাৰে দ্বাৰা কতকগুলি চিনিৰে কাৰখানা চালান  
সম্ভব। ইহা ব্যতীত কৃষিগত দ্ৰব্যেৰে দাম বিশেষ কমিয়া  
যাওয়ায় বাল্গালাৰে ৱায়তগণেৰে অবস্থা খুব সৰুটাপন্ন হই-  
য়াছে। এইজন্য সৰকাৰে তাহাদিগকে পাৰ্টেৰে চাৰে কমা-  
ইয়া যে স্থানে সম্ভব এ জমিতে ইক্ষুৰে চাৰে কৰিতে উপদেশ  
দিতেছেন। স্বতৰাং ইক্ষু হইতে চিনি প্ৰস্তুত কৰিবাৰে  
জন্য কাৰখানা স্থাপিত হইলে ৱায়তগণ পাৰ্টেৰে পৰিবৰ্ত্তে  
ইক্ষুৰে চাৰে কৰিয়া লাভবান হইতে পাৰিবে।

বাল্গালাৰে কৃষি বিভাগ কৰ্ত্তক এক নূতন জাতীয় ইক্ষু  
(কো ২১০) প্ৰবৰ্ত্তিত হইয়াছে। এই ইক্ষু হইতে প্ৰচুৰ  
পৰিমাণে পৰিস্কাৰ ৱস পাওয়া যায় এবং ইহাৰে ফলনও  
অধিক। বন্য ইক্ষু হইতে উৎপন্ন হওয়ায় এই ইক্ষু প্ৰায়  
সকল স্থানেই খুব ভাল জন্মে এবং এক বা দুই বৎসৰে পৰ্য্যন্ত  
ইহাৰে মূল কাটিয়া দিলে ইহা হইতে আবাৰে নূতন ইক্ষু  
উৎপন্ন হয়। বাল্গালাৰে যে সব স্থানে ইক্ষুৰে চাৰে হয়, সে  
স্থানে ক্ৰমত ইহাৰে প্ৰসাৰলাভ ঘটিতেছে এবং কয়েক স্থানে  
এই ইক্ষু হইতে প্ৰচুৰ পৰিমাণে চিনি প্ৰস্তুত কৰা সম্ভবপৰ  
হইয়াছে। এ বিষয়ে বিস্তাৰিত বিৱৰণ স্থানীয় কৃষিবিভাগ  
হইতে পাওয়া যাইবে।

ছাত্ৰেৰে কৃতিত্ব ।

সিটি স্কলেজেৰে দ্বিতীয় বাৰ্ষিক শ্ৰেণীৰে ছাত্ৰ এবং  
বিখ্যাত ব্যায়ামবীৰ শ্ৰীবিষ্ণুচৰণ বোৰেৰে শিষ্য শ্ৰীশ্ৰীলচন্দ্ৰ  
মুখোপাধ্যায় গত ৬ই জানুৱাৰী শনিবাৰে "ৱাশিয়ান  
সাকাৰ্বে" পেশী সঞ্চালন প্ৰতিযোগিতায় তাহাৰে কৃতিত্ব  
প্ৰদৰ্শন কৰিয়া সৰ্বপ্ৰথম স্থান অধিকাৰ কৰিয়াছে। তাহাৰে  
পেশী সঞ্চালন অত্যন্ত চমকপ্ৰদ হইয়াছিল। অতঃপৰে  
তাহাকে প্ৰথম পুৰস্কাৰ প্ৰদান কৰা হয়।





**জঙ্গিপুর কৃষি ও শিল্প প্রদর্শনী ১৯৩৪ ।**

আগামী ১৯৩৪ সালের ২৮শে জানুয়ারী হইতে ৩১শে জানুয়ারী পর্যন্ত চারি দিবস জঙ্গিপুর ব্যাকেঞ্জি পার্কে জঙ্গিপুর কৃষি ও শিল্প প্রদর্শনী হইবে। সকল প্রকার কৃষি ও শিল্প জব্যের জন্য ষ্টল দেওয়া হইবে, কোন ষ্টলভাড়া দিতে হইবে না। এই নদে একটি মেলা হইবে, মেলায় নানা প্রকার গান বাজনা আমোদ প্রমোদ হইবে। প্রদর্শনী ক্ষেত্রে মহিলাদের দেখিবার জন্য বিশেষ বন্দোবস্ত করা হইবে। গত বৎসর আশাতীত লোক সমাগম হওয়ায় এবৎসর দর্শকগণের সুবিধার জন্য সকল প্রকার সুব্যবস্থা করা হইবে। ষ্টল গ্রহণকারিগণের সর্ক-বিধ সুবিধার জন্য বিশেষ চেষ্টা করা যাইবে।

রায় জ্ঞানেন্দ্র নারায়ণ চৌধুরী বাহাদুর, সভাপতি  
শ্রীশিবপদ চট্টোপাধ্যায়, শ্রীজয়কৃষ্ণ দত্ত, শ্রীহেমন্ত  
কুমার সরকার, শ্রীশ্রামাচরণ চক্রবর্তী, সেক্রেটারী।  
জঙ্গিপুর কৃষি ও শিল্প প্রদর্শনী কমিটি।

**হোমিও ওষধ ! হোমিও ঔষধ !!**

সত্যায় বিশুদ্ধ—বিশুদ্ধতার জন্য গ্যারান্টি।  
সাধারণ শক্তি (potency) ৩, ৬, ৩০ প্রতি ড্রাম  
১/১৫, ২০০ প্রতি ড্রাম ১/০ মার। উৎকৃষ্ট স্নগার, গ্লোবি-  
উল, কর্ক, শিশি ইত্যাদি বিক্রমার্ধ মজুত আছে।  
ডাক্তার শ্রীদেবেন্দ্রচন্দ্র দাস (হোমিওপ্যাথ)  
প্রাপ্তিস্থান—অটলবিহারী-শাখা-ওষধালয়।  
রঘুনাথগঞ্জ, চাউলপাড়া, ( মুর্শিদাবাদ )

**তিপসাহির কালো**

পণ্ডিত প্রেসে পাইবেন।  
মূল্য প্রতি কোটা পাঁচ পয়সা।

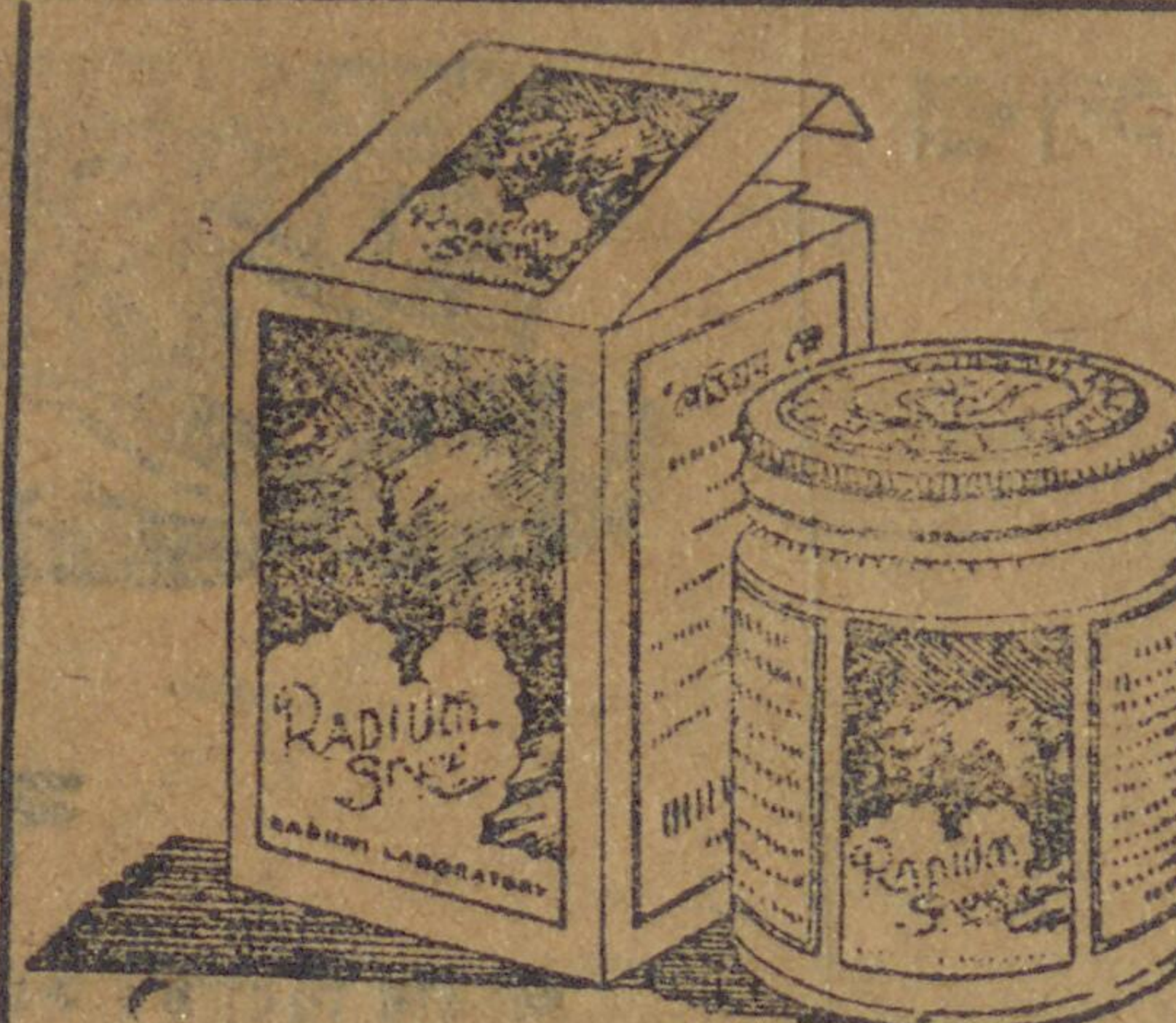
**ছাদের জন্য**

**লোহার কড়ি**

বয়না, এডেল, করগেট, বলট ইত্যাদি  
উচিত মূল্যে বিক্রয় করি।  
সত্বর দরের জন্য  
পত্র লিখুন।  
নিরঞ্জন এণ্ড কোং  
প্রোঃ শ্রীমহিমারঞ্জন চট্টোপাধ্যায়।  
৬৭৪ নং ব্রীড রোড, বড়বাজার,  
কলিকাতা।

**কলোনিয়াল কুইনাইন কৌমানের**  
"সি.কে.সি. কুইনাইন"  
ট্যাবলেট

ভারতের একমাত্র দেশীয় কুইনাইন প্রস্তুতের কারখানা।  
কাজ মাল, পরিষ্কার, মূলধন সমস্তই ভারতের নিজস্ব। বিস্তারিত বিবরণ  
ও দরের জন্য পত্র লিখুন।  
সোল ডিস্ট্রিবিউটার—বসাক ফ্যাক্টরী ৩নং ব্রজদুলাল স্ট্রীট, কলিকাতা।



স্বকের স্বাস্থ্য ও সৌন্দর্য  
সংরক্ষণের অভিনব  
প্রসাধন দ্রব্য

**রেডিয়াম স্নো**

শিশুদিগের কোমল চর্মে  
নিরাপদে ব্যবহার  
করা যায়।

স্বকের উপর অদৃশ্যভাবে অতি ক্ষুদ্রতর  
আবরণরূপে লাগিয়া থাকে। গ্রীষ্ম-  
জনিত কষ্ট এবং চর্মরোগ হইতে  
দেহকে রক্ষা করে।

স্বনামধন্যা শ্রীমতী সরলা দেবী বলেনঃ—রেডিয়াম স্নো  
দেখিতে সুন্দর, স্রোণে স্পর্শে কোমল। ইহার  
আকার প্রকারের মৌঠব বিলাতীর সমতুল। দেশী কার-  
খানায় দেশী লোকের দ্বারা প্রস্তুত হইতেছে—না জানিলে  
ইহাকে একটি শ্রেষ্ঠ বিলাতী বস্তু বলিয়া ভ্রম হইতে পারে।  
( স্বাঃ ) শ্রীসরলা দেবী।

প্রস্তুতকারক—  
**রেডিয়াম ল্যাবরেটরী**  
কলিকাতা।  
ফোন—৩০৬২ বি, বি।

সোল এজেন্টস্—  
**বসাক ফ্যাক্টরী**  
৩নং ব্রজদুলাল স্ট্রীট, কলিকাতা।  
ফোন—২১৮৩ বড়বাজার।

সব দোকানে পাওয়া যায়।



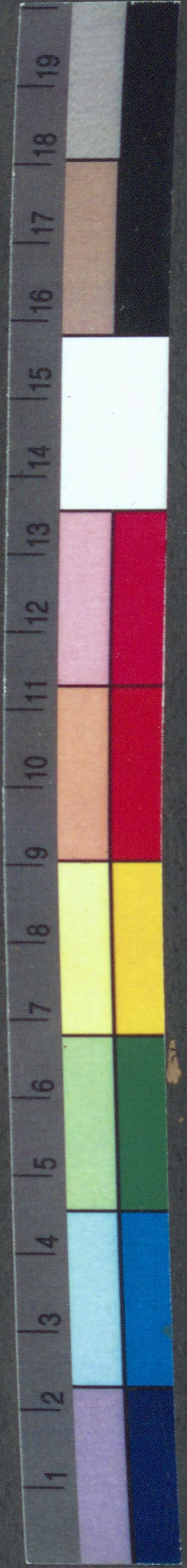
**স্বাস্থ্য ও শক্তি  
অর্জন করিতে**

**সুরবল্লী কষায়**  
সেবন করিতে আরম্ভ  
করুন। সকল বয়সে  
সকল স্বত্বতে  
ব্যবহার করা  
যায়।

সেবনে কোন হানি নাই।  
৫০ বৎসর পরীক্ষিত।

**সুরবল্লী কষায়**  
ভারতবাসীর পক্ষে সর্বোৎকৃষ্ট সালিস্য  
পারদ-বিনামূল্যের সর্বোৎকৃষ্ট

সি. কে. সেন এণ্ড কোং লিঃ  
২৩ নং কলুটোলা স্ট্রীট কলিকাতা





**বেঙ্গল আয়ুর্বেদিক ওয়ার্কসের**



ম্যালেরিয়া এবং সর্বপ্রকার জ্বরের অব্যর্থ মহৌষধ।

সুতন জ্বর ১ দিনে পুরাতন জ্বর ৩ দিনে  
আরোগ্য হয়।

**বিশেষ দ্রষ্টব্য:**—চাঁদমার্কা প্যাটনের ভাল ধরা পড়ার উহার প্রতিকারার্থে শিশির প্যাটিনের কিছু পারবর্তন করা হইয়াছে। পূর্বে কেবলমাত্র সাদা কাগজে নিয়মাবলী দেওয়া হইত। এখন প্রত্যেক শিশির গায়ে হলুদবর্ণের কাগজে পাঁচন প্রস্তুতের বিবরণ ছবি ও ব্যবহারবিধি এবং আমাদের কুইনাইন ট্যাবলেট, রেডিমাম্ মো প্রভৃতির বিবরণ ছাপাইয়া পুস্তিকাকারে দেওয়া হইয়াছে। গ্রাহকগণ এখন হইতে বর্তমান প্যাকিং দেখিয়া মাল গ্রহণ করিলে নিরাপদ হইবেন ও খাঁটি জিনিষ পাইবেন।

সোল এজেন্ট:—

**বসাক ফ্যাক্টরী**

৩নং ব্রজচূলাল ষ্ট্রীট, — কলিকাতা।

**যে জ্বিনিষ বহুলোকের অন্তর স্পর্শ করিয়াছে**

১। অমৃতার্থ অবলেহ:—এই অবলেহ সেবনে দূষিত রক্ত পরিষ্কৃত হয়, শুষ্ক গাঢ় ও বন্ধিত হয়। দেহকে বলিষ্ঠ এবং কাস্তিযুক্ত করে। ইহা ব্যবহারে মস্তিষ্কের দুর্বলতা দূর করতঃ শরীরের অতিরিক্ত উত্তাপ হ্রাস করে এবং স্মৃতি ও ধারণাশক্তি পরিবর্তিত করে।

২। তোলা পূর্ণ প্রতি কৌটার মূল্য ২০ টাকা।

সকল সম্পদের সার, স্বাস্থ্যের শ্রেষ্ঠ পুস্তক "কামশাস্ত্র" পত্র লিখিলেই বিনামূল্যে ও বিনা ডাকমাগলে পাইবেন।

আতঙ্কনিগ্রহ ঔষধালয়।

২১৪নং বহুবাজার ষ্ট্রীট, কলিকাতা।

১৮২৭ সালে আবিষ্কৃত

**ধবল বা ষ্ঠেতি (ষ্ঠেতকুষ্ঠ)**

রোগের অব্যর্থ মহৌষধ ব্যবহার করিয়া অনাথ্য রোগী আরোগ্য লাভ করিয়াছে, কেহই নিষ্ফল হয় নাই। যে অঙ্গে যত দিনেরই রোগ হউক সপ্তাহে লাগ হইয়া ক্রমে নিদোষ স্বামী আরোগ্য হয়, পুনরাক্রমণের কোন আশঙ্কা থাকে না। ঔষধে কোন চর্গন্ধ বা বিস্মিত পদার্থ নাই। মূল্য তৈল ও চূর্ণ ২০ টাকা।

বহু এণ্ড সন্স

১০১১এ, বকুলবাগান ১ম লেন, ভবানীপুর, কলিকাতা।

**সাধনা ঔষধালয়, ঢাকা**

অধ্যক্ষ

**শ্রীযোগেশচন্দ্র ঘোষ এমএ, এফসিএস(লণ্ডন)**

ভাগলপুর কলেজের রসায়ন শাস্ত্রের ভূতপূর্ব অধ্যাপক

শাখা:—শ্রামবাজার (মার্কেট) কলিকাতা \* ২১৩ বৌবাজার (কলিকাতা) \* ৭১৪ ষ্ট্রীট রোড (বড়বাজার) কলিকাতা \* চট্টগ্রাম \* জমসেদপুর (সাকটী হাইওয়ে) বিহার \* তিনহকিয়া (আসাম) \* গৌহাটী (আসাম) \* দিনাজপুর \* পাটনা (বিহার) \* পাটুয়াটুলী (ঢাকা) \* বগুড়া \* বর্ধমান \* ভাগলপুর (বিহার) \* মানিকগঞ্জ \* মেদিনীপুর রেলস্টেশন (২০২ লুইস ষ্ট্রীট) ব্রহ্মদেশ \* নাহোর (পাঞ্জাব) \* সিদ্ধাপুর (মালয় দেশ) \* লণ্ডন এজেন্সি—হাই-হল্‌বরন \* কলম্বো (সিলোন)।

সর্ববিধ ঔষধ বিস্তৃতভাবে ও আয়ুর্বেদশাস্ত্রমতে আমার নিজ তত্ত্বাবধানে প্রস্তুত হইতেছে। পত্র লিখিলে বিনামূল্যে ক্যাটালগ পাঠান হয়। বিস্তারিত অবস্থা জানাইলে বস্তুর সহিত উপযুক্ত ব্যবস্থা দেওয়া হয়।

স্করববজ (বিশুদ্ধ ও স্বর্ণঘটিত) তোলা ৪ \* বিশুদ্ধ চ্যবনপ্রাণি সের ৩  
সুক্রসঞ্জীবন সের ১৬ \* অবলাবান্ধব যোগ ১৬ মাত্রা ২

ব্যবহারপত্র পণ্ডিত প্রেসে—শ্রীবিনয় কুমার পণ্ডিত কর্তৃক সম্পাদিত, মুদ্রিত ও প্রকাশিত।

**ফুলশয্যার সূরনা।**

আবার বিবাহের সময় আসিতেছে। আবার বিবাহের বিধানে অনেক নরনারীর ভাগ্যলিপি সম্বন্ধে আবার হইবার মাহেত্রকণ আসিতেছে। মনে রাখিবেন বিবাহের উত্তে, বর-ক'নের ব্যবহারের জন্য, ফুলশয্যার দিনে সুরমার বড়ই প্রয়োজন। ফুলশয্যার রাতে কোন বাড়ীর মহিলারা সুরমা ব্যবহার করিলে, ফুলের খরচ অনেক কম হইবে। "সুরমা" জুগুপ্ত শত বেগা, সহস্র মালতীর সৌরভ গৃহ-কক্ষে ছুটিয়া উঠিবে। সমস্ত মঙ্গলকাণ্ডেই "সুরমা" প্রচলন। বড় এক শিশি সুরমার অর্থাৎ সামান্য ৬০ বার আনা ব্যয়ে অনেক কুলমহিলার অজ্ঞাণ হইতে পারে।

বড় এক শিশির মূল্য ৫০ বার আনা; ডাকমাগল ও প্যাকিং ১০/০ এগার আনা। তিন শিশির মূল্য ২০ দুই টাকা মাত্র; মাগুলাদি ১০/০ এক টাকা পাঁচ আনা।

**মোমবস্ত্রী-কষায়।**

আমাদিগের এই সালসা ব্যবহারে সকলপ্রকার বাত, উপদংশ, সর্বপ্রকার চর্মরোগ, পারা-বিকৃতি ও বাবতীয় দুষ্কৃত নিশ্চয়ই আরোগ্য হয়। অধিকন্তু ইহা সেবন করিলে, শারীরিক দৌর্বল্য ও ক্লান্ততা প্রভৃতি দূরীভূত হইয়া শরীর দৃষ্টি-পুষ্ট এবং প্রফুল্ল হয়। ইহার ন্যায় পারাদোষনাশক ও রক্তপরিষ্কারক সালসা আর দুইই হয় না। বিদেশীরদিশেং বিলাতী সালসা অপেক্ষা ইহা অধিক উপকারক। ইহা সকল প্রভৃতেই বালক-বৃদ্ধ-বনিতাণ নিরীক্রে সেবন করিতে পারেন। সেবনের কোনরূপ বাধাবিধি নিয়ম নাই। এক শিশির মূল্য ১০/০ টাকা; ডাঃ মাঃ ও প্যাকিং ১/০ এক টাকা তিন আনা।

**জ্বরশানি।**

জ্বরশানি—ম্যালেরিয়ার ব্রহ্মাঙ্গ। জ্বরশানি—বাবতীয় জ্বরেই মন্ত্রশক্তির ন্যায় উপকার করে। একজ্বর, পালাজ্বর, কম্পজ্বর, স্রীহা ও যক্রুৎঘটিত জ্বর, দৌকালীন জ্বর, মজ্জাগত ও দেহঘটিত জ্বর, ধাতুজ্বর বিবমজ্বর, এবং যখনেত্রাদির পাণ্ডুবর্ণতা, কুখামান্দ্য, কোষ্ঠবদ্ধতা, আহারে অরুচি, শারীরিক দৌর্বল্য, বিশেষতঃ কুইনাইন সেবনে যে সকল জ্বর আরোগ্য না হয়, সে সমস্তই এই ঔষধ সেবনে নিঃসন্দেহরূপে নিবারিত হয়। ইহার সহায়তার যে বস্ত নিরাশ রোগী নবজীবন লাভ করিয়াছেন, তাহার ইয়ত্তা নাই। এক শিশির মূল্য ১০/০ এক টাকা, মাগুলাদি ১/০ এক টাকা তিন আনা।

**মিলক অব্ রোজ**

ইহার মনোরম গন্ধ জগতে অভুলনীয়। ব্যবহারে মলের কোমলতা ও সুখের লাভণ্য বৃদ্ধি পায় ব্রণ, মেচেতা, ছুগি, খামতি প্রভৃতি চর্মরোগ সকলও ইহাধারা আচিরে দূরীভূত হয়। মূল্য বড় শিশি ১০ আট আনা, মাগুলাদি ১/০ সাত আনা।

বাবতীয় কবিগাজি ঔষধ, তৈল, বৃত্ত, মোদক, অবলেহ, আসব, আরই, মকরফল, মুগনাতি এবং পঞ্চপ্রকার জ্বরিত ধাতুদ্রব্য আমরা অতি বিশুদ্ধরূপে প্রস্তুত করিয়া, যথেষ্ট মূল্যভরে বিক্রয় করিতেছি। এরূপ খাঁটি ঔষধ অন্যত্র দুর্লভ।

রোগিণ ব ব রোগবিবরণ লিখিয়া পাঠাইলে, আমরা অতি যত্নসহকারে উপযুক্ত ব্যবস্থা পাঠাইয়া থাকি। ব্যবস্থা ও উত্তরের জন্য অর্ধ আনার ডাক-টিকিই পাঠাইবেন

**কবিরাজ—শ্রীশক্তিগদ সেন।**

আয়ুর্বেদীয় ঔষধালয়।

১২১ নং লোহার চিংপুর রোড, ট্রেটবাজার, কলিকাতা।

**বেঙ্গল হোমিও**  
কোমকেশ ওয়াকস

পরীক্ষিত ঔষধাবলী  
কণ্টিক  
বসন্তের প্রতিষেধক।  
পেপ—অর্দ্রার্থে ও অগ্নে।  
বিল—হিষ্টিরিয়ার ঔষধ।  
মু—হাঁপানীর উপকারী।  
হর—চুলকানি ও চর্মরোগে।  
মূল্য প্রতি ড্রাম ১০ আনা।



**দামোদর**  
সুখা

ইহা সেবনে ম্যালেরিয়া জ্বর, প্র হা ও যক্রুৎ সংযুক্ত জ্বর, নূতন পুরাতন জ্বর, পালা ও কম্প জ্বর, পিত্ত স্রব্বার জ্বর প্রভৃতি সর্বপ্রকার জ্বর অতি সত্ত্বর আরোগ্য হয়। ম্যালেরিয়া প্রসীড়িত ব্যক্তি লিভার ও স্রীহা ধারা আক্রান্ত হইয়া ন্যায্য, শোথযুক্ত জর্গ শীর্ণ এমন কি অস্থি চর্মসার হইয়াও এই দামোদর সুখা ব্যবহারে নিঃশই আরোগ্যলাভ করিতেছেন। মূল্য ১০/০ প্রহার মালিব সমেত ১০

**ফেরোকল**—বাবতীয় গণোরিয়া (মেহ, প্রমেহ) রোগের অব্যর্থ মহৌষধ। আজকাল প্রায় অধিকাংশ যুবক যুবতী এই রোগে আক্রান্ত হইয়া যৌবনে বার্কিক্য প্রাপ্ত হন, এবং নানাপ্রকার যন্ত্রণায় মর্মপীড়া ভোগ করেন এমন কি অনেকে জীবনে হতাশ হইয়া থাকেন। ইহা ব্যবহারে উক্ত যন্ত্রণা প্রশ্রাবে জালা ও পূজ ২০ দিনে আরোগ্য করে। একটা পিচকারীসহ প্রতি শিশি মূল্য ১০/০ উক্ত ঔষধ সমূহ ভিঃ, পিণ্ডে লইলে মাগুলাদি রত্নর লাগে।

**সোল প্রোঃ ডাবিরায় এণ্ড কোংকোমিস্তস**  
এজেন্টস—  
এম, ভট্টাচার্য এণ্ড কোং  
কলিকাতা

ফতেপুর, পোস্ট গার্ডেন রীচ, কলিকাতা।  
সন ১৩৪০ সালের ক্যালেন্ডার বিনামূল্যে বিতরিত হইতেছে।