

9

THE CHINESE-JAPANESE LIBRARY
OF THE HARVARD-YENCHING INSTITUTE
AT HARVARD UNIVERSITY

DEC 2 1954

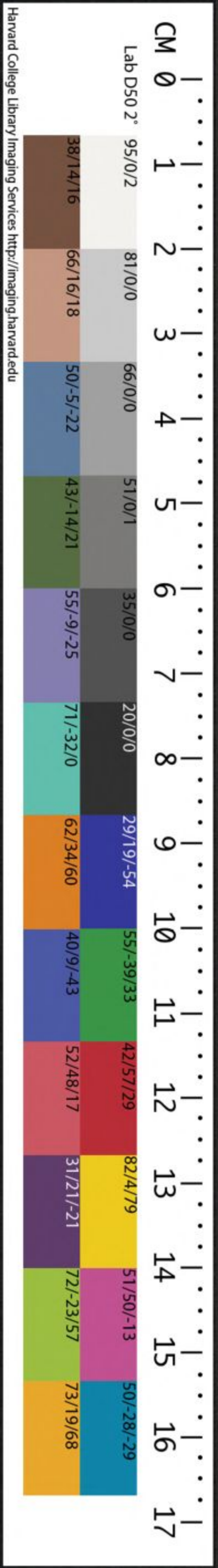
T 2550 /1166

百官公卿表 上下

前漢書



九



百官公卿表七上
師古曰漢制三公號稱萬石其俸月各百八十斛比二千石者八百二十斛比二千石者百斛千石者九十斛比千石者八十斛比六百石者七十斛比六百石者六十斛比四百石者五十斛比四百石者四十斛比三百石者三十斛比二百石者二十斛比一百石者十斛

班固

漢書十九

正議大夫行祕書少監琅邪縣開國子顏師古注

易叙必義神農黃帝作教化民
應助曰必義氏始作八卦神農氏為耒耜黃帝氏作

衣裳神而化之使民且之師古曰見易而傳述其官
師古曰春下繫必音伏字本作處轉寫訛謬耳

秋左氏傳載以為必義龍師名官
應助曰師者長也龍師春

官為青龍夏官為赤龍秋官為白龍冬官為黑龍中官為黃龍張晏曰龍義將與神龍負圖而至因以名師與官也

神農火師火名
應助曰火德也故為炎帝春官為大火中官為鶉火秋官為西火冬官為北火

塔佛大學漢和
 圖書館珍藏印

龍作納言出入帝命應劭曰龍臣名也納言如今尚書管

文之夏殷亡聞焉師古曰言夏殷置官事不見於書傳也

職號統屬也周官則備矣師古曰事見周書周官篇及周禮也天官冢宰

地官司徒春官宗伯夏官司馬秋官司寇冬官司空是為

六卿師古曰冢宰掌邦治司徒掌邦教宗伯掌邦禮司馬掌邦政司空掌邦土也各有徒

屬職分用於百事師古曰言百者舉大太師太傅太保是

為三公應劭曰師訓也傅覆也蓋參天子坐而議政無不

總統故不以一職為官名又立三少為之副少師少傅少

保是為孤卿與六卿為九焉記曰三公無官言有其人然

后充之師古曰不必備負舜之於堯伊尹於湯周公召公

於周是也或說司馬主天司徒主人司空主土是為三公

四岳謂四方諸侯自周衰官生而百職亂戰國並爭各變

異秦兼天下建皇帝之號張晏曰五帝自以德不及三皇

及五帝自慎稱王秦自故自去其皇號三王又以德不

以德衰二行故兼稱之立百官之職漢因循而不革師古

也明簡易隨時宜也其後頗有所改王莽篡位慕從古官

而吏民弗安亦多虐政遂以亂亡故略表舉大分師古曰

問以通今古備溫故知新之義云師古曰論語稱孔子曰

事多識於新則可為師矣溫猶學也言厚蓄故

相國丞相也應劭曰丞者承也皆秦官金印紫綬掌承天子助

理萬機秦有左右荀悅曰秦本次國命卿二人高帝即位

置一丞相十一年更名相國綠綬孝惠高后置左右丞相
文帝二年復置一丞相有兩長史秩千石哀帝元壽二年
更名大司徒武帝元狩五年初置司直秩比二千石掌佐
丞相舉不法

太尉秦官

應劭曰自上安下曰尉武官悉以為稱

金印紫綬掌武事武帝建

元二年省元狩四年初置大司馬

應劭曰司馬主武也諸武官亦以為號

以

冠將軍之號

師古曰冠者加於其上共為一官也

宣帝地節三年置大司馬

不冠將軍亦無印綬官屬成帝綬和元年初賜大司馬金

印紫綬置官屬祿比丞相去將軍哀帝建平二年復去大

司馬印綬官屬冠將軍如故元壽二年復賜大司馬印綬

置官屬去將軍位在司徒上有長史秩千石

御史大夫秦官

應劭曰侍御史之率故稱大夫云臣瓚曰茂陵書御史大夫秩中二千石位上

卿銀印青綬掌副丞相有兩丞秩千石一曰中丞在殿中

蘭臺掌圖籍秘書外督部刺史內領侍御史負十五人受

公卿奏事舉劾按章成帝綬和元年更名大司空金印紫

綬祿比丞相置長史如中丞官職如故哀帝建平二年復

為御史大夫元壽二年復為大司空御史中丞更名御史

長史侍御史有繡衣直指

服斐曰指事而行無阿私也出師古曰衣以繡者尊寵之也

討姦猾治大獄武帝所制不常置

太傅古官高后元年初置金印紫綬後省八年復置後省

哀帝元壽二年復置位在三公上

太師太保皆古官平帝元始元年皆初置金印紫綬太師

位在太傅上太保次太傅

前後左右將軍皆周末官秦因之位上卿金印紫綬漢不

常置或有前後或有左右皆掌兵及四夷有長史秩千石

秦常秦官掌宗廟禮儀有丞景帝中六年更名太常應劭曰常

典也掌興三禮也師古曰太常王者旌旗也畫日月焉王

有大事則建以行禮官主奉持之故曰秦常也後改曰太

常尊大屬官有大樂太祝太宰太史太卜太醫六令丞又

均官都水兩丞服虔曰均官主山陵上橐輪入之官也

云三輔皆又諸廟寢園食官令長丞有廳太宰太祝令丞

有都水也

文穎曰廳主熟食官如淳曰五時在廳故特置太宰以下

諸官師古曰如說是也雅右扶風之縣也太宰即是具食

之官不當復五時各一尉又博士及諸陵縣皆屬焉景帝

置養人也

中六年更名太祝為祠祀武帝太初元年更曰廟祀初置

太卜

博士秦官掌通古今秩比六百石負多至數十人武帝建

元五年初置五經博士宣帝黃龍元年稍增負十二人元

帝永光元年分諸陵邑屬三輔王莽改太常曰秩宗

郎中令秦官臣瓚曰主郎內諸掌宮殿掖門戶有丞武帝

太初元年更名光祿勳應劭曰光者明也祿者爵也勳功

者古主門官也光祿主屬官有大夫郎謁者皆秦官又期

門羽林皆屬焉服虔曰期門下以微行後遂以名官師古曰羽林亦宿衛之官言其如羽之疾如

材之多也一義羽所以為王者羽翼也

大夫掌論議有太中大夫中大夫諫大夫皆無負多至數十人武帝元狩五年初置諫大夫秩比八百石太初元年更名中大夫為光祿大夫秩比二千石太中大夫秩比千石如故郎掌守門戶出充車騎有議郎中郎侍郎郎中皆無負多至千人議郎中郎秩比六百石侍郎比四百石郎中比三百石中郎有五官左右三將秩皆比二千石郎中有車戶騎三將如淳曰主車口車即主戶衛曰戶郎漢儀注郎中令主郎中左右車前主左右車郎左右戶將主秩皆比千石謁者掌賓讚受事負七十人秩

比六百石有僕射應劭曰謁請也白也僕主也秩比千石。期門掌執兵

送從武帝建元三年初置比郎無負多至千人有僕射秩

比千石平帝元始元年更名虎賁郎師古曰賁讀與奔同言如猛獸之奔置

中郎將秩比二千石羽林掌送從次期門武帝太初元年

初置名曰建章營騎後更名羽林騎又取從軍死事之子

孫養羽林官教以五兵號曰羽林孤兒師古曰五兵謂弓矢及矛戈戟也

羽林有令丞宣帝令中郎將騎都尉監羽林秩比二千石

僕射秦官自侍中尚書博士郎皆有古者重武官有主射

以督謀之軍屯吏騎卒永巷宮人皆有取其領事之號孟

康曰皆有僕射隨所領之事以為號也若屯吏則曰軍屯僕射永巷則曰永巷僕射

衛尉秦官掌宮門衛屯兵

師古曰漢官儀云衛尉寺在宮內胡廣云主官闕之門內衛士

於周垣不為區廬區廬者若今之仗宿屋矣

有丞景帝初更名中大夫令後元

年復為衛尉屬官有公車司馬衛士旅賁三令丞

師古曰漢官儀

云公車司馬掌殿司馬門夜殿官中天下上事及闕下凡所徵召皆摠領之令秩六百石旅賁也賁與奔同言為奔

走之衛士三丞又諸屯衛候司馬二十二官皆屬焉長樂

建章甘泉衛尉皆掌其宮

師古曰各隨所職略同不常置

太僕秦官

應劭曰周穆王所置也蓋大御眾僕之長中大夫也

掌輿馬有兩丞屬官

有大廄未央家馬三令各五丞一尉

師古曰家馬者主供天子私用非大祀戎

事軍國所須故謂之家馬也

又車府路軫騎馬駿馬四令丞

伏儼曰主乘輿路車

又主凡小車軫今之小馬車曲輿也師古曰軫音零又龍馬閑駒橐泉駒駘承華五

監長丞

如淳曰橐泉廄在橐泉宮下駒駘野馬也師古曰閑闌養馬之所也故曰閑駒駘出北海中其狀

如馬非野馬也駒音徒馬反駘音塗

又邊郡六牧師苑令各三丞

師古曰漢官儀云牧

師諸苑三十六所分置北邊西邊分養馬三十萬頭

又牧橐昆蹏令丞

應劭曰橐橐在昆蹏好馬

名也蹏音啼如淳曰蹏推曰昆蹏研善升蹏者也因為蹏殿名師古曰教橐言牧養橐也昆蹏名也蹏研者謂其

蹏下平也善升蹏者謂山形如蹏而能升之也蹏即古蹄字耳研音五見反蹏音言又音牛偃反皆屬焉

中太僕掌皇太后輿馬不常置也武帝太初元年更名家

馬為捫馬

應劭曰王乳馬取其汁捫治之味醇可飲因以名官也如淳曰王乳馬以韋革為夾兜受數斗

盛馬乳捫取其上肥因名曰捫馬禮樂志丞相孔光奏省

樂官七十二人給大官捫馬酒今梁州亦名馬酪為馬酒

廷尉秦官

應劭曰聽獄必質諸朝廷與眾共之其獄同制故稱廷尉師古曰廷平也怡獄貴平故以為號

掌刑辟有正左右監秩皆千石景帝中六年更名大理武帝建元四年復為廷尉宣帝地節三年初置左右平秩皆六百石哀帝元壽二年復為大理王莽改曰作士

典客秦官掌諸侯歸義蠻夷有丞景帝中六年更名大行

令武帝太初元年更名大鴻臚應劭曰郊廟行禮讚九賓鴻臚傳之也屬官

有行人譯官別火三令丞如淳曰漢儀注別火獄令官主治改火之事及郡邸

長丞師古曰主諸郡之邸在京師者也武帝太初元年更名行人為大行

令初置別火王莽改大鴻臚曰典樂初置郡國邸屬少府

中屬中尉後屬大鴻臚

宗正秦官應劭曰周成王之時以伯入為宗正掌親屬有也師古曰彤伯為宗伯不謂之宗正掌親屬有

丞平帝元始四年更名宗伯屬官有都司空令丞如淳曰律司空

主水及罪人賈誼曰輸之司空編之徒官內官長丞師古曰律歷志又諸公主

家令門尉皆屬焉王莽并其官於秩宗初內官屬少府中

屬主爵後屬宗正

治粟內史秦官掌穀負有兩丞景帝後元年更名大農令

武帝太初元年更名大司農屬官有太倉均輸平準都內

籍田五令丞孟康曰均輸謂諸當所有輸於官者皆令輸其地土所饒平其所在時賈官更於此處賣

之輸者既便幹官鐵市兩長丞如淳曰幹音竟或作幹幹而官有利也

幹師古曰如說近是也鐵作幹讀當以幹持財貨之事耳

非謂前又郡國諸倉農監都水六十五官長丞皆屬焉

幹也

粟都尉服虔曰酸音搜武帝軍官不常置王莽改大司農

曰羲和後更為納言初幹官屬少府中屬主爵後屬大司

農

少府秦官掌山海池澤之稅以給共養應劭曰名曰禁錢

義少者小也故稱少府師古曰大司農供軍國之用少府以養天子也共音居用反養音弋亮反有六丞

屬官有尚書符節太醫太官湯官導官樂府若盧考工室

左弋居室甘泉居室左右司空東織西織東園匠十二官

令丞服虔曰若盧詔獄也師展曰雋洛陽兩獄一名若盧

若盧即中二十人主駕射漢儀注有若盧獄令主治庫兵

持相大臣臣瓚曰冬官為考工主作器械也師古曰太官

主膳食湯官主餅餌導官主擇米若盧如說又胞人都水

均宮三長丞師古曰胞人主掌宰又上林中十池監師古

輔黃圖云上林中池監未詳其數又中書謁者黃門鈞盾尚方

御府永巷內者宦者七官令丞師古曰鈞盾主近苑園尚

子衣諸僕射署長中黃門皆屬焉師古曰中黃門謂奄人

事也武帝太初元年更名考工室為考工左弋為候飛居

室為保宮甘泉居室為昆臺永巷為掖廷候飛掌弋射有

九丞兩尉太官七丞昆臺五丞樂府三丞掖廷八丞宦者

七丞鈞盾五丞兩尉成帝建始四年更名中書謁者令為

中謁者令初置尚書員五人有四丞河平元年省東織更

名西織為織室綏和二年哀帝省樂府王莽改少府曰共

中書謁者令

工

中尉秦官掌徵循京師如淳曰所謂遊徵循禁備盜賊也師古曰徵謂遮繞也徵音工約

反有兩丞候司馬千人師古曰候及司馬及千人皆官名也屬國都尉云有丞候千人西域

都護云司馬候千人各二武帝太初元年更名執金吾

人凡此千人皆官名也武帝太初元年更名執金吾

曰吾者禦也掌執金革以禦非常師古曰金吾鳥名也主辟不祥天子出行職上先導以禦非常故執此鳥之象因

以名屬官有中壘寺互武庫都船四令丞如淳曰漢儀注有寺互都船獄

令治水都船武庫有三丞中壘兩尉又式道左右中候侯

丞及左右京輔都尉丞兵卒皆屬焉應劭曰式道凡三候持麾至宮門門乃初寺互屬少府中屬主爵後屬中尉

自太常至執金吾秩皆中二千石丞皆千石

更作吏

太子太傅少傅古官屬官有太子門大夫應劭曰負五

子應劭曰負五張晏曰先馬負十六人秩比謁者如

先馬先或舍人國語曰句踐觀為夫差

將作少府秦官掌治宮室有兩丞左右中候景帝中六年

更名將作大匠屬官有石庫東園主章左右前後中校七

令丞如淳曰章謂大材也舊將作大匠主材更名章曹掾

大材以洪章又主章長丞師古曰掌

東園主章為木工成帝陽朔三年省中候及左右前後中

校五丞

詹事秦官應劭曰詹省也給也臣瓚曰掌皇后太子家有

茂陵書詹事秩真二千石

丞師古曰皇后太子各置屬官有太子率更家令丞僕中

盾衛率厨殿長丞張晏曰太子籍家故曰家令秩八百石應劭曰中

更音二又中長秋私府永巷倉殿祠祀食官令長丞諸宦

官皆屬焉師古曰自此以成帝鴻嘉三年省詹事官并屬

大長秋師古曰省皇后長信詹事掌皇太后宮景帝中

六年更名長信少府張晏曰以太后所居宮為名也居長

府也長樂少平帝元始四年更名長樂少府

將行秦官應劭曰皇景帝中六年更名大長秋師古曰秋

特長者恒久之義或用中人或用士人

故以為皇后官名

與屬國秦官掌蠻夷降者武帝元狩三年昆邪王降師古

音下復增屬國置都尉丞候千人屬官九譯令成帝河平

元年省并大鴻臚

水衡都尉應劭曰古山林之官曰衡掌諸池苑故稱水衡

古曰衡平也主平其稅入武帝元鼎二年初置掌上林

苑有五丞屬官有上林均輸御羞禁圃輯濯鍾官技巧六

殿辯銅九官令丞如淳曰御羞也各也在藍田其土肥沃

也黃圖御羞宜春皆苑名也慎澤船官也鍾官主鑄錢官

御宿川也不在藍田蓋宿聲相近故或云御羞或云御宿

直孝反皆所以行船也漢舊儀云天子六殿未央承華騎

餘騎馬輅輅大殿也馬皆萬匹據此表大漢屬官以有大

殿未央輅輪騎馬駒駉承華而水衡又云六殿技又衡官

巧官是則技巧之徒其六殿者其官別屬水衡也

水司空都水農倉又甘泉上林都水七官長丞皆屬焉上

林有八丞十二尉均輸四丞御蓋兩丞都水三丞禁圃兩

尉甘泉上林四丞成帝建始二年省技巧六殿官王莽改

水衡都尉曰予虞初御蓋上林衡官及鑄錢皆屬少府

內史周官秦因之掌治京師景帝二年分置左內史

右內史武理志云武帝建元六年置左右內史而此表云

景帝二年分置表志不同又據史記知志誤矣

帝太初元年更名京兆尹張晏曰地絕高曰京左傳曰莫

曰京大也兆者衆數言屬官有長安市尉兩令丞又都水

藏官兩長丞左內史更名左馮翊張晏曰馮輔屬官有廩

據令丞尉師古曰廩主藏穀也主又左都水鐵官雲壘長

安四市四長丞皆屬焉

主爵中尉秦官掌列侯景帝中六年更名都尉武帝太初

元年更名右扶風張晏曰扶也治內史右地屬官有掌畜

令丞如亭曰尹翁歸傳曰豪疆有論罪輸掌畜官使又有

都水鐵官殿隴尉四長丞皆屬焉如淳曰五時與左馮翊

京兆尹是為三輔服虔曰皆治在長安城中師古曰三輔

府馮翊在太上皇廟西入右扶風在夕陰街北入故主爵

府長安以東為京兆長陵以北為左馮翊渭城以西為右

扶風也皆有兩丞列侯更屬大鴻臚元鼎四年更置三輔都

尉都尉丞各一人自太子太傅至右扶風皆秩二千石丞

尉都尉丞各一人自太子太傅至右扶風皆秩二千石丞

六百石

護軍都尉秦官武帝元狩四年屬大司馬成帝綏和元年居大司馬府比司直哀帝元壽元年更名司寇平帝元始元年更名護軍

司隸校尉周官師古曰以掌徒隸武帝征和四年初置持而巡察故云司隸

節從中都官徒千二百人師古曰中都官捕巫蠱督大姦

猾師古曰督後罷其兵察三輔三河弘農元帝初元四年

去節成帝元延四年省綏和二年哀帝復置但為司隸冠

進賢冠屬大司空比司直

城門校尉掌京師城門屯兵有司馬師古曰八屯各有司馬也十二城

門候師古曰門各有候蕭望之中壘校尉掌北軍壘門內

外掌西域師古曰掌北軍壘門屯騎校尉掌騎士步兵校

尉掌上林苑門屯兵越騎校尉掌越騎如淳曰越人內附

取其材力超越也師古曰宣紀言吹飛長水校尉掌長水

宣曲胡騎師古曰長水胡名也宣曲又有胡騎校尉掌池

陽胡騎不常置師古曰胡騎之射聲校尉掌待詔射聲士

服禮曰工射者也實中聞聲則中之因以虎賁校尉掌

輕車凡八校尉皆武帝初置有丞司馬師古曰自中壘以

不在中數中自司隸至虎賁校尉秩皆二千石西域都護加官

宣帝地節二年初置以騎都尉諫大夫使護西域三十六

宣帝地節二年初置以騎都尉諫大夫使護西域三十六

國有副校尉秩比二千石丞一人司馬候千人各二人戊

已校尉元帝初元元年置師古曰甲乙丙丁庚辛壬癸皆

校尉亦無常居故取戊己為名也有戊校尉有已校尉一

說戊已居中鎮覆四方今所置校尉亦處西域之中撫諸

國有丞司馬各一人候五人秩比六百石

奉車都尉掌御乘輿車駙馬都尉掌駙馬師古曰駙副馬

為副馬一曰比皆武帝初置秩比二千石侍中左右曹諸吏

散騎中常侍皆加官應劭曰入侍天子故曰侍中晉灼曰

書奏事分為左右曹魏文帝合所加或列侯將軍卿大夫

將都尉尚書太醫太官令至郎中亡負如淳曰將謂郎將

至郎中皆得有散騎及中常侍加官多至數十人侍中中

是時散騎及常侍各自一官亡負也

常侍得入禁中諸曹受尚書事諸吏得舉法散騎並乘

輿車師古曰並音步浪反給事中亦加官師古曰漢官解

右無負所加或大夫博士議郎掌顧問應對位次中常侍

中黃門有給事黃門位從將大夫皆秦制

爵一級曰公士師古曰言自爵命異二上造師古曰造成

於上三簪梟師古曰以組帶馬口鼻簪梟四不更師古曰

更卒之事也五大夫師古曰列大夫六官大夫七公大夫師古曰

官公者示八公乘師古曰言其得九五大夫師古曰大

左庶長十一右庶長師古曰庶長言十二左更十三中更

十四右更師古曰更言主領更卒部十五少上造十六大

其後使也更音工衡反

上造

師古曰言皆主上造之士也

十七駟車庶長

師古曰言乘駟馬之車而為長也

八大庶長

師古曰又更尊也

十九關內侯

師古曰言有侯號而居京畿無國邑

徹侯

師古曰言其爵位上通於天子

皆秦制以賞功勞徹侯金印紫綬避

武帝諱曰通侯或曰列侯改所食國令長名相又有家丞

門大夫庶子

諸侯王高帝初置

師古曰蔡邕云漢制皇子封為王其實諸侯也周末諸侯或稱王而漢天子自

以皇帝為稱故以王號加之物名諸侯王也

金璽蓋綬如淳曰蓋音侯蓋綠也

名也出琅邪平昌縣似艾可染綠因以為綬名也師古曰晉說是也璽之言信也古者印璽通名今則尊卑有別漢

舊儀云諸侯王黃金璽橐他鈕文曰璽謂刻云某王之璽掌治其國有大傅輔王內史

治國民中尉掌武職丞相統眾官羣卿大夫都官如漢朝

衆

景帝中五年令諸侯王不得復治國天子為置吏改丞相

曰相省御史大夫廷尉少府宗正博士官大夫謁者郎諸

官長丞皆損其負武帝改漢內史為京兆尹中尉為執金

吾郎中令為光祿勳故王國如故損其郎中令秩千石改

太僕曰僕秩亦千石成帝綏和元年省內史更令相治民

如郡太守中尉如郡都尉

監御史秦官掌監郡漢省丞相遣史分刺州不常置武帝

元封五年初置部刺史掌奉詔條察州師古曰漢官典職儀云刺史班宣周

行郡國者察治狀黜陟能否斷治冤獄以六條問事非條所問即不省一條強宗豪右田宅踰制以強陵弱以衆暴

寡二條二千石不奉詔書遵承典制倍公向私旁詔守利侵漁百姓聚斂為姦三條二千石不郵疑獄風厲殺人怒

則任刑喜則淫賞煩擾刻暴剥截黎元為百姓所疾山崩石裂詠詳訖言四條二千石選署不平苟阿所愛蔽賢寵頭五條二千石子弟持怙榮執請託所監六條二千石違公下北阿附豪強通行貨賂割損王令也秩六百

石負十三人成帝綏和元年更名牧秩二千石哀帝建平二年復為刺史元壽二年復為牧

郡守秦官掌治其郡秩二千石有丞邊郡又有長史掌兵馬秩皆六百石景帝中二年更名太守

郡尉秦官掌佐守典武職甲卒秩比二千石有丞秩皆六百石景帝中二年更名都尉

關都尉秦官農都尉屬國都尉皆武帝初置縣令長皆秦官掌治其縣萬戶以上為令秩千石至六百

石減萬戶為長秩五百石至三百石皆有丞尉秩四百石

至二百石是為長吏師古曰吏理也百石以下有斗食佐

史之秩師古曰漢官名秩傳云斗食月奉十一斛佐史月俸八斛也一說斗食者歲奉不滿百石計日而食

一斗二升也是為少吏大率十里一亭亭有長十亭一鄉

鄉有三老有秩嗇夫游徼三老掌教化嗇夫職聽訟收賦

游徼徼循禁賊盜縣大率方百里其民稠則減稀則曠

鄉亭亦如之皆秦制也列侯所食縣曰國皇太后皇后公

主所食曰邑有蠻夷曰道凡縣道國邑千五百八十七鄉

六千六百二十二亭二萬九千六百三十五凡吏秩比二

千石以上皆銀印青綬師古曰漢舊儀云銀印背龜鈕其文曰章謂刻曰某官之章也

皆

光祿大夫無師古曰秩比六百石以上皆銅印黑綬大夫
 博士御史謁者郎無師古曰大夫以其僕射御史治書尚
 符璽者有印綬比二百石以上皆銅印黃綬師古曰漢舊
 儀云六百石四百石至二百石以上皆銅印鼻鈕文曰印謂成帝陽朔
 二年除八百石五百石秩綬和元年長相皆黑綬哀帝建
 平二年復黃綬吏負自佐史至丞相十三萬二百八十五
 人

百官公卿表第七卷上

百官公卿表下師古曰此表中記公卿姓名不具反但
死者皆史之闕 班固 漢書二十二
文不可得知也

正議大夫行祕書少監琅邪縣開國子顏師古注

| | | | | | |
|----|---|------------------------|---|---|--|
| 相國 | 丞相大尉御史列將奉常 <small>即中衛尉</small> 太僕廷尉典客宗正 | 大司 | 大夫軍 | 徒 | 太師 <small>大司</small> 馬 <small>大司</small> 空 |
| | 大常 <small>光祿中</small> 大令 | 大司 | 令 | | |
| | 大理 <small>大鴻</small> 農 | 大行治粟中尉 | 令 <small>內史</small> 吾 <small>執金</small> | | |
| | 少府 <small>主爵右</small> 都尉 <small>右</small> 史 | 都尉 <small>水衡</small> 史 | 翊 | | |
| | | | 焉 | | |

| | | | | |
|----|----|----|----|----|
| 元 | 二 | 三 | 六 | 正 |
| 六月 | 嘉慶 | 御史 | 大夫 | 相 |
| 公月 | 御史 | 大夫 | 御史 | 大夫 |
| 奉當 | 奉當 | 奉當 | 奉當 | 奉當 |
| 病免 | 病免 | 病免 | 病免 | 病免 |
| 與聖 | 與聖 | 與聖 | 與聖 | 與聖 |
| 三年 | 三年 | 三年 | 三年 | 三年 |
| 王 | 王 | 王 | 王 | 王 |
| 為楚 | 為楚 | 為楚 | 為楚 | 為楚 |
| 年 | 年 | 年 | 年 | 年 |
| 史一 | 史一 | 史一 | 史一 | 史一 |

| | | | | |
|----|----|----|----|----|
| 五 | 四 | 三 | 二 | 一 |
| 御史 | 大夫 | 御史 | 大夫 | 御史 |
| 南皮 | 南皮 | 南皮 | 南皮 | 南皮 |
| 彭祖 | 彭祖 | 彭祖 | 彭祖 | 彭祖 |
| 常 | 常 | 常 | 常 | 常 |
| 交丘 | 交丘 | 交丘 | 交丘 | 交丘 |
| 姚立 | 姚立 | 姚立 | 姚立 | 姚立 |
| 大僕 | 大僕 | 大僕 | 大僕 | 大僕 |
| 師古 | 師古 | 師古 | 師古 | 師古 |
| 表及 | 表及 | 表及 | 表及 | 表及 |
| 諸傳 | 諸傳 | 諸傳 | 諸傳 | 諸傳 |
| 皆云 | 皆云 | 皆云 | 皆云 | 皆云 |
| 桃侯 | 桃侯 | 桃侯 | 桃侯 | 桃侯 |
| 獨此 | 獨此 | 獨此 | 獨此 | 獨此 |
| 為 | 為 | 為 | 為 | 為 |
| 告後 | 告後 | 告後 | 告後 | 告後 |
| 子太 | 子太 | 子太 | 子太 | 子太 |
| 傅 | 傅 | 傅 | 傅 | 傅 |

| | | | | | |
|-----------------------|------------------|------------------|-------------|--------------------------------------|------------------------------------|
| | | 四 | | 三 | |
| | | | | 相 為 許 子 官 有 日 敘 | 乙未 大常 三月 蚩 趙 有 暴 |
| 后 實 年 坐 太 | 大 史 二 大 | 為 青 御 禮 | 武 侯 強 | | |
| | | | | 免 四 年 | 周 為 建 六 常 年 李 |
| | | | | | |
| | | | | | |
| | | | | | |
| | | | | | |
| | | | | | 信 合 過 |
| | | | | | |
| | | | | | |
| | | | | | |
| | | | | | |
| | | | | | |
| | | | | | |
| 歷 事 | 敗 為 | 五 年 | 內 史 | 為 右 | 相 江 都 |
| | | | | | 百 編 |
| | | | | | 內 史 |
| | | | | | 心 慶 |

| | | | | | |
|-------------|--------|-------------|------------------|-------------|----------------------------|
| 年 元 | 光 元 | 三 | 六 | 五 | |
| | | 丞 相 | 侯 武 昌 安 | 丞 相 | 六 月 癸 巳 |
| | | 免 年 病 | 夫 史 四 大 | 為 安 國 | 大 令 農 解 |
| | | | | | 免 不 辨 |
| 王 臧 | 太 常 | | 定 | 太 常 | |
| | | | | | |
| 尉 為 衛 | 李 廣 | 隴 西 | | | |
| | | | 年 三 | 賀 太 僕 | |
| | | | 殷 | 廷 尉 | 武 恢 |
| | | | | | 廷 尉 大 行 令 王 |
| | | | 令 殷 | 太 農 | |
| | | | | | |
| | | | | | |
| | | | | | |
| | | | | | |
| | | | | | |
| | | | | | |
| | | | | | |
| | | | | | |
| | | | | | |
| | | | | | |

美年表上下

百官表

十三

二 三 四

二月 執金 五 周 御 大夫 四年 卒

太常 五年 坐 爵 不 實 論

廷尉 廷尉

執金 五年 卒

大 中 師 方 中 為 金 師 曰 布

志 馮 鞞 不 害

二 年 元 漢 天 三 四

濟 南 太 守 琅 琊 王 卿 為 大 史 夫 二 年 罪 自 殺

新 時 疾 趙 年 為

大 司 農 弘 年 四 為 都 尉

故 廷 尉 杜 周

非 官 表 議 也

二 年 元 始 太 四

少府丞衡

人姓名
范名
方集
字中
翁也
仲廣
曰仲

郭 廷 尉

農 大 司

充國都尉

守

直者
使者
充者
為水
衡都
五都
年為
太子
所斬

三月
光祿
大夫
河東
太守
暴勝
之公
子為
御史
大夫
三年
下獄
自訟
曰公
勝之
亦皆
後皆

容城
侯唯
塗光
為太
常徒
為安
定都
尉

行漢年表下

百五十四

三十一

年

三

四壬申月 丞相 丞下 有死 獄月 五巳 太守 劉守 左丞 相

九月 大鴻 臚商 右成 為御 史大 夫四 年坐 祝詛 自殺

光祿 勳少 說為 卿子 所救

印疾 李壽 為衛 尉坐 居守 擅出

廷尉 信

廷尉 意

高廟 即中 田千 秋為 大鴻 一

京兆 尹子 已衍 坐大 逆誅

四

征和元

類

江都 侯斬 石為 太常 四年 坐為 諷問 囚故 太僕 敬聲 亂尊 甲免

廷尉 常

光祿 大夫 公孫 遺守 少府

元後

四

相為千騰大丁六
承秋田端巳月

誅祝年十太根獻鑿
詛坐一常為終疾

祿 勳有 光祿

尉不 守衛

獄入更界長
死下殺殺使安

年驢為廣守陽誅祝七臘大
遷五馮明田太准詛坐戴端

年遷

選九扶為王都右
年風右前尉輔

詛坐尹斥
要祝建兆

孝 敬 天 元 下 二 年 元

軍大司為霍都奉侍丁三
將馬六天尤府車中卯月

反坐七御羊都都乙二
誅謀身夫史為為卯月

反七年將軍為官僕慶一將車蟬金都騎馬侍中
誅年軍左集上太年軍騎為日側馬中

免發廟孝年常為不疾當
免發廟孝年常為不疾當

尚書衛尉
令張天水

尉遺 守衛

害

將軍 箕 僕

尉司 執

免 慶 五 執
免 慶 五 執

吾執金水衡青州
河都尉刺史

斬

元平元年

八月己巳 承相 敬亮 戊戌 御史 太史 卷義 相為丞

九月右將軍安 左馮世為 翊田車騎 廣明將軍 為御光祿 史大敷七 夫三年選 年為水衡 都尉 趙充 國為 後水將 衡都 尉光 祿大 夫韓 增為 前將 軍十 三年 遷

執金 吾延 壽

左馮 翊武

孝宣本始元年

二年

詹事 河南 傅士 東海 太守 后倉 宋時 魏相 為少 翁宣 為大 府二 為大 司農 一年 執金

守京 尹尹 廣慶 相成

五 四 三

將軍 司馬 許嘉 衛尉 將軍 成左

年十 將軍 為右 王商 郎將 中卒 二年

劉 宗

福 都 水

任不四北為仲張琅大光
免勝年尹京叔譚邪大祿

二 年 元 昭 建

夫史為匡光散諸葵
一大御衡祿騎吏亥川

遷 一 祿 為 匡 少 太
下 勳 光 衡 傳 子

遷 六 熟 光 永 侯 西 左
年 年 祿 為 于 半 曹
一 尉 為 延 吾 執
遷 衛 壽 李 金

守郡為五鴻為野翊左
太上年臚大王馮馮

太守 元 既 五 少 宗 鹿 令 尚
守 光 為 年 府 為 充 五 書

風 右 秋

延 翊 郭 左 馮

永始元年

| | | | | | | | | |
|----|----|----|----|----|---|---|---|---|
| 十月 | 巳 | 丞相 | 宣 | 十一 | 月 | 子 | 金 | 翟 |
| 正月 | 巳 | 大司 | 馬 | 二月 | 壬 | 勳 | 吾 | 方 |
| 三月 | 巳 | 司 | 音 | 三月 | 戌 | 勳 | 成 | 都 |
| 三月 | 酉 | 京 | 程 | 八月 | 夫 | 八 | 月 | 北 |
| 諸 | 散 | 大夫 | 先 | 九 | 月 | 勳 | 九 | 遷 |
| 太僕 | 衛尉 | 途信 | 王襄 | 為 | 衛 | 為 | 太 | 平 |
| 長信 | 少府 | 大夫 | 翟 | 方 | 翟 | 方 | 翟 | 方 |
| 御史 | 大夫 | 御 | 史 | 年 | 免 | 長 | 三 | 子 |
| 南陽 | 太守 | 水衡 | 都尉 | 年 | 免 | 長 | 三 | 子 |
| 信都 | 太守 | 長 | 安 | 正 | 宗 | 世 | 京 | 北 |
| 北 | 平 | 為 | 二 | 北 | 平 | 為 | 二 | 北 |

三

| | | | | | | | | |
|---|----|---|----|---|----|---|----|---|
| 進 | 丞相 | 王 | 金 | 子 | 月 | 子 | 金 | 翟 |
| 大 | 馬 | 大 | 金 | 子 | 月 | 子 | 金 | 翟 |
| 子 | 月 | 子 | 金 | 子 | 月 | 子 | 金 | 翟 |
| 子 | 月 | 子 | 金 | 子 | 月 | 子 | 金 | 翟 |
| 右 | 將軍 | 慶 | 為 | 將 | 三 | 年 | 卒 | 光 |
| 少 | 府 | 師 | 丹 | 為 | 光 | 綠 | 勳 | 二 |
| 免 | 病 | 免 | 病 | 免 | 病 | 免 | 病 | 免 |
| 為 | 大 | 為 | 大 | 為 | 大 | 為 | 大 | 為 |
| 進 | 為 | 進 | 為 | 進 | 為 | 進 | 為 | 進 |
| 河 | 太守 | 河 | 太守 | 河 | 太守 | 河 | 太守 | 河 |
| 河 | 太守 | 河 | 太守 | 河 | 太守 | 河 | 太守 | 河 |
| 河 | 太守 | 河 | 太守 | 河 | 太守 | 河 | 太守 | 河 |

元 延 元

| | | | | | | | | | | | | | | | |
|---|---|---|---|---|---|---|---|---|---|---|---|---|---|---|---|
| 車 | 馬 | 正 | 成 | 侯 | 復 | 大 | 馬 | 將 | 十 | 月 | 未 | 為 | 司 | 大 | 軍 |
| 免 | 免 | 免 | 免 | 免 | 免 | 免 | 免 | 免 | 免 | 免 | 免 | 免 | 免 | 免 | 免 |
| 執 | 吾 | 岑 | 右 | 軍 | 金 | 尹 | 為 | 將 | 二 | 右 | 料 | 岑 | 為 | 軍 | 二 |
| 大 | 當 | 光 | 前 | 昌 | 月 | 勳 | 光 | 當 | 臚 | 大 | 臚 | 大 | 臚 | 大 | 臚 |
| 免 | 免 | 免 | 免 | 免 | 免 | 免 | 免 | 免 | 免 | 免 | 免 | 免 | 免 | 免 | 免 |
| 護 | 都 | 子 | 為 | 僕 | 東 | 太 | 節 | 子 | 節 | 子 | 節 | 子 | 節 | 子 | 節 |
| 國 | 太 | 人 | 太 | 守 | 原 | 太 | 守 | 原 | 太 | 守 | 原 | 太 | 守 | 原 | 太 |
| 農 | 子 | 慶 | 子 | 慶 | 子 | 慶 | 子 | 慶 | 子 | 慶 | 子 | 慶 | 子 | 慶 | 子 |
| 水 | 臨 | 都 | 臨 | 都 | 臨 | 都 | 臨 | 都 | 臨 | 都 | 臨 | 都 | 臨 | 都 | 臨 |
| 馮 | 翊 | 光 | 光 | 光 | 光 | 光 | 光 | 光 | 光 | 光 | 光 | 光 | 光 | 光 | 光 |

四

| | | | | | | | | | |
|----|---|---|---|---|---|---|---|---|---|
| 十一 | 月 | 申 | 大 | 司 | 馬 | 商 | 賜 | 金 | 安 |
| 卒 | 一 | 年 | 將 | 為 | 右 | 執 | 金 | 柳 | 族 |
| 夫 | 祿 | 中 | 大 | 侍 | 中 | 水 | 衡 | 都 | 尉 |
| 少 | 府 | 長 | 信 | 右 | 扶 | 風 | 彭 | 宣 | 為 |
| 農 | 一 | 府 | 二 | 會 | 稽 | 太 | 守 | 宗 | 正 |
| 為 | 右 | 馮 | 翊 | 子 | 河 | 為 | 水 | 為 | 京 |
| 馮 | 翊 | 光 | 光 | 光 | 光 | 光 | 光 | 光 | 光 |

| | | | | | | | | | |
|----|-----|----|----|----|----|----|------|----|----|
| 三 | 二月 | 巳酉 | 丞相 | 當 | 四月 | 丁酉 | 御史大夫 | 王嘉 | 為丞 |
| 年遷 | 夫史大 | 為御 | 王宗 | 河南 | 太守 | 為御 | 史大 | 夫九 | 月貶 |
| 右將 | 單公 | 為左 | 將軍 | 孫 | 為左 | 免執 | 金吾 | 右 | 軍 |
| 左馮 | 翊方 | 賞為 | 廷尉 | 單 | 為 | 為 | 為 | 為 | 為 |
| 御史 | 大夫 | 王宗 | 為 | 司農 | 二年 | 遷 | 海 | 望 | 君 |
| 尚書 | 大夫 | 昌 | 為 | 為 | 為 | 為 | 為 | 為 | 為 |
| 光祿 | 大夫 | 東 | 魏 | 為 | 為 | 為 | 為 | 為 | 為 |
| 太 | 大夫 | 京 | 尹 | 為 | 為 | 為 | 為 | 為 | 為 |

百官外

| | | | | | | | | | | | | |
|----|----|----|----|----|---|----|---|----|----|----|----|---|
| 四 | 三月 | 丁卯 | 諸 | 光祿 | 散 | 光祿 | 勳 | 延 | 御史 | 大夫 | 一年 | 遷 |
| 年 | 諸 | 散 | 光祿 | 大夫 | 王 | 安 | 為 | 將軍 | 御史 | 大夫 | 一年 | 遷 |
| 年 | 建 | 侯 | 業 | 大 | 二 | 年 | 為 | 上 | 都 | 尉 | | |
| 從 | 執 | 吾 | 光祿 | 大夫 | 劉 | 不 | 惡 | 宗 | 更 | 名 | 容 | |
| 金 | 三 | 月 | 光祿 | 大夫 | 董 | 君 | 為 | 年 | 將 | 隆 | 為 | 一 |
| 金 | 三 | 月 | 光祿 | 大夫 | 董 | 君 | 為 | 年 | 將 | 隆 | 為 | 一 |
| 光祿 | 大夫 | 董 | 君 | 為 | 年 | 將 | 隆 | 為 | 一 | 年 | 遷 | |
| 光祿 | 大夫 | 董 | 君 | 為 | 年 | 將 | 隆 | 為 | 一 | 年 | 遷 | |

百官外

