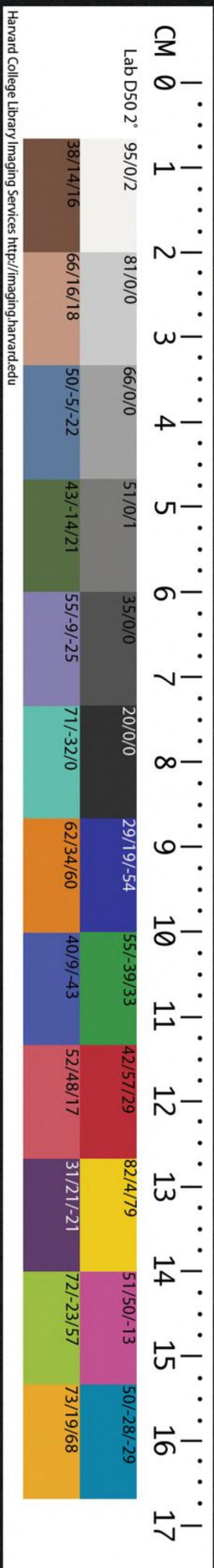


3028/7107

CHINESE-JAPANESE COLLECTION
HARVARD COLLEGE LIBRARY
FROM HARVARD-YENCHING INSTITUTE

JUN 12 1933

T 3028.7107



東照丁亥條

會言黃興

蔡少霞

卷一

康熙丁亥新鐫

蔡九霞先生彙輯

增訂廣輿記

增訂廣輿記

增訂廣輿記序



哈佛大學漢和
圖書館珍藏印

既置其身於天地間詎無囊

括古今苞舉宇宙之志而勢

不能歷九州以窮其所見閱

上下千百年以悉其所聞惟

求之載籍而庶幾得之然載籍極博散不可紀而力又不
能多聚書如鄴侯之萬籤茂先之三十乘于是撫拾舊文
編薈成書以資考鏡若杜氏

通典鄭氏通志馬氏通考其
尤著也學者猶不能竟讀蓋
樂簡而畏繁去難而趨易人
情類然嗟乎閱歷不多見聞
不廣而欲使九州之大上下

千百年之久久瞭然如燭照而
數計是必不能無以燭照數
計於九州之大上下千百年
之久而欲裁天下之務靡不
當研天下之幾無不晰證乎

前而不爲傳聞所惑垂乎後
而不爲當世所譏則更不能
故學者每兢兢求之而又欲
得至簡至易可以覽之而無
遺習之而有有用者莫善乎陸

氏伯生所纂廣輿記一書夫
考鏡之所資不越陰陽曆數
山海圖誌政事沿革人材隱
顯以及殊名詭號之物而天
官家言微渺難稽宜俟之專
門之士他若山川土壤之殊
宜聲名文物之迭出飛潛動
植之類別一以地爲經而以
事緯之亦彬彬可觀矣嘗讀
禹貢而知厥土之上下讀周

官而知山川藪澤之高廣讀
風詩而知士女之貞淫鳥獸
草木之變態則此書未嘗不
合於經也讀左氏司馬氏班
氏范氏歐陽氏諸史而知立
事行政之得失嘉言懿行之
昭垂則此書未嘗不合於史
也遠合於經史之遺意近則
與一統志相表裏特不載科
第之目土田戶口之數以避

進士錄黃白冊之誚此所以
爲文人之緒言而騷雅之士
恆尚之也第勝代遺聞缺焉
弗載予爲采輯補綴較原本
頗爲詳備豈猶是伯生陸氏
之書云爾哉予曩謬承纂修
江南通志之役得攬大江南
北之勝竊意天下之勝其可
以資考鏡者何限自傷鄙賤
弗獲如太史公徧游名山大

川采取舊俗風謠殘文斷句
以成一家言又弗獲如蘭臺
虎觀諸英窺內府之藏搜金
石之秘以窮其討論僅沾沾
是書容有當乎然稱說先民
或亦君子所不棄也

今天子運際昌期特命纂修一
統志以昭同文之治煌煌巨
典自足軼宇宙而超古今然
一統志則職詳而廣輿記則

職要猶雲霞麗天而文繡亦
煥其采江湖行地而溝洫亦
潤其流雲霞江湖自成其大
文繡溝洫自成其小天地之
間正以小大竝存而益彰其

盛雖然予嘗聞象山陸子之
言矣東海有聖人出焉此心
同也此理同也南海北海有
聖人出焉此心同也此理同
也得乎此心此理之同將印

之千百世以前千百世以後
九州以內九州以外無不廓
然符合豈區區一水一山一
言一行遂足盡囊括苞舉之
妙哉

康熙丙寅秋日平江蔡方炳
九霞氏題于秦淮旅次



大雷刃戩于秦哉茲穴

東興丙寅秣日平五蔡式兩

增訂廣輿記凡例

閱廣輿記者取其一編中而天下之大勢瞭然也
然畫疆分界時異世殊雖載在沿革而散漫難
稽今另列提要一則于卷首庶提挈具有綱領
此固原本所未備也



封壤既別風氣固殊各省形勢之險易民俗之淳
漓以及累朝官師改設之不一政治繁簡之難
齊未可槩視今各敘通省總略于前庶先王省
方觀民設教之意開卷而知亦原本所無也
疆域廣狹賦稅多寡此有事一方者所宜首悉原

本不載殊為闕如今照一統志增入各府州之下其屬邑未能析載慮卷帙繁重也

建置沿革原本所纂務崇簡要間有缺略今悉增入至明代所設近而可徵故尤加詳焉若

本朝所或因或革則係

一王成憲更未敢忽而弗詳也

盛京為

興王重地猶明代之有南京誌載烏容弗備原本以遼東附山東後有

本朝典制今特標出盛京其所設之府州縣所有

之山川名宦人物皆增所未備而南京則改列

為省庶有合尊

王之義云

時代有更山川無改崇山大川原本備矣一丘一

壑之勝又瑣不勝載似無庸增益第有昔人戰

爭會盟之所歷覽游息之處覽古者往往舉其

事而不能名其地故擇其確有考據者量為增

入所增古蹟亦倣此意

名宦人物原本自元而止今則益之以明三百年

來名賢接踵而卷帙有限登載不盡况原本體

式止取一言一行以資風雅故仍從之必攷諸
傳紀見于刻本者方爲登載至唐宋金元有其
人其事卓卓可傳者亦多增入發潛闡幽似微
具苦心焉

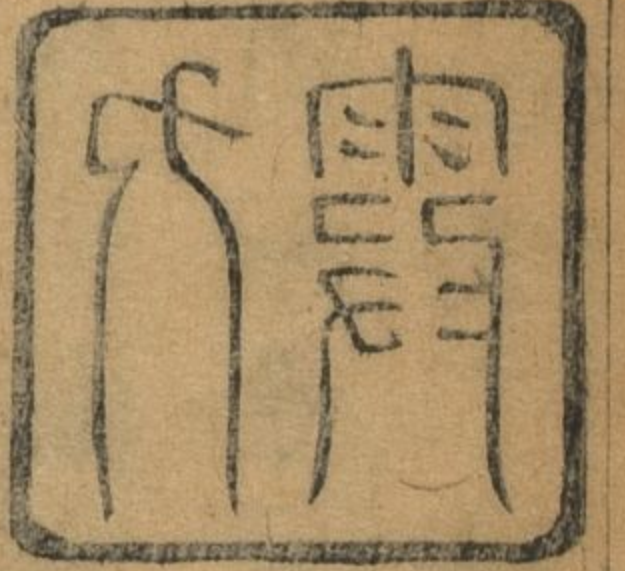
古人傳列女原不專屬貞節凡賢母才女皆是至
仙釋者流必著有靈異方堪表章故登載未敢
濫觴也

外域雖非禹服然亦王化所需故原本竝載焉至
若朝鮮之俗近中華安南之曾入版籍似未可
槩從簡略今悉攷據增訂以備殊觀

先君忠襄公大節清風久經論定余小子方且表
曩哲之芳徽何容沒先人之懿烈爰據實登載
不敢或失之誣時余友毛子惠公爲余校正是
書以匡不逮因屬筆填諱焉嘗讀南豐先大夫
集序明列乃祖之名則知臨文不諱古人有然
覽者幸勿相訝

息關學者九霞氏識





息關學香火齋印

賈香幸於昧暗

兼京師既以既之各限喉調文不韜古人育然
書以耳不喪因亂筆與韜愚嘗齋南豐去大夫
不煩迨夫之病制余文手于惠公為余茲五景
曩昔之裝嶺回容豈夫人之獲然矣辨實登輝
夫吾忠襄公大贈青風八錄篇安余小子式且夫

增訂廣輿記目錄

卷之一

直隸

卷之二

江南

卷之三

江南

卷之四

山西

卷之五

山東

卷之六

河南

卷之七

河南

卷之八

陝西

卷之九

陝西

卷之十

浙江

卷之十一

浙江

卷之十二

江西

卷之十三

江西

卷之十四

湖廣

卷之十五

湖廣

卷之十六

四川

卷之十七

四川

卷之十八

福建

卷之十九

廣東

卷之二十

增訂廣西記提要

卷之二十一

人皇雲南山川土地之勢度為九州謂之九

卷之二十二土有九山山有九塞澤有九

有貴州

卷之二十三農土 正南次州曰沃土 西南

戎九邊 正南弁州曰弁土 正中

卷之二十四北台州曰肥土 正北齊州曰

外譯

卷之二十四

卷之二十五

卷之二十六

卷之二十七

卷之二十八

卷之二十九

卷之三十

卷之三十一

增訂廣輿記提要

歷代疆域

人皇氏依山山川土地之勢度爲九州謂之九有于
是州有九土土有九山山有九塞澤有九藪水
有六品

東南神州曰農土 正南次州曰沃土 西南

戎州曰滔土 正南弁州曰并土 正中冀州

曰中土 西北台州曰肥土 正北濟州曰成

土 東北薄州曰隱土 正東陽州曰申土

九會稽 泰山 王屋 首山 太華 岐山

是

太行 羊腸 孟門是謂九山 太汾 澠陂 荆

沅 方城 殺坂 井陘 令疵 句注 居

庸是謂九塞 具區 雲夢 陽紆 大陸 圃田

孟諸 海隅 鉅鹿 昭餘祈是謂九藪 河水 赤

水 遼水 黑水 江水 淮水是謂六水

唐堯命禹平水土分天下為九州

冀州王都 兗州濟河 青州海岱 徐州海岱及淮 揚州淮海 荊州

荊及 豫州荆河 梁州華陽黑水 雍州黑水西河

虞舜分天下為十二州

即唐之九州而分冀州之北為并州東北為幽

州又分青州東北為營州是為十二州

夏禹復并為九州定為五服

甸服 侯服 綏服 要服 荒服率以五百里為限

商因之

周立職方掌天下之士

東南曰揚州以厥性輕揚也亦曰州界多水水波揚也其山鎮曰會稽其澤藪曰

具區川曰三江浸曰五湖其利金錫 正南曰荆

竹箭民二男五女畜宜鳥獸穀宜稻 州荆強也言其氣躁強亦曰荆驚也或取名荆

漢浸曰潁湛其利丹銀齒革民 河南曰豫州逸

也亦曰安也民秉性中和安舒逸豫而不易以 為亂故名其山鎮曰華山其澤藪曰圃田川曰

榮雒浸曰波澹其利林漆絲泉民
二男三女畜宜六擾穀宜五種
正東曰青州

蓋以土居少陽其色為青也山鎮曰沂山其澤
藪曰孟豬川曰淮泗浸曰沂沐其利蒲魚民二
男二女畜宜雞

狗穀宜稻麥
河東曰兗州
蓋以兗水為名又
也其山鎮曰岱山其澤藪曰壑川曰河涉浸曰

盧維其利蒲魚民二男三女畜宜六擾穀宜四
種

正西曰雍州
以其四山之地故曰雍其山鎮
曰嶽山其澤藪曰弦蒲川曰涇

也以其地處幽深也其山鎮曰醫無閭其澤藪
曰獫養其川河涉其浸菑時民一男三女畜宜

四擾穀
河內曰冀州
以其地為帝所都亂則冀
宜三種

其山鎮曰霍山其澤藪曰楊紆其川璋其浸汾
潞其利松柏栢民五男三女畜宜牛羊穀宜黍稷

正北曰并州
并合也以其與王畿并合也其山
鎮曰恆山其澤藪曰昭餘祈其川

漚沱嘔彝其浸涿易其利布泉民
二男三女畜宜五擾穀宜五種

又分天下為九

王畿
即禹之
甸服
侯畿
即禹之
甸服
男畿
采畿

衛畿
蠻畿
即禹之
要服
鎮畿
藩畿
即禹
之荒

秦始皇兼并天下罷侯置守分天下為三十六郡

內史
北地
隴西
上郡
九原
三川
上

俱雍州
之域
碭郡
即禹貢
徐州
潁川
南陽
州上俱豫
邾

鄆
上谷
鉅鹿
漁陽
右北平
河東

上黨
已上俱冀
州之域
太原
代郡
雁門
雲中
上

俱并州之域即禹貢冀州遼東青州之域即舜所分之營州遼西幽州之域東

郡 齊郡 薛郡已上俱兗州之域瑯琊青州之域泗水青州

之域即禹貢徐州漢中 巴郡 蜀郡已上俱梁州之域會稽

九江 鄣郡已上俱揚州之域南郡 長沙 黔西

已上俱荆州之域

又平取百粵立四郡

閩中楊州之域南海 桂林 象郡已上係南越之域

漢分天下為十三部西漢共郡國一百一十有二東漢共郡國一百零八

司隸治河南 豫治譙 兖治昌邑 徐治邳

青治臨淄 涼治隴 并治晉陽 冀治鄆

幽治薊 揚治歷陽 益治雒 荆治壽春

交治廣信

晉版圖歸一分天下為十九州共郡國一百七十有三

司州治洛陽 兖州治廩丘 豫州治項 冀

州治房子 并州治晉陽 青州治臨淄 徐

州治彭城 荊州初治襄陽後江陵 揚州治

建業 涼州治武威 分三輔為雍州治京兆

分隴山之西為秦州治上邽 益州治成都

分巴漢為梁州治南鄭 分雲南為寧州治

雲南 幽州治涿 分遼東為平州治昌黎

交州治龍編 分合浦之北為廣州治番禺

唐初分天下為十道 共州府三百五十八 縣一千五百五十一

關內 河南 河東 山北 山南 隴右

淮南 江南 劍南 嶺南

開元二十一年增置五道

分山南為東西二道 分江南為東西二道

增黔中道 增京畿道 增都畿道

宋初分天下為十五路天聖析為十八元豐析為

二十大大觀析為二十四宣和析為二十六 共計京府

四府十州二百五十四監六十三縣一千二百三十四

京東西 京西南北 河北東西 永興秦鳳

河東 淮南東西 兩浙 江南東西 荆

湖南北 成都梓利夔 福建 廣南東西

黔南 燕山 雲中

明分天下為兩京十三省 永樂平安南設交趾省未幾罷之

北直隸 南直隸 畿內郡縣統領於六部故曰隸 山西 山東

河南 陝西 浙江 江西 湖廣 福建

四川 廣東 廣西 雲南 貴州

國朝定天下為兩京十四省

京師直隸 盛京 即遼東 江南 分二布政司一轄江寧蘇松常鎮淮

揚七府徐州一州一轄安慶徽寧
池太廬鳳七府滁和廣德三州
山東 山西

河南 陝西 湖廣 福建 廣東

臨四 浙江 江西 湖北 武昌漢黃州荆

襄鄖安德八府一轄湖南長沙
衡永辰常岳寶七府柳靖二州

廣西 四川 雲南 貴州

歷代都會

庖犧氏都陳今開封府神農氏都陳而別營於曲阜

黃帝都涿鹿今順天府涿州少昊都曲阜 顓頊都商

丘今山東濮州高辛都亳今河南偃師縣堯都平陽 舜都

蒲坂今平陽府蒲州夏都安邑今平陽府夏縣商初都亳繼遷

於囂今開封府河陰縣復遷於相今彰德府又遷於耿今平陽府

河津縣再遷于邢今順德府至盤庚仍遷于亳改國號

曰殷 周都鎬今西安府長安縣遷九鼎于洛邑今河南南府

至平王始遷都焉 秦都咸陽 漢都關中今西

殷東漢都洛陽 三國蜀漢都成都 魏都許

府今開封吳都武昌後遷建業今江寧府晉初都洛陽

東晉都建康即建業宋齊梁陳皆都焉 元魏都

雲中今大同府懷仁縣後遷洛陽 北齊都鄴今彰德府西

魏都長安 後周都長安 隋始都長安後移

都城北三十里龍首山煬帝都洛陽為巡幸故

也 唐都長安 後唐朱梁石晉漢劉知遠周

郭威皆都汴今開封府宋初因周之舊都汴梁既欲

都洛陽不果 宋南渡都臨安今杭州府元都大都

即順天府明初都應天旋都順天以應天為南京順

天為北京

國朝定鼎都順天為京師改瀋陽為奉天府曰盛

京

歷代要區

統論天下之大勢猶人之有一身京師元首也玉

門遼陽上谷雲朔肩背也河渠咽喉也伊洛襄

漢江淮之間腹心也齊魯秦晉左右手也吳蜀

腋也閩廣滇粵足也肩背厚咽喉通腹心實左

右手腋強足無踈盭以奉元首而營衛灌注焉

斯形克體暢外邪不奸矣

分論天下之大勢西北之風渾其失也悍東南之

俗偷其得也和故西北以強勝而多失之亂東

南以治隆而多失之弱此風俗之各有得失也

西北之人直其失也狠東南之人詐其失也易

故西北之政宜以嚴致平東南之政宜以寬為

治此人民之各有得失也西北之地沃而不勤

種植東南之地瘠而善治田疇故西北裕于財而恒患饑東南苦于貧而尚足食此食貨之各有得失也西北之兵勁其失也肆東南之兵囂其得也銳故西北之兵便于持久東南之兵利于速戰此兵革之各有得失也

析言天下之要害

一曰江淮蓋長江之險天地

所以限南北也而長淮又天地所以蔽長江也然守長淮者不止在淮自丹陽而廣陵而淮陰而盱眙此全淮之右臂也自采石而歷陽而鍾離而蕪春此全淮之右臂也 一曰荆襄自武

昌而至江陵東通吳會西連巴蜀南極湖湘北控關洛人皆知爲荆湖之險也然不知所以爲襄漢之計非知荆湖之險者也吳人不得襄陽杜預得成江陵之捷蓋棄襄陽則荆湖必不能以自固矣陶侃使元宣鎮襄陽趙人不敢越漢沔以取荆則荆襄之相爲用又可睹矣 一曰川陝夫江南所恃以固者長江也四川據上游以臨吳楚其勢足以奪長江之險河北所恃以固者黃河也陝西據上游以臨趙代其勢足以奪黃河之險是川陝實制南北之命焉設令北

人兼有巴蜀則湘漢爲戰守之地而冀馬秦鋒
可騁于吳會之郊矣南人兼有秦中則汾洛爲
戰守之地而河南無險可守取之易於反掌矣
夫然後知南人之守在巴蜀而戰在陝西北人
之守在陝西而戰在巴蜀故曰挈南北之輕重
者在川陝 一曰青齊夫青齊固與陝相犄有
東西帝之號者也蓋居高處天下之脊則關隴
是負海而扼天下之吭則青齊是故天下制勝
之地必稱焉若臨清南北之咽喉也武定燕薊
之門庭也曹濮魯衛之藩蔽也沂州徐淮之鎖

鑰也登萊海東之保障也五要守而山東可安
山東安而天下皆安矣 一曰淮蔡天下有變
其地常爲兵衝且自李希烈不軌吳少誠跋扈
民習知爲賊之利不復曉順逆之理故淮蔡亦
爲要區焉 一曰河朔北方之屏障也 一曰
河西西方之屏障也



附西百八之氣引也
 武要圖點一曰海博其式之教訓也
 外障散散現之障不身難散散之障其
 山東之而天不昏矣矣一曰其學入不其
 論世公來散散之障其正其正其正其正

廣輿圖

以尺幅盡萬刊之幅幘繪者
 每病濟雜令各羨櫟置度覽
 者瞭如指掌矣

哈佛大學漢和
 圖書館珍藏印



廣輿總圖

直隸



江南省



浙江省



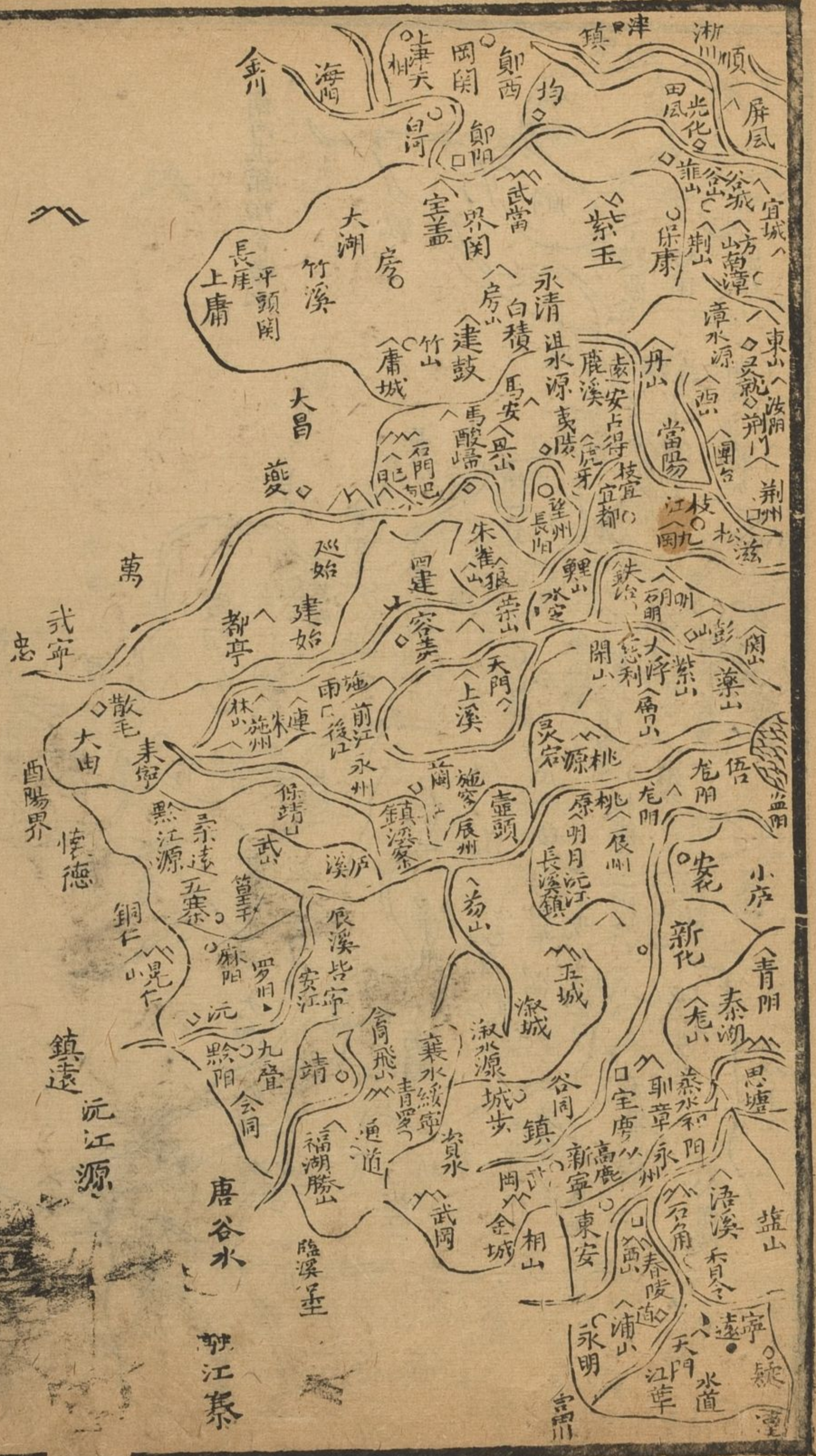
江西省



福建省



湖廣省



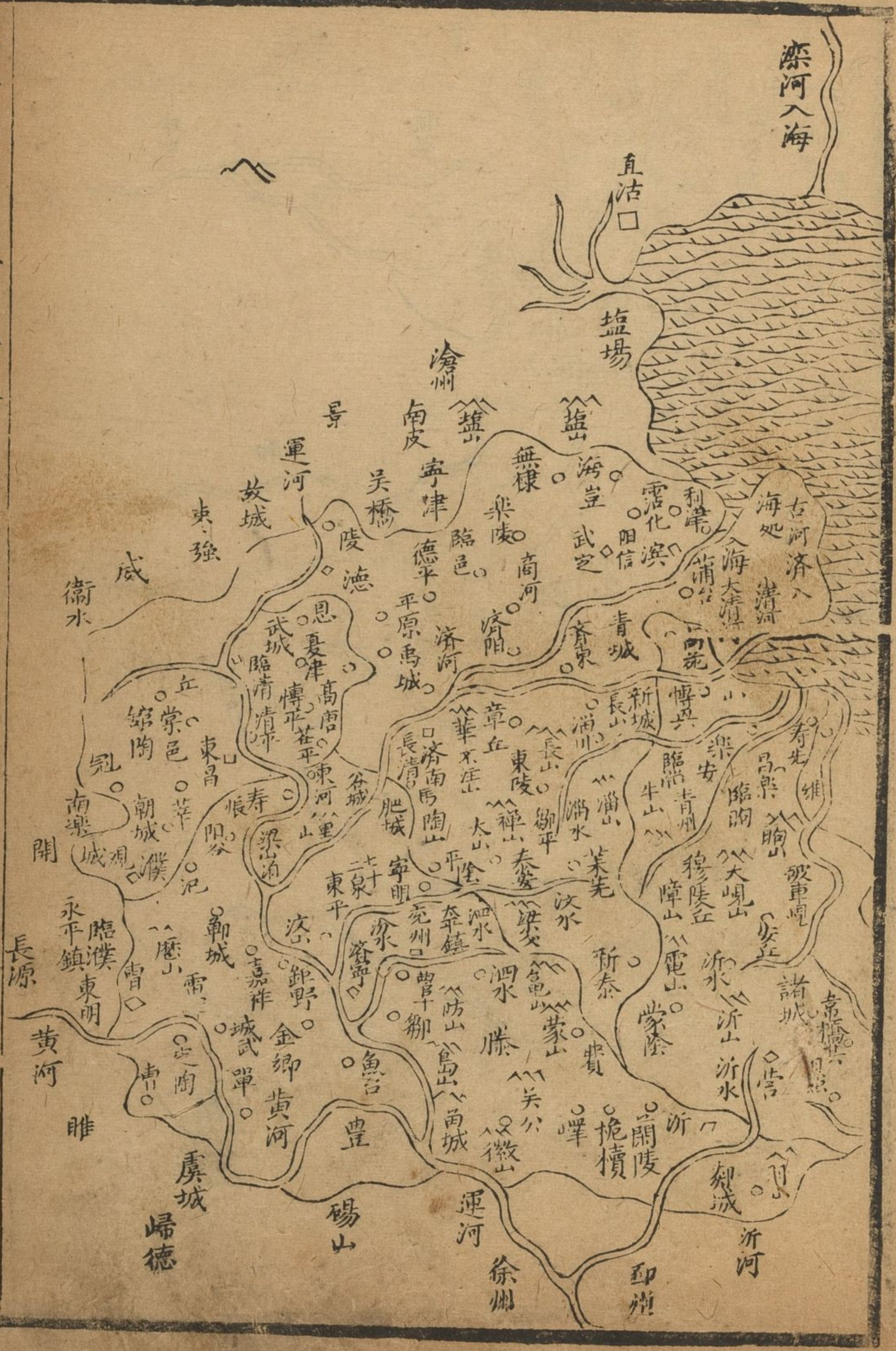
河南省



山東省



濟河入海

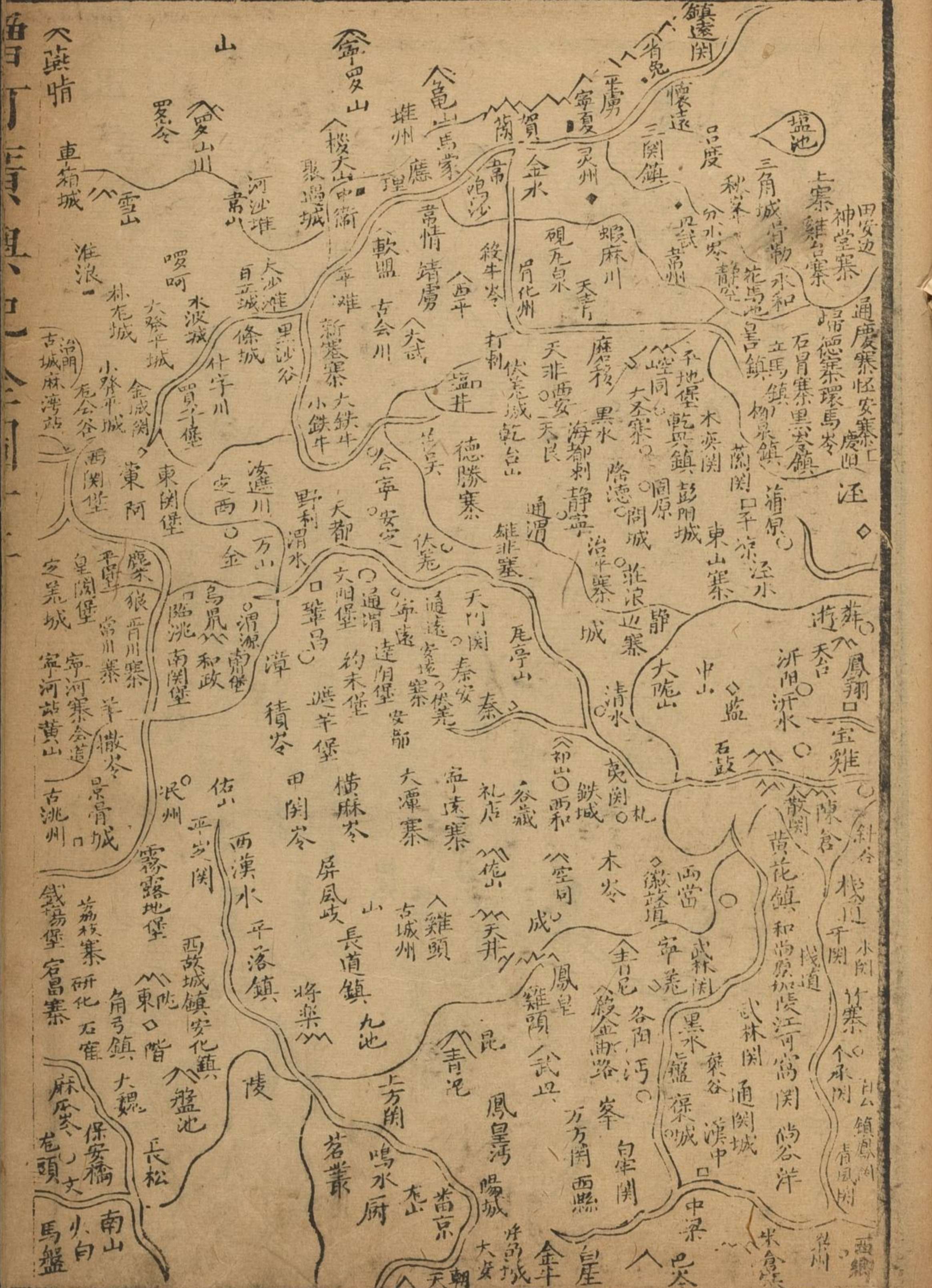
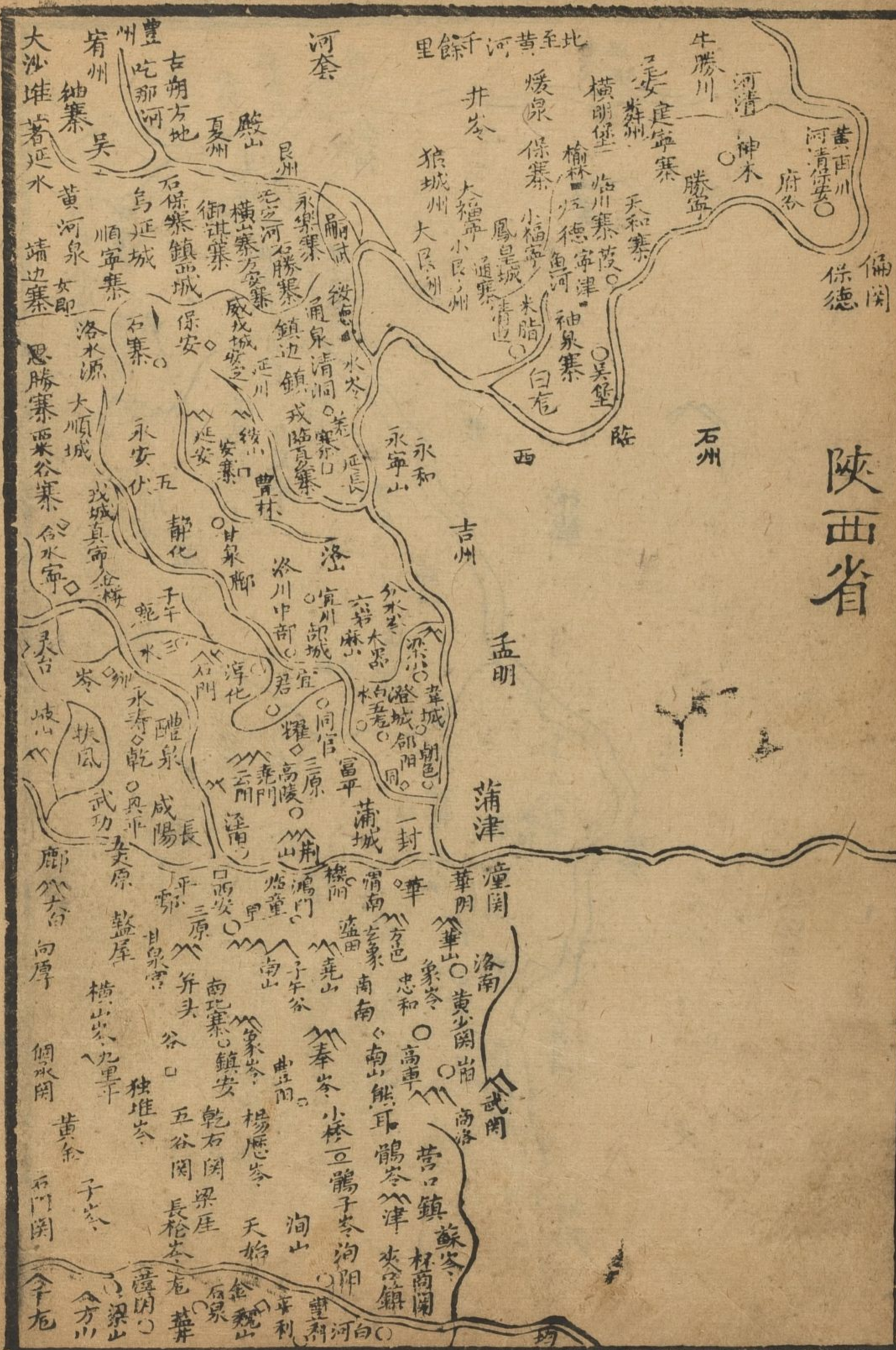




陝西省



陝西省



陝西



崑崙山
舊名亦其麻
不漢刺其山

廣東省





廣西省

新興

武西界

臨溪堡

融江寨

文村堡

安順寨

葛查安撫司

橫州

柳江源出貴州都勻府今名左江

都泥江源出程會府

盤江源出曲靖陸涼下流入田州界名牂牁江今名右江

廣南府界

麗江源出交趾廣原州

欽州界

欽州

廉州

信宜

北州

廣西

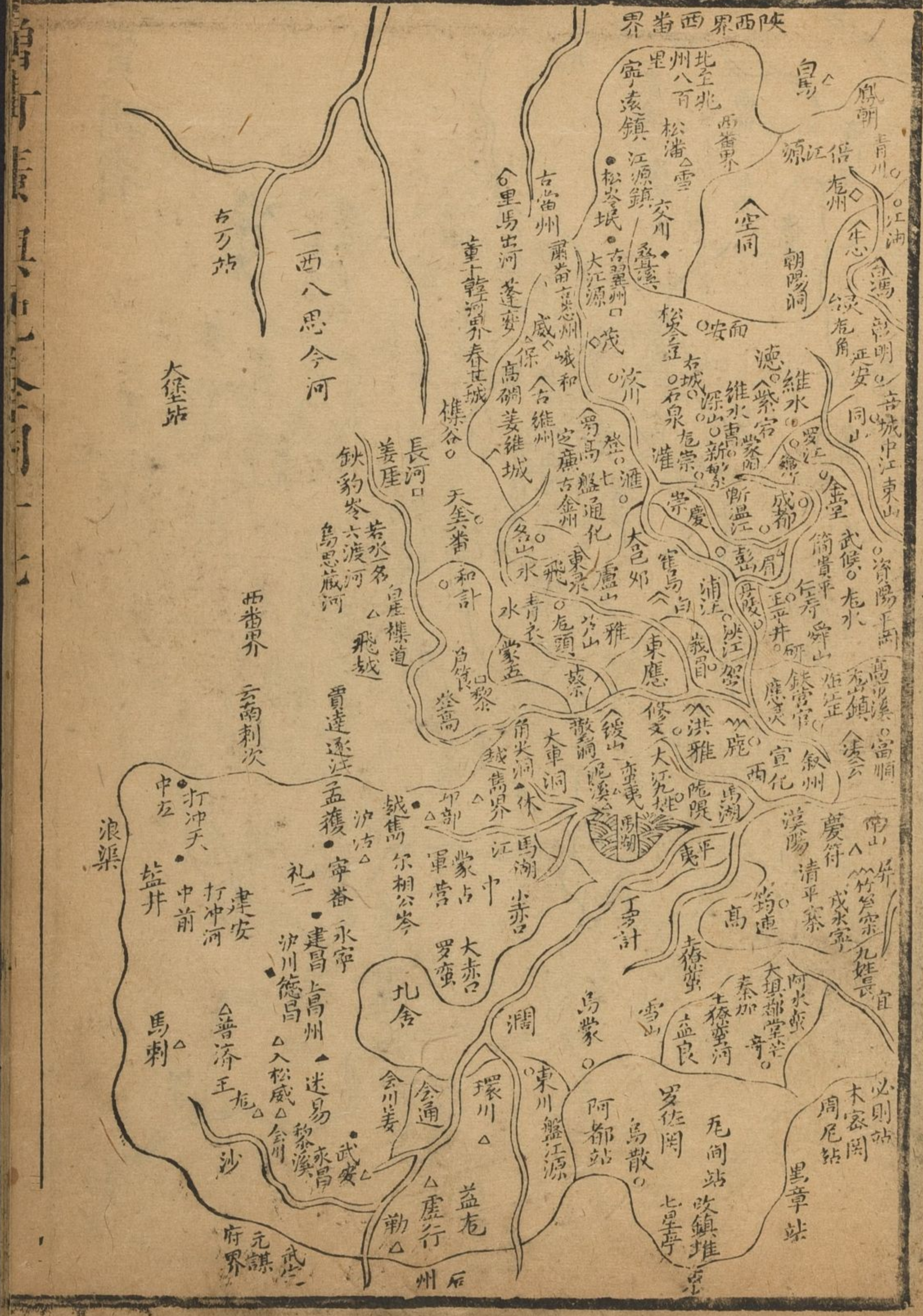
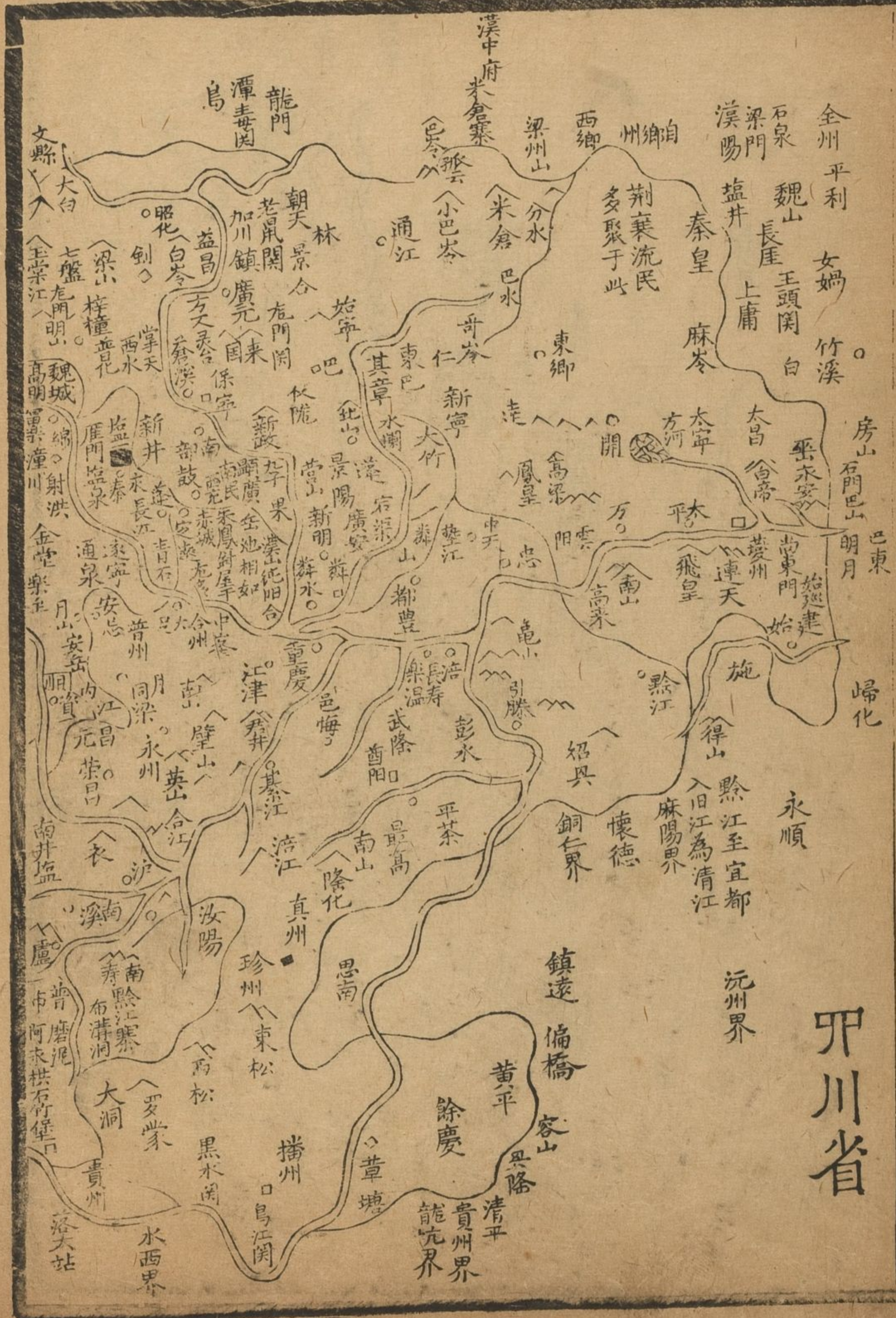
雲南省



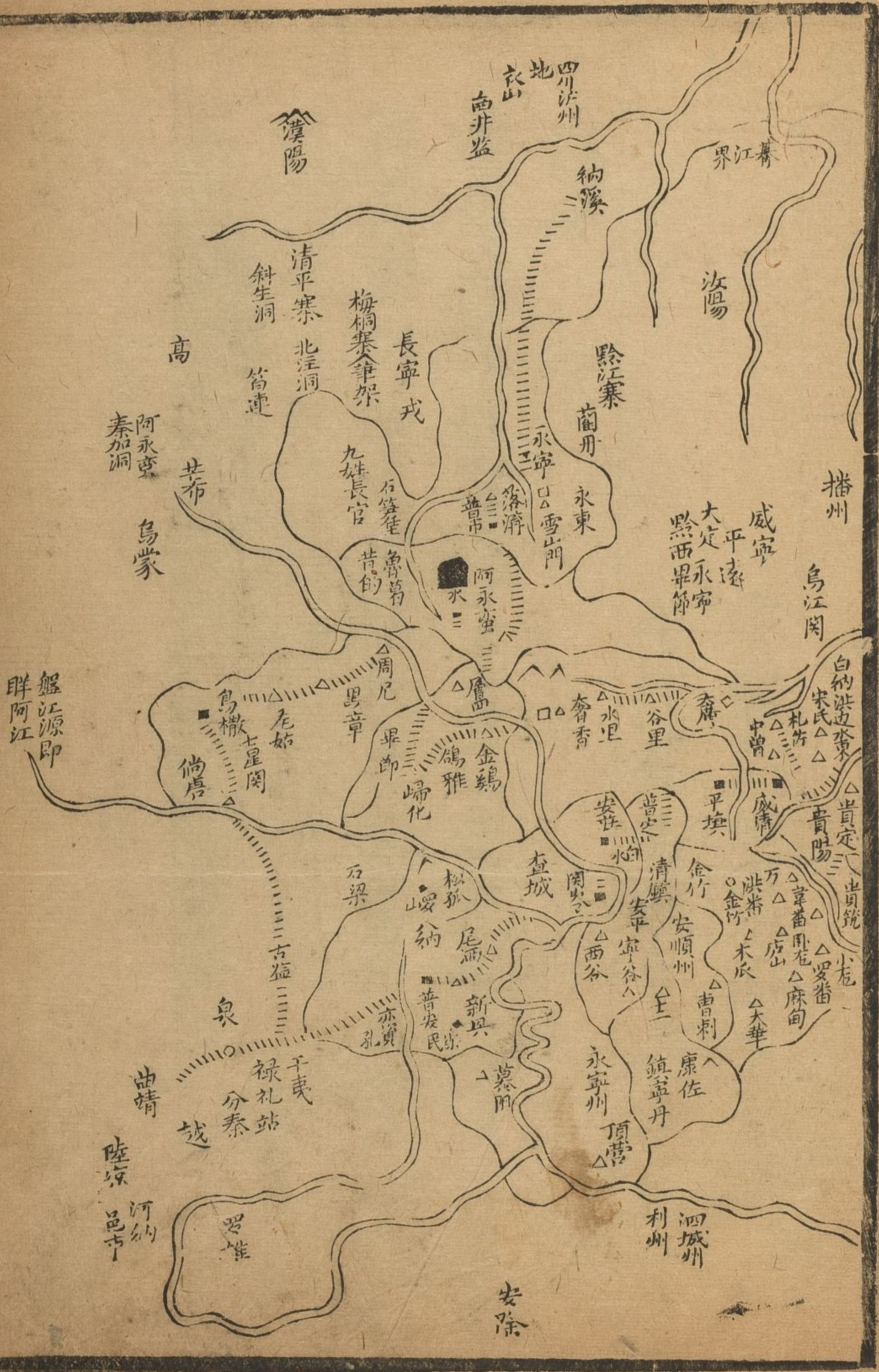
西



卯川省



貴州省



廣輿記卷之一



雲間陸應陽伯生原纂

平江蔡方炳九霞增輯

直隸

京畿總畧按直隸爲王畿之地左環滄海右擁太行南襟河濟北枕燕然所謂勢拔地以崢嶸氣摩空而崩劣者也順天爲金元明建都地

國朝仍定鼎於此地理家謂從崑崙發源其地爲北幹之正結或云鴨綠江外尚有大幹爲護其地爲崑崙之中脈要其綿亘萬餘里始入中國

為燕雲

直隸為山前日燕太同為山後日雲

復東行起天壽山始

就平衍方廣千里雖居北偏實有雄視海內之勢焉保定真定地接宣大廣平順德大名為齊晉河洛之襟喉而河間尤屬車馬之衝永平當山海之戶宣府作居庸之藩皆所以拱衛京師者也第向則皇莊之驛騷今則軍屯之羅布皆民所不堪命者耳古為幽冀州域周為燕趙之國漢置冀州刺史察舉上谷漁陽邯鄲鉅鹿右北平諸郡唐置河北道按察採訪處置使天寶末兼黜陟使乾元初改曰觀察處置使別設幽

州大總管府以督軍事繼而成德盧龍魏博范陽等軍各專疆土不霑王化迨石晉棄幽薊十六州以迄於宋遂以白溝為界不隸中土者六百餘年明初置三司官如各省例永樂元年文皇正位乃改北平為北京革布按都三司置北京行部設尚書二人侍郎四人其屬為六曹清吏司設郎中員外主事吏禮兵工曹各一人戶刑曹各二人十八年罷北京行部分置行在六部尋定都北京除行在字稱京師故畿內之事皆受成於六部間命侍郎給事中安撫軍民考

察官吏于是有巡撫之命然事罷則止至正統十四年土木之變京師戒嚴乃遣都御史巡撫順天永平二府提督居庸等關蓋專意邊防而已成化二年兼撫河間真定保定凡五府七年兼撫大名順德廣平凡八府未幾有言畿輔地廣宜據居庸關中分用二巡撫為便于是增設都御史分撫河間真定保定順德大名廣平提督紫荆倒馬龍泉等關至于另設薊遼總督控制保定等府則自嘉靖二十九年始所以扼要荒便聲援也今則統歸於一云

順天府

東界永平府灤州南界河間府任丘縣西界山西大同府蔚州北界延慶州糧一萬四千石零

建置沿革禹貢冀州之域天文尾箕分野陶唐曰

幽都虞周曰幽州夏殷曰冀州秦為上谷漁陽

地漢曰廣陽曰燕國晉唐曰范陽遼為南京曰

幽都曰析津曰燕山金為中都曰大興元為燕

京曰大都明洪武初為北平府永樂都于此為

北京曰順天 國朝因之領州六縣二十灤縣

大興秦薊地遼析宛平古幽都順義秦上谷地

隋順州昌平漢軍都良鄉古燕地密雲唐燕州

秦漢漁陽魏懷柔縣唐固安漢方城永清漢益昌

密雲隋檀州唐永安漢安次香河古武清遼香河通州漢路縣唐

州三河漢臨洺武清漢雍奴清遼漢泉州地寶坻

漢泉州涿州古涿邑魏范房山古范陽地金霸

州秦上谷地唐益文安縣漢大城武平舒晉章保

定縣薊州秦漢漁陽玉田古無終國豐潤金遵

化州古無終國漢右北平唐平谷漢縣

形勝北倚雄關南壓區夏天府之國

山川天壽山府北龍翔鳳舞勢雄西山府西每大

峰萬壑積素凝華若圖翠微山府西山半地頗

山香山府西北上玉泉山先朝行宮白浮山

昌平上有二龍潭軍都山微時嘗執經門下

白檀山密雲曹操破黍谷山谷地美而寒不生

黍稷鄒衍吹律孤山通獨鹿山鹿鳴澤太房

山房山山秀而深古碑黃山天相傳張良嘗隱

此南山霸州喬松脩竹周十數里崆峒山相傳

黃帝問盤山薊州數峰陡絕一名盤龍燕山玉

道處蘇軾詩燕山如長蛇千里限葵漢陳宮山周數

首銜西山麓尾挂東海岸即此

十里山南一峰蒼明月山相通穴口望之若明

翠峭拔名曰華山紅螺山懷柔高上方山房

高峻深窈鳥道而上上上幽嵐山房山一名紅螺

有庵寺一百二十餘下嶮明成徐無山玉田後漢田疇避難於此開

化間始開無終山終子國無彈琴峽居庸關水流石孔

水洞大房山東北下有石窟潤二丈許深不可

而返金泰和中石經洞石為板刻經一藏貯于

忽見桃花流出龐涓洞孫臧洞在西山極樂

洞以石門閉之各居也賈島峪房山內有石菴督亢陂涿鹿

同學時所賈島峪世傳賈島居此源自玉泉山盧

沃美秦兵將入燕燕太子獻玉河流入大內

丹使判軻賈督亢圖以獻玉河源自大內

溝河也俗又呼渾河高粱河水經出自并州

逕昌平沙澗又東南經琉璃河良鄉舊志云泡

子河崇文門東河之南有方園張園房園房為

西有楊西湖玉泉山下湖環十餘里荷蒲菱芡

氏泌園與沙禽水鳥隱映雲霞中真佳境

也直沽武清衛河白河易水固范水涿九龍池

天壽山西南白浮堰昌平元郭守敬所築以障

泉出九穴龍灣香河有大龍灣小龍灣二水

入潞河以便龍灣夏秋流合相傳遠海運故道

天下漕運龍灣夏秋流合相傳遠海運故道

三角淀武清即古之雍奴水經雍奴者藪延芳

東青鵲擒玉泉玉泉山泉出石罅間因鑿石為

之以為樂玉泉玉泉山泉出石罅間因鑿石為

若素練味極其美瀦而為池廣三丈許池東跨

小石橋水經橋下東流入西湖為京師八景之

一名曰玉溫泉湯浴之愈疾湯泉化

泉垂虹溫泉湯浴之愈疾湯泉化

淀瀛縣中多菱芡荷鶯鶯雁鵝之類遼王每

東青鵲擒玉泉玉泉山泉出石罅間因鑿石為

之以為樂玉泉玉泉山泉出石罅間因鑿石為

若素練味極其美瀦而為池廣三丈許池東跨

小石橋水經橋下東流入西湖為京師八景之

一名曰玉溫泉湯浴之愈疾湯泉化

泉垂虹溫泉湯浴之愈疾湯泉化

淀瀛縣中多菱芡荷鶯鶯雁鵝之類遼王每

東青鵲擒玉泉玉泉山泉出石罅間因鑿石為

之以為樂玉泉玉泉山泉出石罅間因鑿石為

若素練味極其美瀦而為池廣三丈許池東跨

小石橋水經橋下東流入西湖為京師八景之

一名曰玉溫泉湯浴之愈疾湯泉化

泉垂虹溫泉湯浴之愈疾湯泉化

淀瀛縣中多菱芡荷鶯鶯雁鵝之類遼王每

土產 黍 稷 稻 周禮職方氏東北曰幽州其鹽

豐潤寶 頻婆果 画眉石 宛 銀魚 寶 綿梨 化 金

桃 玉桃 俱上林 煤炭 琉璃 宛平 縣出

關梁 居庸關 府北淮南子曰天下天津關之北黃

花鎮 昌平 玉河橋 府治南 盧溝橋 跨盧溝河上

盧溝 曉月為京 榆河驛 昌平 順義驛 順 固節驛 良

和合驛 潞河驛 通州 密雲驛 密 三河驛 三河西

驛 楊村驛 武 涿鹿驛 涿 漁陽驛 薊 陽樊驛 玉

義豐驛 潤 石門驛 遵化驛 遵 草橋 地多泉宜

花 思鄉橋 豐潤 昔宋徽宗北轅過橋立馬四顧

祠廟 三皇廟 南 府治 漢昭烈廟 涿州 狄仁傑祠 劉黃

祠 俱 昌 文丞相祠 府學西柴市天 帝王廟 在阜

內 大市街之西 朝天宮 在皇城西北宣德間建

明 嘉靖九年建 文勒碑紀事為 張堪廟 薊 楊令公祠 密雲祀姚

羣 工習儀之所 少師影堂 在崇國寺少師為靖難首勳侑享太

署 祀大興隆寺 俄寺災移此有題偈 忠節祠 崇

門 內祀明 三忠祠 崇文門外祀漢武侯宋鄂王

少 保于謙 關帝廟 在正陽門歲

橋 運 呂公祠 在貢院側祈 關帝廟 在正陽門歲

河 上 官 藥王廟 天壇北祀伏羲神農黃 李文正公

致 祭 近 皇城迤西即賜第也祠存隻履及粗紵

陵墓燕昭王塚玉田無樂毅墓良鄉孫臏墓房山碑

張華墓府東劉琨墓東安賈島墓房山袁天綱墓涿州

明帝陵在天壽山永樂長陵洪熙獻陵宣德景

康陵嘉靖永陵隆慶昭陵萬曆定陵泰

墓房山葬釋道行名過尚塔蒯徹墓在廣渠長

春丘真人墓在雲觀右真人名處機字通密

講鈞禮而不名年八十時太液池竭真人曰其

在我乎留頌而逝今都人以正月九日致漿墓

下謂之建文君墓佛卒葬西山碑曰天下大師

哀忠墓府西南唐太宗收葬征遼所亡楊善墓

墓耶律楚材墓在甕山墓前李贄墓通州有卓

古蹟舊燕城府治西南遼薊丘舊燕城西比銅馬

門舊燕城東南黃金臺府東南按燕昭王於易

後人慕之亦築此石鼓國子監世傳周宣王之

為京師八景之一大徑尺餘高可三尺其形似鼓初在石經碑府

陳倉野中宋徙開封元人移置今所石經碑西

南山洞內石上刻經凡三張華宅盧溝廣陽城

十餘處惟般若序品尚存

良鄉共城密雲舜流漁陽城密雲秦發問左石

梁城東安唐武德初移安通路亭通州王督亢

亭涿州樓桑村涿州即漢酈亭樓桑村南即後魏

華陽臺涿州燕丹與樊將軍信安城霸州五代

此宋為廣陵城 文安宋積北平城 李廣州相傳即

信安軍 廣陵城 文安宋積北平城 李廣州相傳即

處 竇氏莊 禹鈞州城東即 種玉田 玉田漢陽雍伯

三年有人出石子遺之 云種此生美玉 雍伯嘗

求徐氏女 徐云須白璧一雙 可許聘後于田中

得白璧 遂 商鼎 豐潤弘治間 土中掘得約 石門

聘徐氏 山峽 嶄絕 漢漁陽守張純 神木 廠 明成祖

遵化 帝遣將討于石門 即此 涿州史記 易水東 萬柳

叛靈 殿有巨木 出於蘆 梁門 分爲 梁門 即此 萬柳

溝因 以神木 名 廠 梁門 分爲 梁門 即此 萬柳

堂 府城 南元 廉 春場 東直門 外大 京兆 迎春之

謝杰 東郭 艸亭 伯楊 善別 業 古墨 齋 宛平 縣署

建 李蔭 得 柱礎 視之 乃唐 李北海 雲麾 將軍 吏部

軍碑 也存 百八十 餘字 因築 室砌 碑壁 間 吏部

古藤 侍郎 吳寬 手植 藤本 蔓 靈官 藤像 獲于 東

禮之所 征必 載及 金川 河昇 不可 動知 上帝 有

界止 此遂 旋蹕 命道 士周 思得 祀之 顯靈 宮

報國 寺古 松 咏甚 多 窰變 觀音 寺在 報國 首善

書院 在宣 武門 內士 大夫 講學 地也 天主 堂在

武門 內西 洋利 瑪竇 航海 九萬 里入 中國 神宗

命給 廩賜 第堂 建第 左所 製有 簡平 儀本 名範

城池 京城 永樂 七年 拓元 故城 周四 十里 九門 南

東曰 安定 西曰 正陽 南之 左曰 崇文 右曰 宣武 北之

南曰 朝陽 西之 北曰 西直 南曰 阜城 外城 嘉靖 分丑 直隸

給事中朱伯辰言京師四面宜築外城大學士
呂本請先築南面度併力易完此天下貨財奏
集處亦足以杜非覬矣故

苑園 西苑 皇城 南海子 京城南放牧禽獸種植蔬
海 御馬苑 京城外牧養御馬 太師圃 在德勝橋
公 英國公園 一在銀錠橋觀音菴 適景園 成國

內有盤松數十株堂後一槐四 宜園 正德中咸
五百歲矣都人呼為十景園 萬駙馬別業燕地
歸成國朱尋歸駙馬 曲水園 解水竹園獨饒富

再石題曰萬年聚 曲水園 萬駙馬別業燕地
金魚池 今廢居人歲種金魚為業 白石莊 在自

北故取以為 惠安伯園 在嘉興觀西中
名其景多柳 有牡丹數十畝

名宦 周 鄒衍 燕昭王築碣石宮師事之 漢 張堪 漁

守捕擊奸猾勸民農桑百姓歌曰桑無附枝麥
秀兩岐張公為政樂不可支在郡八年妻子寒

素如 楊震 涿郡守公廉不受私謂有勤其開產
一日 遺不厚乎 唐 狄仁傑 昌平令有老媪泣訴虎害

虎伏階下尋拜幽州都督武 李光弼 范陽節度
后賜紫袍金字以旌其忠 遼 耶律休哥 京南

明拒王師諸將驚潰獨光弼一 遼 耶律休哥 京南
軍整肅遂兼幽州大都督長史 遼 耶律休哥 京南

留守均戍兵立更休法勸督農桑勤修武備及
南北和好戒戍兵無犯宋境雖馬牛逸於北者

悉還之遠近向 金 夾谷衡 臣曰進士中才傑之
化境內大治 元 丁好禮 元主北遁命好禮

士蓋亦難得如夾 元 丁好禮 元主北遁命好禮
谷衡有用材也 元 丁好禮 元主北遁命好禮

明兵入城或勸其謁大將好禮叱曰我以小吏
致位極品今老矣恨無以報國所欠惟一死耳

抗辭 郭庸 與好禮同為留守城破大將召至眾
不屈 郭庸 與好禮同為留守城破大將召至眾

不屈 郭庸 與好禮同為留守城破大將召至眾
不屈 郭庸 與好禮同為留守城破大將召至眾

不屈 郭庸 與好禮同為留守城破大將召至眾
不屈 郭庸 與好禮同為留守城破大將召至眾

不屈 郭庸 與好禮同為留守城破大將召至眾
不屈 郭庸 與好禮同為留守城破大將召至眾

不屈 郭庸 與好禮同為留守城破大將召至眾
不屈 郭庸 與好禮同為留守城破大將召至眾

不屈 郭庸 與好禮同為留守城破大將召至眾
不屈 郭庸 與好禮同為留守城破大將召至眾

拜之有**明徐達**洪武初以大將軍率師至都城

遂遇害**明**府庫收版圖寶器禁戢軍士人民安業市肆不

易人謂曹彬下江南伯顏入臨安不是過也

劉崧北平按察副使止携一童赴任每夜焚一

時當兵革後招徠連逃慰安反**汪溥**知薊州先

側務寬厚以存大體民甚賴之

壅塞為患溥蒞官後河忽自東注粟有一本數

穗者鄰境盛蝗入薊自殺人謂過魯恭之異政

云**舒向**順天府通判剛介負氣恬於仕進蒞官

威權璫勢**魏富**將領守臣倚以為援富至悉繩

不能動**汪循**通判順天時瑾擅

以法一時將領守臣及**汪循**通判順天時瑾擅

中貴人皆無敢犯者**汪循**通判順天時瑾擅

是將不利吾社稷者忍坐視不言乎三抗疏請

裁抑中官又上內修外攘十策雖為瑾所忌勿

恤**王翥**平谷知縣勸課農桑均平徭役刑**秦俱**

也賞得宜奸頑斂跡民至今慕其德

涿州知州學識該博居官清慎以崇教敦化為

務文廟及祠壇多所剏葺修廢舉墜百度具興

民安其政比秩滿相率借留不獲**張信**北平都

允號泣攀援于道馬為之不行

勅令縛燕王信憂懼母怪問之屏左右言其故

母大驚曰不可汝父每言王氣在燕無妄為禍

家族信乃造燕邸遂定計舉事**陳諤**順天府尹

文皇時時呼信為恩張謚襄僖**陳諤**順天府尹

嘗出行誤衝皇太子駕太子訴于上**王賢**字惟

上曰陳府尹是我父母官竟不問

陽人順天府尹言動尊嚴爬奸剔蠹一處**李浩**

以公英宗稱之曰府尹如賢者何可得哉

字師孟曲沃人順天府尹時逆瑾擅政無名之

需求無厭浩一切裁抑數面議可否侃侃不阿

張英京衛指揮使武宗南巡挾一刀囊土數升

或問英囊土何為曰恐**梅國楨**知固安縣易務得

污帝庭灑土掩血耳

民和中官操豚蹄為餉請徵債於民國楨曰今

日為君了此急熾民至趣令鬻妻償貴人債而

直隸

直隸

直隸

直隸

直隸

直隸

偽遣人持金賣民妻追與偕入民夫婦李陰于

不知也哀慟死訣中官亦勸毀券而去

美內鄉人知宛平疆項執法中官母殺人捕論

如法司禮馮保以屬江陵江陵曰此令非吾所

能禁也召之竟不往李北海雲麾將軍碑石蕪

沒良鄉驛舍蔭輦致邑署名其齋曰古墨風流

好客士張縉知滄州居南北之衝甦疲賑荒民

論多之張縉德之後仕南大司農劉瑾惡其不

附已因事逮之尋致仕去過滄滄人留之乃家

于滄劉齊二賊掠畿甸滄被圍七日城中士民

欲許賊和以緩禍縉曰和即降矣降于法何如

吾家三十口誓不能降賊而生登城固守大挫

賊鋒圍黨還醇心於干掇北兵薄城厲兵堅守

始解援絕死兵退士民覓得其屍氣勃勃如生

力竭史之諫教諭安之遠訓導李廷表驛丞楊

典史史之諫教諭安之遠訓導李廷表驛丞楊

其禮偕史應聘寶坻知縣鼓厲兵民上王象雲

死節永清知縣平日講固圍之高承埏寶坻知縣廉

策有備無患北兵不敢犯

北兵屢犯周璽順天府丞逆瑾柄國錦衣楊玉

有保障功劉光縉尚食庖人進鯨食而甘之舍

之瑾怒杖劉光縉禁蟬驚之屬安所得此左

于朝者三劉光縉禁蟬驚之屬安所得此左

箸而間曰聞劉光縉禁蟬驚之屬安所得此左

右曰取之遠郊帝曰自今勿復進此恐犯御史

禁沈域動安詳巡方董怪而問之曰斗大孤城

何恃而不恐城從容拱手王章巡視京營督兵

日以身殉之城卒無恙張憲字廷式德興人素

-10 185 40 918" data-label="Text">

守京城城破脅章降章張憲以廉慎公勤著為

大罵不屈被殺謚忠烈

順天府尹屢請寬恤畿民以培根本久之威壓

權豪德孚士庶有剗除姦蠹扶植良善之褒

呂獻專決不留改順天其煩劇倍應天而裁決

順天

順天

順天

順天

順天

順天

順天

順天

順天

順天

順天

順天

順天

順天

順天

順天

順天

順天

順天

順天

節諸費舊號舍用葦唐忠知密雲縣忠信愿慤
 盡易以木為經久計唐忠不脩邊幅為政以便
 民為先民張海順天府丞時中貴用事勢欲薰
 亦率于教張海灼海以禮自持不少為屈以此
 坐外補海李瓚以副都御史巡撫順天築長城
 處之秦然李瓚堡城募兵設監勞績著聞賜白
 金文綺楊繼宗以僉都御史巡撫順天性不苟
 進尚書楊繼宗合人多憚其方嚴一時權貴為
 之歛周臣薊州同知時在役無常重為小民困
 迹之周臣薊州同知時在役無常重為小民困
 之

流寓關羽

河東解人少習春秋慷慨尚義及奔涿
 郡會先王起義兵威振華夏世號虎臣
 嘗為流矢貫左臂後瘡雖愈每陰雨即痛醫曰
 矢鏃之毒入骨羽伸臂令醫剔之臂血淋漓羽
 割炙飲吳激建州人丁詩能文字畫俊逸得婦
 酒自若吳激翁米芾筆意後使金以知名被留
 耶律楚材寓居於燕年十七無書不讀詩文肆
 筆而成元太祖定燕召見甚喜遂任

人物周左伯桃

羊角哀

秦蔡澤

以國政九綱紀軍旅之事皆所經畫居相位三
 十餘年任天下安危之寄晚號玉泉老人謚文
 正趙復德安人姚樞奉命蒐訪人才見復與語
 延復為師復乃錄其所記程朱之書以教
 學者由是河朔始知道學後竟不受官

舉相舉熟視而咲曰聖人不相殆先生乎澤知
 戲也乃曰宮貴吾所自吾所不相殆先生乎澤知
 曰今以往可四十三歲澤曰持梁刺肥懷黃金
 印富貴四十三歲足矣入秦說應侯曰四時之
 序成功者退應侯悟因謝病而薦澤漢荆徹字
 昭王與語大悅之尋拜相號綱成君漢荆徹字
 涿郡人武信君嘗用其策降燕趙三十餘城韓
 韓信亦以敵計定齊徹自序其說號曰雋永韓
 嬰與董仲舒論辯上仲舒不能難也孫商亦
 博寇恂字子翼昌平人光武定河內難其守鄧
 士薦恂有牧民才帝曰可詳開封名宦

盧植字子幹涿人身長八尺二寸聲若洪鍾少

未嘗轉盼融心敬之雅負大節飲酒一石不醉

累官尚書董卓大會百官議欲廢立眾皆唯唯

植獨抗議卓怒將誅植蔡邕力諫乃止後曹操

也亟遣丞掾除其墳墓存其子孫以

章名德子毓亦才士仕魏封容城侯

字國讓武清人任魏遷南陽守盜賊屏跡境內

肅清屢辭位不聽乃曰年高七十而居位譬之

鍾鳴漏盡夜行不休張飛字翼德涿州人

是罪人也遂引疾去張飛涿州人

安人博極古今以文章名世贊伐吳功成封廣

武侯進司空好獎人才即寒門下士有片長者

莫不歎賞延譽卒之日家無餘貲惟圖史克棟

凡奇秘書世所希覩者皆華手識焉著有博物

志時人比

之子產

萬卷續晝夜披讀不倦官吏剖郎與何敬容鑿

柄敬容居要津賓客輻輳有詰續者輒拒之曰

吾不能對何

敬容殘客

鄺道元字善長涿人魏御史中尉

涿人魏太武辟召天下儒雋以玄為

經水

盧玄首授中書博士卒謚曰宣孫昶為徐

州刺史善撫綏人咸稱之五世孫潛仕北齊為

揚州刺史大樹風績陳主戒其邊將曰盧潛猶

在宜深

高閭雍奴人博通經史仕魏為中書令

備之

高允相上下

陽尼無終人博通羣籍仕魏為幽

時稱二高

知尼與齊州大中正房千秋各舉

其子帝曰昔有一祁今有二奚

大學博士注大戴禮兄景裕謂辨曰昔

侍中注小戴今汝注大戴庶纂前修矣

張曜平

人仕北齊歷官尚書右丞文宣近出令曜居守

至夜還曜不開門俟火至識面方開帝嗟賞之

卒謚

盧思道涿人仕北齊官至武陽太守操行

貞簡

歌魏收祖孝徵輩止得一盧郎

惟思道八首時稱為八采

隋

榮毗

剛

無終人

直隸

局量時華陰多盜楊素薦毗刺華州素田宅多在華陰左右放縱毗繩之無所寬貸正色立朝

百僚之唐盧照隣字杲之幽州人高宗時與王蔡

廷玉昌平人朱泚謀不軌廷玉在幕下不從被

作逆即悔勉以忠義何悔哉復繫之問曰能者

過否不爾且死對曰不殺我公得名殺我我得

名泚不能屈南霽雲范陽人詳盧羣字載初范

待之如初儀家被訟德宗促按之羣奏子賈島

史郭子儀功請赦勿問人謂其識大體

儀有社稷功請赦勿問人謂其識大體

仙范陽人初事浮屠韓愈劉蕡字去華昌平人

令改業遂以詩名舉進士劉蕡字去華昌平人

言宦寺禍國考官皆歎服而不敢收李盧鴻幽

邵曰劉蕡下第我輩登科能無頽厚

人博學善書與弟隱嵩山立宗強之授諫議高

大夫不就李白詩二盧徵不起萬乘高其風

崇文幽州人七李景畧良鄉人為大理司直李

世不異居

府議景畧曰殺朱泚仗策詣行在此轉

禍為福之機也懷光不聽痛哭而出

禹鈞萬卷延名儒置師席凡四方遊學者聽其

自至貧無供劉審交請檢田以益租者審交曰

者咸衣食之宋趙普字則平薊州人沉厚寡言

閑田議遂止澤太宗稱曰普能斷大事

字堯夫范陽人從父古入洛著皇極經世諸書程子稱曰振古豪傑也詳河南流寓張世

傑山陸秀夫抱衞王入海世傑以小舟奉揚太

后脫去欲求趙氏立之遇颶風作世實儼初以

傑號呼曰天不欲存趙祀耶舟遂覆田重進

王客員外郎知制誥適儀自閣下入翰

林兄弟同日拜命分居兩制時人榮之

幽州人官至靖難軍節度太宗在藩邸時愛其

忠勇使人遺以酒炙不受謂使者曰為吾謝王

我知有天子耳太宗即位馬知節為樞密副使

謂其無私交終委遇之

王欽若之為人每遼楊績良鄉人累官南院樞

廷議輒面詆之

及古今治亂人臣遇邪正績曰何代無賢遇

亂世則獨善其身遇明主則兼濟天下

宛平人累官大理卿一日奏獄遼主與近臣語

不顧仲進曰自古帝王重民命請省臣奏上驚

異元王利用通州人世祖徵為太子賓客首以

敬天法祖孝親仁民十餘事為勸

帝嘉納之廉希憲常語人曰方今梁德珪良鄉

文章政事兼備者利用一人而已

至參知政事世祖嘗怪州郡囚數過多德珪對

曰當國者急於徵索蔓延收繫以致此爾世祖

感悟因史天澤永清人累官右丞相平居若無

大赦天下之重自任出入將相踰五李衍

十年人以方郭子儀曹彬云李衍息齋道人

博學多通官至浙江行省平章政事卒

諡文簡衍善竹石有所著竹譜傳世

鮮于樞字伯機漁陽人風流善詞賦尤工行草書虞集

云大德延祐間漁陽吳興巴西翰墨擅一代謂

鮮于樞趙孟頫鄧文原也樞嘗于廢圃

得恠松一株移置齋前呼為支離叟

何失平

人負才氣能詩文揭傒奚斯嘗贈以詩云心事巢

由上文文章陶阮間虞集見其所作嘆曰當序而

傳之使後之作者

明李季鼎大興人以國子生

亦知世有斯人

授經書深見禮

待時號為書庫

岳正字季方灤縣人天順初召

入內閣上所親擇也石亨

直隸

張軌忘之內批降欽州同知謫戍肅州尋赦還
 復出為興化守生平抱負經濟矻矻不肯下人
 故弗盡其用上嘗曰岳正字安常宛平人
 倒好只是大膽後諡文肅董倫字安常宛平人
 先生明高帝召為左春坊建文初召為禮部侍
 郎謝表云臣素無闕閱功勞兼乏智能才藝徒
 知篤信於古道自分無用於明時幸蒙高皇帝
 之知忝拜左春坊之命任以兩宮輔導之職稱
 為三葉帝頓銳涿州人官終長史比人云涿郡
 王之師頓銳有才一石人得其二銳得其八
楊善字思敬大興人為鴻臚卿元且故事諸臣
 我曹稱賀耶眾為止尋奉命使比初不為奉迎
 計而善工應對也先喜遂以輕騎奉上皇歸上
 薄其賞仍領寺事遇元且善復泫然曰太上皇
 不受賀何我曹乃相賀也識者益稱之尋以英
 宗復辟有功封興濟伯嘗陰張詩字子言宛平
 薦李賢入內閣卒諡忠敏張詩人學舉業於
 呂涇野學詩於何大復順天府試士令自負棹
 櫂以進拂衣而去自號崑崙山人遍游名勝旋

京師築一畝之宮蕭然自悅興至跨一驢信其
 所之必窮極佳山水而後返嘗與孫太初論詩
 太初為之氣奪詩吟謂坐孫承宗字稚繩高陽
 客今日崑崙壓倒太白矣孫承宗字稚繩高陽
 負慷慨悲歌之節東事亟遂大拜奉命督師出
 鎮山海經營布置以恢復為已任羣小噪而逐
 之里居時高陽失守殉節子孫金鉉字伯玉大
 力戰死者十九人事聞諡文正金鉉字伯玉大
 部主事以抗中貴移疾歸鍵戶讀書究心性命
 之學崇禎甲申起補兵部主事甫二十日而寇
 犯宮闕時奉命巡視皇城守信地不去見諸宮
 人狂奔逸出解牙牌授家人曰歸報太夫人遂
 投人御河死母章氏妾王氏成德懷柔人初以
 子綜聞報咸赴井死諡忠節成德抗疏受廷杖
 直聲震天下尋復職為兵部主事逆闖入都與
 馬世奇相約同死繼聞烈皇帝凶問哭奠梓宮
 前觸階而殺燕忠字良臣薊州人狷介峭直不輕
 死諡忠毅燕忠交際人望而畏之目為包趙之
 儔歷內外三十餘年終大理卿或諷之少貶以
 求進忠曰大臣進退當以正求而得之人將謂

何李嘉字允堅宛平人持身端謹取予不苟其任職細務必親性所歷寡合終不為變

趙永字爾錫順天人少從李文正學稱之曰此子丰骨不凡遠到之器也入翰林侍經筵每進講必先焚香默坐積誠滌慮以冀感悟君心累錫褒獎偶因疾在告上念講官無直諫者遣官賫旨至臥榻促令

李三才通州人總督漕供職仕至禮部侍郎

王遴字慎徵霸州人仕至兵部

鄧璋字禮芳涿州人歷官

劉廷訓字式伯通州人為

公勤人呼為鄧鐵面走訓要止之率眾以守凡三

幾南守令謀棄城走訓要止之率眾以守凡三

月寇攻急令縋城遁廷訓曰守死逃亦死曷若

守死為忠義鬼卒用殉節顯

仙釋丘處機金世宗召問以持盈守成之難為對居萬寧宮後還終南元太祖召至每有咨訪以清淨慈孝為對請任太極宮賜以虎符封長春演道主教真人

保定府

東界河間府靜海縣南界真定府安平縣西界山西大同府廣昌縣北界順天府涿州自府治至京師三百五十五里糧一萬一千石零

建置沿革禹貢冀州之域天文尾箕兼昴畢分野

戰國屬趙秦屬上谷鉅鹿漢為涿郡信都地隋

曰清苑五代晉割屬契丹曰秦州宋曰保州金

元曰順天明為保定府領州三縣十七

清苑漢樊輿滿城漢北平地安肅漢遂城五定

興隋范陽地新城漢新昌唐古唐侯國春秋鮮

陵博野慶都漢望都容城漢完

秦山逾地漢秦蠡唐蠡州雄漢易縣晉易城唐祁

州漢安國隋義豐深澤漢縣束鹿漢鉅鹿地北齊

束安州唐武興高陽漢縣隋新安漢容城地易

州秦上谷地涑水漢迺縣地後周涑水

形勝三關重地博爽塏

山川郎山府城西北一名狼山其龍山安葛洪山

唐縣中巖有宮曰上清大茂山唐縣太史公曰

相傳洪嘗修道於此伊祁山完縣堯大雄山雄縣其

其五曰太乙宮也龍跡山易州石上如車輪中有四

瘳有泉甘而冽窮諸穴忽聞厲聲云不宜深入猛乃止紫涼山

涑紫荆嶺易州嶺上有關束鹿巖束鹿外隘內

人百花嶼府城西北清苑河府城白溝河新城宋與

此滹沱河束鹿易水安州燕太子丹使荆軻刺秦

軻和而歌曰風蕭蕭兮易水高漸離擊筑荆

水寒壯士一去不復還濡水源出易州窮獨

漢書云濡水於曲逆城北曲而雷溪易州即清

西流故曰曲逆章帝改曰蒲陰

上流也難石衝蓮花池府治南元守帥張柔鑿

激聲聞若雷土產蟾酥州酒易栗易

關梁鴻山關唐縣一名洪城昔項羽于此見羣鴈

知其倒馬關唐縣岐路險峭馬為八度關唐縣

築其下有瓦橋關雄縣乃三高陽關高陽五

紫荆關易州城高池深金臺驛清白溝驛安宣

化驛定與汾水驛新翟城驛慶歸義驛雄上陳驛

清苑驛易州

祠廟堯廟都望燕昭王廟易州趙簡子祠蒲城晉大夫趙鞅廉

將軍廟府城西北相傳樊將軍廟易州即霍光

廟蠡縣廟二程祠博野二先生五世

陵墓顓頊陵高陽慶都陵慶都堯始封之宋三陵

府城東欽陵陳平墓完縣平封曲王尊墓高陽張

弘範墓定與劉因墓容

古蹟橫翠樓府治東臨漪亭府城內臨雞水上志

湘之高陽城府城東南百樓城定興唐太宗中

山城唐縣慕容王陵城唐縣漢高困於白登鴻

郎城唐縣丹天風臺葛洪山即柳宿城慶都漢

王夫人入朝堯城完縣西梁城東鹿高漸離故居

與父母別此堯城完縣西梁城東鹿高漸離故居

易州漸離與荆軻善嘗飲燕市中酒酣漸離擊

筑軻和而歌軻入秦見殺漸離變姓名為人傭

保謀刺秦王侯臺易州治相傳周武王築為日

不克亦死侯臺易州治相傳周武王築為日

上更名黃金臺易州燕武陽城易州故燕荆軻

城易州軻說樊於范陽城易州秦古燕國易州

後都名宦周樂毅事燕昭王為上將破齊宋安守忠知

狂爾擒之可也人服其量 **楊延昭** 知保州時契丹攻之急會

滑城上旦夕為水堅 **高繼勳** 知雄州契丹獵燕

境邊州皆警繼勳料 **何承矩** 同其甘苦邊民有

告機事者與之款接無所猜 **劉兼濟** 知雄州推誠御眾

罪逃者契丹動息皆能前知 **楊應詢** 知保定軍

事不敢詰兼濟悉移檄責還 **楊應詢** 善於料敵

徵宗以歸信容城兩縣弓手為契丹所憚欲增

禁我卒 **金劉公弁** 唐縣令率吏民決唐河水灌

增之 **大明王思祖** 安州同知後改州為縣遂轉知縣

廟植栢數十章至今 **高銓** 保定巡撫立九則以

民田獻為皇莊者上遣侍郎行勘寬聲撼野銓

曰上雅愛小民必不忍奪其生業以利左右堅

請還民 **張安甫** 字汝勉崑山人知祁州平徭簡

為業 大治每晨起坐廳事吏抱牘習訖輒放衙 **盛顯**

灌花或捲簾晝臥州人若不知有守者 **汪應蛟**

以御史折巨奸出為束鹿知縣權勢相戒曰是

常劾石總兵者不可犯也顯變博擊為撫循吏

畏民安鄰邑之民間風趨赴郊外有草 **汪應蛟**

落地聚而成市邑人名之為清官店 **汪應蛟**

知邵宗立指揮 **李獻明** 保定推官以查閱兵餉

劉忠嗣皆死之 遵化非治屬宜急返獻明叱曰莫非王士安有

合此他適者城陷借餉司何大球知縣徐澤同

死 **張銓** 字見平沁水人為保定推官郡有兩是

之 **張銓** 亭祀楊繼宗許達履任日夢人亭中神

揖之曰虛席以待子矣 後盡節遼東果符所夢

人物周郭隗 燕人昭王築宮師事之樂毅鄒

田光 燕人太子丹以國事造請光曰臣聞騏驎盛壯

之時一日而千里及其老也為馬先之太子獨

不知臣精力已消矣因薦荆軻太子曰願先生

勿泄也光曰諾出而歎曰夫長者為行而使人

疑之非節俠也遂 **漢趙廣漢** 字子都蠡吾人

自剄以明不言 尊 字子贛高陽人少孤歸諸父使牧羊澤中

祖逖 字士雅涑水人慷慨有志節嘗與劉琨共

祖逖 對聞鷄鳴蹴琨曰此非惡聲也因共起舞

元帝時為豫州刺史渡江擊楫誓 **南北朝陳奇**

日不清中原而復濟者有如此江 清苑人少孤力學博通九經尤精於易嘗非鄭

玄馬融解經失旨因作注釋召補秘書太尉高 允曰奇卓識遠 **許惇** 高陽人仕東魏為司徒至

致非凡學所及 **許惇** 簿明敏果決稱鐵王簿後 遷尚書立朝有威望美鬚 **祖瑩** 字元珍適人少

唐陽城

字亢宗完縣人歲饑屑榆為粥屏跡

夜不輟召拜諫議大夫論裴延齡不可相遷國

子司業尋出為道州守太學生何蕃等二百餘

人伏闕 **齊澣** 義豐人少開敏李嶠稱其有王佐

出納尤謹內使奏琳專琳曰三司貢賦皆朝廷有也臣為國惜于臣何有帝然之卒謚文簡

金魏道明 因號雷溪子所著有鼎新詩話 **元張**

弘範 定興人英襟偉度有功 **劉因** 容城人天資穎悟絕人而留心

性理之學家貧非其義一介不取隱居教授至元間徵授右贊善大夫卒謚文靖人號靜修先

生 **郝天挺** 安肅人英爽剛直有志畧累官中書

雲南 **張珪** 弘範子少能挽強命中至元中弘範

實錄 **張珪** 平廣海宋禮部侍郎鄧光薦將赴水

死弘範救而禮之命珪受學焉累官中書平章

政事丞相拜住常問以相體何先珪曰莫先於

格君心莫急於廣 **董珪** 祁州人童時讀書即

言路卒謚武烈 **董珪** 文義日記數千言父母

未之奇也一日隨父出道見古碑使視之 **明顧**

一覽輒記父大驚遣就明師學就成其業 **明顧**

仲禮 保定人幼孤事母至孝遇歲凶負母就養

他郡七年始歸見蝗起食其田苗仲禮泣

曰吾將何以為養乎俄疾 **邊靖** 慶都人自幼以

風起蝗盡去苗得不傷 **邊靖** 孝聞父友諒卒

靖哀毀幾絕及葬負土成墓廬於側環植以樹

歲旱不雨靖日汲水灌之俄有泉湧出道傍足

以灌溉人以 **張甫明** 易州人父在時與叔鏞既

為孝感所致 **張甫明** 異產三十餘年後鏞食不

自支貸帛以給甫明日我家自足給人何貸他

人物乎遂去墻垣盡以家資匙鑰簿籍送叔及

兄掌之畧無難 **李原名** 字資善安州人為禮部

色鄉人異之 **李原名** 尚書議禮精出多見施

行 **張鵬** 字驕霄涑水人性剛直凡六為臺憲歷

部尚書常戒僚屬曰處事不患不忠不明 **王驥** 字尚

患不公公則何事不可為卒謚懿簡 **王驥** 德東

鹿人仕兵部尚書驥天姿通敏遇事敢為每陳

國家利害生民休戚孜孜不已與人交不立崖

岸雖位兼將相曾無一毫驕矜意奉命行邊視

師遂擒阿台邊境以寧再奉命討麓州克據封

靖遠伯卒 **楊繼盛** 號椒山容城人仕兵部員外

謚忠毅 **楊繼盛** 諫阻馬市忤仇鸞意謫狄道

直隸

典史既而鸞敗一歲官四遷擢武選郎疏論嚴嵩專權悞國十大罪逮詔獄將受杖有飲以蚘蛇膽酒者繼盛曰椒山自有膽何必蚘蛇哉嵩父子必欲致之死遂斬于東市臨刑口占曰浩氣還太虛丹心照千古平生未了事留與後人補後謚忠愍

鹿善繼字伯順少以節義自期孫承宗督師關門善繼以職方佐軍事有欲調為吏部者曰相公一日在師中常一日留幕下敢希榮作吏部郎乎尋仕至太常少卿請告歸時北兵圍定興善繼方村居遂辭丘墓入城捍守

劉會昌字凝禧清苑人舉于後城破抗節死

京破畿南諸郡望風降會昌倡義死守攻圍二十四日城破被執賊數之曰數郡盡降爾何獨拒會昌裂眦罵曰吾本無官守但恨宗社淪陷欲生食李自成以報先帝耳賊怒殺之

傅珪字邦瑞清苑人強毅有執為大宗伯時武宗好佛自名大慶法王番僧奏請腴田千畝為下院批禮部議而書大慶法王與聖旨竝珪洋不知劾番僧曰孰為大慶法王敢與至尊竝書

大不敬詔勿問卒謚文

列女翟節婦

易州人年二十餘其夫從軍死翟出尸歸負土而葬之既葬自決於墓側隣里救而復蘇始終一節卒年八十餘

仙釋田志亨

號通真子父母亡負土築墓一日捨妻子為黃冠居唐縣之磨岩坐栢樹

下日丐食村落墓宿石上每有猛獸巨蛇直前皆俛首而退里人異之為創觀居焉

河間府

東界山東濟南府海豐縣南界濟南府德州西界保定府蠡縣北界保定府雄縣自府治至京帥四百二十里糧六萬五千石

建置沿革禹貢冀州之域天文箕尾分野春秋為

東陽國戰國為燕趙齊地秦屬鉅鹿上谷二郡

漢曰渤海曰河間隋唐曰瀛州宋曰瀛海元明

俱為河間府領州二縣十六 國朝省縣一

河間 周唐叔封邑秦武 獻 漢樂城景城隋 阜城 漢縣唐 肅寧 古河間地 任丘 高陽氏顯項地 交

河 漢中水 青 五代永安宋 興濟 宋縣 靜海 宋縣 寧津 宋縣

宋陽信地 景州 春秋晉條地漢廣 吳橋 宋將陵

金寧津 東光 漢縣隋觀 故城 古清河國漢厝縣甘 滄州

漢渤海魏滄 南皮 漢縣 鹽山 古無棣邑漢高城隋

州隋棣州 慶雲 漢陽信地

形勝瀕滄海枕滹沱地勢廣濶水陸要衝

山川建成山 獻縣漢封曹參 西山 青縣其顛平行

十家居此多 中山 青縣舊有瀑布數十 魯陽山

茂林脩竹 東條山 滄州唐陽城 隱中條山 桂巖 任丘巖 東

光 海 鹽山 北海 滄州 滹沱河 獻縣王霸曰水 胡盧河 阜

即衡漳 潞河 青縣 衛河 與濟南皮 漳河 東光 清河 故

別名 接滹 太史河 南皮 鬲津河 慶雲九 交河 交河以高

二水相 獨流河 北獨流東二寨 淇水 河濡水 任

合故各 春秋齊侯 易水 任丘 天津 靜海 魚君陂 任丘唐今 房

伐燕盟此 淵 獻縣石勒時水忽變赤慕容雋時水忽生鹽

者輒有群 掘鯉淀 任丘唐志莫州有九 千頃窪

燕銜出之 景州宣德末河決德州景最被患知州 月明治

劉深開渠導入此窪以免水患民賴之

直隸

慶雲西接馬谷山
東濱海煮鹽之所

土產香梨交河蟹蔓荆子南皮

關梁瀛海驛河樂城驛獻縣阜城驛阜城鄭城驛任丘

橋驛 富莊驛交河流河驛青縣乾寧驛與奉新驛

楊新驛 東光驛景州連窩驛吳橋磚河驛滄州

祠廟長乘君廟任丘扁鵲師扁鵲廟任丘周亞夫廟景州

墓 董子祠景州唐宋

陵墓盤古墓青縣尹吉甫墓南皮河間獻王墓獻縣漢景帝子

韓嬰墓任丘雋不疑墓南皮曹操因冢立園以高

允墓景州趙武靈王墓滄州舊城東孫臏墓吳橋張洽墓

古蹟高陽城即府城宋高陽關也武垣城府城西南漢武帝

者因言有異女訪之得趙氏以為鈎弋夫人即此地高陽臺府治東北與瀛臺相望

毛精壘河間漢博束州城河間漢縣九河故道河間

水城獻縣漢時築地居日華宮獻縣漢河間王德所築置

客館二十餘區 樂陵臺獻縣元薩天錫七夕後

有懷李宅陽城阜城又名沙丘相華陽亭阜城相傳

稽康學琴處 謁城任丘漢桓帝崩太后使竇武

於此莫州城任丘漢鄭扁鵲宅任丘虞丘臺任丘

丘壽王讀書于此 弓高城景州廣川臺景州臺

後訛為虞丘云 古柳城在鹽山東漢縣細柳營

景州周亞夫封 **劉智社** 景州元呂思城嘗行田

蓀侯即此地 羊思誠叱之退有王青者兄弟友愛思誠造其

家取酒勸酬懼如骨肉李之兄弟各悔過析居

二十年復 **棘津城** 東光相如賦太公 **西光城** 東

還同變 **澹臺故居** 故城 **清風樓** 滄州晉 **水門城** 滄州

後魏 衛侯弟鱗出奔晉托於木門即 **麻姑城** 滄州漢

此漢置參戶縣又名參戶城 間獻王五子 **燕友臺**

巡至此祀 **五壘城** 滄州河 中故名五壘 **南皮**

麻姑故名 **五壘城** 南皮魏文帝為五官中郎將時築又 **鈞臺** 南皮

云齊桓公嘗射雉于此舊名射雉臺 **鈞臺** 南皮

姜太公釣魚 **寒水井** 南皮魏文帝與元城公吳

東海上即此 **章武城** 鹽山 **卯兮城** 鹽山輿地志始皇遣徐福

章武城 漢縣 **平津鄉** 鹽山公孫 **峭帆亭** 青縣張

仙因築此僑 **瀛臺** 府城東南高五丈 **蒲紫臺** 郡國志秦始皇

寓號州兮城 **觀臺** 南皮即曹操 **君子館**

似水楊而勁堪為箭 **觀臺** 南皮即曹操 **君子館**

金史地理志河 **顓頊城** 項所造 **簡子城** 阜城晉

問縣有此館 **董家里** 景州廣川鎮即仲舒下帷讀書

所築亦 **董家里** 處一名東學村朱紹明詩連村

各東城 **董家里** 處一名東學村朱紹明詩連村

禾黍名猶昔故址荒蕪草自春慨 **符融壘** 阜城 **盟**

名宦 **漢暴勝之**

字公子武帝時為直指使者 **龔遂**

世宗 時鑄

渤海太守徵入功曹王生隨行及陛見王生醉

呼曰天子即問君何以治渤海君但曰皆主上

之德非小臣功也上果問以治狀遂對如王生

上笑曰卿安得長者之言遂曰臣功曹教之也

即拜遂水衡都尉 **任丘** 中郎將繕城任丘 **張衡**

河間王相王驕縱不檢多納豪右橫里中衡 **毛**

下車廉得黨惡姓名一時收捕上下肅然 **毛**

長 河間獻王博士 **唐王遵** 其利號曰子貢吹子

貢遵 **宋程戡** 戡曰有疾可母相見使者語屈冠

字也 **張問** 知滄州新法行問獨不阿時好為帝言

而見 **張問** 民苟免常平助役之苦反以得流亡為

幸 **蔣之奇** 知瀛州遠使耶律迫道歿所過郡守

為之屈膝邪 **陳遘** 知河間府每出行郡邑必

奠而不拜 **葉好文** 交河知縣為政專尚德化故刑不用而

比徵去留犢 **劉深** 景州知州善撫字民感其德

與貧民為耕 **程燿** 景州學正

十 **姜濤** 府剛正敏幹士民宜之

務砥礪名節次乃及文藝當途引重命主

瀛州書院遴十八庠弟子員雋者從講習

流寓家鉉翁 眉州人宋末使元被留聞宋亡哭泣

宋事輒流涕太息成帝

即位放還賜號處士

人物漢董仲舒 廣川人少治春秋下帷發憤三年

都相稱漢醇儒長陵殿災仲舒推說其意王父

偃私見嫉之竊以奏上乃下仲舒獄遂不敢復

疑 **疑** 郡聞不疑 **疑** 贊請見不疑 **疑** 褒衣博帶佩劍盛飾

造門勝之迎上坐不疑曰凡作吏太剛則折太

柔則廢威行濟之以恩乃可善後勝之改容納

焉詳西 **鮑宣** 字子都高城人少時上計遇一生

安名宦 **鮑宣** 卒得子心疾死不知姓氏有素書一

卷銀十餅即以餅治殯歛餘則埋之 **馬宣**

驄馬以去夜宿關內侯家侯問曰安得此 **馬宣**

直隸

其陳之驚曰此吾見也即迎喪還開樞銀張超

與書果在侯乃薦宣辟公府詳潞安流寓馬三

草書子並鄭人留侯之後少孤力學以詞賦名

國王修字叔治南皮人魏武過修家穀不滿十

魏郡邢顥字子昂鄭人任魏為平原侯植家丞

子劉楨諫曰家丞顥少秉高節真北土之產楨

何足與儔而君侯遇楨以禮待顥則疎恐觀者

將謂采庶子之春華忘家丞吳質字季重南皮

之秋實為上招謗楨其安乎

帝善築燕友臺款質後遺質書云泛其瓜于清

泉沉朱李于寒水憶昔南皮之游不可忘也

晉石苞字仲容南皮人雅曠有智丰儀秀偉以

石崇字季倫苞子生于朝官大司馬封樂陵郡公

與貴戚王愷輩豪俊相矜武帝每助愷嘗賜珊

瑚樹高二尺許愷以示崇崇取鍊如意碎之命

左右出珊瑚有高三四尺者六七株如愷比者

甚眾愷怵然自失劉寔詣崇廁見絳幃繡褥侍

列十餘婢遽返曰誤入卿內崇曰是則耳愛妾

曰綠珠孫秀求之不得乃勸趙王倫矯詔收崇

綠珠墮刁協字景純滄州人博聞強記累官尚

書左僕射元帝南渡初朝廷草創

憲章未立協諳練典故典凡所制度皆咨南北朝

協王敦構逆協督兵至江乘為人所謀南北朝

高允字伯恭蓀人太武時為景獻太子傅嘗與

至尊脫有問當依吾語帝詔問曰國史皆浩所

為乎允對曰臣與浩共為之然浩惟總裁耳至

於著述臣多於浩帝怒曰允罪甚浩何以得生

景獻懼曰天威嚴重允小臣迷亂失次耳帝問

允信如東宮言乎對曰臣罪當族殿下以臣侍

講日久欲乞其生耳帝顧太子曰直哉此人臨

死不易辭信也為臣不欺君貞也特赦之尋拜

中書令封咸陽公帝嘗幸其第惟茅屋數間縑

袍布被厨中鹽菜而已帝封隆之武經畧奇謀

歎曰古人清貧有此耶

皆密以啓聞手書削稿罕知於外歷事五帝凡
四爲侍中再爲吏部尚書一爲僕射四爲冀州
刺史始終完名邢邵字子才任丘人少游洛陽
世稱博學大長者邢邵字子才任丘人少游洛陽
悉強記無遺文章典麗既瞻且速與溫子昇齊
名官太常卿兼中書監攝國子祭酒朝士榮之
雅性脫畧不以位望自尊坐臥一小室果餌皆
置梁間客至下而其嗽未嘗內宿自云嘗晝入
內閣爲唐李綱字文紀景城人仕隋爲太子洗
夫所賦綱綱曰綱綱曰綱綱曰綱綱曰綱綱曰綱
令則奏琵琶綱綱曰綱綱曰綱綱曰綱綱曰綱綱
視聽豈不爲殿下累乎請正其罪後勇廢文帝
切讓宮僚無敢對綱獨曰陛下不素教故太子
至此太子資中人耳奈何歌舞鷹犬纖兒使日
侍側帝曰朕過矣至唐拜詹事數諫太子高馮
不納乞歸高祖曰知公直士幸卒輔吾兒高馮
字季輔蓀人太宗朝右庶子數上書言得失帝
賜鐘乳一劑曰爾進藥石之言朕以藥石相報
後遷吏部侍郎善銓叙人物高造字達夫一字
帝賜金鏡一况其清鑒云

少落魄不治生產客梁宋間刺史張九臯舉有
道科中第官諫議大夫負氣敢言權貴側目年
五十學詩即工每布一劉文房字長卿河間人元
篇出好事者輒傳布張祐字承吉交河人以詩
白首不能道長卿一張祐字承吉交河人以詩
句者官隨州刺史遂自効去慕曲阿地古遂種樹
性狷介不容物遂自効去慕曲阿地古遂種樹
築室家焉後知南海罷但載羅浮石歸不治產
宋張昭史稱通儒太祖朝與吏部嶺南平遣使
就臥榻問獻俘禮昭曰劉摯字莘老東光人兒
占以對共服其該博曰劉摯字莘老東光人兒
朝夕不少間或謂君止一子獨不加恤耶居正
曰正以少子不可縱也拜御史歸語家人曰趣
裝毋爲久安計章數極上朝貴側目神宗問卿
從學王安石耶安石極稱卿器識對曰臣北人
少孤獨學不識安石也累遷尚書僕射史臣論
曰摯峭直有氣節相母后于垂簾聽政之秋而
能使元祐之治比隆嘉祐其功豈淺鮮哉卒以
疾惡太嚴爲羣小所中死於竄逐士論冤之論

忠肅劉甲 華之孫累官寶謨閣學士嘗謂吾無他
用諡清惠金師安石 靖海人官至尚書右丞嘗

日萬年劉完素 字寂真河間人遇陳希夷服式一
卷宣明劉敏 肅寧人洪武初舉孝廉為中書

論五卷明劉敏 吏時暮以小車出龍江川蘆葦

或以青磁器遺其家者敏懸于梁侯其人來還

之受知太祖擢馬昂 字景高滄州人仕至戶部

家宰王翺均為英宗眷注凡有簡任文則委于

翺武則委于昂雖參決于大舉士李賢賢必奏

召二人御前疇咨王翺 字九皐鹽山人仕至吏

故所用皆得人 王翺 部尚書公餘即退宿朝

房非朔望謁先祠不歸寓故門無私謁一不遣語

為畿輔某官夫人甚愛女每迎女壻固不遣語

女曰而翁掌銓遷我京職則汝得朝夕侍母矣

女寄言于母一父大人以情白翺翺大怒舉案

上器擊傷夫人駕而宿于朝房旬乃還第塔終

不調與內閣李賢同為英宗信任嘗遣使為翺

營第有司承媚多列屋若干以非詔旨之數悉

拆還之賢嘗曰臯陶有九德王公有其五卒謚

忠程信 字廷實河間人以兵部侍郎同襄城伯

肅其地隸永寧芒部一境以寧時詔許便宜行

事信自發兵至凱還不戮一人不爵一一人同事

者為言信曰刑賞人主之大柄慮闕外事不集

而假之幸已集矣又竊弄之豈人臣之道論者

以為名臣之心 戈瑄 字良玉景州人為御史疏

可為後世法 論萬妃怡寵憲宗怒撻之

午門或尤其懋瑄曰進言受責何辱之有歷任

著有風裁為劉瑾所嫉左遷不悔仕至刑部尚

書乞骸骨歸鄉邦宗族 邊憲 字汝成任丘人仕

視其言動以為楷式 至右都御史著吏

績積邊功一 范景文 字夢章吳橋人崇禎末召

時推為能臣 入東閣時賊勢已亟輒中

夜涕零謂身為大臣不能仗劍為天子擊賊雖

死何益然非是無以報聖明及都城陷詣朝房

直隸

拒門自經閣吏控持解之入僧舍賦張玉吳橋人拜
絕命詩赴演象所投井而死謚文貞張玉
御史正色立朝權貴歛手歷布政十餘年凡盜
賊之險伏人臣之誣罔征徭之不均悉廉得之
損益至當終遼東巡撫以守備為本而不言攻
戰有干求以希爵賞者正色拒之一時中外倚
以為重

列女封氏

蔣人殷保誨妻保誨仕唐為校書郎黃

生不然膏我劍封罵曰吾各家女守正而桓少
死猶生也遂遇害保誨聞之慟而絕

君漢渤海人字少君為鮑宣妻宣嘗從少君父
少君曰大人以先生脩德守約故使賤妾侍執

巾櫛惟命是從宣笑曰能如是吾志也乃著短
布裳與宣共挽鹿車歸鄉里拜姑禮

畢提甕出汲脩行婦道鄉里稱之

仙釋石坦

渤海人遊趙魏諸名山遇異人
得道能分身同時請十餘家

真定府

東界河間府獻縣南界順德府內丘
縣西界出西太原府平定州北界保

定府慶都縣自府治至京師六百
三十里糧一十一萬七千石零

建置沿革禹貢冀州之域天文昴畢分野周為并

州地戰國屬趙秦屬鉅鹿郡漢曰恒山曰真定

唐曰恒州曰鎮州宋元曰真定明朝因之領州

五縣二十七

真定

古東垣漢真定井陘漢縣唐獲鹿古石邑

唐獲鹿元氏

趙公子元封靈壽古中山地漢藁城

漢縣北齊高城藥城古藥武子封無極漢毋極

隋鉅鹿唐廉州古蒲邑漢蒲吾阜平隋行唐地定州漢

無平山古蒲房山唐平山阜平金阜平定州直隸

山隋博陵 **新樂** 漢新市 **曲陽** 漢恒陽 **行唐** 秦南

唐定州 **新樂** 漢新市 **曲陽** 漢恒陽 **行唐** 秦南

唐玉城 **五** **冀州** 古東陽地漢信都 **南宮** 漢

代彰武永昌 **冀州** 古東陽地漢信都 **南宮** 漢

新河 漢堂 **棗強** 漢縣晉 **武邑** 漢縣晉 **晉州** 春秋鼓子

鼓城元 **安平** 漢縣晉博 **饒陽** 漢武強 **趙**

晉州 **安** 漢縣晉博 **饒陽** 漢武強 **趙**

州 古趙國北 **栢鄉** 漢部縣 **隆平** 漢廣阿隋象城

高邑 漢部縣光 **臨城** 古房子邑 **贊皇** 漢高邑地

寧晉 晉樓陶 **深州** 漢下博地 **衡水** 漢桃縣地

形勝面滹水背恒山左瀛海右太行當燕趙之郊

雄于河朔

山川 **劍山** 井陘其 **蒼巖山** 井陘危峰疊翠高山雲

王久疾浴此泉遂愈因 **華山** 獲鹿一名狗犢山

建福慶寺為脩行之所 **華山** 韓信伐趙使人持

赤幟從間道登草山而望即此後魏曷 **西屏山**

榮之亂民有不從者于此抱犢而死 **白石山** 元氏

獲鹿峰巒橫亘宛若列屏每雪霽 **白石山** 元氏

望之如冰封玉削一郡奇景也 **白石山** 元氏

白石漢封白石神 **封龍山** 元氏一名飛龍山勢

君有碑刻甚古 **房山** 如伏龍有飛舉狀其

上諸峰曰華蓋曰熊 **房山** 平山漢章帝嘗幸趙

耳曰飛首皆奇峻 **房山** 平山漢章帝嘗幸趙

恒山 曲陽舊傳一峰自渾源州恒山飛來遂亦

成 **箕山** 行唐相傳許由隱此上有棄 **紫微山** 冀

仙 **箕山** 行唐相傳許由隱此上有棄 **紫微山** 冀

太行山 臨 **五馬山** 贊皇上有五石馬宋建炎初

榛於山間奉以 **水簾洞** 阜平峰巒得徽宗子信王

總制諸砦即此 **水簾洞** 阜平峰巒得徽宗子信王

岡 狀行唐亦有之 **滹沱河** 府城南來自雁門

直隸

衡水 壽靈 衛河 壽靈 燕脂河 阜平源出 漳河 冀州源出

雁河 武強 恒水 行唐 澧水 隆平 千金渠 栢鄉唐合 湯

池 阜平有二泉 飲馬池 行唐尉遲 蓮花池 州

關梁井陘關 獲鹿唐置 倒馬關 定州 龍泉關 曲陽 危

渡 深州光武南奔至滹沱水 伏城驛 恒山驛

真陘山驛 井陘 鎮寧驛 獲鹿 關城驛 欒城 永定驛 定州 西

樂驛 新樂 高祖廟 臨城 槐水驛 栢鄉

祠廟漢高祖廟 中有雙鴿集井上 追者不疑得免

漢光武廟 栢鄉 淮陰侯廟 獲鹿 馮毋廟 饒陽 其毋

我寧死遂自縊因立廟于此 蘇東坡祠 定州

陵墓唐祖陵 隆平 唐元和十三年 孟嘗君墓 元趙武

靈王墓 平山 立石塚 恒山上昔有立石者飲中山

家計其期造訪隣父曰立石死三 馮唐墓 趙魏

徵墓 晉州 李嶠墓 贊皇 趙佗先塚 漢文帝為佗

古蹟天寧閣 府治東龍興寺後一名大悲閣九間

七十 宋 麥飯亭 滹沱河上 試劍石 龍

開寶初建 山上唐郭元振游學于此 見一石中裂出五 肥

纍城 藁城 趙王城 靈壽 武嘉陽城 平山 漢置蒲

固城 定州 相傳禹 雪浪石 定州文廟前蘇軾得

白石盆盛之 華陽亭 冀州 嵇康夜遇異人 百花

刻銘于上 華陽亭 傳廣陵散即此地 百花

樓 冀州宋郡守魯有開建漢袁 **避暑亭** 紹為冀州刺史值盛夏與光

祿劉松飲以避暑故河 **南亭** 南宮光武遇大雨

抱薪登禹然火 **賣漿臺** 棗強姜太公未 **棘津城** 安平漢

燎衣而去即此 **廣望亭** 涿縣王

棗京觀破黃巾賊築京觀於此 **廣望亭** 涿縣王

奔建 **平棘城** 趙州 **千秋臺** 高邑漢光武至鄙因

此 **鵝鴿井** 臨城即沛 **百暢亭** 臨城 **瀝城** 澤藪周百

餘里多魚藕菱芡之利 **蕪蕪亭** 之濱今隸饒陽

每歲飢土人賴以全活 **蕪蕪亭** 之濱今隸饒陽

界即馮異進 **伏羲臺** 新樂有碑字

光武豆粥處 **伏羲臺** 新樂有碑字

名宦周樂羊 壽子孫因家焉樂殺其後也 **漢左雄**

冀州刺史門杜請托秦按貪 **蘇章** 冀州刺史有

獨自二千石以下一無所容 **蘇章** 冀州刺史有

守章行部至設酒甚懽守自慰曰我有二天矣

章曰今日與故人飲者私恩明日刺史按事者

公法也遂 **賈琮** 字孟堅冀州刺史舊制傳車驂

正其賊罪 **賈琮** 字孟堅冀州刺史舊制傳車驂

遠聽糾察美惡豈可垂帷裳以自 **皇甫嵩** 拜車

蔽乎命御者奉之郡縣聞風震竦 **皇甫嵩** 拜車

軍領冀州牧初鉅鹿張角稱天公將軍弟寶稱

十萬皆著黃巾為標幟角稱天公將軍弟寶稱

地公將軍弟梁稱人公將軍旬日之間天下響

應嵩與中郎將朱雋合兵進討斬首數萬級角

等悉擒嵩奏請冀郡一年田租以贍饑者百姓

歌曰天下大亂今市為墟毋不保子兮妻失夫

賴得皇甫 **范滂** 冀州歲荒盜起詔滂按察之滂

今復安居 **范滂** 冀州歲荒盜起詔滂按察之滂

綬 **南北朝封隆之** 北齊時四為冀州刺史每臨

去 **南北朝封隆之** 北齊時四為冀州刺史每臨

後神武過冀追述其 **隋趙熒** 字通賢冀州刺史

德為之流涕者久之 **隋趙熒** 字通賢冀州刺史

斗鍬尺置之肆間百姓稱便上聞而嘉焉詔天

下如其法嘗有盜田中蒿者為吏所執熒曰此

直隸

刺史不能宣化彼何罪也慰諭遣之令唐鄭放

人載蒿一車賜盜盜感泣過於嚴刑刺史詔宰顏

相諸王以上祖送洛濱放至官以治最聞

果卿恒山太守安祿山叛其將史思明攻恒山

支解之忿夜戰守城陷被執賊脅使降罵賊不

定州安撫使歲饑設法行賑全活者七百萬人

五代以來學校久廢琦葺舍宇課諸生絃誦比

之鄒魯琦嘗夜作書令一卒持燭于旁卒他顧

燭災公鬚公以袖拂之而作書如故軍中感服

其子忠彥亦知定州州人慶曰宋祁鎮定州時

此老相公子也吾曹可安枕矣路以將相大臣領

二無事時以鎮為理所有事則遷治定上然之

李冲知信都縣有善政與南宮令劉摯清河王

巖叟知安喜縣有法吏罷居鄉里導人為訟巖

救後不造不當呂公著嘆曰邊民疲弊如此獨

死讞而為蘇軾足又奏勉保甲及兩稅折變料

朕言之耳事孫固地真且久吏爭弗能還固微

民咸德之正管師仁知定州承詔增陴浚隍繕

疆地二百里萬轉與賓客元史天澤五路等處

日而萃眾十萬使敵不疑元史天澤五路等處

燕集以示閒暇主將欲盡誅郡人天澤明暴昭

唐鄭放

顏

宋韓琦

宋

宋

宋

宋

宋

宋

宋

宋

宋

宋

宋

宋

宋

宋

宋

宋

宋

宋

知府務寬大不拘小節每公餘日進生徒講授
不倦邑有奄官竊政或勸其附之澤即具一棺
于堂後曰吾身豈附人哉已
擬附諸棺矣奄仍不能為禍
久旱尺寸皆民歡呼曰兵道兩與巡按李模
之禱所至即雨民歡呼曰兵道兩與巡按李模
同心為政訪求利病
不三月與除殆盡
王端冕 趙州知州北兵攻城
陷被執不屈
縛諸樹射死

人物

周荀况

即荀卿趙人仕楚

列國

樂毅

靈壽人

後燕昭王拜為亞卿伐齊下七十餘邑封昌國
君後奔趙封望諸君漢高帝時求毅後得其孫
曰叔封廉頗趙人頗相如以使秦不屈拜上卿
之樂鄉廉頗位在頗右頗宣言必辱之相如每
稱疾引避舍人皆以為為耻相如曰此先國家之
急而後私讐也頗聞之肉袒負荆造門請罪卒
成勿頸之交庾道季云廉藺雖
千載上死人懷懍猶有生氣
藺相如 趙人持

秦負約完壁而歸奉趙王會秦渾池李牧 趙人
請秦王擊在終不能勝趙皆其力也

將守鴈門大破匈奴 趙勝 趙公子最賢食客常
十餘萬封武安君 趙勝 數千人隣有釐者勝

美人見而笑之其人造門願得笑者頭勝不聽
後門下客引去者過半勝恠問之或曰君愛色

而賤士士故去耳遂斬笑釐者頭謝罪門下客
復來秦圍趙邯鄲急盡散家藏饗士得死士三

千人秦圍趙邯鄲急盡散家藏饗士得死士三
濁世之佳公子也與齊孟嘗楚春申魏信陵稱

四漢李左車 韓信用其策下燕齊諸郡 毛公 名
趙人精詩學 田叔 召叔按梁孝王還報曰陛下

世稱毛詩學 田叔 召叔按梁孝王還報曰陛下
無以梁事為問若梁王不伏誅是廢法如其伏

相民問訟王苛取者若干人叔陽怒而答之曰
王非若王耶王聞之大慚發錢使叔償民間叔

曰王自行之不爾是 崔駟 字亭伯安平人祖父
王為惡而相為善也

直隸

出宛獄二千餘人駟博學有才以詞賦名世乎
 瑗遷濟北相稱宿德大儒瑗子寔舉孝廉官至
 僕射語文學世 **崔琦** 字子璋駟之族游學京師
 家崔其翹楚矣 **崔琦** 以文章著梁冀慕其才折
 節引納琦作外戚箴進冀不省復成白鵠賦以
 寓諷冀怒曰君何激刺之過耶因遣琦歸尋令
 刺客陰求殺之客見琦於壟上且耕且詠不忍
 害乃以實告曰將軍索子急可亟自逃吾亦從
 此逝 **晉張載** 字孟陽安平人博學能文章入蜀
 閣累官中書侍郎弟協少有雋才為 **劉琨** 字越
 河間內史亢亦嫺詞賦時號三張 **劉琨** 石中
 山人侍中太尉少與祖逖友志在討逆每枕
 戈待旦曰恐祖生先我着鞭詳晉陽名宦 **南**
北朝甄彬 定州人嘗以束苧就寺僧質錢後贖
 僧僧酬以半彬曰五月披裘 **蘇瓊** 字珍之武強
 負薪豈拾遺金者耶竟不受 **蘇瓊** 人清河太守
 郡父老嘗獻瓜二頭瓊置梁上終不割有沙門
 入謁意在理債瓊竟日與之談立沙門無從啓

口弟子問故沙門曰每見府君徑將我入 **陸奉**
 青雲間去向何由得論地上事耶遂焚其券 **陸奉**
 高邑人安貧博學少與崔浩善浩為司徒奏徵
 奉中秘以疾辭州邑強之出不得已入京浩留
 宿數日惟譚叙平生絕不及朝事浩每欲 **魏收**
 諷之拜官竟莫能發一語即復掉臂而去 **魏收**
 字伯起曲陽人官僕射與溫子昇那郃稱北朝
 三才少隨父赴邊欲以武奮鄭伯調之曰魏郎
 弄戟多少收慚遂折節向學夏月坐版床隨蠶
 陰誦讀積年牀板為之脫滅上南狩賦見褒典
 起居注伯謂曰卿不遇老夫猶應走 **魏愷** 曲陽
 兎京洛號收曰驚蛰蝶譏其輕薄也 **魏愷** 人北
 齊召青州長史不就顯祖怒曰何物漢子故途
 我命問愷死與長史孰優愷曰能殺臣者陛下
 不受長史者愚臣 **李元忠** 元忠棘人齊神武東出
 也顯祖大奇之 **李元忠** 元忠下車獨坐擘脯酌
 濁酒相迎神武未即見元忠下車獨坐擘脯酌
 酒謂門者曰本謂公招延英傑今聞國士至不
 告神武遂折節見之孫騰司馬子如嘗共詣元

忠逢其擁衾樹下使婢卷兩褥質酒呼妻出衣
 不曳地二人相顧歎息而去大餉米帛受而散
 之貧者仕東 **李謚** 字末和趙州人杜門却掃絕
 魏累官侍中 **李謚** 跡下帷每歎曰丈夫擁書萬
 卷何假南面百城幼師博士孔番數年後璠就
 謚請業同門生曰青成藍藍謝青師何常在明
 經 **唐李守素** 嘗與論北地人物歎曰肉譜虞世南
 畏 **魏徵** 字玄成晉州人太宗朝諫議大夫狀貌
 也 **魏徵** 不揚有膽氣犯顏敢諫雖上怒甚而徵
 神色自若議者謂賁育不能過封鄭國公及卒
 上歎曰朕亡一鑑矣每登凌烟閣弔其像賦詩
 傷 **李嶠** 字巨山贊皇人少時夢人以雙筆贈文
 之 **李嶠** 日有名官御史申救狄仁傑聲著於朝
 拜鳳閣舍人一時制冊皆出其手武后 **甄濟** 字
 多殺無辜嶠前後切諫即忤旨不顧也 **甄濟** 孟
 成無極人隱居青巖山遠近高其節環山不敢
 樵采安祿山累辟府中不得已強出後察祿山
 有異志遂托疾歸祿山反緘刃授使者曰即不
 起斷其頭來使至濟引頸待刃使嗟歎而去

魏知古

深州人官黃門侍郎時盛夏朔玉真觀
 宋璟曰叔向古遺直子產 **李百藥** 字重規定州
 古遺愛兼之者其魏公平 **李百藥** 字重規定州
 尤長五言七歲時坐客有譚徐陵文者云藉琅
 邪之稻眾皆不省百藥進曰傳稱邠人藉稻注
 云邠在琅邪開陽縣客驚歎曰神童幼多疾祖
 母以百藥名之年八十五太宗手詔曰卿何齒
 之老而才之壯也 **崔湜** 字澄瀾定州人執政時
 累官至宗正卿 **崔湜** 字澄瀾定州人執政時
 賦詩馬上宗正卿 **崔湜** 字澄瀾定州人執政時
 與位可致其年不可及也 **李栖筠** 贊皇人莊
 度宏遠有文章名累官御史大夫諤諤不附權
 勢喜獎人善而樂人攻已短天下士推重稱爲
 贊皇 **劉禹錫** 字夢得定州人自謫所召還執政
 公 **劉禹錫** 者欲任南省會禹錫作玄都觀詩
 當路謂其譏忿出守蘇 **郎士元** 字君胄定州人
 州以政最賜金紫服 **郎士元** 字君胄定州人
 名官 **孔巢父** 字弱翁冀州人自少力學有聲與
 刺史 **孔巢父** 李白韓準裴政張叔明陶沔隱徂

直隸

徠山號竹 **李絳**字深之贊皇人元和中與李吉

直嘗編次君臣成敗十五卷奏上憲宗列 **李翱**

屏便坐每閱之歎曰絳言骨鯁真宰相也 **李翱**

得其實若訪人官修撰時疏言史官紀事多不

諛詞也安可傳信後世願勅考功太常史館勿

受詔可之翔性峭鯁嘗面斥宰相李逢吉之過

出為廬州守 **李德裕**字文饒相李逢吉之過

卒諡曰文 **李德裕**字文饒相李逢吉之過

元和後用兵宰相或廢休沐或夜深乃罷惟德

裕從容裁 **宋曹彬**母以百玩羅其前彬左手持

决晏如也 **宋曹彬**母以百玩羅其前彬左手持

干戈右手持俎豆復取一金印人皆異之詔拜

西川使伐蜀蜀平諸將多收子女玉帛彬橐中

惟圖書數卷而已及下江南誓不 **韓億**字宗魏

妄殺為宋良將第一封魯國公 **韓億**字宗魏

官少傅諡忠憲知亳州時次子綜自西京歸

省公置酒召僚佐坐間忽問綜曰聞西京有疑

獄奏鞫者其詳云何思之未能對公遂索杖大

詎曰汝食祿朝廷為一郡倖大辟尚爾舍糊細

務不舉可知矣何以報國必欲撻之眾賓力解

方已諸子皆名臣綜刑部郎絳參知政事封康

國公續尚書僕射諡 **李昉**饒陽人累官平 **曹利**

莊敏維太子少師 **李昉**章事卒諡文正 **曹利**

用 **契丹**求割地力拒之歷朝年久忠蓋不渝坐

罪貶死天 **田况**信都人少卓犖有大志夏竦經

下冤之 **田况**信都人少卓犖有大志夏竦經

事仕至樞密副使卒諡宣簡况寬厚明敏有文

武材與人若無不可其所守人不能移有奏議

卷二十 **曹瑋**彬第三子沉勇有謀通春秋三傳李

十九舉措如老成平居甚閑暇及師出多 **賈昌**

奇計神速不可測累樹戰功卒諡武穆 **賈昌**

朝 **張存**人冀州

官禮部尚書出入中外七典州麾更持漕 **王醜**

節皆錚然有聲卒諡恭安司馬光其婿也 **王醜**

直隸

臨城人官鹽鐵都使時馬季良恃章憲后姻家
 欲置權務驥曰與民競利非國體也力爭罷之
賈達軍節度使請不俟郊赦贈三世官神宗曰
 達武人能有念親 **王德用**趙州人累功遷集慶
 之志其特聽之親 毅面黑時號黑王相公後遷
 各聞四裔狀貌為相契丹使至謂德用曰天子
 樞密使適富弼為契丹使至謂德用曰天子
 以公典樞密用富公 **劉絢**常山人力學不倦明
 為相將相皆得人矣 **劉絢**於春秋韓維王巖叟
 薦之皆不就程顥每為人言他人之學 **褚承亮**
 敏則有矣未易保也若絢吾無及焉
 真定人金幹離不破真定拘集境內士試之承
 亮匿不出軍中押赴對策策問二帝無道失信
 承亮曰君父之罪豈臣 **金楊伯雄**藁城人為右
 子可得言長揖而出 **金楊伯雄**補闕海陵嘗
 問治天下之道何貴對曰貴靜顯宗在東宮時
 伯雄為少詹事集古太子賢不肖為書號瑤山
 往鑒官至翰林學 **楊伯仁**伯雄弟讀書一過成
 士承旨卒謚莊獻 **楊伯仁**誦累遷翰林直學士

海陵嘗夜召賦詩未二鼓奏十詠海陵解衣賜
 之世宗嘗曰自韓昉後有翟永固今則伯仁而
 已 **李杲**從易州人世以貴雄鄉閭杲幼歲如醫藥
 性高審少所降屈士大夫非危急疾不 **元李冶**
 敢謁時以神醫目之所著有東垣十書 **元李冶**
 樂城人世祖聞其賢召問天下當何以治之對
 曰有法度則治控名責實則治進君子退小人
 則治世祖即位召為學士以老病辭買田封龍
 山下聚徒自給率年八十八所著有敬齋文集
安熙藁城人早承家學慕保定劉因方造門而
 之書即尊信乃從因門人問其緒說及得朱子
 數十年四方來學者多所成就垂 **明崔亮**字執夫
 為禮部尚書凡官員親屬冠服之禮園丘從祀
 正祀日月星辰太歲及大朝會常朝內外官員
 辭謝奏事侍班等禮皇太子及羣臣賜坐殿上
 坐墩墩制其他如祭旗燻于當祭之月宗廟時
 祭用四孟月及歲除凡五祭清明等節止備時
 物薦享又奉命定大射禮儀頒于學校皆允行
 直隸

之時禮儀草創而亮引李琦元氏人拜御史會

証考據多本經典云琦往琦接引趙佗呂嘉論以順逆禍福之理安

南感悟悉還侵地後占城與安南作惡復命琦

往論之西洋諸番有事悉令往曹鼎字德恒寧

焉所至無不款服仕至禮侍郎得繁劇一職改泰

疏通爽俊初為教官不樂願得繁劇一職改泰

和典史益進學不倦遂登進士第入閣秉政及

于土木石瑤字邦彥藁城人初居翰林勵志不

之難石瑤殖貨利及官冢宰黜陟公明弗為

權勢所奪作相後持論堅確三封內批致政歸

行李不滿一輿其剛方正直始終不變卒謚文

介白圭字宗玉南宮人凝重簡默喜怒不形仕

閉門坐臥請謁者至多不得見而去嘗再與征

討有戰功從未令家人冒功得官卒謚恭敏

張益對明亮上日為響張宋登春字應元新河

大鷺池因號鵝池生少嗜酒家貧不能常得酒

則時時發憤讀古人書通繪事求者輒不應時

時為小詩輒自喜不欲以示人壯而遊跡幾遍

天下囊中無一錢自隨以是數窮餓即窮餓不

肯輕見一貴人貴人或物趙南星字夢白高邑

色之稍拂意竟掉頭去宰疏絕請托有挾求

考功當大計澄汰流品于時相私人不少假坐

是奪職既而總西臺晉冢宰疏絕請托有挾求

者立白其私忤魏奄意謫戍代州坐短轅携殘

忠張鳳字子儀安平人仕南戶部尚郝奇遇字

毅栢卿人世為農無心仕進優游畎畝崇禎甲

明栢卿人變恨不能倡義討賊謂其妻曰吾欲死

申爾能從乎妻曰夫子將蹈高節妾請先之即

義爾能從乎妻曰夫子將蹈高節妾請先之即

飲藥死次日瘞之祖塋之側乃召親舊相承訣

乎奇遇悵然曰是何言士固有志豈身死以甚

列女王孝女名舜趙人父子春被從兄長忻所害時女甫七歲與二妹中夜持刀入長忻家殺之不肯適人乃與二妹中夜持刀入長忻家殺之以告父墓因詣縣請罪姊妹爭為謀首州縣不能決帝特原其罪

仙釋張果隱中條山得長生術唐武后遣使召之即死後人復見恒山中立帝命李嶠往聘乃至肩輿入宮帝親問治道神仙事欲以玉真公主降之果堅辭還山賜號通玄先生

順德府東界廣平府威縣南界廣平府永年縣西界山西遼州和順縣北界真定府栢鄉縣自府治至京師一千五百里糧四萬二千石

建置沿革禹貢冀州之域天文昴分野周為邢國地後屬晉戰國屬趙秦置信都縣屬鉅鹿漢屬鉅鹿常山郡隋曰邢州唐曰鉅鹿五代梁曰保

義唐曰安國宋曰信德元明為順德府領縣九

邢臺秦信都魏襄國隋龍岡宋邢臺**沙河**隋縣唐南和漢縣唐

平鄉漢癭陶魏平**廣宗**漢堂陽後漢廣宗**鉅鹿**漢南和

漢南和**唐山**古栢人邑唐**內丘**漢中丘**任**漢鹿唐起州

形勝依山憑險當四方之衝

山川**百花山**府城南**石門山**邢臺石季龍進**湯山**沙河

石室幽勝下有**干言山**唐山衛詩出宿於**堯山**湯泉可療疾**蓬鵲山**內丘相傳扁鵲將**孤山**此出五色文石**龍岡**府城西北一名石井岡唐改內丘山

營軍所鑿相傳石勒時大旱佛圖澄於此掘一死龍呪而祭之龍騰空而上雨即降

河南濁漳河平鄉源出山西潞州發灋河上接

南和流真定界元郭守敬嘗議灋河失廣阿其故道沒民田千餘頃開之即田可耕矣

澤鉅鹿一名大陸產菱礪水內丘其水洗腸源內丘佛圖澄洗腸於此

土產白瓷解玉沙邢玄精石

關梁豫讓橋府城內讓為智伯報讐行刺趙襄子于此又山西趙城縣亦有豫讓橋

龍岡驛邢臺中丘驛內丘

祠廟堯祠堯山郭巨廟內丘

陵墓石勒墓邢臺偽號宋璟墓沙河碑刻尚存顏真卿筆

古蹟祖乙都即今邢臺建平城邢臺石勒定都時築蘇秦亭沙河秦激

張儀說秦使人尾其後資以金帛車馬即此地南蘇城平鄉春秋齊國伐夏晉取蘇即

此漢沙丘臺平鄉紂所築始皇東巡回崩于沙丘即此柏人城唐山

為縣祖過此欲宿心動問縣何名曰柏人柏鄉城唐山

高祖曰柏人迫于人也不宿而去堯所築渚陽城任縣一名張城晉將王浚

名宦漢謝夷吾字堯卿鉅鹿太守多惠政隋劉曠

平鄉令民有訟者輒論以大義不加刑期年風俗一變固固生草庭可張羅及去吏民無少長

泣送百里外宋邊肅知邢州會契丹入寇真宗在澶

不發督丁壯乘城闕諸門悉所部兵陣以待契丹騎薄城下肅與戰小勝契丹莫測居三日引

去劉恕鉅鹿縣主簿潛心書史發姦王汾知邢州

摘伏一時能吏自以為不及

水利導諸渠溉民田數萬頃初泐建言論者以
為無益已而邢州民有爭渠至殺人者始知泐
所建**金李復亨**復亨盡召里中人至使牛家率
牛徧過之至一人前牛

忽驚躍詰之乃引服 **明蕭翼**廉執事敬比去
宦囊一已 **唐澤**堤一百八十里

人物 **漢侯芭** 鉅鹿人少肆力于學狀游四方從 **孟**
敏 字叔達鉅鹿人嘗客游太原荷甌墮地弗顧

秦奇之因勸力 **時苗** 字德胄鉅鹿人 **南北朝游**
學卒以成名 魏太武時與高允輩並著風節

雅 字伯度任人 魏太武時與高允輩並著風節
牧羊以壺漿備人作書地上習之雅見而泣下

典衣贖之歸力學成名士官至大鴻臚雅薦也
唐宋璟 字廣平南和人立朝耿介多大節中興

京留守遣內侍楊思勗迎之璟不交一語思勗
素貴幸歸訴于上上益重璟方困下僚時蘇味

道為直指璟投以梅花 **潘好禮** 宗城人舉明經
賦蘇擊節歎賞名遂振 **潘好禮** 高第雅負風節

開元初為邠王府司馬王農月出獵好禮乃臥
馬下諫曰禾稼盈野王安得非時暴民田請先

踐殺司馬 **李嗣真** 相人累官太常丞武后嘗
王慚而退 **李嗣真** 問以儲貳事對曰程嬰杵臼

存趙孤古人嘉之 **李元愷** 邢州人博學善天步
后悟中宗乃得安 **李元愷** 律曆性恭慎未嘗評

鷲人宋璟嘗師之既當國遺以束 **李懷遠** 相人
帛將薦之朝拒不答卒年八十餘 **李懷遠** 少

孤嗜學宗人欲籍以高蔭懷遠辭曰因人之勢
高士耻之乃擢四科第累官至同平章事既貴

益素約不治居室常 **李景伯** 懷遠子仕為諫議
乘欵段馬卒諡曰成 **李景伯** 大夫中宗宴侍臣

酒酣命為回波詞眾以諂言 **宋魏廷式** 宗城人
進景伯獨為箴規語以諷 **宋魏廷式** 少明法

學有膽氣官益州轉運使嘗入奏事太宗謂有
事當白中書廷式曰臣遠乘驛而至以機事上

直隸

聞願取斷宸衷非為宰相來也即不時李玘城

召對稱旨歷知數州所至以嚴明稱

負土築墳又以二代之諸族父母稟葬未盡禮

築之三年成六墳知府張知白以狀聞詔賜粟

帛里中有母在而析產者聞玘被旌兄弟漸懼

復同元劉秉忠那臺人蚤遁迹浮屠博學多材

留置左右迄下江南常諷世祖以天地好生為

德世祖即位領中書省事益以天下為已任建

國號定都邑頒章服立朝儀凡事有關於郭守

敬那臺人幼從劉秉忠游張文謙薦之於世祖

命治曆乃徧考諸書夜測驗董朴幼強記師

推算極為精核曆成拜太史令董朴幼強記師

事樂舜咨劉道濟有求道之志所學自六經及

孔孟先儒微言莫不融貫其旨為學清而道和

而介學者稱林起宗內丘人自幼力學嘗從劉

為龍岡先生

教授於鄉後學多宗之嘗著志學指南心學淵

源二圖及大學論語孟子中庸諸圖孝經圖解

等明侯公軍餉靖難兵至被執不屈死崔恭克

列女房氏

鍾鹿人年十六為魏溥妻溥遇疾且卒

仙釋潘師正

宗城人隱姑嵩山道遙谷高宗幸東

廣平府

東界山東東昌府臨清州西界河南彰德府武安縣南界河南彰德府臨漳縣北界順德府南和縣自府治至京師一千九百九十里

建置沿革禹貢冀州之域天文昴分野春秋屬晉

戰國屬趙秦屬邯鄲漢曰廣平曰平干隋曰武

安唐曰洛州元曰洛邢明為廣平府領縣九

永年漢曲梁曲周漢縣魏肥鄉漢蒲縣地雞澤

漢廣平邯鄲古起都廣平漢成安古軋地威

隋維澤邯鄲秦邯鄲廣平漢成安魏威

形勝北通燕涿南接鄭衛萬山盤礴肘翼太行

山川邯山府城西今名聰明山宋陳薦耳浮丘山肥

紫山邯鄲時有紫氣覆頂故名趙封趙奢紫荊

山廣平洛河遼州太行山西河邯鄲漳河廣平成安

界董塘陂曲周晉劉牢之救符丕滏水府城

關梁臨洛驛永叢臺驛邯鄲

祠廟呂仙祠邯鄲唐開元中呂翁嘗息于此遇少

翁以枕授生日枕此當令子榮達如意生枕之
夢抵舍娶崔氏女甚麗尋舉進士歷官中書令
年八十卒及寤顧翁在旁主人炊黃梁
木熟謝曰先生教我矣後人因立祠

陵墓英陵清河漢章帝子清河甘陵冢清河安帝

毛遂墓府城冉耕墓永年藺相如墓邯鄲樂毅墓俱

廉頗墓清河與宋璟墓邯鄲李沆墓肥鄉

古蹟葛葉城 肥鄉武靈人築 **列人城** 肥鄉列人 **邯溝城** 肥鄉

呼桓公城 **王郎城** 邯鄲天子氣詐稱成帝子率車

騎數百入邯鄲 **藜臺** 邯鄲趙武 **說法臺** 成安達

借號即此地 **甘陵城** 清河漢 **清陽城** 清河漢縣 **鯨隄** 清河

說法於此 **臺** 白順德府廣宗縣 界來縣治水時築

名宦周趙勝 即平原君秦圍邯鄲急勝求救于 **唐**

韋景駿 肥鄉合漳水泛溢景駿築堤數十里功

言去後為趙州長史道出肥鄉民爭進牛酒有

小兒數輩在景駿問何故來對曰耆老為我言

學廬館舍橋障皆 **宋寇準** 成安令每期會賦役

公所治所以來也 **宋寇準** 未嘗嚴限惟具鄉里

姓名揭之縣 **曾有開** 知洛州有豈弟之 **郭諮** 通

門莫敢後者 **曾有開** 政時稱為循吏

利軍搨肥鄉縣令時田賦不平歲久莫治諮閉

閤數日以千步方田法四出量括遂得其數除

無地之租者四百家王無租之地 **明秦民悅** 廣

者百家收賦八十萬流民皆復 **明秦民悅** 平

却府剛毅開敏能卓然自立故政出公平而百

廢具舉活冤獄一十九人招流亡六千餘戶勘

荒田馬地三十餘頃 **高佑** 字天錫上海人廣平

士民愛之為立生祠 **高佑** 知府操履清慎一室

蕭然晏如也一日偶令所部市茶邑令密置

銀二錠祐啓之笑曰爾謂我有求耶却還之

流寓魯仲連 齊人秦圍趙急魏使新垣衍說趙帝

蹈東海死耳秦將聞之引去衍曰吾乃知仲連

為天下士平原君以千金贈之仲連笑曰所貴

乎士者為人排難 **熊繡** 以御史巡河過廣平寒

解紛也敢望報耶 **熊繡** 甚借守裘後還之守以

鄉里故製一裘 **劉劭** 字孔才邯鄲人魏散騎侍郎受詔

遺之竟御不受 **劉劭** 集五經羣書作皇覽上嘉歎之時

人物 **劉劭** 集五經羣書作皇覽上嘉歎之時

外興軍旅內營宮室劬進南北朝傅永字修期

許都洛都二賦寓諷諫焉南北朝傅永字修期

擊魏兩月間討平寇亂獻捷者再帝歎曰上馬南北朝傅永字修期

射賊下馬作露布惟傳修期耳年八十餘尚堪南北朝傅永字修期

宋李沆字太初肥鄉人真宗朝拜相日取水南北朝傅永字修期

方艱難不然則留意于土木祠禱之事矣後果南北朝傅永字修期

驗王旦歎曰李文靖真聖人世論宋初得大臣南北朝傅永字修期

體者沆為首稱嘗曰吾在政府無他長但有建南北朝傅永字修期

議務更張喜激昂者悉報罷聊用補國耳南北朝傅永字修期

遣使持手詔欲封劉美人貴妃沆對使南北朝傅永字修期

者引燭焚詔附奏曰臣沆以為不可南北朝傅永字修期

曲周人為吏部侍郎金人寇京師邀帝入營若南北朝傅永字修期

水從行金人逼帝易服若水抱持而哭大罵不南北朝傅永字修期

屈遂遇害金將粘罕曰南朝忠南北朝傅永字修期

臣惟李侍郎一人而已謚忠愍南北朝傅永字修期

官參知政事嘗曰宰相不當事南北朝傅永字修期

細務但一心正兩眼明足矣南北朝傅永字修期

大名與姚樞許衡講明道學尋還鄉世祖聞其南北朝傅永字修期

賢召至首以三綱五常誠意正心為言後世祖南北朝傅永字修期

召問欲求如唐魏徵者乃薦許衡史天澤時平南北朝傅永字修期

章王文統用事默力詆其學術不正後果敗山南北朝傅永字修期

元明善清河人五

昭文館大學士卒謚文正南北朝傅永字修期

邃春秋為翰林直學士詔節尚書經文譯之以南北朝傅永字修期

進每奏一篇帝必稱善曰二帝三王之道非卿南北朝傅永字修期

莫聞也眷遇之南北朝傅永字修期

明王濬威縣人為御史巡按所南北朝傅永字修期

隆當時莫並南北朝傅永字修期

鄖陽巡撫練兵儲糧民安盜息兵部尚書王越南北朝傅永字修期

生平氣岸嶄然少許可獨為經綸治化卷以贈南北朝傅永字修期

之南北朝傅永字修期

申佳胤永年人仕太僕寺丞奉使近畿聞寇南北朝傅永字修期

謂何祈自脫耶貽子書曰行已曰義順數曰命南北朝傅永字修期

義不可背命不可違在朝在野無二道也城破南北朝傅永字修期

之南北朝傅永字修期

殷淵字仲泓鷄澤人平生剛介多大節從父南北朝傅永字修期

父猶事君不以諛諾為恭闖賊踞城淵率山中南北朝傅永字修期

義勇入城擒賊偽令踉蹌走乃發喪為先帝行南北朝傅永字修期

哭臨禮尋以丹孤南北朝傅永字修期

不支為賊所殺南北朝傅永字修期

不支為賊所殺南北朝傅永字修期

不支為賊所殺南北朝傅永字修期

列女崔氏

清河人適榮陽鄭誠生子善果誠以戰

曰昔夫為不義棄兒為不慈吾趙元楷妻

則安忍乃截髮割耳以明節

人隋末遇賊欲污之崔曰吾士大夫女為僕射

子妻義不受辱賊縛崔於床崔給賊釋之因抱

樹而罵曰任加刀鋸卒被殺元趙氏

楷後得殺崔者支解以祭其墓趙氏宋貝州人

趙有殊色劫致之欲納為妻趙罵賊求死賊不

忍殺使人守之趙給曰必欲妻我且擇日禮聘

賊信之命歸其家具幣盛輿從以迎趙與家

人訣登車而去至州解揭簾視之已溢死矣

大名府

東界山東東昌府冠縣西界河南彰

德府臨漳縣南界河南開封府封丘

縣北界山東東昌府館陶縣自府治

至京師一千一百六十里糧一十四

建置沿革禹貢冀兗二州之域天文室璧分野商

舊都周封武庚於此春秋為晉地戰國為魏衛

之境漢曰魏郡魏曰陽平後周曰魏州隋曰武

陽唐曰天雄五代唐陞為東京曰興唐尋改鄴

都晉曰廣晉漢曰大名宋陞為北京金曰安武

元復為大名明朝因之領州一縣十

元城古沙麓地漢魏貴鄉大名後周魏州隋武南樂漢

昌魏昌樂隋繁魏古洹水漢魏清豐漢頓丘地

水五代南樂魏縣隋漳陰清豐唐清豐

內黃殷河亶甲居相滑古衛地

漢漢陽開州古澶淵漢頓長垣古匡邑漢長東

隋滑州開州丘唐澶州長垣古匡邑漢長東

明漢東昏莽改東明

形勝屹屹魏土襟山帶河股肱要地

山川沙麓山府城東漢書云王翁孺徙魏郡委粟里元城建公曰昔春秋沙麓崩晉史

十之曰後六百四十五年當有聖母出翁孺徙居正值其地日月當之後翁孺生禁生女政

君即元后也平帝幼弱秋山清豐帝嘗葬此山之陰大伾

山濟縣峰巒秀拔禹導河至此一名黎陽山浮丘山濟縣峰列三層宋濟

州故城在山之西天聖初忽陷為湖移城此山之半紫金山濟縣山無餘土翠石稜峻

可愛相傳古玉女脩真於此上有仙跡白馬山滑縣昔有白馬羣行山上悲鳴則河

決白雲山東善化山濟縣又名枉人山相傳同

山濟縣相傳武王伐紂紂殺比干於此故名鮒鰓山開州舊頓丘縣一名廣陽山

海經顓頊葬其陽九嬪葬其陰四蛇衛之衛陽山開州居陽博望岡內黃

雕馬河大名漳河魏縣有舊漳新漳西北流至府城界衛河自衛輝達內黃

濬縣與淇漳滹沱諸水合流至直沽入海滑河滑海河經北而東滑最大自洛以西百水

皆會於滑唐沈亞之嘗作魏滑分河錄淇水濬縣濮水開州相傳莊子垂釣處

黎水衛河淇水合流至黎陽故城為黎水高雞泊府境唐中和末宰相王鐸出為

義昌節度過此樂彥植子從訓利其裘馬妾侍伏兵劫鐸家屬吏佐三百餘人皆遇害時朝廷

微弱不能治其寬長豐泊濬縣按地理志天下水名泊者有二一日梁山二日長豐

今為牧馬地矣鷓鴣陂內黃周八十里蒲魚之利士人所資

王產紫草 枝頭乾 紫斑石出濬縣善化南粉

關梁博望關內黃黎陽津滑縣靈昌津

開州靈昌津滑縣靈昌津滑縣

靈昌津滑縣靈昌津滑縣

靈昌津滑縣靈昌津滑縣

滑縣境舊名延津石勒伐劉曜至河濱水偶結得濟訖水泮勒號曰靈昌

祠廟 顓頊廟 開州比干廟 衛靈公廟 俱長 狄梁公

祠 府城南仁傑嘗為魏州刺史多祠 惠政民立祠祀之李邕作碑記

陵墓 顓頊陵 帝譽陵 俱滑 殷中宗陵 內黃 蘧伯玉

墓 垣子路墓 有三一在清豐一在開州 汲黯墓 開州 李密

墓 大伾山下 倉頡冢 南

古蹟 五鹿墟 府城東左傳晉公子重耳乞食 百花

塢 府城內宋王拱辰留守日置 馬陵道 府城東南即孫臏處 晚

香亭 府城西舊府治韓琦留守時重九日燕諸 看黃花晚節香其後代者謂 昌意城 南樂界黃

公能全晚節遂以晚香名亭 公能全晚節遂以晚香名亭 昌意城 帝子昌意

築 金隄 上接清豐下入南樂 柯城 內黃春秋襄

此 雍榆城 濟縣春秋叔孫豹率兵 朝歌城 西紂

所都也其南 黎陽倉 大伾山北麓隋煬帝所置 有糟丘酒池

枋頭 濟縣曹操以淇水口下大枋木以成堰遏 容垂所敗 鹿臺 鉅橋 俱濟

即此地 水堂 滑縣治歐陽 春秋時衛 顓頊城 開州一名東郭城 澶淵城 開州

春秋時衛 顓頊城 開州一名東郭城 澶淵城 開州 春秋公遷此 顓頊城 即顓頊故都也 趙鞅納荆

春秋會盟于澶淵宋神 戚城 開州趙鞅納荆 宗時河決澶淵城即此 濮陽城 開州後魏縣隋改

明城 開州漢東昏縣 濮陽城 開州後魏縣隋改 治旄丘 開州郵風旄丘 清丘 開州左傳 延丘 開州

此 旄丘 之葛兮即此 清丘 盟于清丘 延丘 開州

黃真已 卷之二 直隸

左傳延陵季子造衛說蘧伯玉曰衛瑕丘昔公多君子未有患焉蓋季子嘗憇此丘

也死則我欲葬焉或即此

上侍者數百人仲叔圉諫曰昔桀紂行此而復亡今君寵妾無乃盛歟靈公盡出之民大悅

關隄 開州古黃河岸北衛詩乘黃河故道

清豐東明 瓠子口 開州西南漢武帝時河決濮

皆塞之帝因封禪還自臨決河沉白馬蒼壁合

從臣自將軍以下皆負薪寘河口作歌二章悼

功成之難卒塞瓠子 鶴城 長垣衛懿公養鶴

築宮其上曰宣房 龍城 長垣關龍 漆園

城 東明相傳莊 譙鐘 相傳魏太武時所鑄守清

有一守惡之棄于衢明嘉靖中樂護為守祭而

懸之扣之不揚意甚不悅忽夢大眾宣于鐘所

再叩之音 九思亭 舊府治宋文彥 牽城 內黃春

果洪亮 齊人衛人 繁陽城 內黃趙將廉頗伐 昆吾城 開

于牽即此 漆城 舊長垣邯鄲伐 頓丘城 清豐衛

城東夏昆 吾氏所築 魏臺 魏縣魏文 干城 頓丘舊縣衛風

涉淇至于 頓丘即此 魏臺 侯所築 干城 頓丘宿于干即此

鯨堤 開州鯨治 荆曠臺 頓丘上望鄭軍投車處

名宦 周仲由 以三善稱 漢王尊 東郡守河決金堤

親執圭璧請以身填堤次吏民數千人爭 王賀

叩頭救止因露宿河干俟水却方還舍 稱翁孺為繡衣御史決獄魏郡多所寬釋以不

萬餘矣後世其有與乎女孫即孝元后歷漢四 公莽而 仇覽 一名香蒲亭長有陳元者母訟其

王氏絕 仇覽 不孝覽驚曰守寡養孤柰何欲致 直隸

子于法母感悟而去親至其家諭元以大義卒

成孝子邑令王渙曰不罪陳元少鷹鷂之志覽

如鷹鷂不唐李邕其眉目秀異所至觀者如堵

車不得前政宋寇準知天雄軍契丹使過曰相

為當時第一宋寇準公重望何以不在中書準

曰主上以朝廷無事韓琦過境相戒曰此韓侍

北門鎖鑰非準不可韓琦過境相戒曰此韓侍

中治所母多騷動嘗得玉杯二每宴客特設一

卓覆以錦衣置杯其上成敗劉渙知澶州值河

俱碎坐客愕然公笑曰成敗劉渙知澶州值河

有數吏何足罪也眾皆歎服劉渙知澶州值河

食率賤賣耕牛渙悉發倉儲買之明年耕牛價

十倍渙即出所市牛以原直與民賴不失業

傅堯俞字欽之力論新法貶監黎陽草場郡守

安可曠其職雖隆冬曹瑋知天雄軍以威愛相

盛暑必日造治事曹瑋知天雄軍以威愛相

過天雄戒其下曰曹陳恕知大名府時契丹使

公在此毋縱騎馳驅陳恕知大名府時契丹使

用取于民者不時集怨擒一大豪將斬之宗族

號愬請救願翌日集事違期甘死由是無敢後

期者數張錫知東明縣令其下曰吾所治者三

日就功張錫知東明縣令其下曰吾所治者三

李京知魏縣奉法嚴正吏不便欲以奇中京遂

-5 185 35 920" data-label="Text">

此適墮吏計元張弘範大名路總管以歲大水

京賴以免元張弘範大名路總管以歲大水

弘範請人見言朝廷儲之小倉不若儲之大倉

帝曰何說也曰今必責民輸倉庫雖實而民死

亡殆盡明年租稅將安出曷若治其民使

歲有恆收非大倉庫乎帝曰知體其勿問明李

瓚知大名府築長垣東明間長堤二百餘里又

於元城築衛河堤工費相等世享其利在位

十有二年百姓愛馬卿大名知府時薊盜猖獗

戴若家人父子云馬卿大名知府時薊盜猖獗

卿首檄屬邑繕城浚隍練何塘許劉瑾由修撰

習民卒賊聞之不敢犯何塘許劉瑾由修撰

稱其一介不取之劉鸞知東明縣時流賊攻東

廉萬夫不當之勇劉鸞知東明縣時流賊攻東

直隸

刺二鎗神色不變巡守愈樂護由光祿卿出知
 厲乘風縱火擊之圍始解大名府以列卿
 宿望來典郡事故吏民不嚴剛介自持務
 而化護亦不以重臣倦民事葉溥
 廉白寡言笑雖僚佐之間亦不敢干以私境內
 蕭然之官唯兩童子琴書一挑而已去郡之日
 亦如諸爾素置學田數頃以給貧士築堤障河
 其功至張謙大名知府以廉馭吏每季終察舉
 今賴之州邑吏有貪墨者輒庭撻之終謙
 受一錢者無敢李冕大名知縣為政以愛利為本
 業無不周知作地丁之陸光祖濬縣令濬故額
 法以均徭役百姓稱便五里里疲耗不
 能以非時不敢奏光祖自為疏上之得減稅十之
 三盧柁為前令所陷麗大辟有司心知其冤以
 柁有富名莫敢釋光祖至立出之柁謝光祖曰
 吾伸三尺耳許讚大名府推官以明法舉職有
 竟不與見夜殺人者取其首去比曉劉

姓負薪于途捨其刃置薪上邏者執之遂誣服
 讚獨疑之曰豈有手刃人而猶露其刃者乃榜
 市曰劉某殺人已服罪有能得其鞠珍字廷玉
 首者賞乃得殺一人者負薪者始釋南樂縣
 主簿常祿之外一無濡染詣部考績自陳老不
 能任職乞歸冢宰王公嘆曰吾有愧乎爾矣
 朱廷煥山東人為大名副使闖賊傳偽牌至廷
 煥碎之與紳士分城而守尋賊至攻陷
 不屈
 死

人物古倉頡南樂人生而神聖有四目觀鳥周史

鯀字子魚衛人卒以尸諫靈漢汲黯字長孺濮

少禮不容人過武帝時為謂者面折廷諍帝憚
 之不冠不敢見出守淮陽稱臥治詳東昌名宦

馮勤字偉伯濬人祖父偃長不滿七尺自耻短

書僕射賜爵關內侯母年八十光武詔令上殿
 勿拜謂左右曰使勤貴寵者此母也勤以忠謹

受殊眷卒賜東園秘器賻其家

吳祐字季英長垣人父恢南海太守欲殺青簡寫圖經祐

時十餘歲諫曰此書若成則載之兼兩吾恐馬援以慧苒得謗王陽以衣囊傲名嫌疑之際所

當慎也恢喜曰吳氏代不乏季子矣家無擔石牧豕長垣澤中舉孝廉為膠東相梁冀誣誅李

固屬馬融具草祐讓融曰卿何面目立人世乎冀怒坐貶公沙穆游太學無貲乃易服為祐傭

春祐與語大驚遂共定交 **京房**頓丘人師焦贛杵曰之間詳萊州名宦

長於災變占驗以孝廉為郎元帝時日蝕陰霧房數上疏指陳時政得失石顯五鹿充宗嫉之

卒為所中 **虞放**東昏人少為楊震門生及震被下獄死

名 **劉昆**東昏人深于易教授子弟五百餘人王江陵令弘農太守徵為光祿勳召問曰前在江

陵反風滅火後守弘農虎北渡河行何德政而致是邪昆曰偶然耳 **樂巴**內黃人性質博覽經

帝歎曰長者之言也 **晉東晉**字廣徵元城人疎廣之後

武被誅靈帝怒其為黨謫 **南北朝** **李諧**字虔和清豐

因避亂徙居改今姓盜發古塚得竹書數車皆博洽官著作郎撰晉

書七代紀補亡詩 **唐郭震**字元振

歷中書侍郎因癭而舉願因跛而緩 **南齊雲**睢陽名宦

步因蹇而徐言人稱其善用三短 **南齊雲**睢陽名宦

振人名人讀書太學家童齋錢四十萬至會纓服者叩門自言五世未莖願假治喪元振悉

與之不復問名氏累軍功 **南齊雲**睢陽名宦 **谷**

進中書門下封代國公 **那律**昌樂人博洽羣書褚遂良稱曰九經庫從

那律太宗出獵遇雨因問雨衣若何而不漏耶 **沈佺期**字雲卿內黃

論裴延齡帝怒萬福大言 **吳保安** 魏州人為姚

日朝有直臣天下太平矣 郭仲翔被執須千縑

掌書記蒙與蠻戰沒判官 郭仲翔歸後保安歿

曠之保安經營十年得 縑曠仲翔歸後保安歿

喪不克歸仲翔為負 **宋** **劉安世** 字器之元城人

骨歸葬廬墓三年 **宋** **劉安世** 少從司馬光學

光教之以誠且令自不 妄語始歷官臺諫遇事

剛直敢言一時日攝之 曰殿上虎儀狀魁偉聲

如洪鍾生平以大節自 勵嘗曰吾欲為 **曹翰** 大

元祐全人見司馬公地 下耳謚忠定 **曹翰** 大

人少為郡小吏多知數 仕周至樞密承旨宋初

從太祖北征澤潞及平 江南太宗時又從下太

原征幽州皆有功累 **潘美** 大名人士少侗有大

功累官忠武軍節度使 同平 **柳開** 大名人士幼警

章事封代國公卒謚武 惠 **柳開** 悟豪勇歷官

有政績太宗以其文臣 有武畧擢知寧邊軍自

號東郊野夫又號補亡 先生作二傳以見意

王巖叟 清平人累官至 樞密直學士平生進諫

無隱或章至十數上必 行其言而後已

元 **王鶚** 東明人幼聰悟 日誦千言長于詞賦世

乃罷官翰林學士承旨 致仕歲給 **元善** 大名人士

祿有大事遣使就問卒 謚文康 **元善** 父有五

兄弟因貧流散江淮皆 客死至大中善往 **明** **何**

尋其骸骨并迎弟姪等 一十五喪而歸 **明** **何**

顯 **周** 內黃人洪武初為 四輔官賜坐講論治

訥字仲敏滑縣人仕至 祭酒嚴立學規學錄金

辭上訊知其故誅煉及 文徵訥居職如故上恆

謂訥骨格必壽命畫工 繪其像年八十餘終于

官上自製文祭之後每 思訥舉為教 **王越** 字世

國子者法命仍官其子 復祖為司業 **王越** 昌濬

縣人舉進士廷對日旋 風掣其卷入雲表及秋

高麗貢使携以上進占 者謂封侯萬里之兆景

帝識其名曰此當在風 憲累官都御史巡撫大

同親率軍搏戰大破敵 于威寧海再鎮延綏總

制甘涼寧夏復大破敵 于賀蘭歷西北諸鎮身

經百餘戰久于邊疆有 詩曰鬢為胡笳吹作雪

直隸

心因烽火煉成丹
魏允中 字懋權南樂人為諸
封威寧伯謚襄敏
識之丙子秋試元美借同官飲于使院戒聞吏
日小錄至非魏允中第一毋代鼓以傳也夜半
鼓發相與灌叫絕倒已與其兄允貞弟允孚皆
舉進士稱三魏與其同年顧憲成劉應蘭皆鄉
試第一稱庚盧柟 字次榘濬縣人才高善賦
辰三解元云
列女劉母 安世除諫官未拜命入白母曰朝廷不
任國脫有觸忤禍謹立至如老母何母曰諫官
為天子諍臣汝父欲為之而弗得汝幸居此地
當指身報主使得罪流放吾當從汝
所之勿以母老懼安世卒稱名臣
仙釋王梵志 黎陽人王德祖有林檎樹生瘿大如
出七歲能言問誰育我具以實告因 一行 內黃
名梵天後改曰志蓋菩薩化身也
公瑾孫自幼穎異從普寂禪師唐玄宗召問曰
卿何能對曰善記覽即以宮人籍見示覽畢試

之一無所遺玄宗呼為聖人漢洛下闕造大衍
曆云歷八百歲當差一日有出而正之者一行
當其期乃
定大衍曆

永平府

東至山海關西界順天府豐潤縣南
至海北至桃林口自府治至京師五
百五十里糧四
萬五千石零

建置沿革禹貢冀州之域天文尾分野虞分冀州

東北為營州即其地商為孤竹國周屬幽州秦

為遼西右北平二郡地魏曰盧龍北燕曰樂浪

後魏曰北平隋唐曰平州五代唐曰遼興金陞

為南京曰興平元曰平灤明為永平府領州一

縣五

盧龍 古肥子國隋 遷安 漢令支 撫寧 漢驪城地

昌黎 古營州地 灤州 商孤竹國漢海 樂亭 古盧

唐馬城 金樂亭

形勝負山帶河四塞險固

山川陽山 府城東南峰巒高峻下 龍山 府城西燕

此為 龍泉山 遷安山半有泉曰聖 都山 遷安林

福地 孤山 撫寧山海衛獨立 石門山 昌黎 碣石

山 昌黎有石特出山頂其形如 橫山 灤州 海府城

溟海 昌黎延袤三十餘里菱 漆河 府城西 灤河 盧

遷安 陽河 撫寧 甲耳溪 齊桓公北征孤竹國將至甲

安 祛衣走馬前導管仲曰此登山之神走馬前導

示前有水右祛衣示右方涉也及至溪從左方

涉其深至冠右方涉其深至扶蘇泉 灤州泉甚

子扶蘇 肥如河 府城東源出部落嶺

土產人參 豹尾 龍 紙 甘棠梨 遷安 丹錫 灤州 鷹

關梁桃林關 龍 榆關 撫寧隋時漢王諒將兵伐高

關 山海關 撫寧其北為山其南 遷安驛 灤河

驛 蘆峰驛 龍 七領驛 灤陽驛 遷安 榆關驛 撫寧

祠廟夷齊廟 漆河之濱 韓昌黎祠 韓愈封昌黎伯

陵墓孤竹三塚 府城西北雙子山有長君之塚團

之塚傳曰國人立 其中子蓋次君也

古蹟海陽城府治南遼西城府治東孤竹國府城

孤竹君所封之地秦長城府城北射虎石陽山之西令支城

盧龍朝鮮城府境內箕子受封于此盧龍塞曹操北征田疇自盧龍引

軍出塞塹山湮谷五百里即此望海臺盧龍漢武帝築五花城撫寧山海衛唐

太宗征遼時策孟姜石山海衛長城北石上有婦人跡相傳為秦時孟姜女尋夫之地

黃洛城灤州殷時諸侯之國名宦漢周勃以相國為將擊盧縮軍李廣北平太守匈奴

號曰飛將軍牧馬不敢近塞廣嘗夜出見伏虎引弓射之沒羽比明乃知為石晉張華

為安北將軍過盧龍慕容廆弱冠入謁華唐田異之曰命世器也因以所服簪幘遺之

仁會平州刺史歲旱自暴以祈而雨大至穀遂登人歌曰父母育我今田使君挺精誠兮

上天聞中田致雨今山出雲倉廩實今禮義申君常在今不患貧烏承玘與族兄承

恩皆為平盧先鋒號轅門二龍明婁大方撫寧知縣奏徙馬負

圖永平知府孜孜愛民多善政何詔永平守值旱蝗躬禱山

他徙他如反成獄平宿憾弭寇掠却饋金張鳳皆

皆有定力不以利害移有賢明太守之稱

奇永平知府偕推官羅成功同死難楊煉灤州知州死難左應選昌黎知縣

諭民以屠戮之慘民皆竭力

流寓劉宣字紹和安福人代父戍盧龍雖在行伍勵志讀書巡撫鄒來學閱其文大驚待

以姝禮送之試京闈舉酒祝曰汝此行必取解首否則無相見眾竊笑之是秋果中第一仕至

南工尚少罹窮苦故歷官尊久自奉涼薄食不重味一衣二十年儉以成廉云

人物商伯夷名墨允字公信謚叔齊名墨智字叔

夷宋封清惠侯

直隸

仁惠 **漢公孫瓚** 字伯珪 令支人 初為郡吏 太守

南瓚 義不忍負 乃棄家 隨行 遇赦 而返 累功 封

都亭侯 兼屬國長史 乘白馬 出入 烏桓 畏之 相

戒曰 避白馬 長史 袁紹 攻瓚 瓚急 欲突騎 直出

斷紹 後關 靖諫 止及 瓚敗 靖歎 曰若不 諫止 將

軍未必 無濟 吾聞 君子 陷人 於危 必死 **唐李光弼**

同其難 豈可 獨生 乎乃 赴紹 軍而死 兵謀 定而

後戰 能以 少擊 衆唐 室中 興功 第一 封臨 淮郡

王謚 **田弘正** 盧龍 人為 人忠 孝畏 慎為 魏博 節

武穆 廟碑 **宋郭瓊** 平州 盧龍 人以 右領 軍衛 上將 軍

致仕 瓊雖 起卒 伍而 尊禮 儒士 夜

夜樂 善蓋 武 **金趙質** 盧龍 人舉 進士 不第 隱居

臣之 賢者也 **元姚樞** 柳

壁間 所題 詩賞 其志 趣不 凡召 至行 **元姚樞** 柳

殿命 之官 固辭 賜田 千畝 給之 終身 **元姚樞** 柳

人有 王佐 才世 祖召 至首 陳帝 王治 平大 經世

祖嘉 納自 是內 修外 攘之 政咸 委任 焉累 官至

翰林 院學 士 **姚燧** 樞之 從子 少從 許衡 遊以 真

承旨 謚文 獻 **姚燧** 知實 踐為 事為 文閱 肆該 博

有西 風 **陳顥** 盧龍 人為 集賢 殿大 學士 好薦 拔士

漢風 賢誠 所不 忍 **明宋禮** 撫寧 人累 官工 部尚 書

建置沿革禹貢冀州之域天文尾分野漢為廣寧

地屬上谷後魏曰北燕唐曰媯州曰儒州遼曰

縉陽元曰龍慶明初因之隆慶改元易延慶州

領縣一

永寧 古縉 山地

京師一百八十里 糧三千九百石零

延慶州 東至四海 治南界 全道 屯西 至保安 州沙城 北至 雲州 八谷 寨自 州治 至

形勝南挹居庸北距龍門地臨險要

山川大翻山州城北昔有王仲者弱冠變倉頡舊文為今隸書秦始皇嘗徵仲不至大怒詔檻車送之仲化為大阪山州境內軒轅與

鳥飛去落二翻于此因名八州境內軒轅與

之野此野歷山州城西北相傳緡陽山永寧又名八龍安山

達嶺州城南居媽川州境玉液泉州城西南水清味淡造酒極佳

土產葡萄 榛實

關梁香川橋州城東土木驛宋建

祠廟舜祠山王仲祠大翻山

古蹟香水園州治東元蚩尤城州城西南上谷城州城西北

小窰城州城西

人物晉公孫鳳字子鸞上谷人隱居不仕慕容暉以安車累徵至鄴及見暉不言亦

不拜

仙釋瑕丘仲窰人賣藥百餘年因地動卒或取仲尸棄水中收其藥仲披裘造之取藥

其人懼叩頭求哀仲曰不恨汝也後為

夫餘王驛使自北乘來至窰人呼謫仙

保安州東界延慶州西南界山西蔚州北界宣府自州治至京師三百里糧一千石零

建置沿革禹貢冀州之域虞為幽州北境天文尾

分野春秋戰國屬燕秦屬上谷郡漢曰涿鹿唐

曰新州遼曰武定曰奉聖金曰德興元明俱為

保安州

形勝地轄河東北控險阻

山川磨笄山州城西北趙襄子姊為代王夫人襄子既殺代王迎其姊夫人曰代已亡矣吾將何歸遂磨笄自殺因以名山喬山州城西南上有黃帝祠臺射者不敢西涿鹿山州城西南黃帝破蚩尤于此桑乾河州城西南一名漂水自渾源州流至此與

溫河洋河合流入宛平縣界為盧溝河

土產牡丹芍藥榛礪石地椒

關梁武林橋桑乾河上乃武林二姓所建

古蹟軒轅城州城東南沮陽城漢縣上谷郡治此上花園

流寓沈鍊字純父會稽人由進士為錦衣衛經歷抗疏劾嚴嵩父子杖四十謫居保安州

州人土從鍊游爭相唾罵嵩為偶人三像林甫檜及嵩耦而射之嵩乃竄其名于白蓮妖黨中

戰諸將文及紀事諸詩大都憤懣悲壯指切時政鍊死榜禁藏沈氏遺文片紙按捕抵罪諸生

武崇文歛其藁將火之忽中惡仆地見鍊手劍叱之懼而瘞之後圃事白

乃出所傳鳴劍集是也

人物明姚時中保安人為諸生當寇熾誓以身殉妻于苦勸不令出門賊至闔州紳

士出迎時中給其妻子隨班伏謁乃挾儒巾而往至學宮拜先師題絕命詞于壁有云殺賊無

權辱身不義妻子無知何足與計遂縊于大成殿欄士林義之葬于朱忠壯墓側

萬全都指揮使司東至四海治南界廣昌千戶所西界枳兜嶺北至長峪口自司治至京師三百五十里

建置沿革禹貢冀州之域天文尾分野戰國屬燕

直隸

秦屬上谷郡漢屬幽州魏因之後魏曰文德唐曰武州曰毅州遼曰德州金曰宣化元號上都曰開平曰宣德明朝置萬全都指揮使司領衛十一守禦千戶所二堡六

宣府左衛 宣府右衛 宣府前衛俱附郭 萬全

左衛 萬全右衛 懷安衛俱宣府城西 保安右衛

懷安衛城內 懷來衛宣府城東南 隆慶右衛懷來衛城內 開平

衛宣府城東北 龍門衛宣府城東 興和守禦千戶所附龍

門守禦千戶所 長安嶺堡 鷓鴣堡 赤城

堡 雲州堡俱宣府城東北 馬營堡 四海冶堡

形勝左居庸右雲中北陞重鎮

山川臥龍山開平衛 大松山龍門衛上有古松 赤城山赤城堡山

石俱赤 龍門山雲州堡兩山對峙如門塞外 野狐

嶺萬全右衛勢極高峻風力 香河開平衛 溫泉一

宣府城西南一在赤 九龍池宣府城東永樂 望

雲川雲州堡元 鴛鴦泊雲州堡周八十餘里其

來為飛放之所

土產水晶宣府黃 礪礪宣府四 黃鼠各

古蹟上都城宣府城東北本上谷地元初置開 古

長城懷來衛唐開 廣邊城懷來衛 媯州城懷來

元中張說築 直隸

漢潘縣唐置北
 燕州後改媯州
 赤城赤城堡即詠歸亭赤城堡溫泉白城雲州
 世宗納涼之地
 章宗生此

廣輿記卷之一 終

