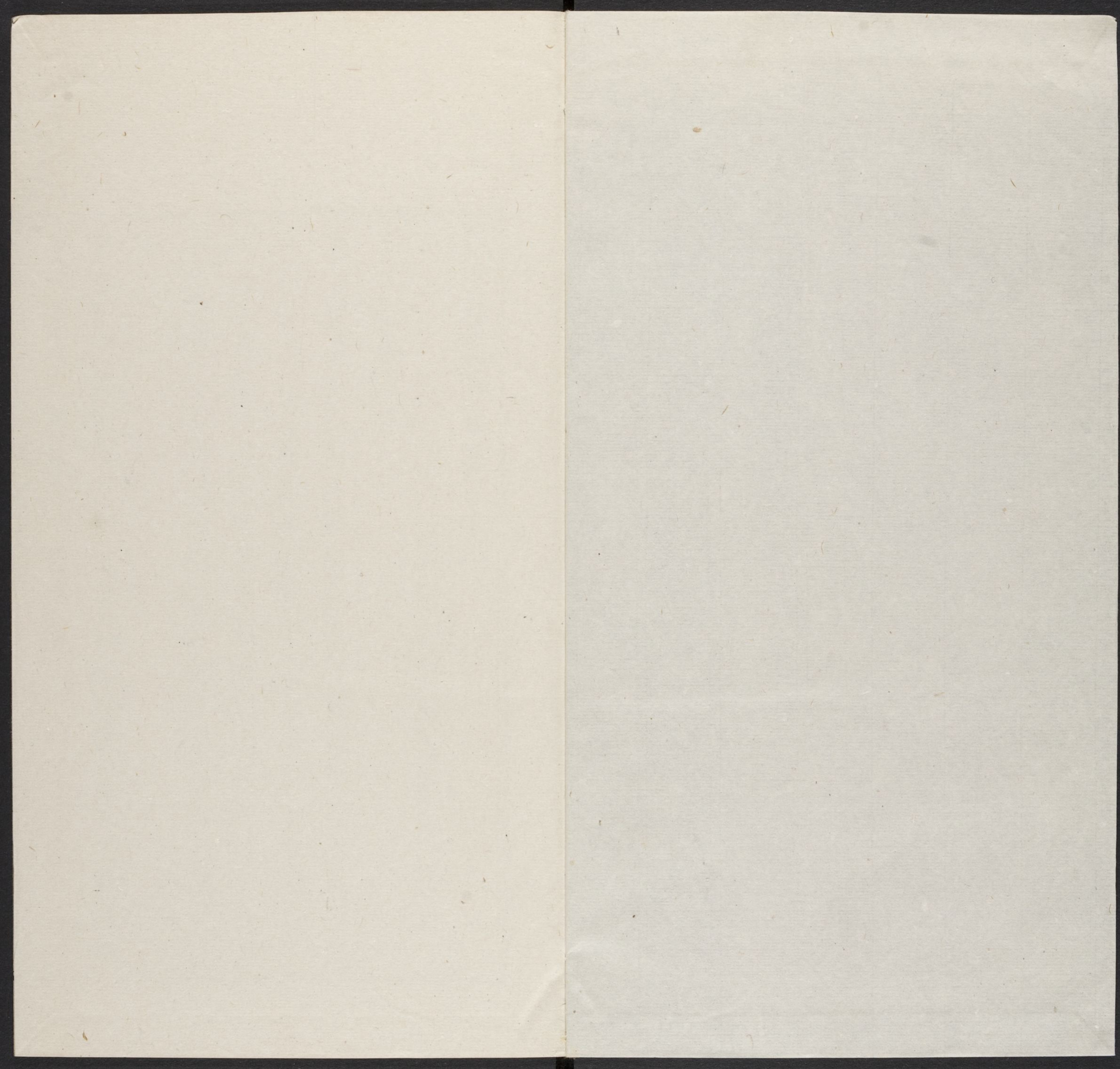


T3060/6031-b

15

Harvard College Library Imaging Services <http://imaging.harvard.edu>

CM	0	1	2	3	4	5	6	7	8	9	10	11	12	13	14	15	16	17						
Lab D502	95/0/2	81/0/0	66/0/0	51/0/1	35/0/0	20/0/0	29/19/-54	55/-39/33	40/9/-43	42/57/29	82/4/79	51/50/-13	50/-28/-29	38/14/16	66/16/18	50/-5/-22	43/-14/21	55/-9/-25	71/-32/0	62/34/60	52/48/17	31/21/-21	72/-23/57	73/19/68



Blank page with a faint rectangular border and ghosting of text from the reverse side.

Blank page with ghosting of text from the reverse side.

關中勝蹟圖志卷二十一

哈佛大學漢和
圖書館珍藏印

兵部侍郎兼都察院右副都御史陝西巡撫臣畢沅纂

大川附水

漢中府漢水在南鄭縣南三里自褒城界流入又東入城固界書孔安國傳沔至漢中東流為漢水水經漢水又東過南鄭縣南注廉水于縣南北注漢水又右合池水又東得長柳渡元和郡縣志漢水經縣南去縣一百步

褒水在南鄭縣西二十里自褒城界來南流至龍江舖西小栢鄉入漢通志一名黑龍江

廉水在南鄭縣西南四里自褒城界來東北流入于漢
魏書地形志華陽縣有廉水水經注廉水出巴嶺山北
流逕廉川故水得其名又北注漢水太平寰宇記龍岡
山北有廉津廉水所經

池水在南鄭縣南十里漢書地理志旱山池水所出東
北入漢水經注池水俗謂之獠子水夾溉諸田散流左
注漢水太平寰宇記旱山下有石池卽池水之源通志
今謂之老猪河源出籠蓋山經城東南十五里北流入
漢謹案池水本出旱山通志又謂出籠蓋山
蓋有二源矣老猪聲與獠子相近故誤
壻水在南鄭縣西北又東流入城固界水經注在谷水

出西北卽壻水也北發聽山山下有穴水穴水東南流
歷平川中謂之壻鄉水謹案今水經注本壻水壻鄉並
書作智六朝人凡壻字皆書作

聳因此傳誤
也今並改正

湧泉在南鄭縣北六十一里天臺山雍勝畧其泉地中
行人於泉上甃一井深一尺五寸水深四寸常取此水
禱雨以甃著井水自湧起注甃中故名

玉女潭在南鄭縣西南三十里太平寰宇記源從褒城
縣南梁山流入

白鹿池在南鄭縣東北三十里雍勝畧相傳有白鹿見
於此

金龍井在南鄭縣城內雍勝畧相傳有黃龍見於此

山河大斜堰在南鄭縣西二十里通志褒城山河第一

堰水東流過小斜堰入縣界首築此堰與褒邑分水灌

溉又東五里為柳葉洞

謹案大斜堰與柳葉洞皆與褒邑共灌田畝下則專灌南鄭

又東為豐立洞

謹案豐立柳葉二洞相連故不著里數

又東八里為羊頭

堰又東五里為度通堰又東三里為小林洞又東二里

為燕兒窩堰又東一里為紅巖子堰又東二里為姜家

洞又東二里為營房洞又東半里為李堂洞又東半里

為李官洞自褒城縣金華堰至此為上壩第二堰水又

東流一里為高橋洞引水東南流分三溝曰中溝東溝

南溝又東一里為小王官洞又東半里為大王官洞又

東一里為康本洞又東半里為陳定洞又東半里為祈

家洞又東半里為花家洞又東半里為何棋洞又東半

里為高洞子又東半里為東柳葉洞又東半里為任家

水口又東半里為吳家水口又東半里為王家水口又

東為聶家水口又東至三皇川設木閘以節水分渠七

首曰北高渠次麻溝渠次上中溝渠次北高拔洞渠次

南低中溝渠次柏楊坪渠次南低徐家渠自高橋洞至

此為下壩凡灌田三萬九千四百餘畝又東溝自褒城

任頭堰分山河第三堰水灌田千九百餘畝

關中形勝圖志卷二十一

廉水馬湖堰在南鄭縣西南八十里通志引廉水灌田堰首在褒城境東流一里入縣界其下流仍入褒城界馬湖水又東北流爲野羅堰堰首在褒城境流三里入縣界又東北爲嶺堰在縣境其下流入褒城界又東北爲流珠堰堰首在褒城境流五里入縣界又東北爲鹿頭堰堰首在褒城境流五里入縣界又東北爲石梯堰堰首在褒城境流五里入縣界又東北爲楊村堰堰首在褒城境流三里入縣界凡灌田一萬四百餘畝已上南鄭漢水在褒城縣南自沔縣界流入又東南入南鄭縣水經注漢水自合黃沙水又東合褒水又東逕萬石城下

褒水在褒城縣東一里其上流爲紫金水再下流曰黑龍江俗稱之爲山河史記河渠書孝武帝欲通褒斜道及漕事拜御史大夫張湯子邛爲漢中守發數萬人作褒斜道五百餘里道果便近而水多湍石不可漕漢書地理志武功縣褒水出衙嶺山至南鄭入沔水經注褒水西北出衙嶺山東南逕大石門歷故棧道下谷俗謂千梁無柱也又東南逕三交城城在三水之會也一水北出長安一水西北出仇池一水東北出太白山是城之所以取名矣褒水又東南得丙水口又東南歷小石門又南歷褒口又南逕褒縣故城東又南流入于漢括

地志褒水出褒城縣西北九十八里衙嶺山與斜水同源而派分輿地紀勝山河水即褒水出太白山謹案衙嶺山太

白之支又有石鼓在縣北四十里褒水中擊之有聲又

有將軍石亦在水中入谷十五里有如堯鑿然又有白

玉盆亦在水中大石光白其中可實五斗方輿勝覽紫

金水在河池縣一里源出太白山沿流至鳳縣武休關

入漢中為山河堰即褒水也縣志褒水在縣東門外南

流出褒谷至縣南二十里入漢江曰兩河口

廉水在褒城縣西南一百二十五里通志源出巴州密

谷東北流逕雙乳山又北逕中梁山南東北至南鄭界

入漢

讓水在褒城縣西南百三十里一名遜水輿地紀勝遜

水起於廉水東流至故廉水城側謹案廉水故城在今縣南宋范柏年對明

帝臣鄉有廉泉讓水即此

丙水在褒城縣西北水經注丙水上承丙穴下注褒水

太平寰宇記丙水源出縣西北牛頭山輿地紀勝大丙

水源出黃崖嶺下

武關河在褒城縣北百四十里一名石溝河自鳳縣流

逕武休關東合於褒水水經注所謂一水西北出仇池

蓋指此也謹案褒水當以出太白山者為正源而武關河則褒水之別源也

碧玉泉在褒城縣南五十里宋禮部牒山道村有碧玉泉深廣五七丈琉璃色水自下吐出如珠夏潦不溢冬寒不渴

鶴騰泉在褒城縣西南六十里通志源出中梁山由二穴湧出南注溪中有石梁天成平分兩渠餘水還峽中下注鶴騰澗為瀑布焉

山河堰在褒城縣東引褒水灌田一統志蕭何始立為

二堰謹案輿地紀勝蕭何始立為堰後乃語訛為山字曹參落成之諸葛亮軍

駐漢中踵跡增築至宋復壞吳玠吳璘相繼修治廣漑民田宋史河渠志嘉祐中史炤奏上堰法刻石堰上乾

道七年吳玠修六堰濬大小渠六十五宣力最多通志

褒水入縣南流至鷄頭關下築堰截水第一堰名鐵椿

堰在縣北三里今廢褒水南流三里許至縣東門外為

第二堰乃山河堰之正身也堤長三百六十步其下植

柳築坎名曰柳邊堰分水灌田首為高堰又東流三里

為金華堰支分小堰七曰鷄翁堰沙堰周家堰崔家堰

何家堰劉家堰跨槽堰又東三里為舞珠堰支分小堰

五曰魯家堰鄧家堰朱家堰瞿家堰白火石堰又東五

里為小斜堰又東一里為大斜堰又東五里為柳葉洞

謹案大斜堰柳葉洞與南鄭縣分水灌溉凡溉縣境田三千六百七十餘畝

第三堰在城南五里流二里至三橋洞分兩派西流者為西溝東流者為東溝東溝東流七里許至任頭堰又分二派西為西渠其東流者入南鄭界凡溉縣境田六百餘畝宋楊絳重修山河堰記乾道元年四川宣撫使真王仍以奉國節髦移鎮漢中粵自用武而來戎馬充斥民事浸緩公至則曰國基于民而民以食為天凡所以飽我師疆吾國者民也民事固緩而恬不加恤是不知本之甚也其可乎哉乃申飭僚吏件其詔令之忠厚愛民與夫政事之偏而不起者次第施行之給和糴之緝而人無白著停踰時之賦而困窮以蘇兼并均敷悍點費貸嚴而不苛寬而有制至若剗蠹除害惠澤流布家至戶到共知樂業明年春農務未舉公首訪境內溉浸之原其大者無如漢相國曹公山河堰導褒水限以木石順流而疏之自北而西者注于褒城之野行于東西者悉歸南鄭之區其下支分派別各遂地勢周溉田疇之渠百姓饗其利惟時二邑久矣怠作每歲鳩工度

材以鉅萬計將有事于溝洫狡獪者贏其財僥倖者膏其土重以異時小夫賤隸染汙習熟賣丁口口口口以故無告蒙告澤不下究公慨然念之銳意改作與提典刑獄兼常平使者秘閣張公商權利病先事設備偕詣堰所擊鮮格神涓日起役畚鍤如雲萬指齊作乃檄通判軍府事史祈俾總督之僅兩浹旬斷手凡用工若材視曩為省而增創護岸之堤又數百丈祈會邑宰宣勞殫力往來其間申畫畔岸以杜分爭檢校精狃以別勤惰如公指揮人自知畏不擾而辦先是光道捷積弊隳廢踰二十年而堰水下流惟供豪右輪杵之用異時沃野皆化瀉鹵民實病之公又躬其處相方度宜口口穿渠料簡卒徒官給財用分授方畧佚道使之刻期而就凡以工計者又十萬有奇口口口口雖廣能周溉三萬餘畝瀉鹵復為上腴訖事而民弗預抑又難焉欽惟我公威名駿烈為社稷之衛而司全蜀之命者歷三紀矣逮茲保釐功崇位極乃復推原本始篤意民事為朝廷固不拔之基與黔首垂無窮之福殆非識慮淺近者之所能為也曹為異代創業之輔公實今日中興之佐先後相望千有餘歲其愛民利物之心及所成就不約而同可謂盛德事也召父杜母何足擬倫褒中

之石幸可磨鐫辭雖不腆絳職在是庸敢直言昭示來世謹案碑乾道中立所稱吳公即吳璘也

廉水馬湖堰在褒城縣西南一百里通志自縣境梁家營築堰南流入南鄭界又流一里入縣界又東北流二十里為野羅堰堰在縣境下流入南鄭界又東北流三里為馬嶺堰堰首在南鄭境又東北流三里為流珠堰堰在縣境流五里入南鄭界又東北流六里為鹿頭堰堰在縣境流五里入南鄭界又東北流為石梯堰堰在縣境流五里入南鄭界又東北流為楊村堰流三里入南鄭界謹案石梯楊村堰首雖在褒邑而所溉皆南鄭田褒邑不沾其利凡溉縣境田四千五百六十餘畝已上褒城

漢水在城固縣南四里自南鄭界流入又東入洋縣界水經注漢水自長柳渡又東右會盤余水又東左會文水又東黑水注之又東過城固縣南又東過安陽縣南涔水出自旱山北注之又左合壻水謹案安陽故城在今縣東元和郡縣志漢水經縣南去縣二里

盤余水在城固縣西南三十里水經注盤余水出南山巴嶺上泉流兩分南入蜀水北注漢津謂之盤余口庾仲雍曰盤余去胡城二十里謹案胡城在今縣西通志即名南沙河出縣西南黑龍洞又小沙河在縣南十里曹林壩北流入漢

文水在城固縣西北四十里水經注文水即門水也出

北山石穴中長老云杜陽有仙人宮石穴宮之前門故

號其川為門川水為門水雍勝畧文水兩水合流有如

文字謹案宋范栢年對明帝臣鄉有文川武鄉即此

黑水在城固縣西北五里水經注黑水出北山南流入

漢庾仲雖曰黑水去高橋三十里謹案高橋即文水注漢之處諸葛

亮賤云朝發南鄭暮宿黑水四五十里指謂是水也括

地志黑水源出梁州城固縣西北大山謹案方輿紀要

以褒水一名黑龍江為証然覈其地理褒城在南鄭之

西城固在南鄭之東褒水發源褒城西北之衙嶺山南

流至南鄭之小栢鄉已入于漢又安得以發源

城固北山之水而指為即褒水乎今不取其說

涪水在城固縣南即鬻谷水也漢書地理志安陽縣鬻

谷水出西南北入漢謹案顏師古漢書注曰鬻音潛其

禹貢之潛非是又史記沱潛之潛皆作涪

壻水在城固縣東北六里自南鄭界來南流入漢水經

注唐公房成固人也升仙之日壻行未還不得同階雲

路約以此川為居因號曰壻鄉故水亦即名焉又南歷

壻鄉溪東南流逕通關勢南又東逕七女冢又逕樊噲

臺南又東南逕大城固北東迴南轉又逕其城東而南

入漢水謂之三水口府志壻水源出太白山東流逕縣

北又東南入漢又有上中下清溪在縣北七十里源出

馬盤山南流合于壻水

玉谷泉在城固縣西北二十里輿地紀勝漢水記云漢

水自魏興泝流一百八十里至玉谷溪口卽是也縣志

玉谷泉源出扁鵲觀之龍洞流入文水

七女池在城固縣東北水經注壻水東逕七女冢水北

有七女池漢中記昔人無男養七女父歿女于此負土

成冢遂成此池

明月池在城固縣東北水經注七女池東有明月池狀

如偃月雍勝畧明月池中有臺相傳爲漢高祖所築

謹案七女明月兩池水自相通注其通注之處謂之張良渠舊傳良所開者卽此

壻水渠高堰在城固縣西北四十里通志引壻水灌田
南流繞慶山而出于山下築一堰名百丈堰堰常有暴
水衝淤明萬歷間建石橋以開暴水仍於兩岸築堤渠
遂無所患壻水又東爲五門堰堰有五門以洩山水元
至元間前明及

本朝康熙間先後修築分水車九輛及七洞以溉田壻水

又南爲楊填堰謹案宋楊從義於河內填堰截壻水東

南流爲帮河堰又東南流有六洞及鵝兒堰新堰而入

洋縣界凡溉縣境田三萬六千八百餘畝

北沙河上官堰在城固縣西三十里通志引北沙河水

於東岸作堰又南流西岸有西小堰又南流西岸有棗
兒堰凡溉田三千七百餘畝謹案北沙河即文水馬理
陝西通志又有鄒公橫渠

二堰今
無考

南沙河萬壽堰在城固縣西南四十五里通志引南沙
河于東岸作堰河水又北流五里西岸有上盤堰古名
盤蛇堰稍下為下盤堰又北流五里東岸有新堰稍下
為平沙堰又北流五里西岸有沙平堰稍下為蓮花堰
又北流十里東岸有倒流堰凡溉田七千一百餘畝
小沙河東流堰在城固縣南五里通志在東岸故名東
流其在西岸者曰西流堰凡灌田七百餘畝謹案馬理
陝西通志

縣南引小沙河者有承沙
周公二堰今廢已上城固

漢水在洋縣南二里自城固界流入又東入西鄉界水
經注漢水自合壻水又東會益口又東至黨城南與洛
谷水合又東逕小城固南謹案小城固故
城在今縣東又東歷上濤

而逕于龍下蓋伏石驚湍流屯激怒故有上下二濤之
名謹案今縣東二里為飲馬
潭又五里為上濤下濤龍下地名也度此湖洄從

漢為山行之始又東逕石門灘謹案今上下濤東二十
里為鴛鴦灘又三十里

為石門灘山峽也東會酉水又東逕媯墟灘謹案今名
蒿溪灘又東

逕猴徑灘謹案今名
此狗灘又東逕小大黃金南謹案過狗灘
二十里東即

是今名大又東合蘧蔭溪口元和郡縣志漢水經興道

小金灘

縣南去縣百步太平寰宇記漢水自發源至此屈曲行
三百七十里流入金州漢陰縣界
壻水在洋縣西四十里輿地紀勝經城固縣壻鄉又東
流入縣境二十里入漢

益水在洋縣西二十五里水經注益水出北山益谷東
南流注於漢水通志今名溢水河

瀛水在洋縣西一里即洛谷水水經注洛谷水北出洛
谷谷北通長安其水南流右則瀛水注之水發西溪東
南流合為一水亂流南出際瀛城西南注漢水魏書地
形志龍亭縣有瀛水太平寰宇記瀛谷水一名洛谷水

在興道縣北三十里南流注于漢謹案今縣北一百八
十里有鐵冶河或云

即瀛水

龍涓水在洋縣東北三十里輿地紀勝龍涓水在興道
縣二十九里水出龍涓谷屈曲西南流十五里入漢江
通志一名大小龍溪水在洋縣石上有赤書展溪二字

相傳為張魯女感孕生二龍之所謹案龍涓水
或云即龍下

西水在洋縣東七十里水經注西水北出秦嶺西谷南
歷重山與寒泉合水東出寒泉嶺泉湧山頂望之交橫
似瀑布頽波激石散若雨灑勢同厭原風雨之池其水
西流入于西水西水又南注漢謂之西口謹案雷次宗
豫章記厭源

山西北有洪井井北五六里有風雨池山高瀨急霏散遠灑若雨道元之說與之正同

蘧蔭水在洋縣東百里一名黃金水水經注蘧蔭水北

出就谷其水南流逕巴溪戍西又南逕陽都坂東又南

歷蘧蔭溪謂之蘧蔭水而南流注于漢謂之蔭口元和

郡縣志黃金水源出縣西百畝山黃金谷南流經縣西

去縣九里太平寰宇記黃金水在黃金縣西十里南注

漢水

潛水在洋縣東六十里通志源出華陽山東南流入漢

謹案禹貢梁州潛水在廣元縣此水及城固之泔與經無涉雍勝畧諸書皆誤

子午河在洋縣東北縣志蒲河源出秦嶺南流會椒溪

文水二河名三河口又至白沙舖名子午河南流入漢

楊填堰在洋縣西五十里通志引壻水自城固至留村

入縣界首為梁家洞謹案此尚與城固分水又東南為

新開洞其北岸為倪家渠魏家渠又東南為柳家洞又

東南為磨眼洞又東南為宿龍洞又東南為趙家洞又

東南為黃家洞又東南為漢龍洞又東南為水磨堰洞

又東南為分水渠其北岸為北高渠又下為野狐洞又

東南入漢江凡溉縣境田一萬八百餘畝

溢水堰在洋縣西北二十里通志源出縣北秦嶺南流

五里於東岸築堰分水東南流下為小飛槽又下為大

關中形勝圖志 卷二十一
飛槽爲鏟坂堰爲腰渠爲西渠爲石堰渠爲吳家渠爲北渠爲南渠溢水又南流五里於西岸築堰引水西南流爲二郎堰又下爲高堰洞又下分兩派東流者爲東渠西流者爲西渠溢水又南流五里於下流截河爲堰從東岸分水與溢水偕行而南者爲三郎堰凡溉田二千四百餘畝

灤濱堰在洋縣北十五里通志源出縣北石銜山南流至周家坎於西岸築堰分水西南流者爲灤濱堰灤水又南流五里於東岸築堰分水東南流者爲土門堰灤水又南流四里許截河築堰從東分水流至縣西關外

者爲斜堰下流分東西二渠其地居灤水下流歲苦衝溢明萬歷間甃石截渠道灌溉賴之凡溉田三千四百餘畝已上洋縣

漢水在西鄉縣東北百二十里自洋縣流入又東南流入石泉界水經注漢水自合蘆蔭水又東右會洋水川流漫濶廣幾里許又東歷敖頭

洋水在西鄉縣東二十里水經注洋水導源巴山東北流逕平陽城又東北流入漢謂之城陽水口謹案平陽城卽西鄉

舊縣在隋書地理志西鄉縣有洋水元和郡縣志洋水今縣南在洋源縣南三百步又逕西鄉縣南八里謹案洋源廢縣在西鄉縣

南太平寰宇記洋水出廢洋川縣東巴嶺北流入黃金
謹案洋川故城在縣南
縣界黃金縣今屬洋縣界縣志洋河在西南三百里
源出星子山流逕縣東合於木馬河

馬源水在西鄉縣南百步輿地紀勝馬源水源出巴山
圖經云本名木馬水天寶中改今名縣志木馬水源出
大巴山在縣南二百八十里縣西南之左西峽空渠水
及縣北之清涼川縣南之金竹水皆注焉又東北入於
漢

清涼川在西鄉縣北五里蒿坪山下太平寰宇記唐德
宗幸梁洋西南節度使嚴震具軍容迎謁於清涼川卽

此縣志縣北有清涼山洋水經其下別流謂之清涼川
亦名青源水

七十二渡河在西鄉縣東南三百五十里雍勝畧源出
金竹山其水滌洄凡七十二渡北流入洋河

楮河在西鄉縣東南二百里通志又有大石川流入紫
陽界合於渚河謹案卽紫陽縣
之小石河也

流洋堰在西鄉縣東南二十里一統志在子午山左有
大渠一分小渠二十五明景泰初築溉田四千六百畝

已上
西鄉故道水在鳳縣北一里自鳳翔府寶鷄縣流入又西南

入秦州兩當縣界水經注兩當水出陳倉縣之大散嶺西南流入故道川謂之故道水又西南逕故道城東與馬鞍山水合又西南流北川水注之

謹案陳倉今屬寶雞故道故城在縣

東元豐九域志故道水自大散關西南有嘉陵谷即嘉

陵水所出自是始有嘉陵江之名方輿勝覽嘉陵江源

出大散關之西去鳳州九十里雍大記嘉陵江在沔縣

西北百八十里案類要云其源出大巖縣志云出大散

關西恐即大巖也逕鳳縣北徽縣東兩當南畧陽西迤

邐而入川江灘石險惡至漁關始通舟楫謹案水經注

蘭倉城南又南入嘉陵道為嘉陵水蘭倉嘉陵皆今秦州禮縣地則是西漢水至禮縣始名嘉陵水今則鳳縣

之故道水與成縣之白水江皆名嘉陵蓋皆嘉陵上流故得通稱也

大散水在鳳縣東北十里太平寰宇記大散水出黃花

縣東界大散嶺流逕縣西去城十步方輿勝覽大散水

流入黃花川唐有黃花縣

馬鞍山水在鳳縣東二里水經注馬鞍山水歷谷西流

至故道城東西入故道水通志今俗名斜谷水謹案此別是

水非郿縣之斜谷水

扞水在鳳縣東北又東北流入寶雞界水經注扞水出

周道谷北逕故道縣故城西又東北歷大散關西入渭

梁泉在鳳縣西十里元和郡縣志縣西有梁泉雍勝畧

梁泉亦曰鳴玉泉

謹案後魏以此名縣字亦作涼已上鳳縣

漢水在沔縣城南

謹案漢水至此為沔水古稱也

自寧羗界流入又東

入褒城界書禹貢浮於潛逾於沔孔安國傳漢上曰沔

漢書郊祀志秦祠沔於漢中如淳注此方人謂漢水為

沔水水經注沔水東南流注漢曰沮口所謂沔漢者也

又東逕白馬戍南瀘水入焉又東逕武侯壘南又東逕

沔陽故城南又東逕西樂城北容裘溪注之又左得度

水口又東合溫泉又東黃沙水注之

謹案西樂故城在今縣東南

元

和郡縣志漢水去鐸水縣一里

謹案鐸水故城在今縣東南

縣志明

珠曲亦曰明支曲在縣南即漢江河曲處

瀘水在沔縣城西三十步水經注瀘水北發武都氏中

南逕張魯城中又南逕張魯東對白馬城

謹案今俗以此水為白馬

河又南流入沔謂之瀘口太平寰宇記瀘水源出西縣

北四十五里獨石谷南流逕縣西二百步注漢水府志

龍門溝在縣西北一里即瀘水也東為臥龍山西為烽

燧山其中如門故名

度水在沔縣東二十五里水經注度水出陽平北山有

二源一曰清檢一曰濁檢南逕陽平縣故城東又南逕

沔陽縣故城東而南流注於漢水通志今謂之舊州河

謹案陽平故城在今縣東北

關中秦書圖志

卷二十一

七

關中勝蹟圖志 卷二十一
容裘溪水在沔縣南水經注容裘溪水出容裘谷俗謂之洛水水南遵巴嶺山東北流又北逕西樂城東而北流注于漢縣志今謂之養家河自褒城界大鐵廠來逕縣之鎮阜川北流至黃沙驛入於漢

溫泉水在沔縣東南四十五里水經注漢水又東右會溫泉水口水發山北平地方數十步泉源沸涌冬夏湯湯望之白氣浩然言能瘥百病浴者皆有硫黃氣池水

通注漢水輿地紀勝溫泉在西縣東南三十五里鳳皇

山之南謹案今俗以此泉爲金泉水

黃沙水在沔縣東四十里水經注北出遠山山谷邃險

人跡罕及谿曰五丈谿水側有黃沙屯其水南注漢水輿地紀勝縣西有青羊峽黃沙水所出

三泉水在沔縣西八十里南流二十里入漢太平寰宇記在三泉故縣北二十里山下縣以此名輿地紀勝在大安軍東門外瀕江石上有泉三處大如車輪品列鼎峙泉流涓涓下注水旱無盈縮

沮水在沔縣西三十里述異記漢沔會流處岸上有石銘云下至水府三十一里傳爲李斯刻石縣志沮水出縣北百八十里母豬山南流逕縣北又南入漢

東池在沔縣東三十里通志沔水所溢相傳爲唐賈島

避暑之所

石刺塔堰在沔縣東北三十五里通志引舊州河水分

兩派東流者為山河東堰西流者為山河西堰凡溉田

六千九百餘畝

石燕子堰在沔縣東北三十里通志引黃沙河水分兩

派東流者為天分東堰西流者為天分西堰凡溉田四

千一百餘畝

琵琶堰在沔縣南三十里通志引養家河水首為琵琶

堰又北為馬家堰又北為麻柳堰又北為白馬堰一名

白崖堰又北為天生堰又北為金公堰又北為盡水堰

又北為康家堰凡溉田五千八百餘畝已上沔陽

西漢水在畧陽縣城西自成縣流入南入寧羌州亦曰

嘉陵江漢書地理志西漢水出西縣嶓冢山南入廣漢

白水東南至江州入江水經注西漢水自會修水又東

南於槃頭郡南與濁水合又東南歷漢曲逕挾崖與挾

水合謹案今名橫見河又東逕武關城南東南與北谷

水合又西南逕關城北謹案槃頭故郡在今縣北關城即今陽平關在寧羌州通

典秦州上邽縣嶓冢山西漢水所出經嘉陵曰嘉陵江

元和郡縣志嘉陵水經長舉縣南十里又經順政南百

步謹案長舉故城在今縣西北唐書地理志元和中節度使嚴礪自

關中務賈圖志

長舉縣西疏嘉陵江二百里雍大記西漢水在西和縣

源出嶓冢山雍勝略犀牛江在縣西北百二十里又名

東西淮自階州東流入嘉陵江府志犀牛江源出禮縣

自西淮而下舟楫可通流至兩河口合嘉陵江唐杜甫

江水詩鑿崖泄奔湍稱古神禹跡夜喧山門店獨宿不

安席水性自云靜石中本無聲如何兩相激雷轉空山

驚薛逢咏嘉陵江水詩備問嘉陵江水潛百川東去爾

西之但教清淺源流在一路朝宗會有期謹案西漢水

源有三出西和縣嶓冢山一源也至畧陽縣北合白水

江二源也至鳳縣東合故道水三源也水經注自西和

流逕禮縣成縣者為嘉陵正源即所謂淮河者是也今

俗以淮河為犀牛江白水故道水目為嘉陵江是循流

而忘其源矣雍勝畧府志等皆沿其誤今特為正之

故道水在畧陽縣北百二十里通志自大散關分水嶺

之南逕鳳縣又逕徽縣至大魚關可通舟楫又至縣北

合白水江又至兩河口合淮河又合橫見河逕縣城西

南又合夾渠八渡二水又合樂素河逕陽平關至廣元

縣入蜀謹案樂素河一作落索河

濁水在畧陽縣北百二十里謹案濁水即白水也宋時

水經注濁水自合故道水又南逕槃頭郡而南合鳳溪

謹案隋書地理志長舉縣有鳳溪水寰宇記左溪水

在鳴水縣西南七里左溪即鳳溪也其水自栗亭北

合于西又南注漢水

青泥水在畧陽縣西北一百五十里通志源發成縣至

石門入嘉陵水唐柳宗元興州江運記御史大夫嚴公

牧于梁五年嗣天子用周漢進律增秩

關中勝蹟圖志 卷二十一 二

之典以親諸侯謂公有功德理行就加禮部尙書是年
 四月使中謁者來錫公命賓僚吏屬將校卒士鯨老童
 孺填溢公門舞躍歡呼願建碑紀德垂億萬祀公固不
 許而相與怨咨遑遑如不飲食于是西鄙之人密以刊
 山導江之事願刻巖石曰維梁之西其蔽曰某山其守
 日興州興州之西為戎居歲備亭障實以精卒以道之
 險隘兵困于食守用不固公患之曰吾嘗為興州凡其
 土人之故吾能知之自長舉北至於青泥山又西抵于
 成州過栗亭川踰寶井堡崖谷峻隘十里百折負重而
 上若蹈利刃盛秋水潦窮冬雨雪深泥積水相輔為害
 顛踣騰藉血流棧道糗糧芻藁填谷委山牛馬羣畜相
 藉物故運夫畢力守卒延頸嗷嗷之聲其可哀也若是
 者綿三百里而餘自長舉而西可以導江而下二日而
 至昔之人莫得知也吾受命于君而育斯人其可已乎
 乃出軍府之幣以備器用即山僦工由是轉巨石撲大
 木焚以炎火沃以食醢摧以堅剛化為灰燼畚鍤之下
 易甚朽壤乃闢乃墾乃宣乃理隨山之曲直以休人力
 順地之高下以殺湍悍厥功既成咸如其素于是決去
 壅土疏導江濤萬夫呼抃莫不如志雷騰雲奔百里一
 瞬既會既遠澹為安流蒸徒謳歌枕臥而至戍人無虞

專力待寇惟我公之功疇可伴也而無以酌德致其大
 願又不可得命矧公之始來屬當惡歲府庾甚虛器備
 甚殫饑饉昏札死徒充路賴公節用愛人克安而生老
 窮有養幼乳以遂不問不使咸得其志公命鼓鑄庫有
 利兵公命屯田師有餘糧選徒練旅有衆孔武平刑議
 獄有衆不黷增石為防膏我稻梁歲無凶蓄家有積倉
 傳館是飾旅忘其歸杠梁以成人不履危若是者皆以
 兵隙帥士而為之不能具舉惟公和恒直方廉毅信讓敦尚
 鄙之職官故不能具舉惟公和恒直方廉毅信讓敦尚
 儒學揖損貴位率忠與仁以厚其誠有可以安利于人
 者行之堅勇不俟終日其興功濟物宜如此其大也昔
 之為國者惟水事為重故有障大澤勤其官而受封國
 者矣西門遺利史起興嘆白圭壑隣孟子不與公能夷
 險休勞以惠萬代其功烈尤章章焉不可蓋也是用假
 辭碣工勒石存之
 用永憲于後祀

北谷水在略陽縣東八十步自徽縣來經城西南入嘉
 陵江水經注北谷水出武興東北而西南流逕武興城

北又南轉逕其城東而南與一水合水出東溪西流注北谷水又南流注漢水太平寰宇記黃坂水在順政縣東一里府志百八渡水源發三川衆水合流經一百八渡遶城東南會夾渠水入嘉陵江其夾渠河在縣東二里發源飛仙嶺西流入八渡河謹案百八渡水即水經記之黃坂水而夾渠水即水經注之東溪水也

沮水在略陽縣東北百二十里漢書地理志沮縣沮水出東狼谷南至沙羨南入江謹案沮縣故城在今縣東沙羨今屬湖廣漢陽縣水經沔水出武都沮縣東狼谷中注一名沮水闕駟曰以其初出沮洳然故曰沮水縣亦受名焉導源南流泉

街水注之又東南經沮水戍而東南流入漢曰沮口所

謂沔漢者也謹案水經注亦以沮水為漢源元和郡縣志沮水出順政

縣東北八十二里元豐九域志順政縣有沮水

泉街水在略陽縣東北漢書地理志河池縣泉街水南

至沮入漢謹案河池今屬鳳縣水經注泉街水自河池縣東南流

入沮縣會於沔已上略陽

漢水在寧羌州東北東南流入沔縣界書禹貢嶓冢導

漾東流為漢孔安國傳泉始出為漾水東南為沔水至

漢中東流為漢水山海經嶓冢之山漢水出焉東南流

注於沔漢書地理志東漢水一名沔水水經注山海經

所謂漢出鮒鰭山也東北流得獻水口漢水又東北合沮口同為漢水之源通典漢中金牛縣嶓冢山禹導漾水東流為漢水亦曰沔水宋陸游文集嘗登嶓冢山有泉涓涓出山間是為漢水之源即安國傳所謂泉始出山為漾者也謹案漢水始出為漾合沮為沔東流為蜀漢陸游誤以嶓冢在此故以沔為漾也蜀道驛程記出沔縣西門曲折行亂山中沔水流經其中西涉沮水抵大安驛沔沮之間濶者未丈許狹者纔二三尺沙石磷磷深不沒踝自大安西南亂山益稠至金牛驛北望嶓冢峩然雲表一小水自西東流即所謂嶓冢導漾者也水纔濫觴不沒鳧雁合五丁峽水東流為

沔其流始大又自寧羗州行十里渡水過百牢關關下有分水嶺嶺東水皆北流至五丁峽北合漾水入沔嶺西水皆南流逕七盤關龍洞合嘉陵水為川江

西漢水在寧羗州西北百里自略陽界流入又西南入

四川廣元縣界水經注西漢水自合北谷水又西南逕

關城北除水出西北除溪東南流入于漢漢水又西南

逕通谷合通谷水謹案水在州北百又西南寒水注

之謹案今州南六十里有西流河一名韓溪即此又西

逕石亭戍廣平水東南流注之元和郡縣志嘉陵江經

金牛縣西去縣三十里謹案金牛故城太平寰宇記嘉

關中勝蹟圖志 卷二十一 三

陵江在三泉縣西半里謹案三泉故城在今州西北

廣平河在寧羌州西北陽平關西水經注廣平水西出

百頃川東南流注漢通志其水南入嘉陵江

瀕倉河在寧羌州東北九十里通志逕鐵佛寺東流四

十里入漢一名東流河謹案此即沔縣之三泉水也

玉帶河在寧羌州城北通志源發州南箭竹嶺流逕城

西而北而東復會于東南盤曲若帶圍然故名又東至

沔縣入漢又有泗水河在州西二十里曲折南流十五

里合於玉帶河

蓮花池在寧羌州西門外府志南山如屏障小山聯絡

如畫灘聲清響如雜絲竹

七里堰在寧羌州西南七里通志堰洄水灌田千餘畝

已上寧羌

北川水在留壩廳北八十里水經注北川水出北洛焦

山南南流逕唐倉城下又南至困冢川入故道水謹案唐倉

故城在今廳境之北通志今名紅崖河水源出秦州南流至唐倉

合小谷河又流至兩當界入嘉陵江

野羊河在留壩廳東北五十里通志源出紫栢山東流

至廢邱關與東溝河合

紫金水在留壩廳東南六十里方輿勝覽紫金水在河

池縣北一里源出太白山沿流至鳳州武休關入漢中
為山河堰即褒水也謹案唐于鳳州置河池縣

西溝水在留壩廳東南通志源出安山驛南逕武關入
黑龍江

東溝水在留壩廳西北通志源出三岔驛合野羊河
高壩河在留壩廳東北通志其水流入紫金水已上留壩廳

關中勝蹟圖志卷二十一終

關中勝蹟圖志卷二十二

兵部侍郎兼都察院右副都御史陝西巡撫臣畢沅纂

古蹟第宅

漢中府蜀諸葛武侯宅在沔縣西南水經注沔水又東
逕武侯壘南諸葛武侯所居也

宋范柏年宅在南鄭縣西南梁州記范柏年漢中人謁
宋明帝因語廣南貪泉柏年對曰臣郡有文川武鄉廉
泉讓水臣所居在廉讓之間即此

唐草涼樓在鳳縣東北六十里元一統志舊相傳明皇
駐蹕于此

望雲樓在洋縣北一統志世傳唐德宗幸梁陽嘗登是樓御題十字于梁上及還京鑿取以歸

秋興亭在沔縣舊治內一統志唐刺史賈載所築

宋石柱堂在府治內府志文同建又有臨漢堂四照亭綠景亭凌雲榭皆同所締造

襲美堂在洋縣治內一統志韓億韓絳父子相繼知州事有美政洋人德之為建此堂宋宋華韓公襲美亭記

宋臣之盛未有如韓氏者初尚書左丞贈太子少傅忠憲公億大丞相魏國公琦皆進士崛起蔚然勲德相望及其父子兄弟一門四世為賢卿相議者謂源流相委皆忠憲公所出蓋天之阜昌韓氏未有艾也夫豈其然耶祥符間忠憲公以太常博士出守洋州實生仲子僕射公絳後五十年繼領郡事是歲嘉祐五年洋人德之士大夫榮之為作襲美

堂二公亦不鄙彝也皆賦詩見意遺洋人為九鼎重蓋自祥符歷嘉祐以迄於今踰百五十禩邦人頌而歌舞之不少衰焉噫天之生斯人將以為宗社華彝之福而洋再私之其為榮幸宜如何異時洋居敵衝凡城邑官府大畧灰燼之餘而堂久墟矣惟二公慈惠之政風雅之什根于人心傳于翰墨夜光絢燦獨與天漢俱永豈亦有神物護持之耶乃相與囑其父老而告之曰吾聞春秋之世韓獻子有大功于趙故宋興韓世亦與今乃國家再造其子孫尚多賢汝曷迹二公遺□勒諸金石而往告之且賀其必有興者父老咸歡喜踴躍再拜以請曰碑立矣漢水在此公言不食併詮其詞刻之以傳不朽

郡圃在洋縣治北一統志文同知洋州即唐時舊圃節

其臺榭政暇賦詩蘇軾遙和之宋蘇軾和文與可洋州園池三十絕湖橋詩朱

闌畫柱照湖明白葛鳥紗曳履行橋下龜魚晚無數識君拄杖過橋聲橫湖詩貪看翠蓋擁紅粧不覺湖邊一夜霜卷卻天機雲錦段從教匹練寫秋光書軒詩雨昏石硯寒雲色風動牙籤亂葉聲庭下已生書帶草使君

疑是鄭康成冰池詩不嫌冰雪遶池看誰似詩人巧耐
 寒記取羲之洗硯處碧琉璃下黑蛟蟠竹塢詩晚節先
 生道轉孤歲寒唯有竹相娛麓才杜牧真堪笑喚作軍
 中十萬夫荻浦詩雨折霜乾不耐秋白花黃葉使人愁
 月明小艇湖邊宿便是江南鸚鵡洲蓼嶼詩秋歸南浦
 蟪蛄鳴霜落橫湖沙水清臥雨幽花無限思抱叢寒蝶
 不勝情望雲樓詩陰晴朝暮幾回新已向虛空付此身
 出本無心歸亦好白雲還似望雲人天漢臺詩漾水東
 流舊見經銀潢左界上通靈此臺試向天文覓閣道中
 間第幾星待月臺詩月與高人本有期挂簷低戶映蛾
 眉只從昨夜十分滿漸覺冰輪出海遲二樂榭詩此間
 真趣豈容談二樂并君已是三仁智更煩訶妄見坐令
 魯叟作瞿曇黨泉亭詩聞道池亭勝兩川應須爛醉苔
 雲烟勸君多揀長腰米消破亭中萬斛泉吏隱亭詩縱
 橫憂患滿人間頗怪先生日日閑昨夜清風眠北牖朝
 來爽氣在西山霜筠亭詩解籜新篁不自持嬋娟已有
 歲寒姿要看凜凜霜前意須待秋深粉落時無言亭詩
 慇懃稽首維摩詰敢問如何是法門彈指未終干偈了
 向人還道本無言露香亭詩亭下佳人錦繡衣滿身嬰
 珞綴明璣晚香消歇無尋處花已飄零露已晞涵虛亭

詩水軒花榭兩爭妍秋月春風各自偏惟有此亭無一
 物坐觀萬景得天全谿光亭詩決去湖波尚有情卻隨
 初日動簷楹谿光自古無人畫憑仗新詩與寫成過谿
 亭詩身輕步穩去忘歸四柱亭前野竹微忽悟過谿還
 一笑水禽驚落翠毛衣披錦亭詩煙紅露綠曉風香燕
 舞鶯嗁春日落誰道使君貧且老繡屏錦帳咽笙簧襖
 亭詩曲池流水細鱗鱗高會傳觴似洛濱紅粉翠蛾應
 不要畫船來往勝于人菡萏亭詩日日移床趁下風清
 香不盡思何窮若為化作龜千歲巢向田田亂葉中茶
 縻洞詩長憶故山寒食夜野茶縻發暗香來分無素手
 簪羅髻且折霜蕤浸玉醅貧簞谷詩漢川修竹賤如蓬
 斤斧何曾赦籜龍料得清貧饒太守渭濱干畝在胸中
 野人廬詩少年辛苦事犁鋤剛厭青山遠故居老覺華
 堂無意味却須時到野人廬寒蘆港詩溶溶晴港漾春
 暉蘆笋生時柳絮飛還有江南風物否桃花流水鯊魚
 肥此君庵詩寄語庵前抱節君與君到處合相親寫真
 雖是文夫子我亦真堂作記人香橙徑詩金橙縱復里
 人知不見鱸魚價自低須是松江煙雨裏小船燒蕪擣
 香壘南園詩不種天桃與綠楊使君應欲候農桑春畦
 雨過羅紈膩夏隴風來餅餌香北園詩漢水巴山樂有

餘一麾從此首歸塗北園草木憑君問許我他年作主
 無蘇轍詩冰池詩水深冰亦厚滉蕩鋪寒玉好在
 魚何愁池上鵞書軒詩綠竹復新渠塵心日日疎使君
 遺癖在若要檢文書披錦亭詩春曉百花齊綿綿巧如
 織細雨洗還明清風卷無迹橫湖詩湖裏種荷花湖邊
 種楊柳何處度橋人問是人問否湖橋詩湖南堂宇深
 湖北林亭遠不作過湖橋兩處那得見望雲樓詩雲生
 如湧泉雲散如翻水百變亦凭樓悠悠定誰使待月臺
 詩夜色何蒼蒼月明久未上不上倚城臺無柰東西嶂
 二樂榭詩動靜惟所遇仁智亦偶然誰令二物外猶見
 天地全瀟泉亭詩泉來草木滋泉去池塘滿委曲到庭
 除清冷備晨盥吏隱亭詩隱居亦非難欲少求意遂有
 意未成歸聊就茅簷試霜筠亭詩高林日氣薄竹色淨
 如洗寂歷斷人聲時有鳴禽起無言亭詩處世欲無言
 事至或未可惟有此亭空燕坐聊復我露香亭詩重露
 覆千花繁香凝畦圃不忍日將晞散逐微風去酒虛亭
 詩虛亭面疎篁窈窕眾景聚更與坐中人行尋望來處
 過溪亭詩溪淺復過橋過者猶恨嬾賴有溪上鷗常為
 獨遊伴禊亭詩觴流無定處客醉醒還酌毋令御歌
 空使人驚愕菡萏亭詩開花濁水中抱性一何潔朱檻

月明時清香為誰發野人廬詩野人三四家桑麻足生
 意試與扣柴荆言詞有餘味此君庵詩風梢遶簷匝霜
 幹常窻靜遙知素壁上醉墨森相映香橙徑詩葉如石
 楠堅實比霜柑大穿徑得新苞令人憶鱸膾茶縻洞詩
 猗猗翠蔓長藹藹繁香足綺席墮殘英芳樽漬餘醲南
 園詩官是勸農官種桑亦其所安得陌上人隔葉攀條
 語北園詩使君美且仁遍地種桃李豈獨放春花行看
 食秋子竹塢詩西坡放修竹蕭蕭復冥冥莫除塢外苟
 從使入園生荻浦詩離披寒露下蕭索微風觸摧折有
 餘清縱橫未須束蓼嶼詩風高蓮欲衰霜重蓼初發會
 使此池中秋芳未會歇寒蘆港詩蘆深可藏人下有扁
 舟泊正似洞庭風日暮孤帆落天漢臺詩臺高天漢近
 正練卦林端秋深霜露重誰見落日溪光亭詩溪亭
 新雨餘秋色月滉漾鳥度夕陽中魚行白石上篔簹谷
 詩誰言使君貧已用谷量竹
 盈谷萬萬竿何曾一竿曲

飛蓋亭在鳳縣治內方輿勝覽縣出金絲柳宋元豐間
 有旨取百株邵康節詩云楊柳垂金絲風動如飛蓋因

取以建亭

領要亭在南鄭縣治內一統志虞允文建外覽江山內

瞰城郭取杜甫詩佳處領其要為名又有漢節亭亦允

文建取杜詩漢節梅花外句意

古蹟 祠宇

上古黃帝廟在城固縣西南二十里

周伍子胥廟在城固縣北百丈堰明一統志元至正元

年建

漢高祖廟在南鄭縣南漢水濱太平寰宇記南鄭縣有

漢王堆西度漢水側有高阜為高帝游憩之所故漢人

于此立祠

旱山祠在南鄭縣西南旱山下水經注山下有祠列石

十二不辨其由蓋社主之流百姓四時祈禱焉

曹參廟在褒城縣山河堰宋寶充惠遠侯廟碑政和中

敕賜額曰山河惠遠侯廟

唐公房祠在城固縣南水經注唐君字公房城固人也

學道得仙入雲臺山合丹服之白日升天百姓為之立

廟於其處也洞天福地名山記斗山廬在城固縣公房

宅也謹案府志云王莽居攝二年為靈壽宮今名唐仙

百弟也後與八百拔宅昇天故世為之立碑集古錄作公昉者誤

諸葛武侯廟在沔縣東五里蜀志本傳景耀六年詔為亮立廟於沔陽裴松之注襄陽記曰亮初亾所在求為立廟或以為可聽立廟于成都後主不從步兵校尉習隆中書郎向充等上表曰亮德範遐邇勲蓋季世興王室之不壞實斯人是賴而烝嘗止于私門廟像闕而莫立非所以存德念功述追在昔者也今若盡順民心則瀆而無典建之京師又逼宗廟臣愚以為宜因其墓立之於沔陽使所親屬以時賜祭凡其臣故吏欲奉祠者皆限至廟斷其私祀以崇正禮從之續文獻通考元至治元年三月追封漢諸葛忠武侯為威烈忠武顯靈仁

濟王通志唐貞元十一年左僕射嚴武增修元至元六年明永樂四年成化十九年二十一年正德八年皆重

修廟中有石琴一張無弦扣之其聲清越相傳武侯手

揮之器金張爽武侯廟詩長蛇成八陣渭水鼓雷波地

據三分少公才十倍多慨吟梁甫韻常歎大風歌日月光同烈青編永不磨謹案廟又有唐舒王謨重修祠宇碑沈迥撰文元錫正書貞元十一年二月立

張桓侯廟在西鄉縣治西關外通志明正統四年山賊

逼邑城忽大雨水湧賊不戰而懾時巡撫藍璋夢獲神

助題請勅封武義忠顯助順王建廟歲以八月祀焉

女郎廟在城固縣女郎山道家雜記張魯女曾浣衣於

山下有白霧蒙身遂孕恥之自裁謂婢曰死後剖我腹

視之婢依其言得龍子一雙遂入漢水女殯于山頂龍子數遊母墓前成谿徑有廟在焉

晉楊君神祠在略陽縣治東元和郡縣志在順政縣西

南二里嘉陵山下即楊難當也太平寰宇記在嘉陵江

南山上府志今日武都王廟

唐延慶寺在褒城縣東十里通志俗呼打鐘寺唐貞觀

中始賜是額明洪武初重修

崇慶寺在褒城縣西二十五里通志俗呼牛頭寺唐貞

觀間僧法融立

寶山寺在城固縣東北十五里通志一名蕙香院唐開

禧時建宋嘉定明正德間屢加修葺殿閣雄麗為一邑之冠

杜陽院在城固縣昇仙口通志創自唐朝其地左環壻

水右近伏牛岡阜盤旋林麓幽邃為一方之勝

智果寺在洋縣西三十里通志唐儀鳳中建敕賜藏經

宋元間屢修寺中舊有牡丹兩株高可丈餘

開明寺在洋縣治南一里古法輪院通志唐開元中建

中植古栢八株根節礪柯刺史文通留題筆勢飛動

醴泉寺在洋縣南十六里通志唐開元中建元中統三

年更名開化有浮屠

靈巖寺在略陽縣南七里通志唐開元時建舊宇尙存

椽樹三株摩空直上巘際一松膠若虬龍宋哲宗御書

司馬光清忠粹德碑額亦在此宋鮮于侁遊靈巖詩序

公暇與太守虞曹郎李茂先晉弼僉謨殿省丞文紳儀

公遊藥巖精舍舟南下數里乃並崖登山又數百步有

一巖環覆可拾畝宮構其下崖壁巖呀石室乳竇怪不

可名品像殿之前有一軒瞰臨溪山俯仰可愛又東行

迤邐行間見石脉出泉玉色如乳云飲之可蠲疾又數

十步抵小崖崖後數丈廣二尋中有一石柱承載巖崖

殆非耳目所聞見也其後有洞穴云昔人嘗誤入其中

行數里見川源花木之遇或憶其家遂恍然欲行迷失

處所余愛其景物之異徘徊久之因為詩以記此山之

勝事云唐戴叔倫宿靈巖寺詩馬疲盤道峻投宿入招

提雨急山溪漲雲迷嶺樹低涼風來殿角赤日下天西

偃腹虛簷外林空鳥自啼歐陽詹靈巖述舊詩不到靈

巖又二年重來風景尙依然層巒迥出晴霄外倦鳥歸

飛夕照邊坐愛雲林泉石好行尋煖谷野橋連同遊不

覺天將晚暫借僧房一榻眠宋文紳儀遊靈巖詩一入

靈巖寺凭欄望眼遙山深雲障日江闊夜生潮古洞遺

仙蹟流泉旁石橋薛來搔首咏得句興偏饒張俞詩玉

文山後靈巖寺四百年來選佛場滿地白雲關不住石

泉流出落花香玉龍亭詩古寺山垆遠躡攀一徑斜洞

深留碧靄溪急蕩晴沙殿接崑松影堂鄰野谷家謁僧

詢世事無語指燈花謹案寺內有宋敘別記李耆壽文
嘉定戊寅六月立清忠粹德額紹定三年三月田克忭
摹刻

白鶴觀在城固縣西十里老君山王之儀碑記唐廣明

元年建

宋二相祠在南鄭縣城內通志嘉定間丁焞帥興元建

祀張浚虞允文二相魏了翁為文記之

楊將軍祠在城固縣北十五里通志宋紹興二十九年

關口參贊圖志

建祀總管楊從義袁勃楊將軍神道碑從義鳳翔天興人從吳玠立功爵安康郡開國侯

靈澤廟在褒城縣南五十里玉泉北宋禮部牒縣境山

道村有泉名白玉泉北有龍祠春夏水旱禱者俱集嘉

定四年奉勅封神為孚濟侯賜廟額靈澤

藥水寺在略陽縣通志宋建寺有至和三年劉異詩刻

宋劉異詩藥水標題不記年奇花深洞舊通仙山迴巨
蔭常遮日境絕纖埃別是天碧照東西江浩渺綠迷高
下竹嬋娟凭欄周覽脩
然靜金像香殘一炷煙

乾明寺在南鄭縣西三十里中梁山通志宋淳熙八年

新羅國僧來從海東居此寺宋苾芻修信乾明寺記大
宋太平興國三年詔賜興

元府中梁山伽藍號乾明禪院山在禹貢梁州之中隸
漢中郡距郡城一十二里高四里西望嶓嶷北眺褒斜
東瞰洋川南睨巴邱谿谷窈窕林徑盤紆而上有石馬
池水春冬不涸時出雲雨見恠馬焉今人夜或聞
其嘶鳴其神曰靈壽將軍紹興二十年聖朝加封休應
侯廟號澤潤山半舊有館舍初不知何自興起偽蜀廣
政間新羅國僧傳失其名從海東來居之遂成伽藍其
後有慧眼法乘禪印法眼諸師並稱有道伽藍於是乎
益大紹興三年兵火延燒棟宇經像無孑遺僧徒皆奔
逃去時則有尊宿居行來首圖興造其次仲璋又其口
口口堯永璘靖永逮今海珍先後經營之垂五十年伽
藍皆復就凡為屋若樓殿堂室祠廟亭宇以至資寮廡
舍無慮千楹闢田疇水陸百頃飯禪衲歲不下十餘萬
人嗟乎盛哉恢宏象教隆振法化如此六尊宿者可謂
能事矣雖然今之成者昔之壞者也方其壞也非夫郡
邑公卿大夫士清信檀越戮力調護之日我有以云為
何由哉珍羊川人肄業于城固法隆院嘗遊東吳從天
臺禪師授心印臨濟正傳也住山十餘年禪林法制粲
然一新乃襲石于宇下使其徒德珪來俾予書
之是歲辛丑淳熙八年秋九月苾芻修信書

龍亭寺在洋縣東二十五里通志宋時建在漢龍亭侯墓前即古龍亭縣故址也

五雲宮在洋縣東南明葉崇德五雲宮記神張姓名嘉唐天寶間人宋嘉定時洋人立祠祀之元初封正直靈佑忠顯通慧王至元間加封昭德

明方正學祠在南鄭縣西南通志萬歷間建

謹案方孝孺嘗官漢

中府教授以遜志名其齋蜀獻王改曰正學

勝水寺在南鄭縣東南十五里通志明嘉靖間建泉從佛坐下流出甘冽不竭故名

鎮江寺在洋縣東三十里通志漢水東流氣勢直下至

此山迴路轉天成鎖鑰明萬歷間建寺鎮之故名

普賢寺在西鄉縣西北五十里通志明宣德中建其地

二水合流四山環抱得幽遠靜深之槩

鐵佛寺在寧羌州北一百三十里通志本唐宋古刹華

嚴寺舊址遺鐵像三因以為名明萬歷間重建復鎔銅

萬五千斤鑄為佛像

中臺觀在寧羌州北一百六十里中臺山通志明萬歷

間因元帝著靈異建此觀廟宇壯麗為一州勝槩

古蹟 郊邑

唐虞嬀墟在城固縣西北二十里續漢書郡國志城固

縣媯墟在西北水經注漢水又東逕媯墟或作姚墟一統志其地有二井一苦一甘名曰雙井相傳虞舜所居周扁鵲城在南鄭縣西南水經注當是越人舊所經涉故邑流其名

漢韓信臺在城固縣東六里水經注大城固北臨壻水水北有韓信臺高十餘丈上容百許人相傳高祖齋七日置臺設九賓以禮拜信也太平寰宇記高祖初為漢王欲東下拜韓信為將因築此壇受命

督軍壇在沔縣東南其旁有八陣圖水經注定軍山東名高平是亮宿營處營東即八陣圖也遺趾略在元和

郡縣志八陣圖在西縣東南十里諸葛亮壘門以石為圖元一統志今呼其地為督軍壇

陽安關在寧羌州西北一百里劉後主志景耀六年鄧艾鍾會等伐蜀姜維表遣張翼廖化督軍分護陽安關口一統志關城東西徑二里南倚鷄公山北傍嘉陵江謹案陽平關在沔縣之西與此自是兩地不得合而為一

連雲棧在褒城縣北十里褒谷口戰國策秦棧道千里

通於蜀漢史記漢王之國張良送至褒中因說漢王燒

絕棧道

謹案寰宇記南鄭縣有絕棧在郡城東即此

水經注褒水自大石門

歷故棧道下谷俗謂千梁無柱也諸葛武侯與兄瑾書

曰前趙子龍退軍燒壞赤崖以北閣道緣谷一百餘里其閣梁一頭入山腹一頭立柱於水中今水大而急不得安柱也後諸葛卒於五丈原魏延先退而燒之自後案修舊路者悉無復水中柱經涉者浮梁振動無不搖心蕩目也輿程記陝西棧道長四百二十里自鳳縣東北草涼驛為入棧道之始南至褒城之開山驛路始平為出棧道之始縣志明洪武二十五年因故址增修約為棧閣二千二百七十五間統名曰連雲棧謹案自縣起一里至石洞又一里至石嘴七盤又七里至獨架橋上阻石崖下走龍江最為險峻又三里至倚雲棧即響水灘前有石佛灣盤龍塢又七里至老君崖又四里至堡子舖又四里至飛石崖又一里至閣王碾又三里至

架雲又八里至逍遙又十七里至馬道舖又十里至順平又十里至甜竹碾又三里至三岔舖即馬道驛又五里至燕子崖巨石橫亘江水滌洄又二十里至鳴玉即簸箕棧又二里至虎頭關又一里至上天橋又三里至武曲關又一里至火燒碾又一里至碧霄又二里至石梯又七里至青雲即臘魚溝又數十步至臘魚潭縣境閣道至此自臘魚潭而北又有焦崖舖黑魚潭飛仙閣石溝橋八里關雲門新開嶺安山灣青陽等棧

輿紀要自鳳縣至褒城皆大山緣坡嶺而行有缺處以木續之成道如橋然所謂棧道也其間喬木夾道行者遇夜或宿于巖穴間出褒城地始平唐歐陽詹棧道銘并序秦之坤蜀之

艮連高夾深九州之險也陰谿窮谷萬仞直下犇崖峭壁千里無土亘隔呀絕巉巉冥冥麋鹿無谿猿猴相望三代而往蹄足莫之能越秦雖有心蜀雖有情五萬年間曼不相接且秦之與蜀也人一其性物同所宜嗜欲無餘門教化無餘源可貿遷可親昵擘析地脉睽離物理豈造化之意乎天實凝清而成地實凝濁而形當其

凝也如鎔金下鑄騰雲上浮空隙有所不周迴翔有所
 不合澄結既定竅缺生乎其中西南有漏天天之竅缺
 也於斯有茲地地之竅缺也天地也苟有可通而未通
 含蓄萬靈可通必使而通者也苟有可通而未通聖賢
 代其工而通之故有為舟以濟川為梯以踰山惟茲地
 有川不可通而舟涉有山不可以梯及粵有智慮以全元
 造立巨衡而舉追氏繩懸纜以下梓人猿垂絕冥鳥傍
 危岑鑿積石以全力梁半空于木棚斜根玉壘旁綴青
 泥截斷岸以虹矯繞翠屏而龍踞堅勁膠固雲橫砥平
 總庸蜀之通途繞岐雍之康莊都邑之能步山川之無
 脛若水決防如鴻嚮陽南之北之踵武湯湯躋我我以
 自若臨蒼蒼而不具繇是贊幣以遙達人神以會同稽
 禮樂之短長量威力之污隆可王者王可公者公而相
 次以風或曰受琢之石長存可構之材無窮易剏代蠹
 斯道也未始有終嗚呼為上懷來在乎德為下昭德在
 乎義德義之如今日則或人之言有孚其反之則石雖
 存恐不為琢材雖多恐不為構想夫往昔有意時而有
 時而無是用惕惕天下蚩蚩知聖賢創物之意斯道之
 明德義固物之道之人稀敢陳兩端之要銘諸斯道之
 左庶主德義者存今之所履踵武湯者荷古人之攸作

為銘曰天覆地燾本亦備設大象難全或漏或缺損多
 益寡聖賢代工彼惟有缺與無缺同維北曰秦維南則
 蜀地缺其間坤維不續斗起斷岸屹為兩區秦人路絕
 蜀火煙孤天實不通賢斯有造鑽堅刻勁無蹊以道若
 川匪舟若陸匪車緣危轉虛步驟交如構雖在功存亦
 由德項佛劉怒從完以踣隋落我營自巖而植地非革
 勢財不易林培植之致惠怨之心勿謂斯道不恒勿謂
 斯道可久禮不以禮之理若此彼知不易茲而易知勒銘
 道左其同我思王維送楊長史由棧道入川詩褒斜不
 容憶之子去何之鳥道一千里猿聲十二時官橋祭酒
 客山水女郎祠別後同明月君應聽子規明楊一清出
 連雲棧詩鷄頭關下石杈牙旁險憑高此駐車一水縈
 紆通漢沔萬峰迴合控褒斜雲中板閣燒難絕谷口簣
 管翠欲遮蜀道秦關俱
 莫論如今四海正為家

漢王城在南鄭縣東十里太平寰宇記漢高帝所都
 張魯城在沔縣西水經注瀘水南逕張魯城東初平中

劉焉以魯為督戰司馬住漢中斷絕谷道周遠城治因
即峭嶺周迴五里東臨濬谷西北二面連峰接崖從南
為盤道登陟二里有餘通典西縣西四十里有關城俗
名張魯城

白馬塞在沔縣西北水經注灑水又南逕張魯治東西
山上有張天師堂庾仲雍謂山為白馬塞堂為張魯治
東對白馬城一名陽平關其城西帶灑水南面沔川城
側二水之交亦曰灑口城魏劉資諫用兵南鄭疏昔武
皇帝征南鄭取張魯陽平之役危而後濟

西樂城在沔縣東南蜀志建興七年丞相亮徙府營于
南山下原上築漢二樂城華陽國志蜀以沔為漢城以
對城固之樂城而言故亦曰西樂城水經注沔水東逕
西樂城北城在山上周三十里甚險固通典故西樂城
在西縣西南

黃沙屯在沔縣東北蜀志建興十年丞相亮休士勸農
于黃沙水經注黃沙水側有黃沙屯諸葛亮所開也
街亭在城固縣西十五里蜀志魏將張郃與馬謖戰于
街亭謖違諸葛亮節制軍大敗太平寰宇記南鄭縣有
街亭即蜀將馬謖與張郃戰處

美農臺在南鄭縣東太平寰宇記梁州記云後漢安帝

時太守桓宣每至農月親載耒耜以登此臺勸民故後人號曰美農臺

釣臺在褒城縣東北五里一統志褒水出谷處巨石高廣相傳鄭子真垂釣於此

樊噲臺在城固縣北五里水經注壻水逕樊噲臺南臺高五六丈上容百許人輿地紀勝臺即樊噲所築

樊河橋在褒城縣東北九十里通志跨馬道河上漢將樊噲所建

郝閣在略陽縣西二十里一統志漢建寧三年建漢李里橋郝閣頌惟斯析里處漢之右溪源漂疾橫柱于道涉秋霖漉盆溢口涌濤波滂沛激揚絕道漢水逆讓稽

滯商旅路當二州經用符沮沮縣士民或給州府休謁往還恒失日晷行理咨嗟郡縣所苦斯谿既然郝閣尤甚緣崖鑿石處隱定柱臨深長淵三百餘丈接木相連號為萬柱過者慄慄載乘為下常事迎布歲數千兩遭遇隕納人物俱墮沈沒洪淵酷烈為禍自古迄今莫不創楚於是太守漢陽阿陽李君諱翁字伯都以建寧三年二月辛巳到官思惟惠利有以綏濟聞此為難其日久矣嘉念高帝之開石門元功不朽乃俾衡官掾下辨仇審改解危殆即便求隱析理大橋于今乃造校致攻堅結構工巧雖昔魯斑亦莫擬象又驛散關之嶄潔從朝陽之平慘減西濬口高閣就安寧之石道禹導江河以靖四海經記厥緒艾康萬里臣口勒石示後乃作頌曰上帝綏口降茲惠君克明俊德允武允文躬儉尚約化流若神愛氓如子遐邇平均精通皓穹三納符銀所歷垂勳香風有鄰仍致瑞應豐稔年登居民口樂行人夷欣慕君靡已乃詠新詩析里之蜀兮川兌之間高山崔嵬兮水流蕩蕩地既堯確兮與寇為鄰西嶺昂峙兮東以析分或失緒業兮至巧困貧危危累卵兮聖朝閔憐分符坑壤兮乃命是君口口救傾兮全育口遺劬勞日稷兮惟惠勤勤拯溺亨屯兮瘡夷口起閭閻充

羸兮百姓歡欣僉曰
太平兮文翁獨存

陰平鎮在城固縣南十八里蜀志景耀中張翼董厥詣

陽安關口為諸圍外助至陰平留住待之水經注白水

東南逕陰平故城南縣志今名太平村

大散關在鳳縣東北五十里與鳳翔府寶雞縣接界一

統志漢高祖從故道敗章即於陳倉由此以出

錯喜懼鋪在大散關上蘇軾過惶恐灘詩自注錯喜懼

鋪在大散關上

張騫墓在城固縣西二十三里

李固墓在城固縣西三十里水經注長柳村名也漢太

尉李固墓碑銘尚存文字剝落不可復識矣

謹案固為
梁冀所害

帝哀弟子董班之義許送至漢中而
葬今林縣及磁州志俱載固墓誤也

七女冢在城固縣東北水經注壻水東逕七女冢冢夾

水羅布如七星高十餘丈周迴數畝元嘉六年大水破

墳得一磚刻云項氏伯無子七女造椁世人疑是項伯

冢

謹案項伯名纏封射陽侯子唯嗣水
經所疑頗妄辨見王世貞宛委餘編

張魯女墓在城固縣黃沙水南水經注黃沙水南有女

郎山山上有女郎冢言張魯女也

蔡倫墓在洋縣東二十五里關中陵墓志在龍亭鋪南

諸葛武侯墓在沔縣南十里定軍山下蜀志亮遺命葬

漢中定軍山因山為墳冢足容棺斂以時服不須器物

魏鍾會至漢川令軍士不得於墓所芻牧樵採水經注

亮遺命因即地勢不起墳隴惟深松茂栢攢蔚川阜莫

知墓塋所在元和郡縣志貞觀十一年敕禁樵採朱子

語類陸務觀說當春月男女皆上諸葛公墓唐張演武侯墓詩勳

業伊周亞經綸楚漢前有才真命世無地與中天大

統春秋意膽章說命篇吾家子房後千載仰英賢

馬超墓在沔縣東五里關中陵墓志漢建安五年諸葛

武侯軍至沔陽親詣墓所設祭今名馬場謹案四川通志新都縣南

亦有馬孟起墓未知孰是

張疑墓在褒城縣南栢鄉街一統志世呼褒德將軍墓

上多叢木人不敢伐

晉黃金戍在洋縣東水經注漢水又東逕大小黃金南

山有黃金戍傍山依峭險折七里氏掠漢中阻此為戍

與鐵城相對昔楊難當令薛健據黃金姜寶據鐵城即

此

梁木馬城在西鄉縣西南續通考梁大同間於巴嶺側

立東巴州治木馬縣即此城

迴車戍在鳳縣南太平寰宇記梁太清五年西魏遣達

奚武楊寬率眾七萬由陳倉路取迴車戍入斜谷關出

白馬道謂此也

隋百牢關在沔縣西南隋書地理志西縣有關官在百
牢山元和郡縣志隋置白馬關後以黎陽有白馬關改
名百牢太平寰宇記開皇中置以蜀路險號曰百牢關
一云置在百牢谷元大一統志今三泉舊縣西古關是
甘亭關在褒城縣北九十里太平寰宇記隋開皇元年
築今為甘亭戍

唐七盤關在寧羌州西南六十五里唐書廣明初行營
都統王鐸置關于沮水七盤三溪木皮嶺以遮秦嶺

褒城驛在褒城縣治西今名開山驛元稹詩注元稹為
御史奉使東川飲于褒城驛寶明府廳虞卿黃丞犯令

逃去再使東川至褒城驛黃丞餽酒稹與同酌徧問褒

陽山水感今懷古作詩贈黃

唐孫樵書褒城驛壁文褒城驛號天下第一及得寓

目視其沼則淺混而茅視其舟則離敗而膠庭除甚蕪
堂廡甚殘烏觀其所謂宏麗者訊于驛吏則曰忠穆公
嘗牧梁州以褒城控三節度治所龍節虎旗馳驛奔輶
以去以來輟交蹄劇由是崇侈其驛以示雄大蓋當時
視他驛為壯且一歲賓至者不下數百輩苟夕得其庇
飢得其飽皆暮至朝去寧有顧惜心耶至如棹舟則必
折篙破舷碎鷁而後止漁釣則必枯泉汨泥盡魚而後
止至有飼馬於軒宿隼於堂凡所以汚敗室廬糜毀器
用官小者其下雖氣猛可制官大者其下益暴橫難禁
由是日益破碎不與曩類某曹八九輩雖以供饋之隲
一二力治之其能補數十百人殘暴乎語未既有老叟
笑于旁且曰舉今州縣皆驛也吾聞開元中天下富蕃
號為理平踵千里者不裹糧長子孫者不知兵今者天
下無金革之聲而戶口日益破疆場無侵削之虞而墾
田日益寡生民日益困財力日益竭其故何哉凡與天
子共治天下者刺史縣令而已以耳目接于民而政令

速于行也今朝廷命官既已輕任刺史縣令而又促數
于更易且刺史縣令遠者三歲一更近者一二歲再更
故州縣之政苟有不利于民可以出意革去其甚者在
刺史則曰明日我即去何用如此在縣令亦曰明日我
即去何用如此當愁醉醲當饑飽鮮囊帛積金笑與秩
欺以賣州縣者真驛耶矧更代之隙黠吏因緣恣爲奸
口不破墾田不寡難哉余既揖退老毗條其言書于褒
城驛屋壁元稹詩昔年曾痛飲黃令困飛觥席上當時
走馬前今日迎迤邐七盤路坡坨數丈成花疑褒女笑
棧息武侯征一種埋幽石空開千載名羊士諤池塘玩
月詩夜長秋始半圓影麗銀河兆渚清光溢西山爽氣
多雀飛聞墜露魚戲見增波千里家林望涼飈換綠羅
薛能題褒城驛池詩池館通秦檻向衢舊聞佳賞此脚
躡清涼不散亭猶在事力何銷舫已無釣客生風臨島
嶼牧牛當雨食菰蒲西川吟吏徧思葺只恐歸尋水亦
枯又褒城驛有故元相公舊題詩因仰歎而作詩鄂相
頃題應好池題云萬竹與干梨我來已變當初地前過
應無繼此詩敢歎臨行殊舊境惟然後事劣
今時閒吟四壁堪搔首頻見青蘋白鷺鷺

馬盤寨在褒城縣西一統志天復二年王建將王宗播
攻馬盤寨即此

壻水鎮在洋縣西北四十里通鑑廣明元年上幸興元
至壻水鎮元豐九域志興道縣有壻水鎮

五代馬嶺關在鳳縣西三十五里亦曰白馬寨一統志
周顯德二年遣將王景等入散關攻蜀秦州蜀將李廷
珪遣別將據馬嶺寨即此又西南一百九十五里有畫
肴關當秦蜀之衝爲褒斜要路

白石鎮在洋縣東北十里即古白澗鎮通鑑周顯德二
年蜀將李廷珪遣兵出斜谷白澗元豐九域志梁泉縣

有白澗鎮

宋銅場在略陽縣東元豐九域志順政縣有青陽銅場方輿勝覽青陽驛在縣東五十里

合江倉在略陽縣治東一統志宋開禧中楊巨源監合江倉即此

青石關在南鄭縣南九十里一統志宋置明正德中設巡司于此今因之其地與西鄉縣及四川巴州南江縣相接為通茶要路

武休關在留壩廳東五十里接褒城界元豐九域志梁泉縣有武休鎮方輿勝覽褒斜谷旁連武休關又極東

為饒風關異時獨倚饒風以控商虢由武休以達長安

故關為蜀之咽喉向來撒離喝攻饒風以迫仙人謹案

關在鳳縣西南一百二十里吳玠劉子羽以死守故不失西蜀諸關

不可不嚴其備府志今置武關驛通志自青岡坪塹過

武休關山寨至此甚險峻元將汪世顯取蜀經此明何景明

武關詩北轉趨劉壩西盤出武關微茫一線路迴合萬重山天地幾龍戰風雲惟鳥還關門鎖溪水日夜送潺湲

白水路在略陽縣北通志宋至和中開宋雷簡夫新開

二年冬利州路轉運使主客郎中李虞卿以蜀道青泥嶺舊路高峻請開白水路自鳳州河池驛至長舉驛五十里有半以便公私之行具上未報即預畫材費以待其可明年春迺與州巡轄馬遞舖殿直橋達領橋閣并

郵兵五百餘人因山伐木積于路處遂藉其人用訖是役又請知興州軍州事虞部員外郎劉拱總護督作一切仰給悉令為具命簽署興州判官廳公事太子中舍李良佑權知長舉縣事順政令商應程度遠近按事險易同督斯眾知鳳州河池縣事殿中丞王令圖首建路議路古縣地且十五餘里部屬陝西即移文令圖通幹其事至秋七月始可其奏秋八月行者已走斯路矣十月八月諸功告畢作閣二千三百九間郵亭營屋網院三百八十三間減舊路三十三里廢青泥一驛除郵兵驛一百五六十人騎歲省驛廩舖糧五千石畜草一萬東故事役夫三十餘人路未成會李遷東川路今轉運使工部郎中集賢較理田諒至審其績狀可成故喜猶已出事益不懈於是斯役實肇於李而遂成於田也嘉祐二年三月田以狀上且曰虞卿以至和二年仲春與是役仲夏移去其經營建樹之狀本與令圖同臣雖承乏在臣何力願朝廷旌虞卿令圖之勞用勸來者又拱之督役應用良佑應之按視修創達之採造監領皆有著效亦已陞擢至軍士什長而下並望賜與以慰遠心朝廷議依其請初景德元年嘗通此路未幾而復廢者蓋青泥土豪輩唧唧巧語以疑行路且驛廢則客邸酒壚

為棄物矣浮食遊手安所仰耶小人居常嘗爭半分之利或睚眦抵死况望要路無有在家遲行人一切之急射一日十倍之資顧冒默默耶造作百端理固然爾向使愚者不怖其誕說賢者不惑其風聞則斯路亦不廢也大抵蜀道之難自昔青泥嶺稱首一旦避險即安寬民省費斯利害斷然易曉烏用聽其悠悠之談耶而後之人見已成之易不念始成之難苟念其難則斯路永期不廢矣簡夫之文雖磨崖鏤石亦恐不足其請附于尚書職方之籍之圖則將久其傳也

黃牛堡在鳳縣東北一百一十里接寶鷄界宋史吳玠

傳紹興三年金將烏魯折合出和尚原陳北山谷路狹

多石舍馬步戰大敗移砦黃牛吳璘傳紹興三十一年

金合喜扼大敗關遣騎攻黃牛堡璘擊敗之

宜口在略陽縣西北三十里寶虹山下通志開禧二年

金人由板開谷遶出關後遂陷吳曦退屯置口謹案置口即沮

口也置與沮字通

李師顏墓在南鄭縣西二十里府志蘇軾撰誌銘

楊從義墓在城固縣北十五里袁勃神道碑將軍介梁

洋間居焉卒葬于城固水北村謹案碑以乾道五年三月立李昌諤正書王椿

額篆

雍仲墓在洋縣東北十五里雍家溝通志仲為太學士

上書數章惇罪有旨流放興元府楊用中謂張浚曰洋

縣雍仲可與為友

明鷄頭關在褒城縣北八里通志關口有大石狀如鷄

頭因名自此入連雲棧府志崇正七年漢中斷棧道守

鷄頭關流賊不得前縣志在七盤山下

團樂關在西鄉縣東南一百五十里通志正德間副憲

來天球駐兵于此平荆襄賊

關中形勢圖

卷三十三

三

