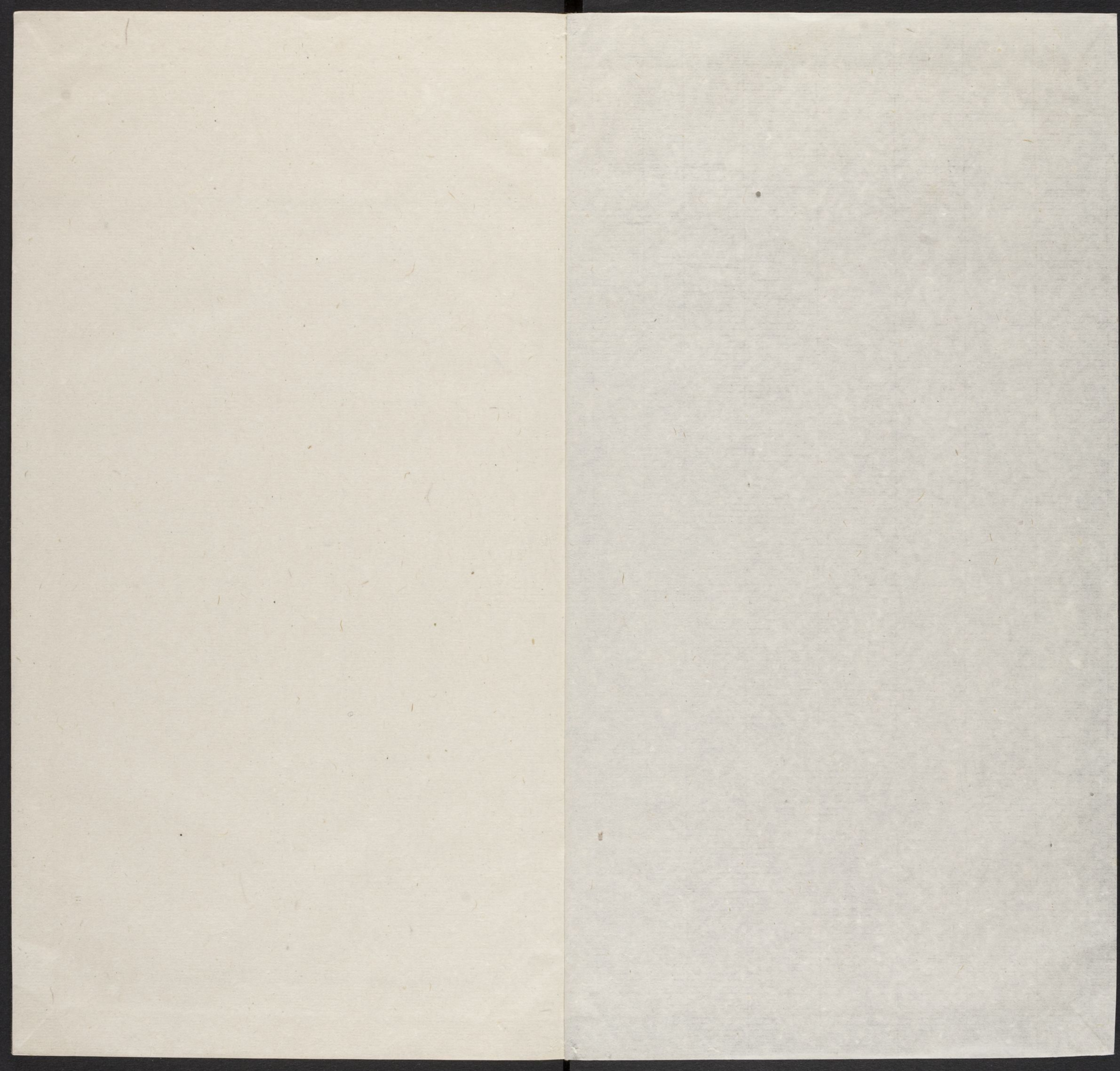


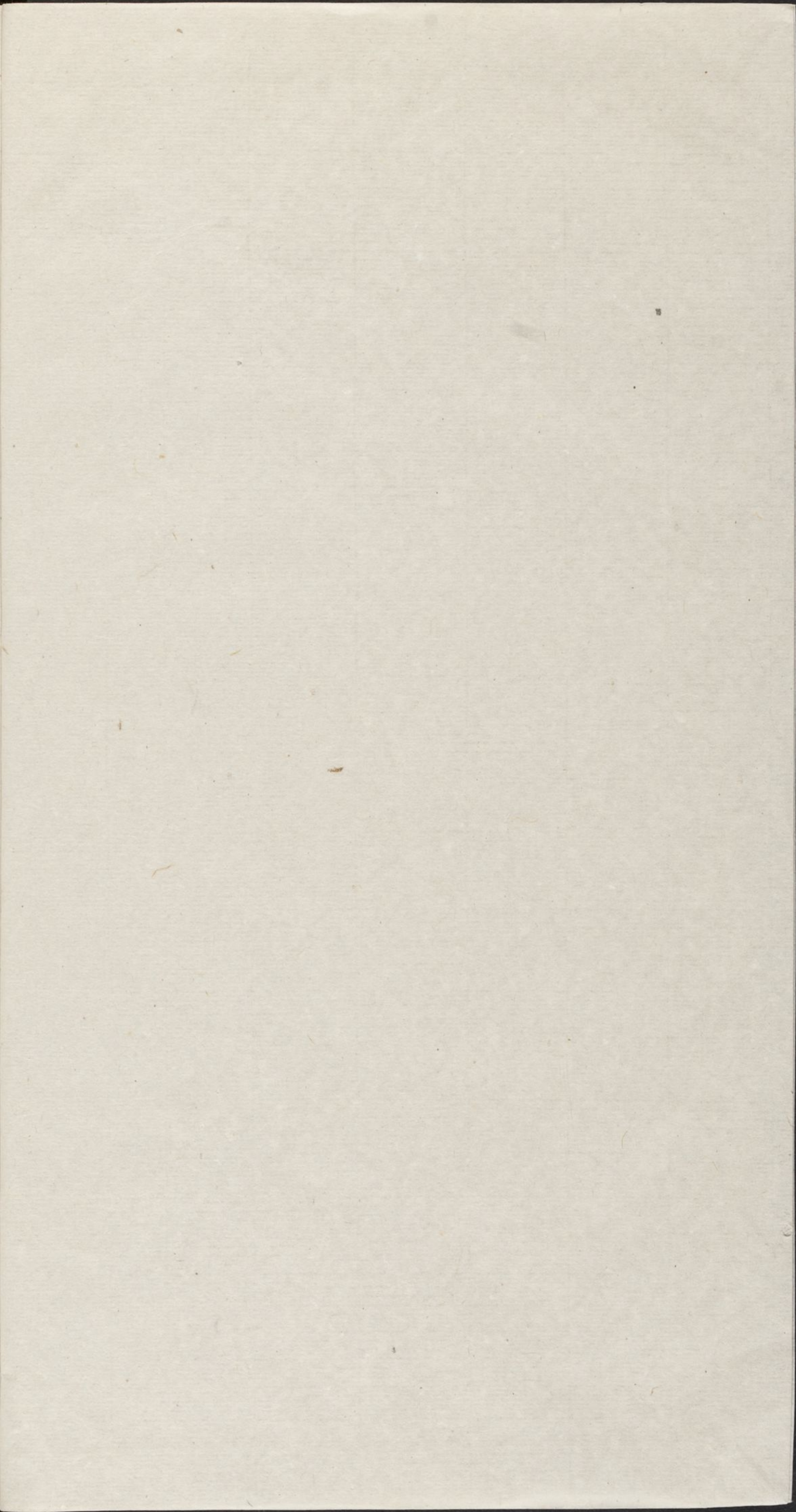
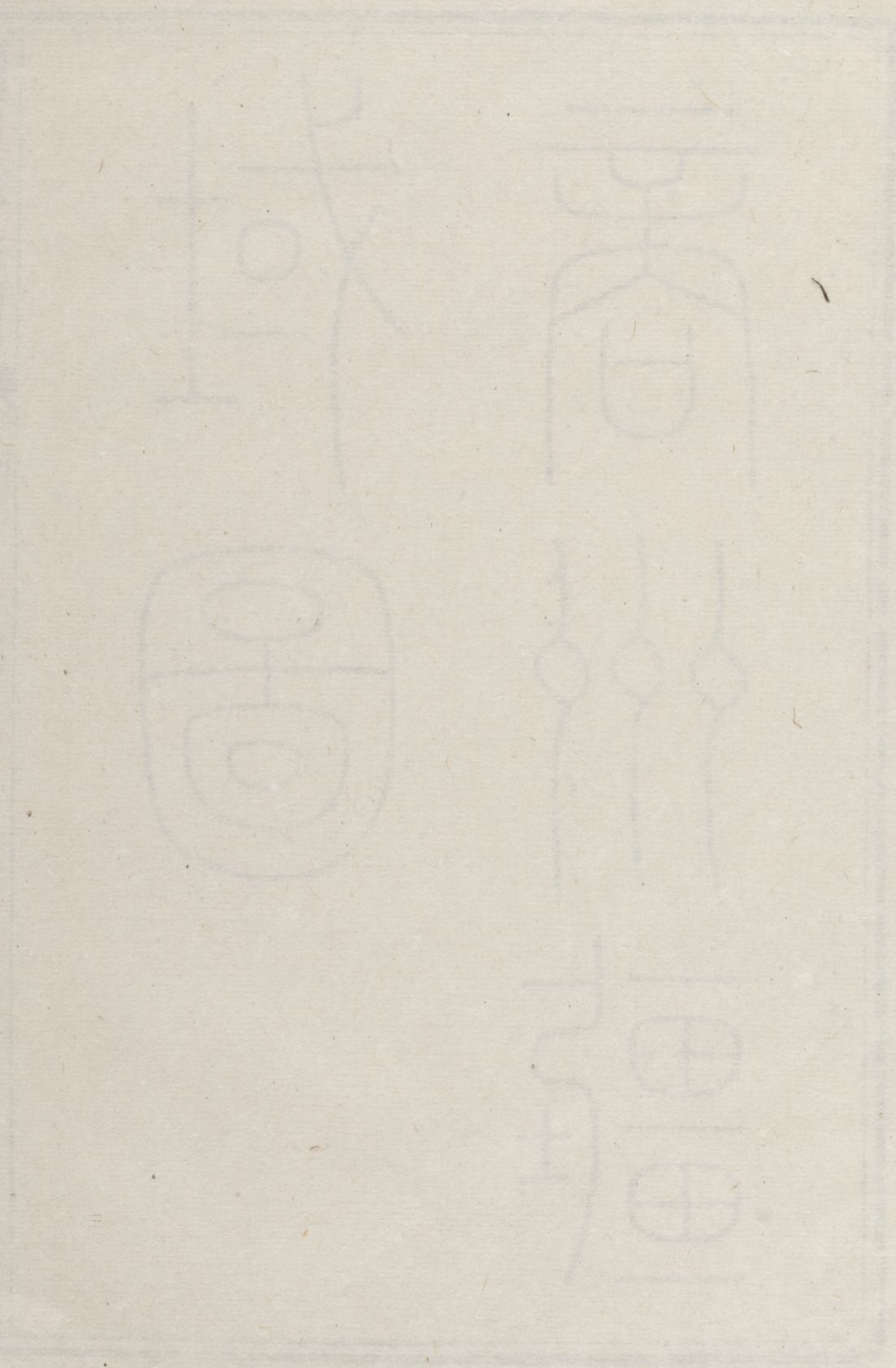
T3060/60318

18

CM	0	1	2	3	4	5	6	7	8	9	10	11	12	13	14	15	16	17
Lab D50 2	95/0/2	81/0/0	66/0/0	51/0/1	35/0/0	20/0/0	29/19/-54	55/-39/33	40/9/-43	42/57/29	82/4/79	51/50/-13	50/-28/-29					
	38/14/16	66/16/18	50/-5/-22	43/-14/21	55/-9/-25	71/-32/0	62/34/60											

Harvard College Library Imaging Services <http://imaging.harvard.edu>





商

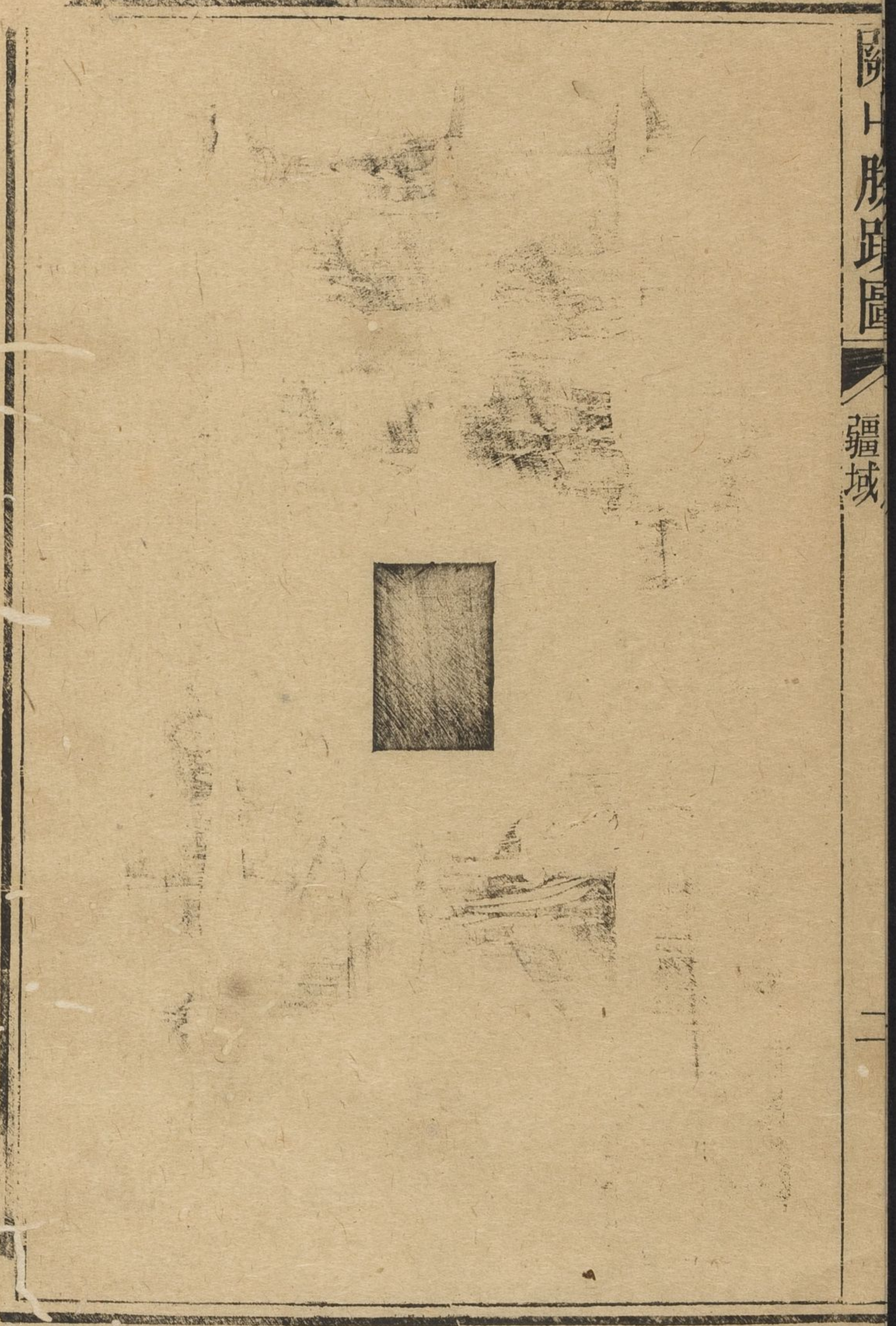
周

金

域

圖





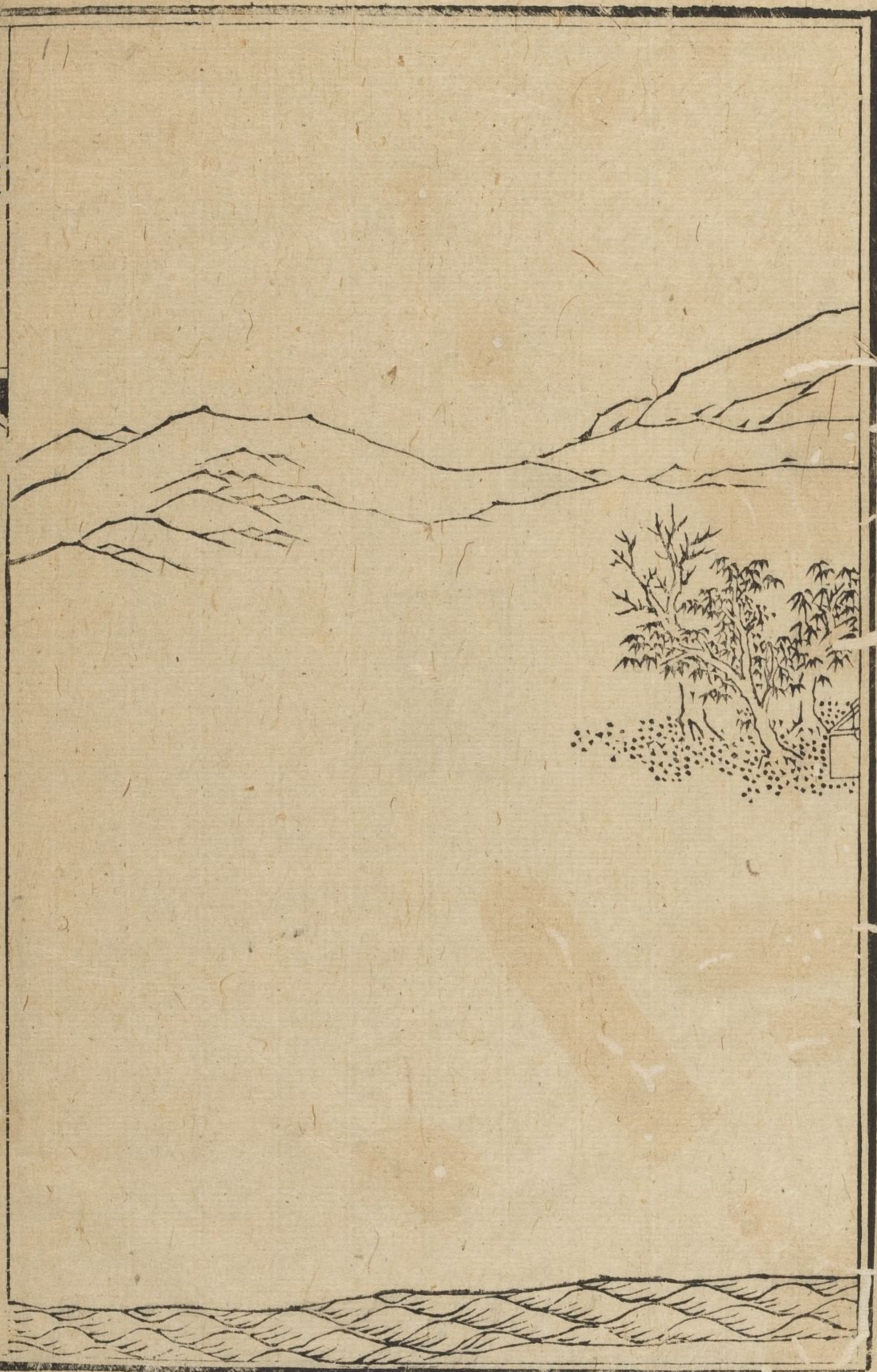
漢長陵圖



長陵

殿享

渭河



關中勝蹟圖志卷二十五

兵部侍郎兼都察院右副都御史陝西巡撫臣畢沅纂

地理

商州釋名水經注契始封商魯連子曰在太華之陽皇甫謐闕駟並以爲上洛商縣也殷湯之名起於此矣通志商本山名在州東南周秦爲商於地故漢以名縣後周以名州沿革一統志治在省城東南三百里禹貢梁州之域春秋晉上洛邑戰國屬秦漢置上洛縣謹案漢

郡有商縣秦相衛鞅邑又有上雒縣後漢志屬京兆縣名同晉置上洛郡兼領上洛及商縣後魏則上洛郡領上洛縣上庸郡領商縣並屬洛州後周改洛州爲商州隋改商州爲上洛郡領上洛商洛二縣隋之商洛卽舊

哈佛大學漢和
圖書館珍藏印

商縣是也然則商州實兼漢上後漢為上洛侯國謹案

商二縣地矣古字雒與洛同謹案此泰始三後魏改曰

封上三國屬魏晉置上洛郡謹案此泰始三後魏改曰

洛州謹案寰宇記後魏因於後周改曰商州謹案此宣隋

改州為上洛郡謹案此大唐武德元年復曰商州天寶

元年曰上洛郡乾元元年復為商州屬山南西道後隸

京畿宋曰商州上洛郡屬永興軍路謹案文獻通攷紹

議割商州之半屬金存上津豐陽二金初屬京北府路

邑然則商洛洛南二縣並入於金也元光二年改屬河南路

元光二年改屬河南路謹案金志宋上洛郡貞祐四年

光二年隸元省上洛縣入州屬奉元路明洪武七年降

河南路州為商縣屬華州成化十三年復升為州屬西安府

州為商縣屬華州成化十三年復升為州屬西安府

本朝雍正三年直隸陝西布政使司領縣四鎮安雒南山

陽商南形勝王莽命前關將軍制繞雷之固南當荆楚

王禹偁小畜集西接藍田東武關有數名郡唐商顏西

安府志武關東塞嶢簣西據南面龜山北背太華州城

通志南臨丹江元至元中築明成化嘉靖間甃甃周五

里有奇門四唐王維送李太白赴上洛詩商山包楚鄧

花開古戍行客響空林板屋春多雨山城畫欲陰丹泉

通號畧白羽抵荆岑若見山西爽應知黃綺心崔融商

於詩宮花一朶掌中開緩頰翻為敵國媒六里青山天

下笑張儀容易去還來李商隱商於詩商於朝雨霽歸

路有秋光背隴猿收果投巖麝退香建瓴真得勢橫戟

豈能當割地張儀詐謀身綺季長清渠州外月黃葉廟

前霜今日看雲意依依入帝鄉宋王禹偁登商州南城

樓望山詩西接藍田東武關有唐名郡數商顏二千石

商州

盡非吾道一百年來負此山重叠曉嵐新雨後參差
春雪夕陽間惟供遷客風騷興醉望吟看不暫閒

鎮安縣釋名通志郭子章云縣南門外有鎮安河縣因

水名也沿革一統志治在州西南三百四十里漢漢中

郡洵陽縣地謹案國策蘇秦說秦王北有洵陽史記酈

晉以後為豐陽縣地謹案舊唐志晉分商縣置豐陽以

春秋苻秦於唐萬歲通天元年析置安業縣屬商州乾

元元年改曰乾元縣謹案唐志商州乾元縣本安業萬

隸雍州景雲元年來屬乾元歲通天元年析豐陽置景龍三年

祐縣宋因之謹案宋屬京兆府金省入咸寧縣元至元二十九

年復置乾祐縣三十一年廢謹案雍大記乾祐縣至元

本朝因之形勝縣志北阻秦嶺南通巴漢東接商山西連

石馬岡巒層疊河水潑洄通志北倚山明景泰三

年建正德七年甃以甃周四里有奇門三唐賈島題安

未了一山迎百里都無半里平宜是老禪遙指處只堪圖畫不堪行

雒南縣釋名通志以在洛水之南為名明以光宗諱改

洛為雒沿革一統志治在州北少東九十里漢上洛縣

地謹案胡三省通鑑注漢元鼎晉太始三年置拒陽縣

屬上洛郡尋廢後魏復置仍屬上洛郡謹案寰宇記晉

辰復故明景泰三年始置鎮安縣謹案明志景泰三年

甲午裁天順七年遷屬西安府成化十三年改屬商州

治謝家灣

治謝家灣

治謝家灣

治謝家灣

治謝家灣

治謝家灣

治謝家灣

洛地置拒陽尋廢後魏真君二年再置後周置拒陽郡隋開皇初郡廢改

縣曰洛南屬商州大業初屬上洛郡唐屬商州謹案五代史職

方考云洛南故屬華州周割隸商州則唐以後又改屬於華矣宋金元因之明洪武七

年改屬華州成化十三年復屬商州

本朝因之形勝西安府志東障太華西環洛水北控秦嶺

南據武關地理志論雖雖彈丸而實據伊洛上游左顧

嶠函右顧嶢武地形既接利害亦相關縣志秦嶺限其

北中幹繞其南西枕嶢關東臨嵩號洋洋洛水橫貫其

中所謂四塞之國縣城舊唐書地理志舊理拒陽川顯

慶三年移理清川通志北近山南臨水金興定二年築

明嘉靖十三年甃石周三里有奇門三

山陽縣釋名通志以在北山之南豐水之北故名沿革

一統志治在州南少東一百二十里謹案縣在山南水北故名攷北周有

南陽縣隋併入豐陽又有曼川縣隋併入上津今曼川關在本縣境內而上津地屬湖廣別陽府界南陽即後

魏陽亭故縣基址介山鎮兩縣之間漢商縣地晉泰始

則縣境實兼周南陽曼川兩縣地矣

三年析置豐陽縣屬上洛郡後廢後魏太安二年復置

尋又廢後周仍置豐陽縣隋屬上洛郡唐屬商州宋紹

興十三年改屬金州謹案宋志以金貞元二年省入上洛縣

謹案金志上洛有豐陽鎮明成化十三年始置山陽縣屬商州

本朝因之形勝西安府志東負竹林雄關之險西阻殺虎

峻嶺之扼鵲嶺層阿石門崇墉舊志北倚秦嶺南近漢

江扼荆襄之上游壯武關之聲勢縣志明成化十

三年築正德三年甃甃周二里有奇門三

商南縣釋名通志本後魏南商縣地謹案南商屬成化間

置縣曰商南以縣在商州之南也沿革一統志治在州

東少南二百五十里漢商縣地謹案漢屬恒農後漢屬

屬上庸郡後周隋以後為商洛縣地謹案舊唐志漢商

仍屬上洛郡以境內有商山洛水也唐屬金為上洛縣地謹案金志

商州上洛郡五代宋因之二年廢元為商州地明為商縣地成化十三年析置商

為鎮

南縣屬商州謹案明成化十三年既陞商縣為州又析州之層峯驛置此縣

本朝因之形勝黃儼創建縣治記面對羣山背負叢嶺左

跨沐河右環峻坂西安府志左依富水右據武關角山

峙其北兩河經其南縣志明成化十三年築嘉靖

二年拓其西萬歷七年甃以甃周三里門四

名山

商山在商州東八十里戰國策蘇秦說韓宣惠王曰西

有商坂之塞史記正義商坂即商山在商洛縣一里帝

王世紀南山曰商山又名地肺山亦名楚山雲笈七籤

一名商谷山名山記一名商洛山謹案明志商州東後

南有商洛山即此

人名四皓隱處為智亭山通鑑地理通釋七盤十二淨
即商山嶺也雍勝畧商山形如商字湯以國為號郡以

為名州志自乳水之南皆曰楚山自劉谷口以下丹水

之南山亦皆曰楚山唐白居易登商山最高頂詩高高

通達楚與秦或名誘其心或利牽其身乘者及負者來

去何云云我亦斯人徒未能出囂塵七年三往復何得

笑他人溫庭筠商山早行詩晨起動征鐸客行悲故鄉

雞聲茅店月人跡板橋霜葉落山路枳花明驛墻因

思杜陵夢鳧雁滿迴塘賈島旅次齊山詩役役依山

何曾似問津斷崖如避馬芳草欲留人日夕猿鳥伴古

今京洛塵一枝甘已失辜負故園春戎昱過商山詩雨

暗商山過客稀路旁孤店閉柴扉卸鞍良人茅簷下待

得主人樵採歸韓琮題商山店詩商山驛路幾經過未

到仙娥見謝娥紅錦機頭拋皓腕綠雲鬟下送橫波伴

嗔阿母留賓客暗為王孫換綺羅碧澗門前一條水豈

知平地有天河趙緞商山道中詩和如春色淨如秋五

月商山是勝遊當晝火雲生不得一溪榮作萬重愁司

空圖商山詩清溪一路照羸身不似雲臺畫像人國史

數行猶有志只將談笑繼英塵馬上搜奇已數篇籍中

猶愧是頑仙關頭傳說開元事指點多疑孟浩然王貞

白過商山詩一宿白雲根時經採麝村數峯難似蜀當

晝不聞猿鳥立溪沙淺人爭閣道喧明朝棄襦罷步步

入金門又商山詩商山名利路夜亦有人行四皓臥雲

處千秋疊蘚生書燒籠澗黑殘雪隔林明我待酬恩了

來聽水石聲

冢嶺山在商山西北百二十里淮南子丹水出高褚高

誘注高褚一名冢嶺山在京兆上雒漢書地理志上雒

縣禹貢洛水出冢嶺山山海經謹舉之上洛水出焉陸

澄曰冢嶺山即謹舉也謹案漢志上雒縣獲輿山水經

注丹水出冢嶺山注名高褚山也一統志商州西北諸

關中勝蹟圖志 卷二十一 五

山皆秦嶺也甲水出其南丹水出其東南洛水出其東北後人因分爲謹舉冢嶺等名其實本一山也又見雜南縣

秦嶺山在商州西百里通志朝陽洞玉皇洞雷神洞並

在其後又其下有黑龍谷相傳漢高祖入關分二道一

出藍田一由此漢書地理志上洛縣甲水出秦嶺山隋

書地里志上洛郡有秦嶺山三秦記東西亘八百里嶺

根水北流入渭號爲八百秦川亦卽丹水所出太平寰

宇記山高九百五十丈

菟和山在商州東一百十里左傳哀公四年楚人臨上

洛左師軍於菟和杜預注山在上洛縣東後漢書郡國

志上雒有菟和山水經注丹水自蒼野東歷菟和山州

志菟和山又名資谷嶺實菟和之南嶺也

熊耳山在商州西四十里隋書地理志上洛縣有熊耳

山荆州記此山東西各一峯南北望之狀如熊耳州志

兩峯插漢以形似名謹案此非禹貢導洛之熊耳辨見

九州導洛自熊耳熊耳自有兩未審孰爲是東者

近成周西者隔丹水書傳稱上洛斯言得之矣高車山在商州西南五里謹案通志云俗名雙奶山水

經注楚水東逕高車嶺南御覽高士傳曰山上有四皓

碑及祠漢惠帝所立也漢使張良以駟馬高車迎四皓

於此故名州志山在乳水北岸兩峯如駝俗名駝峯土

中常得矢鏃蓋古屯兵處

良餘山在商州西南九十里山海經良餘之山乳水出

於其陽水經注乳水北出北良餘山西安府志山西南

有花水峯亦四皓隱處通志今名秦望山俗亦稱秦王

山

武關山在商州東百八十里通志卽少習山左傳楚左

司馬使謂陰地大夫士蔑曰晉楚之盟好惡同之不然

將通於少習以聽命杜預注少習商縣武關也謹案商縣故城

在州州志山道險阨北接高山南臨絕壑爲自楚入秦

要隘

清池山在商州北五十五里水經注清池水出清池山

通志一名安山下有紫榆澗

青泥西山在商州西南五十里水經注關樹水出上洛

陽亭縣北青泥西山通志今名安武山關樹水正出於

此

高礪山在商州南八十里雍大記深溝陡澗巨石壁立

如門中穿行路澗上高崖萬仞插天下極幽險

金鳳山在商州北里許通志一名鳳凰山州之主山也

其西二里許曰鳳凰原

馬脚山在商州北百里通志一名小華山石山壁立四

面如削巖下一穴上出約七八丈登者以木攀援而上
出穴口上有兩峯峽中細水下瀉樹多松栢榭栗奇險
天設昔人多避兵於此

東巖山在商州東北三里通志有大小趙谷循谷而入
有山曰東巖以對仙娥溪北之西巖而名有水曰東溪
相傳為唐李白僑寓處

西巖山在商州西十里通志與仙娥峯對其麓有西巖
洞古稱棲真之地又有仙娥峯一名吸秀峯亂山中特
起一峯下臨丹江謂之仙娥溪亦曰石娥溪唐白居易詩

我為東南行始登商山道商山無數峯最愛仙娥好參
差樹若插匝匝雲如抱渴望寒玉泉香聞紫芝草青崖

屏削碧白石牀鋪綺向無如此物安足留四皓感彼私
自問歸山何不早可能塵土中還隨衆人老李白春陪
商州裴使君遊石娥溪詩裴公有仙標拔俗數千丈澹
蕩滄洲雲飄飄紫霞想剖竹商洛間政成心已閒蕭條
出世表冥寂閉元關我來屬芳節解榻時相悅塞帷對
雲峯揚袂指松雪暫出東城邊遂遊西巖前橫天聳翠
壁噴壑鳴紅泉尋幽殊未歇愛此春光發溪傍饒名花
石上有好月命駕歸去來露華生翠苔淹留惜將晚復
聽清猿哀清猿斷人腸遊子思故鄉明發首東路此懽焉可忘

燕子山在商州東五十里通志上有龕高百尺兩山相
合昔土人傍山鑿礪可容六十餘戶元烏冬多蟄此又
名燕子龕迤南百餘步為鵬崖山兩山壁立高數百仞

鑿石為路路絕處懸梯以躋約百丈得巖穴亦可容五
十戶

棣花山在商州東七十里通志以地多棣花而名山內有東暘洞其相近又有羅漢山山有羅漢洞丹崖壁立高數十丈下臨丹水又有老君谷有路通洛南

雞冠山在商州東百里通志峯巒攢簇爲龍駒寨主山山有紫陽洞真人張伯端脩煉處

樓山在商州南五十里通志其北有劉嶺一名流嶺爲唐高太素隱居舊有澄心亭積翠樓凝碧池六逍遙館今皆蕪廢又西南有桐谷鶯川

鞞谷嶺在商州北八十里通志嶺之下有鞞谷道出華州相近有藥子嶺

白谷亢谷在商州東三十里宋雍方賢熸炭碑余受檄檢蹋熸炭自黃沙嶺並山東行經白谷越大小亢抵鬱隸石門諸谷而還

霍家洞在商州西北二十里通志由胭脂關北三里許河東岸一山突起西向一穴有井深丈餘踰井而過寬若數間屋中有石徑不盈尺行百餘步一穴向下以木梯度之左右前後巖穴可棲者數十百處

白龍洞在商州西九十里接藍田界通志在紅崖寨山中洞口如甕燃炬而進膝行里許有石室一區後壁一池如斗大禱雨輒應雖盛暑而寒如冬

石龍洞在商州東北四十里通志由十九河溯流而上
 有山嵯峨下嵌一洞方廣約五六丈中有石龍十數鱗
 角爪牙宛出人工有伏而寢者偃而舒者俯而飲者仰
 而吸者鬪者舞者蟠曲似蟄者獨一龍昂首欲飛口中
 有液滴成小湫每禱雨以瓶承領下但得一滴瓶卽滿
 不數里輒大雷雨否則終日不獲一滴蓋視人意之虔
 否也以上商州
 旬山在鎮安縣西北一名北山漢書地理志旬陽北山
 旬水所出水經注旬水出旬山長安志旬河源出長安
 縣界

考山在鎮安縣北一百七十里長安志在乾祐縣北七
 十里蘊水所出

天書山在鎮安縣北八十里通志宋真宗時知永興軍
 寇準得天書於乾祐山中卽此

北陽山在鎮安縣東南百五十里通志內有石洞與楚
 之上津接界又相近有南陽山相傳漢張良寓此中有
 子房洞

石壁嶺在鎮安縣東北五里通志形勢峭立下有魚洞
 通乾祐河其深莫測洞口流泉噴薄每歲霜降游魚泝
 流入洞穀雨後水發魚逐隊出居人截洞口得之其味

頗佳擬諸丙穴云

以上鎮安

陽虛山在雒南縣西北百里

山海經陽虛之山臨於元

扈之水水經注河圖玉版曰蒼頡為帝南巡登陽虛之

山臨於元扈洛汭之水靈龜負書丹甲青文以授之隋

書地理志洛南縣有陽靈山

謹案陽靈即陽虛之訛

通志山前有

黑潭潭上有古字不可辨縣志陽虛山在洛水北

元扈山在雒南縣西北百里

山海經鹿蹠之山至於元

扈之山凡九山水經注元扈山名也而通於謹舉為九

山之次焉故山海經曰此二山者洛間也帝王世紀黃

帝齋宮中坐元扈鳳止東閣隋書地理志洛南縣有元

扈山路史元扈者石室也臨洛水今商之上洛南有元

扈山縣志山在洛水南與陽虛對峙

熊耳山在雒南縣東南百二十里

書禹貢導洛自熊耳

漢書地理志上雒縣有熊耳山水經注洛水又東逕熊

耳山北禹貢所謂導洛自熊耳博物志曰洛出熊耳蓋

開其原者是也通志山在縣東南號分壤之處洛水至

此始大故禹導洛始此

臣謹案熊耳山有四一在河南宜陽縣水經洛水東

北過宜陽縣南下注云水北有熊耳山雙巒競舉狀

同熊耳昔光武破赤眉積甲仗與熊耳平者也一在

河南陝州唐書地理志虢州胡城縣有熊耳山今在陝州東百五十里者是也一在商州括地志熊耳山在上洛縣西四十里商州志丹水經此謂之麻澗者是也一在盧氏縣南山海經熊耳之山浮豪之水出焉者是也四山惟在雒南者乃禹貢導洛之熊耳然前人傳記岐誤頗多孔安國書傳謂在宜陽之西既未協洛水導源之義而胡渭禹貢錐指亦以在商州者當之然州西熊耳乃丹水所歷而非洛水所經與禹貢實不相涉惟洛南亦即漢上洛縣境且準其地望與漢志熊耳山在東北之文適合洛水至是始大

其為禹施功之處無疑又案一統志以禹貢熊耳山載之盧氏縣今從陝西通志并列入雒南

西紅崖山在雒南縣東南五十里又其東為東崖山宋史食貨志仁宗採雒南紅崖山銅明史地理志商州南有丹崖山舊產銅通志兩山高拔石色盡赤崖之麓有

宋阜民錢冶

謹案水經注云丹水南有丹崖山山悉赭壁霞舉若紅雲秀天二岫更為殊觀者應

此即

三要山在雒南縣東南六十里水經注要水出三要山通志南出青草河可通武關東出即盧氏之孔道北望閩鄉靈寶皆有捷徑因名三要

大谷龍龕山在雒南縣東北八十里太平寰宇記北接秦嶺多出麩金一統志黃龍山頂有礦洞明嘉靖八年

填塞洞口多五色石中有路通華州謹案一統志黃龍山在縣北八十里

其山正接秦嶺然則寰宇所載大谷龍龕卽是矣通志別爲兩山者非

書堂山在雒南縣北二十里雍勝畧相傳張良從赤松

子遊隱此山一統志邑之主峯俯視羣山環向若揖山

後有二洞昔有逐鹿者至此聞其中有書聲故名山之

陽爲萬壽宮實明真人孫碧雲藏修處

冢嶺山在雒南縣西北八十五里縣志秦嶺在縣北橫

亘三百里自嶢山入縣界則名秦嶺陰則太華稍東卽

潼關重峯疊嶂自縣西抵北而東爲洛水發源處卽冢

嶺山矣

燕子山在雒南縣西北通志縣址枕其上山勢壁立環

繞而西與梁原山岡隴相接卽梁原之首也又梁原山

在縣城西諸山多怪石不堪耕治獨此山可田

中幹山在雒南縣南五十里通志由冢嶺發脉蜿蜒南

繞盡縣之境高與秦嶺埒俗名爲莽嶺

茶臼山在雒南縣東三十里通志一名茶山山巔石齶

齒齒有曰二三可受水數升口圓底剡受杵處光潔澤

滑相傳仙人搗茶處

大聖山在雒南縣東八十里通志山上有龍王廟廟前有聖水泉懸崖飛瀑旱禱輒應又謂之靈谷泉其水入洛故洛水經此謂之靈谷河

藥子嶺在雒南縣西南二十里通志與商州分界舊傳唐真人韋善俊種藥於此

玉虛洞在雒南縣東北三十里一統志深五里許可容千餘人中多石乳奇狀百端有水積為池池中石皆成

蓮花形已上雒南

天柱山在山陽縣東南八十里隋書地理志上津縣有天柱山太平寰宇記一名牛山在上津縣北五十里名

山記上津天柱山絕巖壁立秀出眾嶺有穴名遊仙洞洞口有竹數莖寒風凜然人不敢入西安府志一名天竺山唐羅公遠宋邵雍皆隱於此

鳴馬山在山陽縣西十里太平寰宇記在豐陽縣西

豐陽山在山陽縣南二百五十里太平寰宇記在豐陽

縣南高九百二十丈謹案豐陽即天柱之支嶺通志云無考者非

青風山在山陽縣西二百六十里太平寰宇記在豐陽

縣西青風之水出焉

蓮花山在山陽縣北五里通志縣之主山形如蓮瓣蜿

蜒起伏而西昂一首曰蒼龍山又曰豐山

龍首山在山陽縣東南通志脉自翠屏山來望之如龍首山下有泉入豐河又翠屏山在縣南三里勢如屏列山北有湘子洞內有石竇四時不涸

三鳳山在山陽縣西百三十里縣志中有七十二洞又有仙人崖蒼壁數百仞壁間曾有人錘鑿樵者見之呼曰爾仙人耶其人卽化爲石

大山在山陽縣西南九十里通志峯巒高聳甲於諸山其西有惠家洞前後有門門高五尺寬十餘丈可容三四十家東有楊仙洞一名楊善洞昔人避寇處

鬼嶺在山陽縣南二百七十里太平寰宇記在豐陽縣

南

嘉魚穴在山陽縣東北一百三十里太平寰宇記嘉魚穴在上津縣東北一百五十里穴口寬三尺通志今名魚洞

七里硤在山陽縣西南百餘里通志東山兩山壁立相向如揖不合者僅尺餘仰望青天如一綫非亭午不見日其中一溪南瀉水聲如雷

仙人龕在山陽縣西北五里通志宋邵雍僑寓旬月龕有勒石已上
山陽

龍山在商南縣東北一里通志蜿蜒高聳狀如龍蟠與

虎山對峙虎山在縣西一里蹲踞如虎

青山在商南縣東南四十里通志道通荆襄又筆峯山

在青山之右壁立萬仞形銳如筆發脉於角山叠嶂層

巒望之甚秀

角山在商南縣東北四十里通志發脉終南旁連秦嶺

雙峯峻聳漢角里先生隱處謹案古無角字角山及角

里者非唐李濟翁資暇錄曰漢四皓其一號角里先生角音祿今多以覺音呼誤也已上商南

大川

楚水在商州南五里一名南秦川今名乳水水經注楚

水出上洛縣西南楚山昔四皓隱於楚山即此山也其

水兩源合於四皓廟東又東逕高車嶺南翼帶衆流北

轉入丹水魏書地形志上洛縣有南秦水王禹偁集南

靜川謹案秦靜古字通在商州之南二三里平如掌居人百餘

家秋來一川紅葉又有小桃細竹夾水而生州志楚水

源出秦望山其色如乳自黃龍廟口至土門其渡凡七

名七渡河又東經南秦嶺下名南秦川又東川至三台

山東入於丹水又有楚水在州南五里源出楚山北流

入乳水蓋楚水別源也水經注楚水有二源此其東源

也宋王禹偁春遊南靜川詩南過高車嶺川原似掌平

提壺催我醉戴勝勸人耕商嶺堪攜履丹河可濯纓蓋

圓松影密鞭亂竹根擗勃勃畚田氣磷磷水磴聲野桃

誰是主山鳥不知名欲舞寧無蝶思歌亦有鶯官閒春日永擔酒此中行

丹水在商州南一百里源出州西北秦嶺東南入商南界春秋左氏傳堯有丹水之戰以服南蠻水經丹水出京兆上洛縣西北冢嶺山注丹水東南流與清池水合經東南過其縣南注楚水注之又東歷菟和山經又東南過商縣又東南至於丹水縣入於均注丹水自商縣東南流歷少習出武關又東南流入曰口歷其戍下又東南析水注之魏書地形志上洛縣有丹水唐書崔湜傳湜建言山南可引丹水通漕至商州自商鏡山出石門北抵藍田可通輓道州志丹水出秦嶺之息邪澗亦

曰州河又東南三十里逕大商原曰大商原河又東南三十里逕麻澗曰麻澗河在熊耳峯下山澗環抱厥地宜麻又東南十里逕仙娥峯曰仙娥涇一名西巖涇南有桃花涇唐李白白居易曾泛舟賦詩於此又東逕州東四十里至白楊店曰白楊河又東十里曰棣花河又東十里曰高橋河又東十里曰棣花河凡二百七十里入商南界又有月兒潭在州東百十五里崔湜謂可通輓輸卽此水中舊有巨石難過舟楫名月兒灘明萬歷

中丹水暴漲沙壅灘平水道便之唐杜牧丹水詩何事

恨身隨夢去春態逐雲來沈定藍光徹喧盤粉浪開翠巖三百尺誰作子陵臺宋王禹偁別丹水詩曾經瀾漫

濯吾纓忍別潺湲月夜聲便入紅塵染詩意吟魂猶合數年清

甲水在商州西南漢書地理志上洛縣甲水出秦嶺山

東南至錫入沔錫縣今屬白河界水經注甲水出秦嶺山東南

流逕金井城南通志甲水今名金井河源出秦嶺流入

鎮安界

清池水在商州西二十里水經注清池水源東北出清

池山西南流入於丹水州志州北荆水有二源南流合

為一東南逕州西北之上板橋與泉水合謂之水道河

泉水在州北七十里源出泉村集其水逕集北馬角輞

谷至上板橋合荆水

關柎水在商州西南五十里水經注關柎水出上洛陽

亭縣北青泥西山南流逕陽亭聚西俗謂之平陽水南

合豐鄉川水又南入上津注甲水通志源出安武山名

安武水又名色河南流入山陽界

牧護關水在商州西一百二十里州志源出秦嶺西流

入藍田界即霸水上源

大谷河在商州東九里太平寰宇記商洛川在商洛縣

東南八里通志即商洛川在商洛鎮南北流入丹水

武關河在商州東百八十里通志東流至商南畢家灣

入丹水

龍駒寨河在商州東百里通志一名背谷河南流入丹水襄漢舟楫皆集於此其南為百頃潭

鹿池在商州東百十八里通志去月兒潭三里傳有白鹿飲此水見人化去

花園泉在商州城內西南隅通志郡人治以為園種蓮養魚遊釣其中又鑿渠由東而南出水門入州河又五

龍泉在西關龍王廟前泉水迸湧其味清甘或以為與江南惠泉相似又以禱雨有應立碑號甘雨泉

泉山泉在商州西北泉村集通志泉山有泉二十餘處最佳者三一在上寺西麓一在玉皇廟後一在寇家村

此泉尤奇石上一竇天成可容三四斗其水常滿既供取汲餘猶瀉注大河且味甘美權之重於他水泉村之得名以此

丹水渠通志丹水經流州境二百里兩岸隨地皆可開渠但水性泛漲每歲旋衝旋築約灌田千餘畝已上商州

洵水在鎮安縣西南七十里自長安界入境又流入洵陽界漢書地理志漢中府旬陽縣旬水所出謹案旬水即洵河古

字旬與隋書地理志豐陽縣有洵水唐書地理志有洵水府水經注旬水北出旬山東南流逕平陽戍下與直

水枝津合長安志洵河在乾祐縣西南百里出萬年長

關中勝蹟圖志 卷二十一 五
安兩縣界秦嶺下東南流入洵陽縣

柞水在鎮安縣東三里亦作柞以舊縣改名乾祐水經注柞水西出柞溪南流逕重崖堡西長安志柞水在乾祐縣東五里出萬年縣界秦嶺下流入洵陽又蘊水在乾祐縣西南七里出考山下流入柞河明史地理志縣西有柞水合縣南洵水入洵陽縣界注於漢江縣志乾祐河源出咸寧界秦嶺至舊縣關入縣境至洵陽之兩河關合洵水又有溫水河在縣西北九十里卽蒞水也東南流入乾祐河

直水在鎮安縣西南百八十里長安志直水出乾祐縣

弱嶺姜子關通志一名東池河卽遲河下流入石泉界

甲水在鎮安縣東北一百十里自商州流入縣境又東南入山陽界水經注甲水流歷金井城南又東逕上庸郡北與關柎水合隋書地理志豐陽縣有甲水縣志今名金井河亦名安樂川源出咸寧豐家河至孟李寨入縣境經柴家寨至山陽與葛河合

花水河在鎮安縣東南九十里通志有石磴數十級水激浪湧如花東流注於山陽之合河

鎮安河在鎮安縣城南通志俗名縣河源出西王谷逕

雲蓋寺名雲蓋川東南流入乾祐河已上鎮安

洛水在雒南縣北五里源出秦嶺東流逕熊耳山入河

南盧氏縣界洛或作雒謹案魚豢典畧云洛字或作雒初漢火行忌水故去水而加佳

魏爲土行土水之母水得土而流土得水而柔故去佳加水考說文佳部明有雒字二字不過古文通用非有意也

春秋說題詞洛之言繹也言水繹繹光耀也尚書中

候堯沉璧於洛元龜負圖出河圖洛水地里陰精之官

帝王明聖龜書出文天以與命地以授瑞按河合際居

中獲羣王道和洽吐圖佐神淮南子洛水輕利宜禾述

征記洛水產有礬石故上無水周書職官解雍州其浸

渭洛書禹貢導洛自熊耳史記雒水出熊耳漢書地里

志上雒禹貢雒水出冢嶺山東北至鞏入河續漢書郡

國志上雒廣國有冢嶺山雒水出隋書地里志上洛縣

有洛水山海經謹舉之山洛水出焉而東流注於元扈

之水水經洛水出上洛縣謹舉山注東與丹水合又東

尸水注之又東得乳水又東會龍餘之水又東至陽虛

山合元扈之水又東歷清池山東合武里水又東門水

出焉又東要水出焉又東與獲水合謹案門水及獲水今無考又東

逕熊耳山北太平寰宇記洛水在縣北一里縣志洛河

源出洛水泉在縣西一百里秦嶺下東注彎環百折盡

邑境之東西蓋州境之山皆起於秦嶺及中幹山而兩

山之水皆起於洛河縣册洛河出洛水泉屬洛南境流

關中勝蹟圖志 卷二十一 五
五里入縣界又東南受元扈石門諸水流三百二十里
出境

丹水在雒南縣西北百餘里山海經竹山之陽丹水出
焉東南流注於洛水經注丹水出西北竹山東南流注
於洛又尸水北出發尸山乳水北出良餘山皆南流入
洛又龍餘水出蠱尾之山東流入洛通志一名地畫岔
水源出渭南界合於洛又有階谷川源出金堆城逕蔣
家溝入洛又有構谷川南流至保安村入洛

臣謹案此別是一丹水與商州至浙入鈞之水不同
階谷諸川水疑亦卽所稱尸乳龍餘矣詳閱水經及

注兩丹水源流迥別本自分明惟商州丹水出秦嶺
昌黎祠下之第九山息邪澗舊志亦稱竹山而兩丹
水之源遂混又雒南丹水所出之竹山今亦僅存名
目未能指實雍勝畧謂在商州西北二百里準其地
望當在華州渭南商州雒南四州縣之交而渭南有
山名箭谷其陰爲大赤水所出考太平寰宇記竹水
南出竹山亦曰大赤水又名箭谷水然則竹山卽箭
谷無疑丹水乃出其陽耳通志亦疑爲箭谷而未有
明證今詳著之

元扈山在雒南縣西八十里山海經陽虛之山臨於元

扈之水是謂洛汭水經注元扈之水出於元扈之上蓋山水兼受其目縣志元扈水出元扈山之陰今名黑潭子東北流入洛其入洛處當陽虛山南

魚難水在雒南縣北十八里即石門川水太平寰宇記魚難水有撲水崖高五十丈魚不能過故又曰魚難水經石門入洛明史地里志雒南東北有魚難山魚難水出焉西安府志石門川源出黃龍山合麻坪川水南注於洛縣志石門在縣北十里石門麻坪二水會流處石山突起中闢一門高廣各五六丈二水合流其中亦號為龍門

武里水在雒南縣南二百步水經注洛水東歷清池山東合武里水水南出武里山東北流注於洛太平寰宇記里清川謂之清池川蓋以水在清池山傍名也謹案此清

池水與商州入丹水之清池水異今俗稱之為縣河

要水在雒南縣東南四十里水經注要水南出三要山東北逕拒陽城西而東北流入於洛縣志今名故縣川源出三要山源遠水闊東流而北折經故縣治因名又北逕縣東南五十里之頁山下繞迴西入於洛已上雒南

甲水在山陽縣西南七十里自鎮安界流入又東南入湖廣鄖西界漢書地理志上洛甲水東南至錫入沔水

經注甲水又東南逕魏興郡之興晉縣南又東入漢水
隋書地理志豐陽縣有甲水州志甲水又東南流逕縣
南百二十里南入湖廣舊上津縣境凡三百八十里至
甲河關入漢縣志自鎮安柴家莊東來合花水諸河至
董家溝合於豐水又花水河在縣西南百里自鎮安境
白石崖東來流入合河

關柎河在山陽縣西三十里自商州來南流與豐水合
水經注關柎水出上洛陽亭縣北青泥西山南經陽亭
聚西俗謂之平陽水南合豐鄉川水又南入上津注甲

水

謹案陽亭聚在今縣北今二水相合在縣境則合處亦舊屬上津地也

縣志關柎色河

其上源曰安武水又名曰下關坊河西流至石碓合於
豐河

豐陽川水在山陽縣南一名豐鄉川又名豐河水經注
豐陽川水出宏農豐鄉東山西南流經豐鄉故城南又
西南合關柎水縣志一名縣河發源於縣東二十里圈
嶺西流逕縣城南又西流合色河折而南入合河又南
至甲河關入漢

丹水在山陽縣東百五十里與商南接界通志一名兩
河自州東入縣境至竹林關與銀花水合又銀花河在
縣東八十里源出圈嶺

上留交水在山陽縣西三里太平寰宇記南流入皮谷

謹案水經注洛水又東門水出焉爾雅所謂洛別水為波也應即皮谷水今未詳何在故不著於錄

漫川在山陽縣東南一百二十里縣志隋置縣以此川

得名已上山陽

丹水在商南縣西四十里州志即今之兩河水自州境

來逕縣西南一百里曰上兩河合銀花河水又東復逕

縣南四十里曰下兩河與沐河商河合又東南入浙川

界又沐河一名縣河在縣東門外發源盧氏縣之界嶺

南流入縣境西南入兩河又商河在縣西南八十里東

流入兩河

清油河在商南縣西三十里通志源出雒南花障坪自

西北入境納武關以東之水南流逕縣西而入丹水

花字潭在商南縣西南百三十里縣志有三潭相連俱

在石上每潭周十餘丈兩傍懸崖下瞰形勢甚險亦名

風雷雨潭俗傳至其地者不敬則雷聲隱隱潭水隨溢

已上商南

古蹟 第宅

商州唐洛源監在商州東五十里孝野崖唐書地理志

商州有洛源監錢官

迎翠樓在商州東商洛故城內一統志唐時建

宋阜民監在雒南縣東南四十里宋史食貨志仁宗採

雒南紅崖山號州青水冶青銅置阜民朱陽二監謹案朱陽

監在河南陝州元豐九域志上洛縣有阜民錢監又有龍渦鎮

北二銀場

西暉亭在商州四十里州志宋團練副使王禹偁建禹

偁詩有西暉亭下峯巒碧南靜川中木葉紅之句遺址

猶存

臥牛臺在商州西北鳳凰原上州志邵雍寓商州時州

守延賞牡丹時章惇為商洛令議論縱橫不知敬雍雍

言見蓓雷而知花之高下者知花之次也見根葉而知

花之高下者知花之上也如公所言知花之次耳因陳

天人理數之學惇始愧服

古蹟 祠宇

上古蒼頡廟在商州城北明一統志舊在城南今在學

之西

唐虞契廟在商州東九十里明一統志商始祖契受封

於此故祀

漢高祖廟在商州之北魏書地形志上雒有漢高祖祠

四皓祠在商州東七十里商洛鎮魏書地形志上雒縣

有四皓祠唐竇常商山祠堂即事詩奪嫡心萌事可憂四賢西笑暫安劉後王不敢論珪組土偶人

前枳樹愁白居易題四皓祠詩臥逃秦亂起安劉舒卷
 如雲得自由若若有精靈應笑我不成一事謫江州元稹
 四皓廟詩巢由昔避世堯舜不得臣伊呂雖急病湯武
 乃可君四賢胡為者千載名氛氳顯晦有遺跡前後疑
 不倫秦政虐天下驥武窮生民諸侯戰必死壯士看亦
 嘖張良韓孺子椎碎屬車輪遂令英雄意日夜思報秦
 先生將相去不復嬰世塵雲卷在孤岫龍潛為小鱗秦
 王轉無道諫者鼎鑊親茅焦脫衣諫先生無一言趙高
 殺二世先生全如不聞劉項取天下先生遊白雲海內八
 年戰先生全如漢業日已定先生名亦振不得為濟
 世宜哉為隱淪如何一朝起屈作儲貳賓安存孝惠帝
 摧頽威夫人舍大以謀細蚪盤而蠖伸惠帝竟不嗣呂
 氏禍有因雖懷安劉志未若周與陳皆落子房術先生
 道何屯出處貴明白故吾今有云許渾題四老廟詩
 峩商嶺采芝人雪頂霜鬚虎豹茵山酒一壺歌一曲漢
 家天子忌功臣避秦安亂出藍關松桂花陰滿舊山自
 是無人有歸意白雲長在水潺潺陸暢題商山廟詩
 洛秦時四老翁人傳羽化此山空若無仙眼何由見總
 在廟前花洞中李頻過四皓廟詩東西南北人高跡自
 相親天下已歸漢山中猶避秦龍樓曾作客鶴警不為

臣獨有千年後青青廟木春胡曾四皓廟詩四皓念機
 飲碧松石巖雲殿隱高蹤不知俱出龍樓後多在商山
 第幾重蔣吉四老廟詩無端捨釣學干名不得溪山養
 性情自省此身非達者今朝羞拜四先生宋王禹偁四
 皓廟碑易稱知進退存亡而不失其正者其惟聖人乎
 先生避秦知亡也安劉知存也應孝惠之聘知進也拒
 高祖之命知退也四者俱備而正在其中矣先生非聖
 而孰為聖乎若其秦亂而不避則焚書坑儒高斯之流
 也漢危而不出則索隱行怪巢由之徒也應高祖之命
 則溺其冠而騎其項矣拒孝惠之聘則功不立而名不
 稱矣引而伸之先生可謂全德矣嘗試論之曰古稱周
 公聖人也鞭伯禽教孺子居攝六年明辟未復而召公
 不悅於內三叔流言於外盛德大業幾於墜地其輔幼
 君秉大政之難也有如是哉觀乎戚姬之嬖如意之寵
 以妾並后以孽代宗本根一搖社稷將墜咸謂扶蘇之
 賜死胡亥之亡國可翹足而待也何止炎靈之不祀抑
 亦黔首之罹禍豈無留侯陳八難罷六國則可議主鬯
 則以水而投石也豈無曲逆諫強楚解長平則可言立
 嫡則圓鑿而方柄也先生一出而助之一言而定之漢
 廷公卿皆出其下而能錙銖鐘鼎桎梏衣冠安萬乘而

不有其功抗匹夫而不食其祿此非至人達識孰與於此乎向使先生定漢嗣為漢臣報德崇功必在平勃之賢事一少帝挾震主之威負不賞之功又何止流言不悅之事哉欲望其茹紫芝臥商顏其可得乎是知先生亦將矯世也危而護之不晏安於獨善可謂救乎時矣定而去之不乘時以糜祿可謂矯乎世矣用是警民猶有建桓立順之徒也嗚呼世為人臣議廢立者可勝道哉或因定策而專國或因援立而無君戕殺凶殘何莫由此其後滔天於莽卓盜國於曹馬移徙龜鼎於奕棋纍纍簡編可為太息是以先生危則助之安則去之其來也至公於萬民其往也無私乎一身此所謂知進退存亡而不失其正者千古四賢而已辛卯歲余坐事解制誥職翌日有商於二使之命下車拜廟於西山之側退立廊廡古碑在焉自唐御史大夫贊皇李公而下作者若干人因歷覽之美則美矣敘先生之道似未有盡就館濡筆申之以碑其辭曰猗與先生時行則行高眠商頽辟難抗秦知秦之祚亡於子嬰知漢之祚存於惠盈一言悟主萬邦以正不有其功不食其祿遠害全身

矯世厲俗清泉洗耳紫芝充腹獵犬自烹冥鴻不復矯矯高節悠悠從來漢之戾園晉之愍懷江充厚誣賈后雄猜先生不至孰為來哉昏亂之世廢立不已操欺孤兒莽抱孺子成既自我權亦歸已先生不來大事去矣蒼野峩峩祠荒薜蘿遺像在斯德音可歌清風凜凜素髮皤皤永懷貞遯刻石山阿羅泌四皓辨楊雄云美行園公綺里季夏黃公角里先生代之所謂四皓者園公一綺里季二夏黃公三角里先生四也遭秦苛政避地商之藍田山中漢高招之以留侯計致之太子以定四老戚姬故欲易太子高后以留侯計致之太子以定四老人之力也既去弗復見後俱葬於安陵太白所謂蕪沒四墳連者百姓義而祠之今京兆藍田軹及上洛商東嶺俱有祠廟或云為秦博士今京兆藍田軹及上洛商東俗傳云園公為秦博士避地南山漢祖之起禮聘不就惠帝立以為司徒園公者園公也其本園姓而崔其所贊亦謂四皓為秦博士然質之傳四皓當秦在時已入商洛深山不見為博士且漢世無司徒元壽二年始制大司徒公亦何自為之此稱謬也雖然四皓之名言者不一如園公在史記以來漢書法言諸所記載俱作園公洽聞記作郭園公贊與仙傳拾遺又以為東園公角

里先生是在孔安國秘記及漢紀仙傳作角蠡而魏子作
 祿里是特音相假耳至綺里季之與夏黃公則畢文簡
 特以綺里季夏為一黃公為一蓋以逸少淵明子美有
 黃綺之語非也按仙傳拾遺云綺里季東園公角里先
 生夏黃公與張良為雲霞之友間二子而言之而夏黃
 公在崔氏譜老子中經皆謂之夏里黃公則不得云綺
 里季夏矣又元和姓纂亦有夏里綺里祿里三姓夏里
 云出四皓河內軹人則文簡之說正為失之往歲商於
 人有得四皓神胙机者乃有綺里季與角里之神坐則
 夏黃公之自為名益可知也神胙刻更有圈公神坐及
 圈公神坐机字正作圈而顏師古正俗引圈稱之自敘
 亦云圈公之後則知圈之為正抑復考之四皓姓諱有
 大異者在陳留志則圈公名庚而字宣明襄邑人始居
 園中因號園公或云姓國名秉與軹人角里先生綺里
 季夏里黃公為友秉庚字轉是亦稱園公爾故風俗通
 云四皓園公本亦園者夏里黃公姓崔名廓字少通齊
 人隱居夏里爰號夏里黃公姓崔譜而角里先生則後
 泰伯之後姓周名術字元道京師謂之霸上先生角里
 亦其號耳淵明亦嘗引此則非不知黃綺之實者四皓
 之刻始見於黃伯思董道繼見隸纂為不誤也三輔舊

事云惠帝為四皓作碑於隱所則知神胙机俱當時所
 刻者或云圈公姓韋韋口聲也國口意也殆庚辭云宋
 蔡京責商山四皓詩秦末家家思逐鹿商山四皓獨忘
 機如何鬚髮霜相似更出深山定是非元錢惟善商山
 四皓詩已剖巴陵橋猶歌商嶺
 芝避秦非避漢一出繫安危

高東祠在商州西北魏書地形志上雒縣有高東祠謹案

高東即高車之誤

後魏雙烈祠在商州治西通志祀北魏孝武時洛州刺

史郭琰泉命

唐裴晉公祠在商州東八里一統志祀裴度

韓文公祠在商州西一百十里秦嶺山一統志祀韓愈

宋忠烈祠在商州治內續文獻通考李彥仙投河死金

人屠其家張俊承制贈以官使建廟商州

大雲寺在商州治西一統志唐建舊名西巖院元至正

中更名中有唐時石佛

西巖寺在商州西八里一統志在仙娥峯麓唐建

雲蓋寺在鎮安縣西北四十里雲蓋嶺一統志唐大中

初僧妙達所建殿宇宏麗遺址猶存州志明正統中重

修唐白居易雲蓋寺尋無本上人不遇詩長老何方去

下山化瓦梁分明雲蓋寺那須瓦與梁願言休托鉢

施主是穹蒼賈島夜宿雲蓋寺詩牀頭枕是溪頭石廚

裏泉通竹裏池宿客未眠過夜半忽聞山水到來時

黃龍寺在雒南縣西四十五里一統志相傳唐黃龍禪

師駐錫處

明原尚書祠在商南縣西一統志祀原傑

古蹟郊邑

周蒼野聚在商州東南左傳楚師軍於蒼野杜預注蒼

野在上洛縣南後漢郡國志上雒縣有蒼野聚水經注

丹水自蒼野東歷菟和山謹案蒼野在菟和山西舊志

謂在州南一百六十里誤武關在商州東一百八十五里左傳楚司馬販使謂晉

陰地大夫曰將通於少習以聽命杜預注少習秦商縣

武關也戰國策蘇秦說楚威王曰秦一軍出武關一軍

下黔中則鄢郢動矣漢書高帝紀沛公攻武關注應劭

曰武關秦南關也通南陽郡京相璠曰武關楚通上雒

阨道也謹案太康地里志武關在文穎曰武關在浙縣

西百七十里宏農界也水經注丹水歷少習出武關洛

書甄曜度武關山為地門上應天齊星唐書地里志商

洛縣有武關柳宗元館驛使記自霸而南至於藍田其

驛六其蔽曰商州其關曰武關州志在州東武關山下

當官道設關北接高山南臨絕澗去河南內鄉縣一百

七十里明洪武中以兵守之後設巡檢司今廢唐王啓

路入商山中橫武關呀重門於固護屹峭壁以孱顏昔

在危時屯千夫而莫守今當聖日置一卒以常閒觀乎

地勢爭雄山形互對西連蜀漢之險北接嶠函之塞世

亂則阨限區宇時清則通流內外當其六國連謀關防

日修則斯地也雲屯貔武雪耀戈矛張儀出以行詐懷

王入而竟留縱下客之雞鳴將開莫可在公孫之馬白

欲度無由及乎塵起九州波搖四海秦鹿失而襟帶難

保漢龍興而山河遽改豈料禦衝之所此日全平未知

擊柝之徒當時安在所謂以兵而備者莫之能守以道

而居者莫得而踰千里之金城湯池終為漢有二世之

土崩魚爛自是秦無今則要害何虞乎隆已久雖設險

以猶在顧戒嚴而則否蕭條古壘豈滅文之廢來寂寞

空扉似楊漢之移後蓋以文修武偃國秦時雍濬四漠

而作塹廓八極以為墉遂使鞞鼓無喧一水之寒聲決

決旌旂常卷千載之暮色重重嗟乎昔為洪樞今成隙

地信無外以斯見實善閉之攸致儒有經其所感其事

乃曰今朝西去豈無隨老氏之人他日東還誰是識終

軍之吏李涉再宿武關詩遠別秦城萬里遊亂山高下

出商州關門不鎖寒溪水一夜潺湲送客愁宋胡旦武

關銘南條東走自雍而荆呀為武關作捍秦城秦城東

顧六國無主漢氏西來子嬰為魯漢復如此鯨鯢更相豺虎

吁嗟強秦曾無守禦秦而為漢漢復如秦劉氏不綱莽

賊造新巖巖武關前人後人我開則興我閉則亂一開

一閉古今同貫王者邦畿守在我開則興我閉則亂一開

籬遠人不服文德來之化既無外何以關為白居易武

關南見元九題安石榴花詩往來問路不同時前後相

關中勝蹟圖志 卷二十五

思兩不知行過關門三四里榴花不見二君詩杜牧題
 武關詩碧溪留我武關東一笑懷王跡自窮鄭袖嬌
 酣似醉屈原憔悴去如蓬山墻谷塹依然在弱吐強吞
 書已空今日聖朝家四海戍旗長卷夕陽中胡宿過武
 關詩津亭歌闕戒棠舟五兩風來不暫留西北浮雲連
 魏關東南初日滿秦樓層城渺渺人傷別芳草萋萋客
 倦遊平樂舊歡收不得更憑飛夢到瀛洲吳融武關詩
 時來時去若循環雙闕干雲漫鑠山祇道地教秦設險
 不知天與漢為關貪生莫作千年計到了都成一夢閒
 爭得便如巖下水從他興廢自潺潺又武牢關遇雨詩
 澤春關路迥暮雨細霏霏帶霧昏河浪和塵重客衣望
 中迷去騎愁裏亂斜暉惆悵家山遠漠漠濕翠微羅隱
 武牢關詩楚人曾此恨封疆不見清陰六里長一壑暮
 聲何怨望數峯秋勢自顛狂由來四皓須神伏大抵秦
 皇漫氣強欲學雞鳴試
 關吏太平時節懶思量

漢三戶城在商州南水經注丹水逕丹水縣故城南春
 秋之三戶矣杜預曰縣北有三戶亭竹書紀年曰壬寅

孫何侵楚入三戶鄂者是也昔漢祖入關王陵起兵丹

水以歸漢祖此城疑陵所築也括地志王陵故城在上

洛縣南三十一里謹案荆州記高祖入秦王陵起兵丹

城州志今縣西南四十里軍嶺下地名秦王城或謂即

王陵之譌

漢王城在商南縣東十里通志俗傳光武屯軍於此

四皓墓在商州西三里謹案雍勝畧云西通志有四冢

冢前有廟廟中有古今碑刻又商洛舊縣西亦有四皓

冢謹案十六國春秋前涼張重華云長安有四皓墓考

也但今商州四皓墓有二一在州西三里一在州東八

十里商洛鎮西未知孰是唐李白過四皓墓詩我行至

商洛幽獨訪神仙園綺復安在雲蘿尚宛然荒涼千古
跡蕪沒四墳連伊昔鍊金鼎何年閉玉泉隴寒惟有月
松古漸無烟木魅風號去山精雨嘯旋紫芝高
味罷青史舊名傳今日併如此哀哉信可憐

唐偏路隘在商州西北十里唐書地理志貞元七年商
州刺史李西華自藍田至內鄉開新道七百餘里廻山
取路人不病涉謂之偏路輿程記自武關西北行四百
餘里至藍田縣皆行山中即所謂偏路也至藍田始出
險就平州志又自說法洞至石佛灣明嘉靖萬歷間商
洛道郟元洪知州王邦俊相繼修葺鑿壁架梁砌石連
棧至今攸賴唐李商隱商於新開路詩六百商於路崎
嶇古共聞蜂房春欲暮虎穿日初曛路向
泉間辨人從樹杪分更
誰開捷徑速擬上青雲

板橋在商州北四十里州志橋跨荆水上温庭筠詩稱
人跡板橋霜即此地

洵水府唐書地理志商州有洵水府

玉京府唐書地理志商州有玉京府

興平軍唐書地理志郡在郿縣東原至德中徙

富水驛杜牧詩自注本名陽城驛名與陽諫議同因疏

改為富水唐元稹陽城驛詩商有陽城驛名同陽道州

曾閱儔既孤善兄弟兄弟和且柔一夕不相見若懷三
歲憂遂誓不婚娶沒齒同衾稠妹夫死他縣迷骨無人
收公令季弟往公與仲弟留相別竟不得三人同遠遊
共負他鄉骨歸來藏故邱棲遲居夏邑二人無苟媮里
中競長短來問劣與優官刑一朝恥公短終身羞公亦
不遺布人自不盜牛問公何能爾忠信先自修發言當

道理不顧黨與讐聲香漸翕習冠蓋若雲浮少者從公道
 學老者從公遊往來相告報縣尹與公侯名落公卿口
 湧如波荐舟天子得聞之書下再三求書中願一見不
 異旱地蚪何以持為聘束帛藉琳球何以持為御駟馬
 駕安輶公方伯夷操事殷不事周我實唐士庶食唐之
 田儔我聞天子意安敢專自由來為諫大夫朝夕侍冕
 旒希夷惇薄俗密勿獻良籌神醫不言術人瘼曾暗瘳
 月請諫官俸諸弟相對酌皆曰親戚外酒散目前愁公
 云不有爾安得此嘉猷施餘盡沽酒客來相獻酬日
 不謀食春深仍敝裘人心良戚戚我樂獨由由貞元歲
 云暮朝有曲如鈎風波勢奔蹙日月光綢繆齒牙屬為
 猾禾黍暗生蠹豈無司言者肉食吞其喉豈無司搏者
 利柄扼其鞴鼻復勢氣塞不得辯薰蕕公雖未顯諫惴
 惴如患瘡飛章八九上皆若珠暗投炎炎日將熾積瘵
 無人抽公乃帥其屬復諫同報讐延英殿門外扣閣仍
 叩頭且曰事不止臣諫事不休上知不可遏命以美語
 酬降官司成署俾之為贅疣姦心不快活擊刺礪戈矛
 終為道州去天道竟悠悠遂令不言者反以言為訛
 舌坐成木鷹鷂化為鳩避權如避虎冠豸如冠猴平生
 附我者詩人稱如迷私來一執手恐若墜諸溝送我

出戶後我不迴眸唯有太學生各具糧與餼咸言公去
 矣我亦去荒陬公與諸生別步步駐行騶有生不可訣
 行行過閩甌為師得如此得為賢者不道州聞公來鼓
 舞歌且謳昔公居夏邑狎人如狎鷗况自為刺史豈復
 援鼓桴滋章一時罷教化天下適炎瘴不得老英華忽
 已秋有鳥哭楊震無兒悲鄧攸惟餘門弟子列樹松與
 楸今來過此驛若弔舊羅洲祠曹諱羊祐此驛何不侔
 我願避公諱名為避賢郵此名有深竟蔽賢天所尤吾
 聞元元教日月冥九幽幽陰蔽翳者求為幽翳囚杜牧
 商山富水驛詩益慙由來未竟賢終須南去弔湘川當
 時物議朱雲小後代聲華白日懸邪佞每思當面唾清
 貧長欠一杯錢驛名不合輕移改留警天朝者惕然
 韋善俊墓在雒南縣西南二十里通志藥子嶺真人韋
 善俊種藥處也墓尚存

宋乾祐關在鎮安縣北九十五里通志宋置本名舊縣

關

關中勝蹟圖志 卷二十一 五
謹案關名舊縣者以五代時立乾祐縣於此也自咸
寧縣大義谷入谷行沿乾祐河過關逕野豬坪至縣
城由袁德舖青銅關抵洵陽縣界此舊道也由省城
過縣三百六十里由縣至洵陽二百八十里由洵陽
至興安州一百二十里總計七百六十里往來至便
與今由棧道以至州紆迴一千七百餘里者難易逕
庭矣商洵之間澗瀆流布巖石嶽峯設棧閣以安行
役斯爲急務今州與川湖接壤舟車輻輳商賈所集
四出之地整治惟艱倘於此設站則與省會有呼吸
之通毋勞綏馭焉

金商洛鎮在商州東八十五里金史地理志商洛縣貞

元二年廢爲鎮

謹案卽隋故商洛縣

黃川鎮在商州西七十里金史地理志商州有黃川鎮

青雪鎮金史地理志商州有青雪鎮

西市鎮金史地理志商州有西市鎮

豐陽鎮金史地理志舊爲縣貞元二年廢爲鎮

明牧護關在商州西一百二十里一統志與西安府藍

田縣接界或譌爲模糊關今譌爲莫護關有南北二關

明設秦嶺巡司於此今廢

龍駒寨在州東一百里一統志有東西二寨據雞冠山

俗傳項羽烏騅產此故名其地水趨襄漢陸入關輔南
北輻輳一巨鎮也

盧靈關在雒南縣東北一百十五里一統志路通河南
盧氏靈寶二縣關之西有黃龕舊傳河中有金關之東
有石室宏敞名五仙窟

三要鎮在雒南縣東南九十里三要山下一統志明成
化七年置巡司於此明史地理志雒南縣東南有三要
東北有石家坡二巡檢司

竹林關在山陽縣東一百三十里臨丹水一統志自此
登舟經浙川穀城至小江口入漢爲下襄陽水路明成

化十三年置巡司今裁

豐陽關在山陽縣東南一百二十里一統志卽故漫川
縣明洪武初置巡司於豐陽鎮成化十三年移駐於此
仍名豐陽巡司今裁通志晉永和九年秦苻雄遣苻菁
略上洛立荊州於豐陽川卽今豐陽關

永安寨一統志在商南縣西十里

本朝康熙初縣嘗僑置於此

關中勝蹟圖志卷二十五終

關中勝蹟圖志卷二十六

兵部侍郎兼都察院右副都御史陝西巡撫臣畢沅纂

地理

乾州釋名雍大記在長安西北隅故云沿革一統志治

在省城西北百六十里禹貢雍州之域秦置好時縣

漢書注孟康曰時音止神靈之所止也始皇置縣漢置右扶風謹案漢志好後

漢因之後魏為扶風郡治又析置漢西縣屬武功郡

漢隋志作莫魏志好時扶風郡治前漢屬後漢晉罷漢西太和十一年分好時置寰宇記後魏漢西縣在乾州

後周廢扶風郡省好時之漢西謹案寰宇記晉元康

德三年併入漢西隋開皇十七年置上宜縣十八年改漢西曰

好時大業三年又省好時入上宜屬京兆郡唐武德二年復置好時縣屬雍州謹案唐志云析醴泉置三年改屬稷州貞

觀元年還屬雍州八年省上宜入岐陽二十一年廢好

時又分岐陽置上宜縣尋改曰好時文明元年又分醴

泉好時二縣地置奉天縣天授二年二縣并屬稷州大

足元年還屬雍州乾寧初於奉天縣置乾州以好時縣

屬焉謹案長安志唐置好時縣於漢谷東南今奉天西

北六里隋太子莊陵城是寰宇記李茂貞於京兆

奉天縣置乾五代因之謹案寰宇記好時乾寧中割屬

州領縣一威勝軍後唐天成三年還屬京

兆宋熙寧五年州廢以奉天縣屬京兆好時縣屬鳳翔

府政和七年復於奉天縣置醴州八年割州屬環慶路

謹案宋志政和八年以好時隸醴州則金天德三年復

好時又復置也寰宇記宋好時即上宜改州曰乾州屬京兆府路元至元初并奉天縣入州五

年又并好時縣入州屬奉元路明屬西安府

本朝雍正三年置隸陝西布政使司領縣二曰武功永壽

形勝元一統志九峻諸山控扼東北涇渭二水環帶東

南楊通奉天一覽賦陸陌臨平陽谷屹兮後擁甘河武

水清渭帶兮前容是宜桑山人獻防危之策嚴京兆樹

拓城之功州志九峻控其東武水環其西北枕梁山南

接平壤誠秦地之上游北門之鎖鑰也州城通志唐建

中元年德宗用桑道茂言詔京兆尹嚴郢城之子城周

關中券責圖志 卷二十六

五里羅城周十里有奇高二丈二尺後子城圯今城即羅城也門六

武功縣釋名元和郡縣志案舊縣志有武功山斜谷水

亦曰武功水縣以山水立名沿革一統志在乾州南六

十里古郃國謹案元和志古有郃國堯封后稷之地周平王東遷以錫秦襄公孝公作四十一縣

也是謹案漢漢置釐美陽二縣屬右扶風謹案漢

新後漢初廢釐縣永平八年置武功縣謹案寰宇記後漢省釐縣自渭

南移武功縣於故釐城謹案晉太康晉以武功屬始平郡謹案晉太康

平晉書載記赫連勃勃謹案寰宇記太和後魏太平真君七年省入整屋

縣太和十一年於美陽縣置武功郡謹案寰宇記太和

釐城中又改武功為美陽縣仍於此置武功郡後周建章懷太子後漢書注美陽故城在武功西七里

德三年郡廢改美陽置武功縣屬扶風郡謹案寰宇記

年美陽還舊理建德三年省武功謹案通隋屬京兆郡謹案通

隋恭帝義寧元年為稷州尋復謹案通唐武德三年於縣置稷

州謹案唐志貞觀元年州廢以武功隸大足元年州廢

縣屬雍州乾寧二年分屬乾州後唐同光中屬鳳翔府

長興初又屬京兆府宋政和八年改屬醴州金天德三

年屬乾州大定二十九年改曰武亭謹案金志以元復

曰武功明不改

本朝因之形勝唐柳宗元武功縣丞廳記古后稷封有釐

之地其土疆沃美高厚有邱陵墳衍之大游靜重修縣廳碑鳳岡西拱武水南傾舊志平原控其東鳳岡翼其西長川帶其北終南太白揖其南蓋古形勝之區強武之國也縣城通志唐貞元十五年建依雍原之麓宋修元末張良弼李思齊增築又循雍原列十二城以守明洪武九年增築之周三里有奇土築門四

求壽縣釋名通志後周於求壽原西置求壽縣縣因原

而名也沿革一統志在乾州北九十里漢漆縣地後魏

白土縣地謹案元和志白土本漢漆縣地姚萇之亂郡縣不立後魏於今縣西陳錫原上置縣屬新

郡西魏大統十四年置廣壽縣謹案寰宇記大統十四年於廣壽原上置縣故

名後周大象元年改曰求壽隋開皇三年省入新平縣

謹案元和志白土開皇四年改曰新平寰宇記作三年致新平郡後魏置開皇二年罷為縣是作四年者誤也

唐武德二年復置謹案通典作三年屬邠州

元年隸雍州廣德元年來屬邠州舊唐志作景龍元年來屬五代因之宋乾德二年

謹案宋志改屬乾州熙寧五年仍屬邠州政和八年屬

醴州金又屬邠州元至元五年還屬乾州明不改

本朝因之形勝張焜新造城池記虎嶺峙於右龍峯蟠於

左川原繞於前列山屏於後張朝綱遊武陵山記五峯

聳其東明月峙其西西安府志東環涇水西接麟遊平

原面其南高岡峙其北縣志東接涇水南抵乾陵西界

麟遊北倚古邠山城險固地勢崔嵬縣城元史地理志
至元十五年徙治於麻亭謹案通志作至正四年者誤
寇圯因結寨於虎頭山居之

本朝順治丁酉築寨下南關康熙八年勅建新城西南依
舊寨四方萃嶺中央坦夷額曰金盤城周三里高二丈
八尺土築門二

名山

梁山在乾州北十里孟子太王去邠踰梁山漢書地理
志好時縣有梁山宮秦始皇起史記秦始皇本紀始皇
三十五年幸梁山宮徐廣注在好時魏書地形志漠西

縣有梁山括地志山在雍州好時縣西北十八里元和
郡縣志梁山高宗乾陵所在通鑑地理通釋山在奉天
縣北五里州志山正南兩峯並峙直北一峯最高東與
九峻比峻

峻山在乾州東北漢書地理志好時縣峻山在東

明月山在乾州西太平寰宇記在好時縣西十五里與
扶風縣分界長安志東嶺上有婁敬廟

石門山在乾州西十里許一名幕谷山胡三省通鑑注

幕谷山在奉天城西北謹案幕谷卽與漠谷同太平寰宇記在好

時縣西十五里美川鄉胡三省通鑑注幕谷在奉天城

西北

五峯山在乾州東北五十里州志東與梁山相映五峯並峙多產藥物上有靈湫禱雨多應

豹谷在乾州東北十里謹案西安府志作十五里通志唐僖宗靖陵

在其上已上乾州

東原西原西原在武功縣西卽縣城所附者東原在縣

東唐書地里志武功縣在西原殤帝所葬長安志亦謂

之上武亭川原上武亭川東原至興平西界二十五里

上武亭西原至扶風東界十一里縣志西原一名雍原

卽古周原也或曰通東西原皆謂之雍原又有鳳岡卽

雍原北岡也

三時原在武功縣西南二十里元和郡縣志原高五十

丈西入扶風界縣志一名南原自西而東盡於漆水之

西澗北臨雍南距渭在縣境者十餘里已上武功

高泉山在永壽縣北二十五里元和郡縣志亦曰甘泉

太平寰宇記漠谷水源出此金史地里志永壽縣有高

泉山通志一名麻亭嶺

温修山在永壽縣東南八十里太平寰宇記永壽縣有

温修山一名温秀山縣志一名三陽山發脉於縣北十

里之份水嶺連延七十里陡起五峯爲九嶷山之祖脉

山有寺內有寶泉早禱輒應俗稱五峯山

武陵山在永壽縣城外通志一名翠屏山

永壽原在縣西北太平寰宇記本名廣壽原避煬帝諱改今名

義豐塹在永壽縣西太平寰宇記唐武德四年遷置永

壽縣於義豐塹上謹案塹即阜字已上永壽

大川附水利

乾州武亭水在乾州西四十里自麟遊界來又南流入

武功界通志一名武水一名杜水一名好時水即中亭

川之上流水經注之大橫水也

莫谷水在乾州西謹案明志以爲在州南自永壽縣流入合錦川

水又南入武功縣界水經注莫水出好時縣梁山大嶺

東南逕梁山宮西謹案莫俗本水經注作莢非通志謂莫水一名莢水即承之而訛今所不

取太平寰宇記莫谷水後魏於水西置縣因名莫西長

安志水經奉天縣五里州志莫谷水西南流逕州西北

四十里地名龍塘口又逕州西南三十里入武功界合

渭亦謂之夾道水

甘谷水在乾州東北十五里太平寰宇記甘谷水自永

壽縣温宿嶺流至奉天縣界又入醴泉縣合於涇長安

志水在州東北二十里流逕縣境四十里金史地里志

奉天縣有甘谷水州志甘谷神潭在州東二十里土人

聽水聲以占風雨如風即風如雨即雨今名泔河已上乾州

渭水在武功縣南三十五里自郿縣界來與蓋屋接界

又東入興平界水經注渭水又逕武功縣故城北又東

溫泉水注之又東逕釐縣故城南又東逕雍縣雍水注

之又東逕郿塢內謹案漢之武功今之郿縣也釐縣故城在縣西南縣志渭水

由扶風入縣界至永安鎮南屬蓋屋北屬武功行五十

餘里至薛固鎮入興平界

雍水在武功縣西南十二里自扶風界流來又流入興

平界水經注雍水又南逕美陽縣之中亭川合武水又

南逕美陽縣西又南流注於渭謹案美陽縣今屬扶風太平寰宇

記雍水俗名白水亦曰圍川水一名滓水長安志雍水

至縣合武亭水縣志滓水自扶風東門外受鳳泉水又

至縣南合漆水南流入渭

武亭水在武功縣東門外自乾州界流入合雍水水經

注武水俗名大橫水歷五將山合鄉谷水又南莫水注

之又南逕美陽縣之中亭川注雍水謂之中亭水長安

志武亭水北自好時縣來至縣南立節渡合渭水明史

地里志武亭水自縣東北流合焉縣志漆水今譌為武

水俗呼好時河自邠岐之間來入縣界行二十餘里至

關中勝蹟圖志卷二十六

關中勝蹟圖志 卷二十六
縣東門受漠谷水合流八里許會潁水入渭

莫谷水在武功縣東北謹案明志以爲在縣西自乾州流來合武

亭水水經注莫水又南逕美陽縣之中亭川注雍水太

平寰宇記武功縣有莫谷水縣志水自奉天界流十里

至武功縣東北合武亭水已上武功

莫谷水在永壽縣西北二里南流十八里入乾州界太

平寰宇記源出高泉山本名安陽泉南流逕莫谷謂之

莫谷水縣志泉温可浴又名沐浴河

錦川河在永壽縣西南六十里通志其地名沙凹流五

十里入於乾州之龍塘合莫谷水川中石多錦文故名

甘谷水在永壽縣東一里通志一名東河自縣北十里

之分水嶺東南流九十里入乾州境內

醴泉在永壽縣南三十五里彭村通志有土橋水過橋

南泄澗下久旱聞泉中吼聲則雨以穢物投之則水不

逾橋滲入土中待穢盡水乃復出人呼神泉

呂公泉在永壽縣北五里通志邑無井泉宋呂大防爲

令行近境得泉二欲導之入城而地勢高下不一乃用

考工置臬法準之不旬日間疏爲渠又益民泉流入街

市民便之元至大三年邑人白用至北郭五里許俯矚

流泉掘地得導水瓦溝金舊制也續瓦引流直達城內

縣志源出分水嶺有三泉匯爲一亦謂之呂公惠民泉
金太和中主簿邢珣元延祐中處士白用重修後漸涸
廢

本朝康熙九年修後縣以地震瓦溝壓裂雍正十年又修

治之

金重修惠民泉記永壽縣古麻亭驛也城在嶺之巔三面阻險攸居之人弗能鑿井宋嘉祐中呂汲

公大防爲令時於城東甘水之源相其地形鑿山爲渠引而入城百姓利之嘗歌曰泉之來兮東澗邊昔我勞苦今安然願公早入佐天子需爲膏澤及民徧因目之爲呂公惠民泉歲月寢久兵革之餘泉渠圯壞無復存者泰和元年邢公珣由進士第主邑簿下車後歷詢耆耄苟有利害爲之興除衆以泉聞遂訪其源得故道有瓦甃之迹在焉不旬日間厥工告成其泉之通也歟焉老幼忻忻賡爲之歌曰我公來兮揚仁風當時澗水能復通濟人利物誰與同昔有呂公今邢公泰和四年鄉貢進士郭邦基撰 已上永壽

古蹟

宮闕

乾州秦梁山宮在永壽縣南八十里史記秦始皇本紀
始皇幸梁山宮三秦記梁山宮城皆文石名織錦城

唐慶善宮唐書地里志武功縣南十八里有慶善宮臨

渭水武德元年高祖以舊第置宮後廢爲慈德寺雍錄

本名武功高祖舊第也在武功縣渭水北太宗誕生於

此貞觀六年改慶善宮會要貞觀六年太宗幸慶善宮

宴從臣於渭濱上賦詩賞賜閭里有同漢宛沛焉起居

郎呂才播於樂府被之管絃名曰功成慶善樂唐太宗

慶善宮詩壽邱惟舊跡鄠邑乃前基粵子承累聖懸弧亦在茲弱齡逢運改提劍鬱匡時指麾八荒定懷柔萬

關中勝蹟圖志

卷二十六

十一

國夷梯山咸入款駕海亦來思單予陪武帳日逐衛文
槐端展朝四岳無為任百司霜節明秋景輕冰結水湄
芸黃徧原隰禾穎積京畿
共樂還鄉宴歡比大風詩

古蹟 第宅

金思政堂在乾州署內通志 金時本州刺史鄭彥文建

金鄭彥文思政堂記乾本漢池陽縣至唐改奉天後置
為州梁乾化中升威勝軍後唐同光中乃復今名距京
兆不越數舍其地平敞四達自昔關中有事亦用武之
地比年以來宿師多壘應辦浩大瘡痍未平風物凋弊
而不振號為難治大定戊子歲余刺北鹵庚寅被命移
守來此雨暘不時傷我穡事在牧民當得安養拯恤之
方載循空踈魯鈍怵惕軫慮惟恐蹶失致以罪去昔集
賢校理太原王公為池州日治其後堂命曰思政謂其
出政於南嚮之堂思之於此也余愛其言之有理與余意
敢忘政其於治民之意勤矣余愛其言之有理與余意
合私竊慕之而未克遂志適此公署廳事之次有屋一
曲雖劇宏壯然以廢置之久上下頽圯隅角墊缺風雨

摧剝鳥鼠攸宅不可居處乃檄計司得報命工重加完
繕補葺罅漏塗墍丹雘乃復克堂衍宇之舊觀爽朗軒
豁以便遊息為退食之所亦以思政榜之蓋欲踵武太
原王公雅志高躅焉嘗聞子叔問政於子產子產曰政
如農功日夜思之思其始成其終行無越思其過鮮矣
余敢忽之哉值乾路當衝要輶車驛騎電掣星馳迎餞
旁午加之諸邑租庸征賦公務鞅掌民瘼訴牒史鈐紙
尾幾不勝聽剖析決遣若非三復審諦寧不有誤者哉
每公餘吏散正襟危坐於其中澡淪神觀疏剔荒塞私
自訟曰爾於事君之忠有未盡乎行己之道有未得乎
學校有未修乎鰥寡有未恤乎獄訟有未平乎農桑有
未勸乎謹當誦前言而不敢違庶幾幸免曠斥少圖補
報國恩以寬尸素之愧焉堂之側亦有茂林翠竹可以
招邀風月領畧芳華或隱几以休詩書或酌酒以娛賓
客雖在笑談觴豆徜徉中履中遇所以為政之本未始
造次而忘也嗟余束髮登仕代置州縣之職雞一鳴
而起校吏事於朱墨簿書中奉行天子教條惟恐不克
仰副委付之意周遊兩河暨陝服不啻萬餘里奔走匏
繫垂五十年其羈僑亦久矣疲頓亦甚矣今年踰七十
倘於職守失思慮而致譴黜寧不負平昔之志哉昔東

坡先生守膠西治新寢於黃堂之北曰蓋公堂且自作記蓋慕其人也余與東坡賢愚固不同而倣太原王公思政名堂余豈不得慕其人而襲其遺範哉於是乎書置之左右庶朝夕臨觀以自警其不逮云

元歸來堂在乾州城內州志元楊奐佚老之所

古蹟 祠宇

上古后稷祠在武功元和郡縣志后稷祠在縣西南二十三里

漢太白祠在武功縣西北一里縣志漢永平八年建祠於此早禱神應明洪武丙辰重建

魏武陵寺在永壽縣治西翠屏山縣志有浮圖後魏平陽王熙建明碧峯禪師居此

唐興教寺在乾州南四十里田果村州志唐貞觀八年

建謹案寺向有金明昌三年巨鐘本朝康熙中土人送歸荐福寺今存焉

興國寺在乾州東南五十里州志唐貞觀八年建金大定四年修

薛祿寺在乾州東南四十里薛祿鎮州志唐德宗時建

明萬歷二年修謹案金史地理志薛祿鎮屬奉天縣

日照寺在乾州西六十里河斜村州志唐德宗時建報本寺在武功縣西北一里通志本唐高祖舊宅大中

元年建為寺依山立刹中有浮圖高二十尋偉然一邑之望明萬歷中修又恩義寺在建子溝亦唐高祖故宅

渾瑊祠在乾州治南門內通志宋建明洪武二十七年

乾州同知史孟通言唐忠臣渾瑊在德宗時涇原兵變

保乘輿全城郭功載唐史今其祠廟在而祀事有闕甚

非報功勸忠之意宜令有司春秋致祭詔從之宋辛育撰渾瑊

武王祠碑記渾瑊事唐三世德宗朝為中書令封

咸寧郡王及薨贈太師諡曰忠武公少以材武聞唐自

天寶末天下擾攘公嘗從李光弼郭子儀平河北收復

兩京及擊吐蕃回紇皆有軍功然方是時人惟知公智

勇而已及經師亂德宗幸奉天賊朱泚以兵薄城四面

矢石如雨浹旬不解時李懷光軍未至外無虻蚍蝮蟻

之助人心危急城幾陷沒而公掘地遂以陷賊雲橋身

中流矢遽自堰去被血猶戰卒能解圍然後又知公忠

義大節有足尚者嗚呼德宗持性不明任用臣下多所

猜忌至李希烈詐為公書遣人間諜帝終不疑公更賜

良馬厚幣信任益固貞元後蕃臣跋扈上帝姑息之惟

知公忠謹每有奏論不盡從可一以純誠待公公本出

鐵勒九姓之渾部嘗好書通春秋漢史故能知忠義大

節篤於自信有足以感動上意者亦以此歟噫奉天之

難闔城待死其危如俎上肉爾然邑民父子得不屠滅

者皆公之德也今去公三百餘年而奉天竟無公之遺

跡使民可以思慕之而不忘者良可惜也運判游公好

古君子乃飭縣尹使為公立祠堂於縣園中畫像於其

間俾斯民也登其堂瞻其像則如甘棠之思召伯峴山

之愛羊公其不偉哉夫士大夫之為郡邑而其治有及

於堂室亭榭能不廢昔人之所為雅致高躅者世已稱

為好事蓋郡邑之有堂室亭榭人嘗好治而不廢者此

其地必為飲食宴樂與夫閒居遊觀之所好治者多

閒居遊觀人情之所好或異於此則往往廢壞而不治

亭榭而人之所好或異於此則往往廢壞而不治者多

矣今游公之俾為是堂也又非人之所同好而公力成

之堂既完矣其久不能保其無壞愚又不知夫異日之

所好能如游公否也公因命育書創立之歲月亦以俟

夫後之同好者庶幾茲堂之不墜而渾公之德傳之於無窮也

宋唐太宗廟在武功縣城北通志宋元祐三年直龍圖

廟在武功縣城北通志宋元祐三年直龍圖

廟在武功縣城北通志宋元祐三年直龍圖

閣游師雄建趙茂曾碑記唐紀太宗文皇帝以隋開皇十二年戊午生於武功之別館有二龍戲門外三日而去京兆武功之南有唐慶善宮今爲慈德寺乃其所也北日報本寺神堯之舊宅焉先是縣圖雖載厥事而祀佚無文龍圖閣游公率里人卽報本北隅經始廟貌左右壁間悉圖貞觀朝臣英姿凜然仿佛見當時之盛縣志前殿爲鴻禧觀祀老氏明嘉靖末重修

謹案太宗有慈德寺詩金

正大丁亥曾刻於石李文本爲之跋今存

明聖母姜嫄祠后稷祠在武功縣城內西山續文獻通考明嘉靖十五年巡按御史周鈇言武功卽堯封后稷

有郃之地與稷母姜嫄皆有專祀第未及祀典宜修賜舉從之閻鐸后稷祠碑記祠舊在縣西南二里後徙縣城之西坂上旁有古窑極深邃松檜交翠世傳太宗嘗讀書於此乾封三年復建神堯別館周顯德中傾圮爲僧據爲寶意寺而祀泯矣明宏治辛亥重建祠復肖聖母姜嫄像於祠後通志案縣志后稷祠在城內西山上祠後作姜嫄祠皆明時改建與碑記同今姜嫄祠在山嶺最上又不知昉於何時也姜嫄祠制三楹前爲后稷祠俱南向前後栢二十餘本歲時祭賽頗盛

本朝康熙四十年修

蘇武廟在武功縣西原大道旁縣志明萬歷辛未建
 竇女祠在乾州城北四十里竇村唐書列傳竇伯女京
 兆奉天人永和中遇賊行剽二女姊年十九妹年十六
 自匿山谷賊迹而得之將逼以私行臨大谷伯曰我豈
 受污於賊乃自投下賊大駭俄而仲亦躍而墜京兆第
 五琦表其烈行詔旌門閭通志明宏治八年命建新祠
 於東門外春秋享祀州志女死千有餘載其撲墜之處
 土石皆赤奇蹟常存近更移置新祠於城東街豫備倉
 右

古蹟 郊邑

上古故爨城在武功元和郡縣志一名武功城在縣西
 南二十三里古郃國也

姜嫄墓關中陵墓志在武功縣南門外武功古爨國也
 云葬邠非是謹案元和志有姜嫄祠在縣西南二十二里今在邠州南門外

妣已墓在乾州西長安志莫水西岸半厓坡內有妣已
 墓謹案說文有改字玉篇云妣已之已應作此

師曠冢皇覽名師曠山謹案後漢志劉昭注漆引皇覽曰有師曠冢名師曠山漆即水
壽縣地也合在此

漢蘇武墓通志在武功東三十里

臣謹案蘇武墓武功韓城兩志並載元和志武墓在

好時縣東攷故好時縣地無常所漢縣在奉天界今在乾州東七里晉縣在舊縣南二里唐縣在州西北六里後併入永壽以今地按之武墓當在武功縣東三十里守節鄉且蘇氏自漢及唐世居武功當從通志爲允

壤鄉在武功縣東二十里史記曹參世家參圍好時取壤鄉正義今高壤坊是

武都城魏志太和十一年分好時置漠西有梁山武都城

醴泉苑在永壽元和郡縣志在縣東北十里并周所立

後廢貞觀四年置醴泉監兼置屯五所隸司農寺

大橫關在乾州西北五十里通志有關頭鎮或以爲卽

大橫關唐志好時有大橫關

莫營關在永壽縣太平寰宇記莫營關在縣西南後魏

置通典永壽有後魏莫營關在縣西南

穆陵關在永壽縣南四里通志宋嘉祐四年置今廢有

韓相讀書洞

隋文帝泰陵在武功元和郡縣志在縣西南二十里三

時原上謹案三時原卽南原也

李使君墓在乾州上官村通志有神道碑使君不詳其

名謹案碑文開皇十七年立隸書篆額云祖景超父通逸季父琰之通逸官至使持節東南道都督狄道縣開國子琰之魏書有傳

唐奉天故城通志唐德宗建中元年術士桑道茂言奉

天有天子氣宜高大其城池乃命京兆發丁夫數千推

六軍之士築奉天城名山記奉天城外象龜形內列六

街州志舊子城周五里羅城周十里後子城坍塌廢今乾

州城卽羅城舊址

薛仁貴采地在乾州東四十里州志今名薛祿鎮

雙烈村在乾州北門外州志唐竇氏烈女故居也今竇

村北門有雙烈坊

雲橋在乾州南門外州志橋本朱泚築以攻城之具渾

城掘隧陷賊之所今存

高宗乾陵在乾州西北五里梁山唐書武后本紀文明

元年庚寅葬天皇大帝於乾陵地理志奉天縣文明元

年析醴泉始平好畤武功邠州之永壽置以奉乾陵陵

在北五里梁山中宗本紀神龍二年五月葬則天大聖

皇后長安志乾陵周八十里有于闐國所進無字碑唐

會要陪葬乾陵者章懷太子賢懿德太子重潤澤王上

金許王素節邠王守禮義陽新都永泰安興四公主特

進王及善劉審禮中書令薛元超豆盧欽望楊再思劉

關中勝蹟圖志 卷二十六 七

仁軌左衛將軍李謹行左武衛將軍高侃宋宋京乾陵詩千山頭角

縮萬木爪牙深有客能占氣無人解摸金難名帝堯德

易小漢文心慷慨松風外停車聊一唸劉仲游詩冬苑

花開瑞氣殊唐朝周號謾窺圖聰明終晤梁公諫宗廟

禮儀無附姑處分昭陵牢固帖宣和秘閣至今藏外

人豈計國家事還笏空悲褚遂良元劉伯温詩蕃王儼

侍立層層天馬排行勢欲騰自是登臨多好景岐山望

足看昭陵謹案陵有述聖紀武后撰文宗正書文

明元年八月立又有無字碑宋元人皆題名其上金女

直字書亦在焉

僖宗靖陵在乾州東北十五里唐書昭宗本紀文德元

年十月辛卯葬惠聖恭安孝皇帝於靖陵長安志靖陵

封內四十里與乾陵相接隔豹谷

狄仁傑墓在乾州北關中陵墓志在北門外五里許當

乾陵東謹案河南通志洛陽金墉城及孟津縣西俱有

狄仁傑墓唐書列傳不載葬所据東郡祁伯裕

乾陵墓志云狄梁公葬北門外五里許當

乾陵東知州楊殿元查合知當在此也

桑道茂墓在乾州南關中陵墓志在南門外有神道碑

謹案今碑不存

蘇瓌墓在武功縣西南博村石墨鐫華許公瓌景雲元

年十一月葬於武功碑盧藏用撰序張說撰銘八分書

蘇頲墓在武功縣西南十五里新寨南通志有神道碑

張說撰

安金藏墓在永壽通志今其地名安家空

宋游師雄墓在武功縣西八里石墨鐫華游師雄墓志

關中勝蹟圖志 卷二十六

張舜民撰邵鰈正書謹案墓志今移置西安府學

金長寧鎮在武功縣東四十五里金史地里志武亭有

長寧鎮

當寧寨在永壽縣東六十里金史地里志永壽有當寧

寨

楊振墓在乾州東南十里通志子與同葬元元好問金

諱振字純夫一字德威姓楊氏鄠國十九世孫鄠國賓於唐唐以奉天之地四百頃與之子孫遂為縣人鄠國以行基嗣行基生茶茶生温温生幼言幼言生顯顯生臯臯生免免生珍珍生光贊光贊生懷順懷順官西臺御史襲封至五代漢國乃除夫人彭城劉氏有子十二人長曰公侯次曰公神公留公賢公洪公素公石公祚公良公通公演公伏始分世田隨諸房所居號十二楊村總謂之隨楊氏公侯之子舜靖舜靖之子信信之子

禹禹之子言言之子宗宗之子懋懋配裴氏於公為王父母金初猶以大宗之家主祭祀事居大楊葬皆從西臺君自爾族超道超道配尚氏正隆後避王統制之亂寓乾州南自爾族超道超道配尚氏正隆後避王統制之亂寓乾與同里張子文善嘗手鈔經傳尤愛工符諸論與客談時稱誦之弱冠仕州縣為屬掾復興郡王括陝西民田日知公名選之以此從甚信重之公因為王言軍與民皆吾人奪彼與此其利安在王歎曰我正以此獲罪今日之役再命也掾史尚何言哉將竟吏有具瀕山民姓名欲一切以盜耕當之者公謂同列曰奪人之田又証以罪豈朝廷意耶吏乃止泰和中見公府文移因循苟簡私謂所親曰我往在丹州時見宋末案牘不求事實止以虛文相欺比來官政殆似之矣及泰和律下閱之踰月不樂者久之曰亂矣或問之曰我見大定制不如皇統皇統不如舊制聖人立法本從易簡人情不同罪狀亦異我於法令未嘗見一事可與相當者但比口為義使法司得以恕心從事耳今乃事事先為之防是猶干堤萬堰以障江河必無是理知不可行將日見抽易紛紛不已安得不亂耶蒲城令祁太學武亭令魏文叔簿劉彥文好時令侯舜臣富平米顯道延安張用章時皆

處下僚公率為致禮又大舉顯道用章嘗以事忤上官
幾至不測公力援之數人者其後皆有善譽至天官公
之知人如此類也與學古文雖不能想理當然也有以白
劣能似古人乃古文爾吾雖不能想理當然也有以白
子西詩遺公者公笑曰吾欲吾兒讀此耶必欲學詩不
當從毛詩讀耶不然亦須讀杜工部詩耳我見界上官
摧場兩國大商賈所聚且苦無的貨况入小牙郎手復
何望耶所謂讀毛詩者喻如瓜果菜茹欲兒輩地頭買
之耶以貞祐三年三月一十有五日生子燧繼室閔鄉程氏
於嚴里之正寢先娶同里崔氏生子燧繼室閔鄉程氏
生子燧繼室閔鄉程氏
三辟東省署隴乾煒輝繼室晁氏生子燧繼室閔鄉程氏
人以明年正月七日葬公於州南小劉村新塋城南翁
墓次三夫人附焉禮也公資雅重儀矩可觀居家未嘗
有惰容子弟見者必伺顏色乃前有所問反復思之不
敢對也當官公廉所交友甚多嘗夜臥聞里中兒為其
父作黃籙召諸子告之曰某家作醮事人謂之有孝心
我視之殆兒戲耳此我同列其斷獄我知之矣人有
枉曲世人且有不肯賣之為直者况欲賂神助我平生
執法過誤或有之至於故以意害物則死無有也後日

我不諱慎勿為此以為識者笑耀人李安國雅重公嘗
贈以詩其引云純夫口業而儒行家貧而好客居今之
世而古賤金帛而貴研墨是四反也安國名流其稱道
如此故嘗論關中風土完厚習俗不數易正隆大定間
去平世為未遠公生於其間世俗之所遺風化之所及
重以資稟之美君子之言長者之事宜不學而能之况
志於學如此耶今煥然學為通儒有關中夫子之目因
往在京師時宰相張信甫侯辛鄉禮部閑閑公盧尚書
子懋召內翰子成李都運執剛李右司之純皆折位行
與友善自百餘年以來秦中士大夫有重名者皆莫能
出其右觀其子可以知其父矣銘曰鄼唐虞賓世食祿
天子孫下衰混為齊編惟公之生其界也全晨門抱關
斗食自捐公德不疇公息則賢藏書名山為世太元殆
造物者權衡之以為楊氏無窮之傳然則古所謂獄聖
之矜法命所懸袁氏伍公楚獄一言者尚信其然耶
謹案碑貞祐四年正月立張口書王元禮篆額又有與
碑中統五年四月立姚燧書
並篆額燧與之弟三女壻
明康海墓通志在武功縣西門外

關中勝蹟圖志卷二十六終

