

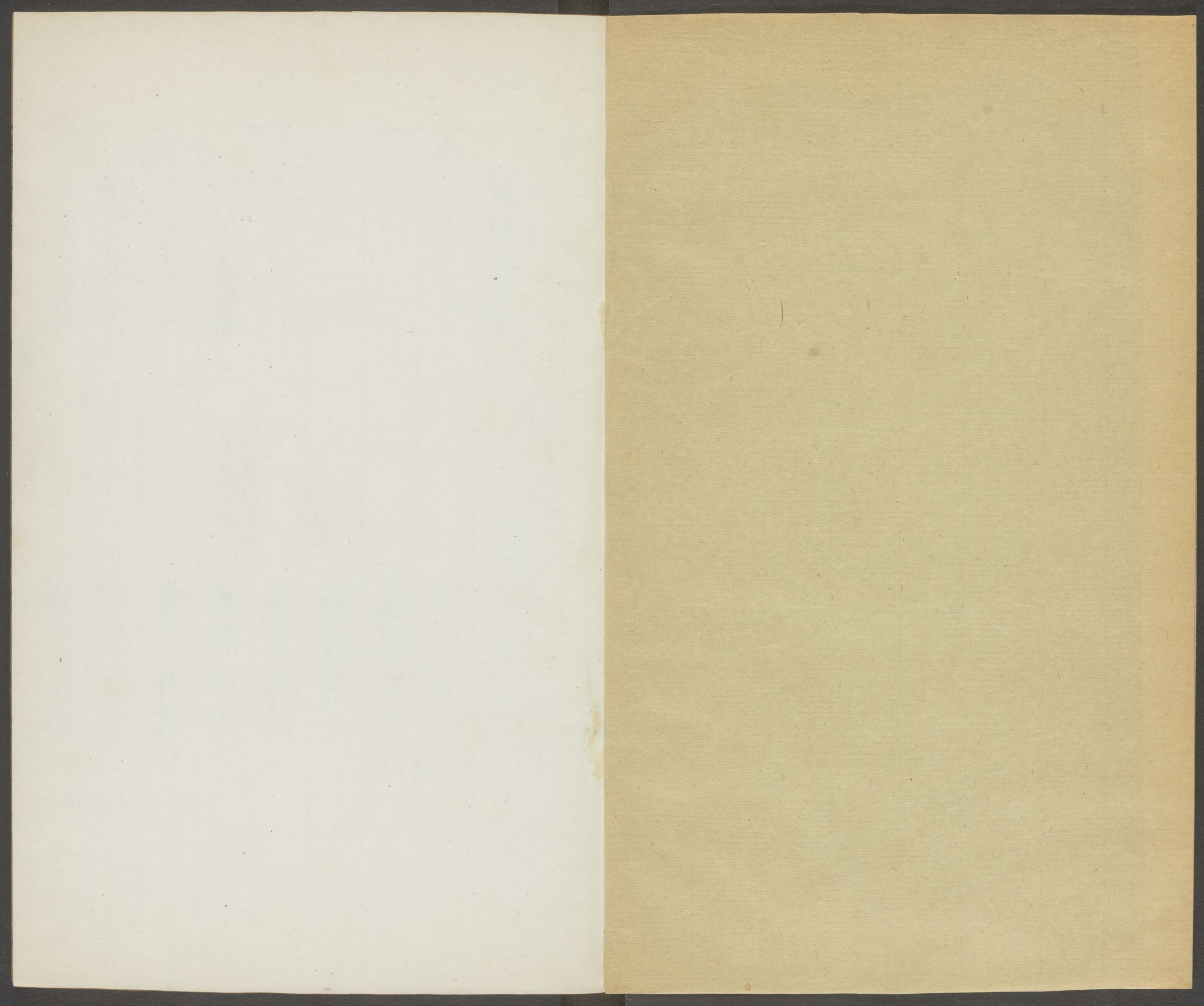
CHINESE : JAPANESE LIBRARY OF
HARVARD - YENCHING INSTITUTE
AT HARVARD UNIVERSITY
JAN 20 1940

~~7528~~ 9299

7528

1928.2

5



潛確居類書目錄卷十五

區宇部十

山

名山

山

總

象良

聚土

石為身

人所仰

產生萬物

吐吸雲霧

含澤布氣

孕寶含奇

含陽藏霧

卻月覆舟

溢銀涌金

亘天懸地

軫轡頓轅

哈佛大學
哈佛燕京
圖書館
珍藏印

闡館崖阿

官府風雲

雲合日晴

日隱瀾空

合沓齊雲

挂流似鶴

神泉旁漱

閭闔高馳

窮石天委

翠幔朝開

夏水懸臺

寒雲起石

丘壑佇雲

銅石臨天

松門石磴

風韻仙歌

日色半虧

金花不落

築象二嶠

險逾地肺

霞通赤城

連峰積翠

半葉暗崑

天作

地鎮

監國寶

出器車

靈運著屐

伏波聚米

刺而出泉

鑿以為室

共工觸

愚公移

蚤負

獸離

俯眇千里

嶽崎千變

嶻嶭孤停

天河易飲

千翼競來

松未含烟

山形

山色

山神

山精

山祭

名山總

五嶽

總

鎮地

配天

名崇五嶽

秩視三公

五嶽佐理

五嶽神名

日月仙宮

瞻彼靈嶽

鎮茲坤儀

東嶽泰山

總

岱宗

天孫

日觀

仙問

充鎮

魯瞻

虞柴

秦觀

鄭祀

吳觀

雲闕

天門

雲封

雨坂

五祠

三廟

千樹

三宮

如礪

出雲

芝童

鋤父

其顏

安仰

金雞

歲星位

鬼神府

季氏旅

鄭伯釋

鑿石釜

探玉策

稷丘君

崔文子

御帳崖

五十餘盤

七十二封

出納望義

吞吐風雲

崑嶺峭峙

雲構自然

金篋玉簡

金牀玉几

神房阿閣

冠五嶽之首

視三公之秩

中嶽嵩高山

總

二室

三臺

降神

光洛

玉漿

石髓

白霧

青炎

金壁

鳳鶴

玉人

金像

鎮星位

仙人館

玉女臺

峻極院

五乳峯

萬歲亭

棲神靈藪

謨觴石室

吹笙王子

衣繡使者

月光童子

鬼谷先生

西嶽華山

總

二華

二岑

三峯

四方

四合

豫鎮

秦城

柏箭

蓮峯

歸馬

遺壁

八月巡

五里霧

太白位

巨靈擘

毛女居

君子若

修羊止

子先呼

駕鹿登

捫蝨隱

得玉版

合金液

蓮華峰

落鴈峯

玉女峰

雲臺觀

集靈宮

五嶽之雄

九山之一

介二大都

高九千仞

南嶽衡山

總

維南

鎮荆

靈臺

仙宇

芝崗

响屨

玉宇

石書

鳥書

鶴舞

應機衡

位熒惑

如陣雲

如絃歌

祝融峯

紫蓋峰

雲密峰

石廩峰

天柱峰

迴雁峰

芙蓉峰

栖魚峰

赤帝峰

軫宿峰

柿葉峰

烟霞峰

朝日峰

靄禽峰

紫霄峰

女善峰

潛聖峰

天堂峰

永和峰

巾紫峰

雲居峰

白馬峰

鳳凰峰

曉霞峰

瑞應峰

寶露壇

仙人宮

洞靈源

桐生峻坂

雲繞秀壁

宗炳結宇

桓玄憇輿

北嶽恒山

總

玄嶽

昂精

并鎮

虞巡

陰岳

秀峙

臨代

俯趙

奕奕

巍巍

率然

神護

位辰星

鎮冀方

蘭臺府

得珪璧

藏寶符

五獲穀

兩頭蛇

毋郵得符

昌容得道

洞天福地

十大洞天

三十六洞天

七十二福地

五鎮

五嶺

海外靈山

總

崑崙

天柱

地首

懸圃

芝田

螭潭

三神山

蓬萊

方丈

十洲

扶桑

沃焦

員嶠

岱輿

鍾山

大谷

天臺

青丘

員丘

丹穴

大夏

不周

羣玉

卷十五 區字部

浮玉

壺嶺

長留

都廣

須彌

火山

酒山

天山

火穴

渤山

潛

卷十五

潛確居類書卷之十五

史官陳仁錫明卿父纂輯

區宇部十

山總

名山

山

山總○說文山宣也宣氣散生萬物有石而高象形

也上大下小曰巘山邊曰崖崖之高曰巖上秀者

曰峰陬者曰岵節山坡曰坂山狹而高曰巒巒

山曰隴音他果反謂山形長狹者荆○春秋元命

苞山者氣之包含所含精藏雲故觸石布山○廣

雅土高有石曰山山產也石石也○爾雅山三

襲陟襲亦重也再成英兩山一重一成音倍書至卑而大

危危廣貌小而衆奎上聲歸山麓羅小山音亦峩音亦峩音亦獨者蜀蜀亦上正章音

山上音亦宛中隆山中未及上音亦翠微近上峩者厲音亦

厲音危謂山山如堂者密音亦峩者密音亦峩者密音亦

美如防者盛音亦重獻隙音亦大山宮音亦小山霍音亦

左右有岸音亦厓音亦大山宮音亦小山霍音亦

君為廬宮音亦小山別音亦大山音亦小山音亦

夏有水冬無水音亦山嶺音亦無所通音亦

者雖無所通音亦山夾水澗音亦陵夾水音亦

有穴為岫音亦釋名山頂曰冢音亦冢腫也音亦

也亦曰巔曰椒音亦山旁曰陂音亦言陂隨也音亦

亢也在上之言也音亦山旁隴澗曰滃音亦滃猶桶音亦

長也音亦山大而高曰嵩音亦嵩凍也音亦亦高稱也音亦

山小而高曰岑音亦岑嶰音亦嶰然也音亦上銳而長曰嶠音亦

形似橋也音亦小山別大山曰巖音亦巖音亦巖一孔者巖形音亦

孤出處似之也音亦山多小石曰礧音亦礧堯也音亦

堯獨處而出見也音亦山多大石曰礧音亦礧音亦礧學也音亦

石之形音亦學學然也音亦山有艸木曰岵音亦岵音亦岵音亦

枯取以為事用也音亦山無艸木曰屺音亦屺音亦屺音亦

生也。山上有水曰埒。夫埒脫也。脫而下流也。石載土曰岨。岨臚然也。土載石崔嵬。因形名之也。山東曰朝陽。山西曰夕陽。隨日所照而名之也。山下根之受霑溜。同。處曰眀。同。眀。吃也。吃得山之肥潤也。山中叢木曰林。林森也。森森然也。山足曰麓。麓陸也。言水流順陸燥也。山體曰石。石格也。堅捍格也。小石曰礫。礫也。小石相枝柱其間。料料然出內氣也。

象艮○易艮為山

聚土○國語禹封九山。山者土之聚也。

石為身○晏子齊景公召群臣問曰。天不雨久矣。民有飢色。吾卜崇在高山。山廣澤。寡人欲祠靈山。可乎。晏子曰。夫靈山固以石為身。以草木為毛髮。天久不雨。髮將焦。身將熱。獨不欲雨乎。祠之何益之。有人所仰○韓詩外傳仁者何以樂山。山者萬人之所瞻仰。艸木生焉。萬物殖焉。飛鳥集焉。走獸伏焉。生萬物而不私。育羣物而不倦。出雲導風。天地以成。國家以寧。有似夫仁人志士。此仁者所以樂山也。產生萬物○釋名山。產也。產生萬物也。

吐吸雲霧○陳張正見山賦。何神山之峻美。諒苞結

之所成東垂曰泰南服稱衡西戎所控北狄標名。于是堯值洪流滔天襄陵禹敷水土奠高刊木衆川既導羣岳自修潛通四瀆鎮壓九州森羅神象吐吸雲霧深不可測遠不可步於廓靈山長爲作固爾其爲狀也則武當太和武功太白崑崙五門扶寧三石峯高一萬峭峙三百登而眺之則千里無極俯而臨之則萬仞難測映白鶴而同高混清天而其色

含澤布氣○春秋說題辭山之爲言宣也含澤布氣調五神也

孕寶含奇○梁簡文帝神山碑銘關號天井山稱地雌碧鷄金馬越瀆梁池懷靈蘊德孕寶含奇此亦仙岫英名遠擗管有鶯窟不燒淨土邁彼高蹤構茲法宇引葉成帷即榭爲柱石砌危橫崖階斜豎含陽藏霧○梁吳筠八公山賦峻極之山蓄聖表仙南參差而望越北邇迤而懷燕爾其盤桓基固含陽藏霧絕壁嶮巖層巖迴互桂皎月而常團雲望空而自布袖以華浪帶以潛淮文星亂石藻日流堦若夫神基巨鎮而卓犖荆河箕風畢雨育嶺生峩高岑直兮蔽景修坂出兮架天以迎雲而就日

若從漢而迴。山露法葉而原淨。花照磯而岫鮮。促
嶂萬尋平。崖億絕上。被紫而烟生。傍帶花而來。雪
維英王以好仙。會八公兮小山。駕飛龍兮翩翩。高
馳翔兮冲天。

郤月覆舟○相冢書青烏子稱山望之如郤月形或
如覆舟葬之出富貴山望之如雞栖葬之滅門山
有重疊望之如鼓吹樓葬之連州二千石

溢銀涌金○漢書殷得金德銀自山溢蘇林注曰溢
出也○關令尹喜內傳五百歲天下名山一開開
時金玉之精涌出

丘天懸地○宋孝武遊覆舟山詩束髮好怡衍弱冠
頗流薄素想終勿傾聿來果丘壑層峯亘天維曠
渚綿地絡逢阜列神苑遭壇樹仙閣松塔含青暉
荷源煜彤爍川界泳游鱗岩庭響鳴鶴

軫轡頓轅○宋孝武登作樂山詩修路軫孤轡竦石
頓飛轅遂登千尋首表裏望丘原屯烟擾風穴積
水溺雲根漢潦吐新波楚山帶舊苑壤草凌故國
拱木秀頽垣目極情無屈客思空已繁

闡館崖阿○盧湛詩遐舉遊各山松喬共相追層崖
成崇館崑阿結重闡

官府風雲○晉庾肅之山贊。懸巖沓翳。神明攸居。官府風雲。懷吐川渠。崑閩天竦。五嶽雲停。飛峰紫蔚。辰秀太清。

雲合日晴○周王褒雲居寺高頂詩。中峯雲已合。絕頂日猶晴。邑居隨望近。風烟對眼生。

日隱瀾空○齊謝朓和王著作登八公山詩。東限琅邪臺。西距孟諸陸。阡眠起襍樹。檀欒蔭修竹。日隱瀾疑空。雲聚岫如複。出沒眺樓雉。遠近送春日。

合沓齊雲○齊謝朓遊敬亭山詩。茲山亘百里。合沓與雲齊。上干蔽白日。下屬帶迴谿。交藤荒且蔓。膠枝聳復低。獨鶴方朝唳。飢鼯此夜啼。泄雲已漫漫。多雨亦淒淒。

挂流似鶴○周蕭撝上蓮山詩。獨邁青蓮嶺。超奇紫蓋峰。挂流遙似鶴。挿石近如龍。沙崩聞韻鼓。霜落似鳴鐘。飛花滿鼓桂。輕吹起修筇。石蒲今尚有。採摘更相逢。

神泉旁漱○晉戴逵山贊。蔚矣名山。亭亭洪秀。並基二儀。巖嶠雲構。峩峩積岵。寥籠虛岫。輕霞下拂。神泉旁漱。曰仁奚樂。惟茲比壽。

閭闔高馳○梁沈約遊金華山詩。遠策追夙心。靈山

協父要天倪臨紫闕。地道通丹竅。未乘琴高鯉。且
縱嚴陵釣。若蒙羽駕迎。得奉金書召。高馳入閭闔。
方覩靈妃笑。

窮石天委○宋宗炳登半石山詩。清晨陟徂崖。氣志
洞蕭洒。解谷崩地幽。窮石凌天委。長松列竦蕭。萬
樹巉巖詭。上施神農蘿。下凝堯時髓。

翠幔朝開○周庾信東宮行雨山銘。山名行雨。地得
陽臺。春人無數。神女羞來。翠幔朝開。新粧旦起。樹
入床前。山來鏡裏。艸色衫同。花紅面似。開年寒盡。
正月春遊。天絲劇藕。蝶粉多塵。橫藤礙路。垂柳依
人。誰論洛水。一个河神。

夏水懸臺○周王褒明慶寺石壁詩。夏水懸臺除。秋
泉帶雨餘。石生銘字長。山久谷神虛。

寒雲起石○梁庾肩吾遊甌山詩。平子去已久。餘風
今復追。未必遊春艸。王孫自不歸。寒雲間石起。秋
葉下山飛。

丘壑佇雲○陳釋惠標詠山詩。靈山蘊麗名。秀出寫
蓬瀛。香爐帶烟上。紫蓋入霞生。霧捲蓮峯出。崑開
石鏡明。定知丘壑裏。并佇白雲情。

銅石臨天○梁江淹遊黃蘗山詩。長望竟何極。闔雲

連越邊南州。饒奇怪。赤縣多靈仙。金峯各虧日。銅石共臨天。陽岫昭鸞采。陰谿噴龍泉。雞鳴丹壁上。猿嘯青崖間。

松門石磴○陳釋惠標詠山詩。丹霞拂層閣。碧水泛蓬萊。鼇岫合烟霄。蓮崖照日開。松門夾細艸。石磴染新苔。能令平子見。淹留未肯回。

風韻仙歌○梁元帝玄圃牛渚磯碑。竊以增城九重。仙林八樹。未有船如鴈鶴。特度宓妃。橋似牽牛。能分織女。丹鳳爲羣。紫柱成列。清風韻響。即代仙歌。桂影浮池。仍爲月浦。碧月朝暉。金樓啟扉。畫船向

浦。錦纜牽磯。花飛拂袖。荷香入衣。山林朝市。併覺忘歸。

日色半虧○梁江淹歷山詩。愁生白露日。思起秋風年。竊悲杜蘅暮。攬涕即空山。落葉下楚水。別鶴噪吳田。嶂氣陰不極。日色半虧天。酒至情蕭瑟。憑樽亦惘然。

金花不落○梁庾肩吾東宮玉帳山銘。玉帳寥廓。崑山抵鵲。總葉成帳。連枝起幕。玉葢難徙。金花不落。隱士彈琴。仙人看博。崑留故鼎。竈聚新荆。煮石初爛。燒丹欲成。桑田屢盡。海水頻傾。長聞風笛。永聽

簫聲

築象二嶠○張璠漢記梁冀聚土築山十里九坂以象二嶠窮極工巧積金玉明珠充牣其中

險逾地肺○陳徐陵後堂望美人山銘高堂凝雨洛浦無洲何處相望山邊一樓峯因五婦石是三侯險逾地肺危鄰天柱禁苑斜通春人恒聚樹裏聞歌枝中見舞恰對妝臺諸窓併開遙看已識試喚便迴豈如織女非秋不來

霞通赤城○梁孝元帝東宮後堂仙室山銘太華削成本擅奇身峰如雪委嶺若蓮生雲除紫蓋霞通赤城金壇是錄玉記題名鳳依桐樹鶴聽琴聲殿接南箕橋連北斗秋河泛帶春禽銜綬朱鳥安窻青龍作牖

連峰積翠○梁沈約贈留真人東山還詩連峰竟無已積翠遠微微寥戾埜風急芸黃秋艸腓我來歲云暮于此悵懷歸霜雪方共下寧止露霑衣持余兩岐秀去去掩柴扉

半葉暗崑○唐太宗小山賦何四序之交運轉三陽之暮時風辭暄而入暑樹替錦而成帷想蓬瀛兮靡覲望崑閭兮難期抗微山于綺砌橫促嶺于丹

墀。啓一圍而建址。崇數尺以成坯。既無秀峙之勢。本乏雲霞之資。承墜宇之殘霽。挂低空之斷絲。爾乃參差絕巘。威紆短逕。風暫下而將飄。烟纔高而不暝。寸中孤嶂連還斷。尺裏重巒歛復正。岫帶柳而合雙眉。石澄流兮分兩鏡。爾其移芳植秀。擢幹抽莖。松新翠薄。桂小丹輕。細影襍兮俱亂。弱勢夾兮共縈。纔有力以勝蝶。本無心而引鷺。半葉舒而晶暗。一花散而峰明。何纖微之同景。亦卑細以相成。于是換浮權于沉思。賞輕仁於勝地。俯蟻垤而有餘。仰鍾南而多愧。非為固於九折。庶無虧于一簣。聊夕翫而朝臨。足攄懷而蕩志。

天作○詩天作高山。太王荒之。

地鎮○周禮九州有名山為地鎮。注云鎮安地德也。

揚州其地鎮曰會稽。荊州其地鎮曰衡山。豫州其

地鎮曰華山。青州其地鎮曰沂山。兗州其地鎮曰

岱宗。雍州其地鎮曰岳山。幽州其地鎮曰醫無閭。

冀州其地鎮曰霍山。并州其地鎮曰常山。

監國寶○左傳山澤材監國之寶。

出器車○禮天不愛其道。地不愛其寶。人不愛其情。

故山出器車。

靈運著屐○宋謝靈運好登山陟嶺必造幽峻巖障數十重莫不盡登躡常著木屐上山則去前齒下山則去後齒

伏波聚米○後漢馬援征隗囂于帝前聚米為山指畫形勢開視眾軍帝曰虜在我目中矣

刺而出泉○漢貳師將軍李廣利軍行無水拔刀刺山水泉湧出

鑿以為室○楚辭哀時命篇鑿山楹以為室

共工觸○博物志女媧氏斷鼇足以立四極其後共工與顓頊爭天下怒觸不周山

愚公移○列子太行王屋二山方千里高萬仞愚公

且九十面山居懲山北將移之操蛇之神聞之山神懼其不已也告帝帝感其誠命夸娥氏二子負

山一措朔東一措雍南自此冀南漢陰無隴

蝨負○莊子使蝨負山不勝任也

獸離○莊子函車之獸分而離山不免網罟之患

俯眇千里○宋宗炳登白鳥山詩我徂白鳥山因各感管擬仰升數百仞俯覽眇千里杲杲羣衣分岌

岌眾巒起

嶽崎千變○梁簡文帝行雨山銘崑崙途遠阿曲路

深。猶云息馭。尚且抽琴。茲峯獨擅。嶽崎千變。卻繞
畫房。前臨寶殿。玉岫開華。紫水迴斜。谿間聚葉。澗
裏縈沙。月映成水。人來當花。藤結如帷。碩起成基。

芸香馥徑。石鏡臨墀。

碩音工
擊石聲

嶽峙孤停。○晉郭璞巫咸山賦。曰。蓋巫咸者。實以鴻
術爲帝堯醫。生爲上公。死爲貴神。豈封斯山。而因
以名之乎。伊巫咸之名山。嶽孤停而嶽峙。體岑峭
以隆頽。冠崇嶺以峻起。配華霍以助鎮。致靈潤乎
百里。爾乃寒泉懸涌。浚湍流帶。林薄叢籠。幽蔚隱
藹。八風之所歸起。遊鳥之所喧會。潛瑕石。揚蘭蔭。

迴翔鷓。集凌鷓。鷓翳禽鳥。栖陽以晨鳴。熊虎猿狖
窟陰而夕嘯。

天河易飲。○隋李德林詠山詩。登嶺望重關。腰珮且
鳴環。天河臨易飲。月桂近將攀。王母仙山至。夫人
南岳還。何必陽臺下。要待夢容顏。

千翼競來。○梁吳筠與施從事書。故鄆縣東三十五
里。有青山。絕壁干天。孤峰入漢。綠嶂百重。青川萬
轉。歸飛之鳥。千翼競來。企木之猿。百臂相接。秋露
爲霜。春蘿被徑。風雨如晦。鷄鳴不已。信足蕩累順
物。悟衷散賞。

松未含烟○唐太宗詠小山詩近谷交榮葢遙峯對出蓮徑細無全磴松小未含烟

山形○鞏氏耳日誌海山微茫而隱見江山嚴厲而峭卓溪山窈窕而幽深塞山童頰而堆阜○王涯仙掌辨桂林之山玲瓏剔透巴蜀之山巉差竄竄之河北之山綿衍龐魄江南之山俊峭巧麗貴州之山灰堆糞壤不入詩画○又曰銳而出者為虎牙尖而背者為熊耳角而巘者為牛首冠而峭者為鷄頭

山色○郭熙論画山水云春山淡冶而如笑夏山蒼翠而如滴秋山明淨而如散冬山慘淡而如睡○爾雅凡山遠望之則翠近之則翠漸微故山色曰翠微亦曰山腰

山神○地鏡入名山必先參五十日牽白太抱白雞以鹽一勝山神大喜芝艸異藥寶玉為出未到山百步呼曰林林央央此山王名知之卻百邪

山精○山精曰夔亦曰跂亦曰雲陽

山祭○禮記天子祭名山大川五岳視三公鄭玄注視者牲器之數○書望于山川注望而祭之曰望

○禮祭山曰廢角毀反○又祭山曰旅

名山

總○史天下名山八。三在夷。五在中國。華山。首陽。太室。少室。太山。此五山黃帝之嘗遊。○管子凡天下名山五千三百七十。出銅之山。四百六十有七。出鐵之山。三千六百有九。上有丹砂者。下有黃金。上有磁石者。下有銅金。上有綠石者。下有鉛錫。上有赭下有鐵。

五嶽

總○詩詁山高而尊曰嶽。唐虞有四嶽。至周始有五

嶽亦作岳

○纂要東嶽泰山

兗州即今山東省濟南府泰安州

南嶽

衡山

在湖廣省衡州府衡山縣

中嶽嵩山

西京即今河南省河南府登封縣

西

嶽華山

弘農今陝西省西安府華陰縣

北嶽恒山

定州今山西省大同府渾源州

是為五嶽

鎮地○周禮詳州郡一。周九州條六國天

配天○白帖山嶽則配天

名崇五嶽○六帖

秩視三公○禮天子祭名山大川。五岳視三公。四瀆

視諸侯○說苑五岳何以視三公。能大布雲雨焉。

能大歛雲雨焉。雲觸石而起。膚寸而合。不崇朝而

遍雨天下。施德博大。故視三公也。

五嶽佐理○東嶽泰山。羅浮括蒼為佐命。蒙山東山為佐理。南嶽衡山。霍山尋山為儲副。天台句曲為佐理。中嶽嵩山。少室武當為佐命。太和陸渾為佐理。西嶽華山。地肺女几為佐命。西城青城娥眉嶓冢西玄戎山為佐理。北嶽恒山。河逢抱犢為佐命。玄隴崆峒陽洛為佐理。又三佐命山。青城山。天柱山。廬山。又有十大洞天。三十六洞天。皆有真仙。王之王之。又七十二福地。三十六靖廬。皆有真仙。修鍊之跡。它如滇詔之地。碧鷄。金馬。蒼山。洱耳。水甲天下。自廣而西。山皆聳秀。岱碧洞多深窈。宏觀皆可紀也。

紀也

五嶽神名○龍魚圖泰山神。姓圓。名常龍。衡山姓丹。名靈峙。華山姓浩。名鬱符。恒山姓澄。名渭淳。嵩山姓壽。名逸羣。呼之令人不病。○一云嵩山君。角普生。嵩山將軍。石玄。太山君。玄丘。目睦。太山將軍。唐巨。華山君。浩元。倉。華山將軍。鄒尚。衡山君。爛洋光。衡山將軍。朱丹。恒山君。伏通萌。恒山將軍。莫惠。日月仙宮○崔融碑曰。九州地險。五岳天中。蛇龍洞穴。日月仙宮。

瞻彼靈嶽○孔帖

潛確類書 卷十五
鎮茲坤儀○白帖

東嶽泰山

總○名山志泰山。五嶽之東嶽也。○博物志泰山一曰天孫。言爲天帝孫也。主召人魂。東方萬物始成。故知人生命之長短。○五經通義泰山一曰岱宗。言王者受命易姓。報功告成。必于岱宗也。東方萬物始交代處。宗。長也。言爲羣岳之長。○應劭漢官儀及泰山記云。其山盤道。屈曲而上。凡五十餘盤。經小天門。大天門。仰視天門。如從穴中視天。直上七里。賴其逶迤。名曰環道。往往有緼巨索。可得而

登也。自下至古封禪處。凡四十里。山頂西巖。爲仙人石門。東巖爲介丘。東南巖名曰觀。日觀者。雞一鳴時。見日始欲出。長三丈所。東南名秦觀。秦觀者。望見長安。吳觀者。望見會稽。周觀者。望見齊魯。黃河去泰山二百餘里。望之如帶。若在山趾。山南有廟。悉樹柏。千株。大者十五六圍。相傳漢武所種。小天門有秦時五大夫松。西有石室。壇以南有玉盤。中有玉龜。山南脇神泉。飲之極清美。利人。○茅君內傳。岱宗山之洞。周迴三千里。名蓬玄太空之天。岱宗○見前

天孫○詳總

日觀○詳總○李義甫詩天齊標巨鎮日觀啓崇祠
岩巖臨渤海隱嶙控河沂

仙閣○史記武帝封太山禪石閣石閣者在太山下
南方言此仙人之間也○謝靈運太山吟石閣何

晻藹明堂秘靈篇

兗鎮○周官曰兗州其鎮山曰岱山

魯瞻○詩泰山巖巖維魯所瞻

虞柴○虞書歲二月東巡狩至于岱宗柴

秦觀○詳總

鄭祀○左傳鄭伯請釋泰山之祀而祀周公杜預注鄭有助

祭泰山湯沐邑在祊

吳觀○詳總

雲闕○袁山松後漢書光武封泰山雲氣成宮闕

天門○漢官儀泰山東上七十里至天門

雲封○史記漢武帝封泰山雲起封中

雨坂○史記秦始皇上泰山中坂遇風雨

五祠○漢書五嶽四瀆皆有常祀河於臨晉江於江

都淮於平氏濟于臨邑界中皆使者持節特祠唯

泰山與河歲五祠江水四餘皆一禱而三祠

三廟○伍緝之從征記泰山有上中下三廟廟前有
大井。水極香冷。異於凡水。不知何代所掘。

千樹○泰山記詳總

三宮○茅君內傳岱宗山之洞週迴三千餘里名三
宮空洞之天

如礪○史漢高與諸功臣盟曰使黃河如帶泰山如
礪國以永存爰及苗裔

出雲○公羊傳觸石而出膚寸而合不崇朝而徧天
下者唯泰山之雲也

芝童○曹植飛龍篇晨遊泰山山雲霧窈窕忽逢二童
頰色鮮好乘彼白鹿手翳芝草

鋤父○葛洪神仙傳泰山下老父者失其姓名漢武
帝東遊見老父鋤于道間頭生白光

其頰○禮泰山其頰則吾將安仰
安仰○現上

金雞○太山金雞乃山之精

歲星位○天文志降婁玄枵以負東海其神主乎岱
宗。歲星位焉

鬼神府○道書福地記泰山多芝艸玉石下有洞天
周迴三千里鬼神之府

季氏旅 ○ 論

鄭伯釋 ○ 左傳詳鄭祀

鑿石釜 ○ 崔鴻前秦錄處士張忠隱于泰山巖棲谷飲。修道養之法。鑿石為釜。泰山人于今法之。

探玉策 ○ 詳金篋註

稷丘君 ○ 劉向列仙傳。稷丘君者。泰山下道士。漢武

東巡泰山。乃擁琴來拜。

崔文子 ○ 列仙傳。崔文子。泰山人。好黃老術。潛居山下。作黃丸賣藥。有疫氣者。飲藥即愈。

御帳崖 ○ 上有御帳崖。宋真宗駐蹕地也。其最稱鉅

麗者。為磨崖碑。唐玄宗八分書。東封頌也。絕頂有

秦皇無字碑。碑形廣厚四勺。上為幢蓋。其石臙白而堅。非山所產。不解何力致之。又有李斯小篆石。

石函。崑壁間。尚餘數行。可讀。此乃天護神物也。其

旁為玉女池。

五十餘盤 ○ 泰山記詳總

七十二封 ○ 史記自古封泰山。禪望甫者。七十二君。

詳封禪類 ○ 白廂通云。王者受命必封禪。封者增

高也。禪者廣厚也。皆刻石紀號。著已功績。以自効

也。天以高為尊。地以厚為德。故增太山之巔。以報

天。禪梁甫之趾以報地。禪除地為壇。字本為墀。以其祭神。故從示。梁甫。云亭

肅然。蒿里。社首。皆泰山山下小山也。

出納望義○後魏孝文帝祭岱岳文。造化氛氳。是生

二儀。玄黃既闢。山川以離。四流含靈。五岳苞祇。并

兼萬象。出納望義

吞吐風雲○後魏高允祭岱宗文。正趾坤元。作鎮東

夏。齊二儀以永固。崇至德以配天。故能資元氣以

造物。協陰陽而變化。若其崑嶺峭峙。川谷幽深。神

怪譎詭。倏忽百靈。吞吐風雲。育成萬品。攝生之所

歸焉。禎祥之所萃焉。自非功侔造化。應同自然。孰

能若此者哉

崑嶺峭峙○見上

雲構自然○晉謝道韞詩。峩峩東嶽高。秀極冲青天。

巖中間虛宇。寂寞幽以玄。非工復非匠。雲構發自

然。氣象爾何物。遂令我屢遷。逝將宅斯宇。可以盡

天年

金篋玉簡○風俗通舊說岱宗上有金篋玉策。能知

人年壽修短。漢武探策得十八。因倒讀曰八十。其

後果壽長八十。故楊炯曰。秦皇刻其石銘。漢武探

其玉策。○劉義恭詩。大明總神武。乘時以御天。金

牒封梁甫玉簡禪岱山

金牀玉几○劉向列仙傳岱宗石室中上下懸絕其

中有金床玉几

神房阿閣○尸子曰泰山之中有神房阿閣

冠五嶽之首○白帖五嶽岱為之長

祝三公之秩○禮現前

中嶽嵩高山

總○名山志云嵩高山者五嶽之中嶽也○釋名嵩

字或為崧山大而高曰嵩○白虎通中央之嶽獨

加高字者何中央居四方之中可高故曰嵩高○

續漢書漢武帝登中嶽聞有呼萬歲聲于是以三

百戶封奉祀命曰崇高邑至後漢靈帝復改崇高

為嵩高云○南有許由山高大四絕其北有潁水

堯聘許由處猶有壇墠存焉○劉根別傳根棄世

學道入中岳嵩高山石室中崢嶸上東南下五十

丈北人各夏不衣身毛皆長一二尺顏狀如年十

五時

二室○戴延之西征記嵩山東曰太室西曰少室相

去十七里嵩其總名也謂之室者以其下各有石

室焉少室高八百六十丈上方十里與太室相埒

但小耳。就山中視之。太室為高。出山則少室巋然矣。○嵩高山記。少室山大巖中。有一石室。有自然

經書。自然飲食。室前有一石柱。象承露盤。上有石

脂。滴滴流下。服之一合。壽與天地同畢。即圖經所

謂白玉膏也。○李詩。二室凌青天。三花含紫烟。漢世

有道士。從外國將貝多子來。于嵩高西麓種之。有四樹。與眾木異。一年三花。白色香美。嵩高少林寺

有初祖庵。庭前四柏。皆合抱參天。而○山海經大

三株為老藤所纏。所謂二室三花也。室之中山。其上有木焉。葉狀如梨。而赤理。其名曰

栒。服者不妬。○世說。傅亮北征。在黃河中。垂至洛

遙。見嵩高山。于時同從容。在坐問傅曰。潘安仁懷

舊賦云。前瞻太室。傍眺嵩丘。嵩丘太室。故是一山。

何以言傍眺。傅曰。有嵩丘山。去太室七十里。此是

書寫誤耳。

三臺○道書詳後玉女臺

降神○詩嵩高山篇。嵩高維岳。峻極于天。維岳降神。生

甫及申

光洛○後魏孝文帝祭嵩高山文。太極分渾。兩儀是

生。辰作乾寶。嶽樹坤靈。昭彰天地。吐納五精。唯中

挺神。祥契幽經。日月交暉。寒暑遞成。萬象合和。兆

類孳盈。爰自化闢。倂慶胥庭。軒轅曜哲。伊祁載形。

逮于有周。實光洛禎。川潛龍光。山隱鳳停。三才憑
徵。七曜依明。人倫傾首。百神柔誠。

天鎮○周官潁州其鎮山曰嵩高山○庾闡建武頌
邈彼華岱維岳之峻。崑崙高大。配天作鎮。

嶽宗○晉郭璞太室山贊。嵩惟嶽宗。華岱恒衡。氣通
元漠。神洞幽明。嵬然中立。衆山之英。

玉漿○見郭璞贊

石髓○俱見後仙人館條

白霧○見金像注

青炎○見金像注

金壁○宋書沙門釋法義于嵩高廟前石壇下得玉

壁三十二枚。黃金一餅。光彩潤潔。河南太守毛修

之以靈岳降瑞。送諸神府。

鳳鶴○列仙傳王子晉好吹笙作鳳鳴。上嵩高山。後

見桓良曰。可告我家。七月七日。待我于緱氏山頭。

至日。果乘白鶴。駐山頭。望家人。不得到。乃舉手謝

時人而去。

玉人○盧元明嵩山記岳廟盡為神像。有玉人高五

寸。五色甚光潤。制作亦佳。莫知早晚所造。蓋嶽神

之像。相傳謂明公。山中人悉云屢常失之。或經旬

乃見

金像○仙經云。嵩高山下有佛圖。奇妙異常。有一大金像在中。來語寺僧密公。密公聞之。卽披林求索。白霧忽起。荒迷失路。唯見一麝香。出入三四步。側足雙跳。步步廻顧。復去十步。中有青炎出。就視之。有自然天地。

鎮星位○唐天文志。鶉火大火。壽星。豕韋爲中州。其

神主乎嵩丘。鎮星位焉。西有緱氏山。南有許由山。卽箕山也。

仙人館○世說。嵩高山北有大穴。莫測其深。晉初有人誤墜穴中。循穴而行。十餘日。忽曠然明朗。見艸

屋中有二人對坐圍棋。局下有一杯白飲。墜者告以飢渴。碁者曰。可飲此。墜者飲之。氣力十倍。碁者曰。從此西行。有天井。其中有蛟龍。但投身入井。自當出。若飢。取井中物食之。墜者如言。可半年許。乃出于蜀中。歸洛下。問張華。華曰。此仙人館。所飲者玉漿。所食者龍穴石髓也。

玉女臺○五代秦再思紀異曰。嵩山之上。有玉女擣帛石。瑩徹光潔。人莫能測。山下之人。立秋前一日。

中夜常聞杵聲響焉。○嵩山記。山有玉女臺。云漢武帝見三仙玉女。因以名臺。○道書自岳東北二

十里至一山名曰東龍門。其東有三臺山。晉漢武帝東巡過此。見學仙女。遂以名焉。○李詩法來遊嵩峰。羽客何雙雙。朝携日光子。暮宿玉女牕。又曰。予訪道少室。盡登三十六峯。少室上有四天門。中有三十六峰。三門猶可攀掖。獨西天門缺處。望之一鍊。楞窻儼然玲瓏。竟不可踐。其處似羣仙所往還也。

峻極院○謝絳書曰。近遣告嵩岳時。秋清日陰。晚花幽艸。虧蔽崑壁。抵峻極上院。躋封禪壇。下瞰羣峰。乃向所跂望。謂非插翼不可到者。皆陪樓焉。邑居樓觀。人物之夥。視若螻蟻。又尋韓文公所謂石室者。盡東峰頂。夕宿頂上。露下冷透骨髮。明日訪歸路。出登封西門。道潁陽。縱望太室。觀少室之美。訪石堂山紫靈洞。題名蓋十有四處。自長夏門入。繞崧轆一匝。四百里。可謂窮極勝覽矣。

五乳峰○少室有五乳峰。形如鳳張兩翅。從庵後視之。五峰了了可觀。真如鳳舞。祖師取名五乳。後果有五支。達摩洞在峰上。隱隱可望。殿後有一石。即祖師面壁影也。石不盈二尺。眉目皆具。袈裟紋如西域衣。光潤可愛。

萬歲亭○漢武帝于少室山作登仙臺萬歲亭

棲神靈藪○盧元明嵩山記嵩山最是栖神之靈藪

長松古柏生于嶺澗左右古人住止處尚有銅鈹

器物東北出雲有自然五穀神芝仙藥

謨觴石室○記事珠云嵩高山下有石室名謨觴內

有仙書無數昔仙人方回讀書于內玉女進以飲

食

吹笙王子○列仙傳見前鳳鶴條

衣繡使者○漢武內傳帝夜夢與李少君俱上嵩山

上半道有繡衣使者乘龍持節從雲中下言太乙

君召覺即告近臣曰如朕夢少君將舍朕去矣

月光童子○仙經嵩高山東南大巖下石孔方員一

丈非入五六里有大室高三十餘丈周迴三百步

有自然明燭照見與日月無異中有十六仙人云

月光童子常在天台亦往來此中入非有道不得

望見

鬼谷先生○嵩山記鬼谷先生於嵩山東南學仙

西嶽華山

總○名山志華山五嶽之西嶽也○爾雅華山爲西

嶽○雲笈七籤華山古之敦物山也高七千丈周

迴二千里。名太極。摠仙之天。少昊為白帝。治西岳。上應井鬼之精。下鎮秦之分野。○白馬通西方。少陰用事。萬物華生。故云華山。○華山記。山頂有池。生千葉蓮花。服之羽化。因曰華山。○郭緣生述征記。山下自華岳廟列柏南行十一里。又東迴三里。至中祠。又西南出五里。至南祠。南入谷口七里。又至一祠。凡欲升山者皆祈禱焉。又南一里。至天井。山中出井。東南二里。至峻坂斗上。又東上百丈崖。皆須攀繩挽葛而後行。又西南出六里。又至一祠。名胡越神寺。又行二里。便屆山頂。○華山記。又云。山高崑崙四

合。重嶺秀起。山頂方七里。有壘泉二所。一名蒲池。一名太上泉池。并有石鼓。父老相傳云。常有聞其鳴者。其上有三峰。直上晴霽可睹。南峰西峰東峰也。○西遷注曰。華岳之勝。不惟峰巒聳削。上干青冥。而泉水縱橫。迅洩飛薄。懸瀑驚濤。澄潭急澗。觸風烟。寫日月。迸流霞。嶂戛擊。亂石間者。前後接響。東岳不及也。水下流。經岳殿前。至後為大池。冬夏不涸。○張說華山銘。白帝西下。黃河北來。復音伏。

二華。○山海經。華山。一名太華。太華之山。如削成。而四方高五千仞。廣千里。其西為少華。故西京賦曰。

綴以二華。巨靈顛肩。顛肩音備戲。作力之狀。高掌遠躡以流

河曲。厥跡猶存。○薛琮注西京賦云。華山對河東

首陽山。黃河流于二山之間。古語云。此山本一山

當河。河水過之而曲行。河神巨靈。以手擘開其上。

以足蹋離其下。中分為兩。以通河流。今觀手跡于

華岳上。指掌之形具在。其腳跡在首陽山下亦存

焉。○張說銘曰。巉巉太華。柱天直上。青崖白谷。仰

見靈掌。雄峰峻削。苗苒森爽。是曰靈岳。中山之長

二岑。○述征記。華山有二岑。直上數千仞。其下小岑

疊秀。迄于嶺表。有如削成。

三峯○華山記詳總

四分○西山經見二華條○郭璞贊華岳靈峻削成

四方。爰有神女。是挹玉漿。其誰遊之。龍駕雲裳。

四合○華山記詳總

豫鎮○周官曰。豫州其鎮山曰華山。○沈佺期詩。西

鎮何穹崇。壯哉信靈造。諸嶺皆峻秀。中峯特美好。

傍見巨掌存。勢如拓東倒。頗聞晉陽去。開坼此河

道。磅礴壓洪源。鬼竅載清昊。雲泉紛亂瀑。天磴竒

橫抱。子先呼其巔。宮女世不老。下有府君廟。歷載

傳灑掃。皇明應天遊。十月戒豐鎬。微末忝閑從。兼

得事蘋藻宿心愛茲山。意欲拾靈草。陰壑已永閉。雲竇絕探討。芳月期再來。廻策思方浩。

秦城○賈誼過秦論踐華為城。因河為池。○恨賦華山為城。

柏箭○韓子秦昭王令工施鉤梯而上華山。以松柏之心為博箭。長八尺。棊長八寸。而勒之曰。昭王嘗與天神博於此。棊作棊非。

蓮峯○華山記見總

歸馬○周書歸馬于華山之陽。放牛于桃林之野。示天下弗服。

遺壁○史記秦始皇三十六年。鄭容從關東來。至華

陰。望素車白馬。從山上下。知其非人。止而待之。遂

至。持壁與鄭容曰。為我遺鎬池君。明年祖龍歿。○

後漢張昶華山堂闕碑序。人主廢興。必有其應。故

岱山石立。中宗繼統。太華投壁。秦胡絕緒。

八月巡○虞書舜典歲八月西巡狩。至于西嶽。如岱

禮

五里霧○范曄後漢書張楷字公超。隱居弘農山。學

者隨之。所居成市。能為五里霧。後華山南。遂有公

超霧市○隨孔德紹行經太華詩。紛吾世網暇。靈

嶽展幽尋。寥廓風塵遠。杳冥山谷深。山昏五里霧。日落二華陰。疎峯起蓮葉。危塞隱桃林。何必東都外。此處可抽簪。

太白位○天文志鶉首實沈以負西海其神王乎華山。太白位焉。

巨靈擘○述征記華山對河東首陽山黃河流於二山之間古語云此本一山當河河水過之而曲行。河神巨靈以手擘開其上以足蹈離其下中分爲兩以通河流。今觀手跡於華嶽上指掌之形具在。腳跡在首陽山下亦存焉。○西京賦巨靈顛肩高掌遠蹠以流河曲厥跡猶存。

毛女居○列仙傳毛女者在華陰山中。山客獵師世世見之體生毛。自言秦始皇宮人。

君子若○晏子君子若華山然松柏旣多矣望之盡日不知厭。

修羊止○列仙傳修羊公者魏人止華陰山石室中。中有石榻常臥其上石盡陷穿。

子先呼○列仙傳呼子先者漢中關下卜師壽百餘歲臨去呼酒家姬令急裝便有仙人持一茅狗來至子先將一與酒姬因各騎之乃龍也上華陰山。

常於山大呼言子先酒母在此

駕鹿登○神仙傳衛叔卿常乘雲駕白鹿見漢武帝。將臣之叔卿不言而去帝悔求得其子度世令追其父度世登華嶽見其父與數人博於石上敕度世令還

捫虱隱○崔鴻前燕錄王猛隱華山桓溫入關猛被捫虱而詣之。一面說當代之事。捫虱而言。傍若無人

得玉版○前燕錄石季龍使人採藥上華山得玉版合金液○列僊傳馬明生從安期生受金液神丹方乃入華陰山合金液不樂升天但服半劑爲地仙

蓮華峯○華山記山頂有池生千葉蓮花服之羽化因名華山北上有蓮華峰視諸峰爲更高○王玄仲欲登蓮花峰約寺僧到峰頭當起烟爲信翌日

持火而登僧候之數日果有烟起留二旬乃下僧問之云峰頂有池苗苜盛開可愛其中有破鉢舟焉○玄怪錄唐貞觀中華陰雲臺觀有劉法師煉氣絕粒有張公弼者自言住蓮花峰東隅清法師因往其崖至一石壁高千餘仞下臨無底之谷一徑濶數寸法師與弼側足而立弼以指扣石壁遂劃然開一門中有天地日月萬象森羅

落雁峯○李白登華山落雁峰曰。此山最高。呼吸之氣。想通帝座。恨不携謝朓驚人詩來。搔首問青天耳。

玉女峰○集仙錄明星玉女者。居華山。服玉漿。白日升天。玉女祠前有石曰。踰曰玉女洗頭盆。其中水色碧綠澄徹。雨不加溢。旱不減耗。祠內有玉石馬一匹。中頂石龜。其廣數畝。高三仞。其側有梯磴階級。○李詩太華三芙蓉。明星玉女峰。○張說碑曰。踞中土西偏。當七宮正位。下有方士真人金鼎石室。上有明星玉女。仙艸瑤花。左抱桃林之塞。右產藍田之玉。諒少昊之下都。卽蓐收之別館也。

雲臺觀○唐開元記華岳雲臺觀中。方丈之上。有山岨。擣起。○雲臺觀周武帝時。焦道廣居雲臺峰。築此延之。○李白西岳雲臺歌。三峰却立如玉摧。翠厓丹谷高掌開。白帝金精運元氣。石作蓮花雲作臺。

集靈宮○桓譚仙賦序華山下有集靈宮。漢武帝欲懷集仙者。故名殿爲存仙。門爲望仙。○後漢張昶碑序。世宗又營集靈之宮於其下。想松喬之儔。是遊是憩。郡國方士自遠而至者。充巖塞崖。鄉邑巫

覲宗祝乎其中者亦盈谷溢篲咸有浮飄之志愉
悅之心必雲霄之路可升而越果繁昌之福可降
而致也

五嶽之雄○白帖

九山之一○淮南子何謂九山會稽太山王屋首山

太華岐山太行羊腸孟門

會稽在會稽郡太山在兗州王屋在今河南恒

縣首山在蒲坂太華今弘農華陰山是為西岳岐山在扶風漢陽縣北周家所邑也太行在正上黨太行關羊腸今太原西北九十里通河西上郡關曰羊腸坂是孟門太行之限也

介二大都○白帖

高九千仞○白帖

南嶽衡山

總○南嶽記衡山者五嶽之南嶽也其來尚矣至於

軒轅乃以瀟霍之山為其副焉故爾雅云霍山為

南嶽蓋因其副焉至漢武南巡又以衡山南遠道

隔江漢於是乃徙南嶽之祭于廬江瀟山此亦承

軒轅副義也

于寶搜神記云漢徙南嶽之祭著廬江瀟縣之霍山郭璞爾雅注云霍山

在廬江郡潛縣別名天柱山漢武以衡山遠遠識緯以霍山為嶽故祭之○徐靈期記

曰南岳衡山朱陵之靈臺太虛之寶洞上承冥宿

銓德鈞物故名衡山下踞離宮攝位火鄉赤帝館

其嶺祝融宅其陽故號南岳名朱陵太虛之天其

山盤繞八百里。高四千十丈。山有七十二峯。十洞。十五巖。三十八泉。二十五溪。九池。九潭。九井。東南臨湘川。遙望如陣雲。沿湘千里。九向九背。乃不復見。

維南○六帖

鎮荆○周官曰。荆州其鎮山曰衡山。

靈臺○詳總

仙宇○衡岳記。威神堂堂。蔭蕝峩峩。是以宅藪神靈。室宇仙羅。

芝岡○楊升庵集。衡山一名芝岡。

响嶺○山海經。衡山一名响嶺。嶺山。其上多青雘。

鳥多鸚鵡。鸚鵡。鳥郭切。注入聲。

玉宇○吳越春秋曰。禹傷父功不成。乃案黃帝中經。

曆。蓋見聖人所記曰。在於九疑山。東南天柱。號曰

宛委山。赤帝左闕。其巖之巔。承以文玉。覆以磐石。

其書金簡。青玉為字。編以白銀。皆琢其文。禹乃東

巡。登衡山。血白馬以祭之。仰天而嘯。忽然而臥。夢

見赤繡文衣男子。稱玄夷蒼水使者。顧謂禹曰。欲

得我山神書者。請齋於黃帝之嵩嶽。嵩之下。禹退

又齋三月。以季之日。登宛委山。發石取書。得通水

之理。遂周行天下。使益疏記之。名山海經也。

石書○南岳記夏禹導水通瀆。刻石書名山之高。南

嶽文云。高四千一十丈。

鳥書○異苑。湘東姚祖太乙末。為郡吏。經衡山望巖

下有數少年。竝執筆作書。祖謂是行旅休息。乃枉

道過之。未至百許步。少年相與翻然飛颺。遺一紙

書在坐處。前數句古文。字自後皆鳥跡。○宋謝靈

運遊南岳詩。崑下一老翁。四五年少者。衡山採藥

人。路迷糧亦絕。遇息崑下坐。正見相對說。一老四

五少。仙隱不可別。其書非世教。其人必賢哲。

鶴舞○湘中記。衡山有懸泉。滴瀝崑間。聲泠泠如弦。

音。白鶴迴翔其上如舞。

應機衡○寰宇記。宿當軫翼。度應機衡。故曰衡山。

位熒惑○天文志。星紀鶉尾。以負南海。其神主平衡

山。熒惑位焉。

如陣雲○湘中記。衡山九疑。皆有舜廟。遙望衡山如

陣雲。沿湘千里。九向九背。乃不復見。

如絃歌○湘中記。衡山九疑。皆有舜廟。太守至官。常

遣戶曹致敬。脩祀。則如有絃歌之聲。

祝融峯○名勝志。祝融峯乃七十二峯最高者。○記

云位直離宮以配火德乃祝融君遊息之所上有
 青玉壇方五丈道書第二十四福地其上為蓋香
 峰行道處○唐盧載詩五千里地望皆見七十二
 峯中最高是也峯頂有風穴每將雨則風自穴發
 又有雷池禱雨皆驗○劉禹錫詩云青冥結精氣
 磅礴空地脉還聞膚寸陰能至彌天澤

紫蓋峯○峯在山北昔禹治水登而祭之因夢遇玄
 夷蒼水使者授以金簡玉字之書得治水之要上
 有鶴泉仙人池翠鹿巖及鶴鳴寶霞天寶諸臺○
 杜詩祝融五峯尊峯峯次低昂紫蓋獨不朝爭長

業和望○韓愈詩紫蓋連延接天柱石廩騰擲惟
 祝融祝融盛弘之荊州記衡山有七十二峰其三峰
 極秀一峰名紫蓋天景明徹有白鶴一雙徊翔其
 上上一峯名石困一峰名芙蓉

雲密峰○峯在山之西北其上有會仙壇仙人石室
 每遇夜陰晦有光跳躍俗呼仙燈又有大禹巖桃
 花源峯半有禹碑皆科斗文字碑下有石壇流水
 縈之

石廩峰○石廩峯形如倉廩一開一闔又有風穴雷
 泓誦經壇陳真人煉丹臺○羅含湘中記南陽劉

道人。名麟之。嘗採藥衡山。行數十里。有絕谷。不得前。遙見三石困。一開二閉。傳困中皆仙靈方藥。○

荆州記。峰下有石室。中常聞諷誦聲。

天柱峯。○峯形如雙柱聳拔。西北有香岡。出香白芷。

又有石室。吳時李洞叟居之。○九域志。名山三百

六十有八柱。此為第六柱也。○又云。衡山七十二

峯。已上五峯為最大云。

迴雁峰。○衡山有迴雁峰。以雁不過衡陽也。一云有

峰勢如迴雁故名。

芙蓉峯。○荆州記。芙蓉峰最為竦嶻。自非晴霽。素朝

不可望見。峰上有泉。飛瀑如一幅練。分映青林。直

注山下。

栖真峯。○峯產雲母石。昔有武陽洞人栖此。壽百餘

不老。

赤帝峰。○古名煉玉。上為惠車子。尸解處。東有趙礪

石棋槃。

軫宿峯。○峯在祝融之南。上當軫宿。

柿葉峯。○峰形似柿葉。下有靈源。聞響而不見水。

煙霞峯。○峯南有大明寺。爛柯巖。東有李鄴侯端坐

室及懶殘巖。

朝日峰○昔殷先生負暄於此○又有喜陽峯。日出此峯先見○又有明月峰。四時似月明狀。

靈禽峯○峯上有朝斗壇。唐薛幽栖于此。祈真感格。忽羣鳥飛來。羽毛異色。紅碧相間。

紫霄峯○峯下有詮德觀。上有駕鶴亭。晉尹真人飛升之處。

女善峯○昔有一女人。垂髮至腰。毛長寸餘。綠色。人見問之。云善女也。

潛聖峯○潛聖峯。昔高僧希運遊南岳。遍尋方廣寺。訪惠海尊者。經年了無踪跡。忽一日見精舍。號方

廣。遇尊者。詰其來遲。畱一宿。送之出。反顧。無人與宅舍。但荒山而已。

天堂峯○峯東有石室。殷景童禮斗處。其中所生之草。兩莖相纏。垂頭如縱。俗呼爲羅漢縱。巖竇中多有之。

永和峯○四時融和如春。故名。上有永和堂。

巾紫峯○峰在邑後。上有平臺。徑三丈餘。昔大禹南巡至此。望九嶷以祭舜。山多杜鵑。花色皆美。峯下有白龍潭。西有淨居寺。東有流杯地。

雲居峯○峰下有雲居寺。石橋。凝碧亭。金牛路。退道。

坡與南臺近。當遊山大路。有唐太宗御書梵字經五千卷。皮日休過玄福上人舊居詩。

白馬峯○山海經。管夏禹巡狩時。刑白馬祭天。故名鳳凰峰○在岳西之永平鄉。昔祝融君祭南岳。感碧雞。鳳凰集其頂○古詩云。鳳皇集南岳。徘徊孤竹根。于此有不厭。奮翅凌紫雲。豈不畏辛苦。羞與黃雀羣。何時當來儀。順于聖明君。

曉霞峯○峯在縣東。日出銜山。丹霞掩映。下有紫金臺。

瑞應峯○峯在縣西。有大木擁腫。窪然而起。如龜龍之狀。

寶露壇○拾遺記。高辛氏時。丹丘國獻瑪瑙甕。以盛甘露。舜遷于衡山之上。故岳有寶露壇。舜于壇下起月館。以望夕月。舜南巡至衡山。百辟皆得露泉之賜。時有雲氣生于壇。

仙人宮○南岳記。流丹崖南五里有仙人宮。道士休糧。絕穀。身輕清虛。使得入此宮。

洞靈源○洞天福地記。洞靈源在南岳招仙觀西。桐生峻坡○馬融琴賦。惟梧桐之所生。今在衡山之

峻坡

雲繞秀壁○桓玄遊南岳序崇巒巖嶸以雲繞竦秀壁于蒼眉

宗炳結宇○孫嚴宋書宗炳尋名山西陟荆巫南登衡嶽因結宇衡山欲懷尚平之志

桓玄憩輿○晉桓玄遊衡山詩序歲次降婁夾鍾之初理楫將遊于衡嶺涉湘千里林阜相屬清川窮

暎澄之流淮涘無纖埃之穢修途逾邁未見其極窮日以經莫非奇趣姑洗之旬始暨于衡嶽于是

假足輕輿宵言載馳軒塗三百山徑徹通或垂柯跨谷挾巘交蔭或曲溪如塞已絕復開或乘長嶺

邈眺遙曠或憩輿素石暎濯水湄所以欣然奔悅求路忘疲者觸事而至也仰瞻翠標邈爾天際身

凌太清獨交霞景周覽既畢頓策崑阿管絃竝奏清徵再響思古永逝神氣未言

北嶽恒山

總○名山志恒山五岳之北岳○爾雅恒山謂之常

山○風俗通恒常也萬物伏藏于北方也○白虎通北方為常山者陰終陽始其道常久故曰常山

焉○五岳圖恒山高三千九百丈七尺上方三十里周迴三千里名太乙總玄之天其上有飛石聚

仙臺。又有太玄之泉。神艸十九種。服之可度世。○管子其山北臨代。南俯趙。東接河海之間。早生而晚殺。五穀之所蕃熟。四種五穫焉。

玄嶽○水經恒山謂之玄嶽

昂精○春秋元命苞畢散為冀州。分為趙國。立為常山。宋均注曰常山。即恒山也。是畢昂之精。○張嘉貞碑曰其頂也。上扶尺乾門黑帝之宮。觀其足也。下捺坤軸玄神之都。府外夷有四昂宿主胡。則延袤以限之。中郡有五寶符在代。則高襄以臨之。○

并鎮○周官曰并州其鎮山曰恒山

虞巡○虞書十有一月朔巡狩。至於北嶽。如西禮

陰岳○後魏孝文帝祭恒岳文。天極構高人。暉肇啓幽明。合歡百神同悅。今龍旆鳴鑾。載還伊室。邁歷恒巒。路鄰陰岳。惟靈作鎮。出納炎冰。帝道資功。坤儀馮德。故遣兼官。以牲玉薦。

秀峙○唐太宗祭北岳文。惟靈山之秀峙。亘朔墊以標奇。寶符臨代。邦之美。靈蛇表陣。勢之奇。絕壁千尋。孤峰萬仞。凝烟含翠。照日分紅。桂華侵月。松蘿掛雲。幽澗冬暄。飛泉夏冷。鑠石七年。無以虧其大。含波九載。不能損其高。巍巍乎。與乾坤而永固。隱

隱乎橫古今而不絕

臨代○管子詳總○史記詳藏寶符○周王褒渡河

北詩秋風吹木葉還似洞庭波常山臨代郡亭障

繞黃河心悲異方樂腸絕隴頭歌薄暮臨征馬失

道北山阿

俯趙○管子詳總

奕奕○西晉程咸詩奕奕恒山作鎮冀方伊趙建國

在恒之陽

巍巍○詳秀峙

率然○孫子常山之蛇名曰率然一身而兩頭擊其

一頭則一頭至擊其中則兩頭俱至

神護○神農本艸常山有草名神護置之門上每夜

叱人

位辰星○天文志大梁析木以負北海其神主乎恒

山辰星位焉

鎮冀方○見奕奕條

蘭臺府○括地志北嶽有五別名一曰蘭臺府二曰

列女宮三曰華陽臺四曰紫薇宮五曰太乙宮或

名太茂山

得珪璧○前燕錄慕容儁壽光二年常山寺大樹根

下得壁七十。圭七十三。光色精奇。有異常玉。儁以神嶽之命。以太牢祀之。

藏寶符○史記趙簡子召諸子告之曰。吾藏寶符于常山上。先得者賞。諸子馳之。常山上求無所得。母卹無還曰。已得之矣。簡子曰。奏之。母卹曰。從常山上臨代。代可取也。簡子知其賢。以為太子。簡子卒。母卹立。是為襄子。襄子姊為代王夫人。襄子乃北登夏臺。請代王。使厨人操銅斗擊殺之。遂興兵平代地。

五獲穀○詳總

母卹得符○詳寶符

昌容得道○列仙傳昌容者常山道士。自稱殷女。食蓬藁根。往來山下二百餘年。顏色如二十許人。

洞天福地

十大洞天○名山洞天福地記第一王屋山之洞。周圍萬里。名曰小有清虛之天。王褒所理。在洛州王屋縣。第二委羽山之洞。周圍萬里。名曰大有虛明之天。司馬季主所理。在兗州東岳。第三西城上山之谷。周圍三千里。名曰太玄摠真之天。王方平所理。在梁州。第四西玄三山之谷。周圍二千里。名曰

三玄極真之天。裴君所理。在華州。第五青城之洞。周迴二千里。名曰寶仙九室之天。審真君所理。在蜀州青城縣。第六赤城丹山之洞。周迴三百里。名曰紫玉清平之天。王母所理。在台州唐興縣。第七羅浮山之洞。周迴五百里。名曰朱明曜真之天。葛洪所理。在惠州博羅縣。第八句曲山之洞。周迴一百五十里。名曰金壇華陽之天。茅君所理。在潤州句容縣界。屬茅山。第九林屋之洞。周迴四百里。名曰左神幽虛之天。龍威丈人所理。在蘇州洞庭湖中。第十括蒼山之洞。周迴二百里。名曰成德隱真之天。平仲節所理。在台州樂安縣界。有宮一所。右十洞天。大小悉皆相通。光明景曜。妙異不可備陳。太上列真封掌之。

二十六洞天。○茅君內傳。大天之內。有地之洞天。三十六所。乃真仙所居。○本教龜山白玉上經。有三十六小洞天。第一洞。霍樞山。周迴三千里。名霍林之天。在福寧州寧德縣。有三湖觀。及遊仙湖。第二洞。東嶽太山。周迴一千里。名蓬玄之天。在兗州乾封縣。第三洞。南嶽衡山。周迴七百里。名朱陵之天。在衡州衡山縣。第四洞。西嶽華山。周迴三百里。名總

眞之天。在華州第五洞。北嶽恒山。周迴一百三十里。名總玄之天。在鎮州第六洞。中嶽嵩山。周迴三千里。名司眞之天。在洛州第七洞。峨眉山。周迴三百里。名虛凌太妙之天。在蜀嘉州峨眉縣第八洞。廬山。周迴二百六十里。名洞虛詠眞之天。在江州潯陽縣。九天使者治第九洞。四明山。周迴一百八十里。名丹山赤水之天。在越州餘姚縣。劉樊得道第十洞。會稽山。周迴三百八十里。名陽明洞天。一名極玄太元之天。在越州會稽縣。夏禹探書第十一洞。太白山。周迴五百里。名德玄之天。在京兆蓋屋縣。太上所現壇第十二洞。西山。周迴三百里。名天寶極玄之天。在洪州南昌縣。洪崖所居第十三洞。大瀉規山。周迴三百里。名好生上元之天。在潭州醴陵縣。傅天師所居。石室仙壇第十四洞。潛山。周迴八百里。名天柱司玄之天。在舒州桐城縣。九天司命。治第十五洞。鬼谷山。周迴七十里。名貴玄司眞之天。在信州貴溪縣。第十六洞。武夷山。周迴一百二十里。名昇眞化玄之天。在建州建陽縣。毛竹武夷君。治第十七洞。玉笥山。周迴一百二十里。名太秀法樂之天。在吉州新淦縣。第十八洞。華蓋山。周迴

三十里。名容城太玉之天。在溫州永嘉縣。第十九
洞。蓋竹山。周迴八十里。名長耀寶光之天。在台州
黃岩縣。葛仙公所居。第二十洞。都嶠山。周迴一百
八十里。名太上寶玄之天。在容州北源。第二十一
洞。白石山。周迴七十里。名瓊秀長真之天。在和州。
第二十二洞。句漏山。周迴四十里。名玉闕寶圭之
天。在容州。有石室丹井。第二十三洞。九疑山。周迴
三十里。名相真太虛之天。在道州。延唐縣。第二十
四洞。洞陽山。周迴一百十里。名洞陽隱觀之天。在
潭州長沙縣。第二十五洞。幕阜山。周迴二百里。名

玄真太玄之天。在鄂州唐軍縣。吳猛上昇處。第二
十六洞。大酉山。周迴一百里。名大酉華妙之天。在
辰州界。第二十七洞。金庭山。周迴三百里。名金庭
崇妙之天。在越州剡縣。褚伯玉沈休文居。第二十
八洞。麻姑山。周迴一百五十里。名丹霞之天。在撫
州南城縣。麻姑上昇。處第二十九洞。仙都山。周迴三
百里。名祈仙之天。在處州縉雲縣。黃帝上昇處。第三
十洞。青田山。周迴四十里。名青田大鶴之天。在處
州青田縣。葉天師所居。第三十一洞。鍾山。周迴一
百里。名朱湖太生之天。在潤州上元縣。第三十二

洞。良常山。周迴三十里。名方會之天。在茅山東北。中茅君所居。第三十二洞。紫蓋山。周迴八十里。名紫玄洞。照之天。在韶州曲江縣。第三十四洞。天目山。周迴二百里。名太微玄蓋之天。在杭州餘杭縣。天柱觀。第三十五洞。桃源山。周迴七十里。名白馬玄光之天。在朗州武陵縣。第三十六洞。金華山。周迴一百五十里。名金華洞。元之天。在婺州金華縣。有皇初平赤松觀。又曰羅豐山之洞。周迴一萬五千里。名曰北帝死生之天。皆鬼神所治。五帝之官。考謫之府也。

七十二福地。○地肺山。在茅山。有紫陽觀。乃許長史宅。石碓源。在台州黃巖縣嶠嶺。東仙源。在溫州白溪。南田。在處州青田。玉瑠山。在溫州海中。青嶼山。在東海口。崆峒山。在夏州。黃帝所到。郁木坑。在吉州。玉笥山。玉梁觀。乃蕭子雲宅。武當山。在均州。七十二洞。君山。在岳州。青草湖中。桂源。在連州。抱福山。廖先生宅。靈墟。在台州天台山。司馬天師居處。沃州。在越州剡縣。天姥岑。在台州天台南。劉阮迷路處。若耶溪。在越州南樵風徑。巫山。在夔州。大仙壇。清遠山。在婺州浦陽縣東。白山。安山。在交州。安

期先生居處。馬嶺在柳州。蘇耽上昇處。鵝羊山在長沙。許真君斬蜃處。洞真壇在長沙南岳祝融峰。洞宮在長沙北洞。靈源在衡州南岳招仙觀上峰。陶山在溫州安固縣。真白先生脩藥處。爛柯山在衢州信安縣。龍虎山在信州貴溪縣。天師宅。勒溪在建州建陽縣。霧應山在饒州北。施真人宅。白水源在龍州。金精山在虔州虔化縣。張女貞脩道處。閻造山在吉州新淦縣。天師行化處。始豐山在洪州豐城縣。逍遙山在洪州。連西山。許真君修道處。東白源在洪州新建縣。鍾真人宅。鉢池在楚州北。王真人脩道處。論山在丹徒縣。毛公壇在蘇州洞庭湖中。包山。七十二壇。劉根先生脩道處。九華山在池州青陽縣。竇真人上昇處。桐柏山在唐州桐柏縣。淮水上源。平都山在忠州酆都縣。陰君上昇處。綠蘿山在常德武陵北。章觀山在澧州澧陽縣。抱犢山在路州上黨。莊周所居。大而山在蜀州青城。羅真人所居。扁溪在湖州安吉縣。方真人脩道處。元晨山在江州都昌縣。馬跡山在舒州。王先生脩洞淵法處。德山在朗州武陵縣。善卷先生居。古名枉山。鷄籠山在和州歷陽縣。玉峰在藍田縣。商谷。

在商州上洛縣。四皓所隱處。陽羨山在常州義興縣。張公洞。長白山在兗州。中條山在河中永樂縣。侯真人上昇處。霍山在壽州。雲山在朗州武陵縣。四明山在黎州。魏徵上昇處。緱氏山在洛州緱氏縣。子晉上昇處。臨邛山在邛州臨邛縣。白鶴山。相如所居。少室山在河南府。連中岳。翠微山在西安府終南太乙觀。太隱山在明州慈谿縣。天寶觀。白鹿山在杭州天柱山。吳天師所隱。大若巖在溫州永嘉縣。貞白先生修真誥處。嶠夔山在萊州嶠嶠山。仙公會真處。西白山在越州郟縣。趙廣信上昇處。天印山在昇州上元縣。洞玄觀。仙公行化處。金城山在雲中郡。三皇井在溫州仙巖山。沃壤在海州東海縣。三疎修道處。

五鎮○東鎮沂山東安王。在沂州。南鎮會稽山。永興公。在越州。中鎮霍山。應聖公。在晉州。西鎮吳山。成德公。在隴州。北鎮巫閭山。廣寧公。在營州。

五嶺○張耳傳。南有五嶺之戍。○裴氏廣州記。太庾始安。臨賀。桂陽。揭陽。是為五嶺。○山堂攷索。辨五嶺云。太庾嶺。一名塞上。在虔州。水明嶺。白芒嶺。在道州。臘嶺。在彬州。臨源嶺。在桂州。

小定頁書
區字部十
記

海外靈山

總○道經云海外蓬萊園苑有五岳靈山○一曰廣乘之山。天之東岳也。在東海之中。為發生之首。上有碧霞之闕。瓊樹之林。紫雀翠鸞。碧藕白橘。王歲星之精。居九氣青天之內。○二曰長離之山。天之南岳也。上有朱宮絳闕。赤室丹房。紫艸紅芝。霞膏金醴。王熒惑之精。居一氣丹天之內。○三曰麗農之山。天之西岳也。在西海之中。上有白華之闕。三素之城。玉泉之宮。瑤林瑞獸。王太白之精。居七氣素天之內。○四曰廣野之山。天之北岳也。在北海

海弱水之中。上多瓊樓碧闕。金液龍芝。主辰星之精。居五氣玄天之內。五曰崑崙之山。天之中岳也。在八海之間。上當天心。形如偃蓋。東曰樊桐。西曰玄圃。南曰積石。北曰閼苑。上有瓊華之闕。光碧之堂。瑤池翠水。金井玉梁。主鎮星之精。居于中元一氣天中焉。○又曰。方壺山在北海。扶桑山。蓬萊山。沃焦山。在東海。連石山。在西海。鍾山。在南海。方丈山。員嶠山。岱輿山。俱在大海中。酆都山。在九壘之下。

崑崙○山海經崑崙山。一名崑岑。在西北。縱廣萬里。

高萬一千里。去嵩高五萬里。有清河白河赤河黑河環其墟。白水出其東北。屈曲東流入中國。是爲河也。○十洲記。崑崙在西海戍地。北海亥地。去岸十三萬里。山高平地三萬六千里。出日月之上。有九層。每層相去萬里。形如偃蓋。下狹上廣。北曰閼風嶺。西曰玄圃臺。東曰崑崙宮。有增城九重。其旁有瑤臺十二。谷廣千步。皆五色石爲臺基。上安金臺五所。玉樓十二。又有流精之闕。碧玉之堂。瓊華之室。紫翠丹房。雲錦燭目。朱霞九光。西王母所治也。上通璇璣。元氣流布。理九天而調陰陽。乃天地之根紐也。○葛仙翁傳曰。崑崙。一曰玄圃。一曰積石瑤房。一曰閼風臺。一曰華蓋。一曰天柱。皆仙人所居也。○水經注。崑崙爲無熱丘。

天柱。○神異經。崑崙有銅柱。其高入天。所謂天柱也。圍三千里。圓周如削。銅柱下有迴屋焉。辟方百丈。○郭璞贊。崑崙月精水之靈府。惟帝下都。西羌之宇。嶭竭然中峙。號曰天柱。

地首。○搜神記。崑崙之山地首也。是惟帝之下都。故其外絕以弱水之深。又環以炎火之山。鳥獸艸木皆生育滋茂于炎火之中。故有火浣布。非此山之

皮泉 徒 則其鳥獸之毛也

縣圃 ○淮南子縣圃涼風樊 飯 桐 皆山 在崑崙閼

之中是其疏圃疏圃之池浸之黃水黃水三周復

其原是謂丹水飲之不死崑崙之丘或上倍之是

謂涼風之山登之而不死或上倍之是謂縣圃登

之乃靈能使風雨或上倍之乃維上天登之乃神

是謂太帝之居 ○穆天子傳天子至于崑崙升于

春山之上以望四野是惟天下之高山先王之所

謂縣圃 縣音玄 ○陶潛讀山海經第三篇云迢迢槐

江嶺是謂玄圃丘西南望崑崙光氣難與儔亭亭

琅玕照落落清瑤流玄圃即縣圃也

芝田 ○拾遺記崑崙第九層下山形漸小狹下有芝

田蕙圃皆數萬頃羣仙種耨焉

螭潭 ○拾遺記崑崙西有螭潭多龍螭皆白色千歲

一蛻其五臟此潭左側有五色石皆云是白螭腸

化成

三神山 ○博物志史記封禪書云威宣燕昭遣人乘

舟入海有蓬萊方丈瀛洲三神山神人所集欲採

仙藥蓋有至之者其鳥獸皆白金銀為宮闕悉在

渤海中去人不遠 ○拾遺記海中三壺一曰方壺

則方丈也。二曰蓬壺。則蓬萊也。三曰瀛壺。則瀛洲也。此三山上廣中狹下方。皆如工製。猶阜山之似削成。

蓬萊○十洲記蓬丘。即蓬萊也。一名雲來。在東海中。高一千里。周圍五千里。外別有負海繞之。上有九氣丈人。九天真王宮。蓋太山真人所居。海水正黑。而爲溟渤。無風而波浪萬丈。不可往來。惟仙能到。其處水淺。有細石。猶如金玉。不加陶冶。自然光淨。○拾遺記蓬萊山沸水。飲之千歲。惟仙能服之。

方丈○十洲記方丈之山。一名巒雉。東方龍場。方千里。玉瑤爲林。雲色皆紫。在東海中心。四面抵岸各五千里。上專是羣龍所聚。有金銀琉璃之宮。三天司命所治之處。群仙不欲昇天者。皆往來此洲。上有九源丈人。主領天下水神。及龍蛇巨鯨。陰精水獸之類。

十洲○十洲記十洲者。瀛洲。祖洲。玄洲。炎洲。長洲。元洲。流洲。生洲。鳳麟洲。聚窟洲也。瀛洲在東海中。對會稽。去西岸七十萬里。上生神芝仙艸。又有玉石。高千丈。出泉如酒味。名玉醴泉。又名玉膏。飲之令人長生。祖洲在東海中。地方五百里。上有不死艸。

似菰。人已死者以艸覆之即活。玄洲在北海中。仙伯真公所治。上多太玄仙宮。金芝玉艸。炎洲在南海中。去北岸九萬里。上有風生獸。火林山。山有火鼠。毛緝爲火浣布。長洲一名青丘。在南海去岸二十五萬里。上饒山川。及多大樹。有二千圍者。又有仙艸靈藥。甘露玉英。又有風山。恒震聲。有紫府宮。天真仙女遊于此。生洲在東海。接蓬萊十七萬里。上有仙家數萬。天氣安和。地無寒暑。安養萬物。亦多山川。仙艸衆芝。一洲之水味如飴酪。聚窟洲在西海中。北接崑崙。一十六萬里。上多真仙靈官宮。第。及有獅子。辟邪。繫齒。夫鹿。長牙。銅頭。缺額之獸。有大山。形似人鳥之象。山多返魂樹。取汁煎丸。名驚精香。又名却死香。苑者聞氣即活。元洲在北海中。有玄澗。澗水味如密漿。飲之長生。與天地相畢。又有滄洲島。在大海中。高五萬里。上有久視山。有金池。水石泥沙皆如金色。皆神仙所居。五帝所理。

○漢武內傳西王母曰。十洲並在大滄流大海玄津之中。水皆碧黑。流波則振蕩羣精。

扶桑○十洲記扶桑在碧海中。上有天帝宮。太真東皇君所治。處樹長數千丈。廣二千餘圍。葉皆如桑。

兩兩同根偶生。更相依倚。故名扶桑。○**山海經**大荒之中湯谷有扶木。扶桑一日方至。一日方出。言交

會相代也皆載焉

沃焦○**玄中記**天下之强者東海之沃焦焉。水灌而不已。沃焦者山名也。在東海南方三萬里海水灌之而即消。是海洩處也。一作惡焦。焦

員嶠○**列子**渤海之東有大壑名曰歸墟。其中有岱輿員嶠方壺瀛洲蓬萊五山。○**拾遺記**員嶠之山名環丘。東有雲石。廣五百里。或四五十。或十數里。駁駱如錦。扣之則發。翁然雲出西有星池。周千里。

水色隨四時變化。有神龜出爛石之上。此石常浮水邊。方數百里。其色多紅。質虛如肺。燒之有烟。香聞數百里。烟氣升天則成香雲。遍潤則成香雨。山北有浣腸之國。甜水遠之。味如蜜。○**李賀詩**依微香雨青氛氤。膩葉蟠花照曲門。又**盧象詩**雲氣香流水。

岱輿○**拾遺記**岱輿山有員淵千里。勢若沸騰。以金石投之。則爛如土矣。孟冬水涸。中有黃烟從地出。起數丈。烟色萬變。南有平沙千里。色如金。風吹沙起。名金霧。又名金塵。

鍾山○十洲記鍾山在北海子地。上有金臺玉闕。亦元氣之所合。天帝之治處也。仙家數十萬。耕田種芝艸。課計頃畝。上有九元丈人宮。主領天下水神。鍾山之南有平邪山。北有蛟龍山。西有勁艸。東有奇木。皆鍾山之枝幹也。

大谷○山海經東海之外。大荒中有山名大谷。日月所出。

天臺○山海經大荒之中。有山名天臺。日月所入。海水所出焉。

青丘○青丘山有紫宮。其人仙女多游于此。○山海經青丘之山。其陽多玉。其陰多青腹。注有獸如狐九尾。有鳥如鳩。佩之不惑。

負丘○括地圖負丘之山。上有赤泉。飲之不老。神宮有英泉。飲之眠。三百歲乃覺。

丹穴○山海經丹穴山。丹水出焉。有鳥如鶴。五采而文。名曰鳳鳥。

大夏○神異經西北裔外大夏山。有宮。以黃金爲牆。南方裔外罔明山。有宮。以赤石爲牆。西南裔外老壽山。有宮。以黃銅爲牆。東南裔外闔青山。有宮。以青石爲牆。西方裔外西明山。有宮。以白石爲牆。

不周○山海經西海之外崑崙山西北有山名曰不周○甘泉賦梁弱水之灑澗淡榮方躡不周之透

迤

羣玉○穆天子傳羣玉之山四徹中繩先王之所謂

策府也四徹中繩言皆平直也○陶真白龜山經玉笥山本

名羣玉山胚坏渾初分此山積五色氣而成形睹

若羣玉之狀皆虛無之貌浮焉至庖犧氏之時山

乃堅石委地變為五色遂號為羣玉山至夏殷之

世人多采其玉百靈慮損其山形遂化為五色土

石而生之叢木今溪澗中五色赤碧而皆變色

浮玉○拾遺記南海之西有浮玉山即金山是也山下有

穴穴中有水其色如火入夜照耀波濤浩蕩而不

滅名曰陰火木玄虛海賦所云陰火潛然者也

壺嶺○列子北海之北其國名曰終北四方悉平周

以喬陟當國之中有山名壺嶺狀若甌胆甕垂頂

有口狀若圓環名曰滋穴有水湧出名曰神瀆糞

臭過椒蘭味過醪醴人倦則飲神瀆

長留○山海經長留之山其神白帝少昊居之實惟

貞神魄氏之宮是神也主司反景日西入而景反東照司察之

也

都廣○淮南子都廣衆帝所自上下日中無景蓋天

地之中注。都廣南方山名也。口中時直無晷。故曰地中。

須彌○拾遺記崑崙西北須彌山有九層最下層有

流霞闕。須彌山即妙高山。在四天下之中。○智度論云須彌山

高三百三十六萬里四寶所成東面黃金西面白

銀南面琉璃北面瑪瑙四週環繞山半有游乾陀山

各高四萬二千繇旬四天王各居一山○佛經記

云妙高山舊名須彌山又曰迷留山高三百六萬

里四寶所成在大海中據金輪上日月之所回泊

諸天之所游舍七山七海環峙環列水同寶色○

按佛經所稱須彌山根從地上升去地四千繇旬

為帝釋天所居山頂四面峰挺出各高七百繇旬

並是琉璃所成衆寶所填

火山○魏書崑崙之墟有炎火之山山上鳥獸艸木

皆生于炎火之中故名火山火浣布非此山艸木

之皮泉則其鳥獸之毛也

酒山○白孔六帖南昌國有酒山山有泉其味如酒

飲之甚美醉則經月不醒

天山○其山有神鳥名帝江詳見鬼神類

火穴○玄中記神丘有火穴光照千里崑崙有弱水

鴻毛不能起

沕山○沕幽山神蓐收居之是山也西望日之所入其氣負□神紅光之所司也

潛確居類書目錄卷十六

區宇部十一 山二

諸山一 北直隸 南直隸

順天府 以下北直隸

天壽山 西山

玉泉山 萬歲山

軍都山 白檀山

委谷山 獨鹿山

黃山 漁山

盤山 燕山

徐無山

無終山

麻山

明月山

馬頭山

車軸山

磨臺山

漁子山

永平府

陽山

白狼山

黃臺山

紫荊山

兔耳山

連峯山

東山

碣山

鳳皇山

保定府

郎山

眺山

抱陽山

松山

玉山

黑山

釜山

葛翁山

大茂山

伊祁山

一馬耳山

無影山

龍跡山

燕王山

河間府

建成山

中山

真定府

劍山

蒼岩山

射梁山

鸞臺山

抱犢山

西屏山

房山

嘉山

香岩閣山

恒山

箕山

玉女山

柏山

毘山

空同山

釣盤山

太行山

贊皇山

壇山

五馬山

順德府

石門山

湯山

干言山

堯山

逢鵲山

青山

廣平府

邯山

紫山

大名府

沙麓山

秋山

大伾山

浮丘山

紫金山

白馬山

善化山

保安州

磨笄山

喬山

涿鹿山

保寧山

應天府

以下南直隸

鍾山

牛首山

雞鳴山

幕府山

方山

東山

雁門山

攝山

覆舟山

鳳臺山

白都山

茅山

雷平山

三王山

絳岩山

石屋山

伍牙山

中山

東廬山

三鶴山

芝山

四隕山

定山

龍洞山

瓜步山

秀山

徽州府

問政山

黃山

靈山

白岳山

松蘿山

龍尾山

主簿山

戟兵山

黃堆山

三姑山

石昭山

大彰山

寧國府

太平山

陵陽山

響山

土山

麻姑山

行廊山

華陽山

籍山

栢山

射的山

鷲嶺山

朗陵山

琴高山

石鼓山

朱砂山

水西山

文春山

鷓山

旗鼓山

鳧山

石柱山

黃山

鳳外山

池州府

空山

齊山

白面山

姥山

水車嶺

九華山

杏山

銅官山

五松山

鵲頭山

石耳山

葉山

城山

香口山

馬當山

太平府山

朱砂山

白紵山

黃山

龍山

采石山

牛渚山

青山

慈姥山

靈墟山

銅山

望夫山

橫望山

荊山

大陽山

浮丘山

靈山

隱靜山

安慶府山

文隱山

符度山

龍眠山

潛山

皖山

天柱山

玉鏡山

多智山

司空山

靈山

金雞山

石鼓山

石婦山

桃山

蘇州府

虎丘山

支硎山

天平山

華山

玄墓山

楞伽山

靈岩山

穹窿山

胥山

香山

崑崙山

洞庭山

鴻雁山

橫山

陽山

虞山

破山

頂山

福山

馬鞍山

寶山

松江府

機山

鳳皇山

橫雲山

小橫山

佘山

崑山

干山

秦山

籀山

金山

常州府

黃山

馬跡山

雷山

慧山

錫山

君山

夫椒山

甄山

貪山

白龍山

青山

荆南山

唐貢山

國山

穿石山

大坯小坯二山

北固山

京峴山

金山

焦山

黃鶴山

招隱山

兩山

淮安府

鉢池山

麟洲山

胸山

孔望山

北望山

羽山

夾谷山

嶧陽山

過蒲山

仙掌山

徐州

九里山

桓山

雞鳴山

呂梁山

赭土山

霧猪山

青龍桂籍山

礪山

揚州府

橫山

大銅山

鷄髻山

瓜步山

孤山

秦山

羅浮山

狼山

鳳陽府

鏌鋹山

荆山

雲母山

塗山

劍山

八公山

紫金山

舜哥山

硤石山

高祖山

灌山

臺子山

東山

龜山

第一山

都累山

牧羊山

離山

磬石山

潼山

廬州府

浮槎山

四頂山

王姥山

梅山

毛公山

卧牛山

金庭山

龍穴山

多雲山

霍山

復覽山

指封山

甄家山

滁洲

瑯琊山

馬鞍山

和州

陰陵山

歷陽山

雞籠山

褒禪山

濡須山

梅山

天壽山

潛確居類書卷之十六

史官陳仁錫明卿父纂輯

區字部十一 山二

諸山一 北直隸

南直隸

順天府 以下北直隸

天壽山○廣輿記天壽山在府城北。羣峰聳拔若龍
翔鳳舞從天而下。天壽以我朝諸陵得名

西山○三才圖會西山在府西。自太行聯亘起伏數
百里東入于海。而都城中受其朝拱。靈秀之所會
屹為層峰。匯為西湖。湖方十餘里有山趾其涯曰

灤山。其寺曰圓靜寺。左田右湖。又三里爲功德寺。洪波衍其東。幽林出其南。路盡叢薄。始達于埜。乃有玉泉出于山。噴薄轉激。散爲溪池。上有亭。宣廟巡幸所嘗駐蹕者。又一里爲華嚴寺。有洞三。其南爲呂公洞。一竅深黑。投之。有有水聲。數步不可下。竟莫有窮之者。又二十里爲香山。樓宇臺殿。與石高下。其絕頂勝灤山。其泉勝玉泉。又二十里爲平坡寺。俗所謂大小青也。迴絕孤僻。其勝始極。而山之。大觀備矣。○廣輿記。大雪初霽。千峰萬壑。積素凝華。若圖畫然。爲京師八景之一。

玉泉山○山在府西北三十里。頂有金行宮。芙蓉殿故址。相傳金章宗嘗避暑于此。山畔有三石洞。一在山西南。其下水深莫測。一在山南。有石崖。崖上刻玉泉二字。玉泉在山東北。泉出石罅間。自鑿石爲螭頭。泉從螭口噴出。鳴如襍佩。味極甘美。潄而爲池。三丈許深。池東跨小石橋。水徑橋下。東流入西。名曰玉泉。西湖在玉泉山下。泉水潄而爲湖。隱映于天光雲影之中。

萬歲山○樗叟客話。望氣者謂韃靼國土山有王氣。金人謀鑿掘運載其土。抵幽州。積爲山。修繕極其

精巧。疊石玲瓏。峰巒隱映。松檜陰鬱。秀若天成。引水至絕頂。出石龍口中。注方池。伏流有石刻蟠龍。昂首噴水。東西流入太液池。名曰萬歲山。

軍都山○廣輿記軍都山在昌平州。盧植隱此。昭烈微時嘗執經門下。○名勝志一名居庸山。淮南子

所謂天下九塞。居庸其一者是也。

白檀山○廣輿記白檀山在密雲縣。曹操破烏桓于此。

黍谷山○廣輿記黍谷山在懷柔縣。劉向云。燕有谷地美而寒。不生黍稷。鄒衍吹律以溫其氣。故名。今

衍廟基猶存。

獨鹿山○廣輿記獨鹿山在涿州。下有鹿鳴澤。○名勝志獨鹿。即濁鹿之訛。濁涿字相近。疑即涿鹿山也。或以涿鹿在涿州上谷。亦即其源委云。

黃山○廣輿記黃山。山上有玉室洞天。相傳張良嘗隱此山。

漁山○名勝志漁山在薊州城西。北三里。高百餘丈。周五里。郡在山南。故曰漁陽。水遶山下。因曰漁水。

盤山○名勝志盤山。一名龍盤山。在薊州西北二十里。高二千仞。周百餘里。勢磅礴而盤桓。因名山。

潘碑類書 卷十六 三
北數峰紫蓋宿猿最爲奇特最高者曰上盤頂有
巨石以指搖之輒動。上有二龍潭。禱雨多應。下有
潮井。

燕山○名勝志燕山在玉田縣。上懸岩之側有石鼓。
去地百餘丈。望若數百石困貫以石梁。往來逕度。
鼓之東南有石人援桴狀同擊勢。舊言燕山石鼓
鳴則土有兵。

徐無山○徐無山在玉田縣。出不灰木。生火石。

無終山○寰宇記無終山一名翁同山。又名陰山。在
玉田縣西北四里。○神仙傳仙人白仲理遼東人。

隱居無終山中。神丹。又于山中作金五千斤。以

救貧者。

麻山○名勝志麻山在玉田縣城北十五里。與傍山
相連。南即種玉山也。距縣西北二十五里。懸崖絕
壁。其傍爲石鼓。唐太宗征高麗。聚兵于此。擊石如
鼓。因名。

明月山○廣輿記明月山在遵化縣。上有石穴。南北
相通。穴口望之如明月。

馬頭山○名勝志馬頭山在豐潤縣之東。山勢馳驟
最南一峰若馬首之昂也。

車軸山○名勝志車軸山在豐潤縣南三十里。孤圓而挺。如臥轂然。

磨臺山○名勝志磨臺山在遵化縣南四十里。以頂圓似之。中有蓮花池。一日神龜負鏡出池中。因建

刹名龜鏡

漁子山○名勝志漁子山在平谷縣東北十里。上有大冢。舊傳黃帝陵也。其上有軒轅臺。下有軒轅廟。

永平府

陽山○廣輿記陽山在府城東南。峰巒高峻。下多豁谷。即李廣射石處。

白狼山○郡國志白狼山在盧龍縣。一名鹿首山。即魏武逢獅子處。

黃臺山○名勝志黃臺山在遷安縣南三里。山多黃土。其狀如臺。故名。種瓜黃臺下。詩指此。西五里有

山。高十餘丈。巨石廣三丈。就石為壁。鑿佛像一軀。紫荊山○名勝志紫荊山在撫寧縣南二里。臨洋河。

有姥呼名而應。今稱紫荊石婆。魏書之新婦碣也。洋而南。為之黃家山。

兔耳山○名勝志兔耳山在撫寧縣西七里。雙尖似之。絕頂有潭。雲氣常籠罩其上。微徑而登。可容數

濟南類書 卷十六 五
萬人。或曰兔者禿也。又有鵠峙兩峰者。爲馮家山。
瀕大海。

連峰山○名勝志連峰山在撫寧縣西北滹水徑其
西入海海中時有蜃氣樓觀城郭人馬爲市一名
蓮蓬山狀其映水也東有雙峰如對話白話石

東山○名勝志東山在昌黎縣東二里有危石如盤
南向佛影宛然次而

碣石○碣石山在昌黎縣禹貢注北平驪城縣枕海
有石如甬道數十里山頂有大石如柱韋昭以爲
舊在河口海濱世久漸淪入海已去岸百里今在

平州東離海三十里遠望其山穹窿似冢有石特
出山頂如柱即此

鳳皇山○名勝志鳳皇山去昌黎縣北十八里修如
鳳首而翼翥多產奇花名穿花鳳東有寺曰中峰
俗傳晉凡城公孫鳳隱此學鳳鳴

保定府

郎山○廣輿記郎山在府城西北一名狼山其峰突
銳如削皎然玉立○寰宇記山岑競舉若豎鳥翅
立石嶄崑亦同劒杪漢戾太子以巫蠱出奔其子
遠遁斯山故名郎山山內有碑

游研類書 卷十六
眺山○名勝志眺山在滿城縣北三里晉永康中置
有簡子祠在山下北爲舞馬黃金二洞可容數百
人

抱陽山○名勝志抱陽山在滿城縣西境山勢南拱
內谷溫和隆冬甚寒冰雪少積故曰抱陽山有石
洞七十二處大者可容二三百人小者亦容數十
人中有石床石井石門石壁皆若天造山上聖教
寺中有龍潭

松山○名勝志松山在滿城縣北山多松樹風雨撼
之每每作笙簧聲

玉山○名勝志玉山在滿城縣北七里山多白石如
玉所謂燕石次王者也山下有店曰玉山店南有
片石大方于席橫閣山嘴石中央有小白每旱掀
石淨春即雨

黑山○名勝志黑山在安肅縣厥位面陰土壤深黑
魏黑山賊張燕據此山聚衆作亂

釜山○名勝志釜山在安肅縣西其形似之○三皇
紀炎帝朝諸侯合符于釜山即此

葛洪山○廣輿記葛洪山在唐縣中崑有宮曰上清
頗勝洪嘗修道于此

大茂山○廣輿記大茂山在唐縣太史公曰北岳之名有五其五曰太乙宮或云即此山也

伊祈山○寰宇記伊祈山在完縣之西堯母所居○史記正義伊祈氏堯姓也

馬耳山○寰宇記馬耳山在完縣城西北兩峰插天形若馬耳其中有桃花洞泉曰桃花泉

無影山○名勝志無影山在蠡縣舊高陽城外相傳其山日射無影今僅存微阜○一在唐縣南山伏地中微露石頂故名

龍跡山○龍跡山在易州城西南三十里石上有仙人及龍跡西麓谷有一坑大如車輪中有四穴春則風出東穴夏出南穴秋出西冬出北有僧法猛嘗入其東穴見石器石人欲窮諸穴忽聞有人聲云其餘三穴俱如東穴不宜入猛乃止

燕王山○名勝志燕王山在易州西一百餘里其色黑白斑駁其形如牛又名白馬駁牛之山唐天寶二年勅改爲燕丹山

河間府

建成山○廣輿記建成山在獻縣漢封曹參爲建成侯以此名

中山○廣輿記中山在青縣舊有瀑布數十丈聲如鶴唳猿啼

真定府

劍山○寰宇記劍山在井陘縣東秀削如劍

蒼巖山○廣輿記蒼巖山在井陘縣危峰疊翠高出雲表中有石泉隋妙暘公主久疾浴此泉遂愈因

建福慶寺為修行之所

射梁山○名勝志射梁山在井陘縣南三十里相傳

秦將王翦伐趙立射的于此

鸞臺山○一統志鸞臺山在井陘縣南十里相傳隋

文帝邀其女妙陽公主駐蹕于此

抱犢山○郡縣志抱犢山在獲鹿縣本名草蔽山韓

信伐趙使人持赤幟從間道登蔽山而望即此後

魏葛榮之亂百姓抱犢而上始改今名山陽有交

龍洞內石碁盤二如龍交抱之狀又東南嶺有艸

名玉照夏發枝冬生花高五六尺服方寸七日能

不飢

西屏山○廣輿記西屏山在獲鹿縣峰巒橫亘宛若

列屏每雪霽望之如冰封玉削一郡奇景也

房山○隋圖經房山在平山縣山上有玉峰祠甚靈

俗呼為王母山。後漢章帝元和三年幸趙祠房山。即此也。前燕慕容皝時房山王母祠前大樹自拔。根下得玉圭。辟八十三顆。光色精奇。皝以為神岳之命。遣尚書段勤以太牢祭之。每祀有一虎往來祠側。性甚狎而不傷物。

嘉山○名勝志嘉山在定州西四十里。唐郭子儀敗賊將史思明于此。後人因名嘉。○又曲陽縣亦有嘉山。石磴岩巖。人跡罕到。世傳五代末孟良避兵之所。石磴井臼俱存。○元蔚昭福樵于此山。見二翁奕碁。從旁觀之。良久斧柯脫落。回家。人民井里似非故矣。今名棋盤村。

香巖閣山○一統志香巖閣山在曲陽縣北六十里。絕壁千尋。奇峰萬狀。古碑碣甚多。唐詩人賈島隱于此。

恒山○寰宇記恒山在曲陽縣。舊傳一峰自渾源州恒山飛來。遂以名此。記稱山有太玄泉。神艸十九種。服之成仙。

箕山○廣韻箕山在行唐縣西北。其峰若箕形。古許由隱此。上有許由墓。弃瓢岩。洗耳溪。巢父答問碑。又河南平陽二府皆有箕山。山上亦有許由墓。一

云在山西平陸縣東北九十里。堯時許由隱此

玉女山○名勝志玉女山在行唐縣北三十里。山下

為玉女塘。嘗有蒲氏女嫁其夫樊。年少而寡。誓不

二適。有寇逼而污之。氏乃投崖死焉。○晉太康記

行唐縣北二十里。有夫人城。即玉女神所築也。

柏山○郡縣志柏山在行唐縣西五里。上有古柏。大

數十圍。樹上鍊環。相傳竇建德緣以繫馬者。

毘山○名勝志毘山在行唐縣西北四十里。峰巒環

列。人跡罕經。相傳云是毘盧佛化身之所。上有禪

刹

空同山○郡志空同山在冀州。北戴斗極廣成子所

隱。黃帝問道之所。

釣盤山○名勝志釣盤山在臨城縣東南五里。相傳

陳餘兵敗。問其地。曰釣盤山。餘曰魚入釣盤。我其

亡矣。果及于難。

太行山○一統志太行山在臨城縣西。層巒疊嶂。峻

桀難踰。為畿輔之重鎮。云○蘇文忠集有臨城道

中作詩序云。予初赴中山。連日風埃未嘗了了見

太行也。今將適嶺。表頗以是為恨。過臨城內丘。天

氣忽清徹。西望太行。艸木可數。岡巒北走。崖谷秀

僕忽悟歎曰。吾南遷其速返乎。退之衡山之祥也。

書以付逸使志之。詩云。逐客何曾著眼看。太行千

里送征鞍。未應愚谷能淹柳。可獨衡山解識韓。

贊皇山○輿地志贊皇山在贊皇縣東南。縣以山得

名。穆天子傳癸丑至房子。登贊皇山是也。上有穆

王廟及碑。每遇灾旱。公私祈禱焉。又有孔子嶺。岩

室寬廣。其下石相距狀若楹柱。時人謂二梁九柱

之室。室內石人。像類執書卷。故名孔子嶺。

壇山○名勝志壇山在贊皇縣東北十五里。周穆王

駐軍于此。古篆吉日維戍四字。原在崖壁上。宋權

郡事李中祐闢石括木。移置廳事右壁。自為記。

五馬山○廣輿記五馬山在贊皇縣。上有五石馬。宋

建炎初。防禦使馬擴得徽宗子信王榛。于山間奉

以摠制諸砦。即此。

順德府

石門山○寰宇記石門山在邢臺縣。石季龍進據石

門。即此。

湯山○廣輿記湯山在沙河縣。石室幽勝。下有湯泉

可療疾。

于言山○廣輿記于言山在唐山縣。宿詩出宿于于

飲餞于言。卽此

堯山○廣輿記堯山在唐山縣。堯始封于此。出五色文石。

逢鵲山○名勝志逢鵲山在唐山縣西南。扁鵲將虢太子採藥于此。其下有鵲王廟。

青山○名勝志青山在內丘縣西二十里。界于邢臺本名黑山。列仙傳獺子。鄴人。常在黑山。會牽一

黃獺子。來過鄴城。酤酒陽都。女見悅之。遂留相奉。乃隨獺子去。俱入山焉。都女生而連眉。卽魏都賦

獺妃連眉者也。周太宗時避諱。因改黑山爲青山。隋開皇于此置青山縣。旋廢。

廣平府

邯山○寰宇記邯山在府城西。今名聰明山。宋陳薦碑記云。此山蓋紫山一峯耳。

紫山○廣輿記紫山在邯鄲縣。時有紫氣覆峰頂。故名。趙封趙奢爲馬服君。奢嘗葬此。又名馬服山。

大名府

沙麓山○一統志沙麓山在府城東。漢書王翁孺徙魏郡委粟里。元城建公曰。昔春秋沙麓崩。晉史

卜之曰。後六百四十五年。當有聖母出。翁孺徙居

正値其地。日月當之。後翁孺生禁。禁生女政君。卽元后也。平帝幼弱。元后果臨朝。稱制焉。

秋山○城塚記秋山。在清豐縣。帝嘗葬此山之陰。

大伾山○廣輿記大伾山。在濬縣。峯巒秀拔。禹導河至大伾。卽此。一名東黎山。亦名青壇山。

浮丘山○寰宇記浮丘山。在濬縣。峰列三層。宋濬州故城。在山之西。天聖初。忽陷爲湖。移城此山之半。紫金山○名勝記紫金山。在濬縣。山無餘土。翠石稜峻可愛。相傳玉女修真于此。上有仙跡。

白馬山○一統志白馬山。在滑縣。昔有白馬羣行山

上。悲鳴則河決。

善化山○善化山。在濬縣西北三十五里。去內黃縣西南六十里。山有三峰如三峙。南北連跨巨岡。左右溪澗。不翊百數。西南峰近。西有黑龍潭。及龍王祠。又有仰泉如盆者七十。春夏水常不減。山產紫斑石。山出雲爲樓觀亭臺。及舟車旗鼓人馬之狀。幻態百出。故名善化。或曰善化者卽其氣也。上下穴泉七十有二。又名柱人山。相傳紂殺比干於此。故名山。

保安州

磨筭山○一統志磨筭山在州城西北。趙襄子姊磨
筭自殺。因以名山。唐太宗北伐。至此聞鷄鳴。改名
鷄鳴山

喬山○一統志喬山在州城西南。上有黃帝祠○山
海經大荒內有軒轅臺。射者不敢西向。畏軒轅故
也

涿鹿山○一統志涿鹿山在州城西南。黃帝破蚩尤
于此

保寧山○名勝志保寧山在保安州城西北六十里。
洞石穹窿。有石如仰盂。泉出其中。僅一斗許。羣飲

不竭。按此舊名白帖山

應天府 以下南直隸

鍾山○徐爰釋問畧曰建康北十餘里有鍾山。舊名

金山楚威王埋金于此故曰金山○漢末金陵尉蔣子文討賊

戰亡。靈發于山。因立將侯祠。故世號蔣山○山謙

之丹陽記京師南北並有連嶺。而蔣山獨隆。嶮峻

異。其形象龍。實作揚州之鎮。孫權葬山南。因山為

名。號曰蔣陵。一曰孫權祖諱。因改蔣山○芥隱筆

記鍾山本少林木。宋時使諸州刺史罷歸者。栽松

三千株。下至郡守。各有差焉。山之最高峰有五願

樹。樹柞木也。元嘉中。百姓祈禱。率有驗。鍾山最秀者。屏風嶺。巧石青林。幽邃如畫。在明慶寺前。山之東。有八功德水。在悟真庵。又寶公塔西二里。有洗鉢池。與國寺有道光泉。宋熙泉。近宋熙寺之側。寺東山巔。有定心石。下臨峭壁。四百餘步。有白蓮庵。又北高峰絕頂。有一人泉。僅容一勺。挹之不竭。皆山之勝處。○李詩。鍾山抱金陵。霸氣管騰發。天開帝王居。海色照宮闕。羣峰如逐鹿。奔走相馳突。○庾闡云。元皇帝未渡江之年。望氣者云。蔣山上有紫雲。時時晨見。

牛首山 ○牛首山。據金陵城。初名牛頭。以雙峰

並峙。若牛角。然佛書所。江表牛頭是也。又名天

闕山。三里抵山舍。西上。達弘覺寺。經修廊東

行。緣石登觀音閣。憑闕。不見浮圖之尖。再上

有舍身臺。及辟支佛足跡。下至兜率。崑空洞上。突

出如屋。久之。至文殊洞。既而登山之背。有昭明飲

馬池。徑可丈餘。冬夏不涸。下而西。至辟支洞。廣差

勝。文殊石浮圖立其前。辟支舍利所藏處也。五里

至獻花崑石。益奇麗。中虛深可十步。儼若堂宇。相

傳。唐高僧。懶融嘗居其中。有百鳥獻花之異。崑因

以名○晉書元帝渡江草創欲立石闕于宮門王
 導隨駕出宣陽門遙指牛頭山南峰曰此天闕也
 中宗從之○牛首山遠望雙峰插天而中窪如
 形家所云誥軸形而左峰稍昂王茂弘謂之天闕
 是也入門右磴約百餘級名白雲梯有辟支佛塔
 及捨身巖至巔里許西望長江隱隱如練東則俯
 視方山其眺鍾山明滅雲氣間
 鷄鳴山○沿革表鷄鳴山在府治東北碧舟山之右
 舊名鷄籠山雷次宗開館于此齊高宗嘗就八宗
 受左氏春秋

幕府山○宮苑記幕府山在府西俗名石灰山

帝初渡江丞相王導建幕府其上有達磨洞淝江
 葦及梁武帝石床絕頂有虎跑泉

方山○廣輿記方山在府東南一名天印始皇時術
 者言金陵有天子氣乃遣朱衣三千鑿方山疏淮
 水以斷地脉

東山○郡圖攷東山在府東南一名土山謝安舊隱
 會稽東山築此擬之每携從子玄對奕

雁門山○丹陽記雁門山在府東南山勢連亘類北
 地雁門故名上有溫泉可治冷疾

攝山○廣輿記攝山在府東北產攝生艸上有千佛嶺棲霞寺卽明僧紹捨宅

覆舟山○名勝志覆舟山在江寧縣北以形似得名○陶季直京記覆舟山周迴二十里有林木水苑宋元嘉中改名真武山以山臨玄武湖也○沈約登覆舟山詩南瞻儲胥館北眺昆明池蓋玄武湖亦稱昆明池也

鳳臺山○郡國志鳳臺山在應天府治北一里宋元嘉中有三異鳥迴翔此山文采五色音聲諧和衆鳥從之集王頴園移時乃去奏起臺山上名鳳凰

臺李白有鳳凰臺詩

白都山○神仙傳白都山在江寧縣城西南週迴五百步西臨大江漢末白仲都居之白日升天山下有白都湖

茅山○九域志茅山在句容縣古名岡山○茅山記山本無名因茅君而名昔東海青童乘獨鸞飛輪車至此轍迹見在東山頂上○南徐州記茅山形如巳字亦名巳山山內有靈府洞室七塗九原交通四方外有五穴南二穴東西北各一所謂金陵地肺也○茅君內傳西漢茅盈咸陽人脩道隱句

曲山盈二第。固爲執金吾。袁爲五官大夫。西河太守。聞兄昇仙。遂皆棄官。渡江尋求。遇兄于東山。傳以妙道。並得仙去。盈位東岳上卿。司命真君。固位句曲真人。定錄右禁郎。衷位三官保命司。各治三峰。○道書稱爲第一福地。金壇華陽第八洞天。舊傳與蜀岷峨相首尾。蔣山其盡脉云。○宋實錄大茅有繡衣亭。昔三天使者。衣繡衣。執金冊。以詔大茅君處。山色如玉。名疊玉峯。真宗遣左璫祈嗣于此。刻石元符宮。有云左璫禱次。遇異人。言王真人已降生宋朝矣。問王何人。答古燧人氏也。而章懿

后亦夢羽衣數百。從一仙官來托生。及就館宮中。火光燭天。○真誥玄帝命東海神埋銅鼎于大茅。有磐石鎮之。深八尺。又命司命真君埋玉門丹砂六十斤。以鎮中茅。亦有磐石鎮之。深二丈。其山左右。泉流下皆小赤色。飲之。延年益壽。秦始皇三十七年。遊會稽還。于此山埋白璧一雙。深七尺。李斯刻篆壁文。始皇聖德。平章山河。巡狩蒼洲。勒石素壁。○燕洞山有大石盆。水無耗溢。所稱丹砂泓也。中茅前一嶺。多古金寶。名積金峯。梁陶弘景所居。○小茅有五雲峯。昔茅君以三月十八。駕五色雲。

八景輿。延佇峯頭逾時乃去。○華陽洞。在茅山側。三茅二許俱得道于此。金龍玉簡多投其中。華陽玉柱洞中懸石乳其大如椽。○茅山志三峯之外。一有華嚴候仙。霧豹。碧玉。聚真諸岩。華陽玉柱之外。有羅姑。天窻。碧岩。女仙。燕洞。黃龍。黑虎。夫子。金井。○豐都張果良長諸洞○又云茅山天聖觀龍池。陶弘景畜二龍其中。如蜥蜴五色。宋真宗勅中使取以進。至中途。一龍飛去其一尋送歸池。有御製觀龍歌刻于石。

雷平山○名勝志雷平山在句容縣。有田公泉飲之能除三尸。○南史陶弘景既挂冠卜築勾曲自号華陽隱居梁武從其志每有大事就而咨訪人謂之山中宰相卒謚貞白先生。葬于雷平山。昭明太子為之誌。

三王山○說苑三王山在溧陽縣。楚王與眉間尺併一客三首葬于一山。名三王山。其頂有石擊之有聲。眉間尺者楚良冶干將子也。亦名三首山。絳巖山○丹陽記絳巖山在句容縣。舊名赤山。丹陽之義取此。唐改今名。

石屋山○廣輿記石屋山在溧陽。吳王使歐冶子鑄

清石類書 卷十六
三
劍處

伍牙山○名勝志伍牙山在溧陽縣昔子胥伐楚還吳經此建牙旗山上故名○建康志俗傳子胥美齒牙避楚至此恐爲人識以石擊毀其牙神護之不毀因名護牙山

中山○寰宇記中山在溧水縣出白兔世稱爲筆最精宣毫之名本此縣舊屬宣州其山形特峙不與羣峯接又名獨山

東廬山○輿記東廬山在溧水縣秦淮發源處嚴光嘗結廬于此

三鶴山○神仙傳三鶴山在溧水縣有潘氏兄弟三人學仙其上後成道化爲三白鶴飛去

芝山○郡圖攷芝山在溧水縣山上有李子洞洞有沸泉相去三百步有燕洞洞中有石燕遇雨則飛晴則還落爲石廣可容數千人

四隕山○寰宇記四隕山在江浦縣烏江項羽旣敗垓下東走所從惟二十八騎漢兵追者數千羽乃引騎因四隕山爲圓陳石上有馬跡數處尚存

定山○一統志定山在江浦縣浦口城隅上有獅子峰下有達磨宴坐崑及塔二處○輿地勝記六合

山。即定山也。舊名六峰。曰寒山。曰獅子。曰雙鷄。曰芙蓉。曰高妙。曰石人。宋劉昌有詠六峰詩。即此山。有三泉。曰虎跑。曰真珠。曰白鼉也。定山寺。山門之右。有卓錫泉。舊傳梁初祖達磨宴坐石巖。思西城水。以錫杖卓石。遂得泉。

龍洞山○景定志龍洞山。與東華定山。一帶起伏相連。洞內深窈。泉流不竭。有小蛇青質而赤章。世傳為龍。歲旱取以禱雨。

瓜步山○輿地志瓜步山。在六合縣。東臨大江。宋元嘉中。元魏太武率師登此山。隔江望秣陵。纜數十

里。宋人震恐遣使求和。齊因築城山側。名瓜步城。秀山○名勝志秀山。在高淳縣。相傳昔有神仙過此。以鞭畫路。形如之玄。今其跡尚存。山下松栢。旋伐旋茂。

徽州府

問政山○一統志問政山。在府城東隅。唐有于方外者。弃官從太白山道士學長生術。時第德晦刺歙州。方外訪之。德晦為築室于此。因號問政。產大筭。黃山○一統志黃山。在府城西。舊名黟山。上有峰三十二。溪二十四。洞十八。黃帝嘗與容成子浮丘公

煉丹于此。趙東山曰：黃山，隕然居中，委和四表。有坤道焉，故曰黃山。○寰宇記：登其巔，則匡廬、長江，隱隱在望。兩浙、歙、池、饒、江等山，皆其支脉。

靈山 ○文獻通考：靈山在歙縣。山有圓石，高數丈，如

車蓋。天將雨，即聞鼓角聲。○新安記：靈村有山，生

香艸，名靈香及黃精木。上有靈壇，道士祈請，不焚

香，自然芬馥，獵人踐之，終日不一獲。

白岳山 ○一統志：白岳山在休寧縣。一名齊雲岩。上

有珠簾泉，香鑪峰，皆靈境也。昔人目此為小武當。

松蘿山 ○名勝志：松蘿山在休寧縣。高百六十仞，周十

五里。山半石壁，縣空松蘿交映，故名。山產茶，為海

內所珍。

龍尾山 ○一統志：龍尾山在婺源縣。西連武溪，其石

瑩潤，可作硯。

主簿山 ○名勝志：主簿山在祁門縣。昔有黟縣簿，巡

鄉到此，愛其幽奇，遂解綬，隱山中，終身不返。

戢兵山 ○名勝志：戢兵山在黟縣。舊名石鼓山。○邑

圖云：有石如鼓，如人如驢。俗傳鼓鳴則驢鳴，人哭

而縣官不利。後鑿破，不復鳴。

黃堆山 ○名勝志：黃堆山在黟縣。上有西峯古寺，相

傳寺有金鐘。朝旨取入內昇至棧閣。忽墜于潭。兩石交合。遂不得出。名金鐘潭。按棧閣。即縣東南二十里石門山也。

三姑山○寰宇記三姑山在黟縣。一名吉陽山。有三峰。故名三姑。吉陽之水出焉。○新安記天將雨。此山先有鼓角之音。○輿地志三姑磨石。亦三年則。楚火自焚。非期妄焚。天即雨。

石照山○一統志石照山在績谿縣。有石高三丈許。光可鑒物。

大鄣山○一統志大鄣山在績谿縣。高峻連空。郭璞云。三天子都在焉。秦立鄣郡。取此。

寧國府

陵陽山○一統志陵陽山在府城內。層巒峭壁。郡之鎮也。○名勝志山有三峰。第一峰為登嶂樓。第二峰為郡譙樓。第三峰為景德寺。

響山○名勝志響山在宣城縣。當鰲峰之前。兩崖對峙。下瞰響潭。潭上有釣臺。唐刺史路應嘗跨潭為梁。建兩亭于崖。以營州兵。

土山○名勝志土山在宣城縣。一名玉山。宋李含章隱居其下。好吹鐵笛。每遇良宵。輒快作數弄。

麻姑山○名勝志麻姑山在宣城縣昔麻姑仙修道于此。巖舉有丹竈存。

行廊山○名勝志行廊山在宣城縣其南面兩峰對峙環抱若行廊然。上有巨人跡白雲池梁高僧杯渡道場。今為說法院。

華陽山○名勝志華陽山在宣城縣高數百仞連跨宣涇寧旌四邑之境。南密壠嶺盤嶺西金牌嶺二嶺間一徑不容方軌。郡南一扼塞也。盤嶺之麓有洞深廣可容百餘人。內有獅象諸石極肖。

籍山○名勝志籍山在南陵縣城內坡陀聯絡為縣之鎮。

柏山○名勝志柏山在南陵縣下白龜穴二。前有巨石如砥。世傳穴中白龜履雪至宣城值桓彝方築城。乃肖龜形為之。後遇月夜龜紋隱隱可辨。

射的山○寰宇記射的山在南陵縣。山上有玉璞。在石壁內。南面遙見白光處有謀琢者。上山輒遇風雨。今遠望之頗似射侯。因名。○畿志謂在朗陵山南。居人每以山色占歲。

鵝嶺山○名勝志鵝嶺山在南陵縣。昔傳金鵝所止之處。

朗陵山○一統志朗陵山在南陵縣唐朗陵公隱此

辟穀

琴高山○名勝志琴高山在涇縣幙山之北琴高漢

處士也。有隱雨岩。是其控鯉上升之所。岩下有洞。

洞旁有釣臺。臺下水。即琴溪也。每歲上巳前後數

日。出小魚。相傳為處士藥楨魚。

石鼓山○名勝志石鼓山在涇縣○九域志謂有石

如鼓。天將雨即鳴○寰宇記謂有飛泉迸湍聲如

鼓也○王象之云山有漢馮唐故宅。唐常鳴鼓宅

中。以集賓客。或云陳後主擊鼓號召師徒于此。

朱砂山○名勝志朱砂山在涇縣石竅中紅色發見

其大如月其赤如日故名

水西山○一統志水西山在涇縣唐宣宗微時遊此。

有詩長安若問江南事。報道風光在水西。風光。即

宣宗小字也

文脊山○名勝志文脊山在寧國縣高山西北○寰

宇記一名曷山○晉何法盛中興書有瞿劭先生。

不知姓名。太和末居是山。山以瞿劭坐臥其上。因

為號。桓溫嘗造之。先生披鹿裘坐石室。神色無忤。

溫及僚佐數十人。皆莫測。令伏滔為之銘贊○名

山記文脊山高數千仞。周廣二百餘里。山門有六洞。其名曰紫雲。多陽。朝陽。明心。漣漪。碧雲。梅聖俞與張獻民同遊。留題石刻尚存。

鴉山○名勝志鴉山在寧國縣文脊山北。產茶。克貢。

茶經味與蘄州同。梅詢有茶煮鴉山雪滿甌之句。

旗鼓山○名勝志旗鼓山在寧國縣。出西濤之左者為旗。右者為鼓。于以拱衛縣城。

鳧山○名勝志鳧山在旌德縣。上有巨人跡。馬蹄石。搗藥臼。管竇令君有二女。化為青鳧。隨父仙去。因

名鳧山

石柱山○一統志石柱山在旌德縣。程靈洗立幟之所。

黃山○名勝志黃山在太平縣南。即歙黃山之一隅也。按黃山有三十六峰。惟天都。疊嶂。仙人。翠微。望

仙。九龍。聖泉。芙蓉。八峰屬當縣。餘悉入徽境。○古

仙傳黃帝與容成子遊此山。遇浮丘公授以還丹。一日見珠函玉壺自空而下。啓之中有霞衣寶冠。珠履瓊漿。甘露帝乃受而服之。遂從望仙峰上昇。

池州府

齊山○一統志齊山在府城南。山有十餘峰。勢皆齊。

峙故名○周必大記云唐刺史徐映所嘗遊也。山上崑洞二十有二。亭臺二十餘。其中空崑靈竇響石飛泉。不可勝記。

白面山○名勝志白面山在貴池縣。雪崖拱北。如傳粉然。

姥山○郡國志姥山在貴池縣。姥者謂為鸞鄉羣仙之根也。或曰山勢如舞。又名舞山。

水車嶺○名勝志水車嶺在貴池縣。陡峻臨淵。奔流衝激。恒若桔槔之聲。

九華山○十統志九華山在青陽縣。舊名九子山。李白謂九峰似蓮花。乃更今名。○劉夢得嘗愛終南

太華。以謂此外無奇。愛女几荆山。以為此外無秀。及見九華。深悔前言之失。○顧野王志九子山。千

仞。僻立周迴。二百里。高一千丈。出碧鷄。五釵松。案山志。碧鷄雌雄相逐。性不肯羣。形采如鴉。翠膊碧

臆。鳴聲甚清。每歲翼二雛。羽翮成。則舊者飛去。五釵松。每枝五花。五股。其實可食。文理綜縷。如羅縠

衲子。金地藏自西域來。携種。惟埜寺前有之。其尤異者。每一株枯。則旁透一小株。

杏山○郡縣志杏山在銅陵縣。昔傳葛仙翁嘗于此。

種杏。下有溪落英飛堰上。名花堰。

銅官山○寰宇記銅官山在銅陵縣。又名利國山。山之源泉。冬夏不竭。可以浸鍊煮銅。即唐置銅官冶處。宋爲利國監。山舊產銅。以供梅根監。兼出綠礬。礦采掘罷民○太康地志奪根冶出空青其色特妙于廣川

五松山○輿地紀勝五松山在銅陵縣南。銅官西南。舊有松二本五枝蒼鱗老幹翠色參天○五松山前湖田之下有山首尾皆生缺其形如船古志相傳晉靈祐王乘缺船過山左人有見之遂溺于水。

露舳艫浮水面其質若缺有官修山廟工鑿缺船入爐鎔之作釘

鵲頭山○名勝志鵲頭山在銅陵高聳臨江宛如鵲頭與西岬鵲尾相對六朝時爲雄據○宋書劉胡率輕舸繇鵲頭內攻錢溪○梁書王僧辨發鵲頭中江風浪○宋繫年錄紹興二年命沿江岬置烽火臺鵲頭山其一也

石耳山○一統志石耳山在銅陵之西雙峰秀拔名真人峰有一石高丈餘其上平坦可十數武有巨人足跡鳥獸污其上即雨爲滌之

灌碑類書 卷十六
葉山○郡國志葉山在銅陵有葉公廟唐真人葉靜
修真其上靜字法善以異術事玄宗多驗

城山○郡邑攷城山在銅陵四圍石壁峭拔惟西南
一逕可通如城門山巔平坦容數十畝名曰寨塘
中有一井遇陰晦則雲氣湧出可以避兵其地有
城八所相去二里不相聯屬相傳有神號胡王
一夕壘土築就其址猶存

香口山○名勝志香口山在東流縣性真和尚居之
真中年弃室出家爲顛禪老而通慧言吉凶治邪
崇多驗常于百丈崖驅兕杏溪弭虎患其婦居斗

坑祈雨亦響應至今山民祠之

馬當山○輿地紀勝馬當山在東流橫枕大江中多
蛟蜃之怪古今稱爲至險舟人煎炙過之必遭洶
涌急以一物投下久而自息開元中主昌齡經此
先時市一量艸履併酒脯紙馬之類命舟人上山
致祭其口號云青騶一匹昆侖牽奉上大王不取
錢直爲狂風波裏驟莫怪昌齡不下船祭畢而過
當市草履時兼市錯刀子一副貯履內忘取出至
前程覓刀乃知之忽有赤鯉長三尺躍入舟中喜
而烹之錯刀宛然

太平府

白紵山○郡志白紵山在府城東。舊名楚山。桓溫携妓登此。奏白紵歌。因改今名。

黃山○神仙傳黃山在府城西北。世傳浮丘翁牧鶴于此。又名浮丘山。上有劉宋離宮。

龍山○圖經龍山在府城南。相傳即孟嘉九日落帽處。今考在江陵。

采石山○郡國志采石山在府城北。李白嘗乘月與崔宗之。自采石揚帆抵金陵。著宮錦袍。放歌豪飲。

○江源記商旅于牛渚北磯。取石至都。輸造窰堵。

因名采石

牛渚山○郡圖攷牛渚山在府城北。下有磯曰牛渚。一名然犀浦。即溫嶠焚犀處。

青山○一統志青山在府城東南。謝朓嘗築室山下。又名謝公山。

慈姥山○山在府城西北。按地志其山產竹。堪為簫管。又名鼓吹山。

靈墟山○一統志靈墟山在府城東北。即丁令威修道之所。

銅山○名勝志銅山在當塗縣北。出好銅。古所謂丹

陽銅也

望夫山○望夫山在當塗○郡國志晉人往楚累歲不還其妻登此山望之久乃化爲石○後山詩話望夫石在處有之古今咏者甚多黃叔逢以顧况山頭日日風和雨行人歸來石應語爲第一橫望山○郡志橫望山在當塗即春秋襄三年楚子重化之所至之地其山四望皆橫故名○梁陶弘景營別隱于此山作堂讀書亦名隱士山至今有石門五井丹竈諸景

荆山○名勝志荆山在蕪湖東南麓有大石高七尺下有穴坼爲龜紋相傳古晉有龜穴此而出相對石上有仙崔足迹○九域志即下和得璞之荆山歐陽玄有一箕晴絮收菰菜滿徑天花采玉肪之句

大陽山○寰宇記大陽山在繁昌山麓有龍池旱禱見虺蜴即雨山盡于江脉出江者爲板子磯一名返秦磯

浮丘山○一統志浮丘山在繁昌仙人浮丘翁隱此○名勝志亦名隱玉山有二嶺二龍池其東池龍所潛也

霧山○霧山在繁昌。一名孤圻。亦曰戰鳥山。在蕪湖大江中。晉桓溫城赭圻宿鳥驚啼。溫謂官軍至。一時驚潰。即此。

隱靜山○隱靜山在繁昌。乃梁杯渡道場。普惠寺山。有碧霄峰。泉出其下。有桂月峰。杯渡經行之所。燕坐桂樹下。盤石尚存。當杯渡居山時。每秋夕。自然有磬聲飄至。又有紫氣行道二峰。宿猿崑。噴雲泉。通海洞諸勝。

安慶府

符度山○寰宇記符音同度山在桐城。山頂有三崑

下約容三五十人。天井一所。泉常如震栗。下通深潭。又有金穴。采金者每見大蛇于穴口。嚇之。自後不敢入。

龍眠山○龍眠山在桐城。李公麟歸老于此。因號龍眠居士。

潛山○山在潛山縣。縣以此得名。一名皖伯臺。左慈嘗修煉于此。上有二崑三峰四洞。

皖山○一統志皖山在潛山。一名皖公山。皖伯始封地。

天柱山○天柱山在潛山。道書稱司玄洞天。漢武帝

嘗登封于此。以代南岳。

玉鏡山○寰宇記玉鏡山在潛山。唐貞元二年。從皖山東面。忽然暴裂。皎瑩如玉。行人遠見。如懸鏡然。刺史呂渭奏聞。因改萬歲鄉爲玉鏡鄉。一名玉照多智山○寰宇記多智山在潛山。山高九百八十丈。出茶蠟。以充貢。秋夏時。有毒蛇沙蟲。人不敢登。獸有猿猴。木多松梓。工巧所用。諺謂之多智山。

司空山○一統志司空山在太湖縣。相傳釋氏二祖傳衣鉢與三祖之地。山半有洗馬池。即古司空原。李白嘗避地于此。

靈山○一統志靈山在州城南。泉石甲于一郡。上有文殊巖。普賢臺。羅漢洞。

金鷄山○名勝志金鷄山在州西。山下有洞。每陰晦之夕。輒有火光自洞出。居民多見之。嘗有金鷄往來迴翔于洞中。

石鼓山○石鼓山在州西。山絕頂有石如鼓。下有石如架鼓狀。相傳天每陰雨。石鼓自鳴。

石婦山○郡國志石婦山在州北。衆山環繞。惟此獨高。其巔有石。高二丈。竒長如婦人。藤蘿爲衣。而不蒙面。○志云。舊傳謝氏女。介潔有守。登山化爲石。

今樵者不敢近

朶山○名山志朶山在州西。春時開花如錦繡然。或云唐置朶州取此。山上有金牛及牧童足跡。

蘇州府

虎丘山○輿地記虎丘山在府城西。一名海湧峰。上有劔池。千人石。生公說法臺。吳王闔閭葬此。世傳秦始皇將發其冢。有白虎踞其上。故名○晉司徒王珣及弟子司空王珉之別墅

支硎山○吳地記支硎山在吳縣西。晉支遁道林嘗隱此山○蘇志平石爲硎。山有平石。又因支遁。故

以支硎號焉。山有石室。溫泉。及放崔亭。馬跡石。皆道林盤桓處。南有石門。尤奇特。

天平山○廣輿記天平山在府西。羣峰拱翠。俗呼萬笏朝天。郡之鎮也。有白雲寺。宋參政范魏公奏請賜名。公之先壟在焉○姑蘇志支硎之南五里。最多奇石古蹟。有遠公庵。頭陀岩。龍門。大小石屋。卓壁飛來諸峰。望湖照湖諸石。

華山○圖經山距吳縣西六十里。繇絕嶺而上。山半有池。逾數十丈。因名天池。晉太康中。產千葉蓮華。又名華山。山上有石鼓。石屋。又有龜巢。石秀屏。虎

跑泉。蒼玉洞。宋紹興中。張漢卿嘗居此。號就隱山。玄墓山。○名勝志。吳之山。惟玄墓最僻而亦最奇。面湖險奧。丹崖翠壁。望之若屏。又名鄧尉。法華障其前。銅坑青支。迤邐其左。游龍界其右。岡連嶺屬。詭狀異觀。相傳郁泰玄葬此。故以名山。又萬峰和尚。修乘其下。亦名萬峰。其陽有萬峰塔院。山多美箭。蒼蔚崖巘。間級石而上。得浩公房。湖閣之下。多高松。風起則谷嘯。水湧聲聞數十里。其尤奇則在絕頂。一登則洞庭諸山。悉浮湖面。山之麓有奇石甚詭麗。緣溪至虎山橋。橋亦在亂山中。而六水繞出。其下波聯震澤。映帶不已。

楞伽山。○楞伽山在吳山之東。一名上方山。其北為吳王郊臺。其東北為茶磨嶼。

靈巖山。○郡縣志。靈巖山在平江府。今蘇州又名硯石

山。石可為硯。吳王之別苑在焉。有館娃宮。琴臺。響屨廊。西施洞。頂有池。下瞰太湖。望洞庭西山。滴翠叢碧。如在白銀世界中。○靈巖山即古硯石山。亦名石鼓山。山椒有石鼓。鳴則有兵禍。○續圖經。硯石山頂有三池。一名月池。二曰硯池。三曰浣華池。大旱不涸。蓋吳時所鑿也。其下有石室。俗傳吳王

因范蠡處。又有巖入村。其山出石。可以為硯。硯石之名。蓋繇此也。

穹窿山○續圖經穹窿山在吳縣西○越絕書古赤松子採赤石脂處○吳地記穹窿山東西二嶺相趨名曰銅嶺此山特高峻比陽山尤高其頂方廣百畝半山有泉名法雨下注石堰可以灌田東下有盤石高廣丈許世傳朱買臣讀書臺穹窿寺在焉非有紫藤塢百丈泉海雲庵姚少師隱處

胥山○姑蘇志胥山在太湖口吳王殺子胥邑人立祠于此故名

香山○香山在吳縣與穹窿連屬南近太湖為胥口○吳地記吳王種香于此使美人汎舟于溪以採之相傳採香徑即此

岸萼山○名勝記岸萼山在吳縣金山之東俗稱獅子山一名霍阜山又名岸雄山○水經吳西有岸嶺山山上有土阜曰鈴山左曰索山皆以獅子名山南頂上有巨石二如樓云是獅子兩耳

洞庭山○名勝志洞庭山在府城西峙太湖中一名包山亦名林屋山周迴一百三十里重岡複嶺茂

林平埜。閭巷井舍。不異市井。縹緲峰。乃西洞庭絕頂。爲七十二峰之首。其林屋洞。毛公壇。柳花塢。龍井。諸跡尤爲奇勝。道書第九洞天也。○漢書下有洞穴。潛行水底。無所不通。號爲地脉。○林屋洞天。在包山。深窈幽黑。遊者列炬而入。壁上下皆作金色。有石乳自上滴下。相接至地。瑩如白玉。所謂金庭玉柱是也。中設石床。類爲仙者之外室。稍進有流水阻絕。不知何人。題曰隔凡。字勢飛逸。疑非人間書也。○輿地記。太湖東山。山名洞庭。其山有三穴。東頭北面一穴。不容人。西頭南面一穴。亦然。並

有清泉流出。此穴。人僞僂得入耳。穴裏如一

間堂屋。上高。又餘。但津澗。加滿。四壁石色青白。皆

有柱。如人工。然南嶺。崩處。側肩得入。有潛門二道。

北通琅邪。東武縣。西道長沙。巴陵湖。○廣記。震澤

中洞庭山。南有洞穴。深百餘尺。有漁人毛公。肱者。

誤墮洞中。旁有升降。至一龍宮。下有青泥。至滕公

肱。在洞數日。食青泥。若粳米。旬餘得歸路。出事聞

梁武帝。帝問杰公。公曰。此洞穴有四支。一通洞庭

湖西岸。一通蜀道。青衣浦北岸。一通羅浮兩山間。

大通枯桑島。東穴。蓋東海龍王第七女掌龍。

王珠藏○吳越春秋禹治洪水至牧德之山見神人焉禹再拜請誨神人曰我有靈寶五符以役蛟龍水豹因授禹而誡之曰事畢可秘于靈山禹成功後乃藏之于洞庭包山之穴至吳王闔閭之時有龍威丈人得符獻之吳王以示羣臣皆莫能識乃令賁符以問孔子曰吳王聞居有赤烏銜此書以至王所莫辨其文故令遠問孔子曰昔禹治水于牧德之山遇神人授以靈寶五符後藏于洞庭之包山君王所得毋乃是乎赤烏之事某所未聞○包山下有石屋銀戶方員百里

鴻雁山○名勝志鴻雁山在吳縣白縹緲峰迤東而北狀如鴻雁連翩其西有練瀆吳王開以練兵○王充論衡闔閭嘗試士于五湖之側加刃于肩血流至地即此瀆也山之東有聖姑廟○吳郡志晉琅邪王彪二女姊號聖姑妹號素姑著木屐履水而行折蘆而坐邑人神之沒後立祠唐刺史于燕公發其柩容色如故觸手化爲微塵練瀆之西一里有雉塘聖姑嘗省其兄于此爲雉所驚因而禁絕自是西洞庭遂無雉古稱洞庭無三斑蛇虎雉也侯景之亂始有蛇

橫山○橫山在姑蘇山之東。一名踞湖山。東一支。即吳山也。○續圖經錢忠獻王元璪葬處。山趾有薦福寺。又名薦福山。山有五塢。又名五塢山。

陽山○陽山在長洲縣。一名秦餘杭山。一名萬安山。高八百五十餘丈。逶迤二十里。以其背陰而陽。故名。又名四飛。以四面視之。勢若飛動也。大峰一十五。而箭缺為絕頂。相傳秦始皇較射于此。故其下有射瀆。○吳越春秋夫差避越兵至此。三呼公孫勝而三應處。○箭缺下有文殊寺。寺內石井。大旱不涸。有白龍洞。嶺西有龍母冢。

虞山○名勝志虞山在常熟縣。高一百六十丈。周四十六里。六十六步。為縣之鎮。一名海虞山。上有土埵。礧礧。或疑為古冢。而不可考。南有太公石室。舊傳太公避紂居東海之濱。此縣濱海。或為近之。○越絕書。巫咸所居。又傳虞仲隱居于此。因名山麓。有雪井。維摩菴。太公石室。傍有石洞。西北為拂水岩。崖石陡峻。水奔注如虹。凌風飛濺。最為奇勝。自南而西。有昭真宮。昭明太子讀書臺在焉。又西有三沓石。與石城石門諸峰錯峙。下有石壇。周八十步。

破山○破山在虞山之北六里○宋龔明之云舊有四高僧講經山中一老翁日來聽講又之問所從來答曰吾乃龍也僧因誦揭諦咒龍現本形與神鬪不勝破其山而去故以名之

頂山○頂山在破山之北上有齊女峰相傳齊景公之女葬此白龍池在焉西北有水簾洞兩水合流從石崖下注漫流若簾

福山○在頂山之西北高九十五丈周五里本名覆釜唐天寶六年改爲金鳳後梁乾化三年又改今

名

馬鞍山○三才圖會馬鞍山在崑山縣廣袤三里狀如馬鞍山出玲瓏石梁沙門慧嚮居此上有浮圖其陽有慧聚寺東偏有山神寺西有文筆峯山頂有華藏寺南有桃原洞北有鳳皇石及春風亭翠微峰連雲寨諸勝正統間縣令羅永年植柏千章名郎官柏

寶山○縣志寶山在嘉定縣國初永樂十年詔平江伯陳瑄築此以建烽堠爲海運表識周六百丈高三十餘丈初居民恒見其地有山影云

松江府

機山○廣輿記機山在府城西北。因郡人陸機得名。山下有村曰平原。亦以機為平原內史故也。

鳳皇山○志鳳皇山在府城北。據九峰之首。延頸舒翼。宛若鳳翥。故名。華亭有九峰。為邑之勝。此其一也。

橫雲山○橫雲山在府城西北。一名橫山。或云陸機弟雲。易今名。山頂有白龍洞。潛通澱湖。深不可測。小橫山○寰宇記小橫山在橫雲山之東。繇絕頂至東北。峰巒隱起。壁立數仞。盡赭。俗呼小赤壁。盡壁斬然一罅。如扇。丘試劒石狀。前有石可踞坐。下瞰

小澗。亦九峰奇絕處也。

佘山○三才圖會佘山在府城北。相傳有佘姓者。養道于此。因名。東西二峰。延亘數里。招提蘭若。隱見其中。土宜茶。有泉名洗心。甚清冽。

崑山○一統志山在府之西北。陸氏之先葬此。後生機雲。時人比之昆岡出玉。因以名山。

于山○廣輿記于山在府城西北。吳于將鑄劍于此。又名天馬山。山南有圓智寺。頂有雙魚石。相傳風雨化去。

秦山○郡邑志秦山在府城東南。又名秦望。相傳始

皇登此望海

斡山○三才圖會斡山在府城北。舊以土空竹箭而名。下有駱駝墩。干將試劍石。又有玉竇泉。雨華洞。金山○名勝志金山在松江府之東南海中。距府治九十里。平坡列坐。二千。人其北有寒穴。○樞要周康王東遊。築城南接金山。曰金山城。去城十里許。當潮勢奔猛處。有周公墩。○雲間志華亭襟帶江海。上而齊晉。近而吳越。皆築城壘置戍。此墩蓋古人所築以防海者。或因康王金山城而傳。會以周公墩耳。○吳國備史孫皓嘗病。有神降小黃門曰。金山鹹塘。風激重潮。海水爲害。非人力所能防。吾乃漢之大將軍霍光。可立廟塘側。吾當統部屬以鎮之。皓遂建廟于金山。宋賜額顯忠。每歲神誕日。有魚名黑隘。大者如山。羣引海族來朝。亭午方退。山北之海爲古鹽縣。後淪沒于海。元末潮齧山北岸。下瞰橋井。鑿鑿猶存。有得一古碑曰鸚鵡洲界。我朝設金山衛于此。築城周一十二里。西連乍浦。東接青村。南滙嘴。東北抵吳淞江。控引幾三百里。

常州府

黃山○廣輿記黃山在府城西北。俯瞰大江。即春申君黃歇所封地。

馬跡山○名勝志馬跡山在太湖中。隸武進。山麓周百二十里。與津里相接。山西地名西青。石壁屹立。下有四穴。跡圓各盈尺。深五六寸。水落則見。舊經謂秦皇巡幸。馬跡所踐。○僧文鑒洞庭記漢郁使君爲雍州。歸社沂州。經從此山。龍馬駢跡。留于石面。時人語曰。朝爲雍州官。暮歸栖九里。又詩云。瀛州西望沃州山。山在平湖縹緲間。常說使君千里馬。至今龍跡尚堪攀。

雷山○周處風土記震澤中有大雷山。小雷山。相傳爲舜漁之所。○郡國記南朝多以北方山川郡邑名。境內之地。故以此擬舜之遺跡。

慧山○三才圖會慧山在無錫縣。數峰連綿。雲林頗幽。登之可望太湖。有聽松閣。漪瀾臺。山下有靈池。异花載在方志。多真儒隱客遺業。故迹。一名九龍山。陸羽謂山陽有九隴。若龍偃臥。其泉伏湧。潛洩論者以爲第二泉云。

錫山○廣輿記錫山即慧山東峰也。周秦間產鉛錫。○古銘云。有錫兵。天下爭。無錫寧。天下清。光武以

後不復產錫

君山○名勝志君山在江陰縣突起平陸野俯臨大

江舊名瞰江山以春申君易今名山椒有亭國

朝董宗伯其昌題吞吐江山四字筆法超軼晉唐

夫椒山○夫椒山在無錫縣太湖濱吳夫差敗兵于

此

甄山○廣輿記甄山在江陰梁時山側樵者見一鹿

生一女因收養之及長令爲女道士號鹿娘死葬

于此武帝改曰真山

貪山○郡國志貪山在江陰亦有泉在幽谷中湛潔

靚深飛塵不到食之解鬱名曰解崇泉舊傳梁大

同中有樵夫見金寶于此掘取被壓因名貪泉

白龍山○名勝志白龍山在江陰上有白龍洞舊有

一童子行入此洞秉燭三條并然三指因通于常

熟縣界後因一丐者寢其中遂生石閘斷之今僅

僅可入丈餘耳

青山○郡國志青山在江陰秀銳孤立上有于將鑄

爐九所

荆南山○郡邑記荆南山在宜興縣荆溪之南漢時

陽羨長袁玘常言死當爲神一夕痛飲卒風雨失

其柩。夜聞荆山有數千人噉聲。鄉民往視之。則棺已成冢。俗呼爲銅棺山。

唐貢山○廣輿記唐貢山在空輿。產茶。唐時入貢國山○名勝志國山在空輿。本名離墨山。以鍾離墨得道于此。九岑相連狀如覆斗。又名九斗山。延袤三十六里。高一百二十五仞。孫吳時有大石自立。又有石裂十餘丈成室。孫皓後以爲瑞。遣司徒董朝等封之。改名國山。因立石頌德。石形如鼓。高八尺。圍一丈。篆文繞其上。俗呼國山碑。皓疑山有王氣。埋金甬玉壁銅馬之屬于碣下以鎮之。

穿石山○寰宇記穿石山在空輿。一名蛟山。山有水洞。又名洞山。○道志晉司馬時有大蛟孕子。嵌空成穴。受許陂長流。蓋其山純石。中空如蓋。水常不涸。口甚低隘。或以小舫入遊。稍進。漸高廣。入深。則山巔有竅。日光漏下。谷深泉泌。雖甚夏寒。氣逼人。大坯小坯二山○名山志大坯山小坯山皆在空輿。縣西洮湖中。二山相望。而水環四面。視之若浮。故名。小坯一名白石山。○輿地志長塘湖中有小坯山。水底有石室。水涸則見。

鎮江府

北固山○京口記北固山在潤州今鎮江郡北一里下

臨揚子江○元和郡縣志謂其勢險固故名梁大

同十年武帝嘗幸此山易名北顧山上甘露寺有

缺浮圖十級登觀音殿則長江在目茫無畔岸崖

下有秋月潭潭之右為馬澗其水已涸庭下有缺

鑊二僧云梁武帝植蓮其內以供佛者山之巔為

多景樓把酒倚闌雲影墮江金焦兩山東西對峙

如青螺列銀盤中最為奇觀非下山足有石室深

可丈餘名觀音洞山之半為真武祠鞠場有狼石

蘇文忠公謂寺有石如羊相傳諸葛孔明坐其上

與孫仲謀論曹公兵事今此石絕不類羊而亦不

在寺中鞠場之左有小水渟泓深碧名鳳皇池其

上山石壁立可玩山南有天津泉高廟駐蹕山

中賦詩有甘露生泉天降津之句因以天語名之

京峴山○廣輿記京峴山在府城東秦時術者言其

地有王氣始皇遣赭衣徒三千人鑿京峴為長坑

洩其氣

金山○金山在鎮江郡城西北七里揚子江心山高

一百九十尺廣六百二十步勝槩為天下第一始

名浮玉又名獲符山又名伏牛山唐貞元間有裴

頭陀挂錫于此。建伽藍于水際。獲金數鎰以聞。賜名金山。宋祥符間。名龍遊山。山之頂曰金鼇峰。亦曰妙高峰。東麓水中孤石如蹲。曰鶻峰。東麓之上曰妙空巖。豁慙呀呀開豁。縱廣數丈。訖折而東北。曰日照巖。亦曰朝陽洞。其下水中曰善財石。旁有盤陀石。日照西北曰頭陀巖。又名蟒洞。其西面曰石排山。米元章賦云。浮玉掩露。石籟排落潮。蓋排亦謂之籟也。蘇軾書碧潭萬丈四大字。刻于山。稍南即郭璞墓。水名中泠。林泉深三十餘丈。最當波流險處。水經品為第一。按泠一作零。又作灑。故有

南零。北灑。州志云。江水至金山。分為三泠。是也。○宋佛印元公住持此山。蘇子瞻往來叅叩。為不能酬。四大作禪床。輸却玉帶鎮山。○寺曰龍遊閣。曰毘羅。毘羅之南為妙高臺。上故有楞伽室。宋眉山蘇公嘗書經于此。北曰善財樓。大悲閣。吞海留雲。二亭。據山之巔。登而四望。江波渺然。臺殿皆在其下。令人神爽飛越。亭南石刻妙高臺及玉鑑堂六大字。稍下有塼基。二南北相向。蓋宋曾丞相布所建。燬于火。經觀瀾亭。循石級西下。歲久石多斷裂。俯視江波。如行天上。足甚危慄。岩曰祖師。中肖唐

裴頭陀像。岩之右有洞。深黑不可入。有龍池。阜歲禱之。可致雲雨。左有龍王祠。著祭典。又有江山一覽。烟雨奇觀。二亭尤為奇絕。

焦山○三才圖會焦山在府城東北九里。峙江中。即古之浮玉。漢末河東焦隱士光隱此山。故名。有普濟寺。門榜曰諸山第一峰。徐武功筆也。上山二百步。岩上刻浮玉二大字。乃趙宋人書。又前一石橫出。其刻字曰石屏與浮玉相對。北折有江山壯觀亭。三召洞。洞石豁豁。容可數人。中像隱士光。在漢末嘗三召不起。故洞名焉。閣曰觀音閣。前修篁蔽

立。而金山雄峙。其首尤為妙絕。東折為吸江亭。相傳其址舊為浮圖。洪武燬于火。遂易以亭。又東經焦仙嶺。為大悲亭。即宋善才亭故址。山之最高處也。江波浩渺。極目無際。而雲樹風帆。隱映遐邇。又有自然菴。面其前者。汝山象山。而象山去尤不遠。陸鶴銘在山之足。石已崩裂。墮江。雖水落亦不復見。古謂石有時而泐。信哉。

黃鶴山○志黃鶴山在丹徒。又名鴻鵠山○寰宇記宋武帝微時常遊行竹林寺。憇息于此。見有黃鶴飛舞。因名黃雀山。後改竹林寺為雀林寺。一名戴

公山南史戴顓世居郟中。又徙京口。止黃鶴山。宋文帝每欲見。曰。吾東巡當宴戴公于山下。故名。

招隱山○名勝志招隱山在丹徒。一名獸窟山。為宋戴顓所隱而名。景平元年。顓女捨以曇度為寺。梁昭明太子統亦嘗讀書其中。今昭明石案猶存。寺北有真珠泉。西有鹿跑泉。泉傍有玉華樹。再歲始着花。花鬚如冰絲。上綴金粟。花心類胆瓶。中別抽一莢。出眾鬚上。散為十餘莖。宛如刻玉。世傳神女下遊折花而去。以踐玉峯之會。

兩山○志兩山在丹徒縣馬蹟山西南○搜神記三

國諸葛恪為丹陽君。出獵兩山。忽見小兒。眾莫之識。參佐問之。曰。此在白澤圖云。兩山之間。其精如小兒。名曰係囊。眾皆服其博識。

淮安府

鉢池山○志鉢池山在府城西。世傳王子喬煉丹于此。

鬱洲山○廣輿記鬱洲山在朐山東北海中。一名蒼梧山。或云昔從蒼梧飛來。

朐山○輿地記朐山在海州。有一峯如削。始皇立石其上。為秦東門。

孔望山○志孔望山在海州北○輿地要覽孔子問官于鄒子常登之以望海又名古城山○地理新書以為即古海州故城也。基址猶存。宋時戍守其上。有龍洞浴龍池。及古今題刻

北望山○名勝志北望山在海州。上有嵌石。方平可坐十餘人。前有二石。曰俗云秦皇洗頭盆。山上馬

跡猶在

羽山○志羽山在贛榆縣。翟具五色。出羽山之畎。謂此

夾谷山○夾谷山在贛榆。有祠○左傳定公十年會

齊侯于夾谷山。杜註云為漢贛榆。今邳州之境。按當其時。淮北為齊地。蓋青州云

嶧陽山○下邳記嶧陽山在邳州○禹貢嶧陽孤桐。謂出此山之南。今名距山。以與沂水相距也

過蒲山○志過蒲山在邳州。舊志謂泃口有梁王城。王之女南遊蛤湖觀荷花。于舟中舉一子。乃藏此

山。匝月方還。故名

仙掌山○輿地志仙掌山在睢寧。山上有掌痕。長丈餘。澗丈餘。偶然見之。着意即否

徐州

九里山○郡國志九里山在徐州首起于東綿亘于

西凡九里卽楚漢戰處○玄中記九里山有穴潛

通瑯琊王屋俗呼黃池穴

桓山○桓山在州城東北下卽桓魋石柳也蘇軾嘗

與王鞏登此吹笛痛飲踏月而歸舊名聖女山

鷄鳴山○景定志鷄鳴山在州城東北卽張良散楚

兵處

呂梁山○呂梁山在州城東南

赭土山○赭土山在徐州○禹貢徐州厥貢惟土五

色○漢郊祀志王莽使徐州歲貢五色土卽此山

也志謂之楚王山以山上有楚元王墓○蘇軾送

張師厚詩斷嶺不遮西望眼送君直過楚王山

霧豬山○霧豬山在蕭縣山有泉曰豬泉泉下爲豬

龍所伏旱禱極應○蘇軾次舒堯文山中祈雪詩

云長笑蛇醫一寸腹銜冰吐雹何時足蒼鵝無罪

亦可憐斬頭橫盤不敢哭豈知泉下有猪龍臥枕

雷車踏陰軸

青龍桂籍山○名勝志青龍桂籍山在沛縣高及尋

丈上多亂石有飲馬池舊傳鄼侯牧馬處下有無

兒寺或云蕭何建以祈子祀高禰者

碭山○一統志碭山在碭縣漢高祖微時隱此常有天子氣

揚州府

橫山○廣輿記橫山在儀真縣上有昭明讀書臺

大銅山○志大銅山在儀真相傳為吳王濞鑄銅之

所小銅山在其東麓

鷄留山○鷄留山在儀真舊傳伍子胥既得志欲報

浣紗女而不知其處乃留鷄于山以祀之謂浣紗

女塋此山也

瓜步山○紀勝瓜步山在儀真後魏太武南侵起行

宮其上諸軍同日皆臨江卽此○鮑照瓜步山碣

文瓜步山者亦江中之眇小山徒以因迴為高據

絕作雄而凌清瞰遠擅秀含奇是亦居勢使之然

也卽今瓜步鎮岡勢如瓜臨江峭絕

孤山○吳陵志孤山在泰興南枕大江巍起一峯約

高百仞上有伏虎寺寺產巨竹欲伐竹必祀伏虎

禪師禱雨暘隨應○志云孤山縣之鎮山也舊在

北岸今徙在江中數十里已非與有矣

泰山○泰山在泰州壘土而成高五丈周百二十餘

丈以州名之○閩人陳垓取杜詩西岳雲峯起之

句建起雲樓其上高四丈。俯瞰方洲。遠睇金焦。為淮東巨觀。安定胡先生祠在其上。樓下為小西湖。植桃李芙蓉。彷彿虎林之勝。

羅浮山○廣輿記羅浮山在泰州。數澤中不為洪水所沒。遙望如羅浮。

狼山○圖經狼山在通州江淮之際。有五山連屬。或云山形如狼。或云嘗有白狼踞其上。宋楊鈞改狼為琅。志云高五十三丈。周三百四十六丈。勝槩甲于江北。宇宙之大觀也。○寰宇記靜海縣有狼軍塔。刀刃馬鞍五山。

鳳陽府

鏌邪山○鏌邪山在府城南。晉人鑄劍于此。

荆山○一統志荆山在懷遠城經其上。山西北有玉坑。乃卞和采玉之所。其石白潔異常。○名勝志山

有避雨石。石上有三人影。傍鑄玉佛二字。下有二人臥迹。東有卞和洞。一名抱璞岩。可容十數人。

雲母山○雲母山在臨淮縣。出雲母石。彭祖嘗采食之。

塗山○塗山在懷遠。禹娶塗山。卽此。西南有禹會村。蓋禹會諸侯之地。

鳳陽府志

海嶽類書 卷十一
五
劔山○劔山在定遠舊傳山有寶劔驟雨後或立道
傍夜中時有光見

八公山○八公山在壽州漢淮南王安與賓客八公
修煉于此謝玄陳兵淝水苻堅望見八公山艸木
皆兵秦師遂敗

紫金山○廣輿記紫金山在壽州上有車馬跡謂淮
南王宴客處昔人嘗拾小金牌于此可療疾疑爲
丹砂所化也

舜哥山○寰輿記舜哥山在壽州舊名舜王山俗傳
舜帝躬耕處石上有大人足跡

硤石山○郡國志硤石山在壽州兩岸相對淮水經
其中對岸山上築二城以防津要石上有馬跡十
餘云是淮南昇仙之所即魏將賈逵據以援曹休
者

高祖山○名山志高祖山在霍丘縣亦鄰固水相傳
漢高祖追項羽至固陵屯兵于此

灌山○灌山在霍丘灌水出焉即褚先生所云神龜
出于灌水是也

臺子山○臺子山在盱眙縣○宋書臧質守盱眙以
拒魏師魏造弩臺以射城中後人因以臺名山山

上有義帝祠

東山○東山在盱眙。有石洞二。左曰靈關。右曰劔壁。洞中曲折相通。宛若仙界。所稱南山十景。此居其首。山有北望亭。

龜山○龜山在盱眙。即下龜山也。○岳瀆經云。禹治水三至桐柏。獲淮渦水神。名無支祁。善應對。辨江淮之深淺。源墜之遠近。形猶獼猴。縮鼻高額。青軀白首。金目雪牙。頸伸百尺。力踰九象。搏擊騰蹕。疾奔輕利。倏忽不可久視。禹授之童律。童律不能制。授之烏木田。烏木田不能制。授之瘦辰。瘦辰能制。

之。木魅水靈。山妖石怪。奔號沸繞者。以千數。瘦辰以戟逐去之。遂鎖頸以鉄索。穿鼻以金鈴。鎖于龜山之足。淮乃安流。

第一山○第一山在盱眙。一名南山。石上刻米芾第一山三大字。

都梁山○名山志都梁山在盱眙。隋建都梁于此。上產香艸。

牧羊山○廣輿記牧羊山在盱眙。相傳龍女牧羊于此。柳毅爲之傳書。

離山○離山在宿州。產符離草。爾雅有莞符離。即此。

故秦符離縣。以此名。○史記陳涉傳。初起兵。有葛嬰。朱鷄石。符離人。

磬石山○磬石山。在靈璧縣。石巔給公家之用。民間私採者。則無復聲。其山北距泗水五六十里。當橫流之際。泗水經山下。故禹貢有泗濱浮磬之文。○揮塵錄。宋政和間。起艮岳。并卉奇石。來自東南。不可名狀。靈璧縣貢一巨石。高二十餘尺。周圍稱是。舟載至京師。毀水關而入。千夫舁之不動。或啓上。此神物。宜表異之。裕陵親書慶雲萬態奇峰六字。仍以金帶加其上。頃刻移至苑中。

潼山○廣輿記。潼山。在靈璧。上有南華觀。莊周嘗隱此。

廬州府

浮槎山○浮槎山。在府城東。相傳自海上浮來。有梵僧過而指曰。此耆闍一峰也。梁武帝女修道于此。山頂有泉。極其。歐陽修作記。

四頂山○名勝志。四頂山。在合肥縣。即白狗仙人得道處。魏伯陽煉丹池。猶存。丹成。以白犬試之。犬遂仙去。

王姥山○王姥山。在舒城縣。昔有王姥。修道于此。白

鹿銜花以獻

梅山○梅山在舒城。舊傳梅福隱此。上有梅山洞。

毛公山○毛公山在無爲州。有毛公洞。洞中四壁遍刻毛詩。世傳毛萇讀書于此。或曰後漢毛公即奉檄而喜者。母旣亡。交辟不出。隱居于此。

臥牛山○畿志臥牛山在巢縣。治後形似臥牛。故名。亦傳巢由偕隱處。○輿地志臥牛山後有桀王城。晉地理注曰。桀死于是。未詳。

金庭山○金庭山在巢縣。一名紫薇山。○道書第十八福地。王子喬升仙于此。上有杏花泉。

龍穴山○龍穴山在六安州。上有張龍公祠。記云。張路斯。潁上人。仕唐爲宣城令。生九子。每冬戌出丑。歸。體溼且冷。夫人石昇之。公曰。吾龍也。蓼人鄭祥遠。亦龍也。據吾池。屢與之戰。不勝。明日取決。令吾子射。繫鬣以青絹者。鄭也。絳絹者。吾也。子遂射中。青絹者。鄭衄。怒投合肥西山。死。即今龍穴也。

多雲山○多雲山在英山縣。接羅田界。山有九井。井中出雲。○志云。多雲井有三窟。甚深。俗傳風雷雨也。

霍山○霍山在霍山縣。一名衡山。一名天柱。漢武帝

以南岳阻遠乃移祀岳神于霍又名南岳。上有天池。龍湫。凌霄樹。

復覽山○復覽山在霍山。相傳漢武帝既登封復陟此嶺瞻望。因名山頂有天成石。曰宋人戍守其傍。指封山○指封山在霍山。傳聞武帝既下復覽旋登此山。指顧登封之事故名。

甄家山○甄家山在霍山。元甄氏女幼斷髮。長不嫁。至正間入此山修真得道。立石飛昇。

滁州

瑯琊山○統志瑯琊山在州城南十里。舊經謂晉元

帝將渡江。駐蹕于此。以其形似東海之琅琊山。故名。○廣輿記晉元帝隱此。嘗封琅邪王。山因以名。崑谷深遠。有溪自兩山夾流而下。曰釀泉。

馬鞍山○名勝志馬鞍山在全椒縣。上有巨人足跡。入石寸許。又有柱杖迹。入石二寸。山之北有洞。口廣一尺。深不得底。父老相傳仙人既去。遺馬鞍于此。故名。

和州

陰陵山○陰陵山在州城西北。即項羽迷道處。山多小石。上有刺鎗坑。為項羽遺跡。

歷陽山○輿地記歷陽山在和州。孫吳天璽初歷陽山石文成字○江表傳山有石印。相傳石印發封。太平之兆。孫皓常遣太牢致祭。

鷄籠山○寰宇記鷄籠山在和州。與歷陽山接。有石寬平四丈許。削立山巔。望之如軒蓋。稱勝一州。道書謂為第四十二福地也。初麻湖將陷時。有一老姆提籠以登此山。因化為石。今山有石若鷄籠。故名。

褒禪山○褒禪山在含山縣。與華陽相近。有起雲峰。羅漢洞。龍女泉。白龜泉。褒山寺。寺有浮圖。張于湖寶塔二字。墨跡入石三分。至今異之。

濡須山○一統志濡須山在含山。與無為州七寶山對峙。中有石梁。鑿石通流。山水險阻。乃控扼之地。吳據其北。築塢以拒魏。魏據其南。建關以備吳。蜀號東關。

梅山○梅山在含山。上多梅樹。即曹操指以止渴處。

