

典籍便覽

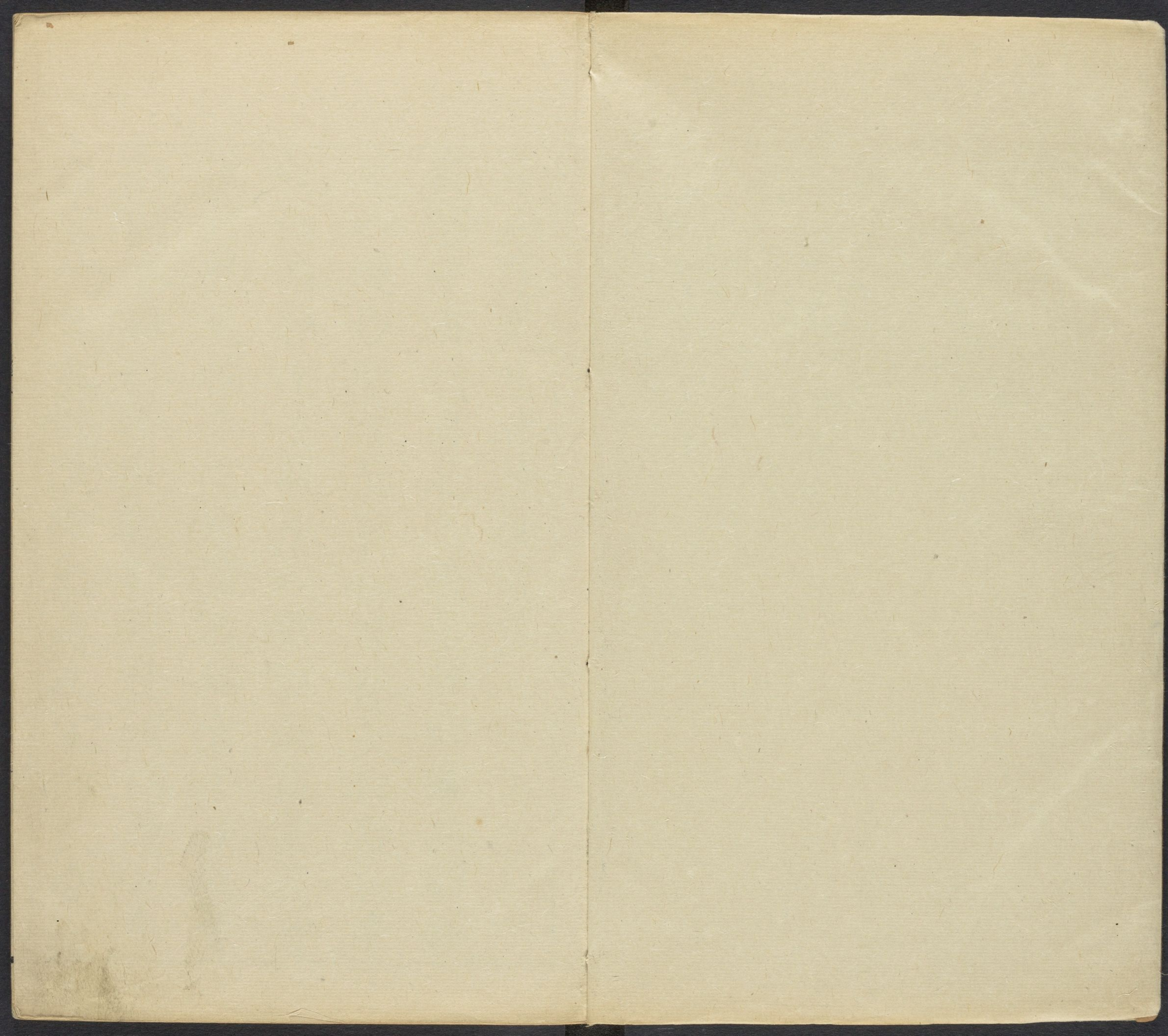
卷之一

T9299 / 4133

THE CHINESE-JAPANESE LIBRARY  
OF THE HARVARD-YENCHING INSTITUTE  
AT HARVARD UNIVERSITY

NOV 1 1959

SBRTS-39-329



貞一范先生典籍便覽序

哈佛大學漢和  
圖書館珍藏印

載籍中有類書之名蓋案牒比事而駢綴  
之以便觀覽耳其最稱者藝文類聚初學  
記傍辭指南悉載唐以前語厥後霞蔚雲  
流汗牛充棟去漢唐益遠稗官小說益繁  
額門未師誇奇鬪艷即殫聰竭明夏乎  
難究哉要之於道腴無與也家伯氏貞一

先生修身養性為學孝友是敦一切世俗  
機智屏黜無所用獨嗜讀書工鉛槧或倦  
則嗜飲陶然自得其於酒之趣書之意味  
渾化胸中人莫窺其際第曰對季世之義  
皇上人叩造物者蹇不敏以手足之感吹  
埤悶響懿行誅哀欲傾耳黃鐘不可得矣  
所遺諸集中有若類書者二種其一為格

言彙編皆大學要領入德之筌蹄居常精  
力盡在此書曩所梓於四明海署者是也  
其一為典籍便覽自成象成形以至逸詞  
魯故或有當於心可為性靈助者隨興錄  
之不必備不必不備歲久盈筭迺次第其  
語成八卷凡三脫彙未卒業即有不諱嗟  
乎夫多識聖人所不遺而易大象以前言

往行歸於畜德則吾儒之所謂多識者固自有在非奇艷之謂也觀伯氏自題曰覽曰便意將以格言為本便覽為末所重在彼所輕在此格言猶之志道據德依仁乎便覽猶之游藝乎然閱其卷中莫非教化鉤玄倫理發藻即斷簡碎義幻紀僻譚抑亦桂林崑山之枝玉也形上形下何精何

鹿麴會而通之安見藝之非道非德非仁哉不敏承父師教習自舞象至勝冠不使間寒暑或休沐必令受詰於伯氏至繼蘭膏夜分不廢習聞習見罔非五常百行緒餘及壯濫筭仕錄諸集必在篋雖西蜀之西東澗之東卷舒萬里用比韋弦蓋不能有之求以似之求其所以為伯氏者存則人

亡則書耳茲充員劑之右丞長至禮竣稍  
暇因檢此數卷補其脫簡并壽之剞劂以  
示吾家子姓使知博洽問學總資之以助  
身心苟舍質而侈文詞人墨客市於道耳  
非吾伯氏意也語曰其根茂者其實遂其  
膏沃者其光燦又曰剪綵為花百工小技  
惟善用類書能辨之遂以梗槩志於編端

告

萬曆紀元歲在癸卯一陽生通奉大夫  
新安范涑原易書於武林薇垣右署  
之素絲齋



門人詹光陞孝父書

古歛黃應潮刻

典籍便覽目錄

凡八卷十部一百五十三篇

一卷

天象部

造化總

天

日

月

星

辰

天河

垣宿度

風

雨

雲

霧

露

雷

電

電

虹

火

煙

雪

霜

陰

霽

月令部

四時總

春

夏

中央

秋

目錄

冬

地勢部

廣輿總古封疆

分野

山

水

石

田

塵

二卷

經世部上

皇王紀

符命

都邑第

古官職

今官制

倫敦總

君臣

父子

夫婦

兄弟

朋友

宗親

科第

聘召

三卷

經世部下

禮樂

祭祀

各神名附

祭具

祭品

制器

舟車

文房

武庫

冠服

旌旗

錢帛

刑獄

盟誓

田獵

征伐

禦夷

四卷

德行部

辨志

道誼

度量

謙慎

知足

陰德

改過

言語部



正辭 奇言 專對 說辨 發語

幻談 嘲謔 罕譬

政事部上

政總 農桑 學校 積貯 救荒

災異 賓客 膳羞膳忌附 茶酒 贈酬

懷訪 薦庇

五卷

政事部下

政林 節義 讒邪 祥瑞 慚負任

寵幸

文學部

講習博物寡學附 經史 文藪 書札 字學

算法 圖畫

六卷

人類部

誕應 異貌醜貌附 常體 姓氏 才名春蠶名附

世美 幼慧 老壽 隱逸

漁樵 牧築 工商 星相 擇營

絕技 絕力 游俠 不羈 佛老

僕役 優伎 歌舞 祝頌 夢兆

別離 憂樂 貧富 怨讐 疾病養生附

凶喪

七卷

物類部上

鳥獸總 羽族 毛族 鱗族 介族

昆蟲

八卷

物類部下

草木總 蔬屬 果屬 草屬 木屬

竹屬 花屬 異植 珍寶 目錄畢

新安貞一隱士范泓本涵父纂輯

弟晞陽居士 涑原易父補註

伯子蕪惟仁

仲子櫟惟弼

從子枓惟魁

榘惟蕃

攄惟守

從孫文鼇冠卿叅訂

通家後學詹光陞孝父校讐

汪高科子德同校

汪高明子極

陳肇文憲先

程之章伯含

程之彥仲英

金應地元符

程懋學行父閱梓

典籍便覽卷之一

新安隱士范泓本涵輯

天象部

天為一大君道也故居篇首

造化總 穹壤

選一 地

渾元

漢書天地之氣渾胡昆反

洪鈞

造化陶萬物也

亭

毒

化育也一謂品其形一謂成其質

堪輿

天道

昉媪覆育

禮天昉覆地媪育

九

垓八埏

漢書九重之地天八際之地

泰元媪神

禮樂志惟一一尊一一蕃釐師古一一天也言天神至尊一一

地也而多福

天動地

吸

五合反動

天閭地垠

甘泉賦一一決兮一一

決亦開也

天曰圓靈

宋謝

大圓

東哲補

地曰柔祇

謝方輿上

六物

歲時日月星辰

四望

日月星辰海郊祀

六合

天地四方

六幕

前禮樂志

七始

天地四時

天

古作堯

穹蒼

詩一言形色

九天

列子中央鈞天東方蒼天東北旻天北方玄天西北幽天西方昊天西南

人之始禮樂志

朱天南方炎九閔漢書九天宇選一之覆天極楚詞南北極

大區天也淮南子縱志碧落地如屋紫冥天之樞紐也青冥皆天上靈也

蔚藍天以青道形行運道猶張弓形如倚蓋祁連鮮于國

提婆西域呼統格落胡元呼撐犁匈奴呼天名又應

急里蒙古呼

日太陽合璧連珠日月如一兩曜選日金波漢書日月出

映水波輪光選日三靈漢書日月星也七曜亦曰七政日月木火土金

羅喉計都四餘星為十一曜魚腦滅麒麟鬪淮南子日月蝕而日

月出入之所山海經猗天山蘇門山日月所出又曰拒奔日之

仙名鬱華又奔月之仙名結璘日出入處出扶桑

一曰泰平日出處泰蒙日入處日出入十六所陽谷咸池扶桑曲阿曾

悲谷女紀淵隅連石悲泉桑野衡陽昆吾鳥吹

虞淵蒙谷一作蒙汜以上出淮南子暗中湧出登岱嶽絕頂

星斗漸稀東望如平地天際已明其下則暗又久之明處有山數峯如

卧牛車蓋狀星斗盡不見其下尚暗初意日自明處出又久之自大

處全無光其下亦尚暗邵氏聞見錄見覓日消詩日白駒天

地之間若一過隙忽然而已皆以翔陽鳥故言翔吠日罕見

馬為譬喻師古注一曰影也誤

日有之怪靈暉靈曜馳暉火精朱明朱光

朱曦炎暉選俱絕炎殊絕朝暾朝晏溫漢書日出清

白晶晶音曉旭選日杲曜唐詩日三竿晏曰已黃綿襖

鶴林玉露負暄即曝騎陽選俱赫曦選俱日眊音迭日

貌日落頽陽日沈彩選俱日蒙茸口色已日眊音迭日

**肝** 古也反 **日晡** 晡時 **反景** 初學記日西落光 **日稷** 長同出 **遲** 孟喜易

**日** 春 **畏日** 夏 **凄日** 秋 **愛日** 冬 **朝陽夕陽** 朝音朝山東曰

西曰一一送日也非旦暮之謂後人以 **倒景** 音影古無影字相如大 **冠三光之首** **為**

曉日為一一日暮為一一傳譌久矣 **七曜之先** 三光日月星 **三足** 日鳥 **九芒** 日彩 **逐有夸父**

注列缺天閃也人在天上下向視日月故景 **論遠近而長聞明帝** 晉

倒在下今人詩乃以落日返照為一一誤 **送有秦皇** 事賦秦始皇巡 **爭小大而難答小兒** 列子孔子東遊見兩小兒

帝少時事 **月窟** 月出處 **金樞** 月入處 **月行九道** **青道** 出黃道東 **赤道**

**月** 陰 **白道** 出黃道西 **黑道** 出黃道北并 **月初為朔** 朔也月

死復蘇 **月終為晦** 晦也火死為 **月半為弦** 四直若 **月滿**

生也 **為望** 日月遙 **魄** **朏** **朏** 選魄月始生魄然也承大

斐月將明貌承小月月生三日謂之朏 **側匿** 初學記月朔而見東方

朏他了反健行疾貌朏女六反縮遲貌 **山河影** 淮南子謂月中有物婆娑

縮懦亦 **月飛光** 選一上軒而 **生靈** 選月 **夜光** 楚辭 **望舒**

遲貌意 **月運** 淮南子 **象除鬼** 元命包蟾除陽也與 **嫦娥** 弄妻小字純 **常**

影 **儀占月** 黃帝使羲和占日一一一一儀娥通故詩每用以叶阿河或

儀占月附會奔月事甚至 **七寶八騫** 月中有一浴池 **出東嶺**

明皇遊月宮事怪誕極矣 **度南樓** 暗一一 **牛喘** 滿奮臣猶吳 **鵲飛** 魏武 **漢東**

淵明詩素 **蚌** **淮南灰** 庾肩吾望月詩圓隨 **謝諲對飲** 諲有時獨醉云對

**闕澤見名** 吳先賢傳澤年十二夢見名 **娥眉** **蟾魄** 成魄

**奠階** 應月而生落 **桂影** **重輪** 漢明帝作太子樂歌 四章二日月一 **三珥** 占月一

喜有 **景星** 德星 瑞星也。又名賢人星。漢陳仲弓事 **德精** 韻府一

**星** 陽為日日分為星 故字從日從星 **青精** 選瑞星也 **天醒** 音精孫氏瑞星 漢陳仲弓事 **三能** 同 **泰階六符**

謂賢人之星聚 **北斗星名** 第一執陰名天樞第二叶詰名天璇第三視金名天

三台也每台二星符六星之符驗也三台為三階上階為天子中階為諸侯公卿大夫下階為士庶人三階平則陰陽和風雨時社稷神祇各獲其宜天下又安是為太平 **五緯** 選五星也 **魁杓** 斗一至四為魁二階不平則反是治道傾 **一星終** 左歲星十二年

夜深則低第六寶開名 **歲星** 木星也所在 **一星終** 左歲星十二年開陽第七招搖名瑤光 **美惡周必復** 左子產云歲星周數 **歲精** 東方朔乃木帝精為歲星下遊人中 **福德** 歲星也

**金精** 初學記太白星一 **啓明** **太白** 詩晨見東方為啓明昏見西方為長庚又名太白

**靈星** 漢高詔祠一 **壽星** 南極老人星又角亢列宿之長亦名 **天根** 爾雅氏也角亢之有 **天駟** 郭璞註爾雅龍為天馬故房四星謂之一一蓋以東方七

根 **天駟** 宿稱蒼龍龍行馴善似于馬世俗訛傳遂謂房星主馬漢儒至以一一 **好風好雨** 洪範箕星一 **星紀** 爾雅牽牛斗者日月為馬祖皆非 **漢津** 爾雅箕斗之間 **天媛** 織女也七者 **始影** 星

傍一小星名婦女于夏至夜候而祭之得好顏色 **瑄朗** 始影南竝肩一星名男子于室星爾雅一一謂之定定正也 **圖書府** 璧 **昴宿** 蕭何昴星精也 **髦頭** 胡作宮室者皆以一一中為正 **圖書府** 星 **昴宿** 星精也 **髦頭** 星

史記作旄 **星街** 漢書畢昴間天街也 **天龜** 辰星次名 **妖星** 彗星也初 **格澤** 音霍鐸星名妖 **蒙公** 同上即攬槍 **徠約** 徠音勺 **提** 學記 **揚眉** 狼奮角 霍方進傳提攝提星揚眉揚芒角也主盜起 **戴星** 早行晚

**祭星** 男女所當祭之星如 **揚眉** 狼奮角 霍方進傳提攝提星揚眉揚芒角也主盜起 **戴星** 早行晚

**揚眉** 狼奮角 霍方進傳提攝提星揚眉揚芒角也主盜起 **戴星** 早行晚

**揚眉** 狼奮角 霍方進傳提攝提星揚眉揚芒角也主盜起 **戴星** 早行晚

**揚眉** 狼奮角 霍方進傳提攝提星揚眉揚芒角也主盜起 **戴星** 早行晚

**揚眉** 狼奮角 霍方進傳提攝提星揚眉揚芒角也主盜起 **戴星** 早行晚

**揚眉** 狼奮角 霍方進傳提攝提星揚眉揚芒角也主盜起 **戴星** 早行晚

**揚眉** 狼奮角 霍方進傳提攝提星揚眉揚芒角也主盜起 **戴星** 早行晚

**揚眉** 狼奮角 霍方進傳提攝提星揚眉揚芒角也主盜起 **戴星** 早行晚

**揚眉** 狼奮角 霍方進傳提攝提星揚眉揚芒角也主盜起 **戴星** 早行晚

**揚眉** 狼奮角 霍方進傳提攝提星揚眉揚芒角也主盜起 **戴星** 早行晚

辰辰月所會之次曰辰十二辰所次 玄枵子 星紀丑 析木寅 大火卯 奎星辰

鶉星巳 鶉火午 鶉自未 實沈申 大梁酉 降婁戌 嫩訾

五辰謂木火土金水 三辰謂日月星 雲漢 天漢 星漢 銀河又名銀漢

天河起東北而止西南天下河漢之源蓋出於此 終河 明河 銀灣 銀浦 牛渚 天津皆天河也

垣宿度 常變各有占符 三垣 紫微垣 太微垣 天市垣

二十八宿 紫微位其中太微天市毀其傍 角二星廣十有二度一分 亢四星廣九度二分 尾九星廣六度五分 星

氏四星廣十有六度十分 房四星廣五度六十分 心三星廣六度五分 尾九星廣六度五分 星

箕四星廣十度四十分 斗六星廣二十有五度一分 牛六星廣七度二分 女四星廣十有一度一分 虛二星廣八度九度十分 危二星廣十度十分 星

室二星廣十有七度四十分 壁二星廣八度六十分 奎十六星廣十有六度十分 婁二星廣十一度八十分 胃二星廣十五度六十分 昂七星廣十有一度三分 星

畢八星廣十有七度十分 觜三星廣百分之五 參十星廣十一度一分十分 井八星廣三十有三分 鬼四星廣二度一分十分 柳八星廣十有三度 星

張六星廣十有七度七分 翼二十二星廣二度九分 軫四星廣十度十分 井八星廣三十有三分 鬼四星廣二度一分十分 柳八星廣十有三度 星

五風十雨論衡太平之時五日一風十日一雨 祥風甘雨 時雨時暘

風雨災 少男風將雨至急風也 少女風將雨初來微風也管公明傳 風有晴雨

關東西風則晴東風則雨 關西風則雨東風則晴 天將雨則蠓飛一上一下如春將風則蠓旋飛如磴音對

風 大塊 噫氣 五風十雨 日一風十日一雨

內學通圖識者後方技 候家占候者 能為星語知星者玉莽

風雨災 少男風 少女風 風有晴雨

關東西風則晴東風則雨 關西風則雨東風則晴 天將雨則蠓飛一上一下如春將風則蠓旋飛如磴音對

天將雨則蠓飛一上一下如春將風則蠓旋飛如磴音對

天將雨則蠓飛一上一下如春將風則蠓旋飛如磴音對

天將風則蠓旋飛如磴音對

風雨自隨

江南神有孟婆 山海經云帝之女遊于江中出入必以

八風

東方谷風

一作明庶風東南清明風南方凱風

西北不周風北方廣莫風東北融風

西南涼風西

惠風

春

商風

雅秋爾

素風

亦秋風也 晉潘尼賦

光風

春晴日出之風

緒風

秋冬餘風 楚辭

又曰

相續不斷風

終風

終日風也 詩

暴風

詩日出而風為暴從上下曰類從下上曰飈亦

曰扶搖

迴風曰飄

風回轉曰焮

音標俱 爾雅

陰而風曰暄

詩暄暄

風而雨土曰霾

颶風

不及地二

猛風曰飈

涼風曰瀏

微風曰飈

小風

三風者

曰飈

陽風

落梅風

黃雀風

鄭公

風也時海魚變

羊角風

佐下風

嬰兒風

鄭弘為仙人取箭仙問所欲弘曰若耶溪載薪甚難願巨南風暮北風至今猶然號

羽中風

羽中風

集

羽焚之則清飈

噫氣

天籟

衝飈

神飈

風角

風穴

疾

離合風

祛塵風

天籟

衝飈

神飈

風角

風穴

疾

洪飈

舶艚

曾颶

石尤

風角

風穴

風角

占四隅之

風母

風伯

鵲巢避風

披雄風

虎嘯

鸛鳴

御風

子

將作陰

風伯

鵲巢避風

披雄風

虎嘯

鸛鳴

御風

子

十里地名

風伯

鵲巢避風

披雄風

虎嘯

鸛鳴

御風

子

扶枝

風伯

鵲巢避風

披雄風

虎嘯

鸛鳴

御風

子

而行

風伯

鵲巢避風

披雄風

虎嘯

鸛鳴

御風

子

從虎

相鳥

易水寒

洞庭波

南風不競

馬嘶

退宋都

子

北

易水寒

洞庭波

南風不競

馬嘶

退宋都

退宋都

子

之鷓

搏南海之鵬

南風不競

馬嘶

退宋都

退宋都

退宋都

子

之鷓

搏南海之鵬

南風不競

馬嘶

退宋都

退宋都

退宋都

子

之鷓

搏南海之鵬

南風不競

馬嘶

退宋都

退宋都

退宋都

子



無功風月無私南史徐勉遷吏部尚書與門人夜集客有求職君

子之德也風庶人之雌宋玉風賦大王之風雌五色各異太皞氏王天下

五方風並異色八節不同四立二分二至風名各異

雨水從雲下也澍雨史時雨生萬物豐澤選時雨豐注選大雨玄液韻府致誠而一一被

靈澤六朝霖霖小雨亦曰酸霖霽小雨纒落者霧雨淫淫小雨不止

者楚辭徐雨曰零暴雨曰凍霖雨三日以上之雨淫雨久雨也

天雨淖雨多泥濘者韋玄成淖音鬧漬淖汗於泥也荀子違淖左違避也淖泥也霰霰廉纖

同細雨也淩淩淩音綏微韻作霰小雨也天漏雨多也喜雨韓魏公詩須臾慰滿三農望却歛神功寂似無

蘇子有一亭記墨池雨有僧講經常有一叟來聽問其姓氏乃潭中龍也

江湖不得擅用僧曰硯水可乎曰可雨霖鈴玄宗幸蜀霖雨涉旬至乃就硯吸水徑去是夕大雨水皆黑

上悼貴妃因採其聲為一一一寄穴居知雨董仲舒讀書有人自窻外告之曰今日必

雨仲舒曰吾聞巢居知風一一一君非狐山帶廬一有白雲如

狸必是老鼠遂窺之見其人化為野狐而去山帶或巨中嶺或冠峰

巖不三日必雨雲占雨四方斗中俱無雲惟天河有三雲相連如浴綈三日必雨雲霧雨止雲罷垤

鶴鳴商羊舞石燕飛黑蜨躍二者亦雨候黑蜨神虬也潛居將雨

則躍出淮南子榆莢雨春留客雨三月梅雨夏至前迎梅雨三月送梅

雨五月隔轍雨五月濯枝雨六月又曰三時雨出家為甘澤洗車雨七月

豆花雨八月黃雀雨液雨藥雨皆九月百蟲飲此雨皆蟄

雲山川雲中君楚辭謂雲神也辨五雲保章氏以五雲之物辨吉凶二分

為兵荒黑為水黃為豐以書雲瑞雲紀黃帝有雲瑞故以瑞雲白慶雲五色

又曰卿雲西京雜記卿亦音慶景雲太平之應非煙非霧商雲商音鬱瑞雲也

外赤內青西京雜記薄雲白鮮雲選姪羅雲雲如妙髮雲雲

美人樓閣雲雲象聖隱雲四方有大雲五色具興雲舜將與黃

將與白宣和中貞雲入其中括囊以獻名雲氣四除開晴也離畢之雲將

在巖也霍然四除也雲氣四除開晴也離畢之雲將

之雲也望雲秋仁傑見白雲孤飛曰停雲詩陶靖節雲穴白

七命吾親舍其下望雲秋仁傑見白雲孤飛曰停雲詩陶靖節雲穴白

穴如井不知淺深每如汗氣出白雲風即起朝濟詩雲氣變音

怒如雷號雲盛則風猛細則風小散則風定朝濟詩雲氣變音

愛下音費友風子雨風與雲並行故曰友白衣蒼狗浮雲變

雲氣貌事之變不縹緲選雲飄揚飛飛師古曰謾遮天不成

可名狀縹緲選雲飄揚飛飛師古曰謾遮天不成

看雲譏章子厚之詩從龍雲似虎兵書猛將之起封中漢武封

覆寶鼎天子祀汾陰扶日洛書蒼帝起青雲出岫陶淵

明詞雲無心而

霧本作霧亂霧陰陽怒而為風亂零霧冬行夏令則冒霧死博物志王肅張衡馬均

天不應曰霧霧謂之晦零霧冬行夏令則冒霧死博物志王肅張衡馬均

霧四圍城不出百日大兵必至京房占大霧君迷惑霧四起則時多隱士苦霧重霧金霧牛沙千里色

風吹起成素霧汝南廣城陂西小山曰空步障高麗人文豹

霧名隱霧河南張楷字公超能三里霧裴優能空步障高麗人文豹

不收雨隱霧十日不食欲澤山巾頭言霧零喻亂世霧諺春霧晴夏

由晉更覽

卷一

露一名揭零之露露之美者 吉雲之露外國地名有五

青露盛以琉璃器授帝帝徧賜羣臣老者皆少疾病皆愈 丹露崑崙山甘露色丹 明目露弘農鄧紹入

童子執五綵囊承栢葉上露皆如 吸露太妃宿酒苦肺熱以口一花一潤肺 寶露黃

時丹丘國獻瑪瑙甕堯時猶存甘露在其中盈而不竭謂之 桂露元

三年婁遏國進能言龜帝問東 草頭露杜詩富貴何 天乳明星圖

方朔朔曰惟承一以飲之 搖山飲山海經諸沃之野一之民 瑞應圖甘露

則甘露降 厭浥之行詩濕貌 泛灩之彩露彩也 鶴鳴

風土記鶴性驚 蟬飲取其潔也 撫仙掌 濯金莖 潤玉 垂珠

沈約之謝啓謝賜甘露啟云未有玉 鄭平之食羹李林甫塔髭

賜甘露羹 三危伊尹說湯有云一 五色東方朔云着于草樹 塗

塗厚貌楚詞白露瀼瀼露蕃貌詩 霹靂震雷也師曠春雷初起其音格格

雷陰陽相薄感而為雷激而為 積風成雷物理論 占雷春甲子雷五穀豐登夏

謂之雌雷水氣也 雷初發聲在良糴賤震歲稔異坤主蝗離主旱

秋甲子雷歲大凶 冬雷地必震民饑 井中雷燒熱石投井則起 雷同雷之發聲無 雷火不壞漆器

雜說一之及金石 轟若走徹晉李顯雷賦狀其聲 天鼓初學記雷 天

叫韃鞞聞雷聲則恐懼不敢行 霹靂手唐裴琰為司戶參軍凡

連紙數幅須臾剖斷 不畏雷山海經榆次之山有鳥名橐蜚服其毛

竝畢時人謂一 雪中自有雷主百日

電莊子云陰氣伏于黃泉陽氣 激射生光埤雅陰陽分爭一有火

金鐵石相擊也。列缺吐火施鞭。楚詞電也。列缺閃隙。燁燁。音燁。電光。礮礮。音礮。店電。

光也。電矚。有所獻望。朱覽如一一之一。

**雹** 雹者砲也。陰包陽為雹。形似半珠其粒皆三出蓋雪不出而成。華雹三出而成實此陰陽之辨也。雹

皆愆伏。左凡雹皆冬之愆陽夏之伏陰。聖人在上無雹雖有不為災。雹霰。曾于云陽之專氣為霰。雹陰之專氣為霰。

吐雹。嵩山蜥蜴飲水入口即吐成雹圓結如彈丸。斧雹。宣帝時山陽濟陰雨雹如雞子。成帝時雨雹如斧殺人及飛鳥。

斗雹。永初三年河西縣雨雹如杯。捲或大如斗殺雉兔折樹木。

**虹** 釋名虹攻也。純陽攻陰氣也。雄曰虹雌曰蜺。霓同或謂鮮盛者雄暗者雌或謂赤白色為虹青白色為蜺。

蟠螭。蟠音帝。螭音東去聲。又曰蟠蛻。天弓。帝弓。皆虹名一云虹淫氣也故文子

曰至治之世。挈貳子斗精。皆蜺名一云樞星散為虹蜺。雲薄漏日。先儒以

一一日照雨滴則虹生朝陽射之則在西夕陽射之則在東。白虹貫日。荆軻刺秦王攝政刺韓儻皆有此變。美

**人虹** 異苑古夫妻荒年菜食而死俱化成青絳俗呼一一一。虹始見。月令季春月一一一孟冬月虹藏。飲

溪水。世傳虹能入溪澗飲水。虹飲釜。劉敬叔異苑晉陵薛願有虹飲其釜須臾翁嚮便竭願以酒灌之隨涸吐金滿

器於是災弊日祛而豐富歲臻。

**火** 月令注火化也。陽氣用事萬物變化也。火災。左人火曰火。天火曰災。鬱攸。左火氣也。燿起。師古飛

玄冥回祿。左子產禳火于玄冥水神回祿火神。鳴吻厭火。栢梁毀災或云海中虬尾似鴟

激浪即降雨當作此像。以厭火後人遂作鴟吻野燒。音少。燹。兵火也。火穴。神丘有火穴

火井。遙火山有火井炎氣上升常若微電以草爨之煙騰火發又名熒臺。又蜀中臨邛有火井以竹筒插井投火引之能煎鹽火

洲在南海中火燃。炎山。南方一一一惟春月火炮草木生枝條四月火然草木脫葉如中國寒時行人春過此山取

木然之無燼取其。猛火油。樹津也一名泥油形似樟腦其性腐人肌皮績之為火浣布。燹。鬼火也。矛頭生火。兵火術。姚

烽甚。樵蒸火。老槐生火。燹。鬼火也。矛頭生火。兵火術。姚

有一一積薪焚之  
**反風滅火**劉昆為江陵令事  
**酒救火**邵信臣在匡衡坐救酒救南陽

火又佛圖澄嘗與石季龍升中澄嚶酒救幽州火有雨滅之皆酒氣  
又樂巴蜀郡人嚶酒救火火以大雨息雨皆作酒臭又郭憲從南郊

含酒三嚶知齊失  
**水嚶火**樊英居壺山舍水西向嚶成都火火時雨自東至  
**衛火鳥**岷山有鳥

狀如鴉赤身白首名竊脂又符愚  
**不熱之火**抱朴子不灰之木不熱之火據此則所謂

山鳥名鵲狀如翠赤喙俱可一一  
有溫泉而無涼焰董仲舒云葶蘆死于盛夏款冬華于嚴水水極陰  
寒火未盡而有溫泉火至陽而有一一則寒火之來遠矣

**寒火類**久血之熾大海中之陰火張華之燃石名山之佛燈皆

**煙**火氣也  
**鴉繞煙**晉文公焚林求介子推白一一而  
**五色煙**列仙傳

黃帝時人為陶正有神人過之  
為其掌火能令火出一一一

**雪**天地積陰濕則為雪  
**豐年之兆**冬有積雪其春必有小雨埤雅故詩言  
為雨寒則為雪古諺正月三白田公笑嚇嚇又云  
若麥見三白謂正月三番雪也

**霜雪大摯**霜雪盛也月令  
**霽**於京切  
**霽**於京切  
**霽**於京切

**霽**於京切  
**霽**於京切  
**霽**於京切

**霽**於京切  
**霽**於京切  
**霽**於京切

**霽**於京切  
**霽**於京切  
**霽**於京切

**霽**於京切  
**霽**於京切  
**霽**於京切

**霽**於京切  
**霽**於京切  
**霽**於京切

**霽**於京切  
**霽**於京切  
**霽**於京切

**霽**於京切  
**霽**於京切  
**霽**於京切

**霽**於京切  
**霽**於京切  
**霽**於京切

**霽**於京切  
**霽**於京切  
**霽**於京切

**霽**於京切  
**霽**於京切  
**霽**於京切

霜

大戴禮陰氣勝則凝而為

霜信

北方有白鴈秋深則來來則霜降

霜飛石鴈

廬山頂上有池池有三石

鴈霜落則飛

三秋降

百工休

霜降之日則百工休

紺碧霜

廣延國霜色紺碧

百華

霜

天聖中青州盛冬濃霜屋瓦皆成百華狀又元豐末秀州人家屋瓦上俱成華每瓦一枝如畫大華有似牡丹芍藥者小華有似海棠萱草者皆有枝葉以紙印之無異石刻

有餘酸

北齊刑子才冬夜直更館詩况乃冬之夜霜氣

殄異類

陶潛詩青松在東園眾草混其奇晨霜

鷹擊豺祭

皆霜候

駟見

也

繭成

豐山有

五月亦

降

鄒衍事主盡忠燕惠王信讒囚行衍仰天哭天為五月降霜

孝子踐

操伯奇

君子履

不殺草

王者誅罰不行霜

乃附木

王者誅不原情其霜

陰

闇也水之南山之北也

沉陰鬱決

重陰也

陰曠不陽

陰暗也

曠曠

久陰不雨

臣下蔽主謀變之象漢霍光時有此

霽

雨止也

受祚之應

魏略延元年大霖雨五十餘日魏有天下乃霽將受大祚之應也

滅賊之兆

晉咸和四年陰霖五十餘日蘇峻滅後乃霽

霽日少

金障國入四月便雨六月乃止少有晴日

月令部

四時總

春

蠢也動而生也

夏

假也寬假萬物使生長也

秋

緝也緝逼品物使時來也

冬

終也物終成也

四時風氣

春為青陽氣清而溫陽夏為未明氣赤而光明秋為白藏氣白而收藏冬為玄英氣黑而青英四時和謂之玉燭道光照也

四時別號

春為發生夏為長嬴秋為收

成冬為安寧四時和為通正

道平暢也

唐虞曰載

取物更始

夏曰歲

取歲星行一次

商曰祀

取四時一終

曰年

取禾一熟爾雅

十千歲名

此據爾雅與史記小異

甲曰闕逢

闕音煙

乙旃

蒙

丙柔兆

丁疆圉

戊著雍

己屠維

庚上章

辛重光

壬玄黓

音弋一作黑

癸昭陽

史記甲闕逢乙端蒙丙游兆丁疆梧戊屠維己

祝犁庚商橫辛昭  
陽壬橫艾癸尚章  
十二支歲名  
子曰困敦  
音羣  
丑赤奮

若寅攝提格  
卯單闕  
音辰  
辰執徐  
巳大荒落  
午敦

未協洽  
申涖灘  
音吞  
酉作噩  
音作  
戌闍茂  
亥大

淵獻  
月陽名  
修詞指南月在甲曰畢在乙曰橘在丙曰修在丁曰圍在戊曰厲在己曰則在庚曰室在辛曰塞在壬曰終在癸曰極

十二月名  
正陬月  
一如月  
三病月  
音柄  
四

余月  
五臯月  
六且月  
子余反  
七相月  
八壯月

九亥月  
十陽月  
十一辜月  
十二涂月  
月忌日  
俗以

初五十四二十三為月忌謂五鬼下哭大凶不知只忌檢蓋宅舍安喪  
極放頓重物餘無妨也  
房事忌每月朔望弦晦及二十八日外庚申  
甲子本命時節等日犯之損壽  
渡江河忌丙子癸  
未癸丑戌寅巳卯五日  
黃曆百忌日皆不宜犯  
三古  
上古

伏義時  
中古  
周文王時  
下古  
孔子時  
清穆之世  
太平時也蔡邕  
又曰貞期

姜肱贊  
昭代  
唐詩猶明時也  
昭時  
師古昭明也  
隆期  
謂盛時  
端遇  
正遇其時  
奕世

累世也  
國語  
一紀  
子丑歷戌亥十一年  
一章  
十九年  
積紀  
左思賦二十五年為一  
陽

九  
孟康曰一元之中有五陽四陰陽早陰  
水九七五三皆陽數也故曰一一之厄  
百六  
曆律志入元一一歲有陽厄故曰一一之

會  
比年  
比連也  
間歲  
漢書隔一歲也  
四運  
選四時也  
五勝  
鄒衍謂一行相

以水勝之  
三餘  
藝文夜者日之餘冬者歲之餘陰雨時之餘  
五氣  
溫木涼金寒水

燥  
火氣  
濕土氣  
三時  
選一一為農謂春夏秋也展一一之弘務  
三令節  
唐貞元中詔三節日任百僚選

勝地為樂正月一日中和節三月三日上巳節九月九日重陽節  
五夜  
俗曰五更又曰五鼓甲夜一四更戊夜五更  
大餘小餘  
史記一一者日也一一者月也蓋因其所餘以定閏  
愆陽伏陰  
公羊傳冬

溫曰一一夏  
分至啓閉  
左分謂春秋分至謂冬夏至  
菁華  
唐詩謂芳

寒曰一一  
華滋歌  
芳年已過唐詩  
暑雨祁寒  
大也  
响吹  
一溫也一寒也老子  
滄熱

年華滋歌  
暑雨祁寒  
响吹  
滄熱

一寒也周書天  
地之間有  
伏臘揚惲傳即夏冬也舉夏冬  
角主春  
徵主

夏張湛列子注商金音屬秋角木音  
火中乃退左譬如火焉

其極也能無退乎大火心星季夏昏中季  
冬且中季夏暑極則退季冬寒極則退  
挾日周禮天官注從甲至

盈旬十日也  
貫日連日也  
兼辰兩日也  
中宿至左命汝三宿汝

三宿次  
彌日盡日也  
浹辰左浹周匝也子  
晷漏日以明

夜  
曠旭唐詩日暮日  
晝分夜分選謂日中  
窮日盡明旦至

選  
疾日左辰在子卯謂之疾惡也紂  
勝日漢書如火勝金用

辛  
剛日柔日禮記甲丙戊庚壬謂之剛  
令日漢書  
又曰穀日

詩  
鼂夕鼂朝同  
終今以來從今以後  
間者漢書猶言  
一昔

左為一之  
迺者漢書向  
疇昔左  
異時漢書猶言昔日往

之  
遙昔選昔  
昔昔夜夜也  
昧旦詩天欲旦而  
昧爽書天欲明

物昕物音昧昕音  
犁明史記一孝惠還犁黎通用黎黑色黑與

犁田之  
明發將旦而光明  
遲明候天曉  
際明徹曉也  
質明平

也禮  
爽曙選明  
獨旦詩一處  
詰旦選謂旦  
穀旦詩善  
元辰禮

吉日又  
詰朝左謂  
陽鼂校獵賦天子乃以  
崇朝詩一終也

時  
又云終朝左  
薄午日將午也薄  
亭午日在  
食頃時暫也

也  
俄頃選有頃  
須搖即須  
無幾漢書言  
轉旋師古言須  
旋日

李尋傳不  
移日夏侯嬰傳與高祖  
小遷大遷淮南子日到西南

一而  
其暮左一日  
薄暮初學記日將落  
闌夕夜深  
良夜深夜也

帝幸遵營勞亭  
又云好景赤壁賦如  
極夜選極  
逢夜楚詞

士卒  
又云好景此良夜何  
極夜選極  
逢夜楚詞



渠央

渠邊同言未久便至夜分也

淹宿

經宿也吉温

六更

開元遺事宮漏有君王得晏起

閏

月

一閏再閏天道大備周禮也天子居明堂十二月各有旁室惟閏月無所居居于門

防蛟

山居閏月年一出一無閏年蛟雖出不多

定

時

尚書以閏月四一成歲

防蛟

無閏年蛟雖出不一

部首

歸餘

皆閏月別

名 饑饉荒歉之分

一穀不升曰歉二穀不升曰饑三穀不升曰饑四穀不升曰荒五穀不升曰大侵連年不

登曰累以上皆韓詩外傳

穀不熟為饑

甲子雨

比四立初至子不

地千里裏一乘船入市秋一禾頭

巳卯風

春一樹頭

頭空秋一水裏

丙寅晴

春丙陽陽無水浸秧夏丙陽陽乾殺禾

無 凶年

穀

溘年

左積一穀

存饑

左調連

僅有年

登歲

唐詩即

上歲

歲大豐也

又曰大有年

公

有年

一 屢豐年

連歲熟

不復年

左謂不復

不及五稔

左稔年也熟

為一 太歲所在

博物志太歲在金穰在水毀在木饑在火旱六歲

穰六歲旱十二歲一大饑

春

握月擔風

約人春遊曰相與一

探春

天寶遺事長安士子春

各乘車馬為之遊 飛英會

范蜀公居許作長嘯堂前有茶蘼架花

御史

唐穆宗春花開時以重錦

華景

六朝芳

麗景

上媚景

和景

韶景

良時

嘉時

芳時

淑節

華節

芳節

韶節

嘉月

皆言

立春正月節

東風解凍越五日蟄蟲

是日迎春東郊

車旗

春盤生菜

取迎新

進漿粥

以導

用春餅

唐立春

土牛鞭春

月令季冬月出土牛以送寒氣出作

土牛勸農

後漢

禮儀志立春日施一一孟陽纂孟陬騷上春首春獻

春首歲肇歲青達升震初學記改春正為

端月秦二世三年以始皇名政正字音同避諱改春初上旬五

子甲子豐年丙子旱戊子蝗蟲庚子亂

元日四始元旦歲之始時之始三始漢書正月一日為歲之朝

三正韻府天正陽氣始至地正三微是月陽氣始施地氣始生

三朔夏以天明殷以禱子元且為天臘祈穀元且天子一一于

履端之慶一一于始曆家推步始椒栢酒椒是玉衡星精服之

藥故元日進此酒以年少者為先傳生酒六帖唐長安風俗元日以藍尾酒容

隨筆白樂天元日詩三杯一一又云老去占他一一病餘收得到

頭身藍與婪同音貪也謂處于坐末得酒無貪婪也最後之義一云藍

助語辭猶俗云撒尾也桃湯桃者五行之精厭服邪造桃板著戶謂之

著張入聲神荼音途鬱壘山海經東海度朔山有大桃樹蟠屈三千里下

鬼繫而殺之風俗通黃帝上古時有一一一一兄爆竹神異經山臊

弟二人性能執鬼故元日有書此神名于門板者人形長尺餘

在西方面山中犯人則病寒熱畏一一燁音必朴聲故除燒糞帚

夜及元日用一一蓋山魃鬼陰冷之氣勝則聲陽以攻之

家塾事親元日子丑時燒鵲巢事親畫元日取故鵲浴五木湯

道書以青木香為五香亦云五木因其一株五根一莖五花一枝五葉

一梗五節故云元日以之煮湯沐浴令人至老鬚髮黑又五香方蘭香

荆芥頭苓苓香白檀香木香等浸井藥居蘇一草菴名昔有人居

分煎用如無蘭香甘松代之貼畫雞元日貼畫雞戶上懸葦

浸井中元日合家飲之不病今雀孔叢子邯鄲人以正旦獻雀

知其方不知其人但曰屠蘇放鳩漢時正飲白獸尊魏武

日設白獸尊于殿庭絲雞粉荔洛陽人家正旦造一一蠟燕一一

獻直言者發而飲之枝宋人啓云瑞雲餞臘粉荔迎年

盤薦五辛

送五辛盤辛能發五臟氣

家承百福

初學

日戒

是日不計火不汲水不掃地

二日 佛生

藏經寶聖佛生日

賜橘

秦阿房宮賜羣臣橘

犬日

二日

栽竹

山居

四要正月二日宜一一

三日 天慶節

宋大中祥符元年冬詔以正月三日為一一一休假五日

星斗降現

北

翼聖真君降太白金星現

四日 開天紀元日

大明太祖高皇帝于吳二年正月初四告祭天地即皇帝位以吳二年改為大明洪武元年

五日 僊佛

藏經大慈佛生 鄧伯玉王仲甫二真人飛昇

上原陵

獨斷天子以正月五日畢供後一一

一以次周徧

人日 東方朔占書

正月一日為雞二日為狗三日為猪四日為羊五日為牛六日為馬七日為人

八日為穀其日晴主所生之物盛陰則灾所謂人日以此

七菜為羹

荆楚歲時記人日以七種菜為羹相遺

剪

綵為人

貼屏風或戴頭鬢云新年形容改新又造花勝相遺亦楚記

陳氏剪綵

劉臻妻或以金箔為之

梅花妝

武帝女壽陽公主人日卧于含章閣簷下梅花落額成五出後人為一一一

飲爵

正七日宋王登望僊樓會

羣臣父老令皆飲一爵羣臣上壽

薰天

述征記人日作煎餅于中庭謂之一一

靈辰

李嶠詩七日最一一

八日 上八日

是日雨應元宵亦雨

穀日

是日晴和有歲夜雨吉

立春綵花

唐景龍年

正月八日一一宮內出一一賜近臣武平一應制詩成帝手勅更賜花一枝所賜學士花並令插在頭

踏青

蜀俗是日遊冶

九日 神聖誕降

玉皇大帝聖誕 南斗星君降現 五通僊誕

十日 燈市

燕都是日起至十六止結燈者各持所有貨于東安門外名曰一一商賈輳集男婦交錯冠蓋亦相屬焉

十三日

道經三元集聖之辰

掛塔燈

夢華錄張乖峴帥蜀增十二夜燈為一一

十四日 試燈山

夢華錄

試燈

燕京名

祀太乙

神隱是夕點燈起以一一

雨水正月中

獺祭魚越五日候鴈北又五日草木萌動

埋樹條

是候埋諸般樹木條則活

上元祠天之

漢家之禮以昏時祀則明

遺黃柑

唐貴戚事

造火蛾兒

食玉梁糕

燈樓

唐玄宗于上陽宮建一十尺懸以珠玉微風將至鏘然成韻

燈輪

先天二年元宵于安福門外作一二十丈高衣飾金

百枝燈

韓夫人置百里皆燭圍

見光奪月色

燭圍

楊國忠有千炬

遊廣陵

開元帝問葉法師今夕何處最麗對

曰廣陵俄虹橋起板閣架虛欄楯如畫上登之

踏歌

唐時上觀燈出頃到廣陵見燈火之盛帝悅勅伶官奏霓裳曲

朝士能文為一聲調入雲

火樹星橋

蘇味道上元詩一鐵鎖開

金吾不禁夜

西京雜記前後各一日謂之放夜

山棚

綵山

唐大內造山上皆神

鰲山

結五綵為

之故古詞云御樓煙煖一綵結鳳

狄青破虜

青宜撫廣西時儂智高守崑崙關青

至賓州值上元大張燈饗將佐青稱疾令孫元規暫主

登高

石虎鄴中記上

席數使勞坐客至曉未散是夕三鼓已破崑崙關矣

元有登高之會

宋乾德五年增十七

觀燈賜酒

宋宣

隋文帝亦然

五夜元宵

宋宣

和中士女觀燈者賜酒一杯有夫婦不獲同進婦蒙賜

懷杯謝曰歸來恐被兒夫怪願賜金杯作証盟上賜之

造麩蘭

元

遺事都下上元日以官位貼

字置其中以高下相勝為戲笑

祭門

風俗先以柳枝插門隨枝所向祭之

正月半被魏武謫一遂為漁陽摻

雨花

西域記上元日摩竭陀國僧徒俗眾雲集觀佛舍利

放光

蔡君謨守福州上元日命民間一家點燈七盞陳烈作

燈父子相對哭風流太守知不知猶

恨笙歌無妙曲君謨見之還與罷燈

十六日耗磨日

野記是日古謂之官私不開倉庫張說

中走橋摸釘

燕城是夜婦女三五相率過橋為度厄

放偷

金與元俗

是日各家嚴備遇盜至則笑而遣之雖竊物不罪謂之

十七日增上元

宋乾德五年事十八日同

二十日斗星降

補天穿

拾遺記是日俗以紅絲縷繫煎餅置屋上謂補天漏又謂天饑日李

詩一枚煎餅——天中記池陽俗以是月  
二十三日補天穿謂女媧以是日補天也

**二十九日窮九** 天中記池陽俗是日為——掃除

**晦日提月** 公羊傳——六鵝退飛是月晦 **春秋不書** 例——

**送窮** 金谷園記顯頊帝宮中生一子好着浣衣與新衣即裂破燒

**戰陣避晦日** 荆楚歲時記正月為—— **初年月晦** 荆楚歲時記正月為—— **補**

**聚行樂** 荆楚歲時記元日

**驚蟄二月節** 桃始華越五日倉庚 **刻玉遊河** 庾信華林園序

**中和節** 唐德宗從李泌所請以二月朔為 **仲陽** 初學記 **獻**

**生子** 是日民間以青囊盛百谷 **仲春令節** **初吉良辰** 周禮

**宜春酒** 閭里釀酒祭勾芒百官進農書 **胃鼓** 周禮凡——必以驚蟄象雷

**禁蟻** 是日以石灰捺門墻 **插木** 是月上旬砍諸般菓木枝插芋

**二日迎富** 昔巢氏時民以二月二乞得人子歸養之家便大富

**桃葉節** 秦中是日曲江 **踏青節** 閩俗名

**上丁** 唐禮儀志二月八月以——日釋奠于文宣王丁文明之象或

子卒則丁丑日卒之說誤矣

**社** 官——同 **粉榆社** 漢高祖初起於豐鄉以——樹為——神主故

**大社** 天子——以五色土為壇封諸侯取方面

**祀勾龍** 共工氏子能平水 **鷄豚**

**陳平分肉** 平貧時為里中社宰 **治龔酒** 俗傳社日酒

**受賑** 傳戎有受賑肉 **社翁雨** 俗傳社公

舊水故社日有雨陸龜蒙詩幾點一一番花信風自罷社魏志

冬來至夏初有二十四番花信風始催花風終落花風字叔治七歲母以社日亡來歲社日脩哭甚哀鄰里為之罷社伐樹晉阮脩字子宣一社一或止之

而為社一社綜百家共輒業呂公忌社日男女各速小兒語一則社移立者

祭社酒飲小治菓木社日以羹擦菓木則多種蔬是日宜種絲瓜山藥

八日釋伽佛生迦文成道皆是日也佛運統紀周昭王二十四年四月一一天竺國太子悉達多生二十五歲成道號釋迦牟尼

佛周以子月為正月是今二月也故今八關戒七變八會燈

行城是日信捨之家建八關齋戒車輪寶蓋七變八會芬春節之燈又是日平旦執香花遶城一匝謂之一

八日別名春分二月中玄鳥至越五日雷乃發聲又五日始電蠶市蜀人二月望日鬻器于一因作樂縱觀

謂之花朝是月花所發生也撲蝶會撲擊也楊誠齋詩話降聖東京是日有一

節唐會昌元年詔二月十五為一以真元節太上老君聖誕佛聖祖是日誕辰也宋祥符亦建一

涅槃佛世尊以周穆王五十二年二月十日五入涅槃故沐中有涅槃兜食之俗日在奎在奎宿之度去極八十九

度老人星見丁見則治平主壽昌栽梨以梨筭作拐樣斫下兩頭用火燒紅鐵器

烙定津脉卧栽於地深一尺許只宜是日不宜前期分栽花分栽山丹菊石竹

十九日觀音誕辰觀世音菩薩三鄉哀詩類紀唐會稽有女卒于旅扶櫬東歸過一題一于壁云昔逐良人西入關良入身沒

妾空還謝娘衛女不相見為雨為雲歸舊山後書會昌壬戌仲春十九日二九子為父後玉無瑕弁無首荆山石往往有題按二九十八木字

也子為父後木下子李字也玉無瑕去其點弁無首存其并王下并弄字也荆山多玉以玉指石往往有者當是李

弄玉也第以筆墨非女子事故隱而不書

寒食二月晦日熟食秦人呼冷冷節齊人呼醴酪粥餠

荆中記寒食三日為醴酪醴甜酒酪音洛漿也又煮糯米及麥為酪搗杏仁煮作粥或以麵為蒸餅樣團棗附之名曰棗餠禁煙

周舊制以龍星木之位春為東方心為大火懼火盛故禁之又荆楚歲時記去冬至一百五日有疾風甚雨以故禁火謂之寒食又弭州俗以介子推是日焚骸故斷火食乾粥三日云云介子推三月五日焚骸

**溫食** 漢一遷弭州刺史見太原一郡以介子推故其月不舉火歲多死者舉作弔書置子推之廟損殘民命非賢者意今則三日而已使還溫

**畫鴨子** 鄴中記是日俗相餉 **古俗** 是日有鬪鷄及縷食活者甚眾

**餉粥** 天寶諸陵以寒食鷄毬雷車 **半僊戲** 唐宮中至寒食競築秋千令宮嬪笑為宴樂帝呼為 **染**

**飯** 民間遇寒食采桐葉與細冬青一色青 **百六之辰** 元稹連昌宮詞初過寒食一百六店舍無烟宮樹綠百六

者連冬至 **二二三之月** 在二三月之間也 **仲春末** **清明前** 凡清明前日筭也

食不拘 **妝萬花輿** 者 **桃花粥** 皆金門 **掃墓** 始唐開元帝上晦日

**清明三月節** 桐始華越五日田鼠化為鴽 **賜火令辰** 唐清明取榆柳絮一一起廚煙 **鑽火** 杜詩家人一打毬會

近臣順 **新火** 賈島清明詩暗風吹 **鑽火** 杜詩家人一打毬會 **打毬會**

清明新進士開宴 **潑火雨** 河朔人謂清明雨為 **齊杖辟蚊** 日未出

一集于曲江 **潑火雨** 河朔人謂清明雨為 **齊杖辟蚊** 日未出

菜花候乾作 **浪花樹蟲** 三更以稻草縛花樹上 **螺水辟蝮** 居

燈 **浪花樹蟲** 三更以稻草縛花樹上 **螺水辟蝮** 居

四要清明前一日收 **置鷄坊** **羅歌舞** 是日明皇許民

一清明日灑墻一絕 **置鷄坊** **羅歌舞** 是日明皇許民

坊又京師四野皆如市芳樹 **甲乙司辰** 禮記註乙之言軋也時萬

園圃一列杯盤勸酬 **甲乙司辰** 禮記註乙之言軋也時萬

**上巳** 古用 **重三** 五月五重五九月九重九則三月三亦宜曰今用三日 **登八公** 宋武帝

月 **富遊士** 劉孝綽三月三日詩東山 **登八公** 宋武帝

日 **富遊士** 劉孝綽三月三日詩東山 **登八公** 宋武帝

城郭如匹帛之遶叢花 **執蘭鄭國俗** 上巳日桃花水時于溱洧之上執蘭招魂祓除

不 **張華稽古** 上巳竹林七賢會 **桃花酒** 三日探 **鬪**

祥 **張華稽古** 上巳竹林七賢會 **桃花酒** 三日探 **鬪**

**百草** 荆楚三月三日事 **水心劍** 秦昭王三日置酒于河曲有金人自泉而

因立名 **卜邑泛酒** 周公卜洛邑因流水以泛 **三巳** 沈詮期三日

曲水 **卜邑泛酒** 周公卜洛邑因流水以泛 **三巳** 沈詮期三日

因立名 **卜邑泛酒** 周公卜洛邑因流水以泛 **三巳** 沈詮期三日

曲水 **卜邑泛酒** 周公卜洛邑因流水以泛 **三巳** 沈詮期三日

開會東堂晉泰和六年三月三日臨流杯酒依東堂小會  
蕙渚蘭田晉張協上已賦停輿一息駕

會稽蘭亭晉穆帝永和九年三月三日王羲之會賓客修禊事曲水流觴有蘭亭記  
雜五行書是日

大陰而無日不見雨蠶大善  
浴器物濟世仁術三日鷄鳴時以隔宿冷炊湯洗澆各甌確口及甌羅廚竈一應什物末無

百蟲遊走一  
玄帝誕辰三月三日直武上帝產母左腋有異香射鬼飲上巳以木雕為

說二日晨洗  
賜細柳圈上巳日唐一侍臣一兔分朋走馬射之中者勝負朋下馬奉酒勝朋馬上接飲之

穀雨二月中萍始生越五日鳴鳩拂其羽又五日戴勝降于桑

夏義皇上人陶淵明夏月高卧北窗之下有風颯然而至自謂一一以一一物柳下陰暘淮南

子武王陰暘人於柳下而天下懷暘音謁着暑病之人  
末日長夏闌暑夏末治五毒符青齊風俗

是日畫符圖蝎子蜈蚣蛇虺蜂蟻之狀各畫一針刺之刊布家戶帖之以禳蟲毒  
夏握火越王念真之復一則一一

立夏四月節蟬鳴越五日蚯蚓出又五日王瓜生是日迎夏南郊衣赤衣佩赤玉

乘赤輅駕赤龍載赤旂  
壬癸符立夏日服六壬六癸符暑不能侵玄米丸  
飛雪散抱朴子立

夏之日逸人王仲都服此二方大暑不熱  
嗽青梅嘉吳記是日一一終歲不昏睡栽藕是日宜分藕薦

櫻桃即含桃也唐以一天祺節宋祥符元年以四月一日為一純日薦寢廟頒羣臣

陽之月朱明之期唐詩蠶月詩種芙蓉梅雨時選

枝挿肥土中即活  
洗葛衣以梅葉揉碎洗之則經夏不脆收書畫梅雨將發宜高閣收藏入

樟腦或山礬花等物碎蟲畫則於未梅前逐幅抹去蒸痕日中曬晾令燥緊捲入匣以厚紙糊匣口四圍霉後方開匣須杉木杪木為之匣內忌用紙糊弄  
收毛皮皮毛絨道此時曬乾打貼極淨收藏于磁甕中入莞花或黃蒿或艾或花椒或樟腦

油漆反有損  
之類皆辟蛙凡收毛衣只緊固不透風為要其磁甕中以紙或泥封固或只以紙重包裹二三十層或以青布藍布包捲俱可四月楊柳花

飛沾毛即成蟲切宜慎之一云凡毛皮只要風吹乾打灰塵淨若曬日恐毛落

四日竹下圍棋勝者獲福賜服紗衣朝制是日一一百官始一一



八日 佛節

佛以四月八日自母右脇而生十九歲于四月八日夜半踰城往雪山入道又六年思道不食至四月八日成

龍華會浴佛

荆楚以是日諸寺各設齋僧以為彌勒下生之徵

傳是日浴佛以都梁香為青色水鬱金香為赤色水丘陵香為白色水附子香為黃色水安息香為黑色水以灌佛頂

魏州齋

狗

隋文帝時四月八日有一黑狗耽耳白胸于舍利塔前舒左股屈右脚隨人行道持齋

靈育異香

高僧

傳釋一母寇氏夢胡僧香花滿座即懷胎至四月八日生兒有一光明照壁因名

九子母

長沙寺閣下有神是日無子者供養薄

祈求子多驗

劉宣泣母

宋書劉敬宣字萬壽八歲母死四月八日入寺見眾僧浴佛乃下頭上金鏡為

母灌佛因泣

攝生月令

其日不遠行安心靜念沐浴齋戒必得福慶亦不宜殺草木服生衣進溫酒服溫藥

十四日 呂真人

純陽真人名崑字洞賓貞元十四年是日生

小滿四月中

小滿者物長於此小得盈滿也月令苦草秀越五日靡草死又五日麥秋至

麥秋

百穀

生為春熟為秋故一以夏為槐日

趙師民詩麥天晨氣潤一午陰晴

梅天

梅潤

嚴維詩一雨清

林和靖詩已應

鍾離真人生

正陽真人鍾離權也

呂僊飛昇

呂洞賓也

浮

屠結夏

釋氏以是日命眾僧念經結戒謂結天戒結地戒結人戒結貪慾戒結濁惡戒謂之五戒後人謂之結夏謂戒五濁暑濕

之氣也

結制

天下僧尼此日就禪刹掛塔謂之一即結夏也夏乃長養之節在外行恐傷草木蟲類故九十日安居至七月十五散去為解

夏又謂解制

二十日小分龍

占大晴主旱大雨主澇

芒種五月節

言有芒之穀可播種也月令螳螂生越五日鳴始鳴又五日反舌無聲

端一

歲時紀京師俗

以五月一日為一二二日端二三日端三四日端四五日端午端始也

昏角曉危

是節日在參昏角中曉危中

糴

賓紀序

五月律

義和弭節

日長之甚

收麥播種

芒種時麥可收種過此難播也

錢財日

神樞此日屬宜進財勿出財

女兒節

宛署記燕都自五月一日至五日節小閨女盡態極

妍已嫁之女亦各歸寧俗呼為一一一

三日 扇市

歲時記端午前兩日東市謂之一車馬特盛試龍舟龍舟自初一日始而三日遂盛

祁陽渡船

五代蕭結為一令暮春時州符下取競一刺史將臨觀結怒批其符云秧開五葉蠶長三眠人皆忙迫詎

任渡

端午

又曰

午日為地臍

可謝罪

午時為天中節

賜梟

羹

漢午日百官

赤靈符

書着胸前以辟五兵

賜飛白扇

唐太宗午日

粉團角黍

宮中造以小角射之中者得食

壽索

辟瘟扇

是日賜學士諸官壽

羊肝餅

如意圓

皆是用

續命縷

俗以絲絲繫臂為此名又

浴蘭

大戴禮是日以蘭湯沐浴

蹋百草

荆楚俗

飲菖蒲

酒也是日民俗

曹娥江

漢孝女一其父以五月五日汜濤溺死娥年十四號哭晝夜投一死經五日負父屍出縣長度尚為之

九子粽

王詩爭傳一皇祚續于春粽子形製不一有角粽錐粽菱粽秤鎚粽

西陽雜俎 北朝婦人是月進

競渡戲

起于越王勾踐又屈原以是日投汨羅江楚人以舟楫救

艾人 都人是日畫天師或泥塑市賣以艾為鬚以蒜為拳置于門上又採艾結為人懸戶辟毒氣

畫天師

懸

艾人

至有如黑豆大者或剪綵為小虎粘艾葉戴之

艾虎

又以形

槐龍

以綵繪象

釵符

符為一

蘭湯

是日以

苦蕒藥

是日競採雜藥以蠲除毒氣

採蟾蜍

抱朴子是日午時一頭有八字者陰乾可治惡瘡陰乾百

時取蠅虎

槌碎拌豆置几上

養鵠鵠

歲時記是日取鵠鵠兒毛羽新成者養之剪舌

尸不腐

劉向識貳負桎梏之尸蓋僵尸數千年不

生不祥

五日

言

俗謂不祥不足信按齊相國田文漢大將軍王鳳太傅胡廣將

暴

是日忌一

軍王鎮惡宋儒胡寅皆以是日生或顯貴或文學何不祥之有

蕭厄

是日忌一庚寔家常以五日暴蕭忽有一小兒死于蕭下俄失所在寔女子遂亡俗因忌之

初六日 天花 寧波府志正統元年五月六日午時一一如雨滿庭形如米色如玉積尺餘七日始化

十一日 龍王朝帝 玉皇 都城隍誕 太常祀典北京城隍即宋文丞相

十三日 關公誕日 是日祀義勇武安王一云六月二十四日關公誕 龍生日 俗以

是日雨 竹醉日 晉書亦曰竹迷日是日栽竹必活廣義八月八日亦云

夏至五月中 鹿角解越五日蠅始鳴又五日半夏生 唐俗 至日取菊為北朝俗

婦人至日進扇及粉脂囊皆有詞 五綵符 至日着辟兵題曰游光厭五兵厲鬼知其名 陰至土重

史記先至三日垂土炭于衡兩端 貓鼻煖 一曰端常冷惟夏至一日 勿蓋屋

輕重適均夏至日陰氣至則土重 惡月 仲夏陰陽交生死之分故俗稱

屋言五月人蛻上屋見影魂當去 浚井改水 禮儀志夏至能去瘟疫

二十日 大分龍 占宜雨折諺二十分龍二十一兩有雨豐無雨早又諺熟不熟但看五月二十五六以二十六

日為分龍雨大晴則大旱池俗以五月二十九日三十日為分龍節占雨則大水閩俗以夏至後為分龍雨 小蒜治癩

毒 是日採小蒜曝乾治心煩痛解諸毒又治小兒丹疹

小暑六月節 溫風至越五日蟋蟀居壁又五日鷹始擊 季月煩暑 南史 忌經營

及修 瘴熱 瘴音置黃病傳近夏 六日 天貺節 真宗祥符四年天書再降 大禹生日 吳越春秋蜀石

泉有禹廟相傳禹六月六日生 霧靈山現 統志在密雲縣東北百里擁祥光如霧每于六月六日現土人候之上

多奇花又名萬花臺 曬鑾駕 朝制 曝衣服書畫 及器用之類取太陽之光盡日而止 洗六

畜 去疾却蟲 忌掘土 六六純陰主土犯之太凶 貯神水 陶朱六日以淨甕貯井華水即神水也一

年不臭可治病作醋醬造五醞浸瓜茄一年不壞

大暑六月中 腐草為螢越五日土潤 大暑賦 夏候 苦熱行

**選酷吏** 杜牧詩大暑去一清風來故人 **隆暑赫曦** 盛暑也 **溽暑伊鬱** 濕熱氣不

通也 **焯暑** 音高極熱也 **蒸暑** 暑 **蒸溽** 暑 **炎蒸** 暑 **鬱隆** 鬱蘊同暑氣也以上俱選

**燿赫** 六朝書 **鬱燠** 漢書 **風雲如火** **天地為爐**

**三伏** 立秋以金代火金畏火故至庚日必伏庚金也夏至後 **伏祠** 前

秦穆公始作一社磔狗四門以禦蠱災蓋祠社以伏日周無伏祀起于此漢有春秋二社與伏分也 **伏日封功** 漢

論功定封 **酒食會** 漢魏伏日有臘亦然 **薦麥瓜** 月令初伏一進

**湯餅** 荆楚伏日事 **避暑飲** 劉松袁紹三伏時于河朔 **割肉遺**

**細君** 東方朔為郎伏日上賜諸郎肉朔獨拔劍割 **水榭流杯**

**沉李浮瓜** 唐都人伏天于風亭水榭浮瓜沉李流杯 **伏不嫁娶**

陰陽大忌 **爍石** **流金** **三伏餘炎** 伏後熱也 **礧礧子** 音祭帶暑月見人者

程覽伏日詩有云今世一觸執到人 **迎風觀** 晉帝作一

**錦棚清適** 開元遺事長安富貴家至暑伏中各于林亭內 **琢冰**

**圍席** 國忠家伏天取大水琢成 **消暑白龍皮** 劇談錄李德裕

以金盤貯水浸白龍皮置于座末凄然 **伏日寒** 唐書大曆四年

**旱草木焦枯** **砂石消爛** **湯之七年** 湯七年大旱 **魯**

**之八月** 魯僖公三年十月 **早曠** 曠音漢日氣乾 **亢陽** 驕而肥

**蠶見** 華山有蛇名一則天下旱 **魃鬼行** 魃音跋南方天旱鬼也人形

行如風一名駱一名女魃禿無髮 **周官舞雩** 若國大旱率 **繁露**

**備禱** 董仲舒有此書備閉陽縱 **自焚致雨** 漢書戴封拜議郎遷

獲乃積薪坐其上自焚火起而大雨至 **孝婦冤旱** 東海孝婦少寡姑憐其無子以我

老累之奈何後自縊死姑女告孝

婦誣服郡豫于公以為此婦孝必不殺姑太守弗聽于公爭之弗得辭疾去郡中大旱三年後太守至殺牛自祭孝婦塚因表墓天立大雨

# 中央土

土寄于四季月各十八日季夏居一歲之中又當火

中

# 中央天統

函史其音宮宮中也居中倡四維律中黃鍾之宮為天統為七聲綱為八十四調之音

中五生數

月令春數八夏七秋九冬六中央五四時舉成數中央獨舉生數者以土之五各配四為生數亦合得成數也

修養脾臟

夏季月朔且拜三季後十八日端坐中宮定息吸坤氣補呼之所損

# 秋

序移玉律

氣應金商

素秋

素商

商節

素節 金素

朗景

澄景

清景

氣清

露

華

煙生榆火

燧引榆煙

西顯沆碣

少昊

百卉具腓

純扇詩

漢班婕妤好彪之姑事成帝最賢為趙飛燕譖失寵作

節至涼飈奪炎熱

悲秋賦

宋玉蕭瑟兮草木搖落而變衰

屈原九歌

桐

# 飄金井

一葉知秋

淮南子一落

思尊鱸

張翰見秋風起

秋月容平

素問一三一一一天无炁以急地炁以明早卧早

秋氣平無外其志使肺氣清言陰氣已上萬物之容至此平定故曰容

起與鷄俱興使志安寧以緩秋刑收斂神氣使

平起卧與春夏異懼中寒露也能盡養收之道則肺金能生冬之腎水

無殄泄 忌凍背

夏末秋初勿脫衣貪涼

是日迎氣西郊

帝樂

立秋七月節

涼風至

越五日白露

金氣初浮

金風滌

暑 火老金柔

帝稱少皞

神號蓐收

斬牲

以薦廟

龜祭天

音樞立秋捕獸

儀

志立秋日習戰陣

腰劉

皆祭名劉取殺之義董

孫寶署吏

漢一為京兆尹立秋日一侯文

戴楸葉

京師立秋男女皆剪楸葉為勝以戴賣者

市**吞赤豆**立秋日以赤小豆七粒或十四粒服  
井花水面西吞下一秋不犯痢疾  
**先天節**宋祥符五年詔以七月一日聖祖下降日為一

**七夕**京師人家左廂以六日乞巧右廂以七日乞巧  
以一一相羈謂之連愛  
一云戚夫人侍高祖事  
**獻桃**七日王母降方朔於宋雀懸中窺之見母以七桃獻帝  
**青鳥**

**侍**是日帝齋承華殿王母至二一一母傍  
**天上佳期**牛郎織女事  
**鵲橋初就**七夕歌神

官夜集役靈鵲直**曝衣樓**武帝時宮人七日出后衣曝之  
又郝隆曬腹中書阮咸掛犢鼻褌于庭

**蠟嬰兒**漢七夕以一作一一浮水中  
**蜘蛛巧**唐七夕以一納金合中曉開視蛛絲稀

密為得**雲囊**尼李真如天寶間七夕見五色  
一一多**穿針眼**荆楚七夕婦人以絲縷穿

七孔針陳酒脯瓜果于庭或見天河中有白雲或耀**宜曝皮裘**可  
五色便拜得福唐宮中是夕穿九孔針過者為得巧

宜合藥丸**七襄車**何遜七夕詩明星酒洛陽人間  
仙車駐七襄乞巧造一

一一裝同心繒**后瑞**實后少頭禿不為家人所齒遇七夕人皆  
使蜘蛛結萬字看織女獨不許后出有光照室為一一之**陶**

**安公**六安冶師一旦火散上紫色衝天須臾赤雀止冶上曰安公安  
公治與天通七月七日迎女以赤龍至時安公騎赤龍而去

**處暑七月中**鷹乃祭鳥越五日天地**露滋月肅**  
始肅又五日禾乃登**霜戾秋**

**登大慶之月**修行紀**中元之節**俗名七月半  
錄是日供養祖先一一**素食謁墳**夢

一一禁中出車馬一一**水陸大會**放生放燈度孤或扮戲場  
俗競不一皆始於梁武帝**中元**

**地官**道經是日地官考校天人善惡作玄都**釋氏蘭盆**孟蘭盆  
大獻于玉京山以幡幢寶蓋供養之經日連

以母生餓鬼中至此日以百味五菓**解夏**僧家以四月十五各安居  
着盆中供養十方大德而後母得食坐樹下至是九十日一一

亦曰**諫禮空王**韓文憲宗是日幸安國寺觀禮空王愈諫之  
**步輦召學士**明皇

思姚元崇論時務以苦**托生**後漢書佛以癸丑七月十五寄生于淨  
雨泥濘令擡步輦召之住國摩耶夫人腹中至周莊王十年甲

寅四月八日生

**白露八月節**鴻鴈來。越五日玄鳥歸。又五日羣鳥養羞。**仲商****龍火西頽****暄**

**氣初收**仲秋月火星西南見。陽氣日衰也。**腰臘**八月朔作飲。食俗曰。**男子作五明**

**囊**盛百草頭露。洗眼。梁簡文帝有眼明囊賦。序亦本于赤松先生取露故事。**婦人爲珠寶囊**八月多

以錦翠珠寶爲囊。凌晨取露亦以拭目。**祀老人星**漢書仲秋。于國南郊。**授玉鳩杖**漢

仲秋按戶民年七十者授之玉杖。杖端以鳩爲飾。**獻矢**夏官仲秋。採俗。周秦常以八月遣輜

之。**飲酎**西漢宗廟八月。酒名也。**鶴釐言露**白露降。鶴即鳴而相警。養于家庭者。露下即去。**白鷺**

**飛**鷺惡露。即畜馴者。露降時亦飛去矣。**太液白蓮**秋八月明皇遊。池。有千葉。數枝盛開。**朱墨**

**點額**荆楚記。八月一日。以。小兒。名。天。灸。以。厭。病。一。云。八。月。十。五。事。

**三日****竈神誕**源乾曜張說以八月五日明皇生辰請爲千秋節。王公戚里進金鏡。士庶結綵。相問遺祭。皆就

**五日****賽白帝**源乾曜張說以八月五日明皇生辰請爲千秋節。王公戚里進金鏡。士庶結綵。相問遺祭。皆就

此日名**金鑑錄**玄宗千秋節。張九齡述前代興廢。爲五卷。名千秋。上之。

**秋丁****同仲春禮**

**秋社****同仲春禮**亦用戊日。春曰社。秋曰報。燕辭巢。燕以春社至。秋社歸。皇甫冉詩。知

社日。去。**秋社雨**來年豐。

**秋分八月中**雷始收聲。越五日蟄蟲坏戶。又五日水始涸。**銀漢澄清****玉宇**

**涵秋**皆東坡詞。**水天一色**王勃。**風月雙清**古調。**槎泛銀河**張騫一云。

八月八日事。一云八月七日事。**日在角**角宿之度。去極八十四度。**享壽星**禮秋分。于南郊。祀。

**月西郊**秋分。**占珠**是夕有月。是歲多珠。**天柱玩月**趙知微有道術。中秋陰晦。命備酒。登天柱峰。出

門。天開霽。登降月光。如畫。下山。凄風苦雨。**黃帝鼎成**帝採首山之銅。鑄三鼎於荆。拂

袁虎月夜詠自作史詩  
謝鎮西尚相邀談論  
南樓乘月  
庾亮鎮武昌與佐史  
殷浩等據胡牀談論  
南郡詩

會  
晏元獻留守南郡王君玉以館閣為僉判中秋陰晦晏已寢王以  
詩入曰只在浮雲最深處試憑弦管一吹開公枕上得詩大喜即

起召客夜  
分果月出  
睢陽五老圖  
五老見老壽條至和丙申中秋  
日錢明逸序  
霜娥

怨  
古樂府曲漢人以  
中秋無月作此  
端正月  
昌黎詩三秋  
今夜出東溟  
一半秋  
唐

三五夕  
月華  
常出于中秋夜或出於十四十六三十七十  
八夜月華之狀如錦雲捧珠五色鮮熒磊落匝

月如刺繡無異華盛之時其月如金盆枯赤  
而光彩不朗移時始散小說誤以月暈為華  
遊廣寒宮  
明皇遊月  
宮事一云

申天師引遊一云葉法善引遊善或作喜宮門榜曰廣寒清虛之府見  
素娥十餘人皓衣乘白鸞笑舞于廣庭大桂樹下樂音清麗名紫雲曲

一密記音調歸  
君山夜笛  
博異志賈客呂筠卿中秋夜泊舟君山  
側命酒吹簫數曲忽一老父挈舟來于

懷中出三笛為吹最小  
者三聲風濤跳龍而止  
十六日  
二八秋  
唐  
仍圓夜  
杜  
山河減影  
詩  
會  
清輝

十七日  
賀萬壽節  
今上聖誕嘉靖四十二年吉日  
亥時朝賀禮儀與正旦冬至同  
仍圓月

杜十七  
夜詩  
十八日  
龍王會日  
道經四海龍  
王神會之日  
錢塘潮  
是日為潮日錢塘  
觀潮之會最盛

二十六日  
壽星現  
是日南極老人降宜祈禱又晉天文志南  
極老人星常以秋分夕見于丙即壽星

寒露九月節  
鴻鴈來賓越五日雀入大  
水為雉又五日菊有黃花  
暮商  
杪秋  
杪末

剝月  
宜枸杞酒  
以枸杞子浸酒飲耐老如常  
法配米釀酒可祛風烏鬚髮  
採棗  
九月  
曬乾

服食大  
有補益  
埋炭禳火  
是月內于戌地開坎深二三尺  
土覆之戌為火墓地以  
災炭多可加

四日  
賜服羅  
朝制是日  
百官  
一衣

八日  
馬當水府  
王勃年十三侍父宦遊舟次  
中元  
一勃稽首回路遇老叟曰來日重九

都督命客作滕王閣序子往賦之路七百里吾助清風  
一席勃拜謝叟即水府君翌日味爽遂抵南昌作今序  
梓州燕市

由  
卷一  
三



唐易玄子以九日上昇今干其龍池中八夜貨藥謂之

**重九** **重陽** 九為陽數日與月並應故曰重 **菊花節** 王維詩 **登高會** 費長房

避厄 **花饅** **萸酒** **初蘭佩** **懷椒糝** 楚詞初秋蘭以為佩奠桂酒兮椒漿

**薦豚** 以新黍粟米炊飯侑蒸豚薦享用祝文儀與五月同 **食餌** 糗餌也其特黍稌並熟

**糕** 以粉麵蒸糕相遺上插剪綵小旗糝飴果實大率以棗為之加涼

石榴子栗黃銀杏蓮實菴子之類或加肉二社俱然重陽更盛 **脯** 九日迎 **萸囊** 九日佩茱萸囊

**邪延壽** 仙書茱萸為 **佩瘦木符** 呂公記 **賜** 九日佩

**桑落酒** 晉宣帝時羌人來獻桑落酒九日以賜百官 **宴賜耆老** 六帖開元二年九

日宴京師耆老于 **九日臺** 南史齊武帝立商飈館于 **九僊山** 越王無諸

石鑄尚存 **曲江宴** 德宗貞元四年九月九日賜宴曲 **黃菊歌** 唐

宗九日作此示羣 **戲馬臺** 宋武帝九日登項羽 **賜錢** 貞元四年敕

綬綬奉和附進 **賜橘** 唐于蓬萊殿九 **白衣人** 陶潛九日採宅邊菊盈把而無酒

通之醜酒至 **落帽** 晉孟嘉為桓溫參軍九日溫宴龍山風吹嘉帽落

就酌醉歸 **還見之請紙作** 不覺孫盛時在坐溫授紙筆命嘲之著嘉坐處嘉

答了不容思 **十日** **小重陽** 京師士女是日 **十日菊** 鄭谷詩祗緣今日人心

**霜降九月中** 豺乃祭獸越五日草木 **鷹擊** 霜降則 **駟見** 國語

而陰霜馴 **百工休** 霜降之日則 **九鐘鳴** 山海經豐山有 **婦女**

房星也 **成功** 家語霜降而婦 **野草鋪銀** **江楓綉錦** **高風送**

**秋** **飛霜迎節** 潘岳 **鷄黍約** 後漢范式與張劭為友二年前

里不 **失期** 有九月十五日 **一** 雖千

十八日

太祖高皇帝聖誕在盱眙縣西七十里地名紅廟 德祖皇  
帝流寓之居鄰二郎神廟元戊辰年是日未時 帝誕生隨  
往前百步池河之渚取水見紅羅一幅取以為襁褓今名其水為紅羅  
障是夕遠近居民見二郎廟火光燭天至曉則廟移東北一百二十步  
瓦石堅固眾以為神至  
今未表其里亦闕典也

十九日 展重陽

唐文宗展上巳于三月十  
三十一于九月十九

冬

苦寒

奇寒

嚴陰

農暇

講武

歲餘讀書

沈寒

連珠 笠 隆寒也

冱寒

嚴陰

農暇

講武

歲餘讀書

沈寒

連珠 笠 隆寒也

玄雲素冰

築臺流涕

挾纊

綿絮折

三冬足用

冬

隆寒也

宮嬪呵筆

挾纊

綿絮折

三冬足用

冬

隆寒也

隆寒也

鑿池罷役

挾纊

綿絮折

三冬足用

冬

隆寒也

隆寒也

盛冬求董

冬

冬

冬

冬

冬

冬

冬

冬

冬

冬

冬

冬

冬

冬

冬

冬

冬

冬

冬

冬

冬

冬

冬

冬

冬

冬

冬

冬

冬

冬

冬

冬

冬

冬

冬

冬

冬

冬

冬

冬

冬

冬

冬

冬

冬

冬

冬

冬

冬

冬

冬

冬

冬

冬

冬

冬

冬

冬

冬

冬

冬

冬

冬

冬

冬

冬

冬

冬

冬

**上冬** 梁元 **大月** 呂氏春秋秦以亥月為歲首故稱 **小春** 十月

和暖似春故 **賜披襖** 漢文帝立冬日宮侍 **戴溫帽** 大帽子

魏文帝詔百官常以立冬日貴賤通一謂之 **方平帽** 唐制立冬日進 **暖** 法

**爐會** 十月朔有司進暖爐炭都人沃酒炙 **橙黃橘綠** 孟冬之景

**孔子生** 宣聖生于魯襄公二十二年庚戌十月庚子今翰

**四日** **賜紵絲服** 朝制十月初四賜 **罷刑** 故事刑官是

**小雪十月中** 虹藏不見越五日天氣上昇地 **下元** 十月中為

**靈女廟歌** 西京雜記賈佩蘭云戚夫人十月十五日入

**五星聚東井** 漢高祖紀元年冬十月也東井秦之分野

**二十五日** **青牛度關** 關尹子周元王元年十月二十五日老

道德經  
五千言

**大雪十一月節** 鷓鴣不鳴越五日 **復月** 易 **周正** 建子

**冬至十一月中** 蚯蚓結越五日麋角 **冬除** 唐人以冬至前

**至** 亦冬至 **三至** 陰極之至陽氣 **三極** 晝漏極短去極 **書雲** 冬

**添線** 晉魏間宮中以紅線量日影冬至至後日添長一線

**三氣候** 隋文帝以葭灰候氣問牛弘對曰灰飛 **履長之慶**

**一陽中** 類林冬至煎餅 **一陽嘉節** 曹植表千載昌 **閉關**

**升辰** 春秋 **暢月** 陽久屈而始 **亞歲** 宋志魏晉冬至受萬

**陽浮葭管** **雷復地中** **肥冬** 豹隱紀談吳俗重冬至節

**推元命節** 曆數家推上古之元至十 **薦羔** 是日一黍一先薦 **雀**

集

魏文帝黃初元年冬至日黃

盛吉丹筆

後漢一冬至夜斷

夫妻相向進履履後

魏崔浩女儀近古婦人冬至

玄明天日行

遠道周四極

赤豆粥

至日作此粥禳厲鬼共工氏不

冰筋元

冬至妃使侍兒敲雪簷溜

陽氣歸腹

張平子云冬至一風

風

忌南

黃帝冬鉞經冬至日風從

賜服貂

朝制冬至節詔百官始

小寒十二月節

鴈北鄉越五日鵲

杪冬也

暮節

玄律

急景

短急

彫年

地統

商正建丑

臘日春意動

杜十二月初一詩

臘義互異

臘者獵也因

祖也一云臘接也新故交接也

臘名互異

夏曰清祀殷

大蜡漢曰臘一云臘祭先祖蜡祭百神同日異祭一云王者各以其行

臘魏土德土衰于辰以辰日為臘周人先蜡後

瘦羊博士

漢記北

為博士臘日詔賜博士羊人一頭羊有

進衣香囊

唐六典中尚

豆袋

臘日上一及

口脂

唐制臘日宣賜

藻

等繡香袋一枚臘日思母

後漢第五倫母老不能之

縱囚

後漢細陽令

守何鳳俱于伏臘放

臘鼓

村民十日打細腰

蜡

郊特牲蜡者歲十二月

八蜡

伊者氏始為蜡天子大蜡八今考

表曝五貓虎六坊七水庸八黃衣黃

孔子蜡賓

在魯國為蜡祭之

冠而祭吹竽頌擊土鼓息田夫也

蜡飲若狂

蜡飲相倣

王朗以

報華歌歡臘日嘗集

八日

臘八

凡臘四十日而以此日為勝江南俗是

臘八粥

宋

是日城都諸寺作浴佛會又民間以諸菓浴障除罪一

**大寒十二月中**

雞乳越五日征鳥屬佛涅槃周穆王五十年是日暴

風地震西方有白虹十二道南馬縮如蝟鶴語於橋二年

冬寒南州人見二白黃竹詩穆天子遊黃臺之丘大玉

樓粟取詩凍合寒凌兢甘泉賦洛澤音核宅凍凌鳥失

條選一登木人墮指漢高祖擊匈奴至樓煩

十六日星迴節南詔以十二月一日天竺臘日西域諸國志

冰水流曰澌夏水曰凌去聲寒於水生於水而

解以風壯以風而玉甃水賦構夷盤周禮盛

聽而將鼠食以求生神異記北方有冰厚百丈鼯鼠在冰下土中

履薄水涉春若涉寒覩銜中魚躍王祥卧冰取

選清如王壺水武渡河水堅慕容容蹈海慕容晃上言征平郭遠靈

抱越王欲報吳仇苦藏冰採山陰納凌室深山窮谷固陰

詩三之日于凌陰藏虛危古者北陸而出昂畢

水時鳥飛一三倍為防凌人斬水三倍其四時不害

開冰祭韭獻羔桃弧棘矢出時

其冬伐夏頒春開秋刷更納新冰千年冰

天疑山

水千年

解百丈米見前水筍疑簷之水冰槩熱老病必受傳云頌水遍及于老病則春無

更風秋喪祭亦需喪祭亦需大夫命婦喪祭用水敲水煮茗六帖取溪水煮建茗待賓冷語無苦雨

冰人孟蜀潘在廷財結權要日不欲其一

二十四日交年節一統志是日為祭竈江南以是日

者有至新年初五日有祭門祭井者其祀竈之儀有用牲者有齋供者有謂竈神是日上天奏事故禱之亦云送竈郡國俗尚不一各從其所

由赴壑蛇東坡詩欲知垂盡歲有如歲竟歲末也歲杪高帝紀

歲夕淵卒歲詩何以嗣歲詩來殘臘迎春胡浩春到梅

稍詞

除夕皆同除夜是夜不寐曰守歲守歲杜詩守歲阿戎家歲崢嶸

音撐橫山峻貌言歲暮事多也選一而將暮分歲祭先竣專長幼聚飲魏歲別

歲蜀俗是日相餽問謂之鄉儺周時民間儺逐疫蒙能皮黃大

儺後漢季冬先臘一日選中黃門弟子十歲以上十二歲以下

行儺今所謂逐除也亦呼為野雲結黨連羣逐夜達曉家門神司

左門承右戶尉其義本自桃符後世畫將軍朝官春帖柱聯也世俗

加爵祿蝠喜寶馬鞍等狀皆取美名以迎祥耳香火助

歐陽公一則以箴規寓辭又玉堂雜記翰苑歲進春端帖香火助

子如大內多及時事太上則詠遊之類亦隨所居以致詞也香火助

陽除夜家奉天地祖先之前俱各燈主人臥室粃盆具俗除日

奠祖縣遺像夕送舊神焚松柴謂一方宴飲分生盆諸柴蕪火謂

歲或守歲達曙或深夜祀牀祀竈或抱鏡響卜生盆諸柴蕪火謂

之一合家跨薰而度以焚辟瘟丹是夕凡闕室虛堂俱宜一

燎去一年晦氣迎新祥以辟邪祛濕宜火山隋主淫泆除夜設數十里磔犬送寒

鬱氣助陽德藏鈎戲漢武除夕得鈎弋夫人兩手皆拳又號拳

為藏鉤

**賣痴賦**

音岍分歲罷小兒繞道呼此試除夕詩開元中史

育自薦能詩云子建七步臣五步可塞明詔帝試以除夜詩曰今歲今宵盡明年明日來寒隨一夜去春逐五更回氣色空中改容顏暗裏催風光人不覺已入後園梅賈島祭詩以酒脯祭之曰勞吾精神以此補

此補

閏月

定時成歲

陽餘

歸邪

齊書

于終邪餘

二終

唐曆志天終數九地終數十終窮也言同閏月也閏亦日之窮餘故取二終之數以為義

羸閏

羸同太玄

八十一首之外一踰贊一羸贊

非常月

公羊傳閏月不告朔天無是月也何也

叢殘

穀梁閏是

閏無中氣

斗指兩辰之間古曆十九歲為一章章有七閏但觀中氣所在

閏前之月中氣在晦閏後之月中氣在朔無中氣則為閏月

部首

周衰天子不能頒朔曾曆不正以閏餘一之歲為部首

積分置閏

黃帝已酉朔旦日南至而獲神策得寶鼎問鬼史齒對曰是謂得天之紀終而復始乃迎日推策造十六神曆

一和一一以一一配甲子而設節于是時惠而辰從

日月進退閏差

皇極經世月以三十日為常數日進月退

於常數外日加半日月減半日是以為閏餘也日一

餘日餘分

項氏

曰再閏而無一一

閏餘生於朔氣

朱子曰朔不盡周天之氣謂二十四炁也月有大小朔不得盡此氣而一歲

得盡此氣而一歲

後九月

漢初襲秦正朔以十月為歲首不置閏當日子足矣故置閏

文帝皆同至太和九年改用夏正始置閏

閏不曲避

宋仁宗正月朔日食楊惟德奏來年改用夏正始置閏

移閏于庚辰則日食在前正月之晦帝曰閏所以正天時而詔民事其可曲避乎不許

閏月擒賊

文彥博以閏月克貝

州擒梧桐知閏

遁甲註一一一月無一一生十二葉一邊六葉從下數一月為一葉有閏則十三葉視葉小者則知

閏何藕益節

廣雅蓮行根如竹行鞭節生一葉一花花葉常偶月也故謂之藕一

楊厄閏

此木一年只長一丈遇閏年退一丈宋人

櫻欄半葉

俗名

棕披也其木最堪為屐應月生片棕遇閏則生半片歲長十二節閏年增半節

鳳尾十三

閏年生一一翎

今樂府小調尾聲一十二板以象鳥尾  
故曰尾聲或增四字亦加一板以象閨

### 地勢部

**廣** 廣也

**宇內** 天地四方為宇

**方內** 四方之內

**四方** 方向也東西南北四正

**上方** 謂北與東陽氣所萌生故為上

**下方** 謂南與西陰氣所萌生故為下

**四極** 爾雅在四極之

**四務** 猶言四表

**四表** 四海之外

**四荒** 爾雅在四極之

**六合** 皆言上下四方

**六幕** 禮樂志

**八** 師古一方

**荒** 忽極遠之地

**八寓** 八方也

**八鎮** 賦即四方四隅

**八鴻** 言一方大也

**八區** 亦八方

**八埏** 邊也謂九州之外邊際之處

**八極** 窮盡處

**八紘** 音宏八方之網維

**九野** 亦八方

**地有四游** 四時升降不止

**諸華** 函夏

**函夏** 函包也皆中國之稱

**決瀦** 選地廣大

**荒陬** 隅之所

**垓壤** 韻府天

**幅幘** 謂四方境界

**塊圯** 漢書

**宛延** 選長曲貌

**延袤** 謀茂二音地長闊若干之謂

**綿亘** 方言一遠也

**迢遞** 又迢遞

**迢遞** 同迢遞

**眇默** 路遠無窮也楚詞路眇眇而默默顏延之選詩

**廣運** 國語東西為南北為一

**斥斥** 選廣大貌

**形制** 師古以地一而

**形勢** 即地勢

**據地軸** 當要道也馮異

**要害** 師古在我為於敵為

**塞徼** 東北為一西南為徼

**弁中** 左狹路

**孔道** 師古穿山險而為道猶今言穴徑耳

**地籟** 莊眾

**天下** 師古

**咽喉** 嚴延年傳河

**子午道** 北方一南方通南北一相當故名今

**夷庚** 往來要道

**關局** 史關城塞門也

**亭障** 漢書每塞要處別築為城置人守鎮謂之

**亭徼** 史亭候也

**障隧** 選猶城

**敲嘔** 音欺區不正也

**隙地** 左閉

**同壤** 左謂同土

**接壤** 漢書

**比并** 地理近也

**沃** 左平美

**膏腴** 漢書肥厚之地



**督亢** 荆刺謂膏腴地膏腴 **臚臚** 詩地肥美貌 **天府** 師古財所聚謂之府關中之地物產饒多可備贍給故稱

**陸海** 秦地高陸而饒物產如海無所不出故云 **百一** 韻府素地險固二萬人足當諸侯百萬 **隄陘** 漢書

謂濬薄 **斥鹵** 許慎東方謂西方鹹地可者鹽者 **澤鹵** 地多沮澤而鹹鹵不生五穀 **淳鹵** 左境薄之地表異

之輕其賦稅也 **墨灰** 漢武帝穿昆明池池底皆一無復土西域胡僧法蘭曰天地大劫將盡則劫燒此劫燒

餘 **赤土曰赭** 音者 **白土曰堊** 音惡土以黃為正色則白者惡也又有似粉曰白善土邯鄲山谷多

京師謂之白土粉切成方塊賣於人浣衣南方以此土燒白磁器 **黑飾地曰黝** 爾雅 **息土** 淮南

不減滅掘之益多禹以 **地有山石** 地以名山為輔佐右為之骨川為之脈草木為之毛土為

之肉三尺以上為 **周行** 詩大道也 **弗道** 草穢塞路為弗 **間道** 漢高紀間空也

糞三尺以下為地 **芊路** 唐詩 **修迺** 選路長遠 **曼曼** 楚詞路遠貌 **畏途** 唐詩 **九達路名** 一達曰道二達

**四術** 術道也四達之道 **四通五達** 選道路通於遠近也 **九達** 路名

曰岐旁岐道旁出 三達曰劇旁數道交錯 四達曰衢交道四出 五達曰康 六達曰莊 七達曰劇駮三道交出復有旁通 八達曰

崇期四道交出 九達曰達 **莊馗** 音仇大道也 **蹊** 斜疾路也 **小徑** 小路快

**豪** 城下路 **陳** 皆釋名 **郊牧諸名** 邑外曰郊 郊外曰牧 牧外曰野 野外曰林

林外曰坳 **林隈** 藝文林之隅 **林莽** 師古草 **林薄** 師古 **五地** 周禮

皆爾雅 徒辨 丘陵墳衍 **十藪** 魯之大野晉之大陸秦之楊陰宋之

川澤 鄭之圃田燕之昭餘 周之焦護吳越之具區 此爾雅所載 **疆場** 音

與場不同 經傳中只有疆場無疆場皆指邊境言 今人論邊事用疆場 諺矣 唐駱丞詩 齊力風塵倦 疆場歲月窮 今李千麟詩 盡道疆場懸節

鐵鎗能書 孔滿漁樵 古今名 **絕國** 使一師古絕遠 **絕幕** 衛青將

士尚有誤用者 况其他乎 **白龍堆** 在西域中形如堆龍無頭有尾高大者二

**古封疆** **堯九州** 冀州帝都兗州濟河青州海岱徐州海岱及淮揚

雍州黑舜十一州舜即位以冀青地廣分冀為幽州舜州分禹

貢五服服從之義每服五百里甸侯綏要荒

殷九州無青梁舜見爾雅冀州兩河間豫州河南雍州河西荆周

九州無徐梁營見周禮揚州東南荆州正南豫州河南青州正周

九服禹之侯甸男采衛蠻夷

禹之鎮藩二周西周鎬京武東周洛亦曰成周

西周公惠公長子在河南東周公惠公少子在洛陽秦三十六郡

內史三川河南東南陽南郡九江鄆郡會稽潁川碭郡泗水薛郡東郡瑯

琊齊郡上谷漁陽右北平遼西遼東代郡鉅鹿邯鄲上黨太原雲中九

原鴈門上郡隴西北地漢中巴郡蜀郡黔中秦四關函谷關東武關

長沙後又置閩中南海桂林象郡凡四十郡南散關西蕭關

北新秦始皇遣蒙恬攘匈奴得其地千里

漢十三部每部置刺史領天漢兩都亦曰二京西都長安

都東都洛陽後漢三輔輔之義京兆中洛陽四關成臯關

關南函谷關西孟津關北唐十道太宗併省州郡始因州川形便分爲唐四輔同州華州

宋二十二路宋太宗時分天下爲十五路宋三輔宋都汴以

屬京西北路鄭州滑州汝州宋四京京大也京師東京開封府西京河

元十二省建中書省十二轄天下州郡內都省一行省十一又分

三秦雍王咸陽以西塞王上郡三楚南楚江南豫章長沙江陵西楚淮

城以東吳郡廣陵三吳東吳蘇州中吳三齊東齊臨淄濟北博三湘在

屬潭州湘鄉三河河南周都河內四川西川成都東川潼州三

**蜀** 蜀都即成都廣漢漢高  
分置捷為漢武分置  
**三越** 一作粵吳越杭州蜀  
越福州南越廣州  
**三巴** 即古  
國中巴巴縣屬渝州巴西綿州  
巴東歸州夔州魚復雲安等處  
在峽州又云在夔州巫山縣西峽即明月峽在夔之西又曰黃牛峽又  
判州記巴楚有明月峽廣德峽東峽今謂之巫峽神歸峽歸鄉峽

**虞詡鑄峽石** 詡為武都太守下辯東三十里有峽中有大石春  
夏輒潰溢敗壞城郭詡使人燒石以水灌之石皆  
罅裂因鑄去遂  
無沉溺之害

**燕山五關** 天以此限番漢公亭關景州之北古北  
關順州之北居庸關昌平之西金坡關  
易州西北喻

**內三關** 保定提督倒馬關隸保定  
關平州之東

**外三關** 山西雁門  
關

**又有玉門 陽關** 在漢龍勒縣玉門在縣北  
在永寧縣李廣  
射石入鏃定

**關中八景** 在長安  
渭城朝雨  
驪山晚照  
灊山晚照  
灊山晚照  
灊山晚照

**瀟湘八景** 在湖南  
煙市晴嵐  
漁村落照  
灊山晚照  
灊山晚照  
灊山晚照

**桃源八景** 在湖北  
挑川僊境  
白馬雪濤  
尋陽古寺  
綠蘿晴晝  
梅溪煙雨

**西湖十景** 在杭州  
平湖秋月  
蘇堤春曉  
雷峰落照  
南屏曉鐘  
麴院

**長沙三絕** 蒲頭筍一枚重一  
秤 黑頭取魚一  
網千斤 巨艦  
漕米一船萬石

**東方九夷** 吠夷子夷方夷黃夷白夷赤夷玄夷風  
夷陽夷一云玄菟樂浪高麗滿飾鳥更

**南方八蠻** 天竺咳首焦  
僂跂踵穿胸  
儋耳狗  
三種蠻 南方之夷黑齒蠻  
五溪蠻 在武陵雄溪橫溪  
六

**三韓** 東夷國名在海外  
馬韓辰韓弁韓

**詔** 即南詔南蠻國名國人稱王為詔蒙雋詔  
越折詔浪窮詔遼詔施詔浪詔蒙舍詔

**北方五狄** 月支獫狁匈  
奴單于白屋

**九府所有** 即九方東方之美者有醫無閭之珣玕琪焉玉屬東南  
方之美者有會稽之竹箭焉南方之美者有梁山之犀  
象焉梁山長沙湘南也西南之美者有華山之金石焉西方之美者有  
霍山之多珠玉焉西北方之美者有崑崙虛之璆琳琅玕焉璆琳美玉  
琅玕似珠北方之美者有幽都之筋角焉幽都山名東北方之美者有  
斥山之文皮焉虎豹之屬皮有縹緜者中央之美者有岱嶽與其五穀

魚鹽 **五方所有** 東方有比目魚焉。不比不行。其名謂之鱧。狀似牛生焉。 牌鱗細紫黑色。 南方有比翼鳥焉。不比不飛。其名謂之鵝鵝。似鳥。青赤色。二目一翼。 西方有比肩獸焉。與印印距虛比為印印距虛。蓄甘草。即有難。印印距虛負而走。其名謂之鱗。今鴈門廣武縣夏屋山中有獸形如兔大。相負共行。土俗名鱗鼠。 北方有比肩民焉。送食而送望。此即半體之人。各有一鼻一孔一肩一脚。亦猶魚鳥之相合。更望備驚急。 中有相首蛇焉。岐頭蛇也。今江東呼

**四極之人** 兩頭蛇。為越王約髮。亦名弩絃。此四方中國之異氣也。 中州以南戴日為丹穴。北戴斗極為空桐。東至日所出為太平。西至日所入為太蒙。即蒙汜也。太平之人仁。丹穴之人智。太蒙之人信。空桐之人武。地氣使之然也。

### 分野

分去聲。九州之域皆有星主之彗。字客星。見於其分則知妖祥所在。

### 北直隸

順天保定河間皆古幽州。尾箕分野。 永平府薊州古幽州。尾。 隆慶州宣府古幽冀。二州尾。 直定古冀州。昂畢。 順德廣

平定州古冀州。昂。 趙州冀州古冀州。畢。 大名古冀。兗二州室。 壁。 滄州古青州。虛。 南直隸 各府皆古揚。 惟徐州古徐州。房心。 揚州古揚州。牛。 泗州六安。 州古揚州。女。 海州古徐州。奎。 潁州古豫州。房。

### 山西

太原遼州沁州潞州

古冀州參井分野

汾州古冀州參

平陽澤州古冀州紫參

大同古冀州昂畢

蒲州古冀州張

### 東

濟南府古兗州危分野 兗州府古徐兗二州奎婁 東昌古兗州危室 青州府古青州虛危 登萊古青州危 沂州古徐州奎 膠州平度州古徐州胃 武定州古兗州亢 東平州古兗州氏 泰安州古兗州角 遼東各衛古幽州尾 朝鮮古幽州外境箕

### 河南

開封古兗豫二州角亢分野 彰德衛輝懷慶古冀州室壁 河南府古豫州柳一云河南入星一度伊洛迤東屬角亢瀍澗

迤西屬柳 南陽古豫州張 汝寧古豫州角亢氏 許州古 豫州房 歸德府古豫州房心 陳州古豫州心 陝州古豫州柳 **陝西**

西安鳳翔平涼鞏昌臨洮慶陽延安寧夏洮州岷州甘肅皆古雍州井 鬼分野 一云甘州即漢張掖郡入室十二度肅州即漢酒泉郡入室十 一度 漢中府古梁雍二州井鬼翼軫 文縣古梁州井鬼 同州古 雍州柳 涇州秦州古雍州室 涼州莊浪西寧河州等諸衛古雍州

壁 **浙江** 杭州處州嘉興古揚州斗分野 紹興嚴州金華衢州台州 寧波古揚州牛女 溫州古揚州斗牛女 湖州古揚州斗牛

### 江西

南昌諸府皆古揚州斗分野 惟吉 安府古荆揚二州之域亦屬斗

### 湖廣

武昌各府各州古荆 陽古荆豫二州亦屬翼軫 靖州 州翼軫分野 惟襄 古荆州軫 施州古荆梁二州翼

四川 成都古梁州井鬼分野 入參 一度 保寧府叙州府重慶

府潼川州眉州瀘州雅州烏蒙烏撒芒部播州龍州四川行都司皆古  
梁州并鬼一云播州古牂柯地入參五度不屬并鬼順慶府古梁州參  
井 夔州府古荆梁二州翼軫 馬湖府古梁州東境鬼 永寧天全  
六番古梁州南境并鬼 平茶洞古荆梁二州軫 松潘古梁州觜參  
漢州古梁州觜 越嶲古梁州南境觜 嘉  
定州古梁州并 豐溪古雍梁二州境觜參 **福建** 福州各府皆古揚  
寧府古 **廣東** 廣州府肇慶府古揚州南境牛女分野 韶州南雄古  
揚州女 揚州牛女 惠州古揚州之南屬女 潮州府古揚州  
牽牛 雷州府瓊州府古百粵地牛女 高 **廣西** 桂林平樂古荆州  
州府古越地牛女 廉州府古南粵地翼軫 **廣西** 翼軫分野 柳州  
慶遠潯州古百粵地翼軫 梧州府古荆州牛女 南寧府古揚州西  
南境翼軫一云南寧為百粵地 太平府古南粵地 田州府思明府思  
恩府鎮安府泗城州利州奉議州向武 **雲南** 雲南府大理臨安楚雄  
州都康州江州上林安隆皆古百粵地 激江曲靖武定麗江皆  
古梁州界并鬼分野 廣西府古梁州界 金齒古梁西南徼外之地  
餘皆諸蠻雜居分野未載一云凡廣西思恩府以西及雲南元江等府  
俱係梁州西南 **貴州** 貴州宣慰使司荆梁二州南境參井分野 鎮  
外徼疑屬并鬼 遠荆州南境 石阡荆州南裔 銅仁荆州南  
裔屬星 黎平荆州南裔翼軫之餘  
普安古梁州界并鬼 餘皆古荒服地

分野有繫之北斗者如雍主魁冀主樞青兗主機之類有繫之五星者  
如歲星主齊吳熒惑主楚越辰星主燕趙代之類不獨二十八宿為然  
即以列宿言地之精氣上發于天其相屬自有至理非謂地在北分星  
亦居北地在南分星亦居南也惟唐一行有云星土以精氣相屬而不  
係乎方隅其占以山河為限而  
不係乎州國庶幾為可據焉

# 山

山頂曰冢亦曰巔曰椒山脊曰岡謂山長脊山大而高曰嵩山小而高  
曰岑銳而高曰嶠卑而大曰壚廣貌小而眾曰歸小山叢羅上大下小  
曰巖又曰巖石載土曰岨土載石曰崔嵬山有穴為岫山邊曰岨岨之  
高曰巖上秀者曰峰取濁高者曰岳音骨山中絕曰陁連山中斷絕也  
山屬曰嶧謂絡繹相連屬兩山間曰岫山狹而高曰巒山之稜角曰紀  
山之寬平處曰堂未及山嶺處曰翠微言山色輕縹也山足曰麓曰岬  
太玄經崔嵬不崩 **山水曲** 山曲曰盤音周 山無草木曰 **丘**  
類彼峽岬山足也 水曲曰屋音質 **咕岬** 有草木曰 **丘**

**嶼** 海中洲曰嶼音序澤中有丘為都丘在地澤中丘上有丘為宛丘  
謂中央隆高如重丘丘背有丘為負丘如負一丘于背大山亦曰

介丘介大也形四方者曰方丘又曰胡丘 **陸阜** 高平曰陸 大陸曰  
土高四墮曰椒丘小丘曰整敦音毛頓

阜曰陵 大陵曰阿 小 **谷澤** 巖深險曰谷谷又名虛北山澤間游  
阜曰部婁左部婁無松栢 氣曰野馬又曰含澤初學記山之為

言宜也含澤布氣散生萬物調五神也

玉巒

楚辭崑崙崑崙山也

岩崑

選山高貌

紆鬱

屹山峙以一迴曲貌

隆崛

皆高峻也

唯碎

隱麟

鬱律

嶠嶮

嗟峨

噤噤

音康荒山石高貌

崆峒

嶽嶽

嶮嶮

岩嶙

霧蒼

幽山之處

崱嶭

崱嶭

嶮嶮

鬱嶮

魁

魁途

山深之處

峭嶠

厓屨

列嶮

特秀

窈窕

啼險

深空貌

屹崿

盤礪

特秀

窈窕

冥

山深遠貌

厓賸

泐嶮

特秀

紫翠

千峰橫

夕陽山色也

硿磷

軋沕

特秀

崢嶸

盤紆

韻府山勢迴轉貌

脩聳

綿邈

遷倚

下一曲一直

奧區

險阻

坎珂

直矗矗

音觸崇

筮筮

音巉巉洞深

岈

音宏山峻也

鄗

戶圭反丘陵險阻名

𦵆

音呀谷空名

崑崙山

亦曰崑陵

在西海之戌地北海之亥地為天下山

之谷此四角大山崑崙之支輔也山上有三角方廣萬里形似偃盆下狹上廣

故名曰崑崙上積金為天墉城城上安金臺五所玉樓十二所西王母

所治此乃天地之根

鍾山

在北海之子地隔弱水之北一萬九千里

生玉芝及神草四十餘種上有金臺玉闕亦元氣之所含天帝君治處

之南有平邪山北有蛟龍山西有勁草山東有東木山四山並鍾山之枝幹所治之城域也天帝君總九天

之維費無比焉

泰山一名天孫

帝之孫

亦名三宮空洞之天

蓬玄太定洞天又曰岱宗今為東嶽為羣嶽之長

在兗州上有金篋玉策能知人年壽修短漢武帝探策得十八因倒

讀曰八十其後壽果八十明皇登山益州進白驃乘之易於登降

禮成下山驃即殪上神之封白驃將軍金林玉几在岱宗石室中

衡

**山亦曰响嶺山**

今為南嶽在衡州上有七十二峰有五秀峰一曰紫蓋天景明徹有雙白鶴徊翔其上

曰天柱一曰祝融漢武以隔江漢道遠乃移祀嶽神於廬江之霍山又

名南嶽**華山**蓮花服之羽化因名華山海經大華之山四方而削成昔

太白登此山最高云呼**恒山即常山**音裳今為北嶽在定州有五

吸之氣相通帝座矣**嵩山又名高高山**今為中嶽在河南登封縣漢武登中

命曰嵩高邑至靈帝改為高高山有三十六峰東曰太室西曰少室棲神靈數也

以上域中五嶽**海外中嶽**崑崙

之精**海外東嶽**廣乘歲星之精**海外西嶽**麗農太

之精**海外北嶽**廣野辰星之精**九州鎮山**周禮一

揚州今在**衡山**荆嶽**華山**豫州**沂山**青州**岱山**兗州**岳山**雍州**醫無**

閭幽州今在遼東**霍山**冀州今在平陽**恒山**并州**天壽山**順天府北

勢雄氣固天壽以諸陵名**西山**京師西每大雪初霽千峰萬壑積

府臨城縣一帶其首日歸山上有金玉下有碧玉神仙傳王烈入

千里自麓至脊皆陡峻獨有八處麓通微徑**堯山**順德府唐山堯始

居庸關是第八徑各井際通行處只關五步**堯山**封于此出五色文

石**大伾山**大名府濬縣峰巒秀拔禹導**碣石山**永平府昌黎縣有

如柱疑即禹貢**落翮山**又云大翮山延慶州城北王次仲變象為隸

冀州之**落翮山**始皇嘗徵仲不至大怒詔檻車送之仲化為

大鳥飛去使者告**鍾山**應天府東北漢秣陵尉蔣子文逐盜死此

無以復命落三翮**紫金山**府南二有二峰相對王導**攝山**府東北為鍾山

生草故名上有**茅山**句容初名句曲山因茅君得道于此**荆山**鳳

府懷遠縣即下和采**八公山**鳳陽府壽州漢淮南王安與賓客八

木皆兵**第一山**肝胎一名南山石上刻**虎丘山**蘇州府城西一

池千人石生公說法臺。吳王闔閭葬此。世傳秦始皇將發吳冢有白虎踞其上故名。晉王珣王珣之別墅。天平山。府城西。羣峰拱。翠俗呼萬笏朝。洞庭山。府城西太湖中一名包山。道書第九洞天。郡之鎮也。崑崙。天上有降七十二。一。稱雄。蘇子美記。

山。府城西北。機雲產此人。錫山。常州府。即慧山東峰。周秦間。北。比之崑崙。出玉因名。錫山。產鉛錫。光武以後不復產矣。

固山。鎮江府。治北。下臨長江。梁。錫山。府城西北。江中。舊名浮玉。唐。表聞改。名。一。焦山。府城東北。江。孔望山。淮安海州。孔子問官于。夾。名。一。一。焦山。中。焦先隱此。孔望山。鄉子嘗登此。聖海故名。

谷山。鎮江府。即孔子。皖山。安慶潛山。一名皖。朱石山。太平府。城北。與崔宗之。晉。揚帆。金。齊山。池州府。城南。因唐刺史齊。九華山。陵着宮。錦袍放歌。豪飲。映得名。上有巖洞。皆奇勝。

青陽縣。舊名九子山。李白。紫陽山。徽州府。城南。以。黃山。名黟山。亦。謂九峰似蓮花。乃更今名。紫陽山。朱紫陽得名。黃山。府城西。舊。發跡於率山。綿亘徽寧太三郡之地。上有三十六峰。二十四溪。十八洞。怪石靈巖。人跡不能到者。甚多。黃帝嘗與容成子。浮丘公。煉丹於此。

白嶽山。休寧縣。一名齊雲巖。上有天門石室。珠簾泉。香爐峰。率山。五老峰。皆靈境也。我朝。世廟禱祀之所。號小武當。

山海經。黔南蠻山。蠻。即率字之訛。俗云張公山。是也。實江南諸山之祖。會稽勾餘。天目。鐘山。九華。皆其支也。有三天子都之號。跨休婺諸邑。為。浙江及彭蠡。江湖之源。世傳績溪大鄣山。郡。之黃山。亦各稱三天子都。不知為次祖也。雲龍山。徐州城南。謂。名宋張天。五臺山。太原府。五臺縣。五峰高出雲。姑射山。驪隱此。漢文殊師利所居。曰青涼山。即此。姑射山。平陽府。城西。有。一。一。一。上有姑射蓮。首陽山。蒲州。即禹貢雷。花二洞。即莊生所謂有神人居者。首陽山。首山。夷齊隱此。賀蘭山。大同府。朔州。及寧夏衛之地。丹崖。長白山。東。濟南府。長山縣。翠壁盤踞數百里。衛城倚以為固。長白山。接鄰平界雲氣。故名。上有醴泉寺。徂徠山。泰安州。宋石。梁父山。泰安志。稱七十。即范仲淹讀書處。徂徠山。介築室其下。梁父山。二君多禮此。尼山。曲阜。接泗水。鄒縣界。嶧山。鄒縣。石竇玲瓏。攀援曲達。山之最奇。顏氏禱此。而孔子生。嶧山。者秦始皇登此。李斯刻石。頌德。

蒙山。青州府。蒙陰。其。之果山。登州府。福山縣。接文登界。三。醫巫。巖。產茶。味苦。之果山。面臨海。始皇刻石。紀功於此。醫巫。閭山。遼東。今為北鎮。上有桃花洞。可容。數。首山。河南。開封府。襄城。八而三。在夷狄。五在中國。皆。具茨山。新鄭。黃帝登。一。一。受神芝。圖於。黃帝所嘗遊。一。一。其一也。具茨山。黃蓋童子。即此。上有軒轅避暑。

典。晉。更。覽。卷。一。四。六。一。



洞**碭山** 歸德府永城 漢高帝隱此 **王屋山** 懷慶府濟源山狀如屋故名峰頂曰天壇東曰日精西曰月華北曰天門

古松數株皆 **北邙山** 河南府城北接偃師鞏孟津三縣界東漢諸陵及唐宋名臣墓在此 **魏志明帝即位欲平**

令登臺觀見孟津廷尉辛毗諫若九河盛溢洪水為害而丘陵皆夷何以禦之帝乃止 **緱山** 偃師周靈王太子

室飲 **砥柱山** 河南府陝州禹導河鑿此石形似柱南曰鬼 **熊耳山** 陝州西南兩峰相並

如 **天中山** 汝寧府城北在天地之中故名 **終南** 陝州西南兩峰相並

**山** 陝西西安府城南即中條山也 **商山** 商州即四皓隱處 **龍** 爾 **驪山** 臨潼左曰東繡嶺右

**門山** 在韓城禹導河至此斷崖絕壁相對如門惟 **崆峒山** 平涼府神龍可越故曰 **仇池山** 鞏昌府成縣接西和縣界四面斗絕上有

有問道宮黃帝問 **祈連山** 陝西行都司涼州衛地山甚峻廣一名天山匈奴呼 **天目** 道於廣成子即此

**山** 浙江臨安縣上有兩峰峰頂各一池若左 **富春山** 嚴州府桐廬右日故名周八百里巨杭宣湖徽四郡界

**方巘山** 永康山面如削駕飛橋石梯可上 **爛柯山** 衢州府城南稱巘洞幽深泉石清曠仙靈宅窟也 **僊都山** 處州

入山見二童子奕質置斧而觀童子與質一物如棗核 **僊都山** 處州食之不饑局終示質曰汝斧柯爛矣質歸家已百歲

雲道書謂洞天之一上有鼎湖產異蓮湖之東為 **栢蒼山** 縉雲一名步虛山奇峰千仞西為忘歸洞即李陽冰隱居也

謂洞天之一周三百里高一萬六千 **宛委山** 紹興府與會稽山相接丈棠溪赤溪管溪三水環遶其下

治洪水厥功未就乃躋山發之得金簡玉字知山河體勢又得 **寶山** 赤珪如日碧珪如月長一尺二寸於是疏導百川各盡其宜

會稽山之南宋高孝光寧理度諸陵皆在此逮元羅西僧楊璉之變林 **寶山** 景熙唐莊潛收劍寫瘞於山之冬青樹下君子謂此固二臣孤忠亦趨

宋禮遇遺 **四明山** 餘姚高一萬八千丈周二百一十里 **四明山** 則稱東四明由餘姚白水入則稱西四明由奉化

逸之報也 **四明山** 則稱東四明由餘姚白水入則稱西四明由奉化 **雲竇** 入則直謂之四明道經第九洞天峰凡二百八十有二中曰芙蓉

峰有漢隸刻石上曰四明山心其右有石窻四面玲瓏如戶牖通日月

通音通色

卷二

卷二

星辰 **天姥山** 新昌道書第十六福地東接天台華頂峰招寶山在定海一名候濤山四

諸夷皆在指顧中頂 **赤城山** 天台縣山石皆赤色壁立如城孫綽有賦道書第六洞天 **天台山**

道書謂上應台星高一萬八千丈周八百里上有石梁廣不盈尺長數十丈下臨絕澗不易登 **鴈蕩山** 溫州府樂清山頂一湖方可十里水常不涸春鴈歸

庭洞天 **平山** 在餘姚縣南百里山形似繳四角各生一種木木不雜椽為餘姚江之源 **石鼓山** 臨海記郡西白

自嶺外聖之都無所見至谷中則森然于霄者凡七十七峰 **太** 陽有南鴈蕩山皆相接秀峰綿聳有胡玉峰峰頂有池遊者罕至

槌世云石鼓鳴地寇亂隆 **西山** 南昌府城西大江之外道書十安初鼓鳴果有孫恩之賊 **靈山** 廣信府城西北上有七十

鶴嶺即王子喬跨鶴處其最勝者曰 **龍虎山** 貴溪兩石對峙如龍昂虎踞即上清宮 **匡** 福地之一多珍

木奇卉產水晶 **廬山** 南康府城西北山疊嶂九層崇巘萬仞周五百餘里江右巨鎮道書第八洞天周威王時匡裕兄弟第七人結廬隱此世稱廬君

故 **大孤山** 九江府城東 **小孤山** 彭澤大江中流四面橫枕大江王勃舟過神人助風即此 **馬當山** 彭澤

在山曰太行在水曰呂梁合二險而為一吾又聞平 **麻姑山** 建昌府城西上有瀑布龍巖神功泉丹霞洞碧蓮池皆奇境也周

四百餘里中多平田可耕道書為洞天之一昔麻姑修煉於此 **閣** **阜山** 臨江府城東形如閣色如阜故名道書為福地之一漢張道陵

人 **玉笥山** 新淦道書為洞天之一漢梅福梁 **金精山** 贛州府寧都石蕭子雲修道處上有三十三峰

之一奇石不可名狀而著者凡十二峰漢張氏女麗英修道於此長沙王兵芮聞而聘焉麗英弗許乃曰山有石空中通洞天若能鑿之當相

見也芮大發兵開鑿見女乘紫雲半空 **大別山** 漢陽府城東北語曰吾金星之精降治此山言訖而去

一即此山陰有鎖穴 **峴山** 襄陽府城南羊祜嘗登此置酒德業聞即孫皓以鐵鎖截江處 **武當山** 均州初名太嶽直武遊

者即墮淚因 **隆中山** 襄陽府城北 **武當山** 均州初名太嶽直武遊名墮淚碑 **荆山** 在南漳縣

人謂非玄武不足以當又更名武當上有二十七峰 **荆山** 山顛有池二十六巖二十四澗其峰最高者曰天柱曰紫霄

二十六巖二十四澗其峰最高者曰天柱曰紫霄

二十六巖二十四澗其峰最高者曰天柱曰紫霄

二十六巖二十四澗其峰最高者曰天柱曰紫霄

二十六巖二十四澗其峰最高者曰天柱曰紫霄

旁有石室抱玉巖 **五祖山** 黃梅一名馮茂山即五祖大滿禪師道場山頂有池生白蓮又名蓮峰 **四**

相傳下和居此 **祖山** 黃梅一名破額山即四祖大醫龍山日宴此孟嘉落帽處

**繡林山** 石首漢昭烈娶孫夫人於此錦帳如林 **君山** 岳州府城西南洞庭湖中堯

**岳山** 平江一名幕阜山周五百里石崖壁立有篆文云夏禹治 **嶽**

水嘗至此產藥百餘種多怪草異木道書為洞天之一 **麓山** 長沙府善化縣即衡山七十二峰之一志 **雲陽山** 茶陵州上

峰可以避世其第一奇峰曰紫微峰 **大酉山** 辰州府城西北道書為洞天 **小酉山** 府

西北一名烏速山石穴中舊有 **齊天山** 麻陽層峰高出雲表 **九疑**

藏書千卷相傳避秦人隱此 **山** 永州府寧遠其山九溪皆相似或云九 **青城山** 四城都府灌

峰互相隱映望而疑之故名舜嘗登此 **岷山** 茂州即隴山之南首高貢一一 **雪山**

一為第一道書第五洞 **平都山** 重慶府豐都道書為福地之一漢王方平得

天乃神仙都會之府 **峨眉山** 眉州城南來自 **上巖山**

威州上有九峰 **紫府真** 夔州府巫山縣在大江之濱形如巫 **峨眉** 眉州城

仙之居 **標山** 嘉定州城西一名高聖山舊有 **烏尤山** 州城東郭 **銅官山**

岷山連岡疊嶂延袤三百餘里至此突起三峰其二峰對峙 **高**

宛若峨眉脚至頂一百餘里險峻幽境奇峰莫可名狀 **上巖山**

青神相傳岷下常有龍聽僧講經又五里為中巖山有喚魚潭客 **高**

撫掌魚輒羣出游又有石笋三石平地突起名笋石奇境亦多 **高**

**標山** 嘉定州城西一名高聖山舊有 **烏尤山** 州城東郭 **銅官山**

邛州城東南卓氏鑄錢 **白鶴山** 州城西漢胡安講學於此後乘白鶴

處漢文帝以賜鄧通 **瓦屋山** 在雅州榮經縣峰頂常現辟支普賢相友有神燈號辟

門者 **九峰山** 建寧府建陽嘉禾里宋時有異人語朱熹曰

甚眾 **鼓山** 福建福州府城東 **旗山** 府城西

從機上織劍門 **蒙山** 在名山縣山有五峰前一峰最高 **韭山** 邑梅

**山** 汀州府武平山有大洞 **九僊山** 興化府仙遊縣石穴湧泉味甘  
三十六小洞二十八 美色白山以何氏兄弟名上有

九鯉湖傳聞何兄弟九人丹成於湖 側各乘一鯉去因名求夢者甚多 **七臺山** 邵武府城東南跨汀延  
登覽山半百花洞洞側

一石穴歲旱疾疫禱之 **羅浮山** 廣德廣州府增城惠州府博羅二縣  
故名高三千六百丈周三百餘里嶺十五峰四百三十二洞八大小石  
樓二登之可望海又有璇房瑤宮七十二所南越志羅浮第三十一嶺  
半是巨竹皆七八圍節長丈

二葉似芭蕉謂之龍蔥竹 **陶公山** 瓊州府城東南道書福地之一  
於 **瓊山** 府城南其石 似玉而潤 **黎母山** 定安上有五峰屹立雲表為四州之  
黎人 之祖 **虎市山** 在南海始興峰嶺高絕虎之淵藪

三巖下巖石室幽曠中巖多怪石上巖 **目巖山** 平樂府城西巖間有  
一亭高插雲表遊者謂桂林諸山之冠 兩目如人眼極大瞳  
子黑白 **勾漏山** 梧州府北流縣石峰千百從平川中特起其巖穴皆  
分明 勾曲穿漏故名道書洞天之一洞有三石室葛洪嘗  
修煉 於此 **點蒼山** 雲南大理府城西上有十九峰蒼翠如玉盤亘三百  
餘里蒙氏封為中嶽山頂有泉曰高河深不可測 **天**

**耳山** 蒙化府城北相傳郡人凡有計度 **銅鼓山** 貴州貴陽府城東  
有聲如 言語雖甚秘密山中便有人傳之 每陰雨則聞山中

**陰山** 韃靼地漢時冒頓單于依此治兵後 **狼居胥山** 漢  
武帝奪其地匈奴過者未嘗不哭 去病與匈奴左賢王接戰得首虜七  
萬餘人左賢王遁乃封 而還 **燕然山** 漢車騎將軍竇憲大破  
此勒石令 **五陵** 見爾 **東陵** 南陵息慎 **西陵** 威夷

**北陵** 西隃 即鴈 **中陵** 朱滕 **渤海** 五山 列子渤海東  
歸墟中 有五山 **岱輿** **圓嶠** **方壺** **瀛洲** **蓬萊** **三神**  
有 **僊山** 亦曰三壺其形如 **蓬萊** 亦曰蓬壺海水正 **方丈** 亦曰方壺  
仙家數萬 **瀛洲** 亦曰瀛壺又 **海中** 三島 竝神仙 扶桑島 在碧  
種芝草 **蓬萊島** 崑崙島 蜀山六  
林木如桑更相依倚九千歲一 生樾味甘香色赤仙人食之

**圖** 蜀人繪此六 **峨眉** 山 青城山 錦屏山 劍門山  
山以為屏障

五

巫山 赤甲白鹽山 巫山十二峰在夔門 望霞 翠

屏 朝雲 松巒 集德 聚鶴 淨壇 上昇

起雲 栖鳳 登龍 聖泉此峰有神女廟陽雲臺高一百二十丈 九疑峰

在永州 朱明一曰丹朱 石城 石樓 娥皇有二妃廟 舜源 女

英下有舜墓 蕭韶 桂林一曰華蓋 梓林一曰巴林 五赤壁江漢間言赤壁者五周瑜破曹操處似在江夏

黃州 嘉魚 江夏 漢陽 汝川 大庾

五嶺 大庾 永明 白芒 臨源一作越嶺 臘嶺又廣州記以大

庾始安臨賀桂陽揭陽為五嶺 九折坂雅州邛崃山即王陽回車王導叱馭處 十大洞天 一洛

京王屋山小有清虛之天 二台州委羽山大有空明之天 三梁州西

城山大玄極真之天 四華州西玄山三玄極真之天 五蜀州青城山

寶仙九臺之天 六台州天台山上清玉平之天 七循州羅浮山朱明耀真之天

八潤州句曲山金壇華陽之天 九洞庭林屋山左神幽靈之天 十處

州栝蒼山神德隱玄之天 七十二福地 終南地肺山 黃

巖蓋竹山 臨江閣阜山 均州武當山等處 三十六

洞天 五嶽 峨眉 句漏 天目等山 海中十洲武漢

問方祖洲在東海中出不死草人已死三日者覆之即活秦始皇遣徐福入海求蓬萊至祖洲不返 瀛洲一名環洲

在東海中生神芝仙草有泉如酒味甘名玉醴泉飲之長生 玄洲在北海中有風山聲響如雷電

炎洲在南海中上有風生獸似豹青色積薪焚之毛不焦所刺不入以鐵鎚鍛其頭數十下乃死而張口向風須臾復活以石上菖蒲塞其鼻即死取其腦和菊花服之得壽五百歲又有火林山獸大如鼠毛長三四寸或赤或白緝其毛為布號火浣布漢時曾通中國

長洲一名青丘在南海中多大樹樹有二千圍者有仙草靈藥甘液玉英有紫府宮 元洲在北海中上有五芝玄閭

澗水如蜜漿。飲之長生。**流洲**在西海中上多積石名爲昆吾治其石羿鐵作劍

**生洲**在東海丹寅之間接蓬萊十七萬里上有仙家數萬地無寒暑芝草常生洲之水味如飴酥多仙草**鳳麟洲**

在西海中央四面有弱水繞之洲上鳳麟數萬各爲羣煮鳳喙及麟角合煎作膠名續弦膠又名連金泥色青如碧玉武帝天漢三年西國王

獻此膠四兩時帝幸華林園射虎弓弩弦斷使者上膠一分口濡以續弦帝驚曰異物也**聚窟洲**在西海中申

崑崙山二十六萬里上多真仙靈官宮第及有獅子辟邪鑿齒天鹿長牙銅頭鐵額之獸山多大樹與楓木相類而花葉香聞數百里名返魂

樹延和三年西胡月支遣使獻武帝靈香四兩猛獸一頭形如五六十日犬子而色黃發音如霹靂虎見之輒伏閉目即前物也**滄**

**海島**在北海中海四面繞島水皆蒼色島上俱是大山積石至多有治仙官數**華陽洞**夷堅志載李允川政和間至和州遊近郊不覺墜

萬人居焉**華陽洞**允中黑如夜稍進漸明見石池中荷花爛熳天日晃曜有石棋局聞誦經聲不見人已而忽至道旁僧寺問

僧乃滁州境也已是七日才一晝耳其所至乃華陽洞也**張公洞**在州府宜興三面皆飛崖峭壁惟北有一徑

可入石上多唐人題味即張道陵修煉處**天台洞**在剡漢明帝時劉

食盡見桃實食之身輕見一杯流出胡麻飯屑溪邊二女子笑曰劉阮二郎至矣使迎歸留半載求歸還鄉第七代子孫傳聞上祖入山不出

二公復尋山路不獲太**洪陽洞**袁州府城西洞有石室多晉宋人題康八年失二公所在

**九僊館洞**瑣言載有誤墜洛中洞穴者見宮殿人物凡九處大羊鬍有珠其人取食之出問張華華曰此九仙館也大羊乃

癡龍也**達磨洞**河南府少林寺中即面壁九年**武陵源**晉大元中

溪行勿心逢桃花林窮林得一山從小口入行數十步土地平曠屋舍田池桑竹悉具見漁人大驚自云先世避秦來絕境問今何世乃不知有

漢晉漁人辭去詣太守言即遣人隨行境迷不得路**赤山巖**薄陽記一一巖峻壁上多

在廣信府貴溪上有二十四巖巖石神奇多牕牖几榻禽鳥之狀**目巖**荆州記平樂縣有山臨水巖

白黑分明**北山各巖**東陽記北山有**春草巖****根竹巖****僊**名爲一一

**姥巖**皆不生蔓草盡出龍鬚尤多藥物右各山但據恒言者晉郭璞傳山海經十八卷其南經之山凡四十四西經之山凡七十七

北經之山凡八十七東經之山凡四十六中經之山凡百九十七又曰天下名山經五千三百七十山其餘小山甚衆不足記云然經中所載

水

山名亦與今恒言互異矣

圓曰沼方曰沚皆小渚也障澤曰陂積水曰池止水之池曰滍滍水浸下濕之地曰沮如小而水所止曰沮大而水所止曰澤澤無水曰藪在鳩藪澤鳩聚也在兩山間曰澗長流者曰溪水注川曰谿山瀆無所通亦曰谿水注谿曰谷宏遠者曰大澤在深山大澤實生龍蛇水傍地曰臯下濕曰臯水涯下濕曰牧芻牧之地下平曰衍左水曲曰隈水曲流曰穆流楊雄水渡曰津小津曰濮水濱曰浦水蓄而復流者曰豬水涯曰瀆禹貢水草

**泉水** 山之飛泉曰瀑布山頂之泉曰澆音瀆河東汾交曰瀆詩經之為漢馮翊郃陽縣有漢亦如之溫泉正出涌出洑泉穴出音軌從旁出也沃泉懸出從上溜下俱爾雅如錦

**涉河** 師古無舟楫而渡曰涉逆流而上曰泝泗順流而下曰泝曰漪亦曰公流繇膝以上為涉繇自也繇帶以上為厲繇膝以下為揭謂褰裳也爾雅潛行為泚水底

**瀕河** 傍水也音賓

**金隄** 水之隄塘

**批巘** 師古批步結反反擊也言水觸巘

**跳沫** 水波急馳而白沫跳起皆師古

**大塹** 東長江

**沸** 沸

**騰** 選波浪涌起也

**湊淥** 水急貌

**湍沔** 水流貌

**湲沸** 泉出貌

**湲滓** 水大貌

**轟虺** 音

**澎湃** 音奔敗風波之聲

**澶漫** 選皆水貌

**滂沱** 深大貌

**滂沱** 深大貌

**瀑** 音學暴水沸聲

**滲漚** 音淋離流貌

**鱗眴** 無涯也

**灑漾** 郭璞皆

**際貌** 灑音浩

**洪濤** 大波

**洪連** 海浪

**溢溢** 溢涌也音頓反

**灑灑** 音

**廣衍** 無涯也

**泊柏** 海中

**灑灑** 小水

**潢汗** 漢書

**偃豬** 度其受水多少

**背井** 音瓊字林

**涓埃** 細流

**滲漚** 漢書

**禁反潤澤** 下究也

**執隘** 左文將

**疆潦** 左一界有流一者

**句廉** 漢

**音鈞謂水所** 曲而有濼稜

**重溟** 海

**沃焦** 海中一石方員四萬里

**納汗** 川澤

**勃解** 師古海

**尾閭** 水莫大于海

**歸墟** 列子九野之水天漢

**湯谷** 日所出處

**百谷王** 老子江海所以能為百

典音更通

馬音尾閭也  
一云大壑  
慎云熱如湯  
者以其善下故也

蕩雲沃日

選一不畔生雲故蕩之日光浮於中故沃之

湯湯

音傷水盛書

洶洶

風水聲

湛

湛

俱楚辭一江水

澼澼

音每水平貌

鄰鄰

見之貌

瀾瀾

水盛貌

噦噦

深廣貌俱詩

亶

音門水流峻中兩岬如門

匯

深處也音會

水折

凡水方折者有五圓折者有珠清者

有黃金

人性泉

清水音小濁水音大

貢土水

天下貢賦惟長

安縣貢土萬安縣貢水

黃河

出吐蕃采思甘之南星宿海色白元世祖命篤實西又繞崑崙之北又轉而東北行二十餘日歷雲中九原至寧夏始入中國

若星宿然在中國西南在馬湖府正西三千餘里自西而東

九曲

崑崙各地首上為權勢下千里至規期山又云規共山名地契上為距樓星二曲也規期山北

流分為兩源一出葱嶺一出于闐自於南千里至積石上各地肩上有

別符星三曲也

亦南千里入隴首抵龍門名地根上為管室星四曲也南流千里至首卷重山名地咽上為卷舌星五曲也東流貫砥柱觸於

流山名地喉上為樞星以運七政六曲也西距卷重山千里東至雒會

名地神上為紀星七曲也東流至大伾各地肱上為輔星八曲也東流

過絳水千里至大陸各地腹上為

河清

乾坤鑿度天降嘉應黃河清虛星九曲也九折內在胡地二折

玄黃各三日千年

黃河各月水名

正月凌解水二月白蘋水三

瓜蔓水六月出礮水七月荳花水八月菽苗水九月霜降水十月

江

復槽水十一月走凌水十二月蹙凌水水斷復結蹙起成層也

一出岷山其流若甕口可以濫鵝在益州蒲

淮

釋名淮圍也圍繞揚江縣至瞿塘三峽則眾流會聚險不可當矣

經淮水出自南陽平氏縣

濟

上聲出河東垣縣王屋山右江河淮昭稽山東北過桐柏山

故漢水出隴坻縣道蟠冢山初名漾水東流至武

洛水

出京兆上洛縣冢領

山東北注河周官云豫州其川滎洛雍州其川渭洛此洛一名漆

涇

沮出馮翊非河南洛水又水經云洛水出造山此又在蜀土

水出安定朝那縣西丹頭山一名薄洛山

渭水

出鳥鼠同穴山東

始皇都咸陽端門四達以則紫宮渭水

潁水

出少室山又東南過陽

貫都以象天河橫橋南渡以法牽牛

汝水

出河南梁縣天息山博物志名燕泉山東

又過潁陽縣潁陰縣

汝水

南過縣北又過潁川郊縣南又過定陵縣

至慎縣東南入於淮

汝水

出河南梁縣天息山博物志名燕泉山東



北又過豐縣北歷汝南上蔡  
平輿原鹿等縣南入于淮  
**淄水** 出泰山萊蕪縣原山又東北過臨淄縣南過利縣東又東北入于海

**洙水** 出泰山蓋縣臨樂山西南流至卞縣入於泗泗水西南流至魯之閭又南逕瑕丘城又逕平陽縣又西泗水出魯卞縣東北山陪尾南入於洙水又南至高平縣南入於泗

於洙水又東南過宋邑呂縣又過下邳又東南入於淮  
**沂水** 出泰山蓋縣艾山及魯城東南尼丘山西北平地發泉流逕魯縣故城南水北東門外又南過琅琊臨沂縣東又南過莒陽縣東入於泗

陽縣東過襄賁縣邳縣良城縣下邳縣西南入於泗  
**瀘水** 在四川行深廣而多瘴春夏則熱諸葛五月渡瀘即此非叙馬瀘之瀘州也

梓潼一縣源從臨洮之西西傾山來色微白濁又一也  
**丹水** 出崑崙飲之長生又山海經浮水赤光如火取其血塗足可步行水上

**紫水** 在汝寧府光山縣一在鞏昌府階州漢封者佳籠水齊孝婦誠感神明水湧室中以績籠覆之無負汲勞

**神漢水** 禹治水迷之一國無風雨鳥獸有山名壺嶺頂有口若員環石海穴有水湧出名一臭過椒蘭味過醪醴

**息壤湮** 土有息壤有增無減禹湮洪水遇有海眼泛出取此土塞之患始絕今荊州江陵南甕門內有小石室高三尺即其遺制

**功德水** 一清二冷三香四柔五甘六淨七不飽八蠲疴一池為一焉沐浴羣生澤流萬世仁也揚清激濁滌蕩塵穢義也弱而難勝勇也導江疏河變盈流謙知也顧子曰我得汝於池上矣

**三等水** 陸羽茶經水惡淳喜流故山水上江次江水長然眾水難故次井水下  
**水七品** 劉伯芻論惠山石泉第二 虎丘石泉第三 丹陽寺井第一 楊州大明寺井第五 松江第六 淮水第七 水二十種 李

卿說見歐公文集 廬山王谷水第一 惠山石泉第二 蘄州蘭溪石下水第三 扇子峽蝦蟆口水第四 虎丘寺井水第五 廬山方橋潭水第六 楊子江南零水第七 洪州西山瀑布泉第八 桐柏

淮源第九 廬山龍池頂水第十 丹陽寺井第十一 揚州大明寺井第十二 漢江中零水第十三 玉虛洞香溪水第十四 武關西水第十五 松江水第十六 天台千丈瀑布第十七 柳州圓井第

十八 巖陵難水第十九 雪水第二十  
**水性之別** 地理志備矣極言之  
**庭州灑水** 金鐵皆漏 水在大荒之外以金鐵盛之皆漏惟角

與瓠葉則否拘夷山中有流水亦如之  
**廊延之川**

庭州灑水

庭州灑水

庭州灑水

庭州灑水

庭州灑水

庭州灑水

庭州灑水

**口有脂流** 卽延安石油也。以爲煙墨，松脂不及。**弱水** 不能載。黑溪玄贖 南荒

一水似墨象至輒不去。崑崙兒以塗身卽能乘象如家畜。古所謂黑崑崙卽今之象奴也。**悉唐制角** **畔怯**

**腐手** 佛經。皆見。**蜀江性烈** 武侯時有蒲元者術鑿同歐治風胡常爲孔明鑄刀劍言蜀惟江水爽烈是天分其

野大金之元精也。漢水鈍弱及涪水皆不任淬刀劍。**齊水** 管子論一其泉白清其人堅勁寡

東阿井以煮膠和**鴨綠江** 遼東過朝鮮大江。唐太宗征高麗耀兵于鴨綠江卽此。**混同江** 在

東經五國**邗江** 音寒哀公九年秋吳城邗有溝通江淮句穿溝通糧城入海。道也。今廣陵韓江是。乃詞人詩文每以邗溝二字相

連遂稱邗江。**漸江** 水經載出三天子都山海經謂之遊江。今名新安爲邗溝誤矣。漸江其源有四一出歙之黟山一出休寧率山一出

績溪鄞山一出婺源浙山合流至新安入錢塘江爲難三百六十。據汪仁峰先生集總出於率山而爲浙江彭蠡兩處之源。兩處各三百六十

灘此確**絳河** 拾遺記一去日南十萬里波五河 大人賦仙經有証也。如絳色多赤魚赤龍上仙服之。五河 五河五色之河

也。紫碧絳青黃五色非九河之內亦非五湖。**洗耳河** 河南汝州城西源出登封

一名奢延水又名銀水。以唐立銀州因急流潰砂深淺不定故曰無定。在陝西延安府青澗縣。陷河 北人謂活沙人

動遇陷處數百人皆沒。**衛河** 自衛輝達內黃濟縣與淇漳滹沱諸大渡河 水合流至直沽入海今屬大名府

四川黎州安撫司唐時嚴一之戌宋建隆二年王全斌平蜀以圖上議者欲因兵威復越巂藝祖以王斧畫此河爲界。**盧溝**

**河** 卽盧龍燕人呼水爲龍。呼黑爲盧又謂黑水河。**滹沱河** 真定府南來自鴈門經靈

**乳溝** 乃穰葉于野狼乳之。故名在陝西西安府。鴻溝 在開封府河陰。蒲澗 廣州熙安

舊一云安期神農澗 懷慶府溫縣一採藥。磨針澗 在武

所餌可以不老。北卽直武遇老嫗處也。湖之瀑布 廬山一凡十數許惟開先寺最

右有臺陳希夷誦經於此。東出香爐峰則直一也。李白詩挂

流三百丈噴壑數十里海內亦少。溫泉又曰沸泉 博物志凡

黃其泉則溫或云神人所暖主療疾有砒石處亦有湯泉浴之有毒西

之新豐北之廣平皆有溫泉。新陽惠澤中有溫泉遙望白氣如煙狀如綺疏又如車輪雙轅人傳有玉女乘車投此。翁源縣靈池山有溫泉爲公泉之

一廬江無爲軍湯泉爲四勝之一。和州有溫泉闊大極暖亦有白氣

新安黃山溫泉狹小絕無硫黃氣是味砂泉春時水作微紅色 柳縣溫泉田貧灌漑冬種春熟 赤泉 括地圖負丘

飲之 英泉 神官有一飲之 盜泉 孔子過于不飲 貪泉 州刺

史兵隱之詩古人云此水一插懷 濟南泉 下濤噴珠躍金霏碧停韻

琴筑而味助 趵突泉 在濟南府城西濟南名 中冷泉 金山寺天下

醴莫殫名狀 趵突泉 泉七十二以一為上 中冷泉 第一泉李德

裕作相時嘗命奉使者順取中冷水一壺其人忘卻至石頭城 咄泉

乃汲歸以獻李飲之曰此頗似建業城下水其人謝過不敢隱 咄泉

出壽泉縣大咄則 雌雄泉 梁山縣多喜山有一二一名浴 溫

大出小咄則小出 雌雄泉 丹泉春夏左盈右竭秋冬右盈左竭 溫

冷泉 江乘縣有泉半溫 異泉 楊用修記安寧州潮泉一日三溢三

日十溢十竭貴州城外有漏洩一 山東百八十七泉 宋樂初

日百盈百竭應漏刻焉其異如此 分水派 汶上縣二泉 東平州

禮用老人白英計導引諸泉入漕河 肥城縣六泉 泰安州三十五泉 萊蕪縣

轉運竈續增總數見署司稟泉志 天井派 滋陽縣七泉

泉 曲阜縣十八泉 寧陽 濟寧以南派 滕縣十五泉 鄒縣

縣十二泉 以上為天井派 濟寧以南派 九泉 魚臺縣五泉

濟寧州三泉 已 邳州派 沂水縣四泉 蒙陰縣四泉 雲井

上為濟寧以南派 長安東七萬里有山山頭有井雲從中 神井 雍丘縣夏后祠前

出如土德王則黃雲出五德各以其色應 神井 能興霧雹

冰井 凌雲臺 風井 宜都狼山縣 夏 九井 崑崙山 玉為檻

神農所生地亦有 故荊州記隨郡北界有 相傳神農既育 自穿又云浚一井則眾井水皆動 一云襄邑縣老子廟有 一

瑞井 盆城有故井灌嬰所開者深甚大江 雲母井 在少 阿井 煎

阿膠者在陽穀縣 二色井 翼物志廬陵城中有一井水二色半青半 舊屬東阿故名 粉井 亦在臨邛得水 火井 在

油井 臨邛有此井鑿之如燈燭風 粉井 亦在臨邛得水 火井 在

邛縣西南先以家火爨草投之少頃 作井曰造泉 莊 淘井曰改

隆隆如雷聲煙騰火發亦可煎井鹽

水 續 太液池 中起三山象蓬萊瀛洲方丈刻

金石為魚龍有采蓮鳴鶴之舟 員嶠山星池

員嶠山星池

周千里水色  
隨四時變  
**鯨魚池** 廣西梧州府城東昔扶南王范尋常養一十  
頭犯罪者投之一中不食乃赦凡註誤者皆不

食  
**玄池** 穆天子西征休于一日奏廣樂名樂池  
有九十九泉萬山環  
**甲戌池** 廣州盧山高入雲霄上有池  
之可以避世如桃源  
每至甲戌日聞鼓角吹簫聲  
**鄭國**

渠  
韓使水工鄭國說秦注路三百里欲罷之無令東伐中作而覺欲  
殺國國曰渠成亦秦之利也卒以沃野富強因命曰渠  
**鄭國**

**千金渠** 在張掖郡  
**浪蕩渠** 五龍渠 九曲渠 皆在榮陽

**惡溪** 處州東有一多水怪段成式  
刺史有善政怪潛去民謂好溪  
**黑溪** 在南荒其水  
墨黑能制象  
**五溪** 馬

傳武陵一雄溪楠溪西  
**武陵溪** 晉漁人入源事  
**剡溪** 王子猷雪夜  
訪戴安道

**回溪** 馮異傳始雖  
垂翅一  
**馬躍檀溪** 劉先主騎的盧馬走墮檀  
溪馬一躍三丈遂得渡江  
**愚溪**

柳子  
**浯溪** 在永州水石奇絕唐元結  
居此溪獨愛之故名一  
**浣花溪** 杜子美卜居成都  
築草堂

**香水溪** 吳宮有一西施浴處  
又呼脂粉塘 註在歸州  
**虎溪** 廬山記惠遠法師送客  
不過一及送陶元亮

陸修靜不覺過之因  
大笑世傳三笑堂  
**若耶溪** 在紹興孟浩然詩懷仙  
梅福市訪舊一  
**九江** 烏江 犇江旁

上聲 烏白江 嘉靡江潯陽 賦江 源江 廩江 提江 茵江  
一云浙江 揚江 松江 吳江 楚江 湘江 荆江 漢江 南

江洪州 九江之名 諸江互異 潯陽記云 皆在荊州蔡九峰云九江者  
洞庭之別名今元水漸水沅水辰水叙 酉水澧水資水湘水皆合於  
洞庭故以名九

**三江** 中江 自岷山 南江 自豫章 北江 自漢  
江姑俟識者

**一云荆江** 荊州 蘇州 浙江 杭州 一云松江 又名 婁江  
唐仲初長都賦注松江下二十里分流東北入海者為婁江東

**東江** 南流者為東江 舜松江為三江禹貢三江既入蔡氏只引此說  
以主之云其地今 亦名三江口是也

**三水府** 上水府 江州馬 中水府 太平采  
下水府 潤州 金山 太湖 一名震澤 一名具區 謝陽湖 一作射

**洞庭湖** 又名青草 亦曰雲夢 丹陽湖 宮亭湖 湖之名不一 按周禮揚州 五  
其浸五湖張勃具錄五湖者太湖之別名以其周 行五百里三萬六千頃故以五湖名之此說近是

**九澤** 見禹貢大 陸冀州雷

其浸五湖張勃具錄五湖者太湖之別名以其周 行五百里三萬六千頃故以五湖名之此說近是

其浸五湖張勃具錄五湖者太湖之別名以其周 行五百里三萬六千頃故以五湖名之此說近是

其浸五湖張勃具錄五湖者太湖之別名以其周 行五百里三萬六千頃故以五湖名之此說近是

其浸五湖張勃具錄五湖者太湖之別名以其周 行五百里三萬六千頃故以五湖名之此說近是

夏兗州孟諸豫州滎澤同上大野徐州彭  
九川禹貢弱水黑水河  
水漢水江水沔水

淮水渭  
三川涇洛  
海天地四方皆海水相通地  
海眼崑崙

頂有二海眼一東流一西流復轉於東  
若一水大河水亦大水小河水亦小  
溟海在蓬萊山外圓海繞

岐海在蓬萊山外  
幼海同上山海經無旱  
漲海亦同上交趾七郡貢  
獻皆從此海出入可

七八百里到珊瑚洲人  
於此洲以鐵網取珊瑚  
蒲昌海在西海中廣三百里冬  
夏不減漢書云名鹽澤  
蒲類海

青海鹿渾海潭彌海陽池海  
皆西海中之名  
瀚海

北海別名霍  
去病所至者  
勃鞞海實憲所  
伊連海  
私渠海後漢梁諷所至  
者以上三海皆

瀚海南小  
會稽海外有東鞞壑分為二十  
餘國以歲時來獻漢書  
象林海中有小洲生柔  
金張勃吳錄

弱水之隔蓬萊山有  
一隔之羽  
滄海桑田山河更變之喻  
神仙傳麻姑為

土方平言自接待以  
來見東海二為桑田  
四海龍宮  
清華宮東海  
丹陵宮南海

素靈宮西海  
玄冥宮北海○右述眾水僅百之二耳漢桑欽撰水經  
後魏酈道元注凡四十卷所引天下之水百  
三十有七宏敷典麗博  
古証今則不可縷述矣

石釋名礫也  
磊眾石也  
碭文石也  
琅玕石似珠也  
砥砭石似玉也  
皆釋

名  
土精為石  
石泐  
石溜  
石田

左猶獲一也無  
所用之不可耕種  
石鏡成都武擔山乃蜀王遣五丁擔土為  
蜀妃作冢地數畝高七丈上有  
五女

石蜀紀秦惠王獻女五人蜀王遣五丁迎之至梓潼見大蛇入山穴中  
一丁引其尾不出五丁共引之山崩  
上山化為石蜀始通道路

石魚水經注  
一山本名立石山高八十餘丈廣十里石色黑而理  
若雲母發一重輒有魚形長數寸鱗鬣首尾有若刻畫燒之作

魚膏  
石鯨昆明池有  
一石鵝零陵郡有  
一石鴈平固縣覆笥  
山太湖中有

一秋高時  
飛鳴如候  
然石建城縣西有羊山有石色黃白  
斑石廣信縣壽  
鄉有孤巖

上有斑石  
石皆五色  
潛英石色青輕若羽毛  
孝子石楚魏叔通性孝為  
母汲江水水正流

難得忽生橫石正流  
中就汲名  
**花蓋石** 形大堅重色似琉黃黃中間有白點  
因名花蓋最難求真者陝州有之

**掖縣石** 色青白有五色者潤膩如玉  
有山水人物狀可琢為器  
**陰陽石** 宜都有二石相去  
一丈俗云一為

石一為一石鞭陽石  
則兩鞭陰石則晴  
**磁石** 出福建之佛字山凡取者必  
先禱神神許則往亦不多得  
**信石一名**

**砒霜** 色黃如鴉子明徹不雜每一兩一塊者為真不啻金價古方亦  
食之必此類乃可入藥而肆者片如細屑亦夾土石入藥服之  
為害近銅山中俱有  
惟信州者佳故名信

**曬經石** 四川行都司越嵩衛相傳唐  
玄奘三藏禪師一於此  
**石脉**

**一名石麻** 形極細如絲可縫萬斤生石中破石  
而後得此脉紫緒如麻紵可以為布  
**石脂一名水**

**肥一名石漆** 脂浮水上如漆採以膏車  
及燃燈極明出高奴縣  
**石蟹** 生榆林港人獲  
之置之几案可

以明  
**黃石** 穀城山下張  
良傳黃石書  
**肺石** 赤石也  
達窮民  
**練石** 女媧氏  
補天  
**嘉石** 文石  
也平

罷  
**支機石** 韻府有人尋河源見婦人浣紗乃與  
一石歸嚴君平曰此織女支機石耳  
**燕石** 宋之愚人  
實一事  
**白石生** 神仙傳有生恒煮白石為糧  
就白石山居故號  
**一先一投石超距** 王剪曰士  
卒可用矣  
**射**

**石** 韓詩外傳楚熊渠子夜行見寢石以為伏虎射之沒金飲羽  
下視知其石也因復射之矢摧無迹漢書載李廣亦如此  
**驅**

**石** 始皇作石塘欲過海看日出時有神人  
下海石去不速神輒鞭之皆流血至今悉赤  
**硿礮** 藝文石  
高朗貌  
**磊**

**珂** 選石參差  
不齊貌  
**可破不可奪** 呂氏春秋石可破  
不可奪其堅

**田** **廣平曰原可食者曰原田** 爾雅可耕種  
食者即田疇  
**綠疇** 選田  
也  
**凡墾**

**闢荒地** **春曰燎荒** 如平原草萊深者至春燒荒趁地氣  
通暢草芽欲發根芟柔脆易為開墾  
**夏曰**

**穠青** 穠一感切夏日草茂時開謂之  
但根鬚壯密須籍強牛乃可蓋莫若春為上  
**秋曰芟夷**

其次秋暮草木叢密時先用鐵刀徧地  
芟倒暴乾放火至春而開墾乃省力  
**田一歲曰菑** 菑雅初耕地  
反草為菑

**二歲曰新田** 詩于彼  
新田  
**三歲曰畲** 易不  
畲畲  
**阡陌** 史田中路東  
西曰阡南北

**陌** 詩音句  
墾僻貌  
**閔田** 虞芮二國爭田質於西伯感  
化自愧遂以所爭田為  
**讓熟田** 郭  
翻少有志操居貧無業起往古荒田先立表題經  
年無主然後乃作將孰有認之者翻悉推與之  
**散買田** 吳漢嘗  
出征妻

子在家買田業漢還讓之曰軍師在外吏士屯田漢又募民耕塞下不足何多買田宅乎遂盡分以與昆弟外家

田渠犁以破車師鄭吉在田金城以困先零漢武遣士田燉煌

田合肥而修芍陂江淮田壽春而廣軍儲鄧艾

魏棗祗田許下得穀百萬斛晉羊祜襄漢鎮襄漢時墾田八百餘頃

孔明屯渭水 晉應詹屯江西 唐郭子儀屯

河中 師德屯豐州 張公瑾屯代郡 韓重華

屯振武 宋韓世忠屯金陵 王之奇屯兩淮

岳飛屯鄂州 吳玠屯梁洋漢屯田以兵唐屯田以民餘或兼用漢屯止數郡宋屯止

數路唐則有九 遊於北園詩清夜遊西園子建兔園公儀休相魯去織婦

歸德府虞城 灌園漢陰丈人莊子又於拔園葵公儀休相魯去織婦

三年不窺園董仲舒菓園假貧漢和帝詔有司京師菓園悉假與貧人漢武

園名樊川一名御宿有大梨如五升名舍消芳林園漢詔先帝時靈芝生何隨竹

園人盜其笋隨行遇見恐盜者覺怖走竹傷其足挈履徐步而歸瓊圃園 靈芝之園

石祠園皆在洛陽鳴鵲園 葡萄園 華林園皆在鄴

吳門名園王子敬入會稽經吳門顧辟疆有名園先不識主人遙往其家值顧方集賓客酣燕園中王遊歷既畢指揮好

惡傍若 司竹園在蓋屋穆土西征植竹于此歷城房家園齊博陵君豹之山池其中雜樹森竦

無入 金谷園季倫之山泉在河南府城西有金水自太白原南流經此園有清涼臺即綠珠墮樓處

圃說文樹菓曰圃樊圃詩折柳九月築場圃 蔦氏圃

晉侯取 三畝圃列子不能耘蕙圃楚辭楚懸圃一名

平圃淮南子下涼風在崑崙之中玄圃梁庾肩吾有從皇太子出詩

塵

坐中

劉禹錫

流塵

輕塵著物曰

零埃

選塵穢也消

清塵

拜塵

詣事賈謐

塵俗方言

徐州人謂塵土為蓬塊

食塵

山海

經黑水之南有玄蛇

和光同塵

老子

甌生塵

范丹

人之國有大青蛇頭方

撫塵

應璩與曹公牋曰昔漢光武與戴子高有

元

規塵

庾亮字元規名位漸重足傾王導時亮在石頭導

典籍便覽卷之一終



