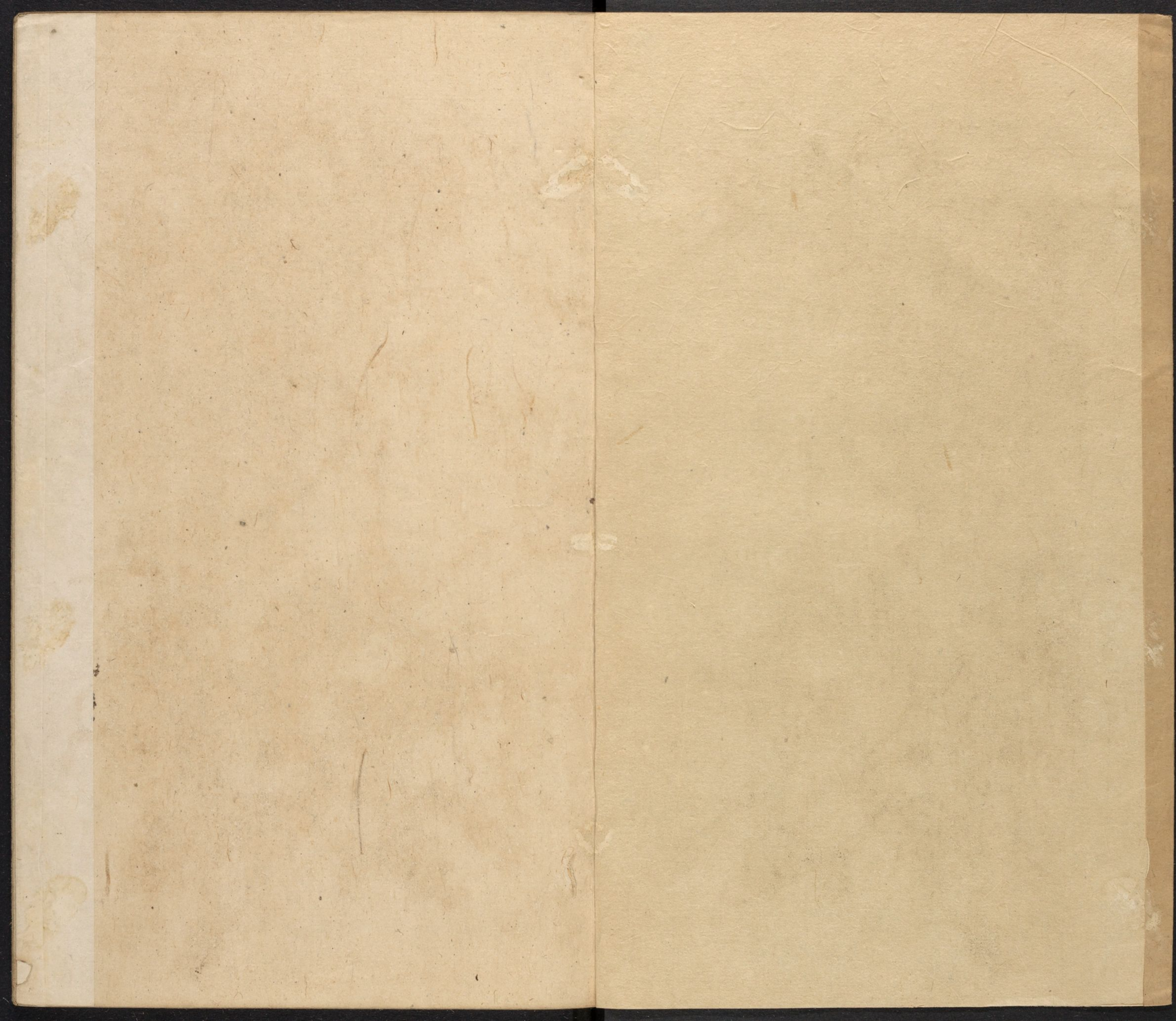


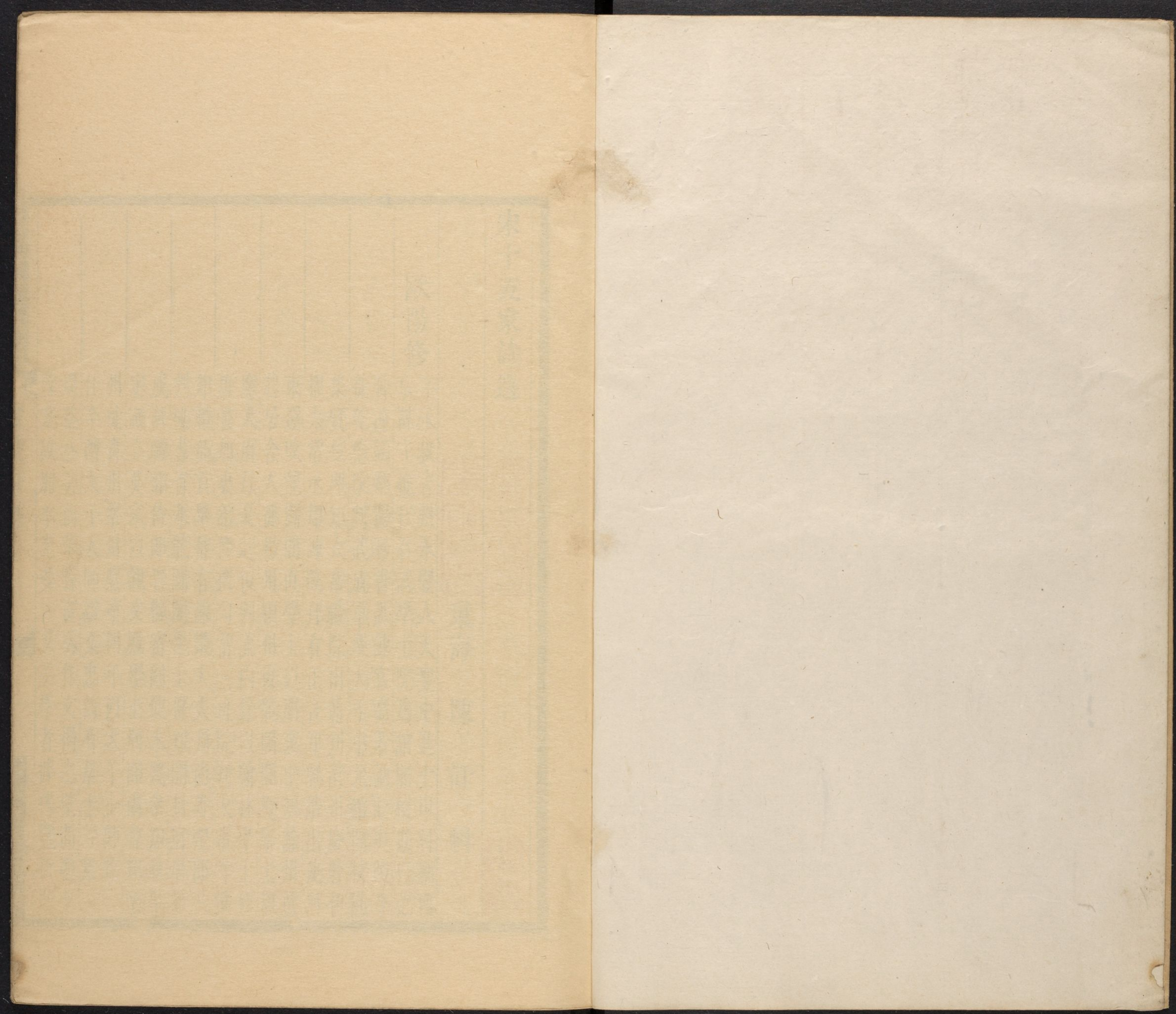
Ch LT 5237.58/7904

CHINESE-JAPANESE COLLECTION  
HARVARD COLLEGE LIBRARY  
FROM HARVARD-YENCHING INSTITUTE  
JUN 28 1932











宋十五家詩選

歐陽修

字永叔吉州永豐人天聖中進士甲科補西

京副守推官召試學士院為館閣校勘以范

仲淹謫鄱陽移書詆諫官高若訥貶夷陵令

徙乾德改判武成軍遷太子中允館閣校勘

集賢校理知太常禮院出通判滑州慶曆初

擢太常丞知諫院拜右正言知制誥出使河

東還改龍圖閣直學士以朋黨出知滁州遷

起居舍人徙揚州穎州復龍圖閣直學士知

應天府母憂起復判流內銓以翰林學士修



東海陳訐輯



歐陽修詩選

一



公所以增損移易則雖與公生不同時將如升堂避席親承指授因是稍悟為文之法也

葉少蘊云公詩始矯崑體專以氣格為主故其言多平易疎暢

唐五代末流文章專以聲病對偶為工剽剝故事彫刻破碎甚者若俳優之詞公起而振

之力追昌黎然獨自成家不仍聲牙佶屈之習古詩高秀近體妍雅真善學昌黎者起衰

復古有功於斯道甚鉅

### 三遊洞

一本作夷陵九詠一三遊洞二下牢溪三蝦蟆碚四勞亭驛五龍溪六黃溪夜泊七黃牛

峽祠八松門九下牢津居世集本古律各從其類今從之

漾檝沂清川捨舟緣翠嶺揆奇冒層險因以窮人境弄舟

一作終日愛雲山徒見青蒼杳靄間誰知一室烟霞裏乳

竇雲腴凝石髓蒼崖一徑橫查渡翠壁千尋當戶起誰人

心賞為誰留人去山阿跡更幽青蘿綠桂何岑寂山鳥嚶

嚶不驚客松鳴澗底自生風月出林間來照席仙境難尋

復易迷山回路轉幾人知惟應洞口春花落流出巖前百

丈谿即下半谿也

### 千葉紅梨花

峽州署中舊有此花前無賞者知郡朱郎中始加欄檻命坐客賦之

紅梨千葉愛者誰白髮郎官心好奇徘徊繞樹不忍折一

日千匝看無時夷陵寂寞千山裏地遠氣偏時節異愁烟

苦霧少芳菲野卉蠻花鬪紅紫可憐此樹生此處高枝絕

一作艷無人顧春風吹落復吹開山鳥飛來自飛去根盤

樹老幾經春真賞今纔遇使君風輕絳雪蹲前舞日暖繁

香露下聞從來奇物產天涯安得移根植帝家猶勝張騫

為漢使辛勤西域徒榴花



和丁寶臣遊甘泉寺

寺在臨江一山上與縣廨相對

江上孤峯蔽綠蘿縣樓終日對差峩叢林已廢姜祠在事

跡難尋楚語訛寺有清泉一泓俗傳為姜詩泉亦有空餘

一派寒巖側澄碧渟泓涵玉色野僧豈解惜清泉蠻俗那

知為勝跡西陵老一作縣令好尋幽時共登臨向此遊欽危

一逕穿林樾盤石蒼苔留客歇山溪雲日變陰晴澗柏巖

松度歲青谷裏花開知地暖林間鳥語作春聲依依渡口

夕陽時却望層巒在翠微城頭暮鼓休催客更待橫江一作

孤舟弄月歸

贈杜默

一本注云默師太學先生石守道介

南山有鳴鳳其音和且清鳴於有道國出則天下平杜默

東土秀能吟鳳凰聲作詩幾百篇長歌仍短行攜之入京

邑欲使眾耳驚來時上師堂再拜辭先生先生領首遣教

以勿驕矜贈之三豪篇而我濫一名杜子來訪我欲求相

和鳴顧我文字卑未足當豪英豈如子之辭鏗錚間鏞笙

淫哇俗所樂百鳥徒一作方嚶嚶杜子卷舌去歸衫翩以輕

京東聚羣盜河北點新兵饑荒與愁苦道路日以盈子盍

引其吭發聲通下情上聞天子聰次使宰相聽何必九苞

禽始能瑞一作鳴堯庭子詩何時作我耳久已傾願以白玉

琴寫之朱絲繩一作山寒新霜

天雲慘慘秋陰薄卧聽北風鳴屋角平明驚鳥四散飛一



夜新霜羣木落南山鬱鬱舊可愛千仞巉巖如刻削林枯  
山瘦失顏色我意豈能無寂寞衰顏得酒猶強發可醉豈  
須嫌酒濁泉菊菊花方爛漫短日寒輝相照灼無情木石  
尚須老有酒人生何不樂

憶山示聖俞

吾思夷陵山山亂不可究東城一堠餘高下漸岡阜羣峯  
迤邐接四顧無前後憶嘗祇吏役鉅細悉經覲是時秋卉  
紅嶺谷堆纈繡林枯松鱗皴山老石脊瘦斷徑履頽崖孤  
泉聽清溜溪行得平川古俗見耕耨澗荒驚磨奔日出飛  
雉確盤石屢欹眠綠巖堪解綬幽尋嘆獨往清興思誰侑  
其西乃三峽險怪愈奇富江如白天傾瀉一作岸立兩崖關

黔巫望西蜀越嶺通南奏時時縣樓對雲霧昏白晝荒烟  
下牢戍百仞寒溪漱蝦蟆噴水簾甘液勝飲酌亦嘗到黃  
牛泊舟聽猿狖巉巖起絕壁蒼翠非刻鏤陰巖下攢叢岫  
穴忽空透遙岑聳孤出可愛欣欲就惟思得君詩古健寫  
奇秀今來會京師車馬逐塵脊頽冠各白髮舉酒無禱袖  
繁華不可慕幽賞亦難造徒爲憶山吟耳熱助嘲詬

聖俞會飲

時聖俞赴湖州一本  
作送梅堯臣赴湖州

傾壺豈徒彊君飲解帶且欲畱君談洛陽舊友一時散十

年會合無二三京師旱久塵土熱忽值晚雨涼纖纖一作

滑公井泉釀正美赤泥印酒新開緘更吟君句勝啖肉杏

花妍媚春酣酣

君詩有春風酣  
酣杏正妍之句

吾交豪俊天下選誰一作



得衆美如君兼一本有鏗鏘文律金玉寫詩工鑿刻露天

骨將論縱橫輕玉鈐遺編最愛孫武說往往曹杜遭夷芟

關西幕府一作下不能辟隴山一作西敗一作大將死可慚嗟予

身賤不敢薦四十白髮猶青衫吳興太守詩亦好往一作助

奏玉瑄和英咸盃行到手莫辭醉明日一作發舉棹天東南

送胡學士知湖州一本云送胡宿武平學士

武平天下才四十滯鉛槧忽乘使君舟歸榜一作不可纜

都門春漸動柳色綠將暗掛帆千里風水濶江濼濼吳興

水精宮樓閣在寒鑑橘柚秋苞繁烏程春瓮醖清談越客

醉屢舞吳娘艷寄詩無憚頻一作以慰離居念

送慧勤歸餘杭

越俗僭宮室傾貲事雕墻佛屋尤其侈耽耽擬侯王文彩

瑩丹漆四壁金焜煌上懸百寶蓋安坐以方牀胡為棄不

居棲身客京坊辛勤營一室有一作乃類鸞巢梁南方精飲

食菌一作菌笋鄙羔羊飯以玉粒粳調之甘露漿一饌費千

金百品羅成行晨興未飯僧日昃不敢嘗乃茲隨北客枯

粟充饑腸東南地秀絕山水澄清一作鮮光餘杭幾萬家日

夕焚清香烟霏四面起雲霧雜芬芳豈如車馬塵鬢髮染

成霜三者孰苦樂子奚一作勤勤四方乃云慕仁義奔走不

自遑始知仁義力可以治膏肓有志誠可樂一作嘉及時宜

自彊人情重懷土飛鳥思故鄉夜枕聞北鴈歸心逐南檣

歸兮能來否送子以短章



絳守居園池 一本上有留題字

嘗聞紹述絳守居偶來覽登 一作登覽 周四隅異哉樊子怪可

吁心欲獨出無古初窮荒搜幽入有無 一作無有 一語詰曲百

盤紆孰云已出不剽襲句斷欲學盤庚書 一本有方言爾雅不訓詰幾欲

古譯從象 荒烟古木蔚遺墟我來嗟祇 一作止 得其餘柏槐

端莊偉丈夫蒼顏鬱鬱老不枯靚容新麗一何殊清池翠

蓋擁紅蕖胡鬚虎搏豈足道記錄細碎何區區處氏八卦

畫河圖禹湯臯虺 一作陶 暨唐虞豈不古奧萬世模嫉世姣

巧 一作好 習卑汚以奇矯薄駭羣愚用此猶得追韓徒我思

其人為躊躇作詩聊謔為坐娛

晉祠一本作過并州晉祠泉

古 一作故 城南出十里間鳴渠夾路 一作石渠夾道 何潺潺行人望

祠下馬謁退即祠下窺水源地靈草木得餘潤鬱鬱古 一作

松 柏含蒼烟并兒自古事 一作重 豪俠戰爭五代幾百年天

開地闢真主出猶須再駕方凱旋頑民盡遷高壘削秋草

自綠埋空垣 一作自綠空塞垣 并人昔遊晉水上清鏡照耀涵朱

顏晉水今入并州裏稻花漠漠澆平田廢典髣髴無舊 一作

故 老氣象寂寞餘山川惟存祖宗聖功業干戈象舞被管

絃我來覽登 一作登覽 為歎息暫照白髮臨清泉鳥啼人去廟

門闔還有山月來娟娟

水谷夜行寄子美聖俞 一本題上有補成字

寒 一作晨 鷄號荒林山壁月倒掛披衣起視夜攬轡念行 一作



遐邁我來夏二初素節今已屆高河瀉長空勢落九州外  
微風動涼襟曉氣清餘睡一作色緬懷京師友文一作酒

邈一作邀高會其間蘓與梅二子可畏愛篇章富縱橫聲價

相磨一作摩蓋子美氣尤雄萬竅號一噫有時肆顛狂醉墨

洒霽霈譬一作勢如千里馬一作足已發不可殺盈前盡珠璣

一一難東汰梅翁事清切石齒漱寒瀨作詩三十年視我

猶後一作後猶無一作後輩文詞愈清新心意雖一作難老大譬如妖韶

女老自有餘態近詩猶古硬一作淡咀嚼苦難噉初如食橄

欖真味久愈在蘇豪以氣轢一作燦舉世徒一作盡驚駭梅窮

獨我知一作我獨奇一作我古貨今難賣一作物二子雙鳳凰百鳥之

嘉瑞雲烟一翱翔羽翮一摧鍛安得相從遊終日鳴噉噉

問胡一作相問苦思之對酒把一作把新蟹

鎮陽殘杏一本有寄聖俞字

鎮陽二月春苦寒東風力弱水雪頑北潭跬步病不到即

山宮後池也州何暇騎馬尋郊原鵬一作丘新晴暖已動

砌下流水來潺潺鵬丘水在州西十五里以長渠引走城中但聞簷間鳥語變

不覺桃杏開已闌人生一世浪自苦盛衰桃杏開落間西

亭昨日偶獨到一作往猶有一樹當南軒殘芳爛漫看更好

皓若春雪團枝繁無風已恐自零落長條可愛不可攀猶

堪攜酒醉其下誰肯伴我頽巾冠

暮春有感

幽憂無以銷春日靜愈長薰風入花骨花枝午低昂往來



採花蜂清蜜未滿房春事已爛漫落英漸飄揚  
為飛飛助其忙啼鳥亦屢變新音巧調篁遊絲最無事百  
尺拖晴光天工施造化萬物感春陽我獨不知春久病卧  
空堂時節去莫挽浩歌自成傷

讀一本有蟠桃詩寄子美

韓孟於文詞兩雄力相當一本有偶以怪自戲篇章綴談

笑雷電擊幽荒眾鳥誰一作敢和鳴鳳呼其皇孟窮苦纍

纍韓富浩穰穰窮者啄其精富者爛文章發生一為宮擘

歛一為商二律雖不同合奏乃鏘鏘天之產奇怪希世不

可常寂寥二百年至寶埋無光郊死不為鳥聖俞發其藏

患世愈不出孤吟夜號一作夜霜霜寒入毛骨清響哀一作

乃愈長玉山禾難熟終歲苦饑腸我不能飽之更欲不自

量引吭和其音力盡猶勉強一本有嗟我於韓徒足未及其

句誠知非所敵但欲繼前芳近者蟠桃詩有傳來北方

發我衰病思藹如得春陽忻然便欲和洗硯坐中堂墨筆

不能下怳怳一作若有亡老雞背爪硬未易犯其場不戰

先一作自却雖奔一作未甘降更一作欲呼子美子美隔

濤江其人雖憔悴其志獨軒昂一作昂氣力誠當對勝敗可

交相安得二子接揮鋒兩交鏖我亦願助勇鼓旗謀其効

快哉天下樂一醵宜百觴乖離難會合此志何由償

初伏日招王幾道小飲一作北園數畝官墻下嗟我官居如傳舍滹沱北渡馬踏一作



水西山病歸花已謝落英不見空繞樹細草初長猶可藉  
空園一鎖不復窺不覺芳蹊繁早夏隔墻時時聞好鳥如

得嘉一作佳客聽清話今朝試去繞園尋綠李橫枝礙行馬

蒲萄憶見初引蔓翠葉陰一作成陰還滿架紅榴一作榴花最晚

子已繁猶有殘花藏葉罅一本有雖無桃李競繁華人生

有酒復何求官事無了須偷暇古云伏日當早歸况今著

令許休假能來解帶相就飲為子掃月開風榭

滄浪亭一本上云寄題于美

子美寄我滄浪吟邀我共作一作賦滄浪篇滄浪有景不可

到使我東望心悠然荒灣野水氣象古高林翠阜相回環

新篁抽笋添夏影一作景老桤亂發爭春妍水禽閑暇事高

格山鳥日夕相啾喧不知此地幾興廢仰視喬木皆蒼烟

堪嗟人迹到不遠雖有來路曾無緣窮奇極怪誰似子搜

索幽隱揆神仙初尋一逕入蒙密豁目異境無窮邊風高

月白最宜夜一片瑩淨鋪瓊田清光不辨水與月但見空

碧涵漪漣一有姑蘇臺邊人響絕清風明月本無價可惜

祇賣四萬錢又疑此境一作景天乞與壯士憔悴天應憐鴟

夷古亦有獨往江湖波濤渺翻天崎嶇世路欲脫去反以

身試蛟龍淵豈如一作知偏舟任飄泊紅渠滌浪搖醉眠丈

夫身在豈長棄新詩美酒一作詩聊窮年雖然不許俗客

到莫惜佳句人間傳一作美

秋晚凝翠亭揆韻作



黃葉落一作落葉空城青山遶官廨風雲淒已高歲月驚何

邁陂田寒未收野水淺生派晴林紫榴坼霜日紅梨曬蕭

疎喜竹勁寂寞傷蘭敗叢菊如有情幽芳慰孤介嘉客日

可攜寒醅美新醅音債登臨無厭頻冰雪行卽屆

送孫秀才

高門煌煌赫如赭勢利聲名真借假一作借嗟哉子獨不顧

之訪我千山一羸馬明珠渡水覆舟失贈我璣貝猶蒲把

生攜文數十篇見訪渡江而失遲遲顧我不欲去問我無窮慚報寡時之

所棄子獨嚮無乃與世異取舍

秋懷二首寄聖俞

一本擬孟郊體秋懷

孤管叫秋月清砧韻霜風天涯遠夢歸一作歸驚斷山千

重羣物動已息百憂感從中日月矢雙流四時環無窮隆

陰夷老物摧折壯士留壯士亦何為素絲悲青銅

羣木落空原南山高龍從巉巖想詩老瘦骨寒愈聳詩老

類秋蟲吟秋聲百種披霜一作芳掇孤英泣古弔荒冢琅玕

叩金石清響聽生悚何由幸見之使我滌煩冗飛鳥下東

南音書無日捧

希真堂東

一本無東字

手種菊花十月始開

當春種花惟恐遲我獨種菊君勿謂春枝蒲園爛張錦風

雨須臾落顛倒看多易厭情不專鬪紫誇紅隨俗好豁然

高秋天地肅百一作萬物衰零誰暇弔君看金蘂正芬敷曉

日浮霜相照耀一本有後時寧與竹柏榮煌煌正色秀可



餐藹藹清香寒愈峭高人避喧守幽獨淑女靜一作容修

一作窈窕方當搖落看轉佳慰我寂寥何以報時攜一樽

相就飲如得貧交論久要我從多難壯心衰迹與世人殊

靜躁種花勿一作種兒女花老大安能逐年少

別後奉寄聖俞二十五兄一本作叙別寄聖俞兼酬進道堂夜話見寄之什

長河秋雨多夜揀寒潮一作入歲暮孤舟遲客心飛鳥急

君老忘卑窮文字或綴緝余生苦難阨一作世險蹈已習

離合二十年乖睽多聚集常時飲酒別今別輒飲泣君曰

吾老矣不覺兩袖濕我年雖少君白髮已揖揖即入憶初

京北門送我馬暫立自茲遭檻穽一落誰引汲顛危偶脫

死藏窳甘自縊一作但令身尚在果得手重執聞來喜迤

前貌改驚乍揖別離纔幾時舊學廢百十殘章一作與斷

藁草草各收拾空窓一作語青燈夜雨聽霰霰一作明朝

解舟南歸翼縱莫戢還期明月飲幸此中秋及酒酣弄篇

章四座困供給歡言正喧譁別意忽於邑日暮北亭上濁

醪聊一作共挹輕一作橈動翩翩晚水明熠熠行心一作貪前

去雖迫訣語出猶澁歸來錄君詩卷軸多觶觶誰一作云

已老矣意氣何業岌惜哉方壯時千里足常屨知之莫予

淡力不足呼吸歎呼偶成篇聊用綴君什

荅原父一作荅劉廷評

炎歊鬱然蒸午景熾方燄子來清風興蕭蕭吹几簾又如

沃瓊漿遽飲不知厭嗟予學苦晚白首困鉛槧危疑奚一作



何所質孔孟久已寔羣儒室自私惟子通且贍幸時丐羸

餘屢得飽饑歉嚴嚴一作落落春秋經大法誰敢規一本有譬猶天之蒼

乃欲學而三才失綱紀一作紀綱五代極昏墊盜竊恣一作發

篋英雄爭奮劍興亡兩倉卒事迹多遺欠一作纔能紀成

敗豈暇誅姦僭聞見患孤寡一作陋是非誰證驗嘗欣同好

惡遂乞指瑕玷反蒙華袞褒如譽嫫母豔救非當在早已

暴一作暴惡何由歛苟能哀癆痼其可惜針砭風般或許邀湖

綠方濫濫

寄聖俞一作因馬察院至云見聖俞於城東輒書長韻奉寄

凌晨有客至自西為問詩老來何稽京師車馬曜朝日何  
用擾擾隨輪蹄面顏憔悴暗塵土文字光彩垂虹霓空腸

時如秋蚓叫苦調或作寒蟬嘶語言雖巧身事拙捷徑恥

蹈行非迷我今俸祿飽餘賸念子朝夕勤鹽齏舟行每欲

載米送汴水六月乾無泥乃知此事尚難必何況仕路如

天一作舟梯朝廷樂善得賢眾臺閣俊彥聯簪犀朝陽鳴鳳

為時出一枝豈惜容其棲古來磊落材與知窮達有命理

莫齊悠悠百年一瞬息俯仰天地身醯雞其間得失何足

校况與鳧鶩爭稗梯憶在洛陽年各一作各年少對花把酒傾

玻瓈二十年間幾入在在者憂患多乖睽我今三載病不

飲眼眇不辨駟與驪壯心銷盡憶閒處生計易足纔蔬畦

優游琴酒逐漁釣上下林壑相攀躋及身疆一作壯健始為

樂莫待衰病須扶攜行當買田清潁上與子相伴把鋤犁



再和聖俞見荅

兩畿相望東與西書來三日猶為稽短篇投子譬瓦礫敢  
 辱報之金裊蹄文章至寶被埋沒氣象往往干雲霓飛黃  
 伯樂不世一作竝出四顧驥首空長嘶嗟哉我豈敢一作能知  
 子論詩一作經賴子初指迷子言古淡有真味大羹豈須調  
 以藿憐我區區欲彊學跛鼈曾不離汗泥問子初何得臻  
 此豈能直到無階梯如其所得自勤苦何憚入海求靈犀  
 周旋二紀陪倡和凡翼每並鸞皇棲有時爭勝不量力何  
 異弱魯攻彊齊念子京師苦憔悴經年晒巷聽朝音潮一作晨  
 雞兒啼妻噤一作啼午未飯得米寧擇糶與梯石上紫豪一作毫  
 家故有剡藤瑩滑如玻瓈追惟平昔念少壯零落生死

嗟分睽一揮累紙恣奔放駿一作有若駕駱仍驂驪腹雖枵  
 虛氣豪橫猶勝諂笑病夏畦名聲不朽豈易得仕宦得路  
 終當躋年來無物不可愛花發有酒誰同攜問我居畱亦  
 何事方春苦旱憂民犁

送徐生

一作徐無黨

之澠池

河南地望雄西京相公好賢天下稱吹噓死灰生氣燄談  
 笑暖律回嚴凝曾陪樽俎被顧盼羅列臺閣皆名卿一作才能  
 徐生南國後來秀得官古縣依崤陵脚靴手板實卑賤賢  
 雋未可吏事繩攜文百篇赴知己西望未到氣已增我昔  
 初官便伊洛當時意氣尤驕矜主人樂士喜文學幕府最  
 盛多交朋園林相映花百種都邑四顧山千層朝行綠槐



聽流水夜飲翠幙張紅燈爾來飄流二十載鬢髮蕭索垂  
霜冰同時並遊在者幾舊事欲說無人應一作文章無用  
等畫虎名譽過耳如飛蠅榮華萬事不入眼憂患百慮來  
填膺羨子年少一作少年正得路有如扶桑初日昇名高塲屋  
已得雋世有龍門今復登出門相送親與友何異籬鷄瞻  
雲鵬嗟我筆視久已格感激短章一作章句因子興

葛氏鼎

一本有歌字

大河昔決東南流蕭條東郡今遺湫我從故老問其由云  
古五鼎藏高丘地靈川秀草木稠鬱鬱佳氣蒸常浮惟物  
伏見數有周秘藏奇惟神所搜天昏地慘鬼哭幽至寶欲  
出風雲愁蕩搖山川失維隄九龍大戰驅蛟虬割然岸裂

轟雲羈滑人夜驚鳥嘲啁婦走抱兒扶白頭蒼生仰叫黃  
屋憂聚徒百萬如蚍蜉千金一掃隨浮漚天旋海沸動九  
州此鼎始出人間留滑人得之不敢收奇模古質非今侔  
器大難用識者不以示世俗遭抑撤明堂會朝饗諸侯饗  
官百品供王羞調以五味烹全牛時有用捨吾無求二三  
子學雕琳球見之始驚中歎愀披荒蕪古爭窮菟若語難  
出聲伊憂馬圖出河龜一作龍負疇自古惟說何悠悠嗟吾  
老矣不能休勉彊作詩慙效尤

太白戲聖俞

一作讀李白集效其體

開元無事一作太平二十年五兵不用太白閒太白之精下人  
間李白高歌蜀道難蜀道之難難於上青天李白落筆生



雲烟千奇萬險不可攀却視蜀道猶平川宮娃扶來白已  
醉醉裏詩成醒不記忽然一作來乘興登山龍咆虎嘯松

風寒山頭婆娑弄明月九域塵土一作下悲人寰吹笙飲

酒紫陽家紫陽真人駕雲車空山流水空流花飄然已去

凌青霞下看一作堪笑區區郊與島螢飛露濕吟秋草

風吹沙一本題上有北字

北風吹沙千里黃馬行確犖悲摧藏當一作窮冬萬物慘顏

一作無色水雪射日生一作爭光芒一年百日風塵道安得朱

顏長美好攬鞍鞭一作起馬行勿遲酒熟花開二月時

贈沈遵一作贈沈博士歌并序

一本序云予昔於滁州作醉翁亭於琅琊山有記刻石往往傳人間太常博士沈遵好奇之士也聞

而往遊焉愛其山水歸而以琴寫之作醉翁吟一調借不以傳人者五六年矣去年冬予奉使契丹沈君會予恩冀之間夜闌酒半出琴而作之予既嘉君之好尚又愛其琴聲乃作歌以贈之

羣動夜息浮雲陰沈夫子彈醉翁吟醉翁吟以我名我初

聞之喜且驚宮聲三疊何泠泠酒行暫止四坐傾一本有為君屏

百慮各以兩耳聽兩句有如風輕日暖好鳥語夜靜山響春泉鳴坐

思千巖萬壑醉眠處寫君三尺膝上橫沈夫子恨君不為

醉翁客不見翁醉一作醉翁山間亭翁歡不待絲與竹把酒終

日聽泉聲有時醉倒枕溪石青山白雲為枕屏花間百鳥

喚不覺日落山風吹白醒一本有沈夫子君過滁陽今幾時滁人皆喜醉翁醉至今人人

能道之長記山間逢太守我時四十猶彊力自號醉翁聊

戲客爾來憂患十年間一本客字下作爾來纔十年遇鬢



髮未老嗟先白  
滁人思我雖未忘  
見我今應不能識  
沈夫子愛君一罇復一琴  
萬事不可干其心  
自非曾是醉翁客  
莫向俗耳求知音  
一本未兩句作高懷所得貴自適俗耳何用求知音可笑人生不飲酒惟知白

首戀黃金

荅聖俞

一本題下有高車見過

人皆喜詩翁有酒誰肯一醉之  
嗟我獨無酒數往從一作就  
翁何所為翁居南方我北走  
世路離合安可期  
汴梁千艘日上下來及水門  
猶未知五年不見勞夢寐  
三日始往何其遲  
城東賺河有名字萬家棄水為汗池  
人居其上苟賢者我視此水猶漣漪  
入門下馬解衣帶共坐習習清風吹  
溼薪熒熒煮薄茗四顧壁立空無遺  
萬錢方丈飽則止一

瓢飲水樂可

一作何

涯况出新詩數十首  
珠璣大小光陸離

他人欲一不可有

一作得

君家筐篋滿莫持才大

一作多

名高

乃富貴豈比金紫包  
愚癡貴賤同為一丘土  
聖賢獨長

如星日垂道德內  
樂不假物猶沂

一作沂

須朋友并良時  
蟬聲

漸已變秋意得酒安  
問醇與醜玉堂官閒無事業  
親舊幸

可從其私與翁老矣  
會有幾當棄百事勤追隨

荅梅

一作和無梅字

聖俞莫登樓

在禮部貢院鎖試進士上元夜作

莫登樓樂哉都人方  
競遊樓闕夜氣春烟浮  
玉輪東來從

海陬纖靄洗盡當空  
留燈光月色爛不收  
火龍銜山祝千

秋綠竿踏索雜幻優  
鼓喧管咽耳欲啾  
清風嫋嫋夜悠悠

瑩啼文

一作輪蹄交

角車如流姪姪扶欄  
車兩頭髮髦垂鬟嬌



未羞念昔年少追朋儔輕衫駿馬今則不中年病多昏兩  
眸夜視曾不如鶴鷗足雖欲往意已休惟思睡眠擁衾裯  
人心利害兩不謀春陽稍愆天子憂安得四海陰雲油甘  
澤以時豐麥麩遊騎踏泥非我愁

刑部看竹效孟郊體

花妍兒女姿零落一何速竹色君子德猗猗寒更綠京師  
多名園車馬紛馳逐春風紅紫時見此蒼翠玉凌亂迸青  
苔蕭疎拂華屋森森日影閒濯濯生意足幸此接清賞寧  
辭薦芳醪黃昏人去一作黃昏寂寂  
一作寂寂人頭空廊枝上月明春

一作看鳥宿

西齋手植菊花過節始

百奉呈聖俞

秋風吹浮雲寒雨灑清曉鮮鮮墻下菊顏色一何好好色  
豈能常得時仍不早文章損精神何用覩天巧四時悲代  
謝萬物惜凋槁豈知寒鑑中兩鬢甚秋草東城彼詩翁學  
問同少年一作年小風塵世事多日月良會少我有一樽酒念  
君思共倒上浮黃金藥送以清歌裊爲君發朱顏可以却  
君老

送公期得假歸絳

風吹積雪銷太行水暖河橋楊柳芳少年初仕卽京國故  
里幾歸成鬢霜山行馬瘦春泥滑野飯天寒餽粥香留連  
芳一作風物佳節過束帶還來朝未央

賞新茶呈聖俞



建安三千里京師三月嘗新茶人情好先務取勝百物貴  
 早相矜誇年窮臘盡春欲動蟄雷未起驅龍一作龍未起驅蟲  
 夜聞擊鼓滿山谷千人助叫聲喊呀萬木寒癡睡不醒惟  
 有此樹先萌芽乃知此為最靈物宜疑一作其獨得天地之  
 英華終朝採摘不盈掬通犀銜小圓復窠鄙哉穀雨槍與  
 旗多不足貴如刈麻建安太守急寄我香蕩包裹封題斜  
 泉甘器滌天色好坐中揀擇客亦嘉一作佳新香嫩色如始  
 造不似來遠從天涯停匙側盞試水路拭目向空看乳花  
 可憐俗夫把金錠一作挺一作錠茶錄多用挺字為古按集韻錠字去聲訓錠字上聲訓銅鐵  
 撲猛火炙背如蝦蟆由來真物有真賞坐逢詩老頻咨嗟  
 須臾共起索酒飲何異奏雅終淫哇

歸田四時樂春夏二首

春風二月三月時農夫在田居者稀新陽晴暖動膏脈野  
 水泛濫生光輝鳴鳩聒聒屋上啄布穀翩翩桑下飛碧山  
 遠映丹杏發青草暖眠黃犢肥田家此樂知者誰吾獨知  
 之胡不歸吾已買田清潁上更欲臨流作釣磯  
 南風原頭吹百草草木叢深茅舍小麥穗初齊稚子姣桑  
 葉正肥蠶食飽老弱但喜歲年熟餉婦安知時節好野棠  
 梨密啼晚鶯海石榴紅囀山鳥田家此樂知者誰吾獨知  
 之歸不早乞身當及彊健時顧我蹉跎已衰老

哭聖俞

昔逢詩老伊水頭青衫白馬渡伊流灘聲八節響石樓坐



中辭氣凌清一作高秋一飲百盞不言休酒酣思逸語更道

河南丞相稱賢侯後車日載枚與鄒我年最少力方便明

珠白壁相報投詩成希淡擁鼻謳師魯卷舌藏戈矛三十

年間如轉眸屈指十九歸山丘凋零所餘身百憂晚登玉

墀侍珠旒詩老蓋鹽太學愁乖離會合謂無由此會天幸

非人謀頷鬚已白齒根浮子年加我貌則不歡猶可彊閒

屢偷不覺歲月成淹留文章落筆動九州釜餽過午無饋

餽良時易失不早收篋一作櫃瓦礫遺琳瑯薦賢轉石古

所尤此事有職非吾羞命也難知理莫求名聲赫赫掩諸

幽翩然素旒歸一舟送子有淚流如溝

讀書

吾生本寒儒老尚把書卷眼力雖已疲心意殊未倦正經

首唐虞偽說起秦漢篇章異句讀解詁及箋傳是非自相

攻去取在勇斷初如兩軍一作兵交乘勝方多一作酣戰當其

旗鼓催不覺人馬汗至哉天下樂終日在几一作書案念昔

始從師力學希仕宦豈敢取聲名惟期脫貧賤忘食日已

晡燃薪夜侵旦謂言得志一作意後便可焚筆硯少償辛苦

時惟事寢與飯歲月不我留一生今過半中間嘗忝竊內

外職文翰官榮日清近廩給亦豐羨人情慎所習醜毒比

安晏漸追時俗流稍稍學營辦孟盤窮水陸賓客羅俊彥

自從中年來人事攻百箭非惟職有憂亦自老可歎形骸

苦衰病心志亦退懦前時可喜事閉眼不欲見惟尋舊讀



書簡編一作編簡多朽斷古人重溫故官事幸有間乃知讀書  
 勤其樂固無限少而干祿利老用忘憂患又知物貴久至  
 寶見百鍊紛華暫時好俯仰浮雲散淡泊味愈長始終殊  
 不變何時乞殘骸萬一免罪譴買舟載書歸築室一作屋  
 水岸平生頗論述銓次加點竄庶幾垂後世不默死芻豢  
 信哉蠹書魚韓子語非訕

山齋戲書絕句二首

蜜脾未滿蜂採花麥瓏已淡鳩喚一作叫雨正是山齋睡足  
 時不覺花間日停午  
 經春老病不出門坐見羣芳爛如雪正當年少惜花時日  
 日春風吹石裂

雨後獨行洛北

北闕望南山明嵐雜紫烟歸雲向嵩嶺殘雨過伊川樹繞  
 芳隄外橋橫落照前依依半荒苑行處獨聞蟬

陪府中諸官遊城南

一本注西京作

一雨郊圻迥新秋榆棗繁田荒溪溜入禾熟雀聲喧燒出  
 空槎腹人耕廢廟垣閑追向城客落日隱高原

送梅秀才歸宣城

從學方年少還家罄橐金久為江北客能作洛生吟罷亞  
 霜前稻舫轉竹上禽歸帆何處落應拂野梅林

河南王尉西齋

寒齋日蕭索天外敞簷楹竹雪晴猶覆山廳夜自明禽歸



窺野客雲去入重城欲就陶潛飲應須載酒行

春日獨遊上林院後亭見櫻桃花奉寄希深聖俞仍

酬遞中見寄之什

昔日尋春地今來感歲華人行已荒徑花發半枯槎高榭  
林端出殘陽水外斜聊持一樽酒徒倚憶天涯

春晚同應之偶至普明寺小飲作

偶來林下逕共酌竹間亭積雨添方一作芳沼殘花點綠萍

野陰侵席潤芳氣襲人醒禽鳥休驚顧都忘兀爾形

行至樵澗作

霜後葉初鳴羸驂遶澗行川原人遠近禾黍日晴明病質

驚殘歲歸塗厭一作怨暮程空林聚寒雀疑已作春聲

初出真州泛大江作

孤舟日日去無窮行色蒼茫杳靄中山浦轉帆迷向背夜

江看斗辨西東滄田漸下雲間鴈霜日初丹水上楓蓴菜

鱸魚方有味遠來猶喜及秋風

松門已下五首一本屬夷陵九詠

島嶼松門數里長懸崖對起碧峯雙可憐勝境一作景當窮

塞馱使留一作流人戀此邦亂石驚灘喧醉枕淺沙明月入

船牕因遊始覺南來遠行盡荆江見蜀江

黃溪夜泊

楚人自古登臨恨暫到愁腸已九回萬樹蒼烟三峽暗蒲

川明月一猿哀非鄉况復驚殘歲慰客偏宜把酒杯行見



江山一作山河且吟詠不因遷謫豈能來

初至夷陵荅蕪子美見寄

三峽倚岩堯同一作南遷地最遙物華雖可愛鄉思獨無聊

江水流青嶂猿聲在碧霄野篁抽夏笋叢菊長春條未臘

梅先發經霜葉不凋江雲愁一作懸蔽日山霧晦連朝斫谷

爭收漆梯林鬪摘椒巴賓船賈集一作巴江蠻市酒旗招

時節同荆俗民風載楚謠俚歌成調笑捺一作捺鬼聚喧囂

夷陵之俗多淫奔又好祠祭每遇祠時里民共餞其餘里語謂之捺鬼因此多成鬪訟得罪宜投裔

包羞分折腰光陰催晏歲牢落慄驚飈白髮新年出朱顏

異域銷縣樓朝見虎官舍夜聞鴉寄信無秋鴈思歸望斗

杓須知千里夢長繞洛川橋

冬後三日陪丁元珍遊東山寺

幕府文書日已稀清罇歲晏喜相攜寒山帶郭穿松路瘦

馬尋春踏雪泥翠蘚蒼苔森古木綠蘿盤石暗溪溪為貪

賞物來猶早迎臘梅花吐未齊

龍興寺小飲呈表臣元珍

平日相從樂會文博臬壺馬占朋分罰籌多似昆陽矢酒

令嚴於細柳軍蔽日雪雲猶鬣鬣欲晴花氣漸氛氲一罇

萬事皆毫末螺贏螟蛉豈足云

至喜一作虛白堂新開北軒手植楠木兩株走筆呈元珍

表臣

為憐碧砌宜佳樹自斲蒼苔選綠叢不向芳菲趁一作開



落直須霜雪見青葱披條汝轉清晨露響葉蕭騷半夜風  
時掃濃陰比牕下一枰閑且伴衰翁

戲荅元珍

一本下云花時久雨之什

春風疑不到天涯二月山城未見花殘雪壓枝猶有橘凍  
雷驚笋欲抽芽夜聞歸鴈生鄉思病入新年一作鳥聲漸變知芳節人  
意無聊感物萃曾是洛陽花下客野芳雖晚不須嗟

初晴獨遊東山寺五言六韻

日暖東山去松門數里斜山林隱者趣鐘鼓梵王家地僻  
遲春節風晴變一作物萃雲光漸容與鳥哢已交加冰下  
泉初動烟中茗未芽自憐多病客來揆欲開花

夷陵歲暮書事呈元珍表臣

一本作元珍判官表臣推官

蕭條鷄犬亂山中時節崢嶸忽一作歲已窮遊女髻鬟風俗

古野巫歌舞歲年豐夷陵俗樸陋惟歲暮祭鬼則男女數百相從而樂飲婦女競為野服以相

遊嬉平時都邑今為陋敵國江山昔最雄三國時吳

蜀戰爭荆楚先賢多勝迹不辭攜酒問鄰翁處士何參居縣舍西好學

多知荆楚故事

寺梅聖俞

一本注夷陵作

青一作春山四顧亂無涯雞犬蕭條數百家楚俗歲時多雜

鬼蠻鄉一作風言語不通萃繞城江急舟難泊當縣山高日

易斜擊鼓踏歌成夜市邀龜卜雨趁燒一作春畝叢林白晝

飛妖鳥庭砌非時見異花惟有山川為勝絕寄人堪作畫

圖誇



過中渡二首

中渡橋邊十里堤寒蟬一作梅落盡柳條衰年年塞下春風

晚誰見輕黃弄色時

得歸還自歎淹留中渡橋邊柳拂頭記得來時橋上過斷

冰殘雪滿河流

送京西提刑趙學士

題輿嘗屈佐留京攬轡今行一作來按屬城楚館尚看淮月

色嵩雲應過虎關迎春寒洒力風中醒日暖梅香雪後清

野俗經年蓄惠愛莫辭臨別醉冠傾

畫眉鳥

一作郡齋  
聞百舌

百轉千聲隨一作任意移山花紅紫樹高低始知鎖向金籠

聽不及林間自在啼

懷嵩樓新開南軒與郡僚小飲

繞郭雲烟

一作閣  
烟雲

匝幾重昔人曾此感懷嵩霜林落後山

爭出野菊開時酒正濃解帶西風飄畫角倚欄斜日照青

松會須乘醉攜嘉客踏雪來看羣玉峯

送張生

一別相逢十七春顏顏衰髮互相詢江湖我再為遷客道

路君猶困旅人老驥骨奇心尚壯青松歲久色逾新山城

寂寞難為禮

一作客

濁酒無辭舉爵頻

別滁

花光濃爛柳輕明酌酒花前送我行我亦且一作祇如常日



醉莫教絃管作離聲

荅謝判官獨遊幽谷見寄

聞道西亭偶獨登，悵然懷我未忘情。  
新花自向遊人笑，啼鳥猶爲舊日聲。  
因拂醉題詩句在，應憐手種樹陰成。  
須知別後無由到，莫厭頻攜野客行。

酬張器判官泛溪

園林初夏有清香，人意乘閑味愈長。  
日暖魚跳波面靜，風輕鳥語樹陰涼。  
野亭飛蓋臨芳草，曲渚迴舟帶夕陽。  
所得平時爲郡樂，况多嘉客共銜觴。

依韻荅杜相公寵示之作

一本云伏蒙寵示佳篇以不赴東園之會某亦經春

多病誠有可嗟謹依元韻輒紆鄙素一本於經春多病下又有略無少暇四字

醉翁豐樂一閑身，憔悴今來汴水濱。  
每聽鳥聲知改節，因

吹柳絮惜殘春

蓋經春罕見花也

平生未省降詩敵

近數和難韻甚覺牽彊

到處何嘗訴酒巡，壯志銷磨都已盡。  
看花翻作飲茶人

去思堂手植雙柳，今已成陰，因而有感

曲欄高柳拂層簷，却憶初栽映碧潭。  
人昔共遊今孰在，樹猶如此我何堪。  
壯心無復身從老，世事都銷酒半酣。  
後日更來知有幾，攀條莫惜駐征驂。

內直對月寄子華舍人持國廷評

一作呈原父

禁署一作省沉沉玉漏傳，月華雲表溢金盤。  
纖埃不隔光初滿，萬物無聲夜向闌。  
蓮燭燒殘愁夢斷，蕙爐薰歇覺衣單。  
水精宮鎖黃金闕，故比人間分外寒。



荅子華舍人退朝小飲官舍一作和子華朝退寒甚陪諸公飲

玉階朝罷卷晨班官舍相留一笑間與世漸疎嗟已老一作緣老得朋為樂偶偷閑紅牋擲管吟紅藥綠酒盈樽舞綠

鬟自是風情年少事多慚白髮與蒼顏

內直晨出便赴奉慈齋宮一作宿馬上口占一本云呈子華子履

凌晨更直九門開驅馬悠悠望禁街霜後樓臺明曉日天寒烟霧著宮槐山林未去猶貪寵罇酒何時共放懷已覺蕭條悲晚歲更憐衰病怯清齋

憶滁州幽谷

滁州一作豐山幽谷抱千峯高下山花遠近紅當日辛勤皆手

植而今開落任春風主人不覺悲華髮野老猶能說醉翁

誰與援琴親寫取夜泉聲在翠微中

奉使契丹初至雄州

古關衰柳聚寒鴉駐馬城頭日欲斜猶去西樓二千里行

人到此莫思家

李留後家聞箏坐上作余少時嘗聞一釣客老樂工箏聲與時人所彈絕異云是

前朝教坊舊聲其後不復聞至此始復一聞也

不聽哀箏二十年忽逢纖指弄鳴絃綿蠻巧轉花間舌嗚咽交流水下泉常謂此聲今已絕問渠從小自誰傳樽前笑我聞彈罷白髮蕭然涕泫然

戲書

支離多病嘆衰顏賴得一作有羣居一笑歡人老思家甚年



少身閑泥酒過春寒來時御柳一作水天街凍歸去梨花禁  
籀殘縱使開門佳節晚未妨雙鶴舞霜翰一作空作朝鎖漢臺  
恨託一作飛翰空悵望欲將春

飛翰

和梅公儀嘗茶

溪山擊鼓助雷驚逗曉靈芽發翠莖摘處兩旗香可愛貢  
來雙鳳品尤精寒侵病骨惟思睡花落春愁未解醒喜共  
紫甌吟且酌羨君瀟灑有餘清

和較藝書事

一作奉答禹  
玉再示之作

相隨懷詔下天闈一鎖南宮隔幾旬玉塵清談消永日金  
罇美酒惜餘春杯盤錫粥春風冷池館榆錢夜雨新猶是  
人間好時節歸休過我莫辭頻

和聖俞春雨

簷瓦蕭蕭雨勢疎寂寥官舍與君俱身遭鎖閉如鸚鵡病  
識陰晴似鴉鵲年少自愁花爛熳春寒偏著老肌膚莫嫌  
來往傳詩句不爾須當泥酒壺

內直奉寄聖俞博士

千門鑰一作鎖入斷人聲樓閣一本作闕沉沉夜氣生獨直偏知  
宮漏永稍寒尤一作猶覺玉堂清霜雲映月鱗鱗色風葉飛  
空撼撼鳴犬馬力疲恩未報坐驚時節已崢嶸

病告中懷子華原父

狂來有意與春爭老去心情漸不能世味惟存詩淡泊生  
涯半為病侵陵花明曉日繁如錦酒撥浮醅綠似澗自是



少年豪橫過而今癡鈍若寒蠅

奉酬長文舍人出城見示之句

春分臘雪未全銷凜冽春寒氣尚驕攝事初欣迎社鷺尋  
芳因得過溪橋清浮酒蟻醅初撥暖入鸞篁舌漸調興味  
愛君年尚少莫嫌齋禁一作齋館暫無膠

唐崇徽公主手痕和韓內翰

故鄉飛鳥尚啁啾何況悲笳出塞愁青塚埋魂知不返翠  
崖遺迹為誰留玉顏自古為身累肉食何人與國謀行路  
至今空嘆息巖花澗草自春秋

送王平甫下第安國

歸袂遙遙心浩然曉船鳴鼓轉風灘朝廷失士有司恥貧

賤不愛君子難執手聊須為醉酒一作別還家何以慰親權

白慚知子不一作未能薦白首胡為待從官

下直

宮柳街槐綠未齊春陰不解宿雲低輕寒漠漠侵馳謁小  
雨班班作鶯泥報國無功嗟已老歸田有約一作計一何稽  
終當自駕柴車去獨結茅廬潁水西

集禧謝雨

十里長街五鼓催泥濛雨急馬行遲卧聽竹屋蕭蕭響却  
憶滁州睡足時

寄渭州王仲儀龍圖一作送王素之渭州

羨君三作臨邊守慣聽胡笳不慘然弓勁秋風鳴白角帳



寒春雪壓青氍威行四境烽烟斷響入千山號令傳翠幕  
紅燈照羅綺心情可似十年前

三日赴宴口占

賜飲初逢稔節佳昆池新漲碧無涯九門寒食多遊騎三  
月春陰正養花共喜流觴修故事自憐雙鬢惜年華鳳城  
殘照歸鞍晚禁藥無風柳白斜

寄題沙溪寶錫

碑本  
作積院

為愛江西物物佳作詩嘗向北人誇青林霜日換一作楓

葉白水秋風吹稻花釀酒烹雞留醉客鳴機織墨蹟  
作緝苧徧

山家野僧獨得無生樂終日焚香坐結跏

送道州張職方

桂籍青衫憶共遊憐君華髮始為州身行南鴈不到處山  
與北人相對愁莫為高才輕遠俗當令遺老識賢侯三年  
解組來歸日吾已先耕潁水頭

再至汝陰三絕

黃栗留鳴桑甚美紫櫻桃熟麥風涼朱輪昔愧無遺愛白  
首重來似故鄉

十載榮華貪國寵一生憂患損天真潁人莫恠歸來晚新  
向君前乞得身

水味甘於大明井魚肥却似新開湖十四五年勞夢寐此

時才得少踟躕

余時將赴亳社恩  
許枉道過潁也

戲書示黎教授



古郡誰云毫陋邦我來仍值歲豐穰鳥銜棗實園林熟一本  
作密蜂採檜花村落香世治人方安壠畝興闡吾欲反耕桑

表海亭

望海亭亭古堞間獨憑危檻俯人寰苦寒冰合分一作流

水南洋北洋河也一在城外欲雪雲垂四面山州城四面皆山東西二面山差遠惟

此亭高盡見之髀肉已銷嗟病骨凍膠猶可慰愁顏穎田二頃春

蕪沒安得柴車自駕還

春晴書事

莫笑青州太守頑三齊人物舊安閑晴明風日家家柳高  
下樓臺處處山嘉客但當傾美酒青春終不換顏顏惟慙

未報君恩了昨日盧公衣錦還

遊石子澗富相公創亭

巖薛高亭古澗隈偶攜嘉客共一作徘徊席間風起聞天

籟雨後山光入酒杯一作朝廷元老今華泉落斷崖春壑

響花藏深崦過春開一作新雨亂泉逢石磨麤一作禽鳥

莫驚顧太守不將車騎來

嵩山十二首

公路澗

驅馬渡寒流斷澗橫荒堡槎危欲欹岸花落多依靠擊汰  
玩游儵倒影看飛鳥畱連愛芳杜漸下四峯照

拜馬澗



昔聞王子晉把袂浮丘仙金駿於此墮吹笙不復還玉蹄  
無迹久澗草但荒烟

二室道

二室對岩巒羣峯聳峭直雲隨高下起路轉參差碧春晚  
桂叢淡日下山烟白芝英已可茹悠然想泉石

自峻極中院步登太室中峯

繫馬青松陰躡屣蒼崖路驚鳥動林花空山答人語雲霞  
不可攬直入冥冥霧

玉女牕

玉女不可邀蒼崖鬱岩直石乳滴空竇仰見沈寥碧徒倚  
難久留桂樹含春色

玉女擣衣石

玉女擣仙衣夜下青松嶺山溪風露寒月杵遙相應靈蹤  
杳可尋片石秋光瑩

天門

石徑方盤紆雙峯忽中斷呀豁青冥間畜泄烟雲亂杉蘿  
試舉手自可階天漢

天門泉

舊號救命泉惡其名鄙因取美名  
書爲續命泉人書一字立於泉側

烟霞天門淡靈泉吐巖側雲溼顛氣寒石老林腴碧長松  
暫休坐一酌煩心滌

天池

高步登天池靈源湛然吐俯窺不可見淵默神龍護靜夜



天一作松籟寒宿客疑風雨

三醉石

三醉石在八仙壇上南臨巨崖峯岫迤邐蒼烟白雲鬱鬱在下物外之適相與配酌坐石

欵醉似非人間因索筆目梅聖俞書三醉字於石上而三人者又各題其姓名而刻之

拂石登古壇曠懷聊共醉雲霞伴酣樂忽在千峯外坐久還自醒日落松聲起

峻極寺

路入石門見蒼蒼淡靄間雲生石砌潤木老天風寒客來依照返徙倚聽山蟬

中峯

望望不可到行行何屈盤一逕林杪出千巖雲下看烟嵐半明滅落照在峯端

謝人寄雙桂樹子

有客賞芳叢移根自幽谷爲懷山中趣愛此崑下綠曉露秋暉浮清陰藥欄曲更待繁花白邀君弄芳馥

書懷感事寄梅聖俞

相別始一歲幽憂有百端乃知一世中少樂多悲患

平每

憶少年日未知人事艱顛狂無所閔落魄去羈牽三月入洛陽春淡花未殘龍門翠鬱鬱伊水清潺潺逢君伊水畔一見已開顏不暇謁大尹相攜步香山自茲愜所適便若投山猿幕府足文士相公方好賢希淡好風骨迥出風塵間師魯心磊落高談義與軒子漸口若訥誦書坐千言彥國善飲酒百盞顏未丹幾道事閑遠風流如謝安子聰作



參軍常跨破虎羈子野乃禿翁戲弄時脫冠次公才曠奇  
王霸馳筆端聖俞善吟哦共嘲爲閩仙惟予號達老醉必  
如張顛洛陽古郡邑萬戶美風烟荒涼見宮闕表裏壯河  
山相將日無事上馬若鴻翩出門盡垂柳信步卽名園嫩  
籜筠粉暗綠池萍錦翻殘花落酒面飛絮拂歸鞍尋盡水  
與竹忽去嵩峯顛青蒼綠萬仞杳靄望三川花草窺澗竇  
崎嶇尋石泉君吟倚樹立我醉欹雲眠子聰疑日近謂若  
手可攀共題三醉石畱在八仙壇水雲心已倦歸坐正杯  
盤飛瓊始十八妖妙猶雙環寒篁暖鳳觜銀甲調鴈絃自  
製白雲曲始送黃金船珠簾捲明月夜氣如春烟燈花弄  
粉色酒紅生臉蓮東堂榴花好點綴裙腰鮮插花雲髻上  
展箏綠陰前樂事不可極酣歌變爲歎平詔書走東下丞  
相忽南遷送之伊水頭相顧淚潛潛臘月相公去君隨赴  
春官送君白馬寺獨入東上門故府誰同在新年獨未還  
當時作此語聞者已依然

述懷送張惣之

鬱鬱河堤綠樹平送君因得到東城落花已盡鶯猶轉垂  
柳初長蟬欲鳴去年送客亦曾到正值楊花亂芳草人心  
不復故時歡景物自隨時節好感今懷昔復傷離一別相  
逢知幾時莫辭今日一罇酒明日思君難重持東吳山水  
天下秀羨君輕舟片帆逗江城月下夜聞歌淮浦山前朝  
放溜樂哉此行時未晚萬壑千巖不知遠可憐病客厭京



塵寂寞淹留已再春扁舟待得東南下猶更河橋送幾人  
晚泊岳陽

卧聞岳陽城裏鐘繫舟岳陽城下樹正見空江明月來雲  
水蒼茫失江路夜深江月弄清輝水上人歌月下歸一闕  
聲長聽不盡輕舟短楫去如飛

春日西湖寄謝法曹歌

西湖春色歸春水綠於染羣芳爛不收東風落如糝西湖者許

昌勝地也參軍春思亂如雲白髮題詩愁送春謝君有多情未

到春如亂雲之句遙知湖上一樽酒能憶天涯萬里人萬里思春

尚有情忽逢春至客心驚雪消門外千山綠花發江邊二  
月晴少年把酒逢春色今日逢春頭已白異鄉物態與人

殊惟有東風舊相識

寄聖俞

西陵山水天下佳我昔謫官君所嗟官閑憔悴一病叟縣

古瀟灑如山家雪消溪林自斲一作斲筍人響空山隨摘茶

有時攜酒揆幽絕往往上下窮烟霞崑蓀綠縵軟可藉野

卉青紅春自華風餘落葉飛面旋日暖山鳥鳴交加貪追

時俗翫歲月不覺萬里留天涯今日寂寞西岡口秋盡不

見東籬花市亭插旗鬪新酒十千得斗不可賒材非世用

自當去一舸聲牙揮釣車君能先往勿自滯行矣春洲生

荻芽

送琴僧知白



吾聞夷中琴已久常恐老死無其傳夷中未識不得見豈  
謂今逢知白彈遺音髣髴尚可愛何況之子傳其全孤禽  
曉驚秋野露空澗夜落春崑泉二年遷謫寓三峽江流無  
底山侵天登臨揆賞久不厭每欲圖畫存於前豈知山高  
水淡意久以寫此朱絲絃酒酣耳熱神氣王聽之爲子心  
肅然嵩陽山高雪三尺有客擁鼻吟苦寒負琴北走乞其  
贈持我此句爲之先

依韻和聖俞見寄

與君結交淡相濟同水火文章發春葩節行凜筠筍吾才  
已愧君子齒又先我君惡予所非我許子云可厭趣共乖  
時畏塗難轉輒道肥家所窮身老志彌果每嗟游從異有

甚樊籠鑠天匠染青紅花腰呈裊娜苟能杯酌同直待冠  
巾墮無欺校儻貧鹽米尚餘顆

答蘇子美離京見寄

衆奇子美貌堂堂千人英我獨疑其胸浩浩包滄溟滄溟  
產龍蜃百怪不可名是以子美辭吐出人輒驚其於詩最  
豪奔放何縱橫衆絃排律呂金石次第鳴間以險絕句非  
時震雷霆兩耳不及掩百疴爲之醒語言既可駭筆墨尤  
其精少雖嘗力學老乃若天成濡毫弄點畫信手不自停  
端莊雜醜怪羣星見欒槍爛然溢紙幅視久無定形使我  
終老學得一已足矜而君兼衆美磊落猶自輕高冠出入  
上誰敢揖其膺羣臣列丹陛幾位缺公卿使之束帶立可



以重朝廷况令參國議高論吐崢嶸惜哉三十五白髮今  
已生近者去江淮作詩寄離情口誦不及寫一日傳都城  
退之序百物其鳴由不平天方苦君心欲使發其聲嗟我  
非鷲鷲徒思和嚶嚶因風幸數寄警我韓與盲

讀梅氏詩有感示徐生

子美忽已死聖俞舍吾南嗟吾警馳車而失左右驂勅敵  
嘗歷壘羸兵常戒嚴凡人貴勉彊惰逸易安恬吾既苦多  
病交朋復凋殲篇章久不作意思如膠粘良田失時耕草  
莽廢鋤芟美井不日汲何由發清甘偶開梅氏篇不覺日  
掛簷乃知文字樂愈久益無厭吾嘗一作常哀世人聲利競  
爭貪哇咬聾兩耳死不享韶咸而幸知此樂又常淡討揆

今官得閑散舍此欲奚耽頑庸須警策賴子發其箝

眼有黑花戲書自遣

洛陽三見牡丹月春醉往往眠人家楊州一遇芍藥時夜  
飲不覺生朝霞天下名花惟有此樽前樂事更無加如今  
白首春風裏病眼何須厭黑花

雪

時在潁州作玉月梨梅練絮  
白舞鵝鶴銀等事皆請勿用

新陽力微初破萼客陰用壯猶相薄朝寒稜稜風疑莫犯  
暮雪綉綉止還作驅馳風雲初慘淡炫晃山川漸開廓光  
芒可愛初日照潤澤終爲和氣爍美人高堂晨起驚幽士  
虛牕靜聞落酒壚成徑集餅壘獵騎尋蹤得狐貉龍蛇掃  
處斷復續猊虎團成呀且攫共貪終歲飽麩麥豈恤空林



饑鳥雀沙墀朝賀迷象笏桑野行歌沒芒屨乃知一雪萬人喜顧我不飲胡爲樂坐看天地絕氛埃使我曾襟如洗滌脫遺前言笑塵雜搜索萬象窺冥漠穎雖陋邦文士衆巨筆人人把矛槩自非我爲發其端凍口何由開一噓

送劉半千平陽簿

假道歸故里

嶺梅歸驛路迢迢越鳥巢傾木半喬松徑就荒聊應召桂叢留隱定相招家庭噪鵲爭喧樹夜帳驚猿自擁條何處秋風催客鬢青絲恐逐物華凋

一作銷

禁火

火禁開何晚春芳半已凋柳風兼絮墜榆雨帶錢飄淚剪蘭膏盡弦虧桂魄消祓蘭流水曲游襖一相招

夜意

蕙炷爐薰斷蘭膏燭艷煎夜風多起籟曉月漸虧弦鵲去星低漢鳥啼樹暝烟惟應墻外柳三起復三眠

送日

送日衡

一作蘅

臯望不休江蘋高下遍汀洲長堤柳曲妨回

首小苑花淡礙倚樓楚徑蕙風消病渴洛城花雪蕩春愁流杯三日佳期過擲度蘭波負勝遊

送李寔

幾幅歸帆不暫停吳天遙望斗牛橫香薰翠被乘青翰波暖屏風詠紫莖江水自隨潮上下月輪閑與蚌虧盈河橋折柳傷離後更作南雲萬里行



早夏鄭工部園池

夜雨殘芳盡朝暉宿霧收蘭香纔馥徑柳暗欲翻溝夏木  
繁堪結春蹊一作翠已稠披襟楚風快伏檻更臨流

舟中寄劉昉秀才

東南天濶漾歸流西北雲高斷寸眸明月隨人來遠浦青

山答鼓送行舟歸心逐夢成魚鳥夜漢看星識斗牛一作

駭酒開樽誰共醉清江聊且玩游儵一作儵游

小圃

桂樹鴛鴦起蘭苕翡翠翔風高絲引絮雨罷葉生光蝶粉  
花霑紫蜂茸露濕黃愁醒與消渴容易為春傷

即日

李徑陰森接翠疇押簾風日淡清秋晚烏藏柳棲殘照遠  
燕傷風失故樓星漢經年雖可望雲波千疊不緘愁平居  
革帶頻移孔誰問無慘沈隱侯

勅征

沈約傷春思嵇含倦久游帆歸黃鶴一作浦人滯白蘋洲  
乳燕差池遠江禽格磔浮物華真可玩黑鬢恐逢秋

送友人南下

河橋別柳減春條隔浦琴音聽已遙千里羹尊誇敵酪滿  
池漉稻欲鳴蜩東風楚岸神靈雨殘月吳波上下潮如帶

湘纍搴香一作杜若秋江斜日駐蘭橈

高樓



六曲雕欄百尺樓  
簾波不動瓦如流  
浮雲已映樓西北  
更向雲西待月鉤

榴花

絮亂絲繁不自持  
蜂黃蝶紫燕參差  
榴花最恨來時晚  
惆悵春期獨後期

宿雲夢館

北鴈來時歲欲昏  
私書歸夢杳難分  
井桐葉落池荷盡  
一夜西牕雨不聞

柳

雨濶堤長走畫轅  
絮兼梨雪墮春烟  
苑外千絲老猶伴  
吳蠶盡日眠

柴舍人金霞閣

簷前洛陽道下聽  
走轅聲樹蔭春城  
綠山明雪野晴雲  
藏天外闕日落柳  
闌營緩步應多樂  
壺歌詠太平

題淨慧大師禪齋

景德寺普光院

巾屨諸方遍  
莓苔一室前  
菱花吟次一作處  
落孤月定中圓  
齋鉢都人施  
談機海外傳  
時應暮鐘響  
來度禁城烟

去思堂會飲得春字

甲午四月潁州張唐公座上

世事紛然百態新  
西岡一醉十三春  
自慙白髮隨年少  
猶把金鍾勸主人  
黃鳥亂飛溪夏木  
紅榴初發艷清晨  
佳時易失閑難得  
有酒重來莫厭頻

贈王介甫



廬陵詩選 三十一  
翰林風月三千首吏部文章二百年老去自憐心尚在後  
來誰與子爭先朱門歌舞爭新態綠綺塵埃試拂絃常恨  
聞名不相識相逢罇酒盍畱連

送潤州通判屯田

船頭初轉兩旗開清曉津亭疊鼓催自古江山最佳處况  
君談笑有餘才雲愁海闊驚濤漲木落霜清畫角哀善政  
已成多雅思寄詩宜逐驛筒來

鶴

樊籠毛羽日低摧野水長松眼暫開萬里秋風天外意日  
斜閑啄岸邊苔

鴈

來時沙磧已冰霜飛過江南木葉黃水闊天低雲黯澹朔  
風吹起自成行

暮春書事呈四舍人

樹陰初合苔生暈花蘂新成蜜滿脾鶯燕各歸巢哺子蛙  
魚共樂雨添池少年春物今如此老病衰翁了不知飽食  
杜門何所事日長偏與睡相宜

官舍假日書懷奉呈子華內翰長文原甫景仁舍人

聖俞博士

鎖印春風雪入簾天寒烏雀聚空簷青幡受歲兒童喜白  
髮催人老病添艷舞回腰飛玉盞清吟擁鼻對冰蟾相從  
一笑兩莫得簿領區區嘆米鹽



酬王君玉中秋席上待月值雨

池上雖然無皓魄樽前殊未減清歡綠醅自有寒中力紅粉尤宜燭下看羅綺塵隨歌扇動管絃聲雜雨荷乾客舟閑卧王夫子詩陣教誰主將壇

寄題景純學士藏春塢新居

清才四紀擅時名晚卜丘林遂解纓欲借青春藏向此須知白首尚多情水浮花出人間去山近雲從席上生漫

說市朝堪大隱仙家誰信在重城

退居述懷寄北京韓侍中二首

悠悠身世比浮雲白首歸來潁水濱曾看元臣調鼎鼎却尋田叟問耕耘一生勤苦書千卷萬事銷磨酒百分放浪

豈無方外士尚思親友念離羣

書殿宮臣寵並叨不同憔悴返漁樵無窮興味閑中得強半光陰醉裏銷靜愛竹時來野寺獨尋春偶過溪橋猶須五物稱居士不及顏回飲一瓢

答樞密吳給事見寄

老得閑來興味長問將何事送餘光春寒擁被三竿日安坐忘言一炷香報國愧無功尺寸歸田仍值歲豐穰樞庭任重才餘暇猶有新篇寄艸堂

初夏西湖

積雨新晴漲碧溪偶尋行處獨依依綠陰黃鳥春歸後紅蘼青苔人跡稀萍匝汀洲魚自躍日長欄檻燕交飛林僧



不用相迎送吾欲臺頭坐釣磯

宋十五家詩選

魯 鞏

東海 陳 訐 輯

字子固建昌南豐人嘉祐二年進士及第調  
 太平州司法參軍召編校史館書籍歷館閣  
 較勘集賢較理兼判官告院嘗為英宗實錄  
 檢討官不踰月罷出通判越州歷知襄州洪  
 州進直龍圖閣知福州兼福建路兵馬鈐轄  
 賜緋衣銀魚召判太常寺改知明州徙亳州  
 又徙滄州過闕畱判三班院遷史館修撰管  
 勾編修院兼判太常寺擢試中書舍人賜金  
 紫丁母憂去數月  
 卒詩有南豐類藁  
 王介甫詩云曾子文章世希有水之江漢星  
 之斗 蘓東坡詩云醉翁門下士雜選難為  
 賢曾子獨超軼孤芳陋羣妍 王子發云南  
 豐先生以文章名天下慄鷲奔放雄渾瓌偉  
 若三軍之朝氣猛獸之挾怒  
 江湖之波濤烟雲之姿狀  
 南豐詩巉削道潔如孤峯天外卓立萬仞其  
 氣格在少陵昌黎之間 按彭淵材謂曾子



一鶚

固不能詩竟與海棠無香同恨明王元翰著  
稗史類編博綜今古然據詩話所見亦止多  
景樓錢唐上元三詩而已近世選本亦俱闕  
畧豈先生詩集昔晦今顯耶按先生嘗云詩  
當使人一覽語盡而意有餘  
固非淡於詩者不能道矣

北風萬里開蓬蒿山木洶洶鳴波濤嘗聞一鶚今始見眼  
駛骨緊精神豪天昏雪密飛轉疾暮略東海朝臨洮社中  
□□神倏閃腦尾分磔垂弓彘巧兔獐雞失艸木勇鷲一  
下崩其毛窟穴呦呦哭九子帳前活送雙青猱啁啾燕雀  
誰爾數駭散亦自亡其曹勢疑空山竭九澤殺氣已應太  
白高歸來磔鬼載俎豆快飲百甕行春醪酒酣始聞壯士  
嘆丈夫試用何時遭

侯荆

侯嬴夷門白髮翁荆軻易水奇節士偶邀禮數車上足暫  
飽腥羶館中侈師迴拔劍不顧生酒酣拂衣亦送死磊落  
高賢勿笑今豢養傾人久如此

山檻小飲

變秋長雲豪灑雨北風壯餘焞尚爭威積晦頗異狀山回  
攢楓鱣屋立懸狄上飲檻聚石爲訶筵注溪當歡言久誼  
譚罷興一怡悵旅人正飄颻豈得諧放蕩

寄舍弟

新霖洗窮臘東南始知寒驚我千里意覺汝征途難空江  
挂風席扁舟與誰安羈旅費亦久橐衣豈無單念汝西北



去壯心始桓桓竟逢有司惑斥走懷琅玕士固有大意秋  
毫豈能干所憂道里困久無一樽歡我意生惻惻爲之却  
朝餐人生飄零內何處懷抱寬已期採芝藥握手青霞端  
無令及門喜淹留雪霜殘

送徐竑著作知康州

溪蠻昔負命殺氣凌南州城郭漲烟火堂皇嘯蟬蛸被髮  
盡冠巾吾人反縲囚行剽至秒忽歸載越山丘駟攘事雖  
定收合信瘡疣不有異澤霑何令餘患瘳寒風在林鳴君  
馬不能留初佩太守章慨然任人憂問俗灰燼餘咄嗒令  
人謀士材爲世用因難乃知尤煩苛一蕩滌幽遠偏懷柔  
四封鳴鷄犬五穀被原疇里閭多娛宴歌鼓震溟陬明珠  
每所希古人不難侔日月有常運志士無安輒山川自茲  
始努力千里遊

詠雪

北風蕭蕭鳴且歇短日悠悠生復滅朝含滄海滿天雲暮  
斷行人千里雪初通壑谷氣先冷漸蔽郊原路疑絕併包  
華爨德豈薄改造乾坤事尤譎驅除已與塵滓隔濯漑終  
令枯槁悅相持始信竹柏勁易敗可嗟荏葦折條垂巧綴  
如可愛胥井隨形呀且缺飛檐轆轤駕長浪巨壁林林倚  
精鐵弊衣或有胥猶凍荒宴誰能耳偏熱壯夫撫劍生銳  
氣志士扃門養高節已開襟胸絕煩憤更足溝塍慰空竭  
雖無酒醴發嘲笑亦有詩謠恣搜抉新陽髣髴送鏡鑿舊



徑參差分曲折畱當屐齒印崖石徙倚長松看寥泚

靖安幽谷亭

橫江捨輕楫對面見青山行盡車馬塵豁見水石寰地氣  
方以縈崖聲落潺潺誰爲千家縣正在清華間風烟凜人  
心世慮自可刪况無訟訴囂得有觴詠閑常疑此中吏白  
首豈思還人情貴公卿燁燁就玉班光華雖一時憂悸或  
滿顏鷄鳴已爭馳驛驛振鑣鑲豈知此中吏日高未開關  
一才謹所守名聲別妖奸豈知此中吏一官老無瘕悄悄  
謀謨消汨汨氣象孱豈知此中吏明心懾強頑况云此中  
居一亭衆峯環崖聲夢猶聞谷秀立可攀倚天巉巖姿青  
蒼露瀟瀟對之精神恬一作帖可謝世網艱人生慕虛榮歛

收意常慳誠思此憂愉自應喜榛菅

寄子進弟

憶子去家日南風始吹衣今來日未幾蠅蚊已羣飛思子  
兼晝夜何啻如渴饑喜聞遠客至手自排荆扉客送書一  
紙翰墨子所揮上言山居惡夢寐接庭闈次言服畎畝禾  
黍膻以肥其餘業文字頗測隱與微題詩在紙尾語老意  
不非我喜何所似大似客得歸我與子事親未飽藿與薇  
常若去左右辛勤治鞍鞵子行何時反我眼日以眯應須  
畢秋刈相見耐依依

詠雪

巖巖層冰塞川澤洶洶北風鳴木石黃雲半夜滿千里大



雪平明淡一尺兩儀混合去纖間萬類韜藏絕塵迹蛟龍  
岌起抱崗巒江海橫奔控阡陌野林縹緲苦難狀庭樹鮮  
妍疑可摘開門更覺山市靜散帙偏宜紙牕白精光蕩射  
徧巖谷氣象崢嶸見松柏少年登望就臺觀壯士衝陵向  
沙磧饑鼯嗥卧伏牙爪獵隼飛挈矜羽翮茆簷客聚滿幽  
坵桑徑人行沒雙屐高堂暖熱厭羅綺環堵蕭條尚絺綌  
何當仰見白日照坐看先從沙際釋漸涵溝畝兆豐富洗  
濯閭閻消瘴疫便乘東北生氣起自駕疲牛理磽瘠

上人

金節橫光馬珂開瑞鶴宮袍腰玉繞烟沙轆轤高軒過路  
上千人瞻羽纛瑤魁精彩浮蒼龍江城四面生春風城中

壞屋書籤碧有客苦吟連旦夕麻衣塵暗抱書泣歲暮黃  
梁不供食白日曛隴望龍坂坐上一言寒日暖西入天關  
灑霖雨須惜窮鱗在泥土

初夏有感

我從得病卧閭巷三見夏物爭滋榮紅英紫萼逐風盡高  
幹密葉還陰成山亭水館處處好朱碧萬實相駢擊林鳥  
梁燕各生子翅羽已足爭飛騰雉鷄五色繡新翮鷺鷥慕  
匹相隨鳴穴蜂露蝶亦有類歛往復聚何翺輕箔蠶滿室  
事方盛繭綴下上如連星麥芒秧頭錯雜出高壠大澤填  
黃青物從艸木及蟲鳥無一不自盈其情嗟我獨病不如  
彼胷氣卧立常怍怍筋酸骨楚頭目眩強食豈得肌膚盈



我身今雖落衆後我志素欲希軻卿十年萬事常坎壈奔  
走未足供藜藿愁勤未老鬚先白多學只自爲身兵自然  
感疾憊形體後日雖復應伶俜非同世俗顧顏色所慕少  
壯功名但令命在尚可勉屑細詎足傷吾平

送人移知賀州

溪石膠船秋瀨微南山巉空勢峩巍風露氣嚴花艸緋天  
色濛濛初燕飛君子往守東南圻旟旌綵錯如翔翬象茜  
照地榮笏木先後隸從何頎頎初君治縣參德威吾人涵  
濡樂以肥念今奪去失所依出者遮行居者歛我思羣公  
坐天圍心與星斗爭光輝薦賢紬否言無違迅若發石乘  
高機何此茂器時所稀噤無一語爲發揮敢作此什傳王

畿旦暮璽書來勅歸

送陳商學士

柳黃半出年將破溪溜浸苔強萬箇溪頭蒲葦各萌芽山  
梅最繁花已墮物色撩人思易狂况躋別館清何那城東  
日晚公將去纛影未離愁四座公於萬事不雕鑄心意恢  
恢無坎壈來從奎壁光鋸下笑倚樽筵成郡課嗟予齷齪  
才性下棄置合守丘樊餓公持姓名動人主被餽寧嫌筆  
端挫從今清夜思江路夢送公船先北過

送僧晚容

飛光無停芳歲閑羣陽不行寒氣動疎篁有韻牕含雪重  
幕無溫筆淒凍蕭條山艸葉始枯綽約江梅蕊先弄無人



爲我取酒斟有客前來乞詩送多情爲客不能已捲紙連  
書筆鋒縱七言百字拙且卑俗眼方憎汝休重

送叔延判官

北風吹空雪花冷平鋪雲濤冒峯頂江長水濶飛鳥絕沙  
樹參差動波影君子從戎碧油下綠髮青瞳笏袍整大馬  
高車府中罷一船沿流背丁丙魴魚勝銀尊酒美物物當  
前若圖屏危帆健櫂醉中去千里奔過猶一項明年隨春  
到京國紅紫燒空拆桃杏獻書又謁蓬萊宮新斲豪曹試  
鋒穎况遇朝廷方急材驥驟駉足當騁

山茶花

山茶花開春未歸春歸正值花盛時蒼然老樹昔誰種照

耀萬朶紅相圍蜂藏鳥伏不得見東風用力先吹噓追思  
前者葉蓋地萬木慘慘攢空枝寒梅數綻小顏色霰雪滿  
眼常相迷豈如此花開此日絳艷獨出凌朝曦爲憐勁意  
似松柏欲攀更惜長依依山榴淺薄豈足比五月霧露空  
芳菲

舍弟南源刈稻

買田南山下禾黍忽已秋糟牀待此注豈止衣食謀窮陰  
迫霜霰不可遲孳收吾黨二三子晨行已寒裘久苦城中  
囂至山諒優游况已除險穢新堂置崑幽寒花開照曜谷  
鳥樂啾啁心與珍境接佳興固已適而况饋朝夕甘美日  
可搜黃鷄肥落俎清醑湛盈甌時鮮鱠冰鯽餘滋拆丹榴



此味何以侑文辭頗賡酬晝務誠遺滯夜工督春榆因觀  
稼穡勞始覺奉養優此樂詎非幸人生復何求送子因自  
起任意不可留

丹霞洞

麻姑石壇起雲霧常意已極高峯巔豈知造化有神處別  
聳翠嶺參青天長松桀柏枝鬼砌中畫一道如流泉林風  
颼颼滿丘壑山鳥嘲晰凌飛烟山腰古亭豁可望下見秋  
色清無邊忽驚陰崖勢迴合中抱幽谷何平園初誰鑿險  
構樓觀更使遠舍開芝田令人到此毛骨醒欲構老筆丹  
青傳羗夷干戈今未解天地瘡痍誰能痊大厦棟梁置沙  
莽肯復顧盼楸與椽吾徒於時直何用欲往未得心茫然

牛山亭

樹杪蒼崖路屈盤半臺亭榭午猶寒平時舉眼看山處到  
此憑欄直下看

送歐陽員外歸覲滁州舍人

病卧不出門非關避塵土淡秋影雖清孤懷與誰語辱子  
問吾廬輝如就賓廡足音固可喜况久捉松塵子生何其  
祥家庭坐軻愈顧我齒諸生漸摩苦頑魯有如仰天潢勢  
豈識津渚又若馬牛然安能望熊虎空搥在門心常苦風  
中羽羨子筋骨輕歸飛得其所從今夢無南隨子渡江艣

送鄭秀才

鄭生雙瞳光欲溢我意海月藏其中齒清髮紺心獨老秋



崖直聳千年松來趨學宮業文字進退珮玉何玲瓏一朝  
束書別我去馬蹄脫若風中蓬當今文人密如櫛子勿浪  
漫西與東處身不可不擇處一跳萬里無還蹤

答石秀才月下

今宵月色明千里秋水與天無表裏樹木矯矯蛟龍蟠屋  
瓦鱗鱗雪霜洗林下病人毛骨輕日愛清光不能已秋風  
自作竽籟聲更送城笳夜聲起客衾初寒睡未能忽得子  
詩哦以喜子求我和何勤劬我知枯疎少知己子真愛我  
常存心安用蕪辭煩筆紙

東津歸催吳秀才寄酒

荒城懶出門常掩春氣欲歸寒不斂東鄰咫尺猶不到况

乃傍溪潭石險風光得暖才幾日不覺溪山碧於染欣然  
與客到西岸衣幘不避塵泥點谷花洲艸各萌芽高下迸  
生如刻刻梅花開早今已滿若洗新粧競妖臉柳條前日  
尚憔悴時節與催還在苒沙禽翅羽亦已好爭趁午暄浮  
翠瀨從今物物已可愛有酒便醉情何慊君厨山杏舊所  
識速致百壺須灑灑心知萬事難刻畫惟有醉眠知不忝  
預愁醅酤苦太熱已令灑屋鋪風簟

和章友直城東春日

東流 城雨洗見春色風吹百艸根道路千里碧莫盡  
溪漫漫 波瀾散無跡遙林缺見山冉冉蒼藹積沙禽有  
留蹤文字不可識青松對桃李桃紅李花白紅白勢方競



南豐詩選 九  
青青守崑側君意無不諧研談欲俱得賦詩多所陳炳若  
觀龜拆城東不待到衆物已歷歷

洪州

洪州城中荒且遠每到弱馬常驅馳交朋顧我亦已厚謝  
詞有禮寧當違人生有累乃汲汲萬事敦迫如銜羈山中  
無塵木清白安得去吟梁甫辭

尹師魯

衆人生死如塵泥一賢廢死千載悲漢初董生不大用厥  
政自此慙隆姬至今董生沒雖久語者爲漢常嗟歎尹公  
素志任天下衆亦共望齊臯伊文章氣節蓋當世尚在功  
德如毫釐安知蔓艸蔽原野雪霰先折青松枝百身可贖

世豈惜訃告四至人猶疑悲公尚至千載後况復悲者同  
其時非公生平舊相識跽向北極陳斯詩

發松門寄介甫

南風夜發吹孤舟起視北極星辰稠曉開征帆破長浪挾  
以兩艣當中流松門東面見廬阜其上少日烟氣浮舟入  
指我極四望黑處無底蛟龍湫楮溪左蠡信浩蕩兩涘若  
粒分岡丘落星困困熟可狀清漢夜獨垂牽牛故人曾期  
此同載捨權直抵雲山遊念今五載負期語心獨動蕩風  
中旂况聞肥遯須山在早時事力胡能謀所嗟親老食未  
足安得一畝操鋤耰此言此笑吾此取非子世孰吾相投  
今諧與子脫然去亦有文字歌唐周



讀五代史

唐衰匪一日遠自開元中尚傳十四帝始告曆數窮由來  
根本強暴戾豈易攻嗟哉梁周間卒莫相始終興無累世  
德滅若燭向風當時積薪上曾寧廢歌鐘

多雨

嗟江之濱地多雨冬雷不收開蟄戶陰氣濁晦化爲霧或  
雲於山水於礎雜花萬株紅與紫臘風吹開不可數入春  
十日寒始至春氣欲歸寒格住羣山巉空雪相亘摧折艸  
木何可禦霖傾潦雨那復止穹林大丘滅無渚及今孟夏  
理宜熱重裘無溫坐當午四時云然了安謂吁吾有愁誰  
可語

八月二十九日小飲

陰陽在天地鼓吹猶橐籥煩蒸翁已盡灑氣乃浮薄羣山  
翠相抱塵靄如洗濯川源亦虛徹派別歸衆壑囂音滅蛙  
蚓勁意動鵬鷃蠅蚊自不容雖有類鉗縛驅之舊苦衆忽  
去寧匪樂俯仰自醒然意適忘體瘠天運雖已晏生物固  
未剝薑芋圃可掘禾黍田始穫脫苞紫栗迸透葉紅梨渥  
幽花媚清景鮮藜耀新萼西風動孤標露曉愈修擢能終  
犯寒沍詎可忽纖弱况當九日近家釀成已昨溫顏几杖  
適弱質衣冠恪閨門自可會非必千里約拳匏出入指邈  
迤奮宮角初言小人獻終拜長者酢清言喜自洽細故憂  
可畧幸無職事顧况荷租賦薄讀書有休暇得醉且吟嘯



九月九日

淒淒風露滋靡靡塵靄屏已忻廬舍清未苦裘褐冷眠食  
味尤嘉起坐日尚永虛天照積水精鑑出幽曠石瑩見山  
稜林疎覺牕罔黃花宿蕊破艷艷晨粧靚頻尋遠逕香每  
愛蒼池影爲誰佳色鮮慰我貧齋靜寒醅出家法異果得  
他境甘腴饌新兔醜怪薦修蠶蒲猛反幽閑重時節老大珍  
物景獻酬典未薄比諷思猶騁况同親戚歡詎匪田野幸  
俱醉任栖鴟燭炬尚可秉

讀書

吾性雖嗜學年少不自強所至未及門安能望其堂荏苒  
歲云暮家事已獨當經營食衆口四方走遑遑一身如飛

雲遇風任飄揚山川浩無涯險怪靡不嘗落日號虎豹吾  
未停車箱波濤動蛟龍吾方進舟航所勤半天下所濟一  
毫芒最自憶往歲病軀久羸尪呻吟千里外蒼黃值親喪  
母弟各在遠計歸恐驚惶凶禍甘獨任危形載孤艤崎嶇  
護旅櫬緬邈投故鄉至今驚未定生還乃非常憂慮心膽  
耗驅馳筋力傷况已近衰境而常犯風霜驅之久如此負  
疴固宜長朝晡暫一飽百回步空廊未免廢坐卧其能眎  
縑緗新知固云少舊學亦已忘百家異旨趣六經富文章  
其言旣卓濶其義固荒茫古人至白首搜窮敗肝腸僅名  
通一藝著書欲煌煌瑕疵自掩覆後世更昭彰世久無孔  
子指畫隨其方後生以中才曾臆妄度量彼專猶未達吾



慵復何望端憂類童稚習書倒偏傍况今議文物規摹詎  
能詳輪轅孰撓直冠蓋孰纁黃珪璋國之器孰殺孰鋒鉞  
問十九未諭其一猶面墻幾微言性命萌兆審興亡茲尤  
覺浩浩吾詎免俛俛回思幸尚壯曷不自激昂前謀信已  
拙來效庶云臧漸有田數畝春秋可耕桑休問就醫藥疾  
病可消穰性本反澄澈情田去榛荒長編倚修架大軸解  
淡囊收功畏奔景窺星起幽房虛牕達淡暝明膏續飛光  
搜窮力雖憊磨礪志須償譬如勤種藝無憂匱困倉又如  
導涓涓寧難致湯湯昔廢漸開闢新輪日收藏經營但疊  
疊積累自穰穰既多又須擇儲精棄其糠一正以孔孟其  
揮乃韓莊賓朋願空館議論據方牀試爲出其有始知宮

應商紛紜遇叩擊律呂乃交相須臾極萬變開闔爭陰陽  
南山對塵案相磨露青蒼百鳥聽徘徊忽如來鳳凰乃知  
千載後坐可見虞唐施行雖未果貯蓄豈非良何殊廐中  
馬縱齧艸滿塲形骸苟充實氣力易騰驤此求苦未晚此  
志在堅剛

戲呈休文屯田

陳侯雋拔人所羨歲晚江湖初識面已聞清論至更僕更  
讀新詩欲焚硯天子無由熟姓名諸公固合思論薦烏韉  
况已踏臺省黑綬未得辭州縣落落逢人愈難合欣欣顧  
我能忘倦跬步龕官別經歲角巾廣坐今相見遶郭青山  
疊寒玉滢隄遠水鋪文練明紅靚白花千樹隔葉跳枝鶯



百轉佳時苦雨已蕭索落蕊隨風還面旋縱無供帳出郊  
野尚有清樽就閒燕脫遺拘檢任真率放恣嘲諧較豪健  
東廊解榻不共語明日離亭空眷眷

麻姑山送南城尉羅君

麻姑之路摩青天蒼苔白石松風寒峭壁直上無攀援懸  
磴十步九屈盤上有錦繡百頃之平田山中遺人耕紫烟  
又有白玉萬仞之飛泉噴崖直瀉蛟龍淵豐堂廣殿何言  
言階脚挿入斗牛間樛枝古木不記年空槎喙然卧道邊  
幽花自嬋娟林淡爲誰妍但見塵消境靜翔白鶴吟清猿  
雛禽乳鹿往往鳴荒顛却視來徑如緣絙千重萬疊窮巖  
巒下有荆吳粟粒之羣山又有甌閩一髮之平川奕棋縱

衡遠近布城郭魚鱗參差高下分岡原千奇萬異可意得  
墨筆盡秃誰能傳丈夫舒卷要宏達世路俯仰多拘牽偶  
來到此醒心目便欲洗耳辭囂喧羅夫子一日遠補東南  
官愛此層崖峻壑之秀發開軒把酒可縱觀喜此披霄挿  
漢之賈起出門舉足得往還羅夫子一尉龍蛇方屈蟠此  
邦人人衣食足闔境年年抱鼓閑几案剗裁得休暇山水  
登躡遺紛煩我行送之思故園引領南望心長懸

東軒小飲呈坐中

二年委質繫官次一日偷眼看青山念隨薄祿困垂首似  
見故人羞滿顏及門幸得二三友把酒能共頃刻閒海魚  
腥鹽聊復進野果酸澁誰能刪談劇清風生塵柄氣酣落



日解醉瓊瑰材壯志皆可喜自笑我拙何由攀高情坐使  
鄙悵去病體頓覺神明還簡書皇皇奔走地筦庫碌碌塵  
埃間功名難合若捕影日月遽易如循環不如飲酒不知  
厭欲罷更起相牽扳

七月十四日韓持國直廬同觀山海經

高閣在清禁長軒憑廣虛御幄闕圖像依然臨幸餘翠甍  
布天路黃簾分直廬一雨清景早稍涼秋興初解帶就君  
坐臨牀闕素書山海所錯出飛潛類紛如此語果虛實遺  
編空卷舒自笑正豕亥更微注蟲魚君材合遠用就此固  
已疎如我乃斯幸地閑容誤屈竹影散良席花香浮廣裾  
俯仰自足適歸時更當徐

### 秋聲

喬柯與長梗秀色故未浼秋風來吹之聲如振江海怒號  
無晨夕唱和若有待粲粲徧坳窪豈獨緣蟲鬼百川亦相  
投取聞不知悔竹籬更譎然呂律焉足采蜩螿豈知微切  
切如怨慙惟人亦吟哦沸若烹鼎鼎八荒同一鳴靜裏安  
得在獨有虛空翁恬然故無改

### 戲書

家貧故不用籌算官冷又能無外憂交遊斷絕正當爾眠  
飯安穩餘何求君不見黃金滿籬要心計大印如斗爲身  
讎妻孥意氣賓客附往往主人先白頭

### 李節推亭子



南豐詩選 十五  
盱江郭東門江水湛虛碧東南望羣峯連延倚天壁長林  
相蔽虧蒼翠浮日夕青冥牕戶寒居者非咫尺子初得從  
誰有此烟霧宅燕坐遠世喧及門無塵客築亭更求淡緩  
帶聊自適時花笑婀娜山鳥吟格磔家釀熟新樽歡言命  
良席故已輕華簪寧論珍拱壁我亦有畱田相望在阡陌  
安得巾柴車過從佇三益

過介甫

日暮驅馬去停鑣叩君門頗語肺腑盡不聞可否言淡爾  
非外樂恬然忘世喧况值秋節應清風蕩歎煩徘徊望星  
漢更復坐前軒

百花堤

如玉水中沙誰爲北湖路久翳荒艸根未承青霞步我爲  
發其枉修營極幽趣髮直而砥平驛驪可馳騫周以百花  
林繁香泫清露間以綠楊陰芳風轉朝暮飛梁憑太虛曉  
榭躡烟霧直通高城顛海岱歸指顧爲州乏長材幸歲足  
杭稌與衆飽而嬉陶然無外慕

送李撰赴舉

湖水碧槐花黃山川搖落牕戶涼宿雲星稀日東出青冥  
風高雁南翔華堂昨夜讀書客匹馬今朝遊大梁鋒鏑拂  
塵見飛影把握驚人持夜光康衢四闢通萬里天駟得地  
方騰驤我留東山意頗卓屏棄外慮無毫芒子能相從味  
冲漠捉筆勿暫遲歸裝



送韓玉汝

春日城東送韓玉汝赴兩浙轉運以池塘生春艸園柳變鳴禽爲韻得生字

野岸漲流水名園分雜英  
旭景冠蓋集清談樽酒傾重此  
臺省秀駕言江海行已喜懷抱粹  
况推材實精衆許極高遠時方藉  
經營詎止富中廩固將澤東氓還  
當本朝用不待芳歲更功名自茲  
始勿嘆華髮生

招隱寺

一徑入松下兩峯橫馬前攀綠綠  
蘿磴飛步蒼崖顛昔人此喜遊手  
弄朱絲絃想當林間月獨寫山中  
泉此樂非外得肯受世網牽我亦  
本蕭散至此更怡然偏憐最幽處  
流水鳴澗澗

漢廣亭

悠悠漢水長剡剡楚山密若與心  
日期爭從牕戶出太守樸鄙人迂  
無適時術治民務不煩得意偷暇  
日北城最頻高局促皆曠逸雲根  
辨毫芒鳥背臨律萃亦以樂賓遊  
豈惟慰衰疾欲寄別後情嗟無少  
文筆

移守江西先寄潘延之節推

憶昔江西別子時我初折腰五斗  
粟南北相望十八年俯仰飛光如  
轉燭子遺萬事遂恬曠我繫一官  
尚局促早衰膽氣自然薄多病顛  
毛那更綠人情畦畛阻肝膈世路  
風波悸心目每嗟太守兩朱輪寧  
及田家一黃犢幸逢懷紱入斗牛  
喜得披山收寶玉薄材頑鈍待磨  
琢舊學捨攘期反覆雲鴻可近眼  
先明野鹿尚縻顏自忸長鬚幸未  
阻誨



存下榻應容拜臨辱

鴻雁

江南岸邊江水平  
水荇青青渚蒲綠  
鴻雁此時儔侶多  
亂下沙汀恣棲宿  
羣依青荇啜且鳴  
暖浴蒲根戲相逐  
長無矰繳意自閑  
不飽稻粱心亦足  
性殊凡鳥自知時  
飛不亂行聊漸陸  
豈同白鷺空潔白  
俛啄腥汗期滿腹

訪石僊巖杜法師

杜君袖銜丹砂書  
一顧訶斥百怪除  
聲如翻河落天衢  
四方爭迎走高車  
方瞳秀貌垂白髮  
買船東南尋舊居  
石巖天開立精廬  
四山波瀾勢爭趨  
君琴一張酒一壺  
笑談袞袞樂有餘  
我今歸來尚踟躕  
羨君決發真丈夫

曉出

曉出城南羅卒乘  
皂纛采旗密相映  
貔貅距躍良家子  
鶴鶴彌縫司馬令  
奪標一一飛步疾  
槃槃兩兩翻身勁  
霸上今朝且兒戲  
衛青異日須天幸

送英州魏秘丞

遠民歌舞戴昇平  
碧閣朱樓照眼明  
鄉饌雨餘收白簞  
客樽秋後對紅英  
龍鳴真水遙通海  
路入南山不隔城  
材術如君有餘暇  
出遊應數擁雙旌

送陳郎中還京兼過九江新宅

艤舟金碧照溪沙  
帆上風吹五兩斜  
罷郡紫泥催向闕  
過江紅旆引還家  
因將舊社人攜酒  
應喜新林樹見花  
莫作



山齋久留意中臺虛位有清華  
背燈鬪鼠窺寒硯落月啼烏送迥笳  
江漢置身貧作客溪山合眼夢還家  
百憂忽忽丹心破萬事悠悠兩鬢華  
誰與健帆先度鳥更無畱滯向天涯  
團扇頻揮到此亭他鄉愁坐思冥冥  
空羞避俗無高節轉覺逢人惡獨醒  
歲月淹畱隨日老乾坤狼狽幾時寧  
欲知事事今何似萬里波濤一點萍  
環環清泚早猶淡柄柄芙蓉近可尋  
蒼壁巧藏天影入翠

奩微帶蘚痕侵能供水石三秋興  
不負江湖萬里心照影獨憐身  
老去日添華髮已盈簪

羈遊

麤飯寒菹且自如欲將吾道付樵漁  
羈遊事事情懷惡貧病年年故舊疎  
自古幸容元亮醉凡今誰喜子雲書  
何由得洗塵埃盡恣買滄洲結艸廬

南軒竹

密竹娟娟數十莖半庭瀟灑有高情  
風吹已送煩心醒雨洗還供遠眼清  
新筍巧穿苔石去碎陰微破粉墻生  
應須萬物冰霜後來看琅玕色轉明

照影亭



河流縈檻色輝輝無數幽禽入鏡飛已映渚花紅四出更  
涵沙柳翠相圍不欺毫髮公雖有太盡妍蚩道恐非自笑  
病容隨步見未衰華髮滿緇衣

贈彈琴者

至音淡薄誰曾賞古意飄零自可憐不似秦箏能合意滿  
堂傾耳十三絃

寄孫正之

貌癯心苦氣飄飄長餓空林不可招能舉丘山惟筆力可  
磨雲日是風標詩篇綴緝應千首學術窺尋豈一朝耳冷  
高談經歲遠江南春動雪還消

簡翁都官

倦遊公府曳長裾笑上扁舟指舊廬自有文章真杞梓不  
須雕琢是璠璣浮蛆滿甕嘗春酒垂露臨牕理素書况得  
君賓同壯節一鄉清問更誰如

陳祁秀才園亭

眼無塵土境殊清一繞芳蹊病體輕烟樹疑從古画見水  
軒真在碧天行君能極巧安山勢我欲忘歸聽竹聲只恐  
主人難住此弟兄佳行滿鄉評

訓材叔江西道中作

枉渚荒源百里間艸根經燒舊痕乾入陂野水冬來淺對  
樹諸峯雪後寒塢笛最宜風外聽嶺梅初得醉中看行尋  
故友心無事不覺西遊道路難



閑行

艸軟沙勻野路晴竹枝烏帽稱閑行鳥啼綠樹穿花影風  
出青山送水聲轉覺所憂非已事儘從多難見人情閑中  
我樂人應笑忙處人爭我不爭

送撫州錢郎中

名郎元是足風流得郡東南地更幽翠幕管絃三市晚画  
堂烟雨五峯秋黃柑巧綴星垂檻香稻勻翻雪滿甌應與  
謝公資健筆邦人才薄詎能酬

簡景山侍御

長年心事最相親一笑相疎忽數旬柏府地嚴方許國芸  
臺官冷但容身饑腸漫竊公廚膳病髮<sub>堪</sub>堪容舍塵還有

鹿門棲宿興想君他日肯爲隣

遊天章寺

籃輿朝出踏輕塵拂面穆穆柳色新曲水豈能畱在事南  
湖空解照人行最宜靈運登山屐不負淵明漉酒巾老去  
飄零心未折暫須同醉海邊春

送關彥遠

莫辭爲我百分飲從此送君千里行物情簪屨尚須念人  
道交親那可輕渚梅江柳弄佳色林鳥野蜂吟好聲對之  
但醉餘可置明日此杯誰共傾

看花

春來日日揆花開紫陌看花始此回欲賦妍華無健筆擬



酬芳景怕淡杯但知抖擻紅塵去莫問鬢鬢白髮催更老  
風情應轉少且邀佳客試徘徊

會稽絕句三首送趙資政

花開日日去看花遲日猶嫌影易斜莫問會稽山外事但  
將歌管醉流霞

花開日日插花歸酒盞歌喉處處隨不是心閒無此樂莫  
教門外俗人知

年年穀雨愁春晚况是江湖兩鬢華欲載一樽乘興去不  
知何處有殘花

送任達度支監商山崇福宮

漢陽門下士車騎幕中賓志節初皆壯風流久更新樞庭

承遠派郎位襲清塵雅淡琴聲古溫純玉性真詩書來射  
策慈惠起臨人淮海寨惟久褒斜叱馭頻政平無橫吏刑  
省絕冤民汴路揚旌出吳門擁節巡持權心似水待物氣  
如春懋德垂承詔遺榮遽乞身行高寧繫俗道勝不憂貧  
地絕分琳館西歸近紫宸鴻飛開羽翼驥逸露精神却理  
烟霞宅重尋水石隣青嵩銷鶴怨碧落見鷗馴故友忻聯  
璧諸儒慕塾巾學兼鴻寶異興與赤松親激勸留方冊驚  
傳動縉紳浮雲雖抗意反席正逢辰祗恐尊廉退丁寧致  
軟輪

過高士坊

一畝蕭然絕世喧抗懷那肯就籠樊功名晚更爲餘事留



異初嘗出至言郡閣已空徐孺榻里人猶識鄭公門斯文  
未喪如絲我後代當知李仲元

錢塘上元夜祥符寺陪咨臣郎中文燕席

月明如晝露華濃錦帳名郎笑語同金地夜寒消美酒玉  
人春困倚東風紅雲燈火浮滄海碧水樓臺浸遠空白髮  
蹉跎歡意少強顏猶入少年叢

寄鄆州邵資政

蒙問敝邑山水之景見索新詩  
重意之辱謹吟二百字上寄

鉛筆讐書客朱幡守土臣素餐方側席黃髮已侵巾喜有  
山圍郭仍憐水滿津清華閑耳目蕭灑長精神秀色秋來  
重寒聲雨後新宿雲依戶牖流月過松筠北圃分殊境西  
湖斷俗塵渚花紅四出沙鳥翠相新芡老含珠寶魚驚躍

錦鱗飛梁凌宵眇虛榭壓齋淪嶺對橫修竹洲分抱白蘋  
靜宜人事拙閑覺道腴真器小難周物官微幸庇身簿書  
偷暇日杖屨想幽人泝險飛遊艇揆奇漾釣緝形縻甘鶴  
怨心泰得鷗馴督府恩容久芳牋訊問頻門庭嚴衛戟尊  
俎從萃紳却起烟霞興還思水石鄰自嗤田父樂那可薦  
鴻鈞

喜雪

雜雨零初急因風灑更狂英華傾月窟光氣瀉天潢宛轉  
花飛密紆餘舞態長化財隨大小成器任園方秀已滋山  
國清尤助水鄉色嚴齊上下明盛析毫芒潤屋情誇誕埋  
輪輿激昂收功歸澤物全德在包荒預喜倉箱富潛知海



嶽康蕭晨迎賀客歌吹趣傳觴

雪後同徐秘丞皇甫節推孔教授北園晚步

沙艸正黃瀕海意江梅還白故園情  
循除遠水春前急繞郭空山雪後明  
林影易斜寒日短角聲吹去暮雲平  
最慙佳客忘形契肯伴衰翁著屐行

憶越中梅

浣紗亭北小山梅蘭渚移來手自栽  
今日舊林冰雪地冷香幽艷向誰開

冬夜卽事

印奩封罷閣鈴閑喜有秋毫免素餐  
市粟易求倉廩實邑猶無警里閭  
安香消一榻氍毹暖月淡千門霧  
淞寒聞說

豐年從此始更回籠燭卷簾看

齊寒甚夜氣如雪凝於木上旦起視之如雪日出飄

滿堦庭尤爲可愛齊人謂之霧淞諺曰霧淞重霜淞窮漢置飯甕以爲豐年之兆

西湖二首

左符千里走東方喜有西湖六月涼  
塞上馬歸終反覆泰山鷄飽正飛揚  
懶宜魚鳥心常靜老覺詩書味更長  
佇到平橋初見日滿川風露紫荷香

湖面平隨葦岸長碧天垂影入清光  
一川風露荷花曉六月蓬瀛燕坐涼  
滄海桴浮成曠蕩明河槎上更微茫  
何須辛苦求人外自有仙鄉在水鄉

早起赴行香

枕前聽盡小梅花起見中庭月未斜  
微破宿雲猶度鴈欲



淡烟柳已藏鴉井轆聲急推寒玉籠燭光繁秉絳紗行到  
市橋人語密馬頭依約對朝霞

環波亭

水心還有拂雲堆日日應須把酒杯楊柳巧含烟景合芙  
蓉爭帶露華開城頭山色相圍出簷底波聲四面來誰信  
瀛洲未歸去兩州俱得小蓬萊

鵲山亭

大亭孤起壓城顛屋角峩峩插紫烟灤水飛綃來野岸鵲  
山浮黛入晴天少陵騷雅今誰和東海風流世謾傳太守  
自吟還自笑歸時乘月尚留連

水香亭

臨池飛構鬱岩堯櫺檻無風影自搖羣玉過林抽翠竹雙  
虹垂岸跨平橋頻依美藻魚爭餌清見寒沙水滿橈莫問  
荷花開幾曲但知行處異香飄

靜化堂

修簷轍轍背成陰行盡松篁一逕淡好鳥自飛還自下白  
雲無事亦無心客來但飲平原酒衙退常攜靖節琴世路  
人情方擾擾一遊須抵萬黃金

凝香齋

每覺西齋景最幽不知官是古諸侯一尊風月身無事千  
里耕桑歲有秋雲水醒心鳴好鳥玉沙清耳漱寒流沉烟  
細細臨黃卷疑在香爐最上頭



北渚亭

四楹虛徹地無隣  
斷送孤高與使君  
午夜坐臨滄海月  
半天吟看泰山雲  
青徐氣接川原秀  
常碣風連艸木薰  
莫笑一樽畱戀久  
下堦塵土便紛紛

芙蓉橋

鴈翅橫連杜若洲  
碧欄干影在中流  
蓬萊日日遊人到  
誰道仙風解引舟

次道子中書問歸期

竊食東州歲未期  
蓬萊人問幾時歸  
凭闌到處臨清泚  
開閣終朝對翠微  
雨印每閑軍市靜  
雙旌多偃送迎稀  
一枝數粒身安穩  
不羨雲鵬九萬飛

寄顧子敦

清曠亭邊雁欲回  
南湖分浪入城來  
空山過臘猶藏雪  
野岸先春已放梅  
三徑未歸聊自適  
一尊尋勝每同開  
如今試想長松下  
玉麈高談豈易陪

北園會客不飲

画橋南北水西東  
高下花枝綠間紅  
殢得春風人盡醉  
獨醒誰似白頭翁

西湖納涼

問吾何處避炎蒸  
十頃西湖照眼明  
魚戲一篙新浪滿  
鳥啼千步綠陰成  
虹腰隱隱松橋出  
鷁首峩峩画舫行  
最喜晚涼風月好  
紫荷香裏聽泉聲



喜雨

偶狗一官偷祿計便懷千里長人憂桑間舉箔蠶初繭隴  
上揮鎌麥已秋更喜風雷生北極頓敲雲雨出靈湫從今  
菽粟非虛禱會見甌窶果滿篝

雨後環波亭次韻四首

次李秀才得魚字韻

候月已知星好雨十年方喜夢維魚從今撥置亭中事最  
喜西軒睡枕書

次縮得風字韻

荷芰東西魚映葉樵舟朝暮客乘風清泉雨後分毛髮何  
必南湖是鏡中

次維得禽字韻

黃蜀葵開收宿雨紫桑椹熟轉新禽看花弄水非無事猶  
勝紛紛別用心

次維得花字韻

丹杏一番收美實綠荷無數放新花西湖雨後清心目坐  
到城頭泊暝鷗

到郡一年

薄材何幸擁朱軒竊食東風已一年隴上雨餘看麥秀桑  
間日永問蠶眠官名雖冗身無累心事長閑地自偏祗恐  
再期官滿去每來湖岸合畱連

酬強幾聖



南豐詩選 二十一  
俯仰林泉繞舍清  
經年閒卧濟南城  
山田雨足心無事  
水榭華開眼更明  
新霽烟雲飛觀出  
晚涼歌吹画橋橫  
寄聲裴令樽前客  
祇欠高談一座傾

寄王樂道

荆州南走困塵埃  
應喜文章意自開  
明世正逢多事日  
要塗須用出倫材  
不回霜雪天應惜  
未得風雲衆忍推  
若向沙頭弔杜甫  
近詩懸望自書來

贈張濟

憶初蘭渚訪沉淪  
一畝蕭然里舍貧  
節行久窮彌好古  
文章垂老更驚人  
詩書就我論新意  
冠劍投誰拂舊塵  
山驛荒涼煩枉道  
一觴相屬莫嫌頻

趵突泉

一派遙從玉水分  
暗來都灑歷山塵  
滋榮冬茹溫常早  
潤澤春茶味更真  
已覺路傍行似鑑  
最憐沙際涌如輪  
曾城齊魯封疆會  
况託娥英詫世人

北池小會

笑語從容酒慢巡  
笙歌隨賞北池春  
波間鏤檻花迷眼  
沙際朱橋柳拂人  
金縷暗移泉溜急  
銀簧相合鳥聲新  
幸時無事須行樂  
物外乾坤一點塵

寄孫莘老湖州墨妙亭

隆名盛位知難久  
壯士碑豐亦易忘  
棗木已非真篆刻  
色絲空喜好文章  
峴山漢水成虛擲  
大厦溪簷且秘藏  
好事



今推雪溪守故開新館集琳瑯

華不注山

水經華不注山虎牙桀立孤峯特起青峯嶺望如點黛輿地志云亦名金輿山

虎牙千仞立巉巖峻拔遙臨濟水南翠嶺嫩嵐晴可掬金輿陳迹久誰揆高標特起青雲近壯士三周戰氣酣丑父遺忠無處問空餘一掬野泉甘

和孔仲平

園池方喜共追尋正是槐榆夾路陰雙燭縱談樽酒淥一杵消日紙牕深波濤萬字驚人筆塵土千鍾異俗心佳句從來知寡和愧將沙礫報黃兼一作金

郡樓

滿眼青山更上樓偶攜閑客此閑遊飛花不盡隨風起野

水無邊帶雨流懷舊有情惟社燕忘機相得更沙鷗黃金駟馬皆塵土莫靳當歡酒百甌

鮑山

雲中一點鮑山青東望能令兩眼明若道人心是矛戟山中那得叔牙城

離齊州後

雲帆十幅順風行卧聽隨船白浪聲好在西湖波上月酒醒還對紙牕明

文犀剌剌穿林筍翠靨田田出水荷正是西亭消暑日却將離恨寄烟波

甘露寺多景樓



欲收佳景此樓中  
徙倚闌干四望通  
雲亂水光浮紫翠  
天含山氣入青紅  
一川鐘唄淮南月  
萬里帆檣海外風  
老去衣衿塵土在  
祇將心目羨冥鴻

彭城道中

百步洪聲潦退初  
白沙新岸奏舟車  
一時屠釣英雄盡  
千載河山戰伐餘  
楚漢舊歌流俚耳  
韓彭遺壁冠荒墟  
可憐馬上縱橫畧  
只在邳橋一卷書

雨中駕部席上

鳩鳴連日不成陰  
薄雨聊寬望歲心  
浴雁野塘新浪細  
藏鴉宮柳嫩條深  
春寒巧放花遲發  
人老嗟辭酒滿斟  
英雋並遊知最幸  
名園偷暇更追尋

贈張伯常之郢見過因話荆楚故事仍貺佳什  
一見心親十載前  
相望南北久茫然  
喜傾白髮論文酒  
重訪清江下瀨船  
志大肯同悲抱璞  
識高寧許笑求田  
已闕品藻傳荆楚  
更味陽春白雪篇

伯常少留別業寄詩索酒因以奉報

未擁雙騶謁漢庭  
暫留車馬憇林坰  
多情置驛邀佳客  
好事磨鉛勘舊經  
芳艸連門三徑遠  
朝雲臨幌數峯青  
春醪有禁無由寄  
誰爲江潭訪獨醒

贈黃降自宣城赴官許昌

所學從誰得最完  
豫章新出已難攀  
不搖聲利心能定  
欲正哇淫手自刪  
穎水珠璣來席上  
鄢城桃李任人間  
高齋



掛榻驪歌後坐守塵編少在還

招擇甫竹亭閑話

偶歸塞馬應何定粒食鷓鴣頗自安雲壓楚山春後雪風  
吹襄水坐來寒詩豪已分材難強酒聖還諳量未寬賴有  
佳賓堪下榻且將清話對檀欒

和鄭微之

故人容下榻清燕得傳杯地秀偏宜竹天寒未見梅雲林  
千嶂出烟艇一帆開且醉休言別歸期信名催

送陳世修

沙渚鴻飛入楚雲遠林樵爨宿烟昏娟娟野菊經秋澹漠  
漠滄江帶雨渾歸路賞心應駐節客亭離思暫開樽莫嗟

問俗淹翔久從此頻繁不次恩

和張伯常峴山亭晚起元韻

揮手紅塵意浩然夙興招客與扳聯烟雲秀發春前地艸  
木清含雪後天已卜耕桑臨富水暫拋魚鳥去伊川更追  
羊杜經行樂况有風騷是謫仙

峴山亭置酒

石磴縈回入杳冥筠松高下簇虛亭春歸野路梅初白雪  
盡沙田麥正青馬窟飛雲臨畫棟鳳林斜日照疎櫺長年  
酒量殊山簡却上籃輿恨獨醒

陳君式恭軒竹

不要墻頭俗眼看故開蒼蘚種檀欒虛心得處從天性勁



節知來在歲寒葉養風烟誇酒美枝留冰雪送歌殘名郎  
感慕同桑梓手植依然一畝寬

遊東山示客

虞寄庵餘蘚徑通滿山臺殿出青紅難逢堆案文書少偶  
見凭欄笑語同梅粉巧含溪上雪柳黃微破日邊風從今  
準擬頻行樂且伴樽前白髮翁

大乘寺

行春門外是東山藍輦寧辭數往還溪上鹿隨人去遠洞  
中花照水長閑樓臺勢出塵埃外鐘磬聲來縹緲間自笑  
龕官偷暇日暫攜妻子一開顏

上元

金鞍馳騁屬兒曹夜半喧闐意氣豪明月滿街流水遠華  
燈入望衆星高風吹玉漏穿花急人近朱闌送目勞自笑  
佞心逐年少祇尋前事撚霜毛

元沙院

元字避  
聖祖諱

昇山南下一峯高上盡層軒未厭勞際海烟雲常慘淡大  
寒松竹更蕭騷經臺日永銷香篆談席風生落塵毛我亦  
有心從此得琉璃瓶水照秋毫

酬柳國博

行止恂恂衆所褒東南佳譽映時髦洞無畦畛心常坦凜  
若冰霜節最高朱紱少留居客左白頭難敵是詩豪須知  
別後山城寺悵望歸艎送日勞



亂山

亂山深處轉山多此地棲身奈遠何莫問吾親在何處舉  
頭東嶺是新羅

福州際海東海即新羅諸國  
圖經亦云長溪與外國接界

蹇礪翁寄新茶

龍焙嘗茶第一人最憐溪岸兩旗新肯分方勝醒衰思應  
恐慵眠過一春

貢時天上雙龍去鬪處人間一水爭分得餘甘慰憔悴碾  
嘗終夜骨毛清

城南

雨過橫塘水滿堤亂山高下路東西一番桃李花開盡惟  
有青青艸色齊

西樓

海浪如雲去却回北風吹起數聲雷朱樓四面鈎疎箔卧  
看千山急雨來

雪亳州

欲下蒼涼日全低黯霏天飄颻投夜急瑣碎得風儼穢壤  
彌縫徧枯芟點綴妍繁英飛面旋艷舞起翩躚已壓穿林  
竹遠冰落澗泉抵巇輕自肆乘隙巧爭先壅隔書郵斷侵  
凌客履穿恐傾貧巷屋覺重泝溪船惜有顏空姣洵無質  
可鐫包藏兼海岳蒙蔽匝坤乾枚叟招何晚袁安卧正堅  
會須逢見覘萬里豁晴川



會... 山... 雨... 來... 風... 吹... 雲... 天... 應... 變... 萬... 物... 皆... 備... 矣... 然... 而... 猶... 有... 未... 盡... 者... 豈... 非... 天... 地... 之... 氣... 未... 和... 乎... 嗚... 呼... 豈... 獨... 此... 而已... 哉... 嗚... 呼... 豈... 獨... 此... 而已... 哉... 嗚... 呼... 豈... 獨... 此... 而已... 哉...

宋十五家詩選

東海 陳 訐 輯

王安石

字介甫臨川人少善屬文曾鞏攜示歐陽修  
 為延譽登進士上第簽書淮南判官舊制秩  
 滿許獻文求試館職安石獨否再調知鄞通  
 判舒州以薦召試館職不就為羣牧判官請  
 知常州移提點江東刑獄入為度支判官嘉  
 祐三年上萬言書俄直集賢院明年同修起  
 居注知制誥糾察在京刑獄以母憂去終英  
 宗世名不起神宗在穎邸即聞安石名及即  
 位命知江寧府數月召為翰林學士兼侍講  
 尋拜參知政事變行新法天下騷然罷為觀  
 文殿大學士知江寧府旋自禮部侍郎超九  
 轉為吏部尚書遂再相屢謝病罷為鎮南軍  
 節度使同平章事判江寧府明年改集禧觀  
 使封舒國公元豐三年復拜左僕射觀文殿  
 大學士換特進改封荆哲宗立加司空卒贈  
 太傅諡曰文常居金陵自號半山詩有臨川  
 集



臨川詩選  
陳後山云王介甫以工蘇子瞻以新黃魯直以奇又云荆公文體數變暮年詩益工用意益苦黃山谷云公詩暮年方妙然學二謝失於巧耳葉少蘊云王荆公晚年詩律尤精嚴造語用字間不容髮然意與言會言隨意遣渾然天成殆不見有牽率排比處又云荆公少以意氣自許故詩語惟其所向不復更爲含蓄晚年始盡淡婉不迫之趣唐子西云荆公詩得子美句法楊誠齋云五七絕句難工惟晚唐介甫最工於此半山學少陵其瘦硬處別自擅長

元豐行示德逢

四山條條映赤日出背坼如龜兆出湖陰先生坐艸室看踏溝車望秋實雷蟠電掣雲滔滔夜半載雨輪亭臯旱禾秀發埋牛尻豆死更蕪肥莢毛倒持龍骨挂屋敖買酒澆客追前勞三年五穀賤如水今見西成復如此元豐聖人

與天通千秋萬歲與此同先生在野故不窮擊壤至老歌元豐

純甫出釋惠崇畫要予作詩

畫史紛紛何足數惠崇晚出吾最許早雲六月漲林莽移我修然墮洲渚黃蘆低摧雪翳土鳧鴈靜立將儔侶在時所歷今在眼沙平水澹西江浦暮氣沉舟暗魚咎欹眠嘔軋如聞榜頗疑道人三昧力異域山川能斷取方諸承水調幻藥灑落生綃變寒暑金坡巨然山數堵粉墨空多真漫與大梁崔白亦善畫曾見桃花淨初吐酒酣弄筆起春風便恐漂零作紅雨鶯流揆枝婉欲語蜜蜂掇藥隨翅股一時二子皆絕藝裘馬穿羸久羈旅華堂豈惜萬黃金苦



道今人不如古

已未耿天騫著竹自烏江來予逆沈氏妹於白鷺洲

遇雪作此詩寄天騫

辛酉冬天騫復來誦之遂書於壁請天騫書所酬於右

朔風積夜雪明發洲渚淨開門望鍾山松石皓相映故人  
過我宿未盡躋攀興而我方渺然長波一歸艇欵段庶可  
策柴荆當未暝與子出東岡墻西掃新徑

示元度

營居半山園作

今年鍾山南隨分作園囿鑿池構吾廬碧水寒可漱溝西  
雇丁壯擔土為培塿扶疎三百株蒔揀最高茂不求鵝鷄  
實但取易成就中空一丈地斬木令結構五楸東都來斲  
以遶簷溜老來厭世語淡卧塞門竇贖魚與之游餒鳥見

如舊獨當邀之子商畧終宇宙更待春日長黃鸝弄清晝

仲明父不至

張名軒民仲明父其父也

月出映溝坻烟升隱墟落寒魚占窟聚暝鳥投枝泊亭臯  
閑晚市隴首歸新獲佇子終不來青燈耿林壑

春日晚行

門前楊柳二三月枝條綠烟花白雪呼童羈我果下騶欲  
尋南岡一散愁綠岡初日溝港淨與我門前綠相映隔淮  
仍見裊裊垂佇立怙悵去年時杏花園西光宅路艸暖沙  
晴正好渡興盡無人檝迎我却隨倦鷗歸薄暮

移桃花示俞秀老

舍南舍北皆種桃東風一吹數尺高枝柯蕪綿花爛熳美



錦千兩敷亭臯晴溝漲春綠周遭俯視紅影移漁舸山前  
邂逅武陵客水際髣髴秦人逃攀條弄芳艸晚晚已見黍  
雪盤中毛仙人愛杏令虎守百年終屬樵蘓手我哀此果  
復易朽蟲來食根那得久瑤池紺絕誰見有更人花時且  
追酒君來醅酌相隨否

獨歸

鍾山獨歸雨微暝稻畦夾岡半黃青疲農心知水未足看  
雲倚木車不停悲哉作勞亦已久暮歌如哭難爲聽而我  
官閑幸無事北牕枕簟風泠泠於時荷花擁翠蓋細浪颺  
雪千娉婷誰能斂眼共此樂秋港雖淺可揚舩

獨卧有懷

午鳩鳴春陰獨卧林壑靜微雲過一雨浙瀝生晚聽紅綠  
紛在眼流芳與時競有懷無與言佇立鍾山暝

車載板

荒哉我中園珍果所不產朝暮惟有鳥自呼車載板楚人  
聞此聲莫有笑而莞而我更歌呼與之相往返視遇若搏  
黍好音而覘皖攘攘生死夢久知無所揀物弊則歸土吾  
歸其不晚歸歟汝隨我可相蒿里挽

次韻舍弟江上

岸紅歸欲稠渚綠合猶晚晴沙上屐輕暖水隨帆遠吹波  
戲魚動掠葉飛禽返著意覓幽蹊桃花悞劉阮

明妃曲二首



明妃初出漢宮時淚溼春風鬢脚垂低徊顧影無顏色尚  
得君王不自持歸來却怪丹青手入眼平生幾曾有意態  
由來畫不成當時枉殺毛延壽一去心知更不歸可憐著  
盡漢宮衣寄聲欲問塞南事只有年年鴻鴈飛家人萬里  
傳消息好在羶城莫相憶君不見咫尺長門閉阿嬌人生  
失意無南北

明妃初嫁與胡兒羶車百兩皆胡姬含情欲說獨無處傳  
與琵琶心自知黃金桿撥春風手彈看飛鴻勸胡酒漢宮  
侍女暗垂淚沙上行人却回首漢恩自淺胡自深人生樂  
在相知心可憐青冢已蕪沒尚有哀絃留至今

### 桃源行

望夷宮中鹿爲馬秦人半死長城下避時不獨商山翁亦  
有桃源種桃者此來種桃經幾春採花食實枝爲薪兒孫  
生長與世隔雖有父子無君臣漁郎漾舟迷遠近花間相  
見因相問世上那知古有秦山中豈料今爲晉聞道長安  
吹戰塵春風回首一霑巾重華一去寧復得天下紛紛經  
幾秦

### 虎圖

壯哉非羆亦非羆目光夾鏡當坐隅橫行委尾不畏逐顧  
盼欲去仍躊躇卒然我見心爲動熟視稍稍摩其鬚固知  
畫者巧爲此此物安肯來庭除想當槃礴欲畫時睥睨衆  
史如庸奴神閑意定始一掃功與造化論錙銖悲風颯颯



吹黃蘆上有黃雀驚相呼  
槎牙死樹鳴老鳥向之俛  
嚼如哺鷓山墻野壁黃昏後  
馮婦遙看亦下車

和冲卿雪詩并示持國

地卷江海浮天吹河漢湧  
北風散作花巧麗世無種  
霾昏得照曜塵滓歸掩擁  
荒林無空枝幽瓦有高隴  
分纜一毛細聚或千鈞重  
飛颺窺已眩摧壓聽還克  
漁舟平繫舷樵屨沒歸踵  
空令物象瑩豈免川塗壅  
爭光姮娥妬失色羲和恐  
賴逢陽氣烝轉作水波溶  
舞庭稱賀嚴掃路傳呼寵  
衝遊謝壯少避卧甘閑冗  
吳侯絕俗唱韓子當敵勇  
勝負觀兩豪吾衰但陰拱

白溝行

白溝河邊蕃塞地送迎蕃使年年事  
蕃使常來射狐兔漢兵不道傳烽燧  
萬里鉏耰接塞垣幽燕桑葉暗川原  
棘門灞上徒兒戲李牧廉頗莫更論

別謝師宰

閭闔城西地如水鷄鳴黃塵波浪起  
窮年一馬望扶桑東得省門身輒止  
薄書期會老紛紛邂逅論心喜有君  
數日未多還捨我相看愁思亂於雲

送程公闢守洪州

畫船插幟搖秋光鳴鐃傳鼓水洋洋  
豫章太守吳郡郎行指斗牛先過鄉  
鄉人出郭航酒漿魚鱉鱸魚炊稻梁  
茨頭肥大菱腰長醕醢喧呼坐滿牀  
怪君三年滯瞿塘又驅傳



馬登大行纓旄脫盡歸大梁翻然出走天南疆九江左投  
貢與章揚瀾吹漂浩無旁老蛟戲水風助狂盤渦忽坼千  
丈強君聞此語悲慨慷迎吏乃前持一觴鄙州歷選多雋  
良鎮撫時有諸侯王拂天高閣朱鳥翔西山蟠繞鱗鬣蒼  
下視城堊真金湯雄樓傑屋鬱相望中戶尚有千金藏漂  
田種杭出瀼瀼沉檀珠犀雜萬商大舟如山起牙檣一本無此  
一輪瀉交廣流荆揚輕裙利疑列名倡春風踟蹰能斷腸  
平湖灣塢烟渺茫樹石珍怪花艸香幽處往往聞笙簧地  
靈人秀古所臧勝兵可使酒可嘗十州將吏隨低昂談笑  
指麾回雨暘非君才高力方剛豈能跨有此一方無爲聽  
客欲霑裳使君謝吏趣治裝我行樂矣未渠央

書任邨馬鋪

兒童繫馬黃河曲近岍河流如可掬任邨炊米朝食魚日  
暮滎陽驛中宿投老經過身獨在當時洲渚今平陸秣黍  
冥冥十數家仰視荒蹊但喬木氷盤羹美客自知起看白  
水還東馳爾來百口皆年少歸與何人共此悲

葛蘊作巫山高愛其飄逸因亦作兩篇

巫山高十二峯上有往來飄忽之猿猱下有出沒瀟澗之  
蛟龍中有倚薄縹緲之神宮神人處子冰雪容吸風飲露  
虛無中千秋寂寞無人逢邂逅乃與襄王通丹崖碧嶂淡  
重重白月如日明房櫳象牀玉几來自從錦屏翠幔金芙  
蓉陽臺美人多楚語祇有纖腰能楚舞爭吹鳳管鳴鼉鼓



那知襄王夢時事但見朝朝暮暮長雲雨  
巫山高偃薄江水之滔滔水於天下實至險山亦起伏爲  
波濤其巔冥冥不可見崕岍斗絕悲猿狖赤楓青櫟生滿  
谷山鬼白日樵人遭窈窕陽臺彼神女朝朝暮暮能雲雨  
以雲爲衣月爲褚乘光服暗無留阻崑崙曾城道可取方  
丈蓬萊多伴侶塊獨守此嗟何求況乃低徊夢中語

送李宣叔倅漳州

關山到漳窮地與南越錯山川鬱霧毒瘴癘春冬作荒茅  
篁竹間蔽虧有城郭居人特鮮少市井宜蕭索野花開無  
時蠻酒持可酌窮年不用客誰與分杯杓朝廷尚賢俊磊  
砢充臺閣君能喜節行文藝又該博超然萬里去識者爲

不樂子聞君子居自可救民瘼苟能禦外物得地無美惡  
似聞最南方北客今勿藥林麓換風氣獸蛇凋毒蠹如漳  
猶近州氣冷又銷鑠珍足海物味甚厚不爲薄章舉馬甲  
枉固已輕羊酪蕉黃荔子丹又勝楂梨酢逢衣比多士往  
往在丘壑從容與笑語豈不慰寂寞太守好觴詠嘉賓應  
在幕想卽有新詩流傳至京洛

和劉貢甫燕集之作

馮侯天馬壯不羈韓侯白鷺下青池劉侯羽翰秋欲擊吳  
侯葩萼春爭披沈侯玉雪照人絜蕭灑已見江湖姿惟予  
貌醜駭公等自鏡亦正如蒙俱忘形論交喜有得杯酒避  
迄今良時心親不復異新舊便脫巾屨相諧嬉空堂無塵



小雨定濃綠翳水浮秋曦高談四坐掃炎熱木末更送涼  
風吹此歡不盡忽分散明月照屋空參差平明餘清在心  
耳洗我重得劉侯時劉侯未見聞已熟吾友稱誦多文辭  
才高意大方用世自有豪俊相攀追咨予後會恐不數魂  
夢久向東南馳何時扁舟却顧我還欲迎子遊山陂

寄王逢原

北風吹雲埋九垓艸木零落空池臺六龍避逃不敢出地  
上獨有寒雀嵬披衣起行愁不慙歸坐把卷闔且開永懷  
古人今已矣感此近世何爲哉申韓百家蒸火起孔子大  
道寒於灰儒衣紛紛欲滿地無復風焰空煤炷力排異端  
誰助我憶見夫子真奇才梗枻豫章槩白日祗要匠石聊  
穿裁我方官拘不得往子有閑暇宜能來晤言相與入聖  
處一取萬古光芒迴

送裴如晦卽席分題二首

以黯然消魂惟別而已  
爲韻擬而惟字韻作

飄然五湖長昨日國子師綠髮約畧白青衫欲成緇牽舟  
推河水去與山水期春風垂虹亭一杯湖上持傲兀何賓  
客兩忘我與而能復記此飲詩成酒淋漓  
十月欸水冰問君行何爲行不顧斗米白與五湖期平生  
湖上遊幽事畧能知此後君最樂窮年得遊嬉彩鯨抗波  
濤風作鱗之而鳴鼓上洞庭笑看紅橘垂漠漠大梁下黃  
沙吹酒旗應憐故人愁回首一相思

陰山畫虎圖



陰山健兒鞭鞞急走勢能追北風及透迤一虎出馬前白  
羽橫穿更人立回旗倒戟四邊動抽矢當前放蹄入爪牙  
蹭蹬不得施磧上流丹看來溼胡天朔漠殺氣高烟雲萬  
里埋中刀窮廬無工可貌此漢使自解丹青包堂上絹素  
開欲裂一見猶能動毛髮低徊使我思古人此地搏兵走  
戎羯禽逃獸遁亦蕭然豈若封疆今晏眠契丹弋獵漢耕  
作飛將自老南山邊還能射虎隨少年

杜甫畫像

吾觀少陵詩爲與元氣侔力能排天幹九地壯顏毅色不  
可求浩蕩八極中生物豈不稠醜妍巨細千萬殊竟莫見  
以何雕鏤惜哉命之窮顛倒不見收青衫老更斥餓走半

九州瘦妻僵前子仆後攘攘盜賊森戈矛吟哦當此時不  
廢朝廷憂常願天子聖大臣各伊周寧令吾廬獨破受凍  
死不忍四海寒飈颼傷屯悼屈止一身嗟時之人死所羞  
所以見公畫再拜涕泗流惟公之心古亦少願起公死從  
之游

哭梅聖俞

詩行於世先春秋國風變衰始柏舟文辭感激多所憂律  
呂尚可諧鳴球先王澤竭士已偷紛紛作者始可羞其聲  
與節急以浮真人當天施再流篤生梅公應時求頌歌文  
武功業優經奇緯麗散九州衆皆少銳老則不翁獨辛苦  
不能休惜無采者人名道貴人憐公青兩眸吹噓可使高



岑樓坐令隱約不見收空能乞錢助饋餽疑此有物司諸  
幽棲棲孔孟葬魯鄒後始卓犖稱軻丘聖賢與命相楯矛  
勢欲強達誠無由詩人况又多窮愁李杜亦不爲公侯公  
窺窮阨以身投坎壈坐老當誰尤吁嗟豈卽非善謀虎豹  
雖死皮終留飄然載喪下陰溝粉書軸幅懸無旒高堂萬  
里哀白頭東望使我商聲謳

雲山詩送正之

雲山參差碧相圍溪水詰曲帶城陴溪窮壤斷至者誰予  
獨與子相諧熙山城之西鼓吹悲水風蕭蕭不滿旗子今  
去此來無時予有不可誰予規

別孫莘老

逢原未熟我已與子相知自吾得逢原知子更不疑把手  
湖上舟望子欲歸時茫然乃分散獨背東南馳寥寥西城  
居邂逅與子期鷄鳴入省門朱墨來紛披含意不自得強  
顏聊爾爲會合常在夜青燈照書詩往往並衾語至明不  
言疲匆匆捨我去使我當從誰送子不出門我身方羈縻  
我心得自如今與子相隨隨子至湖上逢原所嘗嬉想見  
荷葉盡北風卷寒漪已懷今日愁更念昔日悲相逢亦何  
有但有鏡中絲

獨山梅花

獨山梅花何所似半開半謝荆棘中美人零落依艸木志  
士顛顛守蒿蓬亭亭孤艷帶寒日漠漠遠香隨野風移栽



不得根欲老回首上林顏色空  
牧笛

綠艸無端倪牛羊在平地芋綿杏靄間落日一橫吹迢遙  
送逸響澶漫寫真意豈比賣餠人吹簫販童穉

送董伯懿歸吉州

我來以喪歸君至因謫徙蒼黃憂患中邂逅遇於此去年  
服初除聽赦相助喜看君數歸月但屈兩三指茫然冬更  
秋一笑非願始籃輿楊柳下明月芙蓉水僮僕屢闕門客  
罷方隱几是非評衆詩成敗斷前史時時對奕石漫浪爭  
生死送迎皆幅巾設食但陳米亦曾戲篇章揮翰疾蒿矢  
君豪才有餘我老憊先止東城景陽陌南望長干紫欲斷

三畝蔬於焉寄殘齒經過許後日唱和猶在耳新恩忽捨  
我欣悵生彼已江湖北風帆挾施卽千里相逢知何時莫  
惜縑與紙

八月十九日試院夢冲卿

空庭得秋長漫漫寒露入幕愁衣單喧喧人語已成市白  
日未到扶桑間永懷所好卻成夢玉色髣髴開心顏逆知  
後應不復隔談笑明月相與閒

過食新城藕

他年過食新城藕枕藉船中載親友今年却到經行處獨  
坐昏烟對舞柳甘酸向口無所適牢落盤餐與樽酒冰房  
玉節漫白好欲御還休涕垂手曾參宦學居常近陽城離



別初不久人間此願兩未能西風落日空回首

荅裴煜道中見寄

君遊苦數歸苦晚一驛險有千里遠知君陟降旦暮間馬力不勁厭長坂雨脚墜地花枝低風頭入溪蒲葉偃此處登臨不奈愁瓊樹森森遮疊巘

和中甫兄春日有感

雪釋沙輕馬蹄疾北城可遊今暇日濺濺溪谷水亂流漠漠郊原艸爭出嬌梅過雨吹爛熳幽鳥迎陽語啾唧分香欲滿錦樹園剪綵休開寶刀室胡爲我輩坐自苦不念茲時去如失飽開高逕動車輪甘卧空堂守經帙淮蝗蔽天農久餓越卒圍城盜少逸至尊淡拱罷簫韶元老相看進

刀筆春風生物尚有意壯士憂民音無術不成歡醉但悲歌回首功名古難必

到郡與同官

時倅舒州

瀉碧泂泂橫帶郭浮蒼靄靄遙連閣艸木猶疑夏鬱葱風雲已見秋蕭索荒歌野舞同醉醒水果山肴互酬酢自嫌多病少歡顏獨負嘉賓此時樂

既別羊王二君與同官會飲於城南因成寄

用藥名

赤車使者白頭翁當歸入見天門冬與山久別悲忽忽澤瀉半天河漢空羊王不留行薄晚酒肉從容追路遠臨流黃昏席未卷玉壺倒盡黃金盞羅列當辭更繾綣預知子不空青眼嚴徐長卿誤推挽老年揮翰天子苑送車陸續



隨子返坐聽城鷄腸宛轉

九井得盈字

泓崖涉澗三十里高下犖確無人耕捫蘿挽鳶到山趾仰  
見吹瀉何崢嶸餘聲投林欲風雨未勢卷土猶溪阮飛蟲  
凌兢走獸慄霜雪夏落雷冬鳴野人往往見神物鱗甲漠  
漠雲隨行我來立久無所得空數石上菖蒲生中官繫籠  
沉玉冊小吏磔狗澆銀觥地形偶爾藏險怪天意未必司  
陰晴山川在理有崩竭丘壑自古相虛盈誰能保此千世  
後天柱不折泉常傾

寄題衆樂亭

陵陽游觀吾所好恨不卽過衆樂亭嘗聞髣髴如夢寐吟

筆自欲圖丹青千峯秀出百里外忽於其上崢嶸楹朝雲  
噓岳日暖暖夜水落澗風泠泠春花窈窕鳥爭舞夏木蔭  
鬱猿哀鳴潦收葉落天地爽海月影到山川明籃輿晨出  
誰與適坐與萬物觀虛盈令思民事不忍後田間笑語催  
蠶耕吏休歸舍獄訟少墟落飲酒欲秋成惟愁一日奪令  
去出來老稚交逢迎彼民安知方祿仕徒喜使我寬逋征  
令知道義士林服遺愛豈用吾詩評

書會別亭

西城路居人送客西歸處年年借問去何時今日扁舟從  
此去春風吹花落高枝飛來飛去不自知路上行人亦如  
此應有重來此處時



泊舟姑蘓

朝遊盤門東暮出閶門西四顧茫無人但見白日低荒林  
帶昏烟上有歸鳥啼物皆得所託而我無安棲

贈曾子固

曾子文章衆無有水之江漢星之斗挾才乘氣不媚柔羣  
兒謗傷均一口吾語羣兒勿謗傷豈有曾子終皇皇借令  
不幸賤且死後日猶爲班與楊

杭州修廣師法喜堂

浮屠之法與世殊洗滌萬事求空虛師心以此不挂物一  
堂收身自有餘堂陰置石雙滯嶮石脚立竹青扶疎一來  
已覺肝膽豁况乃宴坐窮朝晡憶初救時勇自許壯大看

俗尤崎嶇豐車肥馬載豪傑少得志願多憂虞始知進退  
各有理造次未可分賢愚會將築室返耕釣相與此處吟  
山湖

復至曹娥堰寄剡縣丁元珍

溪水渾渾來自比千山抱水清相射山深水急無艇子欲  
從故人安可得故人昔日此水上罇酒扁舟慰行役津亭  
把手坐一笑我喜滿懷君動色論新講舊惜未足落日低  
徊已催客離心自醉不復飲秋果寒花空滿席今年却坐  
相逢處怊悵難求別時迹可憐溪水自南流安得溪船問  
消息

欣會亭



數家鄰水竹一塢共雲林晚食靜適已獨謔欣會心移牀  
隨漫興操筴取幽尋未愛神錐汝猶憐妙斲琴

歛眠

翠幙卷東岡歛眠月半牀松聲悲永夜荷氣馥初涼清話  
非無寄幽期故不忘扁舟亦在眼終自懶衣裳

露坐

露坐看溝月飄然風度荷珠跳散作點金湧合成波老失  
芳歲易靜知良夜多陵秋久不寐吾樂豈絃歌

晝寢

甲子四月十  
七日午時作

井逕從蕪漫青藜亦倦扶百年惟有且萬事總無如棄置  
蕉中鹿驅除屋上烏獨眠牕日午往往夢華胥

次韻昌叔歲暮

城雲漏日晚樹凍聚春淡棊密魚雖暖巢危鶴更陰橫風  
高曠弩殘溜細鳴琴歲換兒童喜還傷老大心

壬辰寒日

客思似楊柳春風千萬條更傾寒食淚欲漲冷城潮巾髮  
雪爭出鏡顏朱早雕未知軒冕樂但欲老漁樵

春日

冉冉春行暮菲菲物競華鷺猶求舊友鷺不背貧家室有  
賢人酒門無長者車醉眠聊自適歸夢到天涯

江亭晚眺

日下崦嵫外秋生沆碭間清江無限好白鳥不勝閑雨過



雲收嶺天空月上灣歸鞍侵調角回首六朝山  
送孫子高

蕩漾江南客融怡席上珍一罇相別酒千里獨歸人客路  
貧堪病交情遠更親自慙兒女意失淚滴衣巾

自白上邨入北寺

雨過百泉出秋聲連衆山獨尋飛鳥外時渡亂流間坐石  
偶成歇看雲相與還會須營一畝長此聽潺湲

遊杭州聖果寺

登高見山水身在中央下視樓臺處空多樹木蒼浮雲  
連海氣落日動湖光偶坐吹橫笛殘聲入富陽

次韻致遠木人洲一首

迷子山前漲一洲木人圖志失編收年多但有柳生肘地  
僻獨無茅蓋頭河側鮑生乾尚立江邊屈子槁將投未妨  
他日稱居士能使君疑福可求

次韻酬龔溪甫

握手東岡雪滿簪後期惆悵老吳蠶芳辰一笑真難值暮  
齒相思豈久堪他日杜詩傳渭北幾時周宅對漳南百年  
邂逅能多少且可勤來共草菴

次韻酬朱昌叔

烏榜登臨興未休共言何許更消憂聯裾蕭寺尋真覺方  
駕孫陵弔仲謀語罷每開歡笑口詩來仍掉苦吟頭已知  
軒冕真吾累且可追隨馬少游



登寶公塔

倦童疲馬放鬆門自把長筇倚石根  
江月轉空爲白晝嶺雲分暝與黃昏  
鼠搖岑寂聲隨起鴉矯荒寒影對翻  
當此不知誰客主道人忘我我忘言

紙暖閣

聯屏葢障一尋方南設鈎簾北置牀  
側座對敷紅絮暖仰牕分啟碧紗涼  
擅廬易以梅烝壞錦幄終於艸野妨  
楚穀越藤真自稱每糊因得減書囊

雨花臺

盤互長干有絕陁并包佳麗入江亭  
新霜浦溆綿綿淨薄晚林巒往往青  
南上欲窮牛渚怪北尋難忘艸堂靈  
便輿

却走垂楊陌已戴寒雲一雨星

示俞秀老

繚繞山如涌翠波人家一半在烟蘿  
時豐笑語春聲早地僻追尋野興多  
窳堵朱甍開北向招提素脊隱西阿  
暮年要與君攜手處處相煩作好歌

讀眉山集次韻雪詩

若木昏昏未有鷗凍雷淡閉阿香車  
搏雲忽散筵爲屑翦水如分綴作花  
擁筵尚憐南北巷持杯能喜兩三家  
戲接弄掬輸兒女羔袖龍鍾手獨叉  
戲搖微縞女鬟鷗試咀流酥已頰車  
歷亂稍埋水揉粟消沉時點水圓花  
豈能舴艋真尋我且與蝸牛獨卧家  
欲挑



青腰還不敢直須詩膽付劉叉

次韻東廳韓侍郎齋居晚興

齋禁雖嚴異太常蕭然高卧意何長烟含欲暝宮庭紫日  
映新秋省闈黃壯節易摧行踽踽華年相背去堂堂追樊  
坐歎風塵隔空聽鈞天夢帝鄉

崇政殿詳定幕次偶題

嬌雲漠漠護層軒嫩水濺濺不見源禁柳萬條金細撚宮  
花一段錦新翻身閑始更知春樂地廣還同避世喧不恨  
玉盤冰未賜清談終日自蠲煩

詳定試卷二首

簾垂咫尺斷經過把卷空聞笑語多論衆勢難專可否法

嚴人更謹誰何文章直使有無類勳業安能保不磨疑有

高鴻在寥廓未應迴首顧張羅

童子常誇作賦工暮年羞悔有楊雄當時賜帛倡優等今  
日論才將相中細甚客卿因筆墨卑於爾雅注魚蟲漢家  
故事真當改新詠知君勝弱翁

奉酬楊樂道

邂逅聯裾殿閣春却愁容易卽離羣相知不必因相識所  
得如今過所聞近代聲名出盧駱前朝筆墨數淵雲與公  
家世由來事愧我初無百一分

夜讀試卷呈君實待制景仁內翰

篝燈時見語驚人便覺揮毫捷有神學問比來多可喜文



章非特巧爭新蕉中得鹿初疑夢牖下窺龍稍眩真邂逅  
兩賢時所服坐令孤朽得相因

次韻酬府推仲通學士雪中見寄

朝來看雪詠君詩想見朱衣在赤墀爲問火城將策試何  
如雲屋聽牕知曲牆稍覺茨來密窮巷終憐掃去遲欲訪  
故人非興盡自緣無路得傳卮

次韻張子野竹林寺二首

澗水橫斜石路深水源窮處有叢林青鴛幾世開蘭若黃  
鶴當年瑞卯金敗壁數峯連粉墨涼烟一穗起檀沈十年  
親友半零落回首舊遊成古今

京峴城南隱映深兩牛鳴地得禪林風泉隔屋撞哀玉竹  
月緣堦貼碎金藻井仰窺塵漠漠青燈對宿夜沈沈扁舟  
過客十年事一夢此山愁至今

送李質夫之陝府

平世求才漫至公悠悠羈旅事多窮十年見子尚短褐千  
里隨人今北風戶外屨貧虛自滿樽中酒賤亦常空共嫌  
欲老無機械心事還能與我同

示長安君

少年離別意非輕老去相逢亦愴情艸艸杯盤供笑語昏  
昏燈火話平生自憐湖海三年隔又作塵沙萬里行欲問  
後期何日是寄書應見鴈南征

和祖仁晚過集禧觀



妍暖聊隨馬首東春衫猶未著方空烟霞送色歸瑤水山  
木分香繞閨風壯髮已輸塵外綠衰顏漫到酒邊紅日斜  
歸去人間世却記前遊似夢中

和王微之秋浦望齊山感李太白杜牧之

齊山置酒菊花開秋浦聞猿江上哀此地流傳空筆墨昔  
人埋沒已蒿萊平生志業無高論末世篇章有逸才尚得  
使君驅五馬與尋陳迹久徘徊

李君舅弟訪別長蘆至淮陰追寄

怒水憑風雪壟高亂流追我祗漁舸忽看淮月臨寒食想  
映江春聽伯勞道義當成麟一角文章已秃兔千毫後生  
可畏吾知子南北何時見兩髦

示董伯懿

穿橋度塹祗閑行詠石嘲花亦漫成嚼蠟已能忘世味畫  
脂那更惜時名長千里北寒山紫白下門西野水明此地  
一塵須卜築故人他日訪柴荆

和文淑湓浦見寄

多難漂零歲月賒空餘文墨舊生涯相看楚越常千里不  
及朱陳似一家髮爲感傷無翠葆眼從瞻望有玄花惟詩  
與我寬愁病報爾何妨賦棣華

次韻吳季野再見寄

衣裘南北弊風塵志氣卑汗已累親流俗尚疑身察察交  
遊方笑黨頻頻遠同魚樂思濠上老使鷗驚恥海濱邂逅



得君還恨晚能明吾意久無人

次韻和甫詠雪

奔走風雲四面來坐看山壘玉崔嵬平治險穢非無德潤澤焦枯是有才勢合便疑包地盡功成終欲放春回寒鄉不念豐年瑞只憶青天萬里開

次韻徐仲元詠梅

溪杏山桃欲占新高梅放藥尚嬌春額黃映日明飛燕肌粉含風冷太真玉笛悲涼吹易散冰紈生澀畫難親爭妍喜有君詩在老我一作我老儵然敢效顰

不到太初兄所居遂已十年以詩攀寄

一水衣巾翦翠綃九峯環佩刻青瑤生才故有山川氣卜

築兼無市井囂三葉素風門閤在十年陳迹履綦銷歸榮早晚重攜手莫負幽人久見招

偶成

懷抱難開醉易醒曉歌悲壯動秋城年光斷送朱顏去世事栽培白髮生三畝未成幽處宅一身還逐衆人行可憐蝸角能多少獨與區區觸事爭

季春上旬苑中卽事

輦路行看斗柄東簾垂殿閣轉春風樹林隱翳燈含霧河漢欹斜月墜空新葢漫知紅簌簌舊山常夢直叢叢賞心樂事須年少老去應無日再中

與微之同賦梅花得香字三首



漢宮嬌額半塗黃  
粉色凌寒透薄粧  
好借月魂來映燭  
恐隨春夢去飛揚  
風亭把盞酬孤艷  
雪徑回輿認暗香  
不爲調羹應結子  
直須畱此占年芳  
結子非貪鼎鼐嘗  
偶先紅杏占年芳  
從教臘雪埋藏得  
却怕春風漏洩香  
不御鉛華知國色  
祇栽雲縷想仙裳  
少陵爲爾牽詩興  
可是無心賦海棠  
淺淺池塘短短墻  
年年爲爾惜流芳  
向人自有無言意  
傾國天教抵死香  
鬢裏黃金危欲墮  
帶團紅蠟巧能裝  
嬋娟一種如冰雪  
依倚春風笑野棠

牆西樹

牆西高樹結陰稠  
步履窮年向此畱  
白日屢移催我老  
清

風一至使人愁  
紛紛暝鳥驚還合  
渺渺涼蟬咽欲休  
回首舊林歸未得  
看看知復幾春秋

送僧無惑歸鄱陽

晚扶衰憊寄人間  
應接紛紛祇強顏  
挂席每諳東匯水  
採芝多夢舊遊山  
故人獨往今爲樂  
何日相隨我亦閑  
歸見江東諸父老  
爲言飛鳥會知還

送遜師歸舒州

山川相對一悲翁  
往事紛紛夢寐中  
邂逅故人恩意在  
低徊今日笑言同  
看吹陌上楊花滿  
忽憶巖前蕙帳空  
亦見桐鄉諸父老  
爲傳衰颯病春風

寄育王大覺禪師



單已安那示入禪艸堂難望故依然山今歲暮終岑寂人  
更天寒最靜便隱蹟亦知甘自足憑心豈吝慰相憐所聞  
不到荆門耳人老禾新又一年

次韻酬鄧子儀

青溪相值各青春老去臨流輒損神事事只隨波浪去年  
年空得鬢毛新論心未忍遺橫日千世還憂近逆鱗嘉句  
感君邀我厚自嗟才不異常人

送章宏

道合由來不易謀豈無和氏識荆璆一川濁水浮文鷁千  
里輕帆落武丘身退豈嫌吾道進學成方悟衆人求西風  
乞得東南守杖策還能訪我不

次韻酬宋玘

洗雨吹風一月春山紅漫漫綠紛紛寒裳遠野誰從我散  
策空陂忽見君青眼坐傾新歲酒白頭追誦少年文因嗟  
涉世終無補久使高材雍上聞

寄余溫卿

雲散風流不自禁天涯無路盍朋簪空馳上國青泥信誰  
和南山白石音平日離愁寬帶眼訖春歸思滿琴心終回  
一命翩翩駕獨過稽山鍛樹陰

送道光法師住持靈巖

靈巖開闢自何年艸木神奇鳥獸僊一路紫苔通窅窅千  
崖青靄落潺湲山祇嘯聚荒禪室象衆低摧想法筵雪足



莫辭重趼往東人香火有因緣

和楊樂道見寄

宅帶園林五畝餘蕭條還似茂陵居  
殺青滿架書新繕生白當牕室久虛  
孤學自難窺奧密重言猶得慰空疎  
相思每欲投詩社只待春蒲葉又書

酬冲卿見別

同官同齒復同科朋友婚姻分最多  
兩地塵沙今齟齬二年風月共婆娑  
朝倫孰與君才似使指將如我病何  
升黜會應從此異願偷閑暇數經過

次鄧河寄城北會上諸友

客路花時祇攪心行逢御水半晴陰  
背城野色雲邊盡隔

屋春聲樹外淡香艸已堪回步履  
午風聊復散衣襟憶君載酒相追處  
紅萼青跗定滿林

寄友人

水邊幽樹憶同攀曾約移居向此間  
欲語林塘迷舊逕却隨車馬入他山  
飛花著地容難冶鳴鳥窺人意轉閑  
物色可歌春不返相思空復慘朱顏

酬淨因長老樓上翫月見懷有疑君  
魂夢在清都之句

道人心與世無求隱几蕭然在此樓  
坐對高梧傾曉月看翻清露洗新秋  
登臨更欲邀元亮披寫還能擬惠休  
顧我不知天上樂虛疑昨夜夢仙遊



懷舒州山水呈昌叔

山下飛鳴黃栗留溪邊飲啄白符鳩不知此地從君處亦  
有他人繼我不塵土生涯休盪滌風波時事只飄浮相看  
髮禿無歸計一夢東南卽自羞

示四妹

孟光求壻得梁鴻廡下相隨不諱窮卓犖才名今日事蕭  
條門巷古人風五噫尚與時多忤一笑兼忘我屢空六月  
塵沙不相貸泫然搔首又西東

寄袁州曹伯玉使君

宜春城郭繞樓臺想見登臨把一盃溼溼嶺雲生竹箇冥  
冥江雨熟楊梅政成定入邦人詠詩就還隨驛使來錯莫

風沙愁病眼不知何日爲君開

次韻平甫金山會宿寄親友

天末海門橫北固烟中沙岸似西興已無船舫猶聞笛遠  
有樓臺祇見燈山月入松金破碎江風吹水雪崩騰飄然  
欲作乘桴計一到扶桑恨未能

登西樓

樓影侵雲百尺斜行人樓上憶天涯情多自悔登臨數日  
極因驚悵望賒一曲平蕪連古樹半分殘日帶明霞潘郎  
何用悲秋色祇此傷春髮已華

卽事

河流南苑岸西斜風有晶光露有華門柳故人陶令宅井



桐前日總持家嘉招欲覆杯中滌麗唱仍添錦上花便作  
武陵樽俎客川源應未少紅霞

次韻再遊城西李園

京師花木類多奇常恨春歸人未歸車馬喧喧起塵土園  
林處處鑠芳菲殘紅已落香猶在羈客多傷涕自揮我亦  
悠悠無事者約君聯騎訪郊圻

奉寄子思以代別

南北蹉跎成兩翁悲歡邂逅笑言同全家欲出嶺雲外匹  
馬肯尋山雨中趨府折腰嗟踽踽聽泉分手惜匆匆寄聲  
但有加餐飯才業如君豈久窮

長干寺

梵館清閑側布金小塘回曲翠文深柳條不動千絲直荷  
葉相依萬葢陰漠漠岑雲相上下翩翩沙鳥自浮沈羈人  
樂此忘歸思忍向西風學越吟

留題微之廨中清輝閣

故人名字在瀛洲邂逅低徊向此留鷗鳥一雙隨坐笑荷  
花十丈對冥搜水涵樽俎清如洗山染衣巾翠欲流宣室  
應疑鬼神事知君能復幾來遊

金陵懷古

霸祖孤身取二江子孫都以百城降豪華盡出成功後逸  
樂安知與禍雙東府舊基留佛刹後庭餘唱落船牕黍離  
麥秀從來事且置興亡近酒缸



天兵南下此橋江敵國當時指顧降山水雄豪空復在君  
王神武自難雙畱連落日頻回首想像餘墟獨倚牕却怪  
夏陽纔一葦漢家何事費罌缸  
地勢東回萬里江雲間天闕古來雙兵纏四海英雄得聖  
出中原次第降山水寂寥埋王氣風烟蕭颯滿僧牕廢陵  
壞冢空冠劍誰復沾纓盃一缸  
憶昨天兵下蜀江將軍談笑七爭降黃旗已盡年三百紫  
氣空收劍一雙破槩自生新艸木廢宮誰識舊軒牕不須  
搔首尋遺事且倒花前白玉缸

次韻舍弟遇子固憶少述

時舍弟在臨川

歸計何時就一塵寒城回首意茫然野林細錯黃金日溪

岸寬圍碧玉天飛兔已聞追腰裏太阿猶恨失龍泉遙知  
更憶河濱友從事能忘我獨賢

次韻答平甫

高蟬抱殼悲聲切新鳥爭巢諍語忙長樹老陰欺夏日晚  
花幽艷敵春陽雲歸山去當簷靜風過溪來滿坐涼物物  
此時皆可賦悔予千里不相將

金明池

宜秋西望碧參差憶看鄉人禊飲時斜倚水開花有思緩  
隨風轉柳如癡青天白日春常好綠髮朱顏老自悲跋馬  
未堪塵滿眼夕陽偷理釣魚絲

送趙燮之蜀永康簿



蜀山萬里一青袍石棧天梯篋轡高多學似君寧易得小  
官於此亦徒勞行追西路聊班艸坐憶南州欲夢刀他日  
寄聲能問我應從錦水至江臯

九日登東山寄昌叔

城上啼烏破寂寥思君何處坐岩堯應須綠酒醺黃菊何  
必紅裙弄紫簫落木雲連秋水渡亂山烟入夕陽橋淵明  
久負東籬醉猶分低心事折腰

到舒次韻答平甫

夜別江船曉解驂秋城氣象亦潭潭山從樹外青爭出水  
向沙邊綠半涵行問畬夫多不記坐論公瑾少能談只愁  
地僻無賓客舊學從誰得指南

答劉季孫

偶著儒冠敢陋今自憐多負少時心輕軒已任人前後揭  
厲安知世淺淡挾筴有思悲慷慨負薪無力病侵淫愧君  
綠綺虛投贈更覺貧家報乏金

寄吳成之

綠髮溪山笑語中豈知翻手兩成翁辛夷屋角搏香雪躑  
躑江頭挽醉紅想見舊山茅徑在近隨今日板輿空渭陽  
車馬嗟何及榮祿方當與子同

寄曾子固

斗粟猶慙報禮輕敢嗟吾道獨難行脫身負米將求志戮  
力乘田豈爲名高論幾爲衰俗廢壯懷難值故人傾荒城



回首山川隔更覺秋風白髮生

至開元僧舍上方次韻舍弟二月一日之作

溪谷濺濺嫩水通野田高下綠蒙茸和風滿樹笙簧雜霽  
雪兼山粉黛重萬里有家歸尚隔一塵無地去何從傷春  
故欲西南望回首荒城已暮鐘

寄王回淡甫

少年倏忽不再得後日歡娛能幾何顧我面顏衰更早憐  
君身世病還多牕間暗淡月含霧船底飄颻風送波一寸  
古心俱未試相思中夜起悲歌

次韻舍弟賞心亭卽事二首

檻折簷傾野水傍臺城佳氣已消亡難披梗莽尋千古獨

倚青冥望八荒坐覺塵沙昏遠眼忽看風雨破驕陽扁舟  
此日東南興欲盡江流萬里長

霸氣消磨不復存舊朝臺殿祗空邨孤城倚薄青天近細  
雨侵凌白日昏稍覺野雲成晚霽卻疑山月是朝暎此時  
江海無窮興醒客忘言醉客喧

次韻陳學士小園卽事

牆屋雖無好鳥鳴池塘亦未有蛙聲樹含宿雨紅初入艸  
倚朝陽綠更生萬物天機何得喪百年心事不將迎與君  
杖策聊觀化搔首春風眼尚明

次韻春日卽事

人間尚有薄寒侵和氣先薰艸樹心丹白自分齊破蕾青



黃相向欲交陰漉漉嫩水生幽谷漠漠輕烟動遠林病得一官隨太守班春無助愧周任

次韻答陳正叔二首

青衫憔悴北歸來髮有霜根面有埃羣吠我方憎獅子一鳴誰更識龍媒功名落落求難值日月沄沄去不回勝事與身何等近酒樽詩卷數須開

田宅荒涼去復來詩書顏髮兩塵埃忘機自許鷗相狎得禍誰期鶴見媒此道未行身有待古人不見首空回何當水石他年任更把韋編靜處開

姑胥郭

誤褫雲巾別故山抵吳由越兩間關千家漁火秋風市一

葉歸舟暮雨灣旅病愔愔如困酒鄉愁脈脈似連環情知帶眼從前緩更恐顛毛自此斑

太湖恬亭

檻臨溪上綠陰圍溪岸高低入翠微日落斷橋人獨立水涵幽樹鳥相依清遊始覺心無累靜處誰知世有機更待夜深同徙倚秋風斜月釣船歸

自金陵如丹陽道中有感

數百年來王氣消難將前事問漁樵苑方秦地皆蕪沒山借揚州更寂寥荒埭暗鷄雉月曉空場老雉挾春驕豪華祇有諸陵在往往黃金出市朝

除夜寄舍弟



一尊聊有天涯憶百感翻然醉裏眠酒醒燈前猶是客夢  
回江北已經年佳時流落真何得勝事蹉跎只可憐惟有  
到家寒食在春風因泛潁溪船

聊行

聊行弄芳艸獨坐隱團蒲問客茅簷日君家有此無

題齊安壁

日淨山如染風暄艸欲薰梅殘數點雪麥漲一溪雲

再題南澗樓

北山雲漠漠南澗水悠悠去此非吾願臨分更上樓

南浦

南浦隨花去迴舟路已迷暗香無覓處日落畫橋西

夢

黃梁欲熟且留連漫道春歸莫悵然蝴蝶豈能知夢事遽  
遽飛墮晚花前

初晴

幅巾慵整露光華度隴溪尋一徑斜小雨初晴好天氣晚  
花殘照野人家

雪乾

雪乾雲淨見遙岑南陌芳菲復可尋換得千顰爲一笑春  
風吹柳萬黃金

竹裏

竹裏編茅倚石根竹莖疎處見前邨閑眠盡日無人到自



有春風爲掃門

歸庵

稻畦藏水綠秧齊  
松鬣初乾尚有泥  
縱蹇尋岡歸獨卧  
東庵殘夢午時雞

寄蔡天啟

杖藜緣塹復穿橋  
誰與高秋共寂寥  
佇立東岡一搔首  
冷雲衰艸暮迢迢

招楊德逢

山林投老倦紛紛  
獨卧看雲卻憶君  
雲尚無心能出岫  
不應君更懶於雲

同熊伯通自定林過悟真

與客東來欲試茶  
倦投松石坐欹斜  
暗香一陣連風起  
知有薔薇澗底花

悟真院

野水從橫漱屋除  
午牕殘夢鳥相呼  
春風日日吹香艸  
山北山南路欲無

萬事

萬事黃梁欲熟時  
世間談笑漫追隨  
雞蟲得失何須算  
鵬鷃逍遙各自知

柘岡

萬事紛紛祗偶然  
老來容易得新年  
柘岡西路花如雪  
迴首春風最可憐



城北

青青千里亂春袍  
宿雨催紅出小桃  
迴首北城無限思  
日酣川淨野雲高

午枕

午枕花前簟欲流  
日催紅影上簾鈎  
窺人鳥喚悠颺夢  
隔水山供宛轉愁

和張仲通憶鍾陵

一夢章江已十年  
故人重見想皤然  
祇應兩岸當時柳  
能到春來尚可憐

送和甫至龍安暮歸

隱隱西南月一鈎  
春風落日澹如秋  
房蘂半掩無人語  
鼓

角聲中始欲愁

鍾山卽事

澗水無聲繞竹流  
竹西花艸弄春柔  
茅簷相對坐終日  
一鳥不鳴山更幽

日西

日西階影轉梧桐  
簾卷青山簟半空  
金鴨火銷沈水冷  
悠悠殘夢鳥聲中

御柳

御柳新黃已迸條  
宮溝薄凍未全消  
人間今古春多少  
祇看東方北斗杓

禁中春寒



青一作浮烟漠漠雨紛紛水殿西廊北苑門已著單衣猶禁  
火海棠花下怯黃昏

春雨

城雲如夢柳傲傲野水橫來強滿池九十日春渾得雨故  
應畱潤作花時

次吳氏女子

吳氏詩云西風不入小牕紗秋氣應憐我憶家極日江南千里恨依然和淚看

黃花南朝九日臺在孫陵曲街旁去吾園只數百步

孫陵西曲岸烏紗知汝淒涼正憶家人世豈能無聚散亦  
逢佳節且看花

江寧夾口

茅屋滄洲一酒旗午烟孤起隔林炊江清日暖蘆花轉

一作恰似春風柳絮時

三品石

艸沒苔侵棄道周誤恩三品竟何酬國亡今日頑無恥似  
為當年不與謀

次韻杏花

只愁風雨劫春回怕見枝頭爛熳開野鳥不知人意緒啄  
教零亂點蒼苔

杏花

垂楊一徑紫苔封人語蕭蕭院落中獨有杏花如喚客倚  
墻斜日數枝紅

泊姚江



山如碧浪翻江去水似青天照眼明  
喚取仙人來在此莫教辛苦上層城

春入

春入園林百艸香池塘冰散水生光  
身閑是處堪攜手何事低徊兩鬢霜

春日席上

十年流落負歸期臨水登山各有思  
今日樽前千萬恨不堪頻唱鷓鴣辭

北望

欲望淮南更白頭杖藜蕭颯倚滄洲  
可憐新月爲誰好無數晚山相對愁

松江

來時還似去時天欲道來時已惘然  
祇有松江橋下水無情長送去來船

中秋夕寄平甫諸弟

浮雲吹盡數秋毫燭燭金波滿滿醪  
千里得君詩挑戰夜壇誰敢將風騷

無錫寄正之

健席高檣送病身亂山荒隴障歸津  
應須一曲千回首西去論心更幾人

天童山溪上

溪水清漣樹老蒼行穿溪樹踏春陽  
溪淡樹密無人處惟



有幽花渡水香

鄞縣西亭上

收功無路去無田竊食窮城度兩年更作世間兒女態亂

栽花竹養風烟

無題

卷之五

中法

中法

中法

來

中法



