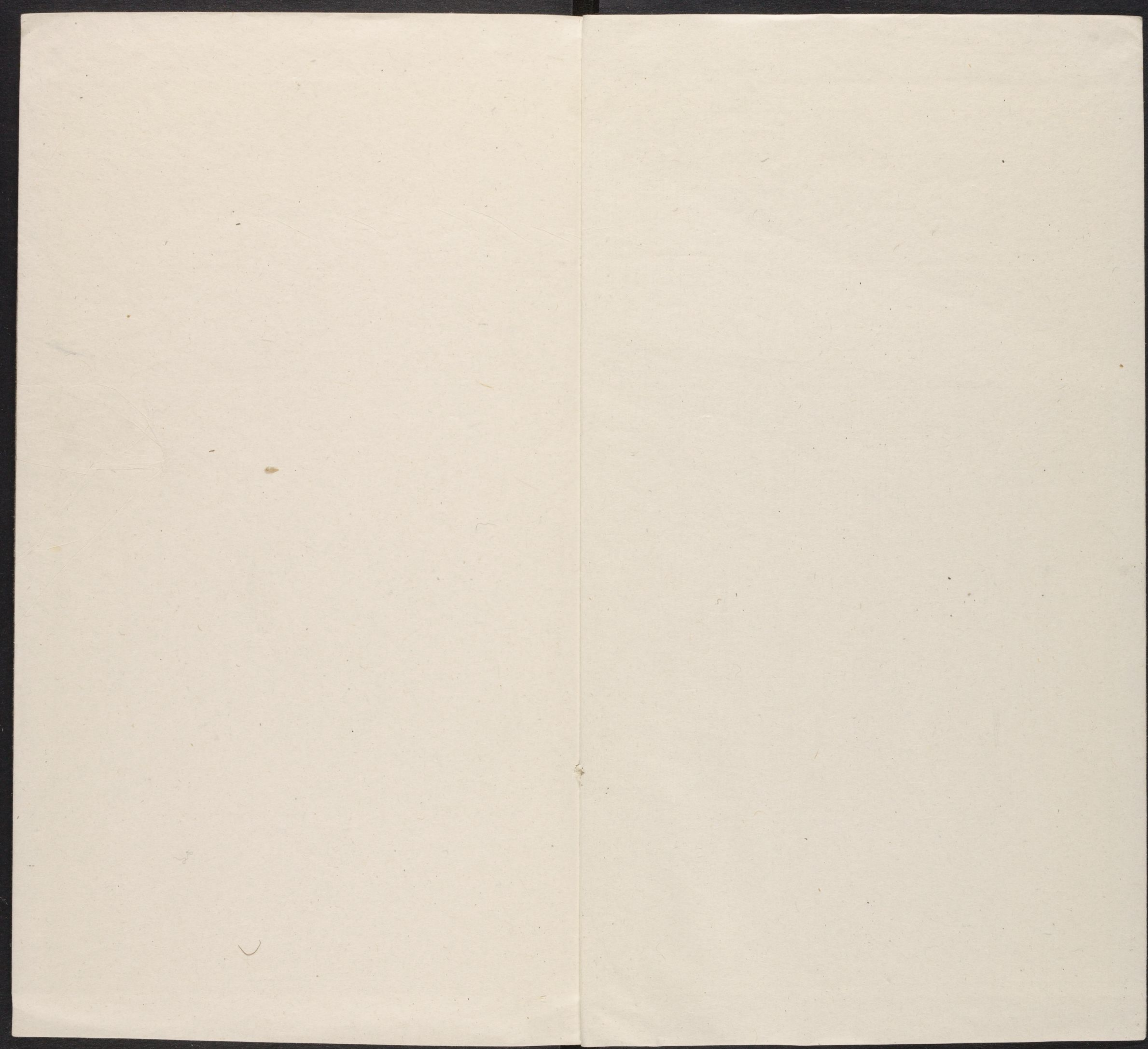


T 3200/4245.81

CHINESE AND JAPANESE LIBRARY OF
HARVARD-YENCHING INSTITUTE
AT HARVARD UNIVERSITY
MAY 19 1958

2

2



細

紙

摺

目

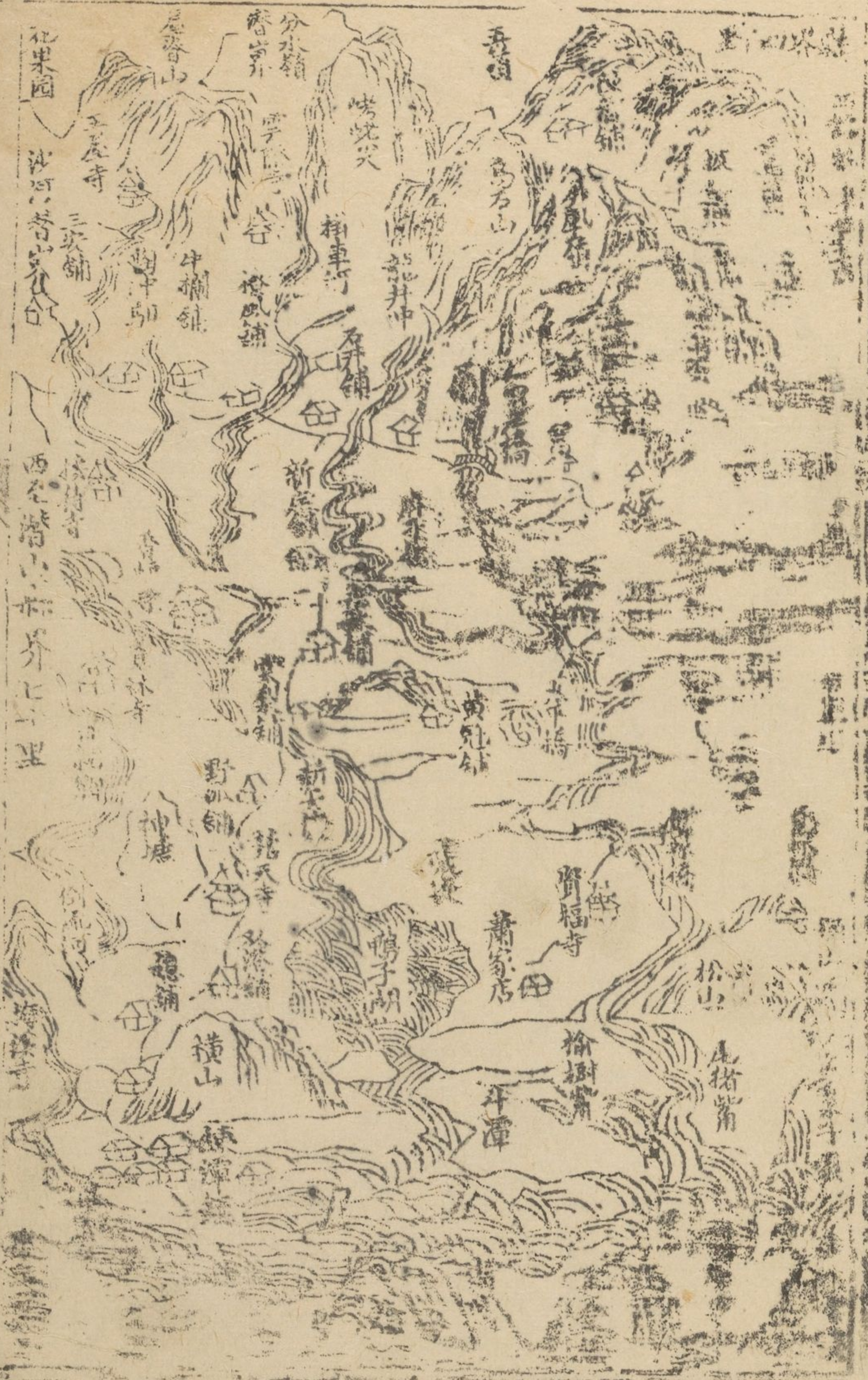
録

目

桐城縣治圖

圖

城之



山川疆



安慶府桐城縣志

卷之一

東至蕪湖川界二百里

雲雲

天直亭

白雲亭

德信亭

晉人三司

清溪亭

...

金寺

泉

梨

桐

無一石屋

湯家

便

...

清永寺

梨

桐

無一石屋

湯家

便

...

金寺

泉

梨

桐

無一石屋

湯家

便

...

清永寺

梨

桐

無一石屋

湯家

便

...

金寺

泉

梨

桐

無一石屋

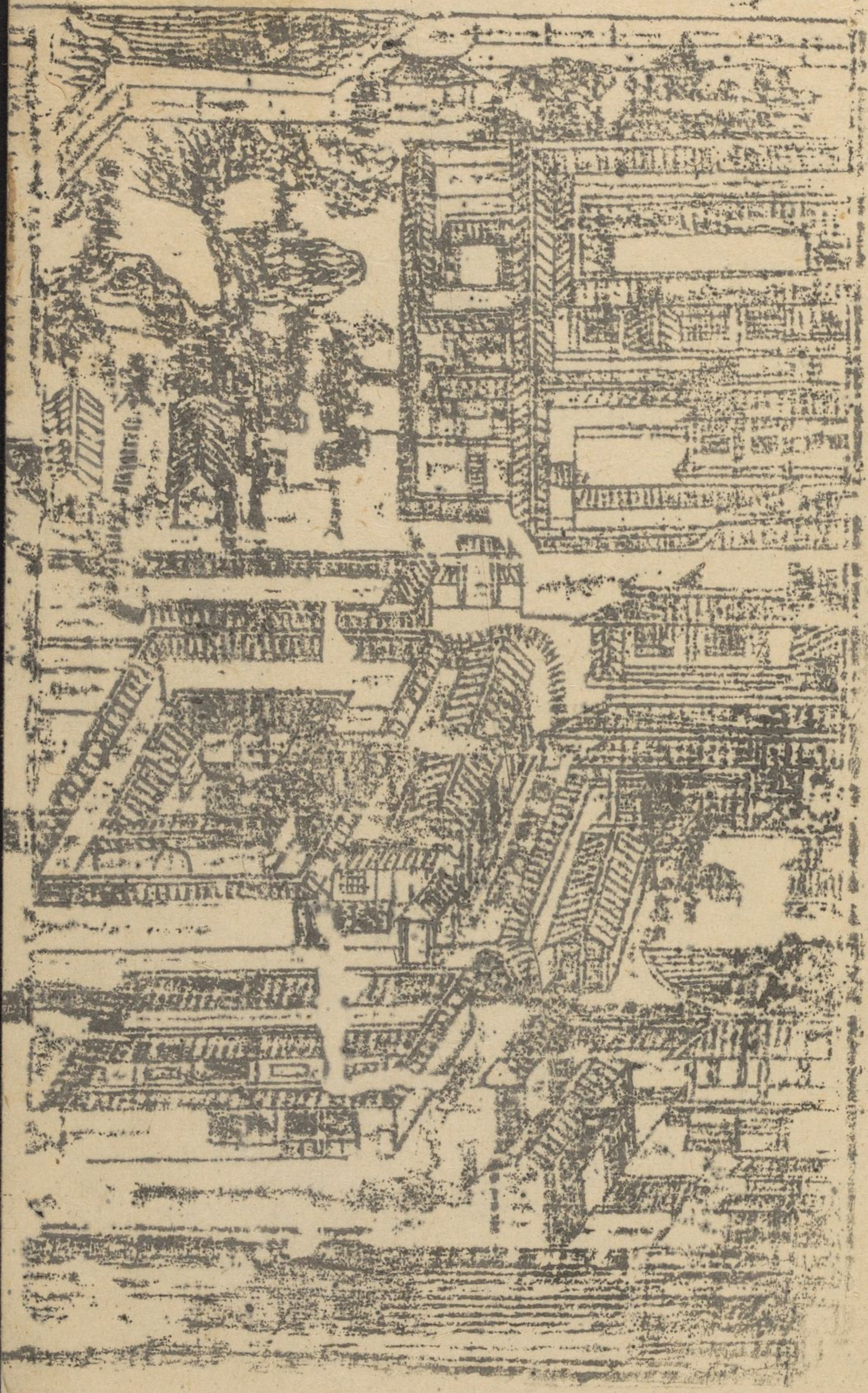
湯家

便

...

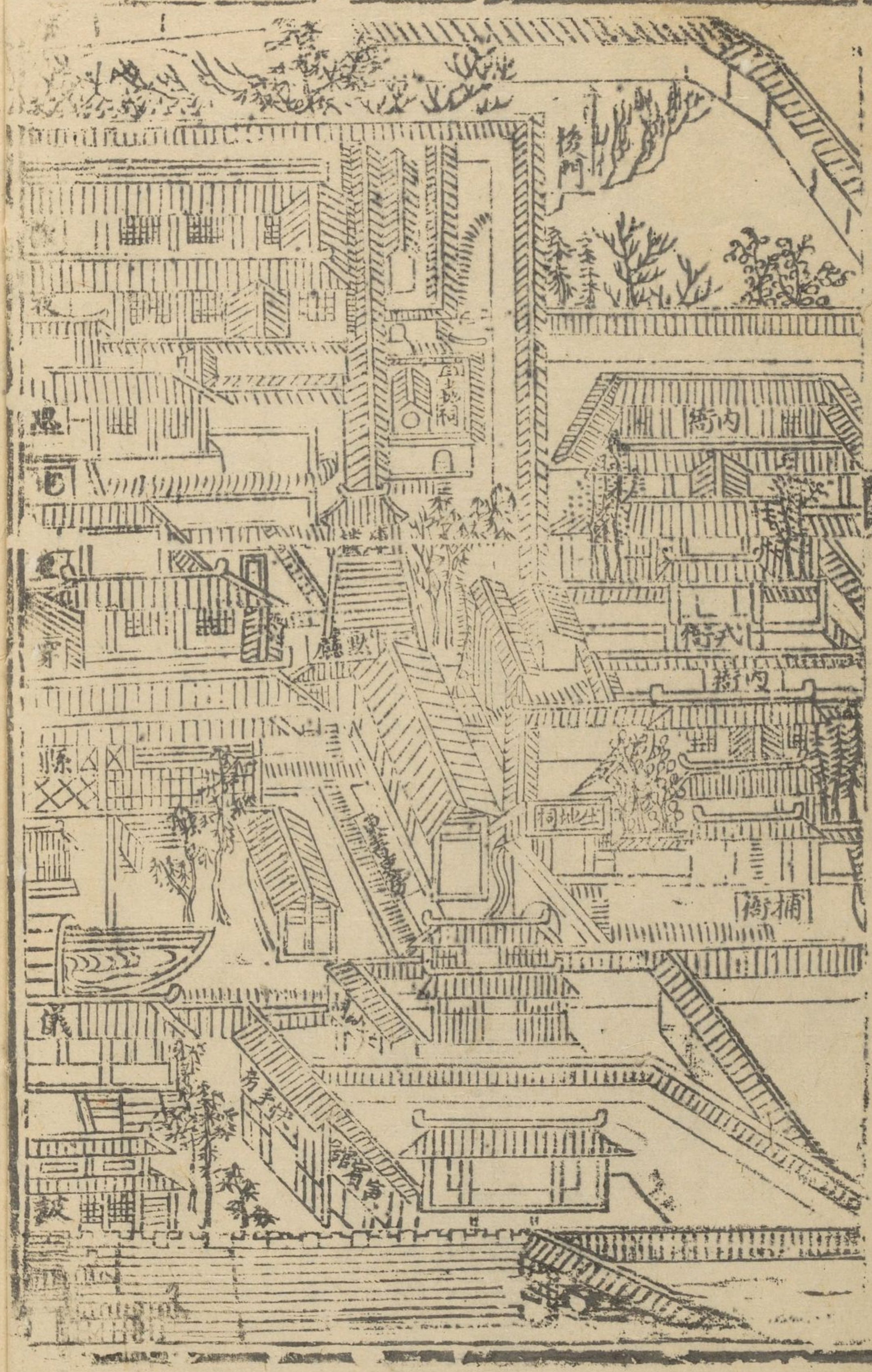
圖

文



治

縣



安慶府補城縣志

山 張 集



安慶府桐城縣志卷之一

建置

沿革

序曰惟皇建極居重以馭輕而列服星羅莽置拱衛
天室此郡縣之所由設也然世會適更遷徙靡常而
名號因之以異或隨其勢之便或從其治之宜一代
之綱維於是立一代之風聲於是樹焉桐之名昉於
周及唐宋始定今名元以後始復今治其間之為國
為疆為鄉為縣歷稽故籍班班可考茲特原其世次
綜其始終俾後之人有所觀覽猶詩以衛風而首之

哈佛大學漢和
圖書館珍藏印

建置

以郡縣不念所由來也志建

建置沿革

唐

九州屬揚州揚爲九州之南舒屬揚州之西

虞

十二州屬揚州

夏

禹貢揚州之域

商

同夏

卷之二

周

桐國

春秋

前屬吳後屬楚

戰國

屬楚

秦

屬九江郡

漢

樅陽縣亦名桐鄉隸廬江郡文帝時又稱舒縣一統

志云漢樅陽城在縣東南百二十里臨江卽今樅陽

鎮晉陶侃舊治在此有東門口故蹟有城墮漸現存

東漢

龍舒侯國隸廬江郡後隸揚州刺史部

後漢

前屬魏後屬吳并隸廬江郡

晉

舒縣隸廬江郡後隸揚州道又隸晉熙郡東晉於皖

安慶府同武縣志

卷之二

建置

三

分置

南宋

舒縣又名陰安縣隸廬江郡元嘉二十五年改名
亭左縣

南齊

舒縣隸廬江郡建元二年為郡遷又改昌寧左縣

廬江郡

梁

樅陽郡舒縣省昌寧省五代歸舒可武觀此

故陞縣為郡

陳

樅陽郡

隋

樅陽縣開皇中改同安縣以縣東門內有同安故城
也尋又改同安郡

唐

天寶末取桐鄉之義改桐城隸淮南道屬盛唐郡
統志云唐至德初年改

宋

寧宗慶元元年以潛邸陞安慶為府改桐城為桐城縣隸安慶府宋季避元兵徙治樅陽又徙池之李陽河

元

桐城縣復今治隸安慶路

明

桐城縣隸江寧府後改隸安慶府直隸南京

國朝桐城縣隸安慶府江南省

星野 詳異附

序曰聞之在天成象在地成形聖人仰觀俯察而始終變化之道備於其中原非健為推驗設也自周禮保章氏別九州封域各有分星備占休咎而後世如梓慎神龜者流辨其所主徃徃奇中天人桴鼓埋或弗爽桐屬揚州於宿為斗天官注云斗星盛明王道和平爵祿行正可藉是以央休兆斗昌符為修德敬應者鑒焉姑述所聞以俟來哲志星野

星野 詳異州

虞書禹貢揚州之域揚州在星野斗牛女之參
周禮封域皆有分星以觀妖祥註斗牛女主揚州

漢書曰吳地斗分野也今之會稽九江丹陽豫章廬江
廣陵六安臨淮盡吳分○漢天文志斗江湖牽牛婺

女揚州

隋揚州在天官自斗十二度至須女九度為星紀於辰
在丑有謂躔次自六度外至十度內專屬廬江郡以
星紀之次計之廬江郡當在十度外

唐一行雲漢圖揚州吳越居山河下流天文當在斗牛之間唐書因之謂群舒桐南斗在雲漢下流當淮海間為吳分

宋天文治南斗六星一吳二會稽三丹陽四豫章五廬江六九江安慶為廬江郡屬斗第五星○淮西路蓋徐揚之域而揚為多當南斗須女之分

元天文志斗四度三十六分六十秒入吳越星紀之次明舊志安慶在斗九度分野桐城應在斗九度中○張氏云安慶在揚州之南星紀於辰在丑當得斗分

儲氏云揚州星紀在牛女之分安慶在揚州千里以南為南昌去揚州纔三之二而南昌又其珍矣則安慶當在斗而桐城亦在斗云

國朝如前

祥異

周

桓王十一年壬申秋七月壬辰朔日有食之既先儒

荆楚僭號之應

漢

景帝二年丙戌七月丙子火與水晨出東方守斗至

十二月水火合於斗占曰為漢用兵此受其殃後二年吳王發兵又國滅

安帝永初三年巳酉春三月廬江饑調零陵桂陽和永縣

後帝建興三年乙巳六月吳皖一本連連

炎興十六年戊戌揚州郡國大水豫州

皖屬揚在荆豫之間

晉

惠帝元康八年戊午九月荆揚豫徐大水

梁

武帝天監元年壬午八月熒惑入南斗大旱

唐

中宗嗣聖二年乙酉九月淮南地生毛或蒼或白

尺餘在在有之占曰兵起

玄宗開元十九年辛未六月舒州白鹿見

宋

太宗太平興國四年戊寅五月舒州麥秀兩岐

端拱二年巳丑七月舒州芝草生

淳化三年壬辰春正月舒州甘露降夏四月乙未降

七年丙申夏六月舒州水連理

至道元年乙未七月舒州粟畦兩本岐分十穗

神宗元豐元年戊午四月庚申月入南斗舒州山水

暴漲壞官民廬舍

孝宗乾道四年戊子春舒州雨黑米堅如鐵破之米心通

元

順帝至正二年桐城大水花崖龍岷山崩縣東海濱民居四

家

建文元年己卯三月地震

代宗景泰二年辛未大雪彌月不霽高屋積與簷齊鳥獸入人室

憲宗成化十二年丙申冬大燠桃李華

孝宗弘治二年己酉大水蛟龍群起山谷間

世宗嘉靖七年戊子有年

三十年庚戌春三月白沙嶺楓杞連理方明善讀晉處因構連理

亭

神宗萬曆十六年戊子大旱疫民大饑

十七年己丑大饑疫道殣相望連數千里

熹宗天啟元年辛酉正月大雪封門塞路積四十餘日

四年甲子春二月縣東二十里有塘水忽赤如血

氣逼人 是年四月左忠毅公被逮

五年乙丑夏七月... 變為男子

月二十四日星隕如斗左忠毅公被逮

懷宗崇禎元年戊辰春正月朔大雷雨 十一

霜水林水湯舍間皆結成刀兵花鳥狀如是者四

日

二年己巳冬十月南城外居民何氏母忽生鬚多而

日長

三年庚午大有年 四野... 李樹結實如瓜

五年壬申有神像流淚拭之復出如是者一月 秋

七月赤鳥見 大如鷓鴣色... 相謂曰胡不可

居三 後當火 禮矣 相率遷去

七年甲戌春正月二十八日地震屋宇搖動 秋

二月二十日西北長虹亘天 是月黃文 冬十月北

關鬼集大作 東如風雨驟至詳禱則尺許小星千

者數百為群用鏡砲擊之如鳥飛去如是

天啟守同 戊辰年 卷之二 一

八年乙亥春正月朔地震有聲自西北響至東南

流寇 二月天雨黑黍 三月十五日地震 夏五

月復雨黑黍

十年丁丑春正月朔日有食之是年流寇夏六月二

十日夜天裂有光大星墜 秋七月縣西三里圍

有白氣一道從空而下如挂帆如瀑如九

月二十七有白鳥數千集於西城外山嶺望之

如雪山

十一年戊寅地產土粉似粉和米為餅可食久則成病不起五月天泉

十出時天旱賊圍城中苦無水有童子於城內郭家園掘窟水湧名曰天泉

十四年辛巳大旱蟲疫北方流民覓食者計數萬未幾俱斃屍填道路

十五年壬午大饑疫賊久駐城外四鄉素封有產業數萬金者餓死城中

十六年癸未郊外猛虎橫行知縣張利民禱神除之

三日虎皆遠矣

國朝

順治四年丁亥夏大旱斗米四錢十月十二日地震有聲

五年戊子大有年 五月南鄉雞孽生雞羽生爪

蛇數月方止

七年庚寅二月十六日夜地震三次 十月二十八

日夜天狗墜聲如雷

八年辛卯夏四月初十日大雷雨龍闕櫃星中門疾

猛雨山中突起蟄蛟甚多 水暴漲壞民廬舍數百家 十月初三日地震

九年壬辰春二月十五日子時地震有聲 夏五月

雙河徐宅牛生二犢

十二年乙未夏六月十九日大雷雨漂沒田廬數百

處惟北山 為其

十三年丙申 月地震有聲

十六年己亥秋七月二十三日夜天裂有聲墜

自南而北

康熙六年丁未夏四月有蝗自舒來知縣胡必選令

民捕蝗以粟和易復虔禱於神蝗不為災次年得

息復出有羣鴉啄食殆盡

七年戊申六月十七日夜地震有聲

十年辛亥春夏秋無雨歲大饑 十月詔允江南秋

糧改折時因歲荒民饑漕運本色無奏本府正堂 目擊時艱具詳申請蒙 安撫部院

折以甦民困 奏請改

十一年壬子春正月發穀賑饑

十一年春穀價騰貴奉上海發穀一千石

縣胡必選復為勸輸紳衿耆庶共相捐助每月按朔望日給發賑濟饑民至三月乃止又生監姚文鰲陳堂謀倪田玉等十四人自縣為文募賑於縣西太霞宮設粥三月全活亦眾夏五月有蝗自舒來至桐界而止

十二年癸丑六月十七日地震

十三年甲寅六月初四日有流星大如斗自東南入

西北長數丈有餘星相隨之頃之天鼓鳴或曰卽落星聲

十四年乙卯十月初四日午時天鼓鳴

十六年丁巳秋旱虫為災

十七年戊午秋大旱虫為災

十八年己未七月二十八日地震二十九日再震秋

大旱五虫俱為災十月二十八日夜有星見于

西方白氣竟天歷尾箕至牛女逾月乃散

二十二年癸亥正月十四夜有白氣長竟天自東至

西貫月而出移時乃散

疆域 形勢州

序曰昔黃帝畫疆分野得百里之國萬區此疆爾界
千百年遂非七焉截然弗紊爰以示民知所止也至
形勝之說每爲識者所厭稱而左峭函右隴蜀三面
固守漢遂以是據長安之勝勿謂險要不足恃矣皖
於江淮爲屏蔽夙號上游而桐之關隘實扼其衝
申畫郊圻慎固封守非有司者責哉志疆域

疆域形勝附

四正

東至廬州府無為州三百四十里

西至潛山縣粟米冲一百二十里

南至懷寧縣一百二十里

北至廬州府舒城縣一百二十里

四隅

東南至池州府貴池縣一百八十里

西南至潛山縣一百二十里

西北至舒城縣盧嶺關三十里

東北至廬州府廬江縣九十里

廣袤

東西廣二百八十里

南北袤一百五十九里

四達

達府一百二十里達江南省五百九十里達

京師三千里

五鄉

縣市 桐 稽 日就 大有 情淨

五鄉舊有牲善亭申明亭里社祭田每鄉望里老
至亭宣揚條例春秋率祭里社日久湮廢康熙初
年里老汪以十項善案明劉光燦安仁胡雯等奉
縣文減里數均賦役會議復亭社以敦勸風俗

五鎮

縱陽鎮縣南一百二十里

湯鎮縣東南一百八十里

孔城鎮縣東三十里

北峽關鎮縣北四十五里

練潭鎮縣南六十里

形勝

同安志後序曰其山深秀而穎厚其水迤邐而蕩滌

朱綽記曰淮服之屏蔽江介之要衝

潛山賦曰九江之北三楚之南

宋地理志曰南濱大江北界清淮

明舊志曰投子峙其後橫山轟其前江流遠其左龍

龍環其右

國朝郡志曰龍眠峽關阻其北浮渡雲巖經其東下連

濡須居巢上接潛霍英六遠群嶂而深巨浪淮西要

地江北名區

險要

北峽關孫權控扼之地其北距廬鳳其南指江黃有營

汛

南峽戍卽西峽戍吳苻寧呂蒙伐皖魏遣張遼救之

聞城陷遂築壘於此

魯嶺山名勝志云治南七十里魯鎮城卽子敬屯

兵處

三江口按水經云周世宗割江為界以木鸞浮江定南北中分之地名木鸞洲

水陸營汛

北關汛

樅鎮汛

湯家溝汛

老關嶺汛

本縣城守汛以上陸汛

柘家灣汛

鐵板洲汛

三江口汛

新開溝汛

殷家溝汛

丘家埠汛

老洲頭汛

六百丈汛

下埠頭汛

蔡家壩汛以上水汛 俱有石碑為界

河防江防海防各府不等

桐邑無河防海防亦有江防所轄沿江柘家灣

板洲三江口新開溝殷家溝丘家埠下埠頭老洲

頭六百丈其九汛建造營房木樓砲臺安設兵丁

防守

水利

桐邑水利有三除塘堰聽民修築以禦旱災外
附郭桐陂一塌源自西北流歸東南中穿城邑
縣治而出春期挑濬灌溉田畝數百餘頃自
已亥邑侯葉桂祖復疏舊制後有鄆邑侯再修之
爲城內居人壅塞陂遂廢滯其湖河港叔登
圩田亦各聽若人自行修築以輸國課

要桐邑地當孔道北通直豫南達江廣而旱氣分亦
陸爲皖郡門戶四達之區也故皇華部檄不絕
途驛進屢至不敷勿敢遠引他郡以皖屬六邑

官勞逸殊有別矣爲吏者 快掌戴星其

丘家埠汛

老洲頭汛

六百丈汛

下埠頭汛

蔡家壩汛

以上
水汛 俱有石碑為界

按桐邑地當孔道北通直豫南達江廣而且汛分水陸為皖郡門戶四達之區也故皇華部檄不絕於途驛遞屢至不敷勿敢遠引他郡以皖屬六邑而言勞逸殊有別矣為吏者執掌戴星其可懈歟

山川 升梁始開

序曰有天地斯有山川以宇內大勢言之五嶽爲維
四瀆爲漚而神州以定復有支山派水爲各屬襟帶
地靈於斯鍾焉人文於斯蔚焉財貨於斯出焉匪徒
以奇形殊景供遊人之登眺已也桐之龍眠浮渡焉
一邑巨觀而溪流滌澗左右與長江奏表裏之績噫
盛矣乃若盈匕裹足一葦杭之遙匕虹影行者樂焉
以至蓄泄之宜灌溉之利皆山川之以類及者也何
在不可以徵及時者之修舉乎志山川

山川 津梁塘堰附

山

投子山

縣北二里許山為一方之望雲起則而相傳吳魯肅有子投此為僧或云魯與曹操戰敗投其

子於此山方輿勝覽云投子山有投子寺唐大同禪師開山有三鴉何曉二虎巡廊又有雪峯泉及

仙姑井趙州橋諸蹟嘉靖三十七年奉旨廢寺

華崖山

縣北八里高聳橫峙多石草木繁茂望之華采可觀故名中有龍井禱雨取水輒應

龍眠山

縣北五里與華崖并峙有巖有壑多峭壁俯清流愈深愈佳若青布潭碾王峽椒園贛山社壇

諸處尤勝其以瀑布者則右有石門冲左有披雪洞岩巒龍眠支山和季公鱗為泗州泰軍歸老

於此號龍眠居士有公鱗書屋遺址尚存常與蘇黃往還手自繪龍眠山莊圖蘇東坡為之跋又曰

龍眠有三李一為亮工一為元中此山半屬舒城

與地紀勝云龍眠在縣西北三十里與舒城六安

鳳石山 縣東北六十里與舒城六安接太湖懷寧非是

有獅子巖諸勝偏北有觀音崖七懸二百餘丈

屏風山 縣西二里 下臨桐陂上有石可容數輩相傳為仙人奕所

撩風山 縣西四十里 上有聲 風洞風由有聲

石井山 縣西二十里 嶺有石井又名榜棧山又名榜

土幾出雲表明末賊亂 民結紫其間以避之

車山 縣西三十里 上有世車 石漢都長安時要隘

雙石山 縣西四

王屋山 縣西五里

崖脊山 縣西六十里 形如崖脊西

北峽山 縣北四十里 在白沙嶺外

南峽山 縣北四十里 魏太始二年吳茂琬張

禱蒲山 縣東北十里 有禱蒲之狀

香嶽山 縣東北十五里 有試劍石古蹟

金山 縣北二十里 有金山寺

麻山 縣東北三十里

黃嶺山 縣東北四十里舒慶安路

鳳嶺 縣西北三十里郡志云其嶺近廬有熊有山牛

洪壽山 縣北四十里山高聳宏廣勢大兩則水下噴如濤故名

天四山 縣北六十里

桐梓山 縣東三十里其上常行雲氣雨霧先佳有龍王廟禱雨多應

六山 縣東八十里

樓山 縣東九十里

黃公山 縣東南十里明建文時黃公觀元靖崇禎神於此故名

龍升山 縣東九十里俗名龍城山其形如城祖傳元末志人羅文立於此山以城名

浮山



浮山 縣南十里名山許云許已不名不波山題五

其狀如大蛇當穴口自見其不絕人言山自地視

如齋自江觀之驚心不絕人言山自地視

老十有二最著者山之南曰浮山其北曰浮山

行龍脊上有巨人當面其面如龍又南為會

勝巖洞如蓬如可屋可渡又東曰浮山其北曰浮山

百武遊者出入焉又東下石門其北曰浮山其北曰浮山

為金谷巖高而峻倚於會勝其上列屋有塔西南

有妙高峯巍然倒峙流泉又西曰浮山其北曰浮山

視諸巖尤勝有古岩有龍人謂之天池其水淵

石門可望天日坐其中冷然生寒欠則毛髮灑然
 其南下漸平曠即浮山也金谷巖又名選佛巖在
 翠微峯下濶五丈橫十三丈巖若倚空又名金谷
 洞李龍眠居士序云携歸金谷洞中宴坐白雲巖
 下大通巖一名滴水巖在金丹右門高狹而曲
 內峻廣圓翕然倒懸如旋螺狀當頂一竅可見天
 日昔大通禪師安禪在此石刻甚多郡侯趙壽祖
 更名曰滴珠巖首楞巖在獅子口內可居十餘
 人高挂山巔登此則湖山在目會通巖在翠微
 峯下深廣容數百人俗稱會勝以奇勝會集於此
 也有陸務觀題刻 婁真巖在會聖之左可馮數
 十人有遠錄師祖塔宋范仲淹為之銘郡人汪生
 於其上建九帶堂巖巖刻云開山和尚某塔宋嘉
 祐庚子徐家市民陳文政建塔開山僧涅繁骨於
 內一名伽藍洞蓮花石在會聖之右石平如砥窪
 水處生山芙蓉荷黃紅間雜如繪明萬曆二十年
 始見遠近觀者以千百計 穿心巖在胡麻溪發
 源處天然石板兩片聯屬其上如砥其下穹隆空

數百丈前後相貫如橋天雨則流水自石過又
 仙人隱居有竹曰臨榻 談禪巖在金雞洞上
 阿深廣前壁刻慶曆六年中成遠公談禪於此
 張公巖近玄元峯深廣可容數百人內有天然石
 閣縱橫各二丈許巖壁有龍井井列異常前有夕
 陽樓七外有林葉巖巖盤石左右有雲石右有渡
 仙橋遊龍喉衣帶溪向雲林迴日來郡使者張同
 之字野夫葉官隱其中傳聞辟殺并成仙去多異
 巖高深可丈餘四向石窟縱橫交錯有若正者
 若杯者有若大者 百有八益會三十六巖七
 二洞之景而聚於此石故名焉 海島巖深廣
 五丈許四壁石孔紫雲若蜂房若浮漚以千萬
 又有怪石若老叟披猿狀上有蓬壺頂紋蒼翠
 海市層樓不啻也 梳流巖在龍虎關內舊名
 于巖又名隱賢巖 郡侯改今名石師屈此清
 從石巖疏有書陶侃道蹟陸子名宰山陰人宋宣
 和時來遊書云觀青巖在翠屏峯下一名嘯月巖
 深廣可容百人大水秀山明遠近環遠 摘星巖高

數百得將及門墜口不可度內橫七丈深半之
 有石曰石鱸相傳左慈煉丹處丹丘巖在丹
 峯下廣可容百餘人頂有小天池昔人鑿石
 定引水入巖以供渴飲丹崖巖也兵峯相對
 和風巖在會聖巖之右巖雲巖在柘真巖之
 華巖與慶雲巖相接五口巖之會聖巖之左巖春
 巖在穿心巖之右仙巖在藏春招隱巖之
 招隱巖在藏春巖之右碧巖在談禪巖之上光
 巖在妙高峰之上西峰巖在渡仙仙橋側太古巖在
 遠龍峽嘯雲巖在丹崖倚天二巖之中倚天巖在
 丹崖峯頂半空巖在紫蓋峯下碧雲巖在淵洞石
 之上止泓巖在連雲峽內雲樓巖在金谷巖之石
 靜定巖在抱龍峯後大不懸崖之畔伏虎巖在伏
 虎石下普陀巖一名醒獅巖在石上晚翠巖在金
 石龍峰左深廣各四丈外壁有毛知過石刻
 有會聖巖普同塔石刻後壁有石詩二穴建
 題為丹井淵前有石施一洗如洗刻碑建二

字又有割陽洞在梳流巖之前蓬萊洞在海
 之上金鷄洞傍晚翠巖有趙孟頫題橫雲洞有唐
 凌巖也水簾洞有王安石題阮照洞有阮叔文書
 三大字九曲洞又有棋盤石有孟郊題有紫霞巖
 在立馬峰下石立如弓嶽
 若關峽勝蹟不可殫述云

白雲巖山

縣東百二十里石屏方整高平餘仞古白雲
 演禪師道場又云元西僧了思禪師旆東

二菴其西菴尚在山兩崖相峙多洞穴可游可居
 有五巖三洞四峰二泉二池五石五菴二寺勝與
 浮山相比云五巖者燕子巖在白雲山頂又名一
 線天在石叢中峨嵋巖在鐵障峯腰雪浪巖又名
 廓巖樓子巖在西巖頂基巖在雪浪巖左三洞名
 函雲洞在撒手廊右每雲起輒往來其中又名云
 雲關抱龍洞在西雲山頂上四顧洞在安石臺
 圓索可居四峰者鐵障峯在雙峯山右鐵障峯與
 鐵障峯相對有石絳霄峯在山石土人避兵處
 峯二泉者月泉在山左一滴泉在青華方丈二

若芬坳池天然池俱在函雲上五石者釣石在蒼
坳池上駝石在西巖寺前偶來石在函雲溪橋上
孤坐石在撒手廊虎石在
樓子崖上菴寺另載別志

黃栢嶺山 縣東北百四十里有南北二嶺路通無為州
界又近城二十五里亦有黃栢嶺地接舒城

雙尖山 縣東百二十里與白
雲巖接上有雙尖岩

柳峰山 縣東九十里
有柳峯寺

石溪山 縣東九十里又名黃石
山白楊馬步山皆相接

琵琶山 縣東百二十里又名靈
山上有龍湫祈雨多應

拔茅山 縣東九十里又名
椒嶺又名城山

合胡山 縣東百三十里有兩石
相對欲雨則瑩然有光

光山 縣東北百
二十里

至公山 縣東百
二十里

山山 縣東百三十里湘江又名蓮花亭有煉丹池風
郡志云山多嘉麥鹿有爽竹及青石亦古白雲道
場

巢山 縣東百
三十里

青山 縣東百十里山有十奇其體有石屋寺相傳晉裴
仙修煉於此上有金鷄洞有石鼓草木四時皆青

下青山 縣東百四十里潁江帶
湖水漲則宛在湖中

磨旗山 縣東南百二十里在樅陽鎮相傳
南宋李全駐兵於此有紫口有鎮

梅嶺 縣東百二十里又
名梅林上多梅竹

盛唐山

縣東南百五里漢武帝元封五年封巡狩身臨
陽盛唐之歌也置盛唐郡宋遷郡治於盛唐澤或
曰即大小龍山各勝志云在縣南五里又謂之益
唐山脚道水源經註云此水源東南流經盛唐
俗訛為益唐也今盛唐山載入郡志不隸桐矣

太龍山

縣南百四十里山石嶙峋而勢蜿蜒若龍故
其東連出者曰小龍山山陽隸懷陰隸福近之
如盤遠之如作有峯有壑可屋可田有地緝峯
山之半其中菴觀三十有六最著者有真一上
下觀有龍湫祠有禪龕寺有三石菴有白華菴
應化菴中菴小龍有墟塘上菴中菴下菴其週
十里高平有八里白都視之如負白江視
之如俯大如顧小如隨蓋二邑之勝云

姚山

縣南百十里亦名馬鞍
山其形如鞍上有石陂
黃連嘴山 縣南百十里山石巉巖與姚山相望舒桐
之水俱會於此為桐邑閔鎖焉

石塘湖

縣南百十里大龍山南其西有
塘湖

團亭湖

縣南百十里與白石湖通湖中有兩小山亭
高峻白石皎然故有團亭自石之跡水經注云
湯河水遠團亭與江流合而東流即此名勝志
獨山亭七菜子墩

鴨子湖

縣西東五十
里水出練潭

破堽湖

縣東百三十里倚山山之阿連竹
子湖接五觀天荒達源子港入江

竹子湖

縣東百二十里與白蕩
湖合由源子港入江

白蕩湖

與竹子湖通又曰民池東北出張家賽
接無為州南通夷膾賽山源子港入江

新開溝河

縣東百三十
里水入大江

石溪河 縣東九十里水出易金

桐溪 縣北郭外水源自龍眠華崖諸山南流龍河資

下沿山分支流山西南澗田者曰桐渠先是明永

樂間知縣胡儼以西南地高水少旱輒無收捐

南澗田可引因鑿渠繞縣治而山復分爲二流人

廣各加二尺 歲久浸淤知縣陳勉按視復濬深

國朝順治十五年知縣葉桂祖再加疏導遂無壅塞之

老洲 縣東百 辛亥歲旱獨西南獲水利有秋焉

鐵板洲 縣東南百五十里 羅塘洲 縣東百

松山 縣東南 橫山 縣南六十里

大江 在樅陽外環遶東 樅陽河 縣東南百二十里

長河 縣東百三十里山雙溪 湯家溝河 縣東百四十里

練潭河 縣南七十里西受懷潛二縣之 源子港 縣東百四十里

水出老洲入江 水北通白兔河南達樅陽入江

山老洲入江

山川

八

山川

八

雙河 縣東三十里一曰東河出魯磯麻山一曰西河出洪濤山各四十餘里至此合流故曰雙河下經孔

城三角潭白兔河

孔城河 縣東三十里由雙河下三角潭連白兔河達樅陽入江

三角潭河 縣東南三十里與孔城河同

白兔河 縣東南三十里水出獨山湖達樅陽入江

獨山湖 縣南六十里水出樅陽

松山湖 縣南六十里水出樅陽

喜子湖 縣南六十里中隔松山為西湖水亦出樅陽

古湖 縣南百里水連亦出樅陽

渡

練潭渡 縣南六十里

新安渡 縣南四十里

烏金渡 縣東二十里

石溪渡 縣東九里

破壘渡 縣東二十里

車津渡 縣東一里

黃連渡 縣東八里

安慶府同成縣志

山川

序

梅渚渡 縣東九十里

活杯坊渡 縣東二十里

雙渡 縣東一百里

方渡 縣東六十里

橋

桐溪橋 在縣東城外距城僅數十武為京省通津元末

以水歲久亦頽康熙九年知縣鄒汝相重建木橋
大後舊觀近亦漸頽康熙戊申知縣胡必選重構

聖實往來橋便
更名曰子來橋

同龍橋 在城內
祭院東

刻波橋 在城內錢氏書院西

清水橋 在西城水關

涿泗橋 在儒學前溝水環繞明堂從
雙橋遠出南城外洗砚池

舉步橋 在縣東三十里

黃公橋 在縣東三十里

孔城石橋 在縣東三十里

孔城木橋 在縣東三十里

黃華橋 在縣東南一百里

上深溝橋 在縣東二十里

金... 卷之...

萬安橋 在縣東南 八十里

錢家橋 在縣東 七十里

仙人橋 在浮山

渡仙橋 在浮山

會公板橋 在縣東

朱公橋 在縣東

和尚橋 在縣東

龍潭橋 在縣東

土橋 距城八十里 石碑界

木家橋 距此九十里 石碑界

鳳凰橋 在縣南一百里 石碑界

太平橋 在縣南 三十里

下深溝橋 在縣南 三十里

義津橋 在縣南 七十里

官步橋 在縣南 一百里

七星橋 在縣西 一里 震泉寺前

石井橋 在縣西 四十里

楊使橋 在縣西 三十里

安慶村 同成縣云

卷之二

山川

七

挂車橋 在縣西二里

宮庄橋 在縣西八里

包家橋 在縣西南三十五里

楊樹灣橋 在縣東五十里

下梨橋 在縣北三十里

木樨橋 在縣北十二里

魯王橋 在縣北十五里

棗樹橋 在縣南二十五里

二郎橋 在縣東七十里

在縣東三十里係往來通衢康熙二十一年

便民橋 在縣南四十里外長十七丈二尺七寸通津康熙二

年三月初八日山水驟漲冲倒本縣知縣

汪凝倫命捐資修

建家備堅固

塘

楊冲塘

坐落社壇後

野豬塘

坐落日就鄉

澤眼塘

坐落站嘴山下

大灌塘

坐落天亭生

白陂塘

坐落雙港舖

青廟塘

坐落相公嶺

墨斗塘

坐落龍河

官民塘

坐落太兒項下

黃泥塘 坐落黃泥山

古隔塘 坐落

白馬塘 坐落打段山

翠山塘 坐落西

走馬塘 坐落桐

古塘 坐落生

神塘

城塘 坐落

桑塘 坐落太

塘 石下

堰

千丈堰

雙河堰

