

禮記集說

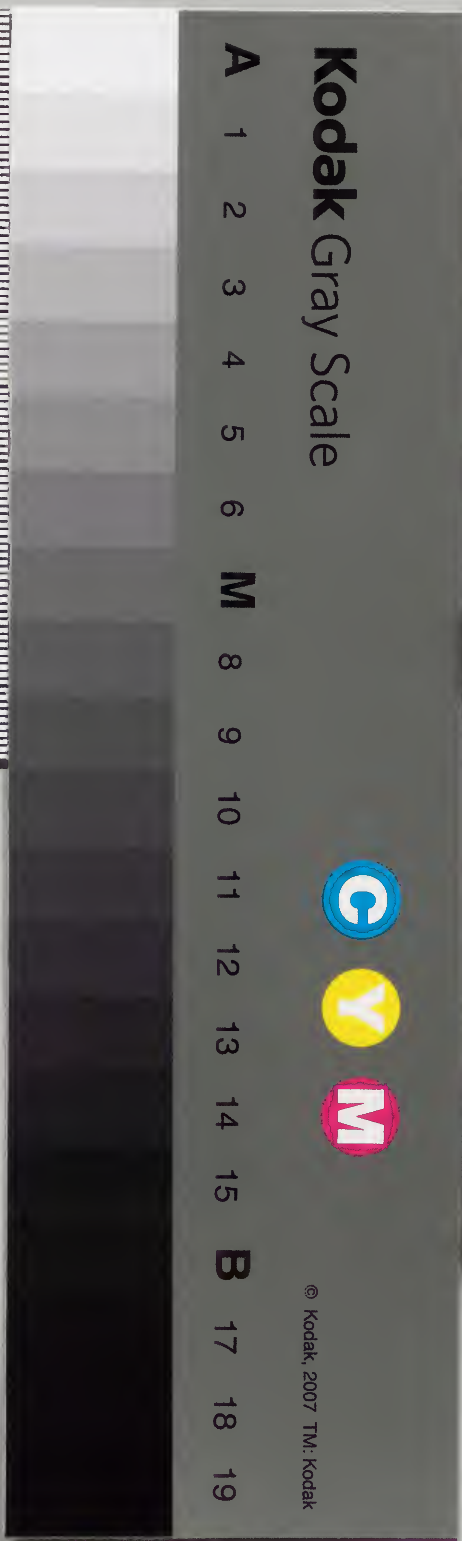
一二

模書門	二〇四六
類	八六
架	二六
六	六

二〇四六	二〇四六
二七三	二四六

内閣文庫	
番號漢	2046
冊數	6 (1)
函號別	46 8

46-8



裏面記載のない箇所は省略
綴じ部(喉部分)の文字など開きが不鮮明な箇所あり

禮記集說序

前聖繼天立極之道莫大於禮後聖垂世立教之書亦莫先於禮禮儀三百威儀三千孰非精神心術之所寓故能與天地同其節四代損益世遠經殘其詳不可得聞矣儀禮十七篇戴記四十九篇先儒表章庸學遂爲千萬世道學之淵源其四十七篇之文雖純駁不同然義之淺深同異誠未易言也鄭氏祖識緯孔疏惟鄭之從雖有他說不復收載固爲可恨然其灼然可據者不可易也近世應氏集解於雜記大小記等篇皆闕而不釋噫慎終追遠其關於人倫世

道非細故而可略哉。先君子師事雙峯先生十有四年，以是經三領鄉書，為開慶名進士，所得於師門講論甚多。中罹煨燼，隻字不遺，不肖孤僭不自量，會萃衍繹而附以臆見之言，名曰《禮記集說》。蓋欲以坦明之說，使初學讀之，即了其義，庶幾章句通則，溫奧自見，正不必高為議論而卑視訓故之辭也。書成甚欲就正于四方有道之士，而衰年多疾，遊歷良艱，姑藏巾笥，以俟來哲。

治教方興，知禮者或有取焉。亦愚者千慮之一爾。至治壬戌良月，既望，後學東匯澤陳澔序。

禮記集說凡例

一校讎經文

蜀大字本

宋舊監本

典國于氏本

盱郡重刊廖氏本

建本註疏

南康經傳通解

一援引書籍

漢鄭氏註

唐孔氏疏

儀禮古註疏

儀禮經傳通解

楊氏祭禮通解

陸氏經典釋文

九經註疏

許氏說文

杜氏通典

鄭氏通志略

程氏遺書

程子粹言

張子語錄

朱子四書

朱子小學書

朱子大全集

朱子語類

春秋纂例

三山陳氏禮書

潛室陳氏木鐘集

孫氏示兒編

方氏集解

應氏集解

贊皇浩齋集解

蔡氏書傳

呂氏詩記

嚴氏詩緝

周官制度

枯蒼項氏禮說

龍泉葉氏記言

朱周翰節解

源流至論

馬氏禮解

雙峯饒氏說

盱江李氏說

石梁王氏批

藍田呂氏說

亮軒馮氏說

恒軒劉氏說

一註說去取

凡名物度數据古註正義道學正論宗程子
朱子精義詳盡則泛取諸家發明未備則足
以已意

此乃遺存卷之

不可長以下四句不知何書語又自為一節皆禁戒之
辭。應氏曰敬之反為敬情之動為欲志滿則溢樂極
則賢者狎而敬之畏而愛之愛而知其惡憎而知其善
積而能散安安而能遷朱子曰此言賢者於其所狎能
愛能知其惡於其所憎能知其善雖積財而能散施雖
安而能徙義可以為法與上下文禁戒之辭不同
也。安氏曰安安者隨所安而安。臨財母苟得臨難母苟
免。很反胡懇。母求勝分。母求多。苟免守死善道也。况
求勝者未必能勝。求多者未必患寡。而患不均也。况
母貨直而勿有儀。朱子曰兩句連說為疑事。母貨即少
務強辨不然則是以身質言語矣。若夫扶坐如尸立
如齊。朱子曰劉原父云此乃大戴禮曾子事父母如尸
曰孝子惟巧變故父母安之若夫坐如尸立如齊弗訊

不言言必齊色此成人之善者也未得為人子之道也
此篇蓋取彼文而若夫二字於刪去鄭氏曰事不可常也
乃謂此二句為禮從宜使聲以從俗。鄭氏曰事不可常也
常禮時為大時者禮之變。常禮盡變則達之天下周旋
無窮。物之應酬酢之節。又曰五方皆有。夫禮者所以定
性。千理不同。所以入國而必問俗也。夫禮者所以定
親疏。決嫌疑。別同異。明是非也。上疏曰五服之內大功以
下。服之精者為疏。若妾為女。君則女君為妾。若親之則太
重。降之則有舅姑為婦之嫌。故全女君無服。是決嫌疑也。孔子
之喪。門人疑所服。子貢請若喪。父而無服。是決嫌疑也。孔子
得禮為是。禮為非。若主人未小斂。子游及子婦疑也。本
衷而弔。得禮是也。曾子襲裘而弔。失禮非也。禮不妄說
悅。久不辭費。人則知禮矣。躁人之辭多。君况乎不妄說
則止。言者煩。禮不踰節。不侵侮。不好狎。侵侮則忘讓
好狎則忘敬。三者皆叛禮之事。不如是則脩身踐言謂
有以持其莊敬。三者皆叛禮之誠。而遠於恥辱矣。脩身踐言謂

之善行去聲脩言道禮之質也人之所以為人者信之可以言而
故曰禮之質也鄭氏禮聞取於人不聞取久禮聞來
日言道言合於道也禮聞取於人不聞取久禮聞來
學不聞往教朱子曰此與孟子治人於人所取法也
人者人不來而我引取之道德仁義非禮不成也
也來學往教即其事也道德仁義非禮不成也
當然之理人所共由故謂之道道德仁義非禮不成也
由禮而入者禮之德愛之義者心之制事之宜四者皆
以敬為本敬者德之聚也教訓正俗非禮不備
於下皆所以正民俗然非齊之以禮分爭辨訟非禮不
則或有教訓所不及者故非禮不備分爭辨訟非禮不
決形於言而有見於事而有曲直分爭辨訟非禮不
直明是非故此二君臣上下父子兄弟非禮不定於義
者非禮則不能定官學事師非禮不親
非禮則不能定官學事師非禮不親
道也而親愛班朝治軍泣官行法非禮威嚴不行廷上
則不相親愛班朝治軍泣官行法非禮威嚴不行廷上

下之位治軍掖左右之局分職以恤官謹守以行法威
則人不敢犯嚴則人不敢違四者非禮則威嚴不行
禱祠祭祀供給鬼神非禮不誠不莊文為主祭以養為
事禮以安為道四者皆以供給鬼神誠出於心莊形於
貌四者非禮則不誠不莊今按供給者謂奉薦牲幣
器也之是以君子恭敬擗節退讓以明禮是言承上文
其也禮主鸚鵡能言不離飛鳥猩生猩能言不離禽獸抑
今人而無禮雖能言不亦禽獸之心乎夫惟禽獸無禮抑
故父子聚麀憂人面豕身出交趾封貉等處禽者鳥獸
而之總名鳥不可曰獸獸亦可曰禽故鸚鵡不曰獸是故
聖人作句為禮以教人使人以有禮知自別於禽獸朱
禮也來而不往亦非禮也太上貴德其次務施報禮尚往來往而不來非
禮也來而不往亦非禮也太上貴德其次務施報禮尚往來往而不來非

備故也禮至三王而人有禮則安無禮則危故曰禮者不
可不學也禮報為尚而人安危之所係自天子至夫禮者自卑而
尊人雖負販方萬者必有尊也而况富貴乎負者事於
於利雖卑賤不富貴而知好禮則不驕不淫貧賤而知
好禮則志不懾賤之涉反所以驕怯以內無素定之分而與
物為輕重也好禮則有得人生十年曰幼學二十曰弱
冠去聲三十曰壯有室四十曰強而仕五十曰艾服官政
六十曰耆指使七十曰老而傳八十九十曰耄七年曰
悼悼與耄雖有罪不加刑焉百年曰期頤未子曰十年
學字自為一句下至百年曰期皆然呂氏曰五十五曰
始命之服官政仕者為士也古者四十始命之仕五十
官政者為大夫以長者為士也古者四十始命之仕五十

則使之仕德成乃命為大夫也著者稽父之稱不自用
力惟以指意使令人故曰指使謂傳家事於子也
昏或惰憐憐變也耄者老而不知已衰悼者幼而知未及
雖或惰憐憐變也耄者老而不知已衰悼者幼而知未及
無不待於養故曰頤大夫七十而致事致還其職也若不
得謝則必賜之几杖謝代謝亦皆知而退去之義也如辭
之使自安適也賜行役以婦人適四方乘安車
乘安車者一馬小車坐乘也自稱曰老夫於其國則
稱名者出氏曰老長者之稱已國稱名越國而問焉
必告之以其制來問文獻一國有賢眾國所仰故越國而
以其制言舉國之謀於長者必操几杖以從之長者問
不辭讓而對非禮也為謀於長者謂往就長者而謀讓所
謂長者所無也執子弟之役其禮然耳凡為人子之禮

冬温而夏清七性昏定而晨省在醜夷不爭温以禦其

夫為人子者三賜不及車馬故州閭鄉黨稱其孝也兄

弟親戚稱其慈也僚友稱其弟也執友稱其仁也交游

稱其信也言為人子謂父在時也古之仕者一命而受

尊貴之體貌備矣今但受三賜之命而不與車馬同受

故言不及車馬也君之有賜所以禮其臣子之不愛不

敢並於親也二十五家為閭四閭為族五百家為黨二

千五百家為州一萬二千五百家為縣皆孝之謂也故曰

執友交游則往來者見父之執不謂之進不敢進不謂之退不

敢退不問不敢對此孝子之行聲也友也謂之命之也

於敬父同夫為人子者出必告燕反必面所遊必有常所

習必有業出則告違反則告歸又以自外來欲省顏色

也恒言不稱老恒言平常身不他往也習有業心不他

安父母之心也欲年長以倍則父事之十年以長則兄

事之五年以長則肩隨之肩隨並行而差退也此從

居五人則長者必異席居者地數橫席而容四人長者

也異席為人子者居不主奧坐不中席行不中道立不中

門室西南隅為奧主與中席皆尊者之道也行道則或

也古者男女異路路各有所中門食餽不為槃食餽如

客及祭祀之類皆自為節也量祭祀不為尸取主人之

順親之心而不敢自為節也祭祀不為尸聽於無聲視於無形

先意承志也疏曰雖聽而不聞父母之聲雖視而不

鄭註國猶常也... 往人家不可... 曰未母也

返

奉聲上長者之手負劍辟... 長者或從童子... 長者與之言則趨而退... 長者與之言則趨而退... 長者與之言則趨而退...

不登危懼辱親也... 父母存不許友以死... 幼子常視母誑... 長者與之提攜則兩手... 長者與之提攜則兩手...

聲去聲... 聲上... 聲去聲... 聲上... 聲去聲... 聲上...

聲去聲... 聲上... 聲去聲... 聲上... 聲去聲... 聲上...

全錄云揚咳作聲也
聞聲達於外也古
者即席脫履於
戶外惟禮會尊
者一人脫履於戶
內戶外二履言不
聞必有二人密語也

註疏云肅進也

註疏云相接謂與
之半與之中人之
足是也非半也

言不聞則不入上堂升主人之堂也揚其聲者使內人
於戶內者惟長者一人言有二履則并戶內一履為將
入戶視必下入戶奉聲高視瞻毋回戶開亦開戶闔亦
闔有後入者闔而勿遂日也高門關木也入戶之時不與
手當心如奉局然雖視瞻而不為迴轉嫌於干人之私
也開闔皆如前不違主人之意也遂闔之盡也嫌於拒
後來者毋踐履毋踏席後來者不可踞先入者
毋踐履毋踏席後來者不可踞先入者
登席當由前也登席當由前也
故當於大夫士出入君門由闔大夫士出入君門由闔
大夫士出入君門由闔大夫士出入君門由闔
者每門讓於客客至於寢門則主人請入為席然後出

迎客客固辭主人肅客而入讓於客欲客先入也為猶
日終辭大夫二門禮有三辭初曰禮辭再曰固辭三
人入門而右客入門而左主人就東階客就西階客若
降等則就主人之階主人固辭然後客復就西階入右
趨東階入左所以趨西階降等者其等列卑主人與客
於主人也主人固辭者不敢當客之尊已也主人與客
讓登主人先登客從之拾涉級聚足連步以上上於
東階則先右足上於西階則先左足讓登欲客先升也
先而客繼之拾級涉階之級也聚足後足與前足相
合也連步步相繼也先右先左各順入門之左右也惟
薄之外不趨堂上不趨執玉不趨堂上接武堂下布武
室中不翔疏曰惟慢也薄簾也按武足迹相接也陳
不翔不何翔也疏曰惟慢也薄簾也按武足迹相接也陳

全經云橋兩頭坐也
社臥席也

正義云帝向國者
函容也既來講說
則所布兩席中間
相去使容一丈之地
足以指畫也

客徹重席者禮器
云諸侯三重大夫再重
又卿飲酒之禮公三
重大夫再重是尊者
多卑者少故主人為
客設多重重席者謙
而自微也

虛坐盡後者凡坐各
有其法虛坐也空謂

人不必趨以示敬堂上地迫並坐不橫肱授立不跪授

室中地大肱則妨不坐者不跪凡為長者冀之禮必

坐不立不橫肱於箕上以袂拘如字而退其塵不及長者以

加帚反之於箕上以袂拘如字而退其塵不及長者以

箕自鄉而扱之與糞同呂氏讀扱為掃音然凡氣

之出入盥則散吸則聚今以收斂為義則吸音為是

疏曰初持箕往時置箕於前且掃且遷故掃時一手提

帚舉一手衣袂以箕自向斂取糞穢不以箕向尊者而奉

上席如橋字如衡乃奉席之高如衡也請席何鄉請任何趾

設坐為席則問亦向何方設臥席則問足向何方請不問席

南鄉北鄉以西方為上東鄉西鄉以南方為上朱子曰

北向之席皆尚右西向若非飲食之客則布席席間函丈

非飲食之客則尚左也講說之客也疏曰古者飲食燕享

則賓位在室外講說之客則席南向不相對相對者惟講說

之客席之制三尺三寸三分寸之主人跪正席客跪撫

席而辭客徹重席主人固辭客踐席乃坐敬客也撫

以手按止之也客不敢居重席故欲徹之主人不問客

不先舉所問客乃答之客不當先舉言也將即席容

毋作兩手摳衣去齊尺衣毋撥尺衣毋撥尺衣毋撥尺衣

就席須詳緩而謹容儀毋使有失而可愧作也仍以兩

手摳衣之兩旁使下齊離地一尺而坐以便起居免

有躡躑失容也坐後更須整疊前而衣社毋使發開又

古人以膝坐久則膝不安而易以蹶動坐而足動亦為

失容故戒以毋動也管寧坐席歲久先生書策琴瑟在

前坐而遷之戒勿越諸物或當已前則跪而遷移之戒

論越不得虛坐盡後食坐盡前坐必安執爾顏長者

不及毋僂反仕盡言古者席地而俎豆在其前盡後謙也

蹶連之也
動三也

函猶言
入許也

非飲食坐也盡後不
敢近前以為謙也食
坐盡前者謂飲食坐
也古者地鋪席而俎
豆皆陳於前席之地
若坐近後則灑行席
故盡前也

之貌長者言事未竟未及其他少者不正爾容聽必恭
可舉他事為言暫然錯雜長者之說
母勑初交說母雷同必則古昔稱先王上言無或變異
此言正爾容則正其一身之容貌也聽必恭亦謂聽長
者之言也附之謂取他人之說以為己說謂之勑說聞人之
應之也惟法則古昔稱先王乃為善耳侍坐於先
生先生問焉終則對問終而後對欲盡聞所問之請業
則起請益則起問請業者求當習之事請益者再父召無
諾先生召無諾唯而起呂氏曰恩師以道故所敬同侍
坐於所尊敬無餘席見同等不起及有德有先先生長者
無餘席謂已之席與尊者之席相近則坐於其端不使
有空餘處近則應對審也同等之人與己無尊卑故不
起為之燭至起食至起上客起至起而後起以禮之時之變也食
非同等也燭不見現踐以火炬照夜將盡則藏其所

唐孔穎達疏云君子問更端者更
端別事也謂嚮語已畢更問他
事則起而對者事異宜新更敬
又起對也

氏曰復白也言欲須少空閑有所白也屏
猶退也呂氏曰屏而待不敢干其私也母側聽母敷
叫應母淫視母怠荒答之言聽必恭側耳以聽非恭也應
發也淫視流動邪慢遊母倍據立母跛反坐母箕寢
也怠荒謂容止縱慢也立當兩足整齊不可偏任
母伏一足箕謂兩展其足狀如箕也冠母免勞母袒暑母
母鬢古入重髮以纒髻之垂如髮也

不謂集論

非飲食坐也盡後不
敢近前以為謙也食
坐盡前者謂飲食坐
也古者地鋪席而俎
豆皆陳於前席之地
若坐近後則灑行席
故盡前也

之貌長者言事未竟未及其他少者不正爾容聽必恭

可舉他事為言暫然錯雜長者之說

母勤初交說母雷同必則古昔稱先王顏上言執爾顏謂

此言正爾容則正其一身之容貌也聽必恭亦謂聽長

者之言也惟法則謂之雷同如雷之發聲而物同侍坐於先

生先生問焉終則對旨且不敢雜亂欲盡聞所問之請業

則起請益則起問請業者求當習之事請益者再父召無

諾先生召無諾唯而起呂氏曰恩師以道故所敬同侍

坐於所尊敬無餘席見同等不起及有德有位之人也

無餘席謂已之席與尊者之席相近則坐於其端不使

有空餘處近則應對審也同等之人與已無尊卑故不

起為之燭至起食至起上客起燭至而起以禮之變也食

至而一起以其燭不見現跋以跋本也古者未嘗有蠟燭

非同等也

餘之殘本恐客見之尊者之前不叱狗賤駭尊者之聽

讓食不唾鄙惡主人之饑也侍坐於君子君子欠伸撰

須充杖履視日蚤莫侍坐者請出矣仲撰猶持也此四

者皆厭倦之容恐妨侍坐於君子君子問更端則起而

對者因事有所變而起敬也侍坐於君子若有告者曰

少間願有復也則左右屏丙而待居左則屏於左居

氏曰復白也言欲須少空閑有所白也屏則屏於右鄭

猶退也呂氏曰屏而待不敢干其私也母側聽母敷

叫應母淫視母怠荒答之言聽必恭側耳以聽非恭也應

也發也淫視流動邪視遊母倦據立母跛反坐母箕寢

母伏遊行也倨傲慢也立當兩足整齊不可偏任斂髮

母鬢替人重髮以纒髻之垂如髮也冠母免勞母袒暑母

寒裳喪有喪冠吉有吉冠非當免之時不可免有袒而

暑而指也其裳亦為褻可侍坐於長者履不上於堂解履

不敢當階侍者則履得上堂而不得入室戶外有二履是

也解脫也履有綦繫解而脫就獲跪而舉之屏丙於側

疏曰此侍者或獨暫退升時取履法也就獲若也初升時

解置階側今下著之先往階側跪舉取之故云就獲跪

而舉之也屏於側鄉長者而獲跪而遷獲俯而納履

此明少者禮畢退去為長者所送則於階側跪取稍移

移之而向長者而著之遷徙也就階側跪取稍移近前

也俯而納者既取因俯身向長者而跪亦坐左納右坐右

跪則足向後不便故俯也雖不並跪亦坐左納右坐右

左離三聲平坐離立母往參焉離立者不出中間男女不雜坐不

則立者必載之謂參應氏曰出其中間男女不雜坐不

同梳移加架不同巾擲不親授者曰梳梳與架同置衣

服之具也巾以浣潔櫛以理髮嫂叔不通問諸母不漱

此四者皆所以遠私櫛之嫌嫂叔不通問諸母不漱

平裳者不問也裳賤服之往來也諸母父妾之有子外言

不入於相內言不出於相相門限也內外有限故女子

許嫁纓非有大故不入其門許嫁則繫以纓示有所繫

同大故姑姊妹女子子已嫁而反兄弟弗與同席而坐

弗與同器而食女子子重言子者別於男子父子不同

席尊卑之男女非有行媒不相知名非受幣不交不親

之名也受幣然後親交之禮分定故日月以告君齊戒

以告鬼神為酒食以召鄉黨僚友以厚其別彼列也

娶婦之期也媒氏書之以告于取妻不取同姓鄭氏

禽獸故買妾不知其姓則卜之吉凶寡婦之子非有見

婦謂夫之弟曰叔

現焉弗與為友

有見才能卓異也若非有好德之實則難以避好色之嫌故取友者謹之賀

取妻者曰某子使其聞子有客使其羞

物遺人而有所不賀也若代以為先祖後人子之所得已故不用樂且

不賀也然為酒食以召鄉黨僚友則遺問不可廢也故其辭曰聞子有客使其羞舍曰昏禮而謂之有客則所以羞者佐其供具之費而已非賀也作記者因俗之名

賀貧者不以貨財為禮老者不以筋力為禮

財應氏曰無為悅而財非貧者之所能辦非強有力者名子者不以

國不以日月不以隱疾不以山川

難故名子者則避諱為

男女異長

相干雜之義也

男子二十冠而字

冠而字之

父前子名君前臣名

敢以抗之故無長幼皆名不致致

私敬於其長也事君者國無二尊雖父不可以抗之故

陵之戰樂書欲載晉侯其子鍼於其所尊貴也春秋駢

退此君前臣名雖父亦不敢抗也

女子許嫁笄而字

許嫁則十五而笄未許嫁則二

十而笄亦成人之道也故字之

凡進食之禮左穀右菽

反側更食嗣居人之左羹居人之右膾炙

內葱涼齋處末酒漿處右以脯脩置者左胸

劬右末帶肉

骨曰穀純肉切曰裁骨剛故左肉柔故右飯左羹右分

燥濕也膾炙異類故在穀載之外醢醬食之主故在穀

載之內葱涼齋處末酒漿或酒或

漿也處羹之右若兼設則左酒右漿

作即成也脩脩亦脯脩訓治治之乃成薄析曰脯推而施

薑桂曰脩脩脩謂中屈也左胸胸置左也脯脩處酒左

右便於食也食脯脩者先末在

人與辭於客然後客坐

降等謂爵齒卑於主人也

亦起而致辭於主人主人見客起辭故主人延客祭祭食

祭所先進穀之序備祭之

少許置於豆間之地以報先

先進者則先祭之後進者後祭各以穀之次序而祭之

全經云胸謂膺中
屈胸胸然也右末
末際置右右手取
末際擊之便也

佛家取生飲

編也。朱子曰：古人祭酒於地，祭三飯。主人延客食，食於豆，間有板，盛之卒，食徹去。三飯，禮也。主人三飧而告飽，載然後辯。編，疏曰：三飯，謂三食也。禮食三飧，而告飽，載也。公食大夫禮，云賓三飯，以備醬。鄭云：每飯，載以穀，搗醬食之。禮也。所以至三飯，後乃食。載者，每飯，以穀搗醬，加之後，乃可。編，食也。主人未辯，客不虛口。疏曰：虛口，謂清口，使清潔。及安食也。主人未辯，客不虛口，食竟而飲酒。清為義，用酒曰醕，醕訓演，演養其氣也。侍食於長者，主人親饋則拜而食，主人不親饋則不拜而食。饋，進饌也。凡施而稱禮，共食不飽，共飯不澤手。呂氏曰：共食者，所食而巳，共食而求飽，非讓道也。不澤手者，古之飯者，止飯以手與人共飯，摩手而有汗，澤人將惡之。而難言，母搏。徒丸飯，去母放飯，聲母流，歡母陀。陀，食也。朱氏曰：放謂食之，流行而不知止也。節母陀，食也。母反魚肉，母投與狗骨，母固獲。陀，食也。謂當食而吐，陀，疏也。所餘反於器，鄭云：謂已噉，口人所穢也。母投與狗骨，不以之難，曰獲，固獲謂必欲取之也。固得，母揚飯，聲母黍，母以箸，食之，急也。母以箸，貴其熱氣，嫌於欲，母噉，羹母祭。摘據，羹母刺。反，齒母歡，醢客祭，羹主人辭不能亨。羹，也。口容止，不宜以物刺於齒，也。醢，宜鹹，載之，以味淡也。客或有祭，羹者，則主人以不能烹，餽為辭，客或有歡，醢者，則主人以辭，濡肉，齒決，乾肉，不齒決，母噉。楚怪炙。濡肉，穀載之，類乾肉，脯脩之，類決，斷也。不齒決，則常治，食之，曰畢。卒，食客自前跪徹飯，聲齊。反，歲西，以授相，聲者，是貪食也。卒，食客自前跪徹飯，聲齊。反，歲西，以授相，聲者，主人興辭於客，然後客坐。人自從也。齊，醬屬也。飯齊，皆主，謂降等之客，且侍飲於長者，酒進則起拜，受於尊所長，敵者不親徹也。

者辭少者反席而飲長者舉未酬

子妙少者不敢飲

所

置尊無不所也飲蓋爵曰酬

幼無不所也飲蓋爵曰酬

皆主人親酌授之此侍飲者亦長者親酌授之

酌鄉飲皆射饋食節也惟燕禮以宰夫為親酌授之

大射皆尊于兩楹之西尊而向君君專之也燕禮

鄉飲皆尊于兩楹之西尊而向君君專之也燕禮

賜少者賤者不敢辭

禮非少賤者受賓主平交之道賜果於君

前其有核者懷其核

御食於君君賜餘器之

既者不寫其餘皆寫

御食於君君賜餘器之

後餘不祭父不祭子夫不祭妻

之

肉上之餘皆餽也此謂助祭執事或為尸而所得餽之餘

祭

夫之尊亦不以祭其妻以食餘之物

每食必祭之祭食人之餘及子進饌於父妻進饌於夫

皆不祭而祭則蓋敬主人之饌故祭而後食

者雖貳不辭偶坐不辭

御同於長

有菜者用挾

其無菜者不用挾

天子削瓜者副

之中以締

為國君者華之中

以給

按禮記也瓜蒂苦也註文謂脫花處証也

示食口致

祭

疏云謂水潦降者
天降下水潦魚鼈
難得故注云不饒多
也盧植庾蔚之
等並以爲然或解
鄭云不饒多者以
爲水潦降下魚鼈
豐足不饒益其多

疏云張弓尚筋者
弓之爲體以木爲身
以角爲面筋在外
而張之時曲來響內
故遺人之時使筋在
上弓身曲響其下其
弛弓之時及張響外
筋在曲內角在曲外
今遺人之時角響
其上弓形亦曲響下

父母有疾冠者不擲行不翔言不惰徒承琴瑟不御食

肉不至變味飲酒不至變貌笑不至矧怒不至詈力智

疾止復故此言養父母疾之禮不擲不爲飾也不翔不

言琴瑟不御以無樂意也猶可食肉但不至厭然而口

味變耳猶可飲酒但不至醺酣而顏色變耳齒本曰矧

笑而見矧是大笑也怒罵曰詈怒而復常也

是甚怒也皆爲忘憂故戒之復故復常也

而坐有喪者專席而坐有憂者側席

也一說側席謂偏設之變於正席也亦通專單也貴

也之席各有重數居喪則否。呂氏曰專席不與人共

也水潦降不獻魚鼈水涸魚鼈易得獻鳥者佛符勿其

首畜反許六鳥者則勿佛也佛也畜者不順其性也

獻車馬者執策綏馬疏曰策是馬杖綏是上車之繩車

馬有車獻甲者執胃獻杖者執末疏曰甲鎧也胃兜鍪也

執以呈之即杖末柱獻民虜者操右袂獲之人口也持

其右神所獻粟者執右契獻米者操量鼓疏曰契者兩

以防異心右者先書爲符量器名也米云量則粟亦量粟

云契則米亦書但米可即食爲急故言量粟可久儲爲

緩故云書書也獻熟食者操醬齊食之西反。疏曰醬齊爲

知如魚臠之類獻田宅者操書致書致謂詳書其多寡

獻者或上所賜予可爲已有者如采地之屬故可獻歟

凡遺人弓者張弓尚筋弛弓尚角右手執簫左手承

弣撫尊卑垂悅稅若主人拜則客還旋辟闕辟避拜之

射角內而筋外尚使之在上也皆取其勢之順也簫稍

末也疏云刻之差斜似簫故名弣中央把處也悅佩巾

王注如本
鄭云佛疾
也蓋爲小
竹籠以言
之宗王鄭
義同而加
其籠之爲
其喙也

曰客之左接下承附鄉去聲與客並然後受客不受者以敵

受也由從也從客左邊而受則客在右矣於是以主人卻

賓主異等則受異向此賓主敵故鄉與客並也進劍

者左首疏曰進亦遺也首劍附環也客在右主人在左

首為首也亦進戈者前其鐔反在困後其刃疏曰戈鈞子

而利鐔在尾而鈞進矛戟者前其鏃隊而三廉戰今之戟

也鈞為矛戟柄尾平底以平向人敬也亦應並授不云

左右進几杖者拂之塵也效馬效羊者右牽之也效陳獻

手牽之效犬者左牽之其鬻也執禽者左首為鳥也

人在左故橫捧主人飾羔鴈者以績會飾覆之也畫布為

質也受珠玉者以掬謂以兩手受弓劍者以袂謂以衣

之不露飲玉爵者弗揮謂不可振去凡以弓劍苞首簞

笥問人者操以受命如使者之容尚者尚裹魚肉之屬

物也簞圓笥方皆竹器問道之也使若受命之時凡為

君使者已受命君言不宿於家即行君言至則主人出

拜君言之辱使者歸則必拜送于門外全則拜命歸則

若使人於君所則必朝服而命之使者反則必下堂而

受命呂氏曰使人於君所不下堂反則下堂受命者始

也則否博聞強識而讓敦善行去聲而不怠謂之君子博文

而讓所謂有若無實若虛者敦善行而不怠所謂孳孳

為善者皆君子之道也。陳氏曰聞識自外入善行由

虛由中出者易倦故濟之以勤君子不盡人之歡不竭

人之忠以全交也厚者也責人厚而莫之應此交所以

宗法三王為群姓
立七祀曰司命中
密國門國行泰
厲戶室王自為
立七祀

難全也歎謂好於我也忠謂盡心於我也好於我者望
之不深盡心於我者不要其必致則不至於難繼也

禮曰君子抱孫不抱子此言孫可以為王父尺子不可

以為父尺為君尸者大夫士見之則下之君知所以為

尸者則自下之尸必式乘必以几疏曰祭天地社稷山

祭勝國之社稷則士師為尸惟祭殤無尸呂氏曰抱

孫之為言生於孫幼且明尸必以孫幼則使人抱之抱

之祭祀必有尸而不敢專也主人必以孫或以子事父也尸

必求諸神而不敢專也見君言知者蓋君或不能盡識

有以告則下之禮大夫士言見君言知者蓋君或不能盡識

外尸尊未全不致其敬也尸不言知者蓋君或不能盡識

則下之矣如在廟中主人拜無不答也古者車中必式

為敬式車前橫木也馬之尊者所馮以養安也故尸之

式視馬尾俯首之節也凡尊者所馮以養安也故尸之

乘車齊側階者不樂不弔呂氏曰古之有敬事者必齊

哀則動皆有齊於齊也志也居喪之禮毀瘠不形視聽不

樂不弔者全其齊之志也居喪之禮毀瘠不形視聽不

衰升降不由阼階出入不當門隧門隧之中道也

許骨露見骨為形之主故謂骨為形呂氏曰先王制

禮毀不滅性毀瘠形視聽衰幾於滅性送死之大事也

將發而莫之行人則罪莫大焉不由阼階居喪之禮頭有

不當門隧執人之子之禮而未忍廢也居喪之禮頭有

創聲則沐身有瘍則浴有疾則飲酒食肉疾止復初

不勝升喪乃比於不慈不孝沐浴與飲酒食肉以權制

氏曰下不足以奉先故比於不孝故疾止則復初

慈上不足不足以奉先故比於不孝故疾止則復初

七十唯衰麻在身飲酒食肉處於內極毀六十不毀

衰矣故不可毀七十之年去死不遠略生與來日死與

其居喪之禮者所以全其易盡之期也數死之明日為三

往日與猶數也成服杖生者之事也數死之明日為三

成服者乃死也知生者弔知死者傷知生而不知死弔而

正義六八議諸君
八條事在周禮

不傷知死而不知生傷而不弔方氏曰不知生而弔之則其弔也近於諂不知

不問其所費問疾弗能遺去聲不問其所欲見人弗能館附

不問其所舍則皆不問者以徒問為可惜也賜人者

不曰來取與人者不問其所欲朱氏曰君子與者小人

必節之以禮故不曰來取無厭適墓不登壟助葬必執

紼紼壟墳堆也登之為不敬也臨喪不笑為主捐人必違其

位出位而指禮也望極不歌入臨不翔當食不歎不歌與

同臨哭也憂非歎所為容鄰有喪春不相鄰相者以音聲

相勸相蓋春人里有殯不巷歌適墓不歌哭日不歌

歌以助春也送喪不由徑送葬不辟塗潦臨喪則必

有哀色執紼不笑不由徑不苟取其速也臨樂不歎為

非歎介冑則有不可犯之色故君子戒慎不失色於人

此章自指人必違其位當食不歎臨樂不歎介冑則有

不可犯之色四句之外皆是凶事之禮節記者詳之如

撫式士下之禮不下庶人君與大夫或同途而出君過

大夫猶大夫於若也庶人卑賤而始也先儒云其有言

則假士禮而行之一說此為相遇於途君撫式以禮大

夫則大夫禮不車大夫撫式以禮士下車庶人則否

故云禮不刑不上大夫大夫或受刑則周官掌囚凡有爵

者與王之同族奉而適甸師氏以待刑殺而此云不刑

人不在君側為人君當近有德者又以慮其怨恨而兵車

不式武車綏而追旌德車結旌猛疏曰兵車革路也尚武

虎皮者士師也
其象若見前
有兵象則學虎
其象若見前
有兵象則學虎
其象若見前
有兵象則學虎

亦革路也取建戈刃即云兵車取其威猛即云武車
也。旌不車上旌也。旌曰德武故舒散若垂綫然玉象木
四路不赫奕故纏結其旌於竿也。史載筆士載言不言
不尚赫奕故纏結其旌於竿也。史載筆士載言不言
簡牘而曰筆者筆是書之主則餘載可知言謂盟會之
辭舊事也。方氏曰史國史也載筆將以書未然之事
載言欲以開。前有水則載青旌。疏曰王行宜警備故
已。然。是。水。鳥。青。前。有。塵。埃。則。載。鳴。鳶。生。鳶。也。鷓。鴒。則。風。前
雀。也。是。水。鳥。青。前。有。塵。埃。則。載。鳴。鳶。生。鳶。也。鷓。鴒。則。風。前

有車騎則載飛鴻。鴻。與。車。騎。相。似。行。前。有。士。師。則。載。虎
皮。而。亦。舉。類。以。示。象。士。師。非。所。當。警。備。者。前。有。擊。獸
則。載。貔。貅。擊。獸。以。示。象。士。師。非。所。當。警。備。者。前。有。擊。獸
前。朱。鳥。而。後。玄。武。左。青。龍。而。右。白。虎。招。搖。在。上。急。繕。字。如
其。怒。以。行。軍。旅。之。出。也。朱。鳥。玄。武。青。龍。白。虎。四。方。宿。名。也
虎。則。六。旒。龜。則。其。旒。數。皆。放。之。龍。旗。則。九。旒。雀。則。七。旒
之。中。軍。行。法。之。作。此。舉。之。於。上。以。指。正。四。方。使。戎。陣。整

肅也。舊讀繕為勦。今從呂氏說。讀如字。其怒。先儒以繕為
也。呂氏曰。急迫之也。繕言作而致其怒。先儒以繕為
改也。不必。進退有度。左右有局。各司其局。疏曰。進退有度
于六步。七步。乃止。齊馬。四伐。五伐。乃止。齊馬。一擊。一刺。
為一伐。少者四伐。多者五伐。又當止而齊正。行。列。也。左
右有局。者。局。部分也。軍之左右。各有部分。父之讎。非與
不相濫也。各司其局。者。軍行。須。監。領。也。

共戴天。兄弟之讎。不反兵。交遊之讎。不同國。常以反兵謂
之。兵。器。自。隨。也。呂氏曰。殺。人。者。死。古。今。之。達。刑。也。殺
之。而。義。則。無。罪。故。令。勿。讎。調。人。之。職。是。也。殺。而。不。義。則
殺。者。當。死。宜。告。于。有。司。而。殺。之。士。師。之。職。是。也。二。者。皆
無。事。乎。復。讎。也。然。復。讎。之。文。雜。見。于。經。傳。考。其。所。以。必
其。人。勢。盛。緩。則。不。能。復。讎。故。遇。則。殺。之。不。經。傳。考。其。所。以。必
者。子。之。天。不。能。復。讎。故。遇。則。殺。之。不。經。傳。考。其。所。以。必
誓。不。與。讎。俱。生。此。四。郊。多。壘。此。卿。大。夫。之。辱。也。地。廣。大

荒而不治。此亦士之辱也。四郊者。王城之外。四面近郊
有。四。郊。里。數。則。各。隨。其。地。之。廣。狹。而。為。遠。近。也。壘。土。廣。人。稀
軍。之。壁。卿。大。夫。不。能。謀。國。數。見。侵。伐。故。多。壘。土。廣。人。稀

荒而不治。此亦士之辱也。四郊者。王城之外。四面近郊
有。四。郊。里。數。則。各。隨。其。地。之。廣。狹。而。為。遠。近。也。壘。土。廣。人。稀
軍。之。壁。卿。大。夫。不。能。謀。國。數。見。侵。伐。故。多。壘。土。廣。人。稀

一本喪作祭

夫人君之事

大功喪者九月小功喪者五月也

荒穢不理此二者固皆卿大夫之責士卑不與臨喪不

情祭服敝則焚之祭器敝則埋之龜筮敝則埋之牲死

則埋之也呂氏曰人所則埋之焚之陰也凡祭於公者必

自徹其俎人歸其俎若大夫以下自祭其廟則使人歸

賓俎。呂氏曰執其俎以出也卒哭乃諱禮不諱嫌名

二名不偏諱之禮故卒哭乃諱其名嫌名音同者不偏

諱謂可逮事父母則諱王父母不逮事父母則不諱王

父母故亦不諱其祖有廟以事祖者則不諱其祖君所無

私諱大夫之所有公諱夫私諱不避於公朝大詩書不諱

臨文不諱語蓋恐有惑於學者有誤於承用也廟中不

諱廟中之諱以卑辭尊如有事夫人之諱雖質君之前

臣不諱也婦諱不出門大功小功不諱質猶對也夫人

於也外事以剛日內事以柔日已辛癸為柔先儒以外

事也內事如宗廟之祭冠昏之禮皆外凡上筮日旬之

外曰遠某日旬之內曰近某日喪事先遠日吉事先近

日筮者云欲用遠某日此大夫禮士賤職褻時至事告

可以祭則於旬初即筮旬內之日主人告筮者云用近

某日天子諸侯有雜祭或用旬內之日或用旬外其皆與

此同喪事謂葬與二祥見奪哀之義非孝子所欲但不

獲已故先從遠日而起示不宜急微伸孝心也吉事謂

祭祀及遠日是先近日也曰為聲日假爾泰龜有常

假爾泰筮有常上筮不過三十筮不相襲日命辭也為

假爾泰筮有常上筮不過三十筮不相襲日命辭也為

假爾泰筮有常上筮不過三十筮不相襲日命辭也為

假爾泰筮有常上筮不過三十筮不相襲日命辭也為

一本喪作祭

三夫人君之事

荒穢不理此二者固皆卿大夫之責士卑不與臨喪不

情祭服敝則焚之祭器敝則埋之龜筮敝則埋之牲死

則埋之也呂氏曰人所用則埋之焚之陽也凡祭於公者必

自徹其俎人歸其俎若大夫以下自祭其廟則使人歸

實俎。呂氏曰執臣子之敬也卒哭乃諱禮不諱嫌名

二名不偏諱葬而虞虞而卒哭乃諱其名嫌名音同者不偏

諱謂可逮事父母則諱王父母不逮事父母則不諱王

父母故亦不諱其祖有廟以事祖者則不諱其祖君所無

私諱大夫之所有公諱夫私諱不避於公朝大詩書不諱

臨文不諱語蓋忍有感於學者有誤於承用也廟中不

諱廟中之諱以卑辭尊如有事夫人之諱雖質君之前

臣不諱也婦諱不出門大功小功不諱質猶對也夫人

也大功以下恩輕服殺故亦不諱入竟境而問禁入

國而問俗入門而問諱俗慮得罪於君也問

於主外事以剛日內事以柔日已丙戌庚壬為剛乙丁

事為治兵然巡狩朝聘盟會之類皆外凡卜筮日旬之

外曰遠某日旬之內曰近某日喪事先遠日吉事先近

日筮者云欲用遠某日此大夫禮士賤職褻時至事暇

可以祭則於旬初即筮旬內之日主人告筮者云用近

某日天子諸侯有雜祭或用內之日或用外筮者皆與

此同喪事謂葬與二祥是奪哀之義非孝子所欲但不

獲已故先從遠日而起示不宜急微伸孝心也吉事謂

祭祀及遠日是先近日也曰為聲日假爾泰龜有常

假爾泰筮有常卜筮不過三卜筮不相襲字去聲讀為

假爾泰筮有常卜筮不過三卜筮不相襲字去聲讀為

假爾泰筮有常卜筮不過三卜筮不相襲字去聲讀為

假爾泰筮有常卜筮不過三卜筮不相襲字去聲讀為

假爾泰筮有常卜筮不過三卜筮不相襲字去聲讀為

假爾泰筮有常卜筮不過三卜筮不相襲字去聲讀為

假爾泰筮有常卜筮不過三卜筮不相襲字去聲讀為

則命者曰故曰為日假爾泰筮有常假因也託也泰者尊上
 之辭一不吉至再至三終不吉則止而不可行也
 不吉則止不可因而更上筮為上筮為筮上筮者先
 聖王之所以使民信時日敬鬼神畏法令也所以使民
 決嫌疑定猶與去也故曰疑而筮之則弗非也日而行
 事則必踐如之筮者也舊說讀踐為善文義甚迂疏引
 多疑感者似文猶獸名與亦獸名二物皆進退多疑人之
 此相襲也若大事則先獻公上納驪姬不吉公曰筮之
 龜從筮逆龜筮並用也晉上納襄王得黃帝戰阪泉之
 兆又筮之遇龜大有之睽亦龜筮並用也故知不相襲者
 非大事也信時日者上筮而用之不敢改也故知不相襲者
 人謀非不足而猶求於鬼神知有所尊而不敢必也畏
 法令者人君法今有疑者決之卜筮則君且不敢專况
 下民乎謙疑者物有二而相決之卜筮則君且不敢專况
 決也如建都邑某地可都某地亦可都此嫌疑也如戰
 或曰可戰或曰不可戰此猶與也卜筮之決之定之如戰
 先聖王以神道設教也誠不疑而筮既筮而不可得之於人况
 可得乎於君車將駕則僕執策立於馬前此下言乘車之
 鬼神乎於君車將駕則僕執策立於馬前
 者執之立於馬前已駕僕展軛效駕已駕馬杖也僕
 所以防奔逸也已駕僕展軛已駕馬杖也僕
 行由轡僕者展視軛編即奮衣由右上聲取貳綏跪乘
 入而效白於君言車駕竟奮衣由右上聲取貳綏跪乘
 疏曰僕先出於君車言車駕竟奮衣由右上聲取貳綏跪乘
 上必從右者君位在於左避君空位也僕副也綏登車索
 也正綏未出未敢依常而左所以跪而乘之先試車時
 君猶未出未敢依常而左所以跪而乘之先試車時
 分轡驅之五步而立駕之中央兩馬夾轡者名服而四馬
 邊名駢馬亦曰駢馬詩云兩服兩轡四馬八轡以駢行者
 言與中服相次序也每云兩服兩轡四馬八轡以駢行者
 內轡繫於軾前其轡置空外轡并兩服各二轡六轡在
 手右手執於軾前其轡置空外轡并兩服各二轡六轡在
 執策分轡也驅以三轡置空外轡并兩服各二轡六轡在
 跪而驅馬以行五步即止而倚立以待君出君出就

車則僕并轡授綏左右攘辟避。疏曰君出就車則僕并六轡及策置一手中以

臣見車欲進行皆遷卻以避車於是左右侍駕陪位諸

驅而騶騶。疏曰車上君在左僕人中央勇士在右既

閭溝渠必步疏曰車上君在左僕人中央勇士在右既

閭溝渠而必下車者一則溝渠險阻恐有傾覆亦須下扶

持之也則臣當下也二則溝渠險阻恐有傾覆亦須下扶

僕下則車無御故不下也凡僕人之禮必授人綏若

僕者降等則受不然則否凡為車之僕者必以正綏授

直受之而巳無辭讓也非降等者則授綏之時若僕者降

等則撫僕之手不然則自下拘之綏然猶撫止其手

如不欲其親授然然後受之亦謙讓之道也不降等者

已雖不欲其親授而彼必授則卻手從僕之手下而自拘取

之客車不入大門婦人不立乘犬馬不上於堂客車不入

入大門所以敬主人也大門外西方若

編駕不人王門公食大夫禮賓乘車在大門外西方若

諸侯不以朝禮見王則墨車龍旂可以入大門故覲禮

墨車龍旂以朝禮見王則墨車龍旂可以入大門故覲禮

不上堂以奉馬而覲則授人而巳皆不上堂謂也達

圭而巳奉馬而覲則授人而巳皆不上堂謂也達

君子式黃髮下卿位入國不馳入里必式式黃髮敬老

大臣也禮君出則過卿位而登車入則未到卿位而下

車以國不馳恐車馬離轅人也十室猶有忠信二十五

家之中豈無可敬之人故入里門必式所謂不誣君命

召雖賤人大夫士必自御之術讀為迎也

不拜為去聲其拜而菱反子拜介甲也朱子曰菱猶言

鄭註菱猶詐也
鄭註空神位也
祥車葬之乘車

謂生時所乘葬時用為魂車車上貴左僕在右空左

祥車曠左乘君之乘去聲車不敢曠左左必式言也

全經云齊牛祭祀
以牛也
以尊祖也下公門
式路馬所以敬君
也

僕御婦人則進左手後右手

疏曰僕在中婦人在左進
左手持轡使身微相背遠

御國君則進右手後左手而俯

疏曰御君者禮以相
向為敬故進右手既

不妄指奇容之駭人聽不妄指者慮手容之駭人視也

居宜車車上不廣效
反開代

立視五雋

式視馬尾顧不過轂
疏曰謂立於車上也
周為一規乘車之輪高六尺六寸徑一圍三得一丈九

出軌

疏曰入國不馳故不用鞭策但取竹帶葉者為杖
也軌車軌如婦人帶故云策策不飛揚出軌外也

齊側階

牛式宗廟大夫士下公門式路馬
疏曰謂下車也

必式

此言人臣習儀之節路馬君駕路車之馬也既衣
僕者授綏綏全臣以習儀而居左則自馭以行不敬使

路馬必中道以足蹙

路馬為有誅齒路馬有誅
而調習之也必當路之中者以邊側卑褻不敬或傾跌

曲禮下第二

凡奉者當心提者當帶
疏曰物有宜奉持者有宜提

大夫則綏

讀日之士則提之
當心天子高也衡國君則平衡

凡奉

也當帶深衣之帶
也古人常服深衣之帶

曲禮下第二

也當帶深衣之帶
也古人常服深衣之帶

大夫則綏

讀日之士則提之
當心天子高也衡國君則平衡

凡奉

也當帶深衣之帶
也古人常服深衣之帶

曲禮下第二

也當帶深衣之帶
也古人常服深衣之帶

大夫則綏

讀日之士則提之
當心天子高也衡國君則平衡

凡奉

也當帶深衣之帶
也古人常服深衣之帶

曲禮下第二

也當帶深衣之帶
也古人常服深衣之帶

大夫則綏

讀日之士則提之
當心天子高也衡國君則平衡

凡奉

也當帶深衣之帶
也古人常服深衣之帶

曲禮下第二

也當帶深衣之帶
也古人常服深衣之帶

大夫則綏

讀日之士則提之
當心天子高也衡國君則平衡

凡奉

也當帶深衣之帶
也古人常服深衣之帶

曲禮下第二

也當帶深衣之帶
也古人常服深衣之帶

大夫則綏

讀日之士則提之
當心天子高也衡國君則平衡

凡奉

也當帶深衣之帶
也古人常服深衣之帶

曲禮下第二

也當帶深衣之帶
也古人常服深衣之帶

大夫則綏

讀日之士則提之
當心天子高也衡國君則平衡

正義曰主亦君也禮天
夫稱主今此言主上通
天子諸侯下合大夫為
君者故并曰主則不
然

此藉在夜反
鄭註藉藻也疏云尼
執王之時必有其藻
以承於王

全經云列國之君與天
子之大夫有土地者也
余小子天子未除喪
之稱不敢借也謂子
某諸侯未除喪之稱
列國之大夫與士之子
不敢稱也

全經云雜記云字君
之諱同則於字按
此有諸侯之禮今不
敢也若天子以下則
不須是也

為擊奉皆高於心諸侯降於天子故臣為奉持器與心
平大夫降於諸侯故其臣奉器下於心綏下也士提之
則又在凡執主器執輕如不克執主器操幣圭璧則尚
綏下

左手行不舉足車輪曳踵大夫稱主此則通上下貴賤
禮曰上介執玉如重尚左手謂左手在上如不能勝也
脚後也執器而行但起其前而曳引其踵如車輪之運
於地故曰車輪曳踵。方氏曰左手所以致力如左陽尊也
右強尚左手所以為容下右手所以致力如右陰卑也

佩主佩倚則臣佩垂主佩垂則臣佩委佩折如磬之背
懸垂此立容之常然臣之於君尊卑殊等則當視其高
下之節而倍致其恭敬之容可也微俛則倚於身小悅
則垂大悅則委其於於君尊卑殊等則當視其高
地皆於佩見其節執玉其有藉者則裼無藉者則襲
古人之衣近軀有袍釋之屬其外有裘夏月則衣葛或
裘或葛其衣上皆有裼衣裼衣上有襲衣襲衣上有常
若開而見出其裼衣及深衣之屬是也掩而不開謂之襲
云執玉其有藉者則裼無藉者則襲所謂無藉謂圭璋
時時不加束帛當執圭璋之時其人則襲也

璧琮加於束帛之上當執璧琮時其人則裼也曲禮所
云專主圭璋特而襲璧琮加束帛而裼一條言之先儒
乃以執圭而垂纁為一事垂纁屈纁又別是一事不容
然竊詳經文裼襲是一事垂纁屈纁又別是一事不容
一混合為

國君不名卿老世婦大夫不名世臣姪娣士

不名家相聲長妾不名不以名呼之也。疏曰上卿貴
貴於諸妾也。出臣父在時老臣也姪是妻之兄女娣是
妻之妹從妻來為妾也大夫不世爵此有世臣者子賢
襲父爵也家相助知家君大夫之子不敢自稱曰余小
事者長妾妾之有子者

子大夫士之子不敢自稱曰嗣子某不敢與世子同名

列國之若與天子之大夫其子皆不敢自稱余小子避
嗣天子之稱也列國之大夫與士之子不敢自稱嗣子
某避嗣諸侯之稱也。呂氏曰世子君之適子也諸臣
之子不敢與之同名亦避君也若名之適子之前則
出子為君亦不避穀梁傳曰衛齊惡衛侯惡何為君使
君臣同名也君子不奪人名不奪人親之所名

士射不能則辭以疾言曰某有負薪之憂呂氏曰射者
男子之所射者

全經云雜記云字君
之諱同則於字按
此有諸侯之禮今不
敢也若天子以下則
不須是也

撫也言已有撫撫之餘贊不堤射也負薪者亦謙辭也

王善云唯與謂已始仕也

一本復上有畢字

事不能可以疾辭不可以不能辭也負薪賤役侍於君子之所親事者疾則不能矣故曰負薪之憂也

子不顧望而對非禮也呂氏曰顧望而後對者不敢先觀色君子行禮不求變俗祭祀之禮居喪之服哭泣之

位皆如其國之故謹脩其法而審行之言卿大夫士有禮之事不可變其故國之俗皆當謹脩其典法而審慎以行之去國三世爵祿有列於

朝出入有詔於國若兄弟宗族猶存則反告於宗後去

國三世爵祿無列於朝出入無詔於國唯與之日從新

國之法去本國雖已三世而舊君猶仕其族人於朝以君其宗族兄弟猶存則必有宗子凡冠娶妻必告死必

趙不相聞其時已父其義已絕可以改其國之法厚之故矣然君

猶必待與起而為卿大夫乃從新國之法厚之故矣然君

子已孤不更平名父作謚文王雖為西伯不為古公公季作

王季以謚也呂氏曰父為士子為天子諸侯則祭以天子諸侯其尸服以士服是謂己之祿養其親不

其親也居喪未葬讀喪禮既葬讀祭禮喪復常讀樂章居

喪不言樂祭事不言凶公庭不言婦女復常除服之後也樂章除服之後

詩也呂氏曰讀是書非肄業也當是時不知是事不以禮事其親者也吉凶之事不相干哀樂之情不可以

不可相干私事不可言於公庭故公庭不言婦女之事振

書端書於君前有誅倒筭側龜於君前有誅人臣以職

君每事當謹之於素文書簿領已至君前乃始振拂其

塵埃而端整之策之官龜筭其所奉以周旋者於君

前而有顛倒反側之狀此皆不龜筭几杖席蓋重平聲

敬其職業而慢上者故皆有罰龜筭几杖席蓋重素

衿軫締絡不入公門龜筭所以優高年嫌自尊也席所以坐

禮記卷之四

而蓋所以蔽日與雨絲絡所以涼軀也單則見軀
而襲此三者宴安之具也重素衣裳皆素也以非吉服
故亦不可門苞反表獲扱插社厭反於涉冠不入公門
以入公門苞反表獲扱插社厭反於涉冠不入公門
以入公門苞反表獲扱插社厭反於涉冠不入公門

以入公門苞反表獲扱插社厭反於涉冠不入公門
以入公門苞反表獲扱插社厭反於涉冠不入公門
以入公門苞反表獲扱插社厭反於涉冠不入公門
以入公門苞反表獲扱插社厭反於涉冠不入公門

不以告不入公門板方板也書方者條錄送死物件於方
椁牆變明器之屬不以告不入公門謂告則可入者蓋
臣妾有死於宮中者君亦許其殯而成喪然必先告乃
得將公事不私議仲尼曰季孫使冉有訖田賦於仲尼
入也公事不私議仲尼曰季孫使冉有訖田賦於仲尼
田賦非孔子所能止其君子將營宮室宗廟為先既庫
私於冉有豈得已哉

為次居室為後之廡以養馬庫以藏物欲其不之用也
故次之居室則安凡家造祭器為先犧賦為次養聲器
身而己故又次之造言者如周官牛人供牛牲之互與益
為後犧賦亦以造言者如周官牛人供牛牲之互與益
肉籠也此言犧牛也天子之大夫祭祀賦斂邑民供出牲牛
牢此言犧牛也天子之大夫祭祀賦斂邑民供出牲牛

貧不粥育祭器雖寒不衣去祭服為宮室不斬於立木
呂氏曰祭器可假服不可假也血木所以祀也大夫士去
宅兆為宮室而斬之是慢其先而濟吾私也大夫士去
國祭器不踰竟境大夫寓祭器於大夫士寓祭器於士

國祭器不踰竟境大夫寓祭器於大夫士寓祭器於士
國祭器不踰竟境大夫寓祭器於大夫士寓祭器於士
國祭器不踰竟境大夫寓祭器於大夫士寓祭器於士
國祭器不踰竟境大夫寓祭器於大夫士寓祭器於士

國祭器不踰竟境大夫寓祭器於大夫士寓祭器於士
國祭器不踰竟境大夫寓祭器於大夫士寓祭器於士
國祭器不踰竟境大夫寓祭器於大夫士寓祭器於士
國祭器不踰竟境大夫寓祭器於大夫士寓祭器於士

國祭器不踰竟境大夫寓祭器於大夫士寓祭器於士
國祭器不踰竟境大夫寓祭器於大夫士寓祭器於士
國祭器不踰竟境大夫寓祭器於大夫士寓祭器於士
國祭器不踰竟境大夫寓祭器於大夫士寓祭器於士

國祭器不踰竟境大夫寓祭器於大夫士寓祭器於士
國祭器不踰竟境大夫寓祭器於大夫士寓祭器於士
國祭器不踰竟境大夫寓祭器於大夫士寓祭器於士
國祭器不踰竟境大夫寓祭器於大夫士寓祭器於士

國祭器不踰竟境大夫寓祭器於大夫士寓祭器於士
國祭器不踰竟境大夫寓祭器於大夫士寓祭器於士
國祭器不踰竟境大夫寓祭器於大夫士寓祭器於士
國祭器不踰竟境大夫寓祭器於大夫士寓祭器於士

國祭器不踰竟境大夫寓祭器於大夫士寓祭器於士
國祭器不踰竟境大夫寓祭器於大夫士寓祭器於士
國祭器不踰竟境大夫寓祭器於大夫士寓祭器於士
國祭器不踰竟境大夫寓祭器於大夫士寓祭器於士

國祭器不踰竟境大夫寓祭器於大夫士寓祭器於士
國祭器不踰竟境大夫寓祭器於大夫士寓祭器於士
國祭器不踰竟境大夫寓祭器於大夫士寓祭器於士
國祭器不踰竟境大夫寓祭器於大夫士寓祭器於士

國祭器不踰竟境大夫寓祭器於大夫士寓祭器於士
國祭器不踰竟境大夫寓祭器於大夫士寓祭器於士
國祭器不踰竟境大夫寓祭器於大夫士寓祭器於士
國祭器不踰竟境大夫寓祭器於大夫士寓祭器於士

微子抱祭器而之
同事見書傳及
史記

祭與器同去實也

註文坊

非罪之誤草履
周謂之履夏謂之
非一曰不借。殺名
言賤易有宜各自
蓋不假借人也

周禮註云四夷舞者所非素箴素白狗皮也箴車覆闌
地既夕禮云主人乘黑車白狗皮是也鬻馬不剪鬣馬
之鬣鬣以爲飾也蚤治手足爪也鬻人過則稱已也御
食盛饌則祭先代爲食之罪解於人過則稱已也御
遭放逐而出不自以爲無罪解於人過則稱已也御
位亦一家之變故必待三月而後復其吉服也大夫
士見於國君君若勞聲之則還旋辟再拜稽首言此
大夫士出聘他國見於主君若問勞其君若迎拜則
道之勤苦則旋轉退避乃再拜稽首也君若迎拜則
還辟不敢答拜聘賓初至主國大門外主君迎而拜之
大夫士相見雖貴賤不敵主人敬客則先拜客客敬主
人則先拜主人而見其卿大夫士也同國則否凡非弔
喪非見現國君無不答拜者以爲助執喪事之凡役而來
非行賓主之禮也故士喪禮有賓則拜之賓不答拜是
也士見本國之君尊卑遠絕故君不答拜此二者之外

無不答拜也大夫見於國君國君拜其辱士見於大夫大夫
拜其辱同國始相見主人拜其辱君拜大夫之辱謂初爲
大夫初爲士而來見也此後朝見則有常禮矣士相見
禮士見國君若答拜者亦以其初爲士而敬之也主人
拜辱拜其先施也此謂尊卑相見初爲士而敬之也主人
等者言同國則異國亦當然矣君於士不答拜也非其
臣則答拜之大夫於其臣雖賤必答拜之君於士雖不
施之他國之士者以其非己之臣也男女相答拜也
大夫答賤臣之拜避國君之躡也
嫌疑之避亦多端矣然拜而相答所以
爲禮豈以行禮爲嫌哉故記者明言之國君春田不圍
澤大夫不掩羣士不取麇迷卯春田蒐獵也澤廣故曰
凡獸子亦通名之麇卯微故曰取君大夫士位有等降
故所取各有限制此與王制文異方氏曰用大者取
愈廣位甲嚴歲凶年穀不登君膳不祭肺馬不食穀馳道
者禁愈嚴歲凶年穀不登君膳不祭肺馬不食穀馳道
不除祭事不縣大夫不食梁士飲酒不樂膳者美食
之名肺爲

禮記卷之八

卷之八

君子曰不素微者何
也君子之於玉也文與
此德也夫以養也
色以養也其於樂也
以養也其於禮也
致化以宣也神以
心也故君子為上樂
之琴瑟以之

氣主周人所重故食必先祭肺言不祭肺示不殺牲為
盛饌也馳道人君驅馳車馬之路不除不掃除也祭必
有鐘磬之懸今不懸言不作樂也大夫食黍稷以梁為
加公食大夫禮設正饌之後乃設稻粱所謂加也自君
至士各率一事尊者舉其大者君無故玉不去身大夫
軍者舉其小者其實互相通耳

無故不徹縣 玄士無故不徹琴瑟 喪疾之類 士有獻於國君他
日君問之曰安取彼再拜稽首而右對安取彼猶言何大夫私
行出疆必請反必有獻士私行出疆必請反必告君勞聲之則

拜問其行拜而後對 大夫有獻而士不獻不以卑者之物瀆
尊上也故但告還而已勞之者慰勞其道路之勞苦問
其行者詢其游歷之所至也先拜後答急謝見問之寵

也 國君去其國止之曰柰何去社稷也 大夫曰柰何去
宗廟也 士曰柰何去墳墓也 國君死社稷大夫死眾士
死制之也 社稷謂國亡與亡也 死眾謂討罪禦敵敗則死

曰死社稷而大夫士不曰死宗廟墳墓何也蓋社稷所以
祭五土之神稷所以祭五穀之神稷非土無以生土非
稷無以見生稷所以祭五穀之神稷非土無以生土非

天子朝諸侯分職授政任功曰予一人 天子者君臨天
通得稱之子一踐阼臨祭祀內事曰孝王某外事曰嗣
人則所自稱也 踐阼臨祭祀內事曰孝王某外事曰嗣

王某 親之謂嗣王某 臨諸侯 於鬼神曰有天王某甫
親事神之謂嗣王某 臨諸侯 於鬼神曰有天王某甫

不親往而諸侯之國必使祝史致鬼神當祭者之祭以
氏曰親往而諸侯之國必使祝史致鬼神當祭者之祭以

而謂之禮必於野外故以野交際之際同義也祭於
諸侯非其常蓋有時矣故於是特言有焉崩曰天王崩

復曰天子復矣告喪曰天王登假 遺措之廟立之主曰

復曰天子復矣告喪曰天王登假 遺措之廟立之主曰

復曰天子復矣告喪曰天王登假 遺措之廟立之主曰

復曰天子復矣告喪曰天王登假 遺措之廟立之主曰

復曰天子復矣告喪曰天王登假 遺措之廟立之主曰

復曰天子復矣告喪曰天王登假 遺措之廟立之主曰

復曰天子復矣告喪曰天王登假 遺措之廟立之主曰

復曰天子復矣告喪曰天王登假 遺措之廟立之主曰

復曰天子復矣告喪曰天王登假 遺措之廟立之主曰

復曰天子復矣告喪曰天王登假 遺措之廟立之主曰

復曰天子復矣告喪曰天王登假 遺措之廟立之主曰

復曰天子復矣告喪曰天王登假 遺措之廟立之主曰

復曰天子復矣告喪曰天王登假 遺措之廟立之主曰

復曰天子復矣告喪曰天王登假 遺措之廟立之主曰

復曰天子復矣告喪曰天王登假 遺措之廟立之主曰

檀弓下云重主道也註云士重木長三尺

帝自上墜下曰崩亦壞敗之稱王者卒則史書於策曰

復天子復呼死者之魂令還復其體魄冀其再生也故謂之

赴告復也國也呂氏例言之則王后死亦呼王后復也告喪

享言其精神也漢書稱大行天子之謂遠逝之義登遐言其所

禮經稱帝遷據世本當有所考至周有蓋始不名帝款

天子未除喪曰小子生名之死亦名之鄭氏曰生名

天子有后有夫人有世婦有嬪有妻有妾三夫人九

曰大宰大宗大史大祝大士大卜典司六典此六大夫者

寇典司五眾此五官與天官列而為六五天子之六府

曰司土司木司水司草司器司貨典司六職府者藏物

典制六材此六材者六工之所用也故不曰典司而曰

五官致貢曰享各致其功獻于王故謂之享貢

之吏天子同姓謂之伯父異姓謂之伯舅自稱於諸侯

曰天子之老於外曰公於其國曰君司徒以下五官之

也伯者長大之名三公無異職即六卿中三人兼之任

也左右之職謂之相九命而作伯則分主畿外諸侯如公

也羊云自陝而東者周公主之自陝而西者召公主之是

也是職方者言二伯於是職主其所治之方也天子之

也

損乎後同按實
以禮曰償接鬼
神亦然

更損者之辭也此伯若天子同姓則天子稱之為伯
父若異姓則稱之為伯舅皆親之之辭也此伯皆有采地
則曰天子自稱於采地之內則曰君之外九州之長入天子

之國曰牧天子同姓謂之叔父異姓謂之叔舅於外曰
侯於其國曰君天下九州天子於每州之中擇諸侯之

不穀於外自稱曰王老九州之外不過子男之國天子
亦選賢以爲之惟曰子雖或有

庶方小侯入天子之國曰某人於外曰子自稱曰孤
也四夷之君其來荒遠故以庶方名之庶衆也某人若牟

立諸公東面諸侯西面曰朝鄭氏曰春秋受摯於朝受
天子曰覲天子當寧天子當依

而諸侯北面而見天子曰覲天子當寧
天子當依天子當依

諸侯亦有三諸侯亦有三
諸侯未及期相見曰遇相見於卻地曰會

問於諸侯曰聘聘比年小聘三年大聘則卿往約信曰誓涖牲
曰盟秋所書遇會盟聘皆有之惟無誓曰盟之爲

朝者位於廟而序進觀者位於廟門外而序入於廟
曰依狀如屏風以絳爲質高八尺東西當戶牖之間
爲斧文亦曰斧依天子見諸侯則依而立負之而南面
以對諸侯也寧者亦曰斧依天子見諸侯則依而立負之而南面
所寧立也蓋於立以待諸侯之至故云當寧而立也
謂之燕朝大僕掌之二是路門之外謂之朝謂之治朝司士
掌之其三是學門之內庫門之外謂之外朝朝士掌之
此三朝是學門之內庫門之外謂之外朝朝士掌之
未及期在期日之前也有禮會之地也
下言相見及期日也有禮會之地也
問於諸侯曰聘聘比年小聘三年大聘則卿往約信曰誓涖牲
曰盟秋所書遇會盟聘皆有之惟無誓曰盟之爲

周禮云珠盤玉敦
註敦槃類珠玉以
為飾古者以樂盛
血以敦盛食鄭司
農之玉敦敦血玉
器

漢書曰諸侯使大夫
使於他國之君使者
自稱曰寡君之老何
也為君之老也自謙
何也老臣也自謙也

法先鑿地為方坎殺牲於坎上割牲左耳盛以珠盤又
取血盛以玉敦用血為盟書成乃飲血而讀書置牲坎
中加書於上而埋諸侯見天子曰臣某侯某其與民言
之謂之載書也

自稱曰寡人其在凶服曰適丁歷子孤臣某侯某如云

臨祭祀內事曰孝子某侯某外事曰曾孫某侯某死

曰薨復曰某甫復矣內外事見前章曾孫猶晉平公禱

既葬見天子曰類見言謚曰類先呂氏曰繼

諸侯使者自稱曰寡君之老夫寡君之老惟上大

穆諸侯皇皇大夫濟濟士蹇蹇庶人惟庶子妙

夫人大夫曰孺人士曰婦人庶人曰妻后氏曰妃配也

人自稱於天子曰老婦或內諸侯之妻因助祭於王后

自稱於諸侯曰寡小君此諸

列國之大夫入天子之國曰某士自稱曰陪臣某於外

自稱曰婢子稱婢之言卑也

自稱於其君曰小童自世婦以下

自稱曰陪臣某於外

自稱曰陪臣某於外

自稱曰陪臣某於外

自稱曰陪臣某於外

自稱曰陪臣某於外

自稱曰陪臣某於外

自稱曰陪臣某於外

自稱曰陪臣某於外

自稱曰陪臣某於外

自稱曰陪臣某於外

自稱曰陪臣某於外

曰子於其國曰寡君之老使者自稱曰某

之士也晉韓起聘于周擯者曰晉士起蓋列國之臣大夫其命數與天子之臣也於外曰子者亦擯者辭在天子之臣已

又為諸侯之臣也於外曰子者亦擯者辭在天子之臣已其國稱其姓而曰子春秋閔二年齊高子來盟高侯也於

者自稱曰某君之老謂在己國與人語則以此自稱也使也者自稱曰某名也若為使在他國與彼君語則稱名

也天子不言出諸侯不生名君子不親惡諸侯失地名

滅同姓名疏曰君子不親惡者謂孔子書經見天子大

謂之君子天子無外安得而名出然而言出者德不足後名之天下而位號存焉耳諸侯不生名君子而位號存焉耳

故天子不言出諸侯不生名所以謂君子不親惡故也陳氏曰言出所以蔡侯獻舞歸以其失地也書衛侯

居於鄭言出所以蔡侯獻舞歸以其失地也書衛侯有大惡在所奔焉君子所以不親也然春秋書天王居

於某地者二而不言出諸侯失地而奔者十五滅同姓者三而有生名者莫非出居而事有異同莫非失地

滅同姓而罪有輕重故也蓋諸侯義莫大於保國仁莫大於親親不能保國而至於失地不能為人臣之禮不

顯諫三諫而不聽則逃之陳氏曰孔子之於魯百里奚

於夏比干之於殷則死於諫而不去向也蓋事有輕重勢有可否君子以禮為守以義為行迹雖不同其趨一也

子之事親也三諫而不聽則號泣而隨之呂氏曰

合也父子天合也君臣其合也與父子異也君有疾飲藥臣先

嘗之親有疾飲藥子先嘗之醫不三世不服其藥呂氏曰

三世治人多用物熟矣功已試而疑人必於其倫疏曰

無疑然後服之亦謹疾之道也方氏曰禹攷顏回時不同矣孔子

以貴比賤為不敬也方氏曰禹攷顏回時不同矣孔子

以俱為聖之賢以道也方氏曰禹攷顏回時不同矣孔子

此義云此謂幼少新

儼比也

異域人來不知王
年大小問朝廷之
臣
前漢書食貨志
顏師古註

尺矣

若如也未定之辭數始於一而成於十千字從一

皆謂當如此箇數意亦近之問國君之年長曰能從宗

廟社稷之事矣幼曰未能從宗廟社稷之事也禮而國以

莫重於祭宗廟社稷事無有先於問大夫之子長曰能

御矣幼曰未能御也古者五十命為大夫故不問其年

也官有世功子學父業故有御事之因問士之子長

曰能典謁矣幼曰未能典謁也謁請也典謂者主賓客

告也問庶人之子長曰能負薪矣幼曰未能負薪也

者庶人力役問國君之富數上地以對山澤之所出

之事長則能問國君之富數上地以對山澤之所出

之舉其土地之廣狹如百里七十里五十里各言

之也山澤所出如魚鹽蜃蛤金玉錫石之類也問大夫

之富曰有宰食力祭器衣服不假宰邑宰也宰則有

民賦稅之力問士之富以車數對士三命得賜車馬

衣服祭服也問士之富以畜許又以對庶人受田有定制惟

也問庶人之富數上畜反以對庶人受田之多寡在乎人

故數畜天子祭天地祭四方祭山川祭五祀歲徧諸侯

以對也天子祭天地祭四方祭山川祭五祀歲徧諸侯

方祀祭山川祭五祀歲徧大夫祭五祀歲徧士祭其先

祭之名曰淫祀淫祀無福呂氏曰廢之莫敢舉如已毀

全經云祭四方祭五
官之神於四郊也句
芒在東祝融在南
后土亦在南蓐收
在西玄冥在北五
祀戶竈中霽門
行也祭先亦四代
也
字彙中雷中雷
神古者室有複穴
皆闢其上以取明雨
是雷之後因名室
之中庭為中雷以
其居中故為土神

有其廢之莫敢舉也有其舉之莫敢廢也非其所祭而

法言涉怪妄不經至于所稱廟制亦不與諸經合凡祭

行士喪禮禱于五祀則自天子至士皆祭五祀祭不

竈大夫三祀以司命泰厲諸侯五祀有司命厲而無戶

方及山川不在境內者皆不得祭故曰方祀祭法天子

編諸侯有國必在境內者皆不得祭故曰方祀祭法天子

春祭戶夏祭竈季夏祭中雷秋祭門冬祭行此所謂歲

四時各祭其方以迎氣又各望祭其方之山川五祀則

非曰豐本其根本也鹽曰鹹才何反玉曰嘉玉

無瑕之幣曰量幣號若一祭並有則舉其大者或惟有大雞惟魚兔則各舉天子死曰崩諸侯曰薨大夫曰

黍モウキ 梁ラアワ 稷ウルキ

卒終竟也士祿以代耕

地氣絕之後更還牀上所以病困氣未絕之時下置在

本牀既未復其初生冀得脫死重生也若其初生在地病

比化者無使土親膚故在棺故曰尸也呂氏曰極父也

於寇難之稱也祭王父曰皇祖考王母曰皇祖妣父

曰皇考母曰皇妣夫曰皇辟璧稱尊之也考成妣嬖辟法

曰妣曰嬖壽考曰卒短折反曰不祿稱嬖者婦人之美

下於帶國君綏安視大夫衡視士視五步天子視謂視

於面則教傲下於帶則憂傾則姦呂氏曰其上於面者其

命大夫與士肆異在官言官在府言府在庫言庫在朝

言朝或在府或在庫或在朝隨其所在而謀議之官者

人矣下於帶者其神奪知其憂在乎心矣視流則容君

側必有不正之心存乎習中矣此君子之所以慎也君

言朝或在府或在庫或在朝隨其所在而謀議之官者

全經云祭者祭時之所稱也曰王所以尊之也曰皇所以大之也考也考成也成也考也考成也成也考也考成也成也

祭

全經云祭者祭時之所稱也曰王所以尊也曰皇所以大也考也考成也成也考也考成也成也考也考成也成也

莊曰豐本其根本也鹽曰鹹才何反玉曰嘉玉

無瑕之幣曰量幣號若一祭並有則舉其大者或惟有其號故經備載其名天子死曰崩諸侯曰薨大夫曰卒士曰不祿庶人曰死在牀曰尸在棺曰柩羽鳥曰降

如四足曰漬自死寇曰兵疏曰卒終竟也士祿以代耕

地氣絕之後更還牀上所以病困氣未絕之時下置在

將死故下復其初生冀得脫死重生也若其初生在地病

比化者無使土親膚故在棺欲其父也羽鳥飛翔之物

於寇難之稱也祭王父曰皇祖考王母曰皇祖妣父

曰皇考母曰皇妣夫曰皇辟璧稱尊之也考成妣嬖辟法

也妻所法式也為之宗廟以生日父曰母曰妻死曰考

曰妣曰嬖壽考曰卒短折反曰不祿稱嬖者婦人之美

所實敬也短折夭橫而死也此言卒與不祿與上丈大

又按呂氏說死寇曰兵之下當以此二句承之蓋錯簡

事。謝氏曰易曰有子考無咎又曰意承考也又書言

稱蓋古者通稱後世乃異之耳天子視不上於袷劫不

下於帶國君綏視大夫衡視士視五步天子視謂視

服祭服之曲領也妾頽下之貌視國君者目不得平看

於面當視其面之下袷之上也衡平也大夫之臣視六

夫平看其面也士視五步者士之屬吏視士亦凡視上

於面則教傲下於帶則憂傾則姦呂氏曰其上於面者其

人矣下於帶者其神奪知其憂在乎心矣視流則容君

命大夫與士肆異在官言官在府言府在庫言庫在朝

言朝或在府或在庫或在朝隨其所在而謀議之官者

或在府或在庫或在朝隨其所在而謀議之官者

或在府或在庫或在朝隨其所在而謀議之官者

或在府或在庫或在朝隨其所在而謀議之官者

或在府或在庫或在朝隨其所在而謀議之官者

全錄云富之言備也

纓在馬胸前者

左傳莊公二十四年

職守司存之總名府庫者貨器藏貯

之異號朝則君臣會見之公庭也

言之於朝輟朝而顧不有異事必有異慮故輟朝而顧

君子謂之固朝儀當肅不宜為左右之顧異猶他也敬

不達也固謂鄙野在朝言禮問禮對以禮

朝廷便對必稽於禮孔子在宗廟

為無以稱其德以少凡擊天子鬯諸侯圭卿羔大夫鴈

士雉庶人之擊匹木童子委擊而退野外軍中無擊以

纓拾矢可也擊與贊同執物以為相見之禮也

無以鬱和則直謂之鬯言其芬香條暢於上下也

其羣而不失類且潔素也應取其知時且飛有行列也

雞取其性之耿介且文飾也四讀為鷩野鴨曰鳥家鴉

人為禮或見師友而執贊則奠委于地而自退避之也

中隨所有婦人之擊棋

榛似栗而小肺即今之脯也脩用肉煨治加薑桂乾之

擊也左傳女擊不過納女於天子曰備百姓於國君曰

備酒漿於大夫曰備掃聲灑

而巳皆自所買反呂氏曰不取以

皆有家之事也自古縱欲敗禮亡國喪家必起於婦人故禮於納女備其詞者欲由詞

以徵其實也

禮記卷第一

天曆戊辰建安
鄭明德宅新刊

禮記卷第二

後學東匯澤陳 皓集說

檀弓上第三

劉氏曰檀弓篇首言子游及篇內多言之疑是其門人所記

公儀仲子之喪檀弓免焉仲子舍其孫而立其子檀弓曰何居我未之前聞也趨而就子服伯子於門右

公儀仲子字魯之同姓也檀弓魯人之知禮者袒免其制以布廣一寸從項中而後於他邦而無主者亦為之免於髻也適子死立適孫為後禮也弓以仲子舍孫而立庶子故也此時未小斂主人未居階下猶在西階下受其弔故弓弔畢而問之也
伯子於門右而問之也曰仲子舍其孫而立其子何也伯子曰仲子亦猶行古之道也昔者文王舍伯邑考而立武王微子舍其孫脂徒本反而立衍也夫仲子亦猶

正義云子服伯子蓋
仲子之孫子服
是證伯

隱主合蓋犯吉直
言也

鄭註之子孔子曾
孫子思伯之子名白
其出

行古之道也子游問諸孔子孔子曰否立孫

亦猶擬議未定之辭伯邑考文王長子微子舍孫立衍

或謂未可禮文王之立武王先儒以為權或亦以為遵殷

制皆未可知否則以德而不復言子游疑而復求正非

意歟。應氏曰檀弓默而不復言子游疑而復求正非

舍孫立子之為非乎事親有隱而無犯左右就養

無方服勤至死致喪三年事君有犯而無隱左右就養

有方服勤至死方喪三年事師無犯無隱左右就養無

方服勤至死心喪三年饒氏曰左右音佐佑非也左右

左或右無一定之方子之於親不分職守事事皆當理

會無可推托事師如事父故皆無方有方言左不得越

右有方不得越左有一方臣之事君當各盡職守故

也。劉氏曰故有犯而無隱師者道之所在故無犯無隱

也。故幾諫而不可犯以諫言父子主恩犯則為責善而傷

恩故幾諫而不可犯以諫言父子主恩犯則為責善而傷

害義故匡救其惡勿救也而犯之師生恩義之間而

師者道之所在諫必不見拒不必犯也過則當疑問不

必隱也隱非掩惡之謂若掩惡而不可揚於人則三者

皆當然也惟秉史筆者不在此限就養近就而奉養之

也致喪極其哀毀之節也方喪此方於親喪而以義並

恩也。心喪身無衰麻之服而心有季武子成寢杜氏之

哀滅之情所謂若喪父而無服也季武子成寢杜氏之

葬才浪在西階之下請合葬焉許之入宮而不敢哭武

子曰合葬非古也自周公以來未之有改也吾許其大

而不許其細何居如命之哭劉氏曰成寢而夷人之墓

焉亦非孝也許其合而又命之哭焉矯偽以文過也且

喪門人問諸子思曰昔者子之先君子喪出母乎曰然
子之不使白也喪之何也子思曰昔者吾先君子無所
失道道隆則從而隆道污則從而污伋則安能為伋也

正義云此一節論殷周喪拜之異也一頓乎不逆之意也

論語八佾篇之末與其易也寧戚

天子之墓二丈諸侯八

不全虛度胡氏曰作墓

子路死於孔悝之難

食之不忍見

妻者是為白也母不為伋也妻者是不為白也母故孔

氏之不喪出母自子思始也子思之母齊衰杖期而為父

後者無服心喪而已伯魚子上皆為父後禮當不服者

而伯魚之事也子思不使白喪出母正欲用禮耳而門人

以先君子之事也子思難乎言伯魚之過禮也故

道從禮而為之隆殺也惟聖人能於道之所當加隆者

也則從而先王之禮有所當降殺者則從而殺之污猶殺

也我則安能如是哉但為我妻則白當為母服今既不

為我妻則安能如是哉但為我妻則白當為母服今既不

不欲使如伯也孔子曰拜而后稽顙乎其至者

拜之實也稽顙者以頭觸地哀痛之至也拜以禮實稽

顙以自致謂之順者以其先加敬於人而右盡哀於己

於親而敬暫施於人為極自盡之道也夫子從其至者

亦與其易也寧戚之意。朱子曰拜而后稽顙先以兩

手伏地如常然後引首向前扣地也稽顙而后拜者開

地却交手如常也孔子既得合葬於防曰吾聞之古也

墓而不墳今丘也東西南北之人也不可以弗識也

於是封之崇四尺孔子父墓在防故奉母喪以合葬墓

人言其宦遊無定居也識記也為壟所以為記識一則

也孔子先反門人後雨甚句至孔子問焉曰爾來何

遲也曰防墓崩孔子不應三去孔子泣然流涕曰

吾聞之古不脩墓兩其而墓崩門人脩築而後反孔子

時以致崩地且言古人所以不傷其不能謹之於封築之

人弔者而夫子拜之既哭進使者而問故使者曰醢之

矣遂命覆反芳服醢孔子路死於孔悝之中庭師友之禮也聞使者

宿草陳根也草根一年陳根陳也

金華應氏曰附於棺者若其定地無封壤樹之不以明器之屬

禮記三卷父之母年後在旁隣相善

輓車上覆飾也言信字東野也洽反棺倉形如扇以木為匡

後如追反天子朱諸侯青大夫士緇

之言而費奔家臨蓋痛子路之禍而不忍食其似也。朱子曰子路仕衛之失前輩論之多矣然子路却是見不到非知其非。曾子曰朋友之墓有宿草而不哭焉。陳宿是期年之子思曰喪三日而殯凡附於棺者必誠必信勿之有悔焉耳矣。三月而葬凡附於棺者必誠必信勿之有悔焉耳矣。附於身者襲斂衣衾之具附於棺者謂於死者無所疑。必喪三年以為極。句亡則弗之忘矣。故君子有終身之憂而無一朝之患。故忌日不樂。喪重於三年既葬曰亡中庸曰事亡如事存雖已葬而不忘其親所以為終身之憂而忌日不樂也。祭義曰君子朝之患惟其必誠必信故無一朝夕之患也。或曰殯葬皆惟其誠信故無此一時而不謹則有悔。孔子少孤不知其墓殯於五父。聲上之衢人之見之者皆以為葬也。其慎讀為

也蓋殯也問於耶。鄭曼父南之母然後得合葬於防。不知其墓者不知父墓所在也。殯於五父之衢者殯問或有知者告之也。人見於衢皆以為葬也。引以觀之。殯引飾棺以精引飾棺以柳。髮此則殯引耳。按家語成子生三歲而叔梁紇於外。是少孤也。然顏氏之夫葬之成立久矣。聖人倫之至豈有終母之出而殯於路必無室廬而殯於道者。不知父墓乎。目死而殯於衢告鄭註因而忍為之乎。馬遷為野合之誦謂顏氏諱而不所記其間非孟了。薛而闢之。感且如堯舜賢之。事出俗以人齊環何以為據。以子為實者多矣。孟子曰主癰疽與侍春不相里有殯不巷歌。說見喪冠不綌。冠必有笄以貫者謂之下結之曰纓垂其餘於前。有虞氏瓦棺夏后氏聖纓周殷人棺椁周人牆置。謂之土。周聖者火之餘燼。

為賈卦六四云賈如
白馬翰如

鄭注云穆公嘗哀
公之曾孫

如新然

左傳信公四年有此事

左傳在公二十八年云

大戎孤墮生公子

是吳母弟也

鄭注云狐突申生之
傳賢犯之父也

諡法曰敬順事上曰
恭

蓋治土為甄而四周於棺之坎也殷世始為棺椁周人

又為飾推之具蓋弥文矣牆柳衣也柳者聚也諸飾之

狀有畫為黼者有畫為黻者有畫為黼者有畫為黻者有畫為黼者有畫為黻者

等周人以殷人之棺椁葬長殤以夏后氏之聖周葬中

殤下殤以有虞氏之瓦棺葬無服之殤長殤十六至十九為

五為中殤八歲至十一為下殤七歲以下為無服之殤生未三月不為殤夏后氏尚黑大事

斂用昏戎事乘驪牲用玄殷人尚白大事斂用日中戎

事乘翰牲用白周人尚赤大事斂用日出戎事乘駟元

牲用騂得天下故尚金之色周之尚赤取火之勝金也

大事喪事也騂赤馬而黑鬣尾也穆公之母卒使人問

於曾子曰如之何對曰申也聞諸申之父曰哭泣之哀

齊斬之情饘粥之食自天子達布幕衛也參消幕

魯也於殯棺之上衛以布為幕諸侯之禮也魯以綃為

幕蓋備天晉獻公將殺其世子申生公子重耳謂之

曰子蓋言子之志於公乎世子曰不可君安驪姬是

我傷公之心也此事詳見左傳重耳申生異母弟即文

君失所安而曰然則蓋行乎世子曰不可君謂我欲弑

君也天下豈有無父之國哉吾何行如之奔他國而申

生不從也何往也使人辭於狐突曰申生有罪不念伯

氏之言也以至于死申生不敢愛其死雖然吾君老矣

子少國家多難伯氏不出而圖吾君伯氏苟出而圖

吾君申生受賜而死再拜稽首乃卒是以為恭世子也

狐突申生之傳辭猶將去而告違蓋與之求訣也申生

自經而死陷父於不義不得為孝但得謚恭而已。疏

期而小祥又期

左傳莊公十年夏六月有師宋師次于郕可敗也宋敗齊必還諸擊之天敗宋師于

第七年左傳云牛有

諸字曰註云伯氏狐突別氏者狐是摠氏伯仲是兄弟之字

喪亦已久矣夫子路出夫子曰又多乎哉踰月則其善

也朝祥曰行祥祭之禮也朝祥暮歌固為非禮特以禮

路之意笑然終非正禮恐學致疑故俟子路出乃正言

卜國為右馬驚敗績公隊佐車授綏公曰末之下也

縣賁父曰他日不敗績而今敗績是無勇也遂死之圍

人浴馬有流矢在白肉公曰非其罪也遂誅之士之有

諺自此始也乘丘魯地戰在莊公十年縣上皆氏也凡

而佐車後之綏以登是登佐車也佐車副車也綏挽以

則知非二子之罪矣生無爵則死無諡大夫以上為

曾元曾申坐於足童子隅坐而執燭病者疾之甚也子

曾子聞之瞿然曰呼曰華而皖大夫之簣與子春曰止

曰然斯季孫之賜也我未之能易也元起易簣曾元曰

夫子之病革矣不可以變幸而至於旦請敬易之曾

子曰爾之愛我也不如彼君子之愛人也以德細人之

揚升菴集卷四十四云

姑息註姑且也息休

世其義殊晦按尸子

云紂弄黎老之言而

用姑息之語註姑婦

女也息小兒也其義

始明白合表出之

小祥也

左氏直言郭公羊云
妻者何休云夷言
妻者相近也

愛人也以姑息吾何求哉吾得正而斃焉斯已矣舉扶

而易之反席未安而沒華若畫飾之美好勝者節日之

聖然如有所驚也呼者嘆而噓氣之聲曰童子再言也

為大夫季孫可也賜大夫之簀曾子識其意故然之且言此

於禮法矣不以死生之變易其守如論優劣但看古人謹

不義殺一不辜而得天下不為之心此是便使人有行一

季孫之賜曾子之受皆為非禮或者因仍習俗嘗有是

事而未能正耳但及其疾病不可變矣此事切要處正在

此毫釐頃始死充充如有窮既殯瞿瞿履如有求而非

得既葬皇皇如有望而非至練而慨然祥而廓然事盡

道極無所復去窮急之容也瞿瞿履如有求而非

子心無所依託如有望而非至練而慨然祥而廓然事盡

歎曰月若馳之速也至大祥則情意寥寥不樂而已

於身之喪思親之心豈有隆殺哉先王制禮略為之節

言不必同所邾婁復之以矢蓋自戰於升陘始也

魯僖公二十二年與邾人戰于升陘魯地也邾師雖勝

而再死傷者多軍中無衣復者用矢釋云邾人呼邾聲曰

有再死復生之理復之而行之可也兵刃之下肝腦塗地豈

用矢不亦評乎曾婦人之壑而乎也自敗於臺

始也始也吉時以纜鞮駘凶則夫纜而露其髮故謂

所敗也髮不以手時家家有喪故髮而相乎也方氏

曰施於平因之射非所以施於復髮所以施於喪非所

而弗改則非矣南宮縚之妻之姑之喪夫子誨之壑

曰爾母從從爾爾母也也爾蓋榛以為笄長仗尺

而總八寸高也爾爾母也也爾蓋榛以為笄長仗尺

而總八寸高也爾爾母也也爾蓋榛以為笄長仗尺

而總八寸高也爾爾母也也爾蓋榛以為笄長仗尺

而總八寸高也爾爾母也也爾蓋榛以為笄長仗尺

而總八寸高也爾爾母也也爾蓋榛以為笄長仗尺

而總八寸高也爾爾母也也爾蓋榛以為笄長仗尺

而總八寸高也爾爾母也也爾蓋榛以為笄長仗尺

疏云其祥禫之月
元儒不同王肅以二
十月大祥其月為
禫二十六月作樂鄭
康成則二十五日大
祥二十七月而禫二
十月而作樂復平
常

左傳襄公二十三年
莊公有吊祀梁季
之事

又致以筭總之法筭即簪也吉筭尺二寸喪筭一尺斬
衰之筭用箭竹之小者也婦為舅姑皆齊衰不杖期
當用榛木為筭也東髮謂之總以布為之既束
其本末而總之餘者垂於髻後其長八寸也
禫大感縣玄而不樂比界御而不入夫子曰獻子加於
人一等矣然孟獻子曾大夫仲孫蔑也禫祭名禫者澹澹
而禫或云祥月之中者非小記云一月而禫故云中月
比御而不入禮大夫判縣縣而不樂者但縣之而不作也
復寢也一說比及也親喪外除故夫子美之孔子既
祥五日彈琴而成聲十日而成笙歌有子蓋既祥而
絲履組纓冠素冠素組之文五采也禮既祥以絲為履之
飾以組為冠之纓服之吉者也此二祥即白履無絢編
陳然蓋者疑辭心記者亦是得於傳聞故疑其變吉之
見餘哀未忘也死而不乎者三畏厭壓弱方氏曰戰陳
其有畏而死者也死而不乎者三畏厭壓弱方氏曰戰陳
先王制禮在所以為國而死者也死而不乎者三畏厭壓弱
莊公於梁致耳若為國而死於兵亦無不乎之理若齊
以治懼見埋不妻未嘗不乎也愚聞先儒言明理可
此真為死於畏矣明者畏懼而不知所出多自經於溝瀆
陳無勇也或謂闕恨亡命曰畏子路有姊之喪可以除
之矣而弗除也孔子曰何弗除也子路曰吾寡兄弟而
弗忍也孔子曰先王制禮行道之人皆弗忍也子路聞
之遂除之遂除之者以先王之制不敢違也太公封
於營丘比及五世皆反葬於周君子曰樂岳樂洛其
所自生禮不忘其本古之人有言曰狐死正丘首去仁
也孫不親盡而後止也樂生而敦本禮樂之道也生而
兆五世也親盡而後止也樂生而敦本禮樂之道也生而
樂於此豈可死而後於此哉狐雖微獸丘首其所以向丘不
忘其本也倍而樂於初非仁者之用心故以仁目之。疏

此及於發也
第十二卷禮

此一節論子
或最其子

疏云子思之哭嫂
爭親疎之位於時
子思婦與子思之
嫂有少切之服故
是之婦先踊子思
隨之而哭伯先
詩云信了和女
倡為先

曰周公封魯其子孫不反葬於周者以有伯魚之母死

期而猶哭夫子聞之曰誰與哭者門人曰鯉也夫

子曰嘻其甚也伯魚聞之遂除之伯魚之母出而死

禫出母則無禫伯魚乃夫子為後之子則於禮

無服期可無哭矣猶哭夫子所以數其甚葬於蒼

梧之野蓋三妃未之從也季武子曰周公蓋祔

次南巡而崩故葬於蒼梧之野疏云舜長妃娥皇無子

皆不從舜之葬此記者言合葬之事古人未有因引季

武子之葬謂自周公以來始附葬也書陟方乃死蔡氏

曰史記舜崩於蒼梧之野孟子言卒於曾子之喪浴於

鳴條未可知孰是乎零陵九疑有舜塚云曾子之喪浴於

爨室元帥易簣於適室無俗爨室之文舊說曾子以曾

言及此使果曾子之命為然反席未安而沒未必有

而賤其親乎此難以臆說斷之當闕之以俟知者大功

廢業或曰大功福可也業者身所當闕之者如學舞射琴

然稱或曰亦未定之辭也子張病召申祥而語之曰

君子曰終小人曰死吾今日其庶幾乎終者對始而言也

死則斷盡無餘之謂也君子行成德立有始有卒故曰

終小人與羣物同朽腐故曰死疾沒世而名不稱為是

也信其所以於君子也曾子曰始死之奠其餘閣也與

也醢醢酒就尸牀而奠于尸東當死者之肩使神有所依

也閣醢所以度置飲食蓋以生時度閣上所餘脯醢為奠

嫂也為位婦人倡踊申祥之哭言思也亦然委曲也曲

巷細民居於陋巷不見禮儀而鄙朴無節文故譏小功

不為位是曲巷中禮也言思所以游之申祥妻之昆弟

弟也。馬氏曰凡哭必為位故曰無服而為親位者以篤

蓋無服者所以遠男女為位似之嫌而為親位者以篤

弟內喪之親所以遠男女為位似之嫌而為親位者以篤

言思亦如子思蓋非禮矣妻之昆弟外喪也申祥之哭

言思亦如子思蓋非禮矣妻之昆弟外喪也申祥之哭

言思亦如子思蓋非禮矣妻之昆弟外喪也申祥之哭

言思亦如子思蓋非禮矣妻之昆弟外喪也申祥之哭

禮之考反誦也幕

此節論曾子疾時居喪不能禮之思以正禮抑

德三月服

之適室子為主袒免哭踊夫入門右由是言之哭妻之

昆弟以子為主異於叔嫂之喪也古者冠縮縫今也衡

橫縫故喪冠之反吉非古也冠縮縫今也衡

少故直縫但多作禰而并橫縫之若喪冠猶多碎積禰

釋之云非古也止是周世如此耳古則吉凶冠反故記者

也曾子謂子思曰伋吾執親之喪也水漿不入於口者

七日子思曰先王之制禮也過之者俯而就之不至焉

者跂棄而及之故君子之執親之喪也水漿不入於口

者三日杖而后能起有扶而起者有杖而起者有面垢

可乎曾子曰小功不稅他外則是遠兄弟終無服也而

功之終無服矣其可乎疏曰此據正服小功也小記曰

則稅之其餘則否伯高之喪孔氏之使者未至冉子攝

束帛乘馬而將之孔子曰異哉徒使我不誠於伯高

攝貨也十個為束每束五兩蓋以四十尺帛從兩頭各

匹也乘馬四馬也徒空也伯高不知何人意必與孔子

厚者冉子知以財而行禮不知聖人之心則于其誠不

言而實則深責冉子矣伯高死於衛赴於孔子孔子曰

吾惡乎哭諸兄弟吾哭諸廟父之友吾哭諸廟門之

外師吾哭諸寢朋友吾哭諸寢門之外所知吾哭諸野

於野則已䟽於寢則已重夫由賜也見我吾哭諸賜氏

遂命子貢為之主曰為爾哭也來者拜之知伯高

而來者勿拜也告死曰赴與計同已大也馬氏曰兄

弟出於祖而內所親者故哭之廟父友

而

之義此一節論居喪有疾得食美味之事
按薑桂所以過帶去疾則雖飲酒食肉非飲酒食肉也

疏云疑女於夫子者既不稱其何自為於此辨惠康絕矣於人使西河之民疑女道德與夫子相似

夫音要隱暗處

不詳其言

聯於父而外所親者故哭之廟門外師以成己之德而
其親視父故哭諸寢友以輔己之仁而其親視兄弟故
哭諸寢門之外至於所見者皆泛交之者比有相趨者有
相揖者有相問者有相見者皆君子之行禮其審詳於哭
高以野為太疏而其所以哀微者君子之行禮其審詳於哭
位之野為太疏而其所以哀微者君子之行禮其審詳於哭
於孔子非特所知而已由子貢而見故哭於子貢之家
且使之為主以明恩之有所由也為子貢而來則弔生
之禮在子貢知其情耳故夫子誨之如此禮在伯高或弔生
不拜凡以稱其情耳故夫子誨之如此禮在伯高或弔生
為爾哭也
曾子曰喪有疾食肉飲酒必有草木之滋焉
以為薑桂之謂也喪有疾居喪而遇疾也以其不嗜故
記者釋草木之滋亦或魯子夏喪其子而喪其
稱禮書之言而自釋之故
明曾子弔之曰吾聞之也朋友喪明則哭之曾子哭子
夏亦哭曰天乎子之無罪也曾子怒曰商女何無罪
也吾與女事夫子於宋四之間退而居於西河之上使
西河之民疑女於夫子爾罪一也喪爾親使民未有
聞焉爾罪二也喪爾子喪爾明爾罪三也而曰爾何無
罪與平聲子夏投其杖而拜曰吾過矣吾過矣吾離羣
而索悉各反居亦已久矣以哭甚故喪明也洙泗曾二水
親友故有罪而不自知張子曰子夏喪明而曾子之責
之時尚強壯其子之喪氣漸衰故喪明然而曾子之責
安得辭也疑女於夫子者子夏不推尊夫子使人疑夫
子無以異於子夏非如曾子推尊夫子使人知尊聖人
也方氏曰子夏不尊於師而尊於己不隆於親而隆
於子猶以爲無罪此曾子所以怒之也然君子以友輔
仁子夏之至於父耳以離羣故散居也夫晝居於內問
其疾可也夜居於外弔之可也是故君子非有大故不
宿於外非致齊齋也非疾也不晝夜居於內內者正寢
中門外也晝而居內似有疾夜而居外似有喪應氏
曰致齊居內非在房闈之中蓋亦端居深處於寔奧之

不當物謂精麤廣狹不應法制

數梁傳隱公元年去錢財曰賻此用馬

禮記魚饋祥禋禮後食微意

耳內高子臯之執親之喪也泣血三年未嘗見現齒君子

以為難子臯名柴孔子弟子○疏曰人弟矣必因悲聲

如血之出故云泣血人大笑則露齒齒本中笑則露齒微笑則不見齒

寧無衰齊衰不以邊坐大功不以服勤疏曰物謂升綫

倚也邊坐偏倚也喪服宜敬坐起必正不可著衰而偏

著衰服而為勤勞之事也○馬氏曰衰不當物則亂先

王之一猶可以識之故曰孔子之衛遇舊館人之喪入而

哭之哀出使子貢說驂參而膊之子貢曰於門人之

喪未有所說驂說驂於舊館無乃已重乎夫子曰子鄉

去聲者入而哭之過於一哀而出弟子惡夫涕之無從也

小子行之舊館人舊時舍館之主人也駕車者中兩馬

情亦厚矣情厚者禮不可薄故解脫驂馬以為之賻凡

自也今若不賻則死於財貨故也悲夫涕之無從者從

主人一出矣悲其如此所以死於財貨故也悲夫涕之無

特孔子一哀而出佛謂主人見孔子來而哀甚是以厚恩

為必行其說而為之賻然上文既曰入而哭之哀則又

善哉為喪乎足以為法矣小子識之志之子貢曰夫子何

善爾也曰其往也如慕其反也如疑子貢曰豈若速反

而虞乎子曰小子識之我未之能行也往如慕反如疑

祭之至情也子貢以為如疑則反遲不若速反而行虞

能行則此豈易言哉顏淵之喪饋祥肉孔子出受之

入彈琴而后食之彈琴而後食者蓋以和孔子與門人

立拱而尚右二三子亦皆尚右孔子曰二三子之嗜學

也

也

疏云按莊子聖人無
夢莊子意存無為
故全辭寂無事不
有慮故云聖人無
夢聖人雖異人者
明則人有九情五
情動則易得無夢
故下託文王世子有
夢之夢尚若有武

志謂章識鄭註
子夏謂孝節也
之六軍之工執
八喪指行於途
道陰而勞使人扶之
若心之慘然歎名
行信者為也

也我則有姊之喪故也二子皆尚左吉事尚左凶事尚右陰也

此蓋拱立而孔子蚤作負手曳杖消搖於門歌曰泰山

其頽乎梁木其壞乎哲人其萎乎既歌而入當戶而坐

子貢聞之曰泰山其頽則吾將安仰梁木其壞哲人其

萎則吾將安放上夫子殆將病也遂趨而入作起也負

手卻後以曳其杖也俯搖寬繇自適之兒泰山為眾人所仰望

而放夫子曰賜爾來何遲也夏后氏殯於東階之上則

猶在阼也殷人殯於兩楹之間則與賓主夾之也周人

殯於西階之上則猶賓之也而丘也殷人也予疇昔之

夜夢坐奠於兩楹之間夫明王不興而天下其孰能宗

予子治將死也蓋寢疾七日而及猶在阼猶賓之者孝

於此示猶在阼階以為主猶在西階以為賓客也

宋人成湯之後故自謂殷人疇發語之辭昔之夜猶言

昨夜也禮殯在兩楹之間孔子以殷人而享殷禮故知將死

也又自解夢奠之占云今日明王不作天下誰能尊已

而使南面坐于尊位乎此必殯之兆孔子之喪門人疑

所服子貢曰昔者夫子之喪顏淵若喪子而無服喪子

路亦然請喪夫子若喪父而無服以後章二三子經而

蓋謂弔服加麻也疏云士弔服疑衰麻謂環經也五服

得稱服也方氏曰若喪孔子之喪公西赤為志焉飾棺

牆置翣設披披義周也設崇殷也綯練設旒直小夏

也公西氏赤名字子華孔子弟子也疏曰孔子之喪

明志識焉於是以素為楮楮外加牆重邊置翣恐柩車

傾虧而以繩左右維持之此皆周之制也其送葬乘車

許註云虞植木以鐘磬其後者曰

之崇牙練素錦也

張之喪公明儀為志焉褚幕丹質蟻結于四隅殷士也

疏曰褚者覆棺之物若大夫以上其形似幄士則無褚

公明儀尊其師故特為褚不得為幄但似幕形故云褚

形交結往來故云蟻結于四隅此殷禮士葬飾也

夏問於孔子曰居父母之仇如之何夫子曰寢苦

枕去干不仕弗與共天下也遇諸市朝不反兵而鬪

與共國銜君命而使雖遇之不鬪曰請問居從父

昆弟之仇如之何曰不為魁主人能則執兵而陪其後

疏曰朝在公門之內鬪人掌中門之禁兵器但不得入

野外或在縣鄙鄉遂但有公事之虞皆謂之朝兵者亦

謂佩刀以上不必要是子也心方氏曰市朝猶不反

兵則無所往而不執兵矣也禮云兄弟之讎不反

喪二三子皆經而出羣居則經出則否

而禮注云朋友雖無親有同道之恩相為服總之經帶

亦弔服也故易墓非古也

疏曰易謂安治前墓而

不墳也子路曰吾聞諸夫子喪禮與其哀不足而禮有

餘也不若禮不足而哀有餘也祭禮與其敬不足而禮

有餘也不若禮不足而敬有餘也

禮有其禮而無其財則

則可自蓋也此夫子反本

曾子弔於負夏主人既祖填

池徹推柩而反之降婦人而后行禮從者曰禮與

曾子曰夫祖者且也且胡為其不可以反宿也

所建旌旗列縵為崇牙之飾此則殷制又綱盛旌旗之

維縵疏云懸鐘磬之飾以采色為大牙其狀隆然謂

之崇牙練素錦也縵布廣終幅長八尺疏之制也

張之喪公明儀為志焉褚幕丹質蟻結于四隅殷士也

疏曰褚者覆棺之物若大夫以上其形似幄士則無褚

公明儀尊其師故特為褚不得為幄但似幕形故云褚

形交結往來故云蟻結于四隅此殷禮士葬飾也

夏問於孔子曰居父母之仇如之何夫子曰寢苦

枕去干不仕弗與共天下也遇諸市朝不反兵而鬪

與共國銜君命而使雖遇之不鬪曰請問居從父

昆弟之仇如之何曰不為魁主人能則執兵而陪其後

疏曰朝在公門之內鬪人掌中門之禁兵器但不得入

野外或在縣鄙鄉遂但有公事之虞皆謂之朝兵者亦

謂佩刀以上不必要是子也心方氏曰市朝猶不反

兵則無所往而不執兵矣也禮云兄弟之讎不反

喪二三子皆經而出羣居則經出則否

而禮注云朋友雖無親有同道之恩相為服總之經帶

亦弔服也故易墓非古也

疏曰易謂安治前墓而

不墳也子路曰吾聞諸夫子喪禮與其哀不足而禮有

餘也不若禮不足而哀有餘也祭禮與其敬不足而禮

有餘也不若禮不足而敬有餘也

禮有其禮而無其財則

則可自蓋也此夫子反本

曾子弔於負夏主人既祖填

池徹推柩而反之降婦人而后行禮從者曰禮與

曾子曰夫祖者且也且胡為其不可以反宿也

苦編茅也凶服者以為寢席

真在外第一門

鄭註云尊師也出謂

百所之適然則凡市

服如麻者出則變服

二長云此節論墓

心不合更治之幸

降婦人者柩祖將行

婦人必出于外故必降

而後受吊行也

曾子曰夫祖者且也

且胡為其不可以反宿也

負夏氏曰

禮與

禮與

禮與

禮與

禮與

禮與

禮與

禮與

降也猶既升之者
而後降之也
但始也謂將行之
始也

大記云衣必有裳
謂之袷又云大斂君
陳衣于庭百執大夫
陳衣于序東五十執
士陳衣于序東三十

以容棺殯即坎也
棺在葬中不設其蓋
棺在葬處猶在外而
不見其社以上亦用木
後而塗之

林在首曰經在腰曰
帶

地也葬之前一日曾子往弔時主人已祖奠而婦人降
在兩階之間矣曾子至主人榮之遂徹奠推極而反向
內以受弔示死者將出行遇賓至而為之暫反也亦事
死如事生之意然非禮矣外降婦人於階間而後行奠
之禮故從日乃復還極初已遷而復推反之階間而
升堂皆非禮故問之曾子而復推反之階間而後行奠
日乃還極遺奠而遂行乎疏謂其見主人榮己不欲指
其錯失而給說答從者此以衆人之心窺大賢也事之
有無不可知其義亦難強解或記者有遺誤也所以微
奠者降階間亦以奠在車西之故必先徹而後可旋轉也
立車後今極反故亦升避也
與子游曰飯於牖下小斂於戶內大斂於阼殯於客
位祖於庭葬於墓所以即遠也故喪事有進而無退曾
子問之曰多矣乎子出祖者問於子游也飯於牖下者
戶沐浴之後以米及貝實尸之口中也時尸在西室牖
裏斂藏之也小斂在戶之內大斂出在東階末忍離其
階之上建陳也謂陳尸於次也置棺于阼中而塗之謂
之殯及啓而將葬則設棺於墓也而葬之於中而塗之謂
此謂有進而無退也客位而葬也宣可推極而後行自
乎言子游所說出祖之事勝於我之方悟已說之非曾子
襲裘而乎子游揚裘而乎曾子指子游而示人曰夫
夫也為習於禮者如之何其揚裘而乎也主人既小斂
袒括髮子游趨而出襲裘帶經而入曾子曰我過矣我
過矣夫夫是也疏曰凡弔喪之禮主人未變服之前乎
袒去上服以露禡衣此揚裘而乎是也主人既變服之
後手若離著朝服而加帶此武以經而冠也又掩其
上服若徒朋友又加帶此武以經而冠也又掩其
日曾子徒知喪事為凶而不始死之時尚從吉此所
以終善之地也子夏既除喪而見子晉之琴和替之而

此義云子游既手重
加細麻帶經今乃
若麻衰壯麻經故
三重服識之

不和彈之而不成聲作而曰哀未忘也先王制禮而弗

敢過也子張既除喪而見子之琴和之而和彈之而成

聲作而曰先王制禮不敢不至焉均為除喪而琴和

司寇惠子之喪子游為是過之者俯而就之出於勉強故餘哀未忘而不成麻衰牡麻經文子辭曰子

辱與彌牟之弟游又辱為之服敢辭子游曰禮也軍文子彌牟之弟惠子廢適丁虎而立庶子故子游特

反哭子游趨而就諸臣之位文子又辭曰子辱與彌牟

之弟游又辱為之服又辱臨其喪敢辭子游曰固以請

文子退扶適的子南面而立曰子辱與彌牟之弟游又

辱為之服又辱臨其喪虎也敢不復位子游趨而就客

位次言敢辭者詳其立於臣位也此時尚未喻子游之

正喪主之位焉而子游之志連矣家臣位亦在門東而

皆北向將軍文子之喪既除喪而后越人來乎主人

深衣練冠待于廟垂涕洟子游觀之曰將軍文氏之子

其庶幾乎亡於禮者之禮也其動也中夫聲。將軍文

受人之子也禮無弔人於除喪之後者亦無除喪後

吉亦不純凶廟者神主過之所在待而不迎受乎之禮也

不哭而垂涕哭之時已過而哀之情未忘也庶幾乎禮也

此禮而為之禮其舉動皆中節矣疏曰深衣即問傳

所言麻衣也制如深衣練冠者祭前之冠若祥祭則編

長衣緣之以采曰深衣練冠者祭前之冠若祥祭則編

知驅使切環屬

愚按子柳之母死始
以幣葬其具其後
乃有餘財于義何
居曰或曰家貧而
賜之者特厚乎

冠也始死至練祥來乎是有文之禮祥後來弔無文
 之禮言文氏之子庶幾堪行乎無於禮文之禮也動舉
 也中當於禮之名冠字五十以伯仲死謚周道也
 凡此之節也皆周道也又殷以上有生號仍為死後之稱
 更無別益堯舜禹湯之例是也周則死後別立謚朱
 子曰儀禮賈公彥疏云少時便稱伯某甫至五十乃去
 某甫而專稱伯仲此說為是如今人於尊者不取字之
 而曰幾經也者實也麻在首在要皆曰經分言之則首
 忠實之心也首經象緇布冠之缺項要經象大帶又有
 絞帶象革帶齊衰以下用布冠之缺項要經象大帶又有
 拇指與第二指一圍要經較小絞帶又小於要經一頭
 象大帶兩頭長垂下絞帶象革帶一頭有強子以一頭
 串於中掘中雷而浴毀竈以綴足疏曰中雷室中之地
 而東之掘中雷而浴毀竈以綴足疏曰中雷室中之地
 作坎以牀架坎上戶於牀上浴令浴汁入坎也死人令
 強足辟疾不可著履故用毀竈之甃連綴死人也足令直
 履也及葬毀宗躡行出于大門殷道也學者行之毀宗
 毀廟也殷人殯於廟至葬極而出毀廟門西邊牆而出于
 則為壇幣告行神告竟車躡行壇上而出使道中安穩
 如在壇今向毀宗處出仍得躡行此壇如生時之出也
 學於孔子者行子柳之母死子碩請具子柳曰何以哉
 之故毀禮也庶弟之母子柳曰如之何其粥人之母
 子碩曰請粥庶弟之母子柳曰如之何其粥人之母
 以葬其母也不可既葬子碩欲以賻布之餘具祭器子
 柳曰不可吾聞之也君子不家於喪請班諸兄弟之貧
 者子柳嘗叔仲皮之子子碩之兄也其謂喪事合用之
 謂嫁之也妾賤取之曰買布錢也其謂喪事合用之
 而為利也班猶分也曰買布錢也其謂喪事合用之
 貧者仁也夫欲粥庶弟之母以治葬則多於財可知矣而君
 不家於喪之言確然庶弟之母以治葬則多於財可知矣而君
 子曰謀人之軍師敗則死之謀人之邦邑危則亡之
 曰衆死而義不可獨存焉得而不死公叔文子升於瑕
 丘蘧伯玉從聲文子曰樂哉斯丘也死則我欲葬焉蘧

世表云此節論遠伯玉仁者刺文之欲害人良田之事字在按瑕丘衛之公地非私地也

詳註云嘆之流云子游之習禮之人見武叔失禮及謂之知禮故知嘆之也

按周禮大僕職掌正王正君之事

此云此節論夫之妻也總三月服

伯玉曰吾子樂之則瑗于願請前名二子皆衛大夫文子

氏曰伯玉之請前蓋始從自行於文子之後及聞文子之言而惡其將欲奪人之地自為身後計遂譏之曰吾子與聞其事也可謂長於風喻者矣

孺子泣者孔子曰哀則哀矣而難為繼也夫禮為可傳也為可繼也故哭踊有節弁地名孺子泣者其聲若孺制禮期於使人可傳可繼而哭踊皆有其節若無節則不可傳而繼矣

既小斂舉者出句尸出戶句袒句且投其冠括髮子游

曰知禮而徹惟主人括髮當在小斂之後尸出堂之前主人為舉尸以出也括髮當在小斂之後尸出堂之前主人為將奉尸以出也括髮當在小斂之後尸出堂之前主人為冠括髮也故節矣故註以子游待尸出堂之前主人為

馮氏曰經文作尸出堂之前主人為馮氏曰經文作尸出堂之前主人為馮氏曰經文作尸出堂之前主人為

師扶左君薨以是舉君疾時僕人之長扶其右射人

正服位之人故君薨以是舉君疾時僕人之長扶其右射人

夫舅之妻二夫扶人相為去服君子未之言也或曰同

嬰總從母之姊妹舅母之兄弟從母夫於舅妻無服

家見此二人相依同居者有喪而無文可據於是或人為同嬰總之說以處之此亦原其情之不可據也而極禮

之變焉耳或問從母之夫舅之妻皆無服何也麻姑

曰先王之制禮父族四故由父而上為族曾祖父母族三

母之子姊妹之子女子之由父而推之也母族三

妻皆不為服推不夫故從母之也夫舅之喪事欲

其縱縱爾吉事欲其折折爾故喪事雖速其據不

陵節吉事雖止不怠故騷騷爾則野鼎鼎爾則小人君

子蓋猶猶爾縱縱給於趨事之兒折折從容中禮之兒

喪事雖急遽而不可陵躡其節次吉事雖

之具制如直書上曰
之具制如直書上曰
之具制如直書上曰

疏云姑姊妹之薄也者
未嫁之時居之厚今姑
姊妹出嫁之後居之薄
蓋有夫婿受我之厚
而重親之欲一心事於
厚事故我為之薄

儀禮第十二篇士喪
禮也

疏云尾不成味者味猶
黑光也今世亦呼黑為
沫也尾不成味謂尾
器也光澤也
木不成斲者斲雕飾
木不善斲鄭注云
以當作沫沫謂也
謂白證沫為光
也

有立而待事之時而不可失於怠惰若騷騷而太疾則
鄙野矣而待事之時而不可失於怠惰若騷騷而太疾則
中君子行喪具君子恥具一日二日而可為也者君子
禮之道也喪具君子恥具一日二日而可為也者君子
弗為也喪具君子恥具一日二日而可為也者君子
十月制九日不豫為之所謂絞給衾冒死而制者也
喪服兄弟之子猶子也蓋引而進之也嫂叔之無服也
蓋推而遠之也姊妹之薄也蓋有受我而厚之者
也方氏曰兄弟之子雖異出也然在恩為可親故引而
故推而遠之不相為服姊妹在室與兄弟姪皆不杖
期出適則皆降服大功而從輕者蓋有受我者服為之
重故也言其夫受之而服為一等也食於有喪者之側
未嘗飽也疑脫孔子食字上曾子與客立於門側其徒趨
而出曾子曰爾將何之曰吾父死將出哭於巷曰反哭

於爾次曾子北面而乎焉其併門弟子也次其父所寓
賓在門東北面而乎之也曾子孔子曰之死而致死之不仁而
所以北面而乎之也曾子孔子曰之死而致死之不仁而
不可為也之死而致死之不知聲而不可為也是故竹
不成用瓦不成味木不成斲琴瑟張而不平笙篳備
而不和有鍾磬而無簋筍其曰明器神明之也
曰之也禮之謂以禮往送於死者也往於死者而極
以死者之禮待之是無愛親之心為不仁故不可行也
往於死者之禮待之是無愛親之心為不仁故不可行也
知故亦不可行也此所以先王之為明器以送死者明
則無器則不可行也此所以先王之為明器以送死者明
平木器則不可行也此所以先王之為明器以送死者明
而無器則不可行也此所以先王之為明器以送死者明
則不致死不可用則亦不致死其備物而不可用也蓋以神
待之也

正使以勝
正使以勝

史記孔子世家定公
十四年孔子為中都宰一
年四方皆則之由中
都宰為司空由司
空為司徒

矣喪欲速貧死欲速朽有子曰是非君子之言也曾子
曰參也聞諸夫子也有子曰曰是非君子之言也曾子
曰參也與子游聞之有子曰然然則夫子有為去聲言之
也曾子以斯言告於子游子游曰甚哉有子之言似夫
子也昔者夫子居於宋見桓司馬自為石椁三年而不
成夫子曰若是其靡也死不如速朽之愈也死之欲速
朽為去聲桓司馬言之也仕而失位曰喪桓司馬南宮敬叔
反必載寶而朝夫子曰若是其貨也喪不如速貧之愈
也喪之欲速貧為敬叔言之也敬叔魯大夫孟僖子之
子仲孫閱也嘗失位去
魯後得反載寶而朝
欲行賂以求復位也曾子以子游之言告於有子有子
曰然吾固曰非夫子之言也曾子曰子何以知之有子

曰夫子制於中都四寸之棺五寸之槨以斯知不欲速
朽也昔者夫子失魯司寇將之荆蓋先之以子夏又申
之以冉有以斯知不欲速貧也定公九年孔子為中都
宰制棺槨之法制也四
寸五寸厚薄之度將適楚而先使二子繼往者
蓋欲觀楚之可仕與否而謀其可處之位故陳莊子
死赴於魯魯人欲勿哭繆公召縣子而問焉縣子
曰古之大夫束脩之間不出竟境雖欲哭之安得而哭
之大夫計於他國之君曰君之外臣寡大夫某死莊子
齊大夫名伯齊強魯弱不容略其制縣子名知禮故
召問之脩脯也十隨為東問遺也為人臣者無
外交不敢貳君也故雖東脩微禮亦不以出竟今之大
夫交政於中國雖欲勿哭焉得而弗哭且臣聞之哭有
二道有愛而哭之有畏而哭之公曰然然則如之何而
可縣子曰請哭諸異姓之廟於是與哭諸縣氏交政於
中國言

春秋作成衛公叔
文子之子定公十
四年奔魯

當時君伯位強大夫專盟會之事以與國君相交接也
此變禮之由也賜氏義之所出於不能已畏之與出於不得
已哭莊子於縣武勢之所迫也仲憲言於曾子曰夏后
氏用明器示民無知也殷人用祭器示民有知也周人
兼用之示民疑也曾子曰其不然乎其不然乎夫明器

鬼器也祭器人器也夫古之人胡為而死其親乎
弟原憲也示民無知者使民知死者之無知也為其
無知故以不疑者不為之器送之為其有知故以祭器之
用者送之疑者兼用二器者推亦不以無知也然則周禮
惟大夫以上得兼用二器者推亦不以無知也然則周禮
非乃曰其不然乎再言之者甚不然也蓋明器祭器
實乃鬼之非謂有知也石梁王氏曰三代送葬之具
而忍以無知待其親乎石梁王氏曰三代送葬之具
實乃鬼之非謂有知也石梁王氏曰三代送葬之具
疑也仲憲之言皆非曾子之意不在於獨識其說夏后明器
蓋幸其失公叔木反式樹有同母異父之昆弟死問於子

游子游曰其大功乎狄儀有同母異父之昆弟死問於
子夏子夏曰我未之前聞也魯人則為之齊衰狄儀行
齊衰今之齊衰狄儀之問也同公叔木衛公叔文之子
母而異父者當降而為大功也禮經無文故子夏舉以答
辭答之魯人齊衰三月之服行之久矣故子夏舉以答
此記二子言禮之不同○鄭氏曰大功是也子思之母
死於衛柳若謂子思曰子聖人之後也四方於子乎觀
禮子蓋慎諸子思曰吾何慎哉吾聞之有其禮無其財
君子弗行也有其禮有其財無其時君子弗行也吾何
慎哉柳若衛人伯魚卒其妻嫁於衛有其禮謂禮所得為
可為則亦不無財則不可為禮時為大有禮有財而時不
得為之也縣子瑱曰吾聞之古者不降上下各以其

親滕伯文為孟虎齊衰其叔父也為孟皮齊衰其叔

鄭註云滕伯文殷時
滕君也爵為伯名文

指春秋定公五年
魯有仲梁懷是仲
梁魯人之姓故知仲
梁子魯人也

此義之知也
非若特士喪禮小斂
之奠設於尸東今曾
子言西方故為非也
云大奠於堂方有
席者按士喪禮大斂
之奠設於室今云堂
者後人轉寫之誤
曾子言於室故鄭
云南堂當為室也
也古謂周初制禮時

父也適縣子名。不降。正。古者殷時也。周禮以貴降賤。以
伯叔各隨本屬之謂。從子孫之流。彼雖親。不以已尊降之。
猶各隨本屬之謂。從子孫之流。彼雖親。不以已尊降之。
又為孟皮者。齊衰之服。著齊衰之服。是皮之叔父也。言
滕伯上為叔父。下為兄弟。之子皆著齊衰也。言
喪吾聞諸縣子曰。夫喪不可不深長思也。買棺外內易
異。我死則亦然。此條重孝。不可不深長思。後。馮氏曰
時外內皆要。精好。此是孝子當為之事。非是父母。曾子
豫所屬託。而曰。我死則亦然。記禮者。幾失言也。曾子
曰。尸未設飾。故帷堂小斂。而徹帷。仲梁子曰。夫婦方亂
故帷堂小斂。而徹帷。既始死。去死衣。用斂衾。覆之以俟。浴
於堂者。雖小。定。然。尸猶未襲也。故小斂。亦曰。未設飾。於
婦方亂者。不欲人襲之也。故小斂。亦曰。未設飾。於
動。操。尸。帷。堂。為。人。襲。之。言。方。亂。非。也。仲。梁。子。言。斂。者。小
斂之奠。在西方。曾禮之末失也。疏曰。儀禮小斂之奠。設於
奠於西方。而又有席。曾子見時。如此。將以無席。曾之衰。未
於正之西方。斯此也。其斂之時。於此。席上。而設奠矣。故云。小
其義也。云。今按。儀禮。布席於戶內。註云。曾子。司布斂。席也。
其在東。註云。大斂。奠而布席於戶內。註云。曾子。司布斂。席也。
席。東。註云。大斂。奠而布席於戶內。註云。曾子。司布斂。席也。
細而疎者。謂之總。衰。總。衰。非古也。方氏曰。葛之給。布之
給。為。衰。以。總。為。裳。則。取。其。輕。涼。而。已。非。古。制。也。子。蒲。卒
哭者。呼。滅。子。皐。曰。若是。野哉。哭者。改之。復。則。呼。名。哭。豈
可。呼。名。也。野。哉。言。其。野。而。不。杜。橋。之。母。之。喪。宮。中。無
達。於。禮。也。子。皐。曰。若是。野哉。哭者。改之。復。則。呼。名。哭。豈
相。去。以。為。活。也。疏曰。高。柴。杜。橋。之。母。之。喪。宮。中。無
家。母。死。宮。中。不。立。相。侍。故。夫子。曰。始。死。羔。裘。玄。冠。者。易
時。人。謂。其。於。禮。為。不。立。相。侍。故。夫子。曰。始。死。羔。裘。玄。冠。者。易

孔子自引事
以謂之時也
曰美不玄冠夫子不
以也

棺而封即空
棺內塘字也貴者
則用碑綵若負而
葬者但手懸棺
而下不設碑綵不
用也

按經大繩也碑也
以王莽時所設也
其繩以細繩其以
引棺也
疏云叔氏子游別字
也
祿也貫反又以見反
也黑衣也
官名

周禮銀行之曰布
藏之曰泉

之而已羔裘玄冠夫子不以弔疏曰養疾者朝服也始死則

去朝服者深衣時有不易者又有小斂後子游問喪具

夫子曰稱家之有亡如字子游曰有無惡烏乎齊聲去

子曰有毋過禮苟亡矣斂首足形還旋葬縣玄棺而封

人豈有非之者哉喪具送終之儀物也惡乎齊言何

以富而踰禮厚葬也還葬謂斂畢即葬不殯而待月日

之期也縣棺而封謂以手懸繩而下之不設碑綵也人

則不可備禮也司士責告於子游曰請襲於牀子

游曰諾縣子聞之曰汰哉叔氏專以禮許人名也禮始

死廢牀而置尸於地及復而不生則尸復登牀襲者斂

之衣也沐浴之後商視襲祭服緣衣蓋布於牀上也

飯含之後遷尸於奠上而衣之襲於牀者禮也後世禮

失而襲於地則襲矣司士知禮而請於子游子游不稱

禮而答之以諾所以起縣子之義也汰許大也言凡有

出矣是自然於大宋襄公葬其夫人醯醢百甕曾子曰既

曰明器矣而又實之夏禮專用明器而實其半虛其半

用二器則實人孟獻子之喪司徒旅歸四布夫子曰可

也疏曰送終畢樽布有餘其家臣司徒承主人之意

使旅下士歸還四方樽主人之泉布時人皆貧而獻

子家獨能如此故夫子曰可也善其能廉左傳讀贈曾

子曰非古也是再告也也車馬曰贈所以助主人之送葬

方板葬時板將行主人之史請讀此方板所書之贈蓋

於板東當前東西而讀之古者奠之而不讀周則既

奠而又讀焉故曾成子高寢疾慶遺去聲入請曰子之病

革與矣如至乎大病則如之何成子高齊大夫國伯高

害於人吾縱生無益於人吾可以死害於人乎哉我死

此節論重
之實客者以其國子高曰葬也者藏也藏也者欲人之
弗得見也是故衣足以飾身棺周於衣椁周於棺土周
於椁反壤樹之哉國子意乃反更封壤為備飾以衣衾棺椁欲
其深窆不使人知今乃反更封壤為備飾以衣衾棺椁欲
種樹以標之哉國子意在於儉非周禮而孔子之喪有
自燕聲來觀者舍於子夏氏子夏曰聖人之葬人與聲
人之葬聖人也子何親焉延陵季子之葬其子夫子尚
觀亦其宜也然子夏之意以為聖人葬人則事皆合禮
人之葬聖人則未必皆合於禮也故語之曰子以為聖
人也又何觀焉蓋謙辭也昔者夫子言之曰吾見封之

鄭註板蓋廣
之長六尺板廣二
尺厚三寸板應高
六尺而四尺者但
形旁表漸欹上狹
下寬如斧刃之形
使三板取高四尺以
合周制也

則擇不食之地而葬我焉不食之地謂子夏問諸夫子
曰居君之母與妻之喪居處言語飲食衎反苦且爾君若母

雖皆小君皆服齊衰不杖期然恩義則淺矣故居其喪
則自處如此衍爾和適之兒此章以文勢推之喪下當
有如之何夫子曰字舊說謂記者之賓客至無所館夫
略亦或闕文故又否則問當作問賓客至無所館夫

子曰生於我乎館死於我乎殯生既館之死則當殯
之賓客者以其國子高曰葬也者藏也藏也者欲人之
弗得見也是故衣足以飾身棺周於衣椁周於棺土周

於椁反壤樹之哉國子意乃反更封壤為備飾以衣衾棺椁欲
其深窆不使人知今乃反更封壤為備飾以衣衾棺椁欲
種樹以標之哉國子意在於儉非周禮而孔子之喪有

自燕聲來觀者舍於子夏氏子夏曰聖人之葬人與聲
人之葬聖人也子何親焉延陵季子之葬其子夫子尚

觀亦其宜也然子夏之意以為聖人葬人則事皆合禮
人之葬聖人則未必皆合於禮也故語之曰子以為聖
人也又何觀焉蓋謙辭也昔者夫子言之曰吾見封之

若堂者矣見若坊防者矣見若覆夏屋者矣見若斧
者矣從若斧者焉馬鬣封之謂也今一日而三斬板而

已封尚行夫子之志乎哉此言封土有如此四者之形封
其四方而高也坊堤也若坊者上平旁殺而南北長也
若覆夏屋者旁廣而卑也若斧者上平旁殺而南北長也

者皆用功力多而難成此則儉而易就故俗謂之馬鬣
封馬鬣鬣之上其肉薄封此則儉而易就故俗謂之馬鬣
築孔子之墳不假多時一日之兩旁而用三次斬板即封而

於內而築之土與板於平坎則斬斷約板之繩而升此板於
所築土之上又實土於其中而築之如此者三而墳成於
矣故云三斬板而實土於其中而築之如此者三而墳成於

也乎哉疑辭亦謙不封也尚庶幾婦人不葛帶禮婦人
葛結本卒哭丈夫去麻帶服葛帶而首經不變所謂不葛帶
葛為首經以易去夫去麻帶服葛帶而首經不變所謂不葛帶

共我三薦新謂未
葬中門得新味而
葬亡者

義云此一節論始
之葬復棺

葬門外第一門葬門
第二庫門第三應
門第四路門第五

也既練則男子除經婦人除帶婦人輕首重要故也然
此謂婦人變為有薦新如朝奠之味或五穀既葬各以其服
莫士則朔而巳如得時新之味或五穀既葬各以其服
新熟而薦之則其禮亦如朝奠之味或五穀既葬各以其服
除變三月其當除者即自除之卒哭親重而當變麻衰者池
視重雷雷以木為之承於屋簷永雷入此木中又從木
中而雷於地故重雷去後大夫之屋四注四面皆有重
雷諸侯四注而重雷去後大夫之屋四注四面皆有重
生時屋有重雷故重雷去後大夫之屋四注四面皆有重
雷甲之下牆帷之上蓋織竹為之形如籠衣以青布覆
承雷甲之名之曰他象重雷君即位而為禭歲一漆
也方面之數各視生時重雷君即位而為禭歲一漆
之藏焉即造為親尸之棺蓋地也漆之堅強斃然
虛如名牌每年一漆示於中一說不欲令人見故藏之復
契骨齒綴絛足飯上設布准堂正作始死招魂之後用

開得飯舍時不閉又用燕几拘綴尸之兩足令直使
獲時不辟矣也設帷也作起為也復至帷堂六父兄命
事一也時並起故云喪禮孝子自命起者若大夫以上則
赴者往相赴告士喪禮孝子自命起者若大夫以上則
之也命君復於小寢大寢小祖大祖庫門四郊天子之
也。明堂位言魯之庫門即天子之庫門也。郭門曰廟
也。東廂曰君之寢也。諸侯之寢也。天子之寢也。高祖
無天子始祖之寢也。諸侯之寢也。天子之寢也。高祖
廟也。天子始祖之寢也。諸侯之寢也。天子之寢也。高祖
地。郊。所嘗至之地也。君復之必死於此者蓋魂氣之往亦未離
氏。以。小。寢。大。寢。為。燕。喪。不。剝。奠。也。與。祭。肉。也。與。不。剝。者
覆。也。正。寢。與。舊。說。異。喪。不。剝。奠。也。與。祭。肉。也。與。不。剝。者
巾。覆。也。凡。覆。之。者。必。其。有。祭。肉。者。也。既。殯。旬。而。布。材。與。明
器。治。材。為。槨。之。木。也。布。者。分。列。而。暴。乾。之。也。殯。後。旬。日。即

縮二衡橫三衽每束一古者指不用釘惟以皮條直束

之銀則子兩端大而中漢時呼為小要連合指與蓋之

際故亦名衽一先鑿木置衽然後束以皮拍槁以端長去

六尺用天拍木以拍木為槁其長六尺也天子之哭諸侯也爵

弁經紂縹衣本諸侯薨而赴於天子天子哭之爵弁紂衣

衣也鄭氏曰經衍字也周禮王弼諸侯弁經紂衣

衰而服爵或曰使有司哭之鄭氏曰非也哀為去

以樂食言非或人之記者之天子之殯也敢才官塗龍輅

青以槁加斧于槁上畢塗屋天子之禮也疏曰敢謂用木

龍輅而四面塗之也龍輅賓時用輅車載槁而畫輅為

天子之喪有別彼列姓而哭諸侯朝觀天子爵同則姓

從而為位以哭也魯哀公誄孔丘曰天不遺耆老莫相

去子位焉嗚呼哀哉尼父作誄者先列其生之實行謂

言天不留此老成而無有佐我之位者以寓其傷悼之

鄭氏曰尼父稱孔丘者君臣之辭此與左傳之言不同之

冠哭於大廟三日君不舉或曰君舉而哭於后土

也冠喪冠也說見曲禮盛饌而以樂侑食曰舉后土社

土者傷土地封疆之腋削也孔子惡野哭者所哭諸野

夫自貶損也曰君舉者非也孔子惡野哭者哭諸野

所惡者或郊野之蓋哭其道之所必設位而惟之以成禮此

滅子臯曰野哉孔子惡也方氏說哭者呼其地又且倉卒行

正義云此節論哀
誄孔子之妻孔子以
哀公十六年夏四月
己丑日卒哀公欲
為作誄作誄者先
列其生時行狀謂
之為誄○尼父則
謂也父且字甫是
大夫之妻稱字
不謂之尼父也
謂云君不舉者舉
謂舉樂也○原野
舉樂也○原野舉
者謂盛饌引周禮
肅王曰三祭注云殺牲
盛饌曰祭

