

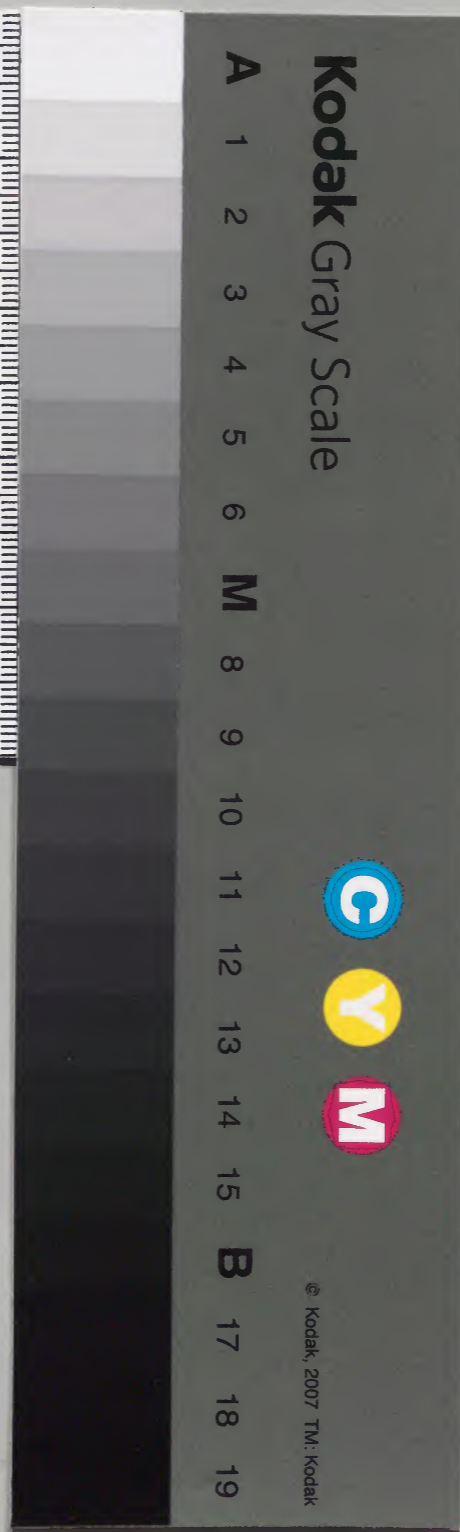
近世畸人傳

和書門			
一	一	一	一
〇	〇	四	〇
冊	架	函	號

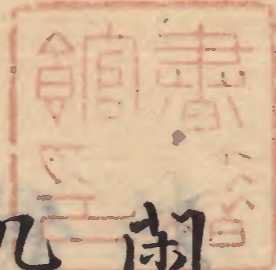
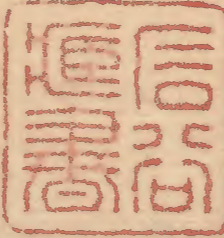
内閣文庫		
五	天	和
八	〇	書
函	一	
一	〇	
〇	一	
架	冊	號

内閣文庫	
番 號	和 16001
冊 數	10 (6)
函 號	158 150

傳記 三十一



綴じ部(喉部分)の文字など開きが不鮮明な箇所あり



續畸人傳序

町田久成獻納之章

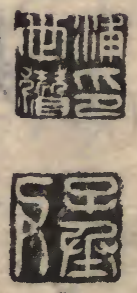
續
比年西遊未卜一枝巢居暫寓
閑田庵主人適侵余之倦睡曲肱
几上出續畸人傳者見眎余曰續
也西遊幾歷十有餘國探山川之
奇絕未見其奇尋諸藩之畸人
未遇其畸然履跡所及浩々靡不
語翁之畸人傳者今又修此續篇

何之盛也主人笑曰足下是奇跡
 不之奇遇畸人不之畸海內之廣
 山川之奇不可勝舉方今文明之
 盛託物遊息之人豈乏鮮少哉如
 余固性好奇以之不好反知近古
 之多畸人所謂傍觀者明于當局
 之類是耶足下索奇於千里之外
 故見奇絕不為奇遇畸人不為畸
 所謂觀海者不可語水之類是耶
 可謂忘是一畸人也請以此語冒
 此卷首何如續諾之且曰余也空
 勞步於海外有眼不見奇絕無識
 不遇畸人不及翁之坐耕筆于閑
 田廬也遠矣幸以斯語贖之不忘
 可乎

寬政丁巳初夏

子之...

續近世畸人傳目次 石見 浦世績撰



Faint bleed-through text from the reverse side of the page, including characters like '下', '世', '績', '撰'.

續近世畸人傳目次

第一卷

卷顛子序 岡田子題言 六如上人撰花性序
卷顛子撰画同人小傳

石川文山 佐川田善六 儒元

佛一依吉 山口莊信門 美枝与屋

一登女 高之入良七 馬昂孫吾

第二卷

里村紀巳 本門孫光收 岡野左内

子重源八 原田長兵衛 就遠寺平正

杉山捨枝 南倉子以 平懸玄之

三輪執麿

三宅石庵

真田三角

百井塘雨

高森正周

古谷久遠

細井廣澤

僧因通

僧多女

僧宣蓮

廣瀬才二

藤堂樂庵 獨林中仙 傾城去却 并受屋某觀依至某日

栢系拾女 妻任子代女 三國歌川女

僧正山 附傳之慶傳月舟 僧南谷 附傳之慶

雨森芳洲 小万女 堀部金丸女

近江長女 日庵八世御 津和野清六

法本志津厚女 雇人栗助

字河端 附并下頭 附全拾全二人 浪華翁女

附傳之慶

英一蝶 熊斐 望玉堤

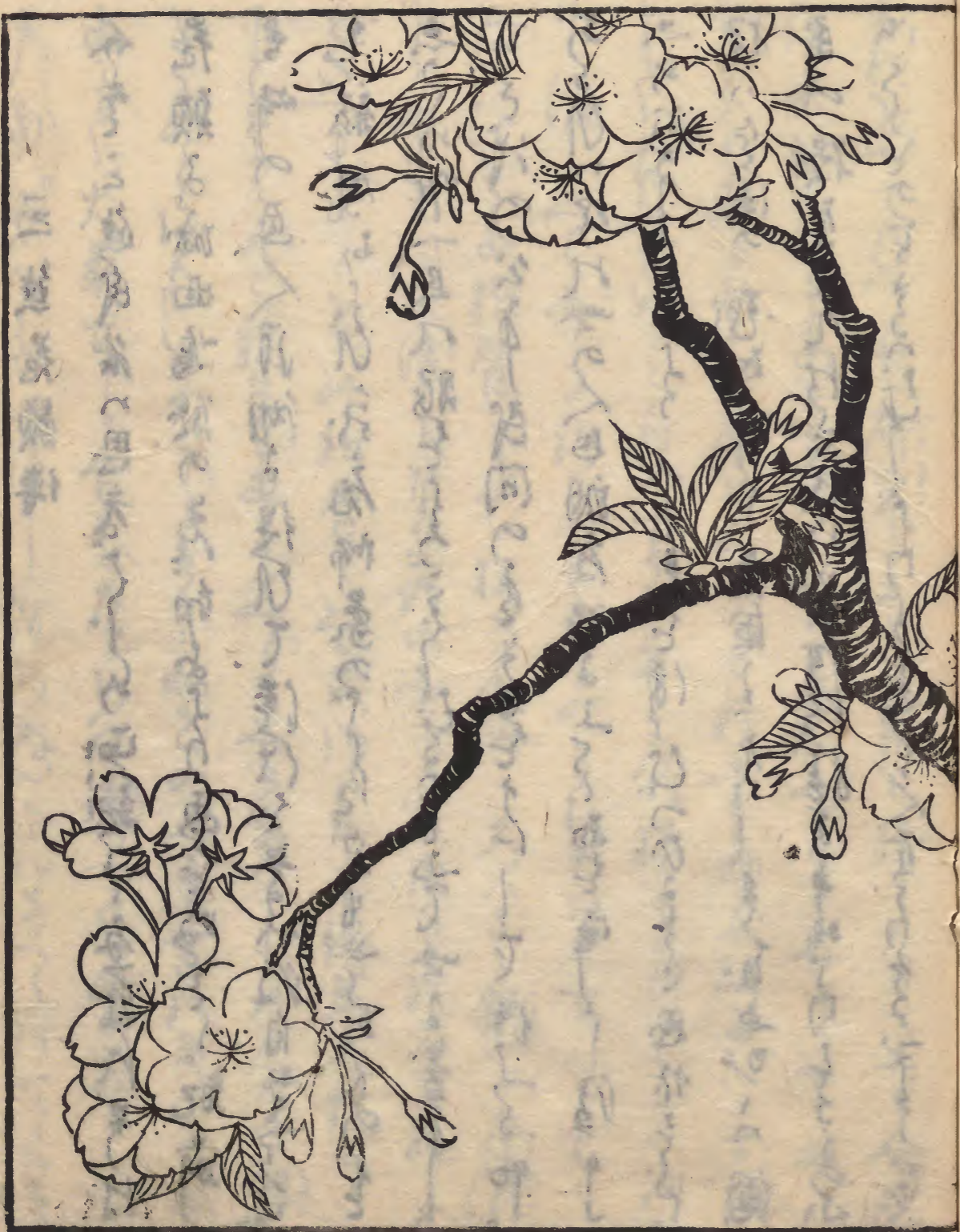
高田敬輔 大橋玉堤 永田觀繁 僧惠南

宮津采 宇野醴泉 附門之目式

題櫻花帖

梅竹蘭菊傳レキウ照レ遍レ真レ擅レ名レ當時固不久櫻花乃我
邦之奇種最所宜殫精究巧而振レ古レ未聞其人穠レ豔レ
者過肥疎レ鬆者太瘦忍使國色死于拙工手不亦冤
乎富麗中一段氣韻爭豪髮於環施之間者舍三能
生而將安求焉余曾題其幅曰櫻花已來凡馬空具
眼以為信然嗚呼千古年來天機之妙獨慳此花者
一旦而迸出生之貧且病豈或觸造物之怒與少陵
所云但看古來盛名下終日坎壈纏其身吁亦異哉
雖然齊侯千駟身後灰滅此雖小技名足千秋我已
保之今日三熊生亦可以少慰矣寬政癸丑夏五

淡海 六如散納題



續明人傳

けりまゝにあらはれけり甲一にの中よすよと下と感しよふ
よけりけり入口所のゆふに年を深きる先ず及びしと
書画に及ぬとすげきて一樹の傍を裁一けり石碣を
刻す女僧都の詠を詠とらぬ眼翹山景川に
師の顔もる比をあらしその内東山縣無年とす
いふりて過者の志を過しり妹女もたれぬを
すこりてり

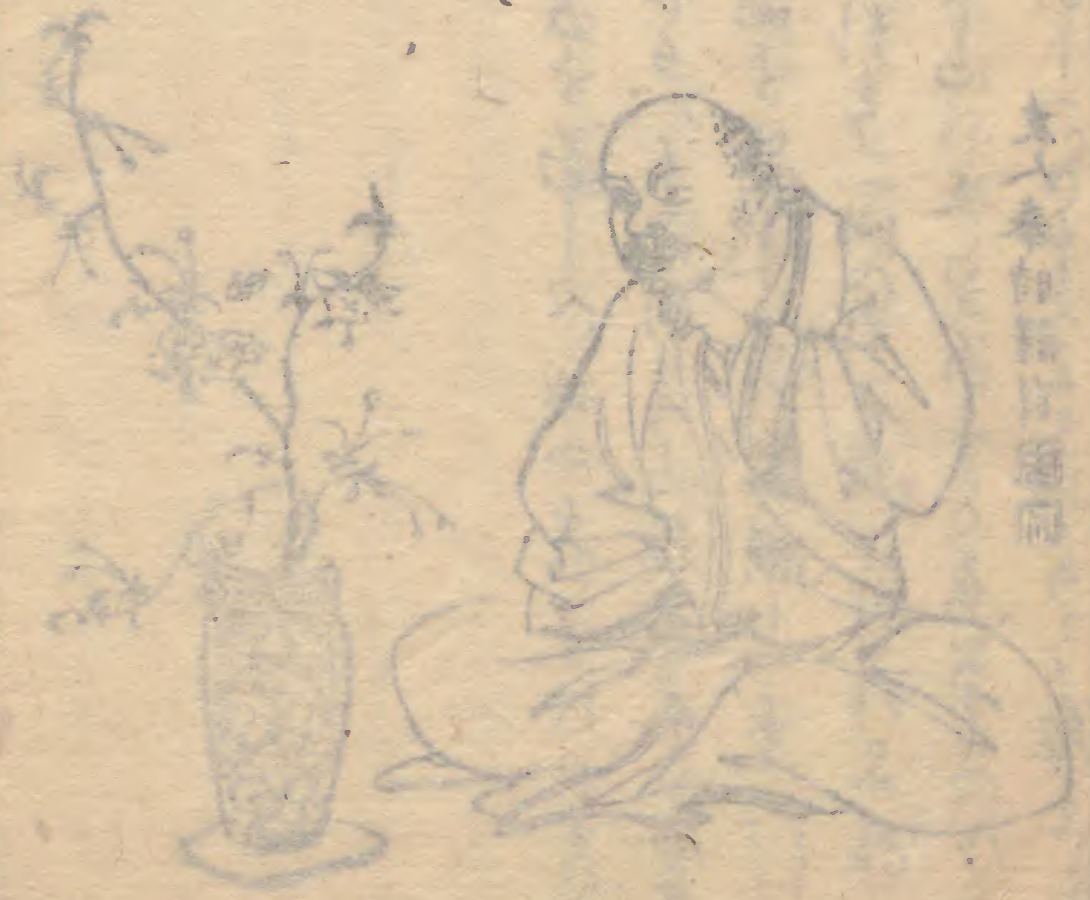
萬古一春
芬芳不滅
與精爽伴
幽明奚別

孔恭題
畫

友人奉時謹寫



遊歴
興辭
老若不知
萬古一春



續近世時人傳卷之一

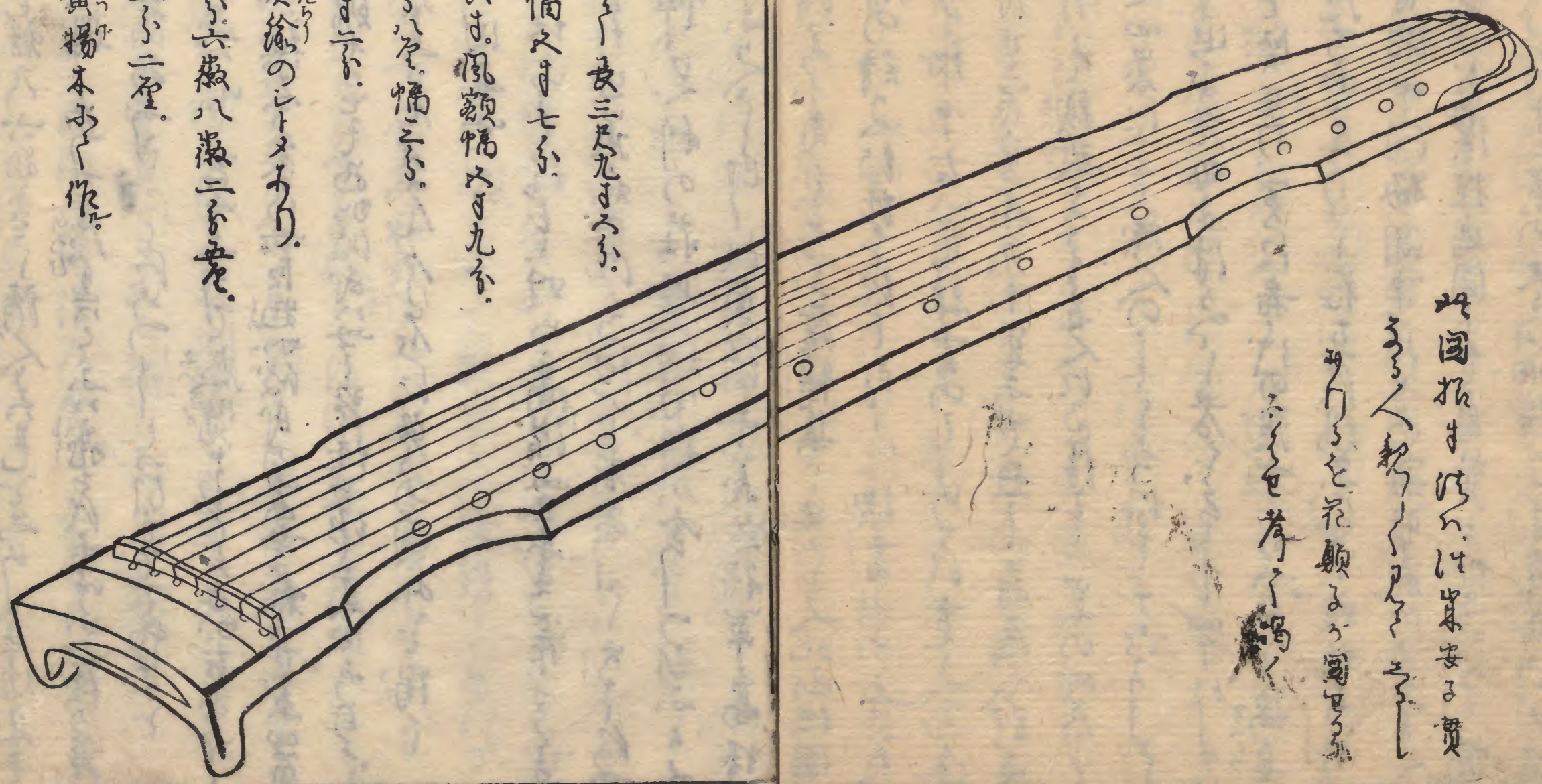
石川丈山

又山名ハ重之 及四ノ海ハ四高顔信子久持 冬に馬場
河那泉々よ生じて美しふ付ハ如名書ハ行し後
老き活ハ活じマシ 濱松麾下に去シ 涼美表才六子
人々活耐美竹名川と好とハ行 翻ハ却ハ良信車
合義ハ行も 馳りハ 洋行ハ 天ノ守ハ 小ハ行
けさぐ人妻ハ 入ヨリハ 入ヨリハ 也 将帥乃命を
まゝに 表ハ 入ヨリハ 一 強 掌ハ 一 也 行ハ 一 敵 海ハ
政ハ 一 様ノ 門ノ 下ハ 一 也 一 行ハ 一 十 九 也 一 行ハ 一 也
依ハ 一 一 也 一 一 也 一 一 也 一 一 也 一 一 也 一 一 也
又 濱ノ 下ニ 依ハ 一 一 也 一 一 也 一 一 也 一 一 也 一 一 也 一 一 也

檢^サの^サゆ^サふ^サも^サ武^サ勇^サの^サほ^サく^サ威^サを^サた^サれ^サも^サ軍^サ令^サを^サ背^サく^サたる^サ罪
 せ^サら^サし^サに^サ見^サ許^サせ^サし^サみ^サの^サお^サて^サ衆^サの^サ一^サを^サた^サれ^サ依^サ怙^サの^サ術^サは^サも^サ徳^サ
 なく^サに^サ指^サを^サね^サり^サさ^サら^サし^サ勅^サ使^サの^サほ^サく^サを^サ武^サ門^サを^サ舞^サれ^サて^サ日^サ夜
 の^サい^サふ^サや^サ一^サを^サさ^サし^サみ^サの^サ依^サ怙^サ詩^サ仙^サを^サと^サ創^サし^サ自^サら^サか^サく^サし^サ馬
 の^サ水^サ花^サ自^サの^サ情^サを^サ舞^サひ^サ詩^サ仙^サを^サと^サ創^サし^サ唐^サ宋^サ諸^サ名^サ家^サ三^サ十^サ六^サ人^サの^サ詩
 と^サ一^サ書^サの^サ自^サ書^サ像^サの^サ探^サ幽^サ江^サ中^サに^サ画^サを^サめ^サく^サ梁^サ宗^サ掲^サを^サれ^サが^サ
 不^サ羽^サ八^サ歌^サ仙^サの^サ唯^サく^サさ^サあ^サら^サし^サと^サ漢^サ書^サを^サ復^サの^サ系^サあ^サら^サし^サと^サ良
 積^サ水^サ尾^サ帝^サを^サ代^サ流^サと^サあ^サら^サし^サと^サあ^サら^サし^サと^サ固^サく^サ祥^サより^サ
 十^サの^サ一^サを^サさ^サし^サみ^サの^サ山^サ乃^サ清^サも^サ老^サの^サ故^サら^サり^サあ^サら^サし^サ
 一^サの^サ一^サを^サた^サれ^サの^サ情^サを^サあ^サら^サし^サよ^サう^サせ^サし^サと^サ勅^サあり^サう^サみ^サふ^サけ^サ年^サの
 故^サら^サし^サと^サ復^サの^サ系^サと^サし^サ江^サの^サい^サふ^サや^サし^サ初^サ悞^サ寓^サ先^サ生
 ぶ^サら^サし^サと^サま^サの^サ詩^サを^サ去^サ庵^サ玄^サ同^サ八^サ家^サの^サ史^サり^サ詩^サを^サよ^サく^サ八^サ年^サ生
 取^サら^サし^サの^サ詩^サを^サ青^サ集^サの^サ後^サ集^サと^サ名^サく^サ又^サ北^サ山^サ紀^サ園
 あり^サも^サも^サ蘇^サの^サ詩^サ又^サ詩^サを^サ記^サと^サし^サと^サし^サと^サ隸^サ書^サの^サさ^サら^サし^サ
 之^サく^サ移^サり^サ本^サ邦^サ中^サ古^サの^サ隸^サ書^サの^サい^サふ^サや^サ寛^サ文^サ十^サ二^サ年
 去^サら^サし^サ夏^サ六^サ月^サ廿^サ三^サ日^サ卒^サ年^サ九^サ十^サ歳^サあ^サら^サし^サ歿^サと^サ蘇^サ爲^サ人^サ別^サ由
 あり^サも^サも^サ勇^サの^サり^サも^サ穎^サ敏^サの^サも^サあ^サら^サし^サと^サ絶^サと^サ二^サ景^サの^サ對^サ入^サと
 と^サら^サし^サと^サ四^サ景^サに^サし^サて^サ成^サ人^サの^サい^サふ^サや^サ十^サ六^サ年^サと^サ
 仕^サへ^サし^サと^サ子^サの^サ返^サよ^サ老^サ母^サの^サは^サら^サし^サと^サ若^サく^サと^サし^サ甲^サに^サし^サて
 隱^サ居^サの^サ志^サと^サ笑^サせ^サり^サ實^サん^サ希^サ代^サの^サ隱^サ士^サの^サい^サふ^サや^サ梅^サ丘^サ
 乃^サわ^サり^サ梅^サ丘^サち^サや^サら^サり^サと^サ存^サ在^サは^サ蘇^サ氏^サの^サ雅^サ趣^サあり^サ
 外^サ面^サの^サ小^サ有^サ洞^サ中^サ門^サ梅^サ園^サ味^サ丹^サの^サ類^サ皆^サ蘇^サの^サい^サふ^サや^サ
 手^サ所^サ藏^サ蘇^サ乃^サ有^サ像^サ探^サ幽^サ園^サと^サ自^サ贊^サと^サ記^サさ^サし^サと^サ幅
 周^サら^サり^サあ^サら^サし^サと^サ十二^サ景^サの^サ卷^サ

此^サ周^サ三^サ景^サ又^サ本^サ堂^サ蘇^サ氏^サの^サ意
 梅^サ園^サ集^サ

此國振すはるは東安子費
 さる人新くくはるきし
 せりるを花願ふが國せらる
 ぶくを存く喝く



張り尾まき一丈三尺九寸五分
 岳山の所幅六寸。洞額幅六寸九分
 岳山の所幅四寸八分。幅二寸五分
 弦眼總幅四寸五分
 弦眼各唐真鍮のレドメあり
 七徽の一人三寸六分。八徽二寸五分
 八徽九徽二寸五分
 鳳足四角黄楊木おくり作

○ 大正十一年三月廿一日

○ 大正十一年三月廿一日

○ 大正十一年三月廿一日

○ 大正十一年三月廿一日

○ 大正十一年三月廿一日

○ 大正十一年三月廿一日

○ 大正十一年三月廿一日

○ 大正十一年三月廿一日

○ 大正十一年三月廿一日

○ 大正十一年三月廿一日

○ 大正十一年三月廿一日

○ 大正十一年三月廿一日

○ 大正十一年三月廿一日

○ 大正十一年三月廿一日

○ 大正十一年三月廿一日

○ 大正十一年三月廿一日

○ 大正十一年三月廿一日

○ 大正十一年三月廿一日

○ 大正十一年三月廿一日

○ 大正十一年三月廿一日

○ 大正十一年三月廿一日

○ 大正十一年三月廿一日

○ 大正十一年三月廿一日

うらにありし一條のしるもあわらしてそく

○此は次帝ハ陽明のまよふて備前守の候はまゝし
くまりは保保とてはるる事重の中まよふて
名を重の事とひじも重なるり。捨くわらひ
あつて一書を結しかりやるは入葉のりや
州のまゝり湯とひじも重なるり。捨くわらひ
と重なるる事とひじも重なるり。捨くわらひ
は華の川流とあふれはるる事重なるり。捨くわらひ
寄るよとて重なるる事とひじも重なるり。捨くわらひ
を重なるる事とひじも重なるり。捨くわらひ
は重なるる事とひじも重なるり。捨くわらひ
まゝり流るとんさるる事とひじも重なるり。捨くわらひ

れもふ重なるる事とひじも重なるり。捨くわらひ
よふ重なるる事とひじも重なるり。捨くわらひ
あつて一書を結しかりやるは入葉のりや
州のまゝり湯とひじも重なるり。捨くわらひ
と重なるる事とひじも重なるり。捨くわらひ
は華の川流とあふれはるる事重なるり。捨くわらひ
寄るよとて重なるる事とひじも重なるり。捨くわらひ
を重なるる事とひじも重なるり。捨くわらひ
は重なるる事とひじも重なるり。捨くわらひ
まゝり流るとんさるる事とひじも重なるり。捨くわらひ
れもふ重なるる事とひじも重なるり。捨くわらひ
よふ重なるる事とひじも重なるり。捨くわらひ
あつて一書を結しかりやるは入葉のりや
州のまゝり湯とひじも重なるり。捨くわらひ
と重なるる事とひじも重なるり。捨くわらひ
は華の川流とあふれはるる事重なるり。捨くわらひ
寄るよとて重なるる事とひじも重なるり。捨くわらひ
を重なるる事とひじも重なるり。捨くわらひ
は重なるる事とひじも重なるり。捨くわらひ
まゝり流るとんさるる事とひじも重なるり。捨くわらひ

Handwritten text in Arabic script, likely a religious or philosophical treatise. The text is densely packed and covers most of the page.

Handwritten text in Arabic script, continuing from the previous page. The text is densely packed and covers most of the page.



昔は... 流罪... 官の... 貴業... 若狭... 若狭... 若狭...

若狭...

三十一

