

太宰管内志

筑後之六

上妻郡上

和書門			
二九六〇一	二〇二	八二	八二
號	函	架	冊

和書	
二九六〇一	八二
號	冊
七	八
架	架

内閣文庫	
番號	和 29601
冊數	82 (60)
函號	176 44



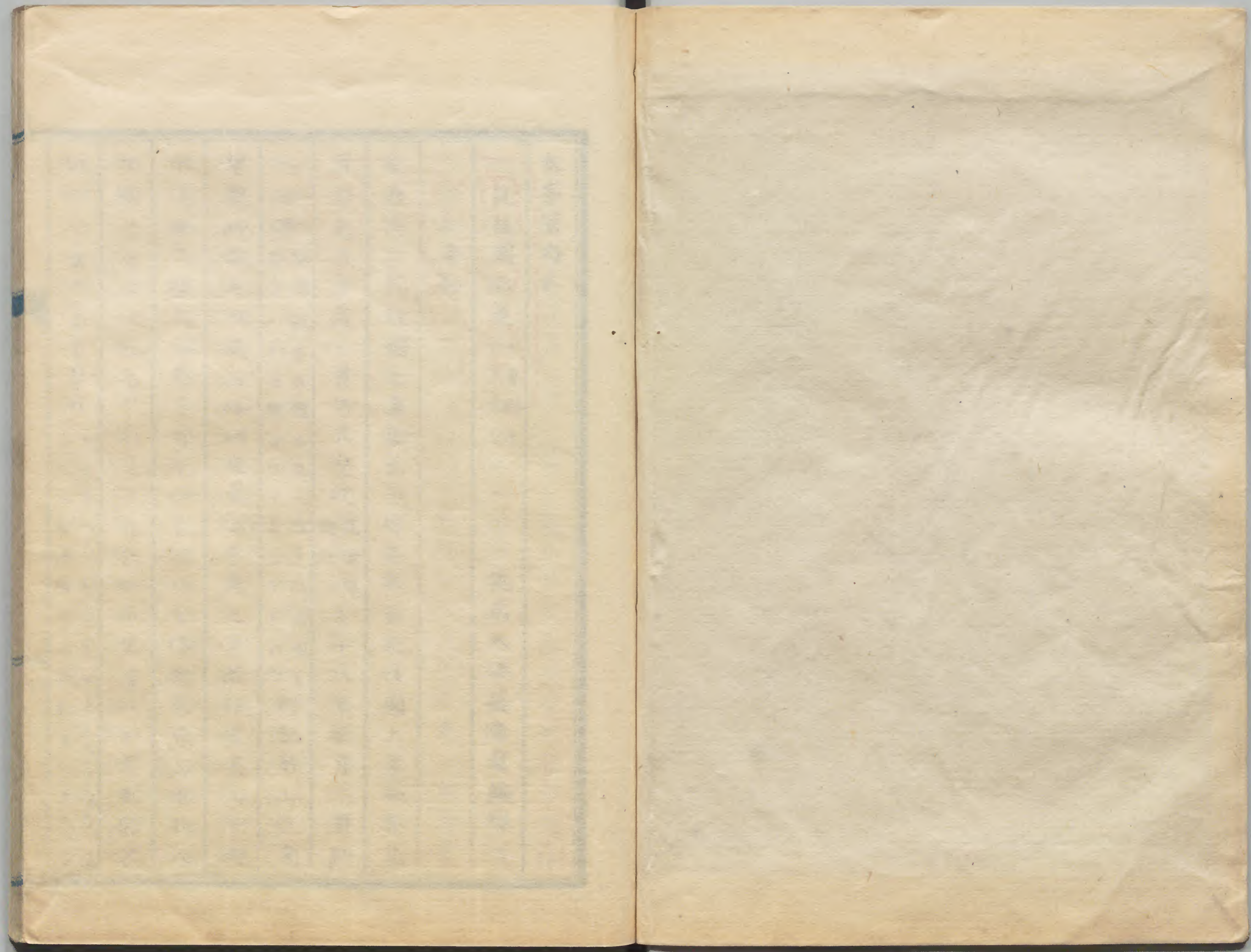
A 1 2 3 4 5 6 M 8 9 10 11 12 13 14 15 B 17 18 19

Kodak Gray Scale



© Kodak, 2007 TM: Kodak





太宰管内志

筑後國六卷

上妻郡上

筑前人伊藤常足編録

明治十年

○上妻郡

延喜式亦筑後國上妻郡あり。倭名抄亦筑後國上妻加牟豆

万望あり。各義ハ景行天皇紀筑紫巡に十八年七月丁酉到

八女縣取我慨言子魏志倭人傳子邪馬國と則起前山以南

望栗岬詔之曰其山峰岫重疊且美麗之甚若神有其山乎所

水沼縣主猿大海奏言有女神名曰八女津媛常居山中故八

女國之名由此起也やあり。これに加牟豆万八加牟都邪米

のつじありあるなりヤノをつむれをマとなりなり

て此八女津媛の名の起といける

由ともしありのあしとハ地名を元めて負せしるを其人
廣く其地を領するはつきて人の名より又移してその
大名とすれりてあしむり師説は上妻郡矢部村その
ちち八女縣の地なりとありは此矢部ハいし山の中
なる由なきむかの居山中とあるは伊賀國伊賀郡伊賀
とも又人名を元めて地名とすむハ伊賀國伊賀郡伊賀
津姫伊勢國伊勢津彦豊後國日田郡久津媛五馬郡五馬媛
連見郡連津媛るといづれも人名と元めて地名と成する
例ありむ其人、名の起るハいりあるべし。さて右
よ奉ふる地名とし女名より起まるが多きハ不審し。さて
持統天皇紀は四年十月丁酉筑紫國上陽咩郡大伴部博分廣コ
從新羅送使大奈未金高等還至筑紫乙丑詔軍丁筑紫國上
陽咩郡入大伴部博廣曰於天豐財重日足姬天皇七年救百
濟之役汝為唐軍見虜泊天命開別天皇三年土師連富柿氷
連老筑紫君薩夜廣弓削連元實見四人思欲奏聞唐人所計

縁無衣糧憂不能達於豐博廣謂土師富柿等曰我欲共汝還
向本朝縁無衣糧俱不能去願賣我身以充衣食富柿等任博
廣計得通天朝汝獨淹滯他界於今三十年矣朕嘉厥尊朝愛
國賣身顯忠故賜務大肆元絹五疋綿一十疋布三十端稻一千
束水田四町其水田及至曾孫也免三族課役以顯其功上妻
郡可忠家古文書亦藤原家宗可任鎮倉殿御下文旨令知行
所領等事今弘光友地又志了前福多久万田北田境田岩崎宗
瀬高下庄内高尾久万天牟國分□与木副下彼御下文云云十
一月六日御下文同六月十七日云云右件拾頁箇所家宗職令
知行之由所半也令知行彼職於有限官物雜事者任先例無

懈怠可并進大所也狀如件以下任御下文可令知行之狀如
件文治二年六月廿七日大興大原大監惟宗朝臣在判藤原在判上專
を格下る子園白道隆子藤原隆宗正四位下少將修理大夫
筑後守為九州筑後國司下向家上專郡故以上妻為新号以
日尾口扇為旗幕之隆宗子家從五位上門尉号上妻家
久子隆定則政則也政則号馬場隆則子經家則隆也則隆号
菊池經家子家房家房子房直房直子二郎大夫家宗三郎九
上門尉家貞也家真為種島代官云云家宗子家能兼則也家
能子隆正政則也隆正子隆邦政房也隆邦子隆重經房也經
房母大友親也息女也經房子家定家定子朝兼朝兼子兼隆
兼隆子隆直隆直子隆光隆光子經家經家子家時家時子能
家能家子家能兼也兼能為兼養子薩州居住家子鎮房
鎮房子鎮政鎮政子鎮勝其子宗貞初隆吉隆正号權兵上當
家正統世々至宗貞居住筑後國上妻郡柳瀬村宗貞子有男
共仕久苗米城主有馬家とありさ川八道隆
子家宗上專家の元祖なり將軍家政所下
筑後國上專庄官等可早令藤原家宗當庄内今弘光友地父

志ア豊福多父万田父末北田境田等隣箇所地頭職事右人
補任職之狀所仰如件以下建久四年六月十九日別當前播
磨守中原朝臣在判散位藤原朝臣在判安主清原判知家事
判建久四年八月十七日文家宗家基相論羊親父家秀未慶方
田島事如勘狀者家宗所給故殿御下文内欽然者無相違可
令知行之由依前九上門督殿仰執達如件建仁三年四月十日
上專次郎大夫殿九兵衛尉判此文書子依て考ふと云家宗
因ハ見え上專次郎大夫家宗所知隣箇所故大將家御
房直を云り下文顯然也其内今弘地父志ア光友北田且如本可返家宗
也於此外參箇所以下相待重仰也者依鎌倉中將殿仰執達

如件。建永二年八月廿八日。豐後左衛門殿惟宗判。前因書乞
清原判書博士中原判守護所下上專庄內。今弘北久志部光
友北田肆箇所任。等可早任。鎌倉中將殿御教書狀。如本家宗
知行之由事。右者建永二年八月廿八日。御教書。今年兼元二
年正月十七日到。未你者上專次郎大夫家宗所知。添箇所故
大將家御下文。顯然也。其內今弘北久志部光友北田。且如本
可令返家宗也。於此外參々所者。可相待。重仰也。依鎌倉中將
殿仰執達如件者。所請如件。早任。御教書狀。於彼肆々所者。任
鎌倉殿御教書狀。可隨重仰之狀。如件。兼元二年正月十七日
左衛門尉藤原判將軍家政所下筑後國上專庄住人等仰下

二ヶ條一可令停止。資綱家守妨任。故大將家政所下文。以家
旨為田北村地頭職事。右問注所重勘狀者。兩方申狀。其詞雖
多所詮。如家宗所進。故大將家政所建久四年六月十七日下
文。狀者云云。然則彼北田村地頭職事。家宗猶可謂有知行之
理者。欲云云者。早停止。彼等妨。可令家宗為地頭者。也可令停
止。妨以家宗為白木山地頭職事。右如同勘狀者。件山事為
北田內之由任。上專庄官等元久元年。日連署狀。成給領家
顯。於資綱家守等之上。雖帶鎌倉殿同。御教書。家宗兼元
重宗。以彼筑紫部被庄。巧之時。同二年正月日。令立券。件山事
仍輒。雖難定理。非家宗依帶。故大將家政所下文。北田村事有

知行理之由先條勘半畢然則彼北田村舟家宗可蒙裁許者
件白水山軍不可及異論者歟云云者任此狀彼山齊可令家
宗為地頭職矣以前二ヶ條所仰如件庄官亘兼知勿違失以
下建曆二年十二月十三日令圖書少允清原別當相模守平
朝臣判右近卫將監遠江守源朝臣判武藏守平朝臣判書博
士中原朝臣散位中原朝臣判安主管野判知家事惟宗判建曆
三年五月三日寛喜二年二月八日守護所下筑後國上妻庄内筑
紫部今弘北田已上三ヶ所之間事右今年二月八日関東御
下文之狀你下上妻次郎家能可令早如元領知上妻庄内筑
紫部今弘北田已上三ヶ所事右人如元可令領知之狀如件

者任御下文之旨可致沙汰之狀如件寛喜二年三月十九日
沙弥判筑後國上妻一分地頭宮野四郎入道教心誠惶誠恐
謹上欲早任抽忠節實預御覆勘狀且浴恩云云且絶弓箭面
目子細事副進一通筑後前司入道妙惠狀右去五月廿五日
武藏修理亮英時誅伐之時教心早速馳参致忠節令付于速
々着到之時筑後前司入道妙立分明之上旨下賜御云云狀
為備將來龜鏡恐々言上如件元弘三年八月日元弘より永
正間に數通
あり今は筑後國上妻部之内黒上勘町之事被宛行上妻上
上總入託任御判之旨可被打渡之由依仰執達如件上妻部
代殿前伊賀守判民部少輔判大炊助判左卫門大夫判彈正

忠判尤正門尉判。到備中表吉川小早川取出之條。備中宗景
義藝刈取。取向候。同此節加勢無余儀。候如存知。近年馳催中
回眾。而川令渡海。候折節宗景。被頭負心。候村上掃部頭。事茂
同前之條。被西人江可加力。依覺悟。赤同。國江急度。一勢差出
一行。為可申。自為先陣。田原近江守出張。候其國眾中之事。親
賢。被申。合別而可被。馳走。事可為喜悅。候猶年寄
共可申。候恐々謹言。上專。即眾中宗麟。判之。有少貳政。與至
其。塚越山。候仍依。賀表就調略之儀。及越前入道。差下一行申
催。候條。此節可勵忠儀。事可令喜悅。候各馳走之。淺深切々依
注進。可加下知之。改宗智江申。合候得其意。聊不可有。由斷。候
猶年寄共可申。候恐々謹言。二月廿六日。上專。即眾中宗麟。朱
印。今度貴國乱□。以來。於所々攻口。或者親類。被官被疵。或者
分捕高名之儀。感悅無極。候殊對蒲池十郎一段。入魂。馳走之

由。每々從。鑑廣所注進。候誠祝。著候倍至。彼要害可之添□。事
憑入。候恐々謹言。五月六日。上專。上總。及殿。義鎮。花押。八郎殿
樣。御上國之儀。從防列各中。為被申。候之條。未上旬中。可有御
上之由。候然者。至其國眾中。御用之儀。被仰出。委細。豐饒。美濃
守。可有入魂之條。被申。談別而馳走。肝要之由。候被得其意。聊
不可有。緩之儀。候恐々謹言。十一月廿二日。上專。即眾中。鑑生
判。長增判。鑑續判。治景判。前々敵相。鎔之刻。則馳向被。遠防戰
具方親類。被官午肩。著到。令披見。候粉骨次第。誠感悅無極。候
然者。爰元眾一兩人。為頭人。諸軍勢。追々出張之儀。相申。付而
被。眾着國之間。其國無異儀之樣。又覺。憑存。候軍忠之赴。何樣

追而一段賀可申侯恐々謹言。卯月十六日上妻上總人殿。義

鎮判就爰許靜謐之儀早々示給侯令悦喜俟其回之事被申

作守可申侯恐々謹言。二月九三日甘木和泉守殿。就殘黨成

酒井田紀并守殿。上妻上總人殿。義鎮判。

敗諸執出張之處各依御馳走悉退治之條先以歸陣候。年内

無余旦候為浮衆依賀旧杵野津院人數出國之段申付候。旁

以爰許非油断候其間之事弥堅固之儀憑入侯恐々謹言。十

二月九三日。上妻即一揆合衆中。義長判。此外敷通ありとも

此悉く筑後地鑑上卷。上妻即黒木庄云云。兵庫頭調家永家永

却所々城館于時隆信使謂家永曰。當今戦国之時。自他共國

危身亦不安。故致質子于我。向後成一味之思。共防敵者不亦

易哉。於斯家永以稚子四郎丸為質子。相副家族。釜瀬大和守

屬龍造寺今村家記。肥前隆信九州を平入んとして。近

の持城を賣て幕下。成と云へとも。蒲池鑑廣公のこ手。小

酒井彼是の者共。少も弱らに。殿月を持ら。一云云。種々智

謀をめぐり。して大勢を討取。下れを肥前勢賣落し。得下し

て。歸陣せり。此時討取し。敵を因見山の東。堀ぐ。つて。塚

を造。其塚今ふあり。家寛猛りして。諸士も。あつ。云云。筑後

内諸所の持城。大黒木田尻を初め。諸士皆隆信。手。又屬を

又肥後。赤星筑前の内諸所の持城。ちど切取るといへ。とも

蒲池鑑廣の。其手。付。さ。ハ。比。類。なき。事。なり。と。て。豊。後

の。屋。形。より。も。深。く。思。ひ。召。し。たり。又。薩。廣。の。の。り。より。も。ひ

より一門思意の願状を賜へ
其内子一通ハ度兩年竈城辛勞此時存候就中糧米被
致運送之所祝著不糾候誠以各度々被抽軍功之儀令感心
候恐々謹言十二月十三日今付由依殿鑑廣判々とあり
さて蒲池家軍ハ一、卷天正年中件又此卷の地福寺件又
の件よしを考ふべし。さて又蒲池系因を考ふ
よ中郡宮元門前藤原朝綱九代の後流蒲池地考向守父則
と元祖とに蒲池より分きて多きハ大塚安武城島酒見
等是より安武酒見等の事ハしてハ三階即内よいり蒲
池も初ハ三階即蒲池村子居ありし者と聞ゆ此系因の事
よも香くハ後又從豊州大友募會盟使家族臣戸次宗利為
家永塔附屬干黒木乞永成連枝之約然嚮致質子於隆信之
故不肯大友之命因茲大友怒而催軍以志賀道雲為大將攻
猫尾城然城固而不降剝從城中伐落釣尾放逆茂木投石登
矢如雨下無手干防戰於是志賀軍遂巡畏縮之慶隆信援兵

成畠十右卫門為先大勢突出攻撃志賀軍敗北而奔走于東
西裂散于南北故從豊州重而戸次道雪高橋紹運為將天正
十二年七月復圍猫尾城而攻之兩月然終不降矣黒木大老
椿原式部齟齬心而九月四日夜進敵於城中依自内返乱而翌
日遂落城而家永伏誅矣古本九州軍記九卷尔ハ黒木兵庫
頭城を圍て肥前尔赴くとあり。四郎九實于肥前圍猫尾城及
乱并父家永之自殺而竊遣釜瀬大和守於猫尾城家臣釘原
五右卫門中川原治部允其外之一族勇士十三人勦力押寄
椿原式部所脩竈之椿原城以夜討別椿原首矣而從肥前迎
四郎九令歸城于黒木号黒木与兵卫尉延實大畧九州征伐

之後仕于筑前中納言隆景落城經十四年而田中筑州大守

入國令仕臣仕勳兵士住黑水陣内館同卷子椿原村高年礼

光後志三子椿原式部少輔とあり天正十二年九月及心而

後黑水所備籠之邑城也訂原中川原奉義兵叛君讐誅殺式

部後此城破す川崎庄後太平記十一卷子延文二年二條

却とあり助なりとあり是の河崎を云ふ條各抄子尾張國

中島郡川崎と云ふあり又隱徳太平記五十八卷子筑後國

生助野城主河崎出羽守山内村犬尾城北背南面之山城也

鎮竟といひ山人とあり

黑水嫡子川崎三郎定宗所城也常居之館在城麓依為黑水

宗枝采地千四百町余矣自定宗十四代無恙矣十五代末葉

川崎上野人重高起野心与黑水及確執之事此所以上野人

重高以為我代々宗領而黑水庶子家也然每年北河内山之

初狩自黑水始之奈無謂向後自川崎可始之正月四日促初

狩狩北川内山于時黑水発憤曰此初狩自先祖代々黑水始

之然今違例新奪初狩無其謂遣使而咎之然川崎不肯故黑

水弥増怒而促軍黑水兵庫頭舎弟益種為將二千余人発向

于長野村依屋山張陣屯川崎驚卒軍兵出山内村渡瀬大闘

戰黑水方中原主税助名兼与川崎方山城遠江守文及攻撃

獲遠江首退于管中二陣椿原新及名兼出川崎弟古馬允進

出取新及首川崎勇士美濃守重正名兼言未畢黑水力士肥

後兼寛突出而伐重正貫首於白又引退于陣營黑水家族山

中豊前討川崎備後而疵大勢敵兵東西敗奔川崎軍勇氣衰

而山内村際引退暫大息矣於此川崎恐危難而乞救於草野
 草野此時依為川崎壻也草野氏不忍聞之但援兵三百人救
 川崎翌日黒木以勇益種為大將中原主稅肥後兼覺山中舍
 人土窪三浦平野維殿為先宗徒勇士二千余人屯于佐屋山
 批戰川崎陣于上園互阻川防戰川崎兵部大夫討取中原主
 稅堤將監討取山中舍人大藏宮内討取土窪三浦山城五郎
 左衛門討取肥後兼覺草野援兵辟骨弃身而振勇氣追掃黒
 木或追伐獲八十三人首章男山側懸之從是黒木川崎成胡
 越天正十五年大岡九州出馬之後西城共落居云云此時川
 崎子孫出亡在肥前云云

肥後志同四卷曰河崎三郎調定宗
 八猶尾の城主黒木大藏太輔調助

能分嫡男大尾の城主と云々一十四百町を領す其後裔河
 崎右京亮鑑實同城又松定宗十五代の孫川崎上野女重高
 天正十五年秀吉公九州進発の時大野城を没倒せられ
 肥前鶏島家の臣と云々同巻に矢部大守八上妻郡川崎の
 庄川瀬村の館主蒲池兵庫頭が家臣と云々其子孫民間亦落
 て同郡新庄村の大農長と云々今の矢部氏は是なり東鑑
 北八巻寛喜四年八月筑後前司資頼入道法名是仙領西の
 奉行を辞せり又因て其代又石見左門尉資能を補せり
 又見見えあり黒木の先祖大藏大輔助能と云々同人又
 ありぬり少貳系因と云々の大藏因任人武大内藏臣法
 名覚知が子武藤小次郎資頼と云々の頼朝御奉衛征伐の
 時武功あり又依て嘉禄元年太宰少貳と成て九州下由
 見えあり此資頼と云ハ東鑑なり資頼と必同人なりハ
 さて東鑑二十七巻に見えあり中野太助能也當国高津
 包行西名を願じあり人なり是し何と云や
 黒木先祖とあり助能と約らりし心なり
 本丸西三十八間南二十一間二丸東西三十五間南北三十
 五間南北三十二間南面郭輪應之壘墮築地峻絶也舊筑紫

廣門所城也

此後志福島城趾本郡福島村あり天正十四年秀吉公當城を筑紫上野より賜ふ廣門を賜ふ

門原送乱の時石田三成が邪謀を組んで遂に没収せらる。同四年子廣門秀吉公に未だ服するに依りて上野郡福島の城

一万八千石を賜ふ。從五位下。叙上野公。任其子。上野公。冬石田三成とて京極高次の大津の城を攻

直に突ケ原に出張せしるの處に西軍敗走の告を聞洛北。紫。時大徳寺に入て遁せし其子筑紫主水正將軍家子仕へ采

邑三十石を賜。其後田中吉政公守當州一國之時新築第一。より旗本に列。

弟二城修營殿守矢倉深塹高築地構要害而令二男久兵

衛康政守之与采地三万石慶長十四年吉政歿死三男忠政

公襲封官拜筑州大守嫡男守又苗二男康政以有口訥之病

父君不許天下之参勤而不及台覽故忠政領國因茲康政含

我兄而不継父之遺跡我弟継家督之恨鬱陶而嫉之遂訴忠

政扶二心密通大坂籠玉藥之状奥忠政蒙嫌疑否猶豫而因

門生疾終歿去且以無嗣子故遺跡絶矣同時福島亦没落康

政依訢状之賞雖於江州拜一万石耻不義而称病隱洛外病

死跡又絶去云云子鷹尾城是犬尾城之作埃也。甘木村古城甘木阿内守家棟所城也而常居之

館昔去城下五町西有之嫡男兵部少輔安家父子而人天正五年戊寅大友義鎮為退治薩州發向干日向既敗北矣此時

於日加父子一所戰死而無嗣子跡絶矣。川瀬有館山下。城主蒲池兵庫頭仕臣矢加部大守居于此館。知徳村有

館此又不知何人。今館此類多之。所館此類多之。今館此類多之。

事郡太田三宅葛野桑原已上四筑後地鑑中尔上事郡北筑

領九拾壹ヶ村地鑑子上事郡百七村津江大葛山内并延新

田福島豊福平田陽田長野大巨生野替原新形鹿子尾田本今村和屋矢田大湖地河内木方田形新庄前古賀鶴池河

合。室。國。龜。田。蒲。原。高。江。江。口。久。藤。坂。東。寺。若。菜。長。境。富。久。庄。島。湖。上。藤。島。私。松。德。久。羽。犬。塚。四。ヶ。所。富。重。前。津。泉。村。野。村。夫。原。柳。瀬。高。塚。立。野。坂。井。田。一。重。藤。田。知。德。當。奈。無。礼。大。田。吉。里。久。泉。長。德。長。延。川。瀬。高。岡。清。樂。大。原。吉。常。甘。木。内。田。大。田。増。永。扇。島。古。賀。稻。富。吉。田。岩。崎。回。武。緒。玉。光。村。平。村。上。野。四。條。野。土。窪。木。屋。矢。部。大。湖。谷。川。原。島。鬼。形。迎。原。旧。代。山。崎。魚。松。鹿。子。生。白。木。本。山。北。田。と。あり。山口。高。二。万。五。千。三。百。十。三。石。同。書。已。上。百。六。行。あり。

下。菟。尔。上。妻。郡。南。筑。領。拾。六。ヶ。村。山口。高。四。千。十。三。石。三。斗。な。堅。あり。西。筑。領。合。て。百。七。村。高。二。万。九。千。三。百。二。十。六。石。三。斗。記。せ。う。ハ。い。り。ハ。ぞ。や。し。二。万。七。万。ハ。書。あ。や。お。れ。る。ハ。也。又。方。位。事。ハ。東。方。豊。後。國。を。隣。了。南。方。肥。後。國。に。隣。了。西。方。山。門。下。妻。三。階。三。郡。と。あり。北。ハ。御。井。山。本。竹。野。生。葉。四。郡。に。隣。了。東。西。十。一。里。余。南。北。三。四。里。或。五。里。あり。郡。中。大。山。多。く。し。て。田。地。す。く。な。し。

筑後
地鑑

上。菟。子。上。妻。郡。童。男。卯。女。川。崎。外。高。阜。處。有。塚。山。土。俗。呼。為。童。男。卯。女。邑。人。語。曰。昔。者。童。男。卯。女。自。秦。未。時。奔。取。於。此。處。取。化。為。石。故。以。為。名。柱。視。之。則。世。俗。所。謂。冢。元。者。而。内。有。二。石。槽。一。塗。以。丹。漆。一。箇。長。八。尺。二。寸。經。四。尺。深。一。尺。有。七。寸。一。箇。小。於。斯。者。數。寸。所。謂。秦。之。船。窟。中。自。戶。以。北。三。丈。余。東。西。一。丈。二。三。尺。二。槽。居。其。二。分。之。北。と。あり。筑。後。志。子。上。妻。郡。日。向。神。岩。山。云。云。此。土。色。日。向。神。山。と。号。す。古。老。の。西。説。あり。其。一。日。上。古。日。向。國。に。神。あり。て。爰。に。飛。移。了。給。り。と。云。又。猿。田。彦。神。也。此。處。より。出。給。り。と。云。其。二。日。此。里。の。所。足。と。号。す。乃。所。に。天。照。大。神。を。祭。ま。り。小。社。あり。是。即。日。向。神。を。祭。ま。り。なり。と。云。云。云。此。地。に。汝。井。川。御。手。洗。寺。の。地。名。あり。も。皆。神。境。の。残。ま。り。の。なり。其。山。形。嵯。峨。と。し。て。危。岩。左。右。に。聳。八。矢。部。川。の。清。泉。其。間。に。流。ま。り。て。云。云。所。謂。御。手。洗。ハ。湯。瀬。の。北。岩。に。岩。穴。三。個。あり。其。形。井。に。類。し。て。一。坑。ハ。水。底。に。在。て。清。水。を。汲。一。其。深。き。事。志。す。べ。り。と。傳。云。日。神。降。臨。の。日。此。水。を。掬。し。て。薦。む。故。に。御。手。洗。と。い。ふ。又。此。河。流。は。潮。井。川。の。名。あり。も。亦。古。昔。此。水。を。神。に。薦。む。り。依。ま。り。其。下。流。橋。梁。を。架。す。と。の。八。所。所。謂。潮。井。川。橋。江。湖。橋。出。未。湖。橋。潮。井。橋。泊。橋。岩。上。橋。砂。原。橋。蛸。受。橋。是。等。の。潮。井。川。橋。より。南。に。黒。岩。あり。周。廻。一。里。む。う。り。多。し。磐。石。あり。て。怪。客。峻。絶。其。巖。

又烏帽子岩あり北岸に潮井川あり或ハ松瀬岩とも云
元立して其高き車てつらへり其尤ハ燕岩あり其東
は不動岩あり俱ハ形像其名ハ髻髻なり其傍ハ建岩あり
行く支百歩むかりありし開成橋あり中より屹立して
空ハ聳回天巧の奇状象るべりす開成橋を渡り東方千
尺の巨磐石水底ハあて乙宮平岩と云其上ハ二個の奇石
出別徳如徳と称す岩上、橋を渡り千疊敷岩あり其面平坦
又して百人を吐すべし天戸岩矢櫃岩方架岩馬鏡岩破風
岩等ハ巨岩あり俱ハ云云岸々として相連り四嶽八峯天
を鎖すハ似あり天戸岩の頂ハ一田岩を載す其形魁ハ似
多り故ハ毛毬岩の名あり其東方ハ當て鳥居岩あり或ハ
蹴破岩とも云其形屹ハ岩頭自洞門と爲し其経ハ尋む
かり其東北ハ正面岩あり竝立數千尺其形端正あり一
面砥磨するが如く一點の瑕痕なく其松老帆崎壁ハ任し
此辺鷲鷹すくひ狼狽多く育ち里老傳云山神の鎮坐す
所なり又曰毎秋群猿山嶺を傳ひて當川の南海黒崎ハ至
て潮を汲て日向大神ハ薦むと云云ハ歴覽の山経ハ大開
村瀬井川あり矢部村蝙蝠谷ハ到りて行程ハ丁余賣ハ本
川并ハ一の指境ありして騷人墨客此ハ遊賞せざるハ多し又
同書ハ張懸野ハ上事即北河内村生葉即星野村の溪間ハ

産ハとありさて雲根志ハ筑後國柳川の居山云上事郡日
向見山より一里許ハ鯛石村あり里人の語傳ハ昔此處ハ
父子、者あり其子海邊ハ出で鯛魚を得て父ハ与ふ父、云是
賤民の食とすべし奥ハありハ山神ハ奉るべしとて山中
子持行て神ハ供すかくて板鯛魚忽ハ石と成り今ハ社を
造りて鯛石を細て氏神とす鯛石村ハ鯛石大明神と云ハ是
なりとあて雲根志と云書ハ近江國山田浦木内小繁直院
と云人の近頃ハ造るなり久苗木、士早川一照云上事郡
矢部郡の内石川内より下二三町許ハアイノツルの城跡
と云云のあり里人云古アイノツル何景此城ハすありし
由云傳ハ、と云山、上ハ平地度くして田畠あり甚堅固
の地なりきり岸の如くありて川ハのふあり川縁ハ道あり
又其處ハ平地より落る瀧あり道と或て直ハ□ハ入る又
石河内村、内行、抜、と云處ありてこハ岩屋権現と云物あり
岩屋と云處ハ家少しありてこハ岩屋権現、社あり南面ハ
己處の深ハ二丈五尺許横のろり二十丈許拜殿ハ九間
ハ二間なりハ女津媛神を祭ると云又御前ヶ岳ハ大山祇
神を祭る此山ハ九州ハ一、二の高山なり社地東西四間
南北五間あり御側山と云處より登る五十丁余あり山、羊
腹ハでハ樹木大りして茂く視又黒とどと云木多し羊腹

よじ上ハ樹木漸くちいさくすべしと云ふ小竹又石楯多し
其嶮岨なる車り小へり絶頂脚の平地は小祀あり是
則神殿よりして東麓豊後内子拜殿ありと云此處より四方
を望むと東方は豊後の九重山見え西方は肥前の多良岳
見え南方は肥後の八方岳見え東南の間に肥後、鶴岳見え
西南の間に同国雲母山肥前の温泉山見え西北、間に筑前の
背振山宝満山古處山見え東北の間に宇佐方見ゆらり
又御前岳の岩屋と云ハ絶頂より下る車十町ありよし
て窟あり窟中子螺ニあり此貝年々色を変すと云阿蘇山
の山伏護摩を修する處なり窟中子不動尊四尊あり云云
といへり況後志二卷尔花松宮上専郡吉田村にあり建長
四年水田村天宮を勧請せり天正、兵乱社領を没收せしき
て祭儀悉く退轉せ毎年十一月廿五日祭礼を行ふ又九月
十五日綿音の祭礼あり此祭の後村民祭服を著せしこと
流例なり山口邑石窟ハ上専郡山内村にあり窟中南北三
天余東西一丈余其内を二分又す其高一丈五尺許四壁各
二尺一箇ハ是より稍少里俗傳云秦始皇方士徐福をして
男女數千人を携て海に浮み仙薬を求むるに得ば遂に此
州に降り船を此所に降り船に石と云ふこと云へり

○熊野社

坂東寺旧記尔注進御宝前庭草可打車神宮寺役鳥居東西
御前宮師領苗丈一同宮一命婦苗丈一權宮司領苗丈一權大宮司
苗丈一若宮苗丈一若宮王子一命婦苗丈一坂東寺南大門苗丈一鳥
居、西正宮司領苗丈一新宮一命婦苗丈一同三命婦苗丈一修理所
苗丈一真享勾當苗丈一禪宗丈一熊次郎苗丈一石御廟前庭草七月
元御九日會刻可打之其上毎年花付置一帖宛寺堂可敷之
状如件建保七年六月日す注進廣川庄鎮主社造管科足
段別錢支配事合負觀二年實檢惣田數一段別地文宛云云
此處文以上惣田數七百七十二段四丈分錢二百十二貫百

八十四文右支配狀如件天福二年二月日公文僧在判書生
公文沙弥判田取公文藤原在判惣公文藤原在判政所沙弥
在判下司沙弥在判少廣河庄當宮御遷宮時科物等支配
事御帳預所役八丈箱御供科乃禾三斗下行也御座置科莛
花地上壁薦等一座下知内莛七三枚置縁厚三寸花御庄御
簾等惣檢校役御遷宮時御神樂科禾御神樂田役内四季御
神樂田役但白禾八升相帶田一段十五日御神樂田一段白米
五升乃紙三十六帖足預所釘一庄下知乎右注進之狀如
件天福二年十月式尔八紀伊國牟婁郡野早玉神社大熊
野坐神社在紀伊國牟婁郡所祭之神三座
伊焚並尊事辨男連玉男とあり本宮と云ハ伊并尊名神
大少若宮王子兩社ハ敷山子祭神多此を夫を了つて

と聞 可宮當鎮主新宮若王子西御前御殿花雜屋合三社御
殿一庄役但公東西坂本即大宮司役津江社朝妻社昂大宮
司役雜屋分任負永二年實檢惣田數事新宮拜殿五倉負名
百四十三町役若宮王子拜殿三近元四十八町四段内北近
元間南北智得五町一段末畠十四町六段近元安畠合一間
五葉七町三段西御前拜殿三即神人等役經菴三間福萬二
間御供屋五間云云合一間半云云廳屋五間云云合三間云
云合一間云云樂所屋二間云云合一間半云云公文屋五間
云云多右件神役向後守此旨可令勤仕候狀如件寬元
三年己丑十月六日公文僧在判書生公文僧在判公文沙弥在

判田所公文藤原判惣公文藤原判政所沙弥在判下司沙弥
在判下司此社假注文為後代先年七直人等加判篋置社頭
之處去年元弘十二月廿一日熊野山常任院御代官助阿闍
梨幸有与長床衆刑部坊以下相論合戰之時當社廻祿之間
此注文等燒失畢但直人庄官等面々被狀留安書所持之上
正應三年四月八日敷地福万名被下各々内地免淨免寺社
所侵土注文直人庄官加判在寺家々可任代々日記為後證
各連署篋置社頭也抑當寺元新宮寺□□右延曆年中傳教
大師建立之寺社也當庄者天承元年始而立廣河庄号長兼
之領家職待賢門院御管領之間佛神田者御奉免之地也爰

以保延四年領家職於熊野山御寄進乎隨而又安三年八月
若宮王子社造立保元二年七月日西御前社造立熊野三山
下因日本最初云云乍然免除大嘗會召物片依高良造管用途之條建
仁二年正月十一日院宣寬喜三年十二月三日關東御教書
已來更無別課役於講經科田等者帶貞永元年七月九日關
東御教書以下六波羅鎮西代々公給御祈禱聊無斷絶之儀
又建保七年新宮社造營六月一日御遷宮安貞三若宮王子社造營
二月廿一日遷宮庚申天福二年西御前社造營十月十八日寬元
乙巳三社拜殿雜屋島居釘貫等造畢此時御造營者三社
各別御殿以一庄公役也其後建治二年御造營之時為三社

一字間十一八月廿六日辰岸棟上同十二月十二日癸卯

遷宮合殿為一字略雜屋為回廊皆以用公田之段錢造畢

向後守此旨可令勤仕社役之狀如件元弘四年二月九日智

得僧弁賀判權公文倉內藤原政信判重吉僧祐宣判小公文

用九藤原惟家判惣公文久留沙弥是法判南勢得藤原氏女

代判田所小勢藤原氏女代家房判政所富久寺最福寺代教道判留

久本藤原顯家判下司倉負藤原顯判庄官等次第不同庄官僧俗

十八人名是也首々三社宮司本坊阿闍梨琳弁判西御前宮司阿闍梨

頼弁判上宮惣檢按代幸判惣檢按僧幸慶判領家兼地頭

常住院御代官阿闍梨幸有判子注進筑後國廣川庄鎮主

社伽藍佛神講經料田名々所役注文合坊地七十四ヶ所宮神

寺安福寺二十ヶ所坂東寺社免田百十七町寺領四十三町

寺廣福寺五十二ヶ所寺領四十三町紙社領八十三町九段寺領四十三町

一文有敷地福間名四至東久良妻橋橫道西三隣庄界一五節

供料田二町六段新宮八段上三良名若宮王子一町御供三

前一飯二分宛長押餅御前二東西小宮御供外宛小饅十束五

宛人科飯一菜三種汁一酒人別春二新宮方宮師一人正大

技一人攻東本一人命婦三人樂所三人留守一人若宮王子

朝專一人納殿一人勾當三人修理所二人

權宮司一人權大宮一人命婦三人勾當三人西坂本一人西

燈油一人若宮一人津江一人修理所一人樂所三人

御前宮師一人命婦三人云云此慶文一本本天神祭料田一

町弥用名五段所役事御供十六前幣紙十帖懸魚二懸箱束

當七人句一御造營事小破之時者次御祭未内見科足修理之

大破之時者一庄支配公田段別承錢負數先領家地頭役度

之造營次第者別留記用水事於一庄庄内不可輕寺社推門

人夫重惣庄百姓家等可相漏之以上所役者任久安元久建

保安負并得文之旨云云年号未考天福年中の事ろろ尚

入道正徹依有年未宿顯遊無野参詣感歎餘中下縁起備此

代之龜鏡也豈非殊勝鍾力哉凡奉拜此縁起輩者無野三山

之地景浮併眼之前權現十二之威風響耳之底誠靈駿嚴重

者哉未社等本社利益何有隔哉先者本宮新宮御兩社下向

干時應永七年子紀十二月十五日縁起供晨乎那智權

現御下向同應永七年十二月下向也既月迫之間同應永

御八年正月十八日縁起供晨乎蓋聞此御那智一社者最初

御下向之時後御下向云云神慮不思儀者也今又子細同前

是偏奇特瑞相歟仍租縁起狀如件焉後日注子社傳尔無

之該印信覺判ハハ是也年号ハハ是也注

野三所大權現云云傳教大師草創坂東寺号有水山台宗音

蓮院門主之末寺也寺產上妻郡廣川庄七百十所有之元弘

三年冬寺有詳論及合戰社頭寺堂不殘放火之其後肥後守

菊池氏豊後守大友氏再貞之豊後入道宗麟廣川庄如先規

寄進之又因中塚主西牟田氏川崎氏安武氏蒲池氏等亦寄

附供田天正十一年戶次道雪高橋紹運以寺院為陣所剝燒

亡神社寺院捕住僧信能殺於西牟田其後仙門快心生葉郡

注所某之二男也建立神社寺院又大友宗麟寄附福間名坂東寺村

三十町筑紫上野以修補社院小早川治部大輔秀包至領久

留米悉没倒寺産今之寺産三百八十石者田中吉政之寄進也云云又云ありさて筑後地鑑上卷に上妻郡有水山坂東寺云云勸請熊野三所権現宮室棟門華表巍々然故大守田公寄附寺田三百五十八石然其田上上於今為天下御免地毎歳十一月十九日有祭礼云云筑後志二卷亦熊野三所権現ハ上妻郡熊野村にあり云云末社若一主子社乙天社雷公社天神社右坂本社津江社朝妻社祇園社若宮社天房社上妻郡羽大塚町六所権現同郡石上社熊野権現同郡高江村熊野権現同郡江口村雷公神社同郡泉行熊野権現同郡室岡村熊野権現同郡長田村熊野権現とあり

多不坂東寺件
も引出て云

心考小し坂東寺熊野社ハ南向なり本坊ハ西
向なり神殿渡拜殿あり

山林内なり北の方尔古木多し本坊前より本社前の前より馬場三町ありと云道幅ハ四間許あり其中より北側は薬師堂あり二階作りして上は額をかけぬり薬師より本宮正面の門より百間あるなりと云べし熊野宮正面の馬場長二百間余ありとのり又石及橋石鳥居下馬札などあり神宮ハ本坊坂東寺其餘社人河原主税榎本佐渡羽大塚山口安藝河瀬町丸山常陸大島森主馬匂當三人なり常樂常祐常泉と云

○津江社

寛元三年十月坂東寺記云津江社即大宮司役云云又旧記
云新宮方津江一人とあり津江ハ都衣とよむべし津江社
祭神等ノ事いずば考へば當郡黒木庄津江神社として祭
るハ豊後国津江郡の神を祭る
由いへるハ高良朝妻とハ
元より別神なるヲ

○朝妻社

寛元三年坂東寺記云朝妻一人とあり朝妻ハ阿佐豆万と訓む
記云新宮方云云朝妻一人とあり朝妻ハ阿佐豆万と訓む
心し江州坂本朝妻朝妻社ハ高良朝妻と同神なり高良朝妻
起る各々なり高良朝妻
明神妙見神社乙宮西宮己上七社なり高良朝妻

○山王社

坂東寺下文云天台末寺筑後坂東寺早自今以後可任院主
所勘事右當寺者藥師如來安置之砌山王権現影向之地也
依為魚縁靈場往古以來檢漸以下以上為院主一因之沙汰
條度々下知狀明鏡也然早全次第傳領分自今以後無他妨
可随院主所勘之狀如件寺亘承知勿違失敢以下觀應二年
十月日修理権別當法眼和尚位判都維那法橋上人位上座
法眼和尚位寺主法橋上人位此上三人の
各上りあり小寺主法師良雄
下山門末寺筑後国坂東寺中堂惠燈花七社御正躰事任
先例奉沙汰下者也次福間各内国分寺志良香所事於下地
者山王御供科是云云至年貢濟物者彼社荒廢之由有其用

為修理科但所致免除也然早衆頭云密守先規可令與行給
之由二品前大僧正御房御氣色執達如件貞和四年六月九
九日坂東寺衆徒御中權少僧都判とあり山王ハ江州坂本
山王也祭まゝなり七社御正躰とあり是なり

○若宮王子社

建保七年坂東寺注進狀云注進御宝前庭草可打事云云若
宮苗一若宮王子一命婦苗一云云一同寺注進狀云筑後
國廣川庄鎮主社伽藍佛神講經料田名々所侵注文云云若
宮王子權宮司一人權大宮司一人命婦三人勾當三人云云
了々寛元三年十月坂東寺旧記云若宮王子拜殿三近元四十

八町四段内北近元一間智得五町一段末畠十四町六段近元

安富土三南北合一間五葉七町三段云云了々元弘四年二月東坂

寺注進狀云久安三年八月若宮王子社造立云云安貞三年

若宮王子社造營二月九日庚申云云彼岸初日遷宮是七山王

宮七社の内なり若一王子社と云物上畠郡川瀬村馬場村

○西御前社

坂東寺建保七年記云注進御宝前庭草可打事云云鳥居東
西御前宮師領苗一同宮一命婦苗一了々注進狀云筑後国
廣川庄鎮主社云云西御前宮師一人命婦三人勾當二人神
人等云云了々寛元三年十月記云當鎮主云云西御前拜殿

三郎神人等役云云。元弘四年二月記。元久二年七月
日西御前社造立云云。天福二年西御前社造營十月十八日遷宮云
云とあり。西御前ハ迹志乃美万敵と訓べし。元弘四年記。西御前宮司阿
阿梨并と云

○東坂本社

坂東寺旧記ニ新宮方云云。東坂本一人云云。可寛元三年
坂東寺記ニ東西坂本大官司役云云とあり。東坂本ハ比加之
尤加毛等と訓むべし。各義ハ比叡山坂本より水り

○西坂本社

坂東寺旧記ニ若宮王子云云。西坂本一人とあり。西坂本ハ

迹志尤加毛等と訓むべし。是も各義ハ比叡山西坂本より
是也坂本社事ハ高良山件ニ即ニ

○木本天神社

坂東寺旧記ニ木本天神祭科田一町弥用名五段 用九名五段所役事御
供十六前幣紙十帖懸魚二懸稻束十六番 舞命婦九人樂所七人勾當三人とあり。木本ハ許
能毛等と訓む。此社事すべて詳なり。

○釜屋神社

文書ニ釜屋神社一令祈進献敷之事上妻郡田移村之内中
瀬高拾三石右之通釜屋殿宮廻り神領相付候間會之御供燈
明魚懈怠時々備可申候付對馬家役之儀茂對鑣屋殿令免

除者也。慶長十一年十一月廿一日、川内や殿神主對馬との
へ、吉政花押、すゝ一釜屋神領之事。田中高九石三十四合高
台壹石五斗八年五合
右如田中代被下候間、可有所務所如件。元和七年辛酉二月
廿六日、竹中采女正花押、すゝ一上妻、田形村之内、竈屋社
内七段拾步被立置候。御祈念不可有緩候者也。元和七年十
一月四日、小田部土佐守花押、由布壹岐守花押、十時撰津守
花押、田布美作守花押、失島勘兵衛花押、すゝあり、すゝ筑後
地鑑中卷、上妻、田形村釜屋神祠者、失部川下流南岸有
水隈、磐石崎岸、而石面延袤三丈餘、而高亦等流水激之、洗水
底者、數尺澄潭、音於藍、誠驪龍可蟠深淵岸上、膽之凜乎不可

臨焉、崇尊斯水神、於岩上建義祠、稱釜屋明神、主祠者、修神符
掛牛馬之羈、勤則除病災、兼禦河泊其神奇、不可誣云、尔因茲
圖國養牛馬之家、每歲齋禾穀而敬之、信之無不受神符而專
敬之、隣國之近者、瞻仰加之、且至三秋之月、親師以神符巡花
耶之家、受施米而敬故祠職之家、世々焉矣、誠知無凶荒不熟
所領而天賜之俸祿者也。元和之七、西分而筑、以降扶河水、而
北岸亦勸請期神、建社、覓利此所、曰湯田、田現徒者、南岸之連
板也、雖然人之崇尊北祠、寡於南祠、大平とあり、又社家、記に
柳川領釜屋宮、嘉應年中、薩广國根智目、城主勅に依て、當
国上妻郡黒木猫尾、城立と成て、黒木大藏大輔源助能と云

此入河上ノ社を建て水神を祭る是を釜屋大明神と云神
領及祭祀を修營寸十一月十八日神事ニ風流流鑄馬神樂
等を執可豊後浪人大石治部と云者を神官と寸其後乱世
續て神致神領没収せしめて廢地と成しを慶長十一年云
云寛永二年久留米領湯邊田村ニ祭て社司大石對馬柳川
領本社を嫡子ニ讓て久留米領湯邊田村ニ采多りて社
司をつとむとあり
筑後志ニ卷ニ釜屋神社ハ上妻郡湯邊
田村ニあり此地古より神木一株あり
天正年中當州柳川釜屋神社の神職大石氏采多りて彼神
木を釜屋神ニ勸請し寛永二年宮ニ訟て社殿を造立せり
毎歲十一月十三日祭礼ありとありさて社家傳説ニ黒木
氏を薩廣より采多りりとし又原姓なり由記せるハいけ
がきま^ガ是ニ似多ること有て其名を取ちり
なりとてもあるべし

○若宮八幡社

南筑明覽ニ上妻郡手継若宮八幡宮社領蒲池鑑廣二段寄
附立齋公五段寄附大宮司民部大捕殿江とあり此社事い
り考へを

○若一王子社

筑後志ニ卷ニ熊野若一王子社上妻郡馬場村ニあり云云
相殿春日大明神高良玉垂命末社若宮大明神なり先君靈
源公今神殿を造營志賜りり毎年十一月十五日祭礼を行
ふ古ハ猿樂流鑄馬等定例ありと云を豊臣公社田を没收
有て後其古式廢せりとあり

○神宮寺

建保七年六月、記尔注進御宝前庭草可打事、神宮寺役云云。
又旧記に合坊地七十四ヶ所、神宮寺安福寺二十ヶ所云
云々あり。神宮寺今絶て傳りしは神宮寺ハ熊野社の宮
寺より引出

旧記ハ攻東寺の
旧記なり

○津江神社

筑後志二卷に津江神社上專郎黒木村にあり云云。嘉應元
年猫尾城主黒木大藏大輔助能の願に依て豊後国津江郷
の鎮守津江大権現を勧請し黒木村の産神とす。一説に御
前ヶ嶽に登る所なり。津江神社を勧請すとも云云。神田五

所五段を寄附し毎歳九度の神事を執行し二月十一月初
丑、日子大祭を行ふ。神幸流鑄馬あり。天正、兵乱に神領を没
收せしに祭礼漸々退轉して今二月十一月初丑、祭礼を
行ふのみ。丑、日當て神事を行ふに依て世俗丑宮とも称す。
肥後國阿蘇山の修験入峯の時上專郎本分村に七ヶ日止
宿し出脚の日より當社にて行法を修し終て入峰に赴く
に古より今に至り絶事なし。末社當州に於て都て百八
祠あり。神主檀室氏。今井氏是を守り神宝ハ黒木助能奉納
の笛一管太刀一振室家待宵、小侍従の調度十二面鏡あり
といへども放失して今僅に二面を存すとあり

○正八幡社

筑後志子正八幡宮上妻郡忠見村にあり。治承四年川崎氏大隅國東原郡正八幡宮を勧請して川崎庄の鎮守とせ。古ハ九月十五日祭礼を行て神幸風儀後樂等ありし。天正年中筑紫氏神田を没收して後其儀式退轉せり。其後万治二年此社を再興して今十一月十二日僅子祭式を行ふ。

○熊野社

筑後志二卷尔熊野権現上妻郡大瀬村にあり。後冷泉院天喜元年紀州熊野山山伏數輩来て勧請せ。寛正四年五條光馬頭再興して社田二町三町を寄附し毎歳三次の祭礼を

行ふ。天正年中筑紫氏社領を没收して後稍々衰廢也。今九月九日祭礼を行ふの事。

○七社神社

筑後志二卷尔七社神社上妻郡甘木村にあり。祭神七座。天照大神。八幡大神。高良大明神。春日大明神。日光。月光。是なり。勧請の年歴詳ならず。文明九年甘木河内守藤原家氏再興して後明應四年西牟田尾近将監重家復再興す。其後永正十六年甘木兵部少輔安家造營也。今の神殿ハ寛文元年に改造

す。少毎歳十一月十三日祭礼を行ふとあり。

序子云上妻郡甘木村庄屋姫

野右卫門家記。上妻郡甘木村の城主ハ西牟田刑部大捕家重の弟河内守藤原家恒後土御門院應仁年中始て甘木

を領じ馬場の館を取立て常居とせり二代河内守家好四
代河内守家種五代河内守家棟六代兵部少輔安家七代四
郎家長天正五年迄甘木を領す永正七年大友義鑑之時為
幕下西牟田氏と共に豊後に出仕中大友家日刈耳川台戦
の時家棟安家父子共に戦死せり相隨ふ士卒高橋右京山
田善兵衛中島九馬助有積丹波穩山与七郎中山太郎香山
民部掛橋刑部回小八郎草場三兵衛姫野久太郎回伊豆有
成以上十二人志く戦死せ龍造寺筑後攻の時甘木家長幼
少よりして日向を討つるを死せり武士とも防戦し鬼
只城を搦へて暫くさへあり我先祖姫野土佐守有重ハ
家垣の家老の長として大窪名屋形原を知行して大窪の
屋敷に居住せ二代加賀守有正三代瀬兵衛有緒四代治部
丞有包五代對馬守有確六代伊豆守有成七代左近大夫有
忠この有忠甘木家長主没落の時從ひて肥後国石村へい
多るとあり社傳に家氏と
あるハ家好と云ふヤ

六所権現

筑後志二卷に六所権現ハ上妻郡羽大塚村にあり祭神六

座中殿天照大神住吉大明神東殿霧島権現高良大明神西
殿西宮惠美須春日大明神是なり永平年中に鎮座すと云

三月三日十一月三日祭祀を行ふ神境石塔あり南朝の

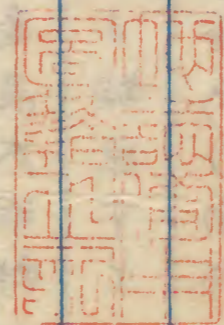
年号正平を彫刻せり久尚士云上妻郡羽大塚町六社宮社
内五輪の塔あり地伏の上の輪は

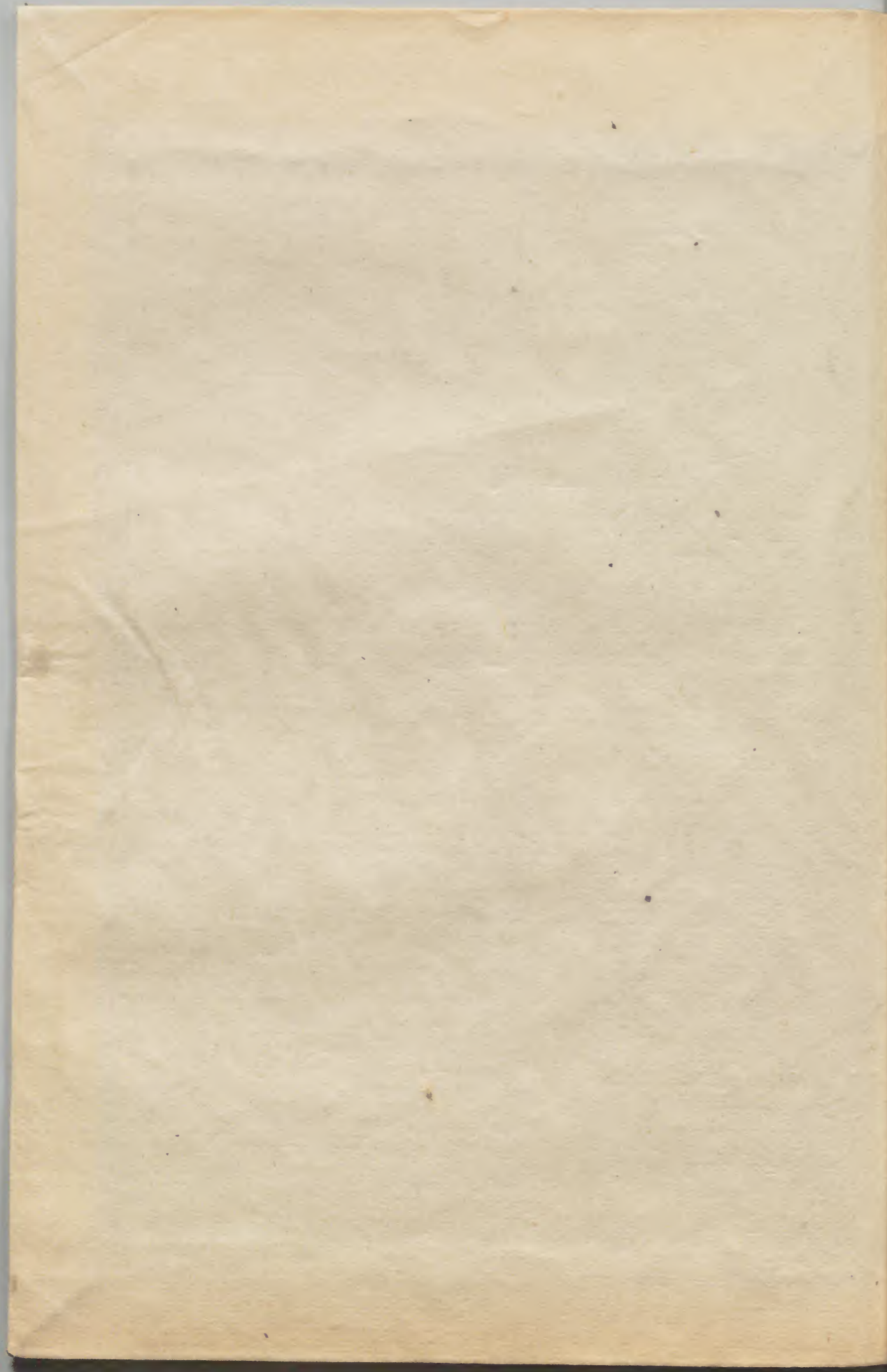
觀音像と銘せり地伏に正平十一年
十二月と銘せり

太宰管内志 筑後之六



Faint vertical text columns within the blue border, likely bleed-through from the reverse side of the page.





Vertical text in the left margin, possibly bleed-through from the reverse side.	Vertical text in the second column from the left.	Vertical text in the third column from the left.	Vertical text in the fourth column from the left.	Vertical text in the fifth column from the left.	Vertical text in the sixth column from the left.
---	---	--	---	--	--

