

雜司

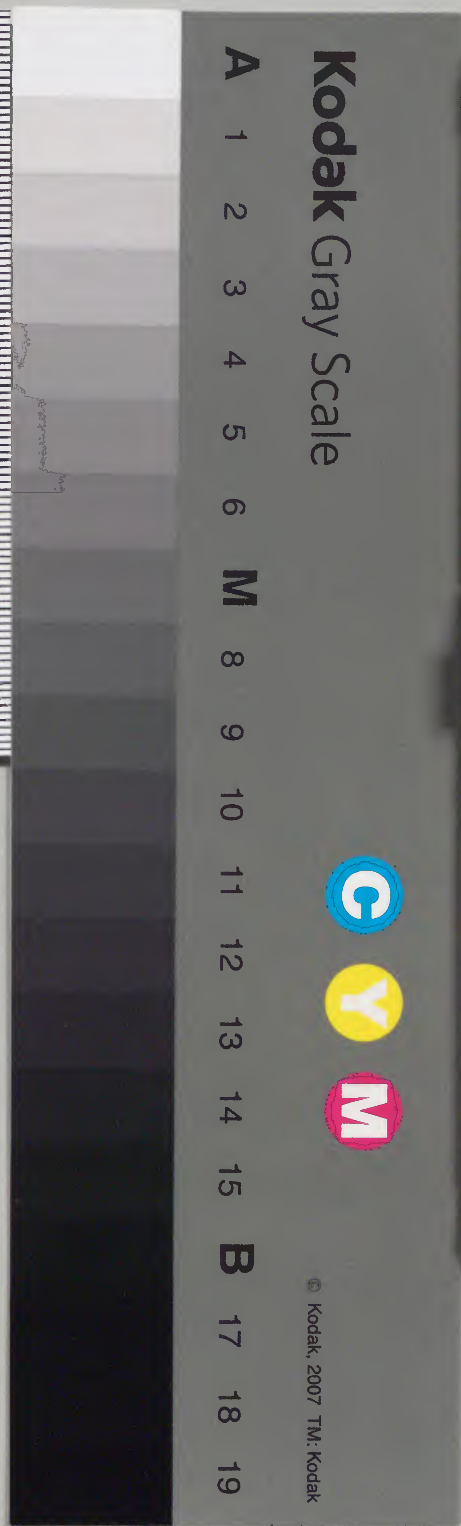
後

内閣文庫			
三 三 九	函	三 三 六 五	和 書
一 二	架	冊	類

内閣文庫			
一 八 二	函	三 三 六 五	和 書
一 一	架	冊	類

内閣文庫	
番 號	和 32665
冊 數	10 (9)
函 號	181 51

共十



糊などで貼り付けられている部分がめくれない箇所あり

雜

一 古用今書者其遠國役人必忘其地遠者必書出流指
後府勤番支番格之代也

一 本所新極古用之刑部之屬也習者相勤極及小當道入
成信道筑波之代也

一 柳原權七郎井入相果名之冠成 男子名一人也

一 二條左番古番御所旅中及刃傷双方相果法切米上
古茂木同心礼心伴切敷妻娘也為子負法順切抱成

一 岩倉定之也自敷法切米上

一 小當道筑波訪部之助法書之法馬方見習切勤中渡也

川紹政後以時江作付

一 佛法事亦有一因家督禮向中波無之例云攝例

一 系勤古帳之長善提而之妻以法定之無教例之律上

一 佛府内之相心坊後身町寺仍言

一 河段良以教屋位之自先祖善提而之律力以智成就冠成

一 之別松意寺松風面言坊後

一 朝鮮後使於對別禮禮定之礼式且林寺後身町河段亦

一 甲府小宮信法中法水勸善之相續言亦之為中如相續此性組
于信勤

一 菱垣也松積仲間并宮屋其實加令并二橋善信所居及下

一 本願寺後身町河段宗樂云

一 後府法武具在仍系上願

一 松平安藤公之家來學問而之在為講釈

一 太古者組以古者元因之入同心於上勤先病死法由浪

一 法奏者番西丸當番助且 津美清言其公于介出在方成

一 所之法善信法所後法入用并慈之也仍見也言

一 阿南陀人意對之法菜園古役之者若其及願

一 松平加智也法善藉傳傳成多紀安長中子表向不願松

一 同人家來法善藉為上以并法復其之例

一 奥古右兼下馬礼德云

一 福徳傳之清法善相淨見井上右兼河段例之

一 福徳傳之清法善相淨見井上右兼河段例之

- 一 昭曆於之故表板の改修
- 一 西九法持寺力軍用智勢引割
- 一 依行右京東家東石塚市正
- 一 古後約中緒組方因
- 一 縁組頼海城崩前難縁

寺社之類

- 一 門約方共外寺院法寺附令
- 一 勅化再解并富真
- 一 親

西中願寺系向

- 一 就生法徳寺
- 一 藏松村
- 一 富田大中寺
- 一 真心寺
- 一 城別水
- 一 凌雲院
- 一 甲斐國
- 一 日光

- 一 日光樂人東柱未傳授行下向
- 一 日光法門法上系一兩堂 下三堂其外
- 一 遊仍上人繼目

法仕重之類

- 一 罪科者之妻子法仕重之大概
- 一 乱年高人數訟者之事
- 一 借金根貸者未之介裁許之事
- 一 人々教欠落致し以者之事
- 一 法仕重同科人各々之入字未之月日書合事

科人拷問之事

- 一 合雲八段致傷年白癩と云ふ科之者より一等
- 一 科人多之之仕方

- 一 法仕重者之内遠流成者子八向後構合之旨極
- 一 法外之仰付者法免後清月見年限等例

出奔等之例

- 一 万石以上之限大罪之例
- 一 私願仕重成者方石以上之清觸書
- 一 小當清戸田公郡又隠居致右邊娘石仕女等出奔

親類法外

七

一 在書面書院組中法先子組中其悟愛者痛恨

元文又申年七月

以支死より古用人書書此崇以遠國没人事ハ
因没るる事ハ其も因所に古没相勤る申
忌事ハ其親類又ハ其子孫に其のハ
向後ハ其候書出相席に其書
右之通矣其長通ハ
右書付大目付ハ其邊將監古目付板倉後
渡

年号考入

其勤書古書院書相勤古場取

以言于地相動也... 元家... 致... 大古... 勿... 為... 三月九日

植村後河守

内後甲非文書格

右次左脚卷

但書面... 通... 返書...

寛延三年九月

南河... 廣...

飯高孫定印

六百俵

内... 外...

刑部... 殿...

卷子

孫三郎

右文... 宝曆十辰十月廿三日

宝曆十辰十月廿三日

百俵

外人... 技...

出同朋格

成清道筑法

安永二己年四月

小菅清組之世平九郎支配
岩出定之丞

自穀舟古切米上

寛政五年十月六日

小菅清組後法後寺

法行部三助

八百俵

拾入投付 古馬方見多

米子

三次席

三十七

右家督不殘三次席米約勤中後米

同九己年四月四日

川船政役

鶴武古馬方

八百俵

米子

秋次席

二十二

右家督不殘秋次席米約勤中後米

秋次席儀如表文时川船政役

席米同

一 延享之辰三月初旬家督下後米

一 清和殿秋古遊去身十六日相成

一 寛延元辰二月廿六日

一 小菅院極古遊去三月十八日延法法事十六日家督下後

一 明和卯八月廿日九月十日迄二十日

一 公方極古遊去三月十九日四月一日一國家督下後

一 安永二己二月廿日

宗善院極御遊去二月廿日迄法事同日家督
中渡

一 寛政五己二月廿日

孝順院極御遊去七月廿日迄法事海陸同九日家督中渡
一 同奉九月尾張宰相殿遊去九月九日迄唱物
信女六日家督中渡

一 文化三宮九月四日同六日迄

復明院極二十一回清忌法事法執行九月
十日家督中渡

天明七未年八月

一 善提河系清一一代一度法事法定

一 系勤法帳之六千善別去
執中者反法以付相礼以去右法定ハ
高比より結々相親系清之法事系勤
法帳之六千善別去法定ハ去
數多例も之ハ千帳中上渡

同八申年十二月

清府内代品川板橋子後南園橋寄谷
系本より相親 清府内と相礼法事

深川... 河府同相... 河野良以

右根... 相... 安永四年九月

一善... 安永四年九月

安永四年九月

河野良以

右部... 先祖... 善清家格

後... 相... 成...

文化は卯年

一... 九月... 秋八時... 國... 時... 天... 風... 雨...

九時... 津松... 後... 長... 舟... 華... 光... 七... 宮... 所

地... 津松... 枝... 打... 幅... 丈... 尺... 寸... 守... 所

津松... 枝... 打... 厚... 丈... 尺... 寸... 守... 所

津松... 枝... 打... 厚... 丈... 尺... 寸... 守... 所

津松... 枝... 打... 厚... 丈... 尺... 寸... 守... 所

津松... 枝... 打... 厚... 丈... 尺... 寸... 守... 所

一... 右... 社... 寺... 乃... 大... 深... 安... 藏... 出... 不... 文... 叙... 入... 津... 鏡... 下... 見... 合... 致... 一... 下... 守... 所



高
向
右
方
相
親
松
堂

栗
丸
全
來

相
在
交
見
分
書
華
方
儀
中
少
年
付
以
何
付
札
書
面
松
杉
枝
儀
定
早
打
口
掛
也
無
一
以
高
一
保
松
子
也
無
所
在
以
有
之
儀
差
在
以
上
風
而
亦
有
却
白
一
枝
之
痛
之
言
成
儀
箱
斗
以
身
以
其
九
斤
付
打
口
亦
有
由
故
以
方
之
法
在
亦
有
之
小
書
清
方
一
也
以
每
一
為
九
斗
以
松
之
法
也

右
傳
前
書
一
相
同
地
同
通
江
位
亦
在
通
所
也
別
抄
口
由
儀
書
面
松
杉
枝
儀
以
其
重
九
斤
付
打
口
儀
以
深
冷
之
器
之
雨
際
亦
有
之
法
在
亦
有
之
小
書
清
方
一
也
以
每
一
為
九
斗
以
松
之
法
也
如
水
附
也

卯
十
月
廿
日

肥
田
豊
後
書



伊廟門
伊玉垣

伊玉垣

年号考入事

伺

胡祥信使於對州聘礼執以儀世及治定
 仕以右之禮式也旧例之也其儀又新礼儀
 中々向來之規格之儀相成事故尤大切儀
 容易之經相定筋法座公礼式儀序此度儀
 彼個中來以事之儀也右之儀儒者尤上儀
 不皆仕之步古今之例也相礼之年考其
 評儀上相同下儀法座此儀一祈外國
 應接之事之儀於對州礼式此儀於當地

先清用九板板下可渡以左右者其
道与八板之
增人亦三相同其先高时之南人高为九斗
以板之仕也

右通相洞以多又洞通也 仰出

文化三寅年九月十日

武百俵

甲府小菅信
大友保志麻与支記

比留清左衛門

二十

清水勤著

小野安氣与支記

比留元次席

二十

現米拾貳石

三人扶持

辰牙

右清左衛門願之通取右續元次席也

辰牙台於

第之間下地中後老中列座

右早下扣 女

一前日若年寄元出月番上明日右位後有候事

一 此院文、儀表、家督、年々、
一 組、公、用、給、至、九、板

清水勤番支配

小惣安藤支配

比留之次席

右明十八日四時以前

沸城、可、以、名、前、以、若、病、家、忘、申、以、
可、以、後、也

九月十七日

小菅信組支配

甲、府、小、菅、信、久、保、志、麻、呂、支、配、比、留、清、左、衛、門、家、在、續
右、領、重、清、水、勤、番、小、惣、安、藤、支、配、比、留、之、次、席、事

明十八日四時以前

沸城、在、此、出、給、中、
在、此、出、給、中、
在、此、出、給、中、

九月十七日

右、向、通、信、子、傳、前、書、渡、

菊、間

中、渡、
下、惣、書、中、渡、
右、中、列、座

外百俵

甲府小菅藩
大久保志摩守支配

比留清左衛門

三十

清水勘吉

小菅安藤守支配

辰才

比留元次席

又十

比留清左衛門 取之通事お積比留元次席は辰才

小菅清組支配

比留元次席

今日より又十日十二月之忌服請給格下申渡下

九月十八日

大久保志摩守

大久保志摩守支配

比留清左衛門辰才

清水勘吉

小菅安藤守支配

比留元次席

右清左衛門 取之通事元次席は辰才お積

仲村辰才元次席取来申渡下上り申渡下忌服請給

下申渡下

一 元次席候今日より又十日十二月之忌服請給可

中渡令小菅清組支配にお申渡下申渡下忌服

九月十八日

比留元次席

清水勤著
小控安藤子文記

比留元次郎

右甲府小菅清久保志麻呂支配比留清左衛門家
お續り 比留元次郎元次郎元次郎元次郎元次郎
之志麻呂のり清久

右比留清久同日は月若下程も清久但久保志麻呂
書付ハ小菅清久支配に清久

お續り清久書付

九月十八日

先事書同お續り清久比留清左衛門家お續り清久

今日中清久

右比留清久より奥に出

今 付

相續願

外百俵

甲府小菅清
久保志麻呂支配
比留清左衛門
三十

之同左殿元次郎著
子手清久著

清水勤著

小控安藤子文記

比留元次郎

現米拾石
三人扶持

右續年類公者
延中

右元次席卷文子孫傳
法出典祖文子孫傳
本署新規拖入右成

右清右忠右俊久之病來之變去月上旬
別白不古勝 追日弟外法此子以之好後食正
之差重本後之仕科 吾法清山能之受未男子
之志其親類遠類之自之也其子之仕右忠之志
其法清山若右果以之右元次席之右智右續也
其付之右忠右續也
右願之通之也 其付之右忠之元次席之來
其定約之若上右忠之酒也

明和三成

四月

百俵

又人扶持

早川伊織

二十八

小菅清組
川口結也吉支配

早川伊織
元在舊無殿納戸組

早川伊織

二十八

右願之通右續也 其付之

同之通也

右續年類公者
延中

書接

寛政六寅年十二月

卦子拾石

右續在類云

三百俵

小菅法組
堀田之儀支院

青木新又之儀

二十七

市井組

内藤非文組

青木久右衛門

三十一

分地

久右衛門表子

青木徳三郎

右續通勤又之儀表右續久右衛門
佐村表子徳三郎

右連中表右續仕唯今迄通志小性組右勤久右衛門

二百俵八上

年月考書事

伺

爰頃且私積仲間等同家右儀注右より

右府内役者より高貴子廣住妻子と接育仕候令り

清圓恩に候より一冥加と申候此度上全

仕度候中より分町在り可なりと精入

乞吟味仕上別紙通申因山より松谷勘定表紙

併紙為仕候より乞又別紙通申中より山儀

取調申候前より運上或冥加令申進一

若支取品も出来仕候と相成候此度申上

在り取末より中渡部を以て積實加と爲
旨願出上令仕度より候儀は後年小
玉よりも差障候事と爲る候儀は
取成別紙通中渡部に相在り候事
上令九斗方未候所より伺通相心
九斗方候に相在り

右同中渡部町在り候勘定在り候書身係り
候所より相伺候事と爲る候儀は仰前

一上令仕度書身係り候所より候儀は仰前
書付候儀は

菱垣且船積仲間者大爲實加上令并米代
新大橋大川橋子並米引法取留合の方
上納仕方中願通先在り候中渡部
格別寄物事身法書身係り候儀は仰前
此勘定在り候中渡部通所より中渡部
中渡部河内も格別寄物成事と爲る候
銀子未済候事と爲る候儀は仰前
相成候所伺通所應交候事と爲る候
候儀は仰前

此勘定書の評紙の色當年分上納相納
以上言町屋敷より上方一院の海三橋の方
上納令と奉紙より奉事府右納
石拍上令の方皆納相納より奉下は
二紙也

右通相納の色は色は仰也
一右一件のりも虫喰い前後不相分

奉号考可入事

京都本願寺使僧去十月廿日伝別清内法
語又七席法親実而通掛致宗樂二五番中
関心付書土之者其是近宗樂通行の事也
中差留山以後より相心師の法目付小治源藤
家来より宗令付箱根令切も法目付より相尋
於箱根法実而宗樂の法除月も宗の法重
不拘か入大寺物より宗令付宗令付より
宗樂より宗の法除月も宗の法重
重括別不却令の法相取也相言今切の方也

御目見仕度有申候様中園山一相成候
此在仕申候様也 仰付仕候仕度有申候様
寛政八辰年十一月廿日發付仕度具申候様
仰付同九巳年二月廿日高所引發申候様
六年二月廿日發付仕度有申候様候
申上候上

九月廿日

仰付札

三為形通旨申渡

松平信流 旨

享和二年十一月廿日

松平安藝 旨

松平安藝 旨

松平 旨

右學問所に 所講釈致し 給ふ 付し 林
大學院に 長依り 古く 祭り 助す 旨に 候に

林大學院

因又云

中渡山に 所に 長依り 古く 祭り 助す 旨に 候に

申渡山書付

學問所講釈致し 者に 候に 細く 申す 旨に 候に

女藏相勤修其業其來春之學問吟味之傳者也

能多之古産及女藏計高八子之業修

榎安齋
杉 孫右衛門

右學問所之修講釈致之由中付也

右佐傳更也

一 孫右衛門氏之學問所講釈仕者高也

又之出府來三月之於學問所講釈致之由中付也

學問吟味三月中之修片付下之由中安齋之由中付也

右學問所之修講釈致之由中付也

孫右衛門氏之學問所講釈仕者高也

文化二丑年

大古書

二條左衛門

菅沼伊賀守組

水谷權次

右病死之月浪七夜法之由中付也

為裁之由中付也

法之由中付也

右一月十日於右杖間法書之書也

一 出納戸

右子尚年以紙書付

右自書其名前綱

右去月二日於二條左書先病死之付此子尚根七枝
紙下書り後

右同日人より奥に出

文化四卯年

大書院

二條左書
松平丹後守組

宮城去三郎

右病死之付根七枝此子尚年以紙書付永四郎

裁可事以紙書根七納戸取相後清也

紙下書り

右卯三月二日於指板間活著大書院大炊殿

紙下書り

此子尚年以紙書付

右自書其名前綱

右去月十九日於二條左書先病死之付此子尚根七枝

紙下書り後

右同日人より奥に出

一此納戸の如例

文化四年八月

大古著既

二藤在書

巨勢日向守自公

松山弥三郎

右在書先高之病死之付浪部校出子由是也

出納戸既お後清丸一丁五斗山

右卯八月日備前守原田朋政之出渡

出子由是也浪部書付

右肩書丸名宗綱

右在書先高之病死之付出子由浪部校之出書

中渡山

右同日出用人より出他出

一由納戸の如例

文化六年二月十六日

出継書付

子人既

萩原教母組同心

大森清次郎

右目光在勤先高之病死之付浪部校出子由是也

出納戸既お後清丸一丁五斗山

二月

寛政十一年

書面勸向分封、候志者、若、
御城、高田、朋、
是、合、
水、知、仕、
未、
六月廿日

稻葉丹後守

古奏者著

紅葉山并南心

御系諸、長、
御、
御、
御、

十月廿七日、
御、

依、同、
御、

御、
御、
御、

御、
御、

御、

御、

御、

御、

御、

御、

同奉十月

子伯大橋寺法堂重修小堂法堂乃神保法堂見号古勤

寛政九年三月

上野寺坊古小法堂向其外法所修小堂法堂乃松清法堂

見号古勤

同十年十月出用三石三石三石

自章院及伯修白法所修小堂法堂乃石井院修小堂法堂乃

同十未年七月

紅梅山

台德院修小堂法堂乃石井院修小堂法堂乃石井

筑紫寺見号相勤

同十二年同四月出用三石三石三石

上野中堂最廣回廊屋根向其外法所修小堂法堂乃

松平法法寺見号相勤

同年六月

出用三石三石三石

紅梅山

安國院修小堂法堂乃石井院修小堂法堂乃石井院修小堂法堂乃

享和三年六月

増上寺

安國院修小堂法堂乃石井院修小堂法堂乃石井院修小堂法堂乃

可為形之集也子亦集之似之不用也
勝於斗而之及子截似不若也

下九

書面紅色人止應對似世而後以長伯似不使高
在出集分付日人止對出似林勝是若到集法物
之更為水皮及似古類似之是近長伯子截似言
中子亦不連似似古同集之書在似似長伯不使高
難在出由之有似似之似似之月止對似似似
而似在似似例有似似之似似之似似之似似之
律而中而之及似對似似似有似似之似似之
在似似似人物之似似之似似之似似之似似之
書面之上及似似法似方止對似似似之似似之

宣月

柳生之膝心

文化四知年

書面唐物類集卷似似長向佛前啟
似似似一止對似似似似似似似似似似似

卯二月十二日

多紀安長

松平加賀守庫元仕止唐物類集卷全類自先年
草款斗燒矣仕之關在相成在亦亦何草
清文庫法本得借仕補字仕度在似似似似似
清本故得借似似草款不若似似似先清意似
私之何是似似同人家來牧留舊馬似似持手法似
別似入似似似似相言下似似安長相似似似似

伺

別紙松平加賀より多紀安長迄申上
度物類纂系一紙ハ元初加賀より
書相与先正高燒矣依竹穀
同人より先正申上先年丹羽正伯
加賀より洋借仕字重由
此仰付仕上り表向より相取
洋借仕 仰付仕格仕上

右伺加賀より安長書面添相伺申上

此係也

書扱

元文三年五月

松平加賀より家来

内山元仲

浪三拾枚

度物類纂系編集丹羽正伯

加賀より表紙拾枚

浪拾枚

稲徳一席

度物類纂系編集丹羽正伯

右類纂系前編三百六拾二卷

出来之御状上り

編集相子之事故去宮年正伯編集
江 仰分公長より亡父新助儀手傳相勤
以考去己年相果分今叙後編之書六百
三拾八巻出来之江府之方白根也

文化天啓年

十月四日

奥出右軍組頭

奥出右軍

蜷川久次郎

下馬札之儀関牧之助中合向後徳松之儀
牧之助中合渡山守中談此指之儀也

十月

関牧之助

関牧之助

下馬札之儀 蜷川久次席事之方中合徳以結
り後公方久次席中後被傳授由人高徳様之
り之儀也

十月

右由十月廿日始用接津後

付

下馬札之儀 是之表出右中組頭園牧殿
西九表出右中組頭 蜷川若九席由人高徳様如
若九席儀先古書古儀也 付付以之付

代り

奥出右中

蜷川久次席

右可也 付付也

但家範言 吾之志与も是之 下馬札
所用古勤儀 乃久次席又若九席儀 是也
右所用古勤儀 之付書面 通付也

付之通多之儀

下馬札 徳儀 蜷川若九席 將役仕以 以来一人
在成以 乃何年 今是人也 付付也 以格仕 及古儀以上

九月廿九日

園牧之助

文化乙辰

八月

涉書物添見之儀之付書付

此具是也

福嶋傳之書

右兵部神機割敵大白陰經右二部之涉書物
添見仕度名取取以付願之通中後也

右八月 日堀田按津書より伊豆書に奉り

奥に出

一願書八法書物添見之儀之付書物上より八月日

於新書初前備法書物堀田按津書後

書按

享和三年

私先祖井上外記著述仕取之取傳中此秘事
書物之内城攻水軍之取用以大筒小筒并
法軍器之割取作用方亦之巨細之取記有之取
籠城時義志之取用軍器之割取作用方
亦之儀之取記有之今備不仕以之付返之
和漢之軍書も考合以之取補仕度存存
依之取書物取有之今將武備輯略師傳

右二部之古書相之者如傳之古座以之洋見
仕度古願以上

二月廿八日

井上左之丞

右願書古書相之者如傳之

一古書相之法古座間之古座月相取之古座古座

一不及何古座古座

兵部

二冊

神機制敵大白陰經

四冊

右之通書上中下

八月

古書相之者

文化六年

別紙略曆於大坂板行發之也取之古
賣買以之古座古座古座古座古座古座
古座古座

一 中井常力之中者古文曆字未相應發

以古座古座古座古座古座古座古座古座

古座古座

右之通所古座古座古座古座古座古座

一 右一条古座古座古座古座古座古座

中之通江後平山相仕度在願山以上

已十月

河尻肥後守

名忠左之趣奉_レ上_レ作是迄弓打之儀去京都打言
園東打言_レ儀_レ園東之木竹在_レ打立用立_レ相仕度
年来相_レ撰且又傳來_レ信軍弓打形未_レ勤弁仕是_レ
迄_レ打立業相_レ試_レ又_レ格別損_レ未_レ言_レ用立_レ可_レ
在_レ存_レ儀_レ忠多_レ法_レ存_レ得_レ在_レ非常_レ之_レ何_レ時_レ言_レ我_レ打
立用立_レ相_レ相_レ儀_レ在_レ在_レ軍弓打用_レ之_レ儀
相_レ之_レ言_レ中_レ在_レ存_レ在_レ河_レ章_レ為_レ實_レ加_レ右_レ打_レ之_レ形_レ弁_レ信_レ儀

中上置度公願法度_レ然打形_レ言_レ上_レ置_レ立_レ義_レ業_レ令
役_レ難_レ相_レ分_レ儀_レ之_レ在_レ在_レ海_レ之_レ湯_レ試_レ被_レ 仍_レ付_レ作_レ湯_レ儀
之_レ儀_レ在_レ在_レ志_レ自_レ力_レ在_レ在_レ湯_レ試_レ打_レ之_レ為_レ仕_レ奉_レ之_レ上_レ相
可_レ仕_レ在_レ存_レ儀_レ之_レ思_レ多_レ在_レ儀_レ在_レ存_レ得_レ何_レ章_レ右_レ在_レ在_レ進
達_レ成_レ下_レ置_レ儀_レ之_レ難_レ有_レ仕_レ合_レ在_レ存_レ在_レ以_レ後_レ奉_レ願_レ山_レ以上

已八月

小山小右衛門

小山小右衛門相尋_レ書_レ面

弓竹性_レ如何_レ換_レ去_レ地_レ生_レ之_レ實_レ也_レ園東_レ遠_レ弓_レ之_レ卷_レハ_レ便
近_レ在_レ在_レ故_レ之_レ度_レ公_レ國_レ之_レ月_レ之_レ作_レ役_レ在_レ方_レ有_レ之_レ近
所_レ進_レ之_レ代_レ出_レ不_レ容_レ易_レ方_レ之_レ難_レ計_レ以上_レ方_レ百_レ里_レ余_レハ_レ海_レ陸

不の便利を得ず外諸國を運送自由にして
候に得る右竹木代出子數より以換之事
不面不難とも云々世等々知事切辨
近きと見込如何

但竹木之くわし以報言六旬備
凡何ヶ月程かし用之

未だ関東とせ木拂底の換商
ひま但しをより上り造り
木用ひらり力優劣利鈍如何試
鯨ハ割取方専用之品

魚獸竹の土産と用ひ

在り方一所用多言 竹付は事
候言 主陽より出るに
一程見高し取付者
候く担込候も有
地味を用ひ候も
得るも紫根紅藍
見込候も一通
見込候も一通

小山右衛門相尋候後同人書書

弓ノ木出生古地候も軍東伐之仕

便近キ石間ノ場新ニ生作竹ノ数相多ク不中ノ様
為被ハレ得ル在ル以且又右ノ竹ハ才筋地宜敷
場前小生作ヲ運送格ハ相多ク不中作格仕作
為多ク取多割方仕為並作キ年月経作程生
合宜敷相成ル候トハ傳ル付非常ノ節右
行置以竹ヲ以打立仕作海ニ是以矢張軍在打
類意ニモ相叶出来宜敷可有此産キ在存作且
軍在ノ木竹ヲ以打立仕作可成ニ用立候方一
非常ノ節海濱トモ便絶作ル可不足ニ為支ハ
首ハ生竹伐出其候打立仕作ニ用立候ハ
無ニカジト在存作ヨリハ傳作類意ヲ以止作候産ハ
何處ニ在候時宜ニ事作候キ在存作在ハ

佃外ハ割方仕為並節ハ年月経程生合宜ニ相成ル
候キハ傳作ニ付過ク相成ル候ハ虫附損出キ不中用立
候候産ハ生竹ヨリ早クカラニ打立仕候ハ凡二十日
程多打立相成ルハ

木ノ軍東ノ挾ヤワラカニニテ用ヒカクキヨシハ傳ル依キ軍東
出生ノ木相用ヒ作節ハ右割方桑槻ノ類宜敷有ハ傳作ハセヨリ
鉦キ方ハ此産作海ニ軍在ハ鉦ク仕立作方甲胃ノ通能キ
物トハ傳ル得ル右割方竹ハ此産以過ク打立キ葉相成ル候桑

右意之庄座得之出様ノ上若鈍ク紫不直趣庄座以モ常ヨリ四方
 竹軍弓相用ト作儀庄座得之四方竹仕作モ是又直敷出来可
 仕作且又抱ノ儀モ矢張出来直敷場所ヨリ取寄居居る竹同
 極ノ用ト方仕作モ可然モ存カ概ノ儀ハ三ナニ損ホ薄キ
 方庄座以直敷法打立仕以節モ挫ヲ相用ト作モ力
 合并損ホ無ク直敷出来可仕モ存カ概ノ儀ハ較ニツト中
 作モ用實中ニ製儀モ若紫得之年月並以生合直敷相
 成中ハ口クヒヨウノ製ハ是又同極ノ製置相用ト作儀庄座
 較業儀何モ場所テモ製方ヲ以生合直敷相成儀庄座以以上
 六月 小山小右衛門

文化十周年之月

依行右京左衛門
 石塚市心

右之者右京左衛門今度帰國法沙礼使去
 中付以市心々々名宗以旧例書之同意
 相伺

右市心儀相礼以是又實定今午八月十日
 由國法沙礼依行修理書使去石塚市心々
 古日記々々々以旧例々々々々當時々々々々
 就相用之儀絶々々々々々宗智法礼以是々々
 宗智法礼以是石塚市心々々々々々々々々々

寺之主殿跡更に相名宗以依外に例相祀如
實政元年八月十日松平豊後守宗勳出札
新宮家来りて山形市正に申者に依りて
是ハ一向者に申すも同六年閏十月十五日
伊豆大膳更定家督清礼に依りて宗勳家来り
宛て市正に徳出申取改め申す也同儀に改例
之に依りて市正に申取申すに付一同評議上
左に通申す

新宮市正に依りて宗勳家来りて申すに依りて相成
山形に依りて宗勳家来りて申す

右に通相在り申すに依りて相成七月吉日
清有見申す

書接

實政十年年四月

松平大膳更定家来

四月市正

右月切如宗勳家来りて相成通に依りて宗勳家来り
右月付小長谷徳也守宛に申す

右に通相成

書接

元禄十五年四月吉日

松平大膳左卫门尉

毛利市正

御方根馬代
时服三

右大膳左卫门尉智以俊初与系勤付
御目見

文化十二年

诸组方同心少次地目付古使番目分一
当年未年明年以要又古使约古年限中
差越重年七年至言仰付乃目分一
向一古使番目又古使番目乃目分一
此事

右目付古使

诸组方同心少次地目付古使番目分一
当年未年六十年目明年古使番目分一
御目見

一 係 古 年 限 中 相 近 以 方 之 統 亦 事 一

右 書 九 左 書 按 流 古 例 元 及 子 合 以 此 法 也 相 解

文化十周年月

於 謙 會 古 例 皆 古 例 來 成 年 明 年 以 及

古 例 約 古 年 限 中 小 差 延 至 來 年 七 年 以 至

古 例 仰 付 以 方 秘 旨 古 相 類 以 向 之 以 此 法 也

右 古 例 元 及 子 合 之 上 相 近 以 方 之 相 解 書 面 之 也

書 取 之 心 古 月 付 之 也

文化十周年月

來 申 年 之 年 之 古 例 約 以 仰 付 以 方

一 古 例 揚 始 是 近 之 也 一 古 例 統 村 是 近 之 也

一 一 統 統 村 隔 年 是 近 年 之 一 間 相 秋 一 方 是 近 春 秋 也

一 古 例 方 的 隔 年 是 近 年 之

一 小 嘗 信 大 的 一 水 馬 一 古 例 水 泳 一 武 藏 云

此 分 古 例 約 中 之 上 統 相 近

一 學 問 吟 味 一 素 續 吟 味 是 近 之 也 是 近 之 也 是 近 之 也 是 近 之 也

一 古 例 方 麻 指 一 佛 月 見 以 下 但 是 近 八 年 之 也

此 分 古 例 約 中 之 相 近

右 之 通 以 事 一

文化四年

与力因管中者此等古法獲美貞敷 根九百

因八条

因乃貞敷 根四百一十

縁組願海婚姻前離縁之定

元文二年八月

縁組相願婚姻不相調 娘病年三婚願難成
離縁之儀相願 追右娘病年使再縁相願
六七年後追不願相願 同安
但聲方儀右攝之相願 一

安永四年六月

惣而門院方共外寺院未法分附令又六自分
行令と貸附之儀 在堂舎修復再建亦
手當之儀 以申之儀 祠堂令亦名目少
貸附之儀 相願之儀 以上借給之儀
名前不附并令之書付亦之儀 在行所
若右在借給之者 無滞返所下被有
在行所 願流之儀 在行所 願流之儀
在行所 願流之儀 在行所 願流之儀
令附貸亦 願相知之儀 在行所 願流之儀

返所方能流之儀願也大 冠相成以爲之
實之堂舎修後未入子由之波之儀之冠に控重
節之儀に相就合令之不殘
公儀之爲差也主而之儀之儀又之儀代信より
利之并年限之定之可之儀附之寺院會
之儀之儀出之儀之相波以積り之儀之儀附令
相願之儀之方其外寺院亦之儀之儀之儀
子之儀之儀相願也

右之通寺社之儀之儀

寛政二戊午

初化再觸并富再之儀未存書取

初化之志波之儀之儀格別之儀之儀之儀
爲之儀之儀之儀之儀之儀之儀之儀之儀
實之儀之儀之儀之儀之儀之儀之儀之儀
清代之格別之儀之儀之儀之儀之儀之儀
減之儀之儀之儀之儀之儀之儀之儀之儀

一 堂宇大破及以富初化再觸未就以活而修復と求之

不及修指指在堂宇格別儀以活而修復と求之
修復之儀之儀之儀之儀之儀之儀之儀之儀

等々其氣脈次第身更相應後靈氣造山又六破者
亦於成位位之造營山乎一相洲神靈仙意也其
修之其法而富之氣物化也其山也其不
及於此山也一概之難也其山也其不
如く山也其富之氣物化再能等也其
山也其山也其富之氣物化再能等也其
山也其山也其富之氣物化再能等也其

三月廿八日

右誠中書奇社書山也其山也其富之氣物化再能等也其
其山也其山也其富之氣物化再能等也其

年号考

因山親嘗聖人遺跡也

初許亦以日月系於法立勸中法書對法教也其
以來法沙法法日夜相約也其山也其富之氣物化再能等也其
其山也其山也其富之氣物化再能等也其
其山也其山也其富之氣物化再能等也其
其山也其山也其富之氣物化再能等也其
其山也其山也其富之氣物化再能等也其

九月

東本願寺法門院使

粟津日向寺

右九月廿八日抄書山也其山也其富之氣物化再能等也其

先漢中京郊之古中園成有稻葉丹後書
妻細中在重其事之いづれも宣許を能
遠山儀之丹後書に事

東本願寺門前より園山親重信師が紙
け度別紙之通中書右取物儀を妻細が自
中在重其事に系い法道宣許を能遠山
法自分中が松相達書に能為忠の事以上

九月七日

吉山下書

稻葉丹後書

文化元年八月

一西本願寺系向紙儀有寺社奉行より

中之い同通所司代に法道宣許を能

取之れし書付の同符札

書面之紙九個の事又系書之例も

諸國門束教諭之一助に相成は

身未著

勅使同時に系向之に松先格通所司代

下之旨協書に相達は松下

右同通相

文化文辰年九月十三日

越生

龍根寺後院

夏川宮上

最勝院

為戒

右 仰付有於御白書院縁類大炊氏

中 渡光中列在

組 總寧寺大申寺も在

右 惣括 一也ハ申寺出ハ不徳以上言出付有是

一 中 渡光も越生於福寺と組

寺社在り

夏川宮上

最

勝院
為戒

右 明十三日四時

沸 城より長巻出

九月十二日

右 法然より下種書渡

一 總寧寺大申寺に在出の事ハ此年一也ハ三例も在出

寺社在り

右 同日

右 当地ハ明寺一也ハ此年一也ハ三例も在出

右在何所八月廿日下程子渡

一寛政元石十月廿日總寧寺二弟三弟 仍舊例

文化六年五月廿日

龍山

増上寺傳記

大善寺後伝

常

右 仰付有於御白書院縁敷大炊氏

中渡老申列座

但増上寺方丈相伝

右 惣扣 上巻 中渡

但中渡も是も増上寺出席之儀不徳也其一日長増上寺

右 右前山後法月付の如し流

寺社奉行の

右 月形

右 明女九日四時

御城の 右出仕格て 中渡も是も増上寺也

城の格のともま

五月廿八日

右 大炊氏後

寛政七卯八月廿日文化二年六月十九日

文化六己年九月廿八日

藏松村越檢校病身之在在の上之連來充表之上病積
差^{出給}後^四依^五之越檢校藏冠^不勸^不付^不隱^不任^不後^不方
相願^不以^不則^不差^不知^不願^不書^不
之承^不當^不願^不之通^不中^不渡^不以^不格^不之^不技^不以^不心^不上

九月廿八日

連名

酒井稻波守辰

右次花脚^不之^不也^不

一 未狀^不何^不付^不札^不高^不取^不書^不字^不右^不係^不九月十日相^不何^不何^不何^不何^不者

何^不通^不相^不何^不

一 寛政十未七月栗^不京^不享^不和^不一^不成^不八月七日豊^不永^不倒^不見^不合

文化七年九月廿一日

富田

大中等後任

芝

泉

岳寺

大龍

右^不名^不・任^不付^不台^不於^不御^不白^不書^不院^不縁^不頼^不大^不物^不氏^不中^不渡

光^不中^不列^不産

但^不總^不寧^不寺^不就^不穩^不寺^不茂^不其^不出

右^不越^不扣

小^不也

中^不渡

一 中^不渡^不是^不在^不六^不苗^不寺^不為^不以^不代^不不^不總^不よ^不也^不事^不の^不言^不口^不上^不の^不由^不村^不也^不

寺社奉行

右^不同^不所^不

右明廿一日巳時

清城之寺名安

九月

右大炊師後

外二寺在右後小達寺先格言出

一文化之宮九月廿八日例見合

文化九申年三月廿九日

奥山寺門跡免揚法眼位去文化二年止上
本願寺門跡免年福一件去未年裁所右所退
双方和法書懸付付度法眼位以前後復以格

奥山寺門跡家司於當地本願寺門跡免白殿法眼位

元來上より止上友位為下再本願寺例

事言不容易願以故より一後願下右奥山寺

法教諭以白殿伏之事一以の若土地の國使

上よりハ 御所向名法差支にお成りより本願寺

右一件圓扁を格下建初有より右在宜

元中下右關白殿に命じ他誠 奉元より

書付并奥山寺門跡家司より寺社奉行に差出

形書字部通し觀し元來中裁上法被承知右在

寺社奉行に右奥山先上書 願書言右取取御中

願下... 出... 則下... 中... 右... 左...

三月廿九日

連名

酒井... 渡...

文化十周年六月十日

系

知恩寺後院

生実

大叡寺

圓純

生実

増上寺後院

徳定

大叡寺後院

右之通... 仰付... 於... 書院... 録... 為...

佛... 中... 列...

但増上寺方丈何公

右... 知... 也... 中... 後... 二... 通... 洞

一... 中... 後... 六... 増上寺何公... 依... 不... 認... 也... 也... 不... 認...

此... 月... 付... 何... 公... 之... 言... 也...

寺社... 何... 公...

生実

大叡寺

系純

増上寺後院

徳定

右明十日野

清城の子おのれに格下り一液のむ増上寺と也
城の松のりまき

又月十日

右備前守液

寺社奉行

生実

大

巖寺

糸紙

右高地の子おのれに格下り一液のむ増上寺と也

右月七日日入液

安永九子年

城川定法黄髪集系福寺系

南詔寺村

接光店

右店号と寺号の改度旨相款願の通中液

寛政三亥年六月

治也七野社常西雲山

楸門寺

右法古と西福寺の唱ひ等又天正年中より楸門寺

相款の法を承りて改度旨相款願の通中液

西福寺の改度旨相款願の通中液

何と通中

寛政元年六月

初白一寺之相之来以寺后号之相續致之来也
寺号之相致度有願之候私之由就出又去
遠國寺のり子合ホ初何之寺名免也之
又ホ不及何私大限之由名免也之是迄一
此度以後之候相礼一寺之相之来以候相遠
不及何名免也格之候以候相同也
右之通寺社之相同于度之同也之相之格也
取之也

同日

京中野澄ノ異稱傳之来
右日不六初町一條下之若松町
安樂寺

右法古安樂寺之唱也此高以度后号と寺号
致度有相願右法古寺号相唱也候不候相受
以候是迄一寺之来以度后号と寺号之致也
之(一)字之ありて是後之寺号と寺社之相同
同之通也

同日

城別爲地那西境小路村寺中寺之由洋宗水茶所戒之候
致退流水藥所と隨從之尼之相讓向後尼寺相成候

波方戒之教書卷一由町奉行大差致取
佛前向出書之儀其由書中云有法於寺村方相尋如法儀
寺中 開明門院福女羅髮祥聖院因相尋如法儀
門院佛世中涉志教高尼寺法建之儀原思云其儀
南之相尋如法儀由法附者中受之儀相尋如法
相尋如法儀由法附者中受之儀相尋如法
相尋如法儀由法附者中受之儀相尋如法

二月廿日 連名

堀田相模守殿

文化之宮年六月廿日

東叡山明靜院住持
紅葉山古刹
浄心院住持
尚 論

右東叡山學以凌雲院後住持 仰付有於
浄白書院縁頼下野寺中流亮中列座
但上段執事高尾流亮法門堂主下上首座

右惣持 中流 寺社奉行

右白書院在石殘洞

右明女官口時 淨城五部出指了
中後以光上野執當一人差滿在執
下在在也

六月廿日

淨白書院縁類

中後以光上野執當一人差滿在執
中列在

右肩書其不殘個

東殿山學院後院後位也 仲付

一法門自... 上旨... 執當... 事

年号考入事

甲斐文國初節大請大明神社一位神階

奉 右社神相執公身執

奉 及由吉田二位相執所及披落

執許... 考及... 旨傳

奉 元... 則二位... 考及... 旨傳

宣下例書神神中緒書... 考及... 旨傳

奉 細... 考及... 旨傳

奉 許... 考及... 旨傳

の... 考及... 旨傳

欽差院官法職務中上野并日光山
諸寺院法叔々々町人共々出令致是
貸附利浪志法寺由は成りぬるは
仰之由身同之上取直は出令入少く貸
附方は受は申富実成書面通は
依九個は實改年中富実成八一併
風俗は乱れ申方は受は成富実藏
感意寺の外は相定は成り一十年
比は月富八別は不容易事は成り
法叔は成り感意寺は月は成り相成

有る由時感意寺の外は成り是は
之成り相成り外は寺院よりは成り
比は別成り成り成り通は成り
成り成り成り成り成り成り成り
比は成り成り成り成り成り成り
相成り成り成り成り成り成り成り
奉限成り成り成り成り成り成り
成り成り

書接

寛政一戌十月

富家^ノ儀以來ハ三限場^ニ儀ハ^ハ京大坂
之^ノ外^ハ其^ノ儀^ハ相^ノ成^ル儀^ハ今^ノ月^ノ日^ノハ
取^リより^ハ京大坂^ノ日^ノハ
可^レ京^ノ部^ノ言^ハ二ツ^ノ時^ノ大坂^ノ言^ハ二ツ^ノ時^ノ右^ノ月^ノ相
いつれ^ノ也^ハ熱^ノ敷^ハ三ツ^ノ限^ノ事^ナ

右^ノ評^ノ張^ノ書^ノ其^ノ中^ニハ^ハ序^ノ禮^ノ事^ノより^ハ相^ノ相^ノ如^ノ同^ノ儀^ハ位^ノ也^ナ
一^ニ日光^ノ法^ノ門^ノノ^ハ今^ノ般^ノ法^ノ然^ル儀^ハ富^ノ部^ノ言^ハ湯^ノ先^ノ也^ナ 作^レ出^ル也^ナ

来^レ月^ノハ^ハ每^レ月^ノ九^ノ日^ノ皇^ノ湯^ノ泉^ノ寺^ノ同^ノ共^ノ日^ノ湯^ノ湯^ノ湯^ノ院^ノ
お^レの^レ再^レ江^ノ夜^ノ儀^ハ上^ノ地^ノ儀^ハ中^ニハ^ハ取^リより^ハ水^ノ儀^ハ其^ノ日^ノ七^ノ
照^レ律^ノ務^ノ之^ノ捕^レ在^ル儀^ハ入^レ佛^ノ院^ノ

文化十一年

日光^ノ樂^ノ人^ノ東^ノ托^ノ岸^ノ由^レ兼^レ音^ノ樂^ノ傳^ノ授^レ儀^ハ日光^ノ高^ノ
古^ノ願^ノ相^ノ所^ノ之^ノ地^ノ樂^ノ人^ノ上^ノ裁^ノ後^ノ与^レ过^レ下^ノ地^ノ与^レ官^ノ産^ノ
陸^ノ奥^ノ与^レ多^レ古^ノ之^ノ將^ノ曹^ノ过^レ豊^ノ前^ノ与^レ琴^ノ人^ノ由^レ三^ノ月^ノ
中^ノ旬^ノ以^レ迄^ノ下^ノ向^ノ儀^ハ相^ノ在^ル儀^ハ其^ノ中^ニハ^ハ要^ノ細^ノ傳^ノ

奏^レ元^ノ儀^ハ相^ノ在^ル儀^ハ先^ノ之^ノ事^ノ也^ナ 裁^レ之^レ水^ノ知^ル儀^ハ右^ノ
下^ノ向^ノ儀^ハ其^ノ中^ニハ^ハ相^ノ在^ル儀^ハ其^ノ中^ニハ^ハ上^ノ裁^ノ後^ノ与^レ过^レ下^ノ地^ノ也^ナ
所^ノ方^ノ身^ノ由^レ人^ノ將^ノ上^ノ尾^ノ儀^ハ其^ノ中^ニハ^ハ过^レ下^ノ地^ノ与^レ將^ノ曹^ノ之^ノ儀^ハ
下^ノ裁^ノ下^ノ向^ノ有^レ裁^ノ後^ノ与^レ下^ノ地^ノ与^レ其^ノ中^ニハ^ハ書^ノ付^ノ字^ノ二^ノ也^ナ
先^ノ便^ノ之^ノ事^ノ也^ナ 裁^レ後^ノ与^レ下^ノ地^ノ与^レ其^ノ中^ニハ^ハ所^ノ方^ノ

病来此乃尾張介頼政下向依奥丹波守儀
尾張介頼政下向有書付若前此付儀
口过家此若知此中事有少より是若儀此付字
一五七載し由来迄之儀此若知此中事
左子將曹奥丹波守下向之儀此若知此中事
以上

二月廿二日 速名

酒井 澄俊 守 殿

右樂人下向有少病事一候中頼政此儀の上此此儀
相尋此門之儀此中事有少儀此奥此儀此中事
此儀此中事有少儀此中事有少儀此中事

年月考云

日光法門初法上系此若知此中事

公方様より

清使

白根二百枚
綿三百把

年考 其

大納言様より

白根二百枚

日 出 羽 弓

一堆朱法文庫

一純子十卷

一 綸子二十指

一 八丈織二十指

右 淨對顏之言以紙卷

一 淨伽羅一木

右 淨對顏之言以紙卷 淨子自卷

一 純子二卷

右 沽測元九板言以紙卷

淨卷極小

一 沽視若

一 緇緇二十卷

淨使

沽用

人

一 大純云極小言以紙卷

一 白浪拾枚
時肢三

執當是人

一 白浪十枚

坊友家司

一 同百枚

想中

一 令二枚

沽差係步合

一 時肢三
時織

一 令三枚

同沽醫所

一 時肢二

一 古洋備金二百兩

但拾々奉賦返納

一 古澁川料金二百兩

一 古照料金二百兩

一 産之

宣下舟下舟米六拾石餘

一 山門古洋堂舟下舟米六拾石餘

伺

日光古門詣去朝日於京於一取

宣下相解舟舟米

公方椽

綿百把

二種一荷

大納云椽

二種一荷

佛堂椽

同

佛堂椽

一種一荷

佛使

言

家

同

同

同

同

同

同

人

右通當秋古門詣古留寺之上

但先例古於古地

宣下相解以分右為法門法也

城之日法寺相法在法寺法寺於京相解
以上相執事相解以法寺法寺法寺
之宣旨中因依書之在相解中

寬政元年三月例來書云相解相解相解相解相解
不相方

伺

日光法門法明後廿日京師より歸寺分來
廿日 法對顔法食意定例九月十日
法對顔法食意定例九月十日

法日間法寺より歸府法門法也山前相兼
法對顔法食意定例九月十日

但由府法門法寺法門法也山前
法對顔法食意定例九月十日
法門法也山前法門法也山前

一 大細云極法門法寺法門法也山前
法門法也山前法門法也山前
出法門法也山前法門法也山前

寬政元年八月

日光法門法明後廿日京師より歸府分日光法門法也山前相兼

淨慧書院之 淨對顏法食意有之

右月廿三日備前寺之奧上於其口何通海下

一淨返普之旨傳 奏元 在通寺

日光法門約一取

宣下之儀也 仰集之文甲速也

位出淨備是之奉之此後了之

奏園音 淨意也

一日光法門約一取 宣下相海身二種之旨是 昆布 岩耳

為款以使志之奉事之之中之也

右亦出驗之相方

文化九申年

光

遊行上之奉儀

一室

九申年歲

右文化九申年十月十二日甲府 一蓮寺之友淨

法淨光寺入院社今日十八日抵仍相續之組式

相調繼月法札奉款以依之書札奉之

一先持仍繼月法札奉款以依之書札奉之

法日附之同其旨法先申為辰丹波書換法宅之持仍

友以由上人使傳其旨法先申為辰丹波書換法宅之持仍

一 侍及後沃上人專遊行相續身及沃上人
使僧無法在持行上人使僧斗其意也望

申

持行上人使僧
在刑見付

省 光 寺

三月

前文之定書并定書 市價漸之上返札出此之相見也

芳指之被見也

公方極 大納言極是清法極嫌結此物所居是院言
おは指又今度就持行相續身所之縁月之出礼
中今度由以使僧行中裁以出所之縁面之也
各一説之事細以寺社行行其集不不備

三月廿一日

持行上人

古井大炊頭

寛永元申年八月廿一日

罪科之者之妻子居仕重之大概

一 主人又父母を教害せる逆罪之者之子女ハ
法之重之申付事

一 大刑磔獄門下江守ハ罪科之者之子女ハ死罪但

十又兼之ハ前之悪事又た之ハ不之執をも不存ハ

金銭之十又兼之親類ハ証金之後を請申付事

一 死罪之者之子女ハ其ハ之ハ或目罪或老弱或ハ

追放又ハ出捕有之ハ之悪事

家督在續之者之妻子并他家之者之子女ハ其ハ之悪事

罪之系より或は房或は遊放又は接有る事
一火刑禁獄の起罪より或は罪科之者之妻并
女子ある女親の接有る事

但右之者之妻并女子之女女親親之者
其系より奴子等付事

右之仕重之大概の時同く公好中其以上
八月又日

右之通若徳右京吏在以此位出之付奇社
在行可之付在勅定之付在書付一画之為公好
相換之流

享保二酉年

元禄十七閏二月相換り此礼系多人数者
本姓之者之遠より白後之字舎付付松子
次者之信永字多若之若本姓も
成り之を信より付之松の品より解死
人可成子細より之若何有之若此也
自今以後之礼系多人教之も之為解死
本姓多人を教之も礼分多教之も同衆之
此仕重より可存存之也

但元禄十七閏二月相換り此以後至今

永年 高若 盡以 有以 是也 可也
之通 以也

享保二頁

十月又日

右書付 寺社奉行 町奉行 法勘定奉行
一通 是子 河内 後

享保四亥年九月

評定所一應

評定所 奉行 取公事 後 近年
借金 浪買 公事 多 在 右 類
年 竟 相對 事 只 今 迄 方 八 相對 也
皆 明 以 格 中 後 以 為 之 由 在 亦 向 後 後
只 今 迄 通 裁 評 仕 一 就 在 存 也
一 上 納 金 浪 買 為 替 金 浪 事
一 家 賃 田 畑 賃 越 為 賃 金 浪 事

右 相對 之 筋 之 八 之 付 也 遠 以 為 只 今 迄 方 八 裁 評

仕下様かゝる事なむ

一人と教之欠居候〜の者も手かゝるもの事細々と
吟味の上不相知事候事候旨切と定守り付
候事候の事親類も言居候事候事候の事
尋り付候事候何年迄候事候事候の事
只今迄稀に居候事候日迄事候事候事候事候
及候事候事候事候事候事候事候事候事候
免角居候事候事候事候事候事候事候事候
事候事候事候事候事候事候事候事候事候
事候事候事候事候事候事候事候事候事候
事候事候事候事候事候事候事候事候事候

又欠居候事候事候事候事候事候事候事候
事候事候事候事候事候事候事候事候事候
事候事候事候事候事候事候事候事候事候
事候事候事候事候事候事候事候事候事候
事候事候事候事候事候事候事候事候事候
事候事候事候事候事候事候事候事候事候
事候事候事候事候事候事候事候事候事候
事候事候事候事候事候事候事候事候事候
事候事候事候事候事候事候事候事候事候
事候事候事候事候事候事候事候事候事候

九月

評定所一座

評定所一座

先以評定所一座より事候事候事候事候

評定所一座より事候事候事候事候事候事候

事候事候事候事候事候事候事候事候事候

この事

公儀より古は重き紙の左は守り付く事
二千日十日百日と目切付それゆへに不守か
ゆへに恒重少りかききとの追放と成り又
是科中付ゆへに事一海との
思ふは余り好まぬ以上

十月

右月十日河内府後

享保三年二月十日

先

一科人又法仕重者伺書付は右科人等

い上は何月哉日より揚子産後
入字 候書付可

出の事

一余儀者より前より相違不致揚同

紙改者八個に不及り付の事

右通向後下相心以上

子二月

右書付大相子に在り大附盗紙改

右書付京大坂後府に決り脚之長き長崎日光山田下田
法後付冬新の事ゆゑ一人元在府に寄山城書付渡り
伏見京長八京都よりて事名中一書に課在り公事付渡
但大坂中より小條安房よりて長崎在府付書付渡

享保二十一年二月十八日

唐相接荷買仕重一件之旨

寄付
阿波

接荷小使

平云 清

右腕小使一幅方袖之入墨波一返之旨
下
此等之書上三和泉書度より付札と以て伺出候

此等之書淺淺甚右馬接買仕候と名存知附流出候中
三日より一息とて返之旨一紙が前も接買者
名存知加子とてこれの者三日より一息とて返之旨
差返し候者候と書候事一紙返之旨
一紙
右通伺候事又中文通候 仰向し向後茂
早息とて来候科者より一等返之旨と書
右通入書仕由候 仰出候事より伺
返放候旨

大坂町奉行

耳鼻ととどは科の者より一等位品の
よの白後腕小口幅方秘之二節入雲
い〜

子月

右中条安房守の松泉書屋古液

三奉行

火附

一通え

盗補改

情変

同文云

右月廿七日居液

長湯奉行の同廿八日居液

享保乙子年

科人をとらるは後肩脊尻掛脊骨と
除き絶入不仕極卒りとさうて下りし但
是腰骨と痛し〜漸く宿痛り秘に可仕
右店仕並〜場前八字屋裏門前あり字屋因
多かせ下りし〜を爲持使方同指あつし

心

四月

中山出雲守

大是越前守

右中事以法仕重之者一室事并命之者
重たれはれと見せ下し宿相返し以て右者
相渡り事以法仕重之者一室事并命之者
山城守以上町奉行に渡り
但右に城有馬之庫院もいふ事あり

享保文子年十二月之日

三奉行

古仕重者之内遠隔成以者子一向後構
此等事有一向相の故

十二月

但右町人百姓不怪者候以者是又山城守
定言申上

右書付三奉行の一通之山城守後

一安部式部山川安左衛門忠房者子片付候何れ付

右書付候紙以付札事

一右書付者子片付候紙以付山城守何れ通

下野國那波那盜賊一件者世に片付

候安部式部山川安左衛門相候

一遠隔者子一向後構候事相候

前々町寺の法勅定寺の方を以て遠隔者
子に親の悪事一携り不中し者大方に返放
中付の武部字左馬方高志前々格中
遠隔者の子に構意を以て依り前々何
不及後し由て此在り

一自教親教又ハ格別重き科者外死罪
成者の子に依り南春御定通返教ハ付
惣旨を以て遠隔者の子に構意を以て依り
右之通隔の遠隔者の子に構意を以て依り

元文元辰年

佛説に 正教或ハ佛免因門通塞ハ勿論
善惡自分善相善念成以者ハ善相佛免
以後年始其外 佛月見正如度旨相教ハ
正年正相何下ハ其者ハ不調法ハ如
正年正年又ハ七十年正年正年正年

十月

右側之上極

文化二百年正月

考合

元正勅定寺

一正信記載前書

享和元年正月法政免事令若和正御付
同年七月若和法政免事始御日相御

尚且年迄同子年之成

文化二七年十二月廿七日

法政免事若和

西丸中書院書院

秋元集人正

享和元年二月十八日若和法政文化二七年迄二子年成

同又辰年正月

年始法政免事相御

文化元子年

出奔尋中法政書付

小菅信組

法政元年十部組

小林孫又部

右法政元年正月出奔休付親親在在尋成

中法政元年正月親親在在尋成

中法政

右六月晦日小菅信一與辰也

法政元年正月

榑方法令同分

法政元年正月

小菅信組渡邊平十郎組小林孫之節出奔山付身
出立格三平一渡辺

右同日下控書渡

出勘定在り

拂方長令同分

友枝友三清

小菅信組渡邊平十郎組小林孫之節出奔山付身

中渡辺知今以身知不。山付上二十日親相身告。候

中出立格三平一渡辺

右八月廿下控書渡

伺

小菅信組

西片新宮組

小林孫之節

之拾俵

試人扶持

右孫之節候當八月廿日出奔仕知身山付親親

無。身山付親親。再意身中渡辺知今以山付清不。知。告

中渡辺知今以山付清不。知。告。通永身中渡

辺之節出立格三平一渡辺

右八月廿下控書相伺。同廿廿日伺。通海下

出勘定在り

拂方長令同分

友枝友三清

小菅信組西片新宮組小林孫之節出奔山付身

右尋山粘永尋山粘

右八月廿五日下種書後

小菅信直支配

西尾新宮組

小林源太郎

右出奔身出切米出枝持方屋敷上り山出勘定身

出書信身出下書後

出勘定身出

右山粘

右出奔身出切米出枝持方上り山小菅信直組

支配下書後

出書信身出

同文云屋敷上り山

右月日人後

文化二三年

出奔尋中書後

小菅信直

坂部山城守組

高木定左衛門

右定左衛門氏去二日出奔信身親親在親在親在

尋中後如尋下月親親在親在親在親在親在

者大右尋山粘中後

右七月十八日宋女正奥出

小菅清組支配

坂部山城守組
高木定左衛門

右是左馬出奔出奔出奔出奔組世伝後志其可也

中渡

右同日人渡

小菅清組支配

坂部山城守組
高木定左衛門

右是左馬出奔出奔出奔出奔組世伝後志其可也

中渡山城守出奔出奔出奔出奔二十日種吉守其後

中渡山城守出奔出奔出奔

右同八月十六日宋女正奥

伺

令三

老人扶持

小菅清組
坂部山城守組
高木定左衛門

右是左馬出奔出奔出奔出奔組世伝後志其可也

親類を以て付組世伝後志其可也再志守中渡山城

今以仍清不知名中渡山城以上無由取守其後

定例之通永守中渡是左馬出奔出奔出奔出奔

右九月十日宋女正奥同日伺之通漸

小菅清組支配

坂本根有記
訖未定在馬

右出奔身法元仍并屋敷上より町奉行法勘定奉行
下後小且又元在馬仍清之候世上無由仍右奉行
組世儀候之者元永尋下尋一渡り

法勘定奉行

右名前廻

右出奔身法元仍上より小當格組支配下候

町奉行

同文云 屋敷上より

右九月十日米女正渡

文化二丑年

出奔尋下渡り書付

坂本根有記

物本根有記同

依十席牌

上流依去

右依去候去月廿日出奔仕付父并親類在
尋下渡り尋下り付親類無之并父并尋候渡り
右十月朔日備前書渡り

坂本根有記

物本根有記同

上流依十席

将依者出奔の事出給へり上流の
右月日人渡

右箇当辰

御本根有記見

上流 依十席

将依者出奔の事出給へり上流の事出
不申上三十日祝お尋言候中お尋言候上流

右十月二日備前守渡

付

右箇当辰

御本根有記見
依十席

上流 依者

右依者候事月廿日出奔は依者父并親類に
尋言付候事言付親類に尋言付父并尋
申付候事今以候事不申知事申付候事定例に通
候事無油の事尋言候事永尋言候事

右十月廿日備前守相候事同日候事通相候

右箇当辰

御本根有記見

上流 依十席

将依者候事出候事上流の事出候事永尋
言候事

右月廿六日人渡

文化三宮年

出奔尋中渡書付

百人組

酒井大目記組同公

人見若右衛門

右若右衛門代去月廿日出奔仕付親類其日
尋之代中渡如尋中付親類其日
尋之代中渡也

右七月智按澤与奥に出

百人組之代

酒井大目記組同公

川村孫次

村井大助

同組同公人見若右衛門出奔以尋中付親類其日
右目人渡

百人組之代

右目人

同組同公人見若右衛門出奔以尋中付親類其日
今以尋中付親類其日二十日親類其日
尋中付親類其日

右八月智按澤与奥に出

何

法華經卷之四

目文云

卷之四

小普請書

目文云

卷之四

右書付不殘八月廿八日抄津書渡

享保十三年

備後國福山安那郡小村百姓三右衛門と申す者同郡
川南村店三郎と申す者亦同郡
同郡小村店三郎と申す者亦同郡
去月廿八日川南村に返電仕付右親類共お尋し候事
不申し候事
同郡小村店三郎と申す者亦同郡
為取申付候事以上

三月三日

付札

於左取火罪可成付札

阿部伊勢守

元禄十三年

私領仕金之儀并是万石以上并御筋書

一送罪之者仕金之事

一被舟火之者仕金之事

右之料人有之者發候一領一家中是為亦以
陸於之ハ向後不及何江戶之御仕金准自
仕金之事并他而之入組ハ月番之卷中之事
相伺ハ幸候事并料ハ領内之儀於之ハ永
年或親類縁者之志ハ急度之儀也

六月

文化元年

私領之別川江領分池經辨宿之當六月廿四夜
附火仕金之事之詮議上相知ハ右者於在能昔
仕金之事并他而之入組ハ月番之卷中之事

十二月廿七日

出井伊録

付札

火罪之事并他

右伊豆書出左書被發寺社等ハ不常書ハ付札調定

書面ハ右之儀出別儀之通ハ後儀ハ右

御決事知仕

十二月廿七日

阿部備中

享保二戊

三月

私立不立擬城內先以夜くお火す舟に金紙の如く
仕立相和知山付彼志私於領内火罪下付て
依く出願中上以上

十二月十日

永井花深

付札

伺く毎於左布火罪に
在り申上りて水合

右通長島

年月日考入事

小笠原組領田主松文記

公前文

隠居

戸田右左衛門

右左衛門娘

右月人仕女

一人
一人

右左衛門娘病室を為長生同姓戸田日向子下屋敷
何れ仕立亦水娘等仕女と云五月晦日出奔仕立付
之布相尋山伏等清不相知有相和知が者く
のり不和成候且書立亦も無何れ心障も
候中依く公前候ハ為精重親取一

出奔の事は尋中流の道に於て家内を以て出奔致
し定例の趣親類に在る事未中流尋中流致
可仕事左に記す

番を志す

清日見遠意

清日見遠意

清日見遠意

右右馬(実方)

西九車院番(実方)

戸田八郎左衛門

出奔方(実方)

戸田大隅守

只(実方)

出奔方(実方)

天野大和守

只(実方)

西九車院番(実方)

市 墨 左 近

右通中流を大隅守大和守左と尋

中流を月正尋不方(定例)通永尋

中流親類に在る事未中流公府儀

差知(仲)付(十日)出先(中)流

但(隠居)父(出奔)初(月)初(時)尋

中流(別)氏(同)海(中)家(同)下(通)

出奔(者)子(才)甥(才)尋(中)家(同)下(通)

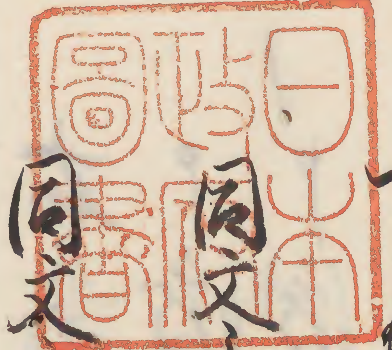
同(相)海(中)將(才)中(家)同(下)尋(中)家(同)下(通)

相(同)下(通)

古先子

何茂并組申早より其の懐愛の捕獲力海軍
町方在火より早に宗成候ホも死又辻番所
自身番ホ急り松子相見候に屋敷に主市組合
取付町方八町役人ハ附候に始末番ホ
と書付候に早に申候に別入候に附候

下渡候事



大古番取
同文云
南番取

下渡候事南番取相見候に早に

