

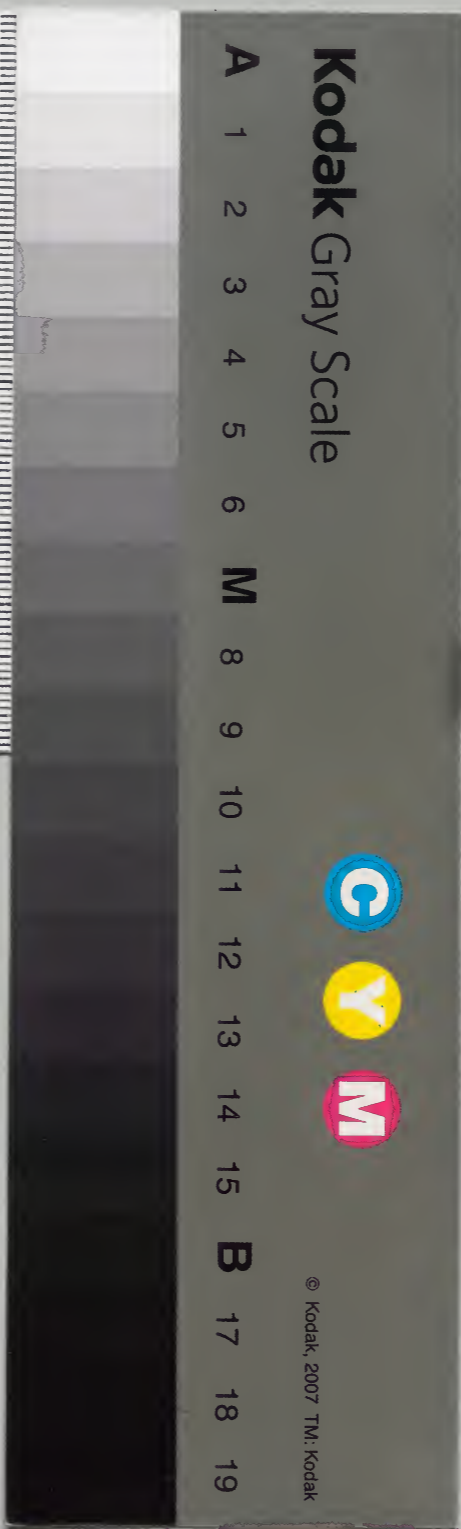
三三四八

庫文閣内			
二七六	一〇二	漢	第 共
一四九	二三	書	
一一架	冊號類		

庫文官政太			
	一〇	漢	第 共
一四九	二三	書	
冊架	冊號類	門	

十三經註疏

內閣文庫			
番號	漢	1023	
冊數	149	( 77 )	
函號	276	23	





圖書

禮記註疏卷第十六 年購求

漢鄭氏註

唐孔穎達疏

月令

仲夏之月 日在東井昏九中 且危中 仲夏者日月會

於鶉首而斗建午之辰也 又音刺 仲夏至危中

三統曆五月五日在井十六度昏氏二度中去日一

百一十九度且室三度中五月中日在井三十一度

昏房二度中去日一百一十九度且奎十一度中元

嘉曆五月五日在井三度昏角十度中且危九度中

五月中日在井十八度昏 其日丙丁其帝炎帝其神

氏五度中且室五度中

氏五度中且室五度中

氏五度中且室五度中



祝融其蟲羽其音徵律中蕤賓其數七其味苦其臭  
 焦其祀竈祭先肺蕤賓者應鐘之所生三分益一  
 律長六寸八十一分寸之二十六仲夏氣至則蕤賓  
 之律應周語曰蕤賓所以安靜神人獻酬交酢蕤  
 反應應對之蕤賓至交酢○正義曰應鐘律長  
 應酢才各反四寸二十七分寸之二十上生蕤賓  
 三分益一取應鐘三寸更益一寸為四寸其二十七  
 分寸之二十各三分之則一寸分為八十一分也二  
 十七分寸之二十則為八十一分寸之六十其整寸  
 一為八十一分又以六十分益之總為一百四十一  
 分更三分益一分有八十七更以四十七益前一  
 百四十一分總為一百八十八分是為積分之數除  
 之為寸除八十一分則一百六十二分為二寸益前  
 四寸為六寸餘有二十六分不成寸故云蕤賓長六

寸八十一分寸之二十六也引周語曰以下者證蕤  
 賓之律何胤云乾九四是月陽反於下為復陰生陽  
 中為姤各應其時所以安靜是安靜神人也陰生為  
 主陽謝為賓賓主之象獻酬之禮獻酢又酬之陰陽  
 代謝之小暑至螳蟬生賜始鳴反舌無聲皆記時  
 義也  
 候也螳蟬螳蟬母也賜搏勞也反舌百舌鳥○螳音  
 郎鵙古關反字林工役反反舌蔡伯皆云螳蟬  
 蝦蟇蟬匹遙反蛸音消搏音博又作伯至舌鳥  
 ○正義曰案釋蟲云不蠹蟪蟬其子蟪蟬舍人云不  
 蠹名蟪蟬今之螳蟬也孫炎云蟪蟬蟬一名不蠹  
 李巡云其子名蟪蟬則蟪蟬故云蟪蟬蟬方音云蟪  
 魯以南謂之蟪蟬三河之域謂之蟪蟬燕趙之際謂  
 之食厖齊祀以束謂之馬穀然名其子同云蟪蟬也  
 云搏勞者詩云七月鳴賜箋云百勞鳴將寒之候五  
 月則鳴蟪蟬地晚寒鳥物之候從其氣焉云百舌鳥者  
 蔡云蟲鳴盡也今謂之蝦蟇其舌本前著口側而未



嚮內故謂之反舌通卦驗曰博勞鳴蝦蟇無聲又燥信云昔於長安中與書生數十共往城北水中取蝦蟇屠割視之其舌反嚮後如此鄭君得不通乎蟾蜍問曰誠如緯與子言為蝦蟇五月始得木適當蟾人耳何反無聲此者著時侯今猶昔也是以知蝦蟇非反舌反舌鳥春始鳴至五月補止其聲數轉故名反舌時侯言之今人識之故不從緯與俗儒也或蝦蟇舌性自然不必為反舌也

天子居明堂太廟乘朱路駕赤駟載赤旂衣朱衣服赤玉食菽

與雞其器高以麤明堂太廟南堂當太室也養壯

佼助長氣也佼古卯反長竹養壯佼。正義

大佼謂形容佼好以盛夏長養之時故養壯佼之人助長氣也

是月也命樂師修鞀鞀鼓均琴瑟管簫執干戚戈羽調竽笙篪簧飭鐘磬

柷敔為將大雩帝習樂也修均執調飭者治其器

物習其事之言鞀大刀反本亦作鞀同鞀步西反

飭音敕柷昌六反敔魚呂反本又作圉為于是月

如鼓而小持其柄搖之旁耳還自擊鄭註詩云小鼓

在大鼓旁應鞀之屬也鞀鼓者則周禮鼓人職掌六

鼓雷鼓鼓神祀之屬是也劉熙釋名云鞀導也所以

導樂作鞀神也鞀助鼓節鼓節也張皮以冒之其中

空廓琴者釋樂云大琴謂之離孫炎云聲留離廣雅

云琴長三尺六寸六分五弦劉熙釋名云施弦張之

郭景純云瑟長八尺一寸二十七弦管者釋樂云大

管謂之簫音騎郭景純云管長尺圍寸併漆之有底

賈氏以為如篪六孔鄭註周禮云管如遂而小併兩

而吹之簫者釋樂云大簫謂之言郭景純云編二十



二管長尺四寸鄭註周禮簫編小竹管如今賣飴餉所吹者劉熙釋名簫蕭也干盾也戚斧也戈鉤子戟羽鳥羽周禮羽舞皇舞之屬是也等者鄭註周禮云等三十六簧釋名云等汗也其中汗空笙者鄭註周禮云十三簧釋名云大笙謂之巢郭景純云列管瓠中施簧管端大者十九簧釋名云笙生也象物出地所生篪者釋樂云大篪謂之沂郭景純云篪以竹爲之長尺四寸圍三寸一孔上出寸三分名翹橫吹之廣雅云八孔鄭司農註周禮云篪七空釋名云篪啼也聲如嬰兒啼簧者等笙之名也氣鼓之而爲聲釋名云簧橫也於管頭橫施之鐘者案釋樂云大鐘謂之鑄釋名云鐘空也內空受氣多磬者釋樂云大磬謂之馨音黨以玉石爲之釋名磬磬也聲堅磬磬然祝者釋樂云所以鼓祝謂之止郭景純云祝如漆桶方二尺四寸深一尺八寸中有椎柄連底撞之令左右擊止者其椎名啟者釋樂云所以鼓啟謂之鑿郭景純云啟如伏虎背上有二十七鈕銘刻以木長尺標之。修均至之言。正義曰修者修理舊物均

者均平其聲執者操持營爲調者調和音曲飭命有者整頓器物故云治其器物習其事之言也

司爲民祈祀山川百源大雩帝用盛樂乃命百縣雩

祀百辟卿士有益於民者以祈穀實陽氣盛而常

旱山川百源能興雲雨者也衆水始所出爲百源必

先祭其本乃雩雩吁嗟求雨之祭也雩帝謂爲壇南

郊之旁雩五精之帝配以先帝也自鞞鞞至祝啟皆

作曰盛樂凡他雩用歌舞而已百辟卿士古者上古

若句龍后稷之類也春秋傳曰龍見而雩雩之正當

以四月凡周之秋三月之中而旱亦修雩禮以求雨



因著正雩此月失之矣天子雩上帝諸侯以下雩上  
 公周冬及春夏雖旱禮有禱無雩。○辟必亦反註同  
 反下御。命有至穀實。○正義曰正以將欲雩祭故  
 見同。先命有司為祈祀山川百源為將雩之漸  
 重民之義也故先為民大雩帝用盛樂者為民祈穀  
 後天子乃大雩天常用上韜鞞之等故云用盛樂乃  
 命百縣雩祀百辟卿士者謂天子既雩之後百縣謂  
 諸侯也命此諸侯以雩祀占之百辟及卿士等生仔  
 之日能立功有益於人者。○陽氣盛而恆旱故制禮此  
 日以四月純陽用事故云。○陽氣盛而恆旱故制禮此  
 月為雩縱令雩祭時不早亦為雩祭云雩以吁嗟求  
 雨之祭者以雩音近吁又玄巫職云凡邦之大裁歌  
 哭而請歌哭則吁嗟之類旱又是大裁故須吁嗟求  
 雨註春秋者以雩為遠謂遠為百穀未雨非鄭義也  
 云雩帝謂為壇南郊之旁雩五精之帝者以雩是祭  
 天當從陽位以五天總祭不可偏在四方故知在南

郊也以春夏秋冬共成歲功不可偏祭之大故雩五  
 精之帝以自外至者無主不正當以人帝配之大皞  
 配靈威仰炎帝配赤熛怒黃帝配合樞紐少皞配白  
 招拒顛頊項配汁光紀故云配以先帝也云凡也雩用  
 歌舞而已者案女巫云早曠則舞雩是用歌舞止雩  
 則非唯歌舞兼有餘樂故論語云舞雩詠而歸是也  
 云百辟卿士古者上公句龍后稷之類也者百辟則  
 古之上公則國語蘇為崇伯而禮記祭法有祀之文  
 社稷五祀雖為王朝卿士兼帶上公之官故左氏云  
 封為上公祀為貴神是身為百辟又為卿士案左傳  
 有社稷五官今直云若句龍后稷不云句芒蓐收之  
 等舉有益於民功之顯者言之引春秋傳曰龍見而  
 雩者欲明正雩在四月不在五月也云凡周之秋三  
 月之中早亦修雩禮以求雨者釋此經大雩在五月  
 之中為五月不雨修雩祭作記者言五月之雩是常  
 雩故記之於五月也云天子雩上帝者以此云大雩  
 帝也云諸侯以下雩上公者此云乃命百縣雩祀百  
 辟卿士是也云周冬及春夏雖旱禮有禱無雩者案



春秋周七月八月九月皆書雪穀梁不譏成七年冬  
大書穀梁云無為雪是譏其冬無雪是冬無雪也春秋  
周之春及周之四月五月皆無雪文春夏不雪雖早  
不為修雪之祭其周季夏當有正雪則龍見而雪是  
也案春秋桓五年秋大雩傳云書不時服註云雩遠  
也遠為百穀祈膏雨言大別山川之雩也僖十一年  
秋八月大雩十三年秋九月大雩成公三年秋大雩  
七年冬大雩襄五年秋大雩傳曰旱八月大雩二十  
傳曰旱十六年秋大雩十七年秋九月大雩二十  
六年秋八月大雩傳曰旱昭三年秋八月大雩傳曰旱  
六年九月大雩傳曰旱二十四年秋八月大雩傳曰旱  
大雩傳曰旱二十四年秋八月大雩傳曰旱二十四  
年秋七月上辛大雩季辛又雩傳曰秋書再雩旱甚  
定元年秋九月大雩七年秋大雩九月大雩十二年  
秋大雩僖二十一年夏大旱宣七年秋大旱莊三十  
一年冬不雨僖二年冬十月不雨三年正月不雨夏  
四月不雨六月雨傳曰自十月不雨至五月不雨  
早不為笑文二年自十有二月不雨至十月不雨

年云自正月不雨至于秋七月十三年云自正月不  
雨至于秋七月是春秋之中不雨有七大旱有二大  
雩有二十一都并有三十莊三十一一年冬不雨以冬  
時旱氣以過故不數僖二十一年夏大旱宣七年秋  
大旱二旱災成故不數昭二十五年一月再雩祇是  
一旱之事為再雩一雩不數定七年秋大雩亦一時  
之事而為二雩一雩不數成七年冬大雩穀梁云冬  
無為雩明亦不數三十之中去此六事不數唯有二  
十四在就二十四之中分為四部桓五年秋大雩說  
雩禮是一部也僖二年冬十月不雨僖二年正月不  
雨夏四月不雨說禱禮是二部也文二年文七年文  
十三年皆云正月不雨至于秋七月說旱而不為災  
是三部也此三部總有七條於二十四去七條餘有  
十七條說旱氣所由故鄭釋廢疾云春秋凡書二十  
四旱考異郵說云分為四部各有義焉是其事也凡  
正雩在周之六月常事不書書秋大雩傳不云旱者  
皆過雩也傳言旱者皆為旱修雩也雩書月者為修  
早雩得禮故定元年穀梁傳曰雩月雩之正也秋大



考非正也案王藻云至八月不雨君不舉註云建  
 子之月不雨盡建未乃始成災而僖二十一年夏大  
 旱未至建未而為災者若霧露需需壟中有苗雖歷  
 時不為災也文二年十年十三年自十二月正月不  
 雨至秋七月是也至八月不雨為災若無霧露需  
 濡壟中無苗雖未至八月則為災故僖二十一年夏  
 大旱是也穀梁說云得雨曰雩不得雨曰旱公羊說  
 言雩則旱見言旱則雩不見此二家之說不同鄭釋  
 廢疾從穀梁之義雩之與禱所以異者考異郵說云  
 天子禱九州山川諸侯禱山川以過自讓凡雩必先禱  
 公三時不雨帥羣臣禱山川以過自讓凡雩必先禱  
 故此經云乃命百縣祈祀山川百源始大雩帝是也  
 禱者不雩僖公二年冬十月及三年春正月  
 夏四月直為禱祭不為雩以非雩月故不雩農乃登  
 黍登進也是月也天子乃以雛嘗黍羞以舍桃先  
 薦寢廟此嘗雛也而云以嘗黍不以牲主穀也必

以黍者黍火穀氣之主也舍桃櫻桃也

雛仕于反又仕俱反雛

也爾雅云生啄雛舍桃本又作函

必以至櫻桃

湖南反舍桃櫻桃也櫻於耕反

火穀於夏時與雛同薦之如鄭此言則黍非新成直

取舊黍故下孟秋云農乃登穀註云黍稷於是始熟

明仲夏未熟也蔡氏以為此時黍新熟今蟬鳴黍是

也非鄭義也案月令諸月無薦果之文此獨羞合桃

者以此果先成異於餘物故令民毋艾藍以染為

特記之其實諸果於時薦傷長氣也此月藍始可別夏小正曰五月啓灌藍蓼

○藍方甘反別彼藍此月至藍蓼○正義曰別種

別反下文別羣同藍之體初必叢生若及早栽移

別有所傷損此月藍既長大始可分移布散引小正

啓灌藍蓼者證此月養藍熊氏云灌謂叢生也言開

分移使之稀散

母燒灰為傷火氣也火之氣於是

為傷火氣也火之氣於是

為傷火氣也火之氣於是

為傷火氣也火之氣於是

為傷火氣也火之氣於是



為盛大之滅者為灰毋暴布不以陰功干太陽之

事○暴音卜門閭毋閉關市毋索○順陽敷縱不難

物○索所白反難謂城門閭謂二十五家為閭闕

以避征稅是月從長之時故不搜索其物○正義曰蔡云門

益其長○挺猶寬也益其食○正義曰益其食挺

為增益囚之飯食義當然也○熊游牝別羣孕妊之

欲止也則繫騰駒○為其牝氣有餘相蹄齧也如字

蔡本作執蹄大計反○班馬政馬政謂養馬之政教

也○度人職曰掌十有二閑之政教以阜馬佚特教駢

攻駒此之謂也○度所雷反駢音兆馬政至攻

度人職曰掌十有二閑之政教案技人職云天子十

有二閑諸侯六閑大夫四閑每閑馬有二百一十六

匹又阜馬佚特教駢攻駒○駢注云阜盛壯也鄭司農云

二歲曰駒三歲曰駢玄謂逸者用之不使甚勞安其

血氣也教駢始乘習○是月也日長至陰陽爭死生分

之攻駒驟其蹄齧者○爭爭關是

爭者陽方盛陰欲起也○分猶半也之爭註同

至生分○正義曰長至者謂此月之時日長之至極

大史漏刻夏至晝漏六十五刻夜漏三十五刻是日

長至也死生分者分半也陰氣既起故物半死半生

與分○君子齊戒處必掩身毋躁掩猶隱翳也躁猶

動也今月令毋躁為欲靜止聲色毋或進○進猶御



見也聲謂樂也易及樂春秋說夏至人主與羣臣從  
 八能之士作樂五日今止之非其道也○從子君  
 至或進○正義曰蔡氏云君子謂人君以下至在位  
 士也齊戒所以敬道明陰也處必掩身處猶居也掩  
 隱翳也陰既始萌故君子居處不顯露恐干陰也毋  
 躁者躁動也既不顯露又不得躁動宜靜以安萌陰  
 也鄭引今月令毋躁為欲靜欲靜則毋躁之義止聲  
 也鄭引今月令毋躁為欲靜欲靜則毋躁之義止聲  
 色者歌樂華麗之事為助陰靜故止之無或進者進  
 御見也既止聲色故嬪房不得進御侍夕也亦為微  
 陰始動不可動於陰事也○蔡云方齊戒故止色內御  
 之屬勿或有所進也○易及至其道○正義曰案  
 易緯通卦驗云夏至人主從八能之士或調黃鐘或  
 調六律或調五音或調五聲或調五行或調律歷或  
 調陰陽或調正德所行註從八能之士謂選於天下  
 人眾之中取其習曉者而使之調黃鐘者縣黃鐘於  
 于其以大小之差展其聲調六律者六律管陽也又

有六呂為之合管有長短吹之以調樂器之聲調五  
 音者金為鐘革為鼓石為磬竹為管絲為絃皆有聲  
 變舒疾也匏也木也土也不言調者聲少變故不調  
 調五聲者宮商角徵羽聲弘殺緩急凡黃鐘六律之  
 聲五音之動與神靈之氣通人君聽之可以察已之  
 得失而知羣臣賢否調五行者五行謂五英調律曆  
 者律曆謂六莖也調陰陽者謂雲門咸池調正德所  
 行者謂之大韶大夏大濩大武此鄭云五英謂顓頊  
 樂名云六莖者帝嚳樂名云從八能之士註云從就  
 也謂人主就八能之士於習樂之處而觀之作樂五  
 日者謂日至之前豫前五日令八能之士習作其樂  
 以迎日至樂緯協圖徵亦云從八能之士今月令於  
 日至止聲色與諸緯文違故云非其道必知其緯文  
 作樂為是者以周禮大司樂冬至祭天圖丘夏至  
 祭地方澤皆有作樂之文不薄滋味毋致和○為其  
 得云止樂故知月令非也○滋味和調氣味殊異他時  
 氣異此時傷人○和戶  
 臥反○滋味和調氣味殊異他時



可食此節者欲定心氣微陰扶精不可散也市志○者  
時傷人反百官靜事毋刑罪罰之事不可以聞今月令刑

為徑以定晏陰之所成晏安也陰稱安見反○晏伊

以定晏陰之所成正義曰上從君子齊戒以下至

無刑以上皆是清靜止息之事以正定身中安陰之

所成就謂初感安陰若不清靜則微陰與人為病故

須定之王肅及蔡氏皆云晏為以安定陰陽之所成

非鄭旨也鹿角解蟬始鳴半夏生木堇榮又記時候也

半夏藥草木堇王蒸也解尸買反始市志反夏戶

承權木權至蒸也正義曰釋草云檉木權櫟木

反權郭氏云別二名可食或呼為日及亦云王蒸

其花朝是月也母用火南方陽氣盛又用火於其

生暮落

方害微陰也可以居高明可以遠眺望可以升山陵

可以處臺榭順陽在上也高明謂樓觀也閣者謂

之臺有木者謂之榭榭音謝觀古閣者至之

案釋宮云閣謂之臺李巡云積土為之所以觀望郭

景純云積土四方又云無室曰榭李巡云但有大殿

無室名曰榭郭景純云榭今之堂皇仲夏行冬令則雹凍傷穀于之

氣乘之也陽為雨陰起脅之凝為雹雹步角反道

路不通暴兵來至盜賊攻劫亦雹之類仲夏至

正義曰雹凍傷穀天災道行春令則五穀晚熟卯

路不通暴兵來至人災也之氣乘之也生日長百騰時起其國乃饑騰蝗之



屬言百者明衆類並爲害。○膳音特食苗葉蟲 **行**

至乃饑。○正義曰五穀晚熟天災 **行秋令則草木零**

**落** ○酉之氣乘之也八月宿直昴畢爲天獄主殺 **零**

○本又作 **果實早成** ○生日短民殃於疫 **大陵之氣**

○來爲害也 **疫** ○殃於良 **行秋至於疫** ○正義曰草木

○疫人 **疫** ○反疫音後 **零落果實早成地災民殃於**

○災也 **疫** ○疫人 **疫** ○疫人 **疫** ○疫人

**季夏之月日在柳昏火中且奎中** ○季夏者日月會於

**鶉火而斗建未之辰也** ○季夏至奎中 ○正義曰案

○度昏尾七度中去日一百一十九度且婁八度中六

○月中日在張三度昏箕二度中去日一百一十七度

○日胃十四度中元嘉曆六月節日在井三十二度

○房四度中且東曆八度中六月中日在柳十二度昏

○尾八度中且 **其日丙丁其帝炎帝其神祝融其蟲羽**

○奎十二度中 **其音徵律中林鐘其數七其味苦其臭焦其祀竈祭**

**先肺** ○林鐘者黃鐘之所生三分去一律長六寸

**夏氣至則林鐘之律應周語曰林鐘和展百物俾其**

**不任肅純恪** ○去起呂反後放此任 **林鐘至純**

○音壬又如字恪苦各反 **林鐘至純**

○案律歷志黃鐘長九寸三分去一 **林鐘故林鐘**

○長六寸引周語以下者證林鐘之義故周語云林鐘

○和展百物俾莫不任肅純恪案註云坤初六也林泉

○鐘潔肅速純大恪敬言時務和審百事無有詭詐使

○其功而大敬其職 **温風始至蟋蟀居壁鷹乃學習腐**

○禮記

○禮記

○禮記

○禮記



草為螢

**音**

皆記時候也鷹學習謂攫搏也夏小正曰

六月鷹始擊螢飛蟲螢火也○蟋蟀上音悉下音率

戶扇反或作鷹草化為螢者非也攫俱縛反○至為

一音九碧反搏音博擊音至本亦作擊同○至為

螢○正義曰蟋蟀居壁者此物生在於土中至季夏

羽翼稍成未能遠飛但居其壁至七月則能遠飛在

野案爾雅釋蟲云蟋蟀益也孫炎曰蜻蛉也梁國謂

恭郭景純云今促織蔡以為蟋蟀斯益非也○鷹乃

學習者於時二陰既起鷹感陰氣乃有殺心學習搏

擊之事案鄭志焦氏問云仲秋乃鳩化為鷹仲春鷹

化為鳩此六月何言曰鷹學習乎張逸答曰鷹雖為

鳩亦自有真鷹可省矣○鷹草為螢者鷹草此時得

暑溼之氣故為螢不云化者蔡氏云鳩化為鷹鷹還

化為鳩故稱化今腐草為螢螢不復為腐草故不稱

化○謂攫至螢火○正義曰攫謂以足取物搏謂

以翼擊物云螢飛蟲者案釋蟲云螢火即熠孛巡云

螢火夜飛腹下如火光故曰即熠

天子居明堂右个乘朱路駕赤駟

載赤旂衣朱衣服赤玉食菽與雞其器高以麤音明

堂右个南堂西偏也命漁師伐蛟取鼉登龜取鼈音

四者甲類秋乃堅成周禮曰秋獻龜魚又曰凡取龜

用秋時是夏之秋也作月令者以為此秋據周之時

也周之八月夏之六月因書於此似誤也蛟言伐者

以其有兵衛也龜言登者尊之也鼉鼈言取羞物賤

也鼉皮又可以冒鼓今月令漁師為榜人○蛟音交

又徒丹反鼈音元冒音命漁至取鼈○正義曰此命

亡報反榜必孟反音命漁師及仲夏養壯佼之等皆

禮記疏

禮記疏

禮記疏



是煩細之事或非止一月所為故不言是月也故註云四者甲類秋乃堅成明非獨季夏而取○龜周禮至榜人○正義曰引周禮秋獻龜魚是獻人職文引之云比取龜用秋時是夏之秋也者是龜人職文引之者證作記之人謂此禮是周之秋八月當命澤人納

材葦○葦于鬼反乃蒲葦之屬此時桑乃可取作器物也

而慎是月也命四監大合百縣之秩芻以養犧牲令

民無不成出其力○四監主山林川澤之官百縣鄉

遂之屬地有山林川澤者也秩常也百縣給國養犧

牲之芻多少有常民皆當出力為艾之今月令四為

田○為艾于偽反下文為以共皇天上帝名山大川

四方之神以祠宗廟社稷之靈以為民祈福○牲以

供祠神靈為民求福明使民艾芻是不虛取也皇天

北辰繼魄寶冬至所祭於圜丘也上帝大微五帝○

音○命四至祈福○正義曰以四監合其秩芻以共

恭○皇天上帝其事既大又異於上故言是月自命

婦官至等給之度論黼黻文章給郊廟祭祀之服事

與於上帝養犧牲故言是月自樹木方盛至則有天

殃論禁斷餘事助時生養亦事異於上故言是月自

土潤溽暑至上疆論上暑下潤糞地為宜事異於上

故復言是月○四監至為田○正義曰案周禮有

山虞澤虞林衡川衡之官秩芻出於山林又季冬云

乃命四監收秩薪柴薪柴亦出於山林川澤云百縣

鄉遂之屬地有山林川澤者知百縣非諸侯而云鄉

遂之屬以其取芻養牲不可大遠故知是畿內鄉遂

仲夏云乃命百縣雩祀百辟卿士者兼外內諸侯也

禮記卷之六



此云鄉遂之屬者不兼公卿大夫之采邑秩常釋古  
 文云今月令四為田者令田監大合秩芻義亦通也  
 ○國為民至五帝。正義曰為民求福者雖是尋常  
 事神因事神之時為民祈福云是不虛取者若不為  
 祈福浪使民文芻是在上虛取民力今還祈福與民  
 民皆蒙福是不虛取民力役使之也云上帝大微五  
 帝者案周禮司服云昊天上帝鄭以為昊天上帝祇  
 是一神北極耀魄寶也知此皇天上帝不祇是耀魄  
 寶之上帝為大微者以周禮司服云祀昊天上帝大  
 裘而冕祀五帝亦如之既別云五帝故知昊天上帝  
 亦唯一神此月令皇天上帝之  
 下更無別五帝之文故分為二  
**是月也命婦官染采**  
**黼黻文章必以法故無或差貸**  
 婦官染人也采五  
 色  
 ○黼音甫黻音弗差  
 貸音二又他得反  
 命婦至差貸○正義曰於  
 謂染人也染此五色之采白與黑謂之黼黑與青謂  
 之黻青與赤謂之文赤與白謂之章染此等之物必

以舊法故事無得有參差貸變必以此月染之者以  
 其盛暑澤染帛為宜此是秦法也若周則於夏豫浸  
 治染纁玄之石至秋乃總染五色故染人云夏纁玄  
 秋染夏是也益從夏至秋皆得染物周秦各用一時  
 也此云黼黻文章下云黑黃蒼赤互相備也○婦  
 官至五色○正義曰案周禮婦官有典婦功典泉染  
 人等此據染采故為染人采五色者鄭註臯陶謨曰  
 采施曰色未用謂之采已用謂之色此對文耳散則  
 通  
**黑黃蒼赤莫不質良毋敢詐偽**  
 質正也良善也  
 所用染者當得真采正善也以給郊廟祭祀之服以  
**為旗章以別貴賤等給之度**  
 旗章旌旗及章識也  
 ○別彼列反旗音其  
 識申志反又如字  
 國旗者則周禮司常九旗是也  
 章識者則周禮事名號故司常云官府象其事州里  
 象其名家象其號鄭註引士喪禮以緇廣三寸長半  
 及古閣



輔質未長終幅詩  
織文鳥章是也

行木毋有斬伐

**註**

為其未堅刃也

○行下

不可以興

土功不可以合諸侯不可以起兵動眾

**註**

土將用事

氣欲靜

**註**

土將用事氣欲靜○正義曰土雖寄王  
四季但南方火生中央土土生西方金

火之間位當建未之月故  
云土將用事氣欲靜也

母舉大事以搖養氣

事與徭役以有為

○徭役  
音遙

母發令而待以妨神農之

事也

**註**

發令而待謂出徭役之令以豫驚民也民驚

則心動是害土神之氣土神稱曰神農者以其主於

稼穡

**註**

母發至之事○正義曰發令者發動徵召之  
令也而待者謂時未順而豫動召以待後時

乃使也以妨神農之事者解所以不豫發令也神農

者土神也爾時土神用事若逆令召民民驚心動是

妨土神之氣事也○**註**土神至稼穡○正義曰土神

能吐生萬物成其農事故曰神農知土主稼穡者尚

書洪範云土爰稼穡孔傳曰種曰稼斂 水潦盛昌神

農將持功舉大事則有天殃 **註**言土以受天雨澤安

靜養物為功動之則致害也孝經說曰地順受澤謙

虛開張含泉任萌滋物歸中 **註**水潦至天殃○正義

井東井是水故六月而水潦盛昌也神農將持功者

神農猶土神也土神本受天雨澤水潦以為生養之

功此月多木故土神方得將持功也○舉大事則有

天殃者神農方持功若人君有舉大事于養氣者非

唯神農罪之則天亦殃罰之也犯上而天罰之者地

受天澤得以含養今若干地則是干天也○**註**言土



至歸中。正義曰：解所以犯天殃之義也。云動之則致災害者，若動地則致天災害是地功由天也。云孝澤為成已功也。地體卑順，故受天之雨澤而體得謙。謙開張也。云舍泉任萌，滋物歸中者，亦孝經說也。既謙虛開張，故能合於水泉任萌一切之物。並滋繁而歸地中也。是月也，土潤溽暑。潤溽謂塗溼也。本或作辱。

音同。大雨時行，燒薙行，水利以殺草，如以熱湯。薙，謂迫也。芟草也。此謂欲稼萊地，先薙其草，草乾燒之。

至此月大雨流水潦畜於其中，則草死不復生而地美可稼也。薙，人掌殺草。職曰：夏日至而薙之。又曰：如欲其化也，則以水火變之。○薙，他許反。又直履反。又所銜反。萊音來。畜勅六反。

復扶又反。夏，大雨至，熱湯。○正義曰：六月建未，未日人一反。值井井主水，大雨時行，土既潤溽，又

大雨應時行也。不云降雨止，是下耳。欲言其流義，故云行行猶通彼也。蔡云：大雨時行，行降也。從土潤以

下皆為下句。燒薙謂迫也。芟除草名也。周禮立其官使除田草也。五月夏至，芟殺暴之。至六月合燒之，故

云燒薙也。行水者其時也。大雨時行，行於所燒田中，仍壅遏蓄之，以漬燒薙，故云行水也。○利以殺草者，

利益也。先芟後燒，文蓄水漬之，即草根爛死，是利益得殺田中之草也。如以熱湯者，日暴水於爛草田中，

水熱而沫沸，如熱湯漬之也。○薙，人至變之。○正義曰：引薙人證芟草時節。案薙氏云：春始生而萌之，

夏日至而夷之，秋繩而芟之，冬日至而耜之。杜子春云：萌謂耕反其萌芽，康成云：萌之者以鉏具斫其生

者，夷之以鉤鎌迫地芟之也。若今取芟矣。舍實曰繩，芟其繩則實不成熟，耜之以耜測凍土，刻之案，皇氏

云：夷音雞，繩音孕。云又曰：如欲其化，則以水火變之。者謂先以火焚燒其草，在後以水浸漬之，變此培地



為肥故云水火變之先火也後水而云水火者便言也可以糞田疇可以美土疆

**土潤溽膏**溽易行也糞美互文耳土疆強陳之地

○糞方問反疆其丈反註同易可以至土疆○正

以豉反強其兩反陳呼覽反義曰於此月之中

又可行以下二事也糞糞苗之根也蔡云穀田日田

麻田日疇言爛草可以糞田使肥也可以美土疆者

疆者疆陳磊礪難耕之地此月亦可止水漬之乃種

糞之使田美也○土潤至之地○正義曰土潤溽

則土之膏澤易行故可糞美之使肥易也蔡前云從

土潤以下皆為下句是與鄭相合也云糞美互文耳

者亦可以美田疇可以糞土疆故言互文也云土疆

強陳之地者強是不軟陳是瘠闕也並謂礪磊礪

之地也草人職云疆陳季夏行春令則穀實鮮落國

用黃疆陳強堅者也

**多風欬**辰之氣乘之也未屬巽辰又在巽位二氣

相亂為害○鮮音仙又仙

**民乃遷徙**象風轉移物

也季夏至遷徙○正義曰穀實鮮落謂鮮少墮落

由風多故也或云以夏召春氣初鮮絮而逢秋

氣肅殺故穀鮮絮而墮落也此地災也國多風欬此

是天災也民乃遷徙是人災也○未屬巽○正義

曰案易林云震主庚子午巽主辛丑未坎主戊寅申

離主巳卯酉艮主丙辰戌兌主丁巳亥是未屬巽也

**行秋令則丘隰水潦**戊之氣乘之也九月宿直奎

奎為溝瀆溝瀆與此月大雨并而高下皆水禾稼不

**熟**傷於水也乃多女災舍任之類收也丘隰

災○正義曰丘隰水潦及禾稼不熟此地災也以其



得疾厲之氣也

○隼息允反蚤鷲上音早下音至亦作鷲擊也

**四鄙入保**

象鳥雀之走竄也都邑之城曰保

○竄七風寒至

正義曰以丑未屬巽十二月建丑得巽之氣故為風又建丑之月大寒中故多風寒此天災也○鷹隼蚤

驚季夏地氣殺害之象地災也

**中央土**

**土** 人休而盛德在土也

○中央於 **土** 中央土○正

五行同是天地所生而四時是氣五行是物氣是輕虛所以麗天物體質碍所以屬地四時係天年有三百六十日則春夏秋冬各分居九十日五行分配四時布於六十日則春夏秋冬各分以木配春以火配夏以金配秋以水配冬以土則每時輒寄一十八日也此陳寄而位本未宜處於季夏之末全火之關故言此陳也 **其日戊巳** **戊**之言茂也 **巳**之言起也日之行四

時之闇從黃道月為之佐至此萬物皆枝葉茂盛其

含秀者抑屈而起故因以為日名焉 **其日戊巳** ○正義曰雖處

於夏末而實為四行之主不可沒其生用之功故因亦為日名也 **日**之至之佐 ○正義曰案考靈耀

春則星辰西遊謂星辰在黃道之西遊也日依常行在黃道之東至季春之月星辰入黃道復其正處日

在黃道而行是春夏之間日從黃道夏則星辰北遊謂星辰在黃道之北遊也日依常行在黃道之南至

季夏星辰入黃道復正位日依常行在黃道至夏秋之間日從黃道也秋則星辰東遊謂星辰在黃道東遊

位日依常行在黃道而行至秋冬之間日從黃道也冬則星辰南遊謂星辰在黃道南遊日依常行在黃道之北

至季冬星辰入黃道還正位日依常行在黃道至冬春之間日從黃道也鄭註洪範云四時之間合於黃道也月之行道與日同故云月為之佐也 **其帝**



黃帝其神后土此黃精之君土官之神自古以來

著德立功者也黃帝軒轅氏也后氏亦顓頊氏之子

曰犁兼為土官后土至土官正義曰案昭二

為視融共工氏有子曰句龍為后土后土為土官知

此經后土非句龍而為犁者以句龍初為后土後轉

為社后土官闕犁則兼之故鄭註大宗伯云犁食於

火土以宗伯別云社稷又云五祀句龍為社神則不

得又為五祀其蟲保象物露見不隱藏虎豹之屬

故云犁兼也恒淺毛。保力果反又乎象物至淺毛。正義

曰大戴禮及樂緯云麟

蟲三百六十麟為之長介蟲三百六十龜為之長保

仲夏云可以居高明可以處臺榭至六月土王之非

物轉壯大露見不隱藏也云虎豹之屬恒淺毛者諸

鄭之所云皆據四時之物與麟羽毛介相似者言之

不取五靈之長故中央不言人西云狐貉之

屬東方兼言蛇北方兼言鼈是不取五靈也其音宮

聲始於宮宮數八十一屬土者以其最濁君之象

也季夏之氣和則宮聲調樂記曰宮亂則荒其君驕

聲始至之象。正義曰案律歷志五聲始於宮

尊故云以其最律中黃鐘之宮黃鐘之宮最長也

濁君之象也十二律轉相生五聲具終於六十焉季夏之氣至則

黃鐘之宮應禮運曰五聲六律十二管還相為宮

律中至之宮。正義曰黃鐘之宮於諸宮為長季夏

土王其聲最重謂土之聲氣應此黃鐘之宮聲非黃



鐘一聲也故特云律中者黃鐘之宮也黃鐘候氣之  
管本謂在子此是黃鐘宮聲與中央土聲相應但土  
無候氣之法取黃鐘宮聲以應土耳非候氣也故賀  
中故虛設律於其月實不用候氣也十二月正以土義居  
宮據律主言之也崔靈恩云凡陰陽之管合有十二  
律律各為一調迭相為宮而生五聲合而成樂黃鐘  
宮最長為聲調之始十三宮之主宮音者是五音之  
長散與黃鐘之調宮聲相應此論宮聲相應非論候  
此月氣之相應是以註云季夏氣至則黃鐘之宮應  
不直云黃鐘之律應也然則直言律應不言宮者明  
生為所候之氣應也直言律中黃鐘之宮不言律應  
故引謂中央土聲與黃鐘為宮音相應非為氣應也  
氣應而土玉之律獨取聲應者一者欲與四行為互  
二者為無別候土氣之管故也土無候氣之管者以  
寄王四季之未故從四時之管而不別候也唯以四  
行未十八日為土之氣也蔡氏及熊氏以為黃鐘之

宮謂黃鐘少宮也半黃鐘九寸之數管長四寸五分  
六月用為候氣案六月林鐘之律長六寸七月夷則  
長五寸三分有餘何以四寸五分之律於六月候之  
乎又土聲最濁何得以黃鐘半聲相應乎蔡熊之說  
非也○**圖**黃鐘至為宮○正義曰不云黃鐘律最長  
而云黃鐘之宮最長者唯黃鐘宮聲於諸宮最長故  
云之宮也云十二律轉相生五聲具終於六十者故  
黃鐘之調均則黃鐘為宮黃鐘生林鐘為徵林鐘生  
大簇為商大簇生南呂為羽南呂生姑洗為角此是  
黃鐘一調之五聲凡十二律律各有五聲則總有六  
十聲故云終於六十聲至禮運更詳之云季夏氣  
至則黃鐘之宮應者謂季夏土聲與黃鐘之宮聲相  
應以其非實候氣故不云黃鐘之律應或本云律應  
者誤也引禮運還相為宮者證所明十二律循環為  
宮聲調則具而此 **其數五** **圖** 土生數五成數十但言  
經得黃鐘之宮 **五者土以生為本其味甘其臭香** **圖** 土之臭味也凡



甘香者皆屬之其祀中霤祭先心

中霤猶中室也土主中央而神在室古者複穴是以名室為霤云祀

之先祭心者五藏之次心次肺至此心為尊也祀中

霤之禮設主於牖下乃制心及肺肝為俎其祭肉心

肺肝各一他皆如祀戶之禮

霤至之禮○正義曰鄭意言中霤猶中室乃是開牖

象中霤之取明則其地不當棟而在室之中火故喪

禮云浴於中霤飯於牖下明中霤不關牖下也主中

央而神在室者所以必在室中祭土神之義也土五

行之主故其神在室之中央也是明中霤所祭則土

神也故杜註春秋云在家則祀中霤在野則為社也

又郊特牲云家主中霤而國主社社神亦中霤神也

云古者複穴是所名室為霤云者解所以謂室中為

中霤之由也古者謂未有宮室之時也複穴者謂窟

居也古者窟居隨地而造若平地則不鑿但累土為

之謂之為複言於地上重複為之也若高地則鑿為

坎謂之為穴其形皆如陶窰故詩云陶復陶穴是也

故毛詩陶其土而復之陶其壤而穴之鄭云複者復

於土上鑿地曰穴皆如陶然故陳旉云複謂地上累

土謂之穴則穿地也複穴皆開其上取明故兩霤之

是以後因名室為中霤也云祀之先祭心者五藏之

次心次肺至此心為尊也云祀中霤之禮設主於牖

下者開牖象霤故設主於牖下也五祀皆先席於室

之與此不言者前祀戶註已備下也此別設主高廟

肉心肺肝各一他皆如祀戶之禮者亦

祭竟徹之更陳鼎俎迎尸如祭戶也

天子居大廟

大室乘大路駕黃駟載黃旂衣黃采服黃玉食稷與

牛其器鬩以闕

大廟大室中央室也大路殷路也



車如殷路之制而飾之以黃稷五穀之長牛土畜也

器圖者象土周布於四時閱讀如絃絃謂中寬象土

舍物 ○閱音于權反閱音宏長竹 ○大廟至舍物

工記云周人明堂東西九筵南北九步凡室二筵則

五室並皆二筵無大小也今中央室稱太室者以中

央是土室土為五行之主尊之故稱大以夏月太室

則四旁之室皆南北三步東西三尺中央土室在

南北四步東西四步四尺則尚之明堂亦應上室在

中央大於四角之室也但文不具耳云大路殷路者

明堂位文也形制似殷之路者但服色尚黃飾之黃

耳四時用鸞路此用大路者以土五行之主故取尊

犬之名乘殷之大路又尚質之義春有青蒼兩色夏

有朱赤二色此及秋唯有黃白不更加他色者黃與

白更無餘色相涉故不言之耳牛土畜者案易乾為

馬坤為牛又五行傳云息之不膏則有牛禍是牛屬

土也云器圖者象土周布於四時者方則有所不足

閱則無所不覆故云象土周布於四時云閱讀如絃

絃謂中寬者祭義云天子冕而朱紘故讀從此絃謂

組上屬於冕屨從頤下度而還上屬於冕以中央寬

緩象土之舍物也故云中寬象土舍物也

孟秋之月日在翼昏建星中且畢中 ○孟秋者日月會

於鶉尾而斗建中之辰也 ○孟秋至畢中 ○正義曰

張十八度昏斗四度中去日一百一十四度且畢八

度中七月中日在翼十五度昏斗十六度中去日一



然改更秀實新成人因以為日名焉其帝少皞其神

麟收此白精之君金官之臣自古以來著德立功

者也少皞金天氏麟收少皞氏之子曰該為金官

詩召反註下放此少皞此秋云其帝少皞在西方金

位左傳昭元年云昔金天氏與少皞帝號曰金天氏云少皞

生允格臺駘稱金天氏與少皞帝號曰金天氏云少皞

氏之子曰該為金官者案左傳昭二十九年蔡墨云

少皞氏之子該又云該為麟收是為金神也其蟲毛

少皞於秋麟收者言秋時萬物摧薦而收斂其蟲毛

象物應涼氣而備寒狐貉之屬生旃毛出應應

貉戶各反依字對之應其音商三分徵益一以生商商數

七十二屬金者以其濁次宮臣之象也秋氣和則商

聲調樂記曰商亂則陂其官壞義反陂彼

義曰案律歷志云徵數五十四三分之則一分有十

八今於徵數五十有四更加十八是商數七十二也

凡五聲濁者尊清者卑商音之濁次於宮宮既為君

商則為臣故云以其濁次宮臣之象也引樂記云者

證商為臣之義云商亂則陂者謂商聲足以感動

人心今情性傾陂情既不正是以官司敗壞也律

中夷則孟秋氣至則夷則之律應夷則者大呂之

所生也三分去一律長五寸七百分寸之四

百五十一周語曰夷則所以詠歌九則平民無貳

夷則至無貳。正義曰大呂長八寸二百四十三

分寸之一百四三分去一下生夷則故夷則律長五



禮記疏 卷之六  
二十七百二十九分寸之四百五十一也六寸去二寸  
餘有四寸在又大呂一寸為二百四十三分今每寸  
更三分之則一寸為七百二十九分兩個整寸總有  
一千四百五十八分其大呂二百四十三分之一  
百四每又三分之此一百四為三百一十二分益前  
一千四百五十八分則總為一千七百七十分下生三  
分去一分作三分則每一分得五百九十去其一分  
五百九十餘有一千一百八十九是其積分以七百  
二十九分為一寸益前四為五寸餘有四百五十一  
分在故云夷則律長五寸七厘二分九分寸之四百  
五十一也引周語以下者證夷則之義案周語註云  
乾九五用事夷平則法也言法度平故可誦歌九功  
之法平民其數九金生數四成數九但言九者亦  
使不貸也其數九金之臭味也凡辛腥者  
舉其成數其味辛其臭腥皆屬焉其祀門祭先肝  
秋陰氣出祀之於門外陰

也祀之先祭肝者秋為陰中於藏也肝為尊也祀

門之禮北面設主於門左樞乃制肝及肺心為祖奠

于主南又設盛于俎東其他皆如祭竈之禮之至

之禮。正義曰云祀之先祭肝者秋為陰中於藏也  
肝者以陰氣始於五月終於十月其七月八月為陰  
之中故云秋為陰中其陽氣始於十一月終於四月  
正月二月為陽中故正月云春為陽中然陰中之時  
兼有陽陽中之時兼有陰亦是陰陽之中也今五藏  
肺最在前心次之肝次之脾次之腎為後肝在心肺  
之下脾腎之上故云於藏值肝然脾在肺心肝之下  
腎之上則是上有肺心肝下唯腎不當其中而云  
春為陽中於藏值脾者但五行相次水則次木故春  
繼於冬腎後則次脾其火後則次土土後乃次金故  
秋不得繼復由隔於土由此脾不得繼肺隔於心也  
為此肝之上有肺有心脾之下唯腎俱得為藏之



中也云北面設主於門左樞者謂廟門外左樞北面  
以在門外故主得南嚮而北面設之云乃制肝及肺  
心為俎奠于主南設盛于俎東者皆約中霽禮文也  
其他皆如祭竈之禮也謂祭心肺肝各一及祭體三  
并設席於與迎尸之屬也涼風至白露降寒蟬鳴鷹乃祭鳥用始

行戮皆記時候也寒蟬寒螿謂蜺也鷹祭鳥者將

食之示有先也既祭之後不必盡食若人君行刑戮

之而已○戮音六蚘大影反寒蟬至而已○正義

景純云寒蟬也似蟬而小青赤云鷹祭鳥者將食之  
示有先者謂鷹欲食鳥之時先殺鳥而不食與人之  
祭食相似猶若供祀先神不敢即食故云示有先也  
云既祭之後不必盡食若人君行刑戮之而已者以  
經川始行戮不據事以經唯記時候謂鷹祭鳥之後  
殺鳥不必盡食猶若人君行刑但戮之而已以人君

行戮明鷹之殺言鷹於此時始行戮鳥之事天子居總章左个乘戎路駕

白駱載白旂衣白衣照白玉食麻與犬其器廉以深

總章左个大寢西堂南偏戎路兵車也制如周革

路而飾之以白白馬黑鬣曰駱麻實有文理屬金犬

金畜也器廉以深象金傷害物入藏○總于孔反駱音洛鬣音獵本

亦作髦音毛又一本作旄毛也是月也以立秋先立秋三日大史謁

之天子曰某日立秋盛德在金○謁告薦反天子

乃齊立秋之日天子親帥三公九卿諸侯大夫以迎

秋於西郊還反賞軍帥武人於廟○迎秋者祭白帝



白招拒於西郊之兆也軍帥諸將也武人謂環人之屬有勇力者○帥於類反下同本或作師註放此天

子乃命將帥選士厲兵簡練築俊專任有功以征不

義○征之言正也伐也詰誅暴慢以明好惡順彼遠

方○詰謂問其罪窮治之也順猶服也好惡並如字

上呼報反是月也命有司修法制繕囹圄具桎梏禁

止姦慎罪邪務搏執○順秋氣政尚嚴邪似嗟反搏

音博命理瞻傷察創視折○理治獄官也有虞氏曰士

夏曰大理周曰大司寇創之淺者曰傷○創初良審

斷決獄訟必端平○端猶正也同蔡徒管反一讀絕

句决字戮有罪嚴斷刑天地始肅不可以羸○肅嚴

急之言也羸猶解也○羸音盈註是月也農乃登穀

天子嘗新先薦寢廟○黍稷之屬於是始熟至寢

廟○正義曰案仲秋云以大嘗麻今命百官始收斂

不云牲者皇氏云不云牲記文略也順秋氣收斂物完隄坊謹壅塞以備水潦○備者

備八月也八月宿直畢畢好雨○完胡官反隄本又

作防音房壅於修宮室坏牆垣補城郭○象秋收斂

勇反好呼報反是月也毋以封諸侯立大官毋



以割地行大使出大幣古者於嘗出田邑此其嘗

竝秋而禁封諸侯割地失其義使邑

義曰案祭統古者於嘗也出田邑嘗謂秋祭於此嘗

祭之時王者割出田邑以與諸侯今正是嘗祭之月

而禁封諸侯及割地之事故云失其義也鄭唯偏云

不封諸侯及割地失其義則毋立大官毋行大使毋

出大幣為得禮以孟秋行冬令則陰氣大勝亥之

其收斂之月故也介蟲敗穀介甲也甲蟲屬冬敗穀者稻

蟹之腐介音界註戎兵乃來十月宿直營室管

室之氣為害也營室主武事孟秋至乃來正義

蟲敗穀地災戎兵乃來人災也介甲至之屬正義曰案越語云越伐吳王使王孫雄請成於越越

正義曰案越語云越伐吳王使王孫雄請成於越越

王欲許之范蠡不許王孫雄謂范蠡曰先人有言曰

無助天為虐助天為虐者不祥今吳稻蟹無遺種子

將助天為虐乎註稻蟹謂蟹食稻也營室至武

事○正義曰案元命包云營室星十六度主軍之糧

是主武行春令則其國乃旱寅之氣乘之也雲雨

事也以風除也陽氣復還五穀無實陽氣能生而不能

成○復還扶又反其國至無實○正義曰其國乃

下音環又音旋早陽氣復還天災也五穀無實

地災行夏令則國多火災巳之氣乘之也寒熱不

也節民多瘧疾瘧疾寒熱所為者今月令瘧疾為厲

疫○瘧疾國多至瘧疾○正義曰國多火災寒

略反熱不節天災也民多瘧疾人災也

仲秋之月日在角昏牽牛中且觜觿中仲秋者日月

禮記疏

禮記疏



會于壽星而斗建酉之辰也

○荷子斯反又子髓反

**仲**秋至觶中○正義曰三統曆八月節日在軫十

二度昏斗二十六度中去日一百六度旦井二度

中八月中日在角十度昏女三度中去日一百六度

旦井二十一度中案元嘉曆八月節日在翼十七度

昏斗十四度中旦畢十六度中八月中日在

軫十五度昏斗二十四度中旦井九度中

**辛其帝少皞其神蓐收其蟲毛其音商律中南呂其**

**數九其味辛其臭腥其祀門祭先肝**南呂者大族

之所生三分去一律長五寸三分寸之一仲秋氣至

則南呂之律應周語曰南呂者贊陽秀物

○正義曰大族長八寸二分去一下生南呂三寸去

一寸六寸去二寸得四寸又有整二寸在分一寸作

三分二寸為六分更三分去一餘有四分在以三分

為一寸益前四寸為五寸仍有一分在故云南呂律

長五寸三分寸之一也引周語曰以下者證南呂之

義案周語証坤六二也南任也陰任陽事助成萬物

贊佐也陰佐**盲風至鴻鴈來玄鳥歸羣鳥養羞**皆

記時候也盲風疾風也玄鳥燕也歸謂去蟄也凡鳥

隨陰陽者不以中國為居羞謂所食也夏小正曰九

月丹鳥羞白鳥說曰丹鳥也者謂丹良也白鳥也者

禮記

卷之七

及古

者不盡食也二者文異羣鳥丹良未聞孰是

音文依字作蠶又作蚊蚋人鏡**盲風至孰是**○盲亡

反又如悅反養餘亮反下同**盲風至孰是**○盲亡

反又如悅反養餘亮反下同**盲風至孰是**○盲亡

反又如悅反養餘亮反下同**盲風至孰是**○盲亡



禮記疏 卷之六 二十九  
者皇氏云秦人謂疾風為白風玄鳥燕者釋鳥文玄  
鳥歸為仲秋之候玄鳥至不為仲春之候由別與郊  
禘為候或可仲春時候非一故記時候之中不載玄  
鳥云凡鳥隨陰陽者不以中國為居者比鳥鴻鴈之  
屬也故季秋云鴻鴈來賓言來賓是不以中國為居  
皇氏之說即兼云玄鳥以其稱歸故也然玄鳥之蟄  
不遠在四夷而亦不以中國為居者他物之蟄近在  
本處今玄鳥之蟄雖不遠在四夷必於幽僻之處非  
中國之所常見故云不以中國為居也云蓋謂所食  
者案夏小正云蓋者進也若食之珍羞相似故云蓋  
謂所食者也云夏小正曰九月丹鳥羞白鳥者今案  
大戴禮八月丹鳥羞白鳥今云九月者鄭所見本異  
也丹鳥以白鳥為珍羞故云丹鳥羞白鳥云說曰丹  
鳥也者以下至不盡食皆小正文白鳥也者謂兩側  
也其謂之鳥者重其所養者丹良是蟲乃謂之鳥是  
重其所養之物不盡食之雖蟲而謂鳥也但未知丹  
良竟是何物皇氏以為丹良是熒火今案爾雅釋蟲  
郭氏等諸釋皆不云熒火是丹良未聞皇氏何所依

禮記疏 卷之六 二十九  
據云二者文異丹鳥丹良未聞孰是者月令云華鳥  
養蓋夏小正云丹鳥羞白鳥是二者文異月令云華  
鳥夏小正說者云丹良故云華鳥丹良未聞孰是  
天子居總章大廟乘戎路  
駕白駱載白旂衣白衣服白玉食麻與犬其器廉以  
深○總章大廟西堂當大室也是月也養衰老授几  
杖行糜粥飲食○助老氣也行猶賜也  
林羊○藥仁皮反乃命司服具飭衣裳文繡有恒制有小大度有  
長短○此謂祭服也文謂畫也祭服之制畫衣而繡  
裳○飭丑力反後放此衣服有量必循其故○此謂朝燕及他  
服凡此為寒蓋至也詩云七月流火九月授衣於是



作之可也。○量音量下度量同。朝直冠帶有常。因  
刺衣服而作之也。乃命有司申嚴百刑斬殺必當毋  
或枉撓枉撓不當反受其殃。申重也當謂值其罪  
○當丁浪反下不當及詳同。枉撓往反撓。是月至  
女教反又乃撓反。字林作撓非。直用反。其殃。○  
正義曰此論養老及制衣服之事。皆此月所為。故言  
是月所命有司斬殺必當。雖異衣服養老。但此事起  
孟秋此月中。嚴而已。故附於養老。衣服之下。不更別  
言。是月也。自乃命宰祝。至先薦饗。勸論。循行。犧牲。享  
祭。上帝。并難以達秋氣。大以嘗麻。總。是祠祀之事。事  
異於上。故言是月。自可以築。城郭。至。行。罪。無。疑。論。築  
造。城。邑。收。斂。積。聚。勸。種。通。論。農。為。民。亦。事。異。於。上。  
故。云。是。月。自。日。夜。分。至。角。斗。謂。論。日。夜。說。等。齊。乎。度  
量。又。事。異。於。前。故。言。是。月。自。易。關。市。至。慎。因。其。類。論  
秋物新成。使民財豐。備無遺。於天有應。於時是事。異

於前故言是月。○此謂至。繡裳。○正義曰此云文  
繡。又下文別云衣服有量。故鄭知此經謂祭服也。經  
云具飭衣裳。飭謂正也。言備具正理衣裳云。文謂畫  
也。者以經文與繡相對。祭服裳繡而衣畫。故以文為  
畫也。云祭服之制。畫衣而繡裳者。案尚書咎繇謨云  
子欲觀古人之象。日月星辰。山龍華蟲。作會。是衣畫  
也。宗彝藻火。粉米黼黻。絺繡。是裳繡也。畫色輕。故在  
衣。以法天。繡色重。故在裳。以法地也。○衣服有量。必  
循其故。○正義曰此朝燕等之衣服。小大長短。及制  
度。采色。皆有度量。必因循故法。也不得別更改造。此  
云循其故。上云文繡有恆。恆則故也。但上。是祭服。故知  
此。是朝燕也。及他服者。謂戰伐田獵等之服。別詩七  
月。流火者。證寒之益。至故作衣服。此詩是幽風。周公  
所作。周公因管蔡流言。遂陳先公居幽。施化之事。言  
七月之時。大星西流。九月之時。當授民以衣服。○  
申重至其罪。○正義曰申重也。釋詁文云。當謂值其  
罪者。言斷決罪人之時。必須當值所犯之罪。經云。枉

禮記卷之二十一 祭義第十一 三十一



饒不當在謂違法曲斷饒謂有理不申應重乃輕應輕更重是其不當也

是月也乃命宰祝循行犧牲視全具案芻豢瞻肥瘠察物色必比類

量大小視長短皆中度五者備當上帝其饗國於鳥

獸肥充之時宜省羣牲也宰祝大宰大祝主祭祀之

官也養牛羊曰芻犬豕曰豢王者謂所視也所案也

所瞻也所祭也所量也此皆得其正則上帝饗之上

帝饗之而無神不饗也○行下孟反芻初俱反草也

秦音患養也以所食得各瞻音占瘠在亦

國乃命至具饗○正義曰此月鳥獸肥反中行仲反

國充因宜省視故命之循行犧牲以下之事也○視全具者亦宰祝所視也下皆然王肅云純色曰犧體完曰全○案芻豢者食草曰芻食穀曰

豢皆案行之也瞻肥瘠者瞻亦視也肥充也瘠瘦也

○祭物色者物色騂黝之別也周禮陽祀用騂陰祀用黝望祀各以其方之色也○必此類者已行故事

曰此品物相隨曰類五方本異其色是比也大解配東亦用書是其類也○量小大者大謂牛羊豕成牲

者小謂羔豚之屬也○視長短者謂天地之牛角蘭栗宗廟之牛角握之屬也○五者備當上帝其饗者

上帝天也若事事當法則天神饗之也○國宰祝至曰豢○正義曰案周禮大宰職祀五帝則掌百官之

誓戒及執事厭滌濯及納亨贊王牲事故鄭知此視牲內大宰云養牛羊曰芻犬豕曰豢案云云云祀

五帝繫于牢芻之三月是牛羊曰芻案樂記云豢豕為酒周禮犢人云掌豢祭祀之犬是犬豕曰豢

天子乃難以達秋氣國此難

難陽氣也陽暑至此不衰害亦將及人所以及人者

陽氣左行此月宿直昂昂亦得大陵積尸之氣



氣佚則厲鬼亦隨而出行于是亦命方相氏帥百隸而難之王居明堂禮曰仲秋九門磔攘以發陳氣禦止疾疫。難乃多。反註同。此難至疾疫。正義曰季冬難陰氣故云難陽氣言陽氣至此不喪害亦將及人也秋涼之後陽氣應退至此不退是涼及熱故害及於人云亦將及人者亦謂對季春言季春之時陰氣右行日在昴畢之間得大陵積尸之氣故為災今此月陽氣左行至於昴畢亦得大陵積尸之氣故云亦將及人云陽氣左行此月宿直昴畢者以天左旋星辰與斗建循天而行此月斗建在酉酉是昴畢本位故云宿直昴畢也其八月合昏之時斗柄建指昴畢本位其昴畢之星於時在寅云氣佚則厲鬼隨而出行者大陵既為積尸秋時又得陽氣增益疾病應氣相感故厲鬼隨而由行云亦命方相氏者亦季冬以周禮季冬命方相氏故云亦也引王居明堂禮者證

仲秋難義云以發陳氣者謂秋時涼氣新至發去陽之陳氣防禦禁止疾疫之事也既引明堂禮仲秋九門磔攘則此亦磔攘也但文不備耳季冬云大難明九門磔攘季冬稱大則貴賤皆為也李春云國難熊氏云唯天子諸侯有國為難此云天子乃難唯天子得難以其難陽氣陽是君象則諸侯以下不得難陽氣也案陰氣陽氣至大陵俱致積尸疫氣案十一月陽氣至于危虛而不難十二月陰氣至于危虛而為難者以十一月陽氣初起未能與陰相競故無疫疾可難六月宿直柳鬼陰氣至微陰始動未能與陽相競故無疾害可難也季冬亦陽初起而為難者以陰氣在虛危又是一歲之終總除疫氣故為難也其磔攘之牲案小司徒職云小祭祀奉牛牲又牧人凡毀事用騂可也是則用牛也羊人云凡沈辜侯禴共其牲犬人云凡幾珥沈辜用騂可也雞人云面禴共其雞牲則用羊用犬用雞也蓋犬難用牛其餘雜犬者用羊用犬小者用雞以犬嘗麻先薦寢廟。麻始熟此皆熊氏之說也。



也是月也可以築城郭建都邑穿竇審修困倉

民將入物當藏也穿竇審者入地隋曰竇方曰審王

居明堂禮曰仲秋農隙民畢入于室曰時殺將至毋

罹其災○竇音豆審古孝反因丘

似方非方似圓非圓以其名竇與審相

謂方曰審者竇既為隋圖故以審為方也引王居明

其災者言當仲秋之時我救於民曰此時殺害氣將

欲出民當入室毋處田野穰被其災案翻詩十月之

後云嗟我婦子曰為改歲入此室處此仲秋已入室

成但仲秋之時松鋤既了乘時入室以避陰災未盡

成熟須出野收斂至十月之後又入室避寒所以不

同乃命有司趣民收斂務畜菜多積聚始為禦冬

之備○越七住反本又作趨乃勸種麥毋或失時其

有失時行罪無疑○麥者接絕續乏之穀尤重之

○麥者至重之○正義曰前年秋穀至夏絕盡後年

秋穀夏時未登是其絕也夏時人民糧食闕短是其

乏也麥乃夏時而熟是接其絕續其乏也尤重之者

以黍稷百穀不云勸種以麥獨勸之是尤重故也祭

氏云陽氣初胎於酉故是月也日夜分雷始收聲蟄

蟲坏戶殺氣浸盛陽氣日衰水始涸○又記時候也

雷始收聲在地中動內物也坏益也蟄蟲益戶謂稍

小之也涸竭也此甫八月中氣雨未止而云水竭非

也周語曰辰角見而雨畢天根見而水涸又曰雨畢

也周語曰辰角見而雨畢天根見而水涸又曰雨畢

也周語曰辰角見而雨畢天根見而水涸又曰雨畢



而除道水澗而成梁辰角見九月本也天根見九月  
 未也王居明堂禮曰季秋除道致梁以利農也音陪○  
 浸子鳩又澗戶各雷始至利農○正義曰知動  
 反見賢遍反下同內物者以雷是陽氣主於動不  
 惟地中潛伏而已至十一月一陽初生震下坤上復  
 卦用事震為動坤為地是動於地下是從此月為始  
 故云動內物也云蟄蟲益戶稍小之者戶謂穴也以  
 上增益穴之四畔使通明處稍小所以然者以陰氣  
 將至此以坏之稍小以時氣尚溫猶須出入故十月  
 寒甚乃閉之也云此甫入月中雨氣未止而云水竭  
 非也者甫始也以雨畢在九月初今此始八月之  
 中對九月為始也八月宿直昴畢星主雨故云雨氣  
 未止今言水竭非也引周語以下者證九月水始澗  
 不得在八月也云辰角見而雨畢註云辰角大辰蒼  
 龍之角角星各見者朝見東方殺氣日盛雨氣盡也  
 云天根見而水澗者註云天根亢氏之間謂寒露雨

畢之後五日天根朝見水潦盡竭又云雨畢而  
 水澗而成梁者以國語上文既云水澗下又云水  
 除道故云又曰所以除道治梁者國語註治道所以  
 便行旅通也成梁所以使民不涉皆國語文云天  
 見九月本天根見九月末此鄭之言也九月本謂九  
 月之初也案律曆志角十二度亢九度天根在亢之  
 後辰角與天根相去二十一度餘日按一度則九月  
 本與九月末相去二十一日有餘也而韋昭註國語  
 辰角見雨畢之後五日天根見不同者蓋辰角見後  
 日以漸而畢畢後五日始天根見中間亦按二十餘  
 日也非謂辰角見後五日則天根見也國語皆謂朝  
 見以今管曆驗之亦然而皇氏云九月之時辰角天  
 根昏見東方未聞也不知何意如此之說此周語所  
 云畢襄公聘宋假道於陳見靈公與孔寧儀行父如  
 夏云畢襄公歸告周定王之辭也鄭又引王居明堂  
 禮以下考之雨畢水澗在季秋也云除道致梁以利  
 農者農辭收則當運輦故法地治道水日夜分則同  
 上為梁便利民之轉運故云以利農也



度量平權衡正鈞石角斗甬是月也易關市來商旅  
納貨賄以便民事四方來集遠鄉皆至則財不匱上

無乏用百事乃遂易關市謂輕其稅使民利之商

旅賈客也匱亦乏也遂猶成也易以或反註同便

又古雅反比舉大事毋逆大數必順其時慎因其類

**註**事謂典土功合諸侯舉兵眾也季夏禁之孟秋始

征伐此月築城郭季秋教田獵是以於中為之戒焉

**註**是月至其類也正義曰關市之處輕其賦稅不為

節礙是易關市也關市既易則商旅自來是來商

旅也商旅既來則貨賄自入是納貨賄也以此之故

便利民人之事四方總來聚集遠鄉於是皆至貨賄

既多則庫財不匱所須皆供故國無乏用上下豐足

故百事乃遂遂成也百事皆成於此之時與舉其事

無逆天之大數必須順其陰陽之時謹慎因其事類

不可煩亂妄為註事謂至戒焉正義曰以此月

云築城郭故云事謂與土功孟秋云始征伐季秋云

教田獵故云合諸侯舉兵眾也但此月上有孟秋始

征伐下以季秋教田獵故

云是以於中為之戒焉

**註**卯之氣乘之也卯宿直房心心為大火也草木生

**註**應陽動也對之應國乃有恐註以火訛相驚恐

丘勇註仲秋至有恐正義曰秋雨不降天災草木

反註生榮地災國乃有恐人災註宿直房心心

為大火正義曰鄭云此者解仲秋行春之時雨不



春為木金能剋木又仲秋雨水水又剋火火之不行能為害但以訛偽言語相驚故云以火訛相驚

夏令則其國乃旱蟄蟲不藏五穀復生○午之氣乘

之也○復扶也其國至復生○正義曰其國乃旱天

行冬令則風災數起○子之氣乘之也北風殺物數

所角收雷先行○先酒蚤也冬主閉藏草木蚤死

寒氣盛也○風災至蚤死○正義曰風災數起

○其國至復生○正義曰其國乃旱天  
○子之氣乘之也北風殺物數  
○先酒蚤也冬主閉藏草木蚤死  
○風災至蚤死○正義曰風災數起

禮記註疏卷第十七

漢鄭氏註

唐孔穎達疏

月令

季秋之月日在房昏虛中且柳中○季秋者日月會於

大火而斗建戌之辰也○統曆九月節日在戌五度

昏虛二度中去日九十七度日張初度中九月中日

在房五度昏危三度中去日九十三度日張十度

中按元嘉曆九月節日在亢度昏牛八度中且并

二十九度中九月中日在氏七度昏女十一度中且

柳十二度中其日庚辛其帝少皞其神蓐收其蟲毛其音

禮記註疏卷第十七 及古閣



商律中無射其數九其味辛其臭腥其祀門祭先肝

無射者夾鐘之所生三分去一律長四寸六千五

百六十一分寸之六千五百二十四季秋氣至則無

射之律應周語曰無射所以宣布詰人之令德示小

民執儀○射音亦無射至軌儀○正義曰按夾

七分寸之千七十五下生者三分去一今夾中七寸

取六寸三分去一有四寸在夾鐘以一寸為二千一

百八十七分今更三分之則一寸者分為六千五百

六十一分夾鐘二千一百八十七分寸之千七十五

者又三分之則為三千二百二十五其夾鐘整寸有

六千五百六十一又以三千二百二十五益之總為

九千七百八十六分三分去一則去三千二百六十

二餘有六千五百二十四在故云無射律長四寸六

千五百六十一分寸之六千五百二十四也引周語

曰以下者證無射之義云宣布詰人之令德示民軌

儀者按周語註云乾上九川事無射陽氣上升陰氣

收藏萬物無射者也詰人后稷布其德教示以法儀

當及時銜獲鴻雁來賓爵入大水為蛤鞠有黃華豺

而收藏之乃祭獸戮禽皆記時候也來賓言其客止未去也

大水海也戮猶殺也○來賓高誘註呂氏春秋則云

作菊九六反豺音柴賓雀與鄭異蛤古答反鞠本又

戮音六本或作膠仲秋直云鴻雁來今季秋云

來賓以仲秋初來則過去故不云賓今季秋鴻雁來

賓者客止未去也猶如賓客故云客止未去也大水



也天子居總章右个乘戎路駕白駟載白旂衣白衣

服白玉食麻與犬其器廉以深總章右个西堂北

偏是月也申嚴號令申重命百官貴賤無

不務內以會天地之藏無有宣出內謂收斂入之

也會猶聚也命百官貴出正義曰於此月之時

收斂其物言貴之與賤無有一人不勤務收斂內物

之事謂心順天地以深閉藏也無有宣出者以物皆

收斂時又閉藏無得有宣露出散其物以逆時氣

乃命冢宰農事備收備猶盡也舉五穀之要定

其租稅之簿簿步冬反藏帝籍之收於神倉祇敬

必飭重重桑盛之委也帝籍所耕千畝也藏祭祀之

穀為神倉祇亦敬也收如字又守藏帝至必飭

籍者供上帝之籍田也神倉者貯祀鬼神之倉也言

天子於此月命冢宰藏此帝籍所收禾穀於此神倉

之中當須敬而復敬必使飭正重桑至亦敬

正義曰委謂委積之物重此桑盛委積之物故內於

神倉公羊傳桓十四年御廩災御廩者何桑盛委之

所藏皇氏云委謂輸也義亦同云帝籍所耕千畝者

鄭康成云籍之言借也借民力所治之田也祭義云

天子為籍千畝冕而朱紘躬秉耒祭統云天子親耕

於南郊是籍田在南郊也云藏祭祀之穀為神倉者

以其供神之物故曰神倉祇亦敬者經有敬字祇有

訓為敬故云祇亦敬言敬者是月也霜始降則百工

休是月也霜始降是月也霜始降正是月也霜始降正義曰上文自申



嚴號令至祇敬必飭諭務內必須敬慎從此霜始降  
 至習吹論霜降寒來人皆入室又為饗帝當習吹順  
 時氣習吹雖與入室不同但饗帝大事則須更云是  
 月故習吹之事附於入室之下自大饗帝至無有所  
 私論大饗明堂及嘗犧牲告備并諸侯來歲之制稅  
 民輕重貢賦之數皆大事相連事異於上故言是月  
 天子乃教田獵及祭禽于四方論順時田獵以習兵  
 戎事異於前故言是月草木黃落至供養之不宜論  
 草木黃落蜚蟲閉戶斷決獄刑收減祿秩事異於前  
 故又言是月天子以犬嘗稻先薦寢廟事重故特言  
 是月乃命有司曰寒氣總至民力不堪其皆入室  
 也  
 總猶猥卒○猥卒溫界反下七忽反上丁命樂正入學習吹  
 將饗帝也春夏重舞秋冬重吹也○吹昌華反註同  
 為註主為○為將至重吹○正義曰以下有饗帝其  
 又為同○之文此有習吹之事故云為將饗帝其

習舞吹必用丁者取其丁壯成也  
 就之義欲使學者藝業成故也  
 是月也大饗帝  
 言大饗者遍祭五帝也曲禮曰大饗不問卜謂此也  
 言大至謂此○正義曰若祭一帝之時則禮器謂  
 之饗帝今云大饗故知遍祭五帝也此大饗與帝連  
 文故謂祭天禮器大饗其王事與彼下云三牲魚腊  
 九州之美味是四方助祭之物故以大饗為禘也與  
 此不同引曲禮云大饗不問卜謂此者以曲禮大饗  
 不云帝此云大饗帝不云不問卜恐是別事諸儒多  
 以為疑故鄭執之云曲禮所云謂此也鄭必知曲禮  
 大饗非指禘祭必是此大饗帝者以周禮祀大神饗  
 大鬼神執事而卜曰若禘祭不得云不問卜也此  
 兩五帝皆饗莫適卜可從故知不問卜謂此也  
 嘗者謂嘗羣神也天子親嘗帝  
 犧牲告備於天子  
 嘗者謂嘗羣神也天子親嘗帝  
 使有司祭于羣神禮畢而告焉  
 嘗犧牲告備於天



牲者謂嘗祭羣神以犧牲於神有司常祭其事既畢告祭備具於天子也。○嘗者至禮畢而告焉。○正義曰此犧牲之文繼饗帝之下知非欲饗帝之時使有司展犧牲告其備具而云嘗謂嘗羣神者以四月大雩以祈穀實雩上帝之後云雩祀百辟卿士是雩帝之外別雩羣祀九月大饗以報功明饗帝之外亦饗羣神故知此嘗嘗羣神云使有司祭於羣神者以其經云告備于天子故知是有司帝是尊神故知天子親祭經云饗帝鄭云天子親嘗者嘗是秋祭之名因經有嘗犧牲之文雖天子亦曰嘗以秋物新成故也。合諸侯制百縣為來歲受朔日與諸侯所稅於民輕重之法貢職之數以遠近土地所宜為度以給郊廟之事無有所司。○秦以建亥之月為歲首於是歲使諸侯及鄉遂之國受此法焉合諸侯制者定其

國家宮室車旗衣服禮儀也諸侯言合制百縣言受朔日互文也貢職所入天子凡周之法以正月和之

正歲而縣於象魏

○合諸侯制絕句縣音玄

義曰合諸侯制者

秦十月為歲首此月歲之終也當入新歲故合此諸侯之法制又命百縣為來歲受朔日之政令并授諸侯所稅於民輕重之法貢職之數天子有朔日政令諸侯所稅民輕重之法貢職之數皆天子制之百縣此來受處分故云受朔與諸侯所稅於民輕重之法貢職之數皆天子之制言與者兼事之辭以遠近土地所宜為度者言定稅輕重入貢多少皆以去京遠近之差上地所宜之物為節度無有所私者言既給郊廟重車馬百縣等物無得有所偏私不如法制也。○泰以至象魏。○正義曰按史記秦文公獲黑龍自為水瑞命河為德水以十月為歲首云定其國家宮室車旗衣服禮儀者此皆周禮典命文也彼註云



國家國之所居謂城方也云云文者諸侯言台制則  
 白縣亦合制百縣言來歲受朔日則諸侯亦來歲受  
 朔日也故云互文諸侯謂畿外國百縣謂鄉遂云貢  
 職謂所入天子者以經云稅於民輕重之法又云貢  
 職之數其文既重故知稅於民者是積財本國貢職  
 之數者是輸納天子云周之法以正月和之者按大  
 宰職正月之吉始和布治于邦國都鄙云正歲而縣  
 於象魏者小宰職云正歲縣治象之法于象魏是也

是月也天子乃教於田獵以習五戎班馬政音教於

田獵因田獵之禮教民以戰法也五戎謂五兵弓矢

受矛戈戟也馬政謂齊其色度其力使同乘也按人

職曰凡軍事物馬而頒之音各反乘繩證反按戶教反

頒音音是月至馬政正義曰天子乃教於田獵者

之事謂因田獵而教之也○以習五戎者謂於田獵  
 之時令人習用五種兵戎之器○班馬政者謂班布  
 乘馬之政令○音五戎至頒之○正義曰知五戎是  
 五兵者以別云班馬政則五戎非馬也下文云七騶  
 咸駕則知五戎非五戎車也且車不須更習故知五  
 戎五兵也按周禮司兵掌五兵鄭司農註五兵者戈  
 受戟酋矛夷矛後鄭又註云步卒之五兵則無夷矛  
 而有弓矢如鄭所云則此註據步卒五兵弓矢一也  
 受長丈二二也矛長二丈三也戈長六尺六寸四也  
 戟長一丈六尺五也此隨便而言不依周禮長短之  
 次也云馬政謂齊其色度其力者按毛詩傳云宗廟  
 齊豪尚純也戎事齊力尚強也田獵齊足尚疾也此  
 對文言之則戎事齊力故按人職云凡軍事物馬而  
 頒之註云物馬齊其力但戎事以力為主耳亦須齊  
 色故詩云駟騶彭彭是齊色也命僕及七騶咸駕載旌旄授車以級











之者此文記者雖誤將作周中冬而文既在夏秋故因言秋禮也熊氏以為此文載旌旄故解為中秋治兵大司馬有羣吏聽誓故引此司徒北天子乃厲飾面以誓證為中冬兩解其義俱得通也

**執弓挾矢以獵** 厲飾謂戎服尚威武也今月令獵

為射 挾音協 厲飾至為射 正義曰厲飾謂

俗本作飭非也熊氏云謂戎服者韋弁服也以秋冬之田故韋弁服若春夏則冠弁服故司服云凡甸冠

弁服義 命主祠祭禽于四方 以所獲禽祀四方之

神也司馬職曰羅弊致禽以祀 周禮音方 命主

方 正義曰謂獵竟也主祠謂典祭祀者也禽者獸

祭宗廟而分時各以為主也春時四方施生獵則祭社為上也夏時陰氣始起象神之在內獵則祭宗廟

為主也秋時萬物以成獵則以報祭社及四方為主也冬時萬物衆多獵則才用衆物以祭宗廟而亦報於物有功之神於四方也此天子獵既畢因命典祀之官取田獵所獲之禽還祭於郊以報四方之神也冬臘亦何以知然按鄭註秋獮祀方云秋田方祭四方報成萬物詩曰以社以方下云方迎四方氣於郊也鄭又云秋祭社與四方為五穀成熟報其功也又司馬冬狩云致禽饁獸于郊入獻禽以享烝鄭云冬田主用祭物多衆得取也致禽饁獸于郊聚所獲禽因以祭四方神於郊也月令季秋天子既田命主祠祭禽四方是也入又以禽祭宗廟按於經註更相引證如可見矣其祭四方但用此禽又用別牲故甫田云與我犧羊以社以方是也此是月也草木黃落乃祀四方者謂四方五行之神也

**伐薪為炭** 伐木必因殺氣 蟄蟲咸俯在內 皆墜其戶 墜為塗閉之辟殺氣 蟄音避 至其



戶○正義曰俯垂頭也墜塗也前月但藏而坏戶至此月既寒故垂頭嚮下以隨陽氣陽氣稍沈在下也而又塗寒其戶穴以避地上陰殺之氣也

乃趣獄刑毋畱有罪殺氣已

至有罪者即決也趣音促又七住反收祿秩之不當供養之

不宜者天氣殺而萬物咸藏可以去之也祿秩之

不當恩所增加也供養之不宥欲所貪耆熊蹯之屬

非常食○當丁浪反註同供養九用反下餘亮反註同去起呂反音市志反熊乎弓反蹯音煩

疏收祿至宥者○正義曰春夏陽氣寬施許主人從時雖祿秩不當亦所權許今秋陰氣急斂禁罰必當是春夏所權置者今悉收停之也祿秩不當謂彼人不應得祿而王恩私與之者其養不宥謂非常之膳求不可

是月也天子乃以犬嘗稻先薦寢廟稻得者也

始孰也季秋行夏令則其國大水冬藏殃敗民多眚

噎未之氣乘之也六月宿直東井氣多暑雨

說文云病塞鼻季秋至肅噎○正義曰其國大水室噎丁計反

行冬令則國多盜賊邊竟不寧土多分裂丑之

氣乘之也極陰為外邊竟之象也大寒之時地隆坼

也○竟音境註及後同行冬至分裂○正義曰隆六中反坼丑白反

地分裂地災○極陰至之象○正義曰以十一月一陽生十二月二陽生陽在內伏於地下因陰在地

上故云極陰為小也行春令則暖風來至民氣解惰辰之氣

乘之也與為風○暖乃管反又許元反師興不居辰之氣



辰宿直角角主兵不居象風行不休止也  
正義曰暖風來至天災民氣解精師興不居人災

孟冬之月日在尾昏危中且七星中  
孟冬者日月會於析木之津而斗建亥之辰也

○析思孟冬至星歷反中○正義

日按三統曆十月節日在尾十度昏危十四度中去日八十九度日翼初度中十月中日在箕七度昏室

十度中去日八十六度日軫五度中按元嘉曆十月節日在尾十二度昏危一度中且張八度中十月中日

在尾十二度昏危十其日壬癸壬之言任也癸之

三度中且翼八度中言揆也日之行東北從黑道閉藏萬物月為之佐特

萬物懷任於下揆然萌芽又因以為日名焉其帝顓

頊其神玄冥  
此黑精之君水官之臣自古以來著

德立功者也顓頊高陽氏也玄冥少皞氏之子曰脩

曰熙為水官

○顓音專頊音許

云顓頊高陽氏姬姓也又帝王世紀云生十年而佐

少皞十二年而冠二十年而登帝位在位七十八年

而崩以水承金也云玄冥少皞氏之子曰脩曰熙者

按昭二十九年左傳云少皞氏有子曰脩曰熙又云

修及熙為玄冥是

相代為水官也

其蟲介介甲也象物閉藏地中

龜鼈之屬

數四十八屬水者以為最清物之象也冬氣和則羽



正義曰商數七十二三分之每一分有二十四去  
其二十四餘有四十八故弱數四十八也其數既少  
故為最清清者最賤物比於  
人亦為賤故云物之象也 律中應鐘孟冬氣至  
則應鐘之律應鐘者姑洗之所生三分去一律長  
四寸二十七分寸之二十周語曰應鐘均利器用俾  
應復○應應對律長七寸九分寸之一三分去一  
則六寸去二寸有四寸在餘有整一寸九分寸之一  
更三分一寸為二十七分寸之一為二分并二  
十七分總為三十分去一分去其十分餘有二十  
分在故云應鐘律長四寸二十七分寸之二十也引  
周語以下者證應鐘之義按春秋說云應其鐘註云  
應鐘應其種類律歷志應鐘言陰氣應無射該藏萬  
物而雜陽閏種註閏藏塞也陰雜陽氣藏塞為萬物  
作種晉灼曰外閉曰閏以此言之云應其種類正謂

應無射也云均利器用俾應復者按周語註坤六一  
用事應當也言陰當代陽用事百物可種藏則均利  
百工之器俾應復者陰陽用事終而復始也 其數六○水生數一成數六

但言六者亦舉其成數其味鹹其臭朽○水之臭味

也凡鹹朽者皆屬焉氣若有若無為朽○朽許九反

林云朽腐也說文其祀行祭先腎○冬陰盛寒於水

祀之於行從辟除之類也祀之先祭腎者陰位在下

腎亦在下腎為尊也行在廟門外之西為較壤厚二

寸廣五尺輪四尺祀行之禮北面設主于較上乃制

腎及脾為俎奠于主南又設盛于俎東祭肉腎一脾



再其他皆如祀門之禮

○辟必亦反又婢亦反軼步  
易反壤如丈反厚戶豆反廣

古廣○西者約禮云毀宗王行自此以下皆中靈

禮文廣五尺輪四尺者謂轅東西為廣南北為輪

常祀行神之壇則然若於國外祖道轅祭其壇隨路

所駕而為廣輪尺數同也後鄭註轉禮云禮卑乘車

轅而遂行唯車之一輪轅耳所以然者以兩輪相去

八尺今轅唯廣五尺故知不兩輪俱轅云此而設土

取云蓋以苦芻水始冰地始凍雉入大水為蜃虹藏

不見○皆記時候也大水淮也大蛤曰蜃  
○蜃常恐反見野遍

錄見同○淮者音語云雉入于淮為蜃天子居玄

堂左个乘玄路駕鐵驪載玄旂衣服玄玉食黍

與彘其器闕以奄○玄堂左个北室西偏也鐵驪色

如鐵黍秀舒散屬火寒時食之亦以安性也彘水畜

也器闕而奄象物閉藏也今月令曰乘軼路似當為

軼字之誤也○驪力知反鐵他結反  
○載玄至玄玉

云載青旂衣青衣服蒼玉青深而蒼淺旂與衣雖人

所常用不可淺深異色故同用青也玉是自然之色

不可純青故用蒼之淺色夏云載赤旂衣朱衣服赤

玉與春不類者蓋以朱深而赤淺旂可用淺衣必用

深故衣旂異色赤玉與蒼玉同俱是其色淺也冬云

載玄旂衣黑衣服玄玉者亦以黑深而玄淺旂用淺

色故其色玄衣用深色故其色黑與夏亦同服玄玉

者玉從自然之色故其色淺而用玄玉也猶如夏云

亦玉春云蒼玉相似也○今月至誤也  
○正義曰



軫路此軫字當衣旁者多軫是玄色故以今月令軫字似當為軫字錯誤以車旁為軫必知軫字為色者以此經云乘玄路玄軫義同故昏禮云女從者卑軫玄鄭雖以軫為同要軫是玄之類是月也

以立冬先立冬三日大史謁之天子曰某日立冬盛

德在水天子乃齊謁告薦反先悉立冬之日天子親

帥三公九卿大夫以迎冬於北郊還反賞死事恤孤

寡迎冬者祭黑帝叶光紀於北郊之兆也死事謂

以國事死者若公叔禹人顏涿聚者也孤寡其妻子

也有以惠賜之大功加賞叶木又作汁音協禹音

**節**天子至孤寡正義曰亦率羣臣至北郊迎黑帝叶光紀而顛項玄冥配之不言諸侯亦如夏空其

文也○還反賞死事者還於郊反亦反於朝也賞死

事謂臣人有為國事死者北郊還因殺氣之盛而賞

其家後也恤孤寡者恤供給也孤寡即死事者妻子

也財祿供給之也○**節**死事至加賞○正義曰舉死

事之人證之也春秋左傳魯哀十一年魯師與齊戰

公叔務人曰上不能謀士不能死何以治民吾既言

之矣敢不勉乎乃與其嬖僮汪錡赴敵皆死雖無賞

賜之文而亦死事之義故以證之哀二十三年晉知

伯親禽顏庚註云齊大夫顏涿聚二十七年齊師將

典屬孤子三日朝設乘車兩馬繫五邑焉召顏涿聚

之子晉曰嚙之役而父死焉今君命女以是邑也服

車而朝是其加賞也兼平常惠賜養幼少恤孤寡亦

是月也命大史爨龜筮占兆審卦吉凶**節**筮著也

占兆龜之繇文也周禮龜人上春爨龜謂建寅之月



易也審省錄之而不彙筮筮短賤於兆也今月令曰  
 彙祠祠衍字 ○彙許靳反筮切格 是月至凶○正  
 反音音尸錄直又反 義曰從命大史  
 至無有掩蔽論彙祠龜筮祭阿黨事異於上立冬之  
 日故別言是月也從天子始裘至貴賤之等級論天  
 子身事及命飭百官蓋藏之事及喪紀棺槨等級以  
 事異於上故言是月也自命工師至以窮其情論飭  
 工匠營造盡情事異於前故言是月自大飲烝至射  
 御角力論祭祀之事祭農講武亦事異於前故更言  
 是月自乃命水虞至行罪無赦論收斂穀澤之賦必  
 須得所勿侵削下民亦事異於前故言是月也○命  
 大至吉凶○正義曰是月大史之官彙龜筮謂殺牲  
 以血塗彙其龜及筮筮謂著也亦以血塗之占兆者  
 龜之繇文非但彙此龜筮又彙此占兆繇文此占兆  
 之語蒙上彙文也審卦吉凶者卦吉凶謂易也易有  
 六十四卦或吉或凶故云卦吉凶卦之吉凶但筮  
 耳筮短賤於龜兆不得塗彙但省視錄之而已故云

審卦吉凶卦既云吉凶明兆亦有吉凶但占兆與龜  
 筮連文故略而不言吉凶也○筮著至衍字○正  
 義曰曲禮云筮為筮知是著也云占兆龜之繇文者  
 上與龜筮不同下與卦吉凶又別故言龜之繇文則  
 占兆之書也則周禮大卜云其經皆百有二十其類  
 皆千有二百是也引周禮龜人上春彙龜謂建寅之  
 月秦以孟冬為歲首謂建亥月彙龜筮故云與周異  
 也鄭之此註與周禮不同周禮云上春彙龜註引月  
 令孟冬彙祠龜筮相與矣者周禮云上春彙龜明秦  
 亦以上春彙龜秦以孟冬彙龜筮明周亦孟冬彙龜  
 筮故云相互也註周禮又云月令秦世之書亦或從  
 以歲首彙龜耳則與此同也謂秦十月為歲首一彙  
 而已周禮上春者亦謂夏之建寅之月但歲首一彙  
 而已無一年兩彙之事此鄭氏註周禮別解其義也  
 今此月令之註與周禮上春彙龜以為建寅之月則  
 此與周禮不同彼此鄭為兩解也云審省錄之而不  
 彙筮短賤於兆者以卦吉凶謂易也直言審省錄之而不  
 故言審省錄之而不彙所以不彙者易是筮卦之書



賤於龜之書故龜錄云蒙之筮書則省錄而已觀鄭  
註占兆蒙之分明而皇氏云唯蒙龜筮命大史唯占  
視兆書不蒙與鄭註違其義非也云筮短者左傳僖  
四年晉獻公卜驪姬不吉筮之吉公曰從筮卜人曰  
筮短龜長不如從長杜元凱註云筮以數告  
故短龜以象示故長是筮短龜長之事也 是察阿

黨則罪無有掩蔽 阿黨謂治獄吏以私恩曲撓相

為也 為于偽反下為 是察至掩蔽 正義曰是  
仲冬為天子皆同 察阿黨者謂當是正齊察

獄吏不能掩蔽故云無有掩蔽 是月也天子始裘

九月授衣至此可以加裘命有司曰天氣上騰地

氣下降天地不通閉塞而成冬 使有司助閉藏之

氣門戶可閉閉之窻牖可寒寒之 如字下上世同 命

百官謹蓋藏 謂府庫囷倉有財物 反又如字 命司

徒循行積聚無有不斂 謂芻禾薪蒸之屬 孟反積

柔子賜反或七柱反 天氣至下降 正義曰若以

又才屢反仲冬同 易卦言之七月三陽在上則

天氣上騰三陰在下則地氣下降也今十月乃云天

氣上騰地氣下降者易含萬物言非一樂周流六虛

事無定體若以爻象言之則七月為天氣上騰地氣

下降若氣應言之則從五月地氣上騰至十月地氣

六陰俱升天氣六陽並謝天體在上陽歸於虛無故

云上騰地氣六陰用事地體在下陰氣下連於地故

云地氣下降各取 坏城郭戒門閭修鍵閉慎管籥固

其義不相妨也 封疆備邊竟完要塞謹關梁塞後徑 坏益也鍵牡

閉牝也管籥搏鍵器也固封疆謂使有司循其溝樹



及其衆庶之守法也。要塞邊城要害處也。梁橋橫也。後徑禽獸之道也。今月令疆或謂璽。○鍵其輦反。又反疆。居良反。註及下註同。塞先代反。註同。塞後上先則反。下音奚。徑古定反。牡古反。又茂。石反。搏音博。一本作傳。直專反。○環城至後徑。○正義曰。城郭當處。耳慮反。璽音徒。○須半厚。故言環門。闕備擬非常。故云戒鍵。閉或有破壞。故云修管。管不可妄開。故云審封疆。理常險阻。故云固邊。竟仍擬盜賊。故云備要。塞理宜牢固。故云完關。梁禁禦。姦非故云。謹後徑。細小狹路。故須塞。皆隨事成約。故設文不同也。○環益至為璽。○正義曰。鍵牡閉牡者。凡鑲器入者。謂之牡。受者謂之牝。若禽獸。牡牡然。管鑿與鍵閉。別文則非鍵。閉之物。故云搏。鍵器以鐵為之。似樂器之管。鑿播於鑲內。以搏取其鍵也。按禮考。許云。管鑿也。則管鍵一物。此為別者。熊氏云。管是鑿之伴。類仍非鑿也。注稱管鑿者。以類言之。若云鄉里然也。管鑿云搏。鑿也。

器則管鑿一物。義或然也。而何胤云。鍵是門扇之後。樹兩木。穿上端為孔。閉者謂將扇。關門以內。孔中按漢書五行志。每云牝飛及牝。亡謂失其獵。須須則者也。何胤云。兩邊樹木。非其義也。云固封疆。謂使有司循其溝。樹及其衆庶之守法者。溝樹謂掘溝。塹而種樹木也。令使衆庶可守之。飭喪紀。辨衣裳。審棺槨之薄厚。塋丘壘之大小。高卑厚薄之度。貴賤之等級。此亦閉藏之具。順時飭正之也。辨衣裳。謂襲斂尊卑所用也。所用又有多少。○塋音營。塋力驗反。又。○衣。裳至多少。○正義曰。其衣裳襲斂力驗反。○衣。多。少。及棺槨厚薄。具在喪大記。丘壘。小大。按鄭註。家人云。漢律列侯墳高四尺。蓋周。內侯以下各有等差。又檀弓註云。墳高四尺。蓋周。之上。制外無文。是月也。命工師效功。陳祭器。按度程。毋或作為淫。



巧以蕩上心必功致為上霜降而百工休至此物

皆成也工師工官之長也效功錄見百工所作器物

也主於祭器祭器尊也度謂制大小也程謂器所容

也淫巧謂奢偽怪好也蕩謂搖動生其奢淫效戶

如字又苦孝反註同致直物勒工名以考其誠勒

吏反下註同長竹丈反物勒工名以考其誠

刻也刻工姓名於其器以察其信知其不功致功有

不當必行其罪以窮其情功不當者取材美而器

不堅也當丁浪反註同工至其情○正義曰於是之

為淫巧故命工師之官師長也命此工官之長效實

百工所造之物陳列祭器善惡按度程者謂於按

此器舊來制度大小及容受程限多少毋或作為

淫巧者或有也勿得有作過制之巧以搖動在上生

奢侈之心必功致為上者言作器不須靡麗華侈必

功力密致為上又每物之上刻勒所造工匠之名於

後以考其誠信與不若其用材精美而器不堅固則

功有不當必行其罪罰以窮其詐偽之情主於

至所容正義曰百工造作器物則諸器皆營今經

直主於祭故云主於祭器祭器尊也度謂制大小程

謂器所容者以經度程文別度是制度大小除

制度之外唯有容受多少故以程為器所容也是月

也大飲烝十月農功畢天子與其諸侯羣臣飲酒

於大學以正齒位謂之大飲別之於他其禮亡今天

子以燕禮羣國以鄉飲酒禮代之燕謂有牲體為俎



于序以正齒位亦謂此時也詩云十月滌場朋酒斯  
 饗曰殺羔羊躋彼公堂稱彼兕觥受福無疆是頌大  
 飲之詩○別彼列反索所百反屬之玉反下同滌大  
 飲之詩○別彼列反索所百反屬之玉反下同滌大  
 反○大飲羣臣大行飲酒為饗禮以是月之時天子諸侯與  
 牲體於俎之上故云大飲○十月至之詩○正  
 義曰天子諸侯與羣臣飲酒於大學者按此大飲  
 是天子之禮詩幽風躋彼公堂序諸侯之事是諸  
 侯之禮故云天子諸侯與羣臣也幽詩云躋彼公堂  
 毛傳云公堂學校也黨正以禮屬民飲酒序故云  
 此飲酒於大學也云以正齒位者約黨正文必約黨  
 正者以此是孟冬黨正文亦謂此時也云黍謂有牲  
 同月故鄭下註引黨正文亦謂此時也云黍謂有牲  
 體為俎者按國語云王公立侯則有房黍此既太飲  
 饗禮常用房黍半體之俎若黨正飲酒雖饗而用殺

烝故宣十六年左氏云王享有體薦宴有折俎公當  
 享卿當宴是也鄭又引黨正及詩者證大飲是十月  
 正齒位飲羣臣之事云十月滌場者謂場功畢入滌  
 掃其場別酒斯饗者毛傳云兩樽曰朋鄭云饗謂饗  
 禮而殺羔羊行禮之時升彼公之學校之堂舉彼  
 兕觥之爵以罰失禮臣下慶君命受福無疆也

子乃祈來年于天宗大割祠于公社及門閭臘先祖

五祀此周禮所謂蜡祭也天宗謂日月星辰也大

割大殺羣牲割之也臘謂以田獵所得禽祭也五祀

門戶中霤竈行也或言祈年或言大割或言臘互文

○臘力合反蜡仕天子至五祀○正義曰祈來年  
 逐反字林作禮○于天宗者謂祭日月星辰也大  
 割祠於公社者謂大割牲以祠公社以上功配祭故  
 云公社及門閭者非但祭社及祭門閭但先祭社後



祭門闕故云及臘先祖五祀者臘獵也謂獵取禽獸  
 以祭先祖五祀也此等之祭總謂之蜡若細別言之  
 天宗公社門闕謂之蜡其祭則皮弁素服葛帶榛杖  
 其臘先祖五祀謂之息民之祭其服則黃衣黃冠鄭  
 註郊特牲云息民與蜡異也按黨正云國索鬼神而  
 祭則以禮屬民而飲酒于序以正齒位則飲酒在  
 蜡祭之後故此大飲在蜡祭之前若黨正屬民飲酒  
 在蜡之後故下云勞農以休息之註黨正飲酒是也  
 若天子諸侯羣臣大飲在蜡祭之前故以大飲敘其  
 祈年之前然鄭為大飲之下註引黨正飲酒者證其  
 正齒位同在此月不謂大飲即黨正飲酒也而熊氏  
 以為大飲為在蜡之後非其義也凡蜡皆在建亥之  
 月而皇氏以為夏殷蜡各在巳之歲終若如此夏家  
 季冬則計耨耕事也修耒耜具田器不得方始勞農  
 以休息皇氏之義非也○國此周至互文之止義曰  
 知此周禮所謂蜡者以郊特牲蜡者索也索萬物而  
 饗之按籥章云國祭蜡歛幽頌以息老物蜡而後息  
 老此經亦先祭衆神乃後勞農休息文與籥章相當

故經廣祭衆神是周禮籥章所謂蜡祭也而熊氏皇  
 氏皆為周禮六樂一變而致羽物以致六變而蜡祭  
 此亦廣祭衆神故指彼一變二變而為之蜡也然彼  
 樂一變二變鄭自解為蜡耳非周禮正文言蜡何得  
 云周禮所謂蜡也云天宗謂日月星者以蜡祭唯公  
 社不祭地故知祭天宗者不祭天若是祭天何須稱  
 宗下季終云天之神是天之神也衆神有司中司命不稱  
 宗明稱宗者謂日月星也按異義六宗賈逵等以為  
 天宗三謂日月星地宗三謂泰山河海鄭玄六宗以  
 為星也辰也司中也司命也風師也雨師也亦同賈  
 逵之義今此云天宗謂日月星者尚書六宗文承肆  
 類上帝之下凡郊天之時日月星從祀故祭以日月配  
 日月在類上帝之中故六宗不得復有日月此不云  
 六宗而云天宗與彼別也蔡邕云日為陽宗月為陰  
 宗北辰為星宗也云臘謂田獵所得禽祭者以欲臘  
 祭之時暫出田獵以取禽非仲冬大閱之獵也左傳  
 云唯君用鮮則天子諸侯祭用鮮獸皇氏云仲秋臘  
 得禽獸以為乾豆至臘用之其義非也云五祀門戶



中雷竈行者月令殷禮言之若周則七祀云或言祈  
年或言大割或言臘互文者天宗公社門閭先祖五  
祀等皆祈年大割臘祭之事故云互也皇氏云天宗  
故云祈社是報功故云大割先祖已之親故臘祭也

勞農以休息之○黨正屬民飲酒正齒位是也○力報  
反○而祭則以禮屬民此亦祭衆神之後勞農休  
息文正相當故云是此等休息是正齒位按雜記子  
貢觀蜡云一國之人皆若在者按鄉飲酒初立賓行  
禮至禮終說履升堂而燕行無算爵然則初時正齒  
位後則皆狂蜡祭蔡邕云夏曰清祀殷曰嘉平周曰  
蜡秦曰臘按左傳云虞不臘矣是周亦有臘名矣

天子乃命將帥講武習射  
臘矣是周亦有臘名矣

御角力○為仲冬將人閱簡習之亦因營室主武士  
也凡田之禮唯狩最備夏小正十一月王狩○將帥

也凡田之禮唯狩最備夏小正十一月王狩○將帥

也凡田之禮唯狩最備夏小正十一月王狩○將帥

反下色類反閱○營室至最備○正義曰春秋說  
音悅狩手又反○云營室主軍士之糧云凡田之禮  
唯狩最備者解此經孟冬云乃命將帥講武習射御  
言習是未正用也備擬仲冬教戰之事所須故言唯  
狩最備謂狩禮大也故

是月也乃命水虞漁師收水

泉池澤之賦毋或敢侵削衆庶兆民以為天子取怨

于下其有若此者行罪無赦○因盛德在水收其稅

孟冬行春令則凍閉不密地氣上泄○寅之氣乘之

也○泄息列○民多流亡○象蟄蟲動○孟冬至流亡

也○反下同○民多流亡○象蟄蟲動○孟冬至流亡

也○反下同○民多流亡○象蟄蟲動○孟冬至流亡

也○反下同○民多流亡○象蟄蟲動○孟冬至流亡

也○反下同○民多流亡○象蟄蟲動○孟冬至流亡

也○反下同○民多流亡○象蟄蟲動○孟冬至流亡



○復扶國多至復出○正義曰國多暴風方行秋  
又反冬不寒天災也○又復出地災也

令則雪霜不時申之氣乘之也○小兵時起土地侵

削申陰氣尚微申宿直參伐參伐為兵○參所林

○時起土地侵削人災也○申宿直參伐參伐為

仲冬之月日在斗昏東辟中且軫中仲冬者日月會

於星紀而斗建子之辰也○辟必亦反○仲冬至軫

日按律歷志云仲冬之初日在斗十二度故云日在

斗也三統曆大寒日在斗十二度昏璧五度中去日

八十四度且角三度中冬至日在斗初度昏奎十度

中去日八十二度日亢七度中元嘉曆云大雪日在

箕十度昏氐九度中且軫八度中冬至日在斗十

四度昏東璧八度中晝漏四十五刻且角七度中其

日壬癸其帝顓頊其神玄冥其蟲介其音羽律中黃

鐘其數六其味鹹其臭朽其祀行祭先賢黃鐘者

律之始也九寸仲冬氣至則黃鐘之律應周語曰黃

鐘所以宣養六氣九德周語至九德○正義曰

云始萌黃泉中律歷志云黃者中之色君之服鐘種

也又云黃五色黃盛焉故陽氣始種於前葦萌萬物

為六氣元也周語曰黃鐘所以宣養六氣九德者按

彼註十一月建子陽氣在中六氣陰陽風雨晦明九

德金木水火土穀正德利用厚生作事宜備黃鐘象

氣伏地物始萌所以備養六氣九功之德此養之者

若施於人六情正德天德利用地德冰益壯地始坼



鷓且鳴虎始交皆記時候也鷓且求且之鳥也

交猶合也鷓同戶割反鷓且鳥名天子居玄堂大廟

乘玄路駕鐵驪載玄旂衣服玄玉食黍與彘其

器閑以奄玄堂大廟北堂當大室飭死事飭軍

士戰必有死志飭死事正義曰事異前也因殺

志殺曰飭命有司曰土事毋作慎毋發蓋毋發室屋

及起大衆以固而閉地氣沮泄是謂發天地之房諸

警則死民必疾疫又隨以喪命之曰暢月而猶女

也暢猶充也大陰用事尤重閉藏暢救亮反女音汝大音太

命有至暢月正義曰此不云是月者總是冬月閉

藏之事從十月為漸非惟仲冬一月之事故不言是

月自命奄尹至淵澤井泉論命奄尹之官謹慎房室

命酒正之職以為酒醴命掌祠之官祈祀四海井泉

事雖各別同是命告羣官事異於生故總言是月自

農有不收藏積聚至罪之不赦論收斂尤急之時務

須積聚之事事異於上故云是月自日短至至取竹

簫論日至之時須有所為之事事異於收斂積聚故

云是月自可以罷官之無事至閉藏論去閒務助時

寧靜亦事異於前故言是月云土事毋作慎毋發蓋

者於此之時土地之事毋得與作又須謹慎毋得開

發掩蓋之物則孟冬云謹蓋藏是也非惟仲冬一月

之事故不言是月良為此也為陽氣凝固陽須閉藏



房房是人次舍之處擁蔽於此之時天地亦擁蔽萬物不使宜露與房舍相似令地氣泄漏是開發天地之房也如此則諸螫則死人必疾疫非但螫死人疾又隨以喪者國有大喪隨逐其後命之曰暢月者若有司云所以須閉藏以其命此月曰暢月暢充也言名此月為充實之月當使萬物充實不發動故也皇氏云又隨以喪者謂逃亡人為是月也命奄尹申宮疾疫皆逃亡故云又隨以喪

令審門閭謹房室必重閉閭奄尹主領奄醫之官也

於周則為內宰掌治王之內政宮令讖出入及開閉

之屬重閉外內閉也○重直龍反註同省婦事毋得淫雖有

貴戚近習毋有不禁閭省婦事所以靜陰類也淫雖

女功奢僞怪好物也貴戚謂姑姊妹之屬近習天子

一所親幸者○省所景反註同閭命奄至不禁○正義曰命奄

申重之政令常察門閭之事謹慎房室之處必重閉

者謂門閭房室必外內重閉遠者謂之門閭近者謂

之房室皆有外內門戶必重疊閉之此月陰氣既靜

故減省婦人之事順陰類也婦人須事者務所質素

無得過為淫巧其所禁婦人無限貴戚姑姊妹之徒

及王親近愛習嬖寵之類無有不禁言禁之無得淫

巧也○閭於周至之屬○正義曰此奄尹奄官之尹

於周則內宰俱是主領奄官身非奄人故云於周為

內宰內宰非奄也云掌治王之內政者皆解經中申

宮令也宮令則內政也云讖出入及開閉之屬者解

經審門閭乃命大苜秣稻必齊麩葉必時湛熾必絜

水泉必香陶器必良火齊必得兼用六物大苜監之



為酒人秫稻必齊謂孰成也湛漬也熾炊也火齊腥孰之調也物猶事也差貸謂失誤有善有惡也古者穫稻而漬米麴至春而為酒詩云十月穫稻為此春酒以介眉壽

○酉子由反又在由反秫音述麴丘六反藥魚列反湛一廉反熾尺志反齊才計反註火齊同監古衛反貸音二又

○乃命至差貸他得反註同長竹次反獲戶郭反

○正義曰大首者酒官之長於此之時始為春酒先須治擇秫稻故云秫稻必齊齊得成熟又須以時料理麴藥故云必時湛熾必潔者香清也熾炊也謂炊漬米麴之時必須清潔水泉必香陶器必良者謂所用水泉必須香美所盛陶器必須良善火齊必得者謂炊米和酒之時用火齊生孰必得中也兼用六物者秫稻一麴藥二湛熾三水泉四陶器五火齊六也物事也謂作酒之人用此六事作酒大首監督之無使有參差貸

變使酒誤其善惡

○酒孰至眉壽○正義曰酒孰曰酉然則酉者酒孰之名也云於周則為酒人者周禮酒正引此大首為酒正也此註大首為酒人不同者以酒正掌作酒法或及酒材之事故引大首證之其實酒正掌酒之政令及酒出入之事不親監作此大首證作故為酒人也以酒人監作酒故也云古者獲稻而漬米麴至春時而為酒者證此十一月令大首作酒之事以十月穫稻於此月漬米麴至春而為酒者謂春成也非春始釀故毛詩傳云春酒凍醪又註酒正云清酒今中山冬釀接夏而成是於仲冬季以釀也引詩者幽風七月天子命有司祈祀四海之詩以證獲稻作酒之事

大川名源淵澤井泉

○順其德盛之時祭之也今月令淵為深是月也農有不收藏積聚者馬牛畜獸有放佚者取之不詰

○此收斂尤急之時人有取者不



禮記卷之六 祭義第六 祭義第六

罪所以警懼其主也王居明堂禮曰孟冬之月命農

畢積聚繫收牛馬○畜許六反 **田**明堂至牛馬○

若不積聚收牛馬他人取之詰起吉反 **田**正義曰引之者證

不詰俗本作牧定本作收 **山林藪澤有能取蔬食**

**田獵禽獸者野虞教道之其有相侵奪者罪之不赦**

**務收斂野物也大澤曰藪草木之實為蔬食** ○藪

○藪反道 **澤**曰澤水命曰藪今言大澤曰藪者以有木之

音導 **澤**曰澤水命曰藪今言大澤曰藪者以有木之

處謂之澤旁無木之處謂之藪草木之實為蔬食者

爾雅云蔬不熟為饑蔬謂菜蔬以其產蔬經言蔬食

故為草木食也山林蔬食榛 **是月也日短至陰陽爭**

栗之屬藪澤蔬食菱芡之屬 **諸生蕩** ○蕩

○蕩爭者陰方盛陽欲起也蕩謂物動萌芽也

○爭爭鬪 **君子齊戒處必掩身身欲寧去聲色禁者**

之爭註同 **愆安形性事欲靜以待陰陽之所定** ○寧安也聲謂

樂也易及樂春秋說云冬至人主與羣臣從八能之

士作樂五日此言去聲色又相違 ○去起呂反注及

子用 **易**及至相違 ○正義曰此易乾鑿度文及

反 **仲夏疏文又相違者以夏** **芸始生蕩挺出蚯蚓結麋**

已違今此復違故言又也 **角解水泉動** ○又記時候也芸香草也蕩挺馬齠也

**水泉動潤上下** ○芸音云蕩力計反挺大頂反麋亡

悲反解音蟹齠戶介反上時之反

**以其具香草故應陽氣而出而蚯蚓結者蔡云結**

以其具香草故應陽氣而出而蚯蚓結者蔡云結



猶屈也。蚯蚓出穴，屈首下嚮，陽氣動則宛而向上，首故其結而屈也。麋角解者，說者多家皆無明據。熊氏云：鹿是山獸，夏至得陰氣而解角。麋是澤獸，故冬至得陽氣而解角。今以麋為陰獸，情淫而遊澤，冬至陰方退，故解角。從陰退之象，鹿是陽獸，情淫而遊山，夏至得陰而解角。從陽退之象，既無明據，故略論焉。若節氣早則麋角十一月解，故夏小正云：十一月麋角墜。是也。若節氣晚則十二月麋角解，故小正云：十二月墜。是也。若節氣晚則十二月麋角解，故小正云：十二月麋角解。是月也可以罷官之無事，去器之無用者。謂先時權所建作者也。天地閉藏而萬物休，可以去之塗闕。廷門閭築圉圉，此以助天地之閉藏也。順時氣也。仲冬行夏令，則其國乃旱。午之氣乘之也。氛霧冥

**冥**

霜降之氣散相亂也。

○氛芳 芸反

**雷乃發聲**

**震氣**

動也。午屬震。

**其國至發聲**。正義曰：其國乃旱。行

秋令則天時雨汁。瓜瓠不成。

酉之氣乘之也。酉宿

值昴畢畢好雨。雨汁者水雪雜下也。子宿值虛危虛

危內有瓜瓠。

○雨汁于付反。下音執。計同。瓠戶故反。好呼報反。

**國有大兵**

兵亦軍之氣。

**天時至大兵**。正義曰：天時雨汁。天

災也。○**國虛危內有瓜瓠**。正義曰：正義曰：天時雨汁。天

**行春令則蝗蟲為**

**敗**。當蟄者出卯之氣乘之也。木泉咸竭。

**大火為**

旱。民多疥癩。

**疥癩之病**。字甲之象。



正義曰：蟲蝗為敗水泉咸竭地災也。民多疥癩人災也。

季冬之月日在婺女昏婁中旦氏中

於玄枵而斗建丑之辰也。○婺無付反，婁力侯反，氏丁兮反。又丁計反，枵許曉反。

反。○季冬至氏中。○正義曰：按律歷志，季冬初日在婺女八度三統曆小寒日在婺女八度昏婁十

一度中去日八十四度日氏十二度中大寒日在危

初度昏昴二度中去日八十八度中書漏四十五刻六分日

在牛三度昏奎十五度中書漏四十五刻六分日

九度中大寒日在女十度昏胃四度中書漏四十四

六刻七分日其日壬癸其帝顓頊其神玄冥其蟲介

氏十三度其音羽律中大呂其數六其味鹹其臭朽其祀行祭

先賢大呂者蕤賓之所生也三分益一律長八寸

二百四十三分寸之百四季冬氣至則大呂之律應

周語曰大呂助陽宣物

寸之二十六上生大呂三分益一三寸益一寸六分

益二寸故為八寸其八十一分寸之二寸六分各三分

之則為七十八分三分益一更益一箇二十六則一

百四故云律長八寸一百四十三分寸之一百四也

引周語大呂助陽宣物者證大呂之義也按律歷

志云大呂呂旅也言陰大旅助黃鐘宣氣而聚物雁

北鄉鵲始巢雉雞乳

皆記時候也雉雞鳴也詩

云雉之朝雉尚求其雌

○鄉音向雉音雁北至雞

曰雁北鄉有早有晚早者則此月北鄉晚者二月乃

北鄉故易說云二月驚蟄候雁北鄉鵲始巢者此據

晚者若早者十一月始巢故詩緯推度災云復之日

鵲始巢是也雉雞乳者易道卦驗云惟雞難乳在

禮記卷之二十一



立春節與此同以立春在此月也通卦驗又云小寒  
虎始交豺祭獸此季冬不言者文不具也若節氣晚  
則季冬虎交若節氣早則在仲冬故仲冬虎始交按  
月令九月豺祭獸通卦驗季冬豺祭獸者熊氏云再  
祭也一日易說天子居玄堂右个乘玄路駕鐵驪載  
誤也無此文

玄旂衣黑衣服玄玉食黍與彘其器閔以奄  
右个北堂東偏命有司大難旁磔出土地以送寒氣

**此難難陰氣也難陰始於此者陰氣右行此月之**

中日歷虛危虛危有墳墓四司之氣為厲鬼將隨強  
陰出害人也旁磔於四方之門磔攘也出猶作也作  
土牛者丑為牛牛可牽止也送猶畢也  
難乃多反  
註同磔竹

百反為麗 **命有至寒氣**。正義曰此月之時命有  
于偽反 **司之官大為難祭**今難去陰氣言大者  
以季春唯國家之難仲秋唯天子之難此則下及庶  
人故云大難旁磔者旁謂四方之門皆披磔其牲以  
禳除陰氣出土牛以送寒氣者出猶作也此時強陰  
既盛年歲已終陰若不去凶邪恐來歲更為人害其  
時月建丑又土能克水特水之陰氣故特作土牛以  
畢送寒氣也 **此月至畢也**。正義曰此月之中  
者中猶內也謂此月之內也皇氏以為此月中氣非  
也云曰歷虛危虛危有墳墓四司之氣者熊氏引石  
氏星經云司命二星在虛北司祿二星在司命北司  
危二星在司祿北司中二星在司危北史遷云四司  
鬼官之長又云墳四星在危東南是危虛有墳墓四  
司之氣也皇氏以為北方蓋藏故為墳墓北方歲終  
以司主四時故云四司其義皆非也皇氏又云以季  
春國難下及於民以此季冬大難為不及民也然皇  
氏解禮違鄭解義也今鄭注論語鄉人難云十二月  
命方相氏索室中驅疫鬼鄭既分明云十二月鄉人

禮記

卷之二十一

禮記



難而皇氏解季冬難云不及鄉人不知何意如此云送猶畢者此時寒實未畢而言畢者但意欲全畢耳

**征鳥厲疾** 殺氣當極也征鳥題肩也齊人謂之擊

征或名曰鷹仲春化為鳩○題大義曰亦命有司

辭也征鳥謂鷹隼之屬也謂為征鳥如征厲嚴猛疾

捷速也時殺氣盛極故鷹隼之屬取鳥捷疾嚴猛也

蔡云太陰殺氣將盡故猛疾與時競也○殺氣至

為鳩○正義曰按釋鳥云鷹鵠鳩樊光云鵠鳩鵠鳩

月令云鷹化為鳩左傳云爽鳩氏司寇也郭景純云鵠當為鵠即鵠鳩也此征鳥者則鵠之謂也

**畢山川之祀及帝之大臣天之神祇** 四時之功成

於冬孟月祭其宗至此可以祭其佐也帝之大臣句

芒之屬天之神祇司中司命風師雨師○祇音祈

雨師○正義曰按上孟冬祈來年于天宗大割祠于

公社臘先祖五祀是謂蜡祭則百神皆祭則一變而

致羽物山林之祈再變而致鱗物川澤之祈是蜡祭

並祭山川也是嶽瀆及眾山川也孟冬不見者文不

具孟冬祭嶽瀆因及眾山川至此又更祭眾山川山

川少於嶽瀆是孟月祭其宗此月祭其佐前孟冬是

祭先嗇神農并祭五帝但孟冬其文不具則五帝為

宗大臣句芒等為佐是孟月祭其宗此月祭其佐也

孟冬祭司中等是孟月祭宗此月祭佐則天神人鬼

山川等皆有宗有佐也故先鄭云孟月祭宗至此祭

佐後解帝之大臣天神地祇若然山川卑於帝之大

臣在先言故以為尊卑之序無義例也熊氏云孟冬

祭宗至此祭佐唯天恐非也

**是月也命漁師始漁天子親往乃嘗**

**魚先薦寢廟** 天子必親往視漁明漁非常事重之

也此時魚潔美○天子至潔美○正義曰按仲秋



天子親往今此天子親往特云嘗魚故云明漁非常事重之也以四時薦新是其常事魚則非常祭之物故云重

冰方盛水澤腹堅命取冰腹厚也此月日在北陸冰堅厚之時也北陸謂虎也今月令無堅腹

本又作複冰方至取冰正義曰言此月冰既方又方服反

謂月半以前小寒之節冰猶未盛故云方也至於月半以後大寒乃盛水澤腹堅者腹厚也謂水溼潤澤

厚實堅固冰既堅固故命取冰腹厚至無堅

正義曰腹者形體腹長故為厚也云此月日在北陸者當此月之時日在玄枵之次其星當女虛危也陸

道也言女虛危是北方也宿之道故釋天云北陸虛也舉中央

星以言之冰以入令告民出五種冰既入而令田

官告民出五種明六寒氣過農事將起也種章勇

命農計耦耕事修耒耜具田器耜者耒之金也廣

五寸田器鉷之屬鉷音基

後大寒以過暖氣方來故令此典農之官出五種之

物以擬種之耜者至之屬正義曰耒者以木

為之長六尺六寸底長尺有一寸中央直者三尺有

三寸句者二尺有二寸底謂耒下嚮前曲接耜者頭

而耜耜金鐵為之故云耜者耒之金云田器鉷之

之屬者何胤云鉷今之鋤類孟子云齊人曰雖有鉷

鉷不如待時云之屬命樂師大合吹而罷歲將終

與族人大飲作樂於大寢以綴恩也言罷者此用禮

樂於族人最盛後年若時乃復然也凡用樂必有禮

用禮則有不用樂者王居明堂禮季冬命國為酒以

禮記

卷之二十一

禮記



合三族君子說小人樂○合古答反吹昌睡反罷如字又音皮復扶又反子說音

悅人樂○命樂至而罷○正義曰於此歲終必族人音洛

**冠**燕飲樂師之官大合諸樂管籥之吹以綴○歲

恩慈之心而遂休罷至來年季冬乃更爲之○禮

將至人樂○正義曰與族人飲者以王居明堂禮

云季冬命國爲酒以合三族故知與族人飲也云作

樂於大寢者以其命樂師合吹故知作樂也大寢則

路寢也與宗人圖事之處既飲族人故知於大寢云

以綴恩者綴謂連綴恩謂恩親大傳云繫之以姓而

弗別綴之以食而弗殊云罷者此用禮樂於族人最

盛後年若時乃復然者謂後年季冬乃復如此作樂

以一年頓停故云罷云凡用樂必有禮而用禮則有

不用樂者以大合吹必常有禮與族人燕飲今唯云

命樂師作樂故云用樂必有禮而食嘗無樂故云禮

有不用樂也引明堂禮以合三族者三族父子及身

則小記云親親以三爲五以五爲九是也

君子說爲卿大夫士小人樂謂凡庶也

乃命四監

收秩薪柴以共郊廟及百祀之薪燎○四監主山林

川澤之官也大者可析謂之薪小者合東謂之柴薪

施炊爨柴以給燎春秋傳曰其艾析薪今月令無及

百祀之薪燎○其音恭下文以其皆同燎力

薪燎○正義曰以薪柴出於山林川澤故四監爲山

林川澤之官也薪施炊爨柴以給燎者以薪柴並文

故知各有所用上云薪柴下云薪燎故知柴以給燎

引春秋傳曰其父析薪者此昭七年左傳辭也其父

析薪其子弗克負荷引之者證薪是龕大可折之物

云今月令無及百祀之薪燎者謂無此句之文也

是月也日窮于次月窮于幾星回于天數將幾終○

言日月星辰運行于此月皆周匝于故處也次舍也



紀會也○幾音祈又音窮日窮至幾終○正義曰日窮至幾終者謂去年季冬日

次於玄枵從此以來每引移次他辰至此月窮盡還

次於玄枵故云日窮于次月窮于紀者紀猶會也去年

季冬月與日相會于玄枵自此以來月與日相會在

於他辰至此月窮盡還復會於玄枵故云月窮于紀

星回于天者謂二十八宿隨天而行每日雖周天一

而早晚不同至於此月復其故處與去年季冬早晚

相似故云星回於天數將幾終者幾近也以去年季

冬至今今年季冬三百五十四日未滿三百六十五日

未得正終唯近於歲且更始專而農民毋有所使而猶女也言專一女農民之心令之豫有志於耕稼

之事不可徭役徭役之則志散失業也○女音汝

歲且至所使○正義曰此修月令之人為國家戒令

之法此月既終歲且更始而女也言在上專一女農

之事無得興起造作有所使役也此是制禮者總為

約戒之辭此月令之內不云乃命某官之屬者皆是

禮家總禁也天子乃與公卿大夫共飭國典論時令

以待來歲之宜○飭國典者和六典之法也周禮以

正月為之建寅而縣之今用此月則所因於夏殷也

○縣音玄和飭正之故云和六典之法六典者則治典

教典禮典政典刑典事典是也云周禮以正月為之

建寅而縣之者按大宰職云正月之吉始和布治小

上帝社稷之饗○此所與諸侯共之也列國有大小



也賦之犧牲大者出多小者出少饗獻也乃命至  
正義曰此至之饗皆命大史也列次也來歲方祭方  
祭祀須犧牲犧牲出諸使之國國有大小故命大史  
書列之以共賦也諸侯同王南面專王之上故命之  
出牲以與王共事天地也既漫言諸侯則與姓同姓  
俱然也賦之犧牲者賦稅出也次之隨國大小而出  
之也以共皇天者賦牲所共也皇天天皇大帝也上  
帝者靈威仰五帝也社稷者王之社稷也諸侯乃自  
有社稷而始封亦制王社土與之故賦牲其王社稷  
也享獻也出牲以其  
獻於上帝諸神也  
**乃命同姓之邦共寢廟之芻豢**  
此所以與同姓共也芻豢猶犧牲  
乃命至芻豢  
○正義曰芻豢  
豢猶犧牲也皇天社稷與天下共之故通賦天下國  
家也寢廟先王與同姓國共之故別又命同姓國共  
之也言芻豢是牛羊而又云豢則是犬豕也天地不  
用犬豕社稷大牢乃有豕而不用犬故沒其芻豢而

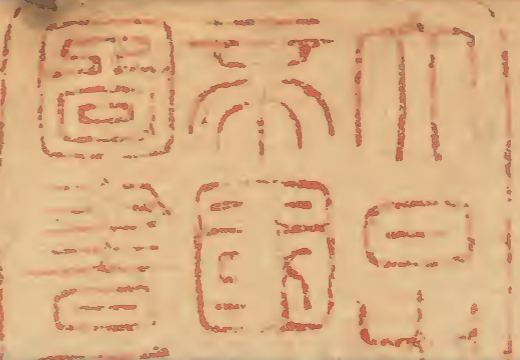
徒云天地犧牲也宗廟命宰歷卿大夫至于庶民士  
備六牲故云芻豢也

**田之數而賦犧牲以共山林名川之祀**此所與卿

大夫庶民共者也歷猶次也卿大夫采地亦有大小  
 其非采地以其邑之民多少賦之命宰至之祀  
○正義曰宰小宰

也歷亦次也卿大夫謂畿內有采地者歲終又小宰  
 列次畿內之地大小并至於庶民受田準土田多少  
 之數賦之犧牲以共山林名川之祀不云士者上舉  
 卿大夫下舉庶民則士在其中省文耳註云此所與  
 卿大夫庶人共之則各賦稅之卿大夫出其采地賦  
 稅無采地出其邑之賦稅庶人無邑出其賦稅以與  
 邑宰邑宰以其上是庶人亦出賦也故下云凡在天  
凡在天下九州之人無不咸獻其力是也  
**下九州之民者無不咸獻其力以其皇天上帝社稷**





禮記疏

卷之七

禮記

寢廟山林各川之祀民非神之福不生雖有其邦

國采地此賦要由民出雖有其邦國采地此賦要

由民出者有邦國諸侯有采地謂卿大夫賦稅所來

皆由民出必由民者以經中云天下九州之民不云

諸侯卿大夫獨云季冬行秋令則白露蚤降介蟲為

妖戌之氣乘之也九月初尚有白露月中乃為霜

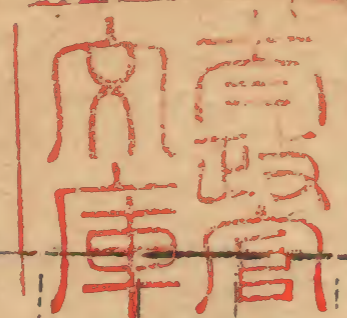
丑為鼈蟹四鄙入保異反辟寒象

保正義曰白露早降天災介蟲為妖地災四鄙入

保人災丑為鼈蟹行春令則胎天多傷辰

鼈蟹季冬建丑而行秋令丑氣失故云介蟲為妖

之氣乘之也天少長也此月物甫萌芽季春乃句者



畢出萌者盡達胎天多傷者生氣早至不允其性

吐來反天鳥老反註同少長上國多固疾生不充

詩召反下竹丈反句占侯反胎天至

性有久疾也命之曰逆眾害莫大於此

正義曰胎天多傷國多固疾命之曰逆皆人災也

可者畢出萌者盡達者甫始也此十二月萌芽始芽

至三月乃出達地上也云胎天多傷者生氣至不

充其性者三月之氣在十二月內至故胎萌而暴長

出既性不得充滿所以多傷也眾害莫大於此

此故經云命之曰逆命猶名也言名此曰特逆之事

禮記

卷之七

禮記

行夏令則水潦敗國時雪不降水凍消釋

未之氣乘之也季夏大雨時行清釋如字

本作液音亦

水

未之氣乘之也季夏大雨時行







