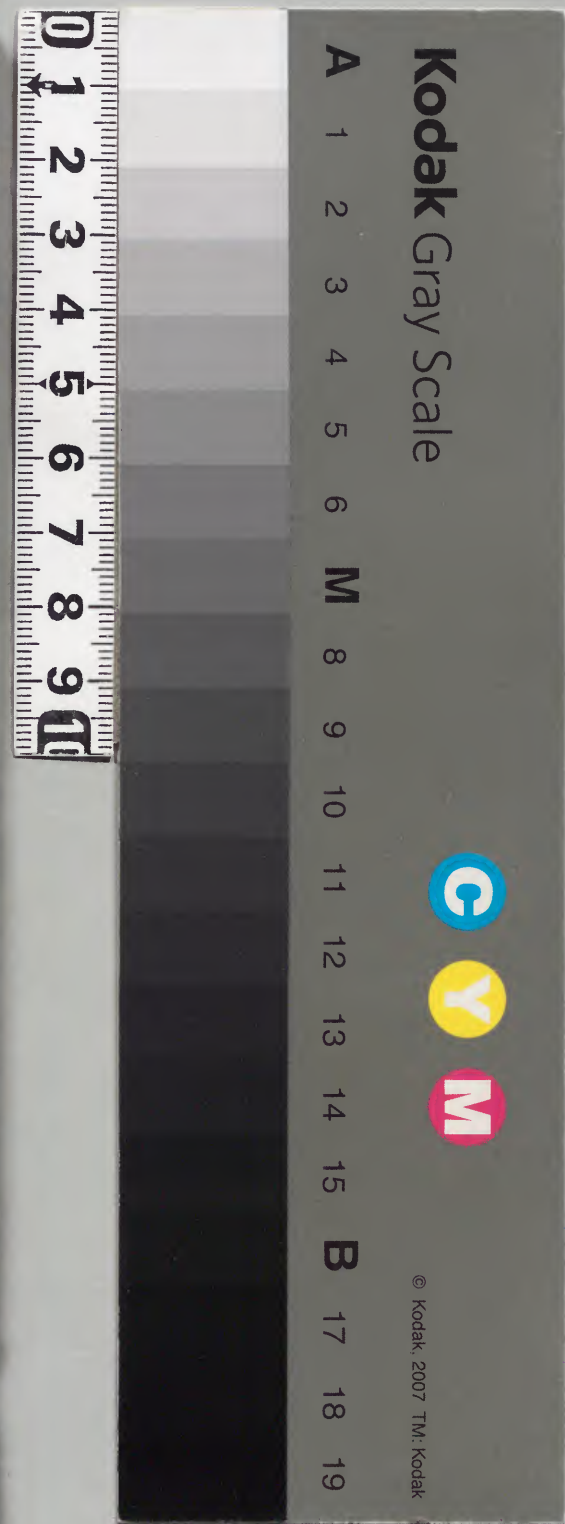
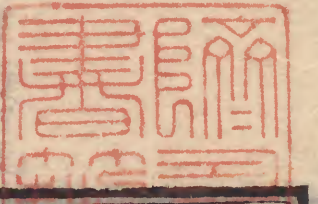
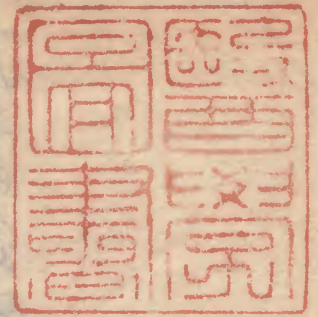


難經本義抄 上之二

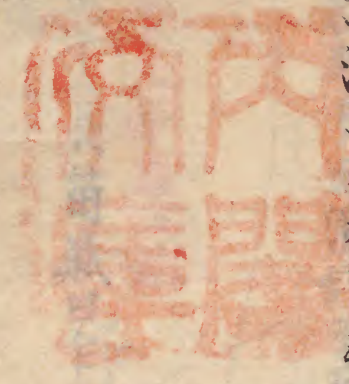
庫文閣内	
函	漢
架	三九
内閣文庫	
番號	漢 11988
冊數	5 (2)
函號	300 195



綴じ部(喉部分)の文字など開きが不鮮明な箇所あり



輟耕錄云崔紫虛以六難言浮沉以九難言遲數



可加即加
減即減也

六難曰脉有陰盛陽虛陽盛陰虛何謂也然

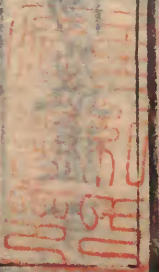
浮之損小沉之實大故曰陰盛陽虛沉之損

小浮之實大故曰陽盛陰虛是陰陽虛實之

意也各經之陰陽与尺寸之陰陽之名出於
圖註也滑氏法應各經之陰陽也除虛

實之去之外皆指醫人之手而言也蔡西山所

謂此以浮沉為陰陽也云又輟耕錄云崔子
虛以六難言浮沉九難言遲數云此等皆當
各經之陰陽也云以尺寸之陰陽而言則之



字助語也。傷寒微旨句解俗解皆當尺寸之陰陽也。或問五十八難曰：陽虛陰盛，汗出而愈；下之即死。陽盛陰虛，汗出而愈。云：淳大豈可下沉大，豈可汗哉？答曰：五十八難說傷寒此雜病之脈，見于玉機微義熱門也。豈得彼于此，啗合乎？又問：尺寸之陰陽亦不啗合乎？答曰：口淳大豈可下乎？尺中沉實豈可汗哉？故傷寒微旨亦誤曰：此陰陽指脈之尺寸言，尺脈實大寸脈短小名陰盛，陽虛可汗寸脈實大尺脈短小名陽盛。陰虛可下云云，王安導疑之。為未決識宜哉々々。

淳沉以下指輕重言盛虛以陰陽盈虛言

平人氣象論云：寸脈乍數曰死。類註云：寸脈乍數則陰陽敗，亂無至為死脈。知要云：寸脈乍數則氣血潰亂不死，守待。

文選十八長篇賦曰：乍近

乍遠

素問

少陽脈至

難經

少陽主

問語總類七難三陰二陽

輕手取之而見減小，重手取之而見實大。知其為陰盛陽虛也。重手取之而見損小，輕手取之而見實大，知其為陽盛陰虛也。大抵輕手取之陽之分，重手取之陰之分。不拘何部，而取也。率以是推之。七難曰：經言平人氣象論，少陽之至，非損至之至。止之至也。下。乍大乍小，乍短乍長。圖注云：皆倣此矣。

於三陽則少陽太陽陽明
三陰則少陰太陰厥陰

此經與此不同脈經
於三陽則少陽太陽陽明
三陰則少陰太陰厥陰

察病指南曰：大、小、短、長，其與崇、脈無異，何以區別？然兩手皆然，方為崇脈。今獨左手關脈如此，則謂之少陽。膽脈云：由謹案甚不然。餘皆以六部診之，豈少陽一脈只以尤關而診之耶？儒醫精要曰：脈有六氣，如太陽之至洪大而長，太陽者夏脈也，即心脈也。當夏之時，六部皆洪大而長，不聞洪大而長止在心部也。云其少陽與崇脈以緊緩可別之。猶外感內傷俱浮洪，以陽明之至浮大而其力有別之也。

短太陽之至洪大而長三月至此經文也自此

太陰之至緊大而長七月少陰之至緊細而微九月

呂廣曰：敦者沉重也。熊宗立曰：敦者重也。王惟一集註釋音敦厚也。

陰之至沉短而敦集註敦音都昆切厚也俗解云敦者重也云云此

六者是平脈耶病脈耶評林云予嘗考四氣調神大論云：遊

春氣則少陽不生，肝氣內變，遊夏氣則太陽不長，心氣內洞，遊秋氣則太陰不收，肺氣焦滿，遊冬氣則少陰不藏，腎氣獨沉。觀此則知春夏以府言，陽氣為重也；秋冬以藏言，陰氣為重也。亦可以明此篇之意矣。又張世賢以前三十日為足經，王後三十日為手經。王慥令人言氣口病，証必先足而後手。如此，此殊為無拋也。大凡徑言少陽者，明之類有且手者，有且足者，又有不且手足而竟言少陽者，明等語，惟人神則自明于心，語多取拘而後

此經與此不同脈經
於三陽則少陽太陽陽明
三陰則少陰太陰厥陰

韻會之且數問多少之辭

月 十一月十六日

日 甲子

天 冬至

脉經三卷二葉ノウラ

可 五卷二葉ノウモテ

人則多惑多解耳其然皆王脉也
可以辨之不明也哉應其特脈

六者之王說見下文

其氣以何月各王幾日十一月中至正月然冬至十一月中至正月之後得

甲子少陽王若冬至之日當甲子復得甲子正月甲至三月中

陽明王復得甲子三月中至五月中太陽王復得甲子五月中至七月中太陰王復

得甲子九月中至十一月中少陰王復得甲子十一月中至一月中厥陰王一月中至三月中王各六十

日六六三百六十日以成一歲此三陽三陰搭下 搭上

之旺時自大要也俗注時常也時家脉經十八夜半

上文言三陽三陰之王脉此言三陽三陰

之王時當其時則見其脉也曆家之說以

上古十一月甲子合朔冬至為曆元自上古

至今年至寬永六年己巳積年七兆零七

萬零九百四十五年也指其初而曰上古

十一月甲子合朔冬至合朔者每朔日与
月合所謂依積年合今冬至者也謂之曆
元也發蓋取夫氣朔之分齊也氣朔者氣
盈朔虛也

類書曰此言人之脉元必隨天地陰陽之化而為之卷舒也

脉經三卷二葉ノウラ
可 五卷二葉ノウモテ
韻會之且數問多少之辭
月 十一月十六日
日 甲子
天 冬至
脉經三卷二葉ノウラ
可 五卷二葉ノウモテ

六常藏象論類註云歲之日以三百六十為常數而月少於日故每年止三百五十四日又三十七刻而十二晦朔盡矣是周歲月不及日者凡五日又六十三刻為朔虛日又少於天故周天之數共三百六十五度四分一度之是周歲天多於日者凡九刻餘之數而閏生焉

尚書堯典云暮三百有六旬以閏月定四時成歲○朱子曰周天三百六十五度四分度之一每歲只有三百六十日餘了五日四分日之一又除小月許六日所以置閏所餘六日為氣盈或少六日為朔虛○暮三百有六旬有六日而今一歲三百五十四日者積朔空餘分以為閏朔空者六小月也餘分者五日四分日之一也○十有九歲七閏則氣朔分齊是為一章也云○於此時皆平

然天度之運

天體至圓周圍三百六十五度四分度之一繞地充旋常

一日一周而過一度也

丁氏之語非如此以其意而言

與日月之行遲速不一詳記于運氣論與四時氣候之鈔

歲各有差越人所謂冬至之後得甲子亦

以此歟是故氣朔之不齊節候之早晚不

能常也故丁氏注謂冬至之後得甲子或

在小寒十二月初之初或在太寒十二月中之後少

陽之至始於此餘經各以次繼之紀氏亦

謂自冬至之日一陽來復始生於冬至之

後得甲子少陽脉王也

丁氏与紀氏若原守後字而言

其本始蓋滑氏之以十一月甲子合朔冬

至常例推之則少陽之王便當從此日冬

始至正月中評林云初得第一甲子少陽之氣生旺王者六十日享歲

有閏月有大小大約餘經各以次繼之冬至小寒大寒立春

之至陽氣尚微在十一月故其脉乍大乍小

乍短乍長陽明之至猶有陰也在正二月故

類註曰少陽之氣王於冬至後六十日是時陽氣尚微陰氣未退故長較為陽踈短為陰而進退未定也

類註曰陽明之氣王於雨水後六十日是時陽氣未

其脉浮大而短太陽之至陽盛而極也在

四五故其脉洪大而長陽盛極則變而之

陰矣萬物之理皆如此故夏至後為三陰用事之

始而太陰之至陰氣上微故其脉緊大而

長少陰之至陰漸盛也故其脉緊細而微

厥陰之至陰盛而極也故其脉沉短以較

陰盛極則變而之陽仍三陽用事之始也

盛陰先尚存故脉雖浮大而仍兼短也

類註曰太陽之氣王於穀雨後六十日是時陽氣太盛故其脉洪大而長也

類註曰少陽之氣王於冬至後六十日是時陽氣尚微陰氣未退故長較為陽踈短為陰而進退未定也

類語曰其言少陽之至下大
小下短下長陽明之至浮大而
短太陽之至洪大而長與此
皆同至謂太陰之至緊大而
長少陰之至緊細而微厥
陰之至沉短而敦此三陰
三陽之辨乃氣合必然之理
蓋陰陽有更變必隨乎
時也

又曰其氣以何月各王幾日
終冬至之後得甲子少陽
王復得甲子陽明王復得
甲子太陽王復得甲子太
陰王復得甲子少陰王復
得甲子厥陰王各六十日
六六三百六十日成一年此三
陽三陰之時日大要也據此
二說則逐節推之可知矣

文選古四贈張華一首懸
象迭卷舒匡向日卷舒猶
往來也
淮南子曰至道無物盈縮卷
舒五時變化出

類語曰其言少陽之至下大
小下短下長陽明之至浮大而
短太陽之至洪大而長與此
皆同至謂太陰之至緊大而
長少陰之至緊細而微厥
陰之至沉短而敦此三陰
三陽之辨乃氣合必然之理
蓋陰陽有更變必隨乎
時也

此則三陰三陽之王脉所以周六甲而循

別本三陽三陰

四時率皆從微以至乎著自漸而趨於極

各有其序也表氏曰春温而夏暑秋涼而

冬寒故人六經之脉亦隨四時陰陽消長

迭運而至也。劉温舒曰至真要論云厥

陰之至其脉弦少陰之至其脉鈞太陰之

至其脉沉少陽之至大而浮陽明之至短

類語曰厥陰之至其脉弦也木體端直故脉弦者長直有力如牙強也
少陰之至其脉鈞也火性升浮故脉鈞鈞者來盛去衰外實內虛如
陽明之至其脉沉也土體重實故脉沉沉者帶之鈞也
太陽之至其脉浮也金體收斂故脉來短而清也

太陽之至其水氣也水源長而意廣故其脉至大而且長

而濇太陽之至大而長

行備於一身亦隨天地之氣卷舒也

謂如春弦夏洪秋毛冬右之類則五運六

氣四時無四時亦皆應之而見於脉爾

本文云但以氣運深與罕有論若平人氣象論太陽脉至

洪大而長少陽脉至乍數乍疎乍短乍長

陽明脉至浮大而短難經引之以論三陰

類註曰愚按此論但言三陽而不
及三陰諸家疑為古文脫簡者
是也及閱七難所載則陰陽俱
全○又按至真要大論曰厥陰之
至其脉弦少陰之至其脉鈞太陽
之至其脉沉少陽之至大而浮陽
明之至短而濇太陽之至大而長
義若與此有不同者何也蓋此
篇以寒暑分陰陽被以六氣分
陰陽也觀者宜各解其義

三陽之脉者以陰陽始生之淺深而言之
也於此下運氣云此六脉者蓋言運与氣
勝後臨過正當行令當其司化之時而
應故脉之動不相同以諸
論攷之則大同而小異也○篇首稱經言
二字攷之樞素無所見平人氣象論雖略
有其說而未詳豈越人之時別有所謂上否
文字耶將內經有之而後世脫簡耶是不
可知也後凡言經言而無所攷者義皆倣此

七難言三陽三陰之六經也
八難言十二經之根本也

八難曰寸口脉平而死者何謂也
承一難而問之也

然諸十二經脉者皆係於生氣之原所謂生

氣之原者
評林云原者如水之有原也謂十二經之根本

也
評林云本者如木之有根也謂腎間動氣也
於此家々註區而学

者皆有多岐亡羊之患故置
他註不辯只當從滑之義也此五藏六府之

本十二經脉之根呼吸之門
三焦胞絡命門辨又攝生類主
出入之處故曰門內有神龜為

呼吸
三焦之原一名守邪之神故氣者人之

腎間動氣 道家名曰丹田
醫家名曰血室又名曰氣海實
則一子宮也

詳附翼三卷三焦
胞絡命門辨大寶命
真陰命

根本也上經麻五藏六腑根絕則莖葉枯矣寸口脉平而死者腎間動氣生氣獨絕於內也

腎間動氣人所得於天以生之氣也得於天一

生水之氣者也

腎為子水位乎坎北方卦也乃天一之數

而火木金土之先也所以為生氣之原諸

經之根本又為守邪之神也原氣勝則邪

命門

雖除釜下之火釜中之湯
猶沸騰也

不能侵原氣絕則死如木根絕而莖葉枯

矣故寸口脉平而死者以生氣獨絕于內

也由謹案腎間動氣有異說其所指不一

有寸口脉平而死者何耶其惟腎間動氣

絕於內也非預候而知之也內字可見矣

正傳或問雖有詳未的當耳今考脉望有

言曰天機者脐下一寸三分也聖人下手
養胎仙之所難經云脐下腎間動氣者丹
田也人之性命也丹田性命之本道士思
神比丘坐禪皆聚真炁於脐下良由此也
丹田內有神龜呼吸息炁非口鼻之呼吸

取命類註曰水穀在胃命門在腎以精氣言則腎精之化因於胃以火土言則土中陽氣根於命門陰陽顛倒互有所關

也口鼻止是呼吸之門戶丹田為炁之本原聖人下手之處收藏真一所在故曰胎息註云脐下一寸三分者謂仰卧而取之八裏又一寸三分者為是即腎間也

○此篇與第一難之說義若相悖然各有

所指也一難以寸口決死生者謂寸口為

脉之大會而谷氣之變見也此篇以原氣

言也人之原氣盛則生原氣絕則寸口脉

雖平猶死也原氣言其體谷氣言其用也

證治連繩八引九難全文其文曰此傷寒分三陽三陰証之總訣歟若夫雜病則脉之數者藏亦有熱脉之遲者府亦有寒勿泥此也

諸脉之義見脉色類十七類註愚按

八難言五藏六府之本九難言藏府之病

以脉知藏府之病也極于難知

五難之救法三之三救之重三肺脉之知也八沉之藏之知也

此難欲以厚數而知之藏數十之府三應十之府也

九難曰何以別知藏府之病耶然數者府也

遲者藏也數則為熱遲則為寒諸陽為熱諸

陰為寒故以別知藏府之病也有圖

脉語云陽中有陰浮亦有藏陰中有陽沉亦有浮取脉有權不可執也云云

凡人之脉一呼一吸為一息一息之間脉

四至閏以太息脉五至命曰平人平人者

不病之脉也其有增減則為病焉故一息

三至六至合九至分則四至半
是乎脉四至因五至三合若
三至則藏脉見六至則府脉
見以傳
陽有餘陰不足

刺弗真邪會有一脉生數
十病者類此一脉猶言一經
也

脉ノ狀ヲ云剛柔

三至曰遲不足之脉也一息六至曰數太
過之脉也藏為陰府為陽脉數者屬府為
陽為熱脉遲者屬藏為陰為寒不特是也
諸陽脉皆為熱諸陰脉皆為寒藏府之病
由是別之

十難曰一脉為十變者何謂也一部脉有五
藏五府之邪

故為一脉十變者奈何然五邪剛柔相逢之意也剛陽
柔陰

正義
假令者猶言假使也止言一部以例諸部故
着此二字耳餘篇倣此

相逢者藏逢藏府逢府也真氏曰假令心脉
陽于於陽陰于於陰同氣相求也

評林云假令者猶言假使也止言一以例諸
邪故著此二字耳餘篇倣此云今舉心為例

也靈樞邪氣藏府病急肝甚者肝邪于心也

形篇此沙汰詳也急脉肝邪于心也

心脉微微非脉名
猶言少急膽脉故曰微急也或問
對急甚則何不言急微耶

答曰微字置下則用脉名置上則用少者膽
義此相傳也即又難經一箇大夏也

邪干小腸也心脉大甚者心邪自干心也心
脉微大者小腸邪自干小腸也心脉緩甚者

三至五
平脈論心動脈與平心
曰至者言其動也

難經卷之二十一

日五府者。據下文五腑除
手厥陰心包絡。與手少陽
三焦耳。

脾邪干心也。心脉微緩者胃邪干小腸也。心

脉濡甚者肺邪干心也。心脉微濡者大腸邪

干小腸也。心脉沉甚者腎邪干心也。心脉微

沉者膀胱邪干小腸也。五藏各有剛柔邪故

令一脉輒變為十也。附考證按此邪止有急大緩濡沉
靈柩自五脉外有滑等脉
經不言病靈柩則言病其言相
目

五邪者謂五藏五府之氣失其正而為邪

者也。剛柔者陽為剛陰為柔也。或問評林
云府為表

而邪始感之其為邪也柔藏為裏而邪入

傳之其為邪也剛也。云俗解亦同之此是
非柰何予曰剛柔但陰陽之義非言淺深
也俗解評林等勞曲說者勞而無功者此

之謂乎若是則以沉甚之脉為剛柔

剛陽之脉而可乎蓋穿鑿而已。

相逢謂藏逢藏府逢府也。肝邪干心膽邪
干小腸之類也

五藏五府各有五邪以脉之來甚者屬藏

微者屬府特以心藏發其例餘可類推故

云一脉輒變為十也

十難言五藏五府合十變

十一難言二藏十二變合十動

以正脉見而言之

一難大會

以腎氣盡而言之

八難腎間動氣

正考證本雜大意出自

靈樞根結篇但靈樞不

言一藏無氣為腎經而

難經則明言之

虞夏尸論ヲモシテ
十一難曰經言根結
脉不滿五十動而一止
○五十營ハ一日一夜ヲ行○韜動ハ五藏五府ヲ放○靈樞リフシテハ平營ト

一藏無氣者何藏也
經謂四十動一代一藏
無氣云云本文欲令學者

易曉而越人言之如此耳越人雖改代言止
終非結促之比也察病指南註云此止者非

結脉促脉之止也此是代脉之止也云云
代脉亦品多矣唯按一人秘夏也

然人吸者隨陰入呼者因陽出今吸不能至

腎至肝而還故知一藏無氣者腎氣先盡也

或問凡脉一動肺二動心三動脾四動肝五
動腎也若腎氣先盡則宜為四動之後一止

豈待四十動之後乎答曰瀕胡脉學云代脉
蓋一藏之氣衰而他藏之氣代至也故曰代
云云俗解有圖宜考之也自得十之極數而
後不能代至故四十動之後現於一止耳○
刊誤云或問候止脉何處數起曰得止脉再
後從始至脉數起着得幾至而止為數云云

靈樞第五篇根結篇曰人一日一夜五十營

以營五藏之精馬云五十管者脉運五十
度也本經有五十管篇正

此義耳云云五藏不應五十
數者名曰

狂生馬云猶云二僂
僂而生也所謂五十管者五藏

五十動
ト合セ
レシモ
字雜
經傳
吸ヲ
一晝夜
五十營
ヲタハ
テテ
ルナリ

皆受氣持其脉口數其至也五十動不一
 代者五藏皆受氣四十動一代者一藏無
 氣三十動一代者二藏無氣二十動一代
 者三藏無氣十動一代者四藏無氣不滿
 十動一代者五藏無氣於此下不滿二字
顯上文之意越人
 得其旨言不滿二字非
 越人而誰得此旨耶
 予之短期馬云
予與
 同○予之短期者茲乃以短期與之者即
 乍數乍踈之脉非脉之代者而何云此

是根結篇本文云所謂五十動而不一代
 者以為常也以知五藏之期予之短期者
 乍數乍踈也
 按滑氏五藏腎最在下吸氣是
 踈也

遠若五十動不滿而一止者知腎無所資

氣當先盡盡猶衰竭也衰竭則不能隨諸

藏氣而上一本作止隨本可讀矣
乏也但依字可點替

十二難曰經言九鍼十二原篇
小針解篇也五藏脉已絕

於內用鍼者及實其外五藏脉已絕於外用

鍼者反實其內內外之絕何以別之然五藏脉已絕於內者腎肝氣已絕於內也而醫反補其心肺五藏脉已絕於外者其心肺脉已絕於外也而醫反補其腎肝陽絕補陰陰絕補陽是謂實々虚々損不足益有餘如此死者醫殺之耳

靈樞第一篇曰九鍼十原篇凡將用鍼必先診

脉視氣之劇易乃可以治也又第三篇曰

若謂國美功... 凡言氣者... 寸口脈... 五者...

小針解篇 所謂五藏之氣已絕於內者脉口氣

內絕不至反取其外之病處與陽經之合穴

有留鍼以致陽氣陽氣至則內重竭九針十二原

篇云五藏之已絕於內而鍼針者反實其外是謂重竭

矣其死也無氣以動故靜九針十二原註云取外者取脈

與膺所謂五藏之氣已絕于外者脉口氣

外絕不至反取其四末之輸十二原註云四末之穴即

私九鍼十二原篇馬氏註 脈與膺者諸藏之標也外也 類注脈與膺皆藏脉所出

致者取也取針

同篇馬氏四末之穴而并裝則鈞命也 類注四末為諸陽之本

由謹察是極所謂

脈口內外者即浮沉之義也難經心肺腎肝之內外亦浮沉之義也四難云心肺俱浮腎肝俱沉云然則論異而理實同故滑心云其理亦由是也馬氏未知此理以秦越人內外為尺寸而言者率強也

井榮俞經合諸藏有留鍼以致其陰氣陰氣

至則陽氣反入入則逆十二原篇云五藏之氣已絕於外而

用針者反實其內是謂逆厥逆則死矣其先也陰氣

有餘故躁海篇祖告切動也急也或作趨云但經天作躁此靈樞

以脈口內外言陰陽也越人以心肺腎肝

內外別陰陽馬氏註十二原篇云按此節以脈口氣內絕不至為陰虛

理當補陰即補藏脈口氣外絕不至理當補陽即補府難經以寸口之心肺為外為

正考證本准大意出自靈樞九針十二原小針解篇但難經以心肺腎肝分內外而小針解篇則以氣口知內外耳滑伯仁云靈樞以脈口內外言陰陽越人以心肺腎肝內外別陰陽其理亦循是也詳于閱義總類之首書

十二難言五藏脈
十三難言五藏色脈與尺肉

陽尺之腎肝為內為陰乃秦越人之臆說而非小鍼解之本意也云雖然滑之詳如下文其理亦由是也其者靈樞是者難經也其理等紀氏謂此篇言鍼法馮氏謂此篇合入用鍼補寫之類當在六十難之後以例相從也滑氏彙考云十二難至八十一難言藏榮俞用針補法

十三難曰經言邪氣藏府見音現在其色而不得其脈反得相勝之脈者即死得相生之

命府八難至十二難

十二經脈之相應

脉者病即自本文魚自字越人加之加有味已色之與脉

當森合相應平声見俗解為之奈何

靈樞第四篇曰邪氣藏府見如其色知其

病命曰明按其脉知其病命曰神問其病

知其處馬云處者各經也命曰工自此已下之文多相違

處宜互見也色脉形肉不得相失也色青者其

脉弦赤者其脉鈎黃者其脉代刊誤云內經曰代則

私云脾脉代者舊土用旺四季而時不主今得脉如餘脉不取四藏之脉奇旺故代脉云脾病則本好詳于經中也且以之充主經中脾代脉之代字傳經誤也何作伏之字云

氣衰脾脉代生云與弱白者其脉毛黑者其脉石

見其色而不得其脉右本文也謂色脉之不相

得也色脉既不相得者何脉相勝之脉即

死得相生之脉病即自已已愈也參合也

然五藏有五色皆見於面亦當與寸口尺內

相應假令色青其脉當弦而急色赤其脉浮

大而散色黃其脉中浮中沉之中也緩而大色白其

疑肉字

正考證此與上節之意出自

○色之與脉當參相應

刊誤附錄八段錦第一
愚故云教言臂肉皮膚
熱便知病亦是熱皮膚
不熱者病亦是不熱其
他極冷與非冷非熱可
以類推矣

○寸口之與尺內當參相應

脉浮濇而短色黑其脉沉濡而滑此所謂五
色之與脉當參相應也
何承雲云其脉字下
但該有一當字

色脉當參相應夫如是則見其色得其脉

矣

脉數尺之皮膚亦數
句解云脉數臂內脉急
正考證本常之義出自靈樞氣藏府病形篇

尺之皮膚亦急脉緩尺之皮膚亦緩脉濇尺
之皮膚亦濇脉滑尺之皮膚亦滑

之皮膚亦濇脉滑尺之皮膚亦滑

靈樞第四篇 邪氣藏府
病形篇 黃帝曰色脉已定

別之柰何岐伯曰調其脉之緩急大小滑

瀋肉之堅脆而病變定矣黃帝曰調之柰

何岐伯曰曰脉急尺之皮膚亦急脉

緩尺之皮膚亦緩脉小尺之皮膚亦減而

少氣脉大尺之皮膚亦賁而起
大世辨起也
評林云愚

按而知異尺之皮膚也掌于尺部至尺澤
之皮膚診之果尔有脉其曰亦減而少氣

靈樞經卷之四
靈樞經卷之四
靈樞經卷之四
靈樞經卷之四
靈樞經卷之四
靈樞經卷之四
靈樞經卷之四
靈樞經卷之四
靈樞經卷之四
靈樞經卷之四

愚按脉者可按而知其尺之皮
膚乃尺部至尺澤之皮膚也嘗
于尺部至尺澤之皮膚診之果
爾有脉其日亦減而少氣者
即小也亦奪而起者即大也
但不曰脉而曰皮膚二字豈必
診脉時有驗其皮膚滑潤
枯澀之意耶况診脉時若
尺之皮膚可驗其尺之皮
膚而周身可類推矣古人上視
色內驗脉外驗皮膚可謂
詳慎之至也

者即小也亦貴而起者即大也但不曰脉
曰皮膚二字豈以診脉有驗其皮膚滑潤
枯澀之意耶况診脉時止有尺之皮膚可
驗々其尺之皮膚而周身可類推矣○馬
氏云貴脉滑尺之皮膚亦滑脉濡尺之皮
膚亦濡凡此變者有微有甚故善調尺者
不待於寸善調脉者不待於色能參合而
行之者可以為上上上上上上上上上上
為中上中上上上上上上上上上上上上
行一者為下上

下上上上上上上上上上上上上上上上
此通上文所謂色脉形肉

不相失也肝呼青臊酸急急
聲色臭味言尺肉

五藏各有聲色臭味詳于三十
四難也當與寸口尺

肉相應其不應者病也假令色青其脉浮濡

而短若大而緩為相勝浮大而散若小而滑

為相生也難知脉語等有色脉論雖然
皆有異同宜參考之而已

若之為言或也舉色青為例以明相勝相生

相勝之脉
相生之脉

五經上工者即素問生六腑
天命之所謂良醫湯液醪醴
命雍命之所謂良工也下工即
生六腑天命之謂粗移精
變氣命靈托十二原之所謂
粗工也

言色脉相參不言聲臭味殆闕文歟抑會

發語 色之著于外者將切於參驗歟

予曰莊子駢拇篇云伯夷先名於首陽之
下盜跖先利於東陵之下云云切脉也

第五節則以所知之多寡為工之上下也

十四難曰脉有損至詳于何謂也然至之脉

或說云至之脉之至字非損至之至乃上下
來去至止之至也或說云至之脉三字當移

於曰平之下但非是矣欲說於至之脉六中
先曰平脉此書之法也譬如二維欲說於尺

虞曰五至死之漸也六至死
矣此言死之脉也必是言至之
脉也必是言死之脉恐為之誤
可為下文

寸而先曰關脉也此外更不可
求愚意也莫皆在易為好耳

平判誤曰素問一呼脉再動一吸脉再動呼
吸定息脉五動閏以太息命曰平人維經

曰脉來一呼再動不大不小曰平二經之意
不同何也蓋維經曰論損至之脉而舉也

故於至脉則云一呼再至曰平不言一吸者
舉一隅反三隅也云云私云維經之意亦以

五動為平脉也其證文往々三至曰離經

一呼三至加一吸三至則四至曰奪精五

至動曰死六至動曰命絕此至之脉也何

陽初勝
手陰

再呼一至 二息至也
 一損肺 一息一至半
 二損心 一息一至 離經
 三損脾 一息一至半
 四損肝 一息一至 奪精
 五損腎 一息半一至死

謂損一呼一至 一息 曰離經再呼一至 二息 曰奪精

三呼一至 三息 動也 俗解所謂即二呼一

者非 曰死四呼一至 四息 動 曰命絕此損之脈

也至脈從下上損脈從上下也 評林云至脈

下文骨痿不能起於床以至於皮聚而毛落

者是也損脈從上而下即下文皮聚而毛落

以至於骨痿不能起於床者是也 三至一息八至

平人之脈一呼再至一吸再至呼吸定息

十至死

抑內經並無所謂損者其至字則有之要知越人之意以不及為損脈太過為至脈耳然以下文及內經觀之則至字動字凡太過不及之脈皆可以言至也

脈四至加之則為過 目難經以 減之則不

及 內經亦 過與不及所以為至為損焉離

經者離其經常之度也 脈訣云欲產之婦

子以進離經為註李晞范以損離經為註俱

非也維經言損至二離經維同名離經其

脈與理則不同欲產之離經是離其尋

常之脈而異於昨日也 詳于刊誤 奪精精氣衰奪也至脈從下而送上由腎而之肺也損脈從上而行下由肺而之腎

十息九尺〇二十息一丈八尺
百息九丈〇二百息一十八丈
千息九十九丈〇二千息一百八十八丈
二十息之十字畫作十字

人之脈者下以言其出
之脈至者謂之寸脈
寸脈者心之脈也
寸脈者心之脈也
寸脈者心之脈也

也謝氏曰平人一呼再至脈行三寸加一

脈四動行今一呼三至宛則三至間四寸

也則脈行四寸半如上一息之間計九寸

前三呼又加二十息之間二百八十丈算動

也脈行一丈八尺也十違也以下同一人

云二十息改二百息而可乎予曰似可矣

又一人云文字改寸比平人行速過六十

而可乎予曰似可矣此平人行速過六十

丈速於平人此至脈之離經也平人一

呼脈再動行三寸做今一呼一至只得一

寸半加一吸則二十息之間脈遲行六十

丈脈行六尺也此損脈之離經也若夫至脈之

奪精一呼四至一息則一息之間行一尺

二寸一動一寸半宛行則八寸與五八四

之數損脈之奪精二呼一至兩息二則一

息之間行三寸一息之間一寸半也其病

一呼脈行三寸一吸脈行三寸
呼吸四至六寸二呼一至一尺
二吸一至一寸半
二呼吸二至三寸
一息至一寸半

人身之五藏肺為陽中之陰心為陽中之陽居上者也肝為陰中之陽為陰中之陰居下者也脾為陰陽之中故居中央

素問宣明五氣篇云肺主皮毛心主脈脾主肉肝主筋腎主骨是謂五主

靈樞九針論岐伯曰心主脈肺主皮肝主筋脾主肌肉腎主骨

素問痿論岐伯曰肺主身之皮毛心主身之血脉肝主身之筋脾主身之肌肉腎主身之骨髓

又甚矣過此者死息半得一動之脈而命絕二息一動也

損脈之為病奈何評林曰損者均之謂也非損脈之損也云云

然一損損於皮毛皮聚而毛落二損損於血

脈血脈虛少不能榮於五藏六府評林曰三損損於

肌肉肌肉消瘦飲食不能為肌膚四損損於

筋筋緩不能自收持五損損於骨骨痿不能

起於床評林云肺主皮毛心主脈脾主肉肝主筋腎主骨是謂之五主

反此者至於收病也從上下者骨痿不能起

於床者死從下上者皮聚而毛落者死

至於收病也當作至脈之病也於收二字

誤肺主皮毛心主血脉脾主肌肉肝主筋

腎主骨如多上所記謂之五主各以所主而見其所損

也反此為至脈之病者損脈從上下至脈

則從下上也

榮衛 榮乃陰精之氣所以化血而為陽之子而衛乃陽精之氣所以衛外而為陰之使調其營衛斯心血生而經脈通矣

啓玄子云營主血陰氣也衛主氣陽氣也

滑伯仁云如春夏食涼食冷秋冬食溫食熱及衣服起居各當其時也蓋脾雖主飲食而衣服起居之寒溫不適則脾其能化飲食乎此滑氏之說是也

靈樞師傳篇岐伯曰飲食衣服亦欲適其寒溫寒無毒傷暑無出汗食飲者熱無灼灼寒無漉漉寒溫中適故氣將持乃不致邪僻也

治損之法奈何治法也然損其肺者益其氣損

其心者調其榮衛弁正云治損之法注義補注二本並言損其肺者益

其氣損其心者調其榮衛然此文義不倫內經曰諸氣皆屬於肺諸血皆屬於心故氣言

衛氣衛氣者指滯邪血言榮血榮者管周百脈榮行脈中衛行脈外本經云心榮肺衛今

於治肺損下增一衛字治心損下以血字替去衛字治肺曰益其衛氣治心曰調其榮血

云云 損其脾者調其飲食適其寒溫適者適當也

損其肝者緩其中有論義記後損其腎者益其精

此治損之法也

肺主氣心主血脉腎主精各以其所損而

調治之榮衛者血脉之所資也從本經故曰榮衛以

三十雜言則榮衛皆坎離之體用也又弁正之義亦非無其理正融通而可也

脾主受穀氣故損其脾者調其飲食適其

寒溫如春夏食涼食冷冷重於涼之意欬又誤寒欬

秋冬食溫食熱及衣服起居各當其時是

肝為將軍之官若急者也
急則肝損而病矣必和其
性情嗜好而緩其中惡
素問藏氣法時論岐伯曰
肝若急急食甘以緩之然
所謂緩其中則不但飲食
而已

也素問所謂外降浮沉順之
寒熱溫涼逆之者是也
肝主血血虛

則中不足肝中也湯液本草芍藥條云問有緩中
者緩其中又問當用何藥以治之東垣云
當用四物湯以其內有芍藥故也大抵酸
澁者為上為收斂停濕之劑又曰雞經云
損其肝者緩其中即調血也云云然則其
中者筋中也調收其一云日本記以一云
訓或文意也

筋中之緩之義也

肝主怒怒能傷肝故損其肝者緩其中經

曰藏氣法肝若急畢急之急也急急速之急也食甘

以緩之由謹察此註恐未為的當也所以
然肝若急言其常也今此言肝損
豈為的當乎今詳之此濟氏就他書之言
備參考耳非滑之本意也故曰一云也譬
如脈語所謂上有一說云三字則叔和亦
附此語以候參考耳非叔和之定論也明
矣云云

緩者和也此註亦蓋一云之內欤然
則和反也和顏之和也

脈有一呼再至一吸再至再釋也前只言一
呼不言一吸今舉

一吸詳之者也此平脈也有一呼三至一吸三至有一

呼四至一吸四至有一呼五至一吸五至有

一息八至

一息十至

一息十二至

一息十四至

一息十六至

一息十八至

一息二十至

一息十二至
一呼六至一吸六至有一呼一至一吸一至

有再呼一至再吸一至有呼吸再至脉來如

此何以別知其病也

此再舉損至之脉為問答也蓋前之損至

以五藏自病得之於內者而言此則以經

絡血氣為邪於中去聲之微甚自外得之者

而言也評林云是滑氏之意蓋即下文病

與上文之病有不同者而見之也

是滑氏之意蓋即下文之與上文之病有不同者而見之

其曰呼吸再至即一呼一至一吸一至之

謂疑行文也

然脉來一呼再至一吸再至不大不小曰平

評林云不大不小者寸關尺各得其宜

至為適得病評林云適者初也適得病初得

前大後小即頭痛目眩前小後大即胸滿短氣

於此處衆義區而更不能歸一也一呼四至

正考證素問平人氣象論
岐伯曰人一呼脉再動一吸
脉亦再動呼吸定息脉五
動閏以太息命曰平人平
人者不病也人一呼脉三
動一吸脉三動而躁尺熱曰
病温尺不熱脉滑曰病爪脉
澹曰痺人一呼脉四動以上
曰死夫素問以為死而越人
止言病欲甚者蓋素問曰已
上則不止四動而已如下文
二節所言是也

惟此義少卷之三

卷之三

素問五机真藏命黃帝曰若
人一呼五六至其死肉不脫真
藏雖不見猶死也
附考證素問三部九候命岐
伯曰三部九候皆相失者死上
下左右之脉相應如參春者病
甚上下左右相失不可數者死
素問乎入氣象命云人一呼
脉一動一吸脉一動曰少氣
正考證素問乎入氣象命
岐伯曰脉絕不至曰死仲李
時論謂脉訣兩息一至死非惟
正難經亦謂再呼一至再吸
一至張世賢以為一息一至之脉
則訛矣

一吸四至病欲甚評林云按素問乎人氣象論曰人一呼脉四動以上

曰先夫素問以為死而越人止言病欲甚者蓋素問曰已上則不止四動而已如下文二節所言

是也云云 脉洪大者苦煩滿沉細者腹中痛

濟者傷熱滿者中霧露一呼五至一吸五至

其人當困沉細夜加浮大晝加不大不小雖

困可治其有小大者為難治評林云夫一息十

至之脉其人當困若十至中見沉細是陰之極主夜必加病若十至中是浮大是陽主晝

絕屬陽絕屬陰二息一至則陽
絕而絕去也人雖能行其体已
死矣故曰行屍

吸一至名曰損人雖能行猶當著床所以然

者血氣皆不足故也損離經之脉也再呼一至再吸

一至奪精也呼吸再至此四字即名曰無

沉細夜死浮大晝死陰遇陰陽遇陽之類一呼一至一

吸一至一息二至為死脉也

必加病但沉細浮大之中而不乍大乍小者

雖危亦可治蓋以胃氣尚存故脉猶平和耳

其沉細浮大之內各有乍大乍小者則胃氣

已泯然矣不亦為難治耶滑伯仁以沉細為

小浮大為大一呼六至一吸六至為死脉也

者亦通云云

起于床也

行尸 後漢 任叔本臨終誠
曰夫人好學 蚤死 若存不學
者 蚤存 謂之行尸

此語後漢書無之 晉王子年
拾遺記六卷目二見タリ

前大後小者寸前大而寸後

小也寸為上部法天主胸以

上至頭之有疾關以下法入

主胸以下至膈之有疾

前大後小者乃氣升而不降

故脈如此而病見于上者為

頭痛目眩也 前小後大者

寸前小而寸後大也 前小

後大乃氣降而不升故脈

如此而病見於下者為胸

滿短氣也

何承雲云玄臺此說似與熊宗之同細詳之摩頭痛目眩皆滿短氣為有理張世賢分前後為

魂無魂者當死也人雖能行名曰行尸

一息四至是為平脈一呼三至一吸三至

是一息之間脈六至比之平人多二至故

曰適得病未甚也然又以前大後小前小

後大而言病能也素問鈔有病能章注云病

前後非言寸尺猶十五難前曲後居之前

後以始末言也言頭痛目眩之病始大發

末小發或胃滿短氣之病

始小發末大發之義也評林云張世賢以
大小為寒熱者非當知六至之脈有熱而
無寒也 一呼四至一吸四至病欲甚矣故
云云

脈洪大者苦煩滿病在高也沉細者腹中

痛病在下也各以其脈言之滑為傷熱者

熱傷氣而不傷血血自餘故脈滑也瀉

為中露露者露露之寒傷入榮血血受寒

故脈瀉也一呼五至一吸五至其人困矣

我無間意者乃八維之脫

簡歟按此肅似與上文不
屬今細推之上文之損脈
從上下則知皮聚而毛落以
至骨蒸不能起于床者死然
其病勢之持也必又而人之治
之也亦易蓋肺病而腎不病
其至于死也難至脈從下上則
知骨蒸不能起于床以至於
皮聚而毛落者死然其病勢
之持也必速而人之治之也亦
難蓋腎病而肺必病其不至
於死者鮮上部有脈而下部無
脈乃所謂至脈也其人當死
上部無脈而下部有脈乃所
謂損脈也其人可治蓋因上
文以為漸至於死而復言此
以發其未盡之意見至脈難
治而損脈為可治也試觀今之
凡至脈而為有餘其脈躁則雖
大補之劑以補之而十之生者
一三言可見尺為重而寸為輕
也學者不可不察諸
至者脈數頻多之謂也損者
脈數少之謂也脈有至而愈
至則呼吸少而脈數多陽之
偏勝然也夫是之謂曰至脈
有或少而不至則呼吸多而
脈數少陰之偏勝然也夫是
之謂曰損脈有或外透有至
脈損脈之分

類本義抄卷之二

三十一

上部無脈下部有脈雖困無能為害所以然

者譬如人之有足樹之有根枝葉雖枯槁根

本將自生脈有根本人有元氣脾胃論云真氣又名元氣

乃先身生故知不死評林云此一節當承八

之精氣也難而觀之其義無間斷

意者乃八維之脫簡欵云

譬如二字當在人之有尺下○此文以脈

之有無明上下部之病也紀氏曰上部有

脈下部無脈是邪實并於上即當吐也若

無吐證為上無邪而下氣竭故云當死

丁氏亦云其人自當發其吐云云東垣李

李氏之義不然醫人令之吐也東垣李

代明之曰下部無脈此木鬱也飲食過飽

填塞于胸中太陰之分野而春陽之令不

得上行故也是為木鬱木鬱則達之謂吐

之是也五節之論本出於六元正紀大論也五節亦有二一曰五運之節也

一日人身之爵也此五爵者人身之爵也
馬云木爵者肝病也○內外傷辨或論云
吐法宜用辨上部有脉下部無脉上部
有脉下部無脉其人當吐不吐者先何謂
也下部無脉此所謂木爵也飲食過飽填
塞胸中胃中者太陰之分野經云氣口反
於人迎三倍食傷太陰故曰木爵則達之
味者是也瓜蒂散瓜蒂赤小豆右二味為
極細末每服一錢匕溫漿水調下取吐為
度若不兩手尺脉絕無不宜使用此藥恐
損元氣令人胃氣不復若止是胸中窒塞
悶亂不甯以指探去之如不得吐者以物
探去之得吐則已加食
不去用此禁去之云云

○或問既寸部有脉何以言春陽之令不
得上行故也耶答曰東垣解云盛食填
塞於胸中為之窒塞兩手寸脉當主夏
兩尺脉不是其理安在胸中有食故以
吐出之食者物也物者坤土也是足太
陰之號也胃中者肺也為物所填肺者
手太陰金也金主殺伐也與坤土俱在
於上而旺於天金能剋木故肝木生發
之氣伏於地下非木爵而何云
尚彼書有詳解畧之者也
謝氏曰

上部無脉下部有脉者陰氣盛而陽氣微
故雖因無能為害上部無脉如樹枝之槁

下部有脉如樹之有根惟其有根可以望

其生也。○四明陳氏曰至進也陽獨盛而

至此至字者謂脉動數多也損減也陰獨盛而至

數少也至脉從下上謂無陰而陽獨行至于

上則陽亦絕而死矣損脉從上下謂無陽

而陰獨行至于下則陰亦盡而死矣

○一難言寸口以决藏府死生吉凶謂氣

文選十二郭璞江賦曰經紀
天地銷綜人術匡王肅曰銷
文也綜理事也仲長子昌
言銷綜人情。○易上繫辭
云參伍以變銷綜其數備
其變遂成天地之文

口為五藏主也謂別於之寸口也四難言脾受穀

味其脉在中是五藏皆以胃為主其脉則

主閉上也此難言人之有尺譬如此二字移而置

此可著眼樹之有根脉有根本人有元氣故

知不死則以尺為主也此越人所以銷綜

左傳序云銷綜其義散見音現諸篇以見寸

関尺各各字可見有所歸重云滑氏與劉温舒其見解恰如合

符節而
已奇妙

附考證素問宣明五氣篇云五脈應象肝脈弦心脈鈞脾脈代肺脈毛腎脈石是謂五藏之脈

十五難曰經言

平人氣象論玉機

春脈弦夏

秋脈毛冬脈石是王脈耶將病脈也

舟正云也

然弦鈞毛石者四時之脈也

評林云此

言弦鈞毛石為四時之脈即萬物生長收藏者而明夫脈体尊王脈者即七難少陽之至

卡大卡小等語也病脈者即九難數則為熱遲則為寒之謂也四時脈者正此難春弦夏

鈞秋毛冬石之謂也是非王脈也非病脈也乃四時脈也蓋人身与天地本相參也天地

不可缺乃越人失之也冬脈營者王水註云脈沉而濡和營動也其氣來

按岐伯之所謂氣來者非承上文萬物之氣也正言吾身之脈氣也與即軟字弱橋嫩也春脈其氣來軟弱輕虛而滑端直以長此唯經濡弱而長為充詳夏脈其氣來盛去衰疾速二字不若素問盛衰二字之充切素問謂秋脈其氣來輕虛以浮與唯經同但素問有來急去散而唯經無之蓋來急與夏脈來疾全去散與去厚不全其散字最妙散則有輕虛以浮之意此而前不可缺乃越人失之也冬脈營者王水註云脈沉而濡和營動也其氣來沉以搏即唯經沉濡而滑之意然搏擊于手即滑之謂也

有春夏秋冬四時吾人有肝心肺腎之藏故品物流形於天地間猶脈氣流行于人身內必四時行而萬物所以生長收藏也云云尚宜考全文

春脈弦者肝

東方木也萬物始生未有枝葉故其脈之來

濡弱而長故曰弦

素問作其氣來今越人言其脈之來即有釋素問之意也評林云按岐伯所謂氣來者非承上文萬物之氣也正言吾身之脈氣也云云

夏脈鈞者心南方火也萬物之所茂垂枝布

葉皆下曲如鈞故其脈來疾去遲

註云心主血脉應血

脉來去之象云云血脉果水也後故曰鈞秋來以洪代鈞亦此之謂乎

脉毛者肺西方金也萬物之所終草木華葉

皆秋而落其枝獨在若毫毛也草木彫體如

狀也脉狀在下文而已故其脉之來輕虛以浮故曰

毛素問作故其氣來輕虛以浮來急去散故

去散四字不知何謂將解浮字成耶云云由

按後註云此篇與內經中互有異同越人欲

使脉之易曉重立其義尔誠哉斯言評林不

識此理云其四字散字最重立其義尔誠哉

斯言評林不識此理云其四字散字最妙則有輕虛以浮之意此一句越人失之也云云
○今按肺脉象草木華葉之落而冬脉石者言欬後月期會於明師而已
腎北方水也萬物之所藏也盛冬之時水

凝如石故其脉之來沉濡而滑故曰石素問作

以搏故曰管云云越人皆釋素問如此以維

經易聞較於素問難曉則皆穿鑿也故素問

註家皆引難經此四時之脉也
此內經兼素靈平人氣象玉機真藏論

伊洛淵源錄新增十四云劉永
謙名立之字宗礼河洞人
叙述明道先生事者其父与
二先生者旧友也宗礼早孤教
歲即養於先生家學先生
叔父朝奉之女郭雍称其
登門最早精於吏事云

李晞范公策疾為寸脉去澤
為尺脉者非

錯其文而為篇也春脉弦者肝主筋應筋

之象此等之註于本經其夏脉鈞者心主

血脉應血脉來去之象秋脉毛者肺主皮

毛冬脉石者腎主骨各應其象兼以時物

之象取義也時物者四時萬物也言時物

今以人身之体取茂故一一往來疾去遲

維似相背其意實不背耳劉立之曰來者自骨肉之分而出

於皮膚之際氣之外而上也去者自皮膚

之際而還於骨肉之分氣之降而下也

評林云引劉立之為佳說其次云李晞

范以來疾寸脉去遲為尺脉者非也

如有變奈何變乃下常之謂也

脉逆四時之謂變變乃下常之謂也

然春脉弦反者為病何謂反然其氣來滑云

言氣者脉不自動氣使之實強是為太過病

何承雲云在內下有其字

厭音慶耳聾上声

私云六氣來厭々平人六氣來命三肺之
手脈之有越人肝平脈ノ下用肺平
脈ニ云義アリ今肝平脈ニ云義
ヨクアリ云云越人取用ノ平人六氣
如落榆莢云云ノ平ヲワレテノカ
ワラカニ云レテ見テ云云

在外氣來虛微是謂不及病在內內外之病在玉機真

藏論即後註文平氣氣來厭々肺平脈聾々難經如循榆葉曰

平厭々詩云厭々夜飲不醉無漏注於菴切維然集註与句解俱云厭益涉切由難經

讀難經之義而用益涉切也。由按近代學

者皆以素問註釈於厭々聾々之文愚以為

其意不可合比也素問以之為肺平脈雖經

以之為肝平脈豈有合比耶故注云春脈厭

厭聾々如循榆葉弦而和也云云判誤舉此

文云當依素問作來濡弱招々如揭長竿未

梢益實而滑如循長竿曰病肝平脈如揭長

竿未梢云云是

以當知平与不急而勁益強如新張弓弦曰死

平之分者也急而勁益強如新張弓弦曰死

久張弓弦尚可幸春脈微弦曰平弦多胃氣

急何況新張乎少曰病俱弦無胃氣曰死春以胃氣為本夏

太過病在外氣來虛微是謂不及病在內其

脈來累累如環如循琅玕曰平素問作累累如連珠云云

注云言脈滿而盛微似連珠之中平琅玕之類也。評林云蓋琅玕石似珠玉循之漫散

無拘即浮
大而散
來而益數如雞舉足者曰病素問云長

夏平脉如鷄踐地曰脾如鷄舉足曰脾病注机云如鷄踐地形容其輕而緩也如鷄舉足三

如鷄走之舉足形容脉來實而數也踐地与舉足不同踐地是鷄不驚而徐行也舉足是被驚時疾行也况實數与輕緩相反彼此對

者尤見明自維經以此為心病

前曲後居如操帶鈞曰死續素問鈔云續居不動也操執持也鈞

謂草帶之鈞愚謂寸口心脉所出脉當浮大今反低陷而尺又不見動則坎離不交心腎

氣絕矣云云雖然當註之意不然十四難註云前後非言寸尺猶十五難前曲後居之前

後以始末言也云云當難云前曲後居謂按之堅而搏尋之實而据但鈞也云云

夏脉微鈞曰平鈞多胃氣少曰病但鈞無胃

氣曰死夏以胃氣為本夏就中以胃氣為本耳秋脉毛

反者為病何謂反然其氣來實強是謂太過

病在外氣來虛微是為不及病在內其脉來

藹藹如車蓋按之益大曰平傷寒弁條云藹藹團聚貞如車

蓋言浮旋放上也云云下學集云車字綠大小音異也見論語為政也云云所謂大車無

傷寒弁條云藹之團聚
貞如車蓋言浮旋於上也

京師車馬言利則公士
司馬平利云蕭索

蕭索 蕭索輪因是謂
慶雲漢志 縈紆見又言
詞情緒蕭索

輓小車無軌云云評林云勿
聽多謂小車之蓋輕浮蕭々
不上不下如循

雞羽曰病汪札云不上不下恐是上竟上按

細消息則如循雞羽中央堅而兩旁鬆也私
云比於逆循雞羽而言欽本註所謂比於毛

多也
按之蕭索如風吹毛曰死長恨歌黃

蕭索○評林云勿聽子謂按之蕭索如風吹
毛曰紛紛然飄騰無常是也○蕭一本本作省

同義 秋脉微毛曰平毛多胃氣少曰病但毛

無胃氣曰死秋以胃氣為本冬脉石反者為

病何謂反然其氣來實強是謂太過病在外

氣來虛微是謂不及病在內脉來上大下兌

濡滑如雀之啄當作曰平注云上下與來去

諸家雖似異義畢竟一也 啄啄連屬其中微曲曰病素問

云喘々連屬其中微曲曰心病注續曲謂中

手而偃曲也愚謂偃曲乃畧近低陷之意數

至之中而有一至似低陷不應指也難經以
啄々連屬其中微曲為腎病与此不同云云
呂氏云啄々者不息故謂之連屬其中微曲
是脾來垂腎脉緩而故病云云評林云張世

賢謂啄々連屬不如雀啄也云云連屬之其
中有微曲脾藏緩脉乘腎之義也

來如解索去如彈石是也腎死彈石也又腎太
過亦有彈石之脉其

于此其形不同素問鈔補遺云來如彈石強
硬也平則沉軟病則強硬与沉軟反也与前

彈石不同前彈石兼促此則只強硬也云云
平人氣象論云來發如奪索砭々如彈石曰

腎死續發如奪索猶蛇之走碎々如彈石言
促又堅也云云近代以解索与彈石為二脉

冬脉微石曰平石多胃氣少曰病但石無胃

氣曰死冬以胃氣為本

忽忽不爽也謂目眩視如轉也胃謂
胃阿也巔頂巔也

正考證李昂四服出自素
問玉机真藏命但素問故
曰弦故曰浮故曰營之下各
有下四帶太過不及之病而
此則不倫耳
李昂反者為病至病在內
出自素問玉机真藏命但
素問有太過不及之病而
此則不及不倫耳

春脉太過則令人善忘忽々眩冒而巔疾

玉机真藏論之文也所謂太過病在外不
及病在內者是也馬云呂廣以外病屬府

內病屬藏不必分言後倣此云云玉冰云
忽々不爽也眩謂目眩視如轉也冒謂昏

悶也忘當為怒字之誤也新校正亦忘當
作怒云云肝氣實則怒也

不及則令人胸痛引背下則兩脇脹入門
音叙

音怯腋下也
○玉註亦同 滿夏脉太過則令人身熱

而膚痛為浸淫馬云浸淫者其痛
流布于周身也 不及則

令人煩心上見欬噦下為氣泄馬云下則泄氣也云

氣泄蓋下氣也類注想辭兒秋脉太過則令人逆氣而

背痛溫溫然馬云溫々然不及則令人喘類注謂喘息則喉下有

呼吸少氣而欬上氣見血下聞病音今之註

皆不當矣獨有滑君曰上氣見血下聞病音謂喘而咯血次後欬嗽也下猶次也後

也云云此注冬脉太過則令人解休脊脉謂懈倦之極也蓋以其

痛而少氣不欲言謂素問鈔云一說作解極

也 陽鳴 和要 曰之 易氏 王氏 喜也

狀寒不寒熱不熱弱不弱壯不壯傳不可名謂之解也不及則令

人心懸如飢眇中清脊中痛少腹滿小便

變王云眇者季脇之下俠脊兩傍空軟處也腎外當眇故眇中清冷也馬云眇音

眇小便變者變色也此岐伯之言也越人意蓋本諸

此變脉言氣者謂脉之來言其脉不自動氣來者變脉也

氣使之然且主胃氣而言也此夏素難往往有之畧之

循撫也按也春脉厭厭聶聶如循榆葉弦

同經本 多々倍 是之 素問二 脈上之 往有之 畧之

大身... 胃... 腎... 心... 脾... 肺... 肝... 胆... 胃... 脾... 肺... 肝... 胆... 胃... 脾... 肺... 肝... 胆...

胃... 脾... 肺... 肝... 胆... 胃... 脾... 肺... 肝... 胆... 胃... 脾... 肺... 肝... 胆...

居王水居不動也
 馬氏居然不動
 丁氏居而不動勁有
 字彙倍傲不遜也
 張氏謂重取則字實而
 不動
 未字氏前曲者輕取之而堅
 大後居者重取之而字寔

而和也益實而滑如循長竿弦多也急而
 勁益強如新張弓弦但弦也夏脉累累如
 環如循琅玕鈎而和也如雞舉足鈎多而
 有力也前曲後居謂按之堅而搏尋之實
 而据但鈎也肯繁大成云脉有三持曰舉
 曰按曰尋輕手取之曰舉重
 手取之曰按不輕不重委曲求之曰尋云
 云据篇海云捷於功戰揭也韻會云謂手
 執臂曲局如戟
 不可轉也云云秋脉藹藹如車蓋按之益

大微毛也不上不下如循雞羽毛多也按
 之蕭索如風吹毛但毛也冬脉上大下兌
 大小適均石而和也上下與來去同義見
 前篇十四難以前後為始末也始末即與
 來去同義之意也然則此上下亦與
 同也啄啄連屬其中微曲石多也來如
 解索去如彈石但石也大抵四時之脉皆
 以胃氣為本故有胃氣則生胃氣少則病

無胃氣則死於弦鈎毛石中每有和緩之

體為胃氣也刊誤云蔡氏云凡脉不大不細不長不短不浮不沉不滑

不波應手中和意思欣欣難以名狀者為胃氣亦謂善於形容者矣云云或問

和緩之緩者遲緩之意欬答曰素問曰平脾脉來和柔相離云云素問鈔補遺注之

曰和柔相離者緩也若按續不離則數矣故病脾脉來實而益數也

此篇與內經中互有異同其異記馮氏白

越人欲使脉之易曉重立其義爾按內經

病心脉來喘喘連屬其中微曲曰心病
病脾脉來實而盈數如雞舉足曰脾病
死肺脉來如物之浮如爪吹毛曰肺死

第二卷平人氣象論篇云平肝脉來軟弱

招招馬云迢迢如揭長竿末梢馬云竿末梢言長而

也平肺脉來厭厭聶聶如落榆莢素問鈔補遺云

厭々和調不變亂也聶々連屬不止代也榆莢輕浮和軟也借之以形容秋脉之輕

浮和適而相屬也云平腎脉來喘喘累累如鈎按之

而堅注机云喘々累累如鈎言其滑而濡也按之而堅濡滑而有力也

病腎脉來如引葛按之益堅經有按字此

胃屬土土之數五也萬物歸之故云水穀

之海而水火金木無不待是指以生故云

至稟四時稟供也給也曲禮供養鬼神非禮不誠不

脾者中州也其平和不可得見如衰乃見現音

耳評林云方其平和之時脾固微緩病亦鮮

帝堯本紀云有老人含哺鼓腹擊壤而歌曰

力何有來如雀之啄玉機真藏論作鳥之啄

於我哉新校正云別本嚙作

啄云云今滑氏從新校正也私云雀字宜割

登里也雀字素問作鳥千金方作雞又察病

指南云此雀乃如水之下漏是脾衰見也平

啄木兒也云云流氣象論曰如屋之漏如水之流曰脾死王云

水流謂平至不鼓屋漏謂時動復住云云由

按水之水之下漏之水字蓋板行之誤也當

作屋字也滑注為屋漏也雀啄屋漏世所謂

七種死脈之內也四維脾者中州謂呼吸之間脾受穀味其脈在

中也四難其平和不得見蓋脾寄王於四季

不得獨王於四時四藏之脉平和則脾脉

在中矣衰乃見者雀啄屋漏異乎常也雀

啄者脉至堅銳而斷續不定也屋漏者脉

至緩散動而後止也二至字兩点有少異也

素問鈔補遺云脾為孤藏言他藏各主一時惟脾不正至四時与他藏異故曰孤

長夏胃微軟弱曰平按前二條皆言胃而毛胃而石此言軟弱軟弱即胃也下微此

弱多胃少曰脾病但代無胃曰死軟弱有石曰冬病弱甚曰今病按此節与前條

十五难言以四時元應五藏脉也

十六难言以五藏脉應病証也

滑淫平首素問方盛衰命效誤
伏丸云六前云七難之王脉一素問
云篇一伏知首甲子
○首脉十二經十難奇恒
六于篇

予離上言神聖亦久遠矣
後之術者又各是其法果何
以別之而有一定之見乎
而診法固有不同病證猶
有可驗據諸脉法而又驗
內外證度可以得神聖之
遺意矣

夏胃微鈎曰三部九候合而三處手三處足三
平之旨同云云
難經寸關尺三部三候

十六難曰脉有三部九候有陰陽有輕重有六

十首一脉變為四時先師曰一脉變為四時之
上無有字則蓋自有六十

首至此十字一句一法之文欵由按此說雖

有甚理既本註言共六件則畧此義而已

離聖久遠扁鵲離去上古
聖人既及久遠
各自是其法何以別

謝氏曰此篇間三部九候以下共六件三部一
九候三

馬氏正義非缺文位命本病證今
色々々脉有内外證定時之
上云云見之

陰陽三輕重四六十首五
一脈變為四時六共六件
而本經並不奮答
也

取問似有缺文今詳三部九候則十八難

中第三章言之當屬此篇錯東在彼東字簡通也

陰陽見四難輕重見五難一脈指胃氣而言變為

四時即十五難春弦夏鈞秋毛冬石也俗解云十

難所謂五邪六十首按內經方盛衰篇曰聖

人持診之道先後陰陽而持之奇恒之勢乃

類注奇異也恒常也六十首即禁服篇所謂通於九藏卒篇之義
今失其傳

六十首王註謂奇恒有勢六十首今世不存

本文則失其傳者由來遠矣私云王冰既不

紛々之說不足取不足言俱奇恒之論內經

往々有之素問玉版論要云揆度者度病之

淺深也奇恒者言奇病也鈔云凡揆度奇病

之法先以氣口太陰之脉度定四時之正氣

然後度量奇恒之氣也
然是其病有内外證俗解云是字當作視云云
此蓋疑之私云是字不改亦可答辭然與前問不相蒙當別有問

勢字景形勢也

今以七
難冬至
後得甲
子少陽
王等語
為解蓋
言六十
日之首
六六三
百六十
首故
一歲耳
義雖
稍通
實未
考諸
此也

辭也

其病為之奈何此承上文以起下文言診脈固當以辨證必加之何而後可以別其病在何經也

問內外證之詳也

十八難左關。四難字而長。五難十段。七難沉短而數。十五難。陰陽應象大命。

然假令得肝脈其外證善怒面青善怒其內證

臍左有動氣按之牢若痛弁正曰若之一字殊使人犬疑既曰按之牢

牢者堅硬不移則邪實於裏其比類猶五積之

形其病難於理療前以牢言後云若痛其理不

倫竊料必若是其痛云云由按本註之意若猶

正考證或曰假令診得肝之病脈當必擬其為肝病也越人之意必察其症候病休而後決之然則得肝之脈其症候少者未合猶未可以必其為肝也者將欲決之為肝則症候又未盡合將欲決之他經則脈又在肝經常用何法以定之邪是謂越人之意不過欲學者得肝之脈必備察証候病體而後可也其間雖症病不能一盡合亦可信其為肝經者矣蓋得病之初其病候病體未必悉有也假如有已發亦是肝經無疑餘經可類推矣且此篇之意欲人之得脈者必驗之證與病而下篇之意欲人之得証與病者必驗之脈耳非此篇止以症候病休為重而夫脈下篇止以脈為重而不重夫証與病也凡此類者學者能會通于言意之表而不泥於

淋 宜明五氣篇膀胱不利為癰不約為遺溺類注 膀胱為津液之府其利與不利皆由氣化有

邪實邪勝膀胱元不通利而癰者有腎氣下虛津液不化而為癰者此癰閉之有虛實也

之痛虛證則按之不痛也故此書用或步

其病四肢滿閉淋澀便難轉筋開蓋也淋澀也天元紀大論岐伯論不發不攻犯寒犯熱下

藏之病也已下做此澀不得小便也肝脈循陰器病則淋閉而小便澀

淋澀句便難句其註云四肢腫滿也淋閉而小便不得也大便不通也云云本註之意不然連

續干滿閉者也淋澀與便難二句對也謂之倒句也如楚辭吉日辰良莊子

不爪剪不穿耳之類是也 有是者肝也無是者非也ハニカサナリ 非是非之非也

得肝脈診得弦脈也肝與膽合宣明五氣篇肝脈弦 肝藏膽府今以膽合言者

本輸篇肝合膽膽者中精之府類注為中正之官藏清淨之液故曰中精之府蓋以他府所盛者皆濁而此獨清也

為言清淨之府也
為清淨之府
肝者清淨之府也
戴三十五難也肝

雖不為清淨之府
與膽合謂之帶說之法也
故善怒
故善怒善猶喜

肝為將軍之官
出於素問靈蘭秘典論
故善怒善猶喜

好也面青肝之色也
此外證之色脈情好也

臍左肝之部也
按之牢若痛者謂其動氣按

之堅牢而不移或痛也
或字釋本經
馬氏曰

肝氣膜鬱則四肢滿閉
傳曰風淫末疾是也

陰陽一命在藏為肝在志為怒

金匱一命東方青色入通於肝

診象一卒堅字也沈而有力

刊誤字者陰也指下似沈似伏實大而長微弦曰卒○陰陽應一巨臍張胃臍滿也

經脈篇肝足厥陰之脈過陰器

左傳注云淫過也末四肢也云
厥陰脈循陰器肝病故溲便

便難不通之轉筋者肝主筋也
此內證之

部屬及取主病也
至真類經曰諸轉反戾水液渾濁皆屬為痛史主燥燥動故也

假令得心脈其外證面赤口乾喜笑
張世賢云喜笑心之刺世不令心

志字聲也喜字當作善字目喜亦屬心經始從而解之而已
其內証上有一表

動氣按之牢若痛其病煩心心痛掌中熱而嘔

集註云有是者心也無是者非也

經脈篇入掌中循中指出其
端其支者別掌中



掌中手心主脈所過之處蓋真心不受邪受邪者

手心主多心即靈樞邪容篇之義也評林亦云

心痛有厥痛有真痛真痛係手少

陰心經厥痛係手厥陰心包絡經內經指手

心主是也厥痛則他經所干不為有害真痛

則本經有病且發夕死夕發且死此痛以掌

中熱觀之乃屬心包絡經不過是厥痛耳

啗乾嘔也心病則火盛故啗經曰諸逆衝上

皆屬於火諸嘔吐酸皆屬於熱經者至真要

論之文也屬

於火者心主也屬於熱者真心也相火烈於

君火也故直曰火也是即河間丹溪兩賢發

二之卷終

