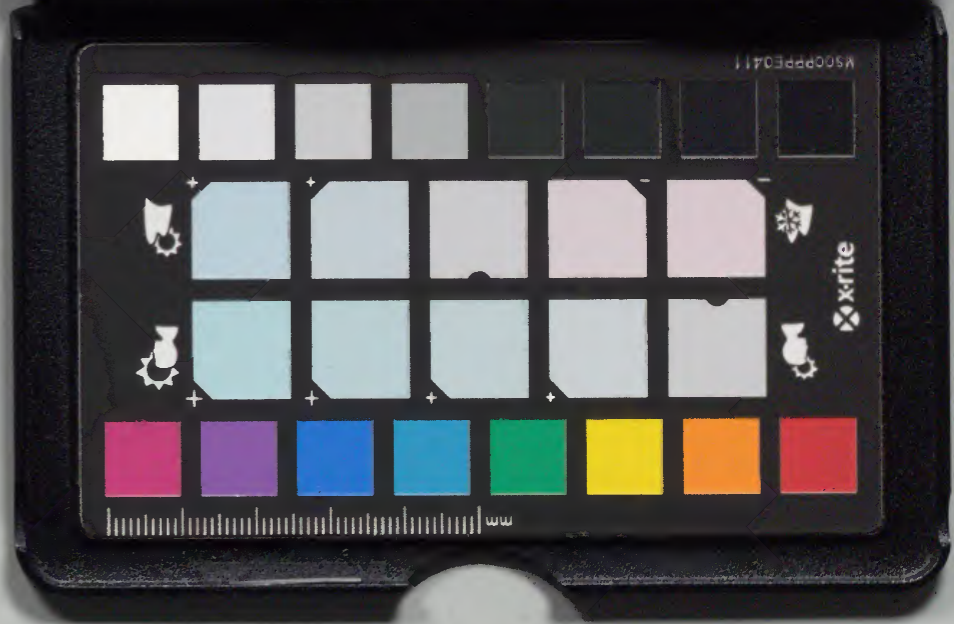
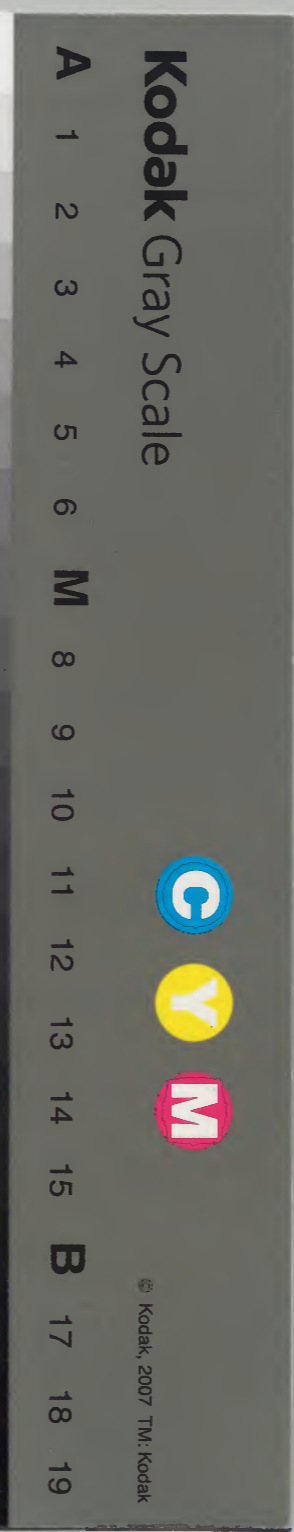


漢書門
 一三三〇二
 一八
 六
 類號函架冊

內閣文庫
 漢書
 一三三〇二
 一八
 六
 類號函架冊

內閣文庫	
番號	漢 12302
冊數	6 (4)
函號	301 21



汪氏

繩墨大全卷之五

疾書

明

錢塘方

穀著

江周京輯

江松陳鳳熙重刊

大學東

校局

虛實多少
痰火但分
而治劉宗
厚曰眩運
上實下虛
所致所謂
下虛者血
與氣也所
謂上實者
痰火泛上
也急則治

眩運

脈經曰頭眩旋運火積其痰或本氣虛治痰為先丹溪

曰眩運者痰動氣也經又曰諸風掉眩乃肝木又謂

眩運動搖痛而脈弦蓋見熱甚則生風氣勝則生痰木

勝則生火皆因金衰不能以平之也其症發於倉卒之

間首如物蒙心如物擾招搖不定眼目昏花如立舟船

之上起則欲倒惡心冲心嘔逆奔上得吐少懸此真眩

醫林

卷之五

一

痰火緩則
補元氣
正傳云人
肥白而作
眩運者治
宜清痰降
火為先而
兼補氣之
藥人黑瘦
而作眩運
者治宜滋
陰降火為
要而帶抑
肝之劑
丹溪曰眩
運者中風
之漸也如
肥白人氣

運也宜以二陳湯加厚朴香附白朮炒黑乾薑之類又有體虛之人外為四氣所感內因七情所傷鬱結成痰令人一時眩運者有之但目暗口噤頭痛項強手足厥冷為驗亦宜前方加當歸有火者加薑汁炒山梔有熱者加酒炒黃芩又有因於風者則脈浮自汗惡風項強不仁因於寒者則脈緊無汗惡寒筋攣掣動因於暑者則脈虛煩熱有汗躁悶不寧因於濕者則脈濡吐逆惡心胸滿腹脹此六氣外感而眩運也亦宜前方用治如風加防風寒加紫蘇濕加蒼朮暑加黃連至於七情內

虛挾痰四
君二陳倍
蜜炙黃芪
少加荆穗
川芎以清
利頭目或
加蔓荊子
治法彙曰
淫慾過度
腎虛不能
納氣歸元
使諸氣奔
上宜益氣
補腎湯
如體瘦陰
虛兼痰火

傷鬱結中焦而為痰飲隨氣上攻令人頭眩此氣虛生痰而眩運也亦宜本方去乾薑加生薑山查亦有醉飽房勞損傷精血腎家不能納氣歸元使諸氣逆奔而上此氣虛而眩運也吐衄奔漏肝家不能調攝榮血使諸血錯經妄行此血虛而眩運也亦宜本方去半夏厚朴氣虛者加人參麥冬血虛加當歸童便又有早起而眩運者須臾自定日以為常乃為之晨運此陽虛之不足也宜以補陽其運自止日晡而眩運者亦為之昏運得臥少可此陰虛之不足也宜以益陰則運自定益陰本

盛二陳四
物加片苓
薄荷入竹
瀝薑汁童
便

方中加歸芍壯陽本方中加參芪又有眉骨痛者即眼
眶眉稜骨痛也此症皆因血虛生風之謂在婦人多有
之婦人經行將盡不能安養反以針指勞目致令眉骨
痠痛者有焉治宜養血益陰用四物湯加酒炒黃芩之
類若男子眉骨痛皆因多怒怒蓄不得發越致傷肝木
木能生風令人頭目昏眩眼合難開致生眉骨痠疼宜
以貝母二陳湯加歸芍生地連翹玄參天花粉酒炒黃
芩之類經又云治眩運法猶當審諦先理痰氣次隨症
治虛當補之實可瀉之外感者發散之痰飲者消導之

全在活法不可執一雖因風者不可用風藥過多恐助
火邪反動其痰使眩運太甚致成不易治之症

愚按眩運有虛有實實則清之用二陳等治虛則如用
二陳恐傷正氣宜深加審諦有如陰虛不足而眩運者
勞力過傷而眩運者產後去血過多而眩運者精血竭
盡而眩運者是所運皆同而所得則各異必以四物爲
主加減用治如陰虛者本方加參朮炒黑山梔勞傷者
補中益氣加酒炒黃芩玄參產後者四物湯去芍地加
童便益母精血虛者四物加枸杞牛膝酒炒黃柏又有

又有大病
初起元氣
未復起則
眩倒宜補
中益氣倍
參芪加天
麻有痰加
二陳有火
加炒黃柏

火運者目睛生花起則欲倒冷汗自出亦宜四物加參
芪童便五味設有用二陳之症宜在初病嘔逆惡心時
或無此不可苟能二陳施之於先四物調治於後則萬
舉萬全者也

治法主意頭眩按連有痰者多血虛與熱分經治可又
謂非火不能至其運非痰不能至其吐吐泄其氣易治
運不得吐者氣不得泄涉耳

眩運主方

二陳湯見中風

加減藥詳本症

貝母二陳湯見噎膈

四物湯補中益氣湯俱見中風

頭痛 附頭風

頭痛有風
有寒有火
有痰有濕
熱有氣虛
有血虛有
食鬱有脚
氣而此篇
獨未及血
虛食鬱脚
氣凡食鬱
頭痛右關
十脈滑而
實症兼嘔
吐飽悶惡
心或寒熱
如瘧治須

經曰頭風頭痛有痰者多血虛有熱分經治可又曰風
生於春氣行肝俞病在於頸項令人頭痛久而不愈亦
成頭風此大槩也若夫體認治之之法諸陽皆會於頭
面惟足太陽膀胱之脈起於目銳眥上額交顛令人頭
痛則曰巔頂痛非藁本不能治入絡於腦還出下項則
曰腦盡扯痛非黃芩山梔不能止足少陽膽經之脈亦
起於目銳眥即童子膠穴也上抵頭角額尖令人頭跳
動或若針刺名曰頭角痛兩額痛非酒洗龍膽草不能

清道從傷
食治嬰金
善曰病在
胃而頭痛
者必下之
方愈也血
虛頭痛者
左脈大而
無力或濡
細而數自
魚尾上攻
于頭宜四
物倍川芎
加酒芩治
之脚氣亦
頭痛其脈
細而緩或
濡肢節痛

除又有外感風邪風從上受之名曰頭風非防風白芷
不能出半邊痛者亦曰偏頭風必眼鼻半邊氣有不利
非細辛羌活不能療又有風寒客於頭令人鼻塞聲重
自汗惡風此為傷風之頭痛也治宜解表驅風與之芎
芷香蘇散疎邪愈又有邪從外入客於經絡令人振
寒頭痛寒熱往來治宜十神湯汗之則愈此為傷寒之
頭痛也又或頭痛耳鳴九竅不利腸胃之所生此則內
虛之故治宜補中益氣湯補之則愈此為氣虛之頭痛
也又有心煩頭痛病出於耳其絡在於手足少陽二經

大便秘兼
吐逆脚膝
軟弱此則
當從脚氣
治

濕熱頭痛
多見于酒
客二陳二
木酒本獨
活防風之
類又或以
瓜蒂散納
鼻中吐之

其症自耳前後痛連耳內痛甚則心煩治宜黃連山梔
之屬瀉之則愈此為火熱之頭痛也亦有浮游之火上
攻頭目或連齒鼻不定而作痛者此為風熱之頭痛也
治宜玄參天花粉連翹之屬又有濕熱頭痛者頭重不
能移自汗不能止頭如火痰如湧治宜稀涎散吐之則
愈此為痰厥之頭痛也又有寒濕頭痛首如裹面如蒙
惡風惡寒拘急不仁斯因霧露之所中山嵐之所冒治
宜蒼朴二陳加紫蘇汗之亦愈此為寒濕之頭痛也又
有頭皮痛者枕不能安手不能按亦由浮游之火上行



當以輕揚散火之藥散之如芩連山梔天花粉玄參連翹之屬又有腦後痛者有似扯痛跳動舉發無時此痰與火也宜與清痰降火自可如芩連花粉貝母酒洗大黃之屬元虛者去大黃加菊花葉七斤再如前所云偏頭痛者發則半邊痛然痛於左者屬氣此氣勝生風也宜以驅風順氣爲先如防風通聖散之類痛於右者屬痰此風勝生痰也治宜清痰降火爲要如貝母二陳加芩梔甘菊之屬有真頭痛者其痛引腦巔至泥丸宮面青手指青至節者死又日旦發夕死夕發旦死甚不可

頭痛連齒亦痛治法
兼以清胃散對水
胡去半夏
人參加薄
荷石膏

治有厥逆頭痛者其症四肢厥冷面青嘔吐皆因大寒犯腦伏留不去故令頭痛也宜以大溫中之藥與之或灸巔頂泥丸宮亦有頭痛連齒亦痛者必治陽明經火如升麻石膏之屬大抵高巔之上唯火可到故用味之薄者爲陰中之陽取輕揚而親上也如玄參花粉連翹芩梔之類不可偏於風治而專用風藥偏於火治而一於寒藥寒勝之劑非惟不可上行亦且傷於腸胃氣滯不行其痛尤甚偏於風治如用風藥則香燥動火而反生痰症亦變重也必須輕揚降火之劑治之少兼風藥

乃無害也此法最當設或雖有三陰三陽之異俱以二
陳為主隨其脉症而用治如太陽頭痛則惡風脉浮緊
加以川芎羌活麻黃之類少陽頭痛則脉弦其症往來
寒熱加以柴胡黃芩之類陽明頭痛自汗發熱惡寒脉
浮緩加以葛根白芷脉實大者加升麻石膏酒洗大黃
之類太陰頭痛有痰體重或腹痛痰癖其脉沉緩加厚
朴蒼朮半夏黃芩之類少陰頭痛則經不流行而足寒
逆冷其脉沉細加以麻黃四逆之類惟厥陰經不至頭
腦後項扯痛或痰吐涎沫其脉浮緊加以山梔芩連青

氣血俱虛
非大補詎
能挽回如
補中益氣
十全大補
俱可用也

皮之屬又有血虛頭痛加川芎當歸氣虛頭痛加人參
黃芪氣血俱虛調血養氣之劑如八物湯可也少加甘
菊黃芩之類又有白朮半夏湯治痰厥頭痛之藥也羌
活附子湯治厥陰頭痛之藥也天麻防風丸治傷風頭
痛之藥也又頭風之症亦與頭痛無異但有新舊去留
之分淺而近者名曰頭痛深而遠者名曰頭風頭痛卒
然而至易於解散頭風作止不常愈後觸感復發也治
療之法大槩以清痰為主而佐以補瀉之藥可也
愚按頭痛之藥甚多分治之例不一且如諸風頭痛非

防風白芷不能除諸寒頭痛非麻黃細辛不能療諸火
 頭痛非黃芩山梔不能驅諸濕頭痛非羌活蒼朮不能
 去諸痰頭痛非半夏南星不能散諸氣頭痛非葱白紫
 蘇不能清此治痛之要藥也又曰頭為諸陽之首位高
 氣清必用輕清之劑隨其性而達之殆見川芎治頭痛
 因其性而升上連翹治頭痛因其辛散而微浮玄參治
 頭痛因其肅清而不濁藁朮治頭痛因其氣勝而上升
 蔓荆子治頭痛非風熱莫能療石膏治頭痛非胃火不
 可加薄荷治頭痛非驚癇不可攻荆芥治頭痛非血風

不可用升麻治頭痛非陽邪下陷不可行天麻治頭痛
 非風熱上行不可治當歸治頭痛非陰虛之症不可陳
 又有頭風之論宜乎涼治可也不可專泥風藥使風入
 於腦再不可拔亦不可大與墜火之劑使風從眼出有
 害於目俗云醫得頭風瞎了眼此之謂也
 治法主意初宜發散久從火治不可專攻風藥而變為
 頭風

頭痛主方

見風寒

芎藭香蘇散

補中益氣湯

稀涎散

俱見中風

蒼朴二陳湯 見原寒

防風通聖散 見傷風

貝母二陳湯 見喘膈

二陳湯 見中風 加減藥詳本症

八物湯 即四君四物合

羌活附子湯 治冬月大寒犯腦令人腦齒連痛名

白腦風為害甚速非此莫救 麻黃 黑附子 各

羌活 蒼朮 防風 黃芪 各五 甘草 三分 升

麻 白殭 蚕 砂 各 黃蘗 白芷 各五 咳嗽加佛耳

草 水煎 治風濕痺痺肢節走痛注痛中風偏

天麻防風丸 治風濕痺痺肢節走痛注痛中風偏

枯或內外風熱壅滯昏眩 防風 天麻 川芎

羌活 白芷 草烏頭附白附子 荆芥 當歸

甘草 各 白滑石 二兩 右為末蜜九酒下

四物湯 見中風

白朮半夏湯 清胃散 治因服補胃熱藥致上下牙疼痛不可忍

牽引頭腦滿面發熱大痛 生地 酒 升麻 一錢

牡丹皮 半錢 當歸身 三分 揀黃連 加二分 加連不好 夏

右五味同為細末水煎至一半去滓候冷細啣之

小柴胡湯 見傷寒

十全大補湯 見中風

附效方

搗鼻散 左痛吹右右痛吹左或左痛竟吹左右痛

竟吹右各人之竅有不同耳先含溫水一口後方

吹藥而細辛 川芎 石膏 皂角末 各五 雄黃

焰硝 各七 右共為細末吹之

心之五
心之六
心之七
心之八
心之九
心之十

心之五
心之六
心之七
心之八
心之九
心之十

心之五
心之六
心之七
心之八
心之九
心之十

心之五
心之六
心之七
心之八
心之九
心之十

心之五
心之六
心之七
心之八
心之九
心之十

心痛 今胃脘痛

經曰心痛脾疼陰寒之設丹溪曰心痛有九種不可盡
述夫所謂心痛者亦非真心痛之症即胃脘痛者是也
蓋脾喜溫而惡寒然陰寒相搏則聚而作痛矣故曰心
脾痛若心者一寫之主諸經聽命於心若心有所病諸
經即無所主可乎哉心不可痛而人謂之心痛者蓋由
寒由火由食由氣由鬱故其症生焉發之於脾冲及於
心有似心痛者也故名之曰心痛而實非真心之痛也
若真心痛者指甲青黑手足逆冷六脉空脫或疾速而

赤有因死
血因虫積
而痛者死
血脈滯而
滑或乳口
中作血腥
氣日輕夜
重治宜用

醫林通串
心痛一
河山堂

薑汁炒山
施煎湯入
越鞠內以
薑汁開蓋
血梔子能
清胃腕之
血也虫積
脈下大乍
小其痛時
作時止頭
有冷汗則
肢厥逆面
白斑用二
陳加苦練
根史君子
肉煎湯或
用迫積丸
當從虫治

散亂且發夕死夕發旦死無藥可療者也今之痛者有
因熱而作痛此乃胃火手足温煖面帶陽色嘔吐酸水
或口渴欲飲飲入即吐是也宜以二陳湯加厚朴炒乾
薑炒山梔香附之類又有一種飲食不節失飢傷飽積
聚中脘而作痛者亦名心脾痛其症遇食作疼胸膈飽
悶惟不吐為異耳治宜和中健脾兼用消導之劑如二
陳湯加厚朴香附山查神麴少加黃連等劑有一種氣
上復食食與氣搏心脾鬱結其症胸脇滿悶中脘作疼
有如嘈雜攻激噎氣吞酸治宜和中理氣兼用消導之

如吐虫脉
細小責之
胃寒宜理
中湯加花
椒佳

新痛之時
當用温散
久病則成
熱熱則成
鬱若用温
散則助火
添病矣

劑如二陳湯加厚朴香附山查枳實少加薑炒黃連有
一種口食冷物冷聚脾胃吐利並作手足逆冷亦似真
心痛者治宜理中湯或四逆湯此即胃腕作痛也有一
種因怒而不得發越胸膈氣塞冲激心脾而作痛者其
症嘔逆惡心吐不能出其疼手不可按其人坐臥不定
奔走叫呼宜以枳桔二陳湯加厚朴山查炒黑山梔之
類此即氣痛之症也丹溪曰心痛之病須分新久若知
身受寒氣口受寒物而得之者於初發之時即當温散
或只用二陳湯加木朴乾薑香附甚則加吳萸使寒散

寸吳曰草
豆蔻一味
清溫散滯
如因執鬱
而痛理不
可用但以
涼藥兼之
如芩連梔
子之類其
效尤捷此
寒厥心痛
東垣草豆
蔻丸多大
獲奇驗也

而痛止若久而痛者去吳萸加薑炒黃連又或真心痛者手足青不至節或冷未及厥此病未深猶有可救必藉附子理中湯加桂心良薑挽回生氣可也古法灸大指甲可活十一
愚按痛者手不可按按之而痛甚者此則氣之實也實當破氣先之手按之而少可者此則氣之虛也虛當補氣兼之若初痛者宜溫宜散久痛者宜補宜和或痛而得吐得利者易治痛而揮霍變亂者難治
治法主意心痛脾疼陰寒之設未嘗有真心痛也真心

痛者且發夕死

心痛主方

二陳湯見中風

理中湯見中風

四逆湯見傷寒

枳桔二陳湯見傷寒

附子理中湯見傷寒

追積丸

加減藥詳本症

加減藥詳本症

草豆蔻丸

豆蔻

橘紅

吳萸

人參

薑薑

黃芪

益智仁

生甘草

麥芽

神麩

薑黃

柴胡

澤瀉

半夏

桃仁

神麩

薑黃

湯下

右除桃仁另研餘為末蒸餅九梧子大白

心痛三

醫林秘要 卷之五 腹痛 五 向山堂

腹痛

附小腹痛及腹中窄狹

中脘痛屬
太陰脾當
臍屬少陰
腎小腹屬
厥陰肝

丹溪曰腹中之痛不一有小腹少腹之分經曰寒氣以於經絡則稽遲不行其痛嘔逆惡心客於脉外則血泣不得注於大經令人洒淅惡寒客於脉中則氣不行手足厥冷而脉脫也故卒然痛死不知人寒氣入於胃口其症中脘作痛得嘔少止寒氣客於心脾其症痛連心下冲及胃口而嘔逆難出寒氣客於腎肝則脇肋與小腹相引而痛或腹痛引陰股而卒然痛死不知人氣復反則生設或痛而嘔者寒傷脾也痛而利者寒傷胃也

醫林秘要

卷之五 腹痛

五

向山堂

痛而不得大小便者病亦名疝此寒傷腎與膀胱也俱宜蒼朴二陳湯加乾薑吳萸香附白朮溫中散寒為至要也內經又曰綿綿而作痛者寒也時作時止者火也痛有常處不走移者瘀血也痛甚欲大便者食也利而痛止者積也痛而身重不能轉移者濕也痛而昏塞不知人者痰也痛而欲食得食少可或即利者虫也此數者同一腹痛治宜詳之大法必用溫中為主皆以二陳湯加香附乾薑厚朴白朮因於熱者加薑汁炒黃連因於死血者加桃仁紅花食積者加山查神麩濕痰者加

治痛必兼溫散以鬱氣不運故也

厚朴蒼朮虫痛者加枳榔黃連設若自臍以下而腹作痛者名曰小腹痛此由陰寒之氣侵於至陰之地而作痛也其痛最甚喜熱手按之或面青白色脈來沉遲者是也宜以溫中散寒為主如二陳湯加薑萸厚朴蒼朮白朮香附之類又有少腹兼連陰器而作痛者此厥陰氣之不清或因忿怒鬱結不得發泄假以飲酒為樂而繼以房勞有傷真氣下陷於至陰之分元氣虛弱不能歸復於本經致使小腹作痛者也法宜升提正氣而兼用溫中之藥如二陳加吳萸乾薑升麻柴胡歸朮之類

又有腹不
痛而腸鳴
或膈下有
塊耕動下
氣多乃已
已則復鳴
此屬脾胃
虛與中氣
不足也宜
以理中湯
為君佐以
芩連枳實
再吞厚朴
紅豆蔻丸
其鳴自止
其氣耕自
平如胃寒
腸鳴泄瀉

又有一種飲食不進而腹中窄狹者此症何所屬也皆因元本素弱腸胃空虛不能健運有致膈蓄稠痰胃納邪氣以致飲食不進水穀不化出納之官有阻健運之司失職治宜健脾溫中之劑如二陳湯加蒼朮厚朴乾薑香附之類又有思慮傷腎飲酒傷脾房勞太過腹中窄狹者遇飲食噉噓不下關塞不開大法宜以補養脾胃而兼清氣寬中之劑如二陳湯加歸朮蒼朮沉香木香可也丹溪曰腹中窄狹須用蒼朮若肥白人自覺腹中窄狹乃是濕痰流注臟腑氣不能升痰不能降必須

則用升陽
除濕湯加
益知半夏
薑東妙

行痰理氣用二陳加蒼朮枳桔香附之類治之如瘦人亦覺腹中窄狹乃是濕氣與火薰蒸腑臟宜二陳加枳殼黃連黃栢蒼朮之劑治之吾又考之丹溪曰用蒼朮以寬中順氣為主而不兼清理補養之藥假使和中健脾而去窄狹之症偏於香燥之劑恐有不可吾見以燥藥而治窄狹者初用少效以其清氣上升而窄狹暫開久則窄狹之氣愈通而愈結矣愈燥而愈盛矣治此症者蒼朮香附固雖可用而亦不可驟用必須審察病機如果氣實者蒼朮香附用之必效氣虛者二陳佐以參



腹心卒然
互痛欲吐
不吐欲瀉
不瀉乃飲
食填塞所
致屬乾霍
亂急以鹽
湯探吐得
吐乃止

木血虛者二陳佐以歸朮挾火者二陳佐以炒梔濕痰
者二陳佐以炒連此又主治之大法而用當無有不驗
者也

愚按心痛心脾痛中脘痛胃口痛食倉痛當臍痛小腹
痛少腹痛此八者各有所由而治之亦各別且如心痛
者手指厥冷甲青至節且發夕死決不可救心脾痛者
陰寒之設宜以溫中散寒治用二陳湯加乾薑白朮中
脘痛者脾經有寒宜以理中湯胃口痛者食傷胃口遇
食作疼宜以二陳湯加香附厚朴白朮山查食倉痛者

當臍而痛
綿綿不已
脈弦伏無
力挾陰症
也理中湯
加肉桂入
分附子三
分冷服愈
如小腹痛
引陰藥丸
腫硬暴痛
不可忍即
是疝宜從
疝治

在中脘左右作痛此形寒飲冷邪積於中俱宜溫中散
寒兼之消導如蒼朴二陳加香附厚朴乾薑山查當臍
痛者因食陰寒之物食不消化致臍作痛宜以薑黃二
陳湯加香附厚朴小腹少腹痛者乃厥陰之分因房勞
而乘寒也宜以當歸四逆或二陳湯加蒼朴乾薑吳萸
香附山查之類或者少腹連陰器作脹作疼小水不利
者此因房勞太過忍精不泄下陷元氣宜以補中益氣
少加通泄可也

治法主意腹痛歸於陰經非溫中散寒不能除宜用乾

薑理中之屬挾痰火者宜炒梔炒連

厥痛主方

蒼朴二陳湯見風寒 加減詳本症

理中湯俱見中風

當歸四逆湯當歸尾七分 附子炮 官桂 茴香炒

柴胡各五分芍藥四分玄胡索 川楝子 茯苓各

澤瀉二分水二鍾煎一鍾空心服

補中益氣湯見中風

脇痛

脉經曰脇痛多氣或肝火盛或有死血或痰流注由其

氣鬱生痰氣鬱動火之謂也內經曰肝者將軍之官謀

慮出焉又曰恚怒氣逆逆則傷肝其候在於脇也此蓋

怒氣太甚謀慮不決心中不快以致氣鬱於肝而生痰

動火攻擊於脇而作痛也痛則不能屈伸或咳嗽有痰

相引脇肋而痛其脉沉緊而滑左右動微不定宜清氣

化痰之劑兼以平肝用二陳湯加黃連膽草青皮柴胡

山查之類至若丹溪所云死血者其說似是而非蓋肝

肝苦急爭食辛以散之故撫芎蒼朮小柴胡湯古方為脇痛必用之劑
青皮乃肝胆二經藥然須醋製

兩脇走痛
因于痰者
凝涎丹佳
以痰在脇

下非白芥
于不能除
也

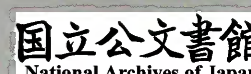
雖藏納其血而肝病則不藏不納矣何由血瘀血積而
兩脇作痛焉若因跌撲損傷瘀積而不行者或有矣必
因其傷處而作痛者也如青紅紫黑色見腫起堅硬一
處作痛而不流利者是其候也治法須用行血破血之
藥如二陳湯加乾薑大黃烏藥紅花丹皮白芷等類與
前方清氣豁痰大不相同凡遇此者當深究之

愚按脇痛之症當分左右而治之左脇痛者氣與火也
右脇痛者痰與食也氣痛則在左脇肋相吸而痛火痛
則時作時止而痛發無常痰痛則胸脇作痛而咳嗽不

利食痛則逆害飲食而中氣不清治法俱宜二陳湯氣
加枳桔火加梔連痰加星牛食加查麩此治脇痛之大
法也

治法主意左脇疼者肝火也右脇疼者脾火也肝火多
氣脾火多痰

脇痛主方
二陳湯見中風
加減藥詳本症



三不諳斜
1 非白朮

二刺為良中服
吐熱藥箱本述

此去主意主濕寒昔根火出
吐熱藥箱本述

吐熱藥箱本述
吐熱藥箱本述

腰痛

脉經曰腰痛之脉皆沉而弦兼浮者風兼緊者寒濡細則濕實則閃肭指下既明治斯不惑誠哉斯言也丹溪曰有腎虛有瘀血有濕熱濕痰有氣虛血虛有閃肭挫氣等症焉夫痛之不已乏力而腰痠者腎虛也日輕夜重不能動搖者瘀血也遇臥不能轉身遇行重痛無力者濕也四肢怠惰足寒逆冷洒淅拘急者寒也自汗發熱腰脚沉重者濕熱也舉身不能俛仰動搖不能轉徹者閃肭也勞役奔馳內傷元氣動搖不能轉徹有若脫

治腰痛甚
者不可用
補氣藥及
寒涼藥初
必加溫散
和血快氣
後必加補
腎藥四物
牛膝之類
各加製附
子少許為
引下嚮導
最妙

腎虛脉大
或兩尺洪
盛疼之不
已宜滋腎
四物加黃
栢杜仲五
味之類吞
補腎丸或
青芎丸大
補陰丸草
蘇丸

節者氣虛也房勞太過精竭髓傷身動不能轉移痠痛而連脊重者血虛也有形作痛皮肉青白者痰也無形作痛發熱惡寒者外感也大抵腰痛之症因於勞損而腎虛者甚多因於濕熱痰積而傷腎者亦有因於外感閃肭瘀血等症者雖有不多在治者臨症之時為詳審之蓋腎虛而受邪則邪勝而陰愈消不能榮養於腰故作痛也宜以保養絕慾使精實而髓滿血流而氣通自無腰疼之患設若腎傷而不治氣虛而不補久之精竭水枯腰脚沉重而成骨痠者有矣故內傷治腰之法當

元戎加味
四物湯治
瘀血腰痛
本方加桃
泥酒洗紅
花肉桂少

以補腎為先而清痰次之理氣次之行血清熱又次之至於負重傷損瘀血蓄而不行閃肭折挫血氣凝滯著而成病者法當破血調氣除此之外理宜滋陰固腎為主劑用四物湯加杜仲牛膝枸杞續斷五味等類愚按腰痛之症用藥不出乎前方大率腎家之病必以四物為主如疼者腎之虛可加牛膝枸杞氣不能俛仰可加續斷杜仲若夫腎敗者加石斛草薺瘀血者加桃仁紅花重痛者加蒼朮厚朴內寒者加肉桂乾薑濕熱者加黃芩黃連閃肭者加無名異猴薑濕痰者加陳皮

醫林秘要 卷之五 腰痛二

許或加蘇
水如係濕
痰必肢節
亦痛而腰
更甚脉沉
濡而滑宜
二陳加南
星二朮二
活秦芫防
風之劑

半夏外感者加紫蘇麻黃或有氣虛而腰疼者加參芪
血虛而腰疼者加牛膝地黃髓虛而腰疼者加虎骨五
味精竭而腰疼者加菴蓉地羊腎著而腰疼者加胡桃
故紙氣鬱而腰疼者加香附茴香又有風濕者加防風
防已寒濕者加蒼朮乾薑氣實者加青皮烏藥骨弱者
加龜甲地黃房勞者加人參故紙勞力加補中益氣等
湯此皆對症加減之法也在醫治者從乎活法不可執
一焉

治法主意腰痛濕熱或本腎虛或兼閃肭

腰痛主方

四物湯

補中益氣湯

俱見中風

附效方

補腎丸

黃柏

龜板

杜仲

牛膝

陳皮

各二

乾薑

五錢

少加五味子

右為末

薑打糊

丸溫酒

或白湯下

青娥丸

治腎虛腰痛常服壯筋補虛

杜仲

一斤

生薑

兩

破故紙

炒

斤

右為末

用胡桃

一百二

十個湯浸

去皮研膏

加蜜些少丸如桐子大每服

五十九丸

淡鹽湯下

大補陰丸

水鬱者腰股痛足下熱

黃柏

一味炒

韋薺丸

治腎損骨痿不能起于牀腰背腿皆痛

韋薺

杜仲

炒

菴蓉

兔絲子

酒浸

右等分

為細末

猪腰子

搗爛丸

桐子大每服五十九至七

十九丸

空溫酒下

加味四物湯

詳本症上

醫林雜錄 卷之五 牙痛

牙痛

治法彙云
齒痛悉屬
胃火熱極
生風則齦
腫痛風熱
變久亦或
生虫蒜等
齒動疎豁
屬腎衰其
或相火上
灸亦令人
痛

經曰牙痛斷宣寒熱亦別丹溪曰牙疼出血腸胃有熱
又曰有風有痰有火有虛有虫有疳東垣曰齒者腎之
標骨之餘而與牙之為病各有異也經絡曰當唇上下
單立者為之牙兩腮內藏雙立者為之齒此屬乎陽明
大腸金也故曰上滯而屬土下動而屬金金性輕浮有
能動土性厚重不能移然金反復在下動者何也蓋土
生金而金居在下故上唇動而下唇不動也然治牙痛
者當知手足陽明二經之為病如惡寒飲而喜熱飲則

醫林雜錄 卷之五 牙痛

屬足陽明胃如惡熱飲而喜寒飲則屬手陽明大腸然
多由於腎中水弱火盛膏梁積熱釀毒於中毒隨經血
入於齒中則痛痛則斷脫而齒浮何以言之陽明金也
齒屬腎水也陽明之支入齒間此乃母氣榮衛其子也
母氣榮衛其子則相火不得上炎一切齒患俱可免矣
故陽明實則齒堅牢陽明虛則齒浮動所以齒痛乃陽
明經有風火濕熱之邪乘虛而入聚而為液為涎與齒
牙間之氣血相擊而痛也然當以輕重分之有動搖痛
者有齒袒作痛者有齒斷為虫所蝕血出為痛者有齒

斷腫起因火為痛者有脾胃中有風邪但覺風而作痛
者有為虫所蝕其齒缺少面色黑為虫牙痛者有痛而
穢臭不可近者總皆陽明積熱之症因火因痰因風而
作也蓋口為齒之戶齒為骨之標腎為骨之榮腎衰則
牙豁精固則齒堅液滿則齒白疳蠶則齒蛀大腸虛則
齒露大腸壅則齒浮胃火盛則齒腫脾熱勝則齒疼腎
水枯則齒枯腎精虛則齒落陽明積熱則齒爛挾風則
斷腫挾熱則腮腫挾痰則腫痛而口不能開疳蠶則斷
脫血出而為痔施治之法大抵齒齦宜露而動搖者腎

元虛也宜滋陰補腎爲要憎寒惡熱而口穢臭者胃氣熱也宜清胃瀉火爲先清胃則以調胃承氣湯去硝加黃連白芷丹皮引經以驅腸胃濕熱補腎以六味地黃加減而用之此求源治本之良法也

愚按牙疼諸症河爲實本於手足陽明二經也蓋因火因風因熱因痰因氣而作者皆由陽明聚熱之所生也何也氣鬱則生痰痰生熱熱生風風勝又化於火也所以二經之病一氣之感但有輕重之分虛實之異爾吾家秘授之法嘗以歸芍芩連爲君連翹爲臣立參天花

粉爲佐枳殼爲使水一鍾煎半鍾食後服再與加減立法效驗如神或者胃火盛如石膏大腸實加大黃氣鬱加山梔有痰加貝母有風加防風臭爛加黃連宣露加地黃斷癢加白芷腫脹血出加金銀花手陽明經多加芩連足陽明症多加硝黃因酒者加乾葛因虫者加槓榔動搖作痛者加歸朮水竭齒枯者加知母地黃厥疾未有不廖者又傳一方食鹽燒存性一錢川椒去目七分露蜂房燒存性五分合爲細末掩擦痛處或以筆管着實痛處咬定使涎出涎水自可又一方血虛牙疼四

物湯加升麻五錢黃芩二錢白芷一錢水煎服但不可多用風藥亦不可過用補劑痰勝者以醋漱去痰涎泄其風熱虫蝕者專治其疳熱去則虫必沒然不可謂其為病小不致損身喪命而不治嘗見牙斷腫爛寒熱往來者死牙斷虫蝕而為牙疳者死牙斷腫爛而爛及穿腮者死牙斷腫爛不能飲食者死此皆牙之病也治法主意牙痛者手足陽明二經火動宜當治火為先不可擅用風藥反動其火元虛則惟補腎

牙痛主方 調胃承氣湯 見中風

六味地黃湯 見噎膈 秘授歸芍湯 詳本症

四物湯 見中風 擦痛方 詳本症

附方 按經分治牙疼驗方 當歸身 防風 荆芥 各八

升麻 青皮 各五分 生地 丹皮 各一錢 連翹 六分 牙疼滿口者用此藥為主上門牙

石羔 根一錢 麥冬 各六分 下門牙屬腎加 白芷 五分 屬心加 其連 上雨邊屬胃加 川芎 白芷 各五分

栝 知母 各六分 白芍 白朮 各五分 上左腮牙 屬肝加 屬胆加 羌活 龍胆草 各五分 下左腮牙 屬肝加

柴胡 梔子 仁 各五分 上右腮牙 屬肺加 大腸加 桔梗 大黃 槐角 枳殼 各六分 下右腮牙 屬肺加 酒多牙疼加

芩 石 各六分 以上加減俱淨水煎服如酒多牙疼加 葛根 石膏 各一錢 如齒連腦疼者加 川芎 細 辛 各五分 如風熱所感者加 薄荷葉 六分 若牙齒

肉腫痛用真白玄明粉搽在患處有口涎吐去再 牙痛四

搽印愈

治虫牙疼驗方

用絲線數根取花椒加川烏少許煎濃汁漿在線上候線乾又漿又晒如此數十次再以竹作弓以此線為弦取其直而不彎也後法取新鮮蟾酥塗弓弦上三四次晒極乾剪斷用烏金紙包收入麝香少許包內遇牙疼取一節插患處立愈

治牙牀害爛不能食方

雄鼠骨煮熟去肉取骨連齒用三錢細辛許少

皮去粗皮用熟地三錢沒石子一錢雄鼠骨煮熟去肉取骨連齒用三錢細辛許少

青鹽許少右共為細末將絲棉扯成條用抵子刷水濕之將末藥摻上再用絲棉扯上蓋之晒乾剪成條臨臥時貼在牙牀上次早取下數夜即愈

治牙疳極妙方

冰片二分雄黃三錢血竭三錢珍珠三錢牛黃二分硃砂二分象牙末二錢乳香三錢沒藥三錢孩兒茶三錢胆礬五錢銀砂二錢銅綠一錢明礬一錢鉛粉一錢共十五味研為細末以雞毛敷唇齒根上先用荆芥湯嗽口淨後敷之日敷數次即愈

疝氣

附木腎陰痿強中

內經曰疝本肝經與腎絕無相干但為病不同不可執一而施治也此症皆因房勞內損正氣下陷不得上升

沉溺於腎肝之分積成濕熱之氣者有之或遇憂怒所感鬱而不發反將房勞觸動結為陰疝者有之或因寒邪外束發熱惡寒而為寒疝者有之或有濕熱下陷陰囊紅腫而濕痛者有之是皆疝之為病也又有偏墜木

疝狐疝癩疝弦氣等症丹溪曰疝氣者即小便畢丸作痛者是也甚則小腹急疾小便頻併升於上者為嘔為

經曰肝脈
大急弦為
疝症也
陰囊及辜
丸熱則縱
突則痛濕
則腫大要
濕熱被外
寒所鬱氣
不得通故
痛甚

凡疝不斷
房事與厚
味酒麪不
可治

吐墜於下者為腫為脹入於腹者急疾不利散於外者
陰汗搔癢治宜行氣燥濕如燥陰散治之可也又有舉
丸偏墜重者宜分左右施治偏於右者因房勞傷腎或
繼以勞力致使真氣下陷不能上升偏於左者因怒氣
傷肝外寒侵束而成此症大法俱以行氣溫中如前方
中加荔枝柴胡如有熱小便赤澀陰囊紅腫前方加山
梔去燥熱藥又有弦氣者起於小腹狀如弓弦攻入於
腹上冲心脾而作痛此厥陰之為病也其症嘔吐酸水
或黑或綠治宜溫中順氣如二陳湯加吳萸山查厚朴

許學士云
大抵此病
因虛而得
病之所發
其氣必虛
留而不去
其病則實
必先滌去
所蓄之邪
熱然後補
之

乾薑之類又有陰囊腫墜如升如斗者名曰癰疝其症
有寒有濕有濕熱之所發治各不同若因於寒者則囊
冷如冰舉丸木大不知痛癢而重墜者也因於濕者則
囊濕如水陰子寒疼雖近烈火不熱者也因於濕熱者
則囊熱皮寬紅腫燥癢癢甚則皮禿者也治法寒者當
溫中濕者當利小便濕熱者當清理下焦俱用燥陰散
為主寒加吳萸大茴濕加澤瀉木通濕熱者加小茴山
梔黃柏又有氣疝者因忿怒氣鬱坐臥濕地房勞太過
而得者其狀上連腎區下及陰底墜脹不時宜開鬱行

氣為主如二陳湯加查朴青皮烏藥等劑又有狐疝者狀若狐行其左右腿毛際之近發則攻入少腹毛際之中行立不能脹腫不已止則存於囊底完然不見上下有聲按之少可治宜理氣溫經如二陳湯加香附厚朴青皮青木香蒼朮乾薑等類如囊熱者去乾薑加山梔仁又有寒疝者因地濕浸淫或受風涼雨水或涉烟霧瘴氣使邪氣入於囊內其積寒過多陰囊冰冷硬結如石又有積濕過多陰汗如水冷不可熱又有陰莖不舉舉丸作痛或癢而出水浸淫濕爛俱宜溫中散寒藥用

予家有一治疝痛神效方痛甚致氣上衝如有築塞心下欲死手足冷者硫黃不拘多少火中溶化即投水中去毒研細炒黃荔枝核精核陳皮三味為末各等分飯丸梧子大每服四五丸

燥陰散加吳萸蒼朮之類又有筋疝者多因房勞太過及用邪術以致陰莖腫脹或潰或痛或裏急筋縮或挺縱不收或白物如精或痛癢不已治宜滋陰降火之劑如四物加炒栢知母青皮黃連膽草之類脉經曰疝脉弦急積聚在裏卒急者生弱急者死沉遲浮瀦疝痕寒痛痛甚則伏或細或動此疝脉之形症也又有木疝者舉丸結硬不知痛癢陰囊皮厚不知脹大重墜難當是謂木疝又有木腎者陰莖不垂慾動不樂常如麻木痛癢難分若便溺之時脹閉不順此為木腎治之之法木

酒下其痛
立止用散
亦可甚者
不過六九
不可多也

腎當宜和木疝當宜溫和則補養脾胃充和元氣其腎
不木矣溫則健脾溫中通調水道其疝自可矣又有陰
莖軟弱不起而為陰痿者亦由房勞太過致損真元之
氣二五之精不能妙合充凝所以元氣不能固持腎氣
不能發動以致陰痿而然也治宜補腎壯陽為主如十
全大補湯虎潛丸等治可也亦有陰莖挺縱不收而為
強中之症者此為多服升陽之藥遂使陽旺而陰衰火
勝而水涸相火無所制使強中不得收雖或多泄而泄
則可軟殊不知愈泄而愈傷正氣邪火愈旺也即經所

謂一水不勝二火者然也治當助陰以抑陽使水升火
降為妙用四物湯去川芎加枸杞牛膝杜仲黃柏棗仁
之類腎肝下部悉具於此業醫者宜詳玩之

附方燥陰散

蒼朮 鹽酒炒 青皮 烏藥 山查 吳萸 鹽酒炒 小茴 鹽酒

炒 橘核 青木香

等分為細末每服二錢空心鹽酒調下

愚按疝本於腎而治在於肝者何也蓋腎之二子名曰
睪丸寄腎所生屬於肝而不屬於腎也又謂囊在腎底

屬於肝亦不屬於腎也若論夢遺精滑此腎病也便溺赤白此膀胱之病也尿管疼閉此小腸之病也凡遇陰子之病當從乎肝治陰莖之病亦從乎肝治陰囊之病當從乎脾治精道有病當從乎腎治此治法之所當知者也

治法主意疝由氣與濕也勞與慾也氣與濕則當清勞與慾則當補

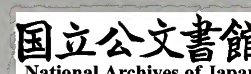
疝主方
燥陰散 詳本症
二陳湯
十全大補湯 俱見中風

虎潛丸 龜板 黃蘗 各四兩 知母 熟地黃 各二錢
牛膝 三兩 芍藥 半兩 瑣陽 虎骨 酥炙 當歸 各一兩
陳皮 七錢 乾薑 五錢 右為細末酒糊為丸加附

子更妙 附效方 小腎奇方 此方能治大腎冷如冰堅如石大如斗

雖患一二十年服此丸四兩腎子小如童釋藥按君臣佐使共十七味平無他奇真希異之方也當

珍重之 虎骨 木香 各一兩 丁香 各一兩 母丁香 各一兩
分錢五 川練子 去皮 破故紙 炒香 各一兩 龍骨 煨 大茴香 各一兩
小荷香 官桂 各二錢 胡蘆巴 二錢 陳皮 白茯苓 各一兩
錢三 人參 二錢 荔枝核 三錢 共為細末將黑鉛
三兩 鎔化投硫黃三兩俟化入童便少許如此九
次為末前藥用多少入製硫黃多少要相等以醋
糊為丸如桐子大每服七粒或九粒淡鹽湯下
五子內消丸 治氣木水墜累治屢驗 香附子
橘核 漢防己 花椒子 玄胡索 山查子
黃栢 山梔子 防風 川棟子 各七製以上茅山



蒼木三兩 小茴香四兩 沉香五錢 人參一兩 白茯苓三兩
 右為末 煉蜜九如桐子大 每服三錢 空心用淡鹽湯下 外用茅術二兩 炒艾一兩 椒三錢 小茴香三錢 煎湯 將衣蓋燻 俟湯稍溫 洗胞內 淋得毛孔 冷水冷氣 盡化汗 而出不可間斷 如止燻洗 不服藥 或服藥不燻 洗皆難見效 效者兼之 其功如神
 治腎奇方 川棟子肉一斤 一分 作四分 一分用巴戟
 用一分 用四分 用四分 用四分 用四分 用四分 用四分 用四分
 細末 酒糊為丸 如桐子大 空心鹽湯送下 五十九丸
 忌羊鵝 菠菜 辛辣之物
 吊腎丹 專治雙腎腫疼 及墜神效 大黃 小茴
 香 黑牽牛 祛頭 破故紙 去皮 牛旁子 去壳 右
 各等分 為末 每服二錢 五分 空心熱酒調服 不可
 洗 七 忍 解藥力 至巳時 行下 黃痰 涎水 膿血 此方
 效 近者 一服 遠者 三服 忌生 冷鴨粉 麩 白酒 之
 物

脚氣

內經曰傷于濕者下先受之

子和云脚氣者濕熱之氣併於足也東垣曰南方卑濕霧露所聚之道腠理疎密陽氣不得外固因而步履之不節起居之不時外邪襲虛病起於足其症惡寒發熱有似傷寒之狀但頭不疼口多渴為異耳若足紅腫不能履小便短少不能利甚則惡心嘔噦是其候也若北方高燥其症本無而北地亦有者何也蓋北方之人邪多自內而得過食生冷酒麪露臥濕地或涉水履冰或遠行勞碌以致寒熱交作腿足紅腫自汗多出當從濕

飲食濕熱
之氣先入
脾胃下輸
脾統
濕熱直行
手足以脾
主四肢也
故腫為濕
痛為火

治無汗熱腫當從熱治初宜發散次則清熱導濕又有
飲食寒涼不節飢飽不時致使元氣不能施行脾氣不
能四布下流肝腎濕聚於足而成脚氣者當以健脾為
主利濕次之又有房事不節久戀太過勞傷腿足以致
陽虛陰乏遂成脚氣當以滋陰為要溫補兼之並不可
用利濕之藥然而四者之論皆因清氣下陷不能上行
攻擊於足而成此症法當升提補養為主或因於外感
而佐以發表之藥如栝蘇散之劑或因於濕而佐以利
水之藥如四苓五苓之屬或因於熱而佐以清涼之藥

如黃芩黃芩木通之類或因於濕熱而佐以清熱導濕
之藥如健步丸之屬或因於虛而佐以補養之藥如當
歸拈痛之類或因於脾虛而佐以健脾之藥如拈痛湯
加苡仁木通或因於氣虛而血不足者拈痛湯加牛膝
木瓜或因於血虛而氣不足者當歸拈痛湯加牛膝熟
地此治之之大法也脉經曰脚氣之脉其狀曰四浮弦
為風濡弱濕氣遲滯陰寒洪數熱鬱風汗濕溫熱下寒
熨
愚按脚氣之症無越於濕治濕之症不可汗傷汗傷則

不可用補氣藥

濕愈盛也亦不可大補用補亦濕愈盛也亦不可淋洗
淋洗亦濕愈盛也初宜發散發散不過人參敗毒散之
劑次利小便利便不過四苓益元之類故曰治濕不利
小便非其治也久而當用黃連黃芩清利之劑
治法主意脚氣紅腫濕熱之症也宜乎清熱利濕不可
作瘡毒治之或用敷藥則濕不散而成瘡或用斂藥則
熱不清而成毒

脚氣主方

栝蘇散

治脚氣遇熱腫痛衝心坐臥不得

栝榔

紫蘇葉

桑白皮

赤茯苓

木通

甘草

木香

腫加大腹皮 發熱加大黃

五片水二鍾煎不拘時溫服

黃芩 薑

四苓散

見霍亂

五苓散

見傷寒

健步丸 治膝中無力屈伸不便腿脚沉重行步艱

難

羌活

柴胡

活石

炒甘草

瓜蒌根

酒洗

肉桂

各五

防風

澤瀉

錢各三

防已

酒洗

參

錢各

右為

細末

湯煮

麩糊丸

桐子大每七

當歸

拈痛丸

治濕熱為病

肢節腰膝疼痛胸膈不

利

白朮

八分

蒼朮

錢各

知母

澤瀉

炒黃芩

猪苓

當歸

人參

敗毒散

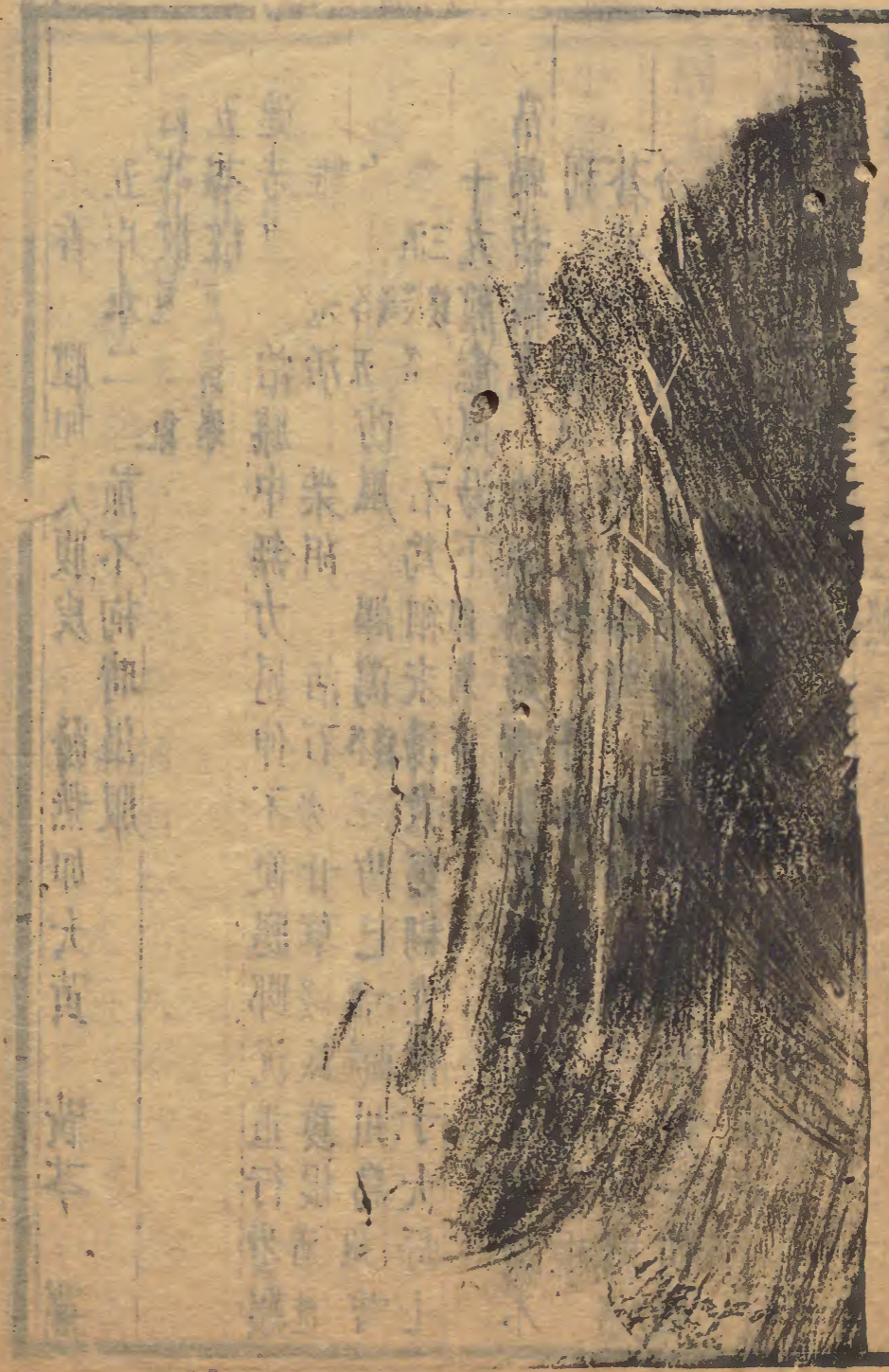
見傷寒

醫林繩墨大全卷之五 終

脚氣三

三

向山堂



醫林繩墨大全卷之六

明錢塘方穀著 江周京輯 松江陳熙重刊

秘結

秘者秘塞不通非結燥也結者燥結不行非秘塞也又曰秘則大便不利腹中不寬飲食無味小便黃赤口多麤氣欲便而便不來欲行而行不流利登圖閉塞欲去後而後不能盡之狀其症多因濕熱所生法宜清熱導濕用黃連枳實黃芩山查柴胡厚朴杏仁瓜蒌子之類設若結者結則結於腸胃脾氣不能運行腸胃得熱就

實者方宜
承氣故虛
者急去大
黃也

結若結聚而不散則有濕中生熱濕熱重併皆成於燥
結者也其症胸滿實痛口燥舌胎欲飲水而不既身惡
熱而長吁宜以承氣湯下之元虛者去大黃加黃連黃
芩之類吾嘗考之五味之秀者養五臟諸物之濁者歸
大腸大腸者司出而不納也今則停蓄蘊結不能疎導
由乎邪入於裏則胃有燥糞巨焦蘊熱則精液神乾此
大腸結熱而然也宜為清熱潤燥虛人臟冷而血脈少
老人腸寒而氣道澁此大腸結冷而然也宜為溫中行
氣又有腸胃因風而燥結者宜為驅風涼血又有氣不

下降而谷道壅塞者亦宜消導行氣萬不可擅用硝黃
巴豆牽牛等劑而通利之金匱有云北方黑色入通於
腎開竅於二陰如大便難行取足少陰治之何也蓋腎
主五液精液潤則大便如常若飢飽勞力損傷胃氣及
食辛熱厚味之物而助火邪伏於血中耗散真陰津液
虧少因有大便結燥之症宜當滋陰養血佐以行氣之
藥不可擅用通利之藥有損元氣致使愈通而愈結經
曰臟得血而能液是也若吐瀉之後腸胃空虛服熱藥
多而熱結者或風症後腸胃乾結由乎風藥過多結而

年高虛人
大便秘者
脈浮在氣
古方杏仁
陳皮主之
脈沉在血
古方桃仁
陳皮主之
其俱用陳
皮者以手
太陰與手
太陽為表
裏也
丹溪曰脾

為風秘者二者俱不宜承氣下之當用補養之劑佐以和血之藥丹溪曰養血則便自安是也亦有肺受風邪傳入大腸而為風秘之症者宜以麻仁丸治之或有年老氣弱而精液不足者大便欲行而不行宜以補中益氣湯加黃連麥冬桃仁與之設或產後去血過多內吐津液而為結燥者宜以四物湯加桃仁紅花行之如或大便秘小便數而為脾約之症者此因脾血耗傷肺受火邪無所調攝致令大腸結燥宜以養血和中治用脾約丸主之若能飲食大便實秘者麻仁丸主之不能飲

約丸止宜
熱甚而氣
實者與壯
盛酒客輩

凡吞麻仁
丸與潤腸
丸俱宜煎
當歸潤燥
湯或四順
清涼飲送
下之

食小便清冷為虛秘氣秘者厚朴湯主之此皆治秘結之大法也醫者當記之

愚按腎惡燥急食辛以潤之此治結也若桃仁承氣之類如少陰不得大便以辛潤之乃治秘也如麻仁丸之屬太陰不得大便以苦泄之小承氣之劑陽明不得大便以鹹軟之大承氣之藥又曰陽結者散之非大黃芒硝不能除陰結潤之非杏仁郁李仁不能效如人病腹中有熱大便不行而燥結者不可大下以潤腸丸與之如風症用風藥太過大便秘而不來者愈下愈秘用消

風順氣丸服之如老人風秘大便潤而不行臟中積冷而氣道濇者宜半硫丸與之大率此症俱宜滋陰養血使陽火不行燥熱之令腸金自化清純之氣津液入胃脾土健行腸金自和為秘結矣慎勿過用峻利之劑有害殘喘以取戕賊之禍

治法主意秘不可通通不可利結不可下下不可妄投如脈實大或沉而有力方下

秘結主方

承氣湯見中風

麻仁丸

厚朴去皮薑汁炒芍藥炒枳實炒大黃蒸餅
入麻仁三兩杏仁炒右為末蜜丸梧子大

每服三錢溫水下

補中益氣湯

四物湯俱見中風

脾約丸見傷寒

厚朴湯

厚朴製陳皮甘草五分白朮二錢半
夏麴枳實右咬咀水一盞半薑三片

棗二枚煎至八分食前溫服

桃仁承氣湯

見痰火

小承氣湯

即大承氣去芒硝

潤腸丸見燥症

消風順氣丸

治風秘 大黃五錢半熟地半麻仁 山藥
山萸 郁李仁 兔絲子 牛膝各二兩枳殼 獨

活絡丸

梧子大每服二十丸茶酒米飲任下

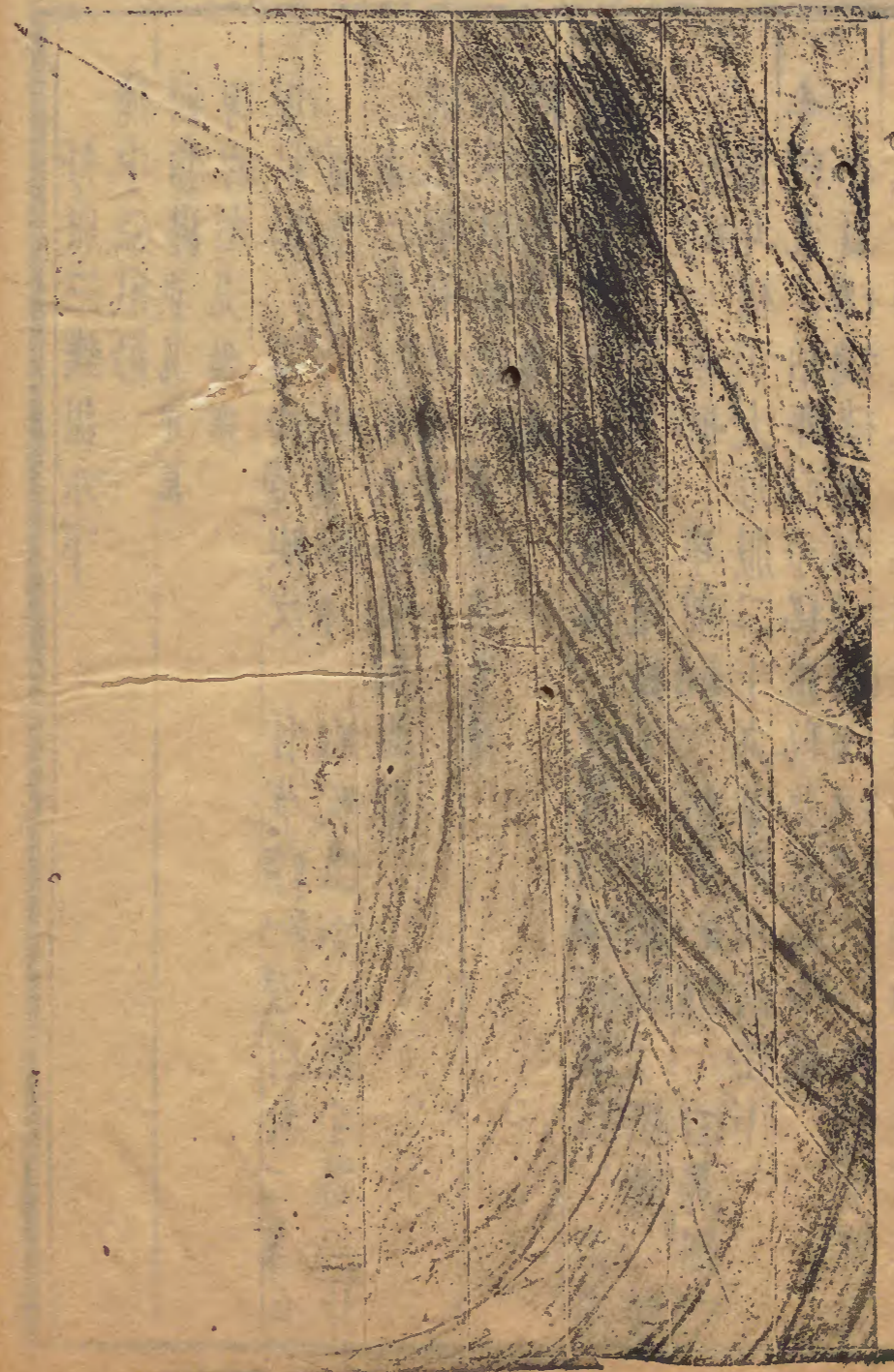
半硫丸

治年高冷秘虛秘及疝瘕冷氣

然汁同熬入乾蒸餅未攪勻入臼內杵數百下如

秘結四

醫林繩墨 卷之六 下婦人醋湯下



小便不利

附白帶白濁

腎生水膀胱為之府水瀦於膀胱而泄於小腸實相通也然小腸獨應於心者何哉蓋陰不可以無陽水不可以無火水火既濟上下相交則榮衛流行水竇開闔故不失其司爾惟夫心腎不濟陰陽不調使內外關格而水道滯傳送失度而水道滑熱則不通冷則不禁其熱甚者小便閉而絕無其熱微者小便難而僅有腎與膀胱俱虛客熱乘之則水不能制火火挾熱而行滯焉是以數起而有餘瀝腎與膀胱俱冷內氣不充故胞中自

醫林繩墨

卷之六 小便不利一

滑所出多而色白焉是以遇夜陰盛愈多矣治之之法
 便瀉而難痛者當調適其氣而兼治火邪用歸芍茯苓
 澤瀉升麻甘草青皮山梔木通黃芩黃連之屬其冷則
 不禁者用鹽炒益智炙甘草為末升麻燈心湯調服白
 帶白濁久而不愈者補中益氣湯加肉桂青皮焉
 愚按小便不利者小水不能令利也蓋小腹急疾小便
 急痛來而不多去而頻數或尿管作疼或便門作閉或
 溺有餘瀝或溺後作疼有濁無濁若似淋瀝癰閉之狀
 俱自膀胱所出行止作痛有不能通泰之理故致陰莖

似淋非淋

此中分辨
 不痛者為
 渾濁痛則
 為淋矣

便門或脹或痛或急滯而不能令利也與淋閉大不相
 同治宜清濕熱行肝氣泄小腸利膀胱用升麻柴胡黃
 連黃栢青皮木通山梔燈草之類
 治法主意古方虛寒而用五苓散虛熱而用四苓散意
 在此矣

小便不利主方
 補中益氣湯 見中風
 五苓散 見傷寒
 四苓散 見霍亂

淋瀝 卷之六 小便淋瀝 六 向山堂

四苓散

五苓散

小便不利

并此矣

白濁 壬意由古 蠱寒而用五苓散 濕熱而用四苓散

黃連 青丸 木鱉 山淋 聖草 之 陸

同 宜 煎 熟 研 下 刊 尿 尿 小 便 淋 瀝 用 代 煎 藥 附 書

更 門 更 煎 更 煎 更 煎 而 不 誦 命 味 少 與 淋 瀝 水 不 淋

淋瀝 附瘕閉

經曰熱結成淋氣滯不通或曰諸淋所發皆腎虛而膀胱有熱也水火不交心腎不濟遂使陰陽乖舛清濁相干蓄於下焦故膀胱裏急膏血砂石從小便出焉於是
有欲出不出淋瀝不斷之狀甚則窒塞其間則令人悶絕矣大凡小腸有氣則小便脹小腸有血則小便澀小腸有熱則小便痛痛者為血淋不痛者為尿血敗精結者為膏淋熱結成沙為沙淋甚則為石小便溺常有餘瀝者為氣因而房勞勞力所發者為勞當採木揆原各

從其類用劑之法須與流行滯氣疎利小便清解邪熱調平心火苟得心清則小便自利心平則血不妄行切不可用補氣之藥氣得補而愈脹血得補而愈滯熱得補而愈勝水竇不行加之穀道閉遏未見其有能生者也丹溪曰淋症雖有五皆屬於熱原其爲病之由素恣膏粱品物忿怒爲常鬱結成痰或房勞過度以竭其精使清陽之氣下陷於陰經以致下焦脹急重墜難行或上圖小便欲出不出欲來不來將欲行之痛不可忍初爲熱淋血淋久則煎熬水液稠濁如膏或如沙石之所

來矣先賢以滴水之器譬之上竅閉則下竅不利此理甚悉故諸家急用散熱利水之劑者多而用開鬱行氣滋陰養血者甚少且如散熱利水但可治熱淋血淋而已其膏淋沙石淋必須開鬱行氣養血滋陰方可所以古方用鬱金琥珀以開鬱青皮木通以行氣當歸牛膝養其血黃栢生地以滋陰吾嘗法之多能應手而獲效也東垣又曰須分在氣在血治之渴與不渴辨之或渴而小便不利此熱在上焦氣分宜茯苓黃芩澤瀉琥珀燈心通草瞿麥扁蓄淡滲之類以降肺金之火以清膀胱

初則為癰
閉久則為
熱淋血淋
再久為膏
為沙為石
細看來百
病皆由于
多慾

膀胱之源不渴而小便利者此熱在下焦血分宜知母黃
栝滋腎丸之類以補腎水之源方妙脈經曰便血則花
數則色黃實脈癰閉熱在膀胱故癰閉之症宜清熱利
小便如四苓散加升麻黃連山梔木通之類

愚按不通為癰不約為遺滴癰者為淋急滿而不通
者為閉蓋癰閉遺瀝之症是皆氣血之不順也自當清
氣為要此症多由鬱怒不發反將慾事以陶其情或有
心驚氣閉強動陰精陽邪下陷致令氣血結而不散榮
衛閉而不行陷入陰中不下能上鬱於腎肝欲出不出

初則為癰久則為淋宜以散血化氣之劑治之可也吾
嘗用小兒胎髮燒灰琥珀為末燈心湯調服最妙
治法主意淋則宜通閉則宜提遺則宜補癰則宜開俱
兼清涼可也

淋瀝主方
知母黃栝滋腎丸 治腎火起于湧泉之下
黃栝十兩知母六兩肉桂五錢 煉蜜為丸
四苓散見霍亂

附效方
治血淋沙石淋脹痛方 牛膝一味用一兩水二鍾
煎一鍾溫服
治血淋求死不得效方 用藕汁調髮灰二錢服之
三日血止痛除
治熱淋方 六一散一兩海金沙五錢 為末每服

淋瀝三

五錢用瞿麥扁蓄煎湯下
 琥珀珍珠散 治小便渾濁淋澁 琥珀 珍珠
 金 王不留行 當歸 滑石 海金沙 石
 草 甘草節 各等 砂 牛 爲細末每服二錢
 空心淡竹葉燈心湯送下

小便不禁

附咳嗽遺尿

何以謂小便之不禁也蓋禁者止也來而頻數不能約
 制其宜猶無禁止者也故曰小便不禁吾見年老體虛
 之人夜多便溺下元虛冷不能約束故也又有好色斲
 喪之人腎氣空虛不能調攝歸元亦有不禁者也又有
 女人下關無閉遇寒則便數遇咳嗽則小便適來亦爲
 不禁者也王節齋曰小便不禁或頻數古方多以爲寒
 而用溫藥殊不知屬寒者多臟腑之虛寒也屬熱亦有
 腑臟之虛熱也蓋膀胱火邪妄動水不得寧在命門之

雖有寒熱
 之殊總歸
 于虛而已

發也故不能禁河澗曰血虛老人夜多便溺膀胱血少
陽火偏盛者也法宜補膀胱之陰虛助腎水之不足而
佐以收澁之藥如山萸五味歸芍益智炒栢熟地之屬
不可不用溫補之藥也經又曰病家屬熱亦宜制火因
水不足故致火動而小便多也小便既多水愈虛矣故
宜補血補血制火治之本也收之澁之治之末也不若
戴氏有曰小便不禁出而覺赤者有熱治其火也白者
氣虛益其氣也赤而有熱者用歸芍益智炒黃栢生地
之類白而虛者入味地黃丸加五味山萸之屬婦人咳

嗽而溺出者宜以生脉散加歸朮青柴黃芩

愚按小便不禁腎之虛也蓋腎虛則與膀胱不能約束
其宜致令小便數而不禁也設若老人夜多便溺其壽
必長少壯夜多遺尿其力反盛婦人便溺甚多反能有
子三者之間非其異也皆一理也老人多溺下元寒也
寒則水之易聚故多溺也溺雖多而真水勝然必有壽
少壯遺尿下元熱也熱則動其火故夢遺也遺雖失而
陽熱盛然必有力至於婦人慾心不遂腎火妄動得便
溺而少舒其氣所以不能約束也慾火既動豈能無子

治之之法老者宜溫少者宜清婦人當降火以滋陰此
治之之大法也

治法主意小便不禁當固腎以益氣然後補中可也

小便不禁主方
入味地黃丸見火症
生脈散見燥症

泄瀉

脈經曰泄瀉多濕熱食氣虛此四症例又曰泄者如水
之奔泄行去而有聲隨氣之來也瀉者如水之傾瀉來
而流利無聲自行也又謂泄則屬氣從病輕瀉則曰血
從病重泄則脾干於胃瀉則胃傷於腸乃內經曰暴注
下迫皆屬於火然豈可一例而推也乎況泄有五焉溇
鶩飡濡滑是也溇者便尚稠此濕勝其熱也治宜燥而
實之鶩如鴨糞焉此寒勝其熱也治宜溫而導之飡則
水穀不化此胃寒而脾不運也治宜溫而健之濡則糞

暴注下迫
皆屬於熱
溇鶩濡冷
皆屬於寒
火熱之症
必以暴注
水寒之症
必以漸成
故曰暴泄
非陰从泄
非陽也
有曰胃泄

宜承氣湯
 脾泄宜建
 中湯理中
 湯為泄宜
 附子理中
 湯瀉泄洞
 泄宜胃苓
 湯升陽除
 濕湯腸泄
 痲泄宜承
 氣湯乾薑
 附子湯
 又有五更
 泄洩久而
 不愈是腎
 虛失閉藏
 之職也宜
 五味子散

清若水此濕勝其寒也治宜溫而利之滑則大便不禁
 此脾虛而氣脫也治宜溫補而升提之此治五泄之良
 法也而瀉又有六焉脾胃腸痲洞食積是也脾瀉者脹
 而嘔吐是寒濕損於脾也宜當溫而健之胃瀉者其色
 黃飲食不化此胃有虛寒也宜當溫而補之腸瀉者瀉
 則疼或腹鳴痛一陣而瀉一陣者也此由脾氣不
 利陰寒留滯宜當升提其氣又兼溫養之痲瀉者不便
 後腫窘痛虛坐而裏急此因寒熱蘊積二便不利氣滯
 有動於火也宜以理氣之劑兼清涼之洞瀉者不禁隨

瀉又有案
 積酒積寒
 積宜理中
 湯酒積宜
 葛花解酲
 湯

屁而流出也此因口傷生冷腹受陰寒宜以燥熱之劑
 兼溫補之此治諸瀉之成法也間嘗考之凡瀉心腹不
 痛者是濕飲食入胃不能停完穀不化者是氣虛欲瀉
 不瀉或食去作疼此食積治宜燥濕補脾分利消導行
 痰去積為要兼看時令寒熱新久施治用二陳湯加白
 朮為主如食積者加查麩因於熱者加炒連因於寒者
 加乾薑因於濕者加茵陳山梔小便短濇不通者加車
 前木通胸腹脹滿者加山查厚朴後重者加枳榔腹痛
 者加木香血虛者加歸芎氣虛者加參芪氣虛下陷者

加升柴口渴引飲不多者加黃朴大渴飲甚者加參麥
殮泄者加蒼朴瘕泄者加芩連花粉以其熱症可用也
洞瀉者加吳萸白朮驚泄者加吳萸厚朴濡泄者加乾
薑吳萸滑泄者加乾薑白朮此治泄瀉之大法也

愚按泄瀉之症必須健脾燥濕蓋脾喜燥而惡濕喜溫
而惡寒宜用平胃二陳為主佐以和中之藥如蒼朴香
附乾薑斷不可少至如寒則加白朮痛則加吳萸風則
加防風寒則加乾薑火則加炒連氣則加木香如或氣
欲和之加香附血欲養之加歸芎食欲導之加山查虛

欲補之加參朮滑欲禁之加肉蓯重欲下之加栝榔下
欲上之加升麻此又治脾之要略也臨症者其審諸
治法主意脾喜燥而惡濕喜溫而惡寒吐瀉脾病當從

治

泄瀉主方

二陳湯

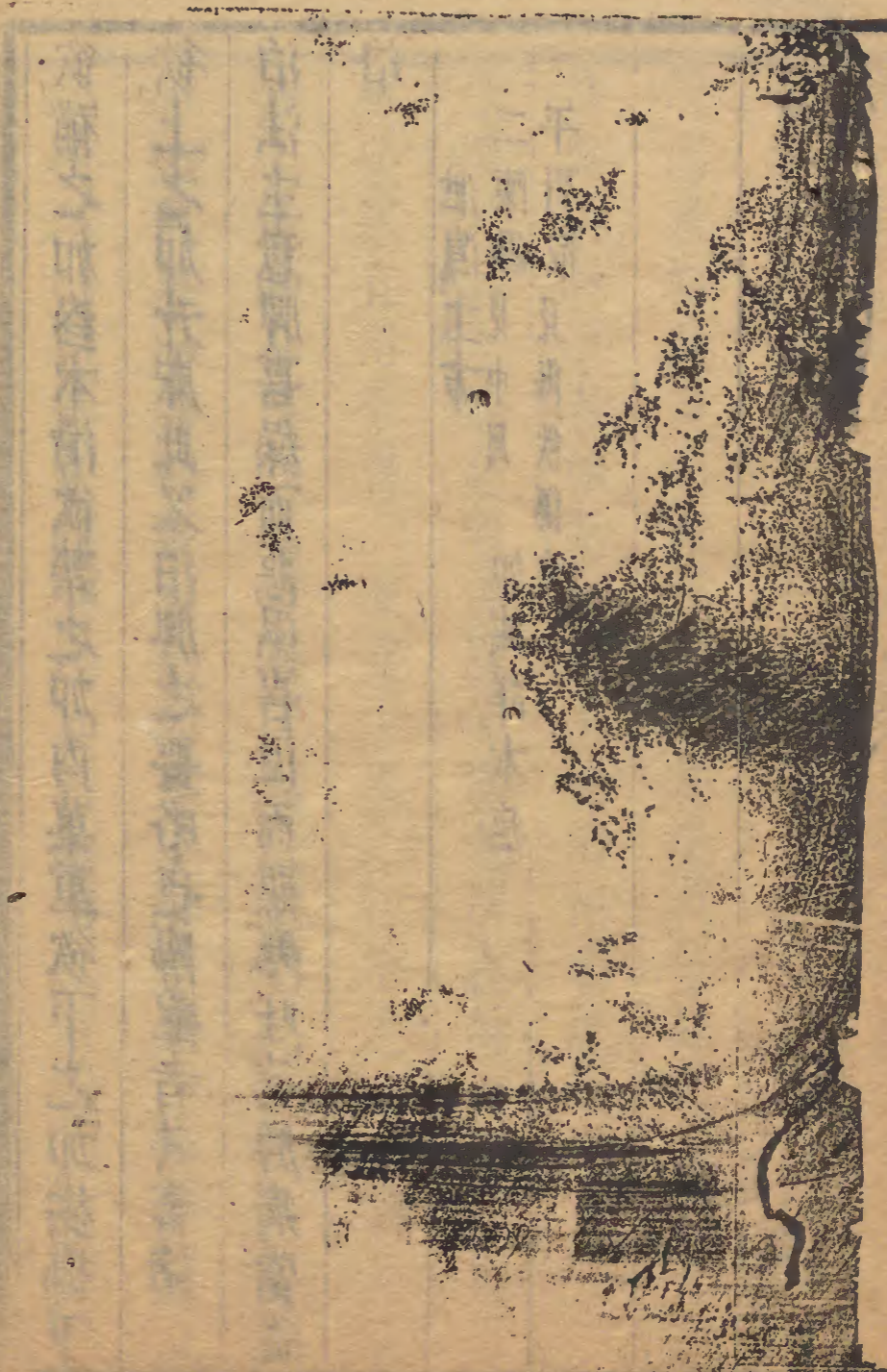
見中風

加減詳本症

平胃散

見傷飲傷食

醫林秘要 卷之六 古 尚山堂



夢遺精滑

附便濁

經曰夢遺精滑濕熱之乘蓋精猶水也靜則安位熱則流通熱而不流則滯濁之氣蘊蓄而不能發越留聚膀胱以成濕熱之症故胞中渾濁之物自上而下出於小便乃曰便濁又有心事妄動濕熱之氣蒸於精道有動相火君相交感變化莫測為物所有夜見於夢而精道行焉故曰夢遺又有不因夢交心事不動其精不時流出陰莖或癢或疼門口結閉作痛此亦濕熱不清有動君相無所制伏水挾熱而行適焉故曰遺精又有思想

五臟六腑 皆有精腎 則受而藏 之以不夢 而自遺者 心腎之傷 居多夢而 後遺者相

火之強為
害也

不遂交搆失常相火妄動無時不然精道之氣因思而動因物所感其精不待動作而來故曰精滑世之治者不究經旨多作腎虛用補腎澁精之藥故多不效不知此由濕熱以乘之也故古人治此各有從心從肝從腎之不同而惟恣慾太過精滑不禁兼怯弱等症者方宜補腎餘則不敢用補腎藥也總之腎雖藏精其原出於脾胃中宮濕熱內鬱所輸皆濁氣邪心擾動水不安靜故遺滑也宜升清降濁遺滑自止若夫勞心太過亦令夢遺乃神妄越火動所致宜補心安神自無不治者也

愚按夢遺精滑之症有用心過度心不攝腎而致者有因色慾不遂精氣失位輸精而出者有色慾太過滑泄不禁而得者有年壯氣盛而無色慾精氣滿而溢者有將欲交搆不待輸轉精道來而不禁者有因小便出而精亦出者有莖中痛癢常欲行而不禁者總由濕熱相火之為患也但不可一途而論丹溪曰夢遺者由心火旺而腎水衰治宜寧心益腎使水勝火降可也用歸芍生地麥冬棗仁山萸黃柏知母與遠志丸之類遺精者由淫慾太過思想無窮遂致心不攝腎陽虛不能維持

使精氣失位而出其症令人肢體倦怠飲食減少治宜益陰壯陽可也必用破故紙兔絲子當歸芍藥牛膝熟地枸杞子草薢五味杜仲與固陽丸之屬其精滑者由淫慾太過不能滋養精元腎本空虛不能調攝正氣則精無所統故爾妄流治宜固陽益陰用十全大補湯與人參固本丸與之可也又有便濁者與前三症大不相同經曰便濁本熱有痰或虛白濁屬衛赤濁屬榮然則小便渾濁而出此由濕熱之邪滲入膀胱原病式曰血虛而熱者則爲赤濁氣虛而熱者則爲白濁要終無寒

熱之分河間又曰如夏月天氣炎熱則水流渾濁冬月天氣嚴寒則水澈清冷由是推之濕熱之證明矣然又辨之蓋精者血之所化濁去太多精化不及赤未變白故成赤濁此虛之甚也所以年少天癸未至強力行房所泄半精半血壯年施泄無度亦多精血雜出若夫白濁心動於慾腎傷於色或強忍房事或多服淫方致精流溢乃爲白濁總宜清心益脾補腎而去膀胱之熱用補中益氣湯加黃柏黃芩或四物湯倍加黃柏山梔車前等劑此治便濁之大法也脉經曰遺精白濁當驗於

尺結扎動緊二症之的更有精脫之症乃縱慾之人或
久曠者與女交合泄而不止謂之走陽其女須抱定勿
使陰莖出戶急呵熱氣於口中以指捻住尾間即救矣
若女人驚而脫去者十有九死亟灌以大劑獨參湯亦
有活者

治法主意初宜先導其熱次則補養心腎久則升提下
陷兼治熱也

夢遺精滑主方
遠志丸 遠志 法去心 薑 酸棗仁 炒 黃芪 石菖蒲 各五錢
一錢 茯神 去皮 茯苓 人參 龍齒 各一 麥門冬 五味子 錢各半 煉蜜為丸 桐子大 硃砂為衣 每服

七十九食後臨臥熟水下

十全大補湯 見中風

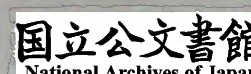
人參固本丸 見汗症

補中益氣湯 俱見中風

四物湯 俱見中風

獨參湯 人參一錢 煎服

此丸專治心虛之人房事過多則胃不健中氣不充
若中焦不化則復元氣無則生黃有知會
此丸專治心虛之人房事過多則胃不健中氣不充
若中焦不化則復元氣無則生黃有知會
此丸專治心虛之人房事過多則胃不健中氣不充
若中焦不化則復元氣無則生黃有知會



醫林秘要 卷之六 六 向山堂

久病者或女交合泄而不止謂之走陽其女須抱定勿
便陰莖出可急呵氣於口中以指捻住尾骨即收矣
若女人驚而脫去者十有九死亟灌以大劑參湯亦
有活者

附錄參湯 凡一 參湯煎服
四時皆宜 凡中風
補中益氣湯 凡中風
八參固本丸 凡中風
十全大補湯 凡中風
小十代食 凡中風

黃疸沙赤白火丹
時之所生黃疸沙也赤白火丹也是皆濕熱之症東南
之地天多陰雨地多水濕夜多霧露日多濕蒸所生之
物過傷於濕所食之水泛濫而土氣勝所居之室潮濕
熱蒸又遇元虛之人房事過多脾胃不健中氣不清滯
結中焦不能運濕復挾火熱則鬱而生黃有如膏麩相
似致使熱透皮膚而為疸沙也其症面目肢體俱黃小
便紅赤或便溺沾衣有如枝栢之汁胸腹脹悶噯氣不
順四肢倦怠大便雖去而不流利治宜平地木仙人對

醫林秘要 卷之六 黃疸沙 一 七

苦藥要知

一曰黃如橘而明者熱多脈必數解熱為土黃如薑黃而暗濕多脈必沉緩滲濕為

坐草或石茵陳或荷包草搗爛以生白酒和汁飲之自可如胸膈不利加生香附如小便不通加車前草如痰喘者加雪裏青如用古方則宜茵陳五苓散以滲濕解熱此治之無不驗者也然其症黃如橘黃而明者生黃如薰黃而黑暗者死又舌上無胎者生舌胎而黃焦黑者死至於火丹一症其名丹者謂如丹毒之見也患者頭面白腫胸腹脹悶腿足浮腫小水不利氣急生痰其腫發白癩如銅錢之大圈圈圓圓有若蒼斑之見間有赤者此濕傷血分久變為熱也治者宜清熱涼肌之劑

如荷包草搗爛腫處擦之隨手可消生酒和服中氣自清不知者有見腫症作脾虛治之或見濡脈作元虛治之此治一差謬即千里非惟腫脹尤甚亦且中氣鬱悶而不進飲食生痰作喘焉其治既錯後欲救之不可得矣

愚按此症疸雖有五均屬濕熱傷脾所致當分虛實俱宜清熱滲濕為主以四苓散或五苓散加茵陳按症治之或以地漿水服之亦可糞清服之亦可皆能約制濕熱清利脾土切不可用香燥助熱等藥也

大法宜利小便除濕熱如自汗泄利小便清白為虛身目黃大便自利宜補久則宜

同脾胃參
未倍加煎
可收功

治法主意此症濕化為熱有熱而無濕也所以利於草藥糞清地漿之類口渴者服地漿水妙

茵陳五苓散

治濕解熱并治傷寒汗太早發為黃

疸用生料五苓散一兩入茵陳半兩久病宜固脾

胃倍白木氣虛脈弱加參欲便小水可加半夏車

前子木通柴胡五分五苓本方白木入分茯苓錢

四分內桂三分猪苓澤瀉各等分

四苓散

水濕傷脾色見於外而陰黃加炮薑茵陳如脈沉

身冷從陰治加附子

附效方脾胃為濕熱所傷氣血漸弱服此收功

參木健脾散

治發黃日久脾胃虛弱人參白

木五分錢白茯苓陳皮白芍當歸一酒洗各炙

甘草七分煎食前服色疸加黃芪

鼓脹

附中滿蠱脹水腫黃腫面腫足腫肢腫陰腫
囊腫子腫眼胞腫兒腫

丹溪曰心肺陽也居上腎肝陰也居下脾者中州亦陰

也居中屬土飲食入胃游溢精氣上輸於脾脾氣散精

於肺通調水道下輸膀胱水精四布五經并行則無脹

滿之患若七情內傷六淫外侵飲食不節房勞致虛脾

土之陰受傷轉輸之官失職胃雖受穀不能運化於是

清濁相干隧道壅塞氣化濁液鬱遏生熱熱留而久氣

化成濕濕熱相生遂成脹滿此由腎肝之陰不开心肺

之陽不降因成此天地不交之否也故內經有云諸濕

凡脹滿皆
屬脾虛以
大補脾氣
為主而佐
以消化然
王道無近
功必漸次
取效

凡脹朝急暮寬屬氣虛脹暮急朝寬屬血虛

腫滿皆屬於脾而其本在腎其末在肺以肺主氣化腎主五液脾主轉輸故腫脹不外此三經以受症也但陰陽虛實不可不辨大抵陽症必熱熱者多實陰症必寒寒者多虛先脹於內而後腫於外者為實先腫於外而後脹於裏者為虛小便黃赤大便秘結為實小便清白大便溏泄為虛脈滑數有力為實脈弦浮微細為虛色紅氣粗為實色悴聲短為虛凡諸實症陽邪急速其至必暴每成於數日之間若是虛症日積月累其來有漸必成於經月之後然治實頗易理虛恒難虛人氣脹者

常見用商陸牽牛行水一瀉即消三日後復起而死者比比良由病家不明醫求速效天人天年悲哉悲哉

脾虛不能運氣也虛人水腫者土虛不能制水也水雖制於脾實則統於腎腎本水藏元陽寓焉命門火衰不能自制陰寒不能溫養脾土則陰不從陽液化為水故水腫之症多屬火衰若以為濕熱一味制火雖能保肺而實害土故養金制木滋水制火此惟屬熱者宜之若陽虛者則不可也是以下則脹已之法此於實者可行如或虛者則遺害不小何也利藥一行雖得一時之快而真氣受傷則去死不遠也當於實者直清陽明若涉虛者必溫補脾腎漸次康復為主其有不大實亦不大

丹溪治腹
脹每用大
劑參朮佐
以陳皮白
茯苓木厚
朴或曰腹
已脹矣反
用參朮何
也曰乃內
經塞因塞
用之法正
氣虛則濁
氣滯今扶
助正氣使
之健運邪
無所留而
脹消矣直
千古至理

水腫亦宜
如前丹溪
說治之

虛者先以清利見功繼以補中調攝蓋脾胃壯則可略
與疎導要亦不可峻與利藥若為和中導濕止宜潔淨
府以行小便庶免實實虛虛之患也善治者其神明之
愚按鼓脹者如鼓之形外堅中空擊之有聲按之有形
皮肉之急脹脾肺之大病也宜當實脾理氣為要治宜
二陳湯去甘草加厚朴山查白朮香附之類初起者加
紫蘇大腹皮久病者加沉香當歸設若中滿之症中氣
滿悶當胸之下胃口之上—掌之橫按之堅石有形作
痛此名中滿者也由其忿怒太甚不能發越鬱結中州

痰涎停注乃成滿也久而不食以致氣虛名曰氣虛中
滿宜當塞因塞用治以二陳湯去甘草加參朮厚朴山
查之類至若蠱脹之症所受山嵐障氣或虫蛇蠱毒之
物遂使大腹作脹肚見青紅之紋皆由山嵐蠱毒之氣
因感入腹聚而不散結為腹滿之症治當利其腸胃去
其惡積則蠱自除而脹可平如承氣湯加黃連甘草雄
黃枳榔之類設或水腫者脾虛不能健運水溢於皮膚
按之多冷重按多凹病久所按之處青紅陷下肌肉如
腐或有腫甚皮肉出水起泡濕爛宜用實脾利水之劑

卷之六 三 向山堂

又有一身之中惟面與雙脚浮腫早則面

甚晚則脚甚其面腫屬風脚腫屬濕乃風濕所致

如二陳加厚朴苡仁白朮澤瀉之類或實脾飲疏鑿飲子飲導水茯苓湯與禹餘糧九黃腫者皮肉色黃四肢怠惰頭眩體倦懶於作為小便短而少大便澀而頻食雖善進不能生力宜當健脾為主治用二陳湯加參朮黃連厚朴香附之類面腫者面目浮腫此氣虛也蓋陽聚於面所以耐寒今也浮腫皆因陽之不聚氣之不行停滯上焦壅塞而為腫也治當清理上焦之氣使肅清而不濁利耳目之竅使周行而不滯如枳桔二陳湯加玄參天花粉連翹之類若脾虛者當實其脾白朮茯苓

苡仁山藥濕腫者當清其濕蒼朮厚朴澤瀉茵陳有風者兼驅其風防風防己有寒者可清其寒羌活獨活消風涼膈散亦可足腫者謂腿足作腫也有濕熱太甚而作腫者其色紅腫當清濕熱如當歸拈痛湯亦可有脾虛不足而作腫者其色白腫當養脾氣如參苓白朮散加牛膝苡仁有脾虛氣留而不行者腫久必有水出破之難痊宜當實脾為要如參苓白朮散加升麻澤瀉有病久而作腫者其腫下連足跌然皮腫可治肉腫難除宜當養正健脾如補中益氣湯加牛膝續斷有人臥而

醫林通串 卷之六 鼓脹四

亦有不服
水土而腫
者宜胃苓
湯加五皮
飲

作腫者此氣之不行也久立而作腫者此氣之不順也
氣不行者自當行氣如二陳湯加蒼白二朮厚朴香附
氣不順者自當順氣如二陳湯加當歸續斷香附烏藥
肢腫者四肢作腫也蓋四肢者脾之脈絡也脾有所鬱
則氣血不調以致四肢作腫其滯於血者則痛腫難移
其滯於氣者則俛仰不便行血宜芎歸湯加丹皮白芷
秦艽續斷行氣宜二陳湯加厚朴山查白朮黃芩便腫
者男子小便作腫婦人陰門作腫也皆由肝氣之不和
腎氣之不泄宜為瀉肝補腎治以黃連青皮當歸芍藥

山查柴胡烏藥香附之類囊腫者陰囊之作腫也此因
脾濕聚而生腫宜為利水實脾燥濕如蒼朮厚朴吳萸
茴香青皮烏藥山查青木香之類子腫者陰子大而生
腫亦肝氣之不和也宜為清氣伐肝如囊腫之藥可用
但紅腫去吳萸加山梔腫而冷濕去山梔用吳萸偏墜
亦然或用椒囊以艾葉川椒焙燥作囊袋之收其陰濕
自可眼胞上下腫者此因脾氣空虛心事不寧怒不能
越飲食不進朝夕致臥故致眼胞作腫也治宜清氣健
脾之劑如二陳湯加歸朮青皮黃連之類兒腫者婦人

醫林編要 卷之六
孕子之時身面手足作腫此脾虛成孕也宜以安胎健
脾其腫自消如四物加炒白朮阿膠人參香附黃芩之
類大抵腫之為症皆屬於脾由脾不能行氣則氣滯而
作腫矣不可專理其氣而用導泄之藥也凡遇腫脹之
症須斷鹽味庶不助邪凡腫脹先起於腹後散四肢者
可治先起於四肢後歸於腹者死腹脹身熱者死腹脹
寒熱似瘧者死陰囊及莖腫腐者死瀉後腹脹而有青
筋者死大便滑泄水腫不消者死若夫唇黑或腫肝傷
缺盆平心傷臍突脾傷足心平腎傷背平肺傷五傷者

死

治法主意腫當利水而實脾脹宜清氣以開鬱

鼓脹主方

二陳湯 俱見中風

承氣湯 加減俱詳本症

實脾飲 治陰水發腫用此先實脾土 厚朴 薑 棗

白朮 木瓜 大腹子 附子 炮 木香 不見 草果

仁 白茯苓 去皮 乾薑 炮 甘草 兩 炙 右 咬咀

每服四錢水一大盞薑五片棗一枚煎七分不拘

時溫服 疏鑿飲 治水氣通身浮腫喘呼氣急煩躁多渴大

小便不利服熱藥不得者 澤瀉 商陸 赤小

豆 炒 羌活 去 芦 大腹皮 椒目 木通 秦艽 法

薑 令皮 煨 榔 絡 等 右 咬咀 每服四錢水一大

盞薑五片煎七分不拘時溫服 導水茯苓湯 治水腫頭面手足遍身腫如爛瓜之

狀手按而塌陷手起隨手而高突喘滿倚息不能轉側不得着狀而睡飲食不下小便秘澀溺出如割而絕少雖有而如黑豆汁者服喘嗽氣逆諸藥不效用此即愈

赤茯苓 麥門冬 去心 澤瀉 白木 略三 桑白皮 紫蘇 枳榔 木瓜 酪一 大腹皮 陳皮 砂仁 木香 各半 右咬咀每服半兩水二盞燈草二十

五根煎至八分去渣空心服
餘糧丸 禹餘糧 秋 煨 烏賊魚骨 釜底墨 伏龍肝 各半 錢生附子 皮 煨 去 右件為末丸服

枳桔二陳湯 見中風
當歸拈痛湯 見脾胃
參苓白朮散 見脾胃
補中益氣湯 見中風
芎歸湯 川芎 當歸 二味等分水煎不時溫服
四物湯 見中風

六鬱 附五鬱

丹溪曰氣血冲和百病不生一有拂鬱諸病生焉戴氏曰鬱者氣結聚而不散鬱於中而不行也所以當升不得升當降不得降當變化不得變化此為傳送失常六鬱之病見矣夫所謂六鬱者氣血濕熱痰食也吾見此症之發氣鬱則胸脇作痛中膈滿悶鬱滯不清脉來沉瀄濕鬱則周身重痛或關節不利遇陰寒夜氣其痛尤甚其脉沉濡而數痰鬱者痰涎不利氣急喘促食飲不思右手脉來必沉滑熱鬱者蒼悶不清煩燥引飲小便

七情拂鬱 結而不暢 始因于氣 隨痰血食 濕熱而變 生諸症故 宜以理氣 為先丹溪 以香附撫 芎為主治 理可見矣

又脉經云鬱脉多沉伏鬱在上則見于寸鬱在中則見于關鬱在下則見于尺

治病不出乎氣血痰三者故用藥之要氣虛用四君子血虛用四物湯痰用二陳湯越鞠丸用

赤澁其脉沉而數血鬱者胸脇作痛四肢無力能食便紅其脉沉而數食鬱者見食必惡噯氣吞酸飢不欲食雖食而脹悶不安氣口脉必緊盛凡治此者總當以順氣為先消導次之宜用二陳湯加香附撫芎為主如氣鬱加木香枳桔知濕鬱加蒼朴木通痰鬱加厚朴枳實瓜蒌子熱鬱加山梔黃連血鬱加桃仁紅花食鬱加查朴曲蘗等劑古方多用越鞠丸以治鬱意在茲乎愚按鬱者鬱而不能通暢之謂也蓋氣血濕熱痰食之所鬱非若五臟五行之所鬱也古方六鬱者當散而行

蒼朮香附撫芎神曲梔子乃兼三者而治之者然須加減合宜始能效用也

之故用越鞠丸加減用治若夫五鬱者當開而導之亦用汗吐下利之法故木鬱達之謂之吐令其條達也火鬱發之謂之汗令其踈散也土鬱奪之謂之下令無壅碍也金鬱泄之謂之瀉解表利小便也木鬱折之謂踈通抑其衝逆也故治水鬱宜以瓜蒂散鹽湯探吐火鬱則宜升陽散火湯土鬱則宜三承氣備急丸金鬱則宜麻黃葛根湯小柴胡四苓散水鬱則宜大補滋腎丸此治五鬱之法全在此矣六鬱之法當從上文所治可乎治法主意六鬱當以清痰理氣為主五鬱當行表裏開

醫林秘要 卷之六 六鬱 二

導之法

六鬱主方
二陳湯 見中風

越鞠丸 總解諸鬱要在加減合宜 蒼朮 香附

撫芎 神麩 梔子 各等分水為丸 菘豆大

瓜蒂散 見中風 每服六七十丸 食遠白湯下

升陽散火湯 治食冷物鬱遏陽氣于脾胃之中火

鬱則發之義也 升麻 葛根 羌活 獨活

人參 白芍 柴胡 防風 生甘草 水

二蓋薑葱煎八分服

三一承氣湯 大黃 芒硝 厚朴 枳實 五分甘

草一錢 薑三片 水煎服

備急丸 治土鬱并心腹諸卒暴痛因飲食自倍冷

熱不調 大黃 巴豆 乾薑 各等分為末煉

蜜搗丸如菘豆大每服一二丸以利為度

麻黃葛根湯 治食鬱喘滿脈浮 麻黃 五分 葛根

一錢 赤芍 一錢 淡豆豉 半勺 水煎服

小柴胡湯 見傷寒

四苓散 見霍亂

大補滋腎丸 黃柏 三兩 浸知母 二兩 浸肉桂 五分 煉

蜜為丸服

