

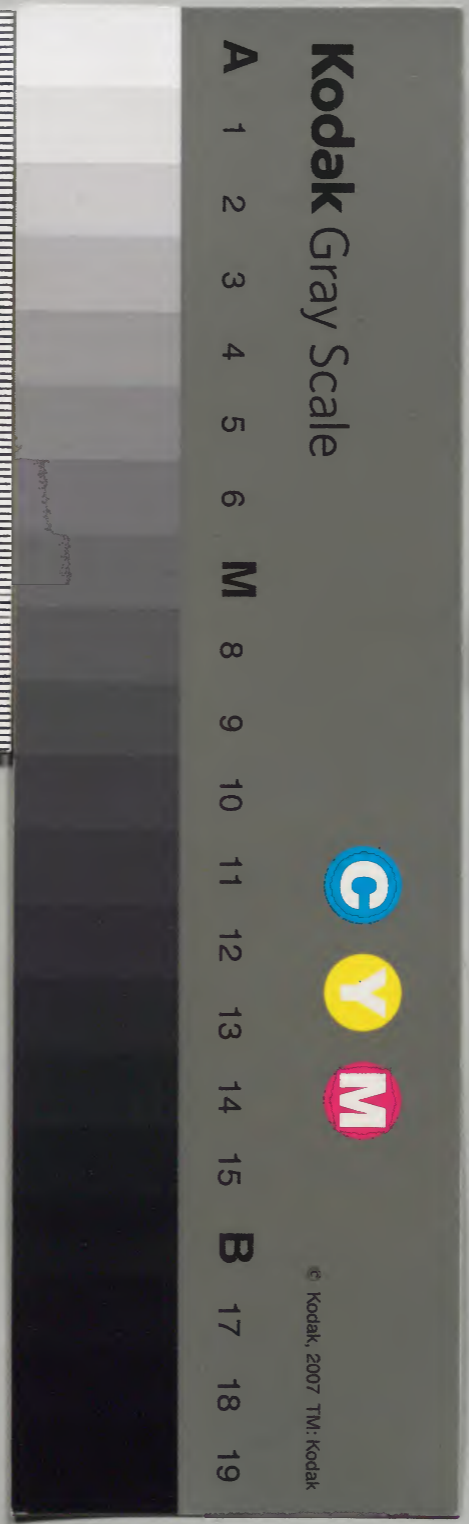
幼科證治準繩 九之二



漢書門類	13010	函	3	架	110	冊	110
------	-------	---	---	---	-----	---	-----

漢書門類	13010	函	3	架	110	冊	110
------	-------	---	---	---	-----	---	-----

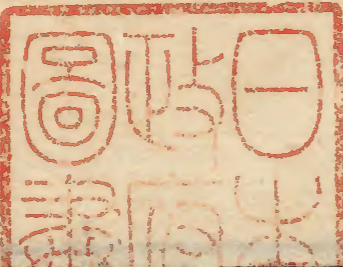
內閣文庫	
番號	漢 13010
冊數	120 ( 97 )
函號	301 64





悲哭

萬全方小兒有驚啼有夜啼有軀啼夫驚啼者由風邪乘心臟腑生熱熱則精神不定睡卧不安故驚啼夜啼者臟冷也夜則陰盛陰盛相感痛甚於晝故令夜啼一云有犯觸禁忌亦令兒夜啼可作法術斷之其軀啼者由腹中痛甚兒身軀張氣蹙而啼也又有胎寒而啼者此兒在胎時已受病也其狀腸胃虛冷不消乳哺腹脹下痢顏色青白而時或啼叫是也薛悲哭者肺之聲淚者肝之液也若六脉弦緊者先



卷之九

五十七

五十七



以溫湯漬其身取汗次以涼膈散之類清其內熱此  
張子和治法如此若因乳母怒火遺熱於肝肝火炎  
熾反侮肺金金木相擊故悲哭有聲者宜用六君柴  
胡山梔以補脾清肝用六味丸以壯水生木有因驚  
風過服祛風燥血之藥而致者有因吐瀉內亡津液  
而致者及稟父腎陰不足不能生肝者治各審之若  
小兒忽然大啼作聲丹溪謂必死此稟腎陰不足虛  
火炎上故也用六味丸多有生者仍參覽夜啼客忤  
驚啼重舌口瘡天釣內釣等證  
錢氏蟬花散 治驚風夜啼咬牙咳嗽及療咽喉壅

痛

蟬花

和殼

白殭蠶

直者酒炒熟

甘草

各壹分

延胡索

半分

右為末一歲一字四五歲半錢蟬殼湯下

本事方治小兒拗哭龍齒散

龍齒

蟬殼

去翅足泥土

鈞藤

有鈞子者

羌活

茯苓

人參

各等分

右為末每服一大錢煎六分去香溫熱服

子和治一小兒悲苦彌日不休兩手脈弦而緊戴人  
曰心火甚則乘肺肺不受其屈故哭肺主悲王大僕



云心爍則痛甚故爍甚悲亦甚先令浴以温湯漬形  
以爲汗也肺主皮毛汗出則肺熱散浴止而啼亦止  
矣仍命服涼膈散加當歸桔梗以竹葉生薑朴硝同  
煎服瀉膈中之邪熱

**驚啼**謂於眠睡裏忽然啼而驚覺也 錢氏云小兒  
驚啼邪熱乘心也當安心安神丸主之方見心臍  
乳香丸 治驚風內釣腹痛驚啼

乳香 半錢  
沒藥 壹錢  
沉香 各壹錢  
蠍稍 拾肆枚  
鷄心檳榔 壹錢半  
右爲末煉蜜丸桐子大每服二丸菖蒲釣藤湯調

下  
木香丸 治證同前

乳香 沒藥 全蝎 各半  
釣藤 船上懷香 木香 各壹錢  
右先將乳香沒藥另研次入諸藥末和畢取大蒜  
少許研細和丸桐子大每服二丸釣藤湯下  
張渙嬰兒眠卧着忽啼哭驚覺面赤口舌乾狀若神  
祟卽非夜啼乃風熱邪氣乘於心臟名曰驚啼宜用  
牛黃膏方 常服除胎熱

牛黃 好牡蠣 殼粉各 人參



甘草各半兩

已上並為細末次入

辰砂

雄黃

各壹分並並細研水飛龍腦半錢

右件諸藥一處研細勻煉蜜和成膏如鷄頭實大每服半粒至一丸薄荷湯化下乳食後

青雲散

石蓮心

壹分

天南星

炮

殭蠶

取直者

全蝎

鬱金

皂角煑各壹錢半

雄黃

壹錢

粉霜

半錢

右件為末每服一字半錢看大小蜜湯調下

聖惠犀角散

治小兒驚啼

犀角屑

釣藤

升麻

黃芩

甘草

各壹分人參叁分

右咬咀每服一錢水一盞煎至五分量見服之

羚羊角散

羚羊角屑

黃芩

犀角屑

甘草

茯神

各壹分

麥門冬

半兩

右件藥搗羅為散每服一錢以水一小盞煎至五分去滓量兒大小分減服之

龍齒散

治小兒驚啼煩熱眠卧不安

龍齒

麥門冬

各半兩

白芍藥



川升麻

川大黃炒

甘草炙各壹分

右件藥以咀每服一錢以水一小盞煎至五分去粗溫溫服量小兒大小加減服之

栝子仁散 治小兒驚啼狀如物刺亦治癲啼

栝子仁壹兩搗細羅為散

右件藥一二歲兒每服一字用粥飲調服三四歲兒每服半錢一日三四服量兒大小加減

治小兒五邪驚啼悲傷鯨鯉甲燒之作灰以酒或水

和服方寸匕出本草

仙人水鑑兒生下多驚啼聲噎膚醫云是氣急此誤

人命宜使此方

收取黃葵四月花陰乾搗散入馬牙黃連四分加黃磔四味神方力莫加

右以冷水調下一字至一錢服之立効

嬰孺治小兒夜睡忽驚啼不識母母喚之搖頭方

右小兒忽驚啼不識母者是夢中見母棄之去謂

母實故啼去但令人抱坐于暗中令母從外把大

火入來喚之即止所以然者謂母去還來也此方

天下未之知隱居効方

一法寫天心二字於額門上寫泥丸二字於丹田上



**嘔啼** 巢氏云小兒在胎時其母將養傷於風冷邪氣入胞傷兒臟腑故兒生之後邪猶在兒腹內邪動與正氣相搏則腹痛故兒軀張感氣而啼  
 釣藤膏 治小兒乾啼後軀方見腹痛  
 張渙嬰兒在胎之時其母將養一切不如法及取涼飲冷過度冷氣入兒腸胃使胎氣不強致生下羸弱多病俛仰多啼名曰嘔啼宜用養臟湯方  
 川當歸 壹兩 沉香 丁香 各半  
 白朮 桂心 川芎 各半  
 右件搗羅為細末每服一錢水八分入生薑二片

煎至四分去粗放溫時時滴兒口中  
**嬰孺黃芪散** 治少小胎寒腹痛嘔啼

黃芪 當歸 芎藭  
 乾薑 各肆分 甘草 叁分 黃芩 陸分

右為末二十日兒用乳汁和一胡豆大一日三夜  
 一五十日兒一小豆大百日二小豆大藥溫中無毒若無黃芪可闕也兒生便服使寒氣不得生亦不吐服之暮年止服妙若寒氣疔痛啼不可忍以冰煮飲之如服理中丸法服藥補益之可數十倍節度無苦

嬰孺嘔啼 卷之六 五十六



劉氏治胎氣弱陰陽不調晝夜嘔啼不已

好乳香

水中坐乳鉢細研

沒藥

細研

木香

薑黃

各肆錢

木鼈子

貳拾箇去殼

右先將後三味同為細末次研入上一味煉蜜和成劑收之每一歲兒可服半皂子大餘以意加減煎釣藤湯化下無時次用魏香散

魏香散

蓬莪茂

半兩濕紙裏煨

真阿魏

壹錢

右先用溫水化阿魏浸蓬莪茂一晝夜切焙乾為末每服半錢煎紫蘇米飲空心調下嘔啼稍愈服

開胃丸

開胃丸

白朮

木香

蓬莪茂

人參

當歸

白芍藥

右為細末湯浸炊餅為丸如黍米大每服五七丸空心食前煎麝香湯下

白朮當歸煎丸

治胎寒腹痛遇夜啼叫身體軀張

有如癩狀吐乳不止大便酸臭乳食雖多不生肌膚

白朮

當歸

木香



右等分爲細末煉蜜爲丸如桐子大每服一九煎木香湯化下

六神散 治腹痛啼哭面青口中冷氣四肢亦冷曲腰而啼或大便泄瀉及不吮乳

人參

山藥

白朮

各半兩

甘草

貳錢

茯苓

扁豆

炒各壹兩

右爲末每服二錢薑二片棗一枚煎服一方用當歸白芍藥人參各二錢半甘草桔梗陳皮各一錢爲散每服二錢水煎時服

夜啼

三因小兒夜啼有四證一曰寒二曰熱三曰重

舌口瘡四曰客忤寒則腹痛而啼面青白口有冷氣腹亦冷曲腰而啼此寒證也熱則心躁而啼面赤小便赤口中熱腹煖啼時或有汗仰身而啼此熱也若重舌口瘡要吮乳不得口到乳上卽啼身額皆微熱急取燈照口若無瘡舌必重也客忤者見生人氣忤犯而啼也各隨證治之

曾夜啼者有驚熱夜啼有心熱夜啼有寒疝夜啼有誤觸神祇夜啼此四者詳具于後 驚熱者爲衣衾太厚或抱于極暖處久坐致生煩悶邪熱攻心心主神神亂則驚心與小腸爲表裏故啼泣而遺溺者是



也治法退熱鎮心則自安矣用百解散驚急牛勞湯喉咽  
三解散潮熱主之心熱者見燈愈啼面紅多淚無燈  
則稍息蓋火者陽物也心熱遇火兩陽相搏才有燈  
而啼甚故經曰火疾風生乃能用此其義也宜涼心  
安神用百解散或五苓散俱加黃芩甘草水煎服次  
牛勞湯喉咽三解散潮熱及琥珀抱龍丸驚為治有遇  
黃昏後至更盡時哭多睡少有啼聲不已直到天明  
乃胎中受寒遇夜則陰勝而陽微故畧曲頷汗眼中  
無淚面瑩白而夾青伏卧而啼入盤腸內弔之證名  
為寒疝治法去宿冷温下焦白芍藥湯疝烏梅散腹痛

及冲和飲傷寒加鹽炒茺菹茴香水薑煎服及釣藤膏  
亦佳誤觸神祇者面色紫黑氣鬱如怒呼時若有  
恐懼及睡中驚惕兩手抱母大哭不休此誤觸禁忌  
神祇而得或因惡祟所侵蓋嬰孩目有所覩口不能  
言但驚哭無時指紋俱隱故玉環集云忽然兩手形  
無見定知唐突惡神靈治法先解其表宜百解散驚  
次驅邪鎮心用蘇合香丸客琥珀抱龍丸驚投之自  
効演山王氏舉水鏡先生云天蒼蒼地王王小兒  
夜啼踈客堂又云啼而不哭是煩哭而不啼是躁無  
辜賦云夜多啼而似祟凡初生兒日夜煩啼如有祟



或謂熱在心驚藥與疎利或謂寒停臟腑與服溫煖  
醫者察而治之乃善也若兒啼哭胃堂仰突首反張  
喜見燈者心經有熱宜疎利服三黃丸或洗心散加  
燈心麥門冬子良若兒啼哭頭低身曲眼閉肚緊者  
臟腑留寒宜與溫之胃風湯加黃芪煎效若不識證  
候但以蟬蛻二七枚全者去大脚為末加朱砂一字  
蜜調於吻立效一薛夜啼有二曰脾寒曰心熱也夜  
屬陰陰勝則脾臟之寒愈盛脾為至陰喜溫而惡寒  
寒則腹中作痛故曲腰而啼其候面青白手腹俱冷  
不思乳食是也亦曰胎寒用釣藤散若見燈愈啼者

心熱也心屬火見燈則煩熱內生兩陽相搏故仰身  
而啼其候面赤手腹俱緩口中氣熱是也用導赤散  
若面色白黑睛少屬腎氣不足至夜陰虛而啼也宜  
用六味丸若兼泄瀉不乳脾腎虛弱也用六神散若  
兼吐瀉少食脾胃虛寒也用六君炮木香大使不化  
食少腹脹脾氣虛弱也用異功散心血不足者秘旨  
安神丸木火相搏者柴胡梔子散肝血不足者地黃  
丸大抵此證或因吐瀉內亡津液或稟賦腎陰不足  
不能滋養肝木或乳母恚怒肝火侮金當用六君子  
湯補脾土以生肺金地黃丸壯腎水以滋肝木若乳

卷之九



母鬱悶而致者用加味歸脾湯乳母暴怒者加味小柴胡湯乳母心肝熱搏柴胡梔子散仍宜察客忤驚啼覽之

**心鑑**

治小兒一百二十日內夜啼用蟬蛻四十九箇

去前截用後截為末分四服鈞藤湯調灌之

普濟蟬花散 治小兒夜啼不止狀若鬼祟用蟬蛻

下半截為末一字薄荷湯入酒少許調下或者不信

將上半截為末前湯調下即復啼也古人立方莫知

其妙

**寒夜啼** 錢乙論夜啼云脾藏冷而痛也當與溫中藥

及以法禳之花火膏主之

花火膏 取燈火一顆塗乳上令兒吮之

錢氏當歸丸 凡小兒夜啼者藏寒而腹痛也面青

手冷不吮乳者是也宜此方

當歸

白芍藥

人參 各壹分

甘草 炙半分

桔梗

陳橘皮 不去白 各壹錢

右為細末水煎半錢時時少與服又有熱痛亦啼叫不止夜發面赤唇焦小便黃赤與三黃丸人參湯下三黃丸方見實熱

張渙萬金散

治嬰兒藏寒稟氣怯弱或多顛解面



色青白遇夜多啼甚者煩悶狀若神祟亦由觸犯  
禁忌所致此名曰夜啼宜用此方

沉香剉

丁香

人參

五味子

當歸

赤芍藥

白朮

各半兩

桂心

壹分

右件搗羅為細末每服一錢用淡溫漿水一小盞  
煎至五分放溫時時滴兒口中立効

田氏五味子散

治小兒夜啼及腹痛至夜輒劇狀

似鬼祟

五味子

當歸

赤芍藥

白朮

各半兩

茯神

陳皮

桂心

甘草

炙各貳錢半

右為麤末水煎量兒大小加減

釣藤膏 治百日內嬰孩面青腹痛夜啼及周歲已

上者盤腸內吊諸疝氣疾

釣藤

和鈎

玄胡索

當歸

酒洗

粉草

乳香

各五錢

肉桂

去麤皮 貳錢

麝香

壹字

右前四味焙乾桂不過火同為末乳香蕝葉裹熨  
斗盛火熨透候冷入乳鉢同麝細杵後入前藥末



再杵勻煉蜜丸芡實大每用一九至二九白湯空  
心化服

釣藤飲 治小兒夜啼乃臟冷也陰盛於夜則冷動

冷動則為陰極發躁寒盛作疼所以夜啼不歇也

釣藤散主之治驚啼加蟬蛻防風天麻

釣藤鈎

茯苓

茯苓

川芎

當歸

木香

甘草

白芍藥各壹錢

右為末每服一錢薑棗略煎服其或心熱而煩啼  
必有臉紅舌白小便赤澁之證釣藤飲去木香加

朱砂末一錢研和每服一錢木通湯調下或坐散

煎服亦可

聖惠乳頭散 治小兒夜啼不止腹中痛

黃芪

甘草

當歸

赤芍藥

木香

右各等分擣細羅為散每服取少許着乳頭上因  
兒喫乳服之

蒜乳丸治腹痛夜啼方見腹痛

熱夜啼 錢氏云三黃丸治腹熱痛熱痛腰不曲夜啼

面赤唇焦便赤用人參湯吞下方見裏熱



驚熱

吉氏朱砂膏 治諸驚啼夜啼

朱砂

人參

白茯苓

甘草

腦麝

右末蜜為丸每服一塊如阜子大金銀薄荷湯下

安神散 治一應驚啼

犀角

雄黃

人參

車前子

茯苓

右五味為末每服一錢桃仁湯下

三因燈花散

治熱證心躁夜啼以燈花三四顆研

細用燈心煎湯調塗口中以乳汁送下日三服無

心熱

燈花用燈心燒灰亦妙 又一法燈花七枚鵬砂

一字辰砂少許研細蜜調抹唇上立安

茅先生抹唇膏

主小兒夜啼

蟬殼

燈花

朱砂

右為末如小兒夜啼遇夜用雞冠血調藥抹兒上

下兩唇即止夾朱砂膏與服

丹溪治小兒夜啼

人參

黃連

甘草

竹葉

生薑

右水煎服

澹寮龍齒散

方見前即本事龍齒散但無羌活

志尺

力斗

五



小兒夜啼黃連薑汁炒甘草竹葉燈心煎服

**口瘡重舌夜啼** 三因蒲黃散

真蒲黃微炒紙鋪地上出火氣

右研細每抄些少摻舌下時時摻之更以溫水蘸熟帛裹指輕輕按掠之按罷摻藥

牡蠣散方見口瘡

**客忤夜啼** 治客忤夜啼法用本家廚下燒殘火柴頭

一箇以火焦頭為上朱書云吾是天上五雷公將來作神將能收夜啼鬼一縛永不放急急如太上老君律令勅書了勿令兒知立在牀下倚牀前脚裏立之

男左女右效

黃土散 治小兒卒客忤

竈中黃土

蚯蚓屎 各等分

右研勻和水塗兒頭上及五心良

**禳厭法** 千金治夜啼方

右以妊娠時食飲偏所思者物哺兒即效

外臺必効小兒夜啼方

以日未出時及日午時仰卧於牀上橫文中屏氣以朱書作血字其夜即斷聲効

陳藏器餘云



悲吟

和九

井口邊草主小兒夜啼着母卧席下勿令母知

子母秘錄治小兒夜啼

甌帶懸戶上

孟詵小兒夜啼

取乾牛糞如手大安卧席下勿令母知子母俱吉

集驗方仙人杖小兒驚癇及夜啼安身伴睡良

日華子云猪窠内有草治小兒夜啼安席下勿令母

知

日華子云烏雌雞翼治小兒夜啼安席下勿令母知

聖惠方

右臍下書甲字差

又方取樹孔中草着戶上立止

又方以車輞盜安母卧床下勿令母知

又方取荒廢井中敗草懸戶上良

又方取牛糞灰安母卧下勿令母知

又治小兒夜啼符法三道

屬神

此符左右手中貼之

甲

此符臍中貼之

竈

貼房門上

嬰孺治小兒夜啼法

右令母脫去上衣只着中衣跪宅四角曰西方白

帝東方青帝南方赤帝北方黑帝中央黃帝乞斷

卷之六

方寸心

三六



某甲夜啼荷恩之日奉還酒脯隨意所用還法安  
五畔置中庭四角故四角四畔中央一畔啓額瞻  
五帝說曰今日奉還隨意所祝願之

劉氏方 治小兒夜啼

寫若以色見我以音聲求我是人行邪道不能見  
如來燒灰吞之男左一本女右一本

**灸法** 寶鑑灸幼宮三壯又灸中指甲後一分 萬全

方灸小兒夜啼上燈啼鷄鳴止者灸中指甲後一分  
中衝穴一壯炷如小麥大

# 瘖

薛經云舌者音聲之機也喉者音聲之關也小兒卒  
然無音者乃寒氣客于會厭則厭不能發發不能下  
致其門闔不制故無音也若咽喉音聲如故而舌不  
能轉運言語則為舌瘖此乃風冷之邪客於脾之絡  
或中於舌下廉泉穴所致也蓋舌乃心之苗心發聲  
為言風邪阻塞經絡故舌不能轉運也若舌本不能  
轉運言語而喉中聲嘶者則為喉瘖此亦為風冷所  
客使氣道不通故聲不得發而喉無音也然或風痰



阻塞或因心經氣虛或因脾之脈絡受風或因風痰滯於脾之絡或因脾氣不足或胃中清氣不升皆足以致瘖大抵此證亦有稟父腎氣不足不能言者有乳母五志之火遺兒薰閉清道不能言者或兒病津液耗損會厭乾涸不能言者或腎氣不充虛火上炎傷肺不能言者有驚風中風不能言者若遺熱與津液耗者用七味白朮散清氣不升者用補中益氣湯稟腎不足與虛火傷肺者用六味地黄丸若仰首咳嗽肢體羸瘦目白睛多或兼解顱呵欠咬牙等證悉屬腎虛非地黄丸不能救也

**卒失音**

巢氏云喉嚨者氣之道路喉厭者聲音之門門戶有暴寒氣客於喉厭得寒即不能發聲故卒然失音也不能語者語聲不出非牙關閉也

**病後瘖**

錢氏論腎怯失音相似病吐瀉及大病後雖有聲而不能言又能嚥藥此非失音為腎怯不能上接於陽故也補腎地黄丸主之失音乃卒病耳吉氏家傳治小兒患後聲不出

酸棗仁

去殼 壹錢

白茯苓

半錢

朱砂

貳錢

右件為末

丸如豆大每服一丸人參湯下

聖惠鷄頭丸

見舌



驚退而瘖漢東王先生通關散 治小兒驚風並退

只是聲啞不能言

右以天南星炮為末每服嬰孩半字或一字三五歲半錢八九歲一錢積豬膽汁調下令孩兒喫入喉中便能言語

集驗方治小兒驚退而啞不能言語

木通剉

防風去蘆

川升麻

羚羊角屑

桂心已上各半兩

甘草炙貳錢半

右件藥搗為麤散每服一錢水一小盞煎至五分去滓入竹瀝少許更煎一兩沸不計時候量兒大

小加減服之

集驗方

臘月牛膽釀天南星不拘多少

右研細每服半字薄荷湯調下臨臥服兒大者服一字至半錢

癩瘡而瘖巢氏病原小兒發癩瘡後六七歲不能語

候風癩發之狀口眼相引或目睛上搖或手足瘳癢或脊背強直或頸項反折屈搖如數皆由以兒當風取涼乳哺失節之所為也而癩瘡後不能語者是風癩因兒衣厚汗出以兒乘風取涼太過為風所傷



得之其初發之狀屈指如數然後發瘰癧是也心之  
聲為言開竅於口其癩發雖止風冷之氣猶滯心之  
絡脈使心氣不和其聲不發故不能言也  
千金大補心湯 治小兒癩差後風冷留滯於心絡  
使心氣不和語聲不發

- 黃芩
- 茯苓
- 半夏
- 大棗 貳拾枚
- 阿膠
- 附子 炮去皮臍 各壹兩
- 桂心 各叁兩
- 遠志肉 各肆兩
- 飴糖 壹觔
- 麥門冬 各叁兩
- 甘草
- 石膏
- 生薑 陸兩
- 乾地黄

右件藥咬咀每服一大撮入前飴糖半匙許水  
盞半煎半盞服之

**中風失音** 聖惠治小兒中風失音不語舌根強硬方

- 陳醬汁 半合
- 人乳 貳合

右件藥相和合令勻少與兒服之

張渙竹瀝膏 治小兒中風失音不語牙關緊急

- 竹瀝 依法旋取
- 生地黄 取汁
- 蜜 各半合已上攪勻
- 桂心 為末
- 石菖蒲 壹寸取末各壹兩

右件都一處調勻慢火熬成膏硬軟得所如皂子  
大每服一粒取梨汁化下



救生菖陽湯 治小兒中風昏

石菖蒲 天麻 生烏蛇肉

全蝎 白僵蠶 附子炮去皮臍

羌活 人參 白附子各半兩

右為麤末每服三錢水兩盞生薑五片薄荷五葉

煎至一盞濾去粗溫熱時時與服

醒脾散 治小兒驚搐後不語

甘草炙壹錢 冬瓜子 防風各半兩

人參壹分

右件為細末每服一錢用水一盞入竹葉數片燈

心少許同煎至七分去滓食後溫服臨睡

傷寒失音 茅先生傷寒失音語不得方

金毛狗脊 甘草等分

右為末每服一錢用黃蠟一塊指頭大水六分同

煎四分服

集驗方 治小兒傷寒失音不能語

桂指面大

右含桂口中漸漸聲音如舊



太谷縣口中流涕...  
 治法...  
 此症...  
 治法...  
 此症...  
 治法...  
 此症...  
 治法...

# 鼻

張煥按小兒肺氣通於鼻氣爲陽若氣受風寒停滯  
 鼻間則成鼻塞氣寒使津液不收則多涕若冷氣久  
 不散膿涕結聚使鼻不聞香臭則成齶鼻若挾熱則  
 鼻乾皆妨害乳食薛巢氏云鼻乃肺之竅皮毛腠  
 理乃肺之主此因風邪客於肺而鼻塞不利者宜用  
 消風散或用蔥白七莖入油膩粉少許搗攤絹帛上  
 掌中護溫貼額門因驚仆氣散血無所羈而鼻衄者  
 用異功散加柴胡山梔左臉青而兼赤者先用柴胡

鼻

力斗九

七



清肝散後用地黃丸右臉赤乃肺大腸實熱也用瀉  
白散鼻色赤乃脾胃實熱也用瀉黃散微赤乃脾經  
虛熱也用異功散加升麻柴胡色深黃用濟生犀角  
地黃湯後用楊氏地黃散淡白色用六君子湯頰間  
色赤用四物湯加山梔赤甚用五淋散小便赤色用  
六味丸補中益氣湯唇色白用六君子湯久不愈用  
麥門冬飲子若初病元氣未虧乳食如常發熱壯熱  
二便秘結作渴飲水卧不露睛者悉屬形病俱實當  
治邪氣若病久元氣已虧食少發熱口乾飲湯嘔吐  
泄瀉肢體畏寒臥而露睛者悉屬形病俱虛當補正

氣為要

鼻塞演山凡產牙兒三朝五日六晨一臘忽然鼻塞  
吮乳不能開口呼吸者多是乳母安睡之時不知持  
上兒子鼻中出息吹着兒額或以水浴洗用水溫冷  
不避風邪所以致兒鼻塞宜與通關膏傅之消風散  
服之或有驚悸作熱牡薄荷散與服通關膏用白殭  
蠶豬牙皂角荆芥香附子川芎細辛等分為末葱白  
同研傅額至妙

消風散 治胎熱胎寒兼治諸風上攻頭目昏痛項  
背拘急肢疼目眩旋暈鼻塞多嚏皮膚頑麻癢瘡



癰疹小兒虛風

茯苓

川芎

羌活

荆芥穗

防風

去蘆藿香

僵蠶

蟬蛻

甘草

厚朴

陳皮

右為末每服五分茶清調下薄荷湯亦可急慢驚

風乳香荆芥湯調下或加雄黃名雄風散

薄荷湯 治鼻塞不通及夾驚傷寒極熱變蒸

薄荷葉

羌活

全蝎

麻黃

甘草

僵蠶

天竺黃

右為末薄荷湯調下熱極生風加竹瀝少許一方

有柴胡台芎桔梗茯苓無全蝎僵蠶天竺白附

張煥辛夷膏

辛夷葉

壹兩洗焙乾

細辛

木通

香白芷

木香

已上搗羅為細末次用

杏仁

壹分湯浸去皮尖研

右件用羊髓豬脂各二兩同諸藥相和於石器中慢火熬成膏赤黃色放冷入龍腦麝香各一錢拌勻每用少許塗鼻中若乳下嬰兒妳母吹著兒額鼻塞者只塗額上



張雞峯方 治頤開不合鼻塞不通

右以天南星大者一枚微炮為末以淡醋調塗  
緋帛上以貼頤上炙熱手頻熨之

莊氏治小兒鼻塞方

右以槐葉為末用乳母唾調厚塗頤上

吉氏葱涎膏 治兒生三五日鼻塞氣急飲乳之時

啼叫不止

葱葉

豬牙皂角為末去皮

右爛研同皂角末成膏貼頤門上差

聖惠龍腦散 治小兒鼻齷不聞香臭

龍腦半錢 細研

瓜蒂拾肆枚

赤小豆叁拾粒

黃連叁大莖 去鬚

右件藥搗細羅為散入龍腦研令勻每夜臨時時  
以菜豆大吹入鼻中每用有少許清水出為効

張渙清肺膏 治齷鼻病

瓜蒂半兩

附子壹枚炮 去皮臍 赤小豆

細辛

甘草各壹分已上 搗羅為細末

右件入龍腦一錢研勻煉蜜和丸絲裏內鼻中隨  
鼻之大小

右二方前一方有熱者宜之後一方有寒者宜之



鼻流清涕 聖惠夫肺氣通於鼻若其藏為風冷所傷  
冷隨氣乘於鼻故使液涕不收也夫津液涕唾得熱  
則乾燥得冷則流溢也  
張換菊花散 治鼻塞多涕等病

甘菊

防風

前胡

各壹兩

細辛

桂心

各半兩

甘草

壹分

右件搗羅為細末每服半錢研入乳香少許煎荆  
芥湯調下乳後

聖惠菊花散 治小兒腦戶傷於風冷鼻內多涕精  
神昏悶

神昏悶

甘菊花

白朮

細辛

白茯苓

甘草

炙微

防風

人參

並去蘆  
各壹分

右件藥搗羅為散每服一錢以水一小盞入生  
薑少許煎至五分去滓不計時候量兒大小以意

分減温服

萬全方芎藭散

治證同前

芎藭

半兩

甘菊花

白朮

防風

人參

細辛

白茯苓

甘草

炙各壹分



右件藥搗羅為散每服一錢以水一盞生薑少許煎至五分去滓溫服

**鼻乾無涕** 聖惠夫小兒肺臟壅滯有積熱上攻於腦

則令腦熱也又肺氣通於鼻主於涕若其臟有熱則津液乾燥故令無涕也

聖惠木通散 治小兒腦熱無涕口乾心躁眠卧不安

安

木通 剉

麥門冬 去心 焙

川升麻 各半 兩

知母

犀角屑

甘草 炙 微赤

杏仁 湯浸去皮尖雙仁 麸炒微黃 各壹分

梔子仁 叁枚

右件藥搗羅為麤散每服一錢以水一小盞煎至五分去滓不計時候量兒大小加減溫服

張渙犀角升麻散 治腦熱肺壅鼻乾病

犀角屑 壹兩

川升麻

馬牙硝

黃連 各半兩

巴上搗羅為細末次用

朱砂 細研水飛半兩

牛黃

龍腦 各壹分 研細

右件搗羅為細末每服半錢溫蜜湯調下乳食後萬全方麥門冬丸 治小兒心肺壅熱腦乾無涕時

有煩躁



鼻

麥門冬

去心焙 壹兩

龍腦

細研 半分

甘草

炙

牛黃

研入各 壹分

黃連

赤茯苓

犀角屑

粉霜

朱砂

馬牙硝

研各

生乾地黄

子芩

各半兩

右件藥搗羅為末入研了藥都研令勻每服半錢以溫蜜湯調下

**鼻有息肉**

千金翼論曰凡人往往有鼻中肉塞眠食皆不快利得鼻中出息而俗方亦眾而用之皆無成效惟見本草云雄黃主鼻中息肉此言不虛但時人不知用雄黃之法醫者生用故致困斃曾有一人患

鼻不得喘息余以成鍊雄黃日內一大棗許大過十日肉塞自出當時即得喘息更不重發其鍊雄黃法在千金翼仙丹方中具有之宜尋求也期有神驗千金治小兒鼻塞生息肉方

通草

細辛

各壹兩

右二味搗末取藥如豆着綿纏頭內鼻中日一千金翼治鼻中息肉塞鼻不得喘息方取細辛以口濕之屈頭內鼻中傷內四畔多着日十易之滿二十日外以

葶藶

壹兩

松蘿

半兩



右二味擣篩以綿裹薄如棗核大內鼻中日五六  
易之滿二十日外以吳白礬上上者二兩瓦坩裏  
相合令置密中燒之待瓦熟取擣篩以面脂和如  
棗核大內鼻中日五六易盡更和不得頓和二十  
日外乃差慎行作勞及熟食并蒜麩百日  
千金翼治鼈鼻有息肉不聞香臭方

瓜蒂

細辛

各半

右二味為散絮裹豆大塞鼻中須臾即通

**鼻赤**

丹溪治小兒赤鼻

雄黃

黃丹

各等分

用無根水調傅

或用菖蒲半葉酒蒸為末調服解食毒無根水者天落雨水

用礬盛之者是也

薛氏云鼻色赤乃脾胃實熱也用瀉黃散微赤乃脾  
經虛熱也用異功散加升麻柴胡色深黃用濟生犀  
角地黄湯後用楊氏地黄散淡白色用六君子湯

楊氏地黄散

治滌中有熱肺壅鼻衄

生地黃

赤芍藥

當歸身

川芎

各等分

右每服二三錢水煎熟入蒲黃少許春夏衄入地  
黃汁蒲黃各少許秋冬衄用車前子汁少許



# 龜胸

錢肺熱脹滿攻於胸膈即成龜胸又乳母多食五辛亦成張乳母乳兒常捏去宿乳夏常洗乳淨捏去熱乳若令兒飲熱乳損傷肺氣胸高脹滿令兒胸高如龜乃名龜胸曾此候因風痰停飲聚積心胸再感風熱肺為諸臟華蓋居於膈上水氣氾溢則肺為之浮日久凝而為痰停滯心胸兼以風熱內發其外證唇紅面赤咳嗽喘促致胸骨高如覆掌名曰龜胸治法寬肺化痰利膈以除肺經痰飲先用五苓散和

龜胸

力科九

八

*[Faint bleed-through text from the reverse side of the page, including characters like 龜胸, 肺熱, 痰飲, 五苓散, 胸膈, 宿乳, 風熱, 痰聚, 唇紅, 面赤, 咳嗽, 喘促, 胸骨, 高如, 覆掌, 痰飲, 先用, 五苓, 散和.]*



寬氣飲入薑汁葱湯調服次清肺飲雄黃散碧玉丸  
如意膏為治若投前藥愈而復作傳變目睛直視  
痰涎土湧兼以發搐則難治矣 醉龜胸龜背多因  
小兒元氣未充腠理不密風邪所乘或痰飲鬱結風  
熱交攻而致法當調補血氣為主而以清熱消痰佐  
之若因乳母膏粱厚味者當以清胃散治其母子亦  
服少許

聖惠大黃丸 治龜胸肺熱壅滯心膈滿悶

川大黃 朱錢半 天門冬 焙 百合

杏仁 微炒 木通 桑白皮

甜葶藶 隔紙 川朴硝 各伍錢

右為細末蜜丸如菉豆大不時溫水研五丸量兒  
大小加減 幼科類萃去朴硝加百合石膏

張百合丹 卽大黃 九加減

百合 壹兩 川朴硝 杏仁 湯浸去皮尖

桑根白皮 木通 川大黃

天門冬 去心 各半兩

右為極細末煉蜜和如黍米大每服十粒米飲送  
下量兒大小加減

曾五苓散 見驚 寬氣飲 見驚



龜胸

幼科九

全

清肺飲

見咳嗽

雄黃散

見驚

碧玉丸

見咳嗽

如聖膏

見喘

丹治小兒龜胸方

蒼朮

黃蘗

酒炒

芍藥

酒炒

陳皮

防風

山查

威靈仙

加當歸

又利後加生地黃

右為末煉蜜丸食後溫水下

外治法 龜尿摩胸骨上瘡

灸法 田氏取兩乳前各一寸五分上兩行三骨罅間

六處各三壯炷如麥春夏從下灸上秋冬從上灸下

莊氏取九家灰壹斗盛簸箕中令兒全面印胸跡

于龜背從上當中及兩邊令三姓人同下火各於灰

上灸三壯棄灰河流或水中



# 龜背

聖惠坐兒稍早為客風吹脊風氣達髓使背高如龜  
 雖有藥方多成痼疾以灸法為要 錢兒生下客風  
 入脊逐於骨髓即成龜背治之以龜尿點節骨取尿  
 之法當安龜在蓮葉上後用鏡照之其尿自出以物  
 盛之 張嬰兒生後一百八十日始髓骨成方能獨  
 坐若強令兒坐之太早即客風寒吹着兒背及脊至  
 骨傳入於髓使背高如龜之狀以松葉丹療之

張松葉丹 治龜背病



松花

洗焙乾

枳殼

去瓢炒

獨活

防風

去蘆又各壹兩

川大黃

炮

前胡

麻黃

去根節

桂心

各半兩

右為細末煉蜜和如黍米大每服十粒粥飲下量

兒大小加減

聖惠麻黃丸多芍藥少前胡

方多檳榔訶皮

一方無松花有當歸煮麵糊丸

名枳殼防風丸

聖惠灸法當灸第三椎骨節下兩旁各一寸半肺俞

穴又第五椎骨節下兩旁各一寸半心俞穴又第七

椎骨節下兩旁各一寸半高俞穴以小兒中指節為

一寸艾炷如小麥大三五壯即止此法累用十有

二得效亦無全効之功

顛頤經云符殿直之孫紹熙辛亥春灸即効

世龜背在百日内不治



# 脫肛

曾肺與大腸為表裏肛者大腸之門肺實熱則閉結  
 不通肺虛寒則腸頭出露有因痢久裏急後重努力  
 肛開為外風所吹或伏暑作瀉腸滑不禁或稟賦怯  
 弱易於感冷亦致大腸虛脫凡小兒所患瀉痢皆因  
 暑濕風熱乘脾胃虛而得蓋風屬木木勝則制土土  
 主脾胃虛而受制又濕喜傷脾因虛受濕不能分別  
 清濁水穀交雜則為洞泄洞泄既久大腸亦虛大腸  
 乃手陽明燥金而土虛不能生金金氣既虛則傳送



之道亦虛又為風冷所襲故肛門脫而不收法宜補  
 脾溫胃使金得受母之益而氣實宜藿香飲食不乳勻  
 氣散食不乳平胃散食不乳主之次則內投固腸之劑用健  
 脾飲食不乳養臟湯痢服餌外以敷貼之法用伏龍肝  
 散傳之及革麻膏貼額門使引氣上令其自收如收  
 盡仍以水洗去其膏及有邪熱積滯於大腸未經踈  
 滌亦成此疾其肛門色紅而軟肺脈浮數右手指紋  
 紫見身微有熱時或煩躁先投清肺飲嗽踈解次用  
 薄荷散蟠龍散為治間服萬安飲亦佳薛巢氏云  
 實熱則大便秘結虛寒則肛門脫出此多因吐瀉脾

氣虛肺無所養故大腸之氣虛脫而下陷也用補中  
 益氣或四君子為主若脫出緋赤或作痛者血虛而  
 有熱也用補中益氣湯佐以四物牡丹皮微者或作  
 痛者氣虛而有熱也佐以四君牡丹皮大凡手足指  
 熱者屬胃氣熱手足指寒者屬胃氣寒湯氏方治  
 脫肛大腸自糞門出宜用葱湯薰洗令軟欵欵送上  
 此因瀉利得之者亦可服瀉利之藥然後用槐花等  
 藥又有用一味五倍子煎湯入朴硝薰洗而縮者又  
 有用真蒲黃碾極細以猪脂拌勻傳肛門上而入者  
 全嬰方用蒞腸散兼有痔證腫痛者用黃丹滑石等



分井水調塗即消并用鉛白霜半錢片腦半字好酒  
調傳腫處甚佳黃連解毒湯亦可服用苦參湯洗亦  
効亦有蜜陀僧白礬腦子末之傳上更用荆芥防風  
等項洗之用生栝樓根者効了

**內服**張渙蕪荑丹 治小兒久痢頻併大腸虛冷肚

門脫出

白蕪荑 微炒

鼈甲

塗酥炙黃去羶

蝸牛皮

炙令焦黃

磁石

燒醋蘸七遍細研水飛各壹兩

蚬蛇膽

黃連

去鬚微炒各半兩

右件搗羅為末用軟飯和丸如黍米大每服十粒

粥飲下量兒大小加減乳食前

妙應散

苣荬子

淘去浮者炒令黑色

天台烏藥

各半兩已

上搗羅為細末次入

白麴

壹分

龍腦

半錢

右件都拌勻每服一字蜜湯調下乳食前

曾氏薄荷散

治陽證脫肛

薄荷

和梗

骨碎補

去毛各半兩

金罌刺根

半錢

甘草

貳錢半

右剉碎每服二錢水一盞入無灰酒太匙煎七分

空心溫服或無時



聚寶方象豆丸 治諸痢脫肛

楸藤子 一名象豆出廣南山林間如通草藤紫黑

右一味為末每服二錢血痢熱酒調下三服必效  
白痢傾打破取仁子碎碾銀器中慢火炒黃褐色  
碾細羅一兩遍後若帶白時再炒褐色為末宿蒸  
餅湯浸却握乾和圓豌豆大略焙乾每服十五丸  
至二十九倉米飲温下空心食前服痢差即止蟲  
毒五痔小兒脫肛並可為末酒調下立愈  
茅先生方用破故紙一兩於瓦上焙乾為末每服一  
字或半錢米飲調下 吳茱萸末亦可

嬰孺用黃連黃蘗二味為末蜜丸桐子大飲下三九  
日二酉服

莊氏用乾蓮蓬焙乾為末米飲調下一二錢  
湯氏治大腸虛弱肛門脫下方

龍骨

訶子 煨去核

沒石子 大者

嬰粟殼 去核醋塗

右為末白湯點服仍用葱湯薰洗令軟欵欵以手  
托入用新磚瓦燒紅以醋澆之氣上即用脚布疊  
數重壓定使熱氣上透不可過熱令病者以盤坐  
於布上如覺布温逐旋減之以常得温熱為度并



常服前藥

潔古五倍子散

治小兒脫肛

五倍子

地榆

各等分

右為細末每服半錢或一錢空心米飲調下

**敷** 外治 錢氏赤石脂散

治小兒因痢後努軀氣下推

出肛門不入軀於建反用

真赤石脂

伏龍肝

各等分

右為細末每用五分傅肛頭上頻用按入

曾氏蟠龍散

治陽證脫肛

乾地龍蟠

如錢樣者佳 畧去土壹兩

風化朴硝

貳錢

右剉焙研為細末仍和勻朴硝每以二錢至三錢肛門濕潤乾塗或乾燥用清油調塗先以見毒消荆芥生蔥煮水候溫浴洗輕與拭乾然後傅藥

伏龍肝散

治陰證脫肛

伏龍肝

壹兩

鼈頭骨

壹具

百藥煎

貳錢半

右三味焙研為末每用一錢至三錢濃煎紫蘇湯候溫和清油調塗患處並如前法浴洗拭乾方上

藥

治小兒脫肛用五倍子為末量多少摻患處以物襯

手揉入切忌食發風毒物



脫肛治法用蒲黃一兩猪脂二兩煉猪脂和蒲黃成膏塗腸頭上即縮入

水聖散治小兒脫肛不收用浮萍草不以多少拈為細末乾貼患處

泄腸散治小兒久痢大腸頭脫出不收

訶子炮 赤石脂 龍骨各等分

右為末臘茶少許和藥摻腸頭上絹帛揉入又治痢米湯調又方治脫肛五倍子焙為末入茶依前

方用 勝雪膏 治隨腸番花鼠妳等痔熱痛不可忍或已

成瘡者並皆治之

片腦 風化硝

右件各半字用好酒少許研成膏子塗之隨手輒

愈 治大人小兒脫肛不收方連翹不以多少洗淨為細

末先以鹽水洗後用藥末時時乾傳脫肛上立差

蓖麻膏 治暴患脫肛

蓖麻子 壹兩

右件爛杵為膏捻作餅子兩指寬大貼額上如陰證脫肛加生附子末葱蒜同研作膏依前法貼之



朱氏家傳治小兒脫肛方

右用磁母石以石碾為末麵糊為丸如棗豆大熟水下五七丸後以磨力水洗脫肛處立效

洗

脫肛用東北方陳壁泥土湯泡先洗下後熏上保生信效治久病腸風痔漏腸出不收至有出數寸者苦楚良極小兒久瀉痢亦名此疾

右先用五倍子四兩以水五升煎湯一兩沸投入朴硝四兩通手淋洗至水冷即止若覺熱痛即津唾調熊膽塗之痛即止當漸收甚者不過淋洗三五次收盡竊詳此藥朴硝能軟五倍子能收二物

相須以為用也或更以乾蜘蛛末擦之乘熱以軟

鼠搯入尤妙抄蜘蛛者與葛氏方同

九籥衛生療小兒脫肛方

香附子 荆芥穗 各等分

右同為麤末每用三匙水一大椀煎十數沸淋滌

苦參湯 治脫肛并痔

枳殼 黃連 大黃

甘草 荆芥 苦參

赤芍藥 黃芩 各等分

右剉散每用五錢以車前子茅草同煎薰洗



針灸

小兒脫肛瀉血秋深不痊灸龜尾一壯炷如小麥大  
脊端窮骨也 小兒脫肛者灸臍中三壯 小兒脫  
肛久不瘥及風癩中風角弓反張多哭言語不擇發  
無時節盛即吐沫者取百會一穴灸七壯在鼻直入  
髮際五寸頂中央旋毛中可容豆炷如小麥大

# 肛痒

薛小兒肛痒或嗜甘肥大腸濕熱壅滯或濕毒生蟲  
而蝕肛門若因濕熱壅滯用四味肥兒丸疳大便秘  
結者用清涼飲裏蟲蝕肛門先用化蟲丸後用四味  
肥兒丸外以雄黃散納肛內若因病不食蟲無所養  
而食臟食肛者其齒齟無色舌上盡白四肢倦怠其  
上唇內有瘡唾血如粟心內懊懣此蟲在上食臟若  
下唇內有瘡此蟲在下蝕肛門若蝕肛透內者不治  
諸蟲惟上半月頭向上可用藥追之望後頭向下令

工辛

力廿九

九七



患者聞烹食香味蟲頭即向上矣後用藥追之  
一兒嗜膏粱甘味患疥瘡余謂當禁其厚味急用清胃  
之藥以治其積熱不從乃用敷藥以治其外更肛門  
作痒發熱瘡益甚肌體骨立飲食少思遂用九味蘆  
薈丸消五味異功散吐瀉加柴胡升麻尋愈 一兒肛  
門作痒耳前後結小核如貫珠隱於肌肉之間小便  
不調面色青此稟母之肝火為患用九味蘆薈丸為  
主佐以五味異功加山梔柴胡又以加味道遙散虛熱  
加漏蘆與母服而愈 一兒十三歲肛門作痒或脫  
出或大便血遍身生瘡發熱作渴腹太青筋用大蘆

薈丸五味異功散其瘡漸愈佐以補中益氣湯熱渴  
漸止肛門悉愈又用異功散為主佐以補中益氣湯  
虛熱加吳茱萸所製黃連治之而血愈 一兒十五歲  
兩目白翳遍身似疥非疥肛門作痒晡熱口渴形體  
骨立余以為肝疳之證也用六味地黄丸而痊後陰  
莖作痒小便澄白服蟠葱散肛門腫痛服大黃等藥  
肛門脫出作痒不可忍雜用降火之藥不應下唇內  
生小白瘡余以為蟲蝕肛門用九味蘆薈丸而愈  
一兒小兒肛門作痒候以為痔服槐角丸等藥肢體消  
瘦鼻下濕爛下唇内生瘡此蟲食下部也先用化蟲



丸二服乃用五味異功散四劑却用大蕪荑湯疳四  
味肥兒丸而痊 一兒七歲飲食過多即作瀉面青  
黃色服峻利剋劑余謂當節飲食健脾胃為善不信  
後牙齦赤爛肛門作痒服清熱之劑腹痛膨脹復請  
欲用前劑余曰此元氣虧損虛火上炎也仍不信後  
腮間黑腐余曰此脾氣太虛肉死而不知痛也明矣  
後雖信余已不救矣若初用五味異功散健脾胃為  
主佐以大蘆薈丸四味肥兒丸清脾濕熱豈有不治  
之理哉後之患者審之 一小兒肛門作痒屬大腸  
經風熱用槐角丸而愈 一小兒肛門連陰囊痒出

承淋漓屬肝經濕熱也用龍膽瀉肝湯九味蘆薈丸  
治之並愈 一小兒嗜甘肥肛門作痒發熱作渴雜  
用清熱之劑腹脹少食鼻下生瘡余謂脾胃濕熱生  
蟲也不信後下唇内生瘡先用四味肥兒丸諸證漸  
愈又用大蕪荑湯治之而痊

化蠶丸 治諸疳生蟲不時啼哭嘔吐清水肚腹脹  
痛唇口紫黑腸頭濕蟲

蕪荑

青黛

蘆薈

蝦蟆 燒灰

川芎

白芷

胡黃連 各等分



右各另為末猪膽浸糕丸如蒜子大每服二十

丸食後并臨卧杏仁湯下  
雄黃散 治走馬疔並痘毒疔蟲蝕肛門

雄黃 銅綠 各貳錢

右為末摻瘡上

此藥用天... 治走馬疔... 雄黃散... 雄黃... 銅綠... 右為末摻瘡上



