

# 太玄經

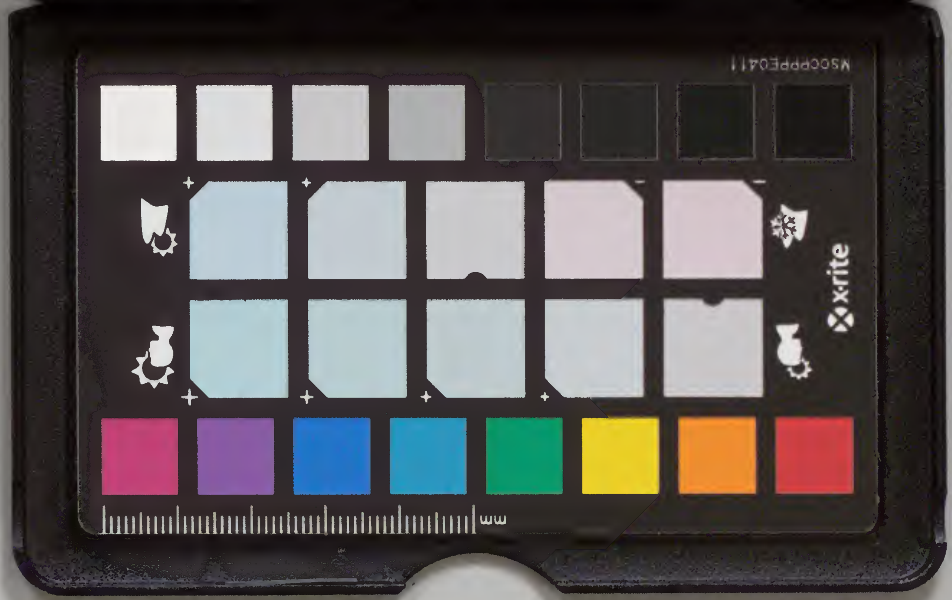
119  
162  
19

漢書門			
六〇四五	一	二	三
函號	架	冊	冊

內閣文庫			
六〇四五	二	一	三
函號	架	冊	冊

內閣文庫			
番號	漢	6045	
冊數	2 ( 1 )		
函號	305	235	

305-235





太玄經

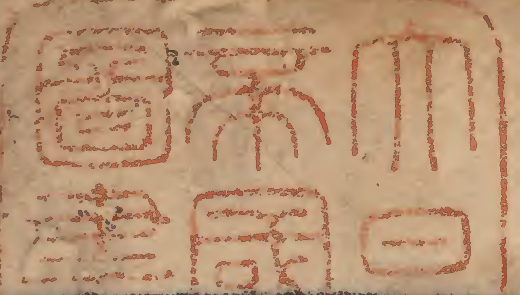
一之二

東 京 圖 書 館			
三	元	四	漢
冊	六	五	書
號	九	九	門
架	函	類	

不許帶出

302-532





太玄集注叙

淺草



揚子太玄自司馬氏註出而諸家之說盡  
 廢然玄好者故少今之學者豈惟不好繼  
 有好精力亦無暇及故歲久而此脫愈甚  
 余始自是書愛其文字奇古又愛司馬氏  
 以其所自得之義理說玄明暢詳盡因并  
 讀之患無善本可以雕校丙戌冬使通廣



信郡守張侯景周方圖刻玄乃出余衣與  
陳侯本泰校之得其訛謬可正者如處而  
闕其疑叙曰子雲之為是書將以擬易也  
夫易於天地萬物之理賾矣豈待別有一  
本與之並行而能有所發明哉自先王之  
學不傳吾夫子贊易僅存其辭於大傳中  
而世之為丁何焦京氏學在方散於傳注  
拘於術數莫有能察其所由然者也子雲  
博極群籍又好深湛之思至於天地之運  
陰陽二氣之往來蓋乃見其機緘之不容  
已者於是考之於律則十二管相生之氣  
應泰之於曆則四時分至之候驗測之以  
軌象則日月五緯之度合獨及而求之於  
易不得其說乃以為四聖亦有未備必待



已而後明也於是奮而為玄玄如肇於一  
參於三參於九而極於八十一一者陽之  
數也積陽之極輕清而運於上者為天故  
八十一首以象周天之體太陰五緯俱歷  
守天步也運而伏逆參差不齊惟日一日  
一度無有餘欠日法既定則太陰五緯所  
經之度皆可正故為七百二十九贊以象  
日行一歲周天之度氣始於冬至辰始於  
子律始於黃鐘宿度始於牽牛而疏布之  
節候分秒於八十一首七百二十九贊之  
中始終造運而不窮與先天氣運之序易  
相合在而不知易已有之以為待已而後  
明則是於易學之未深矣或謂子雲善於  
模倣是書倣太初曆及京房卦氣夫太初



漢人本曆自當用之房之本惟互換卦序  
分卦直日及四正六爻各主一氣為牽合  
無取意其十二辟卦次第雖義文未之易  
也特房用之異爾子雲玄首頡言陰陽消  
息而深致意於寒暑勝負之際至其贊辭  
所斷吉凶又直以義理人事得失為言不  
雜於占驗小數此其意正與房反自劉向  
父子號為精達陰陽視子雲不知何如而  
豈京氏之所敢擬哉故余嘗謂子雲是也  
雖不得先天之象與數而得其意於他得  
失先儒之論已備學者擇焉可也或曰象  
數亦有二字曰有理則有氣有象易數盈  
天地間皆象也因象起數皆可顯造化之  
條惟其所起有偏全故其顯於是也時易



不神爾譬之萬物皆得造化之氣以生而  
有正者偏者通在塞者謂偏且塞在造化  
之氣不在是是不可也易之與玄以是求之  
斯曰之矣惠安張岳惟喬叙

太玄序

漢五業主事宋衷始為玄作解詁吳鬱林太守陸績作  
釋正晉尚書郎范望作解贊唐門下侍郎平章事王涯  
注經及首測宋興都官郎中直昭文館宋惟幹通為之  
注秦州天水尉陳漸作演玄司封員外郎吳秘作音義  
慶曆中光始得太玄而讀之作讀玄自是求訪此數書  
皆得之又作說玄疲精勞神三十餘年訖不能造其藩  
籬以其用心之棄之似可惜乃依法言為之集注誠不  
知量庶幾來者或有取焉其直云宋者冲子也云小宋



者昭文郎中也元豐五年六月丁丑司馬光序

其用也又東之河曰心之

皆辭之文并錄其書

其書中法故辭大古而能之

起身以天本協制

若野又首國宋典

絲玉晉尚書

若正業王車東

天

讀玄

余少聞玄名而不獲見獨觀揚子自序稱玄盛矣班固

為傳則曰劉歆嘗觀玄謂雄曰空自苦今學者有祿利

然尚不能明易又如玄何吾恐後人用醬詭也雄笑而

不應諸儒或譏非雄聖人而作經猶春秋吳楚之君僭號

稱王蓋誅絕之罪也固存此言則固之意雖愈於歆亦

未謂玄之善如揚子所云也余亦私恠揚子不贊易而

別為玄易之道其於天人之緼備矣揚子豈有以加之

乃更為一書且不知其所用之故不謂揚子宜為玄也



及長學易苦其幽奧難知以為玄者賢人之書校於易  
其義必淺其文必易夫登喬山者必踐於坎埋適遼海  
者必沿於江漢故願先從事於玄以漸於易庶可跂望  
也於是求之積年乃得觀之初則溟滓漫漫濇不可入  
乃精研易慮屏人事而讀之數十過蓋以首尾稍得闕  
其梗槩然後喟然置書嘆曰嗚呼揚子蓋大儒者邪孔  
子既沒知聖人之道者非揚子而誰與苟殆不足擬况  
其餘乎觀玄之書昭則極於人幽則極於神大則包宇  
宙細則入毛髮合天地人之道以為之刮其根本示人  
下出陷育萬物而兼為之母若地履之而不陷也若海  
挹之而不可竭也天下之道雖有善者其茂以易此矣  
考之於渾元之初而玄已生察之於當今而玄非不行  
窮之於天地之末而玄不可亡叩之以萬物之情而不  
漏測之以鬼神之狀而不違槩之以六經之言而不悖  
藉使聖人復生視玄必憚然而笑以為得已之心矣乃  
知玄者所以贊易也非別為書以與易競也何歆固知  
之之淺而過之之深也或曰易之法與玄異揚子不遵  
易而自為之制安在其贊易乎且如與易同道則既有



易矣何以玄為曰夫改者所以為禽也網而得之與弋而得之何以異哉書之所以為道也易網也玄弋也何害不既網而使弋者為之助乎子之求道亦膠矣且楊子作法言所以準論語作玄所以準易子不廢法言而欲廢玄不亦惑乎夫法言與論語之道庸有異乎玄之與易亦然大厦將傾一木扶之不若眾木扶之之為固也大道將晦一書辨之不若眾書辨之之為明也學者能專精於易誠足矣然易天也玄所以為之階也子將升天而廢其階乎先儒為玄解者多矣楊子為文既多訓詁指趣幽邃而玄又其難知者也故余疑先儒之解未能盡契楊子之志世必有能通之者比老終且學焉

涑水司馬光識



說玄

易與太玄大抵道同而法異易畫有二曰陽曰陰玄畫有三曰一曰二曰三易有六位玄有四重

最上曰方次曰州次曰部次曰家本傳所謂三摹而四分之極於八十一者也

易以八卦相重為六十四卦玄以一二三錯於方州部家為八十一首

凡家每首輒變三首而復初如中周瓚之類是也部三首一變九首而復初如中閑上之類是也州九首



一變二十七首而復初如中羨從之類是也方二十  
七首一變八十一首而復初如中更減之類是也八  
十一首以上不可復加故曰自然之道也

易每卦六爻合為三百八十四爻玄每首九贊合為七  
百二十九贊

圖曰玄有二道一以三起一以三生以三起者方州  
部家也以三生者三分陽氣以為三重極為九營是  
為同本離生天地之經也本傳曰維覃思渾天三摹  
而四分之極於八十一者謂玄首也又曰旁則三摹

九摺極於七百二十九贊者謂玄贊也首猶卦也贊  
猶爻也又曰觀易者見其卦而名之觀玄者數其畫  
而定之玄首四重者非卦也數也故易卦六爻爻皆  
有辭玄首四重而別為九贊以繫其下然則首與贊  
分道而行不相因者也

皆當暮以日

易卦氣起中孚除震離兌坎四正卦二十四爻主二  
十四氣外其餘六十卦每卦六日七分凡得三百六  
十五日四分日之一中孚初爻至之初也順上九大



雪之末也周而復始玄八十一首每首九贊凡七百二十九贊每二贊合為一日一贊為晝一贊為夜凡三百六十四日半益以騎贏二贊成三百六十五日四分日之一中初一冬至之初也騎贏二贊大雪之末也亦周而復始凡玄首皆以易卦氣為次序而變其名稱始者中孚也周者復也贖閑者屯也少者謙也戾者睽也餘皆倣此故玄首曰八十一首歲事成貞測曰巡乘六甲與斗相逢歷以紀歲而百穀時雍皆謂是也

易有元亨利貞玄六十四直蒙酉冥

五者太玄之德罔北方也於易為貞直東方也於易為元蒙南方也於易為亨酉西方也於易為利冥者未有形也故玄文曰罔蒙相極直酉相勅出冥入冥新故更代玄首起冬至故分貞以為罔冥罔者冬至以後冥者大雪以前也

易大衍之數五十其用四十有九玄天地之策各十有八合為三十六策地則虛三用三十三策易揲之以四玄揲之以三



太玄撰法掛一而中分其餘以三撰一作搜并餘

於方一勞之後而數其餘一為一八為二九為三

易有七九八六謂之四象玄有三三謂之三摹

皆畫卦者之數也

易有彖玄有首

彖者卦之辭也首者亦統論一首之義也

易有交玄有贊易有象玄有測

測所以解贊也

易有文言玄有文

文解五德并中首九贊文言之類也

易有繫辭玄有樞瑩規圖告

五者皆推贊太玄繫辭之類也

易有說卦玄有數

數者論九贊所象說卦之類也

易有序卦玄有衝

衝者序八十一首陰陽相對而解之序卦之類也

易有雜卦玄有錯

錯者雜八十一首而說之



殊塗而同歸百慮而一致皆本於太極兩儀三才四時  
五行而歸於道德仁義禮也



集註太玄經卷之一

太玄

諸家皆謂之太玄經陳曰史以雄非聖人而作經猶  
吳楚之君僭號稱王蓋誅絕小罪也按子雲法言解  
嘲等書止云太玄則經非子雲自稱當時弟子侯芭  
之徒從而尊之耳今從之宋陸依揚子舊本分玄之  
贊辭為三卷一方為生二方為中三方為下次列首

衝錯測攤瑩數文規圖

告凡十一篇范散首則於贊  
辭之間玉因之小宋依易之

序以玄首准卦辭測准小象  
文准文言攤瑩抗圖准駁

辭告數準說卦衝準序卦



錯準雜卦吳因之范本於觀覽講解差便今從之宋  
陸又於贊辭之前列天始始始中始終中始中中  
終終始終中終終地下下中下上中下中中上  
上下上中上上入思內思中思外福小福中福大禍  
生禍中禍極諸家本皆無之

玄首

馴乎玄渾行無窮正象天

宋曰馴順也陸曰渾然象天周運光謂揚子嘆玄道  
之順渾淪而行終則復始如天之運動無窮也

陰陽坻參

坻毗至切宋曰坻二也玉曰坻配合也光謂一生二  
二生三配而三之以成萬象  
以一陽乘一統萬物真形

一陽謂冬至也太初上元十一月甲子朔旦冬至無  
餘分後千五百三十九歲甲辰朔旦冬至無餘分又  
千五百三十九歲甲申朔旦冬至無餘分又千五百  
三十九歲還甲子朔旦冬至無餘分凡千五百三十  
九歲為一統三統為一元一統朔分盡一元六甲盡



方州部家三位疏成

范本疏作踈王小宋本作統今從宋陸本宋曰踈布也光謂揚子名首之四重以方州部家者取天下之象言之故一玄都覆三方方同九州枝載庶部分正群家玄者天子之象也方者方伯之象也州者州牧之象也部者一國之象也家者一家之象也上以統下寡以制衆而綱紀足矣三位一二三也以一二三錯布於方州部家而八十一首成矣

曰陳其九九以為數生

陸曰玄數起於三為方州部家轉而相乘以成八十一首七百二十九贊之數也

贊上群綱乃綜乎名

二宋陸王本綱作剛今從范本上時掌切舉也揚子作玄以七百二十九贊為漫漶難知故以八十一首舉上其名區別其義使炳然散殊若網在綱有條不紊故曰贊上群綱乃綜乎名也

八十一首歲事咸貞

首者九贊之端首也



玄測

盛哉日乎炳明離章五色淳光

陸曰所以於測篇首而述日者謂行於七百二十九  
贊之中為晝夜休咎之徵也日含五行之精以為光  
明故稱淳光謂晝夜循環寒暑運行以生殺萬物  
成立歲功皆日之所為也故楊子嘆以為叙測之端  
炳亦明也離文也淳粹也物之五色非日不彰

夜則測陰晝則測陽

一日兩贊前贊為晝後贊為夜凡日法八十一分晝

大直前半日夜後贊直後半日

晝夜之測或否或滅

否音鄙宋曰否不善也范曰滅善也

陽推五福以類升陰幽六極以類降

陽為出陰為入陽為顯陰為隱陽為善陰為惡陽為

福陰為禍故曰陽推五福以類升陰幽六極以類降

皆謂贊之陰陽也晝為陽夜為陰

升降相關大貞乃通

關交也升降相交然後三儀大正之道乃通明二者



不可偏廢偏廢則正道否塞而不行也

經則有南有北緯則有西有東巡乘六甲與斗相逢

宋曰日右行而斗左回故相逢也光謂巡行也十日

行乘十二辰而為六甲逢迎也

歷以紀歲而百殺時雍

范本紀作記今從二宋陸王本宋曰雍和也光謂日

運行於上而有寒暑四時聖人治曆以紀一歲之氣

節然後事不失時而百殺和熟人得以自養也

陽家水準易中孚中之初一日舍牽牛初度冬至氣

應陽氣始生無準坎所以然者易以八卦重為六十

四卦因爻象而定名分坎離震兌直二十四氣其餘

六十四卦每卦直六日七分玄以一二三錯布於方州

部家而成八十一首每首直四日有半起於冬至終

於大雪準易卦氣直日之叙而命其名或以兩首準

一卦者猶閏月之正四時也坎離震兌在卦氣之外

故因中應釋飾附分爻位而準之揚子本以顛頊及

太初曆作太玄故曰躔宿度氣應斗建不皆與今治



曆者相應中者心也物之始也字者誠發於中而  
信著於外也洪範五事思曰睿睿作聖

陽氣潛萌於黃宮信無不在乎中

首者明天地以陰陽之氣發斂萬物而示入法則者  
也黃中之色也中直冬至之初陽氣潛生於地中如  
人之居宮室也信無不在乎中者揚子嘆三儀萬物  
變化云為原其造端無不在乎中心也信辭也

初一昆侖旁薄幽測曰昆侖旁薄思之貞也

范小宋本之作諸今從宋陸王本昆音寇侖盧昆切

范曰昆渾也侖淪也天之象也旁薄猶彭龜也地之  
形也幽隱也王曰幽者人之思慮幽深玄遠也光謂  
贊者明聖人順天之序脩身治國而示人吉凶者也  
昆侖者天象之大也旁薄者地形之廣也夫以天地  
之廣大而人心可以測知之則心之為用也神矣一  
者思之始也君子之心可以鉤深致遠仰窮天神俯  
究地靈天地且不能隱其情況萬類乎以其思而未  
形也故謂之幽法言曰或問神曰心請問之曰潛天  
而天潛地而地天地神明而不測者也心之潛也猶



將測之况於人乎况於事倫乎君子思慮之初未始  
不存乎正故曰思之貞也易曰正其本萬事理孔子  
曰詩三百一言以蔽之曰思無邪

次二神戰于玄其陳陰陽測曰神戰于玄善惡并也

陳直刃切神者心之用也人心以心腹為玄陰主惡陽  
主善二在思慮之中而當夜其心不能純正見利則  
欲為惡見義則欲為善狐疑猶豫未知適從故曰神  
戰于玄其陳陰陽也子夏出見紛華盛麗而悅人間  
夫子之道而樂二者交戰於中子夏戰勝故為大賢  
不勝則為小人矣

次三龍出於中首尾信可以為庸測曰龍出于中見其  
造也

宋陸王本作首尾信可罔以為庸范小宋本無罔字  
今從之陸曰造作也范曰庸法也王曰陽氣益進造  
物之功始見光謂三為成意而處思之外君子既思  
之則行之所為之迹見於外人得而知故曰龍出于  
中也君子行已自始至終出處語默不失其直信乎  
可以為人心常法也易曰見龍在田利見大人



次四庫虛無因大受性命否測曰庫虛之否不能大受也

庫毗至切王曰四近於五臣位盛極當高而自卑實而若虛有而若無因物之功不自作為故曰庫虛無因光謂庫下也中和莫盛於五五者位之隆德之盛也四當夜小人也而逼於五不度其德進取狂簡謂夫性命之理造次可及也故大受之而無辭避夫性命理之至精者也非小人之所得知也故曰否論語曰子罕言命又子貢曰夫子之言性與天道不可得而聞也子曰亡而為有虛而為盈約而為泰難乎有

常矣

次五日正于天利用其辰作主測曰日正于天貴當位也

范小宋本用作以今從宋陸王本王曰五既居中體正得位當畫且為一首之主故象曰正于天辰時也利用及其明盛之時而為物主也光謂三儀之道莫盛於中正故陽家之五贊之中也陰家四六體之中也而又當畫得正一首之中最吉者也故曰日正于



天以言陽之盛也君子有其道必有其時有其時必  
有其位然後能為民之父母時既得矣位既正矣而  
不能以道濟天下豈為民父母之意哉故曰利用其  
辰作主

次六月闕其搏不如開明于西測日月闕其搏賤始退  
也

范本搏作博賤作明王本搏作博小宋本搏作博陳  
讀博為東今搏從宋陸賤從諸家搏博博皆與團同  
王曰六為盛極物極則虧故象月之過望而闕其團

開明于西象月之初一也玄道貴進故一象月初而  
吉六象月闕而凶光謂團圓也六陰質而始過乎中  
故日月闕其搏也夫月闕其搏明未甚虧比之始生  
於西猶為盛大然玄之道貴將進賤始退故曰不如  
開明于西也猶人之盛滿心志先退而後福祿從之  
也

次七酋酋火魁頤水包貞測曰酋酋之包任臣則也  
諸家本作大魁頤王本作火魁頤今從之陸曰則法  
也任臣用其法也范曰酋就也小宋曰頤養也光謂



魁斗之首也任用也七為消為敗損為滅天有秋之象又有刑罰之象秋物成就故曰首首天之成物必資於秋君之馭臣必資於法子產曰大上以德撫民其次莫如猛火烈人望而畏之故鮮死焉水懦弱人狎而玩之故多死焉人君之心執法無私如火烈烈人不敢犯以為物之首然不可失養人之道寬而容物如水之浮天載地無所不包然不可懦而失正故曰火魁顧水包貞此人君用臣之大法也

次八黃不黃覆秋常測曰黃不黃失中德也

范曰黃中之色也八為土體之中也此謂八為剝落又為沈天亦秋之象也秋者萬物成就收功之時也八居中位而當夜無中之德覆敗秋之常道喪其成功也

上九顛靈氣形反測曰顛靈之反時不克也

范曰顛下也死氣為鬼其形為鬼鬼登于天鬼歸于地故言反也王曰陽極于上陰絕于下靈鬼已顛墜矣則氣反于天形歸于土光謂靈者心之主所以營為萬務物之所賴以生者也上九居中之極遇禍之



窮有生之終者也靈已隕矣則氣形各反其本也凡  
玄之贊辭晝夜相間晝辭喜夜辭多凶又以所逢之  
首及思禍福述其休咎此玄之大指也九逢日之晝  
而云顛靈氣形反辭若凶者何哉夫吉凶者非幸不  
幸之謂也得君子之道雖遇禍猶為吉失君子之道  
雖福猶為凶故堯曰天地所貴曰福鬼神所祐曰福  
入道之所喜曰福其所賤在惡皆曰禍文曰君子年  
高而極時者也

明君子守正以順命也洪範五福有考終命孟子曰  
君子盡其道而死者正命也

三方兩  
一部家周

陰家火準復入周次八日舍發女周匝也旋也

陽氣周神而反乎始物繼其彙

宋曰彙類也光謂萬物隨陽出入生長收藏皆陽之  
神也歲功既畢神化既周而復反乎始萬物各繼其  
類而更生也

初一還於天心何德之潛否測曰還心之否中不怨也  
次二植中樞周無隅測曰植中樞立督慮也



督猶中也衣之背縫謂之督無隅猶言無方也二思之中又體之中也而當日之畫象君子立慮於中以應萬變如樞之運無所不周故曰植中樞周無隅也次三出我入我吉凶之魁測曰出我入我不可不懼也夫外物之來入乎思也言行之動出乎思也得其宜則吉失其時則凶三居成意之地思之隆也而當日之夜故戒之曰吉凶之出亦自我吉凶之入亦自我為吉凶之魁首可不懼乎一出一入周之義也

次四帶其鉤擊鍾以玉環測曰帶其鉤擊自始末也

鍾直為切鈞所以綴帶為急也擊革帶也鍾與緹義

同謂以繩有所係也玉以象君子之德環以象周旋無闕也君子德義可尊作事可法容止可觀進退可度以臨其民故曰帶其鉤擊鍾以玉環言以禮自約束周旋無闕也帶與環皆周之象

次五土中其廬設其金輿厥戒渝測曰廬金戒渝小人不克也

土中其廬居得中也設其金輿所乘安也夫廬非不美也輿非不堅也然小人必不能久居而行之故曰



厥戒渝孔子曰中庸之為德也其至矣乎民鮮能久矣又曰人皆曰予知擇乎中庸而不能期月守也土中其廬周之象也

次六信周其誠上享天測曰信周其誠上通也

王曰玄經之例以五為陽數又居中位故為陽首也主六為陰數又居盛機故為陰首之主光謂反復其信皆出至誠非由浮飾故可以上通于天也

次七豐淫見朋還于蒙不克從測曰豐淫見朋不能從也

次八還過躬外其禍不大測曰還過躬外禍不中也

范本過作遇今從二宋陸王本

上九還于喪或棄之行測曰還于喪其道窮也

生極則反乎死盛極則反乎衰治極則反乎亂九處周之極逢禍之窮當日之夜故曰還于喪夫國家將興則人歸之將亡則人去之故曰或棄之行

三方刑磻  
三部三案磻

磻下珍切又音賢陽家本準屯宋曰磻難也光謂物之初基必有艱難惟君子能濟之



陽氣微動動而礧礧物生小難

礧礧難貌

初一黃純于潛不見其眡藏鬱於泉測曰黃純于潛化在噴也

眡音真噴與噴同士革切陸曰噴隱也先謂噴幽深難見者也一非中位而云黃者陽未見猶在地之中也家性為礧一為思始始有技難之心者也陽氣潛於地中純粹廣大藏鬱於泉以化育萬物而入莫見其眡界也猶君子有技難之心精純幽遠利澤將施於天下而人未之知者也

次二黃不純屈于根測曰黃不純失中適也

小宋本適作道今從諸家二為思中而當夜故曰黃不純則萬物失其性屈于根而不能生小人妄慮則萬事失其適墮其功而不能成

次三赤子扶扶元貞有終測曰赤子扶扶父母詹也

范本詹作瞻今從二宋陸王本詹瞻古字通用扶扶依慕之貌元善之長也三為成意而當畫象君子將行其志拔難濟民民皆瞻仰而歸之非有元貞之德



則不能成茲大功故曰元貞有終  
次四拔我不德以力不克測曰拔我不德力不堪也  
小宋本作匪德今從諸家四位當夜小人也而逢時  
之福無德而以力取勝者也終當覆敗烏能濟衆哉  
次五拔車山淵宜於大人測曰拔車山淵大位力也  
王曰或山或淵道之險者五為一首之主而又得位  
當晝體正居中有大人之德拔車以出于險則為萬  
物之所見故宜於大人先謂車者民所載也五福之  
盛也而又當晝大人之得位者也故可以載民於險

阻矣

次六將其車入于丘虛測曰將車入虛道不得也  
虛與墟同六過中而當夜象雖有濟民之志而不得  
其道則愈陷於難矣過中者失其宜適之象也  
次七出險登丘或牽之牛測曰出險登丘莫之代也  
范本代作伐今從諸家陸曰引車莫如牛誰人能代  
牛者平王曰位既當晝難又將終猶有八九故且登  
丘陵而未復平途先謂丘者難也小者也牛者物之  
有力者也七雖當晝而涉於禍境如已出大險而猶



有小難者也夫大險已出則小難不憂乎不濟也况  
或助之牛以牽車乎如君子既能濟險而復有賢才  
助之也

次八車不拔斡軸折則曰車不拔躬自賊也

宋陸本斡作𨔵音義皆闕范本作𨔵小宋作韓凡孝  
切車弓也今從王本下曼切王曰斡人脛也無德而  
將出難禍又至故象以人代牛則引車不拔而斡軸  
俱折矣光謂八為禍中而又當夜小人量其力不  
能拔難覆國喪身者也

一九崇崇高山下有川波其人輯航可與過其測曰

高山大川不輯航不克也

其音基語助輯與楫同九處難之極遇禍之窮故曰  
崇崇高山下有川波其言險之甚也然當日之畫其  
才足以濟險者也故曰人有輯航可與過其

☵  
二方一州  
二部一閑

陰家金亦準屯入閑次四爻分二占秋日次玄枵小寒  
氣應斗建丑位律中大呂閑閑也防也

陽氣閑於陰礙然物咸見閑



宋曰噴然者陽欲出不能之貌陽主出內萬物者也而見防遏致萬物亦皆見閉

初一地伏于泥無雄有雌終莫受施測曰地伏于泥君不君也

地式鼓切一陽而當日之夜君不君之象也君德龍也失道而見閉於臣故曰地伏于泥也無雄有雌則終莫受施無君有臣則澤不下達矣

次二闢其藏固珍寶測曰開其藏中心淵也藏族浪切二思中也君子藏器於身默而識之待賈而沽若開藏固寶者也

次三闢無鍵舍金管測曰闢無鍵盜入門也小宋本作金舍管今從諸家鍵其偃切舍與捨同鍵鎖牡也管所以出鍵者也闢無鍵則舍金管而不用矣三為成意而當日之夜不能防閑失其權重故盜入門也易曰弗過防之從或戕之凶又曰慢藏誨盜次四拔我輓輒車兒不得利小征測曰拔我輓輒貴以信也范曰輓輒喻信也論語曰大車無輓小車無軌次五磳而閑而拔我茲而非石如石厲測曰磳閑如石



其敵堅也

范曰五處尊位當拔除其姦非石之固而使如石故危也光謂五居盛位為物藩衛而欲以不正拔物故敵堅如石而身危也

次六閑黃埃席金第測曰閑黃埃以德固也

小宋本埃作埃今從諸家范曰五堵為埃王曰埃古碯字碯城也第簣也光謂席猶藉也金至堅之物六福之隆也而又當晝君子以德首防外患無由至者也故曰閑黃埃席金第

次七跽跽閑于遽條或寢之廬測曰跽跽之閑惡在舍也

范本遽條作遽除王小宋本作遽條今從宋陸本跽七余註助二切遽音淮條音除王曰跽跽行不正貌遽條傳舍或寢之廬閑外而失內也七為禍生位且當夜失閑之道也光謂惡人已跽跽然入其室廬而不自知者也秦大發兵備胡而胡亥亡其國

次八赤臭播關六軍不閑克國乘家測曰赤臭播關恐入室也



王本不開作不開小宋本作不開今從宋陸范本  
王曰赤臭者陰陽交爭殺傷之氣也播於遠關之外  
上九開門以終虛測曰開門以虛終不可實也

王曰處閑之極當夜之位失閑之宜如閑其門戶入  
之所以自終必且虛而無獲光謂閉門自終不與物  
交慎則慎矣而終無所得求之功業不亦遠乎易曰  
括囊無咎無譽

三方兩  
部一家少

陽家土準謙入少次五日含虛

陽氣澹然施於淵物謙然能自裁

范小宋本謙作濂今從宋陸本小宋本能作濂音斂  
載音織同宋曰澹然不動也謂陽氣防閑於是澹然  
施意於淵不復動也謙然者言物見陽氣不動亦謙  
然自約也光謂萬物當發生尚能自守其纖細如人  
之謙也

初一冥自少眇于謙測曰冥自少不見謙也

小宋本自作目今從諸家一者思之微也當日少晝  
處衆之下內自謙抑而不求人知者故曰冥自少眇



于謙眇微也

次二自少不至懷其卹測曰自少不至謙不成也

二為思中而當日之夜小人之謙貌恭心狠不以其誠故憂未免也

次三動載其得人主之式測曰載其得其謙貞也

范本作載其得人謙貞也今從諸家

次四貧貧或妄之振測曰貧貧妄振不能守正也

王曰失位當夜妄有所求非謙靜之時所宜然也光謂蒙性為少四為下祿故貧也在中少下不自多天

自旌其貧者也故曰貧貧當日之夜不能守正自旌

其貧妄求振救斯亦鄙矣

次五地自冲下于川測曰地自冲人之所聖也

王曰能正居中又當晝位如地之能自冲虛下于川

谷川谷歸之則為百谷謂五者福之盛也地體卑冲

故百川就之聖人謙損故百祿歸之

次六少持滿今盛後傾測曰少持滿何足盛也

王曰當自少之時居極盛之位位既當夜德又失謙

謙虛之時反欲持滿今雖盛大後必傾危



次七貧自究利用見富測曰貧自究富之聘也

七雖為消而當日之晝君子也君子之貧也求諸已

而不求人是以人樂與之故曰貧自究利用見富聘

問也言富者自將問而與之况見之乎論語曰義然

後取人不厭其取

次八貧不貧人莫之振則曰貧不貧何足敬也

王曰當少不少當貧不貧則人莫之振也光謂八為

耗又當夜小人貧而強為不貧者也如是則人誰振

之亦眾所賤惡也

上九密雨溟沐潤于枯瀆三日射谷測曰密雨射谷謙

之靜也

溟音脉射時亦切范曰雨之細者稱溟沐小宋曰溟

沐猶霰沐也光謂小雨至微也枯瀆至燥也積潤不

已三日之後乃至射谷九處少之極當日之晝如君

子積謙以至功名光大非躁動而得之也此言謙之

收功之遠

☵ 方一州 辰

陰家水準睽辰者相乖反也

二〇二



陽氣乎微物各乖離而觸其類

卯之始化謂之孚艸之萌甲亦曰孚然則孚者物之始化也陽氣始化其氣尚微萬物之形粗可分別則各以類生而相乖離矣戾之象也

初一虛既邪心有傾測曰虛邪心傾懷不王也

虛者神之所宅也一思之微也戾之初當日之夜虛邪則心傾矣

次二正其腹引其背首貞測曰正其腹中心定也

范曰首就也腹以喻內背以喻外光謂若先正其內

以引其外則不相乖戾而皆就正矣是故君子正心以待物脩身以化人齊家以刑國治國以平天下

次三戾其腹正其背測曰戾腹正背中外爭也

小人心中不正而求物之正身不脩而責人之脩舍內而求外棄本而逐末是以中外乖爭而陷於敗亂也二三皆思也故以正腹戾腹言之

次四夫妻反道維家之保測曰夫妻反道各有守也

夫治外妻治內道相戾也然而內外相成以保其家四為下祿而當晝故有是象



次五東南射兕西北其矢測曰東南射兕不得其首也射時亦切首舒救切宋曰首句也光謂五以小人而居盛位舉錯大繆不能服猛者也故曰東南射兕西北其矢言失其所嚮也

次六準繩規矩不同其施測曰準繩規矩乖其道也王本乖作孤今從諸家王曰準繩規矩曲直方圓雖乖戾不同各有所施終得其道此亦得戾之宜也光謂準平繩直規圓矩方所施不同皆可為法君子出處語默其迹不同而皆合於道六為上祿而當晝故

有是象

次七女不女其心予覆夫譖測曰女不女大可醜也譖須與切予與與同王曰譖智也光謂夫唱婦和道之常也今反乖戾棄同即異女則覆夫之智臣則敗君之功大可醜也

次八殺生相午中和其道測曰殺生相午中為界也范本午作矢今從諸家午古替字逆也八為剝落有殺物之象天有生殺國有德刑其道相逆不可偏任必以中和調適其間然後陰陽正而治道通也一曰



午交午也殺生往來相交午也

上九倉一作倉靈之雌不同宿而離失則歲之功乖測曰倉

靈之雌失作敗也

倉靈木之精歲星也其雌金之精謂太白也漢書天

文志歲與太白合則為白衣之會為水太白在南歲

在北名曰牝牡年穀大熟太白在北歲在南年或有

或亡此言金木性殊同離一宿則有變邪其道反同

處一朝則有亂九處戾之極逢禍之窮當日之夜故

有是象

☰ 三 部 家 上

上時掌切陽家火準升入上次七日舍危三十六分

一十五秒小寒氣應

陽氣育物于下咸射地而登乎上

射時亦切

初一上其純心挫厥斲斲測曰上其純心和以悅也

斲音讒王曰斲斲銳進貌光謂一為思始而當畫能

以純一之心日就月將不失和悅以至高大挫其銳

進躁急之志是以求道則得道干祿則得祿老子曰



挫其銳

次二上無根思登于天谷在于淵測曰上無根不能自活也

范本活作治今從諸家谷窮也凡物有根則能生人有德則升二為思中當夜躁於進取其志欲登於天而不免窮在於淵猶木無根而上生終不能自活也次三出于幽谷登于茂木思其珍穀測曰出谷登木知向方也

宋曰方則道也王曰珍穀謂草木之實可食而珍美者也光謂珍穀論美道也君子棄惡就善舍邪趣正如鳥出幽谷而登茂木也三為思上故曰思其珍穀詩云出自幽谷遷于喬木孟子謂陳相曰吾聞出於幽谷遷于喬木者未聞下喬木而入幽谷者次四即上不真無根繁榮字虛名測曰即上不真妄升也

即就也榮木華也四為福為祿故曰就上當日之夜故不正夫以不正而得祿猶木無根而有榮雖其繁多何可久也信惟虛名而已無益於實也論語曰不



義而富且貴於我如浮雲四在下體欲升而不能得者也四居福祿雖升而不以正者也

次五鳴鶴升自深澤階天不愆測曰鳴鶴不愆有諸中也

愆與忤同階猶登也五為中和又為盛福上之至美者也君子之道闇然而日章雖升聞于天亦無所愧詩云鶴鳴于九臯聲聞于天

次六升于堂顛衣倒裳廷人不慶測曰升堂顛倒失大衆也

上曰衣下曰裳慶喜也六為心上祿故曰升于堂當日之夜小人而居君子之位者也故曰顛衣倒裳小人在上則下皆不悅故曰廷人不慶

次七升于顛臺或柱之材測曰升臺得柱輔拂堅也范小宋本拂作弗今從宋陸王本柱陸王切拂古弼字七在上體而為敗損故曰升于顛臺然而當日之晝雖在衰厄而得良輔如將顛之臺柱以良材則高而不危也

次八升于高危或斧之梯測曰升危斧梯失士民也



王曰八居過滿之地位且當夜而務進不已如升高履危而或斧去其梯欲求復下不可得矣光謂八為禍中而當夜象小人驕亢於上而恤士民如升高斧梯危莫之救矣士民者國之梯也君賴以尊者也上九棲于菑初亡後得基測曰棲菑得基後得人也菑與災同居物之上故曰棲九為禍極又為珍絕故曰棲于災然當日之晝是得賢人而為之助者也豈唯救亡乃可以立國家之基也詩云樂只君子邦家之基一曰菑當作樞木立死曰樞棲于枯木孤危之甚也

☰ 方剛  
☷ 家 干

陰家木亦準升干者上而有所干犯也諫說者以直干上故干有諫說之象

陽扶物如鑽乎堅鉛然有穿

范玉本作陽氣扶物而鑽乎堅今從二宋陸本鉛音閤宋曰鉛陷聲也謂是時陰氣猶堅於上故陽氣扶萬物如鑽之鉛然有穿

初一九鑽鑽于內際測曰九鑽于內轉九非也



九者流轉無所不入者也佞邪之人研求人心得其  
間隙從而說之以納其非則無所不入此國家所以  
危也孔子惡利口之覆邦家者一為思始而當夜故  
有是象班固荅賓戲曰商鞅挾三術以鑽孝公

次二以微干正維用執命測曰以微干正維大諫微也  
范王本測無維字今從二宋陸本宋曰謂大諫其事  
在微時王曰二位當晝知諫諍之道當及事之幾微  
而干之則易為功然後以正道維持之則能用執法  
之命矣光謂二為方沮而當晝故有是象孔子曰諫  
有五直諫為下度君而行之吾從諷諫矣執法也志  
欲正君之號今使應法度也

次三籍鍵挈挈匪貞測曰籍鍵挈挈干祿回也

籍渠淹切宋曰回邪也光謂籍者緘束使不得開鍵  
者固結使不得離皆縱橫之術說人求合者也鬼谷  
子有內鍵飛籍篇挈挈急切貌干求也祿福也言小  
人以術說人急切求合非正道也詩曰愷悌君子求  
福不回

次四干言入骨時貞測曰干骨之時直其道也



干言直言犯上者也入骨論深切也夫切直之言不  
得其時則自取怨咎而無益於人故君子貴於時正  
也家性為干四為言而當畫故有是象

次五蚩蚩于立飴或賜之坯測曰蚩蚩之干賜不好  
也

飴與之切坯音醅范曰飴美食也王曰立衆也光謂  
蚩蚩愚貌立以諭高大飴飴也以諭甘美坯未燒瓦  
以喻惡物五以小入而干盛位不度其德如見立飴  
之美利不循已分而求之則人皆賤惡而以惡物與

之矣

次六幹干於天貞馴測曰幹干之貞順可保也

馴順也六逢福而當畫干而至於極大如木之幹乃  
至于天盛之至也然以正順而致之則吉以邪逆而致  
之則凶故曰貞馴

次七何戟解解構測曰何戟解解不容道也

何胡可切解胡買切二宋陸王本構作覲今從范本  
小宋解解作解解今從諸家光謂何擔也小人之性  
多所干犯如何戟而行遇物絀羅不容於道也



次八赤舌燒城吐水于鉞測曰赤舌吐水君子以解崇也

王本于作干今從諸家崇音粹范曰崇猶禍也

上九于于浮雲從墜於天測曰于于浮雲乃從天墜也  
王小宋本經無從字今從宋陸范本王曰處于之極  
不能自反位既當夜窮而無柰如于雲不止轉求上進  
既失其道乃墜于天凶其宜也先謂九為禍極而夜  
故有是象

三方一用  
三部象符

王本符作好音件小宋作延音踈陳云一本作好丁

呂切一本作延所道切吳云說文延通也从彡从疋

亦聲束疋守皆同聲揚子用古字字書多收不盡延

一符與踈音義同陽家金準臨陸曰臨符背進貌也小宋

曰延通也先謂符進也大也

陽氣疆內而弱外物咸扶符而進乎大

陽進而大故曰疆內陰氣猶盛故曰弱外扶踈

之貌

初一自我匍匐好是冥德測曰匍匐冥德若無行也



范本真作宜今從宋陸王本匍匐者雖未能行而志在於進者也一思之微也故曰真君子自微賤之時人未之知而已好是真德進矣之匍匐而前者將無有得行之時言汲汲於進德不能待也

次二熒矜矜不利有攸往測曰熒矜矜矜多欲往也矜他合切范曰熒者光明小見之貌矜矜貪欲之意也

次三卉炎于矜宜于丘陵測曰卉炎丘陵短臨長也

王曰三位當畫能扶陽而進如百卉遇炎陽之氣當

矜進之時其處於丘陵而下臨衆木矣光謂熒火之微炎則稍進矣以短卉小火而能臨物者以其託於丘陵如君子之禪術也荀子曰西方有木焉名曰射干莖長四寸生於高山之上而臨百仞之淵木莖非能長也所立者然也

次四矜于酒食肥無譽測曰矜于酒食仕無方也

四為下祿小人學未優而仕所進大者酒食而已故雖肥無譽也

次五矜有足託堅毅測曰矜有足位正當也



王本毅作較今從二宋陸范本毅較古字通用王曰  
五位當畫而又居中體正為姤之主車堅馬良以周  
行天下以此而進何往不利哉光謂中和莫盛於五  
五為福中日又當畫君子有中和之德而又得位膺  
福如足力已強自可達大况託堅較無所不足矣

次六獨姤逝逝利小不利大測曰獨姤逝逝不可大也  
小宋本逝逝作晰晰今從諸家

次七白日臨辰可以卒其所聞測曰白日臨辰老得勢  
也

次八蚤虱之姤厲測曰蚤虱之姤不足賴也

范曰家性為姤亦姤附於人故以為喻蚤虱之性苟  
尋而進故危也

上九全姤泰其首尾臨于淵測曰全姤之泰恐遇害也

二宋陸本作全姤之泰泰其首尾臨于淵今從范

王本范本害作困今從宋陸王本泰音券又厥萬切

小宋曰泰縛也光謂九為進大之極進極則退大極  
則消君子欲全進大之道非恭慎則不可故恐懼如  
以繩繫首尾臨于淵乃免咎也



三方二用  
一部一家

美于線切陰家水準小過舊準臨卦非也王曰美者

邪曲不正之象光謂周禮有璧美不圓之璧

陽氣贊幽推包美爽未得正行

范曰美者萬物尚為陰氣所包爽差也光謂萬物在

幽陽氣贊之為陰所包陽氣推之邪曲差爽未得挺

然正行而出故曰美也

初一美於初其次迂塗測曰美于初後難正也

一為思始始初而邪則次後難正矣故曰其次迂塗

易曰君子作事謀始

次二美于微克復可以為儀測曰美微克復不遠定也

二為思中邪而未遠所失尚微若能自復於中猶可

以為法也易曰不遠復無祇悔元吉

次三美于塗不能直如測曰美于塗不能直行也

范本于作迂今從宋陸本美至於三失道浸遠不若

直柱之善也

次四美權正吉人不幸測曰美權正善及常也

君子之道未嘗曲也其有曲者遭時不得已而行之



以權正也。權者權其輕重所由者小所正者大非不幸不可為也。若孔子與蒲人盟而適衛，答南子之拜之類是也。善反常者雖反常道志在於善也。

次五孔道夷如蹊路微如大輿之憂測曰孔道之夷奚不遵也。

宋陸本大作泰今從范王小宋本蹊音奚王曰孔道謂空道也。蹊邪徑也。空道坦夷不之踐，復蹊路微狹而遵之。又乘大車必見覆敗憂其宜矣。光謂踐田成徑謂之蹊。大輿以象聖人之道人所載也。五為中和。

故曰孔道夷如夜為小人故曰蹊路微如孔子曰攻乎異端斯害也已。老子曰大道甚夷而民好徑。

次六大虛既邪或直之或翼之得矢夫測曰虛邪矢夫得賢臣也。

大虛謂神所宅也。矢夫直臣也。羨而過中故曰大虛。既邪當日之晝故或直之或翼之得賢臣以正其邪也。齊桓公得管仲行若狗彘強伯諸侯衛靈公得仲叔圍祝陀王孫賈雖無道而不喪。

次七曲其故迂其塗厲之訓測曰曲其故為作意也。



范玉小宋本訓作馴今從宋陸本

次八美其足濟于溝瀆面貞測曰美其足避凶事也

面向也八為禍中而當晝故邪其足者以避溝瀆也

君子屈其節者以避禍患其終也歸於向正而已法

言曰塗雖曲而通諸夏則由諸川雖曲而通諸海則

由諸又曰水避礙則通於海君子避礙則通于理

上九車軸折其衡捫四馬就括高入吐血測曰軸折吐

血終不可悔也

二宋陸本捫作相今從范土本捫音月范曰捫折也

光謂括結也行邪不已至於禍極故軸折衡捫四馬

絀結而車上之人被傷也高人以喻在高位者

八九九  
三二方二州  
三二部二象差

陽家火亦準小過入差次二十三分二十二秒日次

諏訾立春氣應斗建寅位律中太簇次五日舍營室

差過小小者也

陽氣蠢闢於東帝由群雍物差其容

陽氣動開於東天道由於衆和物容差殊差小象也

初一微失自攻端測曰微失自攻人未知也



一為思始其差尚微入未之見苟能自治不害於正也

次二寢其所好將以致其所惡測曰寢其所好漸以差也

王本寢作寢今從宋陸范本好乎報切惡烏路切寢漸也所好謂利欲也所惡謂禍殃也二為思中而當夜惑於利欲寢以差失將至禍殃也

次三其亡其亡將至於暉光測曰其亡其亡震自衛也王曰震懼也光謂三為思上而當晝能知其過常若將亡震懼自衛乃至暉光也

次四過小善不克測曰過小善不能至大也

小人偏介不協中庸過於小善不能至大也如尾生鮑焦要離之類

次五過門折入得彼中行測曰過門折入近復還也

范本彼作此今從宋陸本折之舌切家性為差五為中和如行已過門而能折入不失其中行也

次六大跌過其門不入其室測曰大跌不入誠可患也六過於中跌已大矣過門不入遂至失所也孔子曰



過而不改是謂過矣

次七累卵業業懼貞安測曰累卵業業自危作安也

過以入禍故曰累卵當日也晝故能自危臨禍而懼

則不失正安矣

次八足纍纍其步躑躅輔銘滅麋測曰足纍纍復禍不  
還也

范本躑躅作蹉躑王本作蹉衰今從二宋陸本蹉七

何切躑汝陽切躑倉回切小宋曰躑躅急行貌光謂

輔頰車也銘當作名其上為名麋與眉同足纍纍其

步躑躅謂邪行不已後禍寢深而不自知也故陷輔

及名至於滅眉猶易之過涉滅頂凶也

上九過其枯城或藥青青測曰過其枯城改過更生也

藥牙葛切木斬而復生曰藥過而不已至於禍極故

曰過其枯城枯城者亡國之象也然當日也晝能改

過自新興衰起廢者也故曰或藥青青



集註太玄經卷之二

集註太玄經卷之二

三 二方二童  
二部象童

陰家未準蒙

陽氣始窺物僮然咸未有知

范曰立春之節萬物字甲始出枝葉未舒故謂之童

光謂陽氣微見地上故曰始窺

初一顛童不寤會我蒙昏測曰顛童不寤恐終悔也

一為思始而當夜顛童之人不寤於學終亦歸於蒙

昏而已



次二錯于靈者焯于龜資出泥入脂測曰錯者焯龜比  
光道也

王本龜資作元龜而注云灼于元龜資取吉凶之兆  
蓋經誤也焯與灼同比頓寐切泥滯泥之象脂所以  
為明也二為思也而當畫能以闇求明如錯著焯龜  
以決其疑出於泥而泥而入於光明故曰比光道也比  
近也錯者錯綜也數以筮也

次二東辰以明不能以行測曰東辰以明矣不逝也  
小宋本矣不逝也下矣不可逝今從諸家三為成意如  
東方已明可以行矣而不能以行失時不學者也

次四或後前夫光錫之光測曰或後前夫元光大也

次五蒙柴求兕其得不美測曰蒙柴求兕得不慶也

次六大開帷幕以引方客測曰大開帷幕覽衆明也

帷幕蔽明之物也六為上福又為盛多如人君延納

四方之士無有雍蔽也舜賓于四門明四目達四聰

次七脩侏侏如朱儒測曰侏侏之脩無可為也

侏音朱脩長也侏侏長大貌七為七十年已長矣而

當日之夜雖侏侏然長大其智識乃比於侏儒不免



童蒙也以象居君子之位行小人之道也

次八或擊之或刺之脩其玄鑿測曰擊之刺之過以衰也

刺七亦切不學而愚以至衰老陷於禍中故曰或擊之或刺之然當日之晝若尚能從學脩其玄鑿猶足以變禍為福也晉平公問於師曠曰吾年七十欲學恐已暮矣師曠曰少而好學如日出之陽壯而好學如日中之光老而好學如炳燭之明炳燭之明孰與昧行

上九童蒙觸犀其首測曰童蒙觸犀還自累也

諸家累作纍今從小宋本力遂切王曰處童之極當夜之位昏昧之甚不能自反者也童蒙無角之麋光謂灰猶麋碎也九居童之極逢禍之窮如童蒙觸犀麋碎其首不量其力愚之甚也

三 一 方 二 州 增 二 部 一 象

陽家金準益

陽氣蕃息物則增益日宣而殖

宋陸本陽氣蕃息作陽氣茲蕃息王小宋本作陽茲



蕃息今從范本陸范王本增益作益增今從二宋本  
二宋陸王而作如今從范本

初一聞貞增默外人不得測曰聞貞增墨識內也

王本聞作聞今從諸家墨當作默一為思始而當畫  
君子多聞正道以益其德默而識之不見於外也

次二不增其方而增其光冥測曰不增其方徒飾外也  
范曰方道也冥晦也王曰不增益其道而外自誇耀  
欲增其光反自冥也光謂君子增脩其道而榮名從  
之小人舍內而飾外求光而愈晦也

次三木以止漸增測曰木止漸增不可蓋也

范本蓋作益今從宋陸王本王曰蓋掩也光謂君子  
心學如木根止於所生之土而枝葉寢長君子止於  
所守之道而德行日新法言請問木漸曰止於下而  
漸於上者其木也哉亦猶水而已矣

次四要不克或增之戴測曰要不克可敗也

四為下祿而當夜無德而享其祿如要弱而增戴必  
不勝任矣

次五澤庫其容衆潤彼同測曰澤庫其容謙虛大也



王曰如澤之庫下衆潤所歸光謂五增之盛也衆共  
益之非謙虛何以致此哉

次六朱車燭分一日增我三千君子慶小人傷測曰朱  
車之增小人不當也

次七增其高刃其峭立貞測曰增高刃峭與損皆行也  
七居上體而為禍基可懼之地也家性為增增而不  
已必受其殃七當日之晝君子之道也故能每自裁  
損以保其安夫立之所以傾者峭也若能每增其高  
輒刃其峭使之陂陀則終無傾矣此立之正道也正

考父三命茲益恭一命而僂再命而偃三命而俯

次八兼貝以役往益來測曰兼貝以役前慶後亡也  
剔他歷切削也貝富資也役賤事也以富資而為賤  
事貪求不已往雖得益來必被削故曰前慶後亡也  
上九崔嵬不崩賴彼块埤測曰崔嵬不崩群士攬攬也  
宋陸本峽岬作块埤今從范王小宋本崔祖回切峽  
於兩切岬必弭切壘渠良切范曰峽岬山足也王曰  
攬攬者扶助之貌光謂九處增之極逢禍之窮然免  
咎者以群士為之助如高山之不崩以峽岬為之足



三二部家鏡

陰家土準漸入銳次五三十一分一十三秒雨水氣應

陽氣卒以銳物之生也感專一而不二

岑鉅簪切岑然銳貌銳道尚專

初一蟹之郭索後蚘黃泉測曰蟹之郭索心不一也

范曰郭索多足貌王曰郭索屈讓也吳曰屈讓躁動貌光謂荀子曰蚘無爪牙之利筋骨之強上食壤土

下飲黃泉用心一也蟹六跪而二教非蛇蠃之穴無

所寄託者用心躁也一為思始而當夜家性為銳故

有是象跪去委切足也

次二銳一無不達測曰銳一也達執道必也

二為思中而當晝故曰銳一無不達成有一德曰德

惟一動罔不吉德二三動罔不凶荀子曰行衢道者

不至事兩君者不容目不兩視而明耳不兩聽而聰

蟻蛇無足而飛梧鼠五技而窮詩曰鴝鳩在桑其子

七兮淑人君子其儀一兮其儀一兮心如結兮故君



子結於一也

次三狂銳盪測曰狂銳也盪不能處一也

三為思終而當夜狂者進不一也謂也盪然無所守

則不見成功也易曰晉如鼫鼠貞厲

次四銳于時無不利測曰銳于時得其適也

四為福始而當晝銳得其時者也故無不利

次五銳其東亡其西見其背不見其心則曰銳東亡西

不能迴避也

背外也心內也五為盛福而當夜小人知得而不知

喪見利不顧其害貪前忘後

次六銳于醜含于五軌萬鍾貞測曰銳于醜福祿不量

也

醜衆也六為上福又為盛多當日也晝銳也盛美者

也君子少進取務合衆心而已矣故能含容五軌萬

鍾而不失其正也古者度凜以軌軌者兩轍之間其

廣八尺奎十曰鍾鍾六斛四斗也五軌論廣萬鍾論

多

次七銳于利忝惡至測曰銳于利辱在一方也



范曰忝辱也光謂七為禍始而當夜小人銳於利而  
蒙辱惡者也方嚮也辱在一方者言其所以取辱者  
在於一嚮見利而不思義也

次八銳其銳救其敗測曰銳其銳恐轉作殃也

八為禍中而當晝君子見得而思義瞻前而顧後雖  
銳其銳而常救其敗失故免於殃咎也

上九陵崢岸峭阨測曰陵崢岸峭銳極必崩也

阨直爾切范曰阨墮也崢謂崢嶸也峭峻也崢嶸墮  
於下故言阨也

☰ 一 方 二 州  
☷ 三 部 三 象 達

陽家火準泰入達初一日舍東壁

陽氣枝枝條出物莫不達

宋曰自枝別者為枝自枝別者為條謂陽氣動出萬  
物皆得其理無有鉤纏而不達陸曰枝條此言陽布  
施無不浹也

初一中冥獨達迥迥不屈測曰中冥獨達內曉無方也  
迥徒弄切范曰迥通也屈盡也光謂一思之微者也  
故曰中冥當日之晝君子內明默識通達無方者也



次二迷腹達目測曰迷腹達目以道不明也

宋陸本作以不道明今從范本光謂二為思中而當  
夜內心不明則視外物亦不審矣故不明於道而恃  
外察無益也必用也所以迷腹達目由其用道不明  
故也

次三蒼木維流厥美可以達于瓜苞測曰蒼木維流內  
怒以量也

量力張切范曰維流枝枝垂下也瓜苞牽蔓於地木  
不下其枝枝則不得繫而蔓之而達於上先謂苞與

匏同三為進人近於祿而當畫仁者已欲立而立人  
已欲達而達人不專其美如水垂其枝以達於下故  
一瓜匏得而繫之詩云南有樛木葛藟纒之

次四小利小達大迷扁扁不救測曰小達大迷獨曉隅  
方也

扁必汚切陸曰獨曉一隅與一方言不知四達也先  
謂扁扁狹小貌四為下祿而當夜故為小利小人獨  
曉隅方而不達大道所得狹小不能救其所失也盆  
成括仕於齊孟子知其必死曰其為人也小有才未



聞君子之大道也則足以殺其軀而已矣

次五達于中衢大小無迷測曰達于中衢道四通也

五為中和又為著明當日之晝達之盛者也

次六大達無畛不要止洫作否測曰大達無畛不可偏

從也

畛之人切六為極大過中而當夜故曰大達無畛畛

田界也洫所以明田界也作治也君子之道當有壇

宇宮庭譬如大田無界若不要而止之正其溝洫而

作治於其內則荒穢而不修矣不可偏從者田既廣

大從此則失彼也

次七達于砥割前亡後賴測曰達于砥割終以不廢也

稊彼驗切玉曰雖有砥割之損終獲愈疾之利賴利

也光謂砥石之刺病也七為刀又為禍始而當晝君

子達於事變知禍之至割愛去惡如砥割之去病雖

有亡後得其利不為廢疾也

次八迷目達腹測曰迷目達腹外惑其內也

二在內體故曰迷腹八在外體故曰迷目惑於外物

以撓內明雖心知其非而不能自克所以終敗也



上九達于咎貞終譽測曰達咎終譽善以道退也  
九為禍終而當晝君子知禍之窮守正而退不失令  
名也

☰☷ 方兩交  
部家交

陰家火亦準泰

陽交於陰陰交於陽物登明堂喬喬白皇

小宋本作陰陽交泰雍容無彊今從諸家喬音聿宋  
曰於七分息卦為泰升陽在三已出地上也陸曰地  
下稱黃宮故地上稱明堂喬喬皇皇休美貌王曰喬

喬白皇明盛之貌

初一冥交於神齊木以其貞測曰冥交不貞懷非含慙  
也

齊與齋同范曰冥闇昧也交於鬼神心以肅敬齋也

貞精誠也交於鬼神雖在冥闇不以精誠神弗福也

一為思始而當夜故有是象

次二冥交有孚明如測曰冥交之孚信接神明也

二居中而當晝君子能以明信交於鬼神者也

次三交于木石測曰交于木石不能嚮人也



三為成意始交於外而當日之夜交於愚人如交木石不能相益也孔子曰無友不如己者

次四往來熏熏得亡之門測曰往來熏熏與神交行也

本得作福今從諸家王曰熏熏衆多之貌

次五交于鸞猩不獲其榮測曰交于鸞猩鳥獸同方也

鸞鸞能言不離飛鳥猩猩能言不離禽獸五居盛位

當夜交物不以禮者也交不以禮而求榮耀安可得

乎詩云兕觥其觶旨酒思柔彼交匪傲萬福來求

次六大圈閣閣小圈交之我有靈有與爾殺之測曰大

小之交待賢煥光也

二宋陸王本閣閣作閣閣今從范本范王本肴作殺

今從二宋陸本范本殺之或作散之圈求晚切王曰

圈者殺羞之器待賢之道煥然有光交道之盛也光

謂圈養畜閑也閣閣大貌靈善也肴骨體也殺之字

當作饋啖也大圈以諭富有之君子小圈以諭無祿

之士六為盛多而當畫君子有祿樂與賢者共之易

曰我有好爵吾與爾靡之

次七交于鳥鼠費其資忝測曰交于鳥鼠徒費也



七為敗損而當夜交非其人徒費而已法言曰頻頻  
之黨其於鷄斯亦賊夫糧食而已矣

次八戈矛往來以其貞不悔測曰戈矛往來征不可廢  
也

八為禍中交不以好而以兵者也故曰戈矛往來然  
當日之晝君子交兵所以沮亂禁暴不得已而用之  
不違於正故無悔也夫鞭扑不可弛於家刑罰不可  
廢於國征伐不可偃於天下用之有本末行之有逆  
順耳

上九交于戰伐不貞覆于城猛則噉測曰交于戰伐多  
可遂也

九為福窮而當夜小人交戰爭勝不以其正覆國喪  
家者也以桀攻桀德不相殊則以猛噉弱而已無有  
優劣也

☰☷  
三二方二兩  
三二部二象  
與

與與輒同陽家木準需入與初一日舍奎入次九八  
分二十秒日次降彗驚蟄氣應斗建卯位律中夾鍾  
陽氣  
能剛能柔不能作能休見難而縮難乃旦切



初一赤卉方銳利進以退測曰赤卉方銳退以動也

范曰赤卉草木萌芽也光謂萌芽之生必先勾屈如

君子退讓而身益進也

次二栗其心作疾測曰栗其心中無勇也

二為忠中而當夜家性為栗以無勇為病者也春秋

傳曰仁而不武無能達也

次三栗其郝守其節雖勿肆終無拂測曰栗其郝體不

可肆也

郝與膝同拂扶勿切王曰拂戾也光謂三在下體故

曰栗其郝雖不得自肆終未違於常道也

次四栗其哇三歲不嚼測曰栗哇不嚼時數失也

哇於佳切嚼竹角切又音晝王曰哇喉也光謂四為

下祿又為條暢而當夜可語而默者也孔子曰言及

之而不言謂之隱

次五黃菌不誕俟于慶雲測曰黃菌不誕俟述耦也

二宋陸本作執耦也王本作俟執耦也吳曰執古仇

字今從范本遠音仇王曰居中體正為栗之主而又

得位當晝黃菌謂靈芝之誕生也靈芝未生將待慶雲



同表嘉瑞須待之義也光謂迷匹也芝不生者侯慶  
雲士不進者侯明君君明臣賢相匹偶也

次六縮失時或承之蓄測曰縮失時坐通後也

蓄與災同王曰地居過滿而又失位遇夜垂於處與  
之宜是縮而失時者也光謂君子進退消息與時偕  
行六過中而當夜退縮後時則蓄承之矣

次七誣其節執其術共所歿測曰誣節共物內有主也  
誣與屈同歿與沒同王曰能執其心則為有主光謂  
七為禍始而當晝君子屈身而伸道者也故曰屈其

次三後後時測曰後而後也解也

王本作後而後時今從諸家解與懈同三為思中不  
得其中而當夜解慢後時者也

次四誣其角直其足維以後毅測曰誣角直足不伎刺  
也

伎音寘刺郎達切四為角為下禱而當晝毅禱也伎  
與伎同狠也刺戾也屈其角不與物校也直其足行  
不失正也不為狠矣可以待福祿也

次五大爵集于宮庸小人庫後空測曰宮庸也爵不可



空得也

五為宮為宅小人而逢盛福如大爵集于宮庸爵集于倉可以得食集于宮庸何所待也小人德庫而位高之象

次六僖福貞貞食于金測曰僖福貞貞正可服也

金者堅剛之物六為上福而當晝僖之盛者也正以待福雖金可食况其餘乎正可服也可以服行以待福也

次七僖禍介介凶人之郵測曰僖禍介介與福期也

節執其術君子外雖遜順而內主正直執是道也與之共沒其身而不變者也

次八竊枯木術振其枝小人有與三却鈎羅測曰竊木之振小人見悔也

王小宋本振作把小宋本枝作柯今從宋陸范本范本却作却今從諸家款音款

上九悔縮往去來復測曰悔縮之復得在後也

居物之上陷於禍極苟能悔而縮猶不失道也故往則遂去不返來則復得其所



三方前漢  
三部家漢

陰家金亦準需陸曰後待也

陽氣有後可以進而進物咸得其願

初一冥賊後天凶測曰冥賊之後時無吉也

一為思始而當夜小人包藏禍賊之心必受其殃

次二冥德後天昌測曰冥德之後日將日也

小宋本昌將日作昌將有日今從諸家王曰以德後

時昌時不日而至光謂二為思中而當晝君子積德

於隱而蒙福於顯昌美之至將無日也

介介僻邪之貌郵過也七為禍始而當夜故有是象

次八不禍禍後天活我測曰禍不禍非厥訖也

王本活作治今從諸家訖音尤罪也八為禍中而當

晝君子非罪而逢禍者也儻審已之道不以禍為禍

天道福善必將生我也易曰困而不失其所亨

上九後厄厄天撲之類測曰後厄之撲終不可治也

撲普卜切王曰厄者疾病仰向天光謂撲擊也類額

也小人不慎其初陷於禍極乃始厄厄然後天之救

已天且益降之禍矣故曰天撲之類



三 方二兩  
部家從

陽家水亦準隨

陽躍于淵于澤于田于獄物企其足

宋曰陽氣踊躍在淵澤田獄者謂其高下備矣萬物

亦企其足而隨也

初日幽嬪也月冥隨也其測曰日嬪月隨臣應基也

嬪婦也基始也一為思始故曰幽冥月始過朔潛隔

日行若婦也從夫人君有為始發慮於心而同德也

臣已從而應之不謀而叶也

二方出旭旭朋從爾醜測曰方出朋從不知所之也

旭旭日初出之貌醜類也二為思中而當夜小人之

心雜將形于外如日之方出旭旭然然反復思慮未

知所之也善則善朋從之也惡則惡朋從之故曰朋

從爾醜

三人不攻之自牽從測曰人不攻之自然證也

三為思終又為進人而當晝君子率性自從於善不

待攻治也證當作正

次四鳴從不藏有女承其血匡亡測曰鳴從之亡奚足



朋也

王本朋作明今從諸家匡與筐同君子脩德而入自  
從之鳴而求從不足善也施之夫婦則喪配偶而不  
獲所求矣易曰女承筐無實士刲羊無血無攸利

次五從水之科滿測曰從水滿科不自越也

王曰水之從下自然之理五既得位當晝為從之  
物之從者如水之從科科者坎也滿科而已不復過  
越得中之道

次六從其目失其腹測曰從目失腹欲不從也

王曰從其耳目之好而失其心腹之安大從其欲亡  
之道也光謂六過中而當夜徇外欲而亡內德者也  
次七拂其惡從其淑雄黃食肉測曰拂惡從淑救凶也  
小宋本雄作融音雄今從諸家七為禍始而當晝君  
子去惡從善如雄黃能去惡肉生善肉也

次八從不淑禍飛不遂測曰從不淑禍不可訟也

小宋本作訟不淑今從諸家宋曰不可辨訟而解光  
謂小人從於不善禍發如飛不可追治也

上九從徽徽後乃升于階終測曰從徽徽後得功也



范本升作登今從諸家

☰ 方三州進

陰家火準晉入進次六日舍夢

陽引而進物出濛濛開明而前

王本引作承今從諸家宋曰萬物隨之而出濛濛然盛也

初一冥進否作退毋測曰冥進否邪作退也

王曰失進之道退之本也故曰作退毋光謂一為恩始而當夜潛進而不以其正者也

次二進以中刑大人獨見測曰進以中刑刑不可外也

王本無可字今從諸家

次三狂章章不得中測曰狂章章進不中也

王本狂作往今從諸家三為思外過中而當夜妄進者也故曰狂章章章章矣據貌

次四日飛懸陰萬物融融測曰日飛懸陰君道降也

四為福始而當晝君德進盛明無不燭如日飛登離陰絕遠萬物融融然莫不昭明也

次五進以權疏或杖之扶測曰進以權疏制于宗也



王本擢作擢制作掣范本宗作尊今從二宋陸本宋  
陸王本杖作枝今從范本

次六進以高明受社無彊測曰進以高明其道迂也  
范曰迂遠也光謂六為隆福而當晝君子進德高明  
而受福無彊也

次七進非其以聽咎窒耳測曰進非其以毀滋章也  
七為禍始而當夜小人不以其道進升高位衆毀滋  
章塞耳而滿也

次八進于淵君子用船測曰進淵用船以道行也

范本測作進淵且船今從諸家淵者險難之象八為  
禍中故曰進于淵用船則淵可濟憑道則難可涉也  
上九逆馮山川三歲不還測曰逆馮山川終不可長也  
馮古憑字九為窮禍而當夜小人進不以道至於上  
極而陷於禍不能自返者也

☰  
一  
二  
三  
方三州  
部三象  
釋

陽家水準解入釋次三二十六分一十一秒春分氣  
應

陽氣和震園煦釋物咸稅其枯而解其甲



稅與脫同宋曰震動也園陽形也范曰煦暖也

初一動而無名首測曰動而無名不可得名也

王本作動能無名今從諸家首就也謂成功也一為  
思始而當晝君子動於微眇化育萬物百姓見其成  
功而無名焉故曰動而無名首

次二動于響景測曰動于響景不足觀聽也

響應聲景隨形皆動不由己者也三為思中而當夜  
小人隨人而動如響景然故不足觀聽也

次三風動雷興從其高宗測曰風動雷興動有為也

二宋陸本從其高宗作從其高宗王本作從其道直

高崇今從范本三為成意而當晝君子動作之迹始  
見於外如風雷之益萬物故其功業日就高崇也

次四動之丘陵失澤朋測曰動之丘陵失下危也

丘陵以諭高澤以諭下四為福始而當夜小人之動  
務在升高而不顧其下則不免孤危也

次五和釋之脂四國之夷測曰和釋之脂民說無疆也

宋陸本和釋之脂作和釋脂民王小宋本作和釋脂  
今從范本說與悅同范曰和脂喻濡協也夷平也光



謂五為中和居盛位當日之晝聖人得筮其德澤和洽  
四國莫不夷憚也

次六震于廷喪其和貞測曰震于廷和正俱亡也

喪息浪切六居二體之內而近于五廷之象也夫德  
以柔中國刑以威四夷以德懷近則近和以威懾遠  
則遠正今用震於廷失其所宜故和正俱亡也

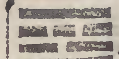
次七震震不悔濯漱其詢測曰震震不悔解恥無方也  
漱索候切詢呼漏切漱濯也詢恥也震震有威嚴之  
貌七為禍始而當晝君子有威嚴之德人不敢侮故  
可以濯濯其恥也

次八震于利顛仆死測曰震于利與死偕行也

小人見利而動以陷禍中利與死偕而不自知也

上九今獄後殺終說桎梏測曰今獄後殺于彼釋殃也

宋陸本彼作皮今從范本說與脫同殺生也九為禍  
窮故今獄也在釋而當晝故後殺也

  
方三刑格  
二部家格

陰家金準大壯格拒也

陽氣內壯能格乎群陰攘而却之



攘汝陽切却去畧切

初一格內善央貞類測曰格內善中不宵也

范本宵作省今從諸家吳曰宵與宵同引漢書人宵天地之貌宋曰宵類也類法也光謂善惡之原皆由乎思一為思始而當夜拒善而納惡故失正類二為思中而當晝拒惡而納善故幽正

次二格內惡幽貞測曰格內惡幽貞妙也

范本作幽貞類今從諸家幽者內潛於心之謂也

次三裳格擊鉤淪測曰裳格擊鉤無以制也

二宋陸本制作製王本作掣今從范本范曰華帶曰擊鉤所以屬擊也王曰擊鉤所以束其衣裳而反格拒之故當淪變而失宜也光謂三居下體故曰裳三為下上而當夜臣拒君命不受約束必有變也

次四畢格禽鳥之貞測曰畢格禽正法位也

范曰畢罔也光謂四為下祿而當晝君子之始得位者也得位則可以用法正邪而禁暴矣

次五膠漆釋弓不射角木離測曰膠漆釋信不結也

射食亦切王曰物相合者莫若膠漆角木之為弓格



而離之其可射乎光謂五性信又為膠為漆為弓矢  
格者物相拒不合之象也弓以膠漆附合角木故可  
射君以信固結臣民故可使五以小人而居盛位不  
能以信結物上下離心故曰膠漆釋弓不射角木離  
次六息金消石往小來奕測曰息金消石美日大也  
范曰奕大也王曰所息者金所消者石所失者至小  
所得者光大光謂息生也生金而消石以美拒惡之  
象也六為上福而當晝君子道長而消小人者也故  
曰往小來奕

次七格其珍類龜網厲測曰格其珍類無以自匡也  
網古蛙切范曰龜為印網為綬光謂君子以善類自  
正故能保其福祿七為綬又為禍始而當夜小人拒  
善類而不受者也拒其善類則拒其福祿也棄善失  
祿危孰甚焉

次八格彼擊堅君子得時小人剔憂否測曰格彼擊堅  
義不得行也

王本擊作磐今從諸家剔音惕

上九郭其目觸其角不庫其體撲測曰郭目觸角還自



傷也

觸音矯撲蒲角切范曰撲擊也王曰郭目張目也觸  
角高其角也光謂格者用壯拒物者也九居其上用  
壯之極逢禍之窮當日之夜小人張目高角以拒於  
人不卑其體故為物所擊還自傷也

☰ 一 方 兩 夷

陽家土準豫入夷次三日舍胃夷傷也平也不物  
則不能平矣舊準大壯非

陽氣傷則陰無救癘物則平易

剔音惕庖戶悔切宋曰剔去也陸曰陽氣壯故夷傷  
陰而剔除之庖病也為陽所傷故病也萬物無陰害  
故平易也光謂剔鬚髮也大人曰髮小兒曰鬚陽氣  
剋剔群陰陰不能自救其病然後物得生殖而平易  
矣

初一載幽貳執夷內測曰載幽執夷易其內也

范曰載始也光謂一為思始而當晝發慮之始幽而  
未顯貳謂義利也二者交爭君子能取義而捨利執  
坦夷之心養浩然之氣自得於內無求於外者也子



夏曰吾戰勝故肥法言紆朱懷金之樂也外顏氏子  
之樂也內

次二陰夷冒于天罔測曰陰夷冒罔疏不失也

陸曰天罔雖疏不失惡也光謂二為思中而當夜小  
人為隱慝陰傷於物自以為人莫能知也然冒于天  
罔天必誅之老子曰天罔恢恢疏而不失

次三柔嬰兒于號三日不嘎測曰嬰兒于號中心和也

二宋陸玉本嘎作嘍今從范本號胡刀切嘎所訝切  
嘍於求切玉曰嘍氣逆也光謂嘎聲變也三為成意

而當書君子含德之厚至平以易如嬰兒雖三日啼  
號而聲不變者和柔故也老子曰赤子終日號而不  
嘎和之至也

次四夷其牙或飲之徒測曰夷其牙食不足嘉也

飲依倨切玉曰牙既平無可以食徒猶空也或飲以  
食徒空爾也光謂四為骨為齒又為福始而當夜小  
入貪祿以自傷者也故曰夷其牙牙傷則雖有美食  
不能食適足飲其徒屬而已

次五中夷無不利測曰中夷之利其道多也



宋陸本其道多作利其多今從范王本王曰平以御  
於物物所歸往何不利之有乎五既居中體正得位  
當晝是其中坦然平易也光謂五居盛位而當晝能  
平易其心以待物者也則物無遠近皆歸之矣易曰  
易簡而天下之理得矣

次六夷于廬其宅丘虛測曰夷于廬廢德亡也  
德者君子之常居也六過中而當夜小人始毀傷其  
德喪其安居者也

次七幹柔幹弱雖木艾金夷測曰幹柔柔勝疆也

宋陸本測柔幹柔勝疆也范本幹柔艾金弱勝疆也  
王本幹柔弱勝疆也小宋本柔幹也雖柔勝疆也今  
幹柔從王柔勝疆從宋陸本艾魚廢切王曰雖居過  
滿而德位當晝得夷之道是能以柔弱之物夷乎於  
堅剛也光謂離木如汲綆之斷并幹艾金如越砥之  
厲刀劍以弱勝疆終就平夷也

次八夷其角厲測曰夷其角以威傷也

八為禍中而當夜小人用威而傷自危之道也

上九夷于考利敬病年貞測曰夷考之貞懸車鄉也



陸曰致仕而歸於鄉黨也王曰敬其衰病與高年  
之道也光謂九為九十又為極老而辭位自處平易  
者也賢者以老病而歸入君所當欽奉也

三  
二部  
三樂

樂音洛陰家水亦準豫入樂次七三分一十八秒日

次大梁清明氣應斗建辰位律中姑洗

陽始出與舒疊得以和淳物咸喜樂

淳奴教切和也清明之初陽始發出幽與舒疊積  
之物皆得和淳而喜樂也

似一獨樂欵欵及不遠測曰獨樂欵欵淫其內也

范曰欵欵獨樂貌光謂一為思始而當夜小人獨樂  
其身不能與衆共樂者也

次二樂不可知辰于天測曰樂不可知以時歲也

范曰謂行德政使民懽樂若天時然民不知德政之所  
為也

次三不宴不雅噪呱啞咋號吽倚戶測曰不宴不雅禮  
樂廢也

王本噪作嗥今從諸家噪音第五弔二切啞音厄咋音



責王曰嗥呱啞咋皆歡笑之聲也尤謂宴安也雅正也三為成意而當夜棄廢禮樂沈湎淫泆廢禮則不得其安廢樂則不得其正雖嗥呱啞咋苟窮目前之樂其憂患何遠哉近倚戶外而已詩思棘刺幽王言萬物失其性王居鎬京將不能以自樂

次四拂其繫絕其縶佚厥心測曰拂繫絕縶心誠快也繫與系同縶戶圭切拂去也縶維網中繩也四為條暢而當晝君子志道樂以忘憂外物不能累佚莫大焉故曰拂其繫絕其縶佚厥心

次五鍾鼓喑喑管絃濟濟或承之衰測曰鍾鼓喑喑樂後悲也

濟側皆切濟濟哀思之聲五以小人而享盛福恣其淫樂樂極必悲盛極必衰也

次六大樂無間民神禽鳥之般測曰大樂無間無不懷也

般蒲干切六居盛位當晝之時為首之主無間者天地之間萬物咸樂人神鳥獸各遂其性而般遊尤謂般樂也六為隆福為盛多為極太太平之君子兼利



萬物無有間異民神禽鳥靡不得所樂孰大焉四為  
下祿獨善其身六為上祿兼利天下者也

次七人嘻嘻天要之期測曰人嘻嘻嘻嘻稱樂畢也

宋陸本畢作卑今從范本要於宵切王曰要約也光

謂嘻嘻聲也七為禍始而當夜小人樂極禍來人鬼

共嘆大命近止而不自知也

次八嘻嘻自懼亡彼愆虞測曰嘻嘻自懼終自保也

王曰樂道將極又居禍亡危之道也然而得位當盡

善於補過是於嘻嘻笑而示之中而能自懼則無愆過

與憂虞矣

上九極樂之幾不移日而悲則哭泣之蹉資測曰極樂

之幾信可悔也

幾音機蹉資與嗟咨同陸曰幾危也王曰居樂之極

而又當夜故不待移日而悲至矣則哭泣嗟資也先

謂三者戒之於思五者戒之於福九者戒之於禍夫

指皆言樂不可極使人始終反復常念之也

☰ 一五二刑  
三部一家爭

陽家火準訟



陽氣氾施不偏不頗物與爭訟各遵其儀

氾敷梵切施式鼓切頗普何切儀宜也陽氣氾施平

均物皆爭進求遂其宜也詩由儀羨萬物之生各得

其宜

初一爭不爭隱冥測曰爭不爭道之素也

陸曰素質也王曰爭不爭謂爭於未形之時不見其

迹也光謂一為思始而當畫君子執道之素爭於不

爭之地外無其迹而物莫能勝也

次二赫河臞測曰赫河之臞何可憫也

赫呼嫁切臞其俱切瘠也憫與怙同口拒人謂之赫

河之潰溢誰能拒之而臞瘠之人不量其力乃欲以

口赫之何足恃也詩云反予來赫

次三爭射齟齬測曰爭射齟齬君子讓鄰也

范本齟作閭今從宋陸王本射神夜切齟音銀王曰

君子之爭惟射而已齟齬勤至之貌讓鄰與讓相近

也其意讀齟為懇也光謂齟與閭同閭閭恭讓貌孔

子曰君子無所爭必也射乎揖讓而升下而飲其爭

也君子



次四爭小利不首貞測曰小利不絕正道乃昏也

王曰爭不以道而爭於小利焉宜其不成貞之道

矣

次五爭于達利以無方測曰爭于達爭處中也

范曰五處中位故稱達達九達道也光謂五為中和

而當畫君子執道之要統理之會應變無方物莫能

爭

次六臂膊脛如股脚膜如維身之疾測曰臂膊之脛臣

大隆也

王小宋本脛作脛其意音迭腫也今從宋陸范本范

本測曰臂膊如股今從宋陸王本范曰肢大於幹臣

大於君皆為疾也光謂臂膊脛如言臂大如脛不可

使也膜音噴肉脹起也六以陰質過中極大如臣之

彊盛君不能制者也賈誼曰天下方病大瘡一脛之

大幾如要一指之大幾如股

次七爭干及矛鞬用亨于王前行測曰干承之爭衛君

躬也

王本爭干及矛作爭干及方測曰干方之爭今從諸



家宋陸本用亨于王前行作用亨于王前行今從范  
王本軸與曹同行戶郎切七為禍始用兵以爭者也  
故曰爭于及于曹用兵以爭不以其私而從事言孰  
大焉詩云元戎十乘以先啓行

次八狼盈口矢在其後測曰狼盈口不顧害也

王曰狼之噬物盈口是不知後有害之者矣先謂狼  
性貪務盈其口而不知矢在其後如小人爭利而不  
顧其害也天文弧矢星在狼後

上九兩虎相牙知掣者全測曰兩虎相牙知所掣也

宋陸本測知所掣作製范本作制今從王本掣尺制

切王曰爭之極者莫如虎鬪而相牙必有死傷之患  
若能懼於患害自掣而退乃可以全物不可以終爭  
故於爭極而見自退之象所以能當自退之道者以  
陽當晝故也先謂掣引也

一方三州  
三部二家務

陰家木準盡入務次四日舍昂

陽氣勉務物若其心而總其事

陽氣勉務而生物物咸順其心而自善總其事而不



一也

初一始務無方小人亦用無方今從宋陸王無人

范本作初一始用無方今從宋陸王無人

字今從范本一為思始可以

非小人之所能為也故曰小人亦用同罔無也

次二新鮮自求珍潔君子攸行測曰新鮮自求

先于已也

王本方作芳行作裁今從諸家二為思中而當畫

子精潔其新將以有為者也

次三不拘不掣其心腐且敗測曰不拘不掣其體不全也

宋陸王本其體不全作其體全今從范小宋本掣尺

掣切三為思中而當夜小人觸情而動喪心虧體者

也

次四見矢自升利羽之朋蓋戴車載測曰矢及蓋車厥

道然也

二宋陸測矢及蓋車作見矢及蓋范作矢及蓋今從

王本范曰矢而自升羽之力也羽金朋合而後乃飛



猶君臣同心乃馳風化也車之載物猶君子之濟世也

次五蜘蛛之務不如蠶之綸測曰蜘蛛之務無益人也綸音須衫帛也王改作綸音遙范曰蜘蛛有絲雖其勉務非人所用則不如蠶一綸之利也光謂五為織為衣為繭小人事非其事勞而無功故有是象旅葵曰不作無益害有益功乃成

次六華實芳若用則藏若測曰華芳用藏利當年也范本無實字今從宋陸王本六為極大務之大成者也務之大成莫若全得華實兼茂年時方盛何用不藏也

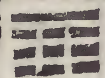
次七喪其芳無攸往測曰喪其芳德以喪也喪息浪切范曰七為失志故德衰也

次八黃中免于禍貞測曰黃中免禍和以正也王曰八居過滿幾於禍者也而得位當晝以居上之中是得黃中之道以免咎悔者也光謂八為禍中而當晝君子以中正為務雖禍不害也

上九務成自敗兩成自隊測曰務成自敗非厥命也



隊與墜同王曰處務之極而失位當夜則其所務之  
業雖成必敗如陰成兩墜必至之理其可救乎光謂  
萬物營為務成終敗所以然者小人養成驕惰不能  
盡其天命也

  
一方三州  
三部三象

陽家金亦準蠱

陽氣大勗昭職物則信信各致其力

范本勗作冒今從二宋陸王本信與伸同言陽氣勸  
勗萬物膏敷莖各明其職物則伸伸自竭其力各從

其事也務者有所營為事者各職其事也

初一事無事至無不事測曰事無事以道行也

王曰萬事皆理豈有為也哉正其本而已然則處陽  
當書居事之始能正其本者也光謂一為思始心精  
之源萬事之本也君子澄其源正其本則事無不理  
矣老子曰無為無不為

次二事在樞不容不諉喪其哲符測曰不容不諉其知  
亡也

諉與諛同于侯切又于于切善與智同符者所以合



端也三為思中故曰事在樞樞者榮辱安危所係之  
地也事方在樞思而未行宜訪問於善以求至當而  
當日之夜愚而自用不容不諷以喪其智符也堯稽  
于衆舜樂取於人以為善孔子每事問

次三時往時來間不容釐測曰時往時來不失趣也  
王本無容字今從二宋陸范本三為成意思慮既成  
當決志而行一失其時悔無所及故曰時往時來間  
不容釐言得失之間相去微也

次四男女事不代之字測曰男女事非厥務也

王曰事非其事必至於凶男而女爭事失之甚何不  
代之字育乎四失位當夜乘於其宜故云然也光謂  
男代女事則家凶君奪臣職則國亂明事各有常也  
次五事其事王假之食測曰事其事職所任也

王曰假錫與也光謂事其事若事其所當事也冬居  
其職故王子之食受福祿也

次六任大自事方來不救測曰任大自事奚可堪也  
六過中而極大力小而任重者也故曰任大自事事  
方大來故顛覆不救也



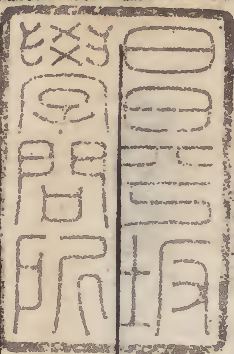
次七丈人扶孤豎子提壺測曰丈人扶孤小年知方也  
王曰七惟過滿而得位當晝不失事事之宜如丈人  
有扶持孤弱之事小子亦知提壺以致養也

次八女男事十年不誨測曰女男事終家不亨也

范本作男女事今從宋陸王本王曰居位過滿而失  
位當夜乘事之宜是女代男事十年者數之極也不  
誨者不可教也光謂女任男事則家不亨臣侵君權  
則國不昌十年以往力勢已成不可復制故女不承  
男之教臣不受君之命也

上意到耳順止事貞測曰到耳順止逆聞順行也

到與倒同止與趾同九為禍終當晝能納忠言不夫  
正順者也忠言逆耳利於行良藥苦口利於病





119  
台2  
19

Vertical text columns on the right page, including a large dark smudge and bleed-through from the reverse side.



