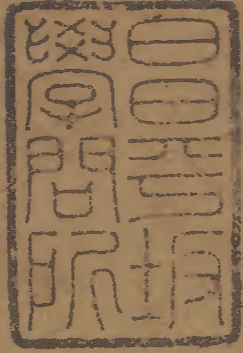


通雅

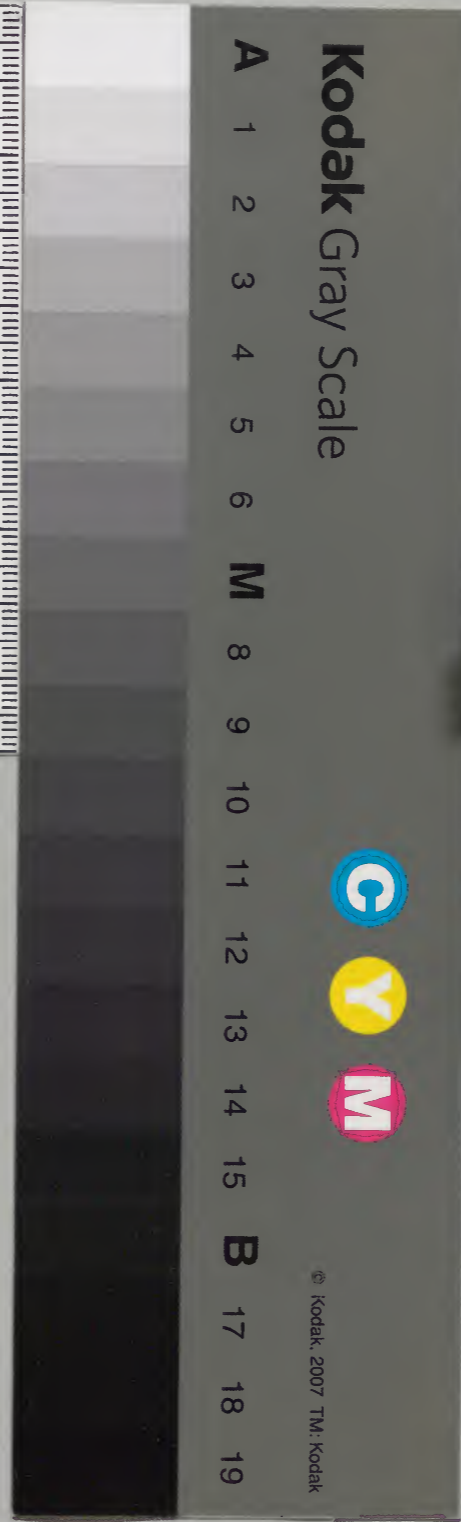


漢書門			
五	三	二	九
二	四	三	六
冊	架	函	號

內閣文庫			
三	五	漢	
七	三	書	
函	二		
一	四	二	九
架	冊	號	類

內閣文庫		
番號	漢	5329
冊數	24 (18)	
函號	307	169

三十七二十八



通雅卷之三十七

桐山方以智密之輯著

同里姚文燮經三較訂

淺草文庫

衣服 佩飾

鞶帶。革帶也。古垂末而今圍之。功服宮袍帶。猶垂之遺式也。○
左傳鞶厲游纓。昭其數也。注。鞶。紳帶也。一名大帶。厲。大帶之垂
者。莊二十一年。夏。鄭伯享惠王。王以后之鞶鑑與之。注。鞶帶而
以鑑為飾。今西方羌制為然。古之遺服。襄二十九年。吳季札聘
鄭。見子產與之編帶。注。大帶也。定六年。衛公叔文子曰。定之鞶
鑑。易鞶帶。詩都人士。垂帶而厲。疏。禮大帶垂三尺。芄蘭垂帶悖

通雅

卷之三十七

佩飾

浮山七載軒

通雅 卷之三十一 一
今。鳴鳩淑人君子。其帶伊絲箋。大帶用素絲。有雜色飾焉。禮。男
鞶革。女鞶絲。婦事舅姑。施鞶裘。周禮疏。凡帶有二。大帶。大夫以
上用素。士用練。卽紳也。今插笏者於身之外。帶之內。又有革帶。
所以佩玉。帶劍。或王有帶銘。魯語。卿之內子爲大帶。注。緇帶也。
楊子。今之學者。繡其鞶帨。田單黃金橫帶。智按。但云大帶。則今
之鞶帶。與行服影帶之類。鞶帶。則後世金銀帶之權輿矣。或以
衣衿帶爲小帶。則圍帶通可謂之大帶。其云緇帶。則必與帶也。
孝文遺北地黃金劔具帶一。黃金犀毗一。注。孟康曰。要中大帶。
智謂劔具帶。正沈休文移。孔張思光寬至髀是也。若犀毗。則鞶
帶也。晉志。鞶帶。古之鞶帶也。其有囊綬。則綴於革帶。鄧遵禮圖

曰。瑞綬於革帶。阮諶以爲有印章。則佩之。隋李德林傳。開皇元
季。勅德林與于翼高頰等。同修律令事訖。賜九環金帶。唐志。唯
天子之帶有十三環。元魏帝解所服金縷玉梁帶。賜侯莫陳順。
房玄齡傳。太宗賜玄齡黃銀帶。開元七季。徙宋王憲爲寧王。上
自解紅玉帶。李載義傳。太和三季。平李同捷。文宗賜白玉帶。裴
度傳。御通化門。臨遣。賜通天御帶。舊紀云。犀帶。白敏中兼邠寧
節度。賜通天帶。李德裕進太尉。封敖州。其制。解所賜玉帶贈之。
李光顏傳。還鎮忠武。賜玉帶。李靖破蕭銑時。所賜于闐玉帶十
三。騰。宋建隆元季。賜宰相樞密犀玉帶。熙寧解白玉帶。賜王安
石。宣和七季。賜皇太子碾龍排方玉帶。端拱中。作瑞州毬路文

方團勝帶。景德四季。賜太子太師呂蒙正金帶六種。御仙花帶。毬文四方五團。御仙花排方金塗帶九種。有寶餅荔枝雙鹿之別。伎術官銀帶。金束帶八種。犀帶二種。熙寧中。宗旦宗諤告謝。特賜毬文方團金帶。宣和後。宰執侍從。以花犀帶入朝。高宗開大元帥府。服排方玉帶。熙寧八年岐王顥。嘉王頽。言蒙賜方團玉帶。凡玉帶乘輿排方。東宮不佩。馱馬都尉賜白玉帶。宗室服金雕玉。白玉通犀帶。今時革帶。前合口曰三台。左右各排三圓桃。排方左右曰兔尾。有輔弼二小方。後七枚。前大小十三枚。唐之十三勝。卽此式之初式也。但下必有小環繫。如今馱馬管領紅盃大漢者。披執大殿門。則有鬧粧帶。其式近之。白樂天詩

親王轡鬧粧。因其名而名帶也。唐高祖賜李靖七方六利勝。各附金環。佩火鑑。大鱗。算囊。椰杯等物。是也。李昉言荔支帶。非恩賜者。官至三品。乃得服。宋陳隋隱。著帶格。王及西府。有荔頭一字華。士海捷。內侍用毬路。教坊用凹面。今時謝恩公服。襖頭。四品以上用荔支金帶。有垂一帶尾。帶頭垂者曰銚尾。○宋志以垂頭名銚尾。取順下之義。卽兔尾也。遼史袞服。有玉鵝七銚尾。元志用金打銀水地龍鶯眼銚尾。今誇官帶曰撻尾。撻尾亦唐名也。王洙曰。唐撻尾刻字。李昉有帶。刻六龍朔某季。紫宸殿宣賜鄭畋。程大昌載黃緋縹。取獺尾着腰。恐不因此。

犀毗通作胥紕師比。或轉為鮮卑。鷄鶻。今之鞞帶也。○漢文和親。東夷使係虜淺來。予以繡裕綺衣。比疎一。黃金犀毗一。比疎。史記作比余。師古曰。辯髮之飾也。實卽比梳。史記犀毗作胥紕。張晏曰。鮮卑。郭絡帶。瑞獸名也。東郵好服之。楚辭小腰秀頸。若鮮卑只。注帶頭。言腰頸細如束帶也。又名師比。戰國策。趙武靈王賜周紹興帶。黃金師比。延篤云。弧革帶鈎也。淮南主術訓。趙武靈王貝帶鷄鶻。而趙國化之。注鷄鶻二字。三合音私鉞頭也。卽犀毗。三國志。魏文帝賜劉禎郭絡帶。梁吉士瞻得金革鈎。晉泰始中相尚。以氍為陌頭。及絡帶袴口。吳語鈎絡。鈎帶也。漢鵠冠貝帶。製與此相近。遂或官束鞞帶。打腰。卽鈎絡。今日鞞帶。

鞞音

郭若虛記七事跣蹠。从韋。从革。从足。通用。

鈎髀。卽所謂螳螂拘也。○晉語矢集于桓鈎。蓋革帶有鈎以拘之。後世謂之鈎髀。丑列阮諶曰。髀。螳螂拘。謂之拘髀。荀卿曰。縉紳而無鈎帶。陳暘禮書曰。唐以玉為鈎髀。與古異矣。按隋志。采用東齊之法。十二等。衣有織成升龍。白紗。內單繡領。青襪。襪。裙。革帶。玉鈎髀。大帶。素帶。朱裏。紕其外。皇太子則金鈎髀。此唐因隋。隋因江南也。

綉袍肚。卽勒帛腰圍也。○宋大卿監以下。不給錦袍者。加以黃綾綉袍肚。卽包肚也。勒帛者。以帛勒腰也。襍俎載穀城石人。刊其腹曰磨堯鞞。磨堯鞞。慎勿言。智以堯鞞。卽堯肚。如馬之鞞勒。

也。崔實論馬駘其銜。方將拊勒韃鞞以救之。橐鞞亦言包也。他處所引。如詩紀作磨兜堅。聲近相借耳。博雅襦襜謂之衽服。衽服卽抹腹。蓋兜鞞也。恐非襦襜。

效改。剛卯也。漢靈爰佩也。衝牙。佩中瑀璜之梁也。滕繇言其絲也。奩袋。合奩符之義也。唐以袋盛奩。宋以奩飾袋。○明帝乃爲衝牙雙瑀璜。以白玉。落以白珠。公卿采絲佩刀。金通身。貂錯。半較。奩鱗。金漆錯。雌黃室。五色。爵隱室。華。侯王金錯環。半較黑室。公卿皆黑。不半較。小黃門雌黃室。或將白虎文。以白珠較爲鏢口之飾。刀鋒白鏢。佩雙印。長寸二分。方六分。一本云方七分。乘輿諸侯王公列侯以白玉。中二千石至四百石。皆以黑犀。三百

石以下。皆以象牙。上合絲。乘輿以滕貫白珠。赤爵鞞。諸侯以下。以繇赤絲。鞞滕繇。各如其印質。刻書文曰。正月剛卯既沒。靈爰四方。赤青白黃四色是當。帝令祝融以教夔龍。疾曰嚴卯。帝令夔龍謹爾周伏。化茲靈爰。既正既直。既觚既方。庶疲剛瘳。莫我敢當。凡六十六字。王莽傳。劉之爲字。卯金刀也。正月剛卯金刀之利。皆不得行。注服虔曰。剛卯以正月卯日作佩之。長三寸。廣一寸。四方。或用玉。或用金。或用桃。著革帶佩之。晉灼曰。刻其上。而作兩行書云云。師古曰。金土中。徃徃得玉剛卯者。韓詩外傳。齊桓公出遊。遇一丈夫。帶著桃爰。問之曰。人之戒在桃爰。來季正月。庶人皆佩。智按卯位爲黃道之門。故取卯日也。此制後代



不沿而衝牙至今用之。今叮嚙中兩橫三垂是也。但不用珠耳。天子諸王露垂之。百官以紅紗囊映之。唐宋以來皆佩礪石。金與袋。今亦無此。唐初職事官三品以上賜金袋。刀礪石。一品以下有手巾算袋。佩刀。礪石。睿宗時罷佩刀礪石。而五品以上佩鞞鞞七事。佩刀。刀子。礪石。契苾真噦厥針筒。火石是也。泉男生率眾內附。高宗賜袍帶金鈿七事。帶之制。三品以上玉梁寶鈿。五品以上金梁寶鈿。六品以下金飾隱起而已。腰帶一品二品鈔以金六品以上以犀。九品以上以銀。元和鄭餘慶請自金唯職事官佩劍綬會要。永徽京官文武職事四品五品並給隨身與袋。天授元年改內外官佩與為龜。至神龍復佩與。朝野僉載。

上元中佩刀。礪。算袋。紛。說為與形。結帛作之。開元元年。今特進佩與。散職佩與。自茲始。後恩制賞緋紫。例兼與袋。謂之章服。景雲二年。與袋著紫者。金裝。緋者銀裝。炙轂子曰。與袋古之算袋。取合與符之義。宋雍熙郊祀畢。內出與袋賜近臣。由是文武皆佩與。紫以金緋。以銀馬。永御曰。今與袋乃古與符。必以與者。分左右。可以合符。唐以袋盛與。宋以與飾袋。王麟洲得一古剛卯。卮言曰。剛卯。效改也。因陶九成之說也。玉篇作開改。卽以開音。效。程大昌譏說文分音效字。疑王莽所鑄。此時改而大之邪。今按說文甚明。但漢志未載效改耳。陶九成又云。得黃山谷辨剛卯說。但云絲。絲繩也。古無此字。蓋所引漢志。赤絲。縶。縶。是絲。

誤為繇耳。繇，卽絳字變體。

綸組緹綬。印紱也。○綸。說文古還切。六書故。但音龍春切。青絲綬也。有秩裔夫

所帶。糾青絲綬。張華云。綸如宛轉繩。仲長統傳。身無半通青綸

之命。輿服志。百石青紺綸采宛轉。繆織長丈二尺組。綬類也。周

禮。典絲受文絲組。戰國策。衛君束組三百緇。景帝詔纂組。注纂。

赤組也。組者。今綬紛條是也。緹。音逆。綬之絲。古佩璲也。漢青綬以

上緹。皆長三尺二寸。與綬同采。而首半之。自五霸迭興。解去韞

佩。留其係璲。以為章表。故詩曰。鞞鞞佩璲。鞞佩既廢。秦乃以采

組連結於璲。光明表章。轉相結受。故曰綬。漢承秦制。加以雙印

佩。刀之飾。明帝為大佩衝牙。自侯王。緇綬而下。有紫青墨黃。以

別高卑。朱浮言。綬工李涉穿。六家所織。綬不能具丙丁文。能如

組狀。募能為丙丁文。謹圖畫一綬丙丁制度。綸之二音。智以為

刪韻。彪。又音彬。又音班。璉本鄰。又音闌。皇甫謐釋勸文。用青紫

班璉。矜亦讀鰥。殷轉為烏閑切。故蜀或侯綸巾。讀若鰥。此漢末

之音。而唐以來。止讀為倫耳。升菴以音關者作紉。其實古無紉

字。

大筆。猶簪筆也。○漢書張安世持橐簪筆。事或帝數十季。注張

華曰。橐。契囊也。近臣負橐簪筆。從備顧問。或有所紀也。師古曰。

囊。所以盛書。無底曰橐。簪筆者。插簪於首。西門豹簪筆。亦如此

注。魏志。明帝見殿中侍御史簪白筆。側階而大。問曰。此何官也。

辛毗曰御史簪筆。晉志古者貴賤皆執笏。笏者有事則書之。故常簪筆。今之白筆。是其遺象。三臺五省。二品文官簪之。王公侯伯子男卿尹及成官不簪。加內侍者乃簪之。尚書令僕手版頭。復有白筆。以紫皮裹之。智按談苑曰。梁職儀八座尚書。以紫紗裹手版。垂白絲於首如筆。宋志朝服。肩上有紫生袷囊。綴之朝服外。俗呼曰紫荷。或云漢代以盛奏事。負荷以行。晉志八座尚書荷紫。以生紫爲袷囊。綴之服外。加於左肩。昔周公負成王制此服。至今以爲朝服。智按周捨問著紫荷囊于劉士深。卽此。索隱注史記簪筆。乃以目擊本朝之制。揣摩古人耳。其實安世西門豹之簪筆。猶之載筆帶筆。豈必插筆於首乎。晉有此制。宋紹

興中。禮官言皇子七梁額花冠。金鍍銀大筆。金元志亦有貂蟬大筆。金大筆。銀大筆。之分。以昭官階。今無此制。卽起居注。不過袖筆而已。李靖傳五世孫彥芳。太和中。獻家藏太宗賜靖詔書。有佩筆。以木爲管。金玉飾之。漢賜筆札。筆刻云北宮工作。洪武公侯朝冠。猶有大筆之名。

笏囊始于蕭梁。○唐史言張九齡始爲笏囊盛笏。蓋自蕭梁已有紫囊盛笏矣。笏。詳書札部類。

算牘。算袋也。○前外戚傳。中黃門持詔記。盛綠綈方底。注厚綈方底。盛書囊。形如今之算牘。本艸言烏鰂魚。乃秦始皇算袋所化。算袋卽算牘。或則天賜朱前疑。緋算袋。又日照袋。晉公記。王

太保從蒼頭攜照袋貯筆硯。照袋以烏皮為之。陶穀曰：唐季有方便囊。

粉錯。簾綾也。○三朝記：屬車上施紫通幟。絡帶。門簾皆繡雲鶴。紫絲網。粉錯。楚謂大巾曰帑。通作紛。內則右佩紛帨。周禮莞筵紛純。注：紛如綬。有文而狹。即今汗巾有綾者也。錯。說文以今有所冒也。廣韻曰：噐物錯頭。外戚傳：皆銅香冒。即錯字。此言車上垂簾。網絡紛冒也。廣韻有帑字。李肇言青綺方帑。宋敏求言官誥分紅紫絲網。金銀帑。帑。帑。通。

帑。鞬。鉤。袒也。○淳于髡傳：帑鞬。脰。脰音紀。鞬音溝。帑本。作鞬。居倦切。又平聲。說文

曰：囊也。今鹽官三斛為一番。徐廣曰：番。收衣褒也。小司馬曰：紀

免切。智按：即今之絡袖。類篇曰：囊有底曰番。鞬。扞臂也。脰。又與跽同。小跪也。如今之半跪。或安傳：半膝席是也。董偃綠幘傳：鞬。張克放：紕脫鞬。皆謂臂上鞬。鞬也。鉤袒。周禮注：如今擐衣也。釋文作擐。疏曰：若漢時人擐衣以露臂。皆謂如今卷袖。或鞬臂亦相近。

列。擗。擗帶也。○北魏禮志：方陳鹵簿。列步騎四重。列。擗。建旌。南史王琨傳曰：初征謝晦。有紫擗在匣中。擗。即擗。从票。增加耳。擗。蓋施影帶之類也。陶貞白與梁或帝啟曰：蒙給二卷。伏覽標帖。皆如聖旨。升菴引晉志：中官紫擗。外官絳擗。晦伯正陽非之。非也。王伯厚亦載此。蓋擗。標。影。擗。皆通用。而本於標。今本或作

標而通典通考作標。金史有善辦樺鏢口。乃刀箭飾也。淮南曰雞栖井榦。櫛林構櫺。則亦謂案椀拱斗之伸出者。魏書裴粲傳。善自擿置。宅言節烈。擿門。閤者甚多。卽作標表用。

交閤。帳息也。○汲冢王會解曰。外臺之四隅。張赤幣。爲諸侯欲息者息焉。命之曰交閤。注每角帳息者。隨所近也。諸侯稱交。愚未知其解。鄉射禮。受算之處曰閤。獸名如驢。一角岐蹄。古大射刻木象之。爲受算。一曰交閤。近世撐木加互以建帳。其行時撤而載之。如今可坐者曰交牀。此閤仍象屋門。交有交。象交木撐帳也。唐宴鋪百官。皆有幔舍。見徐堅傳。周禮幣幕之制是也。石林燕語載宋殿廬幕次。

繖。○古之繖。○晉輿服志。功曹吏繖扇騎從。退之用張大傘。傘始見于南史。王縉以笑傘覆面。魏書裴延儁傳。山奴持白傘白幡。按說文。慘。旌旗之旃。爾雅。繡帛繖。注。眾旒所著。正幅爲繖。此卽繖之原。升菴謂傘亦古文。

衣服 布帛

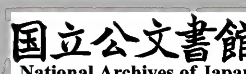
無文曰縵。刺繡曰絁。錦繡之質曰地。○錦。織綵爲文也。繡。刺綵爲文也。左傳注。五色備謂之繡。一作繡。縵。莫半切。無文之帛也。漢律曰。賜衣者縵表。白裏。周官。卿乘夏縵。鄭氏曰。無珠也。傳曰。絳服。乘縵。杜氏曰。無文也。音與漫。平鞞切。謨官通。凡祭祀。奏縵樂。謂琴瑟之屬。被之以絲。學記。操縵是也。絁。莫到切。見急。謂刺。七亦也。

凡錦繡皆有地。魏志賜女倭以絳地交龍錦。絳地。縐粟蜀。裴松之不知。乃欲改地為綿。引漢文弋綿。殊可笑也。

最細曰織。稍粗曰縞。凍縐曰練。并絲曰縑。扁緒曰縑。○小顏解勅為素之精者。而又曰縞。此皆由康成臆說。以織為黑經白緯。故後人無憑耳。按禮以縞為未純吉之服。而縞冠以素紕之。明縞粗于素也。祥而縞。禫而織。則細更如常。其解縞為細縑者。非矣。禹貢厥篚玄織縞。玄白二色。而織縞二種。織為最細。縞稍粗也。確矣。其曰練者。凍縑也。煮練而熟之也。慌氏凍絲。凍帛。馬后衣大練是也。單曰素者。絹之精白。用書寫也。素白。縑也。小爾雅謂縑精曰縞。縞粗曰素。皆臆耳。劉向典校書籍。先書竹。可繕

寫者以上素。淮南子曰素之質白。縑之性黃。此以縑為今之生絲。絹矣。說文縑并絲。縑此以為今之雙絲矣。當以淮南為是。二丈為端。二端為匹。兼義也。說文縑。并列。扁緒也。唐貢豫州雙絲綾。錦州雙紉。兼絲也。杭曰白編。扁緒也。郭璞曰。短度絹曰葉輸。言薄也。薄者扁緒。今杭州杭緒。應是此類。

織素為文曰綺。光者曰綾。冰素。方空。縠。羅。皆紗也。紗至輕者曰輕容。縠。厚縑也。纏。綿。紬也。紬之粗者曰絳。精者曰綿。甚粗曰絮。○綺。文縑也。織素為文曰綺。魏都賦。羅綺朝歌。子虛賦。雜織羅。已明是今紗羅之羅矣。陸務觀曰。遂寧出越羅。似會稽尼羅。今三梭羅。師古曰。綾。今之雜小綾也。戴氏曰。絕地而織文者也。唐



潤州貢方碁水波綾。豫州灘鵝綾。定州兩窠綾。澧州龜子綾。閬州重蓮綾。釋名曰縠。胡谷反紗也。所云霧縠言其細而起雲耳。章紀詔齊省冰素。方空。縠吹。綸絮。皆紗。許氏曰。細絹不如劉熙矣。紗之至輕者曰輕容。唐類苑云。輕容無花薄紗也。王建宮詞。嫌羅不著愛輕容。李賀詩。蜀烟飛重錦。峽雨測輕容。元微之寄白樂天詩。白輕容是也。賓退錄言宋貢輕容方紋紗。伯厚以縐與縠并稱。曰紡絲而織之。詩有縐絺。蓋今之縐紗。實雙絲紡線而織者也。重三斤五兩。謂之平紬。范睢紵袍。紵杜反注蓋今之紵也。絡卽生縠。縠卽纏字。商支反俗作紵。一曰今之綿紬是也。說文纏。粗緒也。廣韵纏。縐似布。縠古作縠。蠶絲白色也。衣以縠絮之曰

縠。縠爲縠。縠爲袍。記曰。子羔之襲也。縠衣裳。鄭曰。若今大襦。抽引。粗縠。紡而織之曰紬。紬之粗者曰絳。胡卦反縠。滓所抽頭絲也。今河南與桐城皆有狼頭土紬甚粗。衣之起毛。可作袍。漬縠擘之。精者曰綿。粗者曰絮。今謂新者曰綿。故者曰絮。古言縠。卽綿。縠或作紵自古至唐初。尚未知木綿之可以爲絮。董京乞殘碎縐絮。陶潛言敗絮自擁。皆非今之絮也。北周制庶人以上。聽衣綢。綿。綢。絲布。圓綾。紗。絹。綃。葛布。九種。綿。綢。卽綿。紬。絲布。以絲。襪。布。縷。織之。身之曰。今兼絲布。圓綾。土綾也。紗。方目紗也。絹。細縑。綃。生絲而薄也。古背縵通。葛布。葛越夏布。今人絲兼綿紗。織成温。更不知古人雜麻何如也。身之卽以爲今兼絲。恐尚不同。元豐九

域志言貢物有隔織十八匹。縹絲純二十四匹。

宮纈。卽宮錦也。○詩錦衣狐裘。禮玉藻。居士錦帶。以五色絲爲

之。字从金。言貴也。唐明皇以宮錦袍賜李白。通作纈。杜牧之詩。

花塢團宮纈。杜甫詩。內藥繁於纈。魏書高陽王傳。奴婢不得衣

綾綺纈。止於縵繪而已。北周書宇文護傳。著紫織成纈通身袍。

并與錦同。小說裴晉公午橋莊。有文杏百株。大碎錦坊。韓退之

詩。碎纈紅滿杏。注作醉纈。引李長吉醉纈拋紅網。碎纈卽碎錦。

唐玄宗以韋妃蜀纈袍。覆學士韋綬。

唐有夾纈之名。○薛濤詩。夾纈籠裙繡地衣。元染工有夾纈。檀

纈。三套。諸名。唐語林曰。玄宗時。柳婕妤妹適趙氏。使工鏤版爲

雜花。打爲夾纈。因獻王皇后一疋。上賞之。遂廣其製。蓋卽錦文

也。夾纈言夾錦也。元林珣誠齋雜記。亦言此事。計敏夫載崔詹

事。遺王璘夾纈數匹。璘翼日以作單襜褕衣之。元費著蜀錦譜。

有八答暈。六答暈。錦簇。四金雕。錦盤。毬錦。大窠。馬大。毬錦。雙窠。

雲雁。錦輟。耕錄言。暉卷有姜牙。方拱。墨勝。回文。諸錦。升菴言。宋

有樓臺。錦擣蒲。錦毬路。錦毬路。卽今毬門。錦費著所列不全。

鈿窠。錦上雲龍之地也。○冕上輅上亦用之。宋仁宗景祐詔。冕

版。犀瓶。琥珀瓶。悉罷之。以青羅繪龍麟。飾冕筩。補空地。以雲龍

鈿窠。九章衣。亦云鈿窠。及珠璣飾。紹興製大安輦。有結條雲龍

鈿窠霞子。通考誤作細窠。今按金史元史。皆有簪窠款幔組帶。

鈿窠。又言金銀花鈿窠。

服瑣。服之紋如連瑣也。綸幣。錫布之尤精者也。○綸大候幣子

反說文無此字。當是貨通。有曰綸。貨布也。師古曰服瑣。細布織

為連瑣之文也。綸幣。錫布之尤精者也。郊祀歌。曳阿錫。先狄切。劉氏作

羊跋切。合溪作他計切。恐誤。注阿。細繪也。錫。細布也。淮南子言弱。緡羅統。士

喪禮曰。明衣裳。繚。綈。鄭氏曰。裳飾在幅曰綈。毗支切在下曰緡。

似是臆說。說文。緡。細布也。或作縻。燕禮。公尊。實用緡。若錫。錫。緡

通。錫十五升。抽其半。總加灰。錫治使滑易也。西京雜記曰。五絲

為緡。倍緡為升。倍升為絨。倍絨為紀。倍紀為緡。倍緡為緡。緡尼

切。緡接岐也。緡亦緡也。莊子。挫鍼治解。古隘切。緡子紅切。又去聲。史景帝令

徒隸衣七緡布。正義曰。蓋今七升布。言粗也。戴侗曰。如西京雜

記之說。當為八升。七緡當為五十六升矣。侗恐誤。算。智按。倍緡

為升。言十絲也。一緡當為八十絲。七緡正七升也。漢書。十緡布

二匹。孟康曰。緡八十縷也。一縷即一絲。升即十字之轉聲也。總

裏三升半。大功布九升。小功布十一升。則以多為細。總十五升。

一曰兩麻。一絲布也。唐地理志。泗州。楚。滁。黃。萊。密州。貢貨布。夔

州。貢錫布。又巴。渝。寶布。此時或木綿。已入中國。當為綿布矣。外

國。自古有綿布。如楞嚴結白疊巾。南史載外國多白氎布。皆以

吉貝。櫛花為之。唐隴右道貢。白氎。劍南道貢。交梭。彌牟布。嶺南

賊蕉紵。按外國志。荅烈。古大宛也。有瑣伏花毳。洪洲載織鳥毳

為瑣伏又作鎖袂。今實有瑣服。自廣舶來。今廣州人亦能假之。似素紡絹而自起雲。京師呼為瑣附。左機子雲蜀都賦。細都弱析。析即絳也。列子衣阿錫。張湛曰。阿細穀。錫細布。淮南亦云。弱絳細布也。升菴云。阿錫對齊統。阿地名。此又一說。刻絲法起于宋。出定州。見莊季裕雞肋。周密陶九成皆作克絲。

有納文者曰納布。○劉裕微時伐荻。有納布衣襖。以付長公主。緇流有納頭。因書為衲。遂有極精工者。細襍積縐而起也。今松江織成有指甲兔鱗水波之紋。智按王會圖曰。於越納。注謂納貢也。諸國各書貢物。而于越總言納字。非也。必其時已有細納。縐積之布矣。太平御覽有汲衣子妻李氏與夫書。并致納一端。

高麗傳言高麗渡水。見一人衲衣。隋煬帝觀戒師。有鷄納袈裟。褊衫。

火毳。火浣布也。又有瑣瑣。有石絨。有火蠶綿。○神異經南荒外。火山有鼠毛作布。十洲記炎洲火林山。有火鼠織其毛為布。郭氏玄中記曰。炎山在扶南國之東。加營國之北。諸薄國之西。從四月而火生。十二月而火滅。正二三月火不然。但出雲氣。而艸木生枝條。至四月火然。艸木葉落。如中國寒時。行人正二三月行過此山。取此木以為薪。然之無盡。取其皮為火浣布。南史亦載扶南東大漲海。海有二洲。洲有諸薄國。又千餘里有洲。洲上樹生火中。為火布。今有之。微黃白。似木棉絲。垢則投火中即潔。

後漢書外夷傳。火毳注云。火浣布也。梁冀服之。聖證論曰。漢制舊優曰史科。云初不信。正始中得火浣布。乃信。卽此物也。元史別法赤山出石絨。卽火浣布。升菴曰。火浣布出蜀建昌。白如雪。出于石隙。元史所謂石絨也。陶九成言回紇野川有木曰鎖鎖。燒之火不滅。不灰。取根製帽。如火鼠布。今火州又出火蠶綿。則瑣瑣與石絨。與火鼠布。火木布。火蠶綿。蓋五種矣。孟奇以逸周書所謂疑雪當之。

外國布曰白氎。○唐地理志。隴右道厥賊有毛氎。白氎。劍南道有交梭彌牟布。南史高昌國出艸實如纒。曰白纒子。可爲布。中天竺亦出白纒。楞嚴經言白纒巾。卽此布所爲也。林邑國有古

貝樹花如鷲毳。作布。智以古貝卽吉貝也。今廣東有之。亦曰木棉。高數丈。古宋人來載西洋布。白膩精密。云有艸織成。又有毛布。以纏頭者。卽彌牟也。李石亦言古吉之訛。李東璧云。當是古字。古貝是木棉木本。古終是木棉草本。自宋入中國。鄧潛谷云。元時入中國。智按李石唐人。已言之。義山詩。蛺蝶飛迴木綿薄。方勺引李宗詩。腥味奩中墨。衣裁木上棉。梁成帝有木棉皂帳。其來中國久矣。外國志。劉宋元嘉時。伽毗黎獻金剛指環。吉貝等物。吐蕃貢霞氎。卽今紅氎。升菴引揚雄蜀記。雲南越毼。音豆。分。音豆。氎也。作氎者。音轉耳。晉載記有彰氎。毛布也。方言揄鋪。氎也。皆遷毼。氎之聲也。

越也。卉也。皆艸服也。榻布。卽荅布也。○越。蒲屬。可緝布。禮有越席。越音活書卉服卽葛越。文選孫氏檄文。葛越布于朔土。注葛卽葛藟。越卽蕉芋黃艸之屬。馬援都布單衣。注卽荅布。郝氏引史記貨殖傳榻布。注榻布。白疊布。漢鄧后賜周馥貴人白越。潛夫論葛子升越。荊州記。秭歸女盡織布。至數十升。謂之升越。六研齋筆記。大食國貢白越。議晉令曰。士卒百工。不得服越疊。蓋兩種布也。按榻卽荅。番布之稍粗者。南史言外國白疊艸爲布。或言安子艸織。麤者。字書加毛耳。凡夫改疊作襟。不必矣。高似孫引漢書荅布。此荅之訛。

彌牟。蘭干。言細紵也。○唐志。劍南貢交梭彌牟布。山南貢綵綸蘭干。華陽國志。言寧州有梧桐花。可績爲布。幅廣五尺。此卽木棉。樹開花。常璩誤記耳。又言有蘭干細布。織成文如綾錦。蘭干。獠言紵也。彌牟。言細也。或曰牟爲纏首者。方子謙載檀木花可爲布。卽常璩之言桐花可爲布也。或當時彼方之言。以木棉爲種。又唐勝銀州貢女稽布。滁沔麻貨布。黃州紵貨布。蘇州紅綸布。

凡布細而疏者謂之總。○見儀禮總衰裳。注今南陽有鄧總。疏言鄧氏造總。余謂鄧州所產也。後凡喪帳曰總帳。

速夫。毛布也。納石失。納貼可。皆金錦也。○元史。天子質孫服青速夫。回回毛布之精者。又有怯綿。乃剪茸也。寶里服之有襪者。

也。納石失。納貼可。皆金錦也。元冕服及輿褥用之。

西域細布。謂之屈眴。睽婆。○瀛涯勝覽云。榜葛刺國出沙塌兒

布。闊三尺五。長四丈。若三梭有。騫黑騫勒。闊四尺。長二丈。背面

皆毳絨。厚可五分。卽兜羅錦也。日南國棉布。各考泥啞。與古里

國布。名摺黎。此云西洋布也。闊四尺五。日卑泊者。榜葛刺。華布

名。曰滿者提。亦其國薑布名。曰沙細者。巴附者。亦其國密實布

名。闊五尺。如生羅。卽羅布也。吳錄交趾定安縣。有木棉樹。高大

實如酒杯。作布各縹。音泄。一曰毛布。南華志。六祖信衣。九條金縷。

卽屈眴布。西域以屈眴。大細布也。睽婆。木棉也。迦波羅。劫貝也。

卽木棉樹。則辨古貝吉貝者。証以劫貝。則吉爲近。洪洲載夷貢

有苾布。油紅布。絞節智布。撒荅刺布。紅八者藍布。覲木里布者

抹黑荅大布。

外國罽曰髦毼。○後漢西京南國傳。能作青頓髦毼。烏桓傳。作

髦毼。上力于反。下胡達反。注。劔也。智謂劔乃毼耳。說文引詩。毳衣如綉。亦

以爲毯也。南史高昌國。獻蒲桃毼。卽今所謂蒲桃錦毼也。

風俗通織毛褥曰毼。亦作毼。古樂府坐客擅毼。毯毯五

木香。毯毯。卽毼。音榻。中天竺有毼。今日毯。秦蜀之邊多

有之。似褐。五色。方錦。從外徼來。廣中泮泊亦有至者。又名多羅

毼。其大者曰罽。方數丈。彼中依堂作毼。故也。伊尹獻令曰。請今

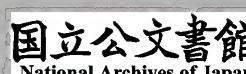
以丹青白旄。紕罽。江歷龍角神龜。爲獻。注江歷珠名。西海有文

通雅
卷之三十七 布帛
大
乎山七歲干

旄何承天纂文曰。紕氏屬也。紕卑疑反。屬居例反。說文作縑。又作麗。西胡
 毳布。范成大言黎單黎幕。今海南有之。皆以絨作錦。或織成字。
 廣西辰州土司。皆有洞錦。皆絨納之。非毛毳也。唐渝洪壽等州
 貢葛。楚州貢孔雀布。謂花文如孔雀。卽南州班布之類。無功載
 耗翅。細葛也。見通俗文。按道昭耗耗。屬也。唐韻作耗耗恐誤。
 生苧謂之黃潤。○凡將篇黃潤鮮美。宜製禪。蜀都賦。篔中黃潤。
 一端數金。左思賦。黃潤比筒。蓋筒中細布也。今之疊布者。必成
 筒。一筒十端。古無木棉。乃細麻布。黃潤者。生苧也。

麻布細者爲絳。粗者爲苧。苧卽絳也。曰葛。曰練。曰縠。皆其類
 也。○絳絡。上音抽。脂切。下音乞。戟切。一作絳恪。爲葛之細粗。其實凡麻苧之物。細

皆爲絳。粗皆爲綌。書曰。黼黻絳繡是也。紕。音苧。禹貢。豫州貢紕。高
 帝紀。賈人毋得衣錦繡綺縠。紕。說文。紕。屬。細者爲絳。粗
 者爲紕。紕。去類反。通作穎。穎。綱。苧。禮浴用二巾。上絳。下綌。非必葛。
 葛不收水。如今蘇州麻布。揚州余東。辰州洞巾是也。灌園王繇
 遺江都王荃葛。注荃細布。本作絳。葛亦麻。泉之類。故亦稱絳。說
 文。泉。著也。通釋曰。絲曰絮。泉曰縕。列子曰。田夫衣縕。麇。內則。女
 子執麻。泉。周官。有典。泉。淮南子。佞賤尚泉。絲里反。儀禮。苴。經。麻之
 有黃。黃。麻子也。泉是雄麻。麻之壯者。不實。小顏言。紕及疏。屬。疏
 亦作練。說文新附。音疎。隋姚察傳。門生送南布花練。伯審曰。吾止麻巾
 蒲練。于吾何用。桂海虞衡志。練子出兩江州洞。似苧。有花曰花



練智見或岡洞口有布如三梭羅。卽練類也。福建之苧。金壇之葛。有花者。外國紵亦作斗文。或績蕉絲爲之。唐端潮貢蕉布。韶貢竹布。振貢班布。江南貢紗。編綾編蕉葛練。凡績之縷爲纒。朱子曰。辟纒。纒練麻也。史記曰。山西饒材竹穀。纒司馬貞曰。山中紵可爲布也。

苳温。絮纒也。○呂覽必已篇。不食穀實。不衣苳温。注以爲絮。蓋古絮纒細奕也。列子晉苳。注苳。細也。或曰苳温。古人直借苳呼絮耳。褚遂良傳。苳苳興。則茹茹蠕蠕。音軟也。可証軟絮通轉。絮幕曰牽離。○釋名煮繭曰莫。莫。幙也。貧者著衣。可以幕絮也。或謂之牽離。煮爛牽引。使離散如綿也。

衣服 綵色

黦紫。淺紫也。北紫。今之正紫也。油紫。今之藕合也。重紫。今之青蓮色也。真紫。則累赤而殷者。○宋景趙彥衛曰。仁宗晚季。京師染紫。變其色而加重。先染作青。徐以紫艸加染。謂之油紫。後人指爲英宗紹統之讖。自後以重色爲紫。與朱不相類。何謂奪。淳熙中。北方染紫極鮮明。中國亦效之。目爲北紫。蓋不先青。而改緋爲腳。用紫艸少。誠可奪朱。按周禮。義疏。以朱湛丹秫。三月。朱乃熾之。卽以炊下湯。淋所炊丹秫。取其汁。考工記。三入爲纒。五入爲緞。七入爲緇。又爾雅。一染謂之線。再染謂之赤。三染謂之纒。士冠有朱紵之文。鄭云。朱則四入。是更以纒入赤汁。則爲朱。

論語紺緞者。纁入赤汁則為朱。不入赤而入黑汁。則為紺。要以此玄入黑汁。則七入為緇矣。則知古之朱赤汁染之紫。與此紺入黑。則為緇色。若要以緇入黑汁。則為玄。是六入為玄也。要以此玄入黑汁。則七入為緇矣。則知古之朱赤汁染之紫。與朱實相近。今之淺紫是矣。其紫近絳。謂之北紫。緇是今之醬色也。石林燕語曰。太平興國中。李文正公昉舉故事。禁品官綠袍。舉子白紵下。不得衣紫。蓋宋以緋紫為章服。故重之。故其色亦屢新也。或則天施黪紫帳。即淺紫。油紫。今之淡藕合色。重紫則近今之青蓮色。皆以月白或藍為初染地。而加以紅花成之。今又有真紫色。則久久加大紅。其色自紫。惡其奪朱者。正謂淺紫色艷耳。

總曰朱。以賜曰緋。以艷曰紅。正紅曰赤。大赤曰絳。言深紅之光曰燃。翹紅曰緋。雀頭曰纁。丹黃曰緹。縹纁縹緇。次第之色。今有水紅。銀紅。桃紅。古但謂之紅。荔枝沉香。則精緇之類也。○合古今之稱推之。以大赤曰絳。丹黃曰緹。他禮切。又平聲。韎韐之跗注。今時伍伯緹衣。古兵服之遺色。韎是舊染赤色也。緇。即亦。亦赤。說文引禮有緇緣。按禮止有縹緣。二音相近。或即一字。未可知也。紺古暗切。淡青揚赤色。小顏緇。淺赤色也。紅色赤而白。此則謂今之水紅耳。績亦赤緇。儀禮不績。則讀為緇。緋。甫微切。亦赤也。今以茜加蘇木曰翹紅。毋乃緇乎。縹。紅色之尤。許氏曰。絲勞。染而又染。為勞也。如今西洋布。可以受三四十金之紅。又如紡絹綾。

通雅

卷之三十七 綠色

三

澤山此

緞皆先染絲而後織者。類或是耳。纏雀頭也。微黑如紺。纏淺也。故引用爲纏。與才裁通。膜支見艸類。

月白曰縹。淺黃曰緗。蒼艾曰綦。綠艾曰縹。綠曰總。縹黃白之間曰半見。白光曰勣。黃絹曰鮮。支黝黑曰皐。石輾之曰砥。○縹青白色。緗淺黃色。東漢輿服志。列侯以上得用錦。緗采十二色。賈人縹緗而已。以其色輕也。縹是今之月白色。魏明常被之。縹蒼艾色。其艸名芟。可染留黃。或曰芟。卽藐芘艸也。縹緗與戾通。綦一作縹。艾蒼色。書曰。四人綦弁。詩曰。綦巾。記孔子佩象環五寸。而綦組綬。又詩其弁伊騏。當與綦通。急就有鬱金。半見緗白勣。縹縹綠純皐。紫砥。蒸栗。絹紺。縹紅。縹鬱金。染黃也。半見言黃白

之間。蒸栗亦微黃色也。勣白勣之精光。勣勣然也。純卽素之輕細者。說文有艸草二字。草斗櫟實也。後人以草爲艸木之艸。別作皐。或从皐。黑黝也。借爲皐隸之皐。作早切。蒸栗黃色。若蒸孰之栗。絹生曰縹。似縹而疏者。周禮內司服注。素紗者。今之白縛。縛卽絹字。縛又爲束名。百羽爲搏。十搏爲縛。縛爲衣裏。如今杭緒。素紗則直是紗也。一名鮮。支廣雅曰。鮮支。絹也。子虛賦注。縹鮮支。今所謂素砥。以石輾。縹色光澤也。小顏音鮮。說文尺戰切。石扞縹也。正與輾近。蓋縹卽蔥色。說文縹。淺青色。今日翠藍。柳藍。詩言蔥珩。言其色也。急就春艸雞翹。鳧翁濯。顏曰。今染家言鴨頭綠。翠毛碧。後志。雲罕編羽繫幢。民謂雞翹。非也。義山雞翹。正

用屬車編羽。染色之雞翹。則為艸名。亦以如雞尾翹起耳。

濯絳。合墨赭之色也。今日紫糖。正古之淡也。○說文淡即赤字。

一作証。為經之重文。經即頰也。赤經。棠棗之汁。孫恂收糖字。如

今人稱紫糖色。正指赤棠色也。畫家以赭石和淡黑。染山石曰

濯絳。又曰淺絳。郭若虛曰。設色輕拂丹青。曰吳裝。

唐世染色曰退紅。○唐詩。香注小薰籠。韶州新退紅。與褪同。謂

淺紅也。半新半舊曰褪。說文褪卸衣也。音退。

綠沈。淡綠也。○說文青黃為綠。今以藤黃合靛青。即為苦綠。周

竹坡。以子美綠沈。捨為臥於苔。為綠所沈。大謬。王勉夫引梁或

貪綠沈瓜。聞任昉卒。劉邵賊綠沈黃閒。吳曾曰。六典鼓吹。工人

服綠沈。古樂府綠沈明月弦。唐太宗羽騎綠沈弓。宋元嘉廣州

作綠沈屏風。石虎作綠沈色扇。王右軍筆經。人以綠沈漆筆管

見遺。其為色明矣。趙德麟侯鯖錄。引陸龜蒙詩。以綠沈為竹。所

見亦未廣也。升菴見此耳。綠沈言其色淡沈。正今之苦綠色。其

以黃加玄者。曰油綠黑綠。

凡言竊言盜。皆借色。淺色。閒色也。○鳥九扈。有竊脂竊藍等色。

爾雅虎竊毛。謂淺色也。扈之竊脂。言其色如靠肉也。竊藍淺藍

也。入駮有盜驪。盜亦竊意。謂淺驪也。古人善巧煉字。大率如此。

環濟要略曰。正色五。青赤黃白黑也。閒色五。紺紅縹紫流黃也。

升菴曰。似綠者曰校。蔥。暝色也。檀。面色也。雛。草色也。

通雅
卷之三十一
三十一
江山川飛車
罨畫。生色也。○墨客揮犀曰。罨畫。今之生色。高續古引秦韜玉詩。花明驛路。膜脂暖。山入江亭。罨畫開。李西臺盧贊元詩。皆用罨畫。劉商隱愛義與罨畫溪。

通雅卷之三十七終

通雅卷之三十八

桐山方以智密之輯著

同里姚文燮經三較訂

宮室

凡前聽事。古皆曰廡。後曰寢。○儀禮。廡即廟。宮前曰廟。後曰寢。今王宮之前殿。士大夫之廳事。是也。虞箴曰。民有寢廟。巧言之詩曰。奕奕寢廟。左傳曰。鼠不穴于寢廡。猶後世俗言廟朝廟堂也。死則異爲宮而祭之。有廡而無寢。謂之祖廟。禘廟。通謂之宗廟。覲禮。諸侯覲前朝。皆受舍于朝。既高。乃右肉袒于廡門之東。乃入門右聽事。聽古作聒。後人作廳。康成謂四時朝覲。受之祖

通雅

卷之三十八

宮室

一

浮山七表

庭牙
庶蓋不知朝之為庶而誤以為宗廟也。若果受之于宗廟則天子不容負依南面矣。爾雅曰室有東西廂曰廟無東西廂有室曰寢無室曰榭廟皆有室猶今士大夫五架梁兩旁之房也。廷唐丁切堂下南除也。說文曰廷朝中也。庭宮中也。古者廷不屋諸侯相朝雨雪衣失容則廢後世屋之加广焉實無二也。郭忠恕曰廷去聲庭平聲智謂古初無庭字也。古者朝寢堂室通謂之宮廷在堂下。如今朝賀皆在丹墀後人加广耳。或者陛下之臺如今衙堂作卷蓬乎。殿本師行甬者殿後取意借為宮殿定見切智按殿亦廷之轉聲廷之于殿猶陳之于田如雷電亦作雷霆可證也。師古讀朝廷如定田汝成笑其為方言豈知古實有此

音如莊子逕庭非去聲乎。屋高巖通謂之殿如霍光傳梟鳴殿前楹上古不分上下稱也。明堂亦通稱壇以稷配天故屋以文王配上帝齊有明堂乃行在所也。故孟子曰王者之堂神農天府黃帝合宮堯衢室舜總章夏世室殷重屋九室十二堂皆說者類附之。

適室正寢也。○寢古文說文从纏省从宀从止。牀也。所寢處也。儀禮適室如適子之適謂正室也。周禮王六寢注路寢一小寢五京山曰陰數六也。智按莊公薨于路寢僖公薨于小寢內寢也。路大也。總言後寢之大曰路寢指其房間曰小寢或廂或別寢皆可曰小。魯直詩公虛采蘋宮行樂在小寢蓋謂別寢杜預揣

以小寢定夫人寢也。今人訃曰。終于正寢。統言其在後堂耳。陸放翁以爲誤。則又誤矣。

待漏院。卽朝房也。○唐之朝堂。在宣政門之外。儀衛志。文武列于兩觀。監察御史。列于東西朝堂。輓道。傳點畢。內門開。領百官入監門。校尉唱籍。序班于通乾觀象門南。入宣政門。六典註曰。棲鳳闕下。卽朝堂。蓋若今五鳳樓內。皇極門外之兩廡也。元和中。置待漏院于建福門外。令百官朝以避風霜。宋設待漏院于丹鳳門之右。王元之作記。

左个。左閒也。○北史李謚傳。左个卽寢之房也。升菴以爲捲蓬。智按捲蓬在前。亦稱屠蘇。所謂軒也。个乃介字。左傳一个行李。古畫相近。个或爲介。音亦相轉。如今有件字。亦介个之轉也。几曰介者。閒也。介在二者閒也。聲亦通。

離和周之二宮也。○譙周曰。成王作辟上宮。周器之銘多有曰。王在離上宮。辟離。蓋二宮名也。古鼎銘。又曰。惟三月初吉壬寅。王在和宮。大夫始錫作彝。文曰。王在辟宮。獻工錫章。離和也。和宮始離宮之異名乎。智按凡木之衡植者曰和。或曰桓。和其辟離之旁。衡一堂邪。汲冢載大庭小庭。卽正殿旁殿也。和猶若離之旁殿也。河閒獻王獻雅樂。對三雍宮。應邵曰。辟雍。靈臺。明堂。由三雍宮。可想二宮之稱。蓋聽人稱之。黃圖曰。漢明堂在長安西南七里。靈臺在西北八里。辟雍在西北七里。河閒對三雍。卽

此東都賦言赤水朱光清池泱泱左制辟雍右左靈臺辟雍象璧園雍以水牛弘傳言漢明堂亦有璧水李尤明堂銘云流水洋洋是也袁準駁蔡邕明堂辟雍合論鍾繇傳言辟雍非大學甚明戴埴以魯因泮水作宮非學校也漢儒半水之說甚妄合溪升菴暢其說因此明三雍宮之說而離和為二宮明矣說文作辟靡解曰靡牆也靡天子享宴辟靡也魯詩解云騶虞文王囿名辟雍大王宮名也王制漢時筆也既曰辟雍而頌曰西雍考古圖又有胥雍則辟雍西雍胥雍皆為宮名無疑

商中商庭西庭也○郊祀志作建章宮其西則商中數十里如淳曰商中商庭也師古曰商金也序在秋故謂四方之庭為商庭。

內中猶唐言南內今言大內也○漢元封二年甘泉宮內中產芝注內中後庭之實此解已拘蓋猶今言大內也爾雅其內謂之家官家則曰大內唐詩月明南內更無人人謂或稱西內非矣唐三內西內太極宮東內大明宮南內興慶宮孔光傳供養行內師古曰行在所之內中也按天子在宮何言行在所當是班行之內或曰大行行禮次也

乞活臺古之吹臺今之繁臺也○陳留風俗傳曰蒼頡師曠城上有列僊吹臺北有牧澤中出蘭蒲土多雋髦衿帶俗稱蒲關澤梁王增築以為吹臺城隍遂滅略存故跡阮籍詩駕言發魏

都南向望吹臺。簫管有遺音。梁王安在哉。晉世喪亂乞活。憑居削墮故基。遂成一層。上基猶方四五十步。高一丈餘。世謂之乞活臺。又謂之婆臺。城梁水經此。有陰溝鴻溝之稱焉。按此臺在浚儀縣。續述征記。以睢陽爲師曠城。言郭緣生踐遂門。升吹臺。酈道元非之。謂此乃梁氏之臺門。魏惠之朝居。非吹臺也。文昌襍錄曰。東京記。天清繁臺。梁孝王之吹臺。後有繁氏居其側。里人呼爲繁臺。李白嘗登之。吹去聲。

睢陽虎圈臺。卽蠡臺也。○司馬彪郡國志。睢陽縣盧門亭。有蠡臺。續述征記曰。迴道似蠡。則當讀爲螺矣。酈氏非之。闕子。宋景公登虎圈之臺。援九牛之弓射之。矢踰孟霜之山。則蠡臺卽虎

圈臺也。御覽引闕子。文選鮑照詩注。皆作西霜。惟藝文類聚作孟霜之山。睢陽。梁孝王封國。今歸德府也。

諺門。別門也。○前侯王表。周有逃責之臺。服虔曰。周赧負責逃此。劉德曰。洛陽宮。諺臺是也。音移韻會音修文選諺門曲榭。謂別門也。

晉載記。劉曜傳。諺門日空。智考石林燕語。東華門直北。有東向門。與內東門相直。謂之諺門。而無榜。內香藥庫在諺門外。伯厚曰。諺門。始標額于熙寧。諺卽諺。公紹引陸雲與兄書云。曹公所爲屋。折其諺堂。不可壞。直以斧斫之。方子謙又引陸雲集云。曹公有諺塘。劉孝綽詩。反景照諺塘。智謂塘何用斧折。必刻誤。而子謙誤引也。說文諺。離別也。窺閣邊小屋也。徐鉉引爾雅。樓邊

通雅 卷之三十一
小屋解諺臺。集韻窳通作諺。則諺卽爾雅之窳乎。如此止當讀移而音侈音多。則古多有迤池二音也。多見其不知量。古作斂。與祇禊通。迤窳从多。可推也。又按爾雅屋上薄。謂之窳。連窳謂窳。韻會字彙。何以不詳引爾雅。而且遺失窳字。

夏屋。屋兩下也。屋翼。一名搏風。一名兩徘徊。○鄭注擅弓曰。夏屋。今之門廡也。兩下爲之。四阿。今之四注屋。殷人始爲四注屋。卽重屋復窄也。疏曰。復窄。重承壁材。智以爲雙簷也。夏后之屋。南北兩下而已。周制天子諸侯。得爲殿屋四注。卿以下兩下。則南北有雷。而東西有榮。是以燕禮言東雷。而大夫士禮。則言東榮也。若詩之夏屋渠渠。則指房俎矣。其下處謂之雷。在傍謂之榮。演繁露曰。榮。翼也。今謂之兩徘徊。四注則曰東西雷。今謂之金廂道。士冠篇。賈公彥疏。榮。屋翼也。卽今之搏風也。伯厚作博風。凡夫曰軒。曲輈。藩車。借爲堂垂。檐下別起敞房。曰薄水。陸游作撲水。李翊作泊暑。

庭燎。庭陛設火也。○石勒作大庭燎兩層。下層可置二十人。曾以油傾燒死。今皇極殿前。置六庭燎于陛階之間。如小亭。上覆琉璃瓦。仿如窳檣。表以紙。內建大燭。管衛之士。自午門外。別用蘆薄麻藉。作三蔓架。以一炬然之。詩注燎。去聲。廣韻通平去。罌。罌。網綴交疏也。○明堂位。魯大廟之飾。山節藻稅。復廟。重簷。刮楹達鄉。反坫。出尊。崇坫。康圭。康音抗。疏屏。注屏謂之植。今浮

思也。刻之為雲氣蟲獸。如今闕上正義疏刻也。漢時謂屏為浮思。天子外屏。匠人注云。城隅謂角浮思也。漢時東闕浮思災。浮思。小樓也。文紀七季。未央宮東闕罍思災。注罍思謂連闕曲閣。渭陵延陵園門亦有罍思。加網狀其雕刻。櫛櫛宮闕屏門皆有之。卽楚辭所稱網戶朱綴刻方連也。蘇鶚曰。師古釋名。釋罍思皆誤。按謂織絲。唐文宗實錄。甘露之變。出殿北門。裂斷罍思而去。溫庭筠補陳或帝書。罍思畫卷。閭闔晨開。皆非曲閣屏障之意。程大昌兩存之。智按宮闕上拱斗雕櫛。用銅絲帖金網之下。用黃絲作網。垂于楹檻。上下皆可謂之罍思。刻版網綴。總象罍思。元稹詩。網索西臨太液池。注網索在大液池上。學士候對於

此蓋隨駕張設耳。元美於未細閱古人以網解罍思之意。將但以為罍墻乎。夫古號疏屏。則屏樹之間亦必絜拱雕刻網綴。故呼罍思。漢災實指此類。至唐宋則真有網索。寧責其不用邪。升菴言籀文作罍。釋名作罍思。其曰覆思。則舊注訓也。

屋極謂之桷。○屋極屋棟也。子雲賦。日月纏經于桷。辰音央。

服虔曰。桷中央也。振屋杙也。韋昭曰。宸屋雷也。天子之居曰楓宸。今言宸極。宸屋上棟隆之所居也。舊說帝居惟楓。修大可構。故曰楓宸。此義亦牽強。楓木豈可作柱。此語不見經。文人以楓丹。因丹宸。丹宸遂用楓宸耳。

趨樓闕兩觀也。○元志闕南曰崇天。北曰後載。東曰東華。西曰

西華崇天兩觀皆三趨樓琉璃瓦飾簷脊直有大明門在崇天門內今北東西三宮俱因元舊不改脊直謂大金寶瓶也

植大表坊曰桓門○柱之植大曰桓戶官切雙桓曰桓門漢尹賞

傳時紅陽長仲輕俠浩商殺義渠長少季揆丸爲彈分赤黑白

賞選三輔高第爲長安令作虎穴捕少季惡子內之瘞出寺門

桓東舊亭大版貫柱四出各曰桓表縣所治夾兩邊各一今猶

謂之和表師古曰卽華表揭著姓名有桓東少季塲之歌曰安

所求子死桓東少季塲桓門之東戮人處也桓門亦謂和門亦

謂華表桓譚新論晉中經簿作華譚桓和華一聲也古通而今

勢周禮曰以旌爲左右和之門唐禮部或建旗爲和門謝惠連

祭古塚序曰兩頭無和俗云懷頭版和訛爲懷也諸侯塋植桓

楹穿中爲鹿盧以縣率下棺天子塋斲石爲碑以爲鹿盧記曰

公室視豐碑三家視桓楹後人效之因刻碑以志墓曰桓碑桓

圭則以其博直如桓也別作𡗗篆作𡗗从回不从互

伯蹙之機卽門內之畿也○毛傳曰畿門內也讀詩記曰韓愈

詩白石爲門畿以畿爲闔呂覽日出則以車入則以輦務以自

佚命曰伯蹙之機高誘曰伯丑吏反至也蹙機門內之仗馮嗣

宗曰畿機同姑因此以存漢說其實詳呂本意與下文爛腸之

食伐性之斧句類則何必如此拙解

兩旁貼方曰棖門中可楸關者曰闌○闌古臬字鄭玄曰闌古

文作禁。熱省聲。說文曰：臬，从自，从木，射準的也。李陽冰曰：劍省聲。爾雅：棖，宅耕切。謂之楔。先結切。檝，魚列切。謂之闌。又檝，音特，謂之棧。在牆曰棖，在地曰臬。此等甚混，以經傳考之。禁，植木于地也。故亦謂檝亦曰弋。考工曰：置禁以縣，可見謂禁為檝為弋則可。謂闌為臬則不可。夫禮所謂棖者，門兩旁長木。今謂貼方。陸德明曰：兩旁木楔是也。禮所謂臬者，門中關木。今所謂屨。古詩謂：屨屨，俗謂之直拴。其橫者呼為橫，小者謂拴。其門大則須直大木作拴也。闌門雖不設闌而闌之存，君出入中門則當闌也。介拂臬以佐君也。大夫中棖與闌之間則加遠也。士介拂棖則逾遠矣。冠禮：筮日，席西闌。西闌外闌之不可謂闌。明矣。闌即闕。門限

也。又作柵。說文曰：柵，門檝也。此由不知檝為直大之義耳。古者門通車，故中必去限。故為短限。餘則有連限者。禮行不履闕。謂當跨過之也。說文：楔，檝也。檝，精廉切。徐鉉曰：即尖字。戴氏非之。云：檝，古砧字。夫安知古不二音乎。門限曰切。一曰門楯。○漢趙后傳：切皆銅沓冒。黃金塗。謂門限也。闕之上稜為切。說文：限，一曰門楯。先結切。智永作鐵門限。結艸木為小廬。曰菴廬。○直翁曰：園屋。集韻或作菴。通作菴。古無庵字。鄭玄釋諒闇曰：讀如鷓鴣之鷓。猶廬也。菴是菴闇耳。後漢皇甫規身入菴廬巡視。三軍感悅。漢胡建傳注：區者，小室之名。若為菴屋之類。北周成帝攻北齊，設柏菴。其遺也。升菴引蜀

都菴藹。王克菴。至晉有菴。慢菴閭之語。獨不言皇甫之菴廬。邪。又欲用古篆之菴。石鼓文之窳。元人止菴印章之盒。有漢之菴字不用而及此。支矣。

冬突。窳窳。複室也。○招魂曰。冬有突。夏夏室寒些。注謂複室也。史記上林賦。巖突洞房。漢書作巖突。師古曰。如窳突也。何費力邪。林鍼引作子虛非矣。說文窳窳。窳深也。音杏。廣韻爾雅。室東南隅謂之窳。俗作突。而黃公紹韻會嘯韻載突字。引莊子鶉生于突。九辨冬有突。智按。是不知突。夏為窳。屢而又以招魂為九辨也。徐無鬼鶉生于突。齊物論。突者咬者。六也。近也。

倉琅根。椒圖鋪首也。○嬾真子曰。杜牧之花萼樓詩云。千秋作

節名空在。承露絲囊世已無。唯有紫苔偏稱意。季季應得上金鋪。金鋪出甘泉。賦云。排玉戶而颺金鋪。注云。金鋪。門首也。智按。門之鋪首。所以啣環者。鋪。平聲。哀帝元壽中。孝元廣殿門。龜蛇金鋪鳴。童謠曰。木門倉琅根。注倉琅根。宮門銅鍤也。鍤讀與環同。椒圖。龍之一子。似螺。師其閉戶。故大椒圖于門。漢注音鋪。去聲。一曰螺首。

夾門堂曰塾。因為家衙。為謁舍。○三輔黃圖曰。未央宮外有塾。門外舍也。臣來朝君。至門外當就舍。夏熟思所應對之事。古今注。亦云塾之言熟也。孫炎曰。夾門堂。周禮考工匠人。門堂三之一。注以為塾。食貨志。春將出民。里胥平旦坐于右塾。鄰長坐于

左塾。師古曰。門側之堂曰塾。又禮記家有塾。注古者仕已老。歸教于里閭。朝夕坐門側之臺。謂之塾。集韻或作闕闕。贅矣。王莽傳。有里區謁舍。升菴以不宿客為里區。宿客之舍曰謁舍。智按謁舍。猶今客坐也。衙門有候謁廳。里區。總言里中區也。管子有士舍。注士謂里尉。每里置舍。使尉居焉。

重轅。猶重櫟。言其密互也。○張敞傳。得之殿屋重轅中。蘇林曰。重芬也。音老。師古曰。今之廊舍。一邊虛為兩夏者。按轅為車蓋。此當是櫟。說文曰。櫟。椽也。楚辭蘭櫟。孫恂曰。櫟。簷。芬亦椽桴也。吳志太史慈傳。射賊貫賊手著芬。時賊攀樓也。芬。櫟之閒。何以藏人乎。褚少孫載曼倩。識駟牙之事。言得之重櫟中。重櫟。欄楯之下。重欄也。櫟音歷。與轅讀了相轉耳。或曰。櫟音藥。引子美藥欄非。

光門。卽橫門。長安北出。西頭第一門也。○三輔黃圖。棘門在橫門外。水經注引西三門口。雍門。又曰函里門。又曰光門。又曰突門。王莽改橫門為霸都門。左幽亭。如淳曰。橫音光。則兩存橫光二門乎。蓋古庚韻通于陽韻。橫讀曰黃。訛為光耳。吳人至今呼橫為黃。

蒿宮。猶言茅茨土階也。○蒿柱。或曰蒿宮。言茅茨意耳。必如大戴禮。言周時德澤和洽。蒿茂大。以為宮柱。名曰蒿宮。此則奇矣。然宋人小說。言粵中有大蒿。甘艸。筋梗。皆可作柱。



屈柱跌瓦。柱頭之斗拱。瓦甃相交承者也。○水經注。文昌殿文石為基。一基下五百成。屈柱跌瓦。悉鑄銅為之。箋云。屈當為屋。智按。是拱斗月牙之短柱也。其文與跌瓦相對。跌瓦。謂如足跌相躡。卽宛夾甃瓦也。洹水逕鄴。建春門外。有石梁。矩躡跌勒甚佳。亦言其相承躡之形也。

樸角。猶白屋也。○淮南子曰。堯樸角不斲。素題不斲。董道跋韓退之徐偃王碑。徐放所書。其曰。故制樸角。昔人嘗改集中為桷字。愈蓋用淮南語也。桷。椽也。

覆海。藻井也。一曰闕八。一曰愚項。○存中曰。屋上覆椽。古人謂之綺井。又謂之覆海。今令文文中。謂之闕八。吳人謂之愚項。唯

宮室祠觀為之。智按。藻井乃今之拱斗。一曰升斗。若覆椽。則古之椽。椽屋椽也。薄版曰望版。或用望輒。存中蓋謂重山之飛簷耳。升菴以為天花版。蓋闕八謂承仰版之拱斗也。其形似之。元有盃頂殿。盃頂之制。三椽其頂。若笥之平。今所謂葵窩制也。常居上有承塵。今日仰塵。劉夔昭陽殿。以金為仰陽。銀為地面。士夫闕閱之門。亦謂之闕。○唐宋敬則。以孝義世被旌顯。一門六闕相望。又楊炎祖哲。父播。三世以孝行聞。門樹六闕。闕言額也。又尹仁恕曾祖養。祖怍。父慕先。一門四闕。史功臣表。明其等曰。伐。積日曰閱。漢書。齋伐閱。上募府。後因作闕閱。元之品制。有爵者為鳥頭闕閱。册府元龜。言闕閱二柱。相去一丈。柱端安瓦

筒。號為鳥頭染。即謂之闕。柱端之筒。謂之搭頭。又曰護朽。陸文量菽園雜記。引博物志。蚓蟄似龍而小。好大險。故大于護朽上。所謂露柱也。

竈額。竈突也。都竈。大竈也。○陳晦伯引莊子。仲尼作春秋。老聃踞竈觚而聽之。問何書。曰春秋也。困學紀聞曰。竈觚。竈額也。何孟春記。宋人曾以竈觚為窆輿。智謂觚。猶隅也。韻會曰。鄭成公掘突。突。竈窗也。荅賓戲曰。墨突不黔。桓譚新論。稱淳于髡言曲突徙薪。人為徐福上書。亦用曲突。謂烟時突出也。說文突。徒骨切犬从穴。暫出也。突。深也。深。今作深。一曰竈突。从穴从火。从求省。式鍼切凡夫曰。炭深。溷用。突。或是从灰會意。智按六書。故作突。引

商頌。宋入其阻。說文作罍。毛氏曰。深也。疑即宋字。作罍無義。俗謂深黑為窞窞。凡夫急詆戴氏。忽從戴。奇矣。又改從灰。吳敬甫作突。从穴从音。謂突乃屋深。而借為深遠。深乃桂陽水名耳。智謂水名深。正以其深也。借水借屋。何異乎。竈門亦可稱竈突矣。五行志。元鳳元年。燕王宮豕出。困壞都竈。師古曰。困。豕牢也。都竈。蒸炊之大竈也。金史胡刺。即竈突也。突亦未必从犬。犬許之臆也。石承。礎礎也。○尚書大傳曰。庶人有石承。當柱下而已。不外出。以為飾。此今之石額也。柯古言羅公遠。隱形于石礎中。是唐人謂礎為碼。

甃。今之甃地也。○伯厚引堂涂注曰。漢時明堂涂。為令甃。甃。音零。令甃。則令之塼也。甃。則塼道也。智按鄭注考工記。階前若峻而邊迤也。漢尹賞傳。以令辟為郭。爾雅。甃甃。謂之甃。說文曰。甃。甃也。擊。甃。適也。郭氏曰。即今甃甃也。庖累以甃甃為障。按甃。甃。即今甃甃。本仰瓦之溝也。所謂建甃也。塼。壞曰擊。壘。砌曰甃。甃地中平。四邊必通雷。則亦溝意也。今街道及庭院。多以磚側累之。園亭有累瓦成水紋者。取其瀨水。有似于甃。中飽邊庫。匠呼曰。甃。與背。此之謂甃甃。甃。甃。階皆通用。○甃。音隱。曲也。傳曰。規。甃。豬。周。央。瀆。甃。豬。陰溝也。漏井。滲坑也。○甃。音隱。曲也。傳曰。規。甃。豬。周。

禮曰。為其井。甃。鄭氏曰。甃。豬。雷。下地。今陽溝。升菴曰。漏井。今滲坑。甃。豬。今陰溝。御覽引莊子逸篇。羊溝之雞稱。按荀子有央溝。魯靈光賦。言澧騰涌于陰溝。今以塼。塼。下溝曰陰。明作溝者曰陽。地官注謂御溝植楊。曰楊溝。中華古今注曰。羊喜觸藩。為溝隔之曰羊溝。此皆強說也。荀子入其央瀆。注中瀆也。即人家水溝。央。羊。楊。皆陽之借聲。屋頭。園頭也。○湘素襍記曰。李濟翁云。如廁為屋頭。一說北齊文宣帝。怒魏郡丞崔欽鑽。以園汁沃頭。因謂之園頭。唐桑篇。觀室者周于寢廟。又適其偃焉。注偃。謂屏廁也。屏廁。則以偃。洩。此但小洩于偃處耳。

凡兩夾之間曰廁。溷廁其一也。○成帝據廁見衛青。時已爲大將軍。亦不應如此。凡言廁者。皆爲其在兩物之間。漢文居霸北臨廁。使慎夫人鼓瑟。韋昭曰。高岸夾水爲廁。水經曰。今白鹿原夾二水矣。霸水自北原來。合漣也。智按。金日碑奏。廁心動。乃遇莽何羅。蓋宮殿中之夾合處。師古曰。奏。向也。智謂奏卽湊字。又與趣通。以淮南指趣。卽指奏也。若晉景公之張如廁陷。管寧遇海風。念嘗如廁不冠。劉季和如廁過香爐。劉實如石崇廁反走。王敦令棗郭璞設醜銜刀。則真溷矣。

堊。堊。圻。塼也。○山海經陸渚_音之山。其下多堊。大次之山。其陽

多堊。今本艸則載白堊。以嫌白惡字。改爲堊。不知乃白堊。周禮

桃則黝堊之。匠人白盛。蜃灰也。楊雄傳。獲人注。古之善塗堊者。堊。今之仰泥也。智按。俗作雪洞。承塵多用仰塗之法。說文引朽。或从土。唐虢國召工巧塼。取螻蟻蜥蜴記數。言其上下四周密緻也。伯溫因周惡夫印。并謂惡堊亞爲一。本作亞。

噴室。卽衢室之遺也。漢有交午。亦謗木也。○管子對桓公。黃帝大明臺之議。堯有衢室之問。舜有告善之旌。禹大建鼓之朝。湯有總街之庭。以觀人誹。成王有靈臺之復。公曰。吾欲效之。名曰噴室。以東郭牙爲之。卽謗木建鼓之意也。崔豹古今注。荅程雅問。堯謗木曰。華表。木形似桔槔。大路交衢。悉施焉。秦除之。漢復修。今西京謂之交午木。注服虔曰。堯作橋梁。交午柱頭。交午。作

通雅 卷之三十一
工以子午爲直。或曰交衢之柱。下有撐木者是也。今諫鼓猶存。唐垂拱置四銅匱。塗以方色。列朝堂。以給事爲理匱使。宋雍熙元年。改匱院爲登聞院。至道改爲登聞檢院。天聖七年。置匱兩。又置檢理使。以中丞爲之。建炎從李綱言。詔隸諫院。今時登聞鼓。日以一科員直之。漢有皐囊書版。亦士傳言之意也。几章表。皆啓封。言密事得皐囊。光和元年。詔蔡邕陳政要。以皐囊封上。禮儀志。冬夏至。入能士書版言事。封以皐囊。送西階。跪授尚書。晉元會。設白獸樽。獻直言。發此樽飲酒。乃杜舉之遺式也。唐顯慶。置嘉石。垂拱時。許搥鼓大石者。御史受狀爲奏。長安故宮闕前。有唐肺石尚在。長八九尺。形如垂肺。肺主聲。聲所以達其冤也。四色匱。是咸后置。代宗詔不許匱使閱投匱人文狀。開元十九年。正字于休烈。奉表投丹匱。招諫匱也。杜甫進三賊。投青匱。延恩匱也。高郢建造寺。投丹匱。李渤孟簡。俱曾以知匱事稱。渤言事大者以聞。次白宰相。下以移有司。有司不當。許再納匱。詔可。此有體之言也。

唐有甲庫。藏奏鈔之地也。○龐元英文昌雜錄曰。如今甲令丙。程大昌曰。唐中書門下吏部。各有甲曆。凡三庫。以若干人爲一甲。在選部則名團甲。太和九年。勅六品以下。自稱舊官。皆下甲庫。檢勘有無。正元四年。吏部奏三庫勅甲。又經失墜。乃至制勅旨甲。皆被改毀。宋時有勅甲旨甲之稱。猶今言底言案也。遼史

有架閣庫管勾。元有左右部架閣庫。卽唐之甲庫也。宋人諱貞元爲正元。

街彈。在鄉之旗亭也。過所。猶今之通舖也。○里宰以歲時合耦于鋤。注鋤者。里宰治處也。若今街彈之室。在街置室。檢彈一里之民。于此合耦。使相助佐。金石錄。漢都鄉正街彈碑。在汝州界。故昆陽城中。歲月略可觀。蓋中平二年正月。而其額題都鄉正街彈碑。莫知其爲何碑也。水經。管陽縣有南陽都鄉正街彈碑。平氏縣有南陽都鄉正街彈勸碑。隸釋亦以爲街彈碑。蓋未考此注也。酸棗令劉然碑云。愍念杰民。勞苦不均。爲作正彈。造設門。要司關。以節傳出之。注傳。如今移過所文書。智以過所。今驛

通。小通。卽舖兵舖通也。因以過所文書。亦名過所。司市。市以次序分地。注次。謂吏所治舍。思次。介次也。若今市亭然。張平子西京賦。廓開九市。通鬪帶闐。旗亭五重。俯察百隧。周制大胥。今也。惟尉。注漢宮闕疏曰。長安大九市。其六市在道西。三市在道東。史記褚先生曰。臣爲郎。與方士會旗亭下。介次。市亭之屬。別小者也。遺人十里有廬。三十里有宿。注廬。若今野候徒有房也。宿。可止宿。若今亭有室矣。疏。漢時野路候迎賓客之處。皆有房舍。與廬相似。漢法十里有亭。有三老。人皆有宮室。故引以爲况也。今所謂亭。則獨大柱。空敞而已。國語。曷有寓望。注。境上有寄寓之舍。候望之人。

隄梁浮橋也。○秦始皇作浮橋。見春秋後傳。史記秦昭襄五十
 年。初作河橋。元和志。河陽浮橋。駕黃河為之。列船百艘。通輿曰
 孟津。亦曰富平津。杜元凱造浮橋。東晉有朱雀浮桁。與丹陽竹
 格。驃騎為四航。孝武寧康元年。除四桁稅。唐六典造舟之梁。四
 河三洛一。河則蒲津。太陽。明津。洛則孝義也。段國沙州記。吐谷
 渾于河上作橋。曰河厲。

絙橋。縣度也。○釋法顯曰。葱嶺入北天竺路。臨新頭河。度七百
 渡梯。躡縣絙過河。漢之張騫甘英。皆不能至也。酈道元曰。蜀資
 之境。絙橋相引。郭義恭曰。烏耗之西。有縣渡之國。引繩而渡。高
 仙芝恐士卒憚險。令人詐為阿弩越。城守者迎降云。阿弩越。赤

心歸唐。沙夷水藤橋。已斫斷矣。卽弱水通吐蕃之路也。藤橋其
 所謂縣度者乎。今貴州通雲南。過盤江橋。江急。兩岸以鐵繩架
 橋。峨嵋山。山西有鐵索橋。子美詩。卻背五繩橋。伽藍記。言鉢盧勒
 國。向烏場。鐵瑣為橋。縣虛為度。烏蒙有索橋。升菴言繩上施木
 筒。以解西域度索尋橦之語。

行馬。檉柅也。宋謂之柅。○宮府門設之。古賜第。亦門施行馬。今
 曰櫺眾。宮闕用朱。官寺用黑。宋以來謂之柅。東京夢華錄。官司
 於御廊。安大黑漆柅。路心安朱漆柅。是也。六韜所謂扶胥。卽行
 馬也。其行軍施于營之四周者。謂之拒馬槍。

牢籍。牢筴也。○莊逢生篇。祝宗人。玄端以臨牢筴。說羸牢。豕室。

宮室

筴木欄與柵通。列子仲尼篇長幼群聚而為牢籍。注即牢柵。今人皆呼木欄為木柵。則莊子之筴竟當讀柵。其音近色。

井幹言闌干縱橫也。或謂之銀牀。○說文韓井垣也。从韋取其而也。軌聲。隸省作韓。今作幹。或作幹。文選謝元暉詩注銅雀臺一名井幹樓。漢書成帝大井幹樓高五十丈。音韓。師古曰積木高干樓若井幹之形也。井幹井上木欄也。亦作韓。其形四角。或八角。又謂之銀牀。皆井欄也。楊子重黎篇或問茅隼歷井幹之死。司馬注曰謂始皇殺諫者二十七人積之如井幹支矣。京山解井卦言曾見古井以木交午疊起成井曰井幹。

團焦團標也。○北齊書神武徙并州抵邑人龐氏團焦中團標

也。焦弱侯曰標音瓢。今人曰團瓢。謂為一瓢之地也。

方中斥上也。○張湯傳治方中注陵上土作方也。或言斥上其曰溫明題湊者。東園溫明形如漆甯開一方畫之以鏡置中。縣屍上題湊者梓宮便房黃腸頭湊。以栢木黃心頭皆向內題頭也。

下里蒿里也。○田延季傳積貯諸下里物。孟康曰死者歸蒿里。葬地下故曰下里。其曰下里巴人之歌。即蒿里薤露之類也。古人好挽歌以為適。顏延之挽歌酒市。桓伊善歌挽歌。袁山松道上行殯亦謂好此聲也。王商歌薤露。周舉病之薤。即薤。薤露蒿里皆下里挽歌。蒿里說文作薨里。薨當作薤。

遺形 卷之三十一
次道今謂之發圈。券堂墓前明堂也。俗爲券臺。○史記其伯入
侯羨。沉自殺。羨音延。始皇紀。畢已藏閉中羨下。外門盡閉。仙
人有羨門子。其居於羨道者乎。發圈去聲。謂如橋街也。程大昌言
鐵券形如半破木甌。有四孔。穿緇。其文于面。鐫陷金。其所謂向
山買地之券乎。堪輿有券臺之說。清異錄亦言。蔡家用朱書鐵
券。費方石二尺。曰券臺。貧者謂之土筵席。智按何子元云。墓前
明堂亦名券堂。朱子言初不曉。後見唐詔改名。卽研北雜誌所
言也。

碑額之圓空。所以棚也。○古碑文額多有圓孔。金龕琳琅疑之。
禮記豐碑。桓楹。注甚詳。蓋豎石鑿竅。貫木縣棚。後乃書題死者
之功績于石。智按今用繩布甚便。而圓孔者多是漢碑。豈漢猶
存此禮乎。今以獨題名。謚曰表。詳誌生卒。如銘誌曰碣。兼題哀
辭。曰誄。碑有名石闕者。夷白齋詩話引古樂府。石闕生口中。含
悲不得語。亦作石闕。歸田錄言闕口。唐呼豁口。大王故知闕闕
通聲。蓋石闕卽石郭。石郭亦碑石也。古人通借如此。

野狐落。卽宮人斜。○春明退朝錄云。唐內人墓。謂宮人斜。無功
曰。唐以前已有之。隋煬帝墓宮人。有玉鈎斜。在江都治西。智按
青藤路史云。唐宮人葬處。名野狐落。蓋地之偏斜者。皆呼斜。如
褒谷斜谷。以斜名。樂府有狹斜。宮人葬處。其地亦名斜。故因謂
之。

通雅 卷之三十八
負下卽霸下。○文選曰：負下未易居。蓋龍之一子爲負，負好負重，故處碑下，轉其聲爲叭嘎。遂曰：霸下。又曰：負下。郝氏曰：負與背聲相借，猶坦之音霸也。或曰：負貝之訛。

蚩尾。或作鴟尾。祠尾鴟吻。○蘇鶚曰：蚩，海獸也。漢或作柏梁。有上疏曰：蚩尾水精，能辟火災。顏子推曰：東宮舊事呼鴟尾爲祠尾，又呼爲鴟吻。黃朝英按：倦游雜錄言：漢以宮殿多災，術者言：天上有魚尾星，宜爲象冠屋以禳之。陳書三公黃閣聽事，置鴟尾。蕭摩訶以功，寢室并置鴟尾。北史宇文愷傳云：自晉以前未有鴟尾。江南野錄用鴟吻，此直一聲之轉，必欲改蚩字。又牽與蚩尤辨水陸獸，則曲矣。大業雜記：乾陽殿鴟尾高百七十丈，石

林焚語以設吻者爲殿。

巖廊峻廊也。○董仲舒傳：舜遊巖廊。李義訓曰：屋垂曰宇，宇曰廡，步檐曰廊。峻廊謂之巖。後漢人嘗用之。羽林郎一名巖郎。後志注曰：言從遊獵，宿巖下室中。自程大昌合引一處而博學家，竟以巖郎卽巖。此因宣示帖，廟廊省，作郎而誤也。

承雷謂之窳。○程大昌曰：說文：雷，屋水流也。堂中有天井，處智按說文：屋水流也。並無下語。天井乃院中露處。解雷反支。老學菴筆記曰：臨江蕭氏，五代時祖仕湖南，亡命匿人家，雷槽中。江湖謂雷爲窳，世世祠窳頭神。戴氏窳一作規。古作建，建，頌是也。檀弓疏：承雷以木爲之，宮中以銅，用行水。俗呼閣漏。方言

之飢卽雷。儀禮東雷門內雷。月令祀中雷。注古禘穴開上取明。溜雨。因名室之中庭爲中雷。左傳士季三進及雷。杜佑皆引穴居爲說迂矣。說文別之爲廡。智按大堂接軒中有水篔卽中雷也。

巴飛施卽芭犁也。或作芭籬。亦呼搶籬。卽古之儲胥柴籬也。○長揚賦儲胥。注以爲竹槍纍。愚按纍與籬音近相通。通俗文曰。柴垣曰施。木垣曰栖。南土悉用竹篾爲之。斜織者曰巴飛施。廣韻押籬壁也。史張儀傳注芭犁卽織木茸爲葦籬。今江南曰芭籬。籬又作攤。攤竹亦名芭。謂可作芭籬也。博雅攤落亦謂籬也。說文柴籬。徐鉉曰。櫛豎散木爲區落。今世皆作巴。唐薛用弱集

異記劉方立宿巴陵館廳其西有巴籬。因籬落用聚落屯落。比落附落屯落見管寧傳。比落見後漢書。姜詩傳仇覽傳廬落。注今人謂院爲落。前王子侯表江陽侯仁坐役使附落。兔師古曰。有眾落來附者輒役使之非法制也。

後之用儲胥者猶言御苑也。○楊雄長楊賦云木雍槍纍以爲儲胥。呂延濟云槍纍作木槍相纍爲柵也。蘇林注曰木雍柵其外。又以竹槍纍爲外儲也。顏師古曰儲峙也。胥須也。以木擁槍及纍繩連結以爲儲胥。張衡西京賦云既新作于迎風。加露寒與儲胥。注云成帝先作迎風館。後加露寒儲胥二館。沈約應教詩云南瞻儲胥觀。北望昆明池。李義山詩云風雲長爲護儲胥。

宋子京傷孟昭圖云。密疏叩儲胥。又思歸老云。至今三藉在儲胥。又荅朱彭州云。九番官樹老儲胥。又讀春詞云。蒼龍驅暖入儲胥。

麗譙譙樓也。原父之解不必矣。○陳勝傳戰譙門中。注師古引巢車。謂城樓為譙樓。郤掃編曰。劉原父以為陳北門通譙郡。故曰譙門。智按莊子有麗譙。注譙樓也。趙克國木譙。注譙樓也。則當時實有此語。不必強為別訓。并菴引譙樓為呵譙。晦伯譏之。是也。

僧婁率堵波者。鴈塔也。○段成式曰。慈恩寺鴈塔題名。自張菩提始。柳氏序訓言。韋肇始董道。跋石氏所得陳昭題名。曰菩提登科。

在天寶。陳昭所書。在開元九季。考封氏記。自神龍以然矣。柳在中和季。則廢而復興也。馬懶真子曰。宋宣和初。柳瑊集刻之石。不載鴈塔本末。蓋玄奘貞觀三季。取經至十九季正月。還居洪福寺。翻譯四歲。于晉昌里。建大慈恩寺。永徽二季。師造甄浮屠。以藏梵本。言王舍城有僧婁率堵波。唐言鴈塔也。昔此地伽藍。食鴈犢鹿三淨食。有鴈飛墮。應供者。僧感泣。建塔埋之。故云。太宗製聖教序。皇太子又製還聖記。弘福寺懷仁。集右軍字。勒二文于碑。及鴈塔成。褚遂良乃書二帝序記。安碑塔上。遂為遊人地。智又按外國志。于闐死者。火化其葬一塔。云佛見鴈死。以沙葬之。稱為鴈塔。則又一說也。中國亦有以訛傳訛之事。況外國。

乎。梵言浮圖。聚相也。或稱浮圖沙門。或稱桑門。有云。甄塔始此。蓋自北魏矣。孫恂收塔于合韻。徐氏新附說文。許慎止有荅。小未也。凡夫曰借為應聲。智按詩有聽言則荅。爾雅俞畝然也。都俞然否。皆應詞。俞即荅也。今遂製塿。

曰十六角。曰七級。皆塔也。○毆陽跋永樂十六角題名。曰十六角者。庸俗所造佛塔。其後又書云。進十六角鎮國大浮圖。而後魏時。又有常山義七級碑。

精廬猶精舍也。○廣川跋御史臺精舍記。唐崔湜撰。湜謂佛之所舍。摩騰至洛。建精舍為始。誤也。包咸東海大精舍教授。此在西漢末。魏或嘗曰。譙東五十里築精舍。徐庶折節學問精舍。阮

孝緒以鹿車為精舍。徐伯珍大精舍。蒙山。陳實大精舍。講授戴顓。大黃鵠山竹林精舍。張漢直第出精舍。遇之。古人于其居也。以是名之。蓋精舍。言精一齋心也。智謂凡屋之傍齋。即曰精舍。言潔也。姜肱傳。其盜謝肱于精廬。亦是其讀書處。今指蘭若。

反坫與臺門回阿相連。凡壘土壁成臺。可閣物者。皆謂之坫。說文以坫為屏。誤也。○朱子云。程泰之小論可取。因看筆談云。有人誤以屏為反坫。後見說文。坫。屏也。因問泰之曰。存中辯是。然不是。某人誤。乃說文誤耳。按筆談引黃東發。以明堂佐。反坫出尊。崇坫。康圭。士虞禮。僎于西坫上。則累土而為之。皆可名坫。疑鄭注坫在兩楹。反爵其上。為非。智怪存中不引爾雅。坫。謂之坫。

注堂角也。亦累土爲之。存中又引汲冢書曰：回阿反坫。注曰：外向室也。據反坫與回阿相連。禮記反坫與臺門相連。論語反坫與樹塞門相連。智按此均謂宮室崇飾之制。今人堂內堂外或楹階作小楯。下登庫壁。上平以版。或亭阿之內。依隅砌臺。皆有之。臺門之間。可以作坫。回阿可以作坫。兩楹亦可作坫。長箋曰：今開肆陳物。通謂之坫。俗改爲店。此是其源流也。

念室。動止稽留。皆拘繫之稱。因指園土。若因諸尉氏居室。若盧其工。發于東治。皆因官因地而有獄有繫。非定以此皆豸戶之名也。○廣雅曰：夏曰夏臺。殷曰羗里。周曰囹圄。博物志曰：夏曰念室。殷曰動止。周曰稽留。韓詩傳曰：朝廷曰獄。鄉亭之繫曰豸。

通作岸。或曰圜。今畫豸。其遺象。豸言守也。鄭玄曰：獄者塉也。尉氏因古獄官而名縣也。公羊傳南里者何。因諸也。注因諸齊獄名。漢書頌繫。或在請室。或繫居室。有若盧獄。有共工獄。黃門北寺。則今所云詔獄也。千乘貞王傳注。前書音義曰：北寺獄。卽若盧獄也。崔瑗傳。東郡發于獄。晉宋東治亦有獄。西溪業語引淮南云：或王破紂。殺之于宣室。許叔重云：宣室獄也。未央有宣室。溫室。宣音暄。見集韻。按說文宣。天子宣室也。須緣切。無獄名之說。姚寬誤矣。說文獄。司空也。息茲切。郎瑛載司空爲獄名。司空官名。獄乃司空之獄也。賈誼傳。大臣造請室而請罪。史記袁晁傳。作清室。應劭曰：若今鍾下。

宋有京瓦。通謂勾欄。其始名則猶闌干也。○東京夢筆錄有桑家瓦。中瓦。或曰京瓦。南宋市肆記有瓦子勾欄。自南瓦至龍山瓦。凡二十三瓦。又謂之邀棚。遼志瓦里。官府名。宮帳部皆設之。想五代時有此稱。而宋因之也。升菴引段國沙州記。言吐谷渾作橋。勾欄甚嚴。王建宮詞。四面勾欄在水中。李義山簾輕幕重。金勾欄。李長吉聽姑吊月鈎闌下。古今注。漢成帝顧成腐。玉鼎金鑪。槐樹悉爲扶老拘欄。畫飛雲龍角。虛于其上。至宋以後。名教坊曰勾欄。

東箱卽東廂。○漢書楊敞傳。夫人東箱參語。周昌傳。呂后側耳東箱聽。師古曰。正寢東西室曰箱。似箱篋之形。此解迂甚。古廂箱通用。儀禮。公食大夫禮。公揖退於箱。卽廂。爾雅。室有東西廂曰廟。說文。廂。相聲。凡在旁謂之相。金玉其相是也。亦謂之襄。七襄曰襄。服襄是也。如曰屋似箱。箱似何而名乎。室之光處謂之白。○祭法注。當室之白。謂之陽厭。講向陽光明處也。莊子。虛室生白。亦謂生光。

屋蒙謂之簷。簷一作甍。一曰屋樞。門上衡架者曰檐。木柯曰桷。故以名椽。亦謂之榱。亦謂芬椽。椽端沿檐。謂之榜。椽亦謂之椳。亦謂之椳。或曰雀栢。曰連綿。○說文。簷。屋棟也。栢。檐也。所訓皆不確。智按。釋名。屋脊曰甍。蒙也。在上覆蒙屋也。蒙。屋最切。但拘定屋脊耳。左傳。慶舍援廟桷。動于簷。豈能及屋脊乎。集韻。或

作甌。檑而無所出。考方言甌謂之亂。景純曰。卽屋穩也。今字作
 甌。音萌。亂音雷。以萌證蒙。合矣。而雷上皆甌。豈非謂屋上之筵
 薄邪。但壯麗者。用木不用竹耳。爾雅注桴。屋穩。或取穩義也。棟
 雖爲脊。亦梁之總名。古或借稱之。故爲通今之語。曰。凡屋多五
 架。正中衡梁曰棟。次曰展。下架曰楹。楹下多設門。故曰門楹。如
 人之脊。今呼楹坊是也。射禮曰。序則物當棟。堂則物當楹。又曰
 豫則鉤楹。內堂則由楹外。楹外故當下架之楹。射必在外廉。以
 是知之。爾雅注曰。楹。門戶上橫梁也。易得其楠。謂鴻不能木栖。
 蓋指木柯條也。因爲屋椽。椽言其垂也。芬。椽言其承列之紛也。
 詳見前。子尾抽。斲擊扉三。豈必抽宮殿之椽乎。許氏以楹訓栒。

則以楹爲櫛。聯殆誤矣。栒以聯椽之端。沿檐欄之。劉熙曰。栒謂
 之椽。絲聯椽頭。使齊平也。方言屋栒謂之櫛。注雀栒卽屋檐也。
 亦呼爲連絲。智思雀栒之名。蓋因詩松栒有挺。松栒有鳥也。毛
 傳曰。挺。長兒。鳥。大兒。此則不當。疏曰。鳥是栒狀。智謂挺卽絲聯
 之意。鳥謂椽頭雀出也。履之名鳥。亦謂其首。合晉人雀栒之稱
 思之。要有何疑。康成釋檐亦不當。禮記復廟重檐。鄭曰。承壁木
 也。或古屋四周皆牆。如今土庫乎。前昂曰軒。軒前獨非檐乎。垂
 宇謂之檐。亦作欄。欄。徐鉉曰。俗作簷。非。相如賊步。欄周流。爾雅
 檐謂之摘。注屋栒。邢叔明曰。屋栒又名宇。謂四垂也。士喪禮爲
 銘。置宇西階上。注宇。栒是也。今日滴水。

義臺猶儀門。○莊子義臺即儀臺。爾雅閣謂之臺。古有臺門。猶今二門。曰儀門。集韻古作臺。紺珠集引穆天子傳作臺。古文作臺。

子亭。謂別大小亭也。○李白傳。玄宗坐沉香子亭。以沉香為子亭。李漢諫敬宗沉香亭材是也。柳公權為翰林。文宗夜召對子亭。宮人以蠟液濡紙繼之。

輦路。即輦道。樓陛閣道也。○疑曜曰。李周翰注文選。輦路。樓陛也。上林賦。輦道纒屬。如淳曰。輦道。閣道也。世以為車輦所行之路。非矣。又甬路。亦飛閣之複道。

六朝謂奉道之靜室曰治。○異苑。錢塘杜明師。夢有人入其

錢塘杜明師

