

僧中麟一角尊宿邈來詩體得活法禪心如死灰
看雲寒坐石踏雪曉尋梅湖上經行處沙鷗見不猜
贈新公雲巖

多年南宕住心事白鷗知懶出因嫌俗無謀自識時
老猶堪入衆貧只好談詩想透靈雲句禪關已不疑
題海雲寺真禪師道行碑後

西華慧長老令所

空色俱明了何心涉世緣高名爭共仰頑石底須鐫
笈笥無遺物衣盂有的傳西蒼今跨竈光照海雲邊
宿睦州祖師巷

蒼依梵率寺小慈俗心灰竹密暑不到虛窓風自來

山昏衆鶴下磬斷定僧回排扶殘碑看年深厚綠苔

六池菴

絕頂菴雖小靈踪遠近聞天將六池水澤及一方民
猿叫蒼崖月龍歸古洞雲山翁頭似雪不識市廛人

勝禪師遊廬山

飄然廬岳去破衲共枯藤此地山林勝令人肌骨清
蓮開千柄雪瀑挂一條冰五老如相問煩君爲寄聲
送明本上人遊方兼寄蔣山申禪師

忽忽離天目遙遙問石頭如何當九夏獨自上孤舟
瑞必乘時出身須爲道謀謝郎今老大月下正垂鉤



古涪文本心

一片白雲心飄飄出世塵禪參迦葉妙詩通貫休真
倚竹風生袖尋梅月滿身老來堪慰意林下見閑人

贈僧還日本

杖錫去隨綠鄉山在日邊過參東土法頓悟上乘禪
吼水龍歸鉢鉢經浪避船本來無去住相別與泐然

夜投白蓮寺

寺在南昌

飲別東家叟行投西寺僧無風收閣幔有月罷廊燈
竹夜聲偏集池寒色自爽無端值詩景清興覺逾增

五言排律

眠雲軒

漠漠復依依蘿房晝掩扉凝衾輕學絮拂桁亂成衣
未肯從龍去應同化蝶飛彩文低幔影濕露和鐘霏
觸石濃兼淡為霖去復歸却憐塵土夢空遶画屏圍
綠水圍燕集

芳圃逼江城迢波遠舍清主人擅文學過客總簪纓

適向吳中會何殊洛下英唐虞共敷講風雅用和靡

豐錄攻辭健鏗鏘得句精建安方合體大曆却徒名

還展花前席仍敲竹下枰吟餘歌杖杜醉裏聽倉庚



徑竹斑初脫庭蕉綠已呈渾忘在離亂惟欲盼承平
窮窟休圖隱難瓊可負盟從容四美具感激二難并
更願相加勉留傳汗簡聲

詠雪

含羞待暮天六出總勻圓白髮山川態威分造化權
舞風呈窈窕拂水闌編箋乍積那能久頻銷不自堅
光應欺楚玉色更勝宮錦到處堆填消何人剪翦全
梅花漸豔冶柳絮護輕妍入隙寒葉坐穿帷冷逼眠
裝祥催餞臘呈瑞報書年欲擬梁園作拙毫賦筵篇

春寒

東風曉作惡漠漠艷陽天緼服收重着紅爐罷復燃
魚潛池未泮鶯困柳空妍冷落張燈雨淒迷拾翠烟
愁顏銷綠酒凍指怯冰絃可惜尋芳日空成掩閣眠

立春試筆

頌椒方獻歲占斗又逢春萬乘迎新日千官侍宴辰
葭灰初應午木德以爲寅詩進泥金帖釵懸綵勝人
銀塘消宿沍紫陌起香塵行路踏青侶遊賞敢逸逕
題太守談侯藏御書

闈闔開金殿天官侍禁闈龍旂迎翠輦寶扇隱珠衣
天語親垂問奎星墜若飛皇威瞻只尺教命及依微



拜舞承恩渥歡娛捧詔歸臣僚驚異遇筆硯發光輝
展視人皆羨收藏衆所希終當遵聖訓千里守名畿

七言律

早春遊望

燒燈城郭嫩寒天早覺春光滿眼前山翠全輕猶帶
雪柳絲纔長便宜烟佳人挑菜寧辭遠公子尋芳各
闌先從此陌頭車馬動誰能閑坐召華年

春雪 二首

不肯呈祥向臘前却來迎瑞入新年闌柱已落梅花
後學舞還居柳絮先久積已迷芳草地易消還避曉
陽天遙知大斡躬行處共賀琉璃滿舜田

其二



亂逐春烟上客衣悠悠颺颺又霏霏隨風已後梅花
落撲地應先柳絮飛闌舞艷陽消夜聚乍飄芳草積
還稀無端誤却尋芳約獨擁寒爐捲竹扉

仲春遊望

春來結伴共閑行此日山川色更明望裏樓臺多見
柳靜中阡陌但聞鶯江蘆色帶玉孫恨蜀魄吟傷帝
子情莫道韶華鎮長在落花看已滿東城

寄宋校書仲溫

郡泮宮邊對雨吟別懷清裁到于今聽鶯已謝春風
夢種菊應期歲晚心鏡裡流光催白髮床頭舊物聲

黃金大家共仰臨池筆妙逼鍾王趣已深

春日登戴山懷舊

選勝尋常此地行春日望湖湖更明白浪遙連陽羨
樹青山半掩闔閭城樓臺高下千家柳阡陌東西幾
處鶯忽憶從前舊游伴無端愁思一時生

過吳卽景

片帆迅遁入吳烟竹漱蘆汀斷復連柳陰濃避官道
上蟬聲多傍驛樓前近湖漁舍皆懸網向浦人家盡
種蓮行到吳王夜遊處滿川芳草獨堪憐

首夏閑居



門巷閒臨曲水濱，綠陰悄悄四無隣。
雨餘高笋初迎夏，風逗殘花尚駐春。
倚杖多因聞好鳥，開樽每爲愛幽人。
疎簾清簟終朝靜，只有琴書自可親。

湖亭納涼

汎舟曉入水雲鄉，亭子高高午更涼。
白玉柄寒揮塵尾，黃金鴨冷試沉香。
榜人弄沫纔荷影，侍女調冰壓蔗漿。
不信長安名利客，黃塵赤日幾多忙。

夏夜宿道場

山僧結夏獨安禪，對客談空石作筵。
架上金經傳白業，庭前翠栢長青年。
松廊月冷驚樓鳥，石室風清滴

暗泉。凝就遠公修淨社，共持巾拂斷塵緣。

夏晚泛湖

綠柳陰中纜盡船，芰荷香裏登吟肩。
雷聲驚動雲頭雨，塔影倒搖波底天。
羣鷺遠明殘照外，一僧閑立斷橋邊。
菱歌裊裊知何處，滿袖清風快欲仙。

川上暮歸

此地頻經盡舫過，暮歸原不畏風波。
烟中漁網懸楊柳，浦口船燈照芰荷。
歸鳥去邊行客少，夕陽盡處亂山多。
此時詩思渾無賴，聽得前溪半夜歌。

秋日郊居



蕭蕭晴日戶庭幽無數青山枕碧流白露雨餘砧欲
動黃花風冷扇初收雲迷征雁牽秋夢烟引寒蟬急
暮愁此際不堪搖落恨兼葭如雪滿汀洲

次韻高季迥寄江上丁至剛

華門疎柳近漁家潮落秋江淺露沙俗吏催征禾未
熟良朋訪舊酒須賒霞生前浦天將雨露冷東籬菊
未花却笑年來貧亦樂阿兒學寫字如鴉

秋夜宿僧院

古寺昏鐘日已沉禪房花木自成陰流螢遠度還依
草宿鳥驚飛不出林僧磬和泉清客慮佛香入院淨

人心夜深共講楞伽字始識空門義起深

秋齋早起

高齋獨宿寢衣輕覆簾餘香似有情門掩青苔秋澹
泊心同白露曉澄清新詩夜得思貽友靈藥朝食學
養生但乞開身長似此已將雲霧等淨名

秋日登戴山佛閣

風物澄明宿霤收登山欲盡更登樓一行白馬投南
下百道清溪向北流野嶂雲歸初歇雨湖田稼熟始
知秋空門寂寂無塵事騁望端能散客愁

九日登山



人生能得幾重陽
此日攜壺引興長
白髮已添今歲色
黃花不改去年香
中天雨露開新節
下界山河繞十方
正好登臨拚一醉
龍山遺跡久荒涼

歲暮山居

寂寂閒居隱翠微
蕭蕭寒日暎柴扉
葉聲亂響莓苔展
雲氣時生薜荔垂
雪滿石床門閉早
草侵碁局客來稀
歲寒正好看書卷
不用登高怨落暉

雪意

六花欲墜尚遲遲
應是裁冰未就時
人倚高樓風寂寂
雲連平野柳垂垂
饑鳥獨噪荒城堞
凍雀羣棲碎

竹枝遙憶梁園趣
宴客抽毫應擬賦
新詩

除夕

季冬今夕年華盡
開歲明朝節物新
時令漸交初換曆
客愁愁偏動未歸人
暗知春入椒觴重
坐覺寒催玉漏頻
遙憶鳳城鐘鼓動
千官拜舞向楓宸

送李文學還江右

亂後還鄉世所稀
喜君漂泊獨能歸
英雄割據今方定
城郭人民半已非
浮梁渡口衝時雨
彭蠡湖中看落暉
聞道宗人相待久
榮華何必錦爲衣

江館漫成

雞犬相聞自一村兵餘禮俗幾家存
萊霞渚冷哀鴻度禾稼場空凍雀喧
三策徒勞懷董子一食誰復憶王孫
江天悲感年將暮雲樹離離欲斷魂

贈趙似之架閣

萬人叢裡獨知幾六六金麟避釣時
靖節歸來多嗜酒休文瘦損祇耽詩
草青湖岸春遊徙潮落江城夜臥遲
來去清豪渾未減一驢猶向雪中騎

行樂過西崦

白日都消筆硯閒偶因行樂到松關
秋聲不盡蕭蕭葉夕景無多淡淡山
蛩響寒齋僧自定苔荒深院客

常閒已知身世俱成幻莫嘆西風鬢易斑

贈一初國錄

兩鬢秋深世念疎竟攜琴鶴賦歸歎
子期心古金雞籌韋老詩成錦不如
負郭有田都種秫杜門無事飽觀書
曾襟可是客塵俗翠竹千竿繞故廬

送徐君輔歸嚴陵

鏖戰文場四十年歸來鬢髮已皤然
可憐東魯辭家客又逐西陵上水船
沙漠風高孤鶴落汀洲春暖白鷗眠
故山一去音書斷極目遙林起瞑烟

殘臘夜書

百年時序渾能幾眼底推遷亦可哀
歲景僅隨殘燭盡
看聲還逐曉鐘來
烟林衆鳥知更語
野館孤梅應候開
預計明朝好風色
與誰乘興一登臺





國立中央圖書館, 台灣, 中華民國





© NEW 1988 NATIONAL CENTRAL LIBRARY, TAIWAN, R.O.C.





SEWING: NATIONAL CENTRAL LIBRARY, TAIWAN, R.O.C.

247782 200



重刻張來儀靜居集卷之四

潯陽 張羽 來儀 著

高安 陳邦瞻 德遠 校

新都 汪汝淳 孟樸 全校

七言律

元日試筆似吳黃二友

草綠南園衰晚座
水開池色動龍鱗
天邊北斗題今
日
江上東風似故人
莫憶徃時悲徃事
且將新句答
新春餘生願見昇平日
長對青梅壽老親

立春日吳黃二友有作因和



清友集 卷八
隣舍蕭疎水竹連，共看原野變風烟。青春又數從今日，白髮應多似去年。世上浮名都莫愛，客中佳節且相憐。尋思歲計渾無物，只益新詩數百篇。

僧居寒夜

上方臺殿駐餘暉，露下烟寒獨掩扉。山木蕭條啼鳥歇，道門清淨俗人稀。鐘兼遠韻回鄉夢，屣帶新涼到客衣。擬約詩詢同下榻，自憐幽興每相違。

其二

山館蕭條寢復興，經聲遙出最高層。客愁無伴依童子，禪學多難憶古僧。塔下烏鴛沿定石，竹間樓鶴避

懸燈。遠遊亦有幽居志，擬絕塵緣愧未能。

寄王止仲高季迪

祇恨孤城未解圍，圍開番遣別相知。夕陽江上忽忽酒，細雨燈前草草詩。有夢直從花落後，無書空過鴈來時。郭西古寺題名處，今日重遊却共誰。

其二

別後吟成許寄無，定知詩境不荒蕪。新詞典贍推摩詰，古體優長羨逵夫。華岳羣峰雲霧出，梁園萬竊日晴敷。肯從大曆開元已，重擬清談學唾壺。

吳興南門懷古

青月集 卷之二
郭門南面似襄州野樹寒山對倚樓公子城空無食客霸王宅外有荒丘夕陽冉冉仍西下秋水茫茫共北流只是今時已惆悵不應更爲昔人愁

送谷克讓湖南侍親兼柬李中卿貳尹

五兩風生楚客歸夢竟先已到庭開九疑舜冢蒼梧野三國周郎赤壁磯天地悠悠人自老江山鬱鬱鳥空飛若逢李白頰相問別後平安一字稀

登德清百僚山

湖鄉風景三秋後佛界軒亭四望開碧水眷從城裏過青山直到縣前來魚前酒市晴偏集釣艇蓮舟晚

共回自古登高能作賦坐中誰是昔賢才

寄述古道上人

選佛場中讓長年愛投靜刹寄高禪法身設應天人供世諦無通內外篇月照袈裟行道徧花飛如意說經圓聞師剩有藏書在擬借蓮房未有緣

九日登道場山同吳逸人賦

忽驚九日當今日同在他鄉望故鄉百里山河天盡處萬家城郭水中央帷間風動聞鐘語寺裡林疎見佛香不是避喧來此地無妨覺勝到斜陽

菁山石梯閣與方二葵徐七賁周二復夜坐



忽逢晦日驚春盡爲倚高窓到夜分獨鶴夢甜西崦
樹老僧定入上方雲泉聲落禪空中辨花氣穿林暗
裡聞莫道暫時留愛賞移家終擬避塵氛

贈僧玘

辭家譯道五天書避亂聯尋廢刹居片月池中觀色
相千花塔下禮空虛行隨流水因齋後坐得新詩是
偶餘聞說到城還不住子生汨汨意何如

棧舟孺山懷徐孺子

登山懷古重徘徊試薦山泉當酒杯此地不聞懸榻
待當時應吊東斜來鶴棲瓌棟殘僧散風動寒燈古

殿開千載南州家落甚獨尋遺跡繞蒼苔

奉同西軒先生前坵看梅

最愛前村幾樹梅千花萬萼映春開空憐地主能栽
得却少開人爲看來弱蓋愁風低着水瘦枝嫌雪淺
封苔不因重度溪橋險杖屨應過日數廻

唐叔良溪居

高齋每到思無窮門巷玲瓏野望通片雨隔村猶夕
照疎林映水已秋風藥囊詩卷閑行後香地燈光靜
坐中爲問祗今江海上如君無事幾人同

遊方山觀梅



尋芳正及上春時，澗道縈紆恨到遲。花似西湖先得暖，人如東閣總能詩。酒中瘦影依依見，席上寒香淡淡垂。日莫醉歸花滿帽，從教大笑鬢如絲。

寄梅雪

聞說公亭傍水開，黃菲爲瓦不須裁。商船無數青山遠，書按尋常白鳥來。已信漆園非俗吏，誰知關令是仙才。煩君莫抱窮途恨，萬事都將付酒杯。

次高靜學韻

緼袍無裏食無餘，每被傍人笑著書。郭泰徒勞誇叔度，揚雄何敢擬相如。玉堂天上非吾夢，紫極宮前有

樊廬安得故人隣，壤住溪頭來往賦。關居

陳氏先塋圖

雲山漠漠冢嵬嵬，馬鬣封前躑躅開。宗子祇緣懷牒去，路人時爲看碑來。松間獨狗埋秋草，地底漁燈徹夜臺。惆悵年年食近白楊風起爲興哀。

送胡宗禹之播州驛丞

便路之官暫到家，九溪窮處是天涯。夜郎沙軟多龍跡，盤瓠山迴似犬牙。浦口勞歌催畫鷁，門前使節誅皇華。途中定有江行稿，好寄東風萬里槎。

贈致仕袁省翁

棄官歸去學尋真有道何愁白髮新湖上行春靈壽
杖松間對客華陽中佛書漫寫緣修靜丹藥頻丸爲
施人自愧後生無所事也辭冠蓋乞閑身

故陳秀才哲手抄詩

世間無藥補清羸身沒雙親却倚誰少婦寫藏長別
語故人收得舊編詩空窓夜漏沾書檢壞碑秋塵落
研池須信才名天所忌後生休更擅文詞

送張憲史之江西

燕子歸時却罷家洪州迢遞隔天涯風帆落浦朝投
驛江火明隄夜探沙客裡寄書逢驛使幕中提筆待

霜銜來春我亦尋歸棹約爾南湖看杏花

復見心錄文見寄

空堂晏坐一燈懸僧臘多應倍俗年老去已除行脚
債悟來不說定心禪千花禮道諸天降半偈都將萬
法傳每愧塵勞煩見問同鄉兼恐更同緣

宿保叔塔院

赤闌閉倚化人宮湖上春陰望不窮百尺樓臺空相
外萬家城郭雨聲中齋房漏滴蓮花水講殿經纈貝
葉風自笑世緣心似石擬聞香炷問生公

同安阻雨

出旬方到同安郭水驛春寒懶放船白浪綠江風愈
壯黑雲枯樹雨長懸峰頭僧磬聲惟聞響沙口漁罾已
罷牽寄語羣鷗莫相狎只今無暇與攀緣

春園漫興

水漫芳塘生暖波松林蘭若散鳴珂題詩故欲愁花
鳥避酒還能憶薜蘿烟柳萬條供妙舞風鶯百轉當
嬌歌醉斜烏帽歸來晚一路花飛撲面多

曉過淮陰

軍城鐵鎖曉開關使節星馳未敢閑淮水東流應到
海瓜洲北去少逢山行人欲斷寒烟外遠燒時明亂

葦間却憶帝城風物盛禮成須及上春還

鳳陽使還

拜陵初罷雪雲晴使者南還荷聖靈馬上頓更新舊
曆風前重數短長亭逢人問俗諳僮語到處尋源驗
水經却憶長干橋畔柳歸時應待眼青青

雪中懷周大使倬

憶君官舍傍苔磯正是天寒雪擁扉堂上客來公吏
散山前市罷估船稀宦情淡泊同流水鄉思蒼茫對
夕暉歲晚荒村無可寄擬將詩句托鴻飛

沅水驛

憶昨鳴榔出帝鄉水程五十到南荒地連島嶼諸蠻
雜山入辰沅萬里長翠靄暮林光冉冉玉泉鳴澗韻
琅琅麓川又在西林外却倚危樓望夕陽

送人歸隱

野鶴孤雲無定期開來棲息本相宜雨荒苔石吟行
徧月落松窓醉起遲載編左思招隱賦何慙陶令去
來辭只今我亦從行役愁絕黃花對阿誰

送僧還天台省親

載經東去路迢迢應爲寧親到石橋江上中齋尋午
豎沙邊夜梵雜寒潮宰官問法留三宿慈母焚香製

七條歲晚定知歸本寺待子聽雪坐終宵

寄南屏涓長老

蒲室傳心第一宗老尋古剎寄行蹤
贊花偈就人爭寫壞色衣穿自懶縫
案上梵經皆貝葉手中談座是青松
何年惠遠重開社來聽東林寺裡鐘

寄紫金院喜性二衲

精藍西畔樓城閭野水交流絕四隣
過去真僧留半偈浮來古佛見三身
夜深門有聽經虎歲稔厨多施米人
遙憶兩禪相對處儼然無着與天親

贈景山中道立

寺在菁山東北高山上今廢

古寺殘僧亂後稀，獨來林下掩柴扉。
化人每轉千峰磔，僻地惟將一衲衣。
池上蓮芳辭伴去，山中松偃讓師歸。
非關願薄難行道，自是羣生與道違。

寄道場聯上人

聖明新選黑衣巾，似共名山有宿因。
地上布金多長者，室中傳偈總門人。
法身已應諸天相，定力能消萬劫塵。
愧我才華非鑿齒，道安何事獨相親。

初度寫懷時寓善山

清時道跡見非才，茅屋秋深坐草萊。
貧爲無田心獨泰，衰因多病髮先摧。
江天白鳥留子狎，家國黃花待

主開自愧年來初度日，常叨旅次故人杯。

高記室爲予題善山隱居次韻寄謝

幽幽山墅隔江城，老大纔思避姓名。
兩屐苔荒林外迹，一瓢風撼樹間聲。
僧探住近邀禪坐，友處盟踪折簡行。
脫使終南稱捷徑，稚圭移到若爲情。

過何山廢寺

千峰寂寂寺門開，石逕春風長綠苔。
佛閣丹青餘瓦礫，禪房花木變蒿萊。
繡經室壞僧應散，施食臺空鳥自來。
誰料空門亦如此，獨臨斜日重徘徊。

重過蜀山徐幼文隱居



青
君舊隱此林間一去神京未得還
獨客重來多白髮故人不見只青山
岸前古樹曾維艇雪後高齋幾扣關
何日能除簪綬繫莫年相約共投閑

贈傅山人

善相俊

知君本性愛雲山浪迹江湖每忘還
相氣獨遊飛鳥上窮源多在亂松間
千重巖穴行應遍一片機心久已閑
亦欲相從尋勝地青鞋藜杖共躋攀

訪許文學不遇

杖策思尋半日閑
偶隨流水過前山林中不見童迎
客竹外惟聞犬護關
道服自懸虛牖下茶巾空掛夕

陽間到門不遇君
攜手惆悵荒村暮獨還
送人之官閩中

鄉情寥落宦情牽一片征帆帶雨懸
投驛遙瞻閩嶺樹問程先下浙江船
公庭理訟枕檣外客舍鳴琴荔子邊
問道武夷山水勝經過須爲一留連

重陽道院

院在杭黃吳山

玉欄泉香草自春丹樓南下瞰城闌青
衣童子曾來地白石先生過去身九轉
爐寒銷宿火七真堂古暗秋塵松間道
士多凡骨未省惟爲出世人

官廨雨中

龍吟集
卷之四
邑里蕭條民未復齋居早濕病相牽客愁連月惟聞
雨農事關心擬問天自幸拙耕終歲飽更慚中酒日
高眠不才如此真堪棄敢負明時費俸錢

客夜有懷

欲沈閑愁把酒傾酒醒愁思又還生青燈背壁客孤
坐黃葉滿階蛩亂鳴千里有懷頻入夢一身如寄若
爲情山長水遠人何處兩岸蘆花月自明

寄方員外

結髮從戎二十年獨揮赤管萬人前新辭祿秩緣思
隱羽學齋居似愛禪病裡頻書除藥券愁中又絕看

花筵懷君不隔天涯遠只在荒城暮雨邊

夜懷傅生森

深夜相思澆水邊情懷堪恨復堪憐雲山千里書不
到風雨一樓人獨眠蛩啼秋聲吟壁下鼠窺燈影出
窓前去年記得西湖上醉倒荷花香滿船

寄徐主事

網羅初解命如絲一片忠誠結主知戴月曉趨丹鳳
闕移燈暮宿白雲司鄉書無便還家少旅思多驚得
夢遲每到松間井石上懷君愁見舊題詩

贈彈箏人



先輩曾將舊曲傳，織銀甲更堪憐。清和未數湘靈瑟，哀怨潭同蜀國絃。鶯弄晚風啼復歇，鴈飛秋水斷還連。坐中北客聽來少，暗想當時一惘然。

贈鄭邵文

兩鬢星星小幅巾，蒼松氣節鶴精神。居常倒屣迎佳客，貧不將詩謁貴人。踏雪抱琴梅嶼晚，典衣沽酒柳橋春。若非道眼高明者，誰肯甘心寂寞濱。

送蕭丞朝京

天官妙選待才賢，茂宰清名衆所傳。漠漠去帆衝暮雨，蕭蕭行李似當年。遙遙客路朝京口，迢迢王城在

日邊。爲說烏程民吏待金陵，酒美莫留連。

金華道中送鄭邵文東歸

柳絮飛飛共語離，尊前會面定何時。交情冷淡孤裘在，世味辛酸兩鬢知。春水亂灘船下疾，曉風殘月酒醒遲。湖邊鷗鷺休相笑，破篋無錢只有詩。

金陵道中

孤舟曉出古關西，江樹蕭疎遠壞堤。七里岡前寒雪霽，三茅峰頂暮雲齊。酒家寂寞人稀醉，車路縱橫客易迷。迢迢漸看宮闕近，月明時聽夜烏啼。

揚州道中



馬頭津口足風波歲晏逢乘一傳過南渡客來多漢
語下江船去半吳歌蕪城總入新編戶瓜步斜連古
漕河何處吹簫明月夜野田茅屋曉烟多

燕山客中

只合山中度歲時欲求聞達豈相宜命輕似絮人爭
笑心直如絃鬼亦知怕見是非休看史未忘習業尚
耽詩春風歸去江南路芳草滿汀花滿枝

喜則堂大參南歸

故園衣冠已變遷靈光此際獨依然一身幽薊三千
里兩鬢風霜十九年歸去午橋非舊日夢飛秋塞隔

逢天江南遺老如公少青史名高萬古傳

閩中春暮

吳山入夢驛程賒身逐孤帆客海涯九十日春多是
雨三千里路未歸家枕榔土潤蠻烟合楊柳江深瘴
霧遠倚徧闌干愁似海杜鵑啼過木蘭花

過春申君故城

女牆傾壞雉樓平遺址人傳是楚城遙憶玳簪曾到
處閑陪珠履此中行雨餘但見狐狸迹月冷疑聞劍
佩聲今古豪華成底事臨風惆悵不勝情

挽徐秋官先生



滄海集
卷之四
三十一
榮名堪羨死堪憐
遺骨歸來附客船
身歿異鄉無子
送名香後世有詩傳
丹旌猶寫生時爵
白日難開地
底天惟有門生懷
舊德獨臨蕙帳一潸然

燈花

畫堂銀燭映歌鐘
醉眼俄驚火樹紅
白玉屏深留曉
艷絳紗籠煖護春
薰闌干清淚非因雨
狼藉殘煤總
爲風更憶禁垣歸
路靜金蓮隨馬散
文虹

登姑蘇臺懷古

荒臺獨上故城西
輦路悽涼草樹迷
庶塚已無金虎
窟壞牆時有夜烏啼
採香逕斷來麋鹿
響屐廊空變

羨慕欲弔伍員何處是
淡烟斜日不堪題

涉世寄道衍

涉世情懷冷似冰
狂歌醉飲任騰騰
隨緣卽是無心
佛達理何拘有髮
僧但得遺風追賈島
不須虛譽繼
盧能歸山未有謀
身計空憶閑雲鎖
碧層

送越上人住蔣山

落落晨星者
舊稀奮然一出
袿危機石頭路滑有時
到山頂雲深無夢歸
帆葉飽風衝白浪
雪花和露濕
緇衣入功德水
談空處應有江禽入座飛

送祖上人往京謁本師



載經遠向日邊遊因謁名師上石頭到寺定知衡脫
霧遠山應是過殘秋千燈喻法元無盡一鉢隨身信
自留大道本來無去住暫時相別莫多愁

寄婺州信長老

軒昂頭角法中龍覆霧拳雲興已慵見說深山居幾
夏只披弊衲過三冬烏嚙臺上出生飯虎避岩前入
定松近日諸方知道價傳燈應可繼南宗

送通社陸道師歸鏡湖別業

一錫橫飛下鏡湖頭顱老去世緣疎庭栽竹少堪容
鶴池種蓮多不礙魚滿室香雲經盡後半窓明月定

回初陶潛懶入東林社在在青山可結廬

寄贈香山上人

塵機息盡悟無生日日空山伴鶴行月冷澗泉搖錫
影風傳松籟雜經聲逃虛自了三空法見性全消五
蘊情莫學湯休餘習在却來人世競詩名

答山西楊憲副故舊見寄

詩基

晉鄒遙山接太霞十年從仕鬢空華秋來有鴈偏催
客鷗盡無梅更憶家私屬羊毛皆入稅邊風馬乳代
烹茶番思共隱江南日每爲論詩到晚鴉

瓊姬墓

增

館娃宮裏已堪愁，况值泉臺閣小丘。月冷寶奩無後
曉，池空玉馬不知秋。蘿間舊屋僧來往，竹下新亭客
過遊。不有佳名留郡志，誰能識此爲停舟。

過彭江

增

遠水殘陽落釣舟，近村漁覺野烟收。菱歌歸浦家家
夕，楊葉驚風樹樹秋。昨日夢非今日夢，他鄉愁是故
鄉愁。自憐久負山中桂，每向江湖憶舊丘。

五言絕句

古意二首

青松如妾心，好花如妾面。好花有時衰，松死節不變。

其二

憶郎去不歸，淚向東風落。不恨郎恩輕，自恨妾命薄。

古恨二首

嗟嗟誰家女，汲泉來古井。綆短不可深，俯首吊孤影。

其二

嗟嗟誰家女，窓下事機織。青蠅適何來，一玷黑不白。

和楊孟載刺客四詠

筑

推

劍

鈿重難抱彈彈皆北鄙聲試手向君側泰山一毫輕
制秦強晉鄙揮袖安國家却笑賢公子虛投博浪沙

黃河三尺冰常污

平聲

冤血腥射滅銀燈影半夜悲風

生

匕首

千丈騰白虹

斗

三寸合秋霜仇報將身許不肯悞徐

娘

約高王諸友賞月

二首

平分秋色夜桂魄正團團最好選同賞那容靜自看

其二

玉露耀金波璇霄通素娥盍持桑落酒宛和鵲飛歌

石屋

在天平山十二景之一

山根橫棟宇簷椽勢峻嶒却許誰來住閑雲共老僧

琴臺

在靈岩山夫差鳴琴處

坐鼓朱絃日玉人方入吳于今山下惟聽夜啼烏

山寺阻雨

游子家何許欲去復停佇曉來雷破山門外正風雨



贈末中山人

之子西峰來問我西祖意欲答還無言風吹花落地

讀周尉月山吟稿

擁毳披新詩寒生坐禪石山空四無人笑看孤月白

山中二絕

一聲山鳥啼幽夢忽喚醒起來開竹扉日上中峰頂

其二

窓前瀑布寒林外夕陽薄清風何處來撲撲松花落

山中四景

半啟柴扉曉東風昨夜狂樹頭花落盡滿地白雲香

其二

六月山深處松風冷襲衣遙知城市裡撲面火塵飛

其三

獨坐洞邊石林空秋意長夜深山月白松露滴衣涼

其四

山翁苦愛山山中結茅屋夜來風雪深壓折窓前竹

題徐幼文畫

溪路過橋分晴山自少雲茅堂遠相訪憶似我迎君

晚眺有懷

相思天外人極目倚山閣一鴈不飛來寒汀暮潮落

偶成

正月梅花落二月桃花紅榮枯自有數不必怨東風

蕉

綠綺含風弱芳緘卷露新憶在闌庭院要安映玉人

萱二首

佳人重生男競種宜男草東隣有媼婦對花空自老

其二

酒號忘憂物花名乃相偶憂來對花坐何如飲美酒

秋夜卧病

清齋夜方寂卧病誰相親秋螢如有意殷勤來照人

絕句二首

荒村無四鄰茅齋夜深雨田犬時一鳴厨人暗中語

其二

十載湖邊客何人伴杖藜登山臨水興惟有阿通知

胡騎園二首

弓劍隨身帶闕支細馬馱天寒水草遠更過白狼河

其二

陳火照紅雲龍廷戰未分金堊上馬去應避李將軍

重午四詠

守宮

玉杵搗香酥試來紅入髓抵用苦闔防妾身清似水

艾虎

作偽欲成真猙獰門下掛若教鬼有靈看來應未怕

百索

千絲復萬縷向兒臂上纏教兒長壽命一寸一年年

避兵符

四海靜無塵干戈化縉紳兵符何用戴聊復應時新

觀魏武本紀

促路蟬娟短雄心日月長玉床飄總帳徒自戀餘香

圖十首

江水綠沉沉危峰倒夕陰何人倚高閣月出聽龍吟

其二

白雲飛不定青山斷復通澗道多機杼時鳴春樹中

○其三

長松生夏寒野水淨人目借得相鶴經持來石上讀

其四

一雨漲新綠雲開四山繞人掩葦門深斜陽照江鳥

其五

空山無四隣閉扉映秋水時有負薪人唱歌白雲裏

其六



我掩手中卷爾罷，膝上琴相看坐成。晚山水有餘音。

其七

竿權又隨身，情於白鳥親。一蓑江上老，閒盡往來人。

其八

岩雲捲輕素，紅葉富風墮。林亭秋色多，誰能來此坐。

其九

雲寒鳥歸急，落日千峰歛。不見暮樵還，林扉靜中掩。

其十

舟隨烟鶴遠，行盡碧溪灣。歸來小齋裏，寫得向來山。

章舟隱盡

扁舟小於葉，來往橫塘裏。爲看青山多，盡得青山似。

仲穆着色蘭 二首

芳草碧萋萋，思君澧水西。盈盈葉上露，似欲向人啼。

其二

鸞輿去不返，風雨湘江曲。芳草獨無情，還如裙帶綠。

竹

幸逃斤斧憂，獨抱風霜節。時有啼禽來，枝頭弄明月。

倭扇

萬國扶桑外，年年貢扇來。皇都無酷暑，賜與拂塵埃。

山居七詠題送周伯賜 伯賜名復，善山人，洪武十七年除涪州府通判。

盤雲陟危磴十步五迴坐道傍無虎跡曾有遊仙過

右遊仙頂

秀出衆峰頂尋常雲霧繞上有萬年松食之人不老

右白石山

負薪闖方策寧慕軒冕榮至今明月夜猶聞吾伊聲

右樵讀塢

關上作牙塢詩云

溪路行將盡
月明再極望
空山聞鐘聲

空林無人行下有百年基酒掃仗何人蕭蕭白楊樹

右古冢巖

關上作燈峪山

竹松路陰陰尋幽不覺深不比羊腸坂空傷行客心

右九曲嶺

偶逐微官去暫掩林間宅手種出菜萁歸時高幾尺

右冷漬

關上作林塘

春風試茶處潭上葛花開去盡同遊伴傷心獨此來

右月潭

寄方員外以常

二首

水竹小窓西新詩待我題相遇雖不厭只怕踏春泥

其二

清晨眺高閣積雨春陽晦望望君愈遙青山愁獨對

吳興四賢守

洪武十一年 今天下郡縣修志昔平陽魏公
同知湖州府寔輪漑其事舊志府縣官惟守今有
題名餘皆不得錄至是公命續志自僚佐以下皆
得書焉其用意忠厚不沒人善蓋如此他日又摘
晉唐以來守之已著四人爲勝游圖以致尚友千
載之意云

王羲之

乍別征南暮神開務亦閒此中可高卧何必在東山
謝安石

刺史放衙早輕舟泛碧池
祗應官事了來寫放生碑
顏真卿

聞道蘇灣裡先生舊此遊
湖天風物好應勝在儋州
蘇東坡

乞火從山婦臨流煮澗芳
怪來泉味好併帶落花香
月潭試茶
寺中書所見

蕩子秋未還雙蛾歛寒翠
微步入蓮宮誰知此中意
其二

修廊循行却風吹合歡帶
小立遊遊人伴對香爐拜

杭州西湖四題

六一泉

醉翁去已久廢寺泉流圓朝來春雨涼照見山雞舞

蘇公堤

築土捍衝囓兀障狂瀾久青眼只依然人那不如柳

保公巖

青苔滿石龕隱隱跡跡想見夜禪深岩前雨花積

蘇小墳

冷落百花朝無人上畫橋東風吹綠草依舊似裙腰

○ 問徐道士病

修竹閉雲房細路穿亂石如何塵中人來問仙家疾
水邊桃花

何處惜春華天桃水際花明朝風雨後流落傍誰家

畫 四首

嵐深山影寒樵響不知處綠樹早鶯啼千峰一家住

其二

孤邨翳餘景涼颺洒空谷斜日淡烟蕪坐看千里綠

其三

種菊人未還天香滿林樾孤村雲氣深微雨洒初歇

○ 其四



凍樹僵挺挺湖山雲飛冷却有推蓬人茶香夢初醒

蘭室五詠

香

離靡猶能別兼風更不分靜時還自得竟處却無聞

根

秋風凋綠艷芳氣坐來歇但使本根在寧愁蕭艾沒

芽

冑上紅初茁綠地綠漸繁道人偏愛惜不敢下階行

葉

泛露光偏亂含風影自斜俗人那解此看葉勝看花

花

能白更兼黃無人亦自芳寸心原不大容得許多香

看菊懷孟載切文

有月曾同賞無山不共遊別餘數載後空對一籬秋

贈張思廉韻次余堯臣

三首

子有鬼谷術妙笑握諸掌劇談徹天機不覺稽吾顙

其二

匣闔雙輪轆瑩若黃河冰半夜寒氣吐射滅床畔燈

其三

未掉下齊舌智士恒鬱伊盍從韓吏部去草淮西碑



方園雜咏十二題

抱甕汲晨井灌餘烟景微
獨坐卷修綆園芳香滿衣
罨甕臺

小板平如掌春深綠草肥
牛羊識家近日夕自能歸
牛羊坂

北亭望南嶼高林照薜蘿
日暮鳥聲急時聞勞者歌
南嶼

生愛靡蕪綠王孫罷遠游
不似湘江上千里動離愁
芷畦

故苑金溝斷荒園碧草秋
南朝多帝澤曾向此中流

古溝

采采不盈掬幽芳逐微步
欲爲公子裳敢畏行多露
采藍逕

杖藜成獨徃青林人跡稀
日晏迷歸路翠實冒秋衣
蒼耳薄

舉頭見南山相去應幾里
莫言不在山看山如屋裏
見山坡

隣近到仙居瑤林闕清境
夜深明月來送過旛幢影
道林

結屋連碧篠虛牖抱圓闌
如何天上月移向壁間來



月窟

園井汲寒渌當窻煮金屑應有山僧來問君泛春雪
茶宴堂

一壺兼一杖獨行東塿裏稚子倚柴門孤烟屋頭起
東坨

畫二首

高人自無偶獨向亭中坐日落山風來時聞松子墮
其二

澗路獨行運閣雲逐杖蓼欲尋泉落處應祇野猿知
○移蕉

移得山後蕉種傍山前屋葉疎數葉開還知山後發

客中聞馬

南地春光老行行向北飛可憐雲水客不及爾知歸
燕山九日

九日燕南客三千里路家無人送酒至一嘯領黃花
將歸

數載客京華無媒苦憶家家人猶念我連夜十燈花



六言律絕

題慈感雪峰所藏胡廷暉白雲出岫圖

舍北舍南流水峰前峰後閑雲漁樵底須相訝麋鹿
自可爲羣長松落落朝對清猿啾啾夜聞爲問王孫
歸未桂花如雪紛紛

徐良甫耕漁軒二首

荷鍾喜逢春雨鳴榔又近黃昏誰道南陽渭水不似
湘江鹿門

其二

門泊陶朱歸棹家住張翰故鄉霜落鱸魚出水秋晴



嘉穀登場

畫

看山却勝看回聽泉何殊聽琴
膾得雲林雅趣且憑
泉石清吟

雪夜

清夜無錢沽酒折鐺獨自煎
茶門外雪深三尺只愁
凍損梅花

七言絕句

元

風綻紅雲消積雪陽回玉瑄動
輕仄人生但愛韶華
好不道客顏是此

早春野望

凍雪初消春水流閑看柳色到
溪頭梅花落盡桃花
末如此風光直似秋

春夜

夜靜風簾掩復開南園烟月正
徘徊此時客夢渾難
就無奈花香枕上來



借春

重重綠樹掩圍屏無奈庭前花亂飛
試向鏡中看白髮能消幾度送春歸

試題隣家杏花

梅花飛盡杏花開應是春風費剪裁
自笑隣翁空愛惜一枝分送出牆來

蝶

春來到處逐芬芳飛過朱樓與畫牆
最是佳人偏愛惜雙雙繡入舞衣裳

芍藥

綠雲靄靄護晴霞自是人間富貴花
試問洛陽遊賞地如今還有幾豪家

飲吳別駕園次韻高季迪席上作

旅踪忘却滯天涯聞席斯文喜一家
可奈酒闌清興在捲簾帶雨味梨花

雨中想東園杏花

齋居清晝四無隣黃卷中間過半春
落盡杏花渾不看少年人似老年人

雨霽

雨霽垂楊帶暖烟千村草色淡相連
殷勤好問桑間

女今日春盤第幾眠

白鳥

門前春水下輕鷗來往
俯能近釣舟却似南唐
圖畫
徑杏花蒲葉滿汀洲

尋花

朝來陌上試尋春
埜杏溪桃各闕新
但恐東風留不久
一時吹逐馬蹄塵

野市

隔籬春筍參差出
滿路野花撩亂開
屋角布姑啼正急
暖雲分雨過山來

雨中桃花

一樹穠華絕可憐
開逢風雨不成妍
遊蜂似識人憐惜
嘶得飛紅過檻前

和楊孟載花時感事 三首

不是春來睡轉濃
耐他花鳥怨東風
枝頭那解聲聲巧
徑裏徒憐點點紅

其二

開過棠梨春不知
烏聲喚醒少年時
謝家庭院秋千下
曾費黃金賞阿誰

其三



兩過香紅委地輕，可堪啼鴉迸流鶯。一年春色成姑
有不似當時放浪情。

別李寄閑

客愁未煖各西東，望斷吳山杳靄中。燕子不來春又
老，滿襟離思落花風。

和季迥看花已過之作

春來已辦賞花期，奄忽東風綠滿枝。回首紅香已成
夢，一年好景幾多時。

和季迥春思

何故飛花拂鬢絲，客愁春老不多時。總憑黃鳥啼留

戀，亦懶來聽一賦詩。

送春

今朝檢曆知時換，落絮飛花各闌。輕謾把一杯留別
意，夕陽時節更傷情。

暨陽別友

渺渺春風生綠波，故人離別思如何。陽關一曲移船
去，飛絮滿前殘照多。

野步卽事

村北村南叫鷓鴣，山前山後雨初收。牧童不管蓑衣
濕，一笛春風倒跨牛。



夏日聞鶯

上林花裏亂鶯啼日暖風柔百轉齊何似綠陰清晝
末一聲遙出畫闌西

夏日宮詞 二首

避暑難陪複道行長門寂寂斷人聲獨將玉枕雙紋
簾卧對荷花萬種情

其二

翠幙細簾著地垂分明前歲奉恩時年來不待龍舟
宴菱菜荷花自滿池

夏雨新霽園

看圖憶得住山阿茅屋深深隱薜蘿風雨過來啼鳥
靜白雲更比綠陰多

池亭夏夜

方床岸幘坐來遲拂拂涼風半醉時好句忽圓人拍
手鶯鶯飛起藕花池

重午回文

輕羅扇試新詞好玉臂雙圍綵縷長清簟晝閑人聞
草午風微裊篆爐香

觀競渡

橫波爭睹木蘭舟多少人看倚綵樓日暮江空著鼓



散靈均不見水空流

荷

漪波浮影翠浮光欲整還歎柄柄長可愛晚來涼思
好一池風攪碧雲香

晴望

夜聞風雨曉無聲湖上青山似染成試倚赤闌西向
望紅雲多處是南京

山下晚步

獨行松路野橋西山晚涼風逐杖藜知有人家遠隔
水烟中聽得夕陽雞

桂花開值雨

桂子誰分月裡枝亭亭開向莫秋時朝來風雨如相
妬花下傳觴謾作期

西村夜歸

月落西林客夜歸前溪烟樹遠依微山村寂寂無燈
火惟見鶯禽散亂飛

秋日簪菊花

夏天曾見幽人宅秋日仍開野客家素質惟堪伴丹
桂清香應不愧黃花

雪川舟中



前居集
卷之四
兩岸茗花水一溪白沙浦口放船時斜陽目送南飛
鷗過却好山都不知

山居

翠竹微深處結茅廬着我閑身一事無占得白雲三萬
頃年年不用納官租

贈琴士

有客夜半來山中橫琴坐石彈松風松風曲罷抱琴
去落月一聲天外鴻

山中作

世事無因到翠微禪心詩思共依依白雲爲被石爲

枕因看岩前雪瀑飛

詠白芙蓉

早霜時節獨芬芳白雪肌膚織翠裳風弄玉盤持不
定一杯清露瀉銀塘

題陶淵明像

五兒長大翟卿賢彭澤歸來只醉眠籬下黃花門外
柳秋光不似義熙前

寄陳麟處士

先生九里松間住松下橋橫玉一溪想得清吟山月
夜秋雲滿樹白猿啼



秋日郊居

衰草寒烟斷復連青山漠漠樹綿綿終朝門巷無人
過只有黃花滿眼前

○步月

夜深月上青石闌滿窗明月生蒲團興來出門步明
月一聲老鶴天風寒

山居秋景

年來懶爲利名愁未老先尋退步休山色滿窗山鳥
寂一床清夢白雲秋

湖上晚步

畫橈歸去歇笙簫水影山光共寂寥一笑相逢雙鬢
雪向人猶自話前朝

九月八日菊次徐幼文韻

籬落黃花香吐新一萼預把慰秋晨登高總爲明朝
樂醉舞狂歌特讓人

山行乍見梅花

霜落空林石磴危一枝輕拆早寒時水村溪路尋常
見自是山中看更奇

尋梅

杖藜獨冒曉霜來行遍山村與水隈何事南枝開尚



梅花神應是待詩催

舟中似文性之山長

朔風吹浪打蓬窗夜靜寒威不可降自嘆閑人閑未
得扁舟載雪過吳江

冬夕懷方仲容

鴈聲歷歷起寒沙人住五雲深處家魂夢隔江飛不
去依然和月在梅花

冬日無題

雪凍瑤階翠襪冰錦襜褕維樵栗膚生鱗憑粉闌沉香
火裝却織織暖玉笙

約友賞梅不至

一樹兩樹花如雪十里五里香不歇玉人未來愁思
深三更立盡孤筇月

紅白梅花

一種春風兩種奇銅瓶並插更相宜詩人自得花中
意不在深紅淺白時

寒夜宿山菴

檮柈爐頭無主賓蒲團坐久自生春夜深一片虛櫺
月寫出梅花面目真

寄鶴瓢李士明 時蔬葉字真館共裝



騁孫嘗熟衛生經笑握仙瓢類鶴形傳得壺天長房
術世人休訝藥備靈

張季連書樓

一樓瞰碧石湖陰簾隔黃埃翠竹深月色滿闌風滿
案分明呈露聖賢心

書朱性夫吟卷後

新編寄我白雲中句法清圓旨趣空底事略無烟火
氣吟時和露立松風

藍四首

五洞仙桃萬樹花樓臺彷彿蔡經家神丹煉就何須

服乞與山童飼白鴉

其二

百道清泉石上流白雲初起亂峰秋此中疑有陶弘
景飽聽松風卧草樓

其三

丹崖碧嶂杳難攀臺殿高低積翠間試遣北人來看
着多應說似洛陽山

其四

踈散元非用世才日高林戶尚慵開爲憐湖上青山
好行到冬青樹底來



暮過西曠

白水泱泱繞壞堤，隔林遙聽夕陽雞。
閑行每到東邊少，爲有青山在屋西。

東園報杏花未開

芳葩未拆避春寒，日日煩君繞畫闌。
莫是主家曾見慣，含情欲待外人看。

悼高青丘季迪

三首

燈前把卷淚雙垂，妻子驚看那得知。
江上故人身已沒，篋中尋得寄來詩。

其二

消息初傳信又疑，君亡誰復可言詩。
中郎幼女今成小，遺稿千篇付與誰。

其三

生平意氣竟何爲，無祿無田最可悲。
賴有聲名消不得，漢家樂府盛唐詩。

挽楊憲府孟載

二首

南北雲山賦遠遊，白頭終老晉陽秋。
千篇留得平生稿，半似蘇州半鄂州。

其二

恨不尋君未歿前，須臾一別便千年。
感人幸有烏



在他日應能續太玄

哀宋若女阿歸

客來真客最鍾情暫別誰知便隔生昨日閩州書信到傷心猶有阿歸名

贈卜者

老依卜市不論錢習靜年來白已玄安得相逢王輔嗣垂簾對坐說先天

孟襄陽雪行圖

雪滿秦京欲去遲故人當路設相知平生多少驚人句却向君前誦怨詩

寄靈隱良泐二長老

兩禪相對一燈懸鷲嶺龍宮地悄然七百年來無好句泉聲空繞寺門前

林下燒筍

亂堆黃葉就林邊火力均時味已全日暮樓禽疑未下竹根猶自起殘烟

寫畫送題

薜荔花開僧舍閑聞香時到竹窓間朝來小試南唐墨寫得溪南數疊山

○聽老者理琵琶



老來絃索久相違心事雖存指力微
莫更重彈白翎雀如今座上北人稀

次孤山

水繞荒山路半斜
葦園無主屬官家
我來正是梅開日
滿目蓬蒿不見花

頭陀菴聯道者

苦行能便自小持
松龕寂寂到人稀
齋厨日晏孤烟起
童子新將施米歸

取勝亭感舊

綠雨微消紫陌塵
湖光冷落似無春
朱門記得曾遊

處楊柳青青不見人

海會僧舍書

特于庭

床頭書卷墜牙籤
病起名香手自拈
氣息未回禱誦少
猶能彈舌講楞嚴

寄友

客路尋常怨別離
况逢秋色倍堪悲
一封書到千山暮
正是思君獨坐時

梅雪軒

山如東郭先生屋
似西湖處士家
爲問軒中清白吏
還應比雪比梅花



畫贈長興典史杜濬

初任武昌序射平其酋是里名也

杜若溪頭山似戟武昌門外柳如烟何如津射平前去東帶閑耕墓下田

曉發嘉興似友

城烏啼散驛樓空一舸夷猶曙色中不是故人今日共定應愁絕雨兼風

謝安

典午風流數謝公高標自許伯夷同桓郎跋扈苻郎健都在尚書雅量中

王羲之

白葛爲巾不裹頭蘭亭會裏最風流老來忘却觀鵝癖只愛山人許遠遊

劉伶

鹿車載酒竹間期不記山妻泣諫時已識形骸爲外物何須荷鍤鎮相隨

孟浩然

四門雪滿放朝回油壁金鞍履地來誰似寒羸烏帽客解吟花過甕陽開

雙馭圖

內官粧束樣能齊宛落春風信馬蹄共識放朝無一



事看花直到夾城西

舟中聞歌

何處清歌短更長
渚風沙雨共淒涼
不須直向天涯
聽一日辭家已斷腸

○題畫寄友

舊是雲山自在身
誤將書劍逐風塵
轎車何日移家
去還作條桑種杏人

贈五河驛丞孫本

驛樓鬱鬱古河濱
日日征帆送使臣
不共燈前一杯酒
那知亭長是詩人

○小遊仙

四首

洞口春泉漱碧沙
樓臺彷彿蔡經家
赤鸞嘶得金盤
子擲向窓前樹樹花

○其二

睇髮扶桑露氣新
三花樹底坐調笙
到門解說長生
理只有茅家好弟兄

○其三

朝遊碧海不騎魚
鳳引霓旌鶴引車
吟得步虛誰解
和歸來閑倩少霞書

○其四



門外南風吹葛花奕棋人散樹陰斜青童睡起渾無
事乞與神丹餒白鴉

遊天界寺見亡友高啟題壁詩有感 二首

香臺空想舊遊踪化鶴俄成踏雪鴻
膾有好詩留壁上老僧恨欠碧紗籠

其二

詩題敗壁墨猶存苔色微侵屋漏痕
十五年餘舊知已來看一度一消魂

題故友楊孟載所園竹

數葉蕭蕭淨俗塵人雖物故墨猶新
故人清瘦原如

竹見竹何殊見故人

登廬山甫聽雨軒感懷 二首

華陽洞裏烟霞闊雲石山中草樹荒
惟有小樓曾宿處年年春雨滿滄浪

其二

黃冠野服神逾王畫草詩篇老更奇
白首故人無在者小樓殘燭雨來時

宮詞 二首

舞衣不着罷薰香金鑰無聲白晝長
憑仗玉奴休弄笛恐驚池底睡鴛鴦



其二

未日深宮鎖翠娥
峩峩丹闕度絃歌
羊車久不行來
處竹色苔痕積漸多

廢寺

白晝閉門一兩僧
山房深掩薜花青
西風不管鐘魚
破自在斜陽與塔鈴

○寄天目山雍長老

天目之山青峩峩
道人縛屋青山椒
白雲出山不歸
去春風吹老黃精苗

雲巖古泉

即虎丘井也

一脉靈源劫外春
蒼苔冉冉石鱗鱗
老僧笑指庭前
柏曾見開山卓錫人

雪竇瀑布

在單放

一道飛來翠竇中
喧雷噴雪冷含風
老僧月下遙看
處千尺玉龍垂半空

金華道中

芳草平鋪山遠近
小橋低跨水西東
人歸矮屋籬邊
去啼鳥數聲烟雨中

維揚春晚

烟籠柳影亂鶯啼
雨濕芹香乳燕飛
二十四橋春又

TIFFEN Color Control Patches

Black 3/Color White Magenta Red Yellow Green Cyan Blue

登江南詞客正思歸

登韓信城望漂母墓

遠城春水綠含漪
遙憶沙頭潞統時
若愛當時一盃飯
千年孤塚有誰知

燕山春暮

金水橋邊蜀鳥啼
玉泉山下柳花飛
江南江北三千里
愁絕春歸客未歸

賜倭扇二首

小園貢來東海外
尚方分給午門前
終身未寶君王寵
總遇秋風莫棄捐

其二

青宮甲觀倚雲開
侍從如雲總俊才
昨暮傳宣容渥
扇丹墀清曉謝恩來

將歸

歸舟五月發金陵
遙見家山喜不勝
却憶石頭城上望
白雲何處是吳興

離離烟樹

宣和畫中折枝木犀補出羅宗吉存齋詩話

玉色官瓶出內家
天香濃浸月中葩
六官總愛新涼好
不道金風捲翠華

TIFFEN Color Control Patches

Blue Cyan Green Yellow Red Magenta White 3-Color Black



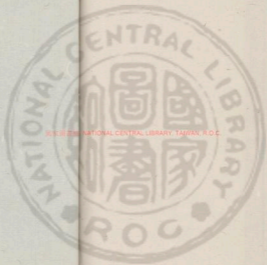
REPRODUCED BY NATIONAL CENTRAL LIBRARY, TAIWAN, R.O.C.

四庫全書

卷之...

四



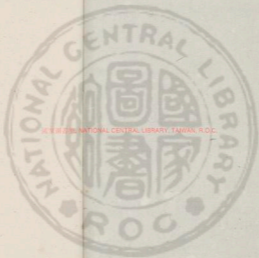


國立中央圖書館, TAIWAN, R.O.C.



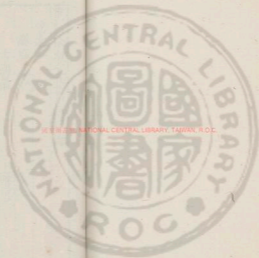
國立臺灣中央圖書館 NATIONAL CENTRAL LIBRARY, TAIWAN, R.O.C.





國立中央圖書館, 台灣, 中華民國





KEVIN ZHANG NATIONAL CENTRAL LIBRARY, TAIWAN, R.O.C.

3071105 v.21



重刻徐幼文北郭集目錄

卷之一

樂府

詞吟

古別離

上留田

五襍組

行路難

巫山高

邯鄲才人嫁為厮養卒

婦

車造造送張都事

折楊柳

名都一何綺

神絃曲

神絃別曲

從軍行

別離曲



新嫁娘效王建

五索效韓偓

新曲效溫庭筠

切切重切切贈普仲淵

塞上曲

新絃曲

采蓮曲

蠶婦詞

三婦詞

幽蘭曲

湘妃曲

青樓曲

洛陽陌

青青水中蒲

道逢鎬武威

龍門有孤桐

將軍行

猛虎行

擊筑行和高季迪韻同張記室憲賦

短歌行贈杜君寅

遊仙詞

賈客行

青絲白馬歌

對鏡詞

宮中夏夜詞

扶南曲辭歌

長歌復短歌四章

田家行

農父遙送顧明府由吳

邑陞常燕

漁父篇贈羅敬夫

柳短短送陳舜道

白蘋花送王汝器

明月篇贈章子向

聽烏詞爲陳惟允賦

愛日吟爲孫希範賦

望雲詞爲貝公遠賦

莫我吟爲朱公路作

歲晚行贈習尚鑄鶴部

梅花清夢辭與貝廷琚博士同賦

海雪詞與唐處敬題

雷雨護嬰詞

五言古體

雜詩六首

萋草

次韻高士敏

妙蓮禪院與王守敬燕

題兩伍張氏墓表後

舟行崑山懷陳惟寅山人

卧佛宣講師經院贈李道人得處字

題虞山人家南軒

陪潘右丞燕集

八月十五夜飲王橫相

川別業得動字 喜方張二山人見過

懷陽山射瀆徐隱君行正

哀故樞密西夏邁公

喜潘牧胡布見過 過荷葉浦

題銅塢後山石 燕余左司宅

題東允中山居園 池上晚立

TIFFEN Color Control Patches



行上人蕭然齋

七夕有雨

松路山岩圖

獅子林竹下偶詠

巨峯林館圖

題齋前蕉石呂志學嘗

題此

惜嬰園

何較聖閣上觀梅

錢彥周軒前梧竹

悼胡氏妹

題竹亭

劍池在虎丘

箭溼壘岩山前

題南愈

中秋廣福院對月貽戴

尚文主簿

月潭泉上偶詠

寄方山人借道書

沈校書宅燕集

張文學席上詠燈鏡塵尾

各一首

詠屏送周伯陽

題桂獨芳上人古香臺

獅子林池上觀魚

松江道中

慰杜二寅

眠雲軒

曉步

寧真道館

詠窻前梅

尹明府吳越兩山亭

寄高士敏

卷之二

五言古體

曉過震澤

贈毛鍊師環隱

西園看花燕集

答篋軒

懷李三莊

詠風

悼亡

棗蕩爲永嘉余唐卿右

司賦

蜀山在吳興并山南十里

步至西余山有詠

張靜居寓青山以清晏

名堂要余題先以詩見美因賦此爾之并

似周伯陽

山居答北郭諸公見寄

烏程危明府挽詞 次韻答吳宗禹

別呂山人獨還山中有儂

已酉歲冬苦寒 遊西余山寺分韻得綠

字

春日遊淨慈寺

遊南山燕集

俱在西湖

和張文學懷吳興舊遊

蜀山館中

入谷不聞鶯

夏至日北澗自留坐懷一二知己

張山人別後懷

登戴山在湖州臨別西外二十里

題崔生南軒

石坂山園

種菊

采蘭

答張來儀嘉子見過之作

復寓蜀山

閑居

病中示游生兄弟 贈陸七處士

望雲

傷往

殘燈

賦得雪山送陳庭學

賦得獅子山送何本道

在南京

賦得槎葉渡送宋仲珩

題王彥舉聽雨軒

贈朱道士慧齋

宿濟瀆齋房

龍河寺夜聽份上人誦

經

賦得劉伶臺送丁採之

淮安

送程校書昱分得柳字

賦得釋迦鉢贈慧古明上人

賦得露濕寒塘草送張來儀文學

晉冀紀行

十四首

右荊山

右壽州

右河口山登高

右陽臺

右潁川

右益子城

右天井關

右羊鴈坂

右沁渡

右沁水縣

右太陰山

右十八盤

右女媧墓

右霍山

卷之三

七言古體

丙午中秋與余左司王山人高記室同過張



文學宅看月

夜坐次高季迪

連理木爲何珣賦

題銅生柳莊

贈中工李澹齋

題葛仙翁移家圖

贈崔孝子

晚歸

瑤芳樓

次韻王止仲見寄并東

郡諸友

次韻楊孟載觀芍藥作

題明皇夜遊圖

月軒

翠竹黃花二仕女圖

十二月廿一日尋梅到

西山爽氣樓

呂山人將來遊蜀山因

西塢留題山家

呂山人將來遊蜀山因

賦詩以要之

鵲軒爲王孝子作

送王簿王儀中之華亭

送許監事北遊

中秋夜淮河舟中看月

懷張羽

皆山樓

春陰應秦王令

特在山西

楊孟載畫竹

秋江送別圖爲顧員外賦

二喬觀書圖

五言排律

題王村東里草堂

送人之吳江

送趙克常歸楚

賦得石井贈虎丘蟾書



記

賦鉢送僧道衍

訪街上人不直次壁間韻

送張明府 送王主簿

賦橡斗林韻得車字送朱別駕

陪牛進士馮明府宿遂初庵得心字

卷之四

五言律

雨後過桃花塢 詠隣家桃花

謹柳 經廢永定寺寄謝元功

與高季迥宿丁志剛宅次韻

夜投白蓮寺

在浦野

黃山人家次韻答陳秀

題張來儀畫次韻高季

和陶文學月夜泛湖之

送宋天章歸南康葬親

題王嘉主簿母夫人李氏墓銘後

與金文中朱仲義宋仲

過東園有感 溫過李士明鍊師雨阻留宿探韻得孤字

師有酒瓢如鶴形因扁居曰鶴瓢山房

寄衍書記 對鏡

雨中過陳秀才宅 兵後過翠亭山



題閻氏廢園

晏起

中秋

同彥師訪席有道分韻

得尋字又得無字

過妙智院臨西澗望海虞諸山得座字

喜王介休過次韻 題全山幽居

虞文學村居 藥圃

驟 賦得洗藥贈張性之提

舉

遊靈鷲寺 在吳城

約李伯章宿浩師房不赴明日因寄

姚生家菊意 喜許孝廉見過賦此以

謝

次韻如律侍者

次韻顧浩知客 寄贈李道士

李逸人同川藥隱 宴王允同雅會堂用外

舅韻 題春江雲舍

題逸人陋居 夜坐池上有詠

問謀佺二上人病 泛碧浪湖 在湖州南門外

遊浮玉山 在碧浪湖中次韻 晚過西庵費氏別業贈

明天目長老 一身

宿彭閣 晚行南岫懷陳文度

夜行東湖 山館喜黃校理莫先輩



見過

蜀山書舍圖

已酉八月十七日夜泛碧浪湖泊浮玉山對
月呈席上諸公

期萬僉憲杜進士徐校

理遊張林山

贈山中隱者

寄道場長老涓清遠

閑居

蓮花溼莊

題周伯陽所居

題趙道士山居

山中琴興

黃山人梓里

登東林塔

馮山人湖上別業

答胡勉秀才

思親亭

送湯伯貞之京

送思上人

誅鷗得苗字

送張文學

誅妓

贈虛中上人

送江教諭

送烏程馮明府

濯清軒

雪上逢董莊

蘆吳城北
郭故障

賦得廣文舍贈李文學

悼陸廷臣

楊進士載酒亭卷

秋晚次高推官韻

送客

立秋夜同社書記李逸人寓宿分韻得霜字

秦淮客舍除夕呈大兄

戊申正月試筆

次韻楊孟載感故園池

關四首

茅堂

獨坐懷鄉中友人

挽郭秉心都事

趙曹莫三助教留宿南齋

次韻別方員外

送潘士謙歸廬州省親

賦荷送陳進士啟

賦陌上車送穆德敬

送王員外歸太原省墓

送曾伯滋赴西河將幕

送澄上人南遊

送朱知亭

送王越

別楊三兄弟

答山西楊孟載意副

歲晚

題得飛雲送劉提司勝

逢俠客

題田家

宿王判簿宅送徐孟岳

寄金子肅

題杏林圖贈陳子京

東城道中與王守敬張思廉同賦

同高記室訪虎丘蟾苞二上人

送唐處敬赴嘉興

次韻答楊孟載池閣晚

坐四首

答宋仲溫見過不遇之

作

次韻高季迪期遊雲岩



兩阻之作

秀野軒

和高二啟聞隣家琵琶之作

喜高記室了上人見過

送易梁閣

送王闢練赴邊

丁未年人日

飲櫻桃花下次韻饒參

政

賦得收斂虎贖葛太醫

聞高季迪病眼因寄

待杜二寅不至

贈古心上人

呂山人客圖明精舍有

贈

答余左司

綠水園燕集

同唐文學肅王校書行

訪衍畧二上人留宿直慶精舍得聞字

卷之五

七言律

寄周記室履道

次高二季迪留別韻

江東館

送張山人還天平

晚過廣福精舍訪傳上人

贈醫士呂彥倫和王原吉韻

送馬敬常縣丞得南字待董彥正文學次王守

敬主簿韻

許將軍墓



病中寄北郭諸友 送金子肅

夜坐次張士行太常韻

答高季迪期遊雲巖

丁未六月廿八夜作

瓊姬墓

訪呂志學

過俞幼闇故居

南園廢宅

鄭靜思少監山莊

次韻答陳文度

同高季迪過東丘蘭若

送袁伯貞之湖廣

過姚大臨寓所

張叔芳南澗草堂

寄衍斯道上人

病中寄高季迪

錢氏池園燕集得春字

陳允中亂後歸故隴營居見寄奉答

訪馮信

次韻金子肅卜居

次韻答馮信卿見寄

寄鄭尚德王汝器 哭韓景華教諭

送王守敬歸淮南 次韻高季迪喜予北歸

相訪江渚之作 遊張林山

雙頭菊爲周孟瞻昆仲賦

寄渭僧清遠 山閣夜坐

樂喜庵訪張山人不遇



浩師房別李伯章

送荀楚山還廣濟

寄蔣道士

送重衲住武康楊庵

崑山道中

登崑山次易九成諸友

韻

次韻高翰林啟喜予見

過之作

和楊儀曹基升次邵白

懷寄

道場山寺

重遊道場

送彭伯忻僉憲赴河南

題嵩

贈隱者次毛伯讓韻

贈趙安道

春宮詞

藏春軒

題胡玄素蓋山居圖

九月十六日陳逸人旭訪余蜀山中明日將

還武唐因賦此送別

寄王校書止仲

題宋叅政記事狀後

送王架閣南歸

江西途中寄吳城北郭王李諸友

題彭江

登廣州城樓

送日本僧

答故人楊憲副孟載

卷之六

五言絕句



題坦率子畫

送呂庸南

萱草

次衍師韻

送王七隅入郭

懷王介休

題畫別董仲惠

客夜

庚戌歲元日立春

元宵遇雨

題畫

六言絕句

題畫

徐山人畔漁軒

題畫

春江送別圖送松江王尹

寓意

咏情

記夢

送別沈德虔

墨梅

七言絕句

江邊秋柳

陸雲

婕妤怨

春懷次韻楊署令

有約看杏花答高季迪

九月八日菊同高季迪賦

瓶中插黃白紅菊花

味芙蓉送朱仲垣歸越

次韻答王七隅

舟中聞歌呈張文學



詠三蟲

螢

蝶

蟬

野亭讀書記

水仙梅花

菊竹梅花

畫馬

雨後慰池上芙蓉

雨館有述

贈陳相士電岩

送客至東遷精舍次董著作韻

題亡友葉梓素所作山水

范村

石屏

烟柳

壺中緋碧桃花碧謝以梨花補之賦以慰緋

桃

晚尋王隅隱居

雨中

午日西庵雨中對榴花

折花背立二美人圖

和楊畧令禱詩

寢齋螢火

蜘蛛補網

答楊畧令送菜

回文次孟載韻

兵婦歸七日夫卒乃抱骨赴水逸其姓名因

爲之賦

題張來儀懷友詩後

答高季迪酒醒聞雨



答張來儀見慰喪子順哥

至正丁未八月廿二日

訪柱上人

次韻感偶 三首

六月見榴花

折蓮子呈孟載

素瓢卧雪 二首

慰吳允堅喪妾

登東阜亭答季迪

東丘蘭若枇杷花

登白蓮寺閣和彥正季迪見懷

贈杜彥正見端端

見端端有感因呈彥正

江上偶見

贈高季迪幼女定兒

夜卧聞隣家酒聲呈季迪

同季迪宿丁至剛南軒

黃德讓病後苦吟因賦詩以釋之

過寧真道觀

聽歌

西巖漁翁圖

寒食前三日適桐里見

梨花

聞鳩

東軒芍藥盛開兩日雨阻未得觀及往零落

因惋惜賦之

春暮見山茶有感

次韻看花四首

口號

圓明寺會宿次韻別吳校書

寄方山人吳

題讀仙像

採藥

題呂山人所藏馬孝常



周發道荆南唱和集後

送王守敬還淮南 月明聽胡琴

中秋夜對月有詠 過王伯時宅

寄高偶仲 九日過寧直道觀

爲開元道士題倪雲林畫

十一月一日始見菊花

題楊補之十梅 題倪雲林竹 六首

雲林畫 雪翁海棠

將往吳興徐行正以詩見送奉酬 二首

謝呂山人殊長老送別江南

次韻別王止仲 二首 次蜀山別韓文學同社

校書記李逸人莊

次韻張文學見招 送呂山人

送張甘白還吳北郭

送呂管勾 山齋圖

西爽樓圖贈王主簿

雙溪僧舍聞鶯 紫菊

過南柁赴黃德讓招

春日報吳城諸友 始聞新蟬

四月一日夢孟載自榮陽歸覺後因寄



端午日折榴花與允升幼女鸞鸞

病後行樂至池上 過南山

允中留宿山齊已而復往令弟允升宅明日

賦詩謝之

題會仙圖

乏南湖有味

自南塢還蜀山途中有

作

空木

過吳氏宅觀梅

贈惠上人

題山果幽禽

暮春

題林下燒笋

雨中聞黃鸝

宿水西客常呈二陳助教

贈明月因長老

上菁山尋王張二山人

不值

寄佺講師

陳允中以病不赴約獨還因贈

山中留別張靜居 山行

過山中廢寺

送趙卿之杭州

送張景則歸天台 聞馬寄郡城諸公

三月廿三日重到蜀山

舟中間笛與張文學同賦

曉發秀州

無錫道中

與丘克莊晚立瓜洲望京口諸山



北齊書
卷之
問七月十五日夜作

堤邊柳

泊楊子橋

楊州

楊州僧舍見花有感

新亭送宣別駕

居龍河寺懷李迪首

九月十七日聞屬寄董莊

冬至

除夜

次韻楊孟載夢歸

聽笛

送顧謹中還吳

送陳知縣赴寧遠

送方給事中

送山西謝員外題楊憲

副詩後

送葉知縣

題蔣習之春歸得意圖

贈客

題畫有感

上有高楊場張王諸友詩

滁洲西澗

題羊士觀家山水

題冬青十二紅圖

上有高楊諸友作

廣州雜詠和劉主事子高

過庾嶺

寓舍燕

渡彭蠡至星子灣

沅湘道中

宿五溪聞舟中客歌

徐溝道中叔謙相失明日因寄

重刻徐幼文北郭集目錄終

北郭集

目錄

二十

重刻徐幼文北郭集卷之一

吳郡 徐 賁 幼文 著

高安 陳邦瞻 德遠 校

新都 汪汝淳 孟樸全校

樂府 詞吟

古別離

清晨戒嚴裝送別河之干北風塞上起黃沙浩漫漫
冰雪日以繁徒旅日以寒不悲道路遠所愁衣衾單
徒行義不可徒使摧心肝流光信奔馳君歸有時待
但惜少年去坐令顏色改

北郭集

卷之二

一

NATIONAL CENTRAL LIBRARY, TAIWAN, R.O.C.



上留田

羽翼偏不能飛上留田車輪單安可馳上留田有弟
有弟寒且饒上留田爲其兄者知不知上留田父母
既沒鞠者爲誰上留田

五襍組

五襍組機上綵往復還盤中碁不獲已人別離
五襍組園中花往復還陌上車不獲已人無家

行路難

桃李不冬發寧識霜雪威丈夫不出門安知道路危
渡河恐傾覆登山苦嶮巖假問何乃爾言有名利鸚

名利孰不志命繫造化爲請君勿躁進藏器且待時

巫山高

巫山峯十二一一向陽臺聞說君王夢曾逢神女來
樹色悽離恨後響抱餘哀至今雲雨裏徒使後人猜
邯鄲才人嫁爲廝養卒婦

妾本邯鄲富家文學得詩書絕歌舞小時恩例選入
宮天顏一顧生春風崇臺往來十五載玉容無復桃
花紅君王寵新盛開宴還同賤妾初時見君邊銀燭
照華筵妾處秋螢閉深院當時自喜才名人如今始
信詩書貧辭君去嫁廝養卒不怨君王怨妾身



車遙遙送張都事

車遙遙馬駢駢車馬聯翩來君行獨驅馳北風吹城
暗摧土黃榆霜多寒入鼓車徒過關雞未啼木葉千
山夜如雨丈夫立志期有成何辭辛苦關山行

折楊柳

人言折柳愁我言折柳好倘向柳邊行識君去時道
名都一何綺

名都誇綺麗千門爭向開射熊舊闕館迎鳳新築臺
畫轂金吾過駿馬玉璫來縱橫九衢裏日日逐塵埃

神絃曲

靈風颭旗日光黑燈影半明斜照壁湘筠颯颯泣慘
悽翠裙香帶蘭葉齊跳梁絳鼠舞碧鶴神鴉飛出寒
烟啼紙錢墮火高懸樹千輪萬騎登天去

神絃別曲

桂葉吹香楚花雨十二離鸞夢中語綠蛾紺髮團作
雲高鞭夜降巫山女金爐蕙氣烈火濃畫簾羅幙春
重重翠樽進酒樂未終泉巫笈起鼓瑟琴燭光倒射
椒花紅

從軍行

裝刀不用金立身不在文昨日破耶耶歸來論功勳



君王更部位官屬馮將軍

別離曲

山風吹霜榆葉老城鴉傳聲天欲曉征徒出門駕行
影斗杓倒懸月無光我停露車客停馬荒烟蕭蕭暗
平野一盃濁酒且須傾九月垂楊不堪把歌聲感激
絃聲繁坐上醉人爭笑喧相逢相別皆草草心事如
絲向誰道

新嫁娘效王建

隣里爭來賀三朝禮數頻只是羞撻眼識郎猶未真
五索效韓偓

爲性好梳鬢料髮更均腮手把百神鏡千回自照來
可憐手無力從郎索鏡臺

昨日下午河橋多被行人見花稀無處藏見我新粧面
一向不禁羞從郎索羅扇

幾回畏春寒不向庭中走杏花都落盡雨長春苔厚
我欲掃落花從郎索鸞帚

琵琶性裏好曲調手中便一朝絃斷盡欲接卻無緣
待彈不可得從郎索新絃

閉將紅色絲結取承露囊一面芙蓉花一面雙鴛鴦
不藏鍼與線從郎索麝香



新曲效温庭筠

深宮漏未閉青春象床玉枕綉爲裯虹梁日出照明
錦流蘇風動墮香塵鴛鴦帳裏承恩重驕起鬢斜絳
雲擁艷舞濃歌女伴誇芳容嬌態君王寵好風景
綺意前佳節良辰信可憐點腮試拭花梢粉畫眉還
用麝脂烟寶釵壓髻犀梳映幾度調粧看不定雙鳳
雕成白玉臺四龍璫作黃金鏡粧成只是自焚香絳
唇紅靨開明璫欲笑藏羞向窻坐時理銀篦更炙黃
內家花柳春風早桃困杏園聞黃鳥花鳥撩人可解
禁多懂多樂年年好一從少小擅風流日來歡御鳳

鳳樓侍奉君王無所願上祝萬歲又千秋

切切重切切贈普仲淵

切切重切切相逢復相別君行車有輪我車去無因
千里更萬里宛轉車輪裏關山路險巖行速寧行遲
塞上曲

十五見天子十八領邊兵曾將一羽箭處得射鵬名

新絃曲

絃頭響清人愛憐曲多彈雜難爲絃一寬一緊調復
配卻把新絃一齊換新絃換上等要聽舊絃換下誰
來看舊絃舊絃莫謾悲新絃還當有舊時



採蓮曲

采蓮莫采多采多輩傷手手傷有時好傷我池中藕
蠶婦詞

采桑復采桑采桑未盈筐今年小姑嫁蠶多獨自忙
三婦詞

大婦能刺綉中婦解藏鉤小婦知音樂織手彈箜篌
上客且安坐風光無日休

幽蘭曲

幽蘭不是尋常草長葉叢叢紫花小幾見東風夢裏
來綠豔烟濃紅日曉瓊窗護春春意暖宛轉清香吹

不斷美人昨夜度瑤琴白雪新消楚江浦

湘妃曲

蠻娘唱怨鮫房黑水瑟嘈嘈機罷織寒濃翠薄妬蟬
衫烟梧風竹爛熳色鳳聲天遠有誰聞雙蛾黛影愁
不分楚山九點秋未老淚花染盡瀟湘雲

青樓曲

綺綉列中堂羅扇映穠粧鈿花新樣製釵梁出意長
藏香詒荀令笑指調周郎不應妙歌舞舊得事平陽
洛陽陌

君家天津南我家孟津北都因看花來相逢不相識



青青水中蒲

青青水中蒲，織作團團扇。不肯贈傷人，自掩春風面。

道逢鎗武威

昨夜看燈歸，道逢鎗武威。將燈調人笑，連手挽羅衣。
引上東城路，邀我他家去。都無女伴隨，嬌羞不成怒。
郎心莫亂想，想著直須媒。蘭衾胡敢御，一夜坐堆堆。

龍門有孤桐

龍門有孤桐，斲爲三尺琴。良材不易得，軫玉而徽金。
冷冷七絃間，一彈清我心。要知在自適，奚必求知音。

將軍行

朝出飛狐塞，暮返雲中營。提攜燕代卒，意氣恣縱橫。
屢奉天子詔，萬里得專征。霜風寶刀利，曉日炫朱明。
彎弧白象斲，重鎧文犀成。虜騎不敢向，三邊盡知名。
裨校擁纛前，都護隨鎧行。首功不足計，當爲誇擒生。

猛虎行

爾虎從何來，據住三叉口。昨日咬東家，猶今日噬西
家。狗山中百獸不敢鳴，白楊黃竹陰風生。隣家少年
憑意氣，彎弓掛箭巡山行。夜深月黑候虎出，明朝荒
草餘白骨。

擊筑行和高李迪韻同張記室憲賦

和君擊筑吟請君側耳聽不是更容貌誰能知姓名
主人莫稱善坐客何須驚酒酣欲罷奏壯心難自平
短歌行贈杜君寅

白日雖苦短萬里落復生人生自有限難極歡愛情
愚者謀在食知者志在名愚智各有求誰能免經營
秋花客易老秋葉難再榮對酒心已醉酌酒淚先傾
我非不能遣奈此愁相索君亦失意人請吟短歌行
短短意自長展轉歌不悞

遊仙詞

浮遊虛空界瀟灑飛雲臺靈光照入景真氣凌三台

日出東皇降月生西母來絳玉葉書笈文璣製酒金
長歌忽儼首溟渤揚黃埃

賈客行

賈客船中貨如積朝在江南暮江北平生產業寄風
波姓名不入州司籍船頭賽神巫唱歌舉酒拜拜酬
江波紙錢百槩不知數黃金但願如其多須臾神去
風亦息全家散福歡無極相期盡說莫種田種田歲
歲多徭役

青絲白馬歌

銀鞍白馬青絲韉容顏花艷少年郎有時繫馬垂楊



樹逐翠尋香入花去

○對鏡詞

蓮空漏轉銅龍泣露壓香塵玉堦濕欲理殘粧喚鏡
來恰在石榴花下立犀梳未整寶釵偏綠髮嬌羞美
蓉烟孤鸞飛入月中去離愁脉脉空嬋娟

宮中夏夜詞

涼露下蓮池雲廊夜步時小鬟痴欲聒頰說斗杓移
扶南曲辭歌

紅日映高樹晴光入綺疏銅屏開八字銀鑰啟雙魚
美人曉粧罷流鶯春語初中使薰籠前立直待上金輿

長歌復短歌四章

長歌長短歌短百歲人生那得清昔不樂今何如少
年焉用多讀書桑樞變牖爲窮儒

短歌短長歌長男兒有足行四方鞍在馬輪在車請
君莫言道路賒安能局束長在家

長歌停短歌起春風吹入行人耳壯年少老日多人
生有志莫蹉跎致君堯舜當如何

短歌歌長歌續百年碌碌復碌碌交者多知者少取
次論心皆草草志士棲遲眼中老

田家行



谿南種田溪北住屋東栽桑屋西樹阿翁八十不出
戶長男踏車婦織布大女送飯小絡紗幼男放牛未
還家年年納得官家足篋有餘布甌有粟田家古來
多苦辛飽煖各自全一身我願子孫親畝終身不
識離鄉苦

農父謠送顧明府由吳邑陞常熟

我家茆屋臨官道前種桑麻後梨棗年年力作不盡
時人有餘糧牛有草官長下車今五年老身不到州
縣前鄉無吏胥門戶靜家家盡稱官長賢大男人郭
買田具始知官長移官去來時憶向官道迎今日去
時須送行攀轅欲留留不止我民惶惶彼民喜殷勤
再拜官道傷願飲三江一杯水

漁父篇贈羅敬夫

身本烟波一釣徒載得全家入五湖耽詩每笑唐高
士致產能輕越大夫往來不向州城住朝泊西巖夜
東渚筆床茶竈何用將蓬底惟留釣魚具第四橋頭
春水多朝朝暮暮自經過綠蓑常帶帶桃花雨白鷺頻
翻荇葉波春風秋月年年好銅斗歌中髮華老閉愁
總在醉中消樂事從教行處少但取魚來不論遲黃
梁綠竹手親炊飽時把釣醒時唱世事於君定不知

柳短短送陳舜道

柳短短春江浦
茵渚雪融香
東風釀春暖
山長水更遙
浩蕩木蘭棹
蘭橈向何處
送君行南昌
去離愁落日烟中樹

白蘋花送王汝器

白蘋花綠蘼草南風吹
碧波五月湘江道
行人勸酒離緒多
棹女棹郎歌
棹歌黃鸝啼時風景好
大堤日落奈君何
君今去不可留
山疊疊水悠悠

明月篇贈章子向

蕭颺拂絳河
圓月溢金波
澄陰斜映桐池近
爽氣遙

連桂渚多穿櫳窺
帳虛塵淨鑿帷
照牖芳香冷
詭實何人倚
畫欄瑤華翠羽流
空影含情抱琴為
調絃茲中新曲重
堪憐不見嫦娥空
歲歲漫漫思湘女
自年年天上人間秋
浩浩此時此景誰
家好陳王園內味
初成庾令樓中醉
欲倒松醪椒醑滿
金盃喜客良明逐夜來當筵光彩聊
供覽不須催駕上
瑤臺

聽烏詞爲陳惟允賦

烏烏烏鳴相呼朝
伺雛晚伺雛
昨日伺雛雛尚小
今日雛飛烏已老
老烏長日不出飛
衆雛反伺啣食歸
飛飛不離君家屋
夜後還來屋頭宿
屋中主人千萬



情見烏得飼不敢驚願歸見親學烏飼軒不名烏人
不規

愛日吟爲孫希範賦

讀書從教寸晷移照鏡不怕朱顏衰阿翁垂白年有
限只恐烏飛去難返人生在世誰無親配來各自迷
一身十家父子九離散似君團圓能幾人白日可買
金可得使翁壽長應不惜

望雲詞爲貝公遠賦

朝望雲悠悠暮望雲漠漠望雲雲不盡思親變淚落
迢迢親舍東海濱但見白雲不見親得親身安年不

老還家雖遲心亦好

蓼莪吟爲朱公路作

昨日春雨好蓼葉青青小今日秋霜飛青青盡枯槁
秋霜春雨各有時兩丸東西寧少遲兒今得官親不
在滿地寒蒿不堪採

歲晚行贈習尚鑄駕部

苦哉歲晚西風悲美人不來寒鴈啼十年裘馬走南
北禿髮已白歸無期悠悠世事春前草淺碧嬌濃豈
終好長路崢嶸驚馬勞坐覺今晨色枯槁海內英雄
今幾人逢時吐氣干青雲當前勸酒君莫逆但願四



海生陽春君不見昨夜天邊孤鳳鳴老夫伏枕雙涕
冷

梅花清夢辭與貝廷瑤博士同賦

愁雲淡淡搖碧空瑣窻虛掩閑微風芳魂欲迷踈影
亂滿庭細月香溟濛夜景沉沉春漠漠翠禽啼春春
不覺水滌銅龍漏轉遲霜華暗妬青綾薄惱情橫玉
泣小鸞畫屏殘燭圍素寒起來重覓舊遊處曉烟十
二空關干

海雪詞與唐處敬題

搏桑亭亭塵帖帖三山曲連屏樣疊馮夷竊得蛟人

綃巧裁六花不用刀瓊芳攪空夜迷影神挾剛風去
俄頃馬銜骨戰泣貝宮咸池凍合烏愁冷回首烟生
九點青冰車飛輪天上行下看荒月斜照城鼓角未
醒雞無聲

雷雨護嬰詞

少婦抱兒行且遲雷雨路中忽遇之兒驚欲啼手護
兒道傍逆旅固可依君不見王凝妻



五言古體

雜詩六首

雄京據咸陽百二連山河丹樓與翠館宮闕高峩峩
天中王氣集物象正熙和清晨會軒蓋劔佩鳴相靡
侍中複道上相國九達過候王各建卽覺棟如星羅
千金交趙客雙壁聘秦娥榮貴倫許史功業崇參何
勉彼蓬華士壯志無蹉跎

其二

崔嵬南國山上有百尺松挺然爲良材枝葉鬱龍怒
附根一何高雨露濯以蒙岩巒互參錯危石當其衝

THE NATIONAL CENTRAL LIBRARY, TAIWAN, R.O.C.



醫者徒覬覦欲取無繇從所以千載間得免斧鑿攻
孰云朽散木天年獨能終

其二

吉士篤古道狡人飾虛情搗譚信寡過當任戒持盈
叔世俗多變結交諒匪輕聖王建廣業尚須多土成
矧茲下愚質安可捐交盟膏計固云昧前等愧無能
立身三十年豈不志功名屢聞走韓魏亦欲接羣英
反側吾所慮守已歎孤孱誰能斷金義相與濟危傾
其四
木梢何曷累列生湘水涓年多逾茂盛土地之所宜

美人渡江去分種淮山隘一日變爲枳遂令木性移
勉旃君子操無爲他人累

其五

飛鴻度衡湘遊戲寒江澤携羣復挈侶浩蕩同浮沉
一鴻忽失意矯繳乃見侵衆鴻不忍去徘徊發哀音
悲風何所惡積水而又深欲渡那不得徒存恆鴻心

其六

扶桑靡由登六龍信難挽我何不量力欲使白日返
短景苦相迫歲節忽成晚垂螿念在春木落命歸本
循環理固然天道豈云遠

讀史二首

周衰麒麟出漢末黃河清見之非其時徒有嘉瑞名
古道既緬邈企慕惟空清茫茫千祀上此義聖所明

其二

堂坳不容盃渤澥納百川大小何乃殊其量使之然
鄙人器易盈德士心廣淵美哉黃叔度千古稱其賢
其二
魯連天下士氣凌七國誰能令一箭書坐收蓬城功
秦軍苟不卻高名亦成空當時受黃金遂與常人同
所以有志士千古欽遺風

○芟草

草生何離離沒我園中路每行又復止念我荷鋤去
對此空歎息無由展幽步芟夷匪力殫沾裳畏晨露
沾裳既不可此意向誰語棄置獨歸來且當息吾慮
次韻高士敏

魯連天下士偶儻好壯遊價直千里駒自非駑駘儔
豫讓稱國士殺身本無求人生豈不惜義在恩與讐
吾也慕前賢所愧失進修黃金散還至白日去莫留
持心諒難許知已不易投詎無三寸舌空有一髮裘
耻隨鄉里兒紛紛貌伊優去從李輕車托身欲終謀

高名動羣雄壯氣橫九秋寶刀晝夜鳴逢人敢輕抽
日高出蒲壘日入還漢丘邊風萬里來霜寒草颯颯
歸懸白鶴旗斬得名王頭洗兵埽關雪飲馬黃河流
天子不得見蹉跎反成憂日同博徒醉聊解平生愁
一擲百萬錢一飲連千籌丈夫志不遂有若疾未瘳
時往如覆水在地誰能收何當謝塵執終焉事巢由

妙蓮禪院與王守敬燕

適從郡齋暇遂就中林約開房夏景清冲懷付琴酌
衆樹綠已稠時見餘花落池容泛斜影禽響喧幽薄
佳朋自難并况值良辰樂

題兩伍張氏墓表後

古道遠難復澆風俗易便庸人但碌碌志士獨不然
荆楚尚事武寧論儒爲妍企彼良伯仲委心惟簡編
行義弗少虧墳莞日相宣仕途並榮踐藝圃從周旋
光華灼邦懋裔嗣承家賢斯人竟緇邈儀客隔重泉
芳蘭闕末夜宰木俱遺阡就云天無知福善茲可鐫
舟行崑山懷陳雅寅山人

黯黯渡斜渚窈窕漾晴川日入風逾駛舉棹屢涸沿
蒼花拆還欽漪文斷更聯畔人歸負耒漁郎行扣舷
煙鬢各闕態霞幃獨逞妍聯近固流迅羈遠乃遲延



踴懷欣誓息離思愴仍綠安得借吟侶觀爾瑤華篇
卧佛宜講師經院贈李道人得處字

來尋講院僧遂到看經處踈雲翳涼霄竹色映逾暮
入深鳥鶯喧迴颺落高樹喜逢方外友遂適林中趣
贈詠更徘徊偶然忘去住

題虞山人家南軒 勝伯

榮名家所慕隱趣良寡知君子苟明此意美神自怡
伊人習嘉遜遠與塵世離崇軒結新構深靜抱林池
高荷既豐繆密竹更遂迤靈禽夕下渚涼颺晨汎漪
翰薦置前席談燕無休時祛喧信成美為樂詎非宜

來惟動情款寄爽恒在斯

陪潘右丞燕集

輕颺變新燠踈雲釀微晴幸接芳時燕歡承嘉會情
筵花始開杏谷鳥未聞鶯不盡杯中意更復駐前楹
八月十五夜飲王擴相川別業得動字

風高海雲收月出天宇空今夕寒暑均適與諸君共
歡深坐忘末契合飲易痛露螢寒不飛水鳥夜停啼
山精各潛匿銀蟾忽飛動亭亭廣寒桂不知何年種
我欲問嫦娥素鸞無由控佳節屢變更壯心久慳惆
人生非仙骨有樂當自縱惜無桓伊笛為爾作三弄



喜方張二山人見過

伊余積澗抱鬱鬱寡歡心披卷卽追故撫景又悲今
類茲二三友携孳造相尋閒耕澆南畝屬望踰前林
草木發佳色禽鳥相和音雖乏珍餽具清醕聊可斟
豈惟事言笑亦得弄書琴冷然郢中曲婉乎洛下吟
微此良宴會離索信難任

懷陽山射瀆徐隱君行正

繁星麗遙漢薄露下秋旻仰瞻南飛鳥局東歎此身
鬱鬱耿中情惻惻抱長貧流念故舊間矧是同宗親
理歡竟無繇恨離還有因托棲北山表絕跡東江津

青琴徒屢奏白雪亦寡聞空持蘭與貝誰爲致殷勤
哀故樞密西夏邁公

邁公西夏英價重雙白琪早年氣骨爽已髣毛髮聳
讀書斂前哲下筆脫荒茸鰲頭報奇捷書上天賜寵
初爲錄事長政治不憚冗德孚島民服勢屈苗獫恐
奸邪循軌轍肯使駕馬夢粵峒蠻失調盜起蝟毛罷
時公守團練士來若泉湧儲材無大小寧論梁與拱
僂餉藉民給車輛再互轄非關威力加雅望素承來
大旗建高義所指無不踈行安牧溪變坐息暨陽詢
餘民地旋復降虜道爭擁東州冠百越倚公丘山重

世乏大將才今見儒者勇
兩府鸚交飛陸轉檄屢捧
孰知薛臣謀陰黨二從吏
倉皇朱亥推禍及不旋踵
天將昌羣醜壞此長城
一軍失光彩衆庶盡蹙踊
獨幸子獲存拭目茂先植
姓名空竹帛勳業付丘隴
嗟峨會稽山碑石立孤塚
英風朝夕興落落松栢拱
我來弟遺烈淚下不可壅

喜潘牧胡布見過

麥候野氣和鶯時綠陰靜
餘紅墜仍骨飛翠鳴還並
歡承竹林賢情暢蘭亭詠
湘雲簾上看鄧雪琴中聽
遠地偶來居塵事因茲屏

過荷葉浦

繡繡水溶春淡煙銷午不見
唱歌人空來荷葉浦
無處寄相思停舟采芳杜

題銅鳩後山石

山行興未窮復登白雲嶠
石上識曾遊墨花破孤嶂
隣僧尚未見知有幽人到

燕余左司宅

初晴麗前楹輕寒匝幽院
酒氣菊菊邊聞鐘霏竹間見
禮秩俱澹忘情交自深
春嘉會在末期閑歡足清宴

題陳允中山居圖



昔年爲客處看圖懷故山今日還山任儼然
圖畫間泉來繞蘭逕月出對花關應知農事畢
高坐有餘閒
池上晚立

芳草湛微漣高柳駐餘景喧喧林鳥繁藹藹
墟煙迥幽情卒難愜因茲立俄頃

街上人蕭然齋

高林洒繁露閑齋自翛然俄聞一葉墜應我
琴中絃野水寒欲淺遙岑秋更妍清晨理梵
罷窻扉霽餘烟
七夕有雨

錦機織初罷鵲橋駕始成每是經年別寧辭
雨行

雲帔從教濕月殿不須明但盡相逢意無語
別來情

松路山岩圖

清溪入花源流水春溶溶趣深屢迴轉溪上
森羣峯參差樓觀間縹緲神仙蹤閑陪羽客
行時與樵人逢踈蘿映崖瀑薄雲蔭岩松孤
鶴偶徘徊衆樹恒芳濃踐茲非徒遊要當盡
從容固乏丹泉銜終期此相從
獅子林竹下偶詠

客來竹林下時聞澗中琴經房在幽竹庭戶
皆春陰孤吟遂忘返烟景生逾深

巨峯林館圖



林峯散芳氣，泉木搖空濛。雲房三十六，窈渺烟霞中。
羽人睜髮罷，日出千花紅。長吟招碧鳳，小舞令青童。
融心醉玄液，逍遙凌八風。

題齊前蕉石呂志學嘗題此故落句及之

芭蕉倚孤石，粲然共幽姿。南風一披拂，綠葉相參差。
新苞曉初解，涼陰午正宜。無由寫閑思，對此詠君詩。

惜嬰園

佳兒逢吉日，內人開慶筵。蘭猷庭前瑞，桂降月中仙。
長眉春與秀，重瞳秋向妍。客聞啼亦喜，母看浴更憐。
柳玉礪爲果，臨金鑄作錢。武攬華芳小，文持湘管圓。

舊知熊入夢，還徵鳳集肩。積世寧無德，傳家今有賢。
何敦理閣上，觀梅

新構英崇閣，宿植發高梅的的。循闌起矯矯，逐簷來
孤枝。偶斜轉，繁花俄驟開。向日光浮袂，凌風香繞盃。
平看信璫圖，俯玩訝瑤臺。曹自能詠留題，愧非才。
錢彥周軒前梧竹

種分嶠山表，本移沅水陰。風枝和奏簫，霜葉應鳴琴。
池承色逾淨，窻當蔭更深。細花委夏井，文實助春林。
何曾務直幹，祇欲抱虚心。君念記清隱，余將期遠尋。

悼胡氏妹

綵蘿旣難附蕙蘭寧易親每稽通淑問那忘結素姻
浪餘中上粉窺樓帳底塵窻花始愁日暮鳥亦悲春
欲選千古月照此九原人

題竹亭

斬伐來涓水結構比黃岡雨氣森遙席薜色翳空梁
焚香碧雲合掃塵蒼雪香虛心絕外有抱節此中藏

劍池

在虎丘

閩閩試劍處靈泉湛澄靜苔花漬餘血石色帶古磯
空山秋氣寒幽林夜光冷月明樹交壁人靜霜折纒
古懷且當置清景賸足領

箭溼

靈岩山前

清谿無縈廻西望激何極岸直形如劍波迅勢如射
飛鷗訝流羽亂雨疑鳴鏑天狼不敢渡澤兕應當匿
我志孤矢間一覽如中的

題南窻

南窻對高樹中夏綠以枝偶然倚窻坐值此涼風時
我非傲世者寄身聊在茲有酒但盡醉餘事非所知
中秋廣福院對月貽戴尚文主簿

秋色靜香臺冰輪雲漢開粲粲瑤華墮皎皎夜光來
桂露穠樓席蓮香滿澗盃自欣陪笑味更與駐徘徊

月潭泉上偶詠

長林行未竟翠峯俄聳青高石樓霞氣圓影抱月形
鶯聲當聽轉蕤花逐搜零更欲採靈蘊終將測窈冥
寄方山人借道書

神文越幽爽夙心允見傳未沐啟玄秘至使昧瑤編
微病固期愈頽齡或可延妙理脫深悟靈淵曳五烟
沈校書宅燕集

初夏未知暑涼風覺微清殞池俄駭籜擘枝屢聞鶯
新蒲綠漸匝餘花韻猶呈有此玉樽酒可使景傷情
張文學席上詠燈鏡塵尾各一首

曲屏啟雲母華燈繪洛神帶新看剪綺花明織鏤銀
光浸楹間月烟融閣裏春紅熒照多處憐有按歌人
其二

質鎔藉金冶托影待珠鉛裁將繡囊護臨向玉臺懸
全明物自照半掩體仍圓應當頻摩拂誰得避嬾妍
其三

山廬誰劇尾續紛綬長纓微拂塵應卻頻揮風屢生
野性知慕潔素手喜便輕相將恒在握逢人幸資評
詠屏送周伯陽

巧飾辭雲母圖畫此晴天密防宜便坐連張須廣筵

月隔皎乃隱風當駛亦旋望處憑移障只恐見離船
題桂獨芳上人古香臺

花擅秋時盛根自月中分滬露何須折因風不待聞
蒼淪承芳氣蘭蕤讓幽芬心清歸妙悟今古奚足云

獅子林池上觀魚

微微林景涼悄悄池魚出欲去戲仍戀乍深驚遂逸
行循曲島幽聚傍新荷密不有濠梁興誰能坐終日

松江道中

計程行苦遙望侯到知漸桃寒紅待折蘼暖綠成染
潮中蟹柵鳴烟際漁扉掩在路即多愁毋勞問夷險

慰杜二寅

天地一大環日月行其間人生稟造化在世間得閑
走者無鱗鬣泳者無羽翰萬物各任性運動合自然
君子貴聞道何必多苦顏蜀道雖崢嶸不度何險艱
世事雖欲傾處順何憂患請君聽我言君且收潺湲
眠雲軒

晚步

飄飄度丹檻冉冉棲瑤席拂衣疊輕素映帷變微碧
氤氳晝多陰浩蕩春無跡無體恒自便寓情諒還適
雨餘夏氣清烟聚困齋幕紅萱宿困蝶綠橋垂新露



斲情歪裏融幽意琴中度蕭散且未寢遂適前度趣
寧真道館

林館高極爽微風送夏涼長席敷花艷空壇飄蕙香
簷蛛忽墜網圍蜂尚棲房臨尊復延味因茲消日長
沫愈前梅

名園無襍卉幽意對高梅晴豔微流席寒香暗繞盃
的瞭花間雪參差枝上苔歲歲春風首瞻味此徘徊
尹明府吳越兩山亭

長江接海門一水限吳越兩山鬱相對峯巒各羅列
勁勢爭吐吞蒸嵐互出沒尹君好遊觀結亭山水窟

闌干出層巖細路縈百折崩石絡垂蘿老樹著棲鶴
平生登臨興盡爲山水發不知嘗膳人此地幾征伐
至今兩山雲來往似奔突嗟余客江海所歷多奇絕
何常上斯亭長歌吊遺烈

寄高士敏

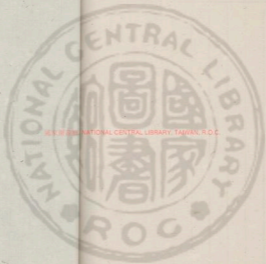
霜楊漸摧綠汀霞猶駐紅寒節鬱易感惆悵此時中
團沙止樓鶴驚颺迅冥鴻啟扉見殞葉循澗惜幽叢
懷人積瞻思咫尺何由同寧知登覽處結盟愈無窮





2025 NATIONAL CENTRAL LIBRARY, TAIWAN, R.O.C





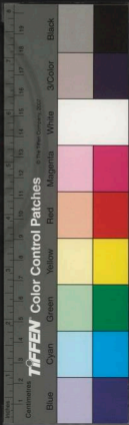
國立中央圖書館, 臺灣, 中華民國



國立中央圖書館 NATIONAL CENTRAL LIBRARY, TAIWAN, R.O.C.



國立中央圖書館臺灣分館





國立中央圖書館, 臺灣, R.O.C.





國立中央圖書館, 臺灣, 中華民國

22
494494



重刻徐幼文北郭集卷之二

吳郡 徐 貴 幼文 著

高安 陳邦瞻 德遠 校

新都 汪汝淳 孟樸全校

五言古體

曉過震澤

遙天散曉拳，踈星欽微采。
鳥聲出林繁，木葉過霜改。
荒村幾家成，平湖衆星匯。
鳴夷邈無踪，空煩艤舟待。
贈毛鍊師環隱

造化固無盡，周流行不息。
無端亦無倪，萬古一太極。

NATIONAL CENTRAL LIBRARY, TAIWAN, R.O.C.



道在隱見間動靜各有適人心乘至靈神用妙無測
不知毛有道環中竟何得

西園看花燕集

暫輟南齋卷因就西園酌日臨花氣暄柳絆晴絲弱
芳樽池桂芬華筵蕩蘭焯煩襟鬱易舒秩禮歡仍畧
以茲惕素懷庶可踐嘉約

答袁軒

小軒闕幽寂迴闌碧筠護寒色晴裊池垂梢曉縈露
陰凝訝烟積籟起知颺度瑟瑟含夕清蕭蕭淡秋素
不有虛心人何由同歲暮

懷李三莊

籬寒菊未折縉陰草易衰棲禽深避雨遊魚暗分漪
幽居自多感況此阻長期雖非閩川岳同晨悵離思

詠風

微微來綺陌悄悄通青瑣汎池蹙鱗文翻露隕珠顆
遊絲飄宛轉舞袖吹婀娜拂絃清響流度林殘蕙墮
聞鈴屢不眠候旌因又坐

悼亡

月虧還再盈花殘有時芳之人逝不返胡寧不悲傷
音容去未遠惚恍如在僑居外意在室還家始驚亡



兒生纔及月撫字憑誰將夜寒飢欲啼起坐但徬徨
服御存舊製篋筒棲餘香欲覽復棄置涕下沾衣裳
菜邁爲末嘉余唐卿右司賦

遠辭華蓋居來卜山陰宅乍到俗未諳久住地旋闢
屋廬尚朴純楹楠謝雕飾高營踞山跼深甃退泉脉
營將狼尾苦門用鼠完織缺垣唯補蘿圯砌總蒙篋
編籬限邇隣樹枿表殊場本來是野性豈是耽地僻
學圃欲擬樊爲功敢伴稷寧惜勞外形自甘食餘力
耕鋤限兒課灌溉當僕役破塊何灼灼陳器亦戛戛
駕許俗士回棧向隣翁借筐筥織湘材銀鉦鑄棠液

卓饌鷹鷄利負箕螟毛礫俯仰疲枯桿沾酒漬檢稊
循畦行策錢偃林臥歌石鐘披欲艾立刈削竟驅碌
值阜卽爲坡遇凹就成沍堤崩防密葭竇隙拒亂棘
地同農畝計區學井田畫長畛縱復橫曲渠廣還窄
接流引餘清踈沼匯深碧架桁秋實垂籬落夏蔓羃
雨露加膏腴糞土發磽瘠識種題果藏辨類分行植
蒔法常按譜候時卽看曆嚴芽拳握紫萸孽拇駢赤
兩合憐薊葦叢生愛鈍戈初筭迸螢雷新蓋長春蕓
雀弁芟葉峩馬帚并莖直蕒繁微颺綿瓠老枯瓣拆
芍苗卷龍鬚藥幹擁牛膝黃獨雪晴收紫萼露晞摘



陰塔茂蔗危下田豐菲苾捲輪木耳垂攢刺菱角射
秋茄采更稀夜韭剪仍殖芝芳凝海瓊芡鬱點池墨
枸杞香可醪竹菇熟堪腊石皮被柔薄土酥腴肥蒟
細簞入饌鱸鮮蕪襍羨御荼苦藥與儔松脆冰爲敵
菌櫃西蜀致苜蓿大宛得長縈荷帶流亂蔗陳絲繹
芹效野人獻瓜爲天子副音個決明纒一方蒿芑連
數席瑯緊慰渴心玉延起癘疾葷毒笑非喜芥辛泣
詎戚盤根芽埋壞脫頰筍穿壁擷香憐雞蘇折甘嗜
燕麥粟腐切方圭乳餅斲圓璧孕子櫻受朝贊聃石
被賦兔日淘夏槐鹿角筆照炙善托請葛呼巢以元

修斥

諸勢元修
二菜名

莫褒葵守清微怨周節逆邪蒿義所

攘穢莠理堪啞薄利嘉拔葵省謫惡遺惹窮餐齏醃
黃儉啖薤留白閑情付田園生意仰膏澤莢齊翠疑
剪甲拆綠評孽掩冉烟際姿蕙蒨雨餘色始撥惜滓
染載滌畏虫螿新薦或在籩薄湘亦須鬲求久漸技
醜致爽適沃醴不煩僚友迭敬向先聖釋對屠誇大
嗜燕客忻小摘梓羞不過三甕道當飲百未能者蔬
經安敢踰食籍旨蓄足山厨素供過香積用茲卒歲
年庶得勤朝夕寘魏徐見厭厄陳顏自憚絮畚土耻
污造橋盜懷恤抱糞忿設稅授書請求益用侯君房
微嚴光事



縱馬因致憂吞蛭遂亡謫萬錢柳復乞片金華還柳
仕知呂姪安居味鄭人識枕肱仲尼樂傷指范宣阮
鼎膺固云嘉食箪亦足適敷淡分所安堪味欲易極
毋因口體累遂使愆民德

蜀山

在吳興弁
山南十里

喧豶厭已久閑居喜茲遂非茨起高明澗道入深蓬
鑿窟通震方開扉面難位藩編樞雜室壁補蕪牽荔
井獨旋解苞田菹齊吐穗溪山固可娛風雨亦足庇
到日始八九良友得三二客情卒難愜人性頗煩記
時具茶果招或携酒肴佩感激壯歲心慰藉平生意

茲欲尋幽期弗暇理塵事諸方未遍遊近處聊一至
指引頗苾芻隨行有童稚曠怯危登歆嗽訝顏罔陂
塞蔓悟險途披荒見傾隧緩流似矜清舊藏欲呈瑞
變綠亂菰蕩發頰老葉醉深村羈旅絕荒山古祠闕
厓橫紫閣陰松映綺疏級聖像委蒙塵靈幡颯驚吹
青史失記名朱榜但題蓋庭空聚草羅地僻百蟲鼓
鳴禽語供絃飄雲影翻幟螢停暗惟燈弱篆仆碑字
栢屢蟠輪困瓠子懸重脰喬林神鴉號早薄鬼蝶戲
甃虛泉脉通級夷石髮被怒蛙恒曠睛痴蛙忽掉臂
鼠行黠無聲磴旋馴有次壞柱腐耳垂敗几蒸眼漬



綵鷗骨瑤珞燐飛見
麈尾蟻蝕供後花
侵窺祭餘器
浮烟不熏爐
溜雨常停鑷
崩垣竄鶯磨
崇巒惡鴟
野蒿食復生
園棗啄將蔭
牧笛秋霜清
樵歌晚風遲
嵐光疑積愁
谷氣如發喟
對景獨感懷
覽物各求類
雍祝勞遠陪
慵僕倦久侍
歸時琴動息
日脚在平地
步至西余山有詠

疏遊冥 侶獨步思彌清
迺運適茲山千時
莅新晴
雲容啟軒麗
林采煥春榮
燠崖方卉集
陽坂纖芽萌
鳥逝何杳杳
泉注每縱橫
意會乃成坐
興盡還復行
此身在貧賤
庶少俗務縈
緬懷慮壹子
仰美安期生

非徒遊猥跡末締烟霞盟

張靜居寓青山以清晏名堂要余題先以詩見
美因賦此題之并似周伯陽

山阿久寂寞
堂虛歲亦陳
自君此安處
煥焉復崇新
令德賁泉石
流風播松筠
列岩易常態
諸澗澗來塵
猿鳥若釋愧
雲霞如返淳
乃知景與物
所據實在人
棲隱雅足稱
况彼有良隣
念余本同趣
琴酌恒許親
聆茲信清晏
題名諒爲真
謬書忽見取
來章誠可珍
何以報淑覲
篤好行載申

山居答北郭諸公見寄



葦茅古林巽關蹊崇石根篠間伏驚大桂裏過鳴猿
穠春花蔭席涼秋月灑尊多君同遠好華扎枉丘園
烏程危明府挽詞

製錦才堪仰埋玉恨難任銀章存寵澤朱琴失惠音
賢知交士重愛說治民深未申爲子養終喜迎母心
次韻答吳宗禹

佳景屬朱明涼陰被池園坐看寸晷側歸禽清響繁
飲茲樽中酒無煩問梓餐辱君枉華翰展觀敢紆煩
所欣洽明舊徜徉自晨昏形閒久息役心澄始寧寬
微颺軒中來悠然對琴言

別呂山人獨還山中有懷

晨艫既同載夕館今獨歸林颺微蘿幔池月淨苔衣
幽病傷久抱良娛悵重遙欲弭茲宵恨惟賴此音微
已酉歲冬苦寒

仲冬朔吹嚴雪零應寒候枯條競鳴宵頑陰互昏晝
於深途絕車冰閉城失漏窮谷噪孤狐須荒澤匿羣獸
梁園祗自誇表門有誰扣寧忘嚙瓊塞每思射鴻圖
鶴語固可徵鷗盟豈宜復更須扶重裘且當飲溫酎
遊西余山寺分韻得綠字

寶林被溪陰真境開山曲僧居慧日深佛處慈雲蔽



座蓮呈古青
闌桂敷新綠
水定盲靈魚
花竒致馴鹿
勝因托同遊
清景行相續
一從離喧囂
終懷老岩谷

春日遊洋慈寺

看山候初晴
連騎西湖道
遙遙烟際墟
萬萬風中篠
谷寒聽鶯遲
路遠逢花少
林蹊義登頓
僧房更窅窅
重來感昔時
翻令失幽抱

遊南山燕集

俱在西湖

居隘局選心
聘望得崇險
巖巒巒參差
烟雲紛掩冉
薰林識蘭氣
縹岸炫桃醖
鳥歌欲求和
春波不加染
延賞合良儔
摘辭愧余忝

和張文學懷吳興舊遊

雙溪滙中郭
羣山帶高閘
洲芳白蘋曉
堂淨碧瀾春
王孫各建第
貴族自爲隣
醉邀射鴨尉
閑訪換鵝人
回頭眷遊女
連手狎嘉賓
畫舫垂楊雨
組騎落花塵
樂境倏以變
賞事竟難循
君懷茲念昔
予愁方感新

蜀山館中

秋風吹練衣
獨驚遊子心
空山應金氣
十日五日陰
始欣草木蕃
復見霜露侵
客館固蕭條
豈無酒可斟
臨觴反不樂
所感親故深
飛雲引長望
鳴壺續孤吟
家鄉遠莫見
斜陽罷登臨



入谷不聞鶯

幽谷物候遲黃鳥未弄音坐久聽逾寂泉木澄清陰
辜此芳菲日何能慰吾心

夏至日北澗自留坐懷一二知己

日午步履去行循北澗潄解衣因坐久對此嘉樹林
雖無薰風至微涼滿芳陰況茲澗中水汪然澄我心
白鷗自蕩漾黃鳥有好音我有一樽酒欲酌還停斟
安得携朋倚於焉共清吟

張山人別後懷

碧山旣借賞青谿條傷別遊絲行處墜雲光望中滅

流思記幽蹤軫情眷芳節無由展良觀從茲委娛悅

登戴山

在荆州臨澧縣
門外二十里

平田渺空曠孤崗忽高峙新松蔭其巔白石縹其趾
初登若巖絕稍上乃如砥巖風蕩高寒微月中霄起
亭亭日晷側肅肅征鴻駛南招天目雲北覽具區水
比來局羈絆遊遨喜茲始同心良可重歡言得佳士
非惟外累遺沉憂亦成委薄暮聊旋歸餘興會留此

題崔生南軒

軒居曠宜夏嘉樹覆前榮南風蕩繁綠幽禽時一鳴
理櫛陽光啟奏琴涼月生逍遙自旦暮千以暢閑情



石帆山圖

石壁如飛帆天風吹不去千古障層空隱隱拂天柱
遠映江上舟高出林中樹相望值春暮懷歸設延佇

種菊

蕭條齋舍前隙地頗高爽茲焉倦耘鋤而乃成廢壤
邇來學種菊始爲草莽掩菀籬落間枝葉紛以長
雞煩灌漑勤亦藉白露香秋香固所說覺節益可仰
匪曰表隱名聊以備幽賞

采蘭

采蘭江之濱蘭葉何靡靡采之欲遺誰將以贈君子

幽蘭氣惟馨君子德惟美願言結同心終古誅無已
答張來儀嘉子見過之作

會合自昔有茲遇諒非常孰知謫餘者而復登君堂
承顏愜素仰聆論慰離傷矧乃二月中物景屆春陽
歷歷嘉會哢靡靡衆樹芳清芬已云好重有酒盈觴
詢俟舉舊札摠情藉新章榮貴豈衷慕所靳樂時康
復寓蜀山

肅於自東來茲復寓衡宇雖非吾所居暫寓亦云主
豐蕤覆前田嘉蔭盈後圃力勤不自出食焉愧無補
幸免異患干詎敢謝貧窶俛仰穹壤間微躬獲多祐



閑居

事返丘壑退研理田園茲心獲遂初稍得酒中怡
振策升崇嶽揚舳迴長川驚濤信汨汨清溜自涓涓
新蘭艷遲日密竹曳叢烟東館朝燕坐西林暮獨還
朋舊固云曠山水聊夤緣居誼暫亦遣習靜久乃便
已幸駐靈藥復能諷瑤編既無羨魚志外物非所還
病中示游生兄弟

炎暑負微恙開軒來遠風空山何所有草木競以豐
終朝起復卧俯仰將焉從固乏賓友集諸生頗相同
時令誦古詩聽之意無窮縱無飯蔬食樂亦在其中

贈陸七處士

花源入透迤蘿房隱蒙暮鳴禽護藥闌流雲拂琴席
扣門僧共訪賭墅客同奕欲作山中中期從君借遊屐
望雲

浮雲無定蹤游子有所思所思在何方迢迢東海涯
雲來倏浩渺雲去還迢迢道路固無阻可望不可之
托雲以思親朝夕如有依安得附冥鴻東歸奉庭闈
孝感終當至彼蒼諒無違

傷往

憶昔始結髮相期終暮年寧知當壯時中路忽棄捐



春芳每增恨秋月復娟娟嗟我客異鄉爾竟落夜泉
兒生缺撫育賴有兄嫂憐今夕已及期一念一涕漣
展轉不能寐起坐餘燈前

殘燈

閑房澹餘秋低燈耿寒夕孤明慘漸微斜照愁愈寂
誰念殘光裏相看有羈客

賦得雪山送陳庭學

蜀嶺鎮金位巖壑皆古雪春風吹不消積厚凍愈結
寒色照錦城皎若冰壺徹勢與太白抗崇險自天設
君今此宦遊一覽盡奇絕人繫山重壑相望並高紫

賦得獅子山送何本道

在南京

衆山何蔚盤到海勢逾壯一峯獨昂然踞若後狻狀
廉石駭鑿齒參差列其上乃知天設險氣欲壓羣嶂
百獸遁隣藪畏懼不敢向我皇發奇觀層樓此將觀
淮海迴相屬覽盡心目曠子今告我還於焉騁長望
別離固足惜藉茲釋惆悵

賦得桃葉渡送宋仲珩

單艫餞行客曉濟桃葉渡羶羶起橫波苒苒明芳樹
汀霞待日散風鶯向水聚艷質悲已往穠景空延佇
昔人旣愴情茲離愈傷緒蘭觴欲爲停桂檝理還住



臨流悵莫追清歌耿何處

題王彥舉聽雨軒

高竹覆南榮寒焦蒲前渚蕭蕭聞此中意適對清秋雨
踈當簾外飄密向窻前聚聲聞俱兩忘悠然坐無語

贈朱道士默齋

迢迢紫霞境皓皓白玉京仰瞻上帝居飛觀森太清
鳳朱煥丹辰豹尾羅霓旌琅璫風中瑛要眇雲間笙
纓紛寶花墮窈窕仙姝迎瑤函降金錄宿契符端誠
真人踞已受一悟起長生默然守玄靜貞如保黃寧
元氣融太和神光藹陽精九靈體至妙八景澄虛明

以茲性命理遂籍丹臺名回念屬下土垂憫諸苦情
能以刀圭藥濟度埃下氓稽首大道尊末踐崑崙庭
宿濟濟齋房

暫息郡中事因就齋房宿靈風池上來花露酒餘馥
遙峯對閉坐微涼愜新沐隣有道人往來踐幽躅
龍河寺夜聽份上人誦經

禪帷偶暫輟經筵時復登香風韻幽磬寶幢絢華燈
音宣心所契聞洽慮俱澄愧余淪中品知師超上乘
賦得劉伶臺送丁祿之淮安

劉伶沛國人獨以好飲名每乘蒼鹿車出入携瓶罍



結文嵇阮徒陶然過平生妻言不足聽自謂能忘情
常使荷鍾隨已覺累爾形如何飲酒臺卻在淮陰城
千年土花白尚疑壘麴成至今臺下草春風吹不醒
君行戒晨淚淮泗千里程登臺勿酌酒當誦周觴銘
送程校書昱分得柳字

離愁亂春鴻客心醉江柳送君官亭路恐把官亭酒
遠別自足悲況是平生友行期似可緩何即遽分手
鷗鷺鳴上下雲帆過先後望望不盡頭落日三江口
賦得釋迦鉢贈慧古明上人

聖凡同有身飲食必藉器如來制石鉢匪特傳法嗣

偶因受餘光相承成舊事遂今後代爭紛紛起嘆辰
我願過量人要識拈花意

賦得露濕寒塘草送張來儀文學

寒蘂滋幽露清漪湛虛塘月時潤芳氣風處偃微光
初溥荒綴白蔣聆葉翻黃欲采贈遠別沾衣徒感傷

齊冀紀行 十四首

荆山揚高屋塗山聳橫壖長淮出兩間中斷見釜鑿
洪流受束縛浪起石關角誰能爲此功在昔大禹作
至今遺廟存香火乃寂寞我來問邑人往事竟緬邈
干時春正深草木尚荒落登臨欲開豁觀茲反不樂



更傷下和泣三獻空抱璞

右荆山

舟行夜達曙路人硤石口平山帶孤城一塔起高阜
問知古壽春地經百戰後犂孽當倡亂受禍此爲首
彼時土產民十無一二有田野滿蒿萊無復識畝
去程不可稽欲望敢遲久

右壽州

秋日何淒其嚴風變陽卉嘉節叶重乾時菊芬且靡
臨高一眺望俯見城郭裏三關爲襟帶雙溪流瀾瀾
浮雲起天末鳴鴻在中沚雖非吾故土但從山川美

獨遊意尚適況茲值多士珍釵出豐厨吳萸泛芳醴
人生雖長壽良時亦有幾對此不爲歡憂思何由弭
鑒此登山悲飄飄然已矣

右河口山登高

昔聞陽臺名今上陽臺路我因興古懷驅車暫停駐
餘基尚突兀雲雨自朝暮哀猿失故聲野色賸孤樹
當時襄王夢曾與神女遇幽冥事莫測萬載誰能悟
平原亘千里巫山渺何處淒涼宋公子深情見遺賦

右陽臺

客程不論遠所愁在陰晦惡風滿川來雨勢晚逾倍



船爭急流上寸進還尺退枯葭夾崩沙路轉百數匪
颯颯孤篷外琅琅萬珠碎篙師左右呼坐客默與對
去心雖云迫前途苦甚味德星無復覩洗耳亦何在
有懷仰高風令人發深慨

右穎川

前登盃子城山隘勢欲逼路迴土峭絕傷夾千仞壁
石狀如矩斷巨細總方直無泉土脉歿草木盡改色
高巖有堡障重門閉重棘陰慘行人險惡意巨易測
信知狐鼠輩得在此中匿我生好壯觀努力更攀陟
立久日將晡浮雲渺鄉國

右盃子城

峯迴抱深壑下視天鑿井昔人建重福扼險僞邊營
鍵鑰久已絕垣石尚森整峩峩尼父祠門掩衆山靜
曾聞此回轍無復過斯境詢知鄉老言此事古未省
餘氓數家在破屋暮烟冷我行力稍疲景物不暇領
且爲投宿來驚風夜愁未

右天井關

盤盤羊腸坂路如羊腸曲盤曲不足論峻陡苦躑躅
上無樹可援下有石亂蹙一步一嗟呼何以措手足
途人互相顧屢見車折軸少時徒耳聞今日親在目



不經大行險那識安居福

右羊腸坂

陸行渴懷抱今渡沁河水奔騰走百灘聲遠聞數里
我來坐其涯肩擔欣蹙弛不意山塢間偶得見清此
連朝塵沙目豁爾淨如洗雖云倦行力對此亦足喜
南風吹青蒲白鷗忽飛起

右沁渡

一水隨山根宛轉流出迢灘聲繞縣門孤城數家靜
風土殊可怪十人五生瘠土屋響牛鐸壁滿殘日影
行遲欲問宿連戶皆莫肯亭長獨見留半榻亦多幸

呼童此晚炊糲飯殺帶頽野飯不可得敢望肉與餅
途行乃至此儉素當自省

右沁水縣

巍巍太陰山崖壁拔嶄峭積水嵌層墟凜若太古造
凍深草木堅僵立勢難撓高寒橫障空陽景未嘗到
隣有羲和墓欲問莫可吊如何於此地獨不被陽照
至今山中鳥無性識晴吳聊爲志其事因之發長嘯

右太陰山

土谷既深入高山復嶺岨微逕纔百尺下轉十八盤
俯臨澗壑險勢陡不可看亂石闌磊砢置足恐不安



長鏡那可托藤曼無由攀寸步每千慮舉動如蹣跚
心膽掉欲碎毛髮亦爲寒戰兢尚未足何暇發慨歎
平生行路心此日方知難

右十八盤

空山兩高家媯皇此中莽焦土積層巖勢助殿閣壯
大哉補天手功出千古上至今煉餘石火氣夜猶放
轟雷常夜護烈風日掀蕩陰林慘可畏怪木高數丈
百鳥飛繞枝欲止不敢向地靈氣所鍾祭禱土人仰
經過謁祠下幸獲拜神像

右女媯墓

霍山古北鎮勢尊出羣麓山深異風景春盡樹未綠
居人苦多寒鑿土爲住屋屋頂土元厚亦種麻與菽
乃知此方民猶有上古俗我欲拜其廟日斜去程促
窪烟歛暝色牛羊半歸牧征徒多嶮巖村館早尋宿

右霍山

右紀行十四首賁於洪武九年往山西與顧厓同
受

上命問俗于晉民自京師下長江歷淮蔡入大梁渡
黃河登大行覽唐虞故都周旋於吉絳汾沁間過
鴈門代郡回觀上黨長平之舊跡跋陟五千餘里

其間山河形勢佳景殊俗未暇盡述姑賦其萬一
聊以擴吾之見聞云爾二月廿三日識

重刻徐幼文北郭集卷之三

吳郡 徐 賁 幼文 著

高安 陳邦瞻 德遠 校

新都 汪汝淳 孟樸 仝校

七言古體

丙午中秋與余左司王山人高記室同過張文
學宅看月

商飈吹秋天如藍出戶圓月生東南眾星次第斂芒
角獨有桂影垂粃粃澄光無私照應徧不間污澤燕
清潭水輪軋軋上銀漢玉龍左右駕兩驂須臾當天



其間山河形勢佳景殊俗未暇盡述姑賦其萬一
聊以擴吾之見聞云爾二月廿三日識

重刻徐幼文北郭集卷之三

吳郡 徐 賁 幼文 著

高安 陳邦瞻 德遠 校

新都 汪汝淳 孟樸 仝校

七言古體

丙午中秋與余左司王山人高記室同過張文
學宅看月

商飈吹秋天如藍出戶圓月生東南衆星次第斂芒
角獨有桂影垂旒旒澄光無私照應徧不間污澤燕
清潭水輪軋軋上銀漢玉龍左右駕兩驂須臾當天



蟾魄正八表洞視明相涵自憐下界苦迫寒未得變
化同書蠅遙思海上看更好水氣顛顛雲無疊
化人機室仰虛炤綵綵薄袖抽冰蚕孕珠老蚌躍波出吸
納華采爭呀緝山河大地影倒入嗟此尺璧何由合
曾聞月乃七寶合坳處修補須斤鑿又聞嫦娥竊靈
藥直欲不灰真貪婪如此怪事各有說理或有之幽
莫探化橋柳杖本幻戲茲事何故推難諳分明以術
誑人主不卽加罪誠痴悠今宵貴家盛開宴奔走席
上羅女男清弦脆篋樂正作金尊玉笋情方酣羈愁
誰念居者家無隙地惟書僉南隣庭院未爲廣較之

我處殊差堪便携濁酒扣門去看核瑣細毋煩擔移
床露坐共邀月更呼故友來清談諸君豪邁總名士
長材落落皆榷榘詞鋒出矧賭快利鈍斧寧敢磨長
鑷胞竒每能幹造化語確似可欺岩嵌我今結托豈
偶爾內切自喜忘其態當歌且用脫邊幅買酒奚問
墮珥簪爲君起舞明月下兩袖拂鬢風鬢髮佳節於
人既不惡暢懷痛飲心所甘綠知榮景不易遇匪日
嗜好成淫耽此月一去又一載坐看直待雞啼三

夜坐次高季迪

夜燈耿耿風帷低雨葉似秋寒更凄城遠擊柝慘難



齊抱中幼子悄悲啼不知情思向誰是獨坐開房憶
故妻

連理木爲何垌賦

松陽之山如游龍粵羅浮原獨巖巖有增我巖樹且
封誰其墓者楚國公楚公系同正獻宗煌煌炎宋祠
業鴻若子洎孫俱登庸德澤綿衍何其隆至垌七世
慶未窮垌也孝義被厥躬稔卒黨序相睦雍上以承
祀弗墜躬下以奉親能婉容昊天不愆降鞠詢羣醜
戲兵儕螳蜂民居悉毀郊甸空母也奄忽時適逢葬
地罔差吉與凶倉皇原傍鑿幽宮禮弗克備誠忿怒

明年又復殂乃翁五內摧裂號彼穹相原石塘氣鬱
愆僉曰合遷母也從垌以體魄安其中而更發露寔
所恫歲丙午春時雨豐連理木生元氣鍾巨幹間合
數枝蔓廿又四尺爲其崇望如車蓋儼童童山靈揭
訶護芳穠禎奇孰云非化工於戲孝感天地通暴祥
表瑞無以充乃於茲木照孝衷眉山記語具始終鄉
人頌美萬口同我聞其事愧愚蒙作詩聊以備采風

題鋪生柳莊

碧山綠水轉逶迤君家住處宛相宜春風繞屋楊柳
樹爲君爭發艷陽時艷陽時節風光早萬葉千絲向



人好何如遺恨武昌門難同送別長安道拂燭照水
更多情枝間百轉有啼鶯嬌領趙女筵前舞思入燕
姬笛裏聲白花掠亂波搖蕩密影芳陰自來往坐邀
釣侶把長竿行倩菱童棹孤榜記取前時親手栽絲
絲葉葉費春裁願得傷人莫輕折歲歲年年春自來

贈巾工李澹齋

十年奔走風塵裏短髮脩脩被雙耳百回櫛沐向朝
陽千度爬搔照秋水歲華冉冉逼我來相對雖悲亦
還喜翻思離亂眼中人如此頭顱能有幾乃知髮絲
增老醜逢人自覺吾形滓吾聞李翁解作巾百錢買

裹聊復爾舊藏白氈不易得古製平頭差可擬臨風
見影頗自整只有羈人脫蓬累李翁李翁遺世者蕭
然一屋吳興市全家但食賣巾錢能以此技代耘耔
我因作詩貽李翁願翁子孫守翁技我今亦是織屨
人同與徜徉沒餘齒

題芎仙翁移家圖

典午中衰亂人紀諸藩搆隙兵戈裏江左名賢各有
圖先生抱朴微不起先生好學得異書九丹妙得玄
中理紫髯綠髮手姿秀蕭然自是烟霞士當時入洛
不論功榮利棄之如弊屣求丹願作勾漏令便挈全



家度交趾南行適逢鄒廣州一留羅浮遂終此壇上
時看藥竈光井中猶是丹砂水暫將勁鬪戢鶴鷄踞
景追風豈能已先生丹成骨已仙獨見文章在青史
龍眠居士真好竒貌作新圖宛相似先生自騎黃鹿
行僮僕提攜子姪侍藥瓢茶磨家具足前驅牛驪後
麗豕乃知粉墨幻人化幹淡黠綴無不美今日玉堂
雪初霽展卷令我心神喜特爲題詩繼後塵再拜高
風仰千祀

贈崔孝子

洪洞山前震聲鼓東家被殺西家虜崔郎逃兵山更

深手引諸兒背馱母須臾兵急行恐遲月昏霜滑山
嶮熾大兒牽衣小兒哭心在護母寧戀兒倉皇棄兒
巔岩裏永割慈情知必成明朝降里忽抱還全家相
看盡驚喜我知此事由衷情不有神護安能生兒今
拜父孫拜母一家團樂居樂土

晚歸

樵風度溪波蕩影水葉圓綠浮荇白沙路遠雲花
靜小艇爭先野鶴歸竹外依微衆山暝

瑤芳樓

高樓春多風日妍瓊窻瑤閣縈素烟水晶簾捲香散

北齊集
卷之三
王
席瑤芳吹入琴中絃美人手度陽春曲水意山情斷
還續三山鸞鶴夜飛來佩環搖曳玲瓏玉琴聲宛轉
響春空滿樓白月梨花風

次韻王止仲見寄并東郡諸友

少年不用悲秋蓬致身豈但儒冠中壯心非干要夸
世平生直欲圖成功枉將空言恣幽討徒采衆說相
芟蕘全功獨取遼城箭大言誰信扶桑弓亦當殺虜
白登道寧復獻賦甘泉宮英雄不作等閑事神仙自
托浮遊踪求名未解吐辦舌養壽莫必生方瞳微生
自有造化繫皇輿已喜車書通按圖就能索神駿抱

璞未易逢良工散材遭焚固無用蟠根爲器須先容
以茲歎息委鈍質匪云隱逸矜高風安時從此甘蕞
藿做世詎敢厭非惹衰榮來往培草木得失互有憐
雞垂龐公到老終食力樂布賤時會賞備狂歌每增
慷慨意濁酒一洗芥蒂胸學書未必醉乃聖賦詩何
待工爲窮屨當求益懷故友獨恨作客來新豐明珠
羞與魚目混美玉亦藉山石攻仁山道學麗白日少
陵文采明秋虹又知席師學清淨可貴衍衲修真空
藥師老成飽兵學安石俊健夸文雄王家筆法到幼
子高君奇句欺三紅相思寧問異遠近結交尚賴全

始終將來大器君輩是嗟此亂世吾難逢明朝東書
過湖去放船鼓舵松陵東

次韻楊孟載觀芍藥作

輕陰釀綠寒猶薄龜甲既籠映未開美人偏有惜花
心新水銀瓶送紅藥當階惟恐流塵污纖手籠春爲
花護一檢芳容飽弄嬌胭脂細結玲瓏露綠貼單屏
襯碧綃微風纔動見花搖香凝膩粉肌全濕影艷方
諸臉半湖高枝開滿低枝捲翠檻移來隨步輦濃染
如分織女機巧裁似出宮娥剪花情最巧是何人應
有鴛鴦帳裏身不用傳心題綺字踏歌嘗爲喚真真

○題明皇夜遊圖

花萼樓前烟漠漠君王驕重無人覺別宮漏點戀寒
宵閑卻梨園太平樂雲龍十二秋扶搖青藜花作黃
金橋翡翠門屏桂枝影素娥羽帶香風飄優黃共記
霓裳舞歸來換盡人間語梧桐擊碎教妖環蜀山夢
戰漁陽鼓

○月軒

蟾蜍飛去老不灰清光夜湧滄波起桂花露濕泣古
香廣寒一色鋪秋水洞房深開雲母屏夢騎白鳳遊
青冥冰輪碾碎山河影姮娥含羞舞不整竊得靈丹

玉兔愁歸卧芙蓉碧烟冷

○翠竹黃花二仕女圖

蘿屋綿烟歛微夕錦瑟罷彈機罷織寒淡翠薄妬翠
衫竹色搖風競踈碧鳳聲天遠誰能聞綠蛾黛影愁
不分楚山九點昨宵夢淚花染盡瀟湘雲

○其二

翠衫輕薄裁新罨琅玕敲碧爭秋妍愁縈翠黛向誰
是望中九點芙蓉烟泪簇霜痕紫雲淺曉色初凝寒
意軟賣珠小婢未還家倚風獨看黃菊花

西山爽氣樓

錢塘西湖吾舊遊每遊只爲湖山留欲將勝槩入
覽泉石瓊瑣何煩求古來英雄遠莫見往事寂寞誰
復收知君平生好竒觀結樓卻在西湖頭山南山北
競蕭爽四時佳氣常如秋平波直與天上下衆峯不
共雲沉浮此邦富庶甲西浙湖山屢賞無時休紛紛
盡日逐歌舞安知中有萬古愁丈夫不作少年事與
君買醉登茲樓

十二月廿一日尋梅到西塢留題山家

昨日看泉到山北石路巉巖苦攀陟尋源未窮力已
疲百步無多幾傍息今朝尋梅到西塢野曠霜晴好



風日兩株卻傷山家開柴門蒼蒼連荒棘老樵出迎
頗解事掃石坐我吟其側踈花吟蕊自逞妍不放寒
香洗骨臆何郎久沒杜陵老好句獨有林逋得花雖
無情弗與較嗟我懷抱花寧識明當携酒此問春東
風應念重來客

呂山人將來遊蜀山因賦詩以要之

草堂窈窕亂山空流雲啼鳥路西東薜蘿烟杳青林
入菱荷雨滿碧谿通樓花芳月時時有花月金樽長
汎酒蜀山蒼水近相連南風蕩漾水蘭船開陪釣侶
蘆洲外屢覓樵童松障前樵童釣侶行相識吳語蠻
歌自朝夕夢魂不解齊門竿懷抱都隨謝家屐山中
風景獨君知結隣誰肯作幽期淮南桂樹秋搖落更
爲重吟招隱詩

鵲軒爲王孝子作

金華山人王孝子自來生長金華里阿母初生孝子
時鳴鵲飛來樹頭止子生日長母日健每聽鵲聲心
輒喜鵲聲在樹母在堂孝子晨昏且甘旨願言阿母
享遐齡鵲聲啞啞長在耳阿母生子願子賢子今作
官東海淡一朝母逃鵲不來回首家鄉隔山水鵲不
來兮其柰何母子恩情那得已天高地溱恨無託作



軒名鵲良有以我亦飄零未歸客
父母早歿失怙恃
十年空守骨肉函有淚不入黃泉底
故山非無一杯
士長路風塵阻戎壘聞君孝行未識君
爲記詩童持

送主簿王儀中之華亭

山風吹霜溪葉老鼓笳欲斷天未曉
行人出門雞亂啼
北斗倒懸月在西我停露車客駐馬
荒烟瀟瀟暗平野
一杯濁酒且須傾九月垂楊不堪把
歌聲感激絃聲繁座上醉人爭笑喧
相逢相別皆草草心事紛紛向誰道

送許監事北遊

楊葉差差花簇簇離筵小宴春江曲
金壺酒氣暖融融
香燭黃初起鷓鴣絃續絃聲未停君
行晴烟濛濛搖雙旌
平原細草塵不動馬蹄聲軟朱輪輕
回颺吹斷東西陌蝶駭蜂愁日含夕
歸來醉卧玉堂春夢裏雲飛亭山碧

中秋夜淮河舟中看月懷張羽

長淮浪平風暫息萬里雲消楚天碧
東方月出海門寬
浩浩清河照無色樓船伐鼓順下流
今夕何夕當中秋
金繩轉影素華滿卸帆且作須臾留
夜深人家



市聲定我獨高吟
衆船聽思奪染
圍席上才氣壓南
樓座中興百年此
夜不多好人世浮
雲何足道雖有
鄉心自感傷能無
樽酒相傾
倒人間清景不可
并杯
當暫輟歌亦停
翻思年年看月伴
如今落落如晨星
此懷此念誰能識
茗水東頭靜居客
爲渠寫作看月
詩西方擬附南飛翼

皆山樓

昔聞仙人好樓居
君來偶作樓居主
軒窗虛明不受
塵獨有青山作環
堵五湖風景供朝
夕萬壑烟雲自
晴雨殘岡斷隴走
百折凭高一望無
遺觀嗟余零落

當壯年每到登臨
卽懷土眼中何處
是神州落日秋
風暗榛莽

春陰應

秦王令

藉在山西

雲花鱗鱗山漠漠
重城平障芳陰薄
膩雨輕吹飛復
停勾引東風到
簾幙草滋微濕
沾芳塵隴頭不
見尋
花人桃英梅萼同
懊惱水紋滿漲
金何春柳絲
隳漾
烟不醒
甕轆轤暫輟銀
瓶綆新鶯未換
谷中聲遊蜂竟
失闌前影丁香
百結蕉有心
納屏六曲春
沉沉香袖
翠縷火長續
餘寒撲錦籠
朱琴江南春
好多芳樹林
園半是看花處
明朝重整小
紅車風光蒲
路行春去

楊孟載畫竹

江南看竹不爲罕，水郭山村常種滿。東里千竿繞佛
亭，西隣萬本連書館。密葉分陰小閣深，斜枝度影虛
簾短。蕭疎夜月翠羽涼，搖曳南風烏聲暖。嗟余好竹
處處遊，徑造豈減王猷誕。湘江淇水無不到，澗谷柯
亭亦嘗歎。人間音律性所好，收作鸞笙與鳳管。或裁
文籜製小冠，時尋新笋供清饌。朝行竹下暮仍往，自
謂竹緣終不斷。揭來并州苦寒地，沙土撲面心煩懣。
寧無寒草共山花，惟覺籠疎俗吾眼前。胸中塵氣久已
積，對此汾河詎能澹。君心飽有渭川思，揮洒風烟意

閑散封圖遠，送邀我題指語苦澁，顏何報。

秋江送別圖爲顧員外賦

大江落日秋浩浩，沙柳全消荇花老。鴈聲先送客情
飛，酒力仍將別愁掃。一程一水一烟波，前程方長後
程杳。

二喬觀書圖

孫郎武畧周郎智，相逢便結君臣義。半姿瑯壁照江
東，都與喬公作佳婿。喬公雖在流離中，門闈喜色雙
乘龍。大喬娉婷小喬媚，秋波並帶開芙蓉。身嫁英雄
知大節，日把詩書自怡悅。不學分香歌舞兒，銅臺夜



泣西陵月

五言排律

題王材東里草堂

移家遂成隱結屋澗東隈野客分茶送隣舟載鶴來
雲埋琴薦冷風捲壁衣聞晚餉磯頭飯秋吟竹下盃
余生暮幽賞到此每遲回

送人之吳江

垂虹橋下路此地隔江湖沙樹應多椅寒魚半是鱸
風將菱唱遠舟帶夕陽孤離別琴三疊悲歡酒一壺
不堪憶君處烟雨滿秋蕪

送趙克常楚



TIFFEN Color Control Patches

Blue Cyan Green Yellow Red Magenta White 3/Color Black

THE NATIONAL CENTRAL LIBRARY, TAIWAN, R.O.C.

避地吳門久還鄉楚郡遙開田仍負耒賣藥每携瓢
夢逐歸雲度心同去旆迢到依魚市任飲赴里人招
海色霞生島江聲雨送潮不堪先隴上松栢半蕭條
賦得石井贈虎丘蟾書記

來款生公室因尋陸羽泉虛泓雲液淨陰甃土花園
竹引歸香積瓶分供法筵虎跑晴見跡龍伏暖浮涎
錫影孤亭日茶香小竈烟師心如定水應悟趙州禪
賦鉢送僧道衍

舊日天王獻初因佛祖傳藏龍元有法乞米但隨緣
不受蕭郎擊寧求魏后憐托歸村口寺洗徧石根泉
此去留香積當參飽飯禪

訪衍上人直次壁間韻

僧院深無地清幽慰客心衆山同晚色孤墅肅秋陰
托興詩頗賦論情酒罷斟問簾知樹杪過竹是溪潭
雲靜明遙望猿哀續短吟秋風空返棹偶此記登臨
送張明府

每喜論文久那堪又送行壺深滄別酒歌短促離程
水驛孤臨渡寒山半隱城湖生知海近木落見秋清
明旦車塵下應看父老迎

送王主簿



路從茗水去，萬壑更千巖。孤驛愁將別，離杯惜重啣。
鶯聲廢，妓曲柳色學朝衫。烟淡綠汀草，風將向浦帆。
明朝憶君處，江上雨雲霏。

賦橡斗林韻得車字送朱別駕

柵林前代植，第宅昔人居。高蔭猶臨野，幽叢獨茂墟。
花間當夏密，子熟過林疎。深處惟來鳥，收時得賦沮。
雲霄千尺近，雨露百年餘。偶爲登臨到，因懷別駕車。
陪牛進士馮明府宿遂初庵得心字

山中因訪古，方外遂幽尋。曲逕緣澗澗，高標出亂岑。
舍舟留北渚，借屐過東林。野色兼寒色，雲陰助夕陰。

烟波皆客意，猿鳥共關心。風引虛林磬，泉流別院琴。
寒帷蘿蔓入，掃壁土苔侵。花韻空禪性，松聲學梵音。
翻經仍用貝，布地不須金。小舞堦前鶴，微鳴柳外禽。
鴉昏爭亂集，蛋冷罷孤吟。樹影分僂屋，秋聲急暮砧。
平蕪供眺望，密雨值登臨。景勝驅塵想，形忘泐素襟。
几筵寒閣靜，燈燭夜窓深。旨蓄僧開供，芳醪客自斟。
黃柑來野市，紫蟹出溪潭。契合元非舊，情親已獨欽。
知師甘寂靜，愧我歎浮沉。明日天涯去，何時重盍簪。



2025/02/25 NATIONAL CENTRAL LIBRARY, TAIWAN, R.O.C.

Handwritten text in vertical columns on the right side of the manuscript page, including the characters "卷之三" (Volume 3) and "五" (5).





國立中央圖書館 國家圖書館 國家圖書館 國家圖書館



國立中央圖書館 NATIONAL CENTRAL LIBRARY TAIWAN R.O.C





NEW 2011 NATIONAL CENTRAL LIBRARY, TAIWAN, R.O.C.





國立中央圖書館, 臺灣, 中華民國

347995 - v.17



重刻徐幼文北郭集卷之四

吳郡徐賁幼文著

高安陳邦瞻德遠校

新都汪汝淳孟樸全校

五言律

○雨後過桃花塢

林晚帶城陰斜光甲巷深過時思燕賞感物廢行吟
暫出畦間蝶將棲柳外禽亂離雖有恨能到亦娛心
詠隣家桃花

籍樹扁圍隣牆陰得見春艷香還可挹芳質未容親



手書集 卷八
類有情勾疎羞無語向人靈源纔咫尺不用覓通津

詠柳

裊裊復垂垂千絲更萬絲枝殘離別處花落艷陽時
泣雨愁多眼紫烟誤學眉龍池看更好洛水種偏宜
經廢永定寺寄謝元功

路轉廢垣邊依依市井連院荒暗見疎僧出午無烟
古佛存唐像殘碑記宋年自悲人境異此地更蕭然
與高季迪宿丁志剛宅次韻

貶遠歸方喜交深見愈親戀詩留兩日醉酒記三人
竹密梢禁兩梅高葢應春論心元有素不用再相陳

夜投白蓮寺

在甯望

飲別東家叟行投西寺僧無風收閣幔有月罷廊燈
竹夜聲偏集池寒色似凝無端值詩景清興覺逾增
黃山人家次韻答陳秀才

相逢坐上客俱是此鄉人重見兵前面能全窺後身
月遲疑夜短風乍覺寒新爲訴窮途事都忘語意頗
題張來儀畫次韻高季迪

萬水更千岑朝晴又暮陰後聲風出樹虎蹄雪圍林
酒具遊曾遍詩材思更深相看畫中客不異共行吟
和陶文學月夜泛湖之作



水色浩無涯乘舟學泛槎澄河天合影遠浪月浮花
夜暗丹楓浦秋明白鷺沙歡情尤未已還復過隣家

送宋天章歸南康葬親

道路經千里風塵過十年遺阡寒草外故墅夕陽邊
去買臨江艇歸求負郭田遙知墓親處雙鶴吊秋烟

題王嘉主簿母夫人李氏墓銘後

桑葢傳貞節名家出令儀萱堂宜享壽蒿里忽成悲
子哭雪鳴嗚夜人看露降時西亭墓前樹爭爲護新枝
過東園有感

閑步林中屨來敲竹下門雲陰平亂蝶烟景聚荒園

近晚蟲逾切當秋菊自繁誰能忘感慨到此不銷魂

與金文中朱仲義宋仲溫過李士明鍊師雨阻
留宿探韻得孤字師有酒瓢如鶴形因扁居曰

鶴瓢山房

齋房留坐久寒雨灑庭隅筵促蘭香近池空桂影孤
酒瓢憐似鶴瓠屐恨非鳧蓋阻還家興清言亦可娛

寄行書記

聞道歸來日空山獨寄禪施經村口市澣衲石根泉
竹色林扉掩雲深草閣連秋風苦相憶空托下方緣

對鏡



把鏡忽成悲，衰顏獨對時。
風塵空老我，勳業竟煩誰。
乍見如曾識，頻看卻又疑。
黃冠初欲試，短髮可相宜。
雨中過陳秀才宅

一邇來東嶼茅堂竹，
映扉鶯聲寒尚少。
樵響午猶稀，
苔雨漫棋局。
蘿風入桁衣，
愛君能貧靜。
纔到便忘歸，
兵後過翠亭山

翠亭西去遠，一過一淒然。
鴈宿蘆中月，人歸草際烟。
漁家多近水，戎壘半侵田。
尚喜餘民在，停舟問昔年。
題關氏廢園

園景正蕭然，那當雨後天。
花臺曾置酒，蓮港卻通船。

水澗橋仍構，畦荒路漸連。
如何遊賞日，不在未兵年。
晏起

高卧齋房靜，悠悠雞唱殘。
空明窻易曉，日出帳仍寒。
謝事容身懶，甘貧任路難。
不妨教晏起，幸得此時安。
中秋

圓月秋方皎，涼天夜愈澄。
澄杯憐媚女，勸樓看美人。
盤皓氣浮金界，遙光轉玉繩。
綠鸞招不下，簫管竟無憑。
同行師訪席，有道分韻得尋字，又得無字。

邂逅空門友，仙家得共尋。
石苔經屐破，冰溜落溪深。
雲過松分影，林寒鶴避陰。
何煩謝人世，心靜只山林。



其二

村深一逕遠幽鳥喜相呼心與天光淨身兼鶴影孤
雨苔隨地有木葉過霜無爲問蓬壺客何年種白榆
過妙智院臨西澗望海虞諸山得塵字

來問東林社行吟西澗濱水痕秋更淺山色雨如新
落木無棲鳥扁舟有去人欲因尋石室深愧客衣塵
喜王介休過次韻

喜爾頻來往敲門每夕暎迴風偏入幙高樹偏留雲
激石灘聲轉投沙鴈字分自慙踈懶性不是厭塵氛
同黃本中山人街畧二釋子會宿桐里寶師房

小艇泊江溇同來宿梵林雨香茶榻近烟影竹垣深
幸得芳時見寧辭醉後吟歡娛當此夕亦足憫離心
題全山幽居

君家住橫塘繞屋盡垂楊遙山多雨意平野足風光
螢後童尋笋蠶時婦採桑閨中無別事應只類醫方
虞文學村居

行盡沙村路林塘得隱居竹光琴席上蓮氣酒杯餘
露重時聞鷓鴣風平或見魚會當明月夜相與步前除
菜圃

高樹草堂陰林蹊繞澗溇三稜收夏草五葉認春參



畦上風香穉泉頭土脉深應知扣門者多是病家尋
蝶

化從微靈出生與衆蜂忙冒雨仍調舞因風得恣狂
獨憐花下影避識酒邊香失意驚羅扇含情戀繡床
賦得洗藥贈張性之提舉

携將一藥筐沉灌向迴塘根澁泥難淨苗新瓜易傷
曝時猶帶濕浸處尚流香聞爾勤修製多應按古方

遊靈鷲寺

在吳城

香林竹樹踈靈鷲古僧居淨凡陳齋器名函貯梵書
微觀諸相外幽詠六時餘每到成清坐塵根亦自除

約李伯章宿浩師房不赴明日因寄

舊有通家好都來老大時喜當蕭寺見恨阻夜窻期
城陵星河逼陂乾草樹衰無因慰懷抱聊爾爲題詩
姚生家菊窻

黃花近間白疊疊賦秋妍佳色虛櫺映寒香小牖傳
交芳同結綺並巧關連錢來往毋煩問相看自可憐
喜許孝燕見過賦此以謝

每負尋君約翻令載酒過青山閑對客白髮醉宜歌
棹響盧間亂禽聲桂裏多無端趣歸去今暝奈愁何
次韻如律侍者



蚤悟空門學迷津得濟涯逢人談淨業邀伴結長齋
窺古泉滋瑩杯香茗味佳定知跌坐外別自有吟懷
次韻願浩知客

禪閣臨九市喧寂此中分寶石樓嵐影珠林帶夕暉
花開時禮塔鶴上每招雲空界多詩景幽吟盡屬君
寄贈李道士

學仙不離世遠地構齋房簷蔓爲衣析山瓢當酒觴
飯甘麻有味漿蕪桂多香一自相違後雲墟望更長
李邕人同川藥隱

小墅離村遠門當水竹間芷蒲皆藥草雲鳥盡詩材

春雨躬耕去斜陽訪病回花藏溪上路只許酒船來
宴王允同雅會堂用外舅韻

東風奏絃覺開宴錦堂深酒氣醞春色桐香落午陰
花殘惟駐夢鶯老尚調音感此頻懷舊因傷又別心
題春江雲舍

舍遠深藏樹渺虛暗宿雲春江孤艇度村逕幾家分
出澗泉皆雨當門草是芸花時重作約載酒此逢君
題邕人陋居

小逕入高林齋房住更深廢垣花蔓葛荒圃草迷參
藏帖存家業修方寓道心幾回舟過處柳下記相尋



夜坐池上有詠

新涼滿綠波，窻戶雨纔過。岸響聞蒲葦，池香識芰荷。
隔雲星現火，承月露凝多。夜靜誰能到，詩成只自哦。

問謀佺二上人病

出世歸來早，蕭然一古僧。色身因病惱，道念與年增。
花塔留孤錫，松房置七燈。遙知幽詠處，野色望中凝。

其二

已斷遊方念，天寒獨閉房。禪期多疾廢，經誦老年忘。
几土惟香貝，龕前有藥囊。鄉人皆敬愛，無不愧新方。

泛碧浪湖

在湖州南門外

邀客泛流槎，開樽對渚沙。芹袍沾杏雨，蘭棹撥蘋花。
積水添湖滿，遙山抱郭斜。閑情逐幽賞，聊用答年華。

遊浮玉山

在碧浪湖中次韻

浮玉山前路，樓船泊渚沙。蘋香風際草，杏色雨前花。
閑鳥兼湖淨，遊絲趁岸斜。不因來此處，那得賞春華。
晚過西崦，費氏別業贈明天目長老。

烟光暗堦落，澗道入層層。不訪中林士，那逢西崦僧。
山厨將具黍，隣屋爲分燈。自覺行來倦，清談遠弗勝。

一身

一身經喪配，此地獲偷安。羽檄今朝急，征鼙幾夜寒。



遠峯明或近新月淡如殘雖有樽中酒離懷不自寬

宿彭閣

溪流處處通舟出野橋東小閣雲停雨開門竹掩風
僧迎先問候客至只談空不道經離亂清溪得此同

晚行南蛇懷陳文度

離思滿荒烟行行只自憐吟成流水次望斷遠鷗邊
葉戀經寒樹星催欲夜天懷君無數里渾似隔山川

夜行東湖

葭蕩連湖道新寒夜更清波搖星失影風過鴈流聲
估舶依村宿畸人傷水行棹歌何處起杳渺不勝情

山館喜黃校理莫先輩見過

爲客荒齋夜相過喜見君酒盃令僕進厨火向隣分
歸計貧難定愁言醉可聞無由免流落歸卧故山雲

蜀山書舍圖

山水幽深處閑居此地曾傷花春宴客看竹午逢僧
雲樹尋新味巖巒憶舊登兵塵今間阻對畫思難勝
已酉八月十七日夜泛碧浪湖泊浮玉山對月

呈席上諸公

水月共秋妍山椒夜泊船人來黃葉浦漁宿白鷗天
聞唱風濶外待盃露影前自從經喪亂誰得此留連



期萬僉憲杜進士徐校理遊張林山

東風半零落遊賞已蹉跎春色邀人醉歡情待妓歌
花愁經雨少鶯語在山多預作明朝約寧辭載酒過

贈山中隱者

居久辭簪綬蕭然世外心壺盛師授藥屨積自燒金
長嘯千峯表閑行百澗潭猶憇樵牧到更欲住雲深
寄道場長老渭清遠

逍遙佛境居性相自如如說法神龍衛傳經寶象與
乳花香積供貝葉梵天書一自遊方後春來出寺疎
蓮花溼莊

洲渚綠繁迴菱荷面面開路從花外過山向柳間來
鳴鶯驚迴舫遊魚仰酌杯同爲城郭裏此地絕塵埃
閑居

遠徑兼山水閑居得野情踰垣鶯窺鹿出樹見啼鶯
葉圃泉邊闢瓜田雨裏耕喜無冠冕志因得少逢迎
題周伯陽所居

山深獨置家地帶竹林斜花盡纔收蜜烟生正焙茶
客來門放屨樵出路鳴車不但成高隱營生亦有涯
題趙道士山居

閑心與世忘遠住白雲鄉種玉旋開地藏丹別置房



禽魚各有樂椒桂本同芳已謝來轅久從教徑路荒

山中琴興

巖上露初霽旭日照高林古澗雲蘿窈孤亭松桂深
鳴琴始成調流水復同音爲問山中客誰知靜者心

黃山梓里

山中多諫章門巷綠成行晴日花明夏南風葉汎涼
密陰同岸祀遠色並畦桑望望林泉處居家有草堂

登東林塔

孤峯元絕漢層塔更陵空輪相起三界鈴音韻八風
烟蘿登已盡雲水望何窮自喜身強健來居杳靄中

馮山人湖上別業

宅近南湖口青山盡在門田卑嘗冒水隣少不成村
任久諳農事耽閑悟道言如君避地者今有幾家存

答胡勉秀才

採蘭不可度悵望莫江臯湖勢歸還疾鳶聲飛尚高
曲憐琴上怨人憶酒中豪莫謂天涯遠題詩豈憚勞

思親亭

孤亭碧澗薄長日此登臨每到看雲處都成憶母心
壽萱春自綠慈竹夏多陰不爲閑瞻味惟歌遊子吟

送湯伯貞之京



曉日轉城鴉驅馳陌上車身雖居道路心已戀京華
龍樹蕭蕭葉河流混泥沙到時春爛熳開遍上林花
送思上人

一瓶與一錫遊越復遊吳到寺長逢舊看山每過湖
飯緣隨處有法意本來無南地多猿鳥還驚梵語殊
詠鷗得苗字

下上及流湖尋盟不待招羣飛分嶼色獨宿隱蒲苗
晴影沉江小春聲泛渚遙自嗟江海客短髮共蕭蕭
送張文學

芳筵趣新餽商瑄熟秋聲淡淡川星沒遙遙海馬征

維舟延客曷看路計歸程以此遲留意聊將暢別情
、詠妓

出閣初含笑臨筵復理粧蘭膏分髮綠葦粉間眉黃
掩扇羞嗔小寒衣舞恨長不知坐中客若箇是盧郎
贈虛中上人

歸去東林寺行循曲澗流餘燈因佛在宿飯爲猿留
作屋烟迎夕菱池雨送秋還叅衆師舊一一話曾遊
送江教諭

湖海相知少風塵送客初歸愁江雨積別意柳條踈
楓落迎船葉鱸香出水魚矣興尚尚文物吾道近何如



送烏程馮明府

鳳負親人術初當出宰年青山依縣郭春雨傍湖田
鳥下鳴琴後花飛判筆前民風非復古重作論蒙篇

濯清軒

春草綠芳洲清江遠舍流芹香低渚燕波影媚沙鷗
風帶初闌笛花藏罷釣舟滄浪千古意何處聞巢由

雪上逢董莊

重吳城北郭故蹟

五月茗溪遊南風暑氣新偶當爲客日翻比在鄉親
醉酒橋邊市驅車陌上塵行藏不須問同是布衣人

賦得廣文舍贈李文學

地與齊宮接門臨泮水開廣文騎馬到司業送錢來
芹向春時采槐多亂後栽無穗不須歎相遇且啣盃

悼陸廷臣

溪館相逢日荒山獨吊時文章傳舊業泉石負幽期
友隕慈親淚空遺幼女悲交游今滿眼題墓欲煩誰

楊進士裁酒亭卷

亭基久蕪沒湖上幾斜懸舊夢通魚鳥餘情付水雲
客過曾問字詩罷憶書裙待得重歸隱春風此訪君

秋晚次高推官韻

溪樓成晚眺沙浦聚孤霞值節長爲客逢人卽話家

荒山惟去鳥落木見棲霞莫漫嗟零落吾生豈繁瓜

送客

津亭鳴鼓罷行色柳先知酒到聽歌歌詩因戀別遲
亂山投驛晚疋馬叩門時草檄軍中事多因載筆隨
立秋夜同社書記李邈人寓宿分韻得霜字

今夕秋風至相逢酒一觴身雖俱在客情得是同鄉
密竹先驚雨輕梧不待霜那知千里外復此話連床
秦淮客舍除夕呈大兄

兄弟喜連床燈前話故鄉年隨窻雪盡夜入酒盃長
暫得懽情合都將客況忘何如共歸去爛醉北城傍

戊申正月試筆

佳氣懸層城龍河溢曉清市橋綈綺集巷陌寶車行
柳上春多思蘭心雪有情風光看更好底事客愁生

次韻楊孟載感故園池閣

四首

草閣開清曉鉤簾爽氣通綠蒲藏藥裹文君薄詩筒
盥手纔臨澗枕頭得面風此時應待駉行繞碧梧柳

其二

草閣開清晝官閑過客多枕材便礪石酒具給池荷
蕉長宜聽雨萍交不見波此時晴爛熳歌詠復如何

其三



草閣開清晚涼生自有期菊因風始護竹待雨方移
妓進調成瑟童收奕罷棋此時盃酒裏明月是相知

其四

草閣開清夜垂垂星斗零水蒲藏白露草宿蜻蜒
文梓栽憑几生綃盡卧屏此時涼似水看子拾流螢

茅堂

茅堂近曲岡門巷草萊長病力晨昏怯詩情午膳妨
相過皆故友忘卻在他鄉炎夏愁卑濕時時理藥囊

獨坐懷鄉中友人

獨坐荒山暮相親是酒盃人從鄉裏別秋在客中來

倦鳥須臾去幽花次第開離心自多感不為歲時催
挽郭秉心都事

謫居欣與識死別忽成悲客館存虛位行囊只舊詩
鄉人收骨葬館僕報家知惆悵平生淚因君更復垂

趙曹莫三助教留宿南齋

南齋涼意足夜景滿柴關隣友將茶送山人酌酒還
星垂雲影外螢出桂陰間相值艱難日諸君豈易閑

次韻別方員外

舊來因復去不得久相同身在匆匆裏年過袞袞中
吟斜寒寺日望斷暮天鴻料我還山後相思只向東



送潘士謙歸廬州省親

微名雖不偶且得奉慈親爲客逢多難還鄉有幾人
鳧鷖江郭雨桑棗楚郊春此去尋閭里俱非舊識隣
賦荷送陳進士啟

團團初帖水冉冉漸盈塘微動知魚戲斜披見鷺藏
橘栽中學製蒲泛酒移香折得同青蓋始君障夕陽
賦陌上車送穆德敬

徒旅候鷄鳴驅車陌上行春當寒樹隱鐸應曉風清
軋軋趨前坂遙遙計後程雙輪日千轉未足此離情
送王員外歸太原省墓

聖主頒恩寵郎官賜詔還人瞻新騎從馬議舊家山
古墓原花裏高墳隴樹間遙知心戀闕夜夜夢朝班
送會伯滋赴西河將幕

上將初分閫儒官解習兵風旗春獵野雪帳夜歸營
洮水從眠下祈山入壘平知公能載筆草檄報邊聲
送澄上人南遊

雲水三千里江湖二十年春風投海國落日吳船
木鉢家家飯蒲團處處禪石橋元有路只在暮鍾邊
送朱知事

惆悵官亭酒如何送客頻水烟漁市晚花氣野橋春



小騎行沙健輕衫映柳新尊前莫催別明日異鄉人

送王越

客鄉還送客况是暮春時雨濕花飛重川長鳥度遲
酒尊歌後歇帆影望中移惆悵東風絮飄零不受吹
別揚三兄弟

憐君好兄弟留宿喜相親鄰寺鐘聞早風窻燭剪頻
共傾今夜酒同是異鄉人莫謂相知少交情久見真

答山西楊孟載憲副

小雨晚晴天新涼欲早眠綠醜盃酒裏愁入髮綠邊
北地先聞鴈西林已罷禪懸知相憶處千里共禪娟

歲晚

客途逢歲晚落日倦登臨阻絕山川恨艱難父子心
江吞吳地盡天入楚雲深近報王師捷悲懼不自禁
題得飛雲送劉提司勝

天闊浮雲遠因風捲白衣流陰蕪水淨寒影度江微
不受歌聲過先將別思飛飄揚隨去馬今夕定何依
逢俠客

由來燕趙士意氣負平生買妓千金醉平戎一劍行
君王曾錫寵賓客盡知名今日俠邪道相逢重結盟

題田家



田家無別業朝夕理東甬敢說農功苦惟憂稼事遲
牧歸牛飽後祭散犬迎時更得輕徭役豐年樂有期
宿王判簿宅送徐孟岳

來往頻吳越扁舟只載書言從交後淡情恐別時疎
涼意蓮塘靜宵光竹牖虛懸知待明發折盡是愁初
寄金子肅

春色邊城暮君如客況何傷心離母久失意備人多
懋泛花時酒悲因月夜歌有家歸未得非是隔關河
題杏林圖贈陳子京

茅山無四隣紅杏萬株春收穀還憑虎栽花臘有人

學仙離世久訪病出山頻我獨懷芳躅君能繼後塵

東城道中與王守敬張思庶同賦

水郭秋風後尋詩客共過晚鴻將集渚風葉盡隨波
野客便詩思潭魚識棹歌前山青數點不似亂雲多
同高記室訪虎丘蟾苞二上人

林下曾相見重來記往年笑談俱是法去住本無緣
山溜泉通脉簾陰竹護烟暫忘人世事得此共棲禪

送庾處敬赴嘉興

莫漫唱陽關愁多湖上山春風催去艇酒色解離顏
路出三江外程淹一日間官亭車馬散俱是送君還

次韻答楊孟載池閣晚坐 四首

獨坐面萍池微涼泥碧漪意緣多病懶詩是苦吟遲
孤柳風難定叢篁雨不歇蕭閑此中趣未信髮如絲

其二

晚涼池閣靜鶯鳴綠陰交野燕將新子鶯桑發舊苞
藥房因雨閉茶臼待晴敲誰念孤吟客繩床坐岸坳

其三

閣晚處初歇池萍水不濟衆禽鳴未定獨鶴宿常遲
無悶杯仍酌多眠枕屢歌黃梅時節裏常是雨絲絲

其四

習靜消微恙驚時念故交花殘紅剝萼蕉長綠成苞
茶器晚猶設歌壺醒不敲遙知涼思足行樂到林坳
答宋仲溫見過不遇之作

樵蹤空枉問值此掩重扉餘雪寒猶在初陽曉尚微
隣遙雞獨唱厨靜雀羣飛愧乏應門者留君待我歸
次韻高季迪期遊雲岩雨阻之作

身勢兩無妨閑情獨未忘相期移酒艇同宿過僧房
節物寧長好園花已罷芳亂山烟雨外欲望失蒼蒼
秀野軒

何處問幽尋軒居湖上林竹陰看坐釣苔迹想行吟



嶂日斜明。隨渚風涼。到琴相過。有隣叟。應只關話心。
和高二啟聞隣家琵琶之作

花暗短垣。春琵琶度。隔隣促絃。知改調停。撥侶要人。
得見。情應眷。邇聽思已親。摧藏曲中。怨何事。話能真。
喜高記室了上人見過

晨起掃閣。齋涼風葉滿。階吟邀隣友。和坐喜野僧。偕
兩意宜。深竹處。陰得古槐清。樽常自滿。能不寫幽懷。
送易架閣

何處唱離歌。前湖一棹過。日斜山似近。水落渚偏多。
寒意歸沙柳。秋風到浦荷。不知今夜夢。還隔幾烟波。

送王團練赴邊

遠塞頻經擾。重煩團練行。埃兵傳虛信。關吏說邊情。
月黑深防。檄風高屢。按營羽書聞。近息喜復見。秋成
丁未年人日

人日轉寒深。春城澹澹陰。殘梅仍故色。啼鳥換新音。
曆喜逢時看。詩多感物吟。愁來渾是醉。誰道酒能禁。
飲櫻桃花下次韻餽叅政

西園風雨避。今日始知春。對酒皆勝客。逢花即故人。
悲歡情各異。醒醉量難均。忽酒樽前。却愁多易滿。巾
賦得收穀虎贈葛太醫



紅杏子初熟黃斑性久馴卧看收殺器行識問醫人
逐少非營利藏多得磨貧近聞勾漏縣花似董林春
聞高季迪病眼因寄

芳時聞病目幾日卧齋房有女能修藥多人爲送方
晝吟還不廢夜誦定相妨每到看花處思君詎可忘
贈古心上人

已斷鄉山念聊隨雲水緣時時惟禮佛處處卽安禪
半偈心曾契三衣體自便遙知明月夜跌坐降諸天
待杜二寅不至

春水路西東思君悵望中落花湖上雨歸鳥柳間風

雲影疑飛葢歌聲認短篷蕭條一盃酒此夕向誰同
送李山人還越

舊宅鑑湖陰東歸憇遠心風帆沙樹杳驛路水雲深
袖有題詩卷囊多賣卜金翩然自來往應不負山林
呂山人客圓明稍會有贈

遠與山家別來依佛殿居寄齋頌施米作供贖藏蔬
禪處客分榻經餘許看書誓隨僧結夏入市也應踈
答余左司

南城悵違別北里念周旋賭墅春同奕聽江雨對眠
詩情空日日花事自年年何處思君切牙管鼓角邊



綠水困燕集

客集金闈彥筵張綠水園池陰夏荷滿日正午葵繁
和曲均歡喜摘詞洩道言欲還惜餘興更爲坐前軒
同唐文學甫王校書行訪行畧二上人留宿真
慶精舍得聞字

僧院城南俯禪林夜見分觀心方有悟演法侶無聞
燈影欺微月簾陰護宿雲偶因來問竹況得此逢君

重刻徐幼文北郭集卷之四

終

重刻徐幼文北郭集卷之五

吳郡 徐 賁 幼文 著

高安 陳邦瞻 德遠 校

新都 汪汝淳 孟樸 全校

七言律

寄周記室履道

湖波遙帶夕陽低想得君家住更西隔岸衆山晴稍
出當門幽鳥晚猶啼酒綠客裏偏能飲詩到愁邊只
說題欲倩歸雲寄離思如何卻向望中迷

次高二季迺留別韻

婁江東館



綠水困燕集

客集金闈彥筵張綠水園池陰夏荷滿日正午葵繁
和曲均歡喜摘詞涉道言欲還惜餘興更爲坐前軒
同唐文學甫王校書行訪行畧二上人留宿真
慶精舍得聞字

僧院城南俯禪林夜見分觀心方有悟演法侶無聞
燈影欺微月簾陰護宿雲偶因來問竹況得此逢君

重刻徐幼文北郭集卷之四

終

重刻徐幼文北郭集卷之五

吳郡 徐 賁 幼文 著

高安 陳邦瞻 德遠 校

新都 汪汝淳 孟樸 全校

七言律

寄周記室履道

湖波遙帶夕陽低想得君家住更西隔岸衆山晴稍
出當門幽鳥晚猶啼酒綠客裏偏能飲詩到愁邊只
說題欲倩歸雲寄離思如何卻向望中迷

次高二季迺留別韻

婁江東館



北亭集
柴門村徑帶溪橋來往因君豈憚遙淺水不波仍漾
漾疎林無雨自蕭蕭橋留夕照人將別江作新寒酒
易消明日秋風重悵望還將離思託歸潮

送張山人還天平

幾欲求田負舊盟美君西崦草堂成每緣種樹多閒
地獨爲修琴始到城黃葉已先霜降落白雲長在雨
餘生龍門林屋無多遠此去尋幽莫計程

晚過廣福精舍訪傳上人

水陰山色晚依依微松映禪房竹映扉幽鳥不緣留客
語閑僧方自施經歸移來片石安茶器分得孤雲補

衲衣杖屨不嫌頻過共道心久與世相違

贈醫士呂彥倫和王原吉韻

橘花開處杏陰青百草吹香覺地靈貧士願留賒藥
券故人思讀衛生經玄霜玉臼晴猶濕華月丹房夜
不扁張緒苦吟仍病肺乞和熊膽護修齡

送馬敬常縣丞

得雨字

樓倚層城擁翠嵐登高送別思那堪雙溪到郡同流
北千嶂連關盡向南澹澹水陰雲度渚蕭蕭荷響雨
鳴潭尋常不醉隣岐酒今日因君飲易酣

待董彥正文學次王守敬主簿韻

北郭集
卷之五
旅館江湖苦往來那堪時節併相催雪當臘盡寒纔
見梅在春前凍未開野客過期空具黍山童不語訝
停盃相思獨坐寒齊晚禁得邊城鼓角哀

許將軍墓

鄉人傳有漢將軍南郭橋邊是故墳印出土中存舊
字碑殘火後失全文旗捲虎牙空落木劍埋龍氣只
寒雲當時祕器多榮賜功業于今恨不聞

病中寄北郭諸友

病中長日惟思睡家僻因憐寢舍幽山暗園林多夏
蝶樹荒城郭少晴鳩藥囊許具聊重整酒債詩緣得

暫休卻憶故人居咫尺可能相過慰深愁

送金子蕭

客中相見客中憐江海知名記十年歸路正當歸
雁後送君卻在送春前迢迢烟水分行棹浩浩鶯花共
別筵自信平生足遊賞看山重約豈無緣

夜坐次張士行太常韻

練衣入夜更蕭騷草暗開塔露漸凋青鳥音書雲外
至素娥環珮月中搖醉來猶記題羅扇夢去曾教聽
玉簫獨坐無端思往事秋風客館正寥寥

答高季迪期遊雲巖



山中風景綠陰時，但得閑行莫恨遲。
啼鳥猶能知勸酒，餘花應是待題詩。
且將盡日羸登覽，况值頻年在亂離。
晴雨明朝那可定，故人何用預相期。

丁未六月廿八夜作

西風作雨又仍休，卧起困齋夜更幽。
天黑露華涼不下，雲疎河影淡還流。
陰蟲齊響渾忘夏，落葉頻飄預報秋。
亂後俄驚時節異，卻將何計爲消憂。

瓊姬墓

館娃宮裏已堪愁，况是泉臺閣小丘。
月冷寶奩無復曉，地空玉馬不知秋。
蘿間舊屋僧來住，竹下新亭客

過遊不有佳名留郡志，誰能識此爲停舟。

同高季迪過東丘蘭若訪呂志學

路入斜塘始泊舟，喜同故友訪東丘。
知君暫寓富幽寺，念我護歸自遠州。
水外高帆沙浦月，烟中餘稻墓田秋。
臨尊何用多悲感，今日相看尚黑頭。

送袁伯貞之湖廣

尋常送別自堪憐，君去那能不悵然。
客路有蘭知楚地，驛亭多雨憶吳天。
離鴻一一風檣外，寒水程程雪嶂前。
後夜相思千里隔，江鄉梅柳是新年。

過俞幻開故居



水南別業遠無隣我獨重來是故人
經榻香燈非舊火禪房花木自新春
傳心曾嗣高僧法画影空留居士身
寂滅不知何可樂凡情未免爲沾巾

過姚大臨寓所

客居龍井古庄前
兵後人家幾變遷
亂世昔來求避地
故鄉今想賦歸田
曾邀霽月看花夜
憶別春風禁酒年
此日重過誰候我
寒烟衰草卻留連

南園廢宅

桂堂傾圮藕池枯
舊逕新移路轉迂
射圃春風誰走馬
歌臺夜月自啼烏
看花尚有閑人到
索酒今無醉

客呼多少侯家盡消廢如何來此獨踟躕

張叔芳南澗草堂

浴鵝灣頭舊隱居
五峯秀色在庭除
山田曾種仙家玉
石室猶藏外史書
兩足澗聲春瀝瀝
風平柳影月踈踈
百年文物惟君在
結構重來是亂餘

鄭靜思少監山莊

秘書解綬還山日
移得全家住白雲
閑裡樵漁教子習
老來藥茗賴僧分
雙巖樹合千層綠
百嶂霞明五色文
此去石橋原不遠
鐘聲只在座中間

寄衍斯道上人



已知出世萬緣空誰爲詩窮道亦窮雙履徧行黃葉
雨三衣獨坐碧蘿風荒山泉石皆兵後古室香烟自
定中愧我遠歸千里客投閒未得與師同

次韻答陳文度

配餘得返故鄉居正謂光生腐草餘閑已欲憑誰作
賦絕交寧許我爲書行看殘菊知身老坐對寒鴉愧
髮疎准擬求田成隱計天於此意可教如

病中寄高季迪

一榻高眠薜荔開閉門瘦減鏡中顏亂來難免心多
慮病久春令夢得閑疎雨林花落競斜風巢燕晚

飛還藥爐應候呼兒煮此外升沉總不關

錢氏池園燕集得春字

幸存萬劫一吟身燕賞良時豈厭頻聞到棟花風乍
暖啼殘桑扈雨辭春清樽偏解歌愁客短髮空慙對
故人經此亂離今得見論情便覺轉相親

陳允中亂後歸故隴營居見寄奉答

萬事由來信有天癩儒只合住林泉藏書自構山中
屋束帶仍耕墓下田但對老農談亦好何須漂母識
爲賢壯年未斷人間世且盡平生嫁娶緣

訪馮信卿縣令



來覓幽蹤野水邊荒村樹裏起新烟梨花蕭寺哦詩
處春水平湖把酒前念我身經遷逐在喜君家值亂
離全當時悵望天涯外今日翻思始惘然

次韻金子肅卜居

君家茅屋去村西地接河渠水上畦黃菊遍生風掩
戶綠萱新長雪消泥酒香門客船中送詩好隣僧院
裏題誰道配離無樂土此鄉還自有安棲

次韻答馮信卿見寄

自愧才疎老瀾濱此身非是避風塵長貧爲讀蔬經
熟多病應同藥畏親僧惠竹枝輕作杖客分荷葉小

裁巾故人眼底惟君在深喜書來問我頻

寄鄴尚德王汝器

塵世閑身遂兩遙扁舟應是入城稀看花雨裏宜高
屐獲稻霜餘或短衣玄鳥年年依屋住白鷗日日遶
門飛尋君不用重相問梅子林西竹下扉

與韓景莘教諭

命終萬事亦徒然辛苦微名五十年頭白尚嗟彈有
缺家貧信是坐無龜梨花寒食新墳上楊葉秋風舊
宅前兩處經過皆草草一盃未得酌重泉

送王守敬歸淮南

北郭集
卷五
大江北望渺烟波君及歸時奈別何詩卷自添新賦
味客程還歷舊經過菱荷浦裏人家少魚米鄉中估
舶多設有一尊相對飲秋風又起棹郎歌

次韻高季迪喜子北歸相訪江渚之作

客裏頻思大樹村歸來還喜舊情存十年夢寐憑詩
寄千里風霜藉酒論江上衣裳冬倍冷竹間窻戶晝
猶昏從今會別非遐遠不學梅花易斷魂

遊張林山

在甫里

偶爲尋花到竹西兩山雲氣接高低午烟僧舍林塘
窅春野人家草樹齊水鶴晴時行麥隴園蜂暖處識

蘭畦自憐遠地歸來後纔是登臨便感懷

雙頭菊爲周孟瞻昆仲賦

籬落花開並蒂黃相依不是晚秋光情親共冒重陽
雨志傲同凌十月霜莫道寒英爲獨秀須知晚節有
聯芳譜中異品誰能及只合題名作棣棠

寄渭僧清遠

自喜幽居接上方風煙野墅共相望禪邊梅老知僧
臘經裏蓮芳悟性香石爲彈琴曾作薦屋綠藏茗別
開房日長何處堪消暑欲借山中竹下涼

山閣夜坐



山閣巖巖俯下方望來暝色向蒼茫罔密暗失高低
勢星斗平垂遠近光樓鳥鳴雞經火亂踈松修竹引
流長相期白日重登此要及春時覽衆芳

樂善庵訪張山人不遇

欲使餘生得遠閒重來林下扣禪關惟聞澗鳥時鳴
澗卻訝山人復出山雨草漸荒幽徑裏風泉仍響古
松間自將吟味粟終日拚取扁舟載月還

浩師房別李伯章

君今初到我將還離合都從一夕問草草歡情燈下
酒悠悠去夢月中山秋堂鐘靜催禪定寒榻香來伴

客閑莫怪相逢論行樂壯年無幾髮成班

送珣楚山還廣濟

一來說法衆皈依雲水無心又復歸處處逢僧留半
偈時時禮佛備三衣齋筵赴徧人緣喜淨業修多世
態遙雞阜山前明月夜家徒相候啟禪扉

寄蔣道士

雲鶴飄然去莫親還家猶似異鄉貧已知靜樂軒中
夢無復玄都觀裏春綠簡盡編吟後稿朱符長佩病
餘身近聞劍跡投巖壑終作人間避世人

送重衲住武康楊庵



和王功業太常書額賜禪宮表墓墟香炷四時同佛
供松風百嶂有僧居鼓鍾聲隱高秋外樓閣名存劫
火餘此去封禺山色遠竹看一錫度空虛

崑山道中

鴻鴈天寒儔侶稀秋風遠客獨思歸碧山盡處雲相
續白水明邊鷺自飛漠漠蘆花迷望眼蕭蕭荷葉憐
征衣此行賴共知心語一棹夷猶竟落暉

○登崑山次易九成諸友韻

故舊相違兩復東登臨偶得此時同鐘聲響落松陰
外帆影來從海氣中山鬼洞寒銷却火石僧龕古開

香風可憐節屆重陽近斜日秋明萬葉紅

次韻高翰林啟喜予見過之作

相逢已似恨來遲况是秋風欲盡時念我身便林下
服喜君家富篋中詩清江杳杳曾行路黃柳蕭蕭舊
折枝無隄尊前雲共鳥應知此處感離思

和楊儀曹基舟次邵白懷寄

了無得失歎雜蟲南北驂馳數載中奉使子諳天遠
近居閣我識濠西東畫船河渚高郵驛茅屋江鄉短
褐風何日歸來讓五里雲山談笑一尊同

道場山寺

景物淒涼異昔年
佛宮草樹暗荒烟
千盤日色峯頭轉
百道泉聲石上懸
覺鳥有時鼎客語
慈雲何處伴
僧禪莫言樓閣成
空想地勝山靈亦變遷

重遊道場

路入千峯石磴危
經臺香閣但餘基
僧從離亂居山
少客爲登臨出寺
遊伏虎已無巖下
錫放魚空有竹
邊池曾聞至治承
平日簫鼓春風過
六時

送彭伯忻僉憲赴河南

題畫

載筆同趨侍
從班會將翰墨動
龍顏綉衣又向河南
去玉節新從海上還
千里舟航通洛水
中原文物入

夷山當時不得相
追餞設寄離情盡
軸間

贈隱者次毛伯讓韻

歸隱柴桑計已成
行歌曳履作商聲
朝廷有詔徵遺
逸刺史無人識
姓名山鳥下堦窺
飲器野猿移石
寘棋枰西風茅屋
年年捲惟有黃
花不世情

贈趙安道

偶爲行春此訪君
山園野墅宿晴雲
藥田鶴守耕相
候降屋茶香飲見
分林下看花多是
杏溪浮拾草始
知芸每閒拚醉消
長日誰復來題
白練裙

春宮詞

沉沉別院語流鶯驚斷春風夢裏情坐試舞衣因力
倦起臨粧鏡覺愁生餘香細拂芙蓉恨小燕頻窺翡翠
翠旌不意中官傳喚急待朝得與殿頭行

藏春軒

溪上幽居小逕斜柳垣長日護春華時時清燕無非
酒處處閑行總是花自有軒窗留景物肯教蜂蝶過
隣家秬情杏思渾忘卻回首東風不用嗟

題胡玄素畫山居圖

幾度尋幽到澗阿荒谿峻嶺入烟蘿白雲九曲人家
少黃葉千林虎跡多試茗就富泉上飲看花須向酒

邊歌相逢重憶山中客獨對新圖奈別何

九日十六日陳逸人旭訪余蜀山中明日將還

武唐因賦此送別

併并

門掩荒山萬不空獨憐遠客此相同黃花興減重陽
後白髮愁多暮雨中雙劍不緣悲異國一盃未易醉
西風明朝離思何處秋水遙天有去鴻

寄王校書止仲

他鄉每憶故鄉雲此日還山又憶君菊老豈堪秋後
采後啼猶似客中聞風帆漁艇行無欠野水寒烟去
莫分不是題詩不相寄孤鴻也自念離羣

園隱圖送方以常

會聞學圃成高隱今日携書是宦遊
隔屋尚通分溜覓俯溪空覓看花
舟蓀葵盡作隣僧供芋栗還憑野
老收後夜月明江上夢應隨歸鶴
到林丘

題宋參政記事狀後

江湖開老七朝臣聖主臨軒屬問頻
殿陸屢曾聽曳履都門誰復繼埋輪
拜官南省推功舊被寵東宮賜翰
新豈料賢郎歸第日上尊空酌九
原塵

送王架閣南歸

蘭棹暫駐酒停斟隔浦誰歌送
別吟歸鴈不隨南去

客飛雲猶載北來心野梅官柳愁相映
暮雨春江思共深想得慈親倚門久
逢山逢水莫登臨

白塔懷古

荒山欲逐鳳飛寒誰構浮屠壓寢園
土厚尚封南渡骨月明不照北歸魂
海門有路雙龍去沙磧無潮萬馬屯
莫向秋風重悵望梵王宮殿易黃昏

江西途中寄吳城北郭王李諸友

雨晴沙渚片帆開葭蕩飛花鴈叫哀
千里有情思北郭半年無夢落南臺
山遮故國層層出雲押長江片
片來可是宦途吟思惡強憑尺牘
浣清才

題彭江

遠水殘陽落釣舟，遠村漸見野烟收。
菱歌歸浦家家夕，楊葉驚風樹樹秋。
昨日夢非今日夢，他鄉愁是故鄉愁。
自憐久負山中桂，每向江湖憶舊丘。

登廣州城樓

五嶺南來瘴海深，秋風榕葉尚陰陰。
安期一去家遺鳥，陸賈重來橐有金。
門限虎頭潮上下，城開鴈翅客登臨。
清時不用頻興感，萬里惟存向闕心。

送日本僧

萬里扶桑曉色微，海天空濶去人稀。
木盃不用隨潮

度金策，惟鹿向日飛去，路猶餐中土。
飯到家重著故鄉衣，國人應問如來法，帶取西天貝葉歸。

答故人楊憲副孟載

憶在并州喜合并，別來兩見歲華更。
自知詩裏閑情少，頓覺尊前老態生。
桑棗誰家非樂土，雲沙何處是邊城。
懷君幾度頻登覽，寒日千山雪正晴。





中華書局

卷之三

七





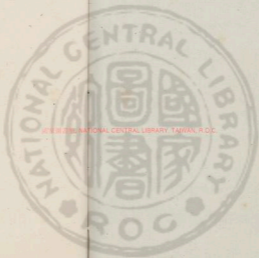
國立中央圖書館, 臺灣, 中華民國



國立中央圖書館

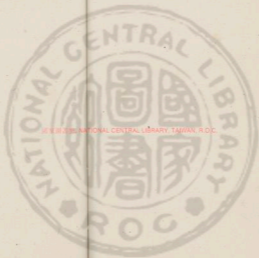
NATIONAL CENTRAL LIBRARY, TAIWAN, R.O.C.





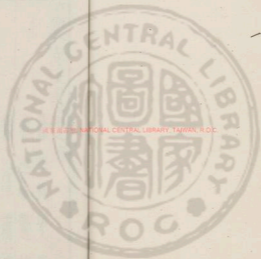
2025 IN THE NATIONAL CENTRAL LIBRARY, TAIWAN, R.O.C.





© 2010 NATIONAL CENTRAL LIBRARY, TAIWAN, R.O.C.





國立中央圖書館, 臺灣, 中華民國

20001 229



重刻徐幼文北郭集卷之六

吳郡 徐 賁 幼文 著

高安 陳邦瞻 德遠 校

新都 江汝淳 孟樸 全校

五言絕句

題坦率子畫

林屋閨烟蘿歸樵已罷歌獨吟斜日裏誰復此相過

送呂庸甫

雪色上征衣雲沙鴈自飛去家千萬里只解送人歸

萱草



翠葉春初解香苞睡尚含東風生百草何爾獨宜男

次衍師韻

偶因故人留不遂林下期遙知看月處爲我立多時

○送王七偶入郭

江雲載客愁江色未分曙君若回首時莫忘別離處

懷王介休

花落又花開思君酒一盃故山千萬點長向夕陽來

題畫別董仲惠

鳥啼溪上雨風碎竹開雲明日東湖上看山又憶君
客夜

客舍卧常早茶餘人各歸獨有榻前燭猶能照鮮衣

其二

新月出易沒殘葉墜還鳴客中自無寐元不爲秋聲
庚戌歲元日立春

其二

首祚欣茲踐新年喜併回簇綵分細菜剪勝學蟠梅
宜春新燕帖正旦頌椒花樂遇重熙日東風改歲華
元宵遇雨

萬燈明不夜鼓次匝鰲山一雨妬城郭人回盡根顏
題畫



嶼鳥鳴孤影汀蘋淡素香曉來江上樹葉葉是新霜

其二

隔浦秋鴻小當江夕照空扁舟不覺重卻載荻花風

其三

路入樵源迤門藏竹戶深孤雲同隱迹老鶴識閑心

六言絕句

徐山人畊漁軒

荷鋪隴頭春雨鳴榔浦口黃昏誰道南陽渭水不佯

桐江鹿門

題畫

樵林夜鳴楓葉僧扉寒掩烟蘿夢裏秋山十二不知

何處雲多

其二

竹外閑扉半掩沙邊小徑斜通流水連朝春雨飛花

昨夜東風



其三

偶過隣家看竹因來僧寺彈琴寒日山川易晚歸時
門掩松陰

其四

雨後山青雲白林深路轉溪迴野客艤舟相待家僮
沽酒方來

春江送別圖送松江王尹

行李一琴一鶴扁舟千水千山空醉驛亭官酒春風
不鮮離顏

其二

草色東西客路江聲早晚春潮別後思君何處鳴禽
踈雨蘭茗

寫意

看山看水獨坐聽風聽雨高眠客去客來日日花開
花落年年

味情

燕子樓頭初月桃花門外春風腸斷琵琶絃裏愁多
懊惱歌中

記夢

夢裏綠陰幽草盡中春水人家昨夜沙愈細雨銀燈



獨照梨花

送別沈德虔

江聲千里萬里客路長亭短亭後夜相思何處蘆花
明月沙汀

墨梅

月落山空人靜夢斷碧意烟冷暗香何處銷沉留得
一梢寒影

其二

素質卻嫌脂粉蛾眉淡掃玄霜翰墨玉堂曾侍硯池
猶染餘香

七言絕句

江邊秋柳

畫船憶得渡江濱柳色風光爛熳春今日霜條看漸
短也知不是爲行人

陸雲

入洛徒聞擅美談諸王正爾恨相銜獨憐蔡克頻垂
淚難洗當時孟玖讒

婕妤怨

釋罪猶能得賜金弄璋誠不是君心重來莫負秋風
扇若在昭陽怨更深



春懷次韻楊署令

長把新詩花下吟
看花誰念少年心
今朝獨到西園裏
杏色桃花懊惱深

其二

柳條處處綠
旖旎只在離亭
便不堪幾度看花
并送客暖風晴
雨到江南

有約看杏花
答高季迪

雨阻花期
可便休明朝也
合爲春遊
開行若待天晴
去只恐花飛人又愁

九月八日菊同高季迪賦

黃菊移來雨後新
含香飲色待芳晨
今朝相對誰憐我
明日日來看曠有人

瓶中插黃白紅菊花

淺白深紅間
淡黃重陽已過
尚聯芳
莫因顏色分花
品同是秋風一樣香

咏芙蓉送朱仲垣歸越

雨晴送客柳塘西
野水芙蓉滿大堤
一路看花何處好
樓船直到若耶溪

次韻答王七鵬

處處斜陽木葉飛
秋風偏在路人衣
相逢莫問離家



北集
卷之六
六
日燕子初來今又歸

舟中聞歌呈張文學

水郭春寒雨溼茫
歌聲何短意何長
隣舟多少南行客
若箇聽來不斷腸

閑行

一作思張籍若虛

草香樵徑多晴蝶
桑老人家有夏蠶
信道綠陰時節好
閑從山北過山南

其二

綠樹黃鸝處處山
偶從溪上看雲還
人生未許全無事
纔得登臨便是閑

夜坐

夜靜謳聲隔浦聽
西巖孤絕障秋冥
扁舟獨坐湖天闊
夢覺風漪淡淡星

詠三蟲

螢

龍舟一去汴河東
空吐餘光表寸衷
此夜不堪秋寂寞
景陽宮闕又西風

蝶

花關心事已蹉跎
每怨春多恨轉多
頗有黃花相慰籍
不知風雨又如何



彈

愁斷齊奴一寸心誰知青女怨猶深長吟莫戀宮前柳黃葉秋風自不禁

野亭讀書圖

書聲流水共冷冷落落木寒山路隔汀不是秋來易傷感夕陽風景似新亭

水仙梅花

每憶松林月下入鄧隱遊女漢江濱陳王若作羅浮夢不獨當時賦洛神

菊竹梅竹

綠竹黃花共一叢楚江日照自秋風屈原放逐娥皇杳千古離愁此日同

其二

梅花澹澹自開殘水國春遲雪未乾不有竹枝相倚並如何禁得許多寒

畫馬

奉毛零落暗塵埃何似春風立使圓當戶外番初進奉不知傳勅賜誰來

其二

親曾調馬動天顏看過東風十二關今日寫真圖畫



北郭集
裏一雙龍駿在人間

其三

立仗歸來出御堤
圍官爲鮮錦
障泥春流芳草無人
渡得向東風自在嘶

雨後慰池上芙蓉

池上新晴偶得過
芙蓉寂寞照寒波
相看莫厭秋情薄
若在春風怨更多

雨館有述

蒲磯秋葉草堂閑
宿宿飛鴻淡淡山
風雨不堪空對酒
家童偏喜得魚還

贈陳相士電岩

驢背西風兩鬢寒
老懷頻藉酒盃寬
道傍亦有新豐客
醉裏逢人莫易看

送客至東遷精舍次董著作韻

竹邊僧舍柳邊池
誰道秋風此別離
今夕扁舟聞鴈處
一燈應讀卷中詩

題亡友葉梓素所作山水

楚村

任昉臺前記別離
闌闌城外哭君時
今朝孤館看圖畫
萬水千山不盡思

石屏



北郭集 卷之六
白鶴山中采石歸綺雲翠雨清春衣補天千古無遺
法我欲因君問女希

烟柳

烟中柳色重還輕
髣髴時聞百轉鶯
看處不須重悵
恨若教舍雨更悵情

壺中緋碧桃花碧
謝以梨花補之賦
以慰緋桃
准擬春深相並開
如何先自委蒼苔
憑君不用多愁
恁又有梨花作伴來

晚尋王陽隱居

君住湖南水竹深
夕陽孤棹此相尋
子規啼散門前

柳漠漠春光淡淡陰

雨中

看花長是惱離心
欲看無花思更深
惆悵西園桃杏
樹花開多半在春陰

午日西庵雨中對榴花

麥寒已過又梅寒
此日端陽獨倚欄
誰道榴花能照
眼斜風小雨不禁看

折花背立二美人圖

女伴今朝出較遲
獨來園裏候多時
對花可是無言
說懊恨春風許自知



其二

綉罷春衫出閣遲
辛夷花下立多時
內園且是無人到
不省含羞怕見誰

和楊署令禱詩

寢齋螢火

微燄還憑腐草生
拂幃透隙似含情
竹風池上雖多見
不及房中照獨明

蜘蛛補網

圓網纔虧補又完
幾迴費力統簷端
只愁明日風和雨
未信當空住得安

答楊署令送菜

隙地知君手自栽
紺芽紅甲雨中開
開居我亦清齋久
肯折新葵爲送來

回文次孟載韻

秋風晚靜水花紅
葉落閑堦滿院空
樓映月低人寂寞
愁多怕見獨飛鴻

兵婦歸七日夫卒
乃抱骨赴水
追其姓名因爲之賦

托身未穩忽成空
恩愛都來七日中
不遣此身隨骨去
人間水底更誰同



題張來儀懷友詩後

亂前草草別相知
亂後風光不盡思
惟我與君今日
見不堪來讀卷中詩

其二

重讀潯陽懷友詩
衆中多是我相知
秋風落木鄉園
外可有人能爲我思

答高季迪酒醒聞雨

高城月黑罷鳴笳
寢舍風多燭易斜
醉裏歸來忘夜
半雨中驚不似山家

其二

江郭多陰暑到遲
夜涼孤枕怯踈帷
聽風聽雨尋常
慣不似今朝醉醒時

答張來儀見慰喪子順哥

至正丁未八月
十一

每憶當年夢白炊
如今又賦杏傷詩
衆中獨有君相
念知得君曾有此悲

訪柱上人

經院深深久護烟
雨中藥草午涼天
古香室裏人重
到恰似秋風五日前

次韻感偶

二二首

新浴蘭湯重理粧
珮聲隱約碧羅裳
尋常不爲春風



非類集 卷之六
如誰信相逢也斷腸

其二

意中已解眼中憐誰道從前不有緣可惜花時正風
雨相逢只爲在樓前

其三

翠袖寒禁夢裏秋玉容不解舊風流誰知獨客深無
意珍重蕭娘莫浪愁

六月見榴花

絳英綠葉鬪炎光艷色無多出女牆欲借一枝來照
眼看時恨不在端陽

折蓮子呈孟載

落盡紅衣見綠房折來猶帶水雲香柔綠零落芳心
苦未及秋風已斷腸

棄瓢臥雪

會謝人間軒冕榮一瓢何足累高情已知喧寂相忘
久棄御元非爲有聲

其二

空林有雪人猶卧破屋無烟門未開多少洛陽城裏
客如何縣令獨能來

○慰吳允堅喪妻



揚斷琵琶曲裏聲綠雲天遠不勝情歸家玉板休輕
觸鸚鵡能呼舊日名

登東臯亭答季迪

夕陽亭上共題詩卻憶西行獨味時不但寒雲與寒
水楚天無物不成思

東丘蘭若枇杷花

梅未含英菊罷花眼中無物屬詩家忽來僧舍聞香
住卻見花開是枇杷

登白蓮寺閣和彥正季迪見懷

遠煩二子念離深江閣斜陽每對吟豈料詩中千里

客也能來此共登臨

贈杜彥正見端端

新詩誦得客聽歡體弱尊前學拜難眉目清妍宛如
畫佳名只合叫端端

見端端有感因呈彥正

貧賤憐君總不知膝前且得弄佳兒我來一見偏傷
感千里還官看有誰

江上偶見

潮浦江沙起鷺鷥雪花淡淡乍寒時紅衣女子搖船
去唱得新聲似竹枝



贈高季迪幼女定兒

紅衣穿小與身宜對鏡嬌痴學畫眉
憐愛莫教看作女慰人猶勝似無兒

夜卧聞隣家酒聲呈季迪

雨響槽床滴夜長重門雖閉四隣香
近來不是忘醒酒也學東家吏部郎

同季迪宿丁至剛南軒

踈樹寒蕉綠繞池夜涼雨到便先知
我家路遠君家近能不關懷在此時

黃德讓病後苦吟因賦詩以釋之

不廢詩篇病後身思花懷月亦勞神
憑君管歇行吟興藥具方書正可親

過寧真道觀

處處園亭閉不開殘筠荒樹總堪哀
閑時好在誰家坐只向寧真觀裏來

聽歌

纔得聽歌便淚垂眼前不似舊聽時
青春多半遭離亂白髮能消幾度悲

○西巖漁翁圖

雲水平生一釣綸扁舟來往楚江濱
自燒綠竹炊新



飯誰道烟消不見人

寒食前三日適桐里見梨花

清江行盡有人家
汨汨春流漲暖沙
已自深忘寒食節
無因此地見梨花

聞鳩

看花幾日喜春晴
布谷無端喚雨鳴
何處聽來最傷感
荒村樹裏兩三聲

東軒芍藥盛開兩日雨阻未得觀及往零落因
惋惜賦之

看栽紅藥向東闌
及到開時未暇觀
今日雨晴重過

此淺紅深紫已凋殘

春暮見山茶有感

宮粉凝脂竹外栽
繁華曾見雪中開
一枝自有相憐意
留向春深待我來

次韻看花四首

數點飛花覆短莎
風光初暖已勝羅
連朝不向東園去
紅漸稀疎綠漸多

其二

一枝香雪倚東闌
開過清明半已殘
若到東風無幾日
凋零也作盛時看



其三

柳葉齊舒荻笋長
陌頭無復踏春陽
強將花瓣都收
拾
靡得羅衣幾日香

其四

花隨風信應時開
珍重東君巧剪裁
今日看花人膽
有緣陰惟我獨能來

口號

年豐今已見秋成
到處時聞打稻聲
怪底田家秋社
裏
賽神猶自卜昇平

圓明寺會宿次韻別吳校書

經榻多餘爲我分
閑身且得伴孤雲
此來已覺心無
事
清夜論詩況有君

寄方山人彝

南圃灌園看曉汲
東湖開地課春耕
一從投刺歸來
後
贏得身閑處處行

題謫仙像

鼙鼓聲來已訖離
錦袍脫卻恨歸遲
秋風江上長吟
裏
不唱清平古調詞

採藥

香木新參葉長齊
雨時來斲破春畦
歸來閑向泉頭



坐洗淨山中雨足泥

題呂山人所藏馬孝常周履道荆南唱和集後
故友空悲生歿異名州曾托龍雛類因君重讀荆南
集已憶溪山又憶人

薛履道沒于兵

送王守敬還淮南

長淮路遠思君久得見還歸更不堪未盡平生山水
興到家應是憶江南

月明聽胡琴

檀板朱絃出研聲停盃齊聽月當檯分明自是涼州
曲不解何人最有情

中秋夜對月有詠四首

擬將詩酒賞良時久不吟詩思若遲無酒已辜今夜
月如何客得更無詩

其二

吟詩無伴自無情滿院涼風月正明畢竟無詩空懊
惱只將身繞桂花行

其三

幾欲高眠畏夜寒又思月色起來看及來看月翻多
感不侶眠時意少安

其四



雲漢微明夕雨餘行吟獨自遶階除今宵若與常年
比月色人心總不如

過王伯時宅

里巷新翻亂後移喜君住處有軒池重來已是三年
後竹樹依然似舊時

寄高偶仲

見說海虞峯畔住禪房鐘磬隔林間遙知潭影山光
裏能解題詩獨有君

九日過寧真道觀

數叢黃菊遍庭臯不見南山首重搔日暮忽來真觀

坐卻從晝裏寄登高

爲闢元道士題倪雲林畫

聞說仙翁去採真山中草木幾回春開元堂上重來
客猶是當年問道人

十一月一日始見菊花

草草重陽去不知今朝始見菊花枝莫言籬落秋風
老但得來看未是遲

題楊補之十梅

縹緲仙姝粉黛妍靜臨寒碧照嬋娟冰肌亦是鮫房
種不獨凌波有洛仙

右水

瘦木成陰顛晚風幾隨寒月上簾櫳橫斜何處看偏
好只在清溪淺水中

右影

新花的際更玲瓏學弄芳妍小礪中凍蝶寒蜂設相
妬今年纔得試春風

右嫩

六出爭如五出嘉天孫姑射圖矜夸總然玉質都相
似若論生香合讓花

右雪

酒熟山家夢裏逢美人別去月明中醉遺綠帶無人
拾吹上花梢颺曉風

右煙

小店荒籬任意閒亂依叢棘半蒼苔春時料有何人
折多是匆匆驛使來

右野

分得湘江數葉秋偶因翠羽寄羅浮相看莫說當年

夢二女多情自解愁

右竹

或隨流水或隨風一片西飛一片東何似得沾香額
上艷粧猶說壽陽宮

右落

青丸顆顆葉間藏雨綻微酸刺齒香愛護莫教風擺
落牆頭留取擲裴郎

右實

右十梅欠一候補之

題倪雲林竹

六首

憶君我有淚淋漓正似湘江雨後枝記得秋聲夜同

打刺集
聽消閒館裏對床時

其二

江鄉處處憶陪遊見寫湘雲數葉秋今日仙鬼乘鶴
去猶存遺墨動人愁

其三

春江誰唱竹枝歌春雨蕭蕭傍竹多欲借琪園一竿
玉桃花磯下釣寒波

其四

出海琅玕翠色新娟娟春雨洗芳塵夢迴影落虛窻
月卻怪毫端寫未真

其五

倚窻晝寂自焚香十日春陰不下堂幾度吟成微醉
後興來拈筆寫修篁

其六

不見高人倪幼霞流傳遺墨尚清華鳳毛零落湘江
水春雨新稍整復斜

雲林圖

久約樵翁共結隣青山如待早歸人屋西有箇茅亭
子飽聽松風起澗濱

雪翁海棠



一松寫出玉容嬌
桃李漫山恨未消
惆悵東關明月夜
半醺西子貌難描

將往吳興徐行正以詩見送奉酬

二首

自喜吟身得自由
長尋酒伴與詩儔
閑雲流水平生意
何處山中不可留

其二

春前便作訪君期
春後纔來信是遲
又復別君湖上去
重來應是綠陰時

謝呂山人殊長老送別江南

我自東行君自回
清江小艇逐風開
今宵雪屋懸燈

坐還復臨樽待我來

次韻別王止仲

二首

一度看花一度春
東風又過楚江津
如何綠水橋頭酒
不醉陽關曲裏人

其二

風風雨雨暗消春
楊柳官橋夜掩津
不是子規啼欲倦
偏舟知有未歸人

次蜀山別韓文學同杜校書記李逸人莊

夕陽野渡人歸後
山館南風客到初
可恨同來不同去
煩君爲寄故鄉書



次韻張文學見招

落葉柴扉晝不開
小牋相寄手親裁
遙知著屐空山裏
蘿徑孤琴候我來

送呂山人

湖天浩浩白雲秋
鷗鷺飛邊有去舟
行到湖東回首處
春山記取是同遊

送張甘白還吳北郭

桃花飛盡柳花飛
三月江南尚臘衣
爲問東湖雲共鳥
春風此度送人歸

送呂管勾

客情沙柳共依依
隔浦遙山向夕微
送別偶當花落後
傷心元不爲春歸

山齋圖

秋水柴門竹外開
堦前片石是琴臺
山中幾夜風連雨
明日還應借屐來

西爽樓圖贈王主簿

幾度登臨托遠思
樓中山色意中詩
西風又復來看盡
卻憶扁舟送別時

雙溪僧舍聞鶯

綠陰到處有黃鸝
僧院山深客聽遲
獨恨春風容易



老聽時不及在花時

紫菊

一枝開向小籬東
淺白深紅盡飲客
只有魏家顏色似
春風秋露不相從

過南垞赴黃德讓招

風暗沙村晚漸平
相邀應得遂閑情
南塘水滿人來少
踈雨寒波一舸行

春日報吳城諸友

小屋林深曲磻幽
鳥情花思兩悠悠
風光滿眼春如許
那得君來此地遊

始聞新蟬

芳草斜陽步遠池
孤蟬忽叫發高枝
去年憶在南山驛
千樹南風亂噪時

四月一日夢孟載自滎陽歸覺後因寄

昨宵兩度夢君歸
相見匆匆語亦稀
聞說歸來秣陵住
未知此信是還非

端午日折榴花與允升幼女鸞鸞

猩血叢叢簇絳裙
一枝雨裏手親分
自知老眼無煩照
乞與鸞鸞挿髮雲

病後行樂至池上



連朝卧病少閒情乍到池邊任意行未信空山人寂
寞綠陰何處不聞鶯

過南山

亂峯幽石遶周迴竹閣蕭然對澗開不與青山有綠
者誰能著屐此中來

允中留宿山齋已而復往令弟允升宅明日賦

詩謝之

別來懷抱事多因草草尊前未易陳旣擬相留又還
去也終不似弟兄親

題會仙圖

春風十二燕瑤臺曾與翠仙一見來別後空山流水
裏不知幾度碧桃開

泛南湖有咏

沙樹汀蒲綠雨新湖波搖蕩白鷗春不須更覓桃源
去已是人間避世人

自南塢還蜀山途中有作

行盡千山更有山此身幾日在山間桃花野水溶溶
去鷗鳥汀雲冉冉還

空木

老樹依依澗水隈荒岩春少只蒼苔不知過往山中



客誰爲傷心吊賦來

過吳氏宅觀梅

荒園火後遍蒿萊
賴有梅花一樹開
祇恐明朝零落盡
春風無復此中來

贈惠上人

高樹空林日下遲
歸雲冉冉鳥差差
知師看盡閑風景
瑤席山中獨坐時

題山果幽禽

秋果垂垂壓樹低
一枝斜出覆荒溪
幸無童豎來樵摘
容得山中野鳥棲

暮春

棟花零落曉溪津
節物無情不戀人
二十四風看已盡
等閑傷酒過青春

題林下燒笋

石火初敲竹下來
長鑿手自斲荒苔
爲收殘籜燒新筍
更薦春泉茗一盃

雨中聞黃鸝

高樹重重覆酒臺
黃鸝飛遶不驚猜
暖風晴日尋常到
誰爲多情雨亦來

宿水西客館呈二陳助教



野性從前與世違那看習懶又多時忽來郭裏聞鐘
鼓始信山中卧起遲

贈明月因長老

少留髭髮伴蒼顏爛熳高情詩酒間自是諸天歡喜
象世緣不盡未還山

上菁山尋王張二山人不值

此日尋君竟不逢閑行直到最高峰歸時已是斜陽
後惆悵荒山寺裏鐘

寄佺講師

荒村古寺無人到獨愛軒窗水次開池上風光看不

盡蓮香纔過桂香來

陳允中以病不赴約獨還因贈

遠路知君抱病還高才雖屈喜身閑相尋正值重陽
日爛醉秋風九里山

山中留別張靜居

訪水尋雲幾日閑君仍留此我先還到家已是斜陽
後身在東湖卻望山

山行

千嶂松風百嶂雲春山行遍此尋君林園花盡逢人
少頰有鶯聲到處聞



過山中廢寺

一榻高懸綠嶂前
窻扉掩映碧蘿烟
登臨未免傷懷
抱閉與山僧說世緣

送趙卿之杭州

何處歌聲怨別離
夕陽亭上送君時
南風似爲行人
惜欲使扁舟逆上遲

送張景則歸天台

溯江東去有名山路遠
天台雁宕間
我未得遊空悵
望是君鄉里喜君還

聞鴈寄郡城諸公

風餘殘燭伴離思
幾度懷歸謾作期
寂寞鴈聲山館
夜故人誰念獨聽時

三月廿三日重到蜀山

屋已荒蕪花自妍
重尋隣舊說兵前
此山多少人曾
住泉石應同我有緣

舟中聞笛與張文學同賦

何處漁汀晚棹回
笛聲似爲水雲哀
相逢莫怪頻垂
淚曾向梁園聽曲來

曉發秀州

路出雙湖烟樹東
舟行長是雨兼風
夢回重有離家



恨惆悵春寒此夜中

無錫道中

深林晴葉下風遲山色迎人但有期十四年前曾住
此湛公宅裏釣泉時

與丘克莊晚立瓜洲望京口諸山

津頭船發暮湖酣楚水吳山思不堪歷問青山是何
處卻從江北望江南

閏七月十五日夜作

河帶疎星淡不流露華蛩響遍新秋折聲纔罷枯聲
起總也自愁

堤邊柳

天寒憶得度江瀕此日重來客意新惆悵霜餘一株
柳蕭疎元不爲行人

泊楊子橋

秋風楊子橋頭路秋水官船泊未開此處定知鄉里
近江南山色望中來

楊州

竹西亭下路迢迢騎鶴仙人不可招秋草秋烟滿城
郭月明何處夢吹簫

楊州僧舍見花有感



風遍樓香到水涯
幾株桃李映門斜
侯家園圃多荒廢
不是僧房不見花

新亭送宣別駕

清尊別酒此相同
歌斷新亭柳下風
惆悵歸愁與離思
因君并得過江東

居龍河寺懷高季迪

與君長辨酒家錢
共結山盟與水緣
今夜重思舊遊處
一盃閑坐佛燈前

其二

竹下幽泉細流寺
聞人去暮烟
愁獨憐千里來京

客腸斷龍河寺裏秋

九月十七日聞鴈寄董生

晚意秋陰雨不分
渚蘆沙竹護寒雲
鴈聲客裏誰先聽
愁絕惟應我共君

冬至

盡知陽復闔迎新
我獨無家歎此身
兒女一從埋沒後
眼中骨肉是何人

除夜

客舍無人更寂寥
聲傳爆竹隔林遙
幾多時節何堪恨
送卻流年是此宵



次韻楊孟載夢歸

夢歸纔喜覺還悲，長說歸期未有期。
莫怪燈前重垂淚，一千里外對眠時。

聽笛

雨映涼天晚，更新笛聲隱。
約在東隣眼中，多少飄零者，誰是梁園曲裏人。

其二

笛裏新翻曲譜新，餘聲掩抑散遙隣。
聽來我最思鄉切，不獨山陽作賦人。

送顧謙中還吳

楚店風花倦客飛，尊前長是淚沾衣。
相逢相別俱零落，君向江南我未歸。

送陳知縣赴寧遠

七十人中曾擢桂，四千里外獨之官。
已知遊宦非常別，不用匆匆惜去難。

送方給事中

南風花滿荔枝林，路出湖山百嶂深。
惟有白雲長在眼，三千里遠寄歸心。

送山西謝員外題楊憲副詩後

故人來誦故人詩，千里秋風致遠思。
回首太行何處



是亂山紅葉鴈來時

送葉知縣

黃帝丹楓葉落時水雲漠漠鴈來遲
秋風長是身為客已自傷心况別離

題蔣習之春歸得意圖

簪筆親當白玉墀天顏有喜獨能知
歸來匹馬花盈路正是春風得意時

贈客

君歌掩抑有餘情我欲昇君唱未成
不向江湖諳寂寞如何知有斷腸聲

題畫有感

上有高楊張王諸友詩

幽禽相對弄芳春嫩竹分稍露葉新
偶看畫圖懷故舊眼前無幾白頭人

滁州西澗

渡連西澗草還生六月黃鸝幾箇鳴
爲憶風流常刺史也曾來此澗邊行

題羊士觀家山水

關武坊中舊草堂鴛鴦湖上好風光
四千里路來相覓說說揚州是故鄉

題冬青十二紅圖

上有高楊諸友作



北華集 卷之六
秋風吹老萬年枝山鳥飛來啄子時卻憶題詩畫中
客一成沒後一分離

廣州雜詠和劉主事子高

鯽魚潮退餘溪滴壯礪牆高結海沙紅豆桂花供釀
酒檳榔葉葉當呼茶

一云非本詩

其二

遠門龍眼樹森然香瓊時來海外船木屨蒲葵已成
俗紅蕉丹荔不論錢

過度嶺

盤紆危蹬費攀躋烟瘴連雲去漸迷可是行人行不

得青山到處鷓鴣啼

寓舍燕

燕子飛來日幾遭又從窻外立花梢分明探得人心
意方敢銜泥補舊巢

渡彭蠡至星子灣

水天空闊片帆征風穩波平也自驚鎮日取程纔近
岸廬山五老又來迎

沅湘道中

落日荒烟野水濱鷓鴣啼處有行人東風記取沅湘
道蘭葉蘭花一路春

宿五溪聞舟中客歌

楓葉林邊有泊舟，夜深風雨總成秋。年來自是頗爲客，一度聽歌一度愁。

徐溝道中 叔謙相失明日因寄

齊得廷中假寐時，馬啼南北遂參差。信知會合緣非偶，有意相尋竟失期。

重刻徐幼文北郭集卷之六 終

合刻國初四先生全集後序

國朝談詩者，則首高楊張徐四先生。云而能舉其集者，概難其人也。即散見於彙詩、風雅詩、刪諸刻中，亦僅百餘篇。吉光片毛，可想文采而卒不見全書。藉令斯文湮沒，誰知作者之苦心。嗟夫！昔人所以投瓢

託契也會

匡左陳先生秉憲於浙特屬淳物色
期年乃得報命高季迪集

先生已得之洪給諫張來儀徐幼
文二集尋得之吳興張氏獨楊孟
載集歷吳越荆楚遍訪之詞林諸
宿竟寥寥也抵金陵乃聞 許石

城先生家有藏本焉昔為文徵仲
所贈百餘年而歸之淳求玄珠於
赤水異哉象罔乃可以得之乎詩
自元和以後氣格浸卑迄於宋元
靡而不振

明興一洗勝國之陋宣正始之音泐
泐大風於茲為盛則四先生其嚆

矢也夫朝華已謝波流易沿挽回
之權在人密移之機任運彼其靈
心濬發拔為國華賁然與天章物
采相暉映母亦一代文明之盛有
開必先也善乎弇州氏之言曰勝
國之弊材即興朝之隆幹盛者得
衰而變之功在創始衰者得盛而

沿之弊由趨下以今追創始之功
非四先生之力不及此陳隋之末
厥有王楊權輿已基乃有沈宋迄
弘正以還人文滋盛埴地信陽代興
濟南江左嗣起家開元而人大曆
豈不彬彬比於唐音由初而盛不
得不推四傑矣昔六經殘缺賴夫

子以表章三賦既成得玄晏而增
重今

匡左先生建旗鼓于詞壇經國大
行將與盧阜並峙猶且尋遺緒於
先民使沉淪之業不至湮沒者功
實偉也淳於先生忝夙昔之雅敢
任校讐之役集既具合而付之梓

其品騰論列諸家業有定評淳則
何敢置喙云

萬曆己酉仲夏之朔新都後學汪汝淳書

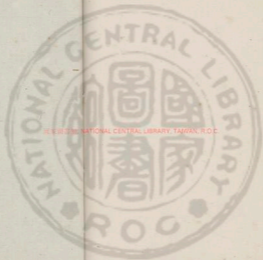


明初吳中書家甚固以成化張習利在房政善此為楷像邦曉車僅
扁卷集二種據註本不寫末則從某嘉利大令在錄亦別有說祖
非能全得法亦不至利也所據為吳亦出得以此為存第
為楷像字似此和印完編在今日誠罕見者沈標至

卷頁首如十
數字主人
王若石記

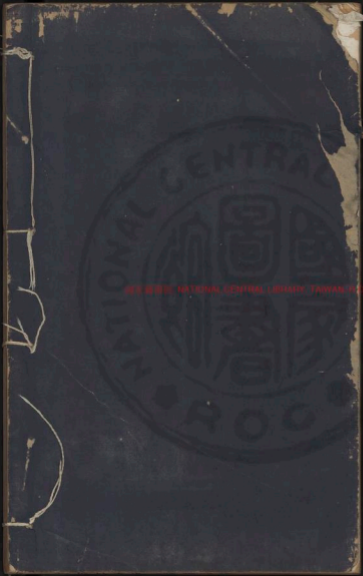






CC-0. IN THE PUBLIC DOMAIN. NATIONAL CENTRAL LIBRARY, TAIWAN, R.O.C.





國立中央圖書館 TAINAN NATIONAL CENTRAL LIBRARY, TAIWAN, R.O.C.

