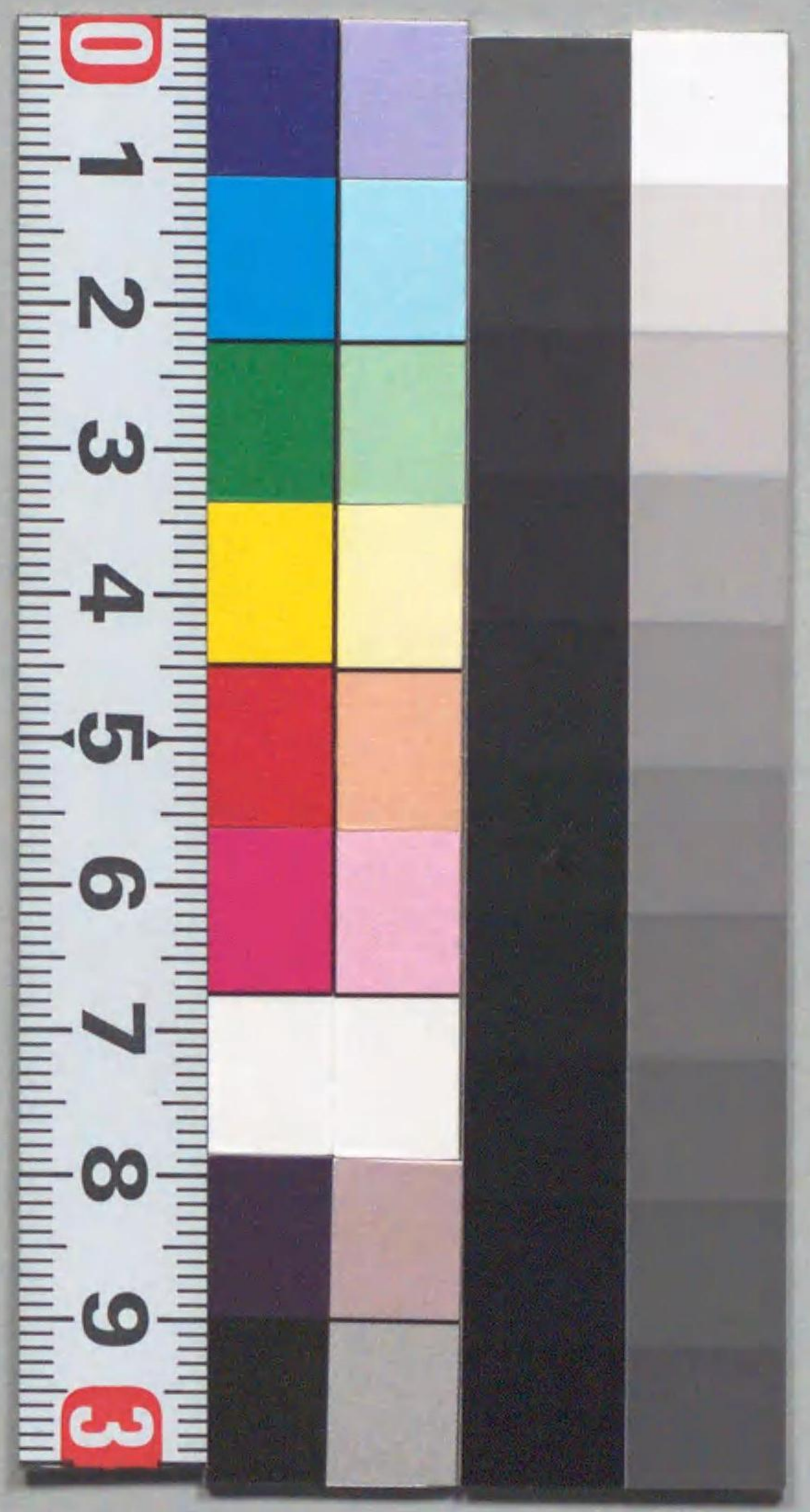




210.1  
I881k  
(1868) W





210.1  
I881k  
(1868)



560910

國史略卷之二

從五位下行大舍人助兼音博士源朝臣松苗編次

用明天皇

攝皇

欽明帝第四子

先帝異母

弟也。母蘓我堅鹽媛。稻目之女也。既立新作皇

居于磐余。稱曰池邊雙槻宮。宮在長門郡長門○元

年。皇弟穴穗部隱謀不軌。又欲烝皇太后。將入

殯宮。三輪逆令衛士鎖宮門。皇弟呼開門者七。竟

不肯容焉。皇弟深憾。逆率兵圍其家。斬殺逆及其

家人。○二年夏四月。上病。群臣議禱于佛。物部

守屋忠

諫



守屋勝海連二人同諫曰何舍本國之神而敬蕃

國之神乎適皇弟延僧入宮守屋怒既而聞馬子

等圖欲害己適阿都避之阿都大馬子之黨迹見

赤搏殺勝海連帝大漸鞞部多須奈姓名雍髮

為僧造佛像以祈禳焉病益甚遂崩壽國葬于

大和十市郡推古天皇繼嗣未定守屋欲立

皇弟馬子弒之遂構兵與守屋相敵馬子以好佛

之故與皇子豐聰親善豐聰即上之子以母后

行經廐前乃產名曰廐戶皇子生而能言既長聰

敏一時並聽十人訟言莫有失故又名豐聰召博

死生有命亂起自佛法

萬死於義

士覺奇讀經史又召高麗僧習佛教遂深好之放

是馬子與皇子相謀將兵攻守屋於推城積稻守

屋坐朴樹上而射家眾皆死闕皇子進兵圍攻守

屋為赤搏所射殺妻子咸遭害餘眾潰散世傳大

連家多藏本邦古典籍是時散亡殆盡後學嘆惜

焉○守屋家資人捕鳥部萬資人謂小吏在難

波聞大連及難單騎夜遁匿河內山中馬子遣兵

索之萬走入深篁以繩繫竹梢而搖曳之衆意其

有伏兵不敢逼近萬乃逸去有一人伏溪口射之

中膝迫者亦及隔水而射飛矢如蝗萬輪刀大呼



義狗

奮擊殺二十餘人竟自刎而死肆尸於市夜大雨疾雷狂風萬家所畜白狗竊銜其首至有真名也  
跑古冢埋畢自斃于其側 朝廷愍焉命瘞義狗  
遂封萬基與之對 ○八月 前皇后皇后廣姬崩後所立名觀  
與群臣定策迎立 欽明皇子是為 崇峻天皇

崇峻天皇

海瀨部天皇

欽明帝第十二子母蘇我氏

稱小姊君稻目宿禰女也 ○即位之元年作宮于

倉梯官址在和大和十市郡倉橋村 ○百濟復獻佛舍利及僧九

人造寺匠鑪盤工瓦工畫工 ○是歲隋主楊堅伐

陳陳主叔寶降陳凡五世二十二年而亡先是

十年皇揚堅弒其君後周宇文闡諡靜盡滅其族篡位

至是混一南北是為隋高祖也 ○二年遣近江滿

近江姓於東山道穴人雁穴人姓雁名於東海道阿倍

牧吹阿倍姓吹名於北陸道觀察東北國境 ○四年以

紀男麻呂巨勢比良夫狹臣大伴嚙葛城烏奈良

為大將軍復建任那率兵二萬餘屯筑紫令人往

新羅任那探問 ○五年冬十一月馬子弒帝葬于

倉梯岡陵在大和十 帝年七十三初馬子負定策之功

專肆驕縱 帝甚惡之將加刑戮皇子麻戶以與

馬子弒



馬子共深好佛親交素厚於是固諫乃止會有獻

山猪也野豕帝指之曰何時如此猪斷朕所惡者之

頭有宮女寵衰怨懟者竊以告馬子馬子大懼遣

東漢直駒刺帝於內寢東漢姓駒名馬子賞駒

甚厚遂親昵之駒矜恃不慎姦淫其女馬子暴怒

縛駒於樹自射殺之群臣推奉敏達皇后即位

於豐浦宮在大和高市是為推古天皇

推古天皇豐御食炊屋姫天皇天皇欽明帝中女用

明帝同母妹也初稱額田部皇女皇女登極始

于此帝容色端麗進止有度既立垂簾不親豫

萬機立皇子廐戶為皇太子兼攝政攝政始于此而

是以太子異姓攝政以昭宣公為始馬子以與太子善大臣如

故共執國政○二年將軍紀男麻呂等至自筑紫

○六年磐金至自新羅獻鵲二雙新羅獻孔雀○

七年百濟貢駱駝驢羊白雉○八年新羅與任那

戰境部臣為大將軍穗積臣副將軍令率兵萬餘

往助任那境部臣穗積臣名擊新羅大破之拔其五

城新羅歸侵地乞降受盟且定朝貢之禮數乃召

還諸將既而又叛侵任那○九年天皇居于耳

梨行宮古蹟在大和十郡木原村○發兵援任那遣大伴

逆賊為大臣如故

駒伏誅



於高麗遣坂本糖手於百濟大伴坂本姓也○冬百

濟僧獻曆天文地理遁甲方術等書○十年春以

皇子來日為征新羅將軍率兵二萬五千討新羅

○夏大伴齒坂本糖手還自新羅百濟皇子病不

果行○十一年皇子薨於筑紫更以皇子當麻皇子

來日為征新羅將軍會喪而不果行○冬遷在小

壘田宮宮趾在大和高市郡豐浦村○是歲始定冠位大德小

德大仁小仁大禮小禮大信小信大義小義大智

小智凡十二階明年頒賜諸臣○十二年定憲法

十七條皇太子所撰也文多不載圖贊曰佳皇太子才

豐聰名合其賢憲法舊事遺編十載不朽盛傳○十三年隋主楊廣謚弒

其父堅謚自立○十五年詔祭祀神祇略曰朕

聞皇祖天皇敦禮神祇周祀山川是以陰陽調

和今當朕世豈可慢祭祀乎於是皇太子及大

臣百寮莫有不起誠敬者也○十五年始通信於

隋以大禮冠位孫我妹子為使勅書曰東天

皇敬白西皇帝隋書曰天子無恙帝覽之不悅○先是

天朝遣使通信蠻夷諸國者不少其中賜勅書

於漢土是為始此行本為使沙門數十人往學佛

教也故說曰隋揚廣自立之元年始來聘於我

通好也故遺報之○松前曰蓋是馬子等所奏請

也彼揚廣為我君父之逆賊而欲為己等異端

資以辱天使專輒可憎但馬子與揚廣惡逆比倫

日出處  
天子



固其氣相求也○十六年蘇我妹子等還自隋隋使裴

世清與之自來既而入朝帝饗諸朝及其歸復

以妹子為大使難波雄成為少使俱往學生及沙

門八人隨往至十七年秋而還○二十二年夏遣

犬上御田鍬二字名姓矢田部造四字名姓於隋及明

年秋而還○二十四年掖玖人歸化掖玖或作夜

蓋今小琉球國○二十五年後周族宇文文化及縊殺隋主

楊廣於江都先是隋臣李淵已立廣孫侑尋受隋

禪是為唐高祖○夏出雲國上言神戶郡生瓜大

如缶是秋五穀豐登○二十六年高麗入貢獻與

隋戰所獲浮虜弓弩礮車之類及駱駝○二十八

年皇太子與馬子議錄天皇紀臣連伴國

造造百八十部公民等記蓋即苗義祖父說曰此紀

散逸今世所行据擬補綴以爲一書者耳臣連伴

國造造舊皆官稱位號也後世轉用與姓連呼曰

境部臣秦造之類通稱曰姓國言謂姓爲萬心

他如真人朝臣宿禰稻置首直吉士神主縣主村

主君阿祇奈君之屬皆做之朝廷用以辨別門

地之貴賤真人朝臣等稱之於貴族稻置等稱之

於賤種又時有陞降其事往往見書紀又有以

之連名爲四位以上之禮者是亦更轉用耳○

二十九年皇太子薨謚曰聖德太子素深好

佛馬子身凡滔天之惡大懼罪報於是相俱議弘

釋教連創守塔一時臣民慕倣者甚多時滿朝皆

馬子素深好佛  
武同惡  
可比



馬子之黨而賢臣潛跡無有進直諫如物部中臣

二氏者以故佛法遂大興焉時松苗曰豐聰皇太子生於此

曰聖德其才行之美可稱可貴焉然有大疑于此

大賊君父之讎不可共戴天矣唯不討童走卒亦知其欲

文也釋氏慈悲耶夫不討逆賊則謂見惡必過耶且

太子歷朝所尊崇則不○三十一年新羅復擊

任那取之朝廷議討新羅先遣使責問尋興軍

厭境新羅恐怖謝罪約復任那乃釋之○是歲新

羅任那入貢隋醫慧日福固及僧徒等隨來○是

冬蘓我馬子奏請賜葛城縣為封戶詔曰朕蘓

我氏之出而大臣則朕舅也故每有所請則無一

不從而無故賜一大縣則後世豈獨譏朕私外家

恐亦議大臣傷廉遂不聽○三十二年有僧執斧

歐祖父者詔索諸寺僧尼違法者將重罪之百

濟僧上表請罪其大惡而赦其餘聽之於是始

詔置僧正僧都之官檢校僧尼具錄造寺度僧之

故是時既有寺四十六所僧八百十六人尼五百

六十九人○三十四年春正月桃李華三月霜六

月雪二月三七月多雨天下大饑盜賊蜂起是歲

蘓我馬子死以其子蝦夷為大臣逆臣終歸下其

晚逆賊死

子為大臣天災



應蓋其也。○三十五年唐高祖傳位子世民是為太宗。

○夏有蠅。集可十丈。聲如雷。自信野至上野而

散。○三十六年春三月。天皇崩。壽七十五。臨崩

召。敏達皇曾孫與故。皇太子之子。密告以後

事。且戒謹慎。從群臣之議。人莫得詳聞焉。四月雨

雹。大如桃子。夏旱。秋九月。群臣始行喪禮。定嗣位

遺詔曰。比年五穀不登。百姓大飢。必勿厚葬。宜葬

于竹田皇子陵。從之。陵在河內國石川郡山田村。

贊曰。崇峻崩而無嗣。額田部皇女。蘇我氏之出也。馬子既行。執逆權。無出其右者。蓋群臣承其意而勸進。此國朝女主登極之始也。帝既正。坤則於往。日。揮乾符。當宇誠宜。政令修舉。以遵正祖。

宗之道而納。皇太子之言。盛興佛教。寂寺院。慶僧

尼。天下翕然。贊之。惑溺之甚。在女。主固不足論。而

不能計。馬子請賜。葛城縣。帝下詔。拒之。辭直。理正。

不惡。而嚴。馬子雖專恣。終不能違。此其不假。於馬

子者。亦可。以觀。而執。逆之罪。則晏然。無所問。豈非

恤。百姓。三年。之喪。而總。小功。之察。者耶。遺詔。薄葬。憂

皇。嗣。雖有。遺屬。舒明。帝。警戒。山背。王。之。言。敏達

而大。臣。不得。與。聞。遂。致。紛。紛。之。論。惜。哉。舒明天皇

皇曾孫迎即位。是為舒明天皇。息長。舒明。高市。天皇。敏達皇孫彥人大

舒明天皇。皇。息長。舒明。高市。天皇。敏達皇孫彥人大

兄之子。初號田村皇子。母曰糠手姬。太子豐聰

薨後。儲。未定。尋。先帝登遐。而。遺詔傳。聞。或有異。同。內外。洵。洵。境。部。摩。理。勢。佐。伯。東。人。等。

曾守衍  
下同



欲立故太子之子山背王蘇我蝦夷及諸大臣

殺摩理勢及其子姪定策宮中上置于天皇○

二年秋遣使于唐大仁犬上御田稻大仁醫慧日

為之使○冬遷飛鳥岡謂之岡本宮在大和國高市郡岡邑

○白濟王義慈使其子豐璋入質○三年掖玖入

歸化○秋幸于有馬溫泉冬還宮有馬山在播磨津國伊奈郡

四年唐使高表仁新州刺史也唐書作高仁表送御田稻等至

對馬適唐留學僧及新羅使從之冬高表仁等入

難波館○五年高表仁等歸國使詰士雄麻呂黑

麻呂送至對馬○六月岡本宮災帝遷居田中

宮宮趾在大和國高市郡田中邑○九年春大星西流有聲如雷

天狗星也○蝦夷叛以大仁上毛野形名為將軍討平

之初形名戰軍敗入保壘為夷所圍衆多潰散形

名不知所為將踰壁遁其妻諫止之乃斟酒飲之

而佩夫之劍使數十婢鳴弦以助兵勢夷以為壁

中卒猶多不進攻之於是散卒又聚因擊大破蝦

夷遠撫綏東陞○十一年新羅使來饗之朝賜冠

佐一級○冬幸伊豫鹿坂温湯宮明年還京温泉在郡道後邑

○十一年適唐學生高向玄理還至新羅百

濟新羅朝貢使從俱來賜二國使爵各一級○冬

婦人言亦可謹聽



遷百濟宮在大和國廣○十三年大仁船首卒於

首誌石○是冬十月是冬十月

天皇崩陵在大和皇后即位是為皇極天皇舒

明繼繼謂良主矣皇后即位是為皇極天皇舒

皇極天皇天照天皇敏達天皇之曾孫押坂

彥人大兄之孫茅渟王之女也初稱曰寶皇女

帝既即位考古為政然蘇我蝦夷為大臣如故

其子入鹿專政威權過父○元年遣津守大海於

高麗津守姓國勝水雞於百濟草壁真跡

於新羅草壁姓坂本長兄於任那○高麗入貢乃

遣人難波檢貢獻之物責其數減常○六月大旱

至秋八月蘇我蝦夷率百姓祈雨又召僧誦經以

禱皆無驗於是上行幸南淵水名在并天地四

方風雷遽至大雨五日溥潤天下百姓咸呼萬歲

稱至德天皇○冬地數震天數雷又無雲而雨

○二年春大風三月隕霜傷草木雨雹風雷數作

夏大風雨雹凍寒人重襲綿衣天災甚類蓋昔蝦夷入鹿二賊為逆

○冬蘇我入鹿弒皇孫山背王先是入鹿

父蝦夷既握朝權驕肆日甚造家廟於葛城祭舞

八佾嘗告病不朝脫所著紫冠私授入鹿著之以

至德天皇

入鹿弒山背王



擬大臣代已視事。又使其弟肩母，姓私，稱物部大  
 臣。於是兄弟齟弄，天憲威焰薰赫，密謀廢天皇，  
 立舒明帝子。古人而忌皇孫，山背王威名令巨  
 勢，德之黨將兵圍斑鳩宮，掩其不備。王臣及舍人  
 等拒戰，有奴三成者善射，外兵多死傷，不得輒入。  
 縱火燒宮，王置馬骨於內，寢携妻子及家人得間  
 逃出，匿膽駒山中。巨勢德等灰中見骨，誤謂王已  
 薨，解圍而退。王在山中五日，其臣屋君輪為謀曰：「潛  
 赴東國，起兵滅蘇我氏。」王弗從。有人告入鹿王在  
 膽駒，遣人索之，不得。率兵親行，皇子古人遇諸塗。

入鹿伏

乃謂曰：鄙語云，鼠伏穴而生，失穴而斃。今人心洵  
 洵，公將安適？入鹿乃止。既而王出山，還入斑鳩寺。  
 入鹿又遣兵圍之。王使人謂之曰：「吾不忍兵爭殺，  
 無辜故以身命賜汝主也。竟與子弟妃妾俱縊而  
 薨。」松苗曰：王聖德太子之子，故為佛氏之孫。其  
 弊不帝，宋襄之仁也。且聖德太子深信佛而  
 其子遭族滅，佛果不足信也。後世  
 浮屠氏多作之說者，要皆遁辭耳。○四年夏，蘇我  
 入鹿伏誅。初入鹿既弒，山背王無復顧忌，乃營甘  
 構，岡雙建父子之宅。子男稱曰：王子家門，曰宮門。  
 環木柵，置守兵，出入則令健人五十持仗從焉。又  
 起一宅於畝傍山，東高墻，深溝，建庫貯器械，以觀



鯁非望中臣鎌子中臣姓鎌子名天兒屋根命之裔以謂馬子之

心路人所知也欲圖誅之是歲春詔以鎌子為

神祇伯官名掌祭禮稱病不就退隱三島地屬攝津國今分為

豐島上島下郡時皇弟輕即天皇也脚疾不朝亦有

意除惡鎌子以女妻之因深相結託密議計策又

見皇子中大兄舒明天皇子也仁慈有局度欲與

俱舉事而未由告之一日皇子遊法興寺在寺

大和國飛鳥色南蹴鞠樹下鎌子亦同在焉會皇子靴

脫與鞠轉展至前因起取之輒跪奉皇子皇

子亦跪受之由是得親近與同其謀而懼人恠其

屢相往來乃同載詣南淵先生名漢人嘗遊唐學儒受經車

中密議而為皇子聘蕪我倉山田麻呂之女為

妃倉山田麻呂與入鹿同宗而不相親睦者也遂告其謀引以為援會

三韓使至欲因其際舉之定約刻期六月韓使來

聘上御太極殿皇子女侍側入鹿亦入侍

皇子中大兄戒衛兵鎖宮門自執長鎗隱于戶側

鎌子持弓矢從之藏二劍貢櫃中令佐伯子丸與

葛城網田執以斬入鹿倉山田先前讀表將盡子

丸等懼怖不敢發倉山田流汗浹背聲變手顫入

鹿怪而問曰何為其再對曰天威咫尺不覺震聳



於是皇子促子丸共進斫入鹿入鹿驚起子丸  
 揮劍傷其脚入鹿轉倒向御座叩頭曰臣不知  
 何罪願陛下垂愍皇子亦伏奏曰鞍作入鹿名  
鞍潛圖篡奪削弱天宗臣等謹為宗廟誅戮逆臣  
 天皇即起入内殿子丸網田遂刺殺入鹿是日  
 大雨潦水溢庭乃以席及障覆屍使人賜父蝦夷  
 皇子入法興寺以設守備諸皇子大臣等咸進  
 而隨之皇子令巨勢德將兵討蝦夷蝦夷悉焚  
 古今圖書珍寶而後自殺史慧尺史官慧尺名其  
史曰船疾馳收殘冊于燼餘以獻皇子本朝上世

蝦夷伏誅

蘇二家之難

天皇詔讓位於皇弟是為孝

德天皇

孝德天皇

天萬壽

前帝同母弟也○初前帝

召皇子中大兄天皇姪語以傳國之意皇子退

告鎌子鎌子曰君今有叔有兄古入而超陔天

位無乃違遜悌之義乎不如讓立叔順倫序也中

大兄悅乃勸前帝傳位帝帝讓古人大兄

古人大兄遁入佛寺祝髮為僧帝乃即位立中

大兄為皇太子以阿陪内麻呂為左大臣蘇我

倉山田石川麻呂為右大臣中臣鎌子鎌足名授大



錦冠以為內臣以上三大臣為三公以高向玄理為國博士

帝奉皇祖母尊盟會皇太子及群臣於大

槻樹下告天神地祇曰天覆地載帝道惟一末代

澆薄君臣失序皇天假手於我誅殄暴逆自今以

後君無二政臣無貳朝若渝此盟天災地妖鬼誅

人伐皎如日月乃改元曰大化年有號始此○高

麗百濟新羅來貢百濟使人攝任那進調之事而

其數有關令巨勢德太古詰責却之尋遣粟隈東

人粟隈東人姓名馬飼造馬飼姓造族別觀察任那國界

詔問治民之方馬飼造見前名關觀察任那國界

之禮而後議政事從之以推古帝以來佛教壇

禮祀典漸廢故也○定百僚秩祿皇子古人大

兄既為僧至是謀及賜死○二年戒諸國司曰凡

欲致治者若君若臣當先正己而後正人如不自

正何能正人可不慎哉○是歲詔諸國作戶籍

置關防斥候驛郵且設鐘匱於朝令言事者投書

於匱撞鐘告訖蓋欲開政事得失詔諸國修兵

備又禁私賣田園及兼并貧弱○遷都于長柄豐

崎宮趾在攝津國西成郡本莊邑○元年自春

黜陟諸國郡縣官吏詔定葬制禁殉死松苗按



百四十八年 垂仁天皇既禁殉死以樹物代之  
及後世禁死猶有殉死蓋近臣厚蒙天恩者不  
得不殉焉帝深憐之故復嚴禁仁君也哉  
○罷市司及津渡諸征  
○三

年夏營小郡宮徒居焉宮趾在攝津東成郡  
○議定禮法  
○

工人漢直比羅夫建白鑿溝引水通于難波民頗  
疲苦有人上疏諫之 上曰誤聽比羅夫朕之過

也即日罷役  
○秋新羅遣其臣金春入質獻孔雀

鸚鵡  
○是歲制七色冠定位十三階一曰織冠二

定冠位

曰繡冠三曰紫冠四曰錦冠五曰青冠六曰黑冠

各分大小二等七曰建武一名立身初位之冠也

以上十三級其小繡以上服色深紫大紫小紫服

淺紫大錦小錦服緋大青小青服紺大黑小黑服

綠  
○造淳足柵越後國置柵戶又治磐舟柵

屬越國簡遷信越之民置柵戶備蝦夷

晝夜不絕人謂  
○四年夏廢古冠  
○五年改制十

九階冠大織至小紫六冠及初位建武冠共仍舊

制大華小華大山小山大乙小乙各分上下新制

置八省百官

十二冠總為十九階  
○置八省百官命博士高向

玄理考定  
○左大臣阿陪舍梯麻呂薨右大臣藤

我石川麻呂為其弟日向所譜自殺尋貶日向為

太宰帥太宰府在筑紫小紫巨勢德太古為左大臣小紫



大伴長德為右大臣並授大紫○六年春穴戶國獻白雉群臣上表賀祥瑞即改元曰白雉○白雉

元年唐太宗殂謚文武子治立是為高宗○二年

遷宮豐碕在攝津國西○新羅入貢紀注曰是天皇世高麗百

濟新羅國每年遣使使知萬沙今無異事者略之食等著唐衣冠

朝廷惡恣變俗詰責遣還○三年班田凡田三

十步為段十改為町段租稻一束半町十五束○

造戶籍五十戶為里每里長一人戶主皆以家長

為之五家相保一人為長相檢察○夏命一僧講

無量壽經於宮中會千僧為聽衆六日而畢是日

大雨九日始晴毀壞屋宇傷損田苗人及牛馬溺

死甚多○九月豐碕新宮成○四年遣使于唐以

大山上吉士長丹大山下高田首根麻呂二人為

大使小乙上吉士駒小乙上掃守小麻呂二人為

副使學生巨勢藥永老人及沙門等從焉凡二百

四十一人乘船二艘以往室田御田土師八手為

送使根麻呂小麻呂及僧輩所乘一船至薩摩竹

嶋門覆沒溺死者一百十五人○五年春遣使于

唐以大錦上高向玄理為遣唐押使小錦下河邊

麻呂為大使大山下醫慧日為副使發船二艘學



生及沙門等隨行經新羅泊萊州到長安見高宗

高宗永徽五年玄理病卒于唐有僧死于洋中者○授中

臣鎌足紫冠益封戶鎌足即也○夏吐火羅國男女

各二人舍衛國女一人漂泊日向國按西域記曰

吐火羅國舍衛國○秋遣唐使與百濟送使共歸

獻書籍寶貨授長丹小華下封二百戶授駒小山

下○冬十月天皇崩壽在位十年葬大坂磯長

陵在河內石川郡○贊曰氓之蚩蚩心賴君上為

象曰天地交泰后以財成天地之道輔相天地之

日猶有闕而未修尼而不行若孝德以慈儉為寶

是以求善言是明四目達四聰也獨市司津濟不

而足造其籍禁爭并辨上下定民志良規懿範不

世立教之旨而好儒之效亦可觀焉帝王之學詞

好儒術人皆仰之如日月之食焉蓋帝天之言即

粹美知人善任輔以皇太子之德與中臣鎌足

之奏矣舊史稱其崇佛法輕神道此雖春秋責備

於賢者之意而嘉謀休烈至治之隆求之前古亦

不可多得是歲三韓遣使來乎前帝再踐祚在飛

鳥板蓋宮宮趾在大和

齊明天皇皇極天○重祚之元年此朝年中大兄

為皇太子如故先帝即位之日巨勢德太古為

大和



左大臣中臣鎌足內大臣如故○夏空中有乘龍者。貌似唐人。著青油笠。而自葛城嶺馳隱膽駒山。及午時。從住吉松上西向馳去。○秋賜食於越後奧中蝦夷。是歸化夷人。授柵養。北名越津輕。陸奧地名。蝦夷冠位各二階。○冬板蓋宮災。上遷川原宮。宮趾在大和。高市郡。○二年造宮於飛鳥岡本。遷而居焉。號曰岡本宮。今岡村。即其地。初帝相宅會三韓來貢饗使。人於此。遂考宮室。又起觀田身岑。側有雙槻樹。因名曰兩槻宮。又名天宮。又造離宮於吉野山。既而岡本宮災。○三年吐火羅國男二人。女四人。漂泊

伐蝦夷

筑紫。遞驛召之。○西海使小華下阿曇頗足小山。下津臣偈婁還自百濟。獻駱駝一驢。蓋西海使。此名稱也。○四年阿陪比羅夫率舟師百八艘伐蝦夷。降之。授鰲田蝦夷恩荷小乙上。即今出羽國秋田郡也。恩置淳代津輕二郡而歸。秋蝦夷二百餘人詣闕貢獻。皇子有間謀反。賜死。○越國司阿陪比羅夫伐肅慎。獻生羆二羆。皮七十張。○五年吐火羅國人來。○是歲又率舟師伐蝦夷。降之。置後方羊蹄一郡而歸。○秋遣小錦下坂合部石布。大山下津守吉祥使于唐。高宗相見問曰。本



不屬  
君命

國天皇平安否答曰天地合德自得平安云云答  
對數十言如響應聲一無失言○六年遣阿陪比  
羅夫率舟師伐肅慎○秋百濟遣使告為新羅所  
侵初新羅借兵於唐高宗乃命將率師助之共攻  
百濟入其國都虜國王妻子及侍臣等國殆已滅  
其臣鬼室福信招收散卒攻新羅軍破之遂入保  
王城以圖恢復○冬百濟佐平名官鬼室福信遣使  
獻唐俘百餘人而乞援兵且迎王子豐璋百濟立  
以為國王○七年帝親率舟師西征初帝欲  
西巡筑紫而遣兵救百濟行幸難波簡閱兵仗又

為  
三年  
下

令駿河國造船於是發車駕○三月次磐瀨行宮  
在苑前國那珂郡○夏百濟福信上表請迎王子紇解百濟  
王子入○耽羅王子阿波伎等來貢按慈忠錄圖  
侍者○羅屬全羅道耽羅之貢始此○秋置川萱關今屬筑前○帝遷  
朝倉造行宮名曰攝廣庭宮在筑前國與義鈔曰  
也○七月天皇崩于朝倉關葬越智岡上陵  
和國高市郡○贊曰女主臨馭於推古而復  
位肇放皇極後世上謚以分前淺蓋出於一時  
之議而非萬世之通制也帝能誓遵古道綜理  
然威權移于燕我蝦夷父子而此雖迫已極速之天  
智帝手執入鹿而帝大驚此雖迫已極速之天  
不能及而再踐大帝則命將授律遠救百濟  
親帥舟師為之聲援英邁之風亞于神功皇后

女  
上

卷  
之  
二

一  
乙



蓋亦女主之所難能者而窮極土木不免狂心渠

之譏何前後之相及也史載與人誦則其實有不

可者得而天皇好土木嘗造岡本宮鑿渠引水自

香山在大和國西至石上山在大和國以船二百

艘運石於宮東之山以作垣甃工匠役夫十萬餘

人費用不貲民人怨怒謂之狂心渠乃為之語曰

作石山岡隨作隨崩及營朝倉伐神祠樹平地宮

殿既成無故自壞又大舍人及諸近侍多病死

上亦尋崩時人以為神祟舒明帝崩後上嗣

位三年讓位於孝德帝上尊號曰皇祖母尊

十年孝德帝登遐上復祚七年前後在位十

年孝謙天皇朝追奉二謚前曰皇極後曰

齊明舒明帝嫡長子中大兄即位是為天智

天皇

天智天皇天命初號曰葛城皇子又曰中大兄

母皇極天皇初為十皇子與中臣鎌足謀誅蘇

我入鹿皇極帝欲傳位十皇子固辭而止孝

德帝即位立為皇太子及皇極帝重祚仍在

儲位七年春從西征秋帝崩于朝倉行宮

上素服稱制○是月唐將軍蘇定方與契苾何力

攻高麗八月上遣阿曇阿曇姓也詳比羅夫河邊



帝至孝

援高麗

百枝將兵共百濟九月授織冠於百濟王子豐璋  
 發卒五千餘護送還國冬十月上奉梓宮而  
 還難波十一月殯飛鳥川上性至孝居喪於難  
 波宮雖已踰年哀痛之甚未忍行吉禮云○元年  
 正月賜百濟鬼室福信箭十萬枝絲五百斤綿一  
 千觔布一千端韋一千張稻種三千斛又賜百濟  
 王子豐璋布三百端○三月唐人新羅人伐高麗  
 高麗告急發兵援之○五月再遣大將軍阿曇比  
 羅夫率舟師百七十艘立豐璋為百濟王褒賞福信增爵  
 扶賜金策○二年百濟入貢獻唐俘○三月遣前

百濟  
改增冠位

將軍上毛野稚子問人大蓋中將軍巨勢譯語三  
 輪根麻呂後將軍阿倍引田比羅夫大宅鎌柄率  
 二萬七千人伐新羅拔二城○八月唐人新羅人  
 入百濟我軍與戰白村江不利唐書白村江百濟  
 兵潰豐璋奔高麗先是豐璋信讒疑其功臣福信  
 謀反遂殺之○九月我軍還唐滅百濟○三年命  
 皇太弟大海人三字名即天武天皇也改增冠位為二十  
 六階大織小織大縫小縫大紫小紫大錦上中下  
 小錦上中下大山上中下小山上中下大乙上中  
 下小乙上中下大建小建○夏唐所置百濟鎮將



劉仁願願一作軌遣朝散大夫郭務悰進表獻物

廼饗之且賜物○是歲置烽候防堡於筑紫及壹

岐對馬等處又造水城於筑紫築大堤貯水名曰水城○四

水城  
百濟人  
來歸

年追贈百濟佐平鬼室福信小錦下○百濟人來

歸甚多乃處男女四百餘口於近江神前郡給田

又分遣二千餘人於東國遣二千餘人專在此併書○大

開菟道○唐使上柱國劉德高大夫郭務悰來修

好及歸賜物有差遣小錦守大石小山境部石積

大乙岐彌針間護送之○五年秋大水免租調○

滋賀都

六年遷都近江國滋賀郡號大津宮衆庶不樂徙

民謠風刺興焉又夜屢火五年京師之鼠東徙近江○是歲城

大和高安讚岐屋嶋對馬金田○冬唐百濟鎮將

劉仁願遣熊山令司馬聰送境部石積等到筑紫

歸命小山下伊吉博德大乙下笠諸石護送之○

七年春 天皇即位 天皇至孝服除未行登極

之儀至此始 即位宴群臣○講武置牧○越國

獻燃土燃水今按燃土蓋石炭也○是歲唐將李勣

伐高麗克之○新羅妖僧道行盜熱田神劍即寶

劍逃歸其國風雨晦冥迷不得行棄劍而去蓋是時

禁 ○賜新羅王絹五十匹綿五百斤韋一百枚

神劍不  
可盜



小山下道守麻呂吉士小鮪為使。○八年耽羅遣

王子久麻伎貢獻賜五穀種。○五月五日帝獵

于山城鬼道郡山科。○冬帝就內臣官准中臣

鎌足第問疾改賜姓藤原授大織冠冠位第拜內

大臣既而薨帝臨弔賜賻年五十六葬于大和

談山之岑談山今人稱曰多武峯○圖贊曰南淵

逆伏永錫槐門多福○徙百濟男女七百餘口于近江蒲生

九年定朝廷揖讓之儀道路避降之節。○修

高安城蓄糧。○築城長門一筑紫二。○十年春以

皇子大友天皇長子為太政大臣太政大臣始于此三公之首職同漢相國

蘇我赤兄為左大臣三公第一中臣金為右大臣三公第三

置御史大夫御史大夫蓋始于此位亞三公三人

以蘇我果安巨勢比等紀大人任之。○頒冠制法

度大赦天下。○唐百濟鎮將劉仁願遣使上表。○

常陸國獻短人長一尺六寸。○夏置漏刻於新臺

上在東宮所自造也官漏之制始此。○筑前言產八足

鹿讚蚊生四足雞。○九月上不豫十月宮中開

眼百佛遣伎於法興寺供佛以袈裟黃金鉢象牙

沈水香梅檀香及諸珍寶。上病益甚召皇太

弟屬後事蓋皇弟在東宮七年于皇太弟稱病固辭時

短人

三公



蘓我安麻呂安麻呂與皇弟親善密告曰應對如意皇太

弟乃知有内變讓于皇子大友祝髮為僧帝聽

之賜以袈裟皇太子即入吉野山在朝諸臣皆

送至菟道而還人或謂猶放虎于山於是立皇子

立皇子大友為皇太子

大友為皇太子太子事不載○十一月諸

大臣奉皇太子盟于西殿承天皇詔既而再

盟于天皇前是日賜新羅王絹施綿韋等物○

大炊省鼎自鳴○十二月天皇崩于近江志賀

宮壽四十六在位十年年無號葬于山科陵在山

宇治郡山科邑天皇弘闢皇猷定禮正憲嘗命

木九殿

群臣撰令二十二卷謂之近江朝令又深愍農民

辛苦其為儲副也從西征管營行宮於筑紫朝

倉山恐疲弊庶民務從質樸所用材木不剗鹿皮

百姓悅服謂之黑木御所又謂木九殿言用帶皮

黠黑自然圓木為殿材也乃自製歌詞後世以為

神樂曲贊曰蘓我入鹿藉父祖之威專恣日久我

子社稷帝職居子弟而奉女主人協心合謀不勤

機易泄不得已乃擇賢智之人其功固盛矣而其威

亦將有震主者焉然天祿之臻眇乎不省一則

推年長有德之輕皇于再則奉親生至尊之

皇極帝歷兩朝十有餘年而容與諸宮若將終

身又母帝崩猶尚素服稱制殞六年而登祚

是其至孝篤讓得乎聖質者如此其美矣有而若



虛成而無所推其無所利之心雖所謂有天下而不與者不多讓焉即位之後益自節儉勤劬罷石棺之役弘築城之勞歌詠之發莫非以百姓為念而又能好學尊賢則諸古而施諸今興學校以明教道定禮度以齊俗化刑書以示法象凡崇神之規模孝德之經綸至此大備論者推其弘開皇猷之功而上為○上崩明年三月皇太子遣內小七位內位始見于此式部式阿曇稚彥于筑紫告國喪於唐使郭務悰務悰率官屬素服舉哀東向誓首○皇太子聞皇太子令美濃尾張大發造山陵役夫各執兵又自京師至吉野處處置斥候使菟道守橋同寮行皇太子弟從臣之運糧謂諸臣曰吾所以遜位遊世者欲

皇太子起兵

善終百年也已今聞近江朝廷之臣悉謀害我事既如是豈可坐待也耶遣村國男依和珥部君手身毛津廣於美濃發兵塞不破道不破在美濃東山道要路於是皇太子將東或諫曰近江群臣元有陰謀密諭四方道路閉梗今無一甲從衛空拳東行臣甚危焉皇太子乃遣大分惠尺逢志摩乞驛鈴於留守司高阪王驛鈴當時以為徵兵之信驗者諸皇孫皇曾孫等通稱也凡稱曰若不得鈴志摩其王若猶周時言王孫某也歸報惠尺速往近江召高市大津二子二人皆天子會吾於伊勢高阪王果不肯與鈴惠尺馳赴近



江 皇太弟得志摩之報即起東行事出倉卒妃

及二子一女臣僕侍婢三十餘人從焉塗得犬養

大伴名人之馬皇太弟乘之眾皆步行過津振川

大和國吉野郡北車駕及之追從者亦多遇伊

勢運米馬五十匹奪之使從者騎至大野大和國

大野在會日暮取民舍籬芭作炬火夜半過隱郡

伊賀國焚驛舍呼曰 天皇入東國吏民亟來奉

迎莫有應者抵橫川名壑有黑雲竟天廣十許丈

皇太弟按式漢書師古注曰古時曰古曰天下分爭之

祥也然我竟得之乎至新荻野今曰多羅尼與迎

相來歸者稍眾經大山在伊勢國至鈴鹿伊勢國鈴鹿

置守兵塞山道 皇太子召群臣會議人進

策曰急發驍騎追躡之緩則失事機不聽遣韋那

磐韋那姓書藥書姓忍坂忍坂姓大於

東國穗積百足及弟百枝穗積姓百足物部日向

物部姓往大和佐伯男佐伯姓往筑紫樟磐手姓

磐手名往吉備令急發兵諸國拒命磐欽逃歸餘被

擒斬 皇太弟會二子高市及惠尺至美濃塞不

破道邑屬美濃東高阪王降 皇太弟 皇太

弟將坂本財坂本姓攻陷高安城在河京將壹岐

弟將坂本財坂本姓攻陷高安城在河京將壹岐

大正 卷之二



韓國韓國名與財戰于衛我川水自河內國石

名惠川又敗之○秋七月皇太弟分部諸將為

二軍兵各數萬一軍紀阿閉麻呂紀姓阿閉多品

治等將之越大山趨大和一軍村國男依和珥部

君手等將之發自不破直衝京師恐其與京兵混

著朱於衣以為號○多品治駐軍荊荻野田中足

麻呂別將一軍守倉歷道倉歷舊屬近江國甲賀

皇太子遣山部王山部及蘇我果安巨勢比等

率兵數萬擊不破軍次大上川近江國大上郡山部王為

二將所殺果安亦尋自殺軍潰○京將羽田八國

羽田姓舉族降于皇太弟○河內國司來日鹽

籠籠密集國兵應不破軍謀泄自殺○京將大野果

安擊皇太弟將大伴吹負於乃樂山山在大和

今作大破之○京將田邊小隅夜半銜牧襲破

皇太弟臣田中足麻呂所守倉歷營畏已士卒與

足麻呂疲難別每人令言金不言金者輒斬之唯

足麻呂知之言金僅免小隅遂進襲荊荻野營多

治所而敗績○男依與京軍戰息長橫川息長及

鳥籠山在大和郡連破之○吹負招集散卒西如

當麻與韓國戰葦池破之當麻葦池皆大和國邑名○京軍連

大和國邑名○京軍連



戰皆敗。諸將多死。秦友足。境部藥土。師千鳥等戰死。○男依吹負

等軍進至瀨田。邑屬也。江國栗太郡湖水南注之。處架長橋通行旅。赴大津要路也。

皇太子悉眾軍橋西前軍將知尊撤橋板三丈

許別施一長板繫繩設機過者皆為其所陷溺大

分雅臣大分姓雅臣名獨揮大刀斷索奮擊疾進

眾軍繼之守橋兵亂知尊死之京軍敗績皇太

子却走○男依又破京軍于栗津諸將戰死餘眾

悉散皇太子與物部麻呂及二舍人西走隱山

前書紀集注云按河內志茨田郡三矢村有山埜

也嘗謂余曰今勝所西有一小丘俗稱茶磨山

皇太子  
盡

初詩

茶磨山以山陵形似茶磨也勝所茶磨山蓋所蒸

皇太子為大友之處書紀曰軍于栗津岡下其下

皇太子為人魁偉眼有精耀博學通古有文武

才幹嘗侍宴詩曰皇明光日月帝德載天地

三才並泰昌萬國表臣儀為宰執述懷曰道德承

天訓鹽梅寄真率羞無監撫術安能臨四海作

詩蓋始于此嘗夢朱衣老人捧日授已有人從腋

下出奪之而去已覺語中臣錄足錄足嘆曰聖

朝萬歲之後恐有臣猶覬覦然臣生之日不令有

此事臣聞天道無親唯善是輔殿下自勉修德妖



祥非所憂也。因以女配之，相與親睦。至是天命果不遂，安能臨四海之語，亦以成讖云。○八月，皇太弟治，皇太子之黨與殺右大臣中臣金及廷臣八人，遠謫左大臣藤原我赤兄、御史大夫巨勢比等及金等子孫悉赦之。○九月，還宿桑名。伊勢入大和國，鳥宮又移岡本。古宮所在是歲造宮於岡本南冬十月，遷新宮，是謂飛鳥。地名淨御原宮明年，皇太弟即位，是為天武天皇。天武天皇，天淳中原瀨真人天皇，先帝阿母弟也。幼名大海人，生而岐嶷，及壯，雄武通曉天文及

始貢銀

遁甲。先帝臨崩，傳位皇太子大友。群臣再盟，上遊于吉野。既崩，上卒起兵殺皇太子而自立，賜功臣爵，大赦天下。元年信濃獻白雉，改元號唯紀。然書紀不揭年。○置不破關于美濃國。○二年，詔公卿大夫及諸臣曰：凡初出身者，先補大舍人，而後選才授職。○三年，對馬國獻部內所出白金，用祀諸神，頒賜小錦以上大夫，授國守忍海。大國忍海姓小錦下是產銀之始也。○十月，以皇女大來侍伊勢神宮。神宮潔身于泊瀨齋○四年，除所賜親王諸臣及諸寺山澤林野。○置兵政司王。



新字

孫栗隈為長官大伴御行副之。○定諸國貸稅。○筑紫獻唐人三十口。處諸遠江。○五年春。帝觀射于西門。○定諸國司任格。○定諸臣子弟及蕃人任進格。○八年。令親王諸臣貯兵馬。○帝謁齊明天皇陵。○九年。割伊勢國置伊賀國。割駿河國置伊豆國。詔求善言。○十年。詔王公群臣定律令式。○立皇子草壁為皇太子。而攝萬機。○撰帝紀記上古遺事。詔定服色。定禁式九十二條。○禁私謁。詔曰。百寮諸人恭敬宮人過度。私詣其門。或捧幣媚之。如是者。隨事罪之。○十一

年。勅造新字四十四卷。境部石積等奉詔制。為造者。又俗間所用。神祇。等字。當時不見。蓋皆後世所為也。○越之

蝦夷伊高岐那等。請以俘戶七千別置一郡聽之。詔有司。凡應考選者。令審檢其族姓。操行而後

取之。若族姓不明。雖有操行。不入選例。○十二年。置僧正僧都律師。紘治天下。僧尼。○遣多禰島使

歸上其地圖。其國去京五千餘里。居筑紫南海中。粳稻常豐。一植兩收。其人斷髮草裳。今屬大隅。津氏領之。人

髮不斷。○詔諸國習陣法。○遣五位伊勢王大錦下

羽田八國等。巡行天下。定諸國疆域。詔定朝參



定族姓

之制。○唐高宗殂，子哲立，是為中宗。未幾，武曌宗

行於京師。詔定諸氏之族姓，作八色之姓。天妃則廢之，立其弟且而自為政。○十三年，帝巡

本二字，互相通稱。此曰諸氏者，指守山藤原物部等

別其族之貴賤也。今人謂之葛心，其說詳一曰

真人，二曰朝臣，三曰宿禰，四曰忌寸，五曰道師，六

曰臣，七曰連，八曰稻置，乃賜真人姓於守山公高

橋公等十三氏。按此連其本姓，下稱曰守山真人

賜及皇子皇孫以下，始賜源平紀橘等之姓者，與

賜朝臣姓於大三輪君物部連阿倍臣等五十二

氏。是亦同上，十二氏賜姓，長君連臣等名號稱曰

等五十氏。○冬十月十四日，地大震，京師及諸國山

崩，川溢，城邑毀壞，人畜多死。伊豫國溫泉壅土，左

國田圃五十餘萬頃，陷沒為海。是夜，東方有聲如

雷，伊豆嶋西北海中土湧起，三百餘丈，別為一島。

先是，七年，筑紫地大震，地裂廣二丈，長三十餘丈。

民屋壞倒，人畜壓死者甚多。○十四年，更爵位號

增加階級，明位二階，淨位四階，每階分大廣二等。

凡十二階，諸王已上之位，正位四階，直位四階，勤

更爵位

凡十二階，諸王已上之位，正位四階，直位四階，勤

凡十二階，諸王已上之位，正位四階，直位四階，勤

凡十二階，諸王已上之位，正位四階，直位四階，勤



每九年  
改造  
神宮

位四階。務位四階。追位四階。每階分大廣二等。凡四十八階。諸臣之位。是日授。皇太子淨廣一位。皇子大津淨大二位。皇子高市淨大二位。皇子川鳥及忍壁並淨大三位。其他諸王諸臣進爵各有差。又賜唐及百濟高麗一百四十七人爵位。○定朝服色。淨位以上朱華。正位深紫。直位淺紫。勤位深綠。務位淺綠。追位深蒲萄色。進位淺蒲萄色。○十四年始奉神寶于伊勢。兩大神宮。神寶謂神器。用如

二十年改造神宮。行遷宮儀。著為永式。自今上帝

於熱田神祠。蓋自先朝○九月。天皇崩。壽六

十五。葬檜隈大內陵。在大和郡。天皇好佛。多度僧

尼。數幸寺院。飛鳥寺。川原寺等。或設大齋。或遣使四方說

佛經。或安一百菩薩于宮中。至從釋氏所私稱呼

佛法僧為三寶。而禮之。然又尊崇神祇。修理天下

神祠。祭祀之禮多。始自帝。諸國頻出白鷹。白鳩。

白雉。赤鳥。赤龜。朱雀。鱗角。甘露。瑞稻。嘉禾等物。

帝皆為祥瑞。每大赦天下。又數免百姓課役。問民

間疾苦。祈年。祀龍田。廣瀨。賑貧。禮儀法制亦至。



帝世大備雖有水旱風霜之災及雨雹雨灰九年六月

及十三年三月共兩灰長星見彗星出星隕如雨

是時信濃國草木皆枯而隕庚午日沒時星隕東方大如瓮逮于戊天文

而隕如兩星生四足雞城下郡產十二角犢水丹波上等異

未甚為害○皇后嗣位是為持統天皇

持統天皇高天原廣野天皇天智帝第二女母遠智姬

少名鸕野讚良深沈有大度佐先帝多所匡補

先帝臨崩詔上及皇太子權總万機崩

後臨朝稱制○皇子大津謀反發覺賜死○賜京

師年八十以上及篤癯貧不能自存者純綿各有

差○令乙酉以前借貸者莫收息及役使其身○

置投化高麗人五十六口於常陸新羅人十四口

於下野○新羅遣使入貢且請國政○十二月為

天智帝設法會於崇福寺永為國忌○二年

詔極刑減罪一等輕罪悉赦復天下今年調賦

之半○三年正月乙卯大學寮獻挑杖八十枚白

馬節有獻卯杖之事蓋始于此杖○以竹田王土

師根麻呂等為判事通證曰是蓋判決朝政之

夏四月皇太子草壁薨○新羅遣使弔國喪

五月敕土師根麻呂責新羅失禮却其貢獻○

卯杖

大正三



置撰善言司以皇子施基羽田勤等掌其事○賜

音博士唐續守言薩弘恪等稻○頒新令二十二

卷於諸司通證曰是勅者先朝會百官於神祇官

稱贊天神地祇之事○各國四分部內久民而點

其一講習武事○四年上即天皇位以去年

皇太子薨皇孫珂瑠猶幼也以丁亥歲既立賜宴

公卿大赦賜群臣爵一級鰥寡孤獨篤癯貧不能

自存者賜稻除調役又賜京畿年八十以上者稻

人二十束有爵位者加布二端後復賜耆老男女

五千餘人稻人二十束○班幣於畿內諸神祠增

神戶田承事神祠民戶及供給之用○詔量群臣才能功勳以

授冠位定服色○公卿著新製朝服○以皇子高

市為太政大臣丹比島右大臣帝將南巡免京

師今年租賦乃幸紀伊國○始行元嘉曆儀鳳曆

三代實錄曰始用元嘉曆次用儀鳳曆元嘉曆劉

宋元嘉二十年何承天造儀鳳曆即麟德曆唐麟

德二年李淳風造○五年賜皇女內親王號授女王女皇

下內命婦等位女叙位蓋始于此一說云天武

據○六月京畿及郡國四十大水○伊豫國司田

中法麻呂獻宇和郡所出白金及金璞○畿內及

諸國置長生地釋曰令禁墾殺生之所也○六年帝將行幸

內親王  
女王



伊勢中納言三輪高市麻呂中納言見書紀始此

四字諫其方春遠遊妨農事不報乃以廣瀨王皇孫

當麻智德等為京師留守高市麻呂詣闕復諫弗

聽遂幸伊勢謁兩祖廟車駕所過諸國免

今年調役其國司等加授冠位從駕騎士諸司官

吏荷丁及造行宮役夫亦免今年調役民年八十

以上賜稻人八十束既而還宮賜天下貧民稻有

差○閏月大水遣使巡行郡國稟貸遭災不能自

存者弛山林川澤禁○七年春正月十六日漢人

奏蹈歌蹈歌蓋始于此○遣陣法博士等講武諸國○迄

江益須郡醴泉出○八年以大宅麻呂臺八島黃

書本實為鑄錢司司當作使蓋是時未設官舍也

始置鑄錢司○冬遷藤原宮在大和○十一年二月立

皇孫珂瑠為皇太子是秋八月傳位在位中

帝性仁慈喜賑貧民又尚儒術嘗賜大學博士上

村主百濟上村主姓稻一千束又賜食實封三十

戶褒賞其勸誘子弟以明人倫也帝至文武天

二月而崩皇太子立是為文武天皇

文武天皇天之真宗豐天武皇太子草壁之子

也幼名珂瑠初草壁薨後議立太子瘠口不決

立君以正嫡

蹈歌節



葛野王曰。今有先太子之子。豈以庶兄弟亂嫡。

孫乎。於是遂立為皇太子。尋受讓尊。前帝為

太上天皇。見水鏡及歷代皇紀傳位及前帝之稱從

保建大書多比島右大臣如故。○二年遷多氣神宮。

於度會。郡皆屬伊勢○三年流優婆塞小角於伊

豆大鳥小角大和弟原人。號曰役行者。其弟子韓

廣足告其妖邪惑眾。乃捕徙之。○多禰夜久奄美

度感人來貢。○始置鑄錢司。○四年勅忍壁親

王藤原史。史撰定律令博士下毛古麻呂伊吉博

養之男○大寶元年正月朔帝御大極殿受朝

賀百官班列。蕃客陪位。設建儀仗。禮文大備。元日朝賀

既見其神武天皇元年今是歲除田之租稅。○大

納言大伴御行薨。贈右大臣。贈官始此○二月丁巳始

釋奠先聖先師於大學寮。永井定宗曰應神帝

經典蓋本邦之儒祖也而未嘗有釋奠今帝始祀

其功。於名教。○三月對馬國貢金。乃建元曰大寶。按

是雖有年號未為定式大寶以後靡有年○改製

官名位號。停賜位冠。易以位記。親王自一品至四

品。諸王群臣自一位至初位。初位九位。每位有

正從。但初位不曰正從。曰大少。而四位已下又分

禮文大

備官之

始釋奠

孔夫子

改製官

名位號

名位號



上下通為三十等。又定服色及宮室之制。位記者

先是凡叙位者各賜以本階之冠。今乃代以位記。不復用階冠也。官職之制詳見新令。即官位職員

令也。今略之。○正紗。祀曰宮。室衣服至略之。帝世多換唐制。○以大納言阿倍御

主人為右大臣。諸王群臣進爵有差。○以粟田真人

人為遣唐執節使。無位山上。億良為少錄。億良在唐所作

五日走馬

歌見石 ○五月五日。帝觀五位以上走馬。即今

所謂競馬也。是紀其始。後不復書。 ○六月始置內舍人九十

人。○二年春始頒新律度量於天下。○多祇叛。多

鳥在薩摩海中。天長元年遣兵征討薩摩國。司言於

國內要害之地建柵置戍乃許焉。○八月雷震

日本武尊陵遣使祭之。○十月詔上自曾祖下

至玄孫奕世孝順者舉戶給復。旌表門閭以為義

旌表孝順

家。○始闢岐蘓山道。岐蘓後作木曾。 ○三年正月朔廢朝

○遣使于七道省察政蹟申理冤枉。○以三品忍

壁親王知大政官事。列大臣上。○慶雲元年以大

納言石上麻呂為右大臣。○始鑄諸國印。○詔諸

國兵士團別分為十番。每番教習十日。務使鍛煉

令條之外不得雜使。○七月粟田真人還自唐。真

人初適唐至楚州鹽城縣聞華唐稱周驚異焉。是時

唐武王篡位。彼人曰我聞日本國人民豐樂禮義

改國號曰周。



敦行。今視使人儀容高潔。君子國名不虛。既見武  
墨。武墨宴之麟德殿。真人素好學。能屬文。冠進德  
冠。頂有華。鵠四披。紫袍。帛帶。威儀如神。見者莫不  
嘆美焉。事見書○十二月始作土牛大難。○慶雲四

年四月。小納言正五位下。威奈大村卒。松苗按續

三年閏正月。以從五位上。猪名真人。大村為越後守。猪名威奈。國言相同。蓋斯人也。近年大和國堀

地。得古碑。題曰。小納言正五位下。威奈。卿墓。誌并序。其中有言。卿除越後。城司。臨之以德。澤扇之。

以仁。風化洽。刑清。令行。禁止。全○六月。天皇崩。

壽二十五。葬安古山陵。在大和國高市郡即位之初。年無

號者。四載後改元者。二曰大寶。年慶雲凡在位

十一年。天皇自幼好學。博涉經史。能詩。并善射。

性甚仁惠。屢賜民田。租免課役。賑恤天災。諸國及

天下窮民。與耆老。疫行國郡。必給醫藥。米錢。又旌

表孝順。舉廉節之士。禁偏黨。制答法。禁博戲。遊手

遣巡察使。檢察非違。又定朝儀。修禮刑。贊曰。孫承帝

統。避位。受禪。實助。于此。其於。太上。天皇。朝。親。温

清。鷲。輿。屢。駕。養。以。四。海。之。富。而。優。游。和。樂。以。終。寶

豈。不。信。歟。方。帝。之。時。淳。朴。未。散。而。文。明。漸。開。譬。猶

春。化。之。新。敷。陽。曦。之。將。中。如。釋。奠。於。國。學。興。隆。臨

教。六。寶。元。會。之。儀。文。物。大。備。而。帝。敷。柔。懿。恭。息

信。被。於。下。民。薄。海。內。外。無。有。所。虞。蓋。其。正。治。極。盛

力。出。將。有。不。止。於。此。者。可。勝。惜。哉。天智帝女即

所。布。出。將。有。不。止。於。此。者。可。勝。惜。哉。



位是為元明天皇

元明天皇日本根子天津御小名阿閉天智帝

第四女持統天皇之妹先帝之母也母蘓我

姪娘上初為天武皇太子草壁之妃先帝

崩後群臣奉遺詔固請即位乃聽時年四十七

和銅元年武藏國獻銅名年大赦天下賜耆老

粟百歲以上三斛九十以上二斛八十以上一斛

旌表孝順節義男女賑恤鰥寡惇獨不能自存者

右大臣石上麻呂為左大臣大納言藤原史為

右大臣○五月始行銀錢先是用銀錢者蓋異邦

八月始行銅錢○二年禁私鑄錢是歲八月廢銀

錢○奧越二國蝦夷叛遣將征之既而平從軍役

夫賜復一年又賜天下今年田租五年○三年三

月徙于平城地且添上○置左右京坊○是歲

詔貸稅租於諸國三年勿收其利○唐中宗為其

妃韋氏所弑臨淄王隆基誅韋氏奉其父相王且

立之是為睿宗○四年始置都亭驛○二月山城

國祀伊弉飯盛山始建稻荷祠祀倉稻魂大田命

大宮姬三神祈百穀豐穰○五年正五位上太安

麻呂上其所撰述古事記三卷○始置出羽國大

古事記

祈年祠



政官所建議。割陸奥十二郡為一國。○是歲唐睿

宗傳位。其子隆基是為玄宗。○六年割丹波五郡

置丹後國。割備前六郡置美作國。割日向四郡置

大隅國。詔諸國作風上記。○大和國有孝子許

知麻呂者。被後母譖不得入父家。而無怨色。孝謹

愈篤。又有果安者。父母兄弟之際。人莫得而間。然

其妻亦善事舅姑。己所生之子與妻子八人撫育

如一。夫亡守志。鄉里久。民皆感而化焉。詔旌表

門閭。帝自登極。首行仁政。天災及疫。行諸國給

醫藥。加賑恤。如前朝。帝至元正天皇。養老五

尚幼。天即泰保山。東陵。○贊曰。文武臨崩。聖武

至。和銅末。詔武立為皇太子。年既長矣。宜傳天

位。而元正建皇太子。親庶政。然後元正傳之。

於出於天。理之公。而非有私。其意以為君

者。民之司牧也。豈可使幼弱任主。益其職。其公

天下之心。實諸鬼神。無疑。故能致雍熙之化。度越

推古。持統。之治。上之所以漸義。摩下之德。君臨

家。給戶。足凡在人。主皆所難能。而母儀之德。君臨

謂業可。在位八年。傳位一品水高內親王。是為

元正天皇。元正天皇。諱水高。或云飯高。或云

新家。天武皇太子草壁之女。文武帝之姊也。

神識深沈。言據典禮。為內親王位。二品。又進叙一

諸國風  
土記

孝子

元正天皇

元正天皇



品至是年三十六即位改元靈龜即和銅八年也

尊前帝曰太上天皇前帝既以文武帝子

豐櫻彦為皇太子帝亦以為嗣石上麻呂藤

原史官如故○二年割河內國大鳥和泉日根三

郡置和泉國○始薦皇太神於宮中名曰神今

食後世遵行為永式○養老元年靈龜三上行幸

美濃觀多度山醴泉在當郡以其可去疾養老為瑞

名年世傳本郡樵夫至其父嗜酒家食每憂

類酒拘飲醴酣即便日汲進父上聞以為為壽感

乃致也乃游覽其地名泉曰養老因以改元樵父

名源大赦天下旌表孝義賑恤厄窮○二年割越

前四郡置能登國割上總四郡置安房國割常陸

六郡置石城國割五郡置石背國○三年始置按

察使巡省諸國○定婦女衣服制○四年以舍人

親王知大政官事○文部石勝官漆部有罪當流

坐盜其兒祖九年十二安頭九乙丸七詣闕伏

請三人為官奴贖父罪帝感其孝志特命釋石

勝○是歲右大臣正二位藤原史薨史鎌足第二

子繼父輔佐天子嘗奉勅撰定律令養老二

律令各頒諸天下贈太政大臣謚文忠追封淡海

公圖贊曰損益李唐律令宜矣兼均邦○五年以

神今食 養老醴 泉

撰定律 令

淡海公



大納言長屋王為右大臣。○帝在位九年改元者

二曰靈龜。曰養老。帝至聖武天皇二十二年而崩葬大和添上郡奈保山西陵。

○實曰。帝受元明之禪。弗敢逸豫。宵衣旰食。悉心民瘼。飢則賑之。寒則藥之。免調免後。以至免。

天懼以求直言。極諫嘉謨。美績史不絕書。蓋一戒慎。

之良主也。凡元明元正二帝。內行端潔。至誠。

惻怛。和煦及物。恭儉仁恕。出於天性。既富既庶。四。

海又安。用能致隆之治。雖謂之天女中。堯舜可也。

後之人主。能體二帝憂勤之心。則大日靈貴。

皇。萬世而無疆矣。且禪位皇太子。是為聖武天

聖武天皇。天聖國押開諱美麻斯。或云首養老八

年即位。改元神龜。以獲白尊。前帝曰太上天皇。

一品舍人親王益封五百戶。知大政官事如故。右

大臣長屋為左大臣。○陸奧蝦夷又叛。殺大掾佐

伯兒屋麻呂。詔以藤原宇合為持節大將軍。高

橋安麻呂為副將軍。發兵三萬討之。又拜小野牛

養為鎮狄將軍。鎮撫出羽蝦夷。○冬幸于紀伊

國。至玉津島頓宮。詔改名弱濱。曰明光浦。置守

戶。春秋祭玉津島神。○五年始置內匠寮。又置中

衛府。○是歲渤海使來聘。初高麗王藏者。天智

帝七年為唐將李勣所擊。降之。移封渤海郡王。爾

後久不來貢。至是其主大武藝。上書并方物。渤海來貢。



始于此 ○天平元年神龜六年改元二月左大臣長屋有罪

賜死其室吉備內親王及四子皆自殺其臣有大

伴子蟲者後殺兵庫頭中臣東人曰報誣告吾主

之讐也 ○三月十八大夫梯木人丸卒卒年未詳

龜二人丸石見國人嘗仕持統文武兩朝妙

于國詩後歸鄉里世稱曰歌聖 ○四月 詔天下

百姓有學習異端幻術厭魅咒詛害傷百物者首

斬從流如有停住山林託說佛法封印書符合藥

造毒萬方作怪違犯 勅禁者亦同其罪 ○二年

始置 皇后官職施藥院 ○三年廢諏方國併信

歌聖人 九 禁學異 端幻術

濃國 ○免天下今年田租之半 ○始置畿內總管

諸道鎮撫使 ○四年 帝始冕服受朝 ○始置造

客館司 ○七年遣唐大使多治比廣成還自唐學

生下道真備偕使歸獻孔聖及十哲像唐禮大衍

曆等書其他數十物件 ○是歲一品知大政官事

舍人親王薨親王 天武帝第三子清原氏之祖

也少有文才 元正帝時叙一品輔翼 太子嘗

奉 勅修書紀三十卷厥後裔世為明經博士

曰 皇子有班馬才脩國史得體 ○九年正一位

左大臣武智麻呂淡海公第一子世稱南家正三位參議民部

真備獻 聖像

舍人親 王修書 紀



卿房前淡海公第二子世稱北家正三位參議式部卿大宰帥

宇合淡海公第三子世稱式家從三位兵部卿左京大夫麻呂

藤原氏四家

麻呂百名淡海公第四子世稱京家同病痘薨是歲痘瘡始大行天下死者甚多後

世藤原氏苗裔雖多皆出此四家也此後皇太后及大臣以下

百官未入流陪臣等略不書姓者皆係藤原氏○十一年冬遣唐副使平

郡廣成與大使多治比氏同名以渤海國聘使而還初廣成

以天平五年從大使多治比廣成往使事已竣四

船同發蕪州會颶風起廣成所乘之船漂泊崑崙

國從官皆為夷賊所劫殺廣成等三人得免再適

長安時本邦學生阿倍仲麻呂留仕于唐奏請給

其船糧乃發自登州經渤海國界其主大欽茂將

聘於我則以其使而還帝勞廣成授正五位上

○十二年廣嗣伏誅廣嗣宇合之長子為太宰少貳先是太后

廣嗣伏誅太后寵僧玄昉

病惡見人雖上及親戚不得進近有僧玄昉者

善祈禳因屢召入為咒病已愈寵賜優渥後常出

入秋宮頗有醜聲廣嗣上言昉以左道蠱惑太

后上方嚮釋教信昉不疑昉却構廣嗣貶謫太

宰亦恚憤遂叛乃授大野東人紀飯麻呂等兵一

万七千安部蟲麻呂卒四千征討之太宰官屬常

人凡河内田道等捕虜賊兵來迎廣嗣聞官軍至



發兵卒一萬自將隼人軍至板櫃川與官軍夾水陣編木造筏以濟官軍發弩射卻之常人等呼曰從叛賊者罪及三族賊兵聞之不復發矢廣嗣立馬軍前問云奉 勅來者為誰常人答前軍某廣嗣即下拜曰非敢拒 命欲清 君側之惡耳常人讓以矯 詔發兵符非叛何為廣嗣語塞旋入軍中眾皆潰散乃奔松浦官軍裨將安倍黑麻呂追禽併其弟綱手斬之於是遷玄昉於筑紫數年死于謫所或云為廣嗣所崇○十三年遷恭仁勅名新京曰大養德恭仁大宮恭仁鄉在相樂郡○十

獻腹赤

四年正月陸奧言兩赤雪○十五年正月太宰府

始獻腹赤魚

舊說 景行帝西巡時筑紫守土郡人釣獲魚獻焉至是歲正月乃始來

獻後世元日節會 有奏腹赤贊腹赤漢云 尊注既見前

○新羅貢調使至筑

前責其失禮却之○八月 行幸鴨川改名宮川

○始置筑紫鎮西府以從四位下石川加美為將

軍外從五位下大伴百世為副○十七年復還平

城○天平感寶元年天平二十一年改元陸奧守百濟敬福

始貢黃金小田郡 帝喜奉幣畿內七道諸神告

之 帝方醉心佛說謂黃金之出寔由佛德乃率

皇后太子百官行幸東大寺拜佛自稱三寶奴

始貢金



後祝髮稱沙彌勝滿是為天皇披剃之始也○  
 正四位下神祇權少副中臣種德松苗友兄也嘗  
 評此事曰先是梁主蕭衍行淫佛捨身同泰寺自  
 稱三寶奴之事意蕭衍篡弒之後世評史者猶譏佛  
 者固不足辱齒牙餘論也而後世評史者猶譏佛  
 其在人君之位卑屈如是抑我聖武皇帝以天  
 縱之聖一身實為天地神人之主豈儼賊行之所  
 為乎蓋一時戲言耳帝之於佛皇太后所勸誘  
 固非其本志也且當時唐命留學生研  
 窮斯文盛興明倫之學焉遣使于唐命留學生研  
 唐獻孔聖及十哲像時風崇儒可知矣夫黃金始  
 出我邦精之佛德固浮屠氏私言也若謂之聖像  
 始至德北所感亦儒家私言也天地間品物之出  
 氣運所使然何關佛力乎帝喜奉幣錢內七道  
 諸神告之若可謂正禮也聖主本志當如是矣  
 天武帝時對馬國始獻白銀帝用祀諸神固  
 也古禮帝在位二十五年五月上崩壽五十八  
 六葬于佐保山南陵讓位皇太子是為孝謙  
 天皇

天皇

寶字稱德孝謙皇帝

續紀曰出家歸佛更不奉謚固取寶字二年百官所上尊

號稱

諱阿閉又曰高野

前帝之女母

皇后不

比等之女也

帝養老二年為內親王天平十年

立為

皇太子天平感寶元年即位改元曰天平

勝寶尊

前帝曰太上天皇

帝亦好佛既立從

太上皇

太后幸東大寺施寺以戶四千奴婢

各百人二年再幸之益封一千戶○元年以大納

言仲麻呂兼紫微令

當時更名中務卿曰紫微令

○四年禁天

下今年殺生○復幸東大寺為大像開眼之供養

大像開眼



百官儀衛一同元日召一万僧設齋會○下總女

一產四子

子一產四子賜穀及乳母按先是諸國一產三子者不少皆賜乳母蓋古

例也四子甚希故書○六年復幸東大寺燃二万燈後於是

寺師僧登壇受菩薩戒○七年改年為載蓋世帝

唐玄宗朝所改也○是載唐天寶十四年唐安祿山反明年陷洛

陽玄宗奔蜀其子瑛即位於靈武改名亨是為肅

宗其二年祿山為己子慶緒所殺○八載春左大

臣正一位攝朝臣諸兄致仕先是為人所譖帝

不信諸兄感悅遂乞骸骨○是夏太上天王遺

詔以中務卿道祖王為皇太子道祖王者天

武帝孫新田之子也既而被廢初舍人觀王之子

大炊善大納言仲麻呂仲麻呂欲大炊為儲嗣譖

太子於帝帝方嬖仲麻呂故信其言右大

臣豐成者仲麻呂之兄也以爲先皇遺囑不可

廢矣諫諍弗聽遂立大炊為皇太子○是載前

左大臣攝諸兄薨敏連帝六世之孫初稱萬

薦攝子帝以賜焉諸兄忠亮無私宗室表望以

者德見尊號并手大臣井手山背邑名○天平寶

字改元之載三月宸殿承塵自有文生日詔令

天下家藏孝經一本○始置紫微內相以大納言

諸兄薨

大納言



仲麻呂任之○秋橘奈良麻呂官左大辨憤帝寵仲

麻呂私謀廢立事覺下獄捕其黨黃文王道祖王

安宿王カハノオホキミ大伴古麻呂小野東人大伴古慈悲等鞠

問處罪貶豐成爲太宰員外帥○二載傳位於

皇太子是爲廢帝

廢帝諱大炊天平寶字二年受禪即位於大極

殿群臣上表奉尊號於上皇曰上臺寶字稱德

孝謙皇帝尊太后曰中臺天平應真仁正皇太

后大后初皇太子道祖之廢也孝謙帝召

群臣議儲嗣右大臣豐成中務卿永手等請立鹽

燒王攝津大夫文屋珍努左大辨大伴古麻呂等

請立池田王大納言仲麻呂言知臣莫若君知子

莫若父唯在聖意所擇已帝曰宗室之長唯

舍人新田部二親王故立道祖爲嗣而不循教誨

遂縱淫戲是以廢之今宜擇舍人之子然船王帷

薄不修池田王孝順有闕鹽燒王先帝嘗讓其

無禮唯大炊王不聞過惡宜立之即遣內舍人薩

雄率中衛二十人迎上於田村第立爲皇太

子時年二十五於是遂即位不改元仍稱天平寶

字二年追テ上ニ聖武帝於尊號曰勝寶感神聖武

唯大炊王不聞過惡



改易官制

追尊舍人親王

皇帝。○勅紫微內相仲麻呂。中納言石川年足等。改易官制。大政官為乾政官。三大臣曰大師。大傳。大保。大納言曰御史大夫。中衛大將曰大尉。紫微中臺為坤宮官。其他皆更其名。是日以仲麻呂為大保。加賜姓惠美。改名押勝。稱曰藤原。惠美押勝。○勅國司交替以六年為限。每至三年遣巡察使檢校能否。舊制任限四年。今增加二年者。其成就治績且省送故迎新之費也。○小野田守使渤海還。始聞安祿山之亂。奏言唐大亂。勅太宰府嚴防西海。○三年追尊皇考曰崇道。盡敬皇帝。○置授刀衛。

光明皇

○四年以大保惠美押勝為大師。○鑄新錢金錢。文曰開基勝寶銀錢。文曰太平元室。○天平應真。正皇太后崩。后淡海公第二女也。肌膚如白玉。有光耀。名曰光明子。后素好佛。嘗勸聖武帝每國造國分寺。九年又造金銅大像。寺即東大。又置悲田施藥二院。以恤餓病者。崩年六十。合葬佐保陵。俗傳。太后聞廣者。新建混堂。因誓曰。願手親除千人垢也。不浴者。貴賤身自執役。既閱九百九十九人。最後強摩其背。曰。惡疾久不痊。苦惱已耐。醫曰。使人吸膿。或除所患。矣。雖太后。大慈大悲。不敢請。起乃為之。為之。頂至踵。曰。莫以語人。焉。厲即起。大光明。后莫語人。以為阿闍如來。除垢。妙相。端嚴。於后驚喜。瞻禮。忽然不見。乃創阿闍寺於



其地云松苗曰吮厲妄誕甚矣恐是偽撰附會取

○新羅朝貢不循舊禮

詰責却之○五年從巡察使奏請令筑紫七國造

鎧万弓箭以修警備○十月以修平城宮徙在近

江保良宮○十一月以從四位下惠美朝獨為東

海道節度使從三位百濟敬福南海道使正四位

下吉備真備西海道使點船三百九十四艘兵四

萬七百習騎射陣法兼造兵器○六年上御平

城中宮院上皇御法華寺先是妖僧道鏡為

上皇所幸恃寵橫肆帝嘗與上皇言之稍生

嫌隙上皇祝髮法詔曰國

小事  
天皇行

家大事實罰二柄朕親決之其餘小事天皇行

之○是歲唐肅宗殂子俶立是為代宗○七年渤

海來貢新羅亦貢調以其禮有闕却之○是歲賜

京畿及七道今年田租○廢儀鳳曆行大衍曆○

正八位上土師島村以賑窮賜位一階○八年押

勝謀反伏誅初押勝得上皇寵擅弄威權及道

鏡入侍眷愛日加懼其遂奪已寵請上皇為都

督兵事使詭言簡閱武藝用大政官符徵諸國兵

士聚諸府下將誅道鏡幽上皇大外記高丘比

良麻呂知其謀密告上皇上皇大驚令少納

押勝謀  
反伏誅



言山村王詣中宮院收鈴印尋聞押勝遣其子訓  
儒麻呂邀而奪印急命將士往援坂上刈田麻呂  
射殺訓儒紀舟守亦射其黨矢田部老殺之押勝  
奔近江上皇命藏下麻呂將兵討之押勝經宇  
治抵勢多山背守日下部子麻呂及佐伯伊多知  
等先至燒橋押勝驚遽趨高島從卒猶有數千乃  
與其子朝獨真光二子及其黨立鹽燒王稱帝官  
軍物部廣成等與戰大破之押勝乘船北走會逆  
風旋軍三尾埜佐伯三野大野真木等率兵攻之  
藏下麻呂亦尋至夾擊大破之賊又泛湖而遁官

軍水陸逼之賊衆咸潰石村石盾禽押勝斬之妻  
子黨與皆伏誅鹽燒王亦賜死於是上皇以道  
鏡為大臣禪師職掌品秩曩押勝所革官名悉  
復其舊○是冬十月遣兵部卿和氣王左兵衛督  
山村王百濟王敬福等以兵圍中宮院侍衛奔散  
上皇使者促帝出宮惶遽不及衣履僅與  
帝母上總寺當麻老女也及外戚兩三人步至圖書寮西北  
山村王宣上皇詔廢帝為淡路公即遷其國  
帝在位六年無罪而被廢是日流船親王於隱  
岐池田親王於土左復豐成官上皇重祚



高野天皇 續紀 帝重祚後不稱尊號而曰高野天皇今從正史所稱世俗前曰孝謙

後曰稱德非也而與皇極齊明奉二益於一帝亦不同也 帝既祝髮歸佛

復以 太上皇廢 帝大炊而自復祚以藏下麻

呂為近衛大將賞討押勝之功也 詔禁人臣家

私貯兵器 ○天平神護元年 實字九 九月淡路公

薨初 廢帝之遷淡路國也營一小宮幽之防衛

甚嚴杜絕出入 廢帝不勝憂憤踰垣而逃佐伯

助等率兵邀之明日薨於宮中壽三十三 光仁天皇

九年勅更稱 ○改授刀衛為近衛府始置內廐寮

○八月參議兵部卿和氣王謀反伏誅栗田道麻

淡路公

太政大臣 禪師

呂大津大浦石川永年等坐其黨遠竄 ○更鑄新

錢文曰神功開寶與舊錢並行 ○閏月以道鏡為

太政大臣禪師令文武百官拜賀 ○二年永手為

左大臣吉備真備為右大臣 ○四月有一男子自

稱 聖武皇帝子石上志斐氏所生詰問無實乃

遠竄之 ○六月大隅海立一島新出 ○以丹波人

家部人足多出錢穀資養飢民賜爵二級 ○十月

詔特置一階於正一位之上曰法王位賜之道

鏡令百官禮拜是日授僧圓興法臣位 自前年僧

用道鏡印至 ○神護景雲元年二

幸大學 釋奠

二年復用治部省印如故



稱孔子以文宣王

月幸大學釋奠先是文武帝始行釋奠之禮而儀文器制未備真備嘗西遊親觀唐家典禮於是斟酌古今以定儀制○二年七月大學助教膳臣大丘請稱孔子以唐所追謚文宣王從之○旌表對馬貞婦高橋氏賜備後孝子網引金村爵二級復其田租○十一月創春日四座神殿所祀大日靈尊天兒屋根命長雷命齋主命四神也○三年五月不破內親王坐巫蠱放于京外流水上計志麻呂於土左內親王者帝之妹為鹽燒王妃鹽燒以罪死內親王與其子計志祝詛皇上帝

和氣清麻呂直

事覺故及之○九月從五位下和氣清麻呂

郡人嘗任近衛將監兼美濃大掾以直言被罪謫於西海先是太

宰府主神官阿曾麻呂阿諛道鏡託神勅上言

曰禪位道鏡天下大平帝乃令清麻呂詣宇佐

奉幣道鏡厲色語以阿曾麻呂之言且曰使予登

祚以卿為台鼎不則有劍耳既出真人豐永遇之

于塗以言激之清麻呂感憤而去往至宇佐祝禱

通宵歸復命于朝曰臣親受神勅云我邦開

以來皇家一系統道鏡何者敢覬覦神器

逆無道帝默然文武百官在列者悉失色汗背

國史闕 誅阿曾 麻呂之 事罪當 族滅也



道鏡慚忿奏曰清麻呂妄言不故更名穢麻呂安  
置大隅國潛遣人途殺之會雷雨不果百川護救  
之分俸資給○十月上如河内外由義為西京

由義宮在河内若江郡授道鏡俗姓弓削氏數人位既還宮

○四年八月上崩于西宮先是幸由義宮道鏡

進異味因疾發既歸不見群臣百有餘日至是竟

不痊帝深信異教營作伽藍屢興力役國用不

足政刑峻急殺戮濫加在位前後合十六年改元

者四曰天平勝寶天平寶字天平神護神護景雲

皆四字崩年五十三葬於高野山陵在大和添下

時道鏡結廬陵下以居坂上刈田麻呂知其有

異圖速告諸大臣○左大臣永手右大臣真備近

衛大將藏下麻呂等與從四位上百川定策禁中

稱奉遺詔立天智帝孫白壁為皇太子

太子言道鏡之罪當極刑矣然先帝所寵不忍

誅之乃徒諸下野國為造藥師寺別當別當者別

事之名也後皆倣此○松苗曰太子之不忍誅

道鏡可謂仁孝矣惜當時大臣不能以道鏡至

祖宗廟數其罪而後正流其弟弓削淨人及淨人

子廣方於土左召和氣清麻呂還京皇太子嗣

位是為先仁天皇

召清麻呂還京



光仁天皇又號太宗高紹天皇諱白壁天智皇子施基之子

母紀氏贈太政大臣諸人之女也天平勝寶以來

國家無儲副仲麻呂道鏡相繼被廢幸竊弄威

權忌害忠良上時歷官納言寬仁為眾所歸因

懼禍及縱酒遺事深自韜晦及先帝崩大臣奉

迎遂登祚改元寶龜先是肥後國獻大赦天下

賑贍孝義及高年厄窮者賜天下今年田租永手

吉備真備為左右大臣如故追尊皇考施基親

王曰御春日宮天皇原天田追尊所生紀氏為

皇太后○元年阿倍仲麻呂卒于唐仲麻呂中

阿倍仲麻呂卒于唐

務大輔正五位上船守之子也初靈龜二年從遣

唐使西遊為留學生仲麻呂性聰敏好讀書唐玄

宗愛其才而厚遇之於是更姓名曰朝衡遂仕于

唐官至秘書監歷左補闕天平勝寶五年仲麻呂

欲從大使清河東歸王維李白之徒以詩送之衡

至明州海岸將上舟惜別入夜仰見海天以國言

作三笠山月歌且譯之漢語以示唐人眾大嘆賞

既而泛海遇颶風漂泊安南人或傳衡沒于海李

白作詩哭之不幾衡自安南復適唐肅宗喜其無

恙授左散騎常侍安南都護累遷北海郡開國公



食邑三千戶。至是而卒。年七十。或云七十三。代宗

悼惜。贈以潞州大都督。衡留于唐前後五十年。博

覽多識。當時我邦才學之士甚多。而吉備朝衡二

人最擅名。海西云。朝或作晁。○三年。渤海使來貢。

表文失禮。詰責却之。○遣使淡路。改葬廢帝。

皇后井上。太子他戶有罪。廢為庶人。他戶乃

后所生也。初百川惡。后淫欲廢之。設計陷罪。遂

及之。松苗觀水鏡所記百川姦惡其罪不容誅矣。雖有護救和氣清麻呂之事。前善難以償後。

惡然水鏡作者愚昧淫佛多信誣。妄俗傳則其所記亦不能無疑爾。○武藏孝子矢

田部黑麻呂。壹岐國真婦真玉。賜爵免田租。○四

年。天下穀貴。議定常平法。遣使郡國糶穀賑民。其

賤賣私稻者授位。○五年。陸奧蝦夷叛。命鎮守府

將軍大伴駿河麻呂討之。既平。遣使犒軍。且復國

中。今年田租以民勞擾故也。○六年。裁損諸國郡

俸祿。益于京官。先是京官祿薄。不免饑寒。國司侵

漁。緡載歸。故衆望外任。因有是命。○前右大臣吉

備。真備薨。真備右衛士少尉下道國勝子也。靈龜

二年。從聘使。適唐留學。通經史。歸任大學助。為

東宮師。大赦禮遇。賜姓吉備。朝臣歷進中納言。右

大臣。討押勝竄道鏡。至是薨。年八十三。

圖贊曰。遊唐國才無

吉備真備



敵相本朝論貴戚官掖究 ○七年免陸奧今年田

狹斯滌齊狄深公奇績 租以屢經征戰人民凋弊也 ○配陸奧出羽夷俘

於筑紫及讚岐 ○出羽國志波邑蝦夷叛發總野

常三國騎兵討之且發陸奧兵伐膽澤賊 ○九年

賜從五位上袁晉卿姓請村宿禰 晉卿唐人也初為大學音博士

後任大學頭安房守 ○以大納言魚名為內臣是日改曰忠

臣 ○十年又改曰內大臣 ○周防國男子自稱皇

子他戶誑惑百姓流之伊豆 廢太子他戶先是六年夏卒 ○置

渤海鐵利三百五十九人於出羽國 ○遣唐副使

大神末足等至自唐時唐代宗大曆十四年也唐

內大臣

又發使令來報乃與俱東既入洋中大使之船遇

颶而敗大使小野石根及唐使趙寶英等溺死者

六十餘人大伴繼人抱檣漂蕩至肥後西島副使

大神末足及大野滋野以下三船皆無恙前年冬

還到筑紫至是入朝復命初發使之時 帝賜前

朝聘使留唐者清河書及絕一百匹沙金一百兩

令促東歸而未果終于唐至是獲其女而還尋贈

清河從二位是夏唐使孫興進等來聘授位賜物

○是歲唐代宗殂子適立是為德宗 ○十一年賜

天下今年田租 ○伊豫國女越智氏散私財養窮



民一百五十八人賜爵二級○陸奧言上地郡大

領伊治咎麻呂叛上地郡地未詳大領官名有食邑而管領郡事者也伊治咎麻呂

使命中納言繼繩大伴益立正五紀古佐美位上

為之副使又任大伴直綱從五位下以鎮守將軍安倍

家麻呂從五位上鎮狄將軍後更拜小黑麻呂正四位下為

持節征東大使以討蝦夷○天應元年賜土師古

人菅原姓古人天穗日命之裔天滿神之曾祖父也累官從五位下遠江介賜姓事在是

歲六○三月上不豫讓位皇太子以其弟早良

親王為皇太子至冬而崩桓武帝元年葬

賜菅原姓

五年改葬于大和添上郡田原邑○贊曰諸王累歷獻納勝寶寶字間宗室有才智者皆

所猜忌國本不定人情疑懼才者足以賈禍屬者

不能自立而帝乃翰晦與時浮沈且得坤六四

蓋義歟及稱德登遐大臣定策終居九五之尊

天智之統至稱德而終及帝踐位方得復

豈人如也哉若帝之器守君德則舊史書之備矣

在位十二年壽七十三太子立是為桓武天

皇



國史略卷之二終

國史略卷之三

從五位下行大舍人助兼音博士源朝臣松苗編次

桓武天皇

中根子皇

諱山部

前帝長子也母

夫人高野氏天平寶字八年上叙從五位下累

遷大學頭侍從叙從四位又進號親王任中務卿

寶龜四年立為皇太子天應元年受禪即位尊

前帝曰太上天皇尊生母高野氏為皇大夫

人賜天下今年田租進群臣位有差○始置中宮

職○延曆元年水川繼謀及事覺時上在諒



闇不忍論刑乃流諸伊豆三島其母不破內親王  
及姉妹徙淡路子川繼鹽燒王之官因幡守文詔罷造宮教旨

二省及法華鑄錢二司以儉省財費○二年敕

曰京畿定額諸寺其數有限既禁私立道場比來

所司寬縱不曾糾察如經年代無地不寺宜嚴加

禁斷松苗曰佛法東渡以來世創寺塔至前朝

居者勢既不易為也帝此禁實權宜良方也

獨怪未幾延曆七年僧最澄創寺於比叡山建根

本中堂安藥師像以稱濟世醫國其後子院衆多

遂及三鴨水東北無地不寺或居僅夾堂塔之

間而山徒暴虐動起甲兵譬猶庸醫口稱仁術每

損人命遂至使後世天子有鴨水之漲與山僧

之暴朕亦無奈何之嘆嗚呼自佛法入我邦以

降惠國宮政味有如是其甚者也惜哉當時處此良

方徒置不用而使病軀益劇苟有志濟世者安得

不長大息乎後經七百餘歲平公信長怒火攻

之大下大患始得全瘳矣治療之功立皇后

却出自武將豈謂之下策切法乎

后名乙牟漏內大臣良繼之女 詔坂東諸國

發倉賑給貧民以軍旅連興民疲調發也○禁富

民及僧侶出錢財質貧者宅地○三年授越後蒲

淡海三船

原民三宅笠麻呂從八位上初笠麻呂出錢穀賑

窮民修理敗橋坦平險路積年不倦國司以聞因

有此命○十一月帝徙長岡宮○四年從四位

下淡海三船卒三船皇子大友之玄孫博覽經

史歷官大學頭文章博士刑部卿 孝謙帝朝奉



敕作追謚自 神武帝至 聖武帝是也嘗討

押勝有軍功 ○盜射殺中納言種繼命今捕賊事

連 皇太子誅首惡大伴繼人斬賊其黨與遂廢

皇太子流于淡路途卒是冬立 皇子安殿為

皇太子 ○賜穀於天下老者 此惠自孝謙帝以來累朝為恒例

故多 ○五年從三位右衛門督坂上野田麻呂薨

野田正四位上大養之子世以武功著性剛毅便

弓馬宿衛歷數朝累官諸國守兼鎮守將軍薨年

五十九 ○遣從五位下佐伯葛城於東海道紀勝

長於東山道各簡軍士檢器械以備征蝦夷 ○七

年四月 帝祈雨自前年孟冬不雨至是月令畿

內諸國雩及獻馬川上神禱請咸無効驗於是

帝齋戒沐浴親出庭禱俄而澍雨群臣舞蹈皆呼

萬歲 ○發坂東諸國步騎五万八百餘限以來年

三月會多賀城伐蝦夷 ○秋以參議中衛大將紀

古佐美為征東大將軍先是征蝦夷諸軍屢不利

故更有是命 古佐美武內 ○是歲僧最澄創比叡

山中堂安藥師像以稱鎮新都鬼門 松苗曰風俗

有神茶鬱壘昆弟二人性能執鬼度朔山上古時

樹盤屈三千里其卑枝向東北曰鬼門一人於樹

下常簡開百鬼鬼無道理者神茶與鬱壘持以葦

素執以飼虎是故縣官常以臘祭又飾桃人垂葦

鬼門



索畫虎於門以禦凶。又按唐土南方有鬼門關義  
 與之別也。松南偶閱神仙通鑑卷三醉蟠桃祝融  
 奏曲條中有言木公名鬱壘名神荼兄弟二  
 人惟能執鬼山有二門西南曰神門神荼守之凡  
 有邪神入山偷桃以木劍斫其頂挑枝貫其腮投  
 海中與毒龍為餌東北曰鬼門守以鬱壘若貪養  
 之鬼食樹食即以韋束縛之射以桃弧投山坳  
 與猛虎食之俱以十壯士為副夫風俗通為書其  
 來雖古設記世俗所傳非有確據矣神仙通鑑所  
 載固出筆端遊戲今附記之者以證怪妄愈甚也  
 要之鬼門說經傳子史無所擬見佛氏既曰本來  
 無東西何處有南北彼徒亦當不拘元方位之說  
 然則妄誕不經之說耳 ○八年坂東兵會多賀城分道征蝦  
 夷副將軍廣成中軍別將池田真牧前軍別將安  
 倍墨繩等度衣川擊賊賊豫設三覆偽敗而走官  
 軍追至巢伏村伏發前後隔絕不能接應裨將高

禁葬儀  
諭制

田道成會津壯麻呂大伴五百繼等死之軍遂大  
 亂擠墜于水士卒死者千餘傷者二千餘古佐美  
 真牧等僅以身免逃還京師 上責罰解真牧黑  
 繩之官 ○右大臣兼中衛大將是公薨是公參議  
 兵部卿乙麻呂之長子魁梧有威容曉習時務決  
 斷如流歷事三朝薨年六十三 ○九年復置鑄  
 錢司 ○十年廢五世以上親盡之忌日 ○八月盜  
 燒大神宮即奉幣以謝之 ○禁民殺牛用祭漢  
 神 ○十一年禁葬儀諭制 敕曰豪富市人結隊  
 伍設幢幡貴賤無等定之後酣醉而歸宜令所司

大正三



加嚴禁○詔諸學士學漢音○大春日清足在唐

娶李氏今年携歸○從四位下大伴弟麻呂正五

位上百濟俊哲丹治比濱成位下從五位下坂上

田村麻呂巨勢野足位同等各任征夷大將軍征

軍及副討蝦夷奏捷明年是役也費軍糧二十六

萬餘斛比年免坂東田租云○十二年定蔭子之

階正五位嫡子從八位上庶子大初位上從五位

嫡子從八位下庶子大初位下並補大舍人改補

津職為國夫朝置左右二京職比漢京兆府以大

京府於是改同諸國置守○十三年遷山背宇多

新京野屬葛前年遣大納言小黑麻呂左大辨紀

古佐美等相宅尋車駕巡覽之奉幣賀茂伊

勢等神廟以告定都松苗按皇祖神武天皇都檀

短者二三年而已自檀原至平城在大和者前後

凡三十所歷千二百四十餘年也其他在近江

志賀及保良長門豐浦攝津難波河內丹比山背

綴喜乙訓恭仁長岡等十餘所其間凡二百二十

餘年耳通計四十餘所一千四百六十四年詔

曰山背為國山河襟帶自然作城宜改作山城又

曰子來久民謳歌之輩異口同辭號曰平安京今

宜從之於是造土偶人長八尺著甲冑佩太刀西

面埋諸東山誓為鎮護神號曰將軍塚地屬圓山

山城平安京  
將軍塚

定鼎

討蝦夷  
奏捷

文三



則帝都有變○十三年 詔曰古之王者教學為

先今大學寮生徒稍衆乏供給宜加越前水田一

百二町稱曰勸學田○禁私養鷹 詔參議以上

著白玉帶○十五年右大臣正二位中衛大將繼

繩薨繼繩豐成之子嗜學善文嘗奉 敕修續紀

自文武帝至帝贈從一位○山城河內置烽

燧○鑄新錢文曰隆平通寶○十六年 詔頒彈

正尹神王等所刑定令拾四十五條于有司○禁

諸司喪制未終私著吉服○敕有司嚴男女之別

○罷筑前國司隸太宰府○十八年從三位和氣

清麻呂薨清為人識明志忠嘗在 孝謙之朝使

于宇佐奉 太神勅而折道鏡之勢及遇赦還京

任豐前守又為美作備前兩國造及 帝世為攝

津大夫奏請攝河之界鑿川築堤西通海民蒙其

利又兼民部大輔中宮大夫皆稱其職清素明故

事撰民部省例二十卷 帝賜以田傳之子孫薨

年六十七贈正二位後世宇佐奉幣使每命和氣

氏蓋顯大功於無窮也松苗曰和氣氏不為黨稱

鬼神難欺也自以為及獲罪流竄其榮多矣當時

若使道鏡竊弄神器雖居一朝皇朝千古之

厚也而和氣氏見危授命其力回天為一代所瞻

仰也之唐張說關係更重嗚呼偉矣先是有大中



富士大焚

蝦夷平

臣清麻呂者為右大臣以其名同世人或誤以為和氣氏蓋以其功宜至台鼎也○圖贊曰皇統將移凡鄙稱神語駭賊耶嘻○十九年禁民輸直哉何畏死國無道亦如矢

錢求爵○追上尊號於廢太子早良曰崇道天皇母井上追復皇后號○是歲春夏之交富士山

大焚響如雷雨灰即位元年駿河言富士山兩灰

焰烟遠望如縷有時炎火熾盛○二十年田村麻呂討蝦夷平久進從三位初陸奧所住蝦夷酋高

麻呂及惡路王起自達谷窟侵暴邊境遂西至清見關聞坂將軍東征畏怖引去追至陸奧大戰神樂岡射殺其首斬惡路王餘賊多降東陲乃安○

監試對策菅原清公為主試文頗富麗見後○停

太宰府進集人○二十一年遣田村麻呂城陸奧

膽澤配東國丁壯四千人戌久尋夷酋大墓公阿氏利為盤具公母禮等率其眾五百餘人來降○

通宮荷山路屬相摸國即今箱根也先是富士山焚土石壅塞足柄山路故新關之明

年復○二十三年秋八月暴風大雨中院西樓倒車牛厭死上嘆曰朕屬牛人殆不利乎是歲幸

諸名勝地又獵原野數十所○是歲遣使于唐大

使葛野麻呂副使石川道益判官菅原清公錄事朝野鹿取四人皆有才學僧最澄空海等陪從而



行以學釋教。最澄明年隨○松苗天使歸。空海二十五年學早歿。以其居隣真如堂。時或閱佛書。嘗曰。俗傳僧空海始唱。本此地垂跡。兩部習合之說。余謂是。好僧所始。恐非空海也。所謂木地謂前身。在彼垂跡。謂後身在此。兩部謂神佛習合。謂歸身之同體也。其大神。本地即彌陀。如來勢至菩薩。垂跡即某太神之類。蓋依清淨法行經。及冢墓因緣經。所謂閻浮提中。有振且國。我遣三聖。在中化導。人民先淨菩薩。彼稱孔子。迦葉菩薩。彼稱老子。月米菩薩。彼稱顏回也。嗚呼。僧徒無忌憚。假託三明明六通。顯明身後身。以圖其利。既引儒人。佛又引。皇國神誅矣。余故曰。是說出。自好僧。恐非空海也。若使空罪人。耳豈謂之高僧乎。  
○二十四年唐德宗殂。

十五年改元者。一曰延曆。帝初以大學頭精通

儒經。主除聖武。孝謙二帝深二朝之習弊使

政歸正。○費曰。自神祖於攝原。列聖遷徙

藤原定之。詔平城。故其告諭王公。有殷宗五遷周后

難波紫香。樂然終不欲拂。物情還都。平城以迄。光

仁。衆志所嚮。略可觀矣。帝英略蓋世。恢量包荒。

伐。豐緒。樂廢典祀。於圓丘。以展敬天。報本之誠。征

雅。急之則雲散。纒之則雷集。不有大懲。禍將不廢。

弘。制平安之業。有光前烈。乃相改。黃居遷都。入

慶。據龍盤虎踞。不勢建。乃世。賦龜筮。其嗚呼。盛矣。

則。征夷。遷都。亦非無。勝而。帝度。德量。力為。帝之。莫

永。逸之。舉以。指天下。於泰山。之安。苟非。帝之。莫



武明能及之矣則辨皇太子立是為平城天皇

平城天皇日本根子天排諱安殿初名小殿

城奈良也以前皇居或山陵所在此名為專號者

於于此自是以前奉諡法同周漢此後或奉或不

奉多以地名為專號學者惜諡法之廢於南謂如

秦主嬴政廢諡法其意可惡然後世異邦臣子謂不

論其君善惡皆奉以美諡則諡法實廢矣我邦後

世諡法漸廢以地名為專號其義却得正矣

先帝嫡子也母皇后內大臣良繼女也諱乙牟漏

帝即位改元大同延曆二十五年以中納言內麻呂為右大臣

帝好學善屬文辭聽政不懈四方奏請告訴皆親聽斷

大同元年始置六項觀察使學上入天敕諸王以下子弟十歲已上皆入大學分業

教習是歲大水先帝山陵壞損於是素服舉哀修治改葬

免遭水百姓田租後水旱疾疫諸國皆免田租

二年改近衛府為左近衛府中衛府為右近衛府

停闡司奏事令內舍人奏停諸國貢米女停內豎隸左右舍人

禁巫覡淫祀禁淫祀敕云巫覡之徒妄說禍福庶民之愚仰信妖言虧損淳風宜一切禁斷焉

幽伊豫親王上與及其母吉子於川原寺以謀反發覺也流其黨雄支大官

納於伊豫左降北陸道觀察使秋篠安人造西大寺長官

左右近衛府

禁淫祀

學上入天



大同類聚方

等上大同類聚方一百卷。大同中有醫式者，多  
于左○醫官不許使家僕直得與邦之藥種醫官  
每朝寅時獨考自脈知日氣而後參仕君上御  
怒之間醫官不許病房中之事犯者解官醫官診女  
官等不許直問病根御怒之時選醫而令御  
藥上之群醫有異考則雖夜中可申之醫官之家  
不許恣居遠所分量可以類聚方為規不可復用  
異法上御藥不許以異邦醫書為本方先考本邦  
之書而可按異邦之書附之御怒之時禁酒  
御怒急時不應召者解官醫官亦可握蘭醫官  
可一忌佛事違僧尼之日不參仕醫官可學達陰  
陽之理右大同三年奉勅施行者治承元年典  
藥頭某以官本所為也從五位上行典藥大允河  
內守源元凱題其後云本朝醫局之教書與物  
皆喪杏無迹可尋今得問除今篇足概見其典  
刑古之為醫者警戒如此今時告紙俗如何耶栗  
山榮子恐其亦淫沒教余德職而傳遂書以所刑  
○省大學直講博士一員置紀傳博士○諸國

藏人所

藥子仲  
成作亂

大疫一詔免今年調令國司巡部救藥賑贖○四  
 年上上豫上至十歲淳和帝天長元年而崩壽五  
 傳佐於皇太弟是為嵯峨天皇  
 嵯峨天皇諱神野帝既立以皇姪高岳親王  
平城帝為皇太子以中納言葛野麻呂為傳內  
 麻呂右大臣如故○弘仁元年始置藏人所藏人  
 掌奏事長官二人曰頭叙四位五位三人六位四  
人頭稱之貫首松苗按貫典 上皇既禪位養病  
冠音通猶冠絕作貫絕  
 徙數處遂修造平城故宮居焉龍尚侍藥子常  
 侍左右黠而多奸其兄仲成宗合之曾孫贈大侍



勢驕恣每託 上皇旨干預政事藥子勸 上皇

復祚則矯 旨擬遷都於平城中納言葛野麻呂

左馬頭真雄等諫 上皇弗聽 以中納言坂上田村麻呂藏人頭冬

嗣從四位下紀田上等為造宮使○舊評曰上皇昨日既讓位今日欲復祚聖慮不定猶翻手也

語曰人無遠慮必有近憂信哉朝野咸驚京師戒嚴 詔暴藥子

及仲成等罪惡奉使告諸栢原山陵乃令人收仲

成逐藥子 上皇震怒徵畿內及紀伊兵與藥子

同輦幸東國宿衛士皆從大外記下毛頴人詣京

上變 帝命坂上田村麻呂文屋綿麻呂將兵塞

美濃要路又遣兵守宇治山崎二橋及漢市津

上皇至于添上 郡越田名邑聞京軍邀前衆皆潰散

乃知事不濟難髮還平城仲成途為右近衛士住

吉豐繼所射殺藥子仰藥自殺於是廢 皇太子

為僧 上皇立 皇弟大伴親王為 皇太弟 異母弟也

大納言園人傳之 ○始以 皇女有智子內親王

侍 賀茂太神宮稱曰齋院以准伊勢齋宮 ○二

年以殿上舍人復為內豎 ○停內舍人奏復闈司

奏 ○賜天下今年田租 ○改衛士府曰衛門府 ○

糾僧尼無行者嚴禁男入尼寺女入僧寺 ○正三

位大納言兼右近衛大將坂上田村麻呂薨田村

齋院

田村麻呂薨



左京大夫新田麻呂之子也身長五尺八寸有脊

力目如鷹鼻如金線平居談笑老幼親狎怒目

惡視猛獸懼伏征伐蝦夷撫綏奧羽庚寅之變前

之有功忠上惠下朝野倚賴圖贊曰委任相外撥

奏與羽清平田村既薨蝦夷復叛文室綿麻呂

任征夷大將軍三年造長柄橋津橋架漢川

以園人為右大臣四年敕諸國務教導夷俘

獲謂蝦夷歸降及被俘獲在內地為農者也五年賜皇子信弘常明

四人及皇女四人源朝臣姓始供御贖物

撰姓氏錄大有年大和國獻嘉禾一莖十八穗

○新羅人歸化七年秋大風羅城門倒

也門○九年鑄新錢文曰昌壽神寶詔正朝會之

禮冠服之制咸率由唐法改殿閣諸門號題榜

北面玄武門額御筆東面橋逸勢南面及應天

門僧空海皆當時善書世謂之三蹟其他空海書

及伊豫親王位號十年詔復故夫人吉子

撰弘仁格式配遠駿二國新羅七百人叛殺國

民焚廬舍府兵討之不克虜遂入伊豆掠殺泛海

長柄橋

御贖物

大正 卷之三



勸學院

而遁發相武等兵追擊滅之。○是歲唐憲宗為官者陳弘志所弒其子恒立是為穆宗。○十二年冬嗣建勸學院教其宗族子弟。○十四年割越前國二郡置加賀國。帝御宇之間水旱風蝗大災年有之疫亦屢行每詔諸國賑恤甚勤又好遊幸多在嵯峨離宮有事則設空位於朝堂令五位藏人居其側聽群議以奏曰職事。職事之名由是專稱藏人上嘗御豐樂院觀射諸王及群臣以次射弟王葛井親年十二再發皆中時王外祖坂上田村麻呂侍座喜躍不勝起抱王而拜極口褒揚之上笑其

職事

過賞外孫。○科試對策大學助教廣人與判廣人博通經史最明左氏兼達諸道工技。高材者以文多累落第時廣人一目眇高材乃竊言云眇博上豈得明視我哉廣人聞便應曰我眇猶不足視卿文況於不眇哉。○源清以嵯峨隱君子稱或云帝子少長不冠婚不與人接閑居耽學無所不究攝廣相。參議辨式部大輔為博士魁亦遇不通即時策馬必造僧中納言西山質問無不明了。帝在位十四年改元若一曰弘仁。上為太上天皇至仁明帝承和九年崩于嵯峨離宮壽五十七歲葬北山北陵○贊曰天位授受之間其事至重上皇之於帝其實雖兄而其分則父也君也凡在天子孰有不奉君父之命者哉。上皇信儉邪之言欲奪已授之重器以再臨宸極則帝視棄天下猶棄敝



雖唯命是從可也然天下祖宗之天下也使上皇得志則立招禍亂喪失祖宗之天下祖宗之天下也使故宗之天下此乃所以深愛君側之毒惡以安資英敏而果斷明於見事故能選將決機昔婦光豎不日而戮輩殺肅清畿甸寧謐奉養上皇勤於溫清及釋方乘之重負退享二官之尊榮非有曠大之度側但之誠鳥能至此哉然漢文短喪喪之制後世有譏議之者帝損之又損雖不合於中道而明獨死生之理遺詔薄葬繼繼於愛惜民力之意則益然益於簡牘况又天才煥發下筆成章其訓飭諸皇子莫不以學術而皆以政事文學頭於當時右文傳位於皇太弟是為淳和之治可謂隆矣

淳和天皇

諱大伴

姓有大伴避帝諱

桓武帝

第二子也初

前帝親諭傳位

上辭不聽明日

奉表陳情再辭又不許遂受禪尊

前帝曰太上

天皇

是稱別於

後太上天皇

立

上皇之子正良親

王為

皇太子

上皇欲立

帝之所生恒世固

辭而止

○追冊生母

諱旅子百

為

皇太后帝

既即位賑恤旌表等事一准歷朝但五位已上子

孫年二十已上者特賜蔭階力田超衆者賜爵一

級為異

太上天皇遷嵯峨離宮

上宿戒有司

盛乘輿儀衛

上皇咸却不用隨侍臣數人飄

然跨馬而行

○天長元年授歸化新羅一百六十

五人田為口分田賜穀種及農具○二年以右大



學士討論

臣冬嗣為左大臣大納言緒嗣為右大臣緒嗣百  
 川之子 帝之外舅也 ○置施藥院使 ○令大學  
 寮學士討論于紫宸殿 後以為恒例 數百年不絕 ○公卿陳請  
 六事制可其言皆係處分牧宰又曰宜令諸氏子  
 孫咸入大學習讀經史學業足用量才授職 宗國  
 老後應試登第 上恤其類齡特 詔褒之秋津  
 拜恩舞蹈不任感戴退自殿前經乘得意行且  
 狂歌不覺到建禮門忽復得句大聲朗吟曰今宵  
 奉詔歡無極建禮門前舞踏人狂唱不輟衛士  
 呵之應曰新進士某衛士乃罵曰痴老學何敢作  
 任此是禁門也秋津初悟回走上聞愈憐之  
 官遂至參 ○是歲唐穆宗殂子湛立是為敬宗 ○  
 三年左大臣冬嗣薨贈正一位世人號曰閑院大

三大守

臣 ○始以上總常陸上野為親王任國改守曰大  
 守 三國之外不 ○唐敬宗為宦者劉克明所弒其  
 弟江王涵 後改名昂 為宦者王守澄所立是為文宗 ○  
 五年命畿内班田使 ○授筑前國孝女難波部氏  
 位二級復終身孝女名安良買 ○七年大納言兼  
 右近衛大將正三位良岑安世薨安世 桓武帝  
 子也賜姓良岑少好鷹犬事騎射比及成立始讀  
 孝經嘆曰名教之極其在茲乎遂專勉學得為名  
 臣嘗作水車利農薨年四十六贈從二位 ○九年  
 右大臣緒嗣為左大臣大納言清原夏野為右大

良岑安世



臣○十年春 帝遷西院即淳和院也崩後以為

在稱曰後太上天皇至平城後帝承和七年而崩

相武皇子也亦猶履中反正允恭以

德皇子相繼傳位而太上天皇先後並存稅駕

汾陽奉扈未央琴書相娛泉石互賞則為千古美

事下矣蓋帝與差我皆英明之主也帝之德

量可以抗衡主所不易得者也嗟峨之器宇則頡頏

而必欲致位於帝者帝之賢明仁孝有以感

動之上皇也觀其朕遇太弟猶子太弟遇朕亦猶

父之體則正大洞達絕無纖芥之嫌公平之誠可

為嗣而上下固辭延立仁明為儲貳遠使上

皇之紗奕葉重光福祚流于萬世兄終弟及預上

殷王之世而善繼善述帝克讓位皇太子是

行周室之孝洋洋乎其盛德也

為仁明天皇

仁明天皇諱正良 嗟峨天皇第二子也母皇

后橘氏諱嘉智子贈大政大臣清友之女也緒嗣

夏野為左右大臣如故○天長十年冬始置檢非

違使以文屋秋津為別當看督長六十六人隸之

○承和元年正月人日 上御豐樂殿觀白馬白馬

節會始○公卿表賀慶雲 勅報不受略曰百姓

寧輯風雨和調即是瑞也安危在乎人事吉凶繫

檢非違 使看督 長白馬節 會賀瑞文 言後多 復奏 文章博 士

於政事賀瑞之言後多復奏○廢紀傳博士增文  
章博士一員○三品明日香親王薨 桓武帝第  
七子也天資質朴嫉世好奢麗雖朝衣再三澣濯



用之○是歲禁用金銀薄泥○先是太上天皇

崇尚文雅深愛嵐峽之勝營離宮於大堰之北屢

臨幸遊覽至是歲冬遂徙居以終焉明年帝朝

觀之此天皇朝太上皇盛禮也而八月帝釋

奠文宣王於紫宸殿自講尚書後為恒例○二年鑄新

錢文曰承和昌寶○太宰府奏請置戍兵三百餘

於壹岐島以備新羅入寇御紫宸殿始令正四

位下菅原清公侍講後漢書○四年京師諸寺僧

淫濫屢聞詔置別當糾正○五年春以皇太

子傳三守為右大臣三守幼入大學受習五經性

溫恭臨事明決常延詞客禮待盡歡朝參金遇學

生必下馬而接之當時以此著稱○諸國盜起

詔左右衛門府生看督長等追捕之或曰謹倭國史

時聖武帝以來之弊因循不革定額諸寺多賜

田祿以度僧徒年年增益遊手徒食驕奢自尊者

幾千萬人困苦為之所役○六年齋宮災焚官舍

一百餘宇○七年參議左大辨常嗣少遊大學涉

獵史漢誥誦文選又好屬文兼能隸書立性明幹

威儀可稱葛野麻呂之子父子相襲為遣唐使薨

年三十五○唐文宗殂弟穎王瀍立是為武宗○

七年太宰府言新羅臣張寶高私遣使獻方物却

釋奠文宣王於紫宸殿

大臣遇學生下馬

誥誦文選



後紀

伴健岑  
攝逸勢  
謀廢立

之。○陸奥國岩城雄公有功軍事。同國物部已波

美相模國玉生廣生共販窮民。帝賞三人授外

從五位下。○八年禁春日山獵禽伐木以神祠所

在故也。○左大臣緒嗣奉勅撰後紀四十卷。○

九年廢皇太子。淳和上皇所生恒貞親王也。

帝即位之初立以為嗣。既不相睦。伴健岑為

東宮帶刀武官各掌侍攝逸勢但馬太子所親

睦故與陰謀乘嵯峨天皇之喪廢帝使太

子登祚阿保親王聞知告之皇后帝震怒乃

廢太子遠竄健岑於隱岐逸勢於伊豆愛發大納言

吉野中納言文屋秋津參議兼春連坐其黨貶黜有

差於是立皇子道康親王第為儲貳右大臣

源常傳源常初大納言○十年有司奏曰七月十

五日壬寅太上天皇嵯峨第一忌日也謹按舊

章至行凶事三公本命日猶且忌避况於聖上

本命乎帝以寅日伏請上皇忌日易以十四日

辛丑詔公卿議之源信源弘等謂違禮良房奏

以為可其議遂行松苗曰忌日即終身之喪也而

名教不鮮矣如信弘○十二月文屋宮田麻呂

謀反發覺竄伊豆○十一年以右大臣源常為左

易忌日



諫以災異  
鬼崇

大臣兼左近衛大將 皇太子傳如故大納言攝  
 氏公為右大臣○伊豆山梨郡伴富成女以孝貞  
 聞乃 詔表門閭免田租以終其身○文章博士  
 從五位下春澄善繩大內記從五位下菅原是善  
 等上書諫狃時俗以災異歸之人鬼崇人主失脩  
 德讓之義每委僧徒咒誦院主典代從五位上行  
 盈松苗妻父也嘗評此事曰自佛法入我邦至是  
 既三百年矣黠僧徒歲月輩出眩惑庸愚臣民  
 於是乎 歷朝有遭災異則必奏請召僧百人或  
 千人於 禁中轉讀大般若經修藥師法講仁王  
 經造佛像建寺塔度百僧燃數萬燈寫法華咒  
 名號等事不一而足其他祈晴雨饑疫亦用其  
 法以為天災地妖人鬼崇怪 切賴之消滅是蓋  
 當時習弊也

吉野至

事必驗迷而不悟至 帝世其弊益甚凡世間鬼怪  
 其真福於是 公歷舉周漢事 ○近江權守貞主  
 率性温慧好酒聽政醉愈明民服之卒年七十○  
 十二年有伶人尾張濱主者齡一百三十衰老不  
 能起居自作長壽樂上表請舞 帝乃御清凉殿  
 觀之飄袖應節俯仰自在宛如少壯 帝大賞歎  
 賜御衣一領 東宮學士善道真貞卒真貞通公  
 羊傳○十三年 敕畿內諸國甄祿所在 皇胤  
 以糺真偽○正三位中納言吉野薨吉野兵部卿  
 綱繼之子也自少好學性寬大能容衆能事父母



和氣真

至性嘗有所感終身不復食肉○參議從四位上

和氣真綱卒真綱清麻呂第五子也天資敦厚好

學弱冠補文章生仕三朝歷任內外官嘗見讞

獄不平知爭不可得乃歎曰塵起之路行人掩目

在判之場孤直何益去職杜門無病卒方正如是

○是歲唐武宗殂憲宗子怡立是為宣宗○十

四年右大臣氏公薨乃以大納言良房為右大臣

有智子  
內親王

○紀名虎卒俗傳相撲事○二品有智子內親王

薨親王嗟峨帝女也涉經史善詩文嘗為齋院

弘仁帝幸賀茂使左右各探韻賦春日山莊詩

內親王年甫十七得塘光行蒼四字即作七律一

首棲林孤鳥識春澤隱潤寒花性貞潔能事神

後居嗟峨西莊薨年四十一○十五年改元嘉祥

以前年得瑞也○是歲鑄大錢一以當舊之十文

曰長年大寶○讚岐三野孝子九部明麻呂賜爵

免田租帝巡視京城賜米錢賑窮者乘輿至

囚獄司前問曰是為誰家良房奏曰獄也帝便

惻然特命赦之帝嘗調鍊五石先令近侍嘗試

其精粗皆有畏難之色良相輒引杯一飲而盡

帝乃感藥劑之間猶不忘臣義甚重之○三年

君欲藥  
臣先嘗



帝朝 太皇太后於冷泉院奉 太后命階下乘

輦而還初 帝每朝必步是日 太后欲觀 帝

御輦之儀 帝諮之左右咸曰惟命是從而可輦

進 帝猶且步下殿沒階乃乘之左右皆嘆曰

至尊敬

至尊敬親如是夫孝自天子以達庶人誠哉有淚

下者○三月 上崩在佐十七年改元者二曰承

和十四嘉祥葬於深草陵陵在山城國紀謚曰

仁明天皇遺制薄葬以帛布代綾羅 上睿哲聰

明苞綜衆藝最耽經史通覽百家善書學 先帝

之草書人不能別也且工射術妙管絃又留意醫

術盡諸方書○是歲五月 太皇太后亦崩先茲

民間訛傳今茲無母子三日不可造糒母子草名

草三月三日取以造龍舌糒者後世艾糒識者聞

而惡之果成其識 太后為人寬和容姿絕倫髮

長委地嘗奏請建學舍名學官院村上帝康保

令橘氏子弟誦習經史人稱其賢以比漢鄧氏崩

年六十五○皇太子立是為 文德天皇

文德天皇諱道康母諱順子左大臣冬嗣之女

帝既立源常良房等為相國如故○詔曰易月之

制雖由舊章臣子之道須存心喪某年之內禁宴

學官院



逸勢女  
至孝

滋野貞  
生

飲作樂及著美服。詔赦擯逸勢，追贈正五位下。逸勢性曠達，不修細行，勉學善書，尤妙於隸楷。有一女，當其流竄，悲泣相隨，官吏叱止之，女乃晝伏夜行，潛從之。逸勢至遠江坂築驛，病卒，女大慟哭，埋棺驛下，結廬其側，事死如生。十年一日，至是即自負柩還葬京師。○仁壽元年前，近江守丘守卒，通經史，在任民服其政。○二年，參議正四位下宮內卿滋野貞主卒，貞主初以文章生試，及第，又嘗上表論太宰府官不得其人，管內罷弊日甚，為時賢所稱，為東宮學士。經國集十卷。歷朝名臣詩賦

和氣仲世

高房

秘府畧十卷。古今文書皆其所輯。○丹波權守伴成益卒前大學寮學士也。在任民稱廉潔。○近江介和氣仲世卒，清麻呂第六子忠孝，兩稱初為文章生，及在近江國人服德。○正五位下，越前守高房卒。高房魁梧多力，性無拘忌。天長中任美濃介，威恩並施，盜賊不入境。部內有古塘壞，不可蓄水，相傳有神，祀觸者死。高房曰：苟利於民，死而不悔。率土人築治，大便灌漑。又席田郡有妖巫，一邑皆其徒，誑惑吏民者數十年。高房追捕之，嚴西門豹於治。鄴國內清寧，歷任備後肥後越前三國，皆著治。



小野篁

舊徒屢作亂

績○參議左大辨從三位小野篁夢篁參議本守  
 長子也岑守初為陸奧守篁隨客遊便好弓馬歸  
 京後不事學業嗟峨帝詰之篁慚悔乃始志學  
 以文章生試及第既而為彈正少弼承和五年為  
 遣唐副使以才氣與正使參議常嗣不相下將發  
 正使船水沃穿缺因取篁船換易篁愠稱病歸作  
 西道謠以刺遣唐之役嗟峨帝大怒乃竄諸隱  
 岐在路賦謫行吟七十韻奇麗優長人爭傳誦明  
 年被召入京尋復本官當時文章篁稱無雙又工  
 草隸嗟峨帝嘗幸河陽館賦詩云閑閣唯聞朝

暮鼓上樓遙望往來船以示諸篁篁曰遙改空

聖作更妙帝驚曰此白氏句也本作空卿詩思

已同樂天邪是時長慶集一部始至獨藏秘府世

未有閱者帝故試篁篁家素清貧事母至孝公

俸之餘皆施親友病及困篤命諸子曰氣絕則殮

莫令人知薨年五十一篁初讀書於下野足利卿後人造齋舍于其地所謂

遊足利學校是也元亨釋書謂篁曰身在人間神

○以痘疫人多死停賀茂祭奉使告謝之詔美

濃出穀二千一百斛太宰府三萬八千餘石賑患

痘者○賜薩摩孝女福婦爵三級旌表門閭福婦

關雄 婦孝女福 者 服患痘



名其姓 ○治部少輔兼齋院長官關雄平關雄嗜

學善文工草書南池雲林兩院壁皆使關雄書之能鼓琴舉文章

生及第而性靜退常棲止於曦早下人呼為東山

進士 淳和帝嘉其高雅徵見優禮賜琴秘譜不

通以劇職卒年四十九 ○一品太宰帥葛原親王

薨王 桓武帝第三子平氏之祖也為人明慧博

識在舊典莫不通曉 ○阿波介山田古嗣卒古嗣

廉謹寡言母沒故事從母天性篤孝後遭父喪哀

毀過禮嘗讀書至於樹欲靜而風不止子欲養親

不在流涕不禁卷帙為之沾濡初為外記公卿以

葛原親王

山田古嗣

備顧問在阿波政績有聲 ○齊衡元年秋狐晝走

殿帝射殺之 ○二年地震東大寺大佛首自墜

或曰英猶爾足佛之靈威不 ○天安元年造新曆

曆博士大春日真野麻呂奏請廢大衍曆經依五

紀曆經大春日 ○右大臣良房為太政大臣大納

言源信為左大臣 ○復相坂關更置大石龍華二

關 ○正四位下右京大夫兼加賀守衛卒衛贈左

大臣內麻呂第二子也幼而喪母哀慕感人七歲

入學十八以文章生登第人比之漢賈誼守遠江

政寬民服入為式部少輔論駁不法不避貴戚遷

衛



為太宰大貳先是府所管九國二島醫師博士其所自辟除也名實多不相副因上奏云云自此改

選○二年夏大水左右京人多溺死發穀倉院米

二千斛民部省廩米五百石賑被水災窮民○正

四位下山城守長岑高名中初為文章生從常嗣

遣唐使判官歷任國司多嘉政○前侍讀南淵永

河卒嘗與朝野鹿取小野岑守菅原清友共以儒

學事 嵯峨帝卒年八十一○明法博士山田春

城卒性寬言直不好小藝不避忌崇 帝在位九

年而崩改元者三日仁壽三年齊衡年天安二年葬於

長岑高名南淵永河山田春城

真原山陵

陵在山城國葛野郡後改名田邑

帝自登極盡心政

事明察如神雖喜惠民而不數赦嘗曰赦先賢所

禁數赦則民不畏罪大害國政 皇太子立是為

清和天皇

清和天皇諱惟仁母 皇太后太政大臣良房之

女諱明子

稱深殿

上年九歲即位

是為幼少登極之始外祖

攝政源信良相為左右大臣如故○天安二年十

二月遣使十陵四墓後以為歲尾恒例謂之荷前

使○貞觀元年奉幣宇佐以告即位從五位下和

氣臣範為之使○男山始建 八幡太神宮○授

不數赦



天皇讀  
書必始  
自孝經  
仁孝子良

諸國百神位○以長門醫師海部種麻呂為采銅使○鑄新大錢文曰饒益神寶一以當舊錢之十

○二年 帝始讀孝經大學博士春日雄繼奉教授職後世天皇讀書必始自孝經以為恒例○中宮大夫良仁卒贈

太政大臣冬嗣第七子也性至孝母歿之日哭泣嘔血絕氣經時乃蘇不勝悲慟遂病卒年四十二

○新修釋奠式頒七道諸國○三年 帝讀論語雄繼侍讀○唐宣宗殂長子溫更名立是為懿宗

○始行長慶宣明曆○置檢非違使於武藏郡各一人督察奸盜○豐階安人卒博覽經史最通漢

正躬王

書○五年滋善宗人卒通周禮儀禮○正二位大

納言源弘薨 嗟我帝子也通經史善書○正躬王薨萬多親王之子為國守政清簡○五年 詔

春澄善繩撰 仁明天皇紀卷二十即續後紀也○六年 天皇元服是日良房罷攝政 上幸太政

大臣良房館深殿花亭賞櫻花是日紀今守山城國司正四位下

率郡司百姓於東垣外耕田使 帝覽之欲知稼穡之艱難也○七年 詔贈從四位下故道君首

名首名仕 元正帝卒幾百五十年 帝賞其良史也道君姓名○賜近江國節婦位二階免田租節

續後紀

帝覽耕田

近江節婦



伴善男  
燒應天門

婦伊香郡人石作部廣繼女也○八年天下大旱  
 諸國飢疫皆賑恤之○禁僧侶飲酒及贈物 敕  
 太政大臣良房再攝政○應天門火延燒棲鳳翔  
 鸞二樓先是伴善男大納言與源信左府有隙於是誣  
 告曰謀反火之良相亦欲陷害焉基經參議即昭宣公告  
 諸良房良房不信其議遂寢後有大宅鷹取者中備  
 權史生大告曰應天之火善男與其子中庸右衛門  
 初位下  
 同謀乃使南淵年名參議等鞫問遂伏其罪 詔免  
 死刑遠竄善男於伊豆中庸於隱岐同謀者紀豐  
 城夏井異等五人連坐者七人皆配于遠國肥後

紀夏井

守紀夏井亦以豐城之兄被竄土佐通言十人夏井

左京人美濃守善岑第三子文德帝嘗聞其名  
 召見衣履麤弊左右咸嗤之帝曰是疲駁也非

汝等所知遂有殊寵初學書野篁為人身體雄偉  
 既而篁嘆曰紀三郎可謂書聖

眉目清秀温有才思初為讚岐守政化大行及任

年衆庶殷富郡邑多作義倉及及出肥後吏民遮

去贈遺甚多夏井一無所受

路號哭如喪考妣既向土佐夏井精醫藥及在土

民人多過讚岐境以嘗領其牧男女老幼相迎道

路數十里之間哭聲不斷數年母亡石川氏亦夏

井素有至性居喪哀毀過禮○敕太宰府及能因

伯雲石隱長等諸國令嚴兵以備新羅又禁畿內

女正 卷之三 三十一



常平所

高棟

坂上常道

貞敏

源信薨

勿發用不動穀義取不輒運出○九年東西京始

置常平所以穀價騰踴減價糶官米○大納言正

三位平高棟薨葛原王子性儉好學初為大學頭

為刺史政寬○陸奧守坂上當道卒將軍田村麻

呂之孫廣野之子也在任有政理之稱境內肅如

民夷安之沒後無資臨棺殮所有布衾一條而已

○十年野火燒田邑陵樹帝避正殿降服素食

輟朝五日遣大納言氏宗等虔謝○前美作掾貞

敏歿承和二年適唐學琵琶於劉氏傳譜數十卷

娶其女學琴箏○左大臣正二位源信薨信嗟

峨帝子性高雅文學書畫射騎管絃一無不習熟

遺命薄葬贈正一位○十一年大納言氏宗等上

貞觀格二十卷○五月二十陸奧地大震夜有

光如晝地裂城壞海濤涌起數十百里溺死千許

人七月肥後大風雨拔樹倒舍人畜壓死海溢浸

六郡田野數百里為海○新羅海賊夜入博多掠

豐前貢絹乃遣坂上瀧守右近衛權少將鎮太宰

府○十二年大納言氏宗為右大臣九年良相薨

故也○鑄新錢文曰貞觀永寶○賜若狹孝子丹

生弘吉位二階○敕西海道諸郡宰府所管警備

孝子丹生弘吉

貞觀格



貞觀式

及因伯雲石隱五國修守禦之具又 敕筑前肥  
前壹對四國嚴兵備先是太宰府言肥前國杵島郡兵庫震動軍鼓自鳴者三

美濃公

惟喬親王

四年右大臣氏宗薨大納言源融為左大臣大納言基經為右大臣○太政大臣良房薨贈正一位封美濃公謚忠仁○遣使於唐買香及藥物○秋七月旱帝減膳乃雨○是歲唐懿宗殂子晉王儼立是為僖宗○十五年惟喬親王薨親王先帝第一子而 帝者第四子也然為外祖太政大臣良房所立於是親王閑居山埒水無瀨宮吟詩咏歌以自遣既而益厭世塵隱于小野邑在叡山下時人號小野在原業平紀有常等時來陪遊詞壇至是薨年二十六○十六年建貞觀寺設大齋會其費鉅萬先是年荐饑所在盜起國用不足故減五位以上之俸而猶有此舉臣民怨怒但佛寺窮奢檢非違使奏請僅禁僧尼衣綾羅是歲丹波國有僧教豐善福等四十餘人姦淫害婦女燒民家又殺勸學院使○八月大風雨南庭白櫻東宮紅梅侍從局大梨樹皆倒川水暴漲直衝城垣人馬漂溺詔賑飢病瘞屍體免徭役除賦稅○十七年下總俘

佛寺窮奢僧殺人姦淫

大風雨

大風雨



良近

囚叛發兵擊之出羽蝦夷叛命國司討之○冷然  
 院火○神祇伯美濃守良近卒良近風標清美雖  
 無學術以政理見稱為人多力無比嘗醉乘車而  
 行戲謂同車者曰吾能令此牛不行乃據牀閉氣  
 而坐牛努力不得前○十八年參議大宰權帥在  
 原行平奏請營壹岐水田充對馬年糧壹岐對馬  
二島皆隣  
三韓故每歲漕兵餉  
行平建白省其費一又割肥前國松浦郡庇羅值  
 嘉二鄉建上近下近二郡別置官吏○四月大極  
 殿火延及小安殿蒼龍白虎二樓延休堂及北門  
 北東西三面廊數日不滅廢朝三日七月復作大

大極殿

良繩

極殿 良繩官職超遷南淵年名大江音人皆以  
 年長在於其下良繩乃謂人曰如南江二子或碩  
 學老成或朝家鹽梅吾以年少才劣難在其上  
 每相出入有慙於顏齊衡元年冬良繩聞父大津  
臥病於備前奏請往侍病  
帝不聽計至良繩嘔血氣絕數刻而薨乃辭官  
居喪自觀三年母紀氏病良繩侍養衣不解帶目  
不接睫丁憂又解職毀瘠過度 上在位十八年  
 始於減性○良繩官至右大臣  
 傳位於 皇太子為 太上天皇 上美風儀端  
 嚴如神性寬和寡言語好讀經史菅原是善大江  
音人等侍讀  
 即位之初外祖良房攝政良房薨始親政承和以  
 前 天皇日御紫宸殿聽政仁壽以後其政廢墜



至<sup>レ</sup>上復之<sup>ス</sup>是時基經既居權要吏稱其職內外  
肅然故道前世之政者悉稱貞觀之治遜位之後  
祝髮遂入釋<sup>省</sup>贊曰自佛法入<sup>我邦</sup>無貴賤賢不肖  
常<sup>帝</sup>屈萬乘之尊歸依<sup>三寶</sup>列朝比<sup>比</sup>莫不皆然而  
投<sup>大器</sup>於幼冲之<sup>主</sup>而不顧其果能負<sup>荷</sup>乎政  
刑<sup>之柄</sup>委<sup>之</sup>於藤原氏<sup>并</sup>擻<sup>勳</sup>若而高<sup>貴</sup>世<sup>之</sup>  
志<sup>三</sup>日<sup>帝</sup>精練薰<sup>修</sup>者<sup>貞</sup>觀<sup>之</sup>政<sup>世</sup>之所稱<sup>而</sup>藤原氏  
亦<sup>有</sup>所<sup>從</sup>來<sup>矣</sup>蓋<sup>皇</sup>太子受禪於<sup>涿</sup>殿<sup>弟</sup>是為

陽成天皇

陽成天皇諱負明先帝長子也母贈太政大臣  
長良之女帝年十歲即位右大臣基經<sup>皇</sup>太后

南淵年  
名大江音  
人

征蝦夷

攝政源融左大臣如故○元慶元年大納言正三  
位南淵年名薨世稱鴻儒○參議從三位大江音  
人薨前帝侍讀文章博士以文名所著有群書  
要覽四十卷帝範三卷其他猶多○二年陸奧  
蝦夷叛入出羽燒秋田城及郡府民家國司興世  
發兵防之邀虜於險戰不利朝廷命上野信野  
各發兵一千陸奧二千以援出羽更以右中辨保  
則為出羽權守討之是月興世進戰大敗伴貞道  
玉作宇奈丸神服真雄等死之於是小野春風<sup>從</sup>  
下<sup>位</sup>拜鎮守府將軍與陸奧權介坂上好蔭東征<sup>陛</sup>



地大震

都良香

賜<sub>甲</sub>保則遣兵於秋田添川拒虜尋戰克捷既而  
 春風至秋田營虜來降者甚多是冬渡島夷酋  
 百餘人率部衆三千來降津輕渡嶋雜夷悉內屬  
 與羽平○地大震關東特甚相摸武藏公私廬舍  
 一無全者人多壓死地陷路不通○民部大輔房  
 雄為太宰權少貳以警兵備○三年太內記越前  
 權介從五位下都良香卒良香詩賦妙感鬼神世  
 僅傳羅城門竹生島一事蓋大聲不入里耳也藤  
獻策拜博士自佐世始佐世實給事攝政基經家  
 故得與之時良香為主司紀管諸儒紛論未先而  
 以攝政推轂遂得獻策良香嘗曰藤氏之盛以  
 何求方不得若藤氏為博士吾嘗問處生治以

文德實錄

在原業平  
善管原是

山城稅稻三万束頒給大和貧民又販東西京飢  
 病○基經上 文德實錄○是歲大極殿成明年  
 地大震大極殿階破城垣及士民廬舍多壞○四  
 年右近衛中將在原業平業平阿保親王第五  
 子以詞藻著○參議從三位菅原是善薨是善天  
 滿天神之父嘗為文章博士侍讀 前帝講說經  
 史補翼政教又工文章著書數百卷○清和上皇  
 崩壽三十一歲葬於山城愛宕郡上栗田山○是  
 冬基經為太政大臣攝政如故○五年太政官下  
 符諸國追捕海賊○六年 大皇元服大納言源



多為右大臣。○七年上總夷俘叛亂國兵討平之。○備前奏請募勇敢之士以守要害禁海賊劫掠行旅。○圖書寮火。○八年天皇遜位徙二條院初。上游嬉無度令猴狗鬪聚蛙令蛇吞之觀之遂發狂疾有迂。昔者拔劍追之又屢殺戮不辜。基經等諸臣連諫弗聽於是。上躁暴彌甚一日基經入將見。上令宮人登樹自刺殺之以為笑。樂基經大驚退與諸大臣謀基經常見時康親王放大饗之坐知有人君之量至是排衆議欲立之乃請。上游陽成院因請遜位時年十七在位八

年。村上天曆三年崩年八十一葬於神樂岡東地。迎時康親王即位是為先孝天皇。

先孝天皇諱時康。仁明帝第三子也。母女御澤子贈太政大臣總繼之女也。帝少而聰慧好讀經史。既長寬仁親愛九族練習事務。仁壽太后親重之。渤海使王文矩望見。上在諸王中私告人曰。此皇子骨法非人臣。後必登天位。又有宗直者給事於潛邸之時。其兄仲直善相戒之曰。皇子貴不可言。汝善事之。承和初為親王。累官常陸上野二太守。皆在京遷領。遣僚佐治事。中務式部二卿太



宰帥位至一品元慶八年二月先帝遷於二條  
 院參議山蔭諸葛阿部清行等留守親王公卿奉  
 璽鏡劔迎上於東二條邸上辭讓不受兵部  
 卿木康親王奏言曆數攸在謳歌是歸伏願聽群  
 臣是夜迎者皆侍直焉翌日文武百官備鸞輿奉  
 迎上入東宮太政大臣基經左大臣源融右大  
 臣源多大納言良世並如故上年五十五即位  
 於大極殿特詔太政大臣基經總攝百官咨稟  
 政事上御紫宸殿使博士論五經以出雲長  
 門去年不登班給稅稻十一萬束元年帝御

善淵水  
節婦今

九拜聖  
像

紫宸殿視事改元仁和○大學博士善淵永貞率  
 初稱六人部福貞○授加賀節婦今古位二階今  
 古本國權掾太神高名妻○二年八月釋奠于大  
 學寮太政大臣公卿大夫畢集九拜聖像先是年  
 年更講論語孝經五經周禮等今年講周易翌日  
 帝御紫宸殿使儒官論經義賜宴○是歲武藏  
 守紀安雄率才學富瞻在任能治○三年地大震  
 上避于南庭官署及兩京士民屋舍壞頽是日  
 畿內及七道諸國咸震屋倒海立壓溺人畜多死  
 ○上崩壽五十八在位僅三年謚曰光孝天皇



葬于後田邑陵在山城葛野郡立屋里小松原世

曰相形不知論心論日不如擇術也士文矩及仲

直之相不帝於論潛之日可謂奇中矣然人如攝

政基經察見帝於大饗之生知其人君之量故

排衆議而立之其擇術之精者乎及踐大位雖有

志下於正軌度恭夙典而以廢學為基經所推戴故

畏憚之過於負托竟不能正剛健之德而臨馭不

能無廢積猶有不 ○是歲橘良基卒良基歷任五州

每罷歸不載資財常教子孫以潔已其子在公問

治政之要曰雖有百術不如一清卒時在原行平

賻以絹布乃得殯葬 ○基經受遺託立皇太子

是為宇多天皇

宇多天皇諱定省先帝第七子也母洞院皇

太后諱班子先帝龍潛時戲問后所生三子

使各言所欲太即諱忠對曰願為太宰大貳領西

海十國二即諱是曰願守東瀋管十五國帝默

然三即徐曰願居東宮以嗣大寶帝悅三

即即天皇也仁和三年立為皇太子是日

先帝崩太政大臣基經左大臣源融右大臣源多

並如故尋即位於大極殿詔萬機無巨細皆關

白於太政大臣基經關白之職始于此義取漢霍

○是歲唐僖宗殂弟壽王傑立是為昭宗 ○賜關

白基經封戶准三宮太皇太后宮皇太后宮

皇太后宮又

橘良基

雖有百術不如一清

關白之始

准三后



四方拜

加茂臨  
時祭

內侍所  
御供

賜者蓋稱准后為入臣極貴之賜 ○寬平元年

月朔 帝拜天地四方屬星山陵 後世所謂四方

此故事根源蓋助于 ○五月賜 皇曾孫高望平姓

拒武天皇之曾孫伊祖 ○十一月有事賀茂下上二

宮 祭世所謂臨時 ○基經上表辭關白許之 ○二年

正月朔祭神鏡於温明殿 神鏡者三種神器之一

所御供者 ○是月 敕內藏寮及內膳司上子日

進若菜 謂若菜與弱也 ○上元主水司始進七種菜

粥 ○三年以大納言良世為右大臣先是右大臣

源多堯 ○定修理職官位准中官職 ○前關白基

經覺基經淡海公六世孫也叔父忠仁公無子養

為嗣贈正一位封越前公諡曰昭宣公 圖贊曰廢

君戴賢德竭忠勤寔是 不 ○以皇兄是忠為親王

先賜源姓任中納言至是舍姓 ○四年 敕藏

人頭菅原道真撰類聚國史 ○五年立 皇子敦

仁親王為 皇太子 初名維城元年為 大納言源

能傳之 ○是歲中納言在原行平薨行平 平

城皇孫也好學嘗建獎學院 在勸學院西 村上

准勸通吏務善和歌 勅太宰府勸農備兵先是

新羅海寇至故有是命 ○六年新羅寇邊 勅益

昭宣公

類聚國  
史

在原行  
平  
獎學院



道真罷遣唐使

太宰府弩師既而筑前守文屋善友與新羅戰破之斬大將三人副將十一人卒三百餘人是日復出雲隱岐烽燧○以參議菅原道真為遣唐大使

右少辨紀長谷雄為副使道真上書請罷之至是始罷遣唐使松苗按是蓋以我朝禮文既備無復

亦可○以大學典樂諸生堪采用者及鴻儒名醫

子孫舉任諸國博士醫師○冬渤海來貢使人即

源融

文籍也先是元慶四年來聘諸儒往鴻臚館見之題閱菅公詩稿稱曰當世白樂天爾後管詩益工至是題又閱○七年左大臣源融薨融 嵯峨皇

子日遊

造龍池畔燒鹽起烟以撲塵與融景又建神觀於巽我樂以終焉年七十○清絢曰平安專修寺在七條堀水流焉有橋名柳月源公融賞月於滋云絢按源公出帝室居台職世方仰其敬猷而公能量時辨勢自非明始弊克焉後人唯稱其摸與海於其莊矣足盡公哉其養鹽無鹽之會誠奇抑亦不過一時遣與排鬱耳至其神情所會憂詩所萃竟在橋上之月焉而彼固噴噴此殆漢派可

○八年正月戊子 上幸雲林院作子日

宴世所謂子日○以右大臣良世為左大臣源能有為右大臣○禁諸院諸宮王臣家受庶民請託

爭訟田宅資財○皇太后諱高子世稱二條密幸

東光寺僧善祐事覺乃竄善祐於伊豆遂廢大

后時年五十五○九年 皇太子加元服是日

後三十一 三十七



著書誠  
新主

帝禪以位且自著書以誠 新主其略曰明賞罰

莫感愛憎慎喜怒莫形于色莫用婦言莫舉小人

訪治於有識求道於六經 帝嘗使巨勢金岡圖

殷周以來名臣於紫宸殿障子世謂之賢聖障子

○皇太子立是為醍醐天皇

醍醐天皇講敦仁 前帝長子也母 皇太后追尊

也內大臣高藤之女諱胤子 帝年十三即位尊

前帝曰 太上天皇使大納言時平權大納言

兼右近衛大將菅原道真參決政事時平年甫二

十七嘗奪伯母伯母以室為室世皆譏之然以昭宣

時平以  
伯母為  
室

公嫡子 上皇命任之 ○上皇遷居東三條院 ○

昌泰元年又遷居朱雀院 京師三條南朱雀街西 ○帝始讀

群書治要 ○二年以時平為左大臣菅原道真右

大臣 ○京師多盜放火殺人使四衛府兵巡夜 ○

是冬 太上天皇祝髮稱曰 法皇 法皇之號 歷

遊山寺 ○三年貶右大臣菅原道真為太宰權帥

法皇聞之驚遽夜即來拯將入官城時平等闔

門不納不得見 帝傷嘆而還初 帝之即位也

覲 上皇於朱雀院 上皇曰右大臣齒德並高

為海內所景仰宜專委任也因召道真諭其旨道

法皇  
取道真

文三  
卷之三  
三



真固辭而退時平聞嫉之大納言源光 仁明皇

子也亦取位其下時平與之計議讒構成禍遂及

之先是文章博士三善清行奉書右府諫以罷相

恐為小人忌害也書中有離朱之眠不見睫上塵

拈宜慮無 ○大納言源光為右大臣 ○延喜元年

三代實錄成起天安二年八月訖仁和三年 清

和 陽成 光孝三朝凡二十年初時平與菅原

道真同奉 勅撰輯既而菅公遷謫故不列其名

○二年 法皇造御室于城西是為仁和寺 御室

御門跡

居也後世法親王住之稱御門跡按門跡 ○三年

十二月五日 太宰權帥前右大臣菅原道真薨于筑紫

道真參議是善第三子幼而穎悟善詩負觀中對

策及第累遷式部少輔文章博士歷任權大納言

右近衛大將以至台鼎薨年五十七 後京師屢災

等相繼亡世謂管公之靈為祟子詔追復本官

又雷震清京殿帝悔悟謂是天譴也後至村

上帝朝建祠于北野以祀之又謚曰天滿大自在

贊曰雖為鴟梟所退風雷開金滕悔附朝師傳

老臣千歲威德明神○松苗義祖嘗管公為雷

為雷霹靂皇宮余謂此所謂齊東野人之語不

可不信者也夫驕泰怨尤者小人之常情也管公決

不然矣凡事君者致身竭忠固其分也以罷廢易

操庸人猶或人曰然而以命世之才得聖主之遇

天滿大自在威德天神

蓋公在宇多帝也

三十一



位至三台職兼文武人臣之榮既極矣而公益肅  
 恭未嘗有以專權聞也及之  
 榮或主聰達致廢黜時命通然公學究天人  
 識朗窮通何怨尤之有且余嘗讀公在西海所作  
 詩深致尊君之意絕無佛骨之言是以微詭辱  
 者無易操也余故曰管公決不然矣其謂債院詎天  
 火之變則天或警戒朝廷也昔公何預焉  
 年唐昭宗為其臣朱全忠所弒幼子祚立不四年  
 又為全忠所弒謚哀全忠遂篡奪國號梁唐自高  
 祖至是二十世凡二百九十年而亡  
 ○五年御書  
 所預職紀貫之上奉勅所撰國詩古今集  
 貫之  
 等撰集序即貫之所作  
 ○六年誅鈴鹿盜  
 ○七年  
 左大臣時平上延喜格奉勅所撰  
 ○鑄新錢文

古今國詩集

延喜格

利仁

曰延喜通寶與寬平大錢並行  
 ○梁主朱全忠為其子友珪所弒是為太祖第三子友貞誅友珪而立是為均王  
 ○九年左大臣時平薨年二十七贈正一位太政大臣時人稱曰本院大臣  
 ○十一年下野國高坐山賊藏宗藏安等聚黨千餘人侵郡邑掠貢調  
 救鎮守府將軍利仁  
 左大臣魚名大謀畧通討之至則命士率作擒時方盛夏眾不解其意夜半大雪乃襲賊營斬獲殆盡由是威名大振  
 圖贊曰忠勇大家禦侮統統勇猛  
 如虎勦劇賊夏雪宵比襲蔡奇更超  
 ○十三年十二月庚寅小鳥蔽天飛數日  
 此記異也庚寅始見之日

文正

卷之三

三十九



三善清  
行上封  
事

崇尚  
タカメ

四年以大納言忠平為右大臣。○詔使公卿言事。式部大輔三善清行上封事。其大略云。我邦上古。上仁下忠。租稅薄。風俗厚。時漸澆漓。賦歛年增。戶口日減。欽明帝之世。佛法初傳。推古帝以後。稍盛。宗尚成風。上自公卿。下至士庶。競捨資產。以營佛圖。至不造寺塔者。人莫齒焉。降及天平。多創大寺。莊嚴盡美。遂使七道國。建二佛寺。名曰國分寺。廢民田。糜公稅。桓武帝遷都者。再上木繁。興賦役太重。仁明帝即位。尤好奢靡。房寢麗美。宴樂飲淫。府帑空竭。微求無誓。貞觀中。應天門及

大極殿。並災。修復。葺年費亦夥矣。當今之時。國家之經入。非往昔十分之一也。寬平中。臣為備中守。管內有途麻呂鄉。按風土記。皇極帝時。出勝兵二萬。至天平中。課丁纔有千九百餘。臣到任時。老丁二人。正丁四人。中男三人耳。今訪諸彼地。官更則答曰。無有一丁。衰弊之速。一鄉可以知天下也。因請節儉存恤。施惠四方。天皇嘉納。全又見本。○是歲禁奢靡服。○十五年。大赦天下。免延喜十一年以前調庸。逋負減今年徭半。今茲疫痢。瘡流。行天下。帝亦患。○京師并涸。自九月初。不雨。至十二月。城市之

女正  
卷之三

四十一