

CZ
2
01a

太政官日誌
明治二年

太政官日誌

世一三ノ廿五ノ三

NO
100
/16

四三

C2
N
50

太政官日誌

和書門

甲二五ノ一
廿三年 二
冊度 年函 號類

一版籍奉書送藩名畧

三月六日 八島津中將口序沙汰書

先淺野小將口序預人之儀付内沙汰書

百九 中川宮、三百石序宛行之儀依見

序達

百十 津川御十序上叙分

百長 小縣薩、西卿、洋行被仰付并啓

費之儀

百一 諸侯中下大夫上士、供連被畧、儀有序達

百二 東巡、一供奉序列、并献上物被下

百三 前國塚原温泉、入浴、儀、并長崎

照出

一府縣各判事之内、東下之節、是迄取极末、候、體裁、情、事、主、言、記、持、奉、可、致、事

同九日

百七 小笠原典之十代、兵隊、口序沙汰書

百八 銅輸出儀、并序達布令

百九 藤井九成外十七人、官買典被持被下

百一 燈明堂、序取、進、付、德川中納言、口序沙汰書

同十日

百二 若手子、進、文、堂、上、被、加、家、祿、下、賜

百三 松、金錢相場、立、條、儀、示、止

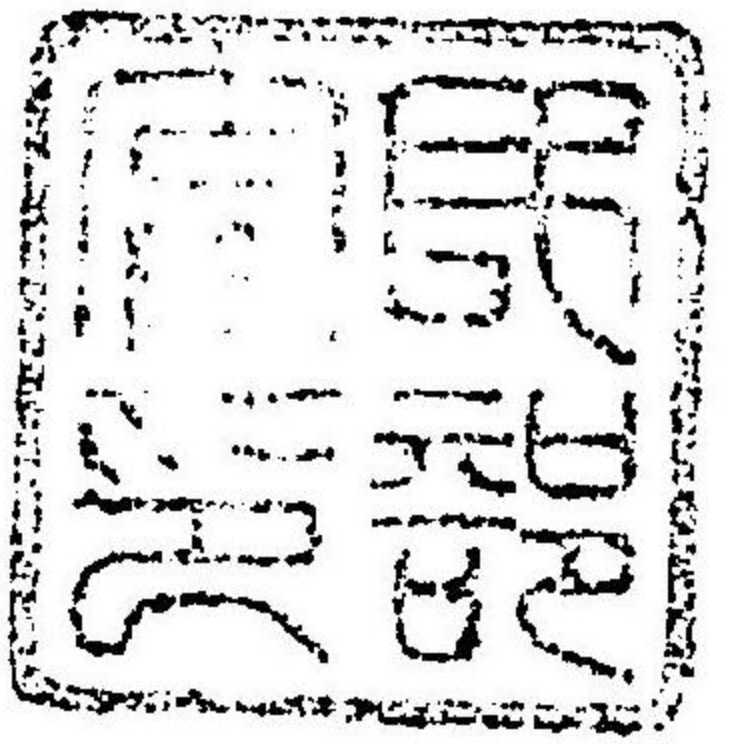
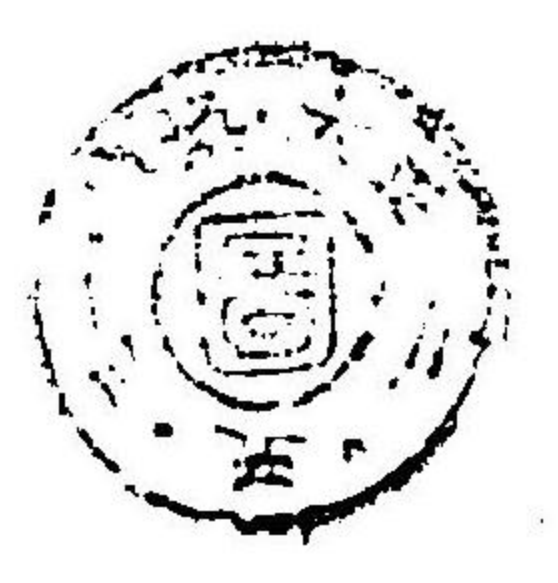
同

百四 宮上、諸藩、并、社、寺、並、之、家、未、農、之、向、奉、立、入、婦、女、引、致、候、者、有、之、無、之、并、布、令

百五 諸藩、開、役、者、帛、色、可、致、者、并、沙、汰、書

明治己巳第卅一號 三月五日

大政官日誌



Handwritten mark or signature on the left margin.

C2
2
01a

太政官
誌
明治二年第三十一

三月五日

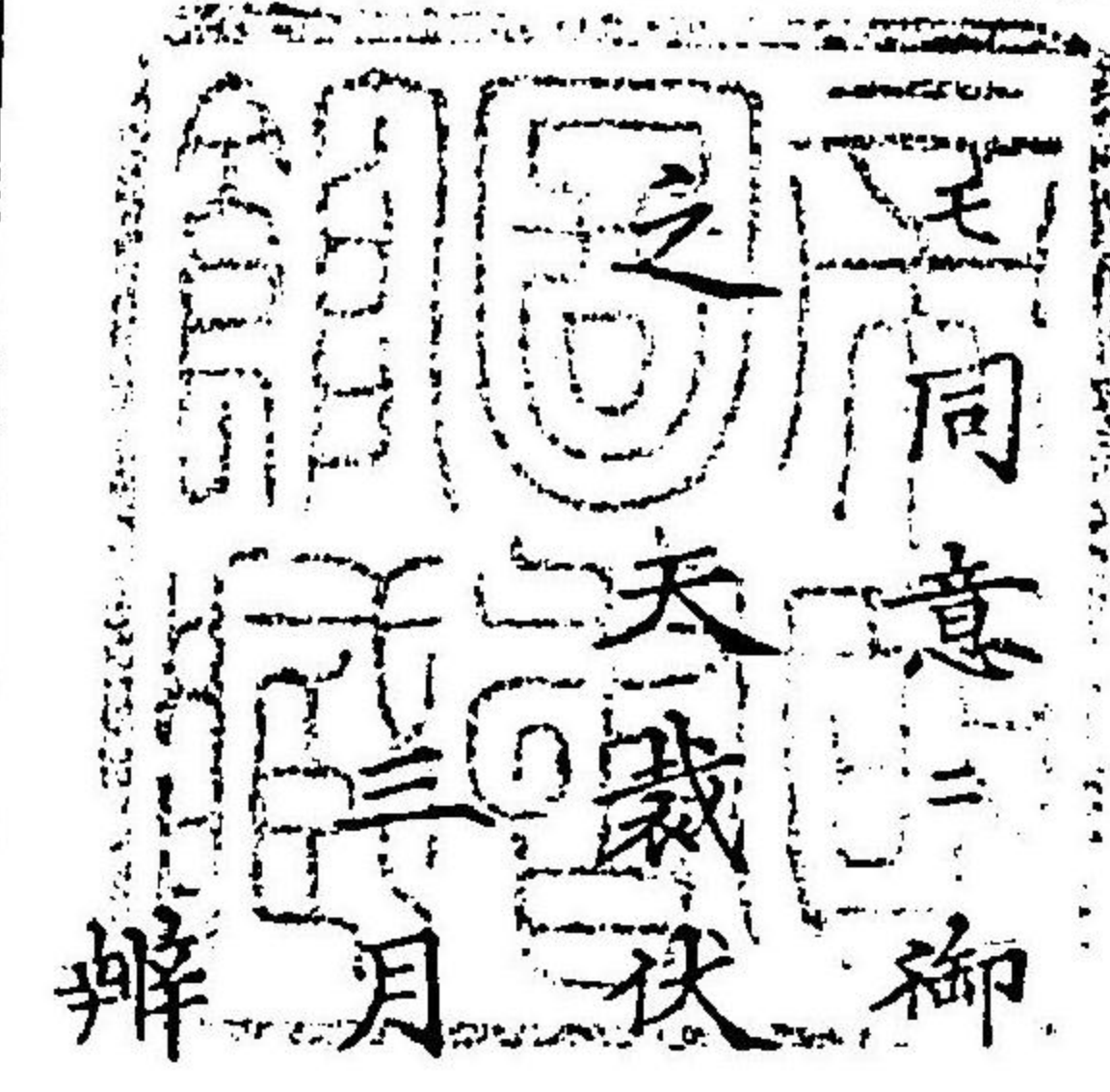
○三月五日

前田
稠松
上表寫

封土之儀
二升今般從宗藩建言仕候趣於到同

同意
御座候間更藩土奉還度何卒御一轍
而奉願候以上

前田稠松



辦事御中

太政官日誌
明治二年第三十一

〇一

德川新三位中将上表寫

四海一家無疆之 御宏謨被為建候ニ付版籍
奉還之旨各藩追々建言仕候趣傳承仕誠以至
當之儀奉存候於 臣家達 候而茂各藩同様封土
人民奉還仕度伏而奉懇願候恐懼謹言

三月

從三位中将源家達

辨事御中

松平主計頭松平佐渡守上表寫

宗家松平出雲守版籍奉還仕度段建白之趣素
ヨリ私共 宿意ニ御座候間同様土地人民版籍
返上仕度伏而奉仰 天裁候此段宜御執奏奉
懇願候誠恐誠惶頓首謹言

三月

松平主計頭

松平佐渡守

辨事御中

安藤飛彈守上表寫

今般 王政御一新ニ付諸藩各其封土ヲ奉獻
之至忠之恭順ヲ被竭候事至レリ盡セリ臣直
裕 謹案ニ凡物久シキ寸ハ其弊ナギ一能ハス
自然ノ勢ナリ封建郡縣之典制ノ如キモ亦然
ラシカ中世 朝政陵夷シ上下飯向ヲ失シ候
處天運循環シ 聖徳宇内ニ光輝シテ挽回ノ
今日ニ至リ候事執力恭順奉戴セサランヤ如
臣直裕 固ヨリ微弱唯徳風ニ艸偃仕候外無之

候得者殊更建白ニ不及トハ奉存候得共右列
矣ニ准據シ自封改藉ヲ収メ 天朝ニ捧テ唯
命是仰ク庶幾ハ徳化衆庶ニ覃ヒ拱辰ノ 御
廟謨被為在度奉願上候 臣直裕 不堪惴々之至
誠恐誠惶頓首々々謹言

三月

安藤飛彈守直裕

辨事御事

永井信濃守上表寫

御一新ニ付私從前受封之藩地一先返上仕度
伏而奉仰 天裁候宜御執奏奉願候以上

三月

永井信濃守

辨事御中

間部下總守上表寫

臣詮道 謹案 國家中葉以降擾亂相繼上下名
分不明隨テ田汰廢壞官私混雜民數不詳是誠
ニ大計之羸縮ニ關ル所ニシテ此度 王政御

復古國勢御挽回之折柄ニ付テハ右等都テ御
釐正被為在度尚四海混一之明制ヲ奉仰候頃
日列藩上表之趣傳承仕則於 臣詮道モ同意素
願之儀ニ候間版籍奉還仕度奉仰 御裁斷候
誠恐誠惶頓首敬白

三月

間部下總守

詮道花押

辨事御中

森越後守上表寫

私儀

當時播州赤穂郡之内高二萬石御預申上
候處 大政御一新之折柄右土地人民改籍奉
還奉仰 天裁度奉存候此段宜御執奏奉願候
以上

三月

森越後守

辨事御中

忠儀花押

森對馬守上表寫

太政御復古萬機御親裁之折柄大權之實奉歸
朝廷候旨趣ヲ以長薩肥土四藩版籍奉還之上表
有之趣傳承仕候實至當之事卜奉存候依之同
様私封土版籍返上仕度奉存候此段宜御執奏
奉願候以上

三月

森對馬守

俊滋花押

辨事御中

小笠原近江守上表寫

今度 王政御一新萬機御親裁ノ御布行實ニ
皇圖復古之御盛事ト謂フヘシ固ヨリ 朝裁
ヲ奉仰候ハ申迄モ無之往ニ諸藩論スル所ノ
如ク土地人民皆是 天子ノ有ニシテ臣庶ノ
私スヘキニアラス依之宗藩ハ勿論敝藩ニ於
テモ一同改藉ヲ奉取度何卒速ニ御採用被為
在度尚奉仰 天裁候此段宜御執奏奉願上候

以上

三月

辨事御中

小笠原近江守

伊東播磨守上表寫

先般以來諸家改藉奉還之儀奉願候趣傳承誠
ニ至論感發仕本懐之至奉存候 私儀モ何卒諸
家同様土地人民改藉奉返上奉仰 朝裁度奉
存候宜御執奏奉願候以上

三月

辨事御中

伊東播磨守

堀美濃守上表寫

今般長薩肥上之諸藩ヲ始有志之藩々ヨリ是迄之封土 朝推賜與之正ニ非ルヲ以テ其版籍ヲ奉リ改テ 朝裁之宜ヲ奉仰度段相願候趣承知仕公正至當之舉ト深不堪感激候於私者 朝推御一新後襲封被 仰付候儀ニハ御

座候得共封土ニ至テハ舊ニ依リ候儀ニ付更テ民土改籍奉還仕度奉存候此段宜御執奏奉願候誠恐誠惶頓首謹言

三月

辨事御中

堀美濃守

親廣花押

織田大和守上表寫

臣信及 誠恐誠惶頓首拜表伏惟方今 大政御更始萬機 御親裁之秋黜陟與奪固ヨリ 朝

權ニ出候御儀ニ付今更改テ奉言上候筋ニモ
無之候得共近頃諸藩頗ニ収土之議ヲ獻スル
者有之臣竊ニ欣慕スル所且臣蠢愚之資ヲ以
テ叨ニ候伯之後ニ從フ苟モ其身ヲ殺シテ
御盛業ニ益スル所ノ者ハ臣亦敢テ辭セサル
所何況ヤ封土臣民ヲ収ムルヲヤ只臣才劣ニ
力微ニシテ未タ其為ル所以ヲ知ラサルヲ恐
ル、而已仰キ願クハ昊天ノ仁慈ナル辱ク
明教ヲ垂レ玉ヒ萬端列藩同轍之 天裁ヲ奉

蒙度此段宜御執奏奉願候誠恐誠惶頓首謹言

三月

織田大和守

信及花押

辨事御中

青木民部少輔上表寫

今般 王政御維新之 御國體御基礎被為立
候ニ付諸藩追々封土人民奉還之由傳承仕候
鄙臣重義 不徳之身ヲ以所領祖先ヨリ世襲仕

候儀奉恐入候依之故藉返上奉仰 天裁度宜
御執奏奉願候以上

三月

青木民部少輔

重義花押

辨事御中

松平但馬守上表寫

方今 朝政御一新ニ付新ニ 天裁ヲ仰キ申
度之旨趣ヲ以土地人民版籍奉還可致旨諸藩

ヨリ建言御座候由於在所傳承仕至公之論卜
奉存候就テハ於 微臣 茂土地奉返上度候間可
然 御沙汰奉願上候誠恐誠惶頓首敬白

三月

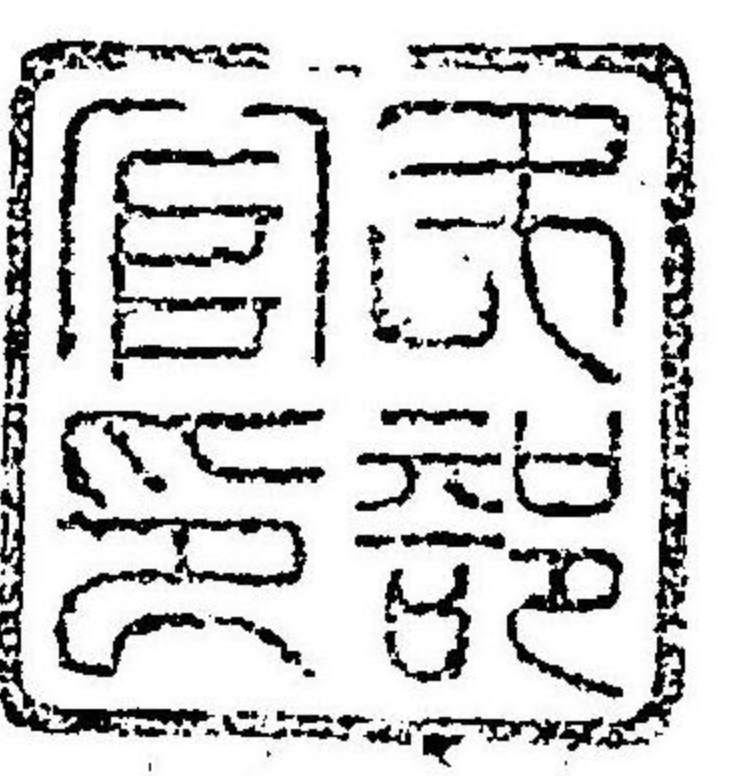
松平但馬守

辨事御中

大政官日誌明治三年第卅一
〇九

明治己巳第卅二號 三月五日

大政官日誌



太政官日誌明治二年第廿二 三月五日

○三月五日 丁丑

三浦玄蕃頭上表寫

大政御一新萬機 御親裁ノ秋ニ膺リ長薩肥
土ヲ始各藩封土奉還ノ上書實ニ公明至當之
儀ト奉存候因テ於私モ同様版籍奉返上度此
段宜御執奏奉懇願候以上

三月

三浦玄蕃頭

辨事御中

顯次花押

稻垣對馬守上表寫

今般 王政復古萬機御一新億兆 王化ニ浴
ス可キノ時ニ當リ諸藩追々土地人民奉還之
上表仕候旨兼及_レ 臣長敬 區々ノ小藩ニハ候
工共 天恩ニ浴_レ候儀ハ大小無別 臣勤 王
之志竊カニコレヲ以盛大ノ舉ト奉仰候然ル

上ハ御預ク被置候版圖速ニ奉還仕度 臣區々
之鄙衷謹テ奉仰 天裁候誠恐誠惶頓首謹言

三月

臣長敬 花押

辨事御中

木下備中守上表寫

謹 臣利恭 奉建言候方今 大政御一新之秋ニ
當リ名分大義正明ニ相成諸藩ヨリ追々版籍
奉還仕度上表之趣兼知仕事理切當ト奉存候

於臣利恭 封土此儘私有仕候 於名分奉
恐入候間土地人民共奉返上度何卒御一轍之
天裁ヲ奉仰候宜御執奏奉願候誠恐誠惶頓首
謹言

三月

朱下備中守

利恭花押

辨事御中

加納遠江守上表寫

微臣久宣 謹而奉建言候方今天下更始宇內流
通之御焠 御國体其宜ヲ得雖寸民尺土踰令
悉從 朝廷被為出候様無之而者徃々海外各
國卜被為並立候儀如何可有之哉卜奉存候處
既ニ薩長肥土等封土返上仕度段出願之趣遙
ニ傳兼仕不堪感激奉存候是 微臣 兼而之志願
ニ御座候間封土返上仕度 皇國之御為分毫
之御一筋片相成候ハ、臣子之大幸不過之卜奉
存候此段奉願候誠恐誠懼頓首頓首

三月

辦事御中

加納遠江守

脇坂淡路守上表寫

今般薩長肥土四藩大義名分ヲ正シ土地人民
版藉奉還可致旨建白之趣傳兼仕候實以公明
至當之確論ト感服仕候於微臣モ同様版藉奉
返上度謹而奉仰 天裁候此段宜御執奏奉願
候以上

三月

辦事御中

脇坂淡路守

黒田甲斐守上表寫

臣長徳昧死百拜奉言上候 臣長徳祖先以來茅
土之封ヲ辱ク之世々 王爵ヲ受ケ 王土ヲ
食之至深至渥之鴻恩ヲ雖奉蒙未夕消埃モ報
スルヲ能ハス 臣長徳襲封以來夙夜憂苦勉勵
仕報効ヲ相圖リ候工共未夕其志ノ万一ヲモ

酬ニル能ハス實以恐惧戰慄之至ニ奉存候然
処方今大政御一新萬機御親裁諸事御釐革
被為在候折柄長薩肥土ヲ始メ列藩追々版籍
返上仕候儀ヲ遙カニ傳兼仕臣長徳亦謹而之
ヲ返上ニ伏テ進止ヲ候ニ候間此段宜敷御執
奏奉懇願候誠恐誠惶昧死百拜上言

三月

黑田甲斐守

辨事御中

内藤丹波守上表寫

方今大政御復古萬機御親裁之秋ニ際會
ニ名今大義確定ニ諸藩追々上表之趣公正至
當之儀不堪感激於私ニ同様土地人民版籍奉
還偏奉仰天裁度奉願候以上

三月

内藤丹波守

文成花押

辨事御中

松平和泉守上表寫

謹而奉言上候普天率土 天朝之所有者素ヨ
リ奉申上候迨モ無御座况ヤ今般萬機 御親
裁ニ出 御國體大ニ御變更被為遊候秋ニ御
座候處適長薩肥土四藩ヨリ疆土與奪之權改
而 朝廷ニ奉歸度卓識ヨリ版籍奉還之上表
モ有之右熟覽仕候処尤能大義名分ヲ辨明仕
候儀ト不堪感服奉存 臣等秩ニ於テモ所保小
邑ニハ候工共是迨領來候土地人民盡奉返上

度此段宜御執奏可被下候以上

松平和泉守

三月

源兼秩花押

辨事御中

秋月長門守上表寫

當今海内一定萬機出 天裁候折柄列藩封土
之儀モ御改正速被復郡縣之古國體名義相立
國富兵強神威海外ニ輝候様御處置被為在度
奉存候处长薩肥土上表封土奉還之趣今般歸

邑之上兼知仕誠以至當之儀ニ存候就而ハ是
追ノ封土徒ニ所領罷在候テハ名義ヲ誤リ候
ト中心不安深奉恐怖候依之土地人民共此節
返上伏而奉仰 天裁候版藉之儀ハ委細追而
取調可申上候誠恐誠惶謹言

三月

秋月長門守

辨事御中

大藏種殷

山名因幡守上表寫

王者之大寶土地人民政事人臣一日ニ私有不
ヘカラス況ヤ 皇統一系祭政一致萬古不易
之國体中葉以降大權武臣ニ歸ヒ土地人民徒
ニ兵馬之強鋒鏑之力ヲ以テ攘奪之因襲之久
以テ常封トナス爵名實ニ錯乱乖戾ニ至ル天
道好還乾綱更張 朝政復古之時ニ膺リ長薩
肥土四藩版藉奉還ノ建白大義名令至正至明
欽仰景慕ニ堪エス 微臣 奕世所有之封土但馬
國七美郡昨年安堵ノ 朝命ヲ奉スト雖モ大

義ニ從ヒ土地人民版籍謹テ奉還恭ク 天裁ヲ仰
ク天日之明宜照鑒ヲ賜ヘ誠恐誠懼頓首拜上

三月

山名因幡守

辨事御中

義齊

毛利伊勢守上表寫

方今 大政御復古萬機御一新ニ付列藩版籍
奉還候由於在所表傳兼深感激仕候於 微臣モ
同様版籍奉返上度以段宜御執奏奉願候誠恐
誠惶頓首敬白

三月

毛利伊勢守

辨事御中

高謙花押

一柳對馬守上表寫

朝政復古中興之御盛業 天威赫々恩波蕩々
然ル處猶此上普天率土遍ク 皇化ニ浴ニ候
様被為遊度 聖旨ヲ奉戴仕候ニ付而者今般
長薩肥土之四藩ヲ始メ版籍 朝廷ヘ奉返上
度旨奉建言候趣依之列藩モ猛省警悟ニ追々

大政官自詔明濟三命第百三十一

八

右四藩同様ニ出願仕候条昨今傳兼仕候實議
論確實名分正直事理公平當然之儀卜深奉感
伏候於 臣未德 于右列藩同轍ニ版藉謹而奉還
仕度儀奉懇願候宜敷御執奏被下度伏而是祈
臣未德 誠恐誠惶頓首再拜敬白

三月

一柳對馬守

辨事御中

御沙汰書寫

前田	稠松	松平主計頭
松平佐渡守	德川新三位中將	
安藤飛騨守	永井信濃守	
間部下總守	森 越後守	
森 對馬守	小笠原近江守	
伊東播磨守	堀 美濃守	
織田大和守	青木民部少輔	
松平但馬守	三浦玄蕃頭	
稻垣對馬守	木下備中守	

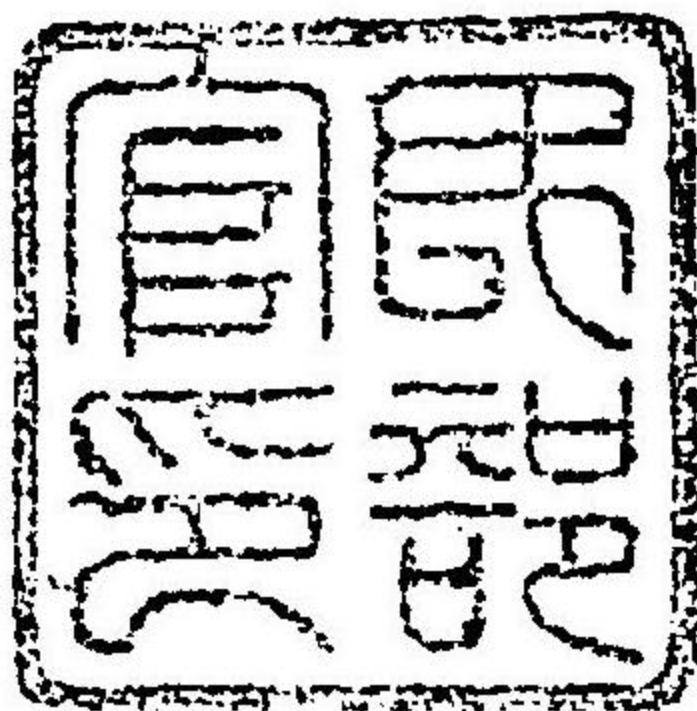
各通

加納遠江守	脇坂淡路守
黒田甲斐守	内藤丹波守
松平和泉守	秋月長門守
山名因幡守	毛利伊勢守
一柳對馬守	

今度土地人民版籍奉還可致之旨及建言候条
 云々以下第十號池田中將
 御沙汰書同文

明治己巳第卅三號 三月六日

大政官中詰



太政官日誌明治二年第三十三號 三月六日

○三月六日 巳卯

御沙汰書寫

嶋津中將

先般積年勤 王之勲勞ヲ被慰度 勅使被差
下候處早速為拜謝病中推而登京參 朝之段
睿感不淺候依之格別之 思食ヲ以テ別紙之
通下賜候條益以一新之鴻業ヲ賛補勉勵可有

之旨 御沙汰候事

別紙寫

御召古

御打袖

一領

右 下賜候事

○

同人へ

参議兼中將之事雖無家例出格之 思食ヲ以

宣下候事

○

同人へ

任 参議 兼 左近衛權中將 叙 從三位

右 宣下候事

○

淺野少將

先般朝彦儀其方へ御預被 仰付罷在候処別

紙之通同人へ被 仰渡候間其旨相心得可取

計様ニ御沙汰候事

○

朝 彦

昨年八月徳川慶喜へ密使差遣内應隠謀之企
有之趣不届ニ付官職被召放淺野少將へ御預

九十九

被_二仰付候後尚 御取調有_レ之候處前顯之密
使ハ近侍浦野兵庫卜申者全一已之詐偽ニ出
其方ニ於テ不_レ存事之旨更ニ申顯候其以前七
月卑賤之者偽名ヲ唱ヘ慶喜密使之由ヲ以テ
申欺候處忽チ是ニ應シ親書ヲ與ヘ候始末不
軌ヲ懷キ意中ニ於テハ孰レ難遁罪蹟ニ候得
共今般兵庫申立之庶モ有_レ之且別段 思食モ
被_レ為_レ在候ニ付罪一等ヲ被_レ宥安藝國ニ住居謹
慎可_レ罷在旨更ニ被_二仰出候事

伏見官

○
今般朝彦儀別紙之通被_二仰出候ニ付テハ當
分御宛行トシテ現米三百石被_レ下置候間家旗
之者安藝國ヘ差送候儀可_レ為_レ勝手旨 御沙汰
候事

○
黒田少將

其藩昨年来大坂御警衛被_二仰付長々出兵之
段太儀ニ被_二思食候今度右御警衛被_レ免候間
此旨相心得候様 御沙汰候事

○ 德川大納言

○ 議定被_二 仰付_一候事

淺野少將

○ 議定被_二 仰付_一候事

同人へ

○ 任_二 權中納言 叙_二 從二位

○ 右 宣下候事

神山五位

○ 參與被_二 仰付_一候事

同人へ

○ 叙_二 從四位下

○ 右 宣下候事

西本清助

○ 辦事被_二 仰付_一候事

同人へ

○ 叙_二 從五位下

○ 右 宣下候事

十津川郷士中

百三

其方共往古以來於_二朝廷御由緒有_レ之勤_王
之志不_レ淺殊_二近年之形勢_二付而_ハ為_二國家奔
命盡力候段神妙之事_二候依_レ之今般格別之
思食_ヲ以別紙之通下賜候事
別紙寫

十津川郷士中

一現米五千石 但截米
右下賜候事
但是追御手當トシテ被_レ下候五百石ハ以

来不被下候事

十津川郷士中

○
一十津川郷六十箇村土地之儀ハ以後奈良府
支配被_二仰付候間府藩縣一致之_{御趣意}
ヲ奉戴シ心得違無_レ之様可_レ致事
一郷士頭立候舊家之者十人中士席行政官支
配被_二仰付候間郷中人民取締可_レ致事
但十人之者名前書可_レ差出事
一兵隊規則相立年々交替在京可_レ致事

太政官日誌明治三年癸卯三月廿五日

但兵隊之儀ハ是迄通り軍務官可為管轄
尤在番中扶持方之儀ハ五千石之内ヲ以
テ賄可致事

一獻上物等凡而可為古例之通候事

○ 東久世中將

以當官為民政取締若松表へ至急出張被
仰
付候事

○ 久松隱岐守

其方同姓定昭儀昨春御不審有之蟄居被
仰

付置候處其方始士民一同難忍情態 御憐察
被為遊出格之 思食ヲ以テ蟄居被免候旨
御沙汰候事

○ 久松定昭

其方儀今般出格之 御憐愍ヲ以テ蟄居被免
候間國務ハ勿論隱岐守家事等一切關係致間
敷事

○ 毛利宰相中將

其方家来山縣狂介御雇ヲ以魯佛二國へ地理

形勢ヲ視察スル夕メ被差向候間此旨可相達事

但神戸長崎二港之間便宜ニ從ヒ出港可致且路費之儀ハ右兩役所之内へ申出請取可申事

○

島津少將

其方家来西郷真吾御雇ヲ以テ云々同文

○

谷通

長崎府
兵庫縣

毛利宰相中將家来山縣狂介鳥津少將家来西郷真吾右兩人今般御雇ヲ以テ魯佛二國へ地理形勢ヲ視察スル為メ被差向候ニ付神戸長崎兩港之間便宜ニ從ヒ出港可致且路費之儀モ右兩役所之内へ申出請取候様申渡候間此旨可相心得事

○

諸侯中下大尖上士

比年天下多事兵隊發遣等打續上下疲弊之折柄猶又今般大小侯伯東京へ被為召候ニ付

而ハ多分之冗員召連レ無益之費用有之候テ
ハ深キ 睿慮ニ不相副ノミナラス 御一新
之盛績不舉事ニ付前日供連レ御規則被
出有之候得共尚精々簡畧ヲ主トシ東京往
来ハ勿論平素タリ共従者ハ唯事ヲ辨スルノ
ミニ致シ一己之事ハ自ラ之ヲ辨シ左右無益
之使役ヲ不置務テ從來之弊習ヲ除キ維新之
實效相立候様此度可心掛旨被ニ仰出候事

○

出雲國國造

出雲國國造千家北嶋家兩人叙位之儀古來廢
絶之處萬事復古之折柄以格別之 睿慮原于
舊典初位從五位下 宣下候事

○

同

曩日初位 勅許被為在今日拜叙然越階雖不
容易事天穗日命以來千家七十四代北嶋家七
十五代連綿相兼且齡及耳順旁以出格之 思
食從四位下被推叙爾來階序中置等可被規定
之間必不可為後例事

軍務官御達書寫十四通

細川中將

今般其藩へ建禮門建春門御警衛被_二仰付候
就テハ御留守中取締別而至重之事ニ付晝
夜共一入嚴重可致旨申達候事

稻葉美濃守

今般其藩へ且秋門内外云々
以下前同文

木下大和守

今般其藩へ寺町御門云々
前同

小出伊勢守

今般其藩へ清和院御門云々
前同

松平圖書頭

今般其藩へ蛤御門云々
前同

永井日向守

今般其藩へ塚町御門云々
前同

稻葉右京亮

今般其藩へ中立賣御門云々
前同

仙石讚岐守

今般其藩へ下立賣御門云々前同

○ 植村羽前守

今般其藩へ今出川御門云々前同

○ 永井肥前守

今般其藩へ乾御門云々前同

○ 青山左京大夫

今般其藩へ清所御門後云々前同

○ 成瀬隼人正

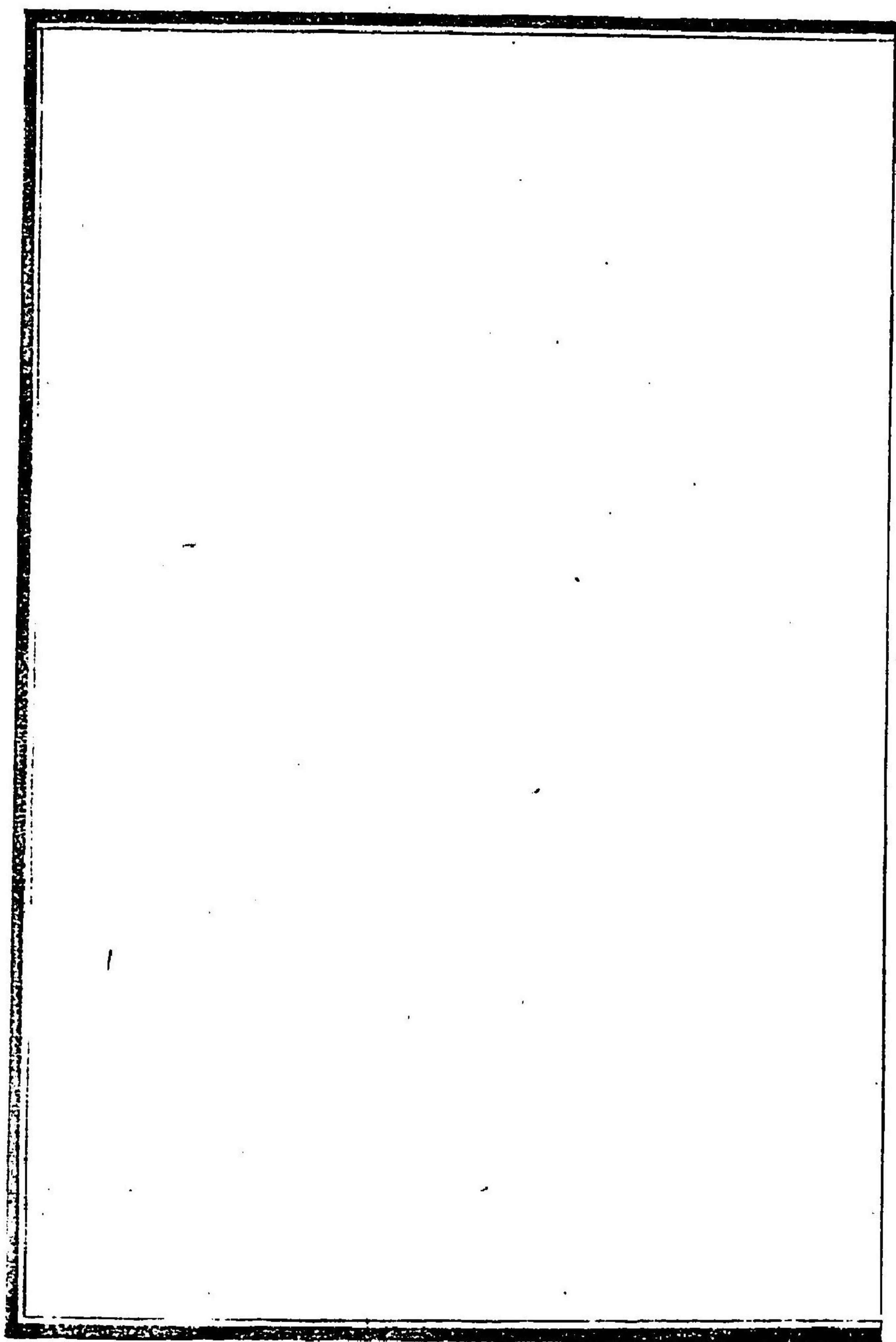
今般其藩へ石薬師御門云々前同

○ 石川日向守

今般其藩へ輪王寺般舟院云々前同

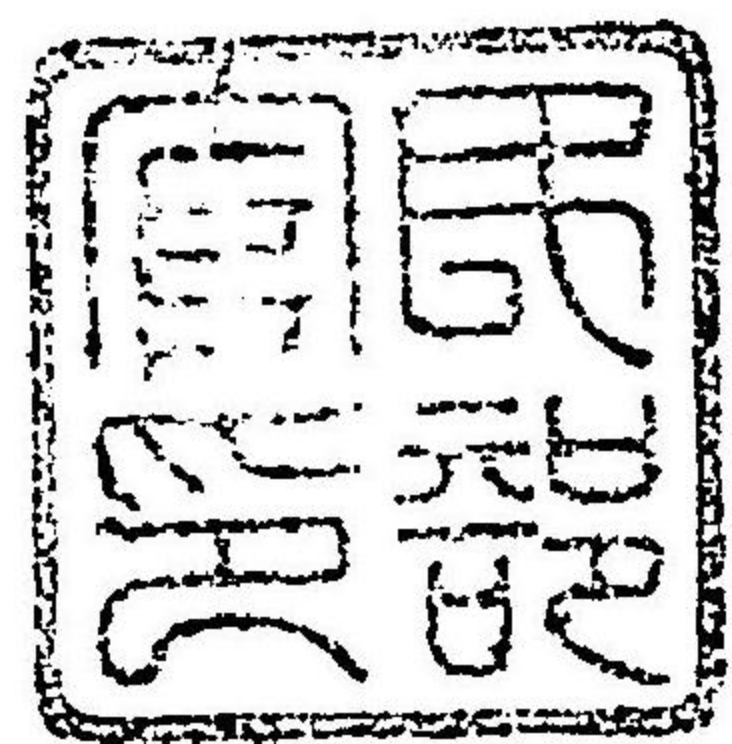
○ 徳川中納言

其藩へ大阪表御警衛被_二仰付候處右へ海陸要衝之場所御留守中別而至重之事_二付緩急之節へ不及_レ申平常諸取締方精々嚴重可_二取計旨申達候事



明治己巳第卅四號 三月七日

太政官日誌



太政官日誌明治二年第三十四號 三月七日

東巡第一

○三月七日 卯己

卯下刻 車駕建禮門ヨリ 御首途御留守宮公
卿在官諸侯諸官員ハ後院前通其他諸侯八九條
家門外ニ於テ 蹕ヲ奉送ス夫ヨリ順路 行幸
昨秋ノ儀ノ如シ辰下刻青蓮院 御小憩門室ヨ
リ菓子一箱ヲ上ル於是御見送三等以上ノ官員

御對顏被_二仰付_一 御出輦_二茶屋_一 御小憩已刻
 大津驛 著御御晝ノ御膳ヲ上ル圓滿院ヨリ昆
 布一墓園城寺ヨリ菓子一箱ヲ獻ス夫ヨリ鳥井
 川 御小憩申刻草津驛 著御田中七左衛門ノ
 家ヲ以テ 行在トス本多主膳正郊迎シ奉リ
 天氣伺トシテ 行在ニ詣リ鮎十尾ヲ獻ス錦織
 寺ヨリ白砂糖ヲ上ル
 ○膳所藩御門警衛兵士へ酒肴料一萬匹被_レ下
 御列如左

三日前出立

前驅 德川三位中將 前衛 彦根兵隊半大隊

澤渡河内大掾 帶刀

井伊中將 騎馬 綾小路少將 騎馬

新見内面少屬 帶刀

三

帶刀同同

從者

大嵩左馬大允
帶刀

六條少將

御灯唐櫃

帶刀同同

同上

四

御警衛士三人

岸大路豊後介
帶刀

吳床

篁薦 二人

倉橋大藏卿

從者

御羽車
駕輿丁
長

吳床

同上

西池右兵衛大尉
帶刀

御警衛士三人

五

御警衛士三人

小野左兵衛少尉
帶刀

從者

吳床

御羽車

駕輿丁
長

篁薦 二人

吳床

交野左京大夫

同上

上田左近番長
帶刀

御警衛士三人

六

從者

從者

從者

白川三位

町尻少將

加藤能登守

同上

同上

同上

七

德岡大膳大進帶刀 神代上野大掾從者 村田大舍人少屬從者
御幸櫃 同 同

八

奥田掃部大屬從者 山本大和從者 山名中務少丞從者
同 同 同
箕薦 山口少内記從者

九

山口筑前守從者 小野筑前守從者
同上 同上
德岡内藏大允從者 御警衛加藤能登守 人數
同上 小野越後守從者

十

平岡掃部權助從者 押小路太外記帶刀 幸德井筑前守帶刀
同上 同上 同上
堀川大藏少丞從者 同上

明治二年三月廿四日

⑤

幸德井陰陽助從者
同上 内外印櫃

林 内豎頭從者
同上

青木雅樂權助從者
同上

⑥

簀薦二人入江大夫騎馬
帶刀同同

石野左衛門權佐從者

帶刀同同 同上

⑦

裏松中務權少輔從者 東園侍從從者
同上 同上 間嶋萬次郎騎馬
帶刀同

⑧

神山四位從者 阿野中納言騎馬 池田中納言從者
同上 帶刀同同 同上

吉

中御門大納言 從者
中山儀同 從者
三條右大臣 從者
同上
同上

四辻宰相中將 從者
藤井左兵衛權大尉 帶刀
津田左兵衛少尉 從者
同上

武者小路少將 同上
小森縫殿少允 帶刀
長野圖書少允 從者
同上

吉

土山長門介 從者
大原太宰大典 從者
堀川新三位 從者
萬果路權右中辨 從者
吳床

葱花輦 駕輿丁 長四人
雨皮 簀薦 二人

高辻三位 從者
柳原右少辨 從者
吳床
水口彈正少忠 從者
藤木肥後介 從者

右左兵衛尉 從者
青木左兵衛權大尉 從者
同上

壬生左大史 帶刀
安田三河掾 帶刀
御板輿
進藤左近番長 從者
栗津右兵衛權少尉 從者
同上

吉

九

内海宮内少録 從者 同上

雨皮 吳床 箕薦 御草鞋

山田中務 帶刀 御鞍置 御馬

石田左兵衛大尉 從者 同上

下乘

十

御鞭

口付 詰使番

御鞭

口付 詰使番

御用掛 帶刀

下役

沓籠

御衣著

御馬

十一

詰使番

口付

御用掛 從者 同上

下役

沓籠

御衣著

詰使番

口付

下乘

口付

御馬

下乘

口付

十二

御用掛 從者 同上

下役

沓籠

御馬具入辛櫃

宰領

戸田備後守

騎馬

廿

帶刀同同

御用掛

帶刀同同

帶刀

乘役

帶刀

下乘竹馬

御長棹

宰領

乘役

帶刀

下乘竹馬

廿

同 御馬醫藥籠

坊城右大辨宰相

騎馬

帶刀 同同

帶刀 同同

廿

從者

千種三位

同上

中村幹之助

帶刀

長松文輔

帶刀

小牧善次郎

從者 同上

北川德之丸

帶刀

谷森真男

帶刀

廿

小橋恒藏

帶刀

井上主膳

帶刀

渡邊大監

帶刀

山科出雲守

帶刀

山本大助

帶刀

御衣櫃

武井逸之助

帶刀

岡本市之進

帶刀

市川右衛門

帶刀

大正三年三月廿四日

八

六

山科筑前守從者

栗津長門守從者

袖岡越中守從者

同

同

同

同

同

六

時岡神祇少史從者

佐永圭永帶刀

同

同

簀薦 同

御茶湯櫃

六

非蔵人帶刀

御水器

御藥櫃

御醫帶刀

御膳辛櫃

御厨子所帶刀

非蔵人帶刀

御醫帶刀

御厨子所帶刀

六

三條西大納言騎馬

帶刀同同

飛鳥井前大納言

從者

石山左兵衛督

從者

世

高野少將 從者
同上
萩原右衛門佐 從者
同上
竹屋左衛門佐 從者
同上

世

中御門皇后宮大進 從者
同上
石井民部大輔 從者
同上
藤嶋左衛門權大尉 帶刀同
同上

世

深尾内藏少 帶刀
後衛 加州兵隊半大隊 前田宰相中將 騎馬
垣内尾張介 帶刀
同上

世

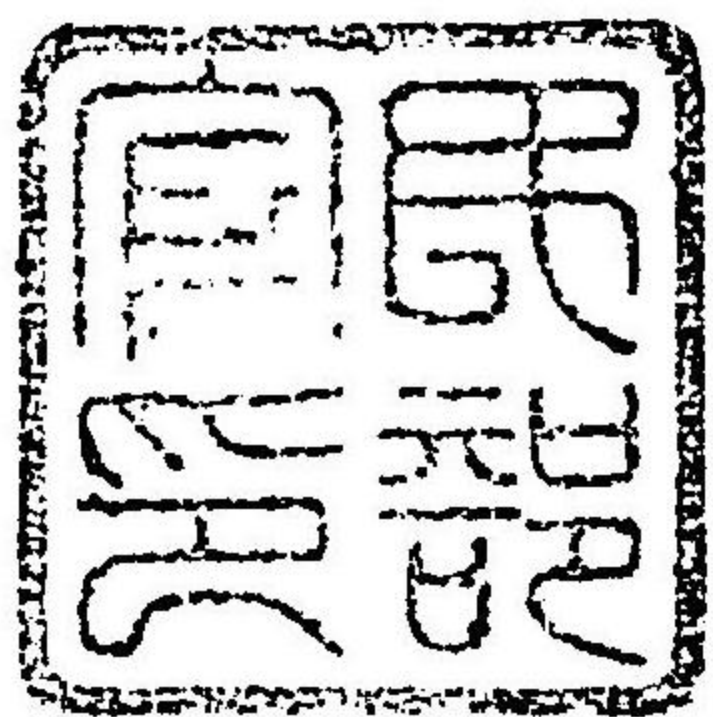
御列外供奉 軍務官權判事
木村三郎 帶刀
西村亮吉 帶刀

太政官日誌明治三年第卅四

明治己巳第卅五號

自三月八日
至十四日

太政官日誌



太政官日誌明治二年第卅五號自三月八日至十四日

○三月八日庚辰

御沙汰書寫

藤堂大學頭

池田武藏守

酒井雅樂頭

本多中務大輔

其藩々申合七 御留守中為伺 御静謚一分

百五

月三度一人宛辨事へ可罷出事

○長崎府

肥前國塚原温泉外國人入浴之儀ハ近日御
東幸御評議之上可被及御沙汰候間夫迄相
見合可申事

○九日 辛巳

御沙汰書寫

府縣へ

諸府縣知事判事之内申合セ四月中旬迄ニ東
京へ可罷出候ニ付テハ兼テ御布令ニ相成候
施政順序ニ基キ各見込相立聽訟断獄之義ハ
當今舊貫ニ依リ候様被仰出候得共既ニ徒
刑ヲ設ケ火刑ヲ被察候義モ有之候ニ付府縣
ニ於テ是迄取扱来候體裁情實等明細書記ニ
東下之節持参可致候事

○毛利宰相中将兵隊創傷之者

中嶋初之進 小倉勝之助 袒式半輔

大野實日言日三在黃村五

石津範次郎 沓屋衛門 松田虎之輔

森政松之進 吉岡正人 吉瀧直歲

波多權十郎 藤村幾太郎 山村福次郎

河村久吉 野村幸三郎 藤井忠一

真田五郎 尾崎梅之助 外二小者一人

征討出張遠路跋涉日夜攻擊遂被重創云々

辰十一月七日柳河藩兵
隊一御沙汰書同文

○ 小笠原豊千代丸

兵隊

征討出張遠路跋涉其勞不少候云々 第十九號
同藩兵隊

一御沙汰書同文

御布告寫

從來外國人ニテ銅輸出之儀政府入札之外ハ
堅ク御禁止之處今度他品同様五歩税ニテ輸
出可致様御差許ニ相成候ニ付テハ向後御國
内商人共銅賣買之儀可為勝手旨被ニ仰出候
事

○十日 午 壬

御沙汰書寫

京都府

御東幸御留守中京地御警衛向諸藩へ被仰
付候工共元來都下取締方之儀ハ其府之專務
ニ付別而嚴重可取計候就テハ兼テ取立有之
平安隊之者共其旨篤ト相心得紀律嚴肅無懈
怠警衛可致様 御沙汰候事

○ 三等官以上徴士

神宮 御参拝被為濟候恐悦トシテ来ル十二
日参 朝可有之候事

但其官々申合セ一人宛可罷出候事

○ 在京諸侯

神宮 御参拝被為濟候恐悦トシテ来ル十二
日参 朝可有之候事

但 大官御所 中官御所へハ不及罷出候
尤所勞之節ハ名代トシテ重臣差出可申重
服之輩ハ不及其儀事

大政官日誌明治三年東州

○

藤井九成

積年報國之志神妙之至二候依之八人扶持終身下賜候事

○

右同文
各通

八人扶持

平川和太郎

六人扶持

玉川壯吉

同

海部閑六

同

原保太郎

四人扶持

荒木尚一

五人扶持

岩崎筑前介

同

淡海筑前介

三人扶持

海野貞齋

同

藤井少進

同

井上謙三

六人扶持

長谷川鐵之進

同

澤田真造

三人扶持

澤田真太郎

熊谷久右衛門

百十

大政官日誌明治三年第廿五

大正... 言... 九月... 五

同

池村久兵衛

六人扶持

植田宗平

四人扶持

山口兵部

○

德川中納言

今般其藩國內大鳴沙岬へ燈明臺御取建相成
候ニ付テハ右掛リ役々并御雇英國人罷越候
間諸事申談不都合無之様可致旨 御沙汰候
事

○

毛利宰相申將

今般 御東幸御留守中當今其藩京地御警衛
被 仰付候間非常之節ハ不及申平素諸取締
向至重之儀ニ付一入嚴肅可取計旨 御沙汰
候事

但兵數之儀ハ一大隊相備可申事

○

島津少將

右同文 當今ノ二字ナシ

但兵數之儀ハ三小隊相備可申事

大正... 言... 九月... 五

○

竹腰伊豫守

其方同姓兵部少輔儀昨年蟄居被_レ仰付置候處追々歎願之趣有_レ之_二付今般出格之_一思食ヲ以蟄居被_レ免候旨 御沙汰候事

○

竹腰兵部少輔

其方儀今般出格之 御憐愍ヲ以蟄居被_レ免候間國務ハ勿論伊豫守家事一切關係不_レ致様御沙汰候事

○

十二日

申甲

御沙汰書寫

若王子遠文

先般海軍叅謀御用_二付復飾被_レ仰付候處今度寺務ヲ離_レ山科家庶派ヲ以新_二堂上_二被_レ知候事

○

同人へ

為家祿三十石三人扶持下賜候事

右二月十九日御沙汰之處御取替_二相成候也

百百
三三

大政官日誌月台三年第廿五

一ノ五ノ一ノ言月シニ公長ナリ

御布告寫

通用停止之銀目ヲ以テ金錢之價ヲ定候理ハ
無之筈ニ候處下方ニ於テ私ニ金錢之相場ヲ
立候哉ニ相聞如何之事ニ付爾來右等之儀一
切無之様堅ク可相心得候事

○

百姓町人之妻娘風儀不宜者間々有之今般京
都府ヨリ嚴敷申達候處宮堂上諸藩并社寺等
之家來兵卒共農商之家ニ立入用向ニ事寄婦

女ヲ勾引シ或ハ威力ヲ以淫リケ間敷振廻致
シ候者モ有之哉ニ相聞以之外ノ事ニ候向後
右不所業之儀無之様其主人々々ヨリ嚴重可
申付候若シ心得違之輩於有之ハ屹度御取糺
可被及ニ御沙汰候間此旨兼テ可相心得候事

○十三日 酉乙

御沙汰書寫

長崎府

百五

太政官日誌明治二年第卅五 〇八

從來諸藩ヨリ聞役ト称シ其府下へ出張之者
有レ之候趣右ハ現今官府ニ於テ別ニ御用關係
之儀モ無之ニ付各歸邑可致様從其府可相違
事

○十四日丙戌

御沙汰書寫

池田備前守兵隊

征討出張遠路跋涉其勞不少候云々同上

○ 中川修理大夫

口向取締被_レ仰付置候処被_レ免候事

○ 大原中納言

以當官十津川郷巡察トシテ出張 朝廷御旨

意之趣薦_レ説諭ニ可_レ及様被_レ仰付候事

但園池少将并渡邊昇へ諸事可_レ申合事

○ 園池少将

今般十津川郷巡察トシテ出張 朝廷御旨

意之趣薦_レ説諭ニ可_レ及様被_レ仰付候事

但大原中納言并渡邊昇巡察トシテ出張被
仰付候間右兩人へ諸事可申合事

○

渡邊 昇

以當官大原中納言園池少將ニ相副十津川郷
巡察トシテ出張 朝廷御旨意之趣薦ク説諭
ニ可及様被 仰付候事

○

玉手鎮次郎

以當官大原中納言隨從十津川郷へ出張被
仰付候事

○校正

第十六號七葉後面御布告寫ニ新貨幣トアル
新貨幣ノ謬リ之

第卅一號八葉前面若王寺ハ若王子ノ誤トシ
第卅四號五葉前面植松大夫トアルハ植松右京
權大夫之

第卅號一葉前面ノ島津侍従ハ島津中將ノ誤リ
ナリ

官版

御用御書物所

東京芝神明前

和泉屋市兵衛

同日本橋通壹丁目

須原屋茂兵衛

太政官日誌

明治三十四年

110
100
167

四
四

等

和
書
門

甲二五三
一
乙二五
二
丙二五
三
丁二五
四
戊二五
五
己二五
六
庚二五
七
辛二五
八
壬二五
九
癸二五
十
十一
十二
十三
十四
十五
十六
十七
十八
十九
二十
二十一
二十二
二十三
二十四
二十五
二十六
二十七
二十八
二十九
三十
三十一
三十二
三十三
三十四
三十五
三十六
三十七
三十八
三十九
四十
四十一
四十二
四十三
四十四
四十五
四十六
四十七
四十八
四十九
五十
五十一
五十二
五十三
五十四
五十五
五十六
五十七
五十八
五十九
六十
六十一
六十二
六十三
六十四
六十五
六十六
六十七
六十八
六十九
七十
七十一
七十二
七十三
七十四
七十五
七十六
七十七
七十八
七十九
八十
八十一
八十二
八十三
八十四
八十五
八十六
八十七
八十八
八十九
九十
九十一
九十二
九十三
九十四
九十五
九十六
九十七
九十八
九十九
一百

一、東京巡警二三市首竹助之被下物并欲上物首之

一、秋竹精奉還海名田谷又

二、三月廿九日 神戶前勝千代口米三萬俵并備被行付

三、四月二日 外國航海之者入市渡之印章市渡暫付

四、人名可申出市府藩縣市市達

五、山形縣支配船方村堀之内村東京府管轄

六、被行付

七、同三日 松井信濃口祿高下賜心

八、同四日 普房并官負祿稅市取立之市布令

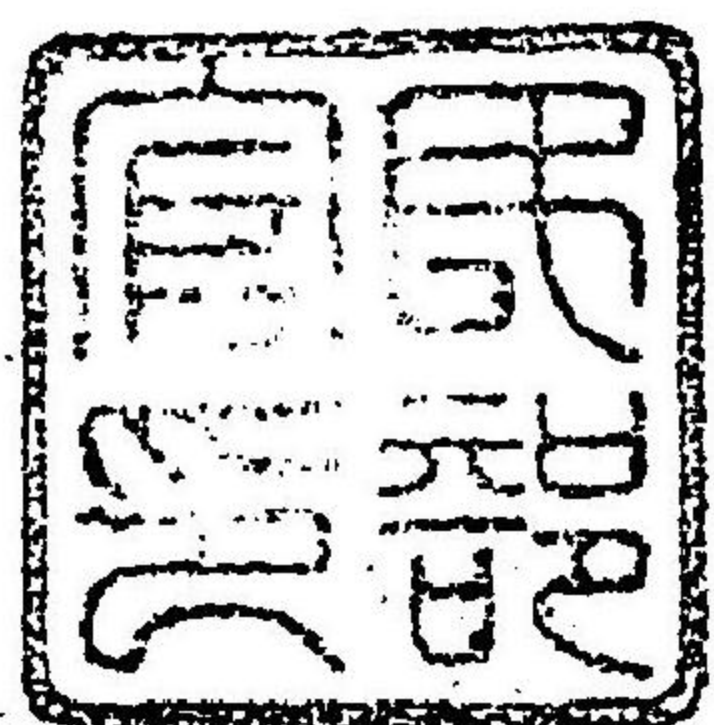
九、同五日 箱館賊兵降伏状

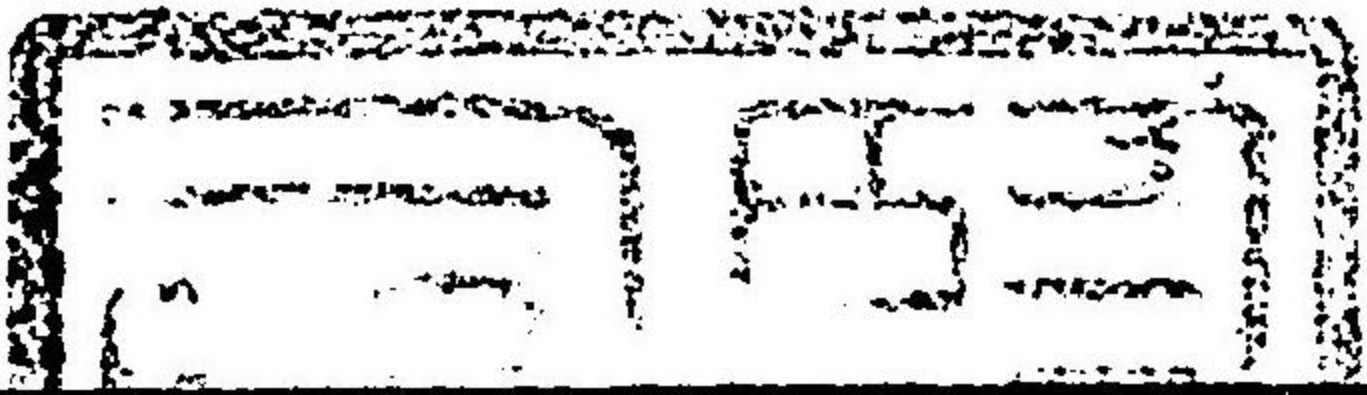
從前市板查院傳本此狀

明治己巳第卅六號 自三月八日至十九日



大政官日誌





太政官日誌

明治二年第卅六號

自三月八日
至十九日

東巡第二

○三月八日
卯下刻

庚辰

駕草津ヲ發ス昨來微雨今朝梅ノ木

村御小休

トコ口雨初霽レ風日和暢巳刻石

部驛書

膳ヲ上ル夫ヨリ三雲村 御小休

未刻水口驛

着御河内屋喜兵衛カ家ヲ以テ

行在川

不加藤能登守真綿一臺ヲ獻ス



大分縣志明治二年第卅六號

○水口藩御門御警衛兵士へ酒肴料一萬匹ヲ賜

○九日 巳辛 午後微雨

卯刻水口 御發輦大野村 御小休巳刻土山驛

着御晝ノ 御膳ヲ上ル市橋下總守 行在ニ詣

リ 天氣ヲ伺フ夫ヨリ鈴鹿山并坂下等 御小

休未刻關驛 着御石川日向守同閑翁 車駕ヲ

境上ニ迎へ奉リ 天氣伺トシテ行在へ參上鯉

七尾鯛七尾ヲ獻ス藤堂少將領内供奉トシテ當

驛出向 天氣伺トシテ 行在へ參上

○石川日向守警衛兵士へ金一萬匹ヲ賜フ

○十日 午壬 微雨

卯刻關驛 御發輦藤堂少將供奉其餘沿道每半

町ニ兵士二人宛ヲ列シ儀仗ヲ護ス掠本久保田

等 御小休午時津城賓館 着御午膳ヲ上ル藤

堂父子 天氣伺トシテ 行在へ參上鯛五尾ヲ

上ル夫ヨリ島貫村 御小休申刻松坂 着御紀
州陣屋ヲ以テ 行在トス徳川中納言重臣ヲ以
テ 天氣ヲ伺ヒ鯉七尾ヲ獻ス
○徳川三位中将警衛兵士へ二萬匹被下兵員ノ
多キ故ナリ

○十一日 未 癸晴

卯下刻松坂 御發輦齊宮及小股村 御小憩小
股ヨリ 葱華輦へ被為 召宮川東岸幔内へ

御着宮司 輦前ニ進テ大麻ヲ揮ヒ 御被ヲ上
ル午刻山田外宮文殿 着御以テ 行在トス度
會府知事橋本中将及判事以下郊迎ス知事生魚
二桶ヲ上ル藤堂佐渡守 天氣伺トシテ參上
○藤堂中将警衛兵士へ金二萬匹被下

度會府へ御沙汰書左ニ

山田大路陸奥

禁錮被 仰付置候處被 免候事

三月

行政官

○十二日甲快晴

外宮 御參拜諸儀左ノ如シ

辰刻 葱華輦ニ被為 召頓宮 出御

於一鳥居二鳥居間祭主宮司奉迎 御輦先陣供奉

但 御輦進御之比禰宜奉開正殿御戸有御幣奉納之儀

次於二鳥居禰宜二人執 御塩大麻奉灑揮

御輦禰宜等先陣供奉 推禰宜於一本柵邊平伏

次到第四御門 御下輦 禰宜等於中之重平伏而止

次 宸儀御歩

次經玉串御門於蕃垣御門獻木綿鬘供 御手

水 神祇官副知事龜井中將取之 義定中山儀同渡シ同入勤之 入御瑞垣御門

次 着御濱床

次玉串御奉納 宮司捧玉串獻神祇官副知事龜井中將獻之 宸儀令執給直賜祭主ニ奉受授一禰宜ニ備

大床案
上退

次 御拜

次 還御到第四御門外 乘御

次 禰宜等奉閉 正殿御戸

次 還御于頌宮 以上神祇官取調へノ文ヲ載ス

晝ノ 御膳畢リ午上刻 御發輦下刻宇治内宮

文殿一着御 御浴アリ未刻 内宮 御参拜儀

皆前ノ如シ

但權禰宜等 外宮一本神邊平伏 内宮於

御輿宿邊平伏 外宮ハ第四門 内宮於冠

木鳥居外 御下輦 御上輦ノ異アリ

午下刻再ヒ文殿へ 還御以テ 行在下ス

○内宮へ御幣物黄金二枚絹十匹真綿十把 外

宮へ同前

内外別宮攝社及ヒ伊勢尾張沿道式社へ

御幣物等後ニ合記ス

○大宮司ヨリ御被大麻一合福多美五百伊勢盈

子ヨリ御被及ヒ干鯉一箱外宮一禰宜并禰宜中

ヨリ大麻一臺鮑一籠ヲ獻ス内宮一禰宜權禰宜

等惣代トシテ藤波五禰宜澤田七禰宜恐悦申上一萬度御被并肴一臺ヲ獻ス

○大宮司へ金千匹川邊へ五百匹官司附属へ二千匹兩宮禰宜以下へ鯉節三百本宛樽代金百兩宛ヲ被下且今度御用精勤ニ付別段鯉節五十本樽代一萬匹宛兩宮禰宜已下へ下賜ヲ

○度會府知事へ扇一本絹二匹判事へ絹二匹推判事へ絹一匹宛以下二十五人へ樽代金一萬五千匹ヲ被下

○同警衛兵士へ金一萬匹藤堂佐渡守兵士へ金二萬匹ヲ賜フ

○藤堂佐渡守 天機伺トシテ參上 御對面アリ

○十三日酉午後雨

卯刻宇治 御出輦外宮文殿及小股齋宮 御小休徳川中納言重臣ヲ以テ齋宮ニ詣リ 天機ヲ伺ヒ獲溜一臺ヲ獻ス午刻松坂 御着晝ノ 御

膳ヲ上ル夫ヨリ島貫村 御小休申刻津へ 着
御藤堂中将客館ヲ以テ 行在トス

○藤堂少将参上 御對面アリ望遠鏡一菓子一
箱獻上指垣對馬守真珠一箱專修寺 天機伺ト
シテ参上菓子一箱ヲ獻ス此夕藤堂父子へ御菓
子一臺御包物一ツ宛ヲ賜フ

○同警衛兵士へ金一萬匹被下

○十四日 丙 霽

卯下刻 車駕津ヲ 御發シ野村白子驛等 御

小休石川日向守境上ニ奉送シ本多河内守郊迎

ス神戸驛 御晝ニ於テ 御對面アリ河内守白

木綿五端ヲ獻ス午後日永村 御小憩申刻四日

市 御着輦黒川彦兵衛力家ヲ以テ 行在トス

○藤堂中将警衛兵士へ一萬匹ヲ賜フ

○今度左之宮公卿被為 召仍テ東京へ左之通

山 階 宮 大炊御門前右大臣 醍醐大納言

庭田大納言 梅溪宰相中将 慈光寺大宰太貳

伏原少納言 阿野侍從 高松右兵衛佐

川鐸侍從 四條侍從

別紙交名之通被 召候ニ付 御着後東下

相成候間夫々旅宿御設有之度御都合ニ寄

合宿不苦候此段申入候也

三月十四日

供奉

辨事

東京 辨事御中

○十五日 亥快晴

卯下刻 車駕四日市ヲ 御發シ富田驛 御小

休已下刻桑名城下 着御大塚與六郎ノ家ヲ

行在下ス此日參與内番加賀宰相中將井伊中將

加藤能登守戸田備後守等 御對面アリ

○德川三位中將警衛兵士へ金一萬匹被下

○十六日 戌晴

例刻 御發輦 御舟ニ召セラレ佐屋驛 御着

晝ノ御膳ヲ上リ神守萬場等 御小休未下刻

宮驛 着御徳川三位中将濱屋敷ヲ以テ 行在
トス徳川大納言ヨリ鯛二尾三位中将ヨリ生魚
一桶ヲ上ル

○千賀加賀守ヨリ神符及ヒ慰斗ヲ獻ス

○熱田社へ坊城右大辨宰相 御代拜

○此日輔相以下供奉一同前後警衛兵士へ酒肴
ヲ賜フ

○徳川三位中将警衛兵士へ金一萬匹ヲ賜フ

○十七日 巳晴

例刻宮驛 御發輦鳴海驛及東阿野村 御小休

巳下刻池鯉鮒 御着晝ノ 御膳ヲ上ル土井淡

路守 天機ヲ伺ヒ真綿五把獻上本多對馬守

天機伺トシテ参上夫ヨリ大濱茶屋 御小休大

河内刑部大輔重臣ヲ以テ 天機ヲ伺ヒ杉原紙

一臺獻上矢矧川渡 御申刻岡崎 御着服部仙

左衛門力家ヲ以テ 行在トス内藤丹波守 天

機伺トシテ参上大岡越前守同上晒木綿五端ヲ

獻シ松平和泉守名代同左衛門佐參上杉原紙一箱ヲ獻ス

○十八日 庚寅陰

例刻岡崎 御發輦松平和泉守名代左衛門佐境上ニ奉送ス藤川驛 御小休已刻赤坂驛 御晝大河内刑部大輔境上ニ奉迎ス伊奈村 御小休未下刻吉田驛 御着中西與右衛門力家ヲ以テ行在トス刑部大輔 行在ニ參上真綿一臺ヲ獻ス

○大河内警衛兵士へ金一萬匹被下

○十九日 辛卯晴

例刻吉田驛 御發輦三川白須賀等 御小休已下刻荒井驛 御晝大河内刑部大輔參上 御對面アリ夫ヨリ今切渡シ 御渡此日天晴風順轉瞬ノ間 御舟舞坂港口ニ達ス暫ク 御憇 御發輦篠原村 御小休申刻濱松驛 着御杉村助

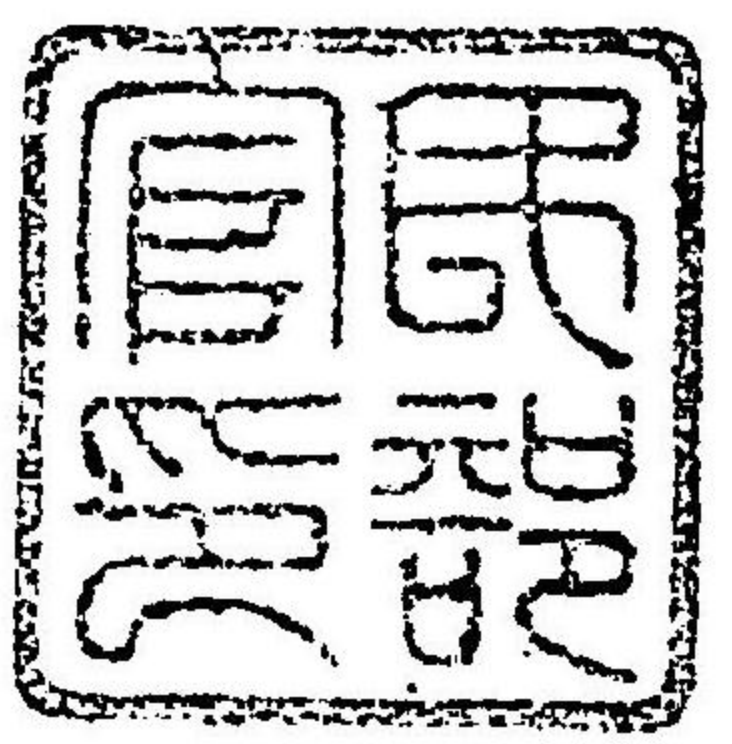
右衛力家ヲ以テ 行在トス

○此日供奉一同前後警衛兵士へ酒肴ヲ賜フ

○徳川新三位中将警衛入數へ金一萬匹被下

明治己巳第廿七號 自三月廿日 至二十八日

太政官日誌



太政官日誌明治二年第卅七號自三月廿八日

東巡第三

○三月二十日壬辰晴

例刻濱松驛 御發輦天龍河舟橋ヲ 御渡リ池
田及ヒ見附等 御小休巳下刻袋井驛 御晝申
刻掛川 着御澤野彌三左衛門カ家ヲ以テ 行
在トス

○徳川警衛人數ハ金一萬匹被下

大正二年三月二十日

○廿一日 巳 晴

例刻掛川 御發輦日坂及ヒ小夜中山等 御小
休山中 御馬ニ被為 召午刻金谷驛 御晝大
井河梁ヲ 御過キ鳥田驛 御小休申刻藤枝驛
着御村松伊右衛門力家ヲ以テ 行在トス

○德川警衛人數へ金一萬匹被下

○廿二日 午 甲 午後雨

例刻藤枝 御發輦岡部鞠子等 御小休午刻府

中 御晝德川新三位中将出テ 駕ヲ迎ヘ 行
在所ニ參上 硯蓋二面 重几 細工組一脚 沖津鯛二十
枚ヲ獻ス 御對面アリ 御包物ヲ賜フ夫ヨリ小
吉田 御小休申刻江尻 着御寺尾與右衛門力
家ヲ以テ 行在トス

○德川警衛人數へ金一萬匹被下

○廿三日 未 晴

例刻江尻驛上御發輦清見寺倉澤等 御小休巳

下刻蒲原驛 御晝岩淵 御小休富士河舟橋ヲ
經テ申上刻吉原驛 御着長谷川八郎兵衛力家
ヲ以テ 行在トス

○徳川警衛入數へ金一萬匹被下

○廿四日 丙晴 申

例刻 御發輦柏原并原驛 御小休沼津 御晝
ニテ未刻三島驛 御着樋口傳左衛門力家ヲ以
テ 行在トス

○蕪山縣警衛兵士へ金一萬匹被下

○廿五日 丁晴 酉

寅中刻三島驛 御發輦三ツ谷新田山中石割等
御小休巳下刻箱根驛 御晝前後衛兵士各十五
人へ角打被 仰付御褒美トシテ金三千五百匹
宛ヲ賜フ夫ヨリ老平畑村湯本村 御小休申刻
小田原 着御清水金左衛門力家ヲ以テ 行在
トス此日大久保岩丸 躡ヲ迎へ奉リ 行在へ

大政官日誌明治二年廿七 〇三

参上 御對面アリ 鮑一折ヲ獻ス

○大久保警衛人數へ金一萬匹被下

○廿六日 戊晴

卯刻小田原驛 御發輦大久保岩丸酒匂川西岸
ニ出テ奉送ス加奈川知縣事兵隊ヲ率ヒ川東ニ
到リ 蹕ヲ迎ヘテ前驅ス山西村 御小休馬入
川舟橋ヲ 御過キ大磯驛 御晝南湖茅ヶ崎村
御小休申刻藤澤驛 着御藤澤寺ヲ以テ 行在

トス米倉丹後守大久保中務少輔 天氣伺トシ
テ参上

○神奈川縣警衛兵士へ金一萬匹被下

○廿七日 巳朝雨

例刻藤澤驛 御發輦戸塚程ヶ谷 御小休外國
人芝生村ニ出テ 儀ヲ拜ス巳下刻神奈川 御
晝川崎并梅屋敷等 御小休申下刻品川驛 御
着鳥山金右衛門カ家ヲ以テ 行在トス

○ 警衛兵士へ金一萬匹被下

○ 廿八日庚子晴

辰刻品川驛 御發輦頃路尾張町ヨリ 數寄屋橋
御門大名小路左折馬場先御門通 御通輦四等
官以下ハ馬場先御門外三等官以上ハ御門内在
東京諸侯ハ元平岡丹波守屋敷前ニ於テ 蹕ヲ
奉迎ス 午刻東京城へ 着御

伊勢尾張沿道神社へ左之通

一 西宮別宮御幣物金二千匹宛同攝社金千匹宛
伊勢路式社共尾州取締所内昨年殘ノ分共金
千匹宛熱田宮黄金一枚熱田攝社昨年殘ノ分
金千匹宛

一 内宮別宮

風日祈宮 荒祭宮 瀧祭宮

右三月十日官幣使龜井中将勤之
月讀宮 伊佐奈岐宮

右三月十二日官幣使北小路左京權大夫

瀧原宮 瀧原並宮

右三月十四日官幣使青山稻吉

伊雜宮

右三月十六日官幣使北小路左京權大夫

内宮攝社

大國玉比賣神社 大水神社 津長大水神社

大土御祖神社 國津御祖神社 朝熊神社

右三月十三日官幣使北小路左京權大夫

湯田神社 狹田國生神社 捧原神社

坂手國生神社 御船神社 故野神社

朽羅神社

右同日官幣使青山稻吉

堅田神社 江神社 神前神社

粟皇子神社

右三月十四日官 使北小路左京權大夫

多岐原神社

右同日官幣使青山稻吉

大正二十九年七月廿七日

齒相神社 河原神社

右三月十五日官幣使北小路左京權大夫

久々都比賣神社 奈良波良神社

鴨神社 田乃家神社

右同日官幣使青山稻吉

外宮別宮

高宮 土宮 月讀宮 風宮

右三月十一日官幣使北小路左京權大夫

外宮攝社

度會國御神社 山末神社

田上大水神社

右三月十三日官幣使北小路左京權大夫

小股神社

右同日官幣使青山稻吉

御食神社 河原大社 河原淵神社

高河原神社 宇須乃野神社 草奈岐神社

大間國生神社 清野井庭神社 志等美神社

大河内神社

右三月十五日官幣使北小路左京權大夫
伊勢路式内神社

鈴鹿郡古馬屋村 藤堂中将領

大井神社

奄藝郡山田井村 徳川中納言領

多為神社

同郡塔世村 藤堂中将領

比佐豆知神社

壹志郡藤方村 同領

加良比乃神社

右三月九日官幣使北小路左京權大夫

飯高郡櫛田村 藤堂中将領

櫛田槻本神社

多氣郡豊原村伊賀町村立會同領

大櫛神社

松坂驛 徳川中納言領

意悲神社

多氣郡竹川村 度會府支配所

大政官日誌明治二年廿七

竹神社

同郡上野村

同前

仲神社

右三月十日官幣使北小路左京權大夫

奄藝郡大別保村

徳川中納言領

尾前神社

同郡白子村

同領

久留真神社

河曲郡玉垣村

藤堂中將領

彌都加岐神社

同郡矢橋村

本多河内守領

矢椅神社

右三月十三日官幣使龜井中將

河曲郡神戸驛

本多河内守領

飯野神社

同郡同驛

同領

高市神社

同郡須賀村

藤堂中將領

阿自加神社

同郡高岡村

本多河内守領

高岡神社

右三月十四日官幣使福羽五位

伊勢國尾州取締所内去年取調中之分此度
官幣

朝明郡富田村

鳥出神社

同郡羽豆村

志良神社

同郡繩生村

苗代神社

同郡安永村

長倉神社

桑名郡矢田村

立坂神社

右三月十四日官幣使龜井中將

一 尾張國熱田宮攝社昨年官幣殘之分

本郡官幣使言明治二十二年十一月

本郡官幣使言明治二十二年十一月

大政官日誌明治二十九年十一月

永上姉子神社

右三月二十一日官幣使小路左京權大夫

明治己巳第卅八號
自三月廿九日
至四月二日

大政官日誌



太政官日誌明治二年第卅八號自三月廿九日至四月二日

東京城第一

○三月廿九日辛丑

御沙汰書寫

松前勝千代

昨年居城陥落後領内之民庶大半賊徒掠奪之災ヲ被リ殆ト饑餓ニ迫リ候處未夕回復之場ニ不至國力疲弊撫恤之道モ相立兼候ニ付今

大正官日言明六二五頁廿八
般米五萬俵拜借願出候条尤之儀ニ被 思食
候得共於 朝廷モ引續御用途莫大之折柄不
被為得止願之通りニハ 御聞届難相成米三
萬俵拜借被 仰付候事

佐竹中將上表寫

臣義堯 頓首頓首謹テ案スルニ我 皇國獨卓
然海外萬國ニ冠絶スル所以ノ者ハ 天祖一
夕ヒ下土ヲ照臨シ玉ヒシヨリ 皇紗綿々萬

世無窮誰カ明德ヲ仰カサラン中葉以來奸雄
并ヒ起リ匈々紛争虎豹遂ニ羣羊ヲ驅除シテ
其土地ヲ割裂シ恣マ、ニ族黨ヲ封建シテ其
人民ヲ私有シ以テ天下ノ政權ヲ攘ム嗚呼名
分大義ノ堙晦又極ルトイフヘシ今ヤ六百年
來舊染ノ宿弊ヲ洗除シ大政復古四海一新萬
機ヲ躬ラシ玉ヒシニヨリ實ニ雲霧ヲ披ヒテ
白日ヲ見ルカ如ク孰カ敢テ尊 王ノ大義ヲ
明ニシ名分之峻嚴ヲ辨ゼサランヤ抑 臣カ祖

初テ封ヲ佐竹ノ荘ニ賜リシヨリ世々常州ニ
居リ所謂古ノ建國ナリ當今領スル所ハ即徳
川氏ニ所受ノ封ナリ之ヲ要スルニ普天ノ下
孰カ王土ニアラザラン率土之濱孰カ王
民ニアラザラン然シテ因襲今日ニ至ル敢テ
名不正ノ封ヲ有シ以テ罪ヲ朝廷ニ招ンヤ
謹テ版籍ヲ取り徳川氏ノ符章ヲ并セテ是ヲ
上ル伏テ希クハ土地人民授受ノ際朝廷宜
ク名分大義ヲ嚴正シ凡列藩更ニ能ク改メ封

シ侯伯ヨリ黎民ニ至ルマテ天下ノ權四海ノ
政一ニ王室ニ出テ一民尺土モ私ニ有スヘ
カラザレヲ知り各其所ヲ得テ共ニ明德ヲ仰
カシメ玉ヘ是即臣ノ微衷ナリ幸ニ明ニ照臨
ヲ垂レ賜ヘ臣義堯 誠惶誠恐頓首再拜

三月

佐竹 中將

辦事御中

〇三十日 寅

御沙汰書寫

久我大納言

箱館表追討ニ付而者賊徒内地へ立歸リ可及
乱暴ニ難計且陸之前後今以殘賊潜伏之間へ
有之候ニ付當官ヲ以テ鎮撫總督トシテ彼
地出張被 仰付候間速ニ鎮靜方行届候様盡
力可有之旨 御沙汰候事

櫻井 慎平

當官ヲ以鎮撫使久我大納言へ隨從出張申付

候事

本多兵庫助上表寫

微臣忠伸 伏而惟之ルニ 王政御一新復古之
御制置自然相立候勢ニ推移リ猶聖代赫々之
恩威並行ハレ 臣等力如キモ以寬典奉蒙望外
之鴻恩不任感激何ヲ以可奉酬 天恩萬分之
一ト 家臣 二至迄焦慮罷在候處近時列藩版籍
奉還建白モ陸續有之由傳承仕不堪感喜候就

而者臣儀先般更ニ下賜候土地人民直ニ奉還
仕候者却而恐入候筋ニモ相成候得共 皇國
之御為分毫之御一助ニモ相成候得者列藩同
樣臣所領版籍奉還仕兼而之微衷相達度謹而
奉仰 天裁候宜御執奏被下度奉懇願候誠恐
誠惶頓首謹言

本多兵庫助

三月

忠伸花押

辨事御中

○四月二日 辰甲

府藩縣へ御布令書寫

是迄外國航海之者へ御渡相成候印鑑今般御
改造相成候ニ付當時海外諸國へ罷越居候者
之姓名年齡等士農工商ニ不拘巨細取調二月
中東京外國官へ可申出旨當正月中御布令有
之候處今以不届出向モ有之右者御改造之御
印章御渡替ニ相成候儀ニ付府藩縣ニ於テ外

國官へ可申出旨更ニ 御沙汰候事

御沙汰書寫

東京府

武州豊島郡船方村堀之内村是迄小管縣支配
被 仰付置候處以来其府支配被 仰付候事
但地所受取方之儀者同縣へ可打合事

小管縣

其縣支配所之内武州豊島郡船方村堀之内村

以来東京府支配ニ被 仰付候間地所引渡可
申旨 御沙汰候事

松井 信濃

其方舊領別紙高帳之通下賜候事

但地所之儀ハ松平大學頭ヨリ受取可申事

別紙略之

松平大學頭

其方取締所之内磐城國石川郡中畑村堤村今
般松井信濃へ下賜候ニ付地所引渡可申事

百十九
幕

織田壽重丸上表寫

頓首再拜謹而奉獻鄙言候方今御政體被為出御一途皇威益御更張上下之名分榮然明了萬世不刊之鴻業固ヨリ臣子之奉默禱懇願候義ニ御座候於是乎諸藩其版籍ヲ舉而之ヲ朝廷ニ奉還ス因テ於敝藩モ版籍收還仕度奉存候間奉仰天裁候宜御執奏被下度奉伏冀候頓首再拜

四月

辨事御中

織田壽重丸幼年存後同族
津田中務

生駒讚岐守上表寫

謹而奉言上候頃日諸藩封土返上之趣粗傳承仕萬機御一新之秋ニ當リ要務之儀卜感激仕候依之區々之小邑ニ御座候得共於賤臣モ亦版籍奉還仕度奉存候此段宜敷御執奏奉願候誠恐頓首

生駒讚岐守

四月

親敬花押

辨事御中

久世順吉上表寫

臣廣業 幼弱ヲ以新ニ藩屏ノ任ヲ奉蒙恐懼罷
在候處今也 王政御維新之折柄四海一様之
御制度被為建哉之趣ニ付希ハ諸藩ノ後ニ隨
ヒ版籍奉還一途ノ政令ヲ仰キ億兆ト共ニ聖

化ニ浴シ候様仕度謹テ奉仰 朝裁候 臣誠恐

誠恐敬白

久世 順吉

四月

廣業花押

辨事御中

島居丹波守上表寫

臣忠實 再拜謹テ奉上言候弊藩祖先以來無窮
之 天恩ニ浴シ涓滴之報効モ不奉奏真ニ素

餐ニ属シ其罪萬死ニ當候然ルヲ猶累年之風
習ニ馴染シ封土因襲罷在候處今也萬機更始
宇内一途之御制置被為建候上者素ヨリ雖寸
民尺土敢テ私有スルノ理無之伏而冀クハ邊
隅之小藩ニハ御座候得共版籍奉還仕度謹奉
埃朝裁候 臣忠實誠懼誠惶頓首敬白

鳥居丹波守

四月

忠實花押

辨事御中

内藤若狹守上表寫

大政御聖斷萬機之秋 臣賴直 各藩封土返願之
趣屢傳承仕當論ニ奉存候弊邑モ素ヨリ一土
一民私領仕候儀無御座深不絶恐懼依而土地
之儀奉還謹而 天裁之程奉伏願候誠惶頓首
謹言

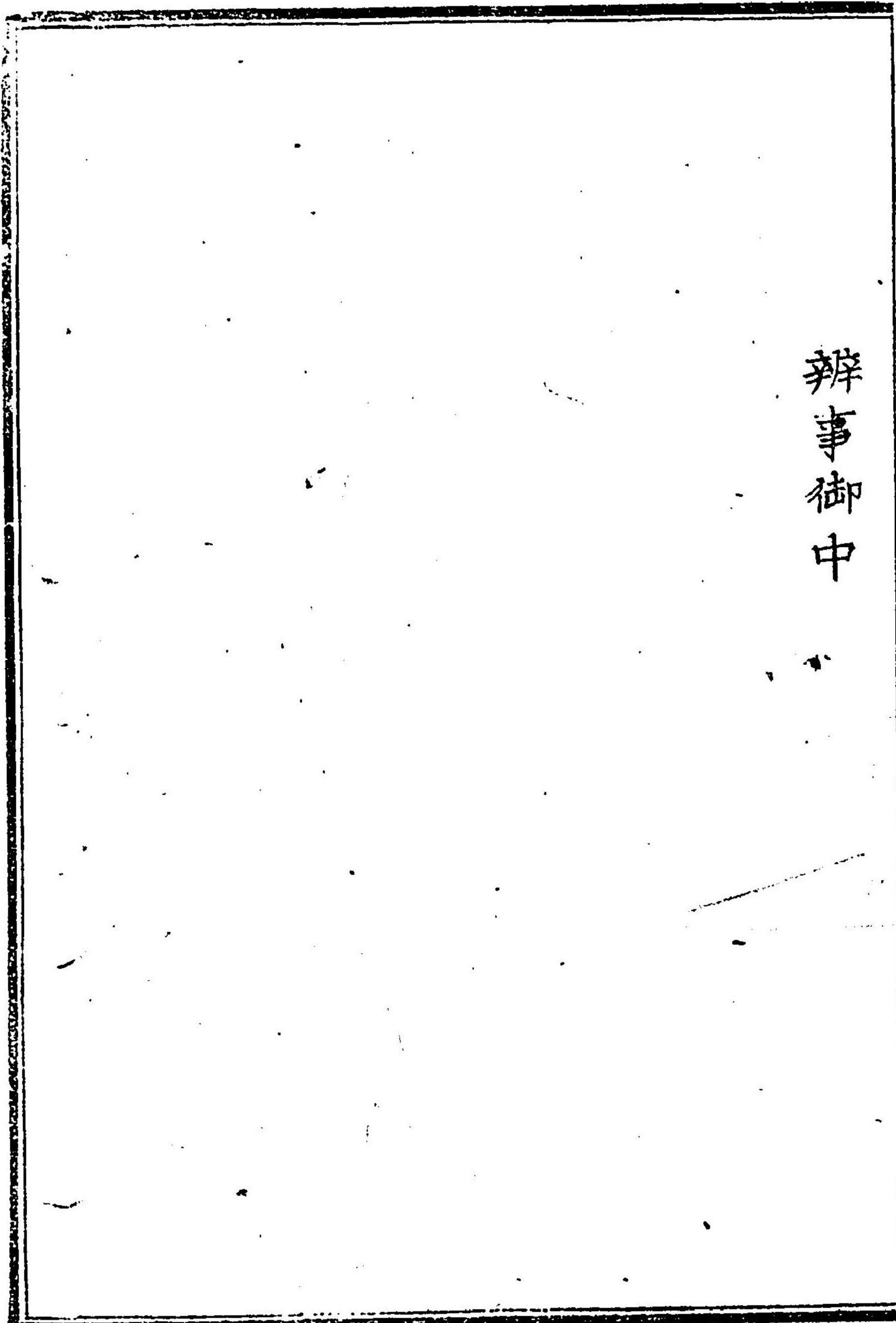
内藤若狹守

賴直花押

四月

大正御覽 日誌 卷之三十一 頁廿二

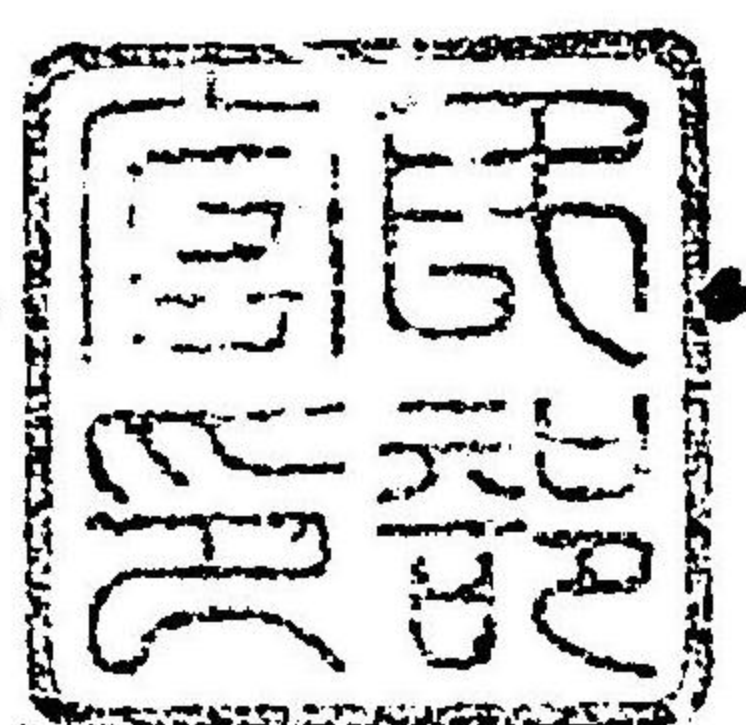
辦事御中



明治己巳第卅九號

自四月三日
至四日

太政官日誌



太政官日誌明治二年第卅九自四月三日至四月四日

東京城第二

○四月三日

御布告書寫

行政官支配附之面々及各官府縣へ被 召出
候輩ハ御藏米ヲ以祿高下賜候向ハ都テ扶持
ヲ五俵ニ直シ金一兩ヲ一俵ニ直シ何レモ切
米高二結之其高二應シ以來左之通祿稅御取

立之事

千俵取

七分通

五百俵取

六分通

三百俵以下

五分通

三百俵迄

三百俵以下

四分通

百俵迄

百俵以下

三分通

貳十五俵迄

但扶持米給金等結込貳十五俵未滿之者
ハ相除候事

右之通步合ヲ以テ引落シ御渡シ相成候尤
是迄本祿如舊下賜候者ハ皆米ニテ被渡下
御扶助米被下候者ハ其高ニ應シ米金歩合
ヲ以下賜右金渡之分ハ舊幕府張紙ト唱候
直段ニテ御渡相成候處以來都テ皆米ニテ
御渡相成御米繰ニ寄リ右代ニテ被渡下候
節者時相場ヲ以下賜候事

大政官日誌明治二年第卅九

右之通相達候事

細川玄蕃頭上表寫

謹而奉建言候方今萬機 御親裁 皇威四境
=輝御國是之大基礎被為立秋=當リ諸藩版
籍奉還之旨傳承仕至當之儀下奉存候於 臣興
貫_ニ從前之封土其儘私有罷在候而者名分之
正=非_ス深奉恐懼候依之土地人民奉還謹而
奉仰 天裁候此段宜御執奏奉願候以上

細川玄蕃頭

興貫花押

四月

辨事御中

堀田攝津守上表寫

方今大政御復古萬機 御親斷之御時際=付
謹而土地人民版籍奉還仕奉仰 天裁度伏而
奉歎願懇希候誠恐誠惶頓首謹言

堀田攝津守

四月

正頌花押

辨事御中

岩城龜五郎上表寫

臣隆彰謹而奉獻言候當今大政御更始萬機御親裁被為在雍熙之御休運奉欽仰候臣此度出格之以御仁惠家名相續被仰付實以不堪感激候就而者御鴻恩之萬一奉報度折柄御座候處今般諸藩追々土地版籍奉還之趣傳

承仕誠 = 天下至當之公議卜奉存候則持來之領地其儘返上仕度奉存候何卒各藩一同之蒙御採擇此上奉浴 聖代之沛澤度伏而奉懇願候此旨宜御執奏被成下度奉存候誠恐誠惶頓首謹言

岩城龜五郎

隆彰花押

四月

辨事御中

堀田相摸守上表寫

今般四海平定 王政維新之際ニ付諸藩主追
追版籍上納候趣承知仕於微臣モ同意ニ候間
諸藩同様返納仕度謹而奉仰 天裁候此段御
執奏可被下候誠惶頓首

堀田相摸守

四月

正倫花押

辨事御中

戸田大和守上表寫

謹而言上仕候去ル子年 神武帝御陵成功之
為御賞諸侯列被 仰付仍而宗家ヨリ分知受
領仕候處此節各藩封土版籍奉還之儀出願仕
候段實ニ公明至當之儀感服仕候元ヨリ普天
王土之儀ニ付速ニ奉還仕度此段只管奉懇願
候誠恐誠惶謹言

四月

戸田大和守

辨事御中

○四日 庚申

御布告書寫

一六ノ日卯半刻ヨリ 御責馬共堂上稽古之事

但責馬相願差出候儀不苦事

三八ノ日卯半刻ヨリ 御責馬共地下稽古之事

但責馬相願差出候儀不苦事

御沙汰書寫

諏訪伊勢守

其方へ御預被 仰付置候末家諏訪左源太儀

御不審之庶相解候ニ付右御預被免候事

○ 東京府

今般 御駐輦ニ就而ハ府下取締向別而嚴重
行届候様可致旨 御沙汰候事

徳川少將上表寫

臣昭武惶恐再拜奉上奏候謹而惟ルニ今也
王政復古萬機丕新 皇綱一二歸ス真ニ千古
之盛事ト謂ヘシ仰願クハ 神皇建國之鴻業
ヲ祖述シ 列聖經綸之偉績ヲ憲章シ大義ヲ
明ニシ名分ヲ正シ普天率土一轍同軌之 皇
化ニ心服シ徳輝海内ニ洽威稜四表ニ宣シ
ヲ是 臣平生之素願ナリ依之 臣始祖頼房以來
受領仕候封土版籍ヲ奉還伏而奉仰 朝裁度

不顧恐懼上言仕候 臣昭武 誠惶誠恐頓首再拜

徳川少將

四月

臣昭武抱押

辨事御中

奥平美作守上表寫

當今薩長土肥其外諸藩追々領地奉還奉仰
天裁度段建白仕候趣傳聞仕於 微臣冒邁至極
同意御座候ニ付今般所領土地人民共奉返上

度宜御執奏奉願候誠恐謹言

二月

奥平美作守

辨事御中

中川修理大夫上表寫

今般大政御一新萬機 御親裁四海一家之御
盛舉被為在既ニ各藩封土奉還之上表御座候
趣素ヨリ 皇土皇民私有ニ無御座候得共舊
染之弊習ヲ以今日迄罷過候段深重奉恐入候

依之於微臣モ同様版籍奉返上度此段宜御執
奏奉願候誠恐誠惶頓首敬白

中川修理大夫

三月

久昭花押

辨事御中

松浦肥前守上表寫

此度列藩封土差上伺 天裁候旨傳承仕臣詮
實惶實恐頓首謹而案ニ素ヨリ在臣子之分土

地人民私有仕候義決而無之筋一付客歲上京
之砌 王綱益御振興大政愈御維新之御振合
奉伺誠ニ銘心肝難有仕合奉存候就而者追々
列藩御所置之儀屹度名分御正可被遊日々仰
高明正大之 朝旨罷在候儀御座候得者此度
改而版籍差上候杯ト申上候儀實以奉恐入候
得共何分不勝臣子之至情乍恐謹而奉還仕度
奉存候何卒臣平生之葵衷御憫察可被下置伏
而奉懇願候此段宜御執奏奉願候實恐實惶頓

首謹言

松浦肥前守

三月

詮花押

辨事御中

關伊勢守上表寫

大政御復古之折柄諸藩ヨリ土地人民返上建
言之趣至當之儀ト奉存候於微臣ト同様版籍
奉還謹テ奉仰 天裁度此段宜御執奏奉願候

誠恐誠惶頓首敬白

三月

辨事御中

關 伊勢守

五嶋飛驒守上表寫

今般大政御一新萬機 御聖裁ノ秋ニ齊リ版籍奉還ノ藩々御座候由在所表ニ於テ傳承仕リ深ク感伏仕候速隔ノ離嶋延引奉恐入候得共於微臣モ版籍返上仕度伏テ奉懇願候誠恐

誠惶謹言

五嶋飛驒守

三月

盛徳花押

辨事御中

内藤備後守上表寫

大政御復古萬幾御維新之秋ニ府版籍奉致仕度段諸藩ヨリ追々願出候趣 政舉ニ於テモ同 様奉致奉仰 天裁度此段宜御執奏奉願候以