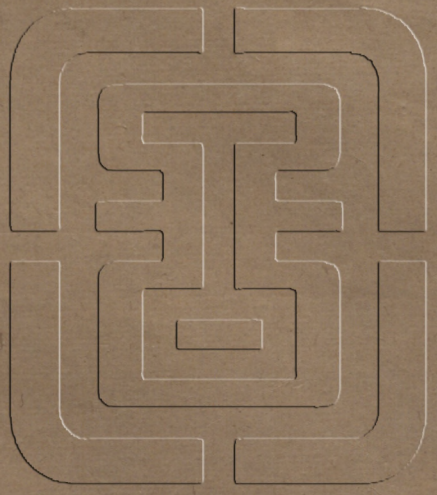


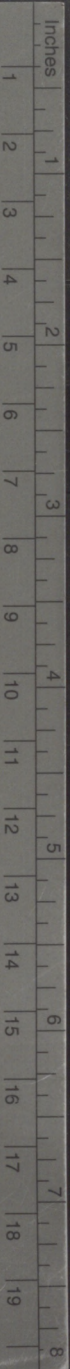


71

經23-1

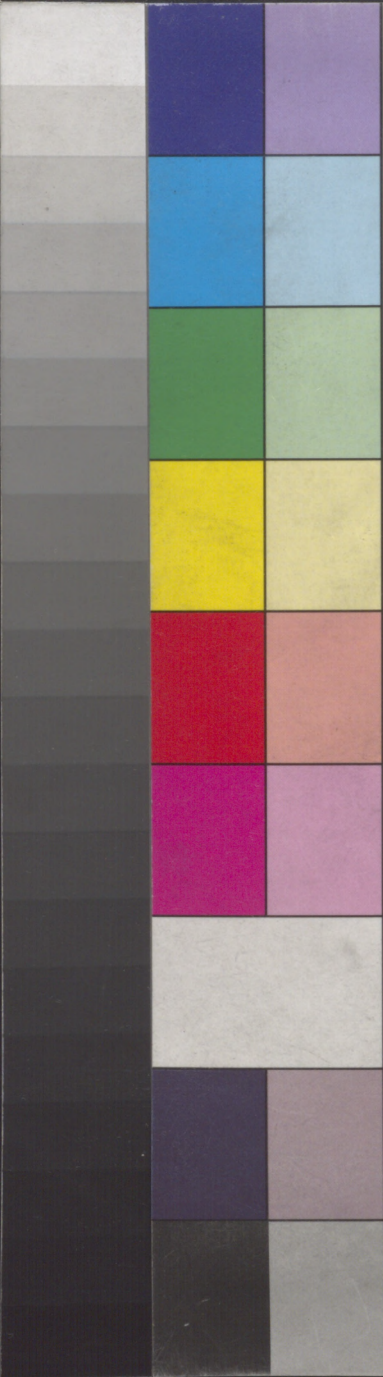


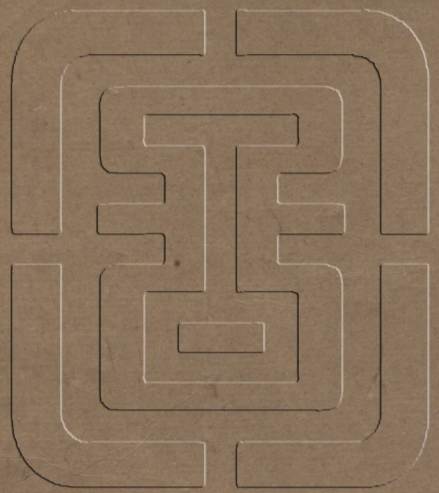
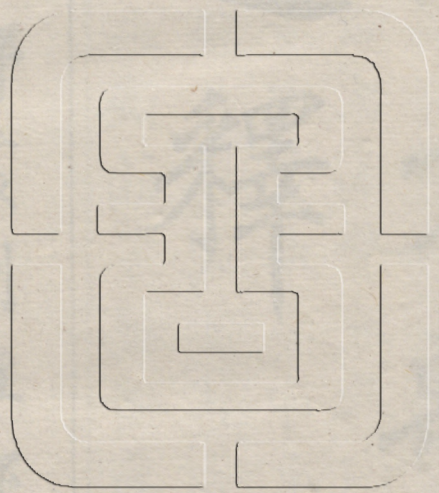
說文解字繫傳



Centimetres
TIPPEN Color Control Patches
 © The Tiffen Company, 2007

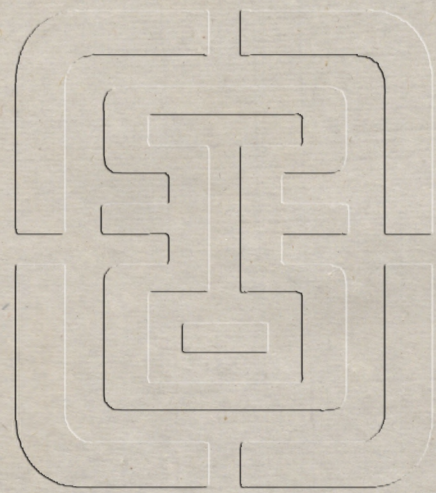
Blue	1	2
Cyan	3	4
Green	5	6
Yellow	7	8
Red	9	10
Magenta	11	12
White	13	14
3/Color	15	16
Black	17	18





說文繫傳
通釋

四部叢刊經部



上海涵芬樓借烏程
張氏適園藏述古堂
景宋寫本景印原書
版匡高營造尺六寸
五分寬四寸八分

說文解字通釋卷第一

繫傳一

臣錯曰部數字數皆一仍舊題今分兩卷

文林郎守祕書省校書郎臣徐錯傳釋

朝散大夫行祕書省校書郎臣朱翱反切

十四部

文二百七十四

重七十七

一惟初太極道立於一造分天地化成萬物凡一之屬皆從一臣錯曰一者天地之未分太極生兩儀一旁薄始結之義是謂無狀之狀無物之象必橫者象天地人之氣是皆橫屬四極老子曰道生一今云道立於一者得



一而後道形無欲以觀其妙故王弼曰道始於無無又不
可以訓是故造文者起於一也苟天地未分則無以寄言
必分之也則天地在一之後故以一為冠首本乎天者親
上故曰凡一之屬皆從一當許慎時未有反切故言讀若
此反切皆後入之所加甚為疎朴

又多脫誤今皆新易之伊質反

弋

古文一臣錯曰弋者物之株橛義主於數非專一之
一若言一弋二弋三弋如今人言一箇二箇一枚二

枚故曰枚卜也箇從竹枚從
木弋杙也杙亦木也會意

元

始也從一元臣錯曰元
者善之長故從一元首

也故謂冠為元服故從元元高也與堯同
意俗本有聲字人妄加之也會意宜象反

天

顛也至高
無上從一

大臣錯曰通論備
矣會意聽連反

丕

大也從一不聲臣錯曰古音不若
夫故得不為丕字之聲也鋪眉反

專

治人者也從一從史史亦聲臣錯曰吏之理人心主
於一也書曰克膺一心史者為君之使也凡言亦聲

備言之耳義不主
於聲會意連致反

文五

重一

上

高也此古文上指事也凡上之屬皆從上臣錯曰本
乎天者親上故曰指事班固謂之象事嘗試論之曰

凡六書之義起於象形則日月之屬是也形聲者以形配
聲班固謂之象聲鄭玄注周禮謂之諧聲象則形也諧聲

言以形諧和其聲其實一也江河是也水其象也工可其
聲也若空字雞字等形或在下或在上或在左右亦或有

微旨亦多從配合之宜非盡有義也而今之末學為象文
者妄相移易偏旁乖亂以為奇詭若言字辛在口上則為

言平在口右則五葛反其類甚多非此以察則妄為奇詭者浮俗剽簿紀於言議焉六文之中象形者蒼頡本所起觀察天地萬物之形謂之文故文少後相配合孳益為字則形聲會意者是也故形聲最多轉注者建類一首同意相受謂老之別名有耆有耄有壽有耄又孝子養老是也一首者謂此孝等諸字皆取類於老則皆從老若松栢等皆木之別名皆同受意於木故皆從木後皆象此轉注之言若水之出源分岐別派為江為漢各受其名而本同主於一水也又若醫家之言病瘥故有鬼瘥言鬼气轉相染著注也而今之俗說謂弓左回為考右回為老此乃委巷之言且又考老之字皆不從弓音考老從匕音化也假借者古省文從可知故令者使也可借為使令平長者長上也可借為長上幼諸如此類皆以旁字察之則可知至春秋之後書多口授傳受之者未必皆得其人至著於簡

牘則假借文字不能皆得其義相近者故經傳之字多者乖異踈詩借害為曷之類是也後人妄有作文字附益之故今假借為少假者不真也借者同門也若周禮使萬民一鄉一鄙共用祭器仕器樂器是也凡指事象形義一也物之實形有可象者則為象形山川之類皆是物也指事者謂物事之虛无不可圖畫謂之指事形則有形可象事則有事可指故上下之義無形可象故以一一指事之有事可指也故曰象形指事大同而小異會意亦虛也無形可象故會合其意以序言之止戈則為武止戈戢兵也人言必信故曰比類合義以見指攝形聲者實也形躡不相遠不可以別故以聲配之為分異若江河同水也松栢同木也江之與河但有所在之別其形狀所異者幾何松之於栢相去何若故江河同從水松栢皆作木有此形也然後諧其聲以別之故散言之則曰形聲江河可以同謂

之水水不可同謂之江河松栢可以同謂之木木不可同謂之松栢故曰散言之曰形聲總言之曰轉注謂耆耄耄壽皆老也凡五字試依爾雅之類言之耆耄耄壽老也又老壽耄耄耄耄耄耄可同謂之老老亦可同謂之耆耄耄耄耄耄轉注總而言之也凡六書之中象形指事相類象形實而指事虛形聲會意相類形聲實而會意虛轉注則形事之別然立字之始類於形聲而訓釋之義與假借為對假借則一字數用如行輩行杏行杭行沆轉注則一義數文借如老者直訓老耳分注則為耆為耄為耄為壽為凡六書為三耦也臣錯以為古者訓六書多矣自許慎已後俗儒鄙說皆失其真至於通識亦然豈知之而不言將言之而不悉乎後生傳習又憤頹而不明臣故反覆論之而今而後玉石分矣時快反

上

篆文上臣錯曰篆文屈曲象陽氣

帝

諦也王天下之號從上來聲臣錯曰通論備矣的例反

帝

古文帝古文諸上字皆從一篆文皆從二二古文字字辛言示辰龍童音章皆從古文上臣錯曰萬物莫

先於一故古文上皆為一非謂古文以一為上字也古上為二字亦指事也似上字但上畫微橫書之則長上畫而短下畫二貳字則上下兩畫齊等也凡示字天垂象辰字象房星故皆從上平愆字也愆者早上獲愆故字從早上平干字也二上字也至於言童龍音章等皆從平之聲所以云皆從上詳而察之皆出於平字也

帝

溥

從二方聲闕臣按許慎解叙云於其所不知蓋闕如此此旁字雖知從上不知其所以從不得師授故云闕若言以侯知者也臣錯試妄言之以為自上而下旁達四方也李陽冰云厂旁達之形此言得矣薄茫反

旁

古

旁臣錯以 **𠄎** 亦古文旁臣錯按此則前所 **𠄎** 籀文臣
為從下也 謂古文上者皆為一是也 錯以為

此亦象旁 **𠄎** 辰也從反上為下臣錯曰易曰窮上反下
達之形 也謂王者上徹天道則天下謀民事也霞

假 **𠄎** 篆文
反 **𠄎** 下

文四 重六

示 天垂象見吉凶所以示人也從二三垂日月星也觀
手天文以察時變示神事也凡示之屬皆從示臣錯

曰二上字也左畫為日右畫為月中為星也畫縱者但取
其光下垂示人也示亦神事也故凡宗廟社神祇皆從示

稷取其種植種植當勤之在人故直從禾而不從示
孟子所謂無罪歲左傳勤而不匱之義也時至反 **示**

示 古文示臣錯 曰義具帝字 **祐** 上諱臣錯按此字後漢安帝名臣
不可議君父之名故言上諱又按

前漢諸廟諱植皆議而不闕此蓋彼時之制臣所不 **禮**
能測知按爾雅祐福也臣以為從示古聲胡故反 **示**

履也所以事神致福也從示從豐 **示** 古文禮臣錯以為
豐亦聲臣錯曰通論備矣力體反 **示** 乙始也禮之始之

又乙者所以記識也禮曰若在其上若在其下祭如 **示**
神在明則禮樂幽則鬼神乙以記識之乙又表著也 **示**

以真受福也從 **示** 禮吉也從示 **示** 福也從示录聲臣
示真聲職隣反 **示** 喜聲許疑反 **示** 錯曰祿之言錄也

若言省錄之 **示** 福也從示虎 **示** 祥也從示貞聲臣錯
也勒谷反 **示** 聲辛茲反 **示** 曰禎者貞也貞正也

人有善天以符瑞正告之 **示** 福也從示羊聲臣錯按禮
也周禮曰祈永貞徵清反 **示** 說羊祥也從羊亦有取焉

祥之言詳也天欲降以禍福先以吉凶之兆詳審告悟之也故有吉祥禎則正吉貞兆而已若言善已正矣似良反

祉 福也從示止聲臣錯曰祉之言也故有吉祥禎則正吉貞兆而已若言善已正矣似良反

備故洪範五行先述寒暄燭風雨五者來備則曰佳徵下總以考終命等五事相因而至也又西都賦曰仰福帝居

福從衣非此 **福** 助也從示右聲延救反 **福** 吉也從示其聲臣錯

字夫木反 **福** 聲延救反 **福** 按爾雅郭璞注祺吉之見也臣以為祺之言期也天將與之福先 **福** 籀文從

見其兆與之為期也詩曰受天之祺虔 **福** 離反 **福** 基臣錯

曰基 **福** 敬也從示氏聲也 **福** 安福也從示是聲易曰禋既

聲也 **福** 聲首移反 **福** 平臣錯按史記司馬相如云中外禋福是也禋既平易坎卦

九五爻辭是則安之辰之反 **神** 天神引出萬物者也從示申聲臣錯曰申

即引也疑多聲字天主降氣以感萬物故言引出萬物也是隣反 **禋** 地祇提出萬物者

切 **禋** 神也從示必聲臣錯曰禋不 **禋** 戒潔也從示齊聲臣錯曰通論

詳矣側 **禋** 籀文齊 **禋** 潔祀也一曰精意以享 **禋** 籀皆反 **禋** 從禋省 **禋** 為禋從示聖聲伊倫反 **禋** 文

從山臣錯曰亦宗廟 **祭** 祭祀也從示以 **祭** 祭無已也

之祭山屋也伊隣反 **祭** 手持肉子例反 **祭** 從示已聲

臣錯按老子曰子孫祭 **禋** 祀或從異臣 **祭** 燒柴燎以

祀不輟是也祠此反 **禋** 錯曰異聲也 **祭** 祭天神從示此聲虞書曰至 **禋** 古文崇 **禋** 以事類祭天神從

于岱宗崇土惟反 **禋** 從隋省 **禋** 示類聲總位反 **禋** 禋禋祖也從示危聲臣錯曰禋祖也爾雅釋詁

禮傳通釋卷一

六

廣山錄通考古禮部

後死者合食於先祖從示付聲臣錯按郭璞爾雅義則此多聲字傳寫謬誤扶遇反祖始廟也從示且聲作

親彭門內祭先祖所以徭徨從示彭聲詩曰祝祭于彭北行反錯曰方旁也

通萌告祭也從示石宗廟主也周禮有郊宗石室反告聲刻保反一曰大夫以石為主從示石

石亦聲臣錯按左傳衛孔惺使許公為反是也時即反以豚祠司命從示比聲漢律曰祠祗司命并止

反祠春祭曰祠品物少多文詞也從示司聲仲春之月祠不用犧牲用圭璧及皮幣臣錯曰祠之言詞也

多文詞也祀夏祭也從示帝帝祭也從示帝聲周禮祀祀夏祭也從示帝帝祭也從示帝聲周禮祀祀夏祭也從示帝帝祭也從示帝聲周禮

記禘祭所以審昭穆祀夏祭也從示帝帝祭也從示帝聲周禮祀祀夏祭也從示帝帝祭也從示帝聲周禮祀祀夏祭也從示帝帝祭也從示帝聲周禮

此義則誤多聲禘灌祭也從示果聲臣錯按周禮禘字字也侯夾反禘多借果字則古禘果聲相近也古浣

反禘數祭也從示彘聲讀若禘祭主贊詞者從示從

曰允為口為巫臣錯按易允禘祝留也從示從留聲臣

悅也巫所以悅神也職六反禘錯按良秀

斤折以今聲韻之家所禘除惡祭也從示友聲臣錯

以言傍細也近離反禘告事求福也從示

遲行也古之人重請也顛老反禘或禘設綿蕪為

雨雪霜水旱癘疫於日月星辰山川也從示從營省聲一

曰崇衛使災不生臣錯按禮記曰雩崇祭水旱為命反

禳 磔禳祀除癘殃也古者燧人禱子所造從示襄聲臣
錯曰禳之為言攘也此襄字從改從工已繫之禱從

壽壽從叀今人書褻多
誤於此正之而章反 **禴** 會福祭也從示會聲周
禮禴之祝號古最反 **禵**

祭天也從示 **禶** 祀也從示御 **禷** 祀也從示昏
單聲時綃反 **禸** 聲疑舉反 **禹** 聲戶幹反 **禽** 祭

從示某聲 **禽** 祭具也從示胥聲臣錯按楚辭曰懷桂禽
莫堆反 **禽** 而要之禽祭神之精米也故或從米祭神

故從示臣又按史記曰者傳司馬季主曰卜而不中不見
奪禽則禽亦所以為卜之賢也詩曰握粟出卜是也色阻

反 **禽** 社肉盛以蜃故謂之禽天子所以親遺同姓從示
辰聲春秋傳曰石尚來歸振臣錯蜃則今水中之

蚌屬也小曰 **禽** 宗廟奏祴樂從 **禽** 師行所止恐有慢
覘禽軫反 **禽** 示戒聲古來反 **禽** 其神下而祀之曰

禽從示馬聲周禮禽於所征之
地臣錯曰禽之言罵也毋稼反 **禽** 禱牲馬祭也從示周

既禽都 **禽** 或從馬 **禽** 地主也從示土聲春秋傳曰共
老反 **禽** 壽省聲 **禽** 工之子勾龍為社神周禮二十

五家為社各樹其土所宜之木臣
錯曰周禮大司徒之職也食者反 **禽** 古文社同臣錯曰

木又木者 **禽** 道上祭從示 **禽** 精氣感祥從示侵省聲
木主也 **禽** 易聲移章反 **禽** 春秋傳曰見赤黑之禽

是臣錯曰禽之言侵也又浸
也浸浸然將作也子尋反 **禽** 害也神不福也從
禽從高聲戶果反 **禽**

神禍也從示出臣錯曰禍者人之所召也神因而附之故
決範起於三德五事五事不善則致六極崇者神自出之

以警人者亦癘神無故而為故鄭子產謂晉趙孟曰以君
之靈子為大政安有癘也癘崇也以出示人故從出出又

禽從示馬聲周禮禽於所征之
地臣錯曰禽之言罵也毋稼反 **禽** 禱牲馬祭也從示周

既禽都 **禽** 或從馬 **禽** 地主也從示土聲春秋傳曰共
老反 **禽** 壽省聲 **禽** 工之子勾龍為社神周禮二十

音吹去聲故詩曰匪舌是出音籥籥文崇音地反物為

惟躬是悴故又出聲斯許反出音從夔省音地反物為

笑聲於音明視以筭之從二示逸周書曰士分民之祿

遙反音均分以祿之也讀若筭臣錯曰二有視也故

從示明視故從二示逸周書謂孔子所刪尚書百篇

之外也以其散故漢興購得之故曰逸周書蘇亂反音

吉凶之忌也從音除服祭也從示音秋政也從示爾

示林聲居蔭反音覃聲特感反音聲臣錯曰獵者

所以為宗廟之事也左傳曰鳥獸之內不登音祝也從

於俎則君不射故從示又俎禴也息淺反音示虐聲

側慮音從示從兆音胡神也從示音從示從乍

反音地彫切音從天火千切音從示從乍

文六十五 重十三

三 天地人之道也從三數凡三之屬

皆從三臣錯曰通論備矣仙藍切

古文三臣錯曰義與式同

文一 重一

王 天下所歸往也董仲舒曰古之造文者三畫而連其

中謂之王三者天地人也而參通之者王也孔子曰

一貫三為王凡王之屬皆從

王臣錯曰通論備矣于光反

王 古文王臣錯曰地以承天易曰坤

乃順承天故下畫上偃下畫地也

閏 餘分之月五

之禮天子居宗廟閏月居門中從王在門中周禮曰閏月

王居門中終月也臣錯曰一歲本有三百六十六日天順

歲再閏告朔

歲再閏告朔

歲再閏告朔

歲再閏告朔

歲再閏告朔

歲再閏告朔

歲再閏告朔

歲再閏告朔

動而不止不止不能無小失故節減其六日又減小月六日以順天象故曰曆象日月星辰敬授人時言為曆者當搏節其日上應日月五星然後敬授於人也明治曆不可守株當取象天行為曆以象之也故盈三歲足得一月傳曰五年天道天倫閏之言擢也儒均若今俗縫衣一長一短者則覺其長以就短謂之擢周制明堂十有二室天子每月聽政各居一室至閏月則闔門之左扉止其中月終不制室者十二月之餘分耳明非正月也律曆家分一日為八十一分故曰餘分門者前月所居之室闔其一扇當開七扇之中坐也耳醞反

自皇 大也從自自始也始皇者三皇大君也自讀若鼻今俗以作始生子為鼻子是臣錯曰自從也故為始說文皇字上直作自小篆以篆文自省作自故皇字上亦作自書傳多有鼻字之言餘則通論備矣戶光反

文三 重一

王

石之美有五德潤澤以溫仁之方也鰓理自外可以知中義之方也其聲舒揚專以遠聞智之方也不撓

而折勇之方也銳廉而不枝潔之方也象三王之連一其貫也凡王之屬皆從玉臣錯曰鰓皆萃自外可以知中則禮記所謂瑜不掩瑕也尊音敷布也撓曲也銳崑細銳也廉廉稜也怯害也謂玉雖廉而不可割是潔也君子執玉不趨執圭鞠躬如不勝故系之左傳荀偃以朱絲係玉二穀是也王中畫近上玉三畫均也虞局反

玉

古文玉臣錯曰門亦系也

瑳 玉也從玉察聲臣錯按爾雅金美者謂之鏐然則瑳亦美玉也黎彫

反**瑳**

玉也從玉霍聲春秋傳曰瑳王瑳臣錯曰瑳玉爵古澣反

瑳

玉也從玉敬聲居領反

璣

玉也從玉與聲臣錯按符瑞圖有玉璣見的聳反

璣

玉也從玉曼聲讀若柔然尤反

璣

玉也從玉般聲

璠

璠璠魯之寶玉從玉番聲孔子曰美哉璠璠遠而望之與若也近而視之

瑟若也一則理勝二則孚勝臣錯曰按左傳陽虎將以璠璠斂之璠璠魯玉也

與聲以諸切

理也孚音符謂玉之光采也今亦言符采也父蘭反

璠

璠璠也從玉璠聲

璠

璠璠美玉從玉璠聲

董聲臣錯按左傳曰璠璠匿瑕謂美玉瑕不足以害之也又按山海經鍾山之陽璠璠之玉為良堅粟積密潤澤而有光五色發作以和柔剛天德鬼神是食是饗君子食之以禦不祥淮南子曰鍾山之玉灼以爐炭三日三夜不變

得天地之和氣然

則璠璠也飢忍反

璠

璠璠美玉也從玉俞聲臣錯曰璠亦玉之光采也勻俱反

璠

玉也從玉工聲戶工反

璠

璠

璠璠玉也從玉璠聲

璠

璠璠赤玉也從玉璠聲渠營反

璠或從璠璠

璠

璠或從璠省臣錯按荀卿賦曰旋玉

璠璠不知璠也然則旋玉赤玉也今

從璠

璠

璠璠

璠璠

璠璠

璠璠

音似

璠

璠璠

璠璠

璠璠

璠璠

璠璠

璠璠

璠璠

璠璠

書所謂璠

璠

璠璠

璠璠

璠璠

璠璠

璠璠

璠璠

璠璠

璠璠

書者云夷

璠

璠璠

璠璠

璠璠

璠璠

璠璠

璠璠

璠璠

璠璠

在遼東當周時為

璠

璠璠

璠璠

璠璠

璠璠

璠璠

璠璠

璠璠

璠璠

東夷也斯勻反

璠

璠璠

璠璠

璠璠

璠璠

璠璠

璠璠

璠璠

璠璠

用全純玉也上公用

璠

璠璠

璠璠

璠璠

璠璠

璠璠

璠璠

璠璠

璠璠

杓形謂之璠於其柄中為注水道所以灌鬯酒三玉二石謂五分玉之中二分是石璠之言贊也贊進也以進於神

也自禮天子字已下皆周禮王人之事也自限反
瑛 玉光也從玉英聲臣錯按符瑞圖玉瑛仁寶不斷自成光若白華漢文帝時謂陽玉瑛見今有

白石紫石瑛者皆石之有光壁者衣京反
瑛 三采玉也從玉無聲

臣錯按鄭玄周禮注瑛亦思玉也三采有三色也武夫反
瑛 朽玉也從玉有聲讀若謂惡玉朽敗也禮曰牛夜

鳴則廂廂朽木也許救反
瑛 美玉也從玉睿聲春秋傳瑛為旋故瑛為左傳又玉籀文

瓊冠玉纓似緣反
瑛 古文瑛臣錯曰容古睿之寶瑛珠注曰玉類又曰采石之山重詭氏之所守曰枝斯瑛瑰瑛瑛玕注曰石似玉也

瑛 從玉求聲臣錯曰尚書天球河圖在東序詩曰受小球大球騎留反
瑛 球或從琴臣錯曰今

東序詩曰受小球大球騎留反
瑛 人音為孔子見南子

佩玉聲璆然今人音為切於古也爾雅西北之美有崑崙虛之璆琳琅玕
璆 瑞玉圍也從玉

璆大孔璧人君上除陞以相引從玉爰聲爾雅曰好倍璆謂之璆內倍好謂之璧臣錯曰璆之言援也故曰

以相引也由璧之身也好其孔也于眷反
璆 璧也內好若一從璆半璧也聲臣錯按毛詩傳說佩上有雙衡下有二璆衡牙瑠瑠以

納其間然則璆上應於衡亦當橫也謂二璆相連壓體併而不鳴故作牙形於其上珠中以前衡之使闢而相擊也

璆既為佩下之飾必有穿孔貫繫之處故太公得而釣之也璆亦所以

為幣戶光反
璆 瑞玉大八寸似車釭從玉宗聲臣錯曰之言宗也八方所宗故外八方中虛圓

以應無窮德象地故以祭地也粗宗反
璆 發兵瑞玉為虎文從玉虎

年錫之五福先出此以與之為信也人君無德天雖錫之非所以為瑞信故春秋末麟出非其應而傷鸞鷲鳴於岐山彼真瑞也麟出非時非瑞也故桑穀生朝太戊惕懼側身行道桑穀反死殷復與天以太戊當有惕懼而後終安禍若桑穀暴生連滅不能為患此豈非瑞信乎及小鳥生大鳥桀無小至大之德終使小殷成大殷豈非妖乎天之於人君奚異君之於人臣禹治水功成而堯錫玄圭夷吾情於受瑞卒不能晉國張武貪污漢文帝賜百金以媿其心天亦因人之行隨其宜以與之為符信且以警之豈有是哉或者定以慶星麟鳳為嘉瑞以彗孛為妖氣豈不守株而膠柱乎嗚呼學者不能曉此哀哉會意時惴反

珥 瑱也從玉耳耳亦聲臣錯曰瑱之狀者真而未

瑱 以塞耳故曰亦聲耳既反

瑱 以玉充耳也從玉真聲詩曰王之瑱亦聲耳既反

珥 瑱也從玉耳耳亦聲臣錯曰瑱之狀者真而未

縛一如瑱謂之卷緊似充耳也國語左史之言吾懲寘之於耳對曰豈以規為瑱乎規諫也然則瑱入耳也若西都賦玉瑱以居握則音鎮謂為玉鎮在柱下也趨練反

珥 瑱或從耳臣錯曰此佩刀上飾天子以玉諸侯以金從玉奉聲臣錯曰刀削上飾也琫之言捧也若捧持之也上謂首也適情反

珥 佩刀下飾天子以玉從玉必聲臣錯曰下飾謂未也

珥 珥之言也深之也彼媚反

珥 珥玉也

從玉彘聲臣錯曰劔鼻則鐔也謂劔匣之旁穿韋葺之處直季反

珥 車蓋玉瑗從玉蚤聲臣錯曰謂車蓋椽檠之首以玉為飾若手爪也蓋二十八檠也子老反

珥 圭璧上起兆瑗也從玉也

臣錯曰瑗謂起為瓏

珥 瓏玉之瑗從玉且聲臣錯按周禮作駟杜子春云當作組作觀若篆文之形直總反

珥 瓏玉之瑗從玉且聲臣錯按周禮作駟杜子春云當作組作觀

璫

弁飾行行冒玉也從玉璫聲臣錯曰謂綴玉於武冠若綦子之列布也左傳曰瓊冠玉纓是也度離

反

璫或從基臣

璫

玉飾如水藻之文從玉柔聲虞書璫曰基聲也

細艸今俗名瓜菜是也慎所引藻火粉米但言衣上之藻亦象此瓜形不謂其藻大字當從玉也以許慎說尚書曰孔安國傳故

璫

垂玉也

冕飾從玉流聲臣錯曰天子之也子好反

逶迤若水流也冕璫當作今註作此璫字今作流假借也力周反

璫

玉器也從玉昌聲讀若淑臣錯按爾

雅璋

謂之璫說文謂

璫

玉器也從玉晶聲臣錯按

有璫無璫宜同也示祝反

璫

漢雋不疑璫具劔飾也謂

鳥鹿盧也

璫

玉色鮮白從玉

璫

玉色鮮也從玉此聲

魯虺反

璫

差聲七何切

璫

詩曰新臺有玼臣錯

按今詩新臺有玼其字從水與許慎說別許慎雖云詩引毛氏然毛氏言約不如孔安國之備學者說之多異若鄭玄本箋毛氏而其小義多與毛萇不同故許氏引詩多與毛萇不同不得如引安國尚書言盡合也此禮反

璫

玉英華相帶如瑟弦從玉瑟聲詩曰璫彼玉璫臣錯曰英光中之實也華光之浮華也相帶相縈帶也今

為弓瑟弦皆生絲為之以麥煮之而不練此玉文采通瑩似之唐朝舊制四夷書以沈香瑟瑟鈿函是也師櫛反

璫

玉英華羅列秩秩從玉臬聲逸論語曰玉粲之璫弓其璫猛也臣錯曰相帶縈帶羅列分散列之秩秩謂

其分布稀疏等也逸論語謂今論語中詞古者口授有遺漏之句漢興購得有此言謂之逸論語諸言逸者皆如此

也李**璫**玉色從玉熒省聲一曰石之次玉者逸論語曰室反如王之瑩臣錯曰今人言光瑩是玉色也詩曰

充耳琇瑩是石之次玉也淵徑反 **璊** 玉經色也從玉蕭聲禾之赤苗謂

顛字同詩曰毳 **玕** 璊或 **瑕** 玉小赤也從玉 **琢** 治玉也從

衣如璊謨奔反 **玕** 從允 **瑕** 段聲痕加反 **琢** 也從

玉豕聲 **璠** 治玉也一曰石似玉 **理** 治玉也從玉 **珍**

輟角反 **璠** 從玉周聲觀挑反 **理** 里聲六矣反 **珍**

寶也從玉彡 **玠** 弄也從玉元 **玠** 既或從具臣錯

聲陵陳反 **玠** 聲五汗反 **玠** 曰具亦翫也 **玲**

玉聲從玉令 **瑄** 玉聲也從玉倉聲詩 **玠** 玉聲也從玉

聲連丁反 **瑄** 曰筆筆有瑄指常反 **玠** 丁聲齊太子

假謚曰玠公臣錯按左傳盧蒲葵謂崔杼曰君出自丁臣

出自桓謚法述義不勉曰玠玠公太公子齊侯呂伋也的

靈 **琕** 玉聲也從玉 **瑄** 玉聲從玉貞聲臣錯按書傳多

反 **琕** 爭聲測度反 **瑄** 云玉聲瑄瑄左思詩曰嬌語若

連瑣是也 **璠** 玉聲從玉皇 **琕** 石之似玉者從玉禹聲

先火反 **璠** 聲戶荒反 **琕** 臣錯按毛詩傳佩玉琕

瑤以納其 **半** 石之次玉者以為系璧從玉半聲讀若詩

間爰主反 **玉** 曰瓜瓞拳拳一曰若蠶蚌臣錯曰系璧謂

飾玉系也當許慎時未有反字 **玠** 玠石之次玉者從

故言讀若也 **通** 孔反又蒲講反 **玠** 玠石之次玉者從

相如上林賦曰 **玠** 玠石之次玉者從玉 **琕** 瓊琕從玉居聲

璽武夫也古林反 **玠** 玠石之次玉者從玉 **琕** 瓊琕從玉居聲

琕堅 **玠** 石之次玉者從玉 **琕** 瓊琕從玉居聲

疎反 **玠** 詩曰充耳琇瑩息訖反 **玠** 從玉父聲詩曰貽

我佩玖讀若芭或曰若 **玠** 石之似玉者從玉 **琕** 石

人句脊之句幾柳反 **玠** 聲讀若貽寅之反 **玠** 石

似玉者從玉 **琕** 石之似玉者從玉 **琕** 石之似玉者從

良聲言陳反 **琕** 玉曳聲延世反 **琕** 石之似玉者從

琕 石之似玉者從玉 **琕** 石之似玉者從玉 **琕** 石

玉巢聲子草反

玉巢聲子草反

璠 石之似玉者從玉進聲讀若津將親反

璆 石之似玉者從玉替聲阻琴反 **璁** 石之似玉

者從玉息聲讀若葱臣錯曰石色班駁葱籠籠中反

璒 石之似玉者從玉聲讀若錫候到反 **璚** 石之似玉者從玉聲疑表反

石之似玉者從玉聲讀若曷閑刮反

璠 石之似玉者從玉取聲都灌反 **璣** 石之似玉者從玉聲疑表反

玉變聲 **璣** 石之似玉者從玉句相聶反 **璣** 聲讀若苟講吼反

璣 石之似玉者從玉言聲疑表反

璣 石之似玉者從玉盡聲久晉反

璣 石之似玉者從玉佳聲讀若維與進反 **璣** 石之似玉者從玉登聲丹增反

者從玉鳥聲宛古反 **璣** 石之似玉者從玉眉闕悲反

璣 石之似玉者從玉眉聲讀若眉闕悲反 **璣** 石之似玉者從玉登聲丹增反

璣 石之似玉者從玉山聲讀與私同先茲反

璣 石之似玉者從玉于聲臣錯按爾雅東方之美有璣

無閭之珣 **珣** 玉屬從玉受聲琪焉羽未反 **珣** 讀若沒謀骨反

珣 黑石似玉者從玉皆聲讀若諧痕皆

反 **碧** 石之青美者從玉石白聲臣錯按莊子萇弘死於蜀埋其血三年化為碧臣以云道家云積精成青

碧亦精氣之所為也彼力反 **珣** 石之美者從玉昆聲虞書曰揚州貢

玉珣注曰珣石似珠也古論反 **珣** 珣或從貫臣錯曰貫聲 **珣** 石之美者從玉民聲臣錯按禮曰君

子貴玉而賤珣珣似玉而非也眉邠反 **璠** 玉之美者從玉缶聲詩白報之以瓊璠延朝反 **璠** 蚌

陰精從玉朱聲春秋國語曰珠以禦火災是臣錯按史記曰泉生珠而崖不枯左思吳都賦說珠玉曰林麓為之潤

躡珠之在蚌腹與月虧全今人以美珠以繒帛色之 **璠** 灼之以火而帛不焦故王孫圉云以禦火災職萇反 **璠**

玳瑁明珠色從玉勺聲臣錯按上林賦曰明月珠子玳瑁江涓丁歷反

樂 玳瑁從玉樂聲連的反

玳

珠也從玉比聲宋弘云淮水中出玳瑁珠玳瑁眠反

玳 夏書玳瑁

虫**玳** 屬從玉為聲禮佩刀士玳瑁而玳瑁寶**玳** 臣錯曰音如厲蓋今牡蠣之屬禮帝反

玳 也所

以飾物也從玉兆聲禮云佩力天子玉琫而玳瑁延朝反

玳 火齊玫瑰也一曰石之美者從玉文聲臣錯按

火齊象珠赤色起之層層各異也符瑞圖曰孝經授神契曰神靈滋液百珍寶用玫瑰齊注曰玫瑰玉名齊謂契好

也契刻也**玳** 玫瑰從玉鬼聲一母鑲反

玳 珠不圍也從玉幾聲臣錯按符瑞圖

曰神靈滋液百寶用則官璣鏡注曰大珠而理有光曜可為鏡也凡離反

玳 琅玕似珠者從玉良聲臣錯按

符瑞圖百珍寶用則琅玕景注曰玉而有光景也山海經崑崙有文玉琅玕樹本草注曰流離之類也有五色火劑

瑤也以青者入藥羅當反

玳 琅玕也從玉干聲禹貢雍州璆琳琅玕骨安反

玳 古文玳

珊瑚

珊瑚色赤生於海或於山從玉刪省聲臣錯按今人所謂珊瑚石也色或青或紅高一二尺累之以繪帛

燒之亦不熟蓋生海島之根亦可刻琢以為器為樹者乃交柯可愛或只如今之太湖石斯蘭反

珊瑚

也從玉胡聲魂徒反**瑤** 石之有光瑩瑤也出西胡中從玉邪聲臣錯按有光瑩言光處平側如牆壁也若今

之丹砂然

瑤 送死曰中玉也從力舟反

瑤 遺玉也從玉敝聲

丘在三桑東爰有遺玉注曰遺玉玉名羊求反

瑤

金之美者與玉同色從玉湯聲佩刀諸侯瑤琫而璆瑁臣

錯按爾雅黃謂之盪其美者謂之鏐注曰鏐即紫磨金錯按今紫磨金也深其上蔚然有紫色若雲氣然秋朗反

靈 靈巫以玉事神從玉需聲連丁反 **靈** 靈或從巫 **琳** 美玉也從王从林聲力尋反 **珮**

佩上玉也所以節行止也從王行臣錯按國語趙簡子問王孫圉曰楚之白珩猶在乎為寶也幾何歲矣荅曰若夫

鬻謹之美楚雖蠻夷 **珩** 玉佩也從王夫聲臣錯曰按白不能寶也限羹反 **珩** 虎通君子能決斷則佩珩玦環

之不周者 **涓** 涓雪反

文一百二十六 臣次立曰今文一百二十四 補遺璣珩二字共一百二十

六 重十五

珩 二玉相合為一珩凡珩之屬皆從珩臣錯按爾雅雙玉曰珩穆天子傳曰天子於群玉之山載玉萬隻左

傳曰賂晉侯玉 二珩江學反

玨 玨或從設臣 錯曰設聲 **玨** 分瑞玉從玨刀臣錯曰刀以割制之也尚書曰班瑞于群后補蠻反

珽 車笭間皮篋古者使奉玉以藏之從車珽讀與服同臣錯按江總行李賦曰待珽玉而多士扶目反

文三 重一

氣 雲氣也象形凡氣之屬皆從氣臣錯曰象雲氣之兒古文又作𠂔氣卻利反

𠂔 祥氣也從氣 分聲扶云反 **𠂔** 氣或從雨臣錯按劉熙釋名曰潤氣著艸木遇寒而凍色白曰霧甫

反文

文二

重一

士

事也數始於一終於十從十從一孔子曰推十合一為一凡士之屬皆從士臣錯按今書之異於士者短

其下畫其義

大殊實史反

增

夫也從士胥詩曰女也不與士貳其行士者夫也讀與細同臣錯曰通論備矣臬意反

壯

大也從士升聲臣錯按周易大壯大者壯也從士尊聲詩樽樽舞我臣錯

按周禮舞者皆士也祖溷反

文四

重一

上下通也引而上行讀若凶引而下行讀若退凡一之屬皆從一錯曰此二字同用一丈皆從所在而知

之內音信今人音進引而下行音退又音袞中字從一音退於字少從一音進孤損反

中

和也從口一上下通臣錯曰口以出令也一以託其中也皇極之道自上而下自上而下然後上下通也

皇極者大中

也陟紅反

中

古中臣錯曰曲而不失中也易繫曰其言曲而中

悤

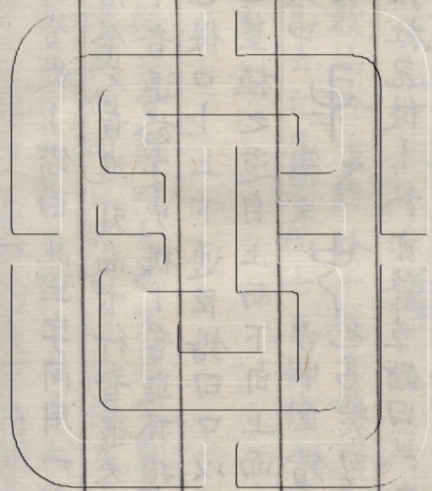
旌旗杠兒從一於亦聲臣錯曰於音偃象旌旗偃蹇飛揚之貌一撞翰也杠即撞也取展反

文三

重二

臣次立曰今重一補遺籀文車一字共重二

說文解字通釋卷第一



說文解字通釋卷第二

穀系傳二

文林郎守祕書省校書郎 臣徐鉉傳釋

朝散大夫行祕書省校書郎 臣朱翱反切

三部

文四百六十五

重二十二

屮

木初生也象一出形有校莖也古文或以為艸字讀若徹凡屮之屬皆從屮屮形說臣錯曰屮從一引而

上行音進艸始脫莖甲未有歧根今班固漢書多用此為艸字齊有輔國錄事叅軍王中字簡棲作武昌頭陀寺碑

見稱於世也尹彤當時說文字者所謂博采通人也恥列反

屯 難也象艸木之初生屯然而難從少貫一地也尾曲易曰屯剛柔始交而難生臣錯曰易屯卦象辭也陵

倫 **毒** 艸盛上也從少母聲臣錯曰少則象上也梅樞反 厚也害人之艸往往而生從中

毒聲臣錯曰害人艸若江東荼莽治葛之屬毒音毒 嫪毒字從士音仕下母音無言其毒厚也持沃反 **毒**

古文毒從刀菑臣錯曰竹亦毒 有南方有竹傷人則死菑聲也 **毒** 艸初生其香分布從少分亦聲臣

錯曰初出萼甲又葉初生故香 苦今採茶皆初生者弗群反 **芥** 從艸 芥 菑或 芥 菑

從小大聲臣錯曰從少者象三菑叢生也易夬卦曰覓陸 夬夬陸即夬也與覓皆為柔脆之物壘字從此粟菊反

焚 籀文 **焚** 從三火 **焚** 火煙上出也從中從黑中黑熏象臣錯 曰物之受煙者唯艸為甚無根故從中

詩曰穹窒熏鼠以艸熏之也黑非白黑之黑字四象穴火 炎上出礙於艸故為熏此言黑熏象故知非白黑字詡君 反

文七 重三

艸 百艸也從二艸艸之屬皆從艸臣錯 曰總名也 艸叢生故從二艸此討反

莊 上諱臣錯曰後漢孝明帝諱故許慎不解說而最在 前也臣錯以為莊盛飾也故從艸壯聲壯亦盛也又

道路六達謂之莊亦道 **芥** 古文 **芥** 在木曰果在地曰 路交會之盛也側羊反 菑從艸瓜聲臣錯

秦漢通釋卷二

漢山堂書生吉書

曰在地若瓜瓠之屬今人或曰蔓生曰菴亦同果在樹故
田在木上瓜在蔓又故菴在艸下在葉下也鄭玄注禮果
之無殼曰菴其理為短此當言 **𦵏** 神艸也從艸之聲臣
亦聲寫誤少亦字也盧破反 **𦵏** 錯曰芝為瑞服之神

僂故曰神艸臣錯以為今人所見皆玄紫二色如鹿角或
如織蓋皆堅實而芳香或叩之有聲本艸有青赤黃白黑
紫六色 **𦵏** 菴蕭瑞草也堯時生於庖厨扇暑而涼從艸
真而反 **𦵏** 畫聲臣錯按白虎通孝道至則菴蕭生庖厨

樹名也葉大於門扇不搖自扇 **𦵏** 赤苗嘉穀從艸虜聲
於飲食凌清助供養也山擘反 **𦵏** 臣錯按爾雅注今亦
梁穀也此天所降 **𦵏** 小米也從艸 **𦵏** 豆莖也從艸
以與后稷莫魂反 **𦵏** 合聲都錯反 **𦵏** 其聲度知反

𦵏 雀米之少也從艸 **𦵏** 鹿藿之實名也從艸狂聲臣錯
霍聲呼郭反 **𦵏** 按郭璞曰鹿藿今鹿豆也葉似

大豈根黃而香 **𦵏** 禾粟之象德生而不成者謂之董節
蔓延生女有反 **𦵏** 從艸郎聲臣錯按爾雅稂董梁注云
莠類也 **𦵏** 節或 **𦵏** 禾粟下揚生莠從艸秀聲讀若酉
勤當反 **𦵏** 從禾 **𦵏** 臣錯曰粟下揚謂禾粟實下播揚

而生出於粟 **𦵏** 左傳曰其莠猶 **𦵏** 稟實也從艸肥聲臣
在手史曰養莠敗禾夷酒反 **𦵏** 錯按儀禮苴麻之有
子者然則能麻 **𦵏** 能或從 **𦵏** 挂荏蘇從艸任聲臣錯
子也扶云反 **𦵏** 麻實 **𦵏** 按荏白蘇也挂荏紫蘇

也而 **𦵏** 菜也從艸天 **𦵏** 菜之美者雲夢之豈從艸豈
沈反 **𦵏** 聲也匕反 **𦵏** 聲臣錯曰此呂氏春秋伊尹
對湯之辭也其為 **𦵏** 菜也從艸 **𦵏** 卻溼之菜也從

狀未聞立尾反 **𦵏** 聲接惟反 **𦵏** 艸疆聲臣錯曰
豈可以止腹痛治脚下溼伊 **𦵏** 辛菜善虞也從艸琴聲
尹對湯曰陽樸之薑九商反 **𦵏** 臣錯按爾雅善虞蓼注

曰澤蓼也
呂曉反
菹 菜也從艸祖聲臣錯曰按崔豹古今注菹一名葢會稽有葢山王羲之采葢處作觀

反
菹 菜也似蘇者從艸
菹 菜也似藿從艸微聲臣錯按

按伯夷云登彼西山采其
菹 籀文
菹 菜也從艸唯

菹 菜類蒿從艸近聲周
菹 聲女向反
菹 菹菜也從

旦
菹 大葉實根駭人故謂之菹也從艸于聲臣錯曰菹

反
菹 猶言吁也吱驚詞故曰駭人謂之菹菹狀如蹲鴟

故駭人
菹 齊謂芋為菹從艸豸聲豸遠麥也從艸遠聲臣錯

云煦反
菹 州呂聲居呂反
菹 曰今謂之雙麥其小而

華色深者俗謂之竹郭璞云麥句薑本艸
菹 大菊蘆麥

云麥句薑地松也非此又名句麥豆居反
菹 從艸菊居

逐
菹 臭菜也從艸軍聲臣錯曰通謂苦臺椿韭蒜葱

反
菹 阿魏之屬方術家所禁謂氣不潔也許君反

菹 菹荷也一名菹菹從艸襄聲臣錯按崔豹古今注紫

菹 者曰菹菹音福白者曰菹菹解毒用菹荷今俗亦

謂白者可為
菹 菹華也從艸青聲臣錯曰菹菹之華也

藥也然莊反
菹 可為菹周禮有菹菹尚書包甌菹茅亦

通謂草木之英為菹故曰尹喜服
菹 菹菹也一日齊根

菹 菹華又言精英亦菹華也津貞反
菹 從艸盧聲論孤反

菹 菹蘆似蕪菁實如小赤者從艸服聲臣錯曰即今

菹 菹蘆也後漢書更始亂官人食菹菹根朋比反

菹 菹也無根浮水而生

菹 者從艸平聲備明反

菹 草也從艸臣

菹 聲石倫反

菹 大萍也

菹 染青艸也從艸

菹 監聲龍三反

菹 今人忘憂艸也從

菹 艸憲聲詩曰安得

菹

菹

菹

菹

菹

菹

菹

菹

菹

憲州臣錯按本草即今之鹿葱也吁表反 **煖** 或從 **萇** 宣 萇 營莠香州

聲臣錯按萇即江蘿根也又名蘿蕪又薇蕪其根名芎藭

臣錯按本州療頭痛寒痺諸寒冷氣腹痛故司馬叩曰有

山芎藭手欲使逃泥水中故問 **芎** 司馬相如說管從芎

有禦寒及腹痛之藥也牽弓反 **芎** 臣錯曰司馬相如續

李斯倉頡篇作凡將一篇解說文 **萇** 營莠也從州 **萇**

字許慎所采故云司馬相如說也 **萇** 窮聲渠中反 **萇**

香州也從州關聲臣錯按本州蘭葉皆似澤蘭方莖蘭員

莖白華紫萇皆生澤畔八月華楚辭曰浴蘭湯兮沐芳華

本州蘭州辟不祥故潔齋以事大神也臣又按本草蘭入

藥四五月採謂采枝葉也春秋左氏傳鄭穆公曰蘭死吾

其死乎吾所以生也刈蘭而卒按鄭穆公曰十月卒彼時

十月今之八月非本草採用之時者蓋常人候其華實成

然後刈取之 **萇** 州出吳林山從州姦聲臣錯

也勒倉反 **萇** 曰此山海經所云也箇山反 **萇** 蓋屬

香口從州後 **萇** 芄蘭莖也從州丸聲諸曰芄蘭之枝臣

聲斯唯反 **萇** 錯按本州芄蘭蘿葶也葉似女青味辛

煖 或從

萇 或從

萇 營莠香州

也從州宮

芎 司馬相如說管從芎

芎 臣錯曰司馬相如續

芎 窮聲渠中反

萇 營莠也從州

萇 窮聲渠中反

萇

萇 窮聲渠中反

萇

萇

萇 窮聲渠中反

萇

萇

萇 窮聲渠中反

萇

萇

萇 窮聲渠中反

萇

萇

萇 窮聲渠中反

萇

萇

萇 窮聲渠中反

萇

萇

者得
酷反
篇坑也從艸
篇聲比充反
騷經哇留夷與稿車注稿車

氣與芳艸
去絕反
氣聲欺訖反
馬莓也從艸母聲臣錯
按爾雅蕪蕪注曰蕪即

每盆華紫俗名蠶莓可食即蓬累殷王女所食又有地莓
黃華子小異食之傷人爾雅又有箭一名山莓注云即木

每似蕪莓而大亦可食今
俗亦云地蕪蠶蕪莫隊反
艸也從艸各聲臣錯按爾
雅荅山葱注曰荅葱細莖

大葉管子曰齊桓公伐山戎
出其山葱戎菽也勾索反
甘艸也蔓延生葉似荷青黃莖赤
有節枝枝相植葉葉相當鈎譜反

艸也從艸予聲可
以爲繩陳君反
艸也從艸盡聲夕晉反
艸也從艸達聲臣錯按

艸也從艸
藥有蓬莪遂常出反
艸從

艸忍聲臣錯按本草忍冬蔓生統覆草水上莖赤紫色宿
者有薄白皮幕之嫩莖有毛葉似胡豆上下有毛華白葉

凌冬不凋治
寒熱耳引反
爾雅蕪蕪注曰葉似桃華白子如

小麥亦似桃
臣按詩曰
蕪蕪其寶
然則蕪笑之屬

即今刺蕪是又木一名山蕪其形相似但華別似杜鵑而
青紫耳又有楊枹蕪一名馬蕪似蕪而肥大一名赤木也

已惠
字書朔耀草一名董利之反
董利也一日

董聲臣錯按爾雅商蕪亦似藜
臣以爲俗所謂灰蕪也地料反
董艸也從艸及聲臣
錯按爾雅注即烏頭

也飢
泣反
曰所謂大莓也子養反
毒艸也從艸聲

臣錯按周禮注瘍

醫以五毒攻之葵
其一也莫透反
葵 卷耳也從艸
務聲亡考切
葵 人漫藥艸出上

錯按本草作葵字異
者人形也師令反
葵 鳧葵也從艸
也詩所謂薄采其芣也
本草注

曰江南人名豬
葵 艸也可以染留黃
爾雅菝紫草注草可染紫一名葵臣

以為史儀制多言綠線綬即此草所染也
又按經疏五方
之間色有留黃其紫赤黃之間古詩所謂佳人贈我筒中

綺何以報之流黃
素是也婁惠反
葵 蚘蚘也從艸
蜀葵也詩曰視爾如汝岐遙反

葵 蒿也從艸
聲卑宜反
葵 艸也從艸
禹聲臣錯按漢書遊俠

葵 艸從艸夷聲
臣錯按丘逢詩輕
美承玉輦葵初生草也敵圭反
葵 艸也從艸
聲私列反

苦 大苦苓也從艸
古聲臣錯按
爾雅蒿大苦甘草也口魯反
苦 艸也從艸
音聲臣

又漢有善陽天子更衣之別館也
因地為名菩山之陽也
苦 蒿也從艸
音聲臣

謂之薏未是也
聖者曰幹珠依色反
苦 管也從艸
予聲夢稍反
苦 茅也從艸
官聲

有絲麻無棄管
艸也從艸
斬聲江夏有斬春亭臣錯
薊是也箇山反
薊 按爾雅書馬芹字或如此也
臣希反

葵 艸也可以作席
從戶寒反
葵 荒屬也從艸
閭聲臣錯按
葵 一名馬蘭里刃反

葵 董蔭職也從艸
除聲直魚反
葵 水艸也或以作席
葵 蒲子可

席從艸弱聲臣錯曰按蕝蒲下入泥白處今俗呼蒲白尚
書曰數重弱席注蕝草是也臣錯以為蕝即根上初生萌

篆傳通釋卷二
艸部

葉時殼也
如約反
蒨 蒲蒨之類也從艸深聲臣錯
按周禮以作蒨也式琴反
蒨 蒨推聲

詩曰中谷有推臣錯按爾雅注
益母草也一名充蔚土回反
蒨 缺盆也從艸圭聲臣
錯按即覆盆也一名

蓬萊穹
圭反
蒨 牛藻也從艸君聲讀若威臣錯按爾雅
注似藻菜大江東呼為馬藻程頌反
蒨

夫離也從艸皖聲臣錯按爾雅
夫離屬也本草云白芷一名
夫離上也從艸南聲臣錯按爾雅注
夫離作莞符離即
夫離上也從艸南聲臣錯按爾雅注
夫離作莞符離即

臣按草木將生華先抽莖臺今謂菜臺是也移構反
蒨

蒨 一名馬騮其實如李令人宜子從艸呂聲周禮
書所說臣錯本草菜莖一名車前服之今人有子爾

雅注亦同韓詩云菜莖木名實似李則非也許慎
但言李則其子之苞亦似李但微而小耳移里反
蒨

也從艸尋聲臣錯按本草即知母藥也形似昌蒲而柔潤
葉至難死掘出隨生須枯燥乃止味苦寒一名堤母田南

反
蒨 或從父臣錯按
今本草作此莖字
蒨 艸也從艸
聲堅歷反

臣錯按爾雅注江東呼細
蒨 為烏蒨音丘起秋反
蒨 艸也從艸固
聲骨度反

臣錯按本草注書蘇
珠字如此也根早反
蒨 諸蔗也從艸諸聲臣錯
按今之甘蔗也掌於反
蒨 諸

也從艸庶
聲之射反
蒨 特蕞可以作縻縵從艸設聲臣錯
曰蒨之屬何為及縵也女庾反
蒨 艸

從艸猪聲臣錯按爾
雅菜莖猪展魚反
蒨 艸也從艸賜
聲先刺反
蒨 艸也從艸中
聲珍蒙反

蒨 王蒨也從艸負聲臣錯按呂氏春秋殷王孔甲田于
蒨山之陽大風迷惑入于民室山海經蒨山神秦逢

所居符 **𦵏** 艸也味苦江南食以下氣從艸 𦵏 艸也從九反 𦵏 艸也從艸 𦵏 艸也從艸

形先 **𦵏** 艸也從艸 𦵏 艸也從艸 𦵏 艸也從艸 𦵏 艸也從艸

兔瓜也從艸 𦵏 艸也從艸 𦵏 艸也從艸 𦵏 艸也從艸

爾雅注似土 𦵏 艸也從艸 𦵏 艸也從艸 𦵏 艸也從艸

寧 **𦵏** 水邊艸也從艸 𦵏 艸也從艸 𦵏 艸也從艸

反 **𦵏** 注一名軒于生水中 𦵏 艸也從艸 𦵏 艸也從艸

隨水高下汎汎然也 𦵏 艸也從艸 𦵏 艸也從艸

故曰猶也 𦵏 艸也從艸 𦵏 艸也從艸

按爾雅月爾似蕨可 𦵏 艸也從艸 𦵏 艸也從艸

食即紫蒸也度知反 𦵏 艸也從艸 𦵏 艸也從艸

啖之滑本草注云苜似石龍芮 𦵏 艸也從艸 𦵏 艸也從艸

華白似梅藥紫者堪啖析反 𦵏 艸也從艸 𦵏 艸也從艸

注云澤馬本草澤馬一名苜苳生池澤夢即草莽之 𦵏 艸也從艸

名名又近苜灌莽即澤也疑夢即澤馬也木空反 𦵏 艸也從艸

盜庚也從艸復聲臣錯按爾 𦵏 艸也從艸 𦵏 艸也從艸

雅盜庚旋獲藥也戒六反 𦵏 艸也從艸 𦵏 艸也從艸

𦵏 艸也從艸

𦵏 艸也從艸

𦵏 艸也從艸

𦵏 艸也從艸

𦵏 艸也從艸

𦵏 艸也從艸

𦵏 艸也從艸

𦵏 艸也從艸

𦵏 艸也從艸

𦵏 艸也從艸

𦵏 艸也從艸

𦵏 艸也從艸

𦵏 艸也從艸

𦵏 艸也從艸

𦵏 艸也從艸

𦵏 艸也從艸

唯甘草耳
吞臣反
葍 蓂莫從艸與聲臣錯按詩云食蓂及蕝於目反
葍 馬藍也從艸咸聲臣錯按

爾雅注今大葉
冬藍也止況反
葍 艸也可以東從艸魯聲臣錯按爾雅作履苴草也勒古反
葍 或

從艸
葍 艸也從艸屮聲臣錯按詩曰雖有絲麻無棄管蒯是也庫拜反
葍 艸也可以烹魚從艸婁聲

臣錯曰今人所食
萋蒿也力殊反
葍 艸也從艸晶聲詩曰莫莫葛藟一曰拒聖臣錯曰葛蔓也柳水反

葍 棘菟也從艸冤聲臣錯按爾雅本草遠志也葉名小草遇言反
葍 艸也從艸此聲臣錯曰即今

染紫草也司馬相如上林
賦書此薑字如此津矣反
葍 艸也從艸貌聲在璞反
葍 鳥喙也

聲臣錯按本草即鳥頭也有大毒故蘇
秦云飢食鳥喙與餓死同患齋石反
葍 茅菟茹藿人血所生可以

染絳從艸鬼臣錯按今醫方家謂菟為
地血食之補血是也故從鬼色首反
葍 茅菟也從艸西聲七縣反

葍 赤藤也從艸隸聲素次反
葍 牡贊也從艸辟聲臣錯按爾雅有之注云未詳避契反
葍

杜榮也從艸忘聲臣錯按爾雅注云為繩索者勿強反
葍 艸也南陽以為鹿履從艸包聲臣錯按此草名

尚書包匭菁茅又草木漸包又詩方如
竹包矣皆當作包不從艸也此交反
葍 冰臺也從艸又聲臣錯即

今艾也
五蓋反
葍 艸也從艸章聲周良反
葍 楚葵也從艸斤聲臣錯

葍 豕首也從艸甄聲臣錯按爾雅注即今地菘草也止鄰反
葍 寄生也從艸烏聲詩曰蕞與女羅臣

錯按本草云蔓草木生黃絲為赤網色淺文為免藁又一名免縷一名蕝一名蒙一名王女一名免絜得了反

檉 鳥或從木臣錯曰
附子木故從木
𦵏 艸也似目宿從艸云聲淮南
說芸艸可以死復生臣錯按

芸草著於衣書辟蠹漢種之於
蘭臺石室藏書之所羽文反
𦵏 艸也從艸𦵏
聲鹿最反
蒲 艸也

從艸律聲
留筆反
蒨 蒨也從艸束聲臣錯按爾雅
注即草木之刺也測麥反
葑 苦葑果
羸也從

艸谷聲
古活反
葑 蒨也從艸封聲臣錯按爾
雅有之注云未聞數容反
蒨 蒨也從艸刺聲
艸齊聲詩

曰牆有薺臣錯曰此今藥家所用蒨
藜也今人以此字為薺菜疾咨反
蒨 藜也從艸童聲杜林曰藕根臣錯

木之薺為所刺
之刺七智反
葑 藜也從艸童聲杜林曰藕根臣錯
按爾雅藟藟葑也似蒲而細今人以

織履符
動反
葑 狗毒也從艸繫聲臣錯按爾雅注樊光云俗
語苦如繫蓋非的識今藥有狼毒忌惠反

蒨 艸也從艸嫫聲臣錯
曰今繁縷草思討反
𦵏 地黃也從艸下聲禮曰鈇
毛牛藿羊芊豕薇是臣錯

曰鈇羹器也其中
菜謂之芼桓古反
蒨 白蒼也從艸僉聲臣錯按本草白
藜冬一株下有十許爾雅云藜

免芘注乃云未詳也留琰反
蒨 蒼或
從歛
𦵏 黃蒼也從

錯按本草葉細長兩葉相
對作叢生藥草也却林反
𦵏 艸也從艸今聲詩曰
食野之芩巨任反
蒨

鹿藿也從艸鹿聲讀若割一曰藪屬臣錯按爾雅鹿藿鹿
豆也一名藺爾雅藺鹿注云即每也與鹿豆相近疑說文

注誤以藺鹿為鹿
藺 藪也從艸鵠聲詩曰
芩有旨藺是

藿字也平表反
藺 臣錯按爾雅注小草雜色似絞也

許壁
反
芩 芩也從艸凌聲楚謂之芩秦曰解若臣錯按爾
雅凌蕨據注云今水中芩也齊民要術有種芩

法亦同一名菱池中種之爾雅別有薜若决光注云决光明也葉銳黃赤華實如山茱萸或曰菱閩西謂之薜若今按决明藥菜也馬蹄者葉銳下而實與山茶萸亦良似華深黃色爾雅注所云閩西即秦地其或曰菱則謂决光水中之菱矣又按國語楚屈到嗜芰則許慎云楚謂之芰也屈到死將以芰祭其子去之以為芰非祭用也今按菱邊豆之實也則屈到嗜芰則决明之菜非水中芰審菱矣祭不用故去之今按决明菜治目故以光明為名又以屈建之言分之則慎所注全是菜也但菜一名决光薜若又名水中菱同菱凡三名菜有其二所異者蕨據耳所以致惑也力炎司馬相如說菱從遠臣錯按漢書司馬相如續膺反炎倉頡篇作凡將一篇亦解說文字許慎采其異者著於菱聲臣記反菱聲臣記反菱聲臣記反菱聲臣記反

若 薜若也從艸后聲講吼反 **芰** 雞頭也從艸欠聲其閃反 **菱** 曰精也似秋華按本草鞠即九月黃華者也一華 鞠或華 爵麥也從艸女精一名女華也居逐反 **華** 薜若也從艸艸聲臣錯按即燕麥也漢魏以前崔華 牡茅也從艸遼聲臣錯字多作爵假借也胤畧反 **華** 按爾雅注曰茅屬也孫華 茅秀也從艸私聲臣按此即今茅華未放者也今反華 人食之謂之茅握華 詩所謂手如柔荑荑秀也先華 荑之未秀者從艸兼聲臣錯按爾雅荑也注云似荑而細高數尺臣今見江之西岸多有之高如華 荑也從艸亂聲臣錯按爾雅荑亂也注云似荑而小實中江東呼為烏蘆華 臣今見海濱有之華即大蘆也八月亂亦長大也亦猶蒿有數種至秋

老皆名為蒿艸刀藿之初生一曰藪一曰炎藪或從炎也五晏反炎藪從艸剡聲忒敢反臣錯按爾

雅釋言云藪離下注云藪草色如離在青白之間臣以為此帛色名染之如生藪色染之如今人所染麥綠也蓋此

藪亦名為離藪藪也從艸廉聲連監反藪青藪似藪者從艸煩

賦薛莎青藪昌蒲也從艸邛聲益州生臣錯按本草昌蒲一丈九節生蜀郡又有葉無脊者名藪

即蘭蓀也藪節節也從艸邪聲臣錯曰藪藪華也從艸刀聲臣

錯按爾雅葦醜茗注其類皆芳秀醜即類也臣謂茗者抽條搖遠生華而無葶萼也今人取之以為帚曰茗帚是也

笛遼艸刀芳也從艸剡聲臣錯以為禮云桃荊艸常用此為桃帚非徒黍稷也良舌反艸也從

艸囀聲臣錯曰藪猶含藪藪藪芙蓉華未發為藪藪已也未吐之意候坎反藪發為芙蓉從艸閻聲臣錯曰

美之言敷也蓉之藪芙蓉葉從艸何聲開俄反藪芙蓉本從艸密

夫渠即芙蓉此又藪芙蓉根從艸水聲臣錯謂藕節藥五茄也間已反藪芙蓉根從艸水

上初生莖時萌牙殼藪芙蓉根從艸水聲臣錯謂藕節也在泥中者美粥反藪馬聲五斗反藪天薊也從

錯按爾雅有之注藪蒿葉屬生千歲三百莖易以為數云未聞也來充反藪天子著九尺諸侯七尺大夫五尺

士三尺從艸耆聲臣錯按白虎通著之言耆也藪香蒿陽之老也故其教奇言九尺七尺也申離反藪也從

艸既聲臣錯按爾雅注今謂藪藪或從堅臣藪藪屬青蒿香館者為藪祛胤反藪錯曰堅亦聲藪藪屬

青蒿香館者為藪祛胤反藪錯曰堅亦聲藪藪屬

也從艸我聲臣錯曰爾雅注今呼為莪蒿亦曰蘆蒿偶和反 **莪** 莪也從艸羅聲專何反 **莪** 屬

也從艸林聲臣錯此即上 **蒨** 壯蒿也從艸尉聲臣錯按蘆蒿字亦作此力甚反 **蒨** 爾雅即蘆蒿之無子者也

一名牡蒿 **蕭** 艾蒿也從艸蕭聲臣錯按爾雅蕭萩汪即迂胃反 **蕭** 蒿也古人言蕭斧則謂艾之斧也齊斧

剪齊之斧 **蒨** 蕭也從艸秋聲臣錯撰春秋左也先之反 **蒨** 氏傳或借此為秋字七牛反 **蒨** 也從

艸勺聲臣錯曰今人所食鳧菹也堅鳥反 **蒨** 王慧也從艸前聲臣錯從艸為聲 **蒨** 艸也從艸尤聲臣錯曰按 **蒨** 治牆也從

于委反 **蒨** 爾雅蒨莞藩是也池心反 **蒨** 艸蒨聲臣錯按本草菊有十名不言治牆 **蒨** 牆靡農冬也從艸牆

爾雅注即今之秋華鞠居逐反 **蒨** 聲臣錯按爾雅注蒨

冬一名滿冬今本草有天門冬麥門冬並無滿冬之名賊忘反 **蒨** 莪母也從艸氏聲臣母之一名 **蒨** 莪莪出漢中房陵從艸宛聲臣錯也是支反 **蒨** 按本草紫莪生陸山谷也鬱遠反 **蒨** 貝

也從艸明省聲臣錯按本草云貝母一名茵根彩如聚貝子安五藏治目眩項直不得返顧故許穆公夫人思歸衛

不得而作詩曰言 **蒨** 山蒨也從艸木聲臣錯按米其苗也沒彭反 **蒨** 今菜苗似蒨也柱黥反 **蒨** 折

大薺也從艸寘臣錯按爾雅注 **蒨** 莪莪也從艸味聲臣似薺葉細俗呼老薺莫歷反 **蒨** 莪莪也從艸味聲臣錯按爾雅五味子也

勿貴 **蒨** 莪莪也從艸至聲直而反 **蒨** 緜絺艸也從艸馬聲格曷反 **蒨** 葛屬也

聲臣錯曰葛之 **蒨** 葛屬也白華從 **蒨** 莪餘也從艸杏

總名也無飯反 **蒨** 艸臯聲家豪反 **蒨** 聲臣錯按爾雅

注則今之若也若或從行同臣錯
菜也限猛反少力按詩參差荇菜也
荇莖莖餘也從艸
妾聲節攝反

蕒 艸也從艸華
聲古論反
蕒 魚毒也從艸元聲臣錯按本草先
華也可用毒魚一名抗魚毒爾雅

抗字從木注即云大木也不知爾雅別有本名抗又
名魚毒將誤書從艸因八木中注者詳之也言袁反
蕒

大苦也從艸需聲臣錯按
本草即藥甘草也連丁反
蕒 蕒莖也從艸穉聲臣錯按
爾雅注似稗布地生穢草

敵圭
反
蕒 蕒莖也從艸
失聲亭結反
蕒 予熒胸也從艸丁聲臣錯按
爾雅有之注云未詳他寧反

蔣 蔣蔣也從艸將聲臣錯曰蔣草也青謂
之蔣蔣枯謂之芻蔣子甫反又子良反
蔣 蔣一
名蔣從

艸瓜聲臣錯曰雕米西京雜記及古詩多作雕胡
枝乘云雕胡之飯按即今所食芡苗米也古胡反
蔣 艸也

從艸育聲

融六反

蔣 艸也從艸罷臣錯按爾雅旄謂之罷
注旄牛尾也蓋似此草也被移反
蔣 艸也從

艸也從艸難
聲仁還反

蔣 艸也從艸良聲臣錯按字
書藏葎草名也勒當反
蔣 艸也從

詩曰四月秀葎劉向說此味苦苦葎
臣錯按字書云狗尾草也於消反
蔣 艸也從艸過
聲苦何反

蔣 地葎從艸國聲臣錯按地
葎似釘蓋者名菌夔碩反
蔣 桑莖從艸覃聲臣錯
按葎多生桑楮之上

也夕
衽反
蔣 木耳也從艸乘聲
一曰蔣莖汝伴反
蔣 桑實也從艸
甚聲食荏反
蔣 果也
從艸

詢聲臣錯按本草似玉瓜蔓生子長大辛香苗為留藤實
似桑椹皮黑肉白食之辛香在思蜀郡賦所謂蒟醬吳都

賦所謂東風浮
留也俱取反
蔣 艸也一曰蔣木從艸比聲臣錯按
葎蚘菜亦或作此魏史裴潛為魏郡

不將妻子妻子貧乏織藜
芘以自給芘藩也鼻宜反
藜 木董朝華暮落者從艸
聲省詩曰顏如藜華臣錯

白藜令又人言
一瞬也失閤反
藜 菜萑也從艸
更聲半朱反
菜 菜萑也從艸
朱聲船區反

菜菜從艸赤聲臣錯按爾雅菜椒醜其實菜今說文無椒
字豆菽字但作赤則此菜為椒字也椒性叢生如薔薇之

屬作木也故
從艸煎昭反
菜 菜椒實蕪如表者從艸求聲臣錯按
爾雅注菜子聚或房兒也虔柔反

荆 楚木也從艸刑聲臣錯曰荆州因
此為名也故其國名楚已英反
荆 古文
衣

從艸治聲臣錯按周禮注苔字作落生水傍水上
之潤氣所生故曰水衣故生牆曰垣衣田咄反
芽 艸初生地貌
牙

也從艸牙
聲五加反
芽 艸也從艸明聲臣錯以
為萌生芽之兆沒彭反
芽 艸初生地貌
從艸出聲詩

曰彼茁者
葭 鄒滑反
莖 枝柱從艸空聲臣錯曰枝
主於莖故云枝柱候宏反
莖 莖也從艸
廷聲臣錯

按東方朔曰以莖撞
鍾莖枝莖也田丁反
葉 艸木之葉也從
艸葉聲亦接反
葉 艸之小者
從艸厠聲

厠古文鏡字讀
若芮居例反
葉 華盛從艸不聲一曰菜莖臣錯以為
慎意以此為棠棣之華萼菜韡韡之

菜也附
柔反
莖 華也從艸肥聲臣錯按莖草木華初坼也
故木華海賦曰葩華歟趾意同也浦瓜反

艸之莖
莖 榮也從艸尹聲臣錯按爾雅蒹葭莖華榮注
云華莖也今俗謂草木華初生者為莖蒹猶敷蒹亦

草木華之兒所
未詳營陸反
莖 華黃從艸艸聲讀若墮壞臣錯
按謂草木之黃華者也手瓦反
莖

莖之黃華也從艸慶聲一曰未臣錯按史記趙武靈王夢
處女歌曰美人熒熒兮顏若莖之華注云莖紫華草也又

郭璞遊仙詩曰潛穎怨青陽陵茗衰素秋又爾雅注陵茗一名陵時故曰黃華葉白華菱也今本草注證云陵霄也此耿
榮 艸榮而不實者一曰黃英從艸央聲臣錯反
按爾雅釋木有權黃英注未詳也又平反

華盛從艸爾聲詩曰彼蕭惟何
臣錯曰蕭猶彌漫意也而俾反
艸盛從艸奉聲臣錯按
奉奉蕒蕒臣錯按蕒

深切之意也言其
色深切也七依反
艸盛從艸奉聲臣錯按
奉奉散亂也補冗反
茂也

疑聲詩曰黍稷薿薿臣錯
曰薿薿苗盛之兒牛以及
艸木華垂兒從艸隹聲臣
錯按嵇康琴賦曰飛英蕤

於吳蒼
儒佳反
青齊究莫謂木細枝曰
艸交聲子紅反
艸萎移從艸
移聲以支反

莖 艸木形從艸
原聲言表反
艸實從艸夾聲臣錯按周禮
其植艸宜莖物是也尺使反

艸端從艸亡聲臣錯曰謂
麥穀為芒種是也勿強反
藍蓼秀從艸隋聲臣錯按
藍蓼屬華作穗也爾雅注
莖音循今字書以
瓜當也從艸帶聲臣錯按當底也
此字當之營跬反
故韓子云玉卮無當也的替反

莖 艸根也從艸亥聲臣錯曰
莖草木枯莖也苟孩反
莖也茅根也從艸均
聲臣錯按爾雅注江

東呼蕩紹緒如指空中
可啖者為莖于忍反
艸根也從艸友聲春艸根枯
引之而發土為撥故謂之莖

一曰艸之白華為莖臣錯按詩注土一
撥是也爾雅苕白華者名莖北未反
艸盛也從艸
凡聲詩曰莖

芄黍苗臣錯曰汎汎然
若風之起也又忠反
華葉布從艸傳聲
讀若傳方聚反
艸木

也一曰茅牙從
艸執聲姊入反
艸多貌從艸折聲江夏
平春有莖亭語殷反
艸豐盛
從艸戌

也一曰茅牙從
艸執聲姊入反
艸多貌從艸折聲江夏
平春有莖亭語殷反
艸豐盛
從艸戌

聲莫 **𦵏** 艸茂也從艸曷聲臣錯按史記夏以 **𦵏** 地從透反 **𦵏** 木德青龍出於郊草木曷茂工向反 **𦵏** 艸陰

艸陰聲臣錯曰草 **𦵏** 艸兒從艸造聲臣錯所庇也衣任反 **𦵏** 曰草相次也初狩反 **𦵏** 艸禾多

絲省聲臣錯曰此草 **𦵏** 艸旱盡也從艸椒聲詩 **𦵏** 木之茲盛也則私反 **𦵏** 曰椒椒山川他狄反 **𦵏** 艸

從艸敲聲周禮曰輟雖蔽不蔽臣錯按周禮注謂蔽暴陰柔後必挽減轉革暴起為蔽欣消反 **𦵏** 艸多

艸既聲臣錯曰 **𦵏** 艸多兒從艸資聲臣錯猶密也訖示反 **𦵏** 曰資猶積也疾茲反 **𦵏** 艸盛

艸秦聲臣錯曰 **𦵏** 艸秦相湊也側說反 **𦵏** 艸兒從艸在聲濟北 **𦵏** 錯曰 **𦵏** 艸細兒若 **𦵏** 艸兒從艸在聲濟北 **𦵏** 艸多兒

言蚊蚋也汝蔽反 **𦵏** 有荏平縣仕淄反 **𦵏** 艸多兒

聲詩曰薈芳蔚芳臣錯曰薈芳蔚芳雲也言草如雲之盛也烏會反 **𦵏** 艸叢生也從

𦵏 艸覆蔓從艸毛聲詩曰左右 **𦵏** 之臣錯曰毛猶冒也門高反 **𦵏** 艸覆也從艸倉

艸得風兒從艸風風亦聲讀若苻臣錯曰此會意兼聲反 **𦵏** 艸兒從艸卒聲

更別種從艸時聲臣錯曰若秋稻也食志反 **𦵏** 艸生於田者從艸田

小艸也從艸可聲臣錯曰以 **𦵏** 草喻細政猶言米鹽也閑俄反 **𦵏** 艸聲文區反

蕪也從艸歲聲臣錯曰 **𦵏** 田中雜草也迂廢反 **𦵏** 蕪也從艸荒聲一曰艸

水掩地也 **𦵏** 艸亂也從艸盍聲杜林 **𦵏** 忽光反 **𦵏** 說艸葶蘆兒尼次反 **𦵏** 葶蘆兒從艸

落 凡艸曰零木曰落從艸洛聲臣錯曰木曰落而從艸者也但葉落耳其枝榦勁與草零無異故從艸勒託

反 **藪** 蔽蔽小艸也從艸敝聲臣錯按詩曰藪芾甘裳比袂反 **藪** 艸地為藪從艸擇

聲詩曰十月殞穉臣錯曰此言草木而從艸者木穉與草同也他作反 **藪** 積也從艸温聲

生孽臣錯曰春秋左傳曰莨夷蓋崇之但積之低為蓋堆之高為崇迂吻反 **藪** 藪也從艸焉聲為焉反

藪 鬱也從艸於聲一曰痿也郁諸反 **藪** 艸旋兒也從艸榮聲詩曰葛藪藪之臣錯曰謂榮繞也於

反 **藪** 艸也從艸祭聲蒼大反 **藪** 艸葉多從艸伐聲春秋傳曰晉羅茂臣錯曰羅茂人名也符發

反 **藪** 艸之可食者從艸采聲臣錯曰采亦聲少亦字此載反 **藪** 艸多葉兒從艸而聲沛城父有

揚蒺亭臣錯曰古謂頰毛為形此草似之也然知反 **藪** 艸浮水中兒從藪林薄

曰藪薄從艸溥声臣錯曰木曰林草曰薄故云叢薄益各反 **藪** 所以養禽獸從艸兒聲臣錯曰苑猶院也

鬱遠 **藪** 大澤從艸數声九州之藪揚州具區荊州雲夢豫州圃田青州孟諸兗州大野雍州弦蒲幽州

奚養冀州揚紆并州昭余祁是也臣錯按周禮注大澤曰藪具區五湖也雲夢澤澤也其地跨江圃田在中年今鄭

州孟諸在睢陽東北大野在鉅鹿東北弦蒲在沂奚養在長廣昭余祁在太原鄆楊紆爾雅注在扶風汧縣西蘇走

反 **藪** 不耕田也從艸苗易曰不苗番臣錯曰此為從艸從出田凡三文合之舊解從艸苗傳寫誤以出田

合為苗亦無声字何以言之若實從艸下苗則下不合別有苗字云或省艸省艸則與東楚名丘曰苗同声同體而

別出名在之苗在第二十四卷也臣以為當言從火從田田不耕則草塞之故從艸火者川壅也但許慎約文後人不曉誤以出田人成苗字因誤加聲字耳學者所宜詳之側持反

即苗水出太山梁艸盛兒從艸錄聲夏書曰厥艸父縣西北入海也艸惟錄臣錯曰草高大也延朝反

薙除艸明堂月令曰季夏薙燒薙從艸雉聲他計反薙耕名從艸耒耒亦聲魯內反薙大

也從艸致艸艸相艸蘄苞從艸斬聲書曰艸木艸聲陵利反艸蘄也臣錯曰蘄相入也就冉反艸從艸

第道多艸不可行從艸弗聲臣錯按國語曰陳道弗不可行也分勿反第馨香也從艸必聲臣錯曰

詩云苾苾芬芬第又香艸也從艸設聲臣錯按楚是也頗木反第辭曰襄椒聊之設設施子反第香

也從艸方第雜香艸從艸賁聲臣錯聲弗商反第按詩有賁其實法云反第治病艸從艸

薙艸木相附麗土而生從艸麗聲易曰百穀艸木麗於土臣錯按麗者相分布屬著也在草故從艸鄰之反

薙廣多也從艸席聲臣錯按爾雅席大也尚書王冑海隅蒼生蒼生草木也薛尺反薙刈艸

艸受聲薙薦薙也從艸存聲臣錯曰與所監反薙梅相似荐猶踐也在片反薙曰艸不編

狼藉從艸藉聲臣錯按薙茅藉也從艸祖聲禮曰封諸易曰藉用白茅慈乍反薙侯以土藉以白茅臣錯曰此

亦包藉字薙朝會束茅表位曰藉從艸絕聲春且渠反薙秋國語曰致茅絕表生子雪反薙茅

葦蓋屋從艸次聲臣錯曰薙茨也從艸聶聲臣錯按春次第茅以蓋之也疾茲反薙秋左傳葺其牆屋七十反

也從艸方第雜香艸從艸賁聲臣錯聲弗商反第按詩有賁其實法云反第治病艸從艸

第艸木相附麗土而生從艸麗聲易曰百穀艸木麗於土臣錯按麗者相分布屬著也在草故從艸鄰之反

第廣多也從艸席聲臣錯按爾雅席大也尚書王冑海隅蒼生蒼生草木也薛尺反第刈艸

艸受聲第薦第也從艸存聲臣錯曰與所監反第梅相似荐猶踐也在片反第曰艸不編

益 益也從艸益聲溝艾反

𦰇 益也從艸濁聲思大反

𦰇 益也從艸濁聲思大反

𦰇 啟也從艸屈聲臣錯曰猶掘也瞿弗反

臣錯按班固西都賦曰突荆藩分軒反

𦰇 酢菜也從艸沮聲臣錯曰以米粒和酢以漬菜也周禮醢人掌

七菹韭菹菁菹苴菹蒹菹萍菹落菹筍菹齊民要術有酢漿菜為菹也齋居反

菹 或從

或從 **𦰇** 芥肥也從艸全聲臣錯

按荃亦香草也材公反 **𦰇** 韭鬱也從艸酷聲

也寬 **𦰇** 瓜菹也從艸監聲籠三反臣次立按前已有藍

步反 **𦰇** 注云染青艸也此文當從艸濫聲傳寫之誤也

𦰇 菹或從 **𦰇** 乾梅之屬從艸撩聲

𦰇 菹也從艸泚聲纏伊反

𦰇 周禮曰饋食之籩其

實乾菹後漢長沙王始煮艸為菹臣錯曰今白梅也勒抱反

菹 菹或從 **𦰇** 煎菜莢從

律會稽獻蘋一斗臣錯按齊民要術調食使菜莢也言沸反

菹 美菜也從艸宰聲臣錯按字書辛菜也

里及阻 **𦰇** 擇菜也從艸右右手也一曰杜若香艸臣錯

史反 **𦰇** 曰擇之順手也故訓左右手也一本草杜若

苗似蘊根似旋覆也此會意如約反 **𦰇** 蒲叢也從艸

俠或以為綴一曰約空也臣錯曰約空謂今木工以直木

附於曲木並之有空不合處則以物附墨筆中以物亞開

編茅也

屏也從

人掌

或從

治韭之名

屬從艸撩聲

籩其

煎菜莢從

辛菜也

香艸臣錯

一本草杜若

以艸補缺從

西聲讀若

從艸尊聲

按張衡南

益設炎反

屏也從

以米

或從

治韭之名

屬從艸撩聲

籩其

煎菜莢從

辛菜也

香艸臣錯

一本草杜若

以艸補缺從

西聲讀若

從艸尊聲

按張衡南

益設炎反

屏也從

以米

或從

治韭之名

屬從艸撩聲

籩其

煎菜莢從

辛菜也

香艸臣錯

一本草杜若

以艸補缺從

西聲讀若

從艸尊聲

按張衡南

益設炎反

屏也從

以米

或從

治韭之名

屬從艸撩聲

籩其

煎菜莢從

辛菜也

香艸臣錯

一本草杜若

以艸補缺從

西聲讀若

從艸尊聲

按張衡南

從艸卑聲一曰草歷似鳥非臣錯按春秋左傳齊師遇雨陳成子衣製杖戈注云製雨衣製與草聲相近鳥非即麥

門冬類 **莖** 艸也從艸是臣錯按即 **莖** 履中艸從艸且 聲臣錯按履中 役反 今之知母是支反

屈也津 **藪** 艸履也從艸 於反 **藪** 艸履也從艸 聲臣錯按履中 於反 藪聲村呼反 **藪** 艸器也從艸 貴聲求位反 **史** 古文藪 象形論

語曰有荷蕢而 **藪** 艸履地從艸侵 過孔氏之門 省聲七朕反 **藪** 艸履地從艸侵 釋名茵因也因與 **藪** 司馬相如 下相連也伊倫反 **藪** 說茵從藪 之形臣錯曰此雖

從艸蓋是象 **藪** 乾芻從艸交聲一曰藪艸臣錯曰其草 形字阻虞反 名曰芻刈取以用曰芻故曰生芻一束 乾之曰芻故尚書曰 **藪** 亂艸從艸步聲臣錯 時乃芻芻加肴反 **藪** 曰部斂之也盤怖反 **藪** 斬芻 從艸

坐聲臣錯按詩曰秣之 **藪** 飼馬也從艸如聲臣 刈之則此莖字此左反 **藪** 錯曰飼餵也而住反 **藪** 食 也從艸委聲臣錯 **藪** 以穀餵馬置筐中 **藪** 藪薄也從 曰餵也蘊瑞反 **藪** 從艸較聲史迂反 **藪** 艸曲聲臣 錯曰漢書周勃 **藪** 行蠶蓐從艸族聲臣錯 織薄曲闕欲反 **藪** 曰即藪蓐也干谷反 **藪** 東葦燒 從艸巨 聲求 **藪** 新也從艸亮 許反 **藪** 聲耳焦反 **藪** 莖也從艸新 聲臣錯曰可以燒也潘岳西征賦注 **藪** 蒸或 藪并即長安賣麻蒸市也振承反 **藪** 省火 **藪** 生泉 賦曰蕉葛升越也煎昭反 **藪** 糞也從艸胃省臣錯曰 今作矢假借也式七反

藪 瘞也從艸狸聲臣錯曰藏於草下 **藪** 喪藉也從艸 也古之藪者厚衣之以薪閏皆反 **藪** 侵聲設炎反

藪 瘞也從艸狸聲臣錯曰藏於草下 **藪** 喪藉也從艸 也古之藪者厚衣之以薪閏皆反 **藪** 侵聲設炎反

折 斷也從斤斷州譚長說臣
錯曰此指事也時列反

會 篆文折
折 從手
折 折之摠名也從州少臣
錯曰此指事詁鬼反

聲詩曰至于
先野虞柔反
蘇 挂蘇荏也從州
蘇聲孫呼反

按爾雅注麻盛
子者也慈伺反
蘇 芋也從州異
聲乙記反

蘇判
反
蘇 菜也從州介
聲麤中反

單 葶歷也從州單聲臣錯按爾雅注實華皆似
芥西京雜記云葶歷死在於盛夏也顛映反

從州句聲
講孔反
葶 蕘也從州厥聲臣錯按爾
雅蕘一名蕘也俱越反

錯按爾雅本草莎一名
鎬一名侯莎宣訛反
蕘 華也從州泝
聲頻寧反

柳蒸食之甘從州董聲臣錯按爾雅齧苦董注今董葵也
葉似柳子如米勺食之滑詩所謂董荼如飴然則此菜味

也居
隱反
蕘 芴也從州非聲臣錯按爾
雅注即土瓜也甫肥反

蕘 蕘也從州鶴
聲享罕反
蕘 亂也從州荏聲臣錯按爾雅注雞
類此大凡葭葦蘆也葭亂蘆中小

者蕘蕘即蘆中
小者專唯反
蕘 大葭也從州
韋聲于地反

華注未詳釐與
菜音司婁才反
蕘 葦之未秀者從
州段聲間巴反

芴聲臣錯按本
草馬蘭婁惠反
蕘 王女也從州冢聲臣錯
曰即女蘿也母東反

蕘 水艸也
從州水

籀文折從州在火中
久寒故折臣錯曰此

速荒也
從州九

麻母也從州子聲
一曰芋即臬臣錯

蕘 蕘蕘從州祿聲臣
錯曰辛臭之名也

蕘 蕘從州寗
聲融六反

蕘 鎬侯也從
州沙聲臣

蕘 蕘也從州
聲融六反

蕘 蕘也從州
聲融六反

蕘 蕘也從州
聲融六反

蕘 蕘也從州
聲融六反

蕘 蕘也從州
聲融六反

蕘 蕘也從州
聲融六反

蕘 蕘也從州
聲融六反

蕘 蕘也從州
聲融六反

蕘 蕘也從州
聲融六反

巢聲詩曰于以**采藻**子草反
藻藻或從
王蜀從艸录聲詩曰**采**
竹猗猗臣錯按爾雅注

云鴨脚菠**藻**艸也從艸曹
聲殘高反
藻艸也從艸直
聲延秋反
從艸

沼聲前**苔**艸也從艸吾聲楚詞
有**苔**蕭艸阮孤反
苔篇菴也從艸莧省
聲臣錯按今人呼

篇竹是也
苔艸從艸泥
聲
苔艸也從艸
書芳草陳新相積也而冰

陟祝反
苔艸也從艸血
聲翻迭反
苔艸也從艸
聲特豪反
苔白苗嘉穀從
艸已聲乞以

反
苔水鳥也從艸賣聲詩曰言采其**薺**臣錯按爾雅
賣牛脣也似續斷寸寸有節拔之復生夕燭反

薺艸也從艸冬
聲都農反
薺薺虞蓼從艸嗇聲臣錯按
爾雅注澤蓼也踈憶反
艸也

從艸召聲臣錯按爾雅注陵茗也古來亦通謂草
木翹秀者為茗故江淹云青茗日夜黃也留連反
從艸擗聲
艸從艸冒
聲莫号反
茗鳧葵也從艸卯聲詩
曰言采其**菲**連丑反

菴也從艸由聲臣錯曰下從由即爾雅注云
未詳也田溺反臣次立曰前已有此重出
菴菴蒲也
從艸甫

聲分
茶苦茶也從艸余聲臣錯按爾雅茶苦菜即今茶
茗也又菜名今野苦苣也故詩曰誰謂茶苦又

茅秀也詩曰出其闈闔有女如茶周禮有掌茶下士掌聚
茶國語曰白羽之**矰**望之如茶荆楚歲時引捷為舍人曰

杏華如茶可耕白沙則此字或
音大加反或音度都反田吾反
茶白蒿也從艸絲聲臣
錯曰所謂**蘋**蘩蘊藻

也復
茶菴也從艸高
聲治牢反
茶蒿也從艸達
聲貧容反
茶福文
蓬首

也復
茶菴也從艸高
聲治牢反
茶蒿也從艸達
聲貧容反
茶福文
蓬首

薦席也。蒺猶藎。族也。儒曲反。

藎 籀文藎從艸同臣。錯曰言草繁多也。

蒺

披田草也。從藎。好省聲。治牢反。

藎

籀文藎省。

蒺

蒺或從休詩。曰既蒺茶藎。

文二

重三

艸

衆艸也。從四。中凡艸之屬皆從艸。讀若與。圉同。臣錯按春秋左氏傳曰莽之中不足以薦。從者假借莽字。

也謀 晃反

莫

日且冥也。從日在艸中。艸亦聲。臣錯曰平野中望日且莫。將落如在草中也。今俗作暮。莫度反。

莫

南昌謂犬善逐兔。艸中為莽。從犬。從艸。艸亦聲。臣錯曰會意。謀晃反。易曰古之葬者厚衣之以薪。艸亦聲。臣錯曰一狀其薦耳。贊宕反。

葬

藏也。從死在艸中。一其中所以薦之。

文四

說文解字通釋卷第二

說文解字通釋卷第三

繫傳三

文林郎守祕書省校書郎臣徐鉉傳釋

朝散大夫行祕書省校書郎臣朱翱反切

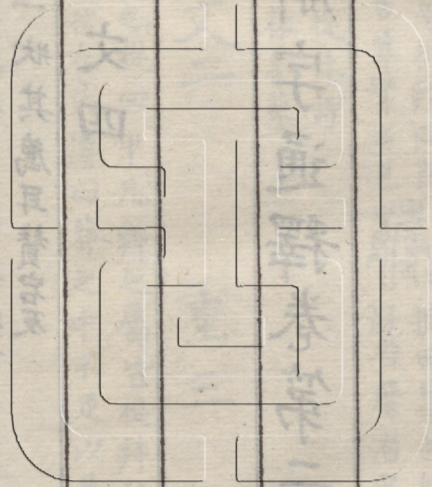
十六部 文六百九十二 重七十九

川

物之微也從八一見而分之凡小之屬皆從小
臣鉉曰小姑見也八分也姑可分別也息沼反

少

不多也從小ノ聲臣
鉉曰ノ音天失沼反
少也從小ノ聲讀若報臣
鉉曰ノ音拂ノ音天ノ拂反



鳥也姊
薛反

文三

川 別也象分別相背之形凡八之屬皆從八臣
錯曰數之八兩兩相偶背之是別也北枝反

凵 別也從八從刀刀以分別物臣錯曰天地始
分高下相背若有刀刑以制之也翻文反

亦

必然也從八八象氣之分散臣錯曰爾詞者言之助
也禮曰鼎鼎爾德德爾是必然凡今試言爾則敷土脣收

下脣氣向下而分 曾 辭之舒也從八從日四聲臣錯按
散也指事而俾反 詩曰曾是培克緩氣言之故曰舒

前增 尙 曾也庶幾也從八向聲臣錯按春秋左傳曰尙
反 尙 克知之庶幾知之也曾尙氣皆分散也時快反

豕 從意也從八
豕聲夕醉反 詹 多言也從言從八從尸臣錯曰詹
亦省也故為多言八分別也尸音

牛毀反仰也故為 尔 畫也從八從人人
詹此會意之炎反 各有介苟差反 小 分也從重
八八別也

亦聲孝經說曰故上下有別臣錯
曰分之甚明也或本音兆鄙輟反 凵 平分也從八從凵
八猶背也韓非曰

背凵為公臣錯曰凵私音 凵 分極也從八弋聲臣錯按孔
不公也會意君聰反 子曰毋固毋必必分別之極

也畢 余 語之舒也從入舍省聲臣
聿反 錯曰與尔意同以徐反 余 二余也讀
與余同

文十二

重一

采 辨別也象獸指爪分別也凡采之屬皆從采讀若辨
臣錯曰采象獸五指其下八八此中畫曲也蒲莧反

𠂔 古文

番

獸足謂之番從采田象其掌臣錯曰本造北字為獸足掌也象形復喧反

番或從

足從煩

𠂔 古文番臣錯曰象獸掌形也

𠂔

悉也知案諱也從采𠂔臣錯曰𠂔覆也采別也

能包覆而深別之采悉者也

𠂔

篆文審從田臣錯曰言從番字也

𠂔 詳盡

也從心采

𠂔

古文

釋

解也從采采取其分別物也從畢畢聲失易反

文五

重四

𠂔

物中分也從八牛牛為物大可以分也凡半之屬皆從半臣錯曰大則分之也會意脯慢反

𠂔

半體肉一曰廣肉從肉從半半亦聲臣錯按周禮曰供其膳胖鋪換反

𠂔

半也從牛反聲臣錯

曰離叛也春秋曰藥盈入于曲沃以叛使其邑於國分半也蒲肱反

文三

𠂔

大牲也牛件也件事理也象角頭三封尾之形也凡牛之屬皆從牛臣錯曰件若言物一件二件大則可

分也封高起也逆求反

𠂔

畜父也從牛土聲臣錯按解經傳者多言飛者曰雌雄走者曰牡牡以字體言之則然然據爾雅釋鳥鶴

鷄其雄鷄牝庫春秋左傳云龍一雌死至於草木無足致義則云牝麻牡荆未嘗言雌雄若春秋諸例諸侯當戰而死曰滅大夫生死皆曰獲至於傳文未嘗拘於是由此而論則自非國家著法寓事之名制通於萬民制可為國經

者其外亦各隨事分例不滯而拘執雖惟此壯之類不可一槩而不分又不得偏滯而拘執君子所以貴夫通儒也莫厚

反

網

特牛也從牛爾聲臣錯曰特一牛也一牲牛也格康反

特

特牛也從牛寺聲頭墨反

犢

牛子也從牛犢省聲馳谷反

犛

二歲牛從牛市聲臣錯按爾雅云犛犢體長也補會反

犛

三歲牛從牛犛參聲四參反

犛

四歲牛從牛四亦聲素次反

犛

籀文犛從貳仁至反

犛

駮牛也從牛害聲臣錯曰犛健也苟老反

犛

白黑雜毛牛從犛免江反

犛

也從犛

牛京聲春秋傳曰掩掠臣錯按春秋左傳曰掩掠冬殺然尤駮雜之稱也涼亦寒熱相半不純也柳昌反
牛白脊也從牛屬聲郎蔡反
犛 黃牛虎文從牛余聲讀若塗田吾反
犛 馭牛也從牛勞省聲昌阜

反

犛

牛白脊也從牛乎聲錄設反

犛

牛馭如星從牛平聲晉焉反

犛

牛黃白色從牛

庶聲臣錯按周禮曰鳥撫色也片妖反
犛 黃牛黑屑也從牛辜聲詩曰九于其孳然勻反
犛 牛徐行也從牛

也從牛霍聲臣錯曰按詩曰白鳥義通於此逆捉反
犛 牛長脊從牛

也聲讀若
犛 牛息聲從牛雉聲

曰指事也
犛 牛鳴也從牛象其聲氣從口出臣錯

莫浮反
犛 畜牲也從牛產聲所簡切

從牛全聲
犛 牛完全從牛
旋延反
犛 引前也從牛象引牛之廉也
犛 畜母也
聲易曰畜牝
犛 牛馬牢也從牛告聲周書曰今惟淫牯牛馬骨僕反
犛 閑養牛馬吉毗忍切
犛 馬圍也

從牛冬省聲取其四同
市臣錯曰指事闌刀反
𠂔 以芻莖養牛也從牛芻芻亦
聲春秋國語曰搗黍幾何阻

虞 牛柔謹也從牛
𠂔 變聲爾小反
𠂔 易曰搗牛乘馬從
牛芻聲辨利反
𠂔 耕也
從牛

黎聲里
𠂔 兩壁耕也從牛非聲二曰
𠂔 覆耕種也讀若匪斧尾反
𠂔 牛羊無子也
從牛𠂔聲讀

若糗糧之
𠂔 觸也從牛氏
𠂔 牛蹂躪也從牛
𠂔 衛聲于歲反
𠂔 牛
狠

不從引也從牛取取亦聲
一曰大兒讀若賢喫善反
𠂔 牛鄰下骨也從牛𠂔聲春
秋傳曰宋司馬控字牛總

耕令
牛舌病也從牛
𠂔 今聲極朕反
𠂔 南徼外牛一角在鼻一角在
頂似豕從牛尾聲斯低反

物
物滿也從牛刃聲語曰於物魚躍
臣錯曰牛人物也故為滿爾吝反
𠂔 萬物也牛為
大物天地之

數起於牽牛故從
牛勿聲無弗反
𠂔 宗廟之牲也從牛義聲賈
侍中說此非古字許移反

文四十五
臣次立曰今文四十四
補遺此一宇共四十五
重一

𠂔 西南夷長髦牛也從牛𠂔聲凡𠂔之
屬皆從𠂔𠂔錯曰𠂔火之反夢梢反

𠂔 聲牛尾從𠂔省從毛臣錯曰其牛曰
聲其尾曰𠂔以飾物曰旒利之反
𠂔 彊曲毛可
以著起衣

從𠂔省來
聲婁才反
𠂔 古文
𠂔 聲省

文三
重一

𠂔 牛觸人角箸橫木所以告人也從口從牛易曰僮牛
之告凡告之屬皆從告臣錯按詩曰設其楅衡設木

橫於牛角以防
抵觸也古與反

囑 急告之甚也從告
學省聲闕毒反

文二

口 人所以言食也象形凡
口之屬皆從口懇走反

噉 吼也從口數聲一曰噉呼也臣錯
按漢書噉咷楚歌是也見弔反

噉 雅味謂之柳味
噉也貞狩反

吻 喉也從口龍
聲來充反

吻 吻或從
肉昏

橫於牛角以防
抵觸也古與反

囑 急告之甚也從告
學省聲闕毒反

文二

口 人所以言食也象形凡
口之屬皆從口懇走反

噉 吼也從口數聲一曰噉呼也臣錯
按漢書噉咷楚歌是也見弔反

噉 雅味謂之柳味
噉也貞狩反

吻 喉也從口龍
聲來充反

吻 吻或從
肉昏

伊田 **噉** 咽也從口益聲臣錯按爾雅麋鹿曰
噉注云田江東呼咽曰噉伊昔反 **女** 籀文
噉字

上象口下象
頸脉理也 **噉** 大口也從口
軍聲牛殫反 **噉** 張口也從口多聲臣
錯按詩曰哆兮侈兮

攬禍 **噉** 從口爪聲詩曰后
稷呱矣古呼反 **噉** 小兒聲也從口秋聲臣
錯按詩曰鳳凰啾啾即

由 **噉** 小兒聲從口皇聲詩
曰其泣嗶嗶戶荒反 **噉** 朝鮮謂兒泣不止曰噉
從口宣省聲呼遠反

秦晉謂兒泣下不止曰
噉從口羌聲女尚反 **噉** 楚謂兒泣不止曰噉
咷從口兆聲持豪反

宋齊謂兒泣下不止曰
噉從口音聲郁吟及 **噉** 小兒有知也從口疑聲
詩曰克岐克克疑魚力反

小兒笑也從口
亥聲侯猜反 **噉** 古文咳
從子 **噉** 口有所銜也從口
兼聲臣錯按史記

篆書 籀文 古文 小兒聲 口 疑聲 兼聲 臣 錯 按 史 記

書銜恨字如 **噲** 咽也從口會聲或讀若此候之反 快一日噍噲也苦共反 **咀** 含味也從口且聲前

呂 **噍** 小啞也從口覓聲 反 **噍** 噍也士銜反 **噍** 嘗也從口鼓聲一曰噍也昌厥反 **噍** 噍也

噍也從口笙 **噍** 噍也從口集聲 聲時制反 讀若集婦入反 **噍** 嘗也從口齊聲周

齊寂 **噍** 噍也從口焦 帝反 **噍** 噍或 **噍** 噍也從口允 聲自徧反 **噍** 噍也從口允

小歛也從口率聲 **噍** 食也從口白聲讀 讀若刷師子反 與合同稱槩反 **噍** 噍也從口天

錯按相如大人賦 **噍** 噍免從口專 曰噍瓊華居希反 聲本均反 **噍** 噍也從口天

合 銜也從口今 聲侯貪反 **噍** 哺咀也從口 甫聲盤怖反 **噍** 滋味也從口 未聲勿貴反

噍 食辛噍也從口 樂聲火酷反 **噍** 口滿食從口 寢聲誅絀反 **噍** 飽食息也從 口意聲臣錯

按莊子曰大塊噍氣 其名曰風烏恠反 **噍** 喘息也一日喜也從口單 聲詩曰噍噍駱馬通看反 **噍**

口液也從口 **噍** 唾或 **噍** 南陽謂大呼曰噍 坐聲吐破反 從水 **噍** 從口夷聲寅之反 **噍** 謂息

為四從口四聲詩曰 **噍** 疾息也從口 犬夷四矣羊媚反 蓋聲昌轉反 **噍** 外息從口乎 聲臣錯曰氣

出為外 **噍** 內息也從口 虎鳥反 及聲希立反 **噍** 吹也從口虛 聲忻余反 **噍** 噍也從 口欠叱

為 **噍** 大息從口胃 聲區帥反 **噍** 噍或從貴臣錯按韓詩 外傳噴然太息作此字 **噍** 噍也

也從口章聲詩曰 **噍** 悟解氣也從口寔聲詩曰願言則 大車噍噍他門反 **噍** 噍臣錯曰腦鼻中氣壅塞噴噍則

通故云悟解
氣的替反
野人之言從口
質聲之日反
臣錯按東方朔日

唵噤却
口閉也從口
禁聲極鳩反
自命也從夕口夕者冥也
冥不相見故以口自名臣

錯按古人云命世者名
是是也此會意弥并反
我自稱從口
五聲阮孤反

反
吉吉 古文指
從三吉
哲或
尊也從尹口發號故從口
臣錯曰通論備矣俱勲反

君坐形
便也從口令臣錯
日會意眉慶反
謀事曰咨從口
次聲子思反

君坐形
君坐形
君坐形
君坐形
君坐形
君坐形
君坐形
君坐形

導也從口昌
聲赤快反
相應也從口
禾聲戶歌反
大笑也從口至
聲詩曰啞其笑

笑也從口亞聲易曰
笑言啞啞鵠赫反
大笑也從口
豪聲其虐反

笑也從口亞聲易曰
笑言啞啞鵠赫反
大笑也從口
豪聲其虐反

笑也從口亞聲易曰
笑言啞啞鵠赫反
大笑也從口
豪聲其虐反

笑也從口亞聲易曰
笑言啞啞鵠赫反
大笑也從口
豪聲其虐反

笑也從口亞聲易曰
笑言啞啞鵠赫反
大笑也從口
豪聲其虐反

笑也從口亞聲易曰
笑言啞啞鵠赫反
大笑也從口
豪聲其虐反

笑也從口亞聲易曰
笑言啞啞鵠赫反
大笑也從口
豪聲其虐反

笑也從口亞聲易曰
笑言啞啞鵠赫反
大笑也從口
豪聲其虐反

笑也從口亞聲易曰
笑言啞啞鵠赫反
大笑也從口
豪聲其虐反

通故云悟解
氣的替反
野人之言從口
質聲之日反
臣錯按東方朔日

唵噤却
口閉也從口
禁聲極鳩反
自命也從夕口夕者冥也
冥不相見故以口自名臣

錯按古人云命世者名
是是也此會意弥并反
我自稱從口
五聲阮孤反

反
吉吉 古文指
從三吉
哲或
尊也從尹口發號故從口
臣錯曰通論備矣俱勲反

君坐形
便也從口令臣錯
日會意眉慶反
謀事曰咨從口
次聲子思反

君坐形
君坐形
君坐形
君坐形
君坐形
君坐形
君坐形
君坐形

導也從口昌
聲赤快反
相應也從口
禾聲戶歌反
大笑也從口至
聲詩曰啞其笑

笑也從口亞聲易曰
笑言啞啞鵠赫反
大笑也從口
豪聲其虐反

笑也從口亞聲易曰
笑言啞啞鵠赫反
大笑也從口
豪聲其虐反

笑也從口亞聲易曰
笑言啞啞鵠赫反
大笑也從口
豪聲其虐反

笑也從口亞聲易曰
笑言啞啞鵠赫反
大笑也從口
豪聲其虐反

笑也從口亞聲易曰
笑言啞啞鵠赫反
大笑也從口
豪聲其虐反

笑也從口亞聲易曰
笑言啞啞鵠赫反
大笑也從口
豪聲其虐反

笑也從口亞聲易曰
笑言啞啞鵠赫反
大笑也從口
豪聲其虐反

笑也從口亞聲易曰
笑言啞啞鵠赫反
大笑也從口
豪聲其虐反

笑也從口亞聲易曰
笑言啞啞鵠赫反
大笑也從口
豪聲其虐反

若詩曰瓜瓞**嘒**盛氣也從口真聲詩曰振旅嘒嘒笛前反**嘒**疾也從口與聲

兮片**嘒**號也從口虜聲虎鳥反**嘒**音聲嘒嘒然從口昱聲融六反**嘒**吹聲也

聲息**嘒**籥文嘒從欠**嘒**悅也從口呂聲臣錯按史記序傳曰諸呂不台作此字言不為人所

怡悅也偷怡反臣**嘒**喜也從口畚聲臣錯按禮記曰喜次立曰又與之反**嘒**斯陶陶斯詠詠斯猶爾雅注云猶

即嗑也**后**開也從戶口臣錯按詩曰東有启明爾雅明延朝反**后**星為启明言晨見東方為開明之始也會意

溪欄**唵**聲也從口貪聲詩曰貪**咸**也悉也從口戌聲反**唵**有唵其馐他感反**咸**臣錯曰其口同也候

多**星**平也從口壬聲直成反**司**助也從口又聲臣錯曰言不足以佐又手助之詩曰匪面命之

言示之事匪口誨之言**舌**語時不啞也從口帝聲一曰提其耳會意延九反**舌**帝謔也讀若鞮叱智反

舌善也從士口臣錯曰口無擇言也會意經粟反**周**密也從用口臣錯曰忠

寘彼周行言用**周**古文周字**周**大言也從口庚聲臣之也雙留反**周**從古文反**周**錯曰鼓聲盛為鑿與

此意同**囑**古文唐**囑**誰也從口尉又聲臣錯曰口問時郎反**囑**從口易**囑**為誰也尚書曰曷咨若予采誰

順我事者咨問**囑**舍深也從口**囑**飲室也從口**囑**之也陳叔反**囑**聲特感反**囑**壹聲伊結反**囑**

咽也從口盟**囑**不歐而吐也從口見聲臣錯曰**吐**瀉聲鳥骨反**囑**醫方有小兒覘乳也易顯反**吐**也

從口土聲**噉**氣悟也從口歲聲迂厥反**噉**違也從口弗聲周書曰他魯反**噉**噉其者長臣錯曰見於

從口土聲**噉**氣悟也從口歲聲迂厥反**噉**違也從口弗聲周書曰他魯反**噉**噉其者長臣錯曰見於

言也附 **囁** 語未定兒從口 **𠵼** 言蹇難從口氣聲臣錯
勿反 **囁** 憂聲衣尤反 **𠵼** 曰揚雄口吃也幾迄反

嗜 嗜欲喜之也從 **啖** 嗜聲食利反 **啖** 嗜聲也從口炎聲
口者聲食利反 **啖** 一日噉稻稊反 **啖** 語為舌
所介礙

也從口更聲讀若 **嘒** 誇語也從口 **嘒** 琴聲如者反 **嘒** 周聲摘抄反
井絞綆根杏反 **嘒** 琴聲如者反

哇 諛聲也從口圭聲讀若賢臣錯 **哥** 語相訶相崛也
曰古人言淫哇之聲也戶媧反 **哥** 從口辛辛惡聲

也讀若樂 **𠵼** 攝受多言也從口安聲臣錯按古 **𠵼** 苛
類過反 **𠵼** 文尚書書離堯字作𠵼單侯反 **𠵼** 也

從口氏聲臣錯曰今人謂 **𠵼** 苛也從口此聲臣錯按後
詰難之為𠵼呵的未反 **𠵼** 漢書郭泰傳衛文生買物

皆呵減價乃售 **𠵼** 遮也從口庶 **𠵼** 妄語也從口夾聲
是也將此反 **𠵼** 聲之射反 **𠵼** 讀若莢居俠反

噓 多言也從口盍聲 **𠵼** 誦聲𠵼喻也從口苟聲司馬相
讀若甲候臘反 **𠵼** 如說淮南宋蔡謨舞𠵼喻臣錯

曰此相如上林賦 **𠵼** 高氣多言也從口蠱省聲 **𠵼** 高
之文也此行反 **𠵼** 春秋傳曰噓言訶介反 **𠵼** 氣

也從口九聲臨淮有各猶縣臣錯曰呂氏 **𠵼** 囉聲也從
春秋有各猶國智伯欲伐者也虞柔反 **𠵼** 口奴聲詩

曰載號載 **𠵼** 噴也叱怒也從口毛聲臣錯曰蜀書諸葛
𠵼 亮奏彭義舉頓視屋噴𠵼作聲是也陟駕

反 **𠵼** 吒也從口賁聲 **𠵼** 訶也從口七 **𠵼** 危也從
曰鼓鼻鋪發反 **𠵼** 聲瞑密反 **𠵼** 口商聲

臣錯按爾雅嘯殆危 **𠵼** 勞嗽謹也從口 **𠵼** 驚也從口
也注云未詳與必反 **𠵼** 勞聲丑交反 **𠵼** 卒聲此退

反 **𠵼** 驚也從口辰 **𠵼** 驚也從口𠵼聲臣錯曰𠵼語之
聲止鄰反 **𠵼** 舒也當言𠵼亦聲脫誤也又按

亏字部復有亏字云驚語也從口從亏亏亦聲臣錯以為在亏部當言從亏從口今既與口部之亏同形同義而在

兩處疑一處誤多之尚書群臣舉鯨帝曰吁口堯聲嘒哉驚恠群臣舉此人也吁亏也况亏反

詩曰唯予音之大呼也從口責聲臣錯按春秋左傳嘒嘒曉么反嘒嘒有繁言然則嘒又訓至也故太

玄經探賸索隱之賸皆作嘒嘒嘒或而說文無賸字也鉅客反讀從言嘒衆口愁也從

哀鳴嘒嘒臣錯按詩曰鴻鴈于飛念哀鳴嘒嘒鴈鳴聲象也頗叨反念也從口念聲詩

念念唵呻也從口呻呻也從口嚴呻呻也從口申呻呻也從口申

引氣也式人反呻也從口今聲臣錯曰吟吟申氣之聲也銀欽反吟吟或今吟吟或從

嗟也從口茲聲臣錯曰嗟嗟字本如此咨訓問也則欺反嗟嗟也從口危聲臣

呢晏呢呢異之言從口奄聲一曰雜語讀若危臣錯按呢國語曰四民雜處則其言呢呢呢雜異也免江反

呼也從口斗聲臣錯曰呼呼也從口延聲臣呼呼也從口延聲臣呼呼也從口延聲臣

慨然也苦苦蓋反嗚語啞噴也從口延聲臣嗚語啞噴也從口延聲臣嗚語啞噴也從口延聲臣

臣錯曰欲言不能吞恨恨而太息也但早反喝渴也從口曷聲臣錯按上林賦喝渴也從口曷聲臣錯按上林賦

殷介不不容也從口肖聲臣錯按投壺禮曰枉不不容也從口肖聲臣錯按投壺禮曰枉

從口化聲詩曰尚寐無吣錯曰臥既吣吣也從口潛省吣吣也從口潛省吣吣也從口潛省

覺必有聲氣又曰或寢或吣五陋反吣吣也從口潛省吣吣也從口潛省吣吣也從口潛省

錯曰從
三口也
𠄎
謹訟也從
𠄎音逆五各反
𠄎
大也從
𠄎音臣
亦聲闕臣錯曰

言大則
𠄎即誼也
許慎闕義
𠄎
呼鷄重言之
從𠄎從
至今未有能
知之者也
待干反
𠄎
州聲讀若
祝臣錯曰

重言之故
從二口列
僊博有
祝鷄翁後
人或作
𠄎逐反

文六

重二

哭
哀聲也
從𠄎𠄎
省聲凡哭
之屬皆從
哭
臣錯曰
哭聲繁亂
故從二口
閔毒反

𠄎
亡也
從哭云
聲臣錯
按淮南子
曰羿妻
恒娥竊不
死藥開
然有壺
凡失物
則為壺
蘇湯反

文二

𠄎
趨也
從天止
天止者
屈也
凡𠄎之
屬皆從
𠄎臣錯
曰止則
趾也
趾是也
春秋左
傳曰君
親舉玉
趾走則
足

屈故從
天止
會意則
口反

𠄎
𠄎也
從走
𠄎
聲切于
反
𠄎
趨也
從走
𠄎省
聲臣錯
曰
𠄎
疾

走取聲
臣錯按
史記曰
𠄎
𠄎也
從走
𠄎聲
臣錯按
漢書甘
藥布使
趨湯七
駐反
𠄎
𠄎也
從走
𠄎聲
超踰羽
林亭樓
趾朝反

𠄎
善緣木
走之才
從走
𠄎聲
讀若王
子
𠄎
𠄎也
從走
𠄎聲
輕勁有
材力

臣錯曰
詩曰
𠄎
𠄎
緣大木
一曰
行兒
從走
支聲
臣錯
武夫也
緊黝反
𠄎
按蟲行
曰蚊
行謂四
足隨高
下逶

迤其背
旁豸然
人之緣
木有似
於此
𠄎
疾也
從走
𠄎
聲則到
反

躍 躍也從走翟聲臣錯曰詩趨趨
自 自蝨自蝨善跳躍躍亂畧反

地深也
越 度也從走戈
錯 錯也從走今聲讀若塵臣
錯 錯曰自後反之也丑儼反

俱多反
趨 趨也從走昔聲
趨 行輕兒從走
趨 充聲一曰趨

舉足辛
趨 急走也從走
趨 蒼卒也從走弟聲
趨 從走弟聲

遙反
趨 行兒從走取聲
趨 行兒從走酋
趨 行

也從走聖
趨 行兒從走取聲
趨 行兒從走匠聲
趨 從走

聲片妖反
趨 讀若取聲忍反
趨 聲千牛反
趨 兒

從走蜀聲讀若燭臣錯曰
每步舉足之意也專王反
趨 行兒從走匠聲
趨 讀若匠自憚反
趨 從走

敵聲讀若
趨 走意從走勳聲讀若
趨 走意從走困
趨 聲丘念反

紉績倫反
趨 走意從走勳聲讀若
趨 走意從走勳
趨 省聲辟消反

趨 走也從走取聲讀若
趨 詩威儀秩秩遲匹反
趨 走也從走有聲
趨 足輕

走鳥聲讀若
趨 走顧兒從走瞿聲
趨 走兒從走蹇
趨 省聲機善反

鄔宛古反
趨 走顧兒從走瞿聲
趨 走兒從走蹇
趨 省聲機善反

趨 疑之等趨趨而去也從走才聲臣錯曰謂趨
趨 其不齊使之並而往以察驗之也七開反
趨 淺

也從走此
趨 獨行也從走勻聲讀若筑臣錯曰詩
趨 聲七里反
趨 云獨行筑筑本作此趨字蔡名反
趨 渡

安行也從走
趨 能立也從走
趨 古文起
趨 留意也
趨 從走里
與聲尹汝反
趨 已聲氣以反
趨 從走
趨 從走里
聲讀若小兒
趨 行也從走鼻
趨 低頭疾行也從
趨 孩猴猶反
趨 聲指夢反
趨 走金聲牛錦反
趨 結

趨趨怒走也從走吉聲臣錯
曰直去不低視也輕質反
趨趨從走曷
聲鳩鳴歌反
疾也

眾聲讀若
誰吁袁反
直行也從走气聲臣錯
曰去無回慮也幾气反
趨趨進趨如也
從走翼聲臣

錯曰趨進便駛復有儀容如鳥之翼
也今論語作翼字假借也以即反
趨趨久也從走
聲臣錯曰踈猶

踈也賜
氏上趨從走氏
多聲陳知反
趨趨也
從走肖

穴反
聲他
行難也從走斤聲
讀若童已郡反
趨趨也
從走彖聲

速也從走卓聲臣錯
曰跨步速也較渥反
趨趨也
從走從禽禽亦聲

大歩也從走
馬歌曰超踰蹠趨猶蹠也
趾滯反

走從走幾
聲呼幾反
走也從走第
聲防勿反
狂走也從走商聲臣錯
曰急疾之兒也葵橘反

行遲也從走
曼聲墨班反
從走出聲讀若無
尾之屈瞿弗反
窮也從走

日步所窮
也堅祝反
趨趨行不進也從走次聲臣錯
曰易曰其行趨趨也七茨反
趨趨也從走

走且聲
七余反
趨趨也從走
聲讀若憇豈虔反
趨趨也從走

員
趨趨也從走
錄聲考束反
行速趨趨從走
聲七賓反
側行也從

曰謂地蓋厚不敢不趨臣錯
曰若行險恐陷墜也津易反
半歩也從走圭聲讀若
趨趨也從走虎

傾背
趨趨也從走音
聲讀若地陳知反
趨趨也從走音
聲朋北反
距

從走屮聲漢令曰越張百人臣錯曰
越張蓋謂以足蹋張弩也充舍反
樂動也從走樂聲
讀若春秋傳曰

輔趨連 𨔵 動也從走佳聲春秋傳曰
𨔵 趨田易居也
從走巨聲臣
的反 𨔵 盟于越趨地名取誅反 𨔵 趨田易居也

錯按春秋左傳晉於是乎作爰田國語作轅田 𨔵 走頓
皆假借此乃正字也謂以田相換易也羽先反 𨔵 也從

走真聲讀若顛臣錯 𨔵 喪擗趨從走甬聲臣錯 𨔵 止
曰頓倒也的烟反 𨔵 曰今借踊字與恐反 𨔵 行

也一曰竈上祭名也從走畢聲臣錯曰周禮作 𨔵 進也
此字春秋左傳曰不蹕漢出警入趨卑聿反 𨔵 從走

斬聲 𨔵 趨妻四夷之舞各自有 𨔵 雀行也從走兆
澹反 𨔵 曲從走是聲的齊反 𨔵 聲臣錯曰鳥雀

跳行也 𨔵 舉尾走也從走 𨔵 行聲也從走異聲讀若
笛遠反 𨔵 干聲巨言反 𨔵 教一曰不行兌暢陟反

文八十五 重一

屮 下基也象艸木出有址故以止為足凡止之
屬皆從止臣錯曰草木初生根幹也只耳反

𨔵 跟也從止重聲臣錯曰足蹠
也故從止即跟也之勇反 𨔵 距也從止尚聲臣
錯曰若草木之根

枝直旁柱其上也周禮 𨔵 踏也從止寺聲臣錯
曰必竟其角纏行反 𨔵 曰猶躡踏也直里反 𨔵 止

從止巨聲一曰搶也一曰超距臣錯按史記云拔距注謂
兩人以手共據地為力而能拔超之也又曰超距搶頭撞

也求 𨔵 不行而進謂之奔從止在舟上臣錯
許反 𨔵 曰莊子曰坐而至越者舟也自先反 𨔵 過也

從止麻聲臣錯曰 𨔵 至也從止叔
止行止也連的反 𨔵 聲昌伏反 𨔵 人不能行也從
止辟聲臣錯曰

不能行故止史記曰有歸女嫁也從止婦省自聲臣錯
甕者盤冊行汲卑僻反歸曰婦人謂嫁曰歸止者止於

此也舉歸籀文歸歸疾也從又又手也從止中聲臣
韋反歸從止歸錯曰止足也又手也足共為之

故疾也徒定毒機下足所履者疾從止從又入
從此疾接反毒聲臣錯曰今人作繻也女懾反也

從反止讀若撻臣錯曰蹠不滑也從四止臣錯曰四
行也止為行也他刮反蹠皆止故為蹠也師及反

文十四 重一

屺足刺也從止少凡屺之屬皆從屺讀若撥
臣錯曰兩足相背不順故刺屺也北末反

登上車也從屺豆象登車形臣錯曰登車亦
刺炊難也豆非俎豆字象形耳丹增反

臣錯曰兩手捧豐車之物以足蹋夷艸從屺受春秋
也登車之物王謂之乘石登傳曰登夷蘊崇之臣錯曰

會意也
普未反

文三 重一

步行也從止少相背凡步之屬皆從步臣錯曰
尚書王朝步自宗周行自宗周也盤怖反

歲木星也越歷二十八宿宣徧陰陽十二月一次從步
戌聲律曆書名五星為五步臣錯曰木星為歲星亦

曰龍星自子至己為陽午至亥為陰一次三十二度十
二次凡三百六十度也夏曰歲取名於此也相莠反

文二

𠄎

止也從止從匕相比次也凡此之屬皆從此臣錯曰匕近也近在此也七里反

𠄎

𠄎也闕

𠄎

職也從此束聲一曰藏也臣錯曰或書禽備作此于累反

文三

說文解字通釋卷第三

說文解字通釋卷第四

繫傳一

文林郎守祕書省校書郎臣徐錯傳釋

朝散大夫行祕書省校書郎臣朱翱反切

十四部 文三百二十六 重五十

正

是也從一從止凡正之屬皆從正臣錯曰字一以止也真性反

𠄎

古文正從二上二古上字

𠄎

古文正從一足足亦止也

𠄎

春秋傳曰反正為之臣錯曰尚

書曰文王惟正之供反正不供也故曰乏符法反

文二

重二

是

直也從日正凡是之屬皆從是臣錯曰日中為正是一直不移也善紙反

是

籀文是從是是也從是常聲春秋傳古文正

是

籀文是

是

是少也數俱存也從是少賈侍中說臣錯曰是亦正也正者少則缺也思典反

文三

重二

是

乍行乍止也從多從止凡是之屬皆從是讀若春秋公羊傳曰是階而走臣錯曰是行也故曰乍行乍止也

今公羊傳是作蹠褚芍反

是

步處也從是亦聲子壁反

是

籀文是

是

或從是

是

無遠也從是

是

若害恒

是

先道也從是

是

遠行也

從是

萬聲臣錯曰

是

謀敗

是

延行兒從是

是

恭謹行也從是

是

聲讀考九幾柳反

是

步行也從是

是

行遜徑也

從是

是

聲聲臣錯

是

正

是

也從是

正聲臣錯曰謂

從是

是

若王者巡狩

正也

行

是

河陽非正行也

乍行乍止

天子必

五歲

征詳習乃

行真

行

也從走市 王往也從走王聲春秋傳曰子無我廷臣
聲步將反 急錯按春秋傳伯有廷勞於黃屋于况反

𨔵 往也從走折聲 讀若誓時制反 𨔵 往也從走且聲 𨔵 籀文 𨔵 從盧 𨔵

退或 𨔵 循也從走木聲臣錯按禮曰 父作之子述之是也常出反 𨔵 籀文 𨔵 從林 𨔵 也

從走尊聲 𨔵 之也從走營聲適 宋魯語朱易反 𨔵 度也從走高 聲古多反 𨔵

蹴民反 習也從走貫聲臣錯按春秋左傳 曰使盈其遺當作此字古患反 𨔵 媾遺也從走賣聲 臣錯曰不以禮自

近也馳 𨔵 登也從走閭 𨔵 就也從走告聲譚長說造 谷反 𨔵 省聲子印反 𨔵 上士也臣錯按禮有造士

也雌 𨔵 古文造從舟臣 𨔵 越進也從走俞聲周書 報反 𨔵 錯曰天子造舟 𨔵 曰無敢昏逾羊朱反

𨔵 迨也從走累聲臣錯按史記曰魚鱗雜 運煙至風起謂迨運並進也道合反 𨔵 運也從

從閭人 𨔵 迨迨起也從走 𨔵 迹道也從走 𨔵 往來數

𨔵 聲易曰以事迨往臣錯曰 𨔵 疾也從走東 𨔵 往來數

言臣錯曰言行連 𨔵 籀文從敕臣錯按史 𨔵 疾也從

如言之易到也 𨔵 記有魏邀其名 𨔵 疾也從

思進 𨔵 疾也從走昏聲讀 𨔵 迎也從走節聲閩東曰 𨔵 疾也從

反 𨔵 與括同古活反 𨔵 逆也從走交聲臣 𨔵 疾也從

秋左傳莒慶來 𨔵 逢也從走叩 𨔵 會也從走交聲臣 𨔵 疾也從

暫聲一曰遷行臣錯曰值也遭**𨔵**遇也從是莠聲臣錯猶市也若物市相值也祖叨反**𨔵**曰遘猶結構也理當相對也

格漚反**𨔵**言若蠱飛奄忽相見附松反**𨔵**相逼也

亦聲臣錯曰**𨔵**道也從是田聲臣錯按尚書惠即遇也五各反**𨔵**迪吉又為引道之道也田溺反**𨔵**更易也從是

虎聲笛計反**𨔵**達也從是甬聲士蒙反**𨔵**遠也從是止聲宵此反**𨔵**古

徙**𨔵**徙或從彳臣錯**𨔵**多遷徙也從是多聲臣錯曰止曰徙有所之也**𨔵**士移居之遠當用此以支反

𨔵登也從是舉聲臣錯曰**𨔵**身隨遷移故從是**𨔵**先**𨔵**古文遷**𨔵**徙也從

錯按莊子曰天其運乎地其處乎天道回轉遠易也于問反**𨔵**還也從是反反亦聲

曰人行還也府曉反**𨔵**返從彳**𨔵**復也從是冘聲戶剛反**𨔵**遣也從是

異亦聲一曰選擇也臣錯曰亦選擇之意思篆反**𨔵**遣也從是倣省臣錯**𨔵**異遣之

籀文**𨔵**縱也從是音不省**𨔵**聲喫善反**𨔵**行遷遷從是麗聲臣錯

唐逮及也從是隶聲臣錯按爾雅逮及暨與也又過逮逮也又曰迨及也義皆相通也徒再反**𨔵**徐行

是屣聲詩曰行**𨔵**籀文**𨔵**遲或從是臣錯道遲遲纏伊反**𨔵**從屣**𨔵**遲或從是臣錯

從是黎省聲臣錯曰傳毅舞賦曰**𨔵**去也從是帶狀而拜謂徐收其舞勢也里西反**𨔵**聲笛計反

𨔵行兒從是崩聲挾蓮反**𨔵**馬不行也從是馬聲讀若住陟具反**𨔵**止也從是

豆聲臣錯

按史記漢軍法 **𨔵** 曲行也從走
有逗留笛奏反 **𨔵** 只聲起逆反 **𨔵** 逶迤邪去之兒從

𨔵 或從 **𨔵** 迴避也從走喬聲臣錯曰通 **𨔵** 回也從
虫為 **𨔵** 猶况也回沈之意洵律反 **𨔵** 是辟聲

便詈 **𨔵** 離也從走韋 **𨔵** 行難也從走彡聲易
反 **𨔵** 聲字非反 **𨔵** 曰以往遶里刃反 **𨔵** 從

人 **𨔵** 復也從走交 **𨔵** 怒不進也一日驚也 **𨔵** 行不
𨔵 聲七廣反 **𨔵** 從走氏聲的昔反 **𨔵** 相遇

從走幸聲詩曰佻 **𨔵** 達或從大成曰迭臣錯按 **𨔵** 行
子達子騰刺反 **𨔵** 王褒洞簫賦云順叙早達 **𨔵** 謹

通遠也從走 **𨔵** 迴迭也從走 **𨔵** 更迭也從走失聲
乘聲慮木反 **𨔵** 同聲頭貢反 **𨔵** 一曰迭亭結反

𨔵 惑也從走米 **𨔵** 邪行也從走也聲夏書曰 **𨔵** 員
聲莫派反 **𨔵** 東地社會于匯以爾反 **𨔵** 連

也從走車臣錯曰若車 **𨔵** 斂聚也從走求聲虞書曰旁
之相連也會意鄰延反 **𨔵** 速孱功又曰怨匹曰述臣錯

曰怨偶曰述今人作仇又詩云 **𨔵** 數也從走具聲周書
君子好述亦當此字虞柔反 **𨔵** 曰我興受其退臣錯

曰數 **𨔵** 壞而出也此微子出 **𨔵** 逃也從走官 **𨔵** 道
奔之辭也今文作 **𨔵** 敗步介反 **𨔵** 聲戶岸反 **𨔵** 或

從菴 **𨔵** 逃也從走豚 **𨔵** 遁也從走孫聲臣錯曰公
從兆 **𨔵** 聲徒寸反 **𨔵** 遜于邾遁於邾也蘇困反

𨔵 亡也從走甫 **𨔵** 籀文 **𨔵** 聲與追反 **𨔵** 亡
聲不吾反 **𨔵** 從捕 **𨔵** 聲與追反 **𨔵** 亡

從走豕聲 **𨔵** 古文 **𨔵** 亡也從走兆 **𨔵** 逐也從走自
夕醉反 **𨔵** 逐 **𨔵** 聲特豪反 **𨔵** 聲轉推反

𨔵 追也從走豚省臣錯曰遜者走也逐者 **𨔵** 迫也從
追也豚走而豕追之此會意也陳六反 **𨔵** 迫也從

臣錯按楚辭曰道白露之為霜字由反
道 通或從首
道 聲渠遠反

近臣錯曰此與卉同意
道 擗也從走巢聲律捷反
道 近也從走白聲不白反

從走臺聲臣錯曰臺音日而吉反
道 近也從走爾聲而俾反
道 古文
道 微也從

是昌聲讀若桑虫之蝎臣錯曰繳繞使止也故博物志曰響過行雲厄渴反
道 過也從走庚聲之已反

道 遮也從走美聲余美反
道 通也晉趙曰世從走
道 遮也從走劉聲

臣錯按顏延之赭白馬賦曰進迫遮迺良舌反
道 進也從走干聲讀若干古寒反
道 過也從

豈虔
道 連連也從走妻聲臣錯按淮南子有連連之反
道 言猶參差零瓏若連若絕之意也勒兜反

道 前傾也從走市聲賈侍中說一曰讀若拾又若郅比末反
道 迦互令不得行從

互猶曰大牙左
道 踰也從走戌聲易曰雜而不迭臣錯右制也問已反
道 越度也若王褒聖主得賢臣頌云

過都越國也此越與物相尋相有
道 通也從走呈聲楚踰也易滅字文今播越字五厥反
道 謂疾行為逞春秋

傳曰君何所不逞欲臣錯曰君何所不逞欲不欲也田靜反
道 速也從走祭聲梨挑反
道 遠也

從走表聲
道 古文遠臣錯曰日于阮反
道 日炎之故曰遠也
道 迷也從走狄聲臣

西土之人
道 古文
道 遠也從走同聲余請反
道 遠也從走卓

他歷反
道 避也從走于聲
道 自
道 進

極也從走才聲則先反

高

高平之野人所登從走备录闕原臣錯

周禮有籩師猶此違字爾雅則變為原也許慎闕之義不

盡知臣錯以為人所登故從走登而上故從文又止也春

秋左傳曰原田每每詩曰周原膺膺

故從田未知何故從乘也言素反

臣錯曰所行道此道字當作今導

字之意餘則通論詳矣徒討反

虞聲一曰寤也臣錯曰傳駟車也故禮曰大夫

稱傳遽之言傳車尚速故又為寤迫也

也從走亢聲臣錯按爾

雅逸迹為迹也恒湯反

惟予茲不于我正人得罪惟至

茲也今文尚書借予字顛逆反

端行墜崖也從走

端聲辟涓反

循

文一百一十八 重三十

臣次立曰今重二十七補

遺孺憐二字共重二十九

小步也象人脛三屬相連凡之屬皆從

升也從彳惠聲臣錯曰內得於心曰德升聞

也從彳丕聲臣錯曰小道不容車故曰少道今之移路故

巫馬期行不由徑又趙襄以壺食從徑又秦公曰欲為容

車之徑以窺三川謂徑

六 復也從彳柔柔亦聲臣錯曰猶曰呈 徑行也從彳
反 蹂也往來蹂踐之也人紂反 呈聲丑即反

往 之也從彳室聲臣錯曰室音皇丈兩反 古文 行兒從彳瞿
聲羣紆反

往 往有所加也從彳皮聲臣錯曰彼 循也從彳叒
者據此而言故曰有所加郡是反 聲臣錯曰循

猶統也 急行也從彳 循 行順也從彳盾聲臣錯曰
及聲飢泣來 史記云拊循其民續倫反

聖蕭反 行兒從彳艮聲一曰此與馭同臣 微 隱行也從彳
錯曰今人言慳吝是也速皆反 散聲春秋傳

曰白公其從微之臣錯曰隱於物而行也曹植洛神賦曰
蘭之芳藹乎步躊躇於山隅又國語曰晉公子駢脅鄭伯
設微簿觀之 從彳行兒也從彳是聲爾雅曰從尾則
也尾希反 也臣錯按爾雅曰是則也注云是事可

法則也今爾雅作是臣錯曰 徐 安行也從彳余聲臣錯
行事則可為法則也是支反 按詩曰其虛其徐又古

國本從邑亦通作徐徐顛頊後其裔孫生大業大業生臯
陶臯陶生伯益臯陶之後為士師為李氏伯益之後分封

為徐在東海却東方仁方也有君子國故孔子欲居九夷
至偃王一曰隱玉王仁諸侯歸之王不能距遂君之周穆

王聞而自西荒逃歸王不忍聞以太王之義而去之使周
穆不失國隱王之力也乃東之海中潢池得地千里而居

之以化其民為仁義故徐氏有四望高平北海彭城東海
而以東海為上望也徐者舒緩之名也故其後雖為武未

嘗無君子之風徐宣立盆子是也然則古 行平易也
徐字雖作卸其義出於此字也似虛反 從彳夷聲

臣錯曰老子曰大道 使也從彳諤聲臣錯
具夷此字也寅之反 曰諤猶抨也篇丁反 使也

夆聲讀若蝨臣錯曰猶夆也夆掣曳使之也甫蛰反

夆 跡也從夆 夆聲寂衍反 夆 待也從夆奚聲 臣錯按尚書曰

前引之也傍自旁微驅之也盤浪反 夆 行由袖也從 夆 亦啓及 夆 從夆

曰行平易不 止也田溺反 夆 帀也從夆扁聲臣錯 曰王假有 夆 却也從夆曰父一曰行遲臣錯

廟格雅反 夆 曰日日見父是過也土妹反 夆 內 從內

夆 古文 夆 從夆 夆 遲也從夆 夆 羅躡之也此會意與還同旱斗反 夆

古文後 夆 從夆 夆 讀若遲敵圭反 夆 不聽後也一曰行難也 從夆

曰盤庚也宋義曰很如羊 夆 相迹也從夆重聲臣錯 之性愈牽愈不進遐懇反 按莊子曰踵門而說篇

慶子是也 夆 行有所得從夆 夆 省夆 夆 舉脰有渡 之勇反 夆 尋聲多則反 夆 也從夆奇

聲臣錯曰爾 夆 石杠謂之倚注聚石水中為步渡也臣 錯按即溪澗 夆 有水冬無水處橫木為之至冬則去今日

水行橋 夆 行示也從夆 夆 且斬且行以令於衆也今人作徇詢順反 牽其反 夆

補 均布也從夆 補 均布節氣故有六律六均留筆反 補 使馬也從夆 卸臣錯曰卸

解車馬也 夆 行也或行或卸 夆 古文 馭從又馬 皆御者之職也會意午慮反 夆 臣錯由會意

也從夆 夆 讀若畜臣錯曰左思 魏都賦曰澤馬于台丑錄反

魏都賦曰澤馬于台丑錄反

文三十七

重七

元

長行也從彳引之凡又之屬皆從又
臣錯曰彳而引之故曰長行以矧反

從

朝中也從又壬聲臣錯曰朝中
其道長遠也故從又由丁反

延

行也從又正聲
臣錯曰長行真

名

立朝律也從聿從又臣錯曰聿律也定法也周禮
曰惟王建國建長世之法惟曰欲至于萬年惟王

子子孫孫永保
民也機獻反

文四

延

安步延延也從又止凡延之屬皆從延臣錯曰既引
而止相節調之故曰安行戴孚廣異記曰嵩陽觀西

有居人張延
也救連反

延

長行也從延ノ聲臣錯曰安步然
後知千里之行也一音怡以微反

文二

𠂔

人之步趨也從彳于凡行之屬皆從行臣
錯曰行者安行兩足相待為行也關橫反

𠂔

邑中道也從行木聲臣
錯曰通論詳矣常出反

𠂔

四達謂之衢從行瞿聲臣錯曰古
謂四出矛為戰義出於此羣訪反

聲春秋傳曰反衝以戈擊之臣錯曰
謂南北東西各有道相衝赤重反

𠂔

通街也從行同
聲臣錯按西都

賦門閭洞 **𪔐** 跡也從行爻聲臣錯按論語曰 **𪔐** 行兒

達頭貢反 **𪔑** 不踐迹亦不入於室也寂衍反 **𪔒** 從行

吾聲臣錯按楚辭曰導飛廉之衙 **𪔓** 行喜兒從行

衙今謂列儀衛衙義同疑舉反 **𪔔** 干聲騫罕反 **𪔕**

行且賣也役行言臣錯按 **𪔖** 衙或 **𪔗** 將衛也從行

崔駰曰叫呼衙衛迴齒反 **𪔘** 從玄 **𪔙** 率聲疎律反

𪔚 宿衛也從常巾行行列衛也臣

文十二 重一

𪔛 錯曰韋周圍也此會意干歲反

𪔜 口斷骨也象口齒之形止聲凡齒之屬

皆從齒臣錯曰口斷骨效齒也赤里反

𪔝 古文齒字臣錯 **𪔞** 齒本也從齒上 **𪔟** 毀齒也男八

曰鼠字從此 **𪔠** 斤聲語斤反 **𪔡** 月生齒八歲

而齠女七月生齒七歲 **𪔢** 齒相值也從齒責聲一曰齧

而齠從齒七聲楚近反 **𪔣** 也春秋傳曰哲齧臣錯曰春

秋左傳謂東郭哲齧而衣狸製 **𪔤** 齒相斷也一曰開口

謂齒縫上下相對也爰測反 **𪔥** 見齒之兒從齒柴省

聲讀若柴臣錯曰 **𪔦** 齒相切也從齒

齒不齊也測皆反 **𪔧** 介聲指共反 **𪔨** 齒只聲擬件

反 **𪔩** 齒差也從齒兼聲臣錯 **𪔪** 齒擗也一曰馬口中

𪔫 曰齒左右出也五緘反 **𪔬** 摩也從齒句聲一曰

齧也側 **𪔭** 齒不正也從齒異聲臣

丘反 **𪔮** 錯曰齒偏也五溝反 **𪔯** 齒聲臣錯曰亦齒

參差聲 **𪔰** 齧也從齒取聲臣錯

側已反 **𪔱** 曰齧齧是也側立反 **𪔲** 齒參差從齒

齒差跌兒從齒佐聲春秋 **𪔳** 缺齒也一曰曲齒從齒

傳曰鄭有子齒殘他反 **𪔴** 矣聲讀又若權衙負反

車 無齒也從齒 **𪔐** 缺齒也從齒獻聲臣錯曰 **𪔑** 斷

𪔒 軍聲愚蘊反 **𪔓** 今人言缺齧也五獺反 **𪔔** 腫

也從齒巨 **𪔕** 老人齒從齒兒聲臣錯按 **𪔖** 齧也從齒

聲俱取反 **𪔗** 詩曰黃髮覩齒擬西反 **𪔘** 奇聲臣錯

按春秋傳有 **𪔙** 齧齒也從齒 **𪔚** 齧也從齒 **𪔛** 齧也從齒

卜齧魚倚反 **𪔜** 齧聲仕乙反 **𪔝** 齧聲鉏客反 **𪔞** 齧

從咸 **𪔟** 齧也從齒咸 **𪔠** 齧也從齒良 **𪔡** 齧見兒從齒

乍 **𪔢** 齧聲工咸切 **𪔣** 齧聲起簡反 **𪔤** 齧干聲五版反

𪔥 齧聲也從齒 **𪔦** 齧聲也從齒 **𪔧** 齧聲也從齒 **𪔨** 齧聲也從齒

𪔩 齧聲也從齒 **𪔪** 齧聲也從齒 **𪔫** 齧聲也從齒 **𪔬** 齧聲也從齒

𪔭 齧聲也從齒 **𪔮** 齧聲也從齒 **𪔯** 齧聲也從齒 **𪔰** 齧聲也從齒

𪔱 齧聲也從齒 **𪔲** 齧聲也從齒 **𪔳** 齧聲也從齒 **𪔴** 齧聲也從齒

𪔵 齧聲也從齒 **𪔶** 齧聲也從齒 **𪔷** 齧聲也從齒 **𪔸** 齧聲也從齒

𪔹 齧聲也從齒 **𪔺** 齧聲也從齒 **𪔻** 齧聲也從齒 **𪔼** 齧聲也從齒

𪔽 齧聲也從齒 **𪔾** 齧聲也從齒 **𪔿** 齧聲也從齒 **𪕀** 齧聲也從齒

𪕁 齧聲也從齒 **𪕂** 齧聲也從齒 **𪕃** 齧聲也從齒 **𪕄** 齧聲也從齒

文四十四

重二

𠃉 壯齒也象上下相錯之形凡牙之屬皆從牙臣錯曰比於齒為壯也

𠃊 古文𠃉 𠃋 武牙也從牙奇 𠃌 齒蟲也從牙禹聲臣錯按後漢書孫壽能

𠃍 獠齒笑 𠃎 獠或曲矩反 𠃏 齒從齒

文三 重二

𠃐 人之足也在下從止口凡足之屬皆從足臣錯曰口象股脛也節栗反

𠃑 足也從足虎聲臣錯按爾雅書𠃑字如此俗作蹄敵圭反 𠃒 足踵也從足艮聲苟痕反 𠃓 跟或 𠃔 足蹠從足果

跟或 𠃕 足蹠從足果 𠃖 足下也從足石聲臣錯曰足底也真石反 𠃗 足

也從足奇聲臣錯按春秋穀梁傳曰轂之役匹馬踦輪無反者牽宜反 𠃘 拜也從足危聲馳委反

𠃙 長跪也從足忌聲臣錯曰伸兩足而跪也史記范雎傳秦王跪曰暨几反 𠃚 行平易也從足叔聲

詩曰踧踧周道有竹反 𠃛 蹈也從足步聲 𠃜 行兒從足瞿聲羣訏反 𠃝 長

行也從足昔聲一曰踧踏臣錯曰踧踏若不自容也津易反 𠃞 踧行兒從足禹聲詩曰踧踧也

疏稀踧也 𠃟 行兒從足將聲詩曰磬管踧踧臣錯按西曲矩反 𠃠 京雜記漢宣帝歌曰黃鵠飛兮下建章羽

肅肅子行 𠃡 踐履也從足斷 𠃢 越兒從足從 𠃣 猜常反 𠃤 省聲吐叩反 𠃥 卜聲弗孺反

𠃦 越也從足俞 𠃧 舉足行高也從足喬聲詩曰小子 𠃨 聲羊朱反 𠃩 躡躡臣錯曰小人得志驕矜之兒

春秋左傳曰舉趾高
心不固矣其雀反
噎 疾也長也從足攸聲臣錯
曰此亦倏忽字尺竹反
蹠

動也從足倉聲臣錯曰
詩曰巧趨蹠予猜常反
蹠 跳也從足角
聲與恐反
躋 登也從足
齊聲商書

曰若予顛躋臣錯按尚
書曰由賓階躋子泥反
躋 迅也從足翟
聲徹畧反
躋 蹴也從足
全聲一曰

早也秦也臣錯按魯靈光殿賦
曰狡兔踰伏於樹側詭掎反
躋 躡也從足聃
按張衡南都賦曰排

捷陷局蹴躡
威陽音竹反
躋 踐也從足聃
聲徒盍反
躋 躡也從足聃
聲安懾反
跨 渡

從足夸聲
若夜反
躋 踐也從足甬
聲徒號反
躋 躡也從足屢聲臣錯曰
星之躋次星所履行也

茶連
反
躋 履也從足交聲臣錯按尚書序成王既伐東夷
遂踐奄奄中國天子無所不賓亦無所剪滅故

言踐若履行之
而已寂衍反
躋 追也從足重聲一曰往來兒
臣錯曰猶言繼踵也之角反
躋 蹠

從足卓聲臣錯曰蹠亦當躡意也
子曰夔蹠蹠一足躡地重也知教反
蹠 蹠也從足帶
聲當柰反

蹠 蹠也從足敝聲一曰跛也臣錯曰
莊子曰蹠蹠為仁小行也脾迭反
蹠 蹠也從足
執聲臣錯曰

足變蹠然連蹠也顏延之赭白馬賦
曰望朔雲而蹠足今俗作蹠甲俠反
蹠 蹠也從足氏
聲善紙反

蹠 住足也從足商聲或曰蹠蹠賈侍中說
足垢臣錯按易曰羸豕蹠蹠遲夕反
蹠 蹠也從足
足蜀聲掾

曲
反
蹠 蹠也從足是聲臣錯按左思
魏都賦曰雲雀蹠蹠費笛計反
蹠 蹠也從足
聲于歲切

蹠 觸也從足卒聲一曰駭
也一曰蒼蹠昨沒反
蹠 僵也從足厥聲一曰跳
也讀亦若繁臣錯按呂

氏春秋曰蹇痿之機此仆也又曰狐
援聞而蹶往遇之則跳也俱越反
蹶蹶或蹶蹶從足

兆聲一曰躍
也笛遼反
蹶蹶聲止鄰反
蹶蹶聲臣錯曰詩云愛而

不見搔首時
蹶也陳諸反
蹶蹶聲附勿反
蹶蹶楚人謂跳躍曰蹶從

子曰歟蹶實
而走貢石反
蹶蹶聲他舍反
蹶蹶聲延朝反
蹶蹶足

有所擷取也從足及聲爾雅曰蹶
謂之擷臣錯曰擷摘也速咨反
蹶蹶蹶蹶其聲臣錯曰蹶蹶

也蹶草行
也補會反
蹶蹶蹶蹶也從足實聲詩曰載蹶其尾臣
也蹶蹶蹶蹶也

從是合聲
居法反
蹶蹶述也從足世聲臣錯按漢書天馬歌曰超
居法反

蹶蹶也從足真
聲的烟反
蹶蹶輕足也從足戌聲臣
錯曰超越也于厥反

聲北
末反
蹶蹶小步也從足普聲詩曰不敢不蹶臣錯
曰步小而輕也蹶蹶蹶蹶也澤易反

從足失聲一曰越臣錯曰
跌踴過越不拘也亭結反
蹶蹶跌踴也從足易聲

從足尊聲
在坤反
蹶蹶蹶蹶也從足居
聲飢御反

臣錯曰足驚將
暹也俱縛反
蹶蹶僵也從足音聲春秋傳
曰晉人蹶之用北反

皮聲讀若罷一曰足
排之讀若彼哺顛反
蹶蹶蹶蹶也從足寒
省聲機善反

拖後足馬讀若革或曰徧臣錯曰古
賦說舞云踳蹶言足不正也婢篇反
蹶蹶蹶蹶也從足彘聲

讀若達臣錯曰 **跬** 足跌也從足
夨音達權雖反 **跬** 委聲為過反 **跬** 足親地從足
天寒足跬也從足句聲臣錯 **跬** 疒足也從足困聲臣錯

曰筋遇寒不舒也卷于反 **跬** 曰足遇寒裂曰疒故漢
書曰天寒士卒 **跬** 瘃墮 **跬** 巨難距也從足
指者什二三苦瘃反 **跬** 巨聲求許反 **跬** 舞履也從

錯躩履謂足根不正納履也長門賦曰躩履起而彷徨
史記曰邯鄲女子 **跬** 躩履舞者足騰不正納也踈比反

躩 或從 **躩** 足所履也從足 **躩** 踟也從足非聲讀若
革 **躩** 段聲痕加反 **躩** 匪臣錯曰刺也斧尾

反 **躩** 斷足也從足月聲臣錯曰足見斷 **躩** 踟或 **躩** 曲
為踟其刑名則刑也元伐反 **躩** 從兀 **躩** 脛

馬也從足方聲讀 **躩** 馬行兒從足決省聲臣錯按班固
與彭同白亨反 **躩** 西都賦曰要訣追蹤也橘穴反

躩 獸足企也從足斤聲臣錯按爾雅 **躩** 躩躩善升巖注
云 **躩** 躩似牛臣以為指躩駢而足跟企舉故能升巖

從山形上大下 **躩** 道也從足各聲臣錯 **躩** 躩也從
小也魚見反 **躩** 曰通論詳矣勤妬反 **躩** 足友聲步

拏 **躩** 輾也從足夨聲 **躩** 足多指也從足支聲臣錯曰
反 **躩** 聲力淮反 **躩** 莊子所謂枝指也翹移反

文八十六 重四

足 足也上象 **腓** 腸下從止第子職曰問足何止古文以
為詩大足字亦以為足字或曰胥字一曰足記也凡足

之屬皆從足臣錯曰 **腓** 脛中腸也第子職禮
篇也詩大足即音雅足記也則音疏師阻反

跬 門戶疏窓也從足自象 **跬** 形讀若 **跬** 通也從又
跬 阻臣錯曰古言綺疏也指事色居反 **跬** 足亦聲臣

錯按禮記曰䟽通
特達是也色居反

文三

品 衆廢也從三口凡品之屬皆從品臣
錯按國語曰天子千品萬官披甚反

聶 多言也從品山相連春秋傳曰次于聶北讀與聶同
臣錯按春秋左傳齊桓公救邢次于聶北今作聶杜

聶 預闕之也
鳥羣鳴也從品在木上
女攝反 臣錯曰指事也斯與反

文三

龠 樂之竹管三孔以和衆聲也從品侖侖理也凡龠之
屬皆從龠臣錯按詩左手執龠傳云三孔笛也詩曰

於論鼓鐘是樂有
倫理也胤畧反

火龠 龠音律管壘之樂也從龠火臣錯按爾雅注壘燒土
為之大如鵝子銳上平底形如稱錘六孔故從火吹

之故從火從
龠叱為反 龠 管樂也七孔從龠虎聲臣錯按爾雅竹
為之大者長尺四寸圍三寸一孔上出

寸三分名翹橫
吹之陳知反 龠 龠或
從竹 龠 調也從龠禾聲讀和同臣

龠戶
歌反 龠 樂和諧從龠皆聲虞書曰八音克諧
臣錯曰今尚書作諧假借痕皆反

文五

重一

冊 符命也諸侯進受於王也象其札一長一短中有二
編之形凡冊之屬皆從冊臣錯按蔡邕獨斷曰冊書兩編

又褚少孫讀史記三王世家曰其冊或長或短皆有意義符信也與之為信也測麥反

冊

古文冊

冊

諸侯嗣國也從冊口司聲臣錯按尚書祝冊謂冊必於廟史讀其冊也故從口

此會意

辭苟反

古文嗣

嗣

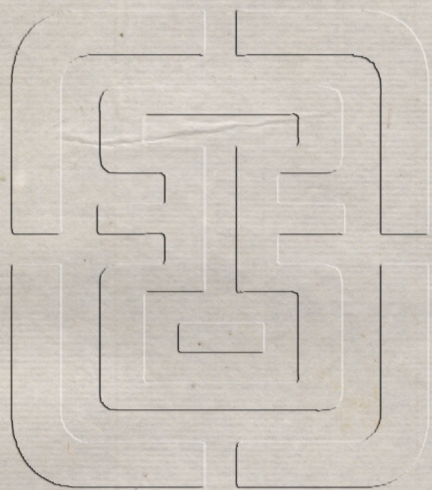
署也從戶冊者署門戶之文也臣錯曰門戶封署也故何晏景

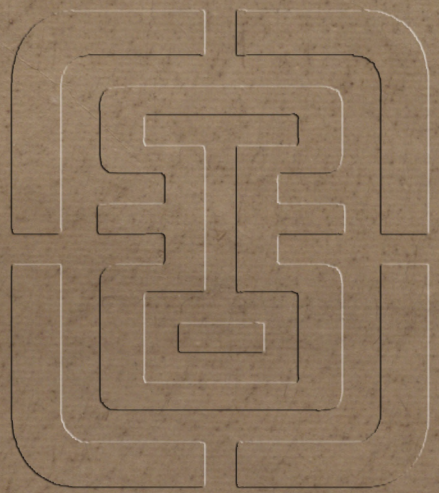
福殿賦曰爰有禁扁必燃反

文三

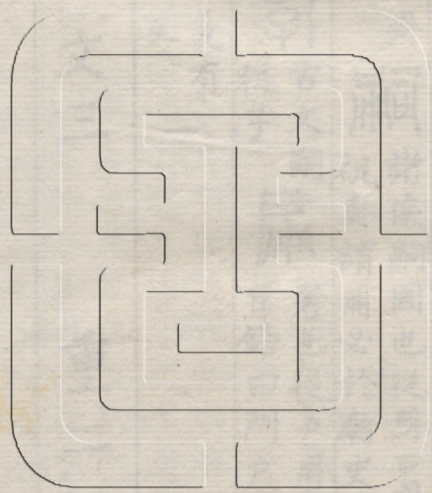
重二

說文解字繫傳卷第四





說文解字繫傳卷第四



小册
古文

視作

類皆有

天祥

步

文

正

三

家

曰

其

書

也

也

也

也

也

也

也

也

也

也

也

也

也

也

也

也

也

也

也

也

也

也

也

也

也

也

也

也

也

也

也

也

也

也

也

也

也

也

也

也

也

也

也

也

也

也

也

也

也

也

也

也

也

也

也

也

也

也

也

也

也

也

也

也

也

也

也

也

也

也

也

也

也

也

也

也

也

也

也

也

也

也

也

也

也

也

也

也

也

也

也

也

也

也

也

也

也

也

也

也

也

也

也

也

也

也

也

也

也

也

也

