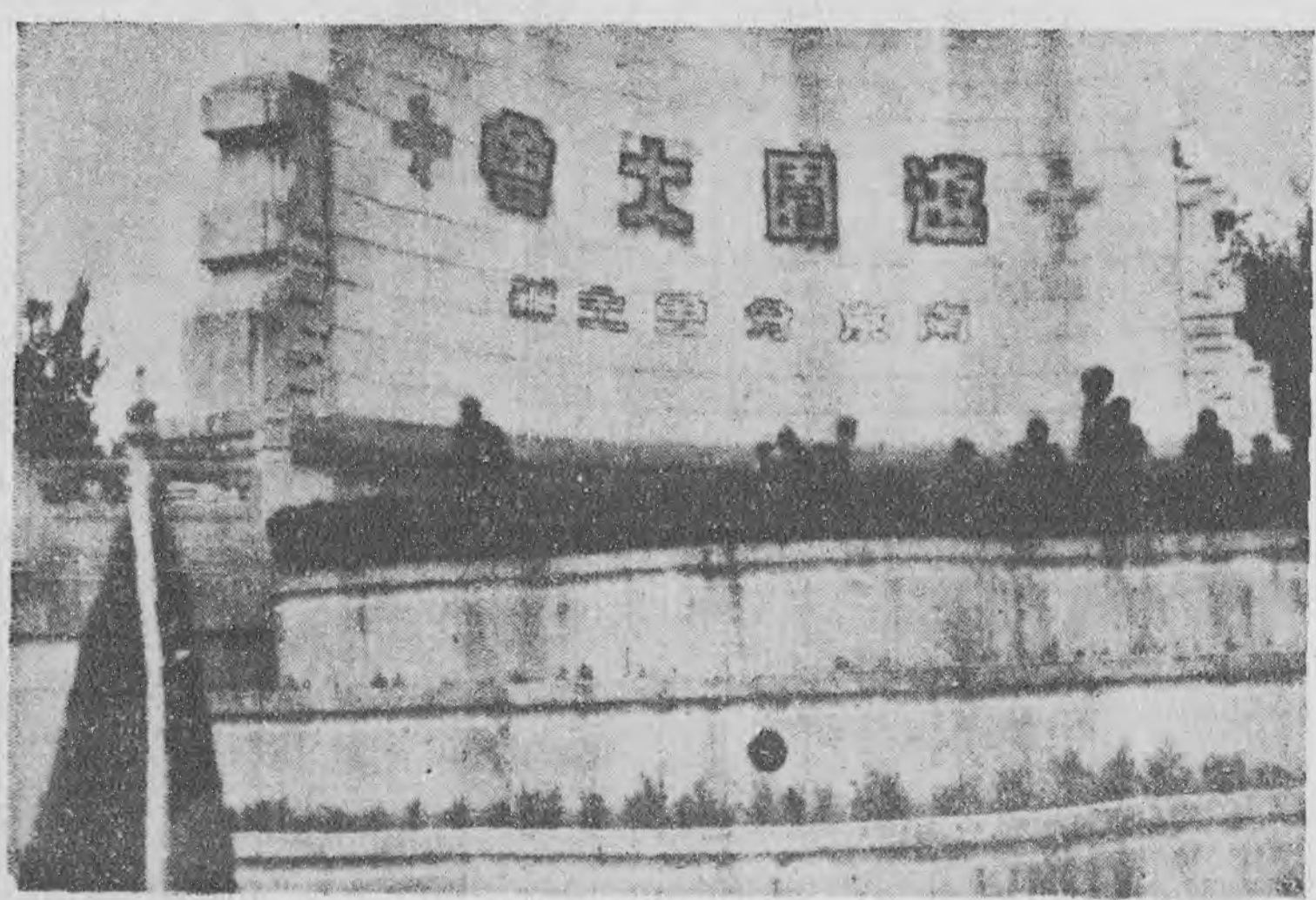


443

# 紅十字會月刊



第二十八期



南京分會遊園會

國立中央圖書館  
NATIONAL CENTRAL LIBRARY  
NANKING, CHINA



中華民國紅十字會總會編印  
地址：南京中山路二七五號  
中華民國三十七年四月三十日出版



# 中華民國紅十字會總會

卅五 卅六 年度工作簡報

## 本簡報目錄

### 第一章：會務概況

- 一、改組後之本會組織
- 二、分會之復員與整理
- 三、徵募運動與宣傳
- 四、分會之協助與獎勵

### 第二章：醫藥服務

- 一、難民醫藥救濟
- 二、分會醫藥設施

- (1) 醫院
- (2) 診療所
- (3) 沙眼防治所
- (4) 救護隊
- (5) 巡迴醫療隊
- (6) 防疫與保健

### 第三章：災難救濟

- 一、天災救濟
- 二、火災救濟
- 三、兵燹救濟
- 四、其他救濟

### 第四章：社會服務

- 一、兒童福利
- 二、一般服務

### 第五章：紅十字少年組訓

- 一、設立玄武湖服務站
- 二、組織紅十字青年服務團
- 三、國際聯誼工作
- 四、少年會員聯誼

### 第六章：國際活動

- ◁ 附表 ▷
- 一、本會醫療區難民診療統計
  - 二、各地分會醫院及診療所
  - 三、各地醫院診療所診療統計(甲、乙)
  - 四、各地分會災難救濟概況(共四表)

## 第一章 會務概況

### 一 改組後之本會組織

本會戰時工作，依卅二年中華民國紅十字會戰時組織條例之規定，係以衛生署為業務主管官署，并依其事務之性質，分受主管部分之監督。又依同年軍事委員會戰時監督紅十字會暫行辦法之規定，本會舉辦戰時事業由軍事委員會核定并監督之。卅四年八月抗日戰爭勝利結束，行政院於十一月二十日第二十一次例會通過復員期間管理中華民國紅十字會辦法，本會遂即依照新辦法規定，於卅五年一月起開始實施，是為本會復員改組之根據。

依據復員期間管理辦法，本會應設總會於首都，以行政院為主管官署，并依其業務之性質受社會部衛生署善後救濟總署之指揮監督。復依復員期間總會組織規程之規定，總會設會長一人，副會長二人，理事十五人至二十一人組織理事會并就理事中指定七人為常務理事均由行政院聘任之。又設秘書長一人，副秘書長一人或二人，其下并置下列各處室：

- 第一處 下設人文事務兩課
- 第二處 下設分會編宣兩課
- 第三處 下設青年婦女兩課
- 第四處 下設醫務材料兩課
- 秘書室 下設機要視導兩課
- 會計室 下設賬務審計兩課

以上各處室除第三處外，均係就原有組織及救護總隊部編併充實。第三處則於卅五年一月正式成立。同年二月為展開全面革新工作，在渝公開征求社會工作人員，并得美國紅十字會代表高理文氏之協助，舉辦在職人員訓練週一次。

本會總會戰前原設上海，卅九年四月遷至重慶，卅五年四月依據復員期間管理辦法，遷至南京，經事先擇定南京中山路二七五號為會址，在渝職員，首批於四月初乘機返京，次批隨帶文卷檔案等乘木船東下，於五月中旬抵京。復員工作，於是正式開始。嗣於卅六年十一月奉行政院令以復員時期終了，復

員期間管理辦法應即取消，十二月本會第四次理事會乃有紅十字會法案草案之擬訂，以便呈請政府採擇頒布。

## 二 分會之復員與整理

卅五年一月本會有復員期間分會組織規程暨調整及管理分會辦法之制定公布，以徵求會員籌募基金為中心工作，又以本會戰前原有分會五百十三處，抗戰期間，多已失却聯絡，亟應協助復員，乃於卅五年二月間決定於全國設置五個分區辦事處，自三月份開始，上海、漢口、北平、重慶、廣州各辦事處分別籌組成立。各區辦事處雖於卅五年十二月底以各地分會大致復員就緒，陸續宣告結束（惟上海區辦事處改組縮小為上海辦事處繼續存在），但於各地分會之調整管理，亦已完成其使命。抗戰期間本會所轄分會多限後方各省，為數不逾九〇，經各區辦事處之積極策助，三十五年底已有分會一三二處，已達戰前分會最多時五分之一。截至卅六年十二月，全國分會已達一百八十處。其分佈情形如下：

江蘇一九 浙江九 安徽十三 江西四 湖北十三 湖南五 廣東八  
廣西五 福建四 四川二〇 貴州二 雲南三 河南三八 河北九  
陝西二 甘肅二 山東一四 東北六 綏遠一 察哈爾二 山西一

分會整理復員工作，其情形較為特殊者，為東北各省及台灣。東北各省前在偽滿時期，會社有赤十字社，總部設於長春，事業龐大，除設有軍事救護用醫院十二所外，尚有醫學院恤兵院醫嘔學校助產學校護士養成所民衆診療所等。本會於民國三十五年四月撥款三十萬元並商請東北善後救濟分署撥助流通券十萬元，囑原辦事人暫予維持，其後於九月份起按月由本會補助經費三個月。卅七年一月以東北各省紅十字會資產，為數甚多，因軍事關係，各地整理工作，均未開展，特派員前往瀋陽組織「接管東北敵偽赤十字社專業資產委員會」設委員二十五人，由本會聘請東北各省地方行政長官及本會各地分會會長充任之。惟因東北軍事影響，除長春瀋陽鐵嶺中山海關北鎮等六個分會改組成立，恢復工作外，其他分會均尚未能迅速復員。台灣未光復前亦有赤十字社之設，其支部之下，共設五個州部，即台南台中台北

高雄新竹五處，台南台北高雄各有會所一所，台北並有醫院一所，卅七年七月本會派員前往籌組資產接管委員會，並於台北改組成立台灣分會，其他各縣市，則擬整理為其支會。

本會戰前原有支會之設，卅六年四月為推進鄉鎮服務工作，通過支會組織規程，各地分會遵照成立支會者計信陽之東雙河支會，連城之龍湖鄉支會，鳳台之東石峽，展溝鄉，及行署鄉三支會，孝感縣之花園支會六處。

## 三 徵募運動及宣傳

各地分會復員改組後，其第一項工作厥為展開徵募運動。本會為供給徵募運動宣傳資料起見，除紅十字月刊於三十五年一月起按月出版，紅十字叢書陸續出書，并有徵募手冊及特刊之編印出版。截至三十六年十二月止已完入會手續之會員共計三一〇，三三八人。其種類及人數如下表：

團體會員	三五〇單位	名譽會員	二，四九〇人
特別會員	二四，二五〇人	普通會員	九六，六二九人
青年會員	一五四，〇四三人	未分類會員	三二，六六六人

本會自三十年開始舉辦全國性之紅十字週以來，三十一，三十二，三十三三年均會繼續舉行，三十五年復員後，仍於十月一日至十日在各地普遍舉行紅十字週。南京市分會得總會之協助，舉辦尤具規模，計第一日為新開日，第二日為廣播日，第三日為教師聯誼日，第四日為康樂活動日，第五日為徵募日，第六日為音樂日，第七日為婦嬰運動日，第八日為體格檢查日，第九日為慰勞日，第十日為慶祝國慶日，此外如上海廣州北平天津及武進，均有徵募運動展開，社會各界響應極為熱烈。三十六年十月各地分會仍有紅十字週之舉行，紅十字週殆已成爲全國咸知之運動矣。

又本會歷史悠久，事業亦大，然而經濟來源，向無一定基礎，為期發展社會福利及醫藥救濟工作乃發起籌募專業基金運動。經第三次理事會決議於三十六年八月開始籌募，由各地分會組織籌募專業基金委員會及勸募總隊。上海方面并舉行書畫義展。計京滬兩地籌募運動自八月二十日開始至十一月二十一日結束。截至十二月底止已收捐款十五億以上。茲分類列表如左：

政府撥捐

五〇〇、〇〇〇、〇〇〇元

上海區

五四四、九五五、〇〇〇元

南京區

三一、二五九、五〇〇元

軍中及部隊

四四、〇三三、〇一〇元

各地分會

一三〇、〇一〇、〇〇〇元

同仁捐款

一六、七九二、〇〇〇元

總計

一、五四七、〇四九、五一〇元

#### 四 分會之協助與獎勵

復員以來，本會事業有一嶄新之轉變，即總會負指導監督推動聯繫之責任，分會乃為執行實際業務之機構，故兩年來對於分會之健全發展，特加注意。卅五年度補助南京長春北平漢口上海廣州重慶等分會經費一七二，九四五，五一八元，三十六年度補助南京漢口武昌北平廣州上海西京南昌江都濟甯鎮遠灌縣繁陽長春固始洛陽清苑連城孝感江陵永嘉射洪章邱濟源即墨萬縣等分會經費一六六，一九九，八七三，四〇〇元。醫藥材料之補助對於各分會醫院診所尤有莫大之裨益。其工作特別努力或業務有成績表現者并給獎勵。兩年來獎勵事項如下：

1 雲南大理縣分會，以抗戰期間，對於防治霍亂貢獻頗鉅。總會特於三十五年四月，頒給獎狀。

2 河南章邱縣分會，以組織救護隊，成績優異。山東省政府，特於三十五年七月致電嘉獎。

3 南京、上海、廣州、西安、北平、重慶、漢口、武進等八市縣分會，以能遵照制定計劃，推進業務。且征募成績優良，總會特頒給甲等獎狀。（卅六年二月第二次理事會議決通過，六月十八日頒發）

4 長春、昆明、南昌、邕寧、江都、鄭城、礪山、豐順、灌縣、內江、永嘉等十一分會，以能遵照制定計劃，推進業務，徵募成績尚佳，總會特頒給乙等獎狀。（卅六年二月第二次理事會議決通過六月十八日頒發）

5 亳縣分會會長王乃樸捐獻房屋十二間副會長蔣璧清捐款三百萬元，發

動救濟軍民工作，成績優良。總會特於三十六年六月十七日頒給獎狀以示獎勵。

6 仙遊縣分會辦理醫院垂二十五年之久，卓著成績，總會特於三十六年六月頒給獎狀。

7 正定縣分會會長婁雲鶴君，服務該會達九年，及七七事變發生。敵兵攻正定。婁故會長特聯絡國軍，堅守城垣。親率担架隊，出入於槍林彈雨中，搶救受傷官兵。嗣以九月六日為敵攻陷。婁君身中七刃，壯烈殉國，其子家驥，任救護隊長，亦同時罹難。經本會據情呈報行政院請求褒獎。行政院特於三十六年十二月六日頒發「忠烈成仁」匾額一方，以資矜式。

## 第二章 醫藥服務

### 一 難民醫藥救濟

復員伊始，各地難民，亟待疏散返鄉，本會於卅四年十月即與行政院善後救濟總署（行總）訂立合作辦法，由本會前救護總隊部裁併之四十個醫療區隊，擔任後方及收復區醫運運輸途中之難民平民醫療服務。卅五年一月間本會四十個醫療區隊分佈於浙江者四，江蘇者二，江西者二，湖北者三，湖南者六，四川者七，福建者三，廣東者二，廣西者五，貴州者六。茲將各隊於卅五年六月結束前之移動及醫療工作分述如左：

1. 原在浙江之四區隊，其中兩區隊（311、322）原配屬於第三戰區司令部工作，卅五年一月奉調至杭州與行總浙閩分署合作，設立診所舉辦施診并沿杭甬公路各處及杭市各小學接種牛痘。至卅五年六月結束。另兩區隊（311、321）於卅五年三月由杭州開赴南京，在下關成立診所為平民難民施診，同年七月改組為南京市分會診療所。

2. 原在江蘇之兩區隊（151、631）：第一五一醫療區隊本配屬於第三方面軍司令部，於卅四年九月隨軍進抵廣西柳州，嗣又隨軍進入上海，於卅五年一月在上海與行總蘇甯分署合作設立診所。第六三一區隊於卅五年三月隨軍進抵河南臨潁，與行總河南分署合作，成立診所，嗣後開拔至鄭州，最後於卅五年十一月調至北平改組為北平市分會診療所。

3. 原在江西之兩區隊(741, 742)於卅五年一月由贛縣開拔至南昌與行總江西分署合作成立診所, 同年十二月改組爲本會南昌分會診療所。

4. 原在湖北之三區隊(621, 622): 第六二一、六二二兩區隊於卅四年十一月調至漢口後, 在本會漢口市分會設立診療所, 會担任難民巡迴醫療隊及第二難民收容所治療及環境衛生工作, 協助市衛生局施行強迫種痘并派醫事人員赴各小學接種牛痘, 卅五年七月改組爲漢口市分會診療所。

5. 原在湖南之六區隊(921, 922, 931, 932, 941, 942)第921, 922兩區隊於卅五年二月由晃縣調至邵陽設立診所, 并與行總湖南分署邵陽第三難民服務處合作, 并推行霍亂預防注射及牛痘接種。第931, 932兩區隊於二月間開赴漢口, 與621, 622, 931等區隊合作辦理診所。第941, 942兩區隊於卅五年十月在衡陽成立診所, 並協助衡陽縣衛生院, 推進地方衛生建設。

6. 原在四川之七區隊(141, 142, 251, 821, 822, 951, 952): 第141, 142兩區隊於卅五年一月護送難民至宜昌與行總湖北分署成立診所, 復應社會部之請, 加強長江沿線醫療工作, 防治霍亂流行。後於同年五月護送難民至漢口, 應行總湖北分署洽派, 開往荊門縣沙洋鎮工作。第251區隊原服務於本會與重慶中央大學合辦之肺病療養室, 并由該區隊派員協助推進環境衛生工作。卅五年三月東下還都, 一部分人員調至上海參加上海市分會診療所工作。第821, 822兩區隊於卅五年一月由重慶南溫泉循川湘公路隨同第二俘虜收容所開往漢口, 由行總湖北分署派往橋口担任民衆診療工作。第951, 952兩區隊於卅四年二月先與行總重慶難民站合辦海棠溪診所, 卅五年二月護送難民木船至漢口, 復由漢口至上海, 合併第251區隊, 成立診所。

7. 原在福建之三區隊(321, 341, 342), 第321區隊卅五年一月已由開平開抵福州, 即與行總浙閩分署在福州成立診所, 對於鼠疫及流行性腦脊髓膜炎等病之防治, 頗具功效。第341, 342兩區隊卅五年一月已設診所於福建邵武, 並協助軍政部第三衛生訓練所教學工作。

8. 原在廣東之兩區隊(751, 752), 原在陽山, 卅五年二月開至曲江, 與行

總廣東分署合作成立診所, 嗣於同年九月調至廣州與第421區隊合併組織廣州市分會診療所。

9. 原在廣西之五區隊(421, 422, 451, 452, 431), 第421區隊於卅五年一月間即已向漢口開拔, 留漢期間會協助第621區隊開診工作, 并應行總湖北分署之命, 開往漢口防止天花并於附近各處舉行挨戶種痘。同年三月開拔南京, 駐於下關, 在京滬及津浦兩車站與932區隊推行疫苗注射及檢疫工作。七月改組爲南京市分會新街口義診所。第422及431兩區隊於卅五年二月在柳州與行總廣西分署合作辦理診所, 嗣於九月間又調赴廣州設立廣州市分會診療所。第421區隊於卅四年十一月由柳州開拔至漢口, 復由漢口至鄭州, 於卅五年五月與行總河南分署合作成立診所, 并設置病床四十張, 收容患病難民。第422區隊亦與431區隊共同合作, 先此並會參加桂南醫藥服務工作。

10. 原在貴州之六區隊(171, 172, 221, 222, 261, 262): 第171, 172兩區隊自遵義開抵重慶, 於卅五年二月護送難民至漢口, 復由漢口至南京, 原擬開往徐州與行總蘇甯分署合組診所, 旋因合約期滿未果。第221及222兩區隊由桐梓開拔至重慶, 卅五年三月由重慶護送難民至漢口, 復開拔至蕪湖, 於同年七月調至武進組織武進縣分會診療所。第261, 262兩區隊與社會部貴陽社會服務處合作設立民衆診所。

綜言之, 本會四十個醫療區隊中, 配合行總護送難民還鄉者計有九個區隊, 分批自重慶至漢口, 每次護送木船一至三隻, 平均每隊工作時間爲四十五日, 共計護送難民萬人以上, 尤以船中傳染病救治及助產等工作, 極爲難胞交口稱譽。其他各區隊則分在京滬、京蕪、滬杭、漢宜、衡邵、粵漢等線及贛閩豫黔等地與行總合作辦理平民診所。自卅四年十一月至卅五年六月底止, 診治人數共達五八七, 七四九人。(見附表一)

## 二 分會醫療設施

1. 醫院: 本會醫療業務具有悠久歷史, 如本會上海第一醫院創設於民國前四年, 蒼梧及固始縣分會醫院成立於民國前二年, 西京市分會醫院成立於

民國前一年。復員以來本會對於醫療設備醫事人員率皆力求合於標準。兩年來經總會整頓之分會醫院達三十四院，如漢口市分會醫院增設病床二十張，北平市分會醫院增設免費病床二十張，長春市分會醫院設有病床二百張等。總會與衛生部合辦者為重慶中央醫院，與國立上海醫學院合辦者為紅十字會上海第一醫院，與上海市衛生局合辦平民醫院，與杭州市政府合辦市民醫院。計卅六年底各地分會已設有醫院四十五處。（見附表二）

2. 診療所：診療所經兩年來之整理已有普遍之加強與充實。各分會診療所之醫事技術人員，醫療衛生設備等均能按照總會所頒診療所通則標準辦理，卅六年十二月各地分會已設診療所共七十一處。（見附表二）

各地醫院診療所診治人數自卅五年七月至卅六年十二月共一、九八六、五九四人（見附表三）

3. 沙眼防治所：本會鑒於沙眼患者衆多，防治工作至為重要，先後在南京上海西安北平等市設立沙眼防治所，經費及醫療器材均由美國紅十字會撥贈，南京沙眼防治所設於估衣廊城中會堂，除門診外，并派醫師公共衛生護士等分赴各小學舉辦體格檢查及沙眼矯治等工作。計自卅六年三月成立至十二月，學校衛生組矯治沙眼二四、四五七人，門診組診治一一、二二一人。學校衛生組其他工作如預防接種、光透視等二七、六二一人。三項合計六三、二九〇人。北平市沙眼防治所係與市衛生教育機關及各學校合作，工作地點分設于分會醫院診療所及市立第一、二、三、四、衛生所市立醫院等七處。西安沙眼防治所亦于門診防治外，推行學校衛生工作，總會并繪製沙眼防治掛圖一套計十五張，沙眼防治概要一冊，分發各地分會醫院診療所，懸掛應用，加以強防治宣傳。昆明市分會醫院診療所為防治沙眼會與盲民福利協會基督教會扶輪社診所等合作為兒童矯治沙眼。又永嘉縣分會診療所對於防治沙眼亦殊努力。

4. 救護隊：復員以來各地戰事繼續發生，本會各分會多就已有醫療機構設立救護隊，辦理緊急救護及輸送傷兵工作。礪山縣分會救護隊會於卅六年十一月戰事緊急時，担任戰地救護工作，設立裏傷所臨時收容所（內設病床二十張）計治療軍民三百六十人，收容傷病六十一人。章邱縣分會救護隊）

有担架五十個）以縣境繼續發生戰爭乃於卅五年十一月設立臨時收容所五所並利用汽車輸送傷患，三日內救治傷病軍民二八一人。以後繼續出動救護，並以成績優良獲山東省政府頒發嘉獎。平度縣分會救護隊因青島外圍戰事緊急於卅六年七月至十月開往戰地工作，并派隊往難民收容所為難民診治疾病計救治軍民六、四七〇人。宣化武清即墨商邱（五隊）綏中長春（八隊）等分會救護隊均先後參加戰地救護并收容傷病軍民為數至衆。他如昆明昆甯市縣分會救護隊先後出動急救三十餘次救治人數二百餘人。甯甯縣分會救護隊會於水災時乘小艇至各災區辦理醫療救護工作。截至卅六年十二月止各地分會共成立救護隊二十五隊。

各地分會有救護訓練班之設者為北平綏中濟源孝感即墨章邱萊陽等分會，兩年來受訓結業者二七八人。總會並繪製急救止血掛圖分發各地分會應用。

5. 巡迴醫療隊：各地分會為推行醫藥救濟及保健防疫工作，多有巡迴醫療隊之組織。長春市分會為適應流亡難民之需要，會於卅六年二月成立巡迴醫療隊，工作最緊張時，有本會青年會員八十餘人參加工作。灌縣分會會為四川水災成立巡迴醫療隊開往成都開展醫藥救濟工作。孝感縣分會為推行鄉村衛生工作成立巡迴醫療隊，開赴各鄉村工作。上海市分會更成立流動診療車，為貧民施贈藥。是項診療車係由美國紅十字會捐贈救護車一輛改造應用，其診療站遍於上海東南西北各區貧民稱便。

6. 防疫與保健：防疫工作在分會醫療業務中列為首要工作，主辦防疫工作者有上海南京綏中鄒城鎮遠昌邑永嘉平涼襄陽等分會，組織防疫隊備有汽車及播音機巡迴注射并作簡單宣傳。各地分會或與新生活運動會合作或與地方衛生機關合作，除防疫注射外，又常舉行夏令衛生座談會或籌設臨時醫院等。總會編印紅十字衛生小叢書分送各地分會應用。

### 第三章 災難救濟

災難救濟為紅十字會平時主要業務之一，本會工作，於抗戰期間雖偏重傷病救護及醫藥服務，然於難民救濟，亦會多所努力。復員期間，政府有善

後救濟總署之設，本會各地分會均極力與之合作。我國歷經八年長期戰爭，民生困苦，而於國外災難之救濟，仍時時寄予深切之關注。卅六年一月日本中南部發生劇烈地震，爲害至鉅，本會即會同世界紅十字會新運總會新運婦女指導委員會及中國商聯會等五社團組設「中國社會團體救濟日本中南部地震災民委員會」，募捐並政府撥款共得二億三百五十萬元連同本會捐贈藥品二十五箱，於七月十三日由本會彙交中國駐日代表團轉運日本後，因國幣無法結購日元，捐款退還，藥品則已分發應用。卅六年七月本會應印尼政府駐新加坡代表之呼籲，代向國際紅十字委員會國際紅十字協會澳印暹各紅十字會分別請捐救濟物資，經該紅會及國際紅會電復惠允，八月間印尼代表特電本會申謝。茲就國內方面之天災火災兵燹及其他社會救濟分述如左：

## 一 天災火救濟

復員兩年來國內各地水災旱魃爲患，本會除由廣州蒼梧邑寧寧縣豐潤滄縣灌縣錫山等十餘分會各就當地舉辦救濟外，卅六年七月特爲兩廣及四川水災，在京滬兩地舉行水災救濟募捐一次，該次募捐自七月二十四日開始九日卅日截止收到捐款一千一百八十一萬一千元，行總捐助布疋二十捆。捐款部分以九百萬匯交廣州市分會，二百八十萬元匯交灌縣，均令就近施賑。行總所捐布疋則交製大小賑衣二千七百一十九套，於十月初分運廣州及灌縣兩分會，就近轉發其他十六個分會，分配災黎應用。

各地分會之中，以豐潤蒼梧邑甯縣等分會辦理較有規模。豐順縣分會於卅五年十二月間向旅滬僑胞發動捐米救鄉運動，卅五年年底賑米二百八十餘包。又無名氏捐米三十大包，託該會辦理施粥。卅六年該會又特發動運羅華僑寄米回鄉運動，寄回之米，由該分會代運，從中抽出百分之三十賑濟災民，卅六年全年受託運米八百四十大包，配發僑胞家屬外，放賑貧戶四千八百餘戶，受賑人數，二萬七千餘人。卅六年秋又代韓江水災救濟會配發賑米二十九大包，麥片三大包。卅六年六月粵江上游河水暴漲，蒼梧全城盡成澤國，被災難民人數近萬，蒼梧縣分會全面發動募捐，一面聯合當地慈善會堂，施粥賑濟，派出會員六〇人，分六處施粥，自六月十九日至卅日止，每天

平均施粥一五〇担，每日就食災民約六千人。同年六月十一日邑甯縣分會因該縣市區及平民房屋多爲水淹，派出救護隊隊員分乘小艇赴水淹區救治，計救出災民三七人，醫藥一七人，注射防疫針二三五人。七月派救護隊赴水災各鄉鎮施行救濟工作十四日，救濟一二一五人，因該縣水災嚴重，該分會會長被推爲廣西全省救災委員會邑甯縣分會副主任委員，該分會遂與其他社團更密切合作於水災救濟。自該年五月至九月邑甯連遭水災五次，該分會除撥會中一部分房屋爲災民住所，共計收容災民二千六百餘人外，又於九月份賑發甯甯城區水災救濟米二千六百四十六斤。同年六月，四川沿江各地，亦遭雨成災，灌縣河堤沖毀，大水泛濫，人畜淹滅甚多，灌縣分會除救出受危災民十二人外，並進行募捐救濟。九月該分會向總會領到藥品後，即組織巡迴醫療隊赴成都工作，分家庭訪視與巡迴分區診療兩種，每到一處即雇更夫鳴鑼傳知，不論貧苦，均予施診，計在成都九日診治病入二八二四人，預防接種七五人。（各地分會之天災救濟見附表四）

## 二 火災救濟

本會各地分會有消防隊之組織計有邑甯安慶蒼梧等三個分會。兩年來據報告舉辦火災救濟者則有鎮遠灌縣南京邑甯江都遂甯安慶等七個分會，受救濟災民三八二戶以上，振救品有現款棉衣糧食等，救濟設施如出動消防隊救護隊設立粥廠及收容所等。（各地火災救濟情況見附表五）

## 三 兵燹救濟

本會對於兵燹之救濟除有救護隊之組織外，受災難民救濟包括賑款糧食之分發收容所及服務站之設立，受救濟人數據可查考者在四萬人以上。例如錫山縣分會於卅六年三月舉辦兵災急賑，發放麵粉六千五百袋，受賑難民二萬餘人。五月間又發賑款一〇，三六〇，〇〇〇元米麵及豆粉等多袋，受賑難民二，三三二人。九月因該地臨近戰區，難民甚多，特於該縣東門外設立臨時負傷軍民收容所一處，置有病床以備救治之用。十一月八日夜十時城外發生戰事，軍民死傷甚多該分會派救護隊四分隊分在四門處傷井在東西門內



外分設收容所四處。綜計該次戰役掩埋死屍四百四十一具，治療負傷民衆三百六十人，收容負傷官兵六十一人。（各分會兵燹救濟見附表六）

#### 四 其他救濟

本會參加冬令救濟及貧窮救濟之分會，有、南京、郟城、懷遠、灌縣、綏中、寧縣、蚌埠、碭山等，賑品除現款外有童衣棉衣毛衣毛線及襪子手套糧食等。總會於卅六年十二月製成棉衣一千件分發上海、碭山、鳳台、南京等分會分發需要最切之難胞。蚌埠市分會於卅六年冬季會同地方各機關組織蚌埠市冬令救濟委員會，分會會長劉榮南獨捐國幣一千二百萬元，辦理粥廠，於一月五日開放，每天領粥人數平均二千人，預計辦理四個月，工作人員十名，率由分會調派（其他情形詳附表七）

### 第四章 社會服務

災害救濟爲消極性社會福利工作，本會自成立以來，即以災害救濟爲主要服務項目，惟於積極性的社會服務，尙以復員期間爲嚆矢。卅五年一月，本會第三處正式成立，以青年與婦女之康樂及服務爲主要工作，并擬實施服務中心實驗區之計劃。其後雖因經費支絀，未能將實驗區正式設立，但於社會服務工作，亦仍多所試辦推進，茲就兒童福利及一般服務分別敘述如後：

#### 一 兒童福利

本會抗戰期間，亦曾間接從事兒童福利工作如本會重慶醫院設立兒童病房（一九四二年）重慶市診療所及貴陽市第一第二兩診療所設立兒童保健門診部，一九三八年與貴陽二四婦女工廠等合辦二四托兒所實驗托兒所，一九四二年與貴州省社會服務處合辦貴州兒童福利指導所該所附設兒童樂園一所育嬰院一所，此外如搶救戰區兒童補給醫藥用品護送難民復員還鄉，均於兒童福利有直接間接之裨益。復員以來，除各地診療所之兒童體格檢查家庭訪視制度紅十字少年活動均於兒童有所救助外，下列設施，特堪一述：

1. 參加學校衛生實驗區工作：本會於一九四七年四月與南京瑯琊路等七個

小學合辦衛生實驗區，計健康檢查人數一一，八三五五人，牛痘接種五，二〇五人，霍亂預防注射一二，八九九人，X光螢光透視一，〇四六人，滅蟲人數七一七人，沙眼治療爲一六，七〇九人，皮膚病治療人數爲二一三人，衛生座談會九六次。

2. 成立兒童營養站：自卅五年七月間開始籌辦，先後成立十二站，分在南京上海廣州武漢安陽鄆城江都等分會，供應十二歲以下之貧苦兒童孕婦乳母等，平均每日每站可供應五〇〇人免費飲奶。供應品除牛奶以外，尚有代湯粉、麵包、冰淇淋粉等，視各地存儲之物資而定。二歲以下嬰兒每日可領淡奶一磅，二歲以上及孕婦乳母均爲半磅。平均每站每日可消耗罐頭牛奶三百聽，麵包一千個，魚肝油三磅。至醫師證明特別營養者，另行增發之，此種物資來源，概由各分會所在地之行總分署供給。本會爲推進兒童服務除供應牛奶補助營養外，并利用營養站實施兒童識字教育衛生訓練家庭訪視育嬰指導舉辦兒童會母親會及母嬰健康檢查等工作。

3. 倡導參加兒童節活動：本會爲利用兒童節展開兒童活動，會分電各地分會倡導或參加兒童節活動，卅六年舉辦兒童同樂會者有西京等十五個分會，贈送禮物及糖果者計有武進等十五個分會。其他活動不一，如舉行健康檢查防疫注射成立兒童閱覽室舉行玩具展覽會等，據報告參加兒童達六四八九人。

4. 兒童福利機構之設置：

(1) 難童教養站兩所：卅六年五月寧縣分會設難童教養站一所專收外鄉遷徙之難民兒童，收養難童六十名，復於七月設失學兒童教育班，計有兒童一八三名，卅六年八月鄆城分會亦設難童教養站一所。

(2) 兒童福利站：武進分會於卅六年七月設立兒童福利站一所，計劃收容貧苦失學兒童五〇〇人，每日除從事教育活動外，并供應牛奶等營養品。

(3) 貧兒福利社：重慶市分會則與青年會合辦貧兒福利社及工童福利

社，前者於每年冬季收容街道流浪兒童，每晨供給稀飯，午後七時歸寓，施以教育或娛樂，卅六年十二月，收容貧兒六十名。工黨福利社，則係收容職業兒童，卅六年已收容十六人，擬擴充至五十人。

(4) 郵孤育幼院：平涼分會於卅五年八月設郵孤育幼院一所，專收無父母之棄兒，現已收容兒童十二名。

(5) 盲啞學校：長春市分會設有盲啞學校一所，卅六年有學生五十八名，教師六人，自二十五年九月設立以來，已畢業盲啞生達八十餘名。

(6) 兒童暑期補習班：南京市分會於卅六年八月一日假玄武湖服務站舉辦兒童暑期補習班一班，補習者四十三人，於八月底結束。

(7) 兒童閱覽室：瀘縣分會於卅五年十月設有兒童閱覽室一所，每日閱覽人數三十人。西安、臨汝自卅六年四月四日起均開設兒童閱覽室。

卅六年五月美紅會捐款中會以一部分資助兒童福利社貧兒福利社兒童閱覽室郵孤育幼院等使其充實設備，改進服務，十月間并以美國羅爾遺產保險會捐款一億五千六百萬元分配於徐州、濟南、安慶、平涼、蒼梧、南陽、瀘山、江都等地之兒童救濟機關，估計受惠添製棉衣者，約九六六名。十一月本會向行總領得毛絨羊毛衣男機女機等多件，本會以兒童救濟，最感切要，特分配於徐州等十九個分會，以兒童為主要之分配對象。

## 二 一般服務

1. 鄉村服務站：鄉村服務站之設立為復員期間本會一新措施。武進分會首先於卅六年二月起先後設立前黃、滙里、寨橋、雪堰橋、厚餘、湖塘橋西夏墅、馬蹟山、坂上等服務站。漣縣分會於卅六年三月成立藍田服務社，大竹分會於卅六年三月成立高穴新店兩服務站，礪山縣分會於卅六年五月十六日成立崇教鄉服務站。莆田分會亦於卅六年四月成立臨時服務站四處，自卅六年三月公佈鄉村服務站設置辦法以來，各地服務站工作除醫療及公共衛生工作外，旁及廣泛的社會服務工作

如崇教鄉服務站之設立會員醫藥及法律諮詢處組織青年會員聯誼會，前黃鎮服務站之放映電影、舉行婦女會、兒童會、敬老會，會員遊藝會以及代寫書信等。

2. 閱覽室服務：本會為協助一般社教機關，供給閱覽機會於卅六年九月首先在南京本會設置圖書閱覽室一所，購置圖書一四九五冊雜誌三五〇種報紙十二種。每日閱覽人數平均一一〇人左右，自九月至十二月止據統計閱覽人數三八，八三六人。分會設有閱覽室者，有北平市分會，平均每日閱覽人數四十人，章邱縣分會平均每日閱覽者二十人，鄰水縣分會平均每日閱覽人數三十人。

3. 試辦醫院圖書供應服務：卅六年四月本會在南京試辦醫院圖書供應服務，分送圖書雜誌至京市各大醫院，以作病人精神上之慰藉，每兩週更換一次，其中以文藝刊物及畫報最受歡迎。截至十二月底供閱人數中央醫院一六七三人鼓樓醫院三六一人，中央大學附屬醫院三八八人。

4. 倡導婦女職業訓練：本會為提倡婦女職業訓練將本會原有縫紉機兩架及行總撥贈六架分配與南京（四）上海（二）及鄭城（二）等分會舉辦婦女縫紉訓練班，仍以訓練一般婦女以便災難救濟動員之用。又南京市分會與新生活運動總會等機關於卅六年秋合辦婦女訓練班招收歌女女侍參加受訓，由該分會派員擔任衛生課程及生活指導。

5. 參與慰勞運動：各地分會對於傷病軍人及過境軍人多參與慰勞運動，南京市分會，以位處首都，尤多與其他機關合作之機會。如在卅五年七月七日參與勵志社招待傷病官兵餽贈營養品及食物，九月十日赴湯山陸軍醫院，慰問六百餘名傷病官兵，同時贈送大批食物。卅六年二月廿一日慰問出院榮譽軍人贈送襯衣袴及食物，七月七日慰問榮譽軍人，分贈衣服及腳氣粉，十二月參加過境軍人招待所服務，服務項目有代寫書信編刊壁報倡導娛樂及醫療工作，贈送游艇四隻乒乓球檯圖書雜誌等。此外鄭城及綏中分會設立過境傷患醫療站及舉辦出院傷病官兵慰勞募捐等。

6. 辦理戰俘及失蹤人士查詢服務：復員之初，戰俘及失蹤平民之所在及

其情形，最為彼等家屬所關注，本會應此種要求，特舉辦紅十字通訊服務自卅五年至卅六年十二月，此項通信多達四四二件，其中已經查詢獲有結果三四三件，退回者廿九件，查詢迄未回音者八〇件。

7. 掩埋施棺：貧苦者死無以為殮或野死路側無人收埋非但不合人道，抑且有礙衛生，故掩埋施棺向為各地分會自動辦理之一項工作；據各地分會之報告，現仍辦理此項工作者，尚有十一個分會。二年來共掩埋屍體一八〇〇具。（十一單位為礪山、安慶、寧縣、襄陽、灌縣、鎮遠、平涼、邕寧、綏中、武清，及固始等分會）。

8. 其他服務：如固始縣分會於卅六年四月一日設平民借貸所一處規定每五日放款一次，每人以借三千元為限，每次十人，償還辦法自借款之日起算，每隔五日還五百元，一個月內還清。鎮遠縣分會於卅六年十月組設出獄人犯保護會，供給出獄人犯衣食問題，射洪縣分會備有木船八艘，常年辦理渡渡服務。

本會於復員之初，原有設立社會服務中心區之計劃，因故未能實現，已如上述，卅五年二月間在重慶沙坪壩中央大學首先組設服務站，以衛生保健為主要工作，着重營養補助、環境衛生、健康諮詢、衛生講座及其他迫切需要工作。服務站先應中大同學之請求，先從肺病療養室服務開始，當時住室療養者六十三人，住療養室而受本會藥品及營養者十餘人，附設有書報供應部，蒐羅雜誌書報，病者稱便。後因中大遷京，服務站停止活動。卅五年七月公布診療所暫行規則，確定診療所以推行醫療保健及社會服務為兩大中心工作，應設社會服務部，協助家庭訪問、婦嬰衛生、環境衛生、保健、防疫及各種衛生訓練工作。對於個案請求及特別優惠如免費及營養補助等，均由社會服務部担任，上海南京等分會診療所，此項社會服務部，已獲初步成就。

## 第五章 紅十字少年組訓

復員伊始本會即討論倡導紅十字少年組訓，良以博愛人羣，服務社會須自改造兒童心理加強服務技術始。各國紅十字會對於此種少年工作，均已努力推進，據一九四七年春季統計，全世界五十三個紅十字會已有少年會員三

千三百五十萬人。本會於此時期，不但徵求少年會員，且於南京一地先行試驗紅十字少年組訓工作。茲列舉其聲譽大端如左：

### 一 設立玄武湖服務站

本會遷都後即在首都名勝玄武湖賃地六畝設立玄武湖服務站，樂草堂一座，備置營幕炊具并先後捐得游艇十艘，自卅五年八月十五日開始服務交由南京市分會負責主持。其服務項目如下：

1. 設立診療所為湖民免費診療
2. 出借游艇供給會員使用
3. 免費借用營具炊具提倡露營生活
4. 置備遊戲運動設備供給兒童遊樂
5. 舉辦各種交誼及集會

會於卅七年八月舉辦暑期補習班一次，每逢春夏秋三季，週末來站集會及露營者甚多，尤以本會少年會員最享該站設施之便利。

### 二 組織紅十字青年服務團

卅五年十月本會舉辦第五次紅十字週時，曾假玄武湖舉行全市中小學校長招待會，席間即強調紅十字少年工作并建議試組紅十字青年服務團要求各中學鼓勵青年會員應徵。兩週後即有男女中學生四十二人（男廿三人代表南京市一中、二中、青年會中學、中正、金陵、安徽中學等六校，女十九人代表明德、中華、市一女中、匯文女中等四校）參加，旋積極籌備於十月卅一日組成。利用每週星期舉行集會，側重康樂活動，衛生講話，紅十字講話，急救訓練，製作國際通訊紀念冊，舉行旅行野餐等活動，其中一部分團員於學習急救後，在各校担任急救員之義務，成績頗佳。

### 三 國際聯誼工作

兩年來南京上海等分會對於國際聯誼工作，如贈送紀念冊，贈送禮物，分發美紅會少年會員禮品等，均甚積極。南京市分會於卅六年一月間發勸各校青

年會員製作國際學校通訊紀念冊，經兩個月之徵集，共計收到四百冊，會於四月四日兒童節假座社會服務處開展覽會一次，經本會於九月間選出二二六冊寄贈美國紅十字會。上海市分會亦早於三十五年發動徵集紅十字少年禮物，經募集各類物品多件，於卅六年送美國紅十字會。美國紅十字會兩年來為聯絡中美少年友誼，亦會多所饋贈。三十五年九月贈送急救箱一百只，本會即將此項急救箱之使用及其藥品之性質功效用法等詳加說明，分贈各地紅十字少年團體。上海、南京、廣州、漢口、北平等分會均接受糖菓及禮物等。

#### 四 少年會員聯誼

少年會員聯誼工作，為各地尚未正式籌組紅十字少年團體各分會之共同活動，北平市分會於卅五年八月有紅十字少年知行社之組織，社員凡百餘人，自行推舉社長，會舉行歌詠會，游園會，同樂會，并協助分會辦理徵募宣傳等工作。上海、北平、滬蘇等分會均有會員聯誼室，少年會員利用聯誼室設備，最受康樂活動之益。漢口、鄭水、武進、北平等分會均利用紅十字週，舉行青年會員徵文比賽，藉以引起學生對於紅十字會之興趣。此外各分會舉辦遊園遠足露營滑冰及映演電影等，均於青年教育，不無實際裨益。

### 第六章 國際活動

本會自一九一九年加入國際紅十字協會為會員，一九二二年加入國際兒童救濟協會為會員以來，國際關係原甚密切。抗戰時期除與國際紅十字委員會駐華代表合作外，因美英加澳等紅十字會之捐襄協助，聯系益為頻繁。歐洲戰事結束後，國際紅十字協會即擬召開國際會議，藉以推進紅十字會工作，本會除於卅四年十一月被推為國際紅十字協會執行委員會之一，蔣會長夢麟且於同時被選為協會副主席。（副主席共四人，除本會蔣會長外，餘為英法巴西三紅會會長）外，胡秘書長蘭生及會副秘書長大約湯副秘書長蠡舟均先後出國參加各次國際會議，并報聘英美各紅十字會。茲將參加各次會議分述如左：

1. 國際紅十字協會召開各國紅十字會代表諮詢會議 (Advisory Conference

of Delegates of National Red Cross Societies) . . . 一九四五年十月十五日及十一月二日在日內瓦舉行，本會由胡秘書長代表出席，向出席各國代表報告自一九三七年以來本年救護賑濟戰俘保護國際通訊等工作概況。

2. 國際紅十字協會第十八屆理事會會議 (The 18th Meeting of the Board of Governors of the League of Red Cross Societies) . . . 一九四五年十一月十四至十六日在巴黎舉行，本會由胡秘書長代表出席，本會被推為執行委員之一，蔣會長被推為副主席。

3. 國際紅十字協會第十九屆理事會會議：一九四六年七月八日至二十日在英國牛津城舉行，本會由胡秘書長代表出席，同時參加執行委員會章程修改委員會健康委員會及紅十字少年委員會等小組會議。

4. 國際紅十字委員會召集各國紅十字會研究公約及其他紅十字會問題之準備會議 (Preliminary Conference of National Cross Societies for the Study of the Conventions and of various Problems relative to the Red Cross) . . . 一九四六年七月廿六至八月三日在日內瓦舉行，本會由胡秘書長代表出席，并於下列四個問題提出質疑與討論，(一)對於日本行為報告之質疑，(二)中立性是否可恃，(三)國際救濟是否包括中國及(四)如何防止未來戰爭之殘酷與野蠻。

5. 國際兒童救濟協會第廿二次大會 (the 22nd Session of the General Assembly of the International Save the Children Union) . . . 一九四六年九月廿一至廿七日在日內瓦舉行，本會由王冷樵氏代表出席，結果本會被推為改組後新成立國際兒童福利協會 (International Union for Child Welfare) 理事會理事。

6. 國際紅十字協會執行委員會一九四六年下半年會議：一九四六年十一月二十九日至三十日在巴黎舉行，本會由會副秘書長大約代表出席，會前加強國際紅十字委員會之設計會議，亦於廿六廿七日舉行，本會亦由會副秘書長出席參加。

7. 討論戰爭災難者保護公約政府專家會議 (Conference of Government

Experts for the Study of the Conventions for the Protection of War Victims)：一九四七年四月十四日至廿六日在日內瓦舉行。我國代表

為本會湯副秘書長壽舟，國防部代表王武官可襄，外交部代表王參贊家鴻，會議分三小組，第一組從事討論修改戰時傷病公約，第二組研究修改保護戰俘公約，第三組研究起草平民保護公約。

8. 國際紅十字協會執行委員會一九四七年上半年會議：一九四七年五月廿一日至二十三日在巴黎舉行，本會由湯副秘書長壽舟代表參加，湯副秘書長於會前並參加加強國際紅十字委員會之設計會議。

胡秘書長係於一九四五年九月出國，除出席前述各種會議外，曾順道訪問各國紅十字會，並受聘為國際衛生會議中國代表團顧問。歷時十五個月，於一九四六年除夕返抵上海。會副秘書長於一九四六年十一月出國，曾在倫敦、巴黎、日內瓦及美國各地考察各國紅十字會設施。湯副秘書長於一九四七年三月赴歐，參加各項會議，曾分訪英美法各國紅十字會而留美期間尤長，除紅十字會業務外，並代表衛生部參加國際醫學會議并參觀衛生醫藥機關，於同年十月返國。此外蔣會長亦於一九四七年赴英主持第十屆太平洋學會，於會後赴日內瓦訪問國際紅十字協會，常務理事金次長寶善則於出席聯合國世界衛生組織會議之便，轉歐便道赴日內瓦訪問國際紅十字協會。本會對外聯系，自此益見密切。

此外國際紅十字協會之小組會議，本會被推參加者有下列三種，本會均參加討論，合作無間：

1. 加強國際紅十字委員會之研究委員會 (Commission to Study Ways and Means of Reinforcing the International Committee of the Red Cross)
2. 研究國際紅十字新公約草案委員會 (Commission to examine the Text of Draft Conventions to be submitted to the International Red Cross Conference Stockholm 1948)
3. 和平問題研究委員會 (Peace Commission)

第一表：本會醫療區隊難民診療統計表

(自三十四年十一月至三十五年六月底止)

類別 月份	外科	內科	其 他			顯微鏡檢驗
			預防按種	愛光司光 照 像 透 視	光 檢 查	
十一月份	28,944	56,292	11,282	61	243	20,318
十二月份	40,445	67,192	22,665	58	238	15,723
一月份	17,214	21,953	1,936	37	120	1,986
二月份	8,054	16,306	6,457	21	141	2,013
三月份	6,615	11,383	9,174	14	185	9,651
四月份	11,277	20,407	15,601	40	189	11,631
五月份	12,839	20,197	28,355	36	230	15,401
六月份	10,425	17,780	36,669	54	198	9,659
合 計	135,813	231,510	132,169	301	1,544	86,382

總計受診人數 587,749 人

## 第二表 各地分會醫院及診療所表

### 一、醫院

武清 新會 寶應 黃陂 商邱 昌邑 江門 於濟 鄰水 鎮遠 萬縣 熱江 卽墨 孝感 平涼 遂甯 南昌 武進(2) 江都 上海 南京(5) 漢口 廣州(2) 重慶 北平 長春(2) 萬縣 內江 豐順 章邱 杭州 昆明 台陽 錦州 台灣 瀘縣 簡縣 仙遊 莆田 南陽 臨潁 臨汝 汲縣 洛陽 大竹 蒼梧 毫縣 固始 息縣 連城 杞縣 鳳台 羅山 丹陽 潢川 夏邑 梁山 南川 青浦 崑山	益都 新泰 永山 汝南 臨潁 渠縣 郟城 嘉定 平度 長澤 海鹽 永嘉 零陵 臨湘 會同 大理 廣德 潯陽 安慶 太和 舞陽 宣化 安仁 廣安 綏中 嵩縣 武昌 福州 昆明 青島 梁山 邛崃 江陵 鄆縣 榮昌 邛崃 永城 臨汝 北平 長春	北平 廣州 漢口 瀘縣 重慶 北平 長春 昆明 杭州 仙遊 莆田 大竹 蒼梧 鳳台 羅山 崑山 青浦 南川 梁山 夏邑 益都 崑山
--	--	--

### 二、診療所

**第三表(甲)：各地醫院診療所診治統計表**  
(民國卅五年七月至十二月)

日期	外科	內科	預防按種	X光照相	X光透視	檢驗
七月	23,598	18,177	45,609			264
八月	28,459	15,477	20,070		167	607
九月	22,583	13,071	6,659	7	204	2,736
十月	35,409	35,322	5,895	29	638	6,113
十一月	58,289	32,952	56,410	206	1,222	7,359
十二月	33,438	30,229	3,551	179	1,283	2,563
合計	201,776	145,228	148,194	421	3,514	20,742

總計受診人數 206,420 人

**第三表(乙)各地醫院診療所診治統計表**  
(民國卅六年一月至十二月)

月份	項別	防疫及保健			內科		外科		婦產科		其他	
		預防按種	體格檢查	營養補助	初診	復診	初診	復診	初診	復診	初診	復診
一月	50444	4473	76	15223	2707	3519	2702	6803	1638	1509	5222	6572
二月	107864	16795	1074	34679	5691	7070	6779	12936	2713	2902	7517	10121
三月	143789	38370	2131	33500	6380	10190	5884	15501	3367	4215	11445	12802
四月	186028	81272	1370	34203	7160	9841	6472	15448	3116	3754	10852	12534
五月	151757	33034	801	36853	8280	10960	6080	15589	3941	5239	11865	18411
六月	173248	51423	1107	40514	7710	12800	5540	13883	4563	5595	12529	17575
七月	256789	68539	2248	45819	15839	27520	11250	30483	8563	12790	1934	36035
八月	194109	40552	1480	13840	14930	20990	12900	27198	7743	9805	19558	23029
九月	141577	15076	42	5830	15140	19940	10270	21591	6310	8964	17036	20397
十月	138403	28682	1401	15344	11970	16020	2560	16745	5141	7019	12797	15106
十一月	138440	26792	1358	14881	11830	15520	9060	19651	6391	7299	14729	16284
十二月	96108	12989	1658	550	8940	12343	7710	15704	4655	5914	14098	14631
總計	1780174	412593	15622	269303	116622	169073	91894	211532	58201	75605	156224	203499

第四表：各地分會天災救濟概況表（卅五年卅六年）

日期	省別	分會	災害情形	救濟經過	物資來源
三十五年八月五日	安徽	壽縣	霖雨成災房屋坍塌收無望	籌請行政院善後救濟總署救濟	
三十五年十二月至三十六年五月（叠次救濟災報）	廣東	豐順	遭受水災受賑災民兩萬七千一百二十七人	賑米三十六大包（施粥用） 賑米三十六大包（施粥用） 賑米三十九大包（四十六百五十二磅） 麥片三十大包（三百磅） 賑賑米二千九百一十四斤現金六十一萬二千元	崑崙華僑金作和先生捐 湯坑旅羅羅無名氏捐 暹羅華僑無名氏捐 韓江水災救濟委員會捐
三十六年三月	安徽	檢縣	水災災民流離失所受賑災民一千五百人	賑賑米二千九百一十四斤現金六十一萬二千元	分會捐募
三十六年六月	四川	灌縣	灌縣成都岷縣遂寧安岳內江江津榮昌鄰水渠縣等縣地災成災	發放賑款二百八十萬元單衣一千三百套	總會捐募布料由行總繳交 總會捐募又捐縫工費二千四百九十六萬五千元
三十六年九月	廣東	廣州市	廣州豐順江門揭陽水災	發放賑款九百萬元單衣一千二百套	總會自籌
三十六年六月	廣西	蒼梧	六月中旬河水暴漲全城懸成澤國	發放賑款六萬每日平均施粥一百五十担	分會自籌
三十六年六月	廣東	豐順	水災嚴重受救濟者四千人百三十四戶每戶三升五升不等	發放賑米一百八十二石	暹羅華僑運米回鄉所得捐餘之米
三十六年六月	四川	灌縣	大雨十餘日河水泛濫受救濟災民六十名	發放賑米三石七斗五升救出受危災民十二人	分會籌募
三十六年六月	廣西	邕甯	遭受水災	派救護小艇赴災區救治並撥款收容災民二千六百名	
三十六年八月十三日	四川	灌縣	因大雨沖擊城牆崩身十餘人毀附近貧民房屋四家壓死住民兩人	發放賑款三十八萬五千元	分會籌募
三十六年八月	廣東	豐順	水災嚴重毀屋兩千餘間溺斃一百餘人	舉行善舉義賣並由總會撥交棉衣三百套	
三十六年十月	廣西	邕甯	城區水災受救濟災民二六四六八人	發放賑米二六四六市斤	分會籌募
三十五年七月	江蘇	青浦縣	蟲災	經本會轉請農林部派員前往調查經將防治辦法轉告地方政府處理	
三十六年九月	河南	洛陽市	救濟春荒受救濟災民共四百零五人	撥發賑米一百五十一石紅薯三萬三千三百斤玉米二十五石八斗	協明洛陽善後救濟協會調查災情並員協助
三十六年七月十三日	河南	榮陽	冰雹擊斃五十五人牲口二十八頭房屋三十八五間災區及七萬七千八百五十八畝災民九萬二千二百廿九人	發布四五百八十碼棉花三百斤	由總會撥發

第五表：各地分會火災救濟概況表（卅五年卅六年）

日期	省別	分會	災情	概況	救濟項目	物	來源
三十五年五月	貴州	鎮遠縣	鎮遠縣城內發生火災		現款救濟 350,000 元	150,000 由分會經募 200,000 由縣府撥給	
三十五年七月十三日	四川	瀘縣	該縣新民鎮火災被燬十二家		每家發現款 2,000 元	分會捐募	
三十五年七月十三日	四川	瀘縣	該縣城北火災受災者 168 人		現款救濟 922,000 元	分會捐募	
三十五年十二月		南京市	南京市進香河火災		棉衣 100 件	總會撥發	
卅五年十二月廿九日	廣西	邕寧縣	邕寧縣城發生火災受災民 152 人		施粥救濟共用米 2464 斤	分會捐募	
三十六年二月	江蘇	江都縣	該縣城內博街發生火災受災者 15 戶		現款救濟每戶發 40,000 元	分會向當地銀行界捐募	
三十六年四月十一日	四川	瀘縣	發生火災被焚 355 戶		每戶發現款 11,000 元	分會捐募	
三十六年四月十四日	廣西	邕寧縣	四月十四日下午八時該縣橋樑橋頭發生火災焚燬房屋五間受災人數 73 名		消防隊出動灌救並商借華明善堂及中心小學為收容所自十五日上午起施粥三天	分會捐輸	
三十六年四月十六日	安徽	安慶市	該市吳鐵街發生火災焚燬商店多家因搶救迅速故未釀成巨災		分會消防隊出動灌救		
三十六年十一月	貴州	鎮遠縣	該縣城內四神正街發生火災		發放賑款 9,000,000 元	分會捐募	
三十六年十月七日	廣西	邕寧縣	該縣城四關街北一里發生火災		分會立派消防隊救護隊出動灌救當場救護約傷災民六人並設收容難民施粥三天用米 350 斤現款 853,000 元	分會捐募	
三十六年十一月上旬	四川	遂寧縣	該縣城內發生火災被燬房屋二十餘間受災者共 64 人		發放賑款 2,240,000 元	分會捐募	

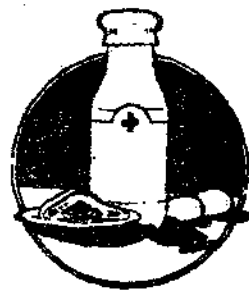


第六表：各地分會兵燹救濟概況表（卅五年卅六年）

日	期	省別	分會	災	害	情	况	救	濟	項	目	物	資	來	源
三十六年二月一日		安徽	壽縣	二月一日該縣城關區共軍攻佔				分會即派救護隊担架隊掩埋隊出發工作並設難民收容所三處收容難民三千餘名傷兵二百一十名埋屍一千〇五十餘具							
三十六年三月廿三日		江蘇	如山縣	受匪難民兩萬餘人				共計發放麵粉六千五百磅							協助該縣善後救濟協會發放
三十六年二月二十至三月二十九日		陝西	西京市	救濟河北籍流災難民				受賑難民七千九百二十八人計大口袋4000元小口 2000 元							協助西京市政府調查發放
三十六年四月十五至十八日		河南	洛陽市	救濟逃亡至洛陽難民				受賑難民三千五百五十人							協助洛陽救濟協會調查
三十六年四月十五至十八日		遼寧	綏中縣	該縣分會四月十五日至十八日調查難民共登記一千七百人				每人發流通券二百元共發出三十四萬元							該縣分會捐募
三十五年五月三十日		江蘇	溧山縣	救濟難民兩千三百三十二人				發出賑米一百十五包豆粉十五袋統粉十二袋現款一千〇三十六萬元							由徐州救濟區難民急賑大隊領來
三十六年七月		山東	平度縣	民衆迫於戰事逃難至青島				發放賑款一百三十一萬受賑難民一百三十二人							分會自籌
三十六年九月		濟南	綏中縣	東北兵燹頻起人民備受災難				發放現款東北流通券四十五萬							分會籌募
三十六年九月十八日		山東	濟寧縣	災民七千人				設急賑委員會發放賑款七百四十萬元價值三萬斤							一部份爲紅會經募一部份爲縣府撥發
三十六年九月		江蘇	溧山縣	因該地臨近敵區蘇北魯西難民甚多				於該縣東門外設立臨時負傷災民收容所一處並置有病床							經費係由該分會自籌藥品由總會撥發
三十六年十月		遼寧	綏中縣	受賑難民人數二千六百四十六人				發放賑米二千六百四十六市斤							該縣分會經募
三十六年十月		河南	鄧城縣	救濟淮陽等地逃來難民				設立收容所辦理救濟事宜							由分會爲空房一處並同行總河南分署商借帳篷
三十六年十月		安徽	壽縣	該縣逃避兵燹情況嚴重				設立服務站一處辦理救濟工作							
三十六年十一月		遼寧	綏中縣	救濟難民及傷癒出院士兵				資助難民趙士氏歸里發給流通券兩千元傷癒士兵每人四千元							
三十六年十一月		河南	新蔡	遭受颶風民不聊生				該分會總同縣政府召集各界發動賑災籌備會議由分會負責調查災民人數							
三十六年十一月		河南	洛陽	豫西敵軍吃緊難民逃至洛陽者甚多				設立臨時婦孺血難所收容難民一百五十二人							
三十六年十一月		河北	武清	該城十一月十二日發生巷戰救濟受傷軍民				醫治輕傷軍民五十六人掩埋屍體八具及共軍屍體七十二具							
三十六年十二月		山東	平度	救護難民收容所難民				每日按時前往各難民收容所免費爲患病難民醫治							
三十六年十一月		江蘇	溧山	十一月八日共軍攻城烈死軍民甚多				設收容所四處收容負傷軍民掩埋屍體四百四十一具							
三十六年十一月		福建	連城	救濟過境難民				舊衣六件布鞋一雙國幣四萬五千元							

第七表：各地分會其他救濟概況表（卅五年卅六年）

日	期	省別	分會	救濟情形	救濟項目	數目	物餘來源
三十五年十月		南京	冬賑	南京市第一師第五編貧民救濟及孤兒院離童救濟	南京市分會發出貧苦教人員子女童衣一千件件孤兒院六百六十件兒童營養站六十件共一千七百二十件	美國紅十字會捐贈	
三十五年十二月		南京			發給棉衣五百三十七件孤兒院離童棉衣五十件	總會撥發	
三十五年十一月		河南	郟城	受賑者八百人	棉衣兩千八百八十五件	接受國際救濟委員會漯河分會之委託	
三十六年一月		南京		貧民冬賑及救濟兒童健康站貧苦兒童	棉花布料三百零三份（每份可製棉衣一套）及兒童棉衣八十件	布料及棉花係由行總蘇南分會領來棉衣由總會撥發	
三十六年一月十八日		安徽	懷遠	因去年冬季大雪貧苦人民生計受迫乃於一月十八日發動捐募	共募得賑款三十一萬元購米分發各貧戶		
三十六年二月		四川	灌縣	冬賑受救濟人數一千五百五十八人均每人領單賑米八斤	募得賑米一萬零四百三十二市斤分會捐出賑米一千五百斤	行總撥發	
三十六年二月		南京		發給貧苦兒童棉衣	發出棉衣二百五十四件布料七十二個	行總撥發	
三十六年四月		南京		貧苦兒童救濟	童衣三百八十件	行總撥發	
三十六年四月		四川	灌縣	救濟貧苦居民共六十四人	發出賑米三石七斗五升計成年人名額米五升名領米八斤兒童五十三名每名領米五升		
三十六年五月		遼寧	綏中	組織掩埋隊掩埋四郊死畜及屍骨			
三十六年六月			總會	救濟南京市各公立學校及孤兒院兒童福利站等十五單位	發出衣服四千五百一十件	美國紅十字會捐贈	
三十六年六月		安徽	壽縣	該分會於五月十三日成立難童救濟站向行總安徽分會洽領救濟物資	麵粉一千一百六十六斤四兩豆粉五百三十六斤十二兩牛奶一千二百三十五斤罐頭二百八十八斤五十二罐毛巾六十六件襪子七十二條毛套八十雙	行總撥發	
卅六年十二月廿二日			總會	宋慶地凍災民飢寒交迫故向行總洽領毛毯等物由蘇州江都安慶三縣災民發動女學生	計毛襪九百一十磅軍毛衣一百四十四件男襪兩千四百雙女襪六百五十五雙	行總撥發	
三十六年十二月			總會	救濟難胞	棉衣一千件由上海峨山鳳台南京分會分發	中紡公司捐助壹億元	
三十六年十二月			蚌埠	辦理粥飯每日領粥者兩千家	辦理粥廠	該分會會長劉慶南捐一千二百萬元	



# 紅十字少年會的家庭護理訓練

吳耀麟

## 建設一個快樂的家

假如吾人能像魯濱孫般居荒島各自獨立謀生，生活可以說是簡單之至了，但是現代生活情況變為那樣複雜，人們的思想行為和健康，是直接間接影響他日常接觸的個人，包括他的家人和親戚朋友同業同事的。特別是當在嬰孩和兒童時期，全仗家庭的養育扶持，長成以後也需負起反哺的責任，並且要負責去建設新的家庭的。

一個家庭中往往包括各種年齡的人，從老祖母以至小寶寶，各有各的需要，各有各的問題，但人人都是重要一分子，所以我們應當學習如何快樂地共同生活。我們要明白自己是家庭中一分子，應當盡力使家中各人快樂，先從幫助母親做起，她往往是最忙的人，小姊妹是最有趣的人物，需要我們去幫助他們解決日常問題。父親是忙於賺錢養家的，他可以供給你必需的東西和瞭解，你應當盡力找一些有趣的事情，以工作或娛樂方式去增加家庭的快樂空氣。

紅十字少年應當注重家庭護理 Home Nursing 的知識和技能，這也是紅十字少年會最重要的訓練之一。這家庭護理的訓練，其目的是：(一)協助你學習如何去保護自己身心健全，生活愉快；(二)使你獲得使用以保護家人親屬之知識和技能；(三)鼓勵你擴大服務工作使家庭以外社會人士增進健康快樂的生活。能夠盡到這三方面的責任，不但可以保障家庭的健康快樂，你也獲得真正良好公民的條件。學習了家庭護理，人人知道：(一)分別何種疾病正確報告醫生；(二)聰明地執行醫生的指教；(三)使家中病人清潔安適；(四)使家人能夠避免傳染，這是多麼重要的事。

## 認識疾病的徵兆

任何家庭可以避免疾病的侵襲，事實上多數的病人都在家中養息，由主婦或家中一人担任看護。健康的人，他的言語行動及一切日常生活都是正常的，惟有疾病潛伏或發生之時，就有一些徵兆表現出來，因為從心理的生理的種種形態的反常表示，是可以探測發現病症的。如果能夠及時診治或者預先調理，可免釀成更大的禍害，星星之火當然易於撲滅，如果等到火勢燎原之時，就很危險了！

疾病的徵兆，可以從皮膚的顏色、發疹、走路坐臥的姿勢、體重減輕、不正常的面色、沒精打彩、脈膊體溫增加、發冷戰、耳鼻排洩、咳嗽及其他症狀表示出來。病人自己纔能感覺的徵兆是痛苦、惡心、怕冷、暈眩、或任何一種感覺無力或失靈。幼小的嬰孩是不能說出痛苦的，所以大人就要學習觀察判斷他們不適的原因所在，他們拒絕飲食或大哭不止之時就要當心了。常人的體溫，大約是華氏表九八度六，用體溫表含口中兩分鐘即可測定，幼童或失知覺者改用肛門表。脈膊次數常因年齡及性別而有差異，常人每分鐘約七十次，婦人七十五至八十次，嬰孩自一二四次至三四次，極速，六至十二歲兒童一〇五次至一一五次，十二歲至十八歲九十次至一〇五次，用指壓迫動脈血管經過脈點即可測定。呼吸次數，成人每分鐘十六至二十次，嬰兒每分鐘三十至三十五次，幼童為二十至二十五次，持錶計時測定，病人或嬰兒可於靜臥時測之，而察其強弱。顏面的表情、目光、顏色潮紅或灰白、皮膚紅腫發疹、乾燥、潮溼；眼睛發炎、紅腫、羞明；唇乾舌燥、飲食無味、喉痛口臭；耳鼻流血或感不適；變聲失音；姿態失常；咳嗽不止；嘔

吐的情形；大小便的色澤反常及次數太多太少；飲食不進；體重減輕；睡眠不安；痛楚；神智不清之類，無一不是疾病的徵兆，也是請教醫生的根據。

## 如何處置病人

不幸家中有人生病了，應當立刻注意五件重要事情：（一）盡可能的力量爲病人造福促其早日復原；（二）防免負責看護者的過度緊張疲勞；（三）減少其對於家庭生活之煩擾；（四）防免影響及家中生利的人物的工作。以上四者如臨事小心計劃與遠見就可以做到，家中由一個人專責護理，必要時可以請他人協助，但由他一人負責安排病人一天的事，與醫生商量聯絡，使病人有安適的環境。

使病人臥床休息是最上策，多休息不但可以早日康復，而且防免傳染。病人所處的房間要溫度適宜、空氣流通、陽光充足，病人要安心養息，如果不可能獨享一室的話，獨睡一張床是必要的。病房以內的物件應加清理，簡單、清潔，勿使他人時常進出以擾亂其心神，幾張令人有好感的圖畫，和一束鮮花、安適的床鋪、一張小桌、一二把椅子以及爲門窗作減聲音的設計都是極重要的。病床之上備有被單和厚墊軟枕，另備油布便盤便壺，還要注意到病人不致撞傷或跌下床來。

病房每天應有一次或二次每次數分鐘將門窗暢開使空氣流通，夏天可用風扇，但要保護病人勿被風吹感冒。適宜的溫度是華氏六十四度至六十八度，冬天七十度，絕不可用汽油煤油火爐，以其銷耗氧氣太多之故。燈光不要直射病人，油燈或洋燭不要靠近病人，夜間應當熄燈。力求整齊清潔，不但求其美觀順眼，而且爲病人和家人的衛生要件，所有大小便，垃圾及痰盂穢物每日均要完全清除的。

## 病人的起居飲食

家中負責照料病人的時候，應當：（一）在病人需要之時去幫助他；（二）調整自己日常生活作息時間，免致與照料病人時間衝突；（三）在可能範圍內利用其他家人協助，使自己仍能保持呼吸新鮮空氣與休息時間，始有充足精神護理妥當，因爲睡眠不足的看法者，是不能切實執行醫師的命令，而且不能信賴的。病人的生活作息，因病情輕重不同而不一致，但大致可以排列如下：

（一）早餐前飲開水、洗面、刷牙、大小便、整理床鋪；（二）早餐；（三）洗澡；（四）測量溫度、脈膊、呼吸；（五）服藥或敷料；（六）注意臨時大小便；（七）上下午進營養品；（八）午餐；（九）接待朋友，病重減免，療養時期可作輕緩活動；（十）上下午休息或小睡；（十一）晚餐前整理；（十二）晚餐；（十三）就寢前清潔並準備夜間應用物品；（十四）就寢及夜間照料。生活作息有定時，並遵醫生囑咐飲食服藥，可使病人早日痊癒。

無論在生病時或病後，病人的飲食均要小心料理的。因爲病人的消化、吸收、與排洩因病而遲緩，因缺少活動之故所需營養較少，所以我們照料病人，應注意到：（一）妥備爲病人所需要的適當食物；（二）必要時幫助病人進食；（三）將病人飲食、胃口、及結果報告醫生；（四）有時依照醫生指定供應何種食物。熱度高、病情未經判定，或消化器官疾病如腹痛、嘔吐、瀉肚、或受痛苦之後施行手術後，往往進食容易消化之物，如牛奶、菓汁、沖蛋、麵糊、薄粥、清湯、冰水、冰其淋、茶等，均稱爲流質。病有起色或確知病情時，可以進食流質之外，可加饅頭、白麵包、餅干、煮蛋、煮熟水菓、蔬菜、如豆類、蘿蔔、菠菜、番茄，者爛肉類、糕餅、滷飯、麵食、乳酪等柔軟食物。當病人較能活動之時，除前項食物，可以食各種生熟水菓、麥麵、湯粥、肉、肝、魚、雞、蛋、各種輕量食物，至醫生說可進食任何食物時，即爲一個健康者所需要的飲食了。病人進食的時間，不必與家屬進餐時間完全相同，除非能與家人同樣進餐，應單獨準備，在家人用膳前乘熱招呼飲食。事前應當考察病人喜食之物，使用碗筷盆碟力求色彩調和，食前如經大小便應當洗手，床前放置鮮花，并可增進食慾。病人進食不可過量，但可每隔二三小時進食一次，正餐之間略食餅干菓汁之類；如體弱不能自己進食，應用枕頭支持，頭向前傾以便吞嚥，並可扶持遲遲喂之。

## 服用藥物及處置

內科服藥不外藥水、藥粉、藥丸、藥片、膠囊，因適宜空服服用或刺激胃之故分別爲食前食後服用，普通在藥瓶及紙袋上標明，必須遵守，不得與食物混合，亦不應以日常用杯碗爲兒童盛藥。我們照料病人要準時服藥，合理的步驟應

爲：(一)洗手；(二)檢齊各物；(三)看明標籤；(四)搖瓶使勻；(五)拔瓶塞，以向外一端倒放桌上；(六)再看瓶籤；(七)一手持杯，眼看平穩，一手執瓶，標籤向腕方；(八)傾藥入杯，準確衡量指定份量；(九)三看瓶籤，求其絕無錯誤；(十)加水沖淡藥物，或直接服用；(十一)病人服藥，略食開水，必要時略食他物以轉變味覺；(十三)洗淨藥杯，另放他處。這是指服西藥而言，如果是服中藥，原則上也是要認清確係指定的藥劑，用指定水量煎煮至若干分量，在飯前或飯後服。

藥物的使用與保護是應當十分謹慎的；(一)藥物應當放在病人看不見的地方；(二)應放在安全的地方，要兒童觸摸不到，或不能放在可能被入誤作漱口劑，洗手劑、糖菓、香水或發酵粉的地方；(三)病人痊癒後的藥物除可經久儲藏的常用藥品外應當拋棄消滅，並防免爲他人誤用，或禍及牲畜；(四)除非醫生吩咐，不得將甲病人所服藥給乙病人服用，這是危險的；(五)止痛藥安眠藥均有成癮性，應當少用，並且適量而止，沒有醫生的指示絕對不用。

現在的治療疾病方法，強調飲食、休息、陽光、新鮮空氣與清潔的重要。勝過藥物的應用，醫生處方之目的是爲了協助其自然的防衛，其生長和恢復機能，但是無論是開藥方與治療是必須遵照醫生所指示去做的。一般需要高度技術而含有危險性的工作，必須由受過訓練專人負責，但簡單的敷藥，或處置，祇要小心遵照醫生告訴的方法去實行。例如常用鹽開水的漱口劑，吸入蒸汽治療法、便盆使用、冷敷、熱敷、電療以及爲病人洗澡等等，都可以由家人護理的。

## 療養期中的護理

病情漸有起色，其療養期間或長或短，往往視病情輕重及所受照料週到與否而定。

家庭中護理週到，往往可以協助醫生的治療，加速其痊可，病人獲得親屬之安慰與鼓勵，更易我復原。病後身體虛弱，四肢無力，神經受擾，情緒不易控制，極需要他人的幫助與慰藉，這仰賴於有忍耐心，伶俐而審慎的照料。這時候，病人對於房屋的佈置，食物的分配，日常生活秩序，逐漸迫近常人需要，美容、洗頭、剪髮、修面等行爲，都是病情康復的表示。但病人復原的

過程是遲緩的，他必須作有規則的睡眠、休息、消遣和活動，特別是消遣，足使其忘却憂悶而產生新的興趣，但不要佔時間太長。

病後洗澡時間不應超過十五分鐘，病人有不舒適或乏力時應早停止，並提防其發生意外或受寒，應用溫水，房間溫度應有七十五度。曬太陽、呼吸新鮮空氣，是最有益於病後之軀的，但不要吹風，戶外生活並可以使其生趣盎然創造活動的慾望。能自由行動時，讓其自己行動一天，更增強其自信心，但如完全復原，而進行照常工作，危險性極大，往往能使舊病復發，不可不慎；普通病後工作往往效力不如平常，兒童病後上學時功課成績較差，不足爲奇。有些病人不幸成爲殘廢須長期臥床或手足不能動作者，應多予以精神安慰及鼓勵，此外對於年高老人，因爲他們都感孤獨、怕冷、易跌、視聽失靈，照料特別週到，衣服飲食起居行動以及心理方面都應注意。

療養期中如縫紉、編織、油畫、織籃、裝訂、照相、製作玩具，都是極好的消遣，紙牌遊戲與打字謎之類亦佳。對於殘廢的人，不妨學習比較精深的手工。並可藉此獲得些微收入，在家人如分配老人或殘廢者擔任一部工作，即使簡單如剝豆、補衣、削洋芋的小差事，亦會自覺能負家中一些義務感覺無上快樂。長期療養的兒童，如果給予搜集郵票、鈕扣、畫片、銅幣之類的消遣，其發生的效果亦大。

## 緊急的處置

在家庭中應當有人知道如何處置意外的損傷事件，尤其要知道不要做的事情以免妄

用藥物加重病情，而且如果同時發生幾種症狀時，能分別那一種比較緊急報告醫生。紅十字少年會提倡急救訓練，目的也就是想幫助社會上男女老幼去知道作緊急處置的。每個家庭最好備一箱單藥箱，存儲少量常用易保護的藥品，俾便作爲急救之用。應當包括的東西有：(一)刀傷破損的消毒劑；(二)火傷藥；(三)昏暈用藥；(四)瀉劑；(五)凡士林油膏；(六)橡皮膠布一捲；(七)消毒棉花一小包；(八)紫指繃帶數個；(九)消毒紗布若干塊；(十)窄闊繃帶各數個；(十一)鑷子一副；(十二)溫度表；(十三)藥杯一；(十四)滴管一二個。此外仍可加入虫咬藥，咳嗽藥，頭痛劑；如果可能的話，熱水袋也是需要的。那些藥品應當放在高櫃上，避免

兒童摸到，又不要與化妝品放在一起，以免誤用；鎖匙應當放在固定的地方

實用的重要的醫藥急救常識，可以從醫生護士個人和紅十字會等機構的有關訓練班去學習，人人應當知道知道的急救知識，為家庭中經常發現的有：

- (一) 腹痛——飲食失調，食物中毒或其他原因；
- (二) 動物咬傷；
- (三) 昆蟲咬傷；
- (四) 水泡；
- (五) 燙傷；
- (六) 擊傷；
- (七) 火傷；
- (八) 驚厥；
- (九) 哮喘；
- (十) 刺傷；
- (十一) 腹瀉；
- (十二) 耳痛；
- (十三) 昏暈；
- (十四) 異物入耳入目；
- (十五) 頭痛；
- (十六) 惡心；
- (十七) 鼻流血；
- (十八) 中毒；
- (十九) 日曬；
- (二十) 牙痛之類，當然是愈豐富愈好。

### 家有傳染病人怎辦

不幸在家中有人患傳染病，危險性大的當然立刻要送醫院，由熟練的醫生護士照料，並避免其傳染。但因醫院床位不足，有些地方甚至缺乏醫院，或因家庭經濟問題，很少的家庭能避免有傳染病人的事，特別是一些普通的傳染疾病，是經常發現的，所以我們應當知道如何護理傳染病的常識。處置的要點是：

- (一) 力防其傳染他人，特別注意兒童是最脆弱易受傳染的；
- (二) 力求病人早日痊癒。而避免傳染，就要使其與眾隔離，限制其活動，別人不要與他接觸。

對於患厲害的傳染病患者以獨居一室為佳，將不必要的家具用血攔開，將病人的手巾、碗碟、食物、大小便妥為處理，不要觸及病人手，並撲滅蒼

蠅，肥皂與清水是吾人的良友，永遠保持清潔。要記住一些預防傳染的要點，如：

- (一) 須知入室與任何物接觸都有被傳染的可能；
- (二) 手不可觸及面部；
- (三) 汚手不可接觸潔淨的窗簾及物品；
- (四) 入室與傳染病人接觸應着工作衣；
- (五) 各種器物應盡量消毒，消毒方法分別酌用酒精、煮、燒、肥皂之類或將不能煮之物放入氯化石炭溶液中浸過；
- (六) 用溼拖把抹地；
- (七) 開門用小方報紙隔開門鈕。以上是指危險的傳染病症而言，這些病人痊癒以後，應當做到：
- (一) 病人沐浴更衣修剪手指足甲；
- (二) 將所有用過廢紙燒燬，衣服及杯碟煮過；
- (三) 病室用具消毒，被褥洗淨晒過，房間通氣，床墊亦應晒過；
- (四) 使病人多享受陽光與新鮮空氣。

最後再提醒小朋友一下，要保持身體健康，免傳染疾病，要做到：

- (一) 與病人隔離；
- (二) 不要出入空氣污濁的公共場所；
- (三) 躲避咳嗽與打噴嚏的人；
- (四) 不用別人的毛巾、梳子、牙刷、手帕、口琴、簫笛等；
- (五) 不用別人用過的茶杯、飯碗及其他飲食用具；
- (六) 不與生疥瘡、砂眼、癩病和有肺疾嫌疑的人接近；
- (七) 不要赤足走極污穢的土地；
- (八) 不食蒼蠅昆蟲侵襲過之物；
- (九) 須知傷風咳嗽、麻疹、耳腺炎、白喉、猩紅熱、百日咳、腦膜炎、肺結核等都是呼吸侵入鼻喉的傳染病；
- (十) 須知霍亂、傷寒、痢疾之類的傳染病菌，多由飲食侵入口胃；
- (十一) 須知瘧疾、黃水瘡、疥瘡、輪癬等是由直接或間接的皮膚接觸產生的；
- (十二) 除了避免他人傳染以外，如家人有傳染病應當速治，如本身有傳染病，應當尊重公德不要傳染他人。

本會南京市四月份已成立組織紅十字少年會之學校計有：國立中央大學丁家橋附小，中央路小學，香鋪營小學，三牌樓小學，第四區中心學校，市立第一中學，私立華夏小學，青年會中學，市立第三中學，第一區中心學校，老虎橋小學，中華女子中學等十二單位，少年會會員男生二八五人，女生二一八人，合計五〇三人。

# 紅十字會對於風災的服務

王耀庭

紅十字會的事工是服務和訓練。嚴格的說訓練，(急救訓練，水上安全，家庭護理，營養班，……)仍是服務。而且以倡辦及補缺為原則。換言之，是某項事工如有其他機關團體能够担負時，紅十字會便作其他無人作之社會服務。比方第一次世界大戰美國參戰，軍醫方面對於若大的傷病官兵醫療準備不及，所以美國紅十字會便辦理軍人醫療工作。此次大戰因美軍醫務準備充足，不謬民衆團體担任醫療工作。所以美紅十字會便在醫院內辦理醫報供應，娛樂，迎接病人之親友訪問，代為閱讀，寫信，教授工藝技術，代理指導榮軍就業，代理榮軍申請優待，家屬遺族之福利……捐血，血庫……等項服務。至於災害救濟更是紅十字會不備辦理災害發生時之一般救濟。如同收容，贈衣，供給飲食，護送醫療之類。更着重於急賑後之重建工作。某人已殘則捐贈假肢，授以職業訓練，介紹工作。某家災後僅能簡陋修整住房而無法購置農具，則紅十字會經詳細審核後捐給若干農具，以此類推則其服務確係救人救到底的。

美國紅十字會對於風災的救助也是成效昭著的。不論是狂風暴雨 Storm，颶風 Hurricane，或是大旋風 Tornado。據一九二六年至一九四五年發生颶風之災情統計如下：

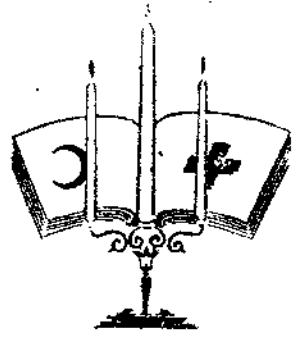
一九二六至一九三〇年損失財產一億三千一百十五萬三千元。死亡二千一百〇八人。  
一九三一至一九三五年損失財產六千〇九十一萬元死亡四百九十四人。  
一九三六至一九四〇年損失財產二億五千七百卅三萬〇五十元。死亡六百六十三人。  
一九四〇至一九四五年損失財產二億九千六百九十二萬四千一百元。死亡一百〇七人。

在一九四十年上年度美紅十字會全年救災二百八十七次，計火災一四一次，

水災五〇次，大旋風四一次，颶風三次，狂風暴雨廿一次，其餘卅次則係爆炸，輕地震，交通失事等。死亡一千二百廿六人，受紅十字會救濟者三百卅萬五千六百八十二人，毀屋八萬餘所。但依據六十三年來之統計大旋風災害之重，地區之寬，實屬驚人。因為是隨時發生(大半下午三—六時較多)，由西南往東北，前進速度平均每一小時二五至四十英里，有時可能為三百英里，旋轉速度向上無法測度，旋轉速度平均為每小時五百英里，發生之前雲為黑暗積雲，常有雨雹，然後旋風隨之而來。按月計算計：五月五〇五次，六月四八六次，四月三九八次，七月三四二次，三月二四二次，八月一七八次，二月九九次，十月九三次，十一月九二次，一月八三次，十二月六四次，所以說全年月月有旋風災。除那惟達州外，四十六州全有。因其進行之迅速，旋轉之強力，其破壞最重，橋倒樹拔，人畜吹走，房屋飛舞，其來也不能測知，其去也行蹤不定，不過發生之後僅能立時警報準備救濟而已。

紅十字會對於此項災害之服務，平時警覺注意情報，轉告民衆。進入防避處所。發生之後，則施以緊急救濟，如醫療、食物、衣著、……稍緩則辦理重建工作 Rebuilding。即除急賑之外，設法補助使其家庭繼續生存。如某農人災後所存資財僅能恢復其田地牲畜，而再無能力修建住房，紅十字會經詳細審核商洽之後，資助他重修住房，如此救助方能繼續生存，否則急賑之後置諸不理，那還不是流為乞丐嗎。參閱美紅十字會上年度對於旋風災害救濟之費用便可知曉其災害之重與救濟之周到。

一九四七年用作救濟旋風數款共計一一〇，四七一，四〇〇元 110,471,400%  
計辦運輸與收容七，一八〇，七〇〇元 7,180,700%  
衣食二一，四三一，七〇〇元 21,431,700%  
修建三一，四八四，七〇〇元 31,484,700%  
傢俱一九，九九五，五〇〇元 19,995,500%  
醫療四，六三九，八〇〇元 4,639,800%  
農具牲畜九，九四二，五〇〇元 9,942,500%  
裝配假肢與訓練二，六五一，三〇〇元 2,651,300%  
其他一，四三六，一〇〇元 1,436,100%  
服務經費一一，七一〇，一〇〇元 11,710,100%



# 南非五十年

郝連棟

一八九六年新年的那一天，有四位比勒陀利亞的醫生晉謁總理克魯吉要求允許組織救護隊。在總理同意以後，議會又通過五百英鎊。從此在很快幾個月內，德蘭士瓦共和國紅十字會便成立了。德蘭士瓦也是非洲第一個簽定日內瓦公約的獨立國。待到一八九七年有組織的紅十字會工作確實地存在於這塊土地上。

像在許多別的國家內一樣，紅十字會最嚴重的工作是被戰爭所招致的。在這國土的另一端，在好望角，英國紅十字會有一個分會，這兩個團體以同樣的態度工作，缺乏裝備，短少人手，窮細的基金，然而這個組織繼續設法來維持戰俘和傷兵的救護，而且沒有種族或是階級的區別。

在和平十年中又來了另一種戰爭，南非是依賴着金礦，而金礦依賴着勞力，無知，忽略以及一打以上的原因使意外發生的比例非常高。所以當礦主教導普通常識和防止的注意時，紅十字會也首先協助白種礦工然後所有的礦工學習他們必須懂得的急救。

不久在林頓鑛石礦發生了一次大災難，這在南非還是第一次却不是最後一次紅十字會發動了救護工作。

在這同時紅十字會的法規尙付闕如，因為這時候不再有獨立的政府，當聯邦重新建立起來，在第一次世界大戰中遍南非各組織在一個統一的名稱中合作，這名稱便是：「紅十字南非」(Red Cross South Africa)。雖然當時還不能組織一個南非紅十字會，可是這並不影響到實際的工作。一艘紅十字救護船往返於好望角與西南非之間，裝運傷兵和藥品，到一九一六年紅

十字救護隊開赴海外，服務南非的遠征軍，收效卓著，同路的還有第一批出發海外的紅十字護士。

「紅十字南非」在當時的國際聲譽非常高，「紅十字南非」追隨着聯邦的戰士出國爲他們服務，在英國李却孟辦了一所醫院，另一所醫院開辦在法國南部，許多救護船停泊在好望角收集慰勞品，在這次大戰中除了在一九一六年輸出了一三五、〇〇〇份的傷寒疫苗外，「紅十字南非」還開始了傷殘的重建工作，在梅特蘭醫院中以各種新技術教給傷兵。「紅十字南非」還以五百鎊送到英國佛洛歐爾醫院作醫治南非士兵面孔或頸部損傷的費用，這就是所謂整形外科。

在第一次世界大戰結束以後，紅十字會在南非介乎於一個應緊機構而又每日不可缺少的情形中。

流行性感胃襲擊全世界。「紅十字南非」開辦醫院，添置設備，尤其着重於志願護士的組織。由於防止這種疾病，在南非聯邦全靠志願隊的組織(V.A.D.)——像潮水一樣多的受過一半訓練却技術純熟的男女等着一旦緊急發生時的召集。

因爲感冒這種疾病的增多，使人更廣泛地了解公共衛生；健康的生活即就是防止疾病。

到一九一九年「南非紅十字會」正式組織成立，恰好同年紅十字協會也在巴黎成立，它的責任彷彿是一個救濟和教育工作消息的交換所，當然這是非常需要的，因爲人類抵抗疾病和災難的武器越來越技術化，決不是「肥皂



，損架和衛生——這要簡單的事。協會顯然希望一個國家的經驗要使所有的國家都能夠明白而且得到益處。

在次一年護理部便正式設立

其次一次起關鍵作用的一年是一九二六年，在維斯特敏斯法訂立後，南非聯邦變成了自治領。於是有了自主的政府，南非紅十字會也不再不能是一個英國紅十字會的分會或是以任何一種方式隸屬於英國紅十字會。一個國家性的紅十字會對於自己的政府自然負起嚴重的責任。一個國家的紅十字會對於它國土以內的竭誠服務完成應該是志願的。而且它與自己的政府之間有一種契約性的責任。南非紅十字會到這時候，要成為國家性的紅十字會便必須負起責任，訓練男女各二百人。其實，說老實話這種人在戰爭完結已經有了成千的人，如果不是靠志願服務隊的浩大的數字，醫院便無法繼續維持下去。

一九二六年另外一件重大的事便是組織紅十字少年，因為婦女已經開始負起了世界衛生工作的任務，因為志願服務隊的數字越來越大，自離當然也希望參加了。

紅十字少年以兩種不同的方式徵集：一種是以校內班級為單位的團，另一種是隊。

有一個事實證明紅十字少年的價值：「團」依照一個排列得非常適宜的時間表工作，再以年級來分別工作和學習內容。這種日程表被教師們廣泛地採用，甚至後來來有一省的教育廳還把它當作正式課堂內教材的根據。這是一個南非紅十字會值得誇耀的例子，它開拓了新的領土，樹立了新的工作，這種價值是超乎懷疑的陰影以外的。

一九二九年健康宣傳工作開始。壁畫，書籍，小冊子，各種讀物，宣傳隊——所有有效方法當時，一直到現在仍應應用在保健工作中。

到三十年代以後，雖然恐怖着另一次大戰，但是整個世界都還意識到人是否去適應工業，工業是永遠沒有適應人的。各國及國際的組織都開始注意到人的安全問題。南非紅十字會也密切注意這個新的發展。

如果我們回頭看看幾年前剛開始的情形一定覺得很驚異。疲倦和緊張的綜合研究已經開始了，但是主要的工作包括對在工人製造食品工廠的人演講。歐洲人和非歐洲人都分別的研究再告訴他們，如果讓工人們知道指定他們做什麼工作（適合於什麼工作）的理由，就很容讓他們遵守。

至於第二次世界大戰中各種活動瑣碎的描寫是不需要的。南非的人民和南非紅十字會耗費了五百萬鎊用到救濟事業上。失蹤的人被重新找回，俘虜被供給食物，受傷的人被救護，難民被協助，醫院被建立，救護車和救護機也創辦了——南非紅十字會在各方面都滿足了切時的需要。被紅十字會工作所挽救的南非人民以及其他的人民的數字更是無法計算的。

到今天充滿了多少年的經驗，南非紅十字會繼續走向舊的和新的領土，戰地醫院結束了，可是診療所又開門了；食物不再供給戰俘而供給受經濟壓迫的人；生命雖然不在戰場上失去，可是在工業中，公路上，和任何地方意外的傷害率在增加。急救，家庭護理，衛生健康常識必須普遍宣傳，許多疾病像埃及吸蟲血病都需要防止，許多小鄉村僻野的衛生機構需要補充。還有許許多多新型的事業像鄉村的助產護士的養成；這兒仍有災害救濟工作的緊急召集；這兒還有許多工作要在非歐洲人中間去做；這兒還有許多退伍的傷殘需要救濟。

半個世紀的努力應該說的，上面已經概要的寫出，根據一九四六年的統計，南非紅十字會的成年會員已有一六，七八五人，少年會員六〇，〇〇〇人。

### 營養期娠

娠期的五個月，總熱量和蛋白質不必增加，後四個月各種營養都要提高。可以採用（1）衛生米麵食品一天三次，（2）綠色菜每餐八兩，（3）豆腐每餐四兩，（4）雞蛋每日一二個，（5）菠菜每日二兩，（6）乳品每日半磅，（7）水果每日一二次。

# 土耳其的十年衛生計劃

路士良譯

民族健康是生產要素之一，勞務的唯一資本，同時也是各民族所企求達到的最高目標。從前有一個時期，土耳其和我國同被「譽」為「東亞病夫」，（這固然是專指民族健康而言。）現在兩位病夫經過她們醫療國手的診治，病勢雖已見好轉，然大病初癒之後，仍需要善為調養，方可期其完全康復。現在我們的「病友」在計劃如何去規復和增進她的健康了，這是值得我們稱羨和警惕的。

土耳其衛生社會福利部最近刊行了一種小冊子，闡述其今後十年中所要完成的全國健康服務改進計劃。在過去，直到一九三三年土耳其共和國的獨立，其醫療衛生服務，極為貧乏。嗣後雖有改進，而醫院和醫生們都集中在各大城市。現在土耳其的唯一大城伊斯坦布爾（Istanbul）有人口九百萬；其他中型的城市如昂格拉（Ankara）和伊茲麥耳（Izmir）各有入口二十五萬，她的一千八百萬人口中竟有百分之七十是鄉鎮居民，居住在交通不便利的僻遠的小鎮或村莊上。病者因為醫療設備的欠缺，不可能獲致醫療照料或毫不延誤的送到醫院去。

基於這個原因，該計劃分為兩個主要的目標，即有系統的分佈其醫務人員和醫療的供應；及預防藥劑之應用。將全國按地理劃分為七個區域，每一區有二十一個組織完備的衛生社會福利團體。包括一所五百病床的醫院；一所二百病床的產科醫院；一所兒童醫院，和一所精神病醫院等，每一區皆須有此完備之設施。又以此一區內之每一團體為中心，分設許多服務站，每一站最低限度以四十個鄉村為基礎。此種健康站設有足供十個人應用的病床和兩位大夫，一個助產士，一個衛生視察員，和一個訪問護士。此外，每十個村莊有一個鄉村衛生視察員，和一個鄉村助產士（按土耳其一般鄉村甚小）如是，則此種有規期的普及服務便可包羅內外各科，例如像每一區內醫院中專門的產科醫生們和應領的助產士們便可注意的去照料孕婦產前產後的一切問題。每一區域，估計須備有車輛兩千四百輛和飛機四十架。

顯明的，此種服務之設立，需要大量受過專門訓練的人員。據估計醫生

和護士至少要比現有數量增加一倍，而牙醫、助產士也需要同樣的增加。現在昂格拉（Ankara）和伊斯坦布爾（Istanbul）兩大學均設有醫學院。該兩城同時也有護士訓練學校。但當每一個區域設立完成的時候，却要自己去辦醫學院去訓練大批的醫務人員。

計劃的實施需要經費若干和如何去籌募呢？估計房屋之建築，交通工具和醫療器材之購備，即需六千萬英鎊，而其維持費和工資當組織完成的時候，一年大約需要九百萬英鎊。這個數字，誠然較諸現存醫療衛生服務一九四七年的預算四百萬英鎊大為增加。為籌募此項基金和每年度的維持費，土耳其設立了一個健康保險協會。現有基金二千五百萬英鎊，同時並規定由健康保險協會支付每年度經費之一部。此外，該協會為了預防瘧疾的發生（此亦為衛生計劃之一部）乃將沼澤地區積水排盡，並加以墾殖然後出售，藉以增加收入。該計劃並指出國家之主要財富建基於其廣大的人力。當人民健康情況增進之後，人力必為也跟著增加。疾病是生產資源之一大消耗，估計僅一九四五年的瘧疾，即損失一千萬工作日或大約三百萬英鎊的工資。現在一年中因肺病而致死的不下四五萬人之多，兒童死亡率仍然很高。上述之損失，遠較計劃中所破費的用英鎊、先令、便士所代表的數字為大。此為政府之任務，必不惜任何犧牲以完成此項計劃。

該計劃並包括溫泉之改善，養老院、貧民院之設立，和熱帶病研究組織等。上面已將土耳其的十年衛生計劃作一簡略之介紹，我們懷着無限的期望拭目以待其計劃之完成。（譯自一月份亞洲評論）

## 中華基督教會邊疆服務

邊疆服務是中華基督教會全國總會在抗戰期間發動的一件具有特殊性質的社會服務工作，當民國二十八年夏，該會前總幹事誠靜怡博士，由滬轉道至重慶，為救濟後方流亡青年訪當時行政院長孔祥熙先生，經表示「政府正在重視開發邊疆，如該會能從事化導邊疆工作，政府決盡力協助」。誠博士

## 社會服務通訊

近年以來，社會服務事業團體之成立，有如雨後春筍，此就人羣福利來說，固然是一件可喜的現象，但就社會分工與合作來講，似應適應環境有通盤的計畫。現因一般社會團體的組織，多半是由於熱心社會事業人士志願的發動，彼此間缺少「應求」的聯系，結果服務的實施，不能與地方實際的需要相配合，而且，在組織上，人力上，財力上，發生重疊和浪費。因此有經常介紹國內社會團體的組織，活動，人事，和有關社會服務之研究與出版物之必要，藉以促進社會服務事業之發展，和社會服務團體的合作。同時介紹國外重要社會服務事業之動態，以資參考。

當即召集該會在渝之領袖張伯懷，陳鐵生，陳立廷諸先生等，商定組織邊疆服務部，並推定張伯懷主持其事。

該部工作方針，服務區域，人員進退，經費籌募等均由該會特設委員會負責辦理，委員由該會聘請社會領袖充任，過去吳貽芳，蔣廷黻，金寶善，杭立武，孔祥熙諸先生先後均曾任該委員會之主任委員一職。

委員會之下設一總部，承委員會之決議，擬訂計劃，籌募經費，延攬人才，推動部務，督導工作等，原設總部於成都，民國三十六年遷移首都。總部之下設服務區，區以下設服務處，服務所等，為實際工作區域。

該部工作宗旨為：本宗教愛人服務精神，對邊疆同胞從事各種服務，藉以提高邊胞文化，救濟邊胞疾苦，改善邊胞生活，促進民族團結，充實國家

力量，工作內容可分為教育、衛生、生計、兒童福利、社會救濟、宗教等項

該部成立之後即派人考察川康邊地情形，選定兩個具有代表性的服務區

一當四川西北之羌戎番邊胞區域。即前四川十六區之汶川，理番，茂縣，松潘，懋功等地，該地為四川西康青海甘肅四省中間之真空地帶。由此區域兩去可經西康而去西藏；北去可經青海而去新疆；經甘肅而達蒙邊。

一為四川西南之大涼山保夷邊胞區域。即今四川之雷波，馬邊，屏山，峨邊，以及西康之甯屬九縣（西昌，越嶲，冕甯，鹽源，鹽邊，會理，甯南，昭覺，德昌。該地實為四川，貴州，雲南，西康之四省真空地帶。南去可達黔滇之苗夷區，西南去可達印藏及滇緬之邊界。

此兩地區，均係崇山峻嶺，激流深谷，居民異言異服，生活腐陋，文化低落，尤其是落夷同胞，仍未脫離部落時代劫掠生活之階段。

該部於二十八年冬首先在四川西北部之羌戎番區開始工作，定名為「川西區」。區主任為崔德潤，本年度特給假一年，赴美進修，區主任職務即由副主任王其三氏代理。

二十九年春又在太涼山之保夷區開始工作，定名為「西康區」。區主任先為于道榮，馬鴻綱兩氏，現為王伯勛先生。

工作開始之初，地方誤會，邊胞懷疑，歷經辛酸。現在雖未敢說苦盡甘來，但在這兩個區域內「邊疆服務部」確已到處受歡迎。其工作人員，更普遍被信任。將近十年的艱苦努力，現已設立小學十所，各小學並附設民衆學校，在校學生共計三百餘人；醫院三所，診所五處，巡迴醫療隊一，全年就診人數在十萬之譜；畜牧改良場一，農事實驗場一，兒童福利站一，（內有幼稚園，托兒所等）。邊胞招待所三，佈道所六。本年度更積極充實電化教育設備；籌辦職業學校一所，已聘定職業教育家劉斐文氏主持其事。

全部（工作人員）工作人員初僅六人，現約八十餘。

該部過去在成都每年夏季均發動大學生組織暑期邊疆服務團，到邊地作短期服務工作。先後參加青年學生及大學教授不下五百餘人，現在本部工作

人員中，而有當年暑期服務團之團員。

爲交換工作經驗，報導邊疆實況，該部特發刊「邊疆服務」已出二十三期。該部經費，第一年爲八萬元。本年度至少需一百億。主要爲教會補助。其次爲政府及國際救濟團體之補助。（中國國際救濟會，美國援華會等均經常作有力協助）及私人捐款。

我們站在服務社會的立場上，有切實推進此一偉大運動之必要。

### 南京鼓樓醫院鄉村衛生科防盲業務

南京鼓樓醫院因感農村醫藥缺乏，曾於民國二十二年添設鄉村衛生科，在長江南北附近鄉村淳化鎮，烏江，和縣等十一處，創立衛生服務機構，爲該地附近農村治療防疫中心，而對於眼病，尤特重視，南京失守後，該科在國際委員會協助之下，與各教會當局組織醫藥救濟機構，勝利後又特組織防盲組與各處當地教會，或農事機關合辦臨時防盲站，專治眼病，並宣傳眼病預防之法，其地址分佈於葛塘集，和縣，鍾樓圩，大團鎮，江寧鎮，淳化鎮，銅井，香泉，計民國三十五年，共有就診人數七六七九人，施行手術四一六次，又南京城內該科主辦或合辦之黎光，保泰，衛光，愛羣四個眼科診所在此一年期中初診共九六七六，復診三六一八〇，完全免費者三五八八，手術九〇四，其主持人爲李入林醫生，現防組復擬加強組織，擴大工作，並盼各方面與之合作。

## 國際社會事業大會

### 第一次會在美舉行

國際社會事業大會(The International conference of social work)係由前國際紅十字協會秘書長桑德博士(Dr. Rene Sand)等聯合各國社會事業界知名人士發起，於一九二八年組織所成。第一次大會於一九二八年召開於巴黎，其後兩次係在弗蘭福特(一九三二)倫敦(一九三六)舉行，其第四次大會原定一九四〇年在布爾舍爾舉行，因戰爭發生延期。戰爭結束後，該大會之特別

會議於一九四七年九月十五日至二十日在荷蘭斯文寧(Scheveningen)舉行，決定於本年四月十七至二十六日在美國大西洋城舉行戰後第一次大會，開會討論國際的政府社會福利方案(聯合國的各種組織)，國外服務的私人組織，社會事業與戰後需要，農村及落後地區的特殊需要暨政府與私人團體之各別責任等問題云。

一九四七年九月之特別會議到有澳大利亞，加拿大，丹麥，芬蘭，瑞士，瑞典，美國，法國，比利時等十八個國家委員會及若干國際性組織代表共兩百人。會由該大會歐洲區副秘書長沙克博士(Dr. H. M. J. Sak)報告戰後社會狀態，列成「資產負債」表，以爲債務方面，有道德低落，精神病增加，兒童心理不安定之增加，婚姻上的困難，犯罪增加，肺結核及性病之廣大傳播，兒童死亡率增加，耽溺於酗酒及麻醉品者增加，大批非婚生嬰孩等，在資產方面，則爲國際關係開展，國內階層情感漸趨和諧，義務工作人員增加，青年熱情煥發，國際情誼發展等云。

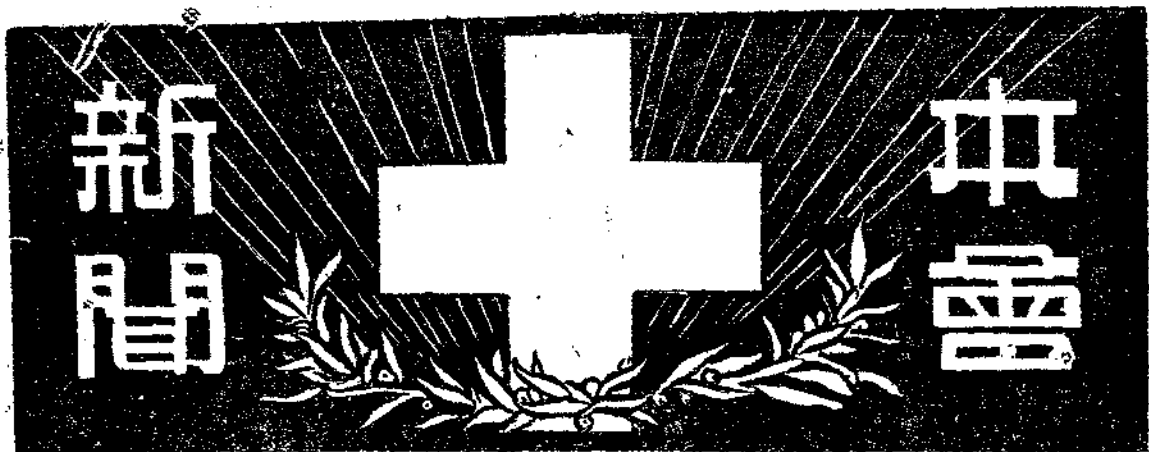
### 哥倫比亞實施新兒童福利法

哥倫比亞政府於本年一月一日起實施新兒童福利法，包括各類兒童的法律保護的多方面，如童工及產院之設立。依據該法第十條之規定，應成立全國兒童福利委員會，以推進產婦及兒童福利，學前學校及在校兒童福利，變態兒童，失適兒童及犯罪兒童之福利，各公立福利機關均須與之聯系，如不與該會聯系，即有被取消政府之補助費之懲罰，將來該會并擬直接管理青年軍建機構(Institutions for the habilitation of young people)。聞哥倫比亞政府已撥定全年預算五十萬披沙(Peso)以供該委員會推進該國各種兒童福利之需云。

### 奧國社會福利部成立福利局

奧國社會福利部自一九四七年春成立一奧國福利局 (Austrian welfare bureau)該局之職掌如左：

1. 登記全國公私福利機構及一切救濟工作。
  2. 有關福利問題資料之彙集交換。
  3. 儘可能與國外及國際救濟機構密切聯系加強合作。
  4. 辦理政府主辦之救濟工作。
  5. 分配救濟物資。
  6. 有關福利問題資料之供應。
- 該局設有一委員會由政府黨議員職工會私人福利機構之代表組成，協助福利工作之推行。該局已設有兒童康健營及青年兒童康養院多所。



野外活動

提高健康警覺

## 南京分會遊園會

一月二十五日

捐款救難

發揚正義同情

四月，在江南是一個美麗的季节。四月，在農村是一個忙碌的季节。今年的四月，由于軍事的緊張和政治的動盪，江南的美和農村的忙，似乎已大打折扣，人們心裏裏充滿了苦悶與焦慮，對於大自然已無欣賞領略的情緒。然而爲人服務的紅十字會却在此時佈置了一個娛人身的場所，期將人們的心情從沉悶中提到輕鬆的境界。

四月二十五日，星期日，習慣上是一個休息的日子，但推進民主的國民大會代表諸公却在爲推選副總統及討論國政而身心交瘁，爲了調劑他們的精神，並加強他們對健康的警覺，南京市分會特于這日假陵園音樂台舉行遊園大會，這遊園會的目的，即是將紅十字會的服務宗旨向人們作一次具有形式的宣傳，並期在人們的同情心下取得一點經濟上的幫助，所以在遊園會開始之前曾準備各項遊戲方法及遊戲券向人們推售。

在南京住滿一年的人，大概還記得去年四月二十日在玄武湖的草坪上也曾舉行過這樣的遊園會，那時國家局勢還比較安靜一點，同時玄武湖的地點也比較適中，所以那次遊園會的熱烈情形不知博得好多人的贊美與喝彩，誰不希望像這樣的盛會能多舉行幾次。這一個印象在吾人腦海中始終未能抹去，第一遊園會是發展羣衆的精神，它可以將美麗的人性提煉得更晶潔，第二遊園會是溝通人們的感情，宣者可

以不費力的出幾個錢找得精神上的愉快而貧人亦可以從這裏轉而得到點救濟，站在這兩個觀點上，也可以說站在這個愛的觀點上，紅十字會對這一個工作非常的重視，這就是今天又在陵園舉行遊園會的一個前因。

舉行遊園會的意義和目的，既已說過，那麼再來看看這次遊園會的實際情形吧！

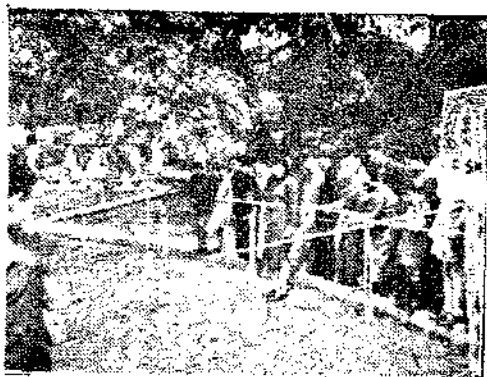
陵園在南京是個幽麗的風景區，更由于這中國近代偉人孫中山先生的陵寢，她更加濃了人們嚮往之情。出中山門，曲折而復陡峭的一條光滑的柏油路從紫金山的幽黑的森林裏蜿蜒而下，夾以兩旁整齊排列綠葉茂密的梧桐，使人們的心裏不覺地沒入碧冷清涼的情境，及至進入中山陵麓，則巍峨莊嚴的宮殿崇立於紫金山畔，令人肅然敬立，迴思不已，這裏埋着革命的偉人，也埋着春天的氣息，只要走到這兒的人，他的思想和情緒都要凝結到這不朽的建築所護護的不朽的一個偉人的身上以及這四季長美的大自然的風色，就是這些已夠人徜徉一大半天了，何況在這大自然美中，我們又用了人類的智慧，點綴些巧妙的遊戲。所以在今天這裏是極具有引誘力的。

走出台階，是一條沙石的小路，從森林中往下伸延，直至那像一個半月形池塘的音樂台，這兒的建築和大自然配合得極其調和，鋼骨水泥的走廊，半弧形的環繞着，走廊上覆有碧綠的樹枝，使人毫不感覺有鋼鐵之笨拙，在那傾斜的草地上是用水泥築成幾何形的方塊，既可編隊長驅，亦可徘徊漫步，最低下是兩個蓄水的小池，浮有幾片綠荷，足夠詩人的綺思，小池之上是壁立的音樂台，兩旁是走廊，中間是半月形的平台，台後是石屏，這是音樂台的中心，也是這個建築的最高處，再後面就是碧綠無邊的森林，所以這個音樂台如從空中觀看，那可以將一句成語改去一個子「萬綠叢中一點白」了。

南京分會爲佈置這個遊園會前一天下午就開始動員了

。遊戲分爲六類，邊果（Mingo），打鎗、擲鏢、丟圈、投彩、釣魚，邊果的台子放在音樂台上是居高臨下，其餘五種遊戲都在草地上各劃一塊分別舉行，每個部門的遊戲都以售票的方式玩耍，不過這個票不是白費，只要你的智趣和手腕都稍爲敏捷一點的話，每一張票都可以換得很精緻的獎品。票分門票與遊戲票兩種，門票售一萬元，遊戲票售二萬元，獎品的種類很多，都是美國紅十字會贈送的兒童禮物。

上午遊園的人大半是公務員軍人和學生，國大代表因忙於副總統的選舉，直到下午始陸續前來，他們雖然在競



遊園會釣魚圖

選熱潮衝擊之下，心緒紛擾，但一到這兒，就現出輕鬆的微笑，尤其是那些內地的國大代表，對這些新興遊戲更是驚奇不止，毋怪乎他們玩了這一種又玩那一種，興緻勃勃不盡呢！

這天的氣候是冷曖適度，只可惜黑雲密佈，沒有放出太陽

，以致大地上失去了光明的色彩，而遊人的興趣也因之減低不少。

我們沒有忘記去年的遊園會，開始也是爲黑雲所驚嚇，不過還好，黑雲散後，仍然是溫暖的太陽普照人間。今天我們也是以這種心裏來期待天氣，可是我們失望了，黑雲始終不願意離開。北望中原，我敏銳的感覺着天公是配合着那無情的烽火在加重窒息人類了，不然的話，爲什麼今年不如去年暖呢！

## 靈谷寺總會畫展

### 馬鴻逵選購三幅

遊玩的目的儘管相同，但遊玩的方式是應該愈多愈好，如此才能提高遊的樂趣，這是人類的基本心理，也是社會所以適化的原因。

爲了適應人們的這種心情，在同一天，總會亦在靈谷寺佈置了一個古今名人畫展。靈谷寺的風景是靜麗幽遠，假如中山陵對於一個人的感覺是豁達宏闊的話，那靈谷寺給予一個人的印象是超脫幽深，所以遊過中山陵的人都要遊一下靈谷寺。

總會展覽畫畫，不在中山陵音樂台而在靈谷寺，這除了利用房屋而外，還有一更深的意義，就是讓人們在欣賞大自然之後，再對詩人畫家的意境與幻想加以揣摩，究竟紙上的山水風景人物與自然中的真山水人物不同在那裏，假如你深心研究一下的話，就在這個對照中可以發現許多宇宙中的真理和哲學上的意味。

從中山陵到靈谷寺這一段不算長的山徑，是一幅很美的畫面，有亭榭，有小橋流水，漫步其間，可以嘗受無限的幽情，所以從中山陵到靈谷寺的人，很少不是徒步當車的。

進了靈谷寺的大門，向右面的佛殿一看，滿掛着琳瑯滿目的畫畫，寫這些畫畫的有首長名流如戴傳賢、許世英先生者，有學人鬮子如郭沫若、張紅薇、梅蘭芳先生者，有今作，也有古品，雖然遠近也有些尚未成熟的作品，但是你不要從所標的售價上去低估它的價值，因爲這些畫畫都是作家捐贈給紅十字會義賣救災的，而並不是當做一件藝術品去出賣，所以定的價格很低。從早至晚來此遊覽的

人，統計一下，大約總有好幾千人，下午來的大半是國大代表。雖然訂購的人不很多，但大家都領略了一番，最難得的是馬鴻逵將軍，他在西北所負的軍政任務是如何的重大，大家都很清楚，而他仍不失文人的風度和文人之胸懷，他在瀏覽畫畫一番之後，鑑賞了三幅，以一千五百萬元訂購而去，他這一舉措也許有兩個意義，一是對於畫畫本身的欣賞，一是對紅十字會事業的贊助，因爲他早已知道紅十字會是博愛人羣服務社會的一個純爲別人而存在的機構，所以應該加以贊助，記得去年總會籌募事業基金，他就捐了一筆很大的款子。

暮色已臨樹梢，遊人已漸歸去，寺中的木魚已在略略的響，但是還有許多國大代表匆匆忙忙的趕來參觀畫畫，遺憾的是大部份畫畫已從牆壁上取下捲起，沒有讓他們遍加欣賞。保留你的心情吧，我們下次還要展覽的。這是唯一安慰他們的心意的。

## 兒童節在豐順

在三月廿一日之前，中國紅十字會豐順分會，發出慶祝「四四」兒童節籌備會請各校代表到會參加的文件。這通告發出後，很多小學生很感興奮的詢問教師：「紅十字會來的通告，還有依照去年慶祝兒童節時，舉行健比賽，乒乓球賽、賽跑、及分發餅乾嗎？」教師的回答是：「這是你們的節日，紅十字會每年都有舉行慶祝，方式則一年一度不同；待紅十字會開會決定時方能明白。願你們各自愛勿負紅十字會的一片熱誠吧！」

廿一日那天各校代表到會非常踴躍，首由丁總幹事爲山宣佈籌備會宗旨，繼之蔡總務組長羣英，柯理會消漁，亦分別闡明紅十字會立場，繼即討論籌備事宜。結果（一）由各校小學生組織主席團，並推區聯小學生爲主席團

主席。(二)通知各兒童，準備各種表演節目。(三)凡有表演者，由本會製發綉旗以資紀念。(四)大會結束後，由本會另製大批綉旗分贈到會兒童。

是日春和景明，校頭好鳥欣欣的和鳴，彷彿報出佳節降臨的聲調，九時許，但見各校之男女小學生，如雁陣之排連，行歌相答以至：失學之兒童，則熱烈擁擠以來。須臾間，吳縣長式均，吳參議長柏蒼，張書記長奮飛，縣立三中王校長轉生……等亦速蒞蒞會。本會主席會長廖熊極壽主人之禮，殷情相待。大會開始，四千之衆寂靜無聲，在主席台上之小英雄胸際懸着簇新紅色布章，顯得英姿勃發，稍序行禮有條不紊，他如謝懋關首長訓話，向本會獻詞，溫文儒雅，吞吐大方，一言一動，使人感到無限興奮，及無窮期望！

表演場中，歌舞者則「翩翩舞態，音韻清柔」。引睛國技有「力敵萬人之雄，誰敢當我之狀」。歌詠聲中，真如「春鶯巧囀，雛鳳新聲」。他如結構飛機式，誠有「奮翼欲飛之勢」。各得其神，各盡其妙。與高采烈之際，爆竹一聲，各項表演已告結束。本會特製餅乾一百餘磅，分贈各校小學生及失學兒童，喜得這些小英雄們手舞足蹈，興奮之餘，李業務組長為演報告頒獎的節目，此時在衆目睽睽之下，企看活潑大異，一隊隊的站在主席台下，靜候頒獎。但見表演歌舞、國技、歌詠者有全權第一中心小學贈予「若孟賁之勇，似屈處之音」綉旗一面，唯道小學贈予「麗裳之曲，得楚騷之技」與旗一方，歌舞隊中，有區聯中心學校贈予「吳歌楚舞」，全權第一分校贈予「吳歌楚舞」，玫瑰小學「歌清舞妙」，歌詠隊中，金甌小學領到「餘音嫋嫋」，凌雲小學領得「如霓裳曲調」，東海中心小學獨唱二曲，贈予「其曲彌高，其和彌寡」，國技隊裏，大同中心學校贈予「強哉矯」，黎山保國民學校贈予「我武維揚」，忠實小學隊兒童機構贈予「神乎其技」

，表演國技歌詠者，全權第二中心小學贈予「聲藝俱佳」各式綉旗十二面，於下午二時許發完，大會亦告閉幕。小朋友們，乘興以來，鼓舞以去。廿七年度慶祝「四四」兒童，又是中華民國紅十字會賑分會第二次的舉行，明年的慶祝不知是如何熱烈呢？(粵順分會)

### 會務雜誌

### 組織情形

一、本月份呈請組設新分會者計有安徽省蕪湖縣一處河南省虞城縣一處。  
二、自復員以來至本月底止，共有分會一百八十三處。

### 徵募運動

一、總會上年籌募事業基金開始以來，至本月底止，共收捐款國幣二十二億八千五百七十六萬零九百七十元，美金一百元，茲將各區成績分別列後：  
一、上海區 一、二九四、三六四、〇〇〇元  
二、南京區 三三一、四三四、五〇〇元  
三、各分會 二六五、〇九五、〇〇〇元  
四、中央警軍中區 三七〇、〇三五、四七〇元  
五、國大代表 二、一六〇、〇〇〇元  
六、海外區 (美金) 一〇〇元  
七、同仁捐賣 二二、六七二、〇〇〇元  
其中個人隊以資源委員會翁委員長文瀾先生成績最佳，共計捐募一億三千五百萬元。  
二、本月份各地分會徵募會員人數統計如左：

團體會員 一四人  
名譽會員 一〇二人  
特別會員 一、六六〇人  
普通會員 七九〇人  
青年會員 三〇一人  
共 計 二、八六七人  
三、總會為統一募捐工作以昭大信於社會，擬定統一募捐辦法通令各分會遵行，今後分會不得單獨發動募捐。茲將該項辦法附誌於後。

### 中華民國紅十字會統一

### 募捐辦法

一、中華民國紅十字會(以下簡稱本會)為籌集經費及臨時災害救濟費，得舉行定期及不定期之統一募捐，(包括現金與物資)  
二、本會一切募捐，統以總會名義舉行，分會不自行籌募。  
三、定期統一募捐，於每年十月舉行紅十字週時由總會通知全國分會一致舉行，不定期統一募捐於遇國內外發生重大災害及特殊需要時隨時由總會通知分會舉行。  
四、分會所在地如發生意外災害須舉行募捐賑濟時，該分會應將災害情形賑濟最低款額及募捐方式用最迅速方法呈報總會核准後，方得以總會名義就地募捐，或由總會通知適當分會協助籌募，其協助籌募所收捐款，統交由總會轉發災區所在地分會。  
五、分會經募統一捐款，(包括定期與不定期)應隨時撥存當地銀行或妥實錢莊，專戶儲存，不得動用，俟捐募結束時將捐款及利息總數用最迅速方法報告總會俟定分配解繳辦法，惟不定期捐款，災害發生地之分會

，得先將經募捐款動用救濟，並一面呈報總會，如救濟完竣剩餘捐款仍交總會。

六、本會每年統一募捐目標，除不定期募捐由總會隨時決定外，定期統一募捐以總會與分會全年經費預算數額為募捐目標，分會以其本身全年經費預算加上總會經費預算分配負擔之總數為募捐目標，其分配及解繳比例另訂之。

七、本會除舉行定期及不定期之統一募捐外，並得隨時接受社會人士及本會會員之自動捐款此項捐款如未經捐款人指定用途或為不動產，應列收定期捐款項下，如為不動產其產權仍屬總會。

八、本會統一募捐所需捐冊及正式收據，均由總會製發，如因時間倉卒或郵寄不便捐冊及臨時收據由總會斟酌情形授權分會就地照樣印製。

九、總會得設徵募顧問委員會經常研究設計，並倡導捐募工作，顧問委員會之下，得調派總會職員若干人分組辦事。

十、本會募捐以自由樂助為原則，並得配合各地實際情形舉行義賣，影劇義演，球類，義賽，音樂會，展覽會，舞會，及娛樂附加。

十一、本會，為加強募捐運動得作普通一宣傳，宣傳品由總會統籌印發。

十二、國內外人士或團體對本會之捐贈其合於總會給獎之規定者，由總會給獎，合於政府發揚條例之規定者，由總會轉請政府發揚。

十三、本辦法經總會理事會通過後施行，並呈報行政院備案。

十四、本辦法如有未盡事宜得隨時提請修正之。

### 附定期統一捐款分會解繳比例說明

#### 例說明

一、分會捐募屆滿定期限已達目標，即按總會經費預算分配負擔總繳總會，如未達目標，則按總會經費預算分配負擔數與其本身全年經費預算數之比例匯繳總會，(如總會分配負擔數為一億元，分會全年預算為二億元則分會募捐目標為三億元，設祇捐得一億五千元，則按比例應匯繳總會五千萬元)。

二、分會捐募超出預定目標時，其超出數額百分之四十由分會截留，百分之六十匯繳總會，此項超出數額，總會及分會均作為基金，只許將所收利息列入常年收入項下，在准動用基金，以備募捐發生極度困難時撥補經費。

三、分會截留捐款，不論係本身經費預算或超額分配所得應一律呈送領據以憑轉帳。

## 服務彙報

### 醫療服務

一、青浦縣分會醫院於四月五日開始診療工作。

### 救護動態

一、鳳台縣分會，以該縣濱臨淮河，地勢窪下為謀防汛居民安全，特組織淮河水安全救護隊，計兩個分隊，

並編組救濟船隻五十餘隻，以備水上救護之用。

二、鳳台縣新蘆潘集展溝東石峽永安支會為適應需要，分別組織救護隊，計永安鄉三分隊東石峽鄉二分隊，新蘆鄉二分隊展溝鄉二分隊潘集鄉二分隊。

三、章邱縣分會救護隊三分隊赴歷城作巡迴治療及預防接種工作。

四、孝感縣分會救護隊出發施行簡易治療，計五百七十八人。

五、碭山縣分會於本年三月二十五日成立巡迴醫療隊計三分隊，曾赴南關外同教小學蒼城鄉服務站接種牛痘六百餘人。

六、鳳台縣分會成立救護訓練班，輪流調訓各救護隊隊員，以提高救護技能。

七、三月份各分會醫院診所工作統計：  
(附表)

眼沙	婦產科	科外	科內		疫防健保		
			初診	複診	營養補助	體格檢查	預防接種
初診	初診	初診	初診	初診	營養補助	體格檢查	預防接種
二六八四	四六六	三八八五	一〇五三八	六二六九	二二三	四二七四	三〇六八二
四八四九			八七七〇	七二二二			



愛兒 可光		照相	一八三
透視		三六六九	
血		五二七	
痰		三六五	
大小便		四九一	

## 兒童福利

一、南京市分會貧苦兒童獎學金及兒童門診部——具領獎學金數目，以京市教育局本年度上學期公立小學收費標準，高級廿萬元，中低級十六萬元計，已發獎學金壹百叁拾萬元。兒童門診部自二月中旬至四月底止，統計應診兒童一六八八名，其中重病者四名，送醫院留診，其特殊病症如患肺炎兒童廿六名，患肺結核症者四十五名，因無特效藥，故將兒童門診部五百萬元購置藥品專供貧病兒童治療之用。

二、豐順分會：於四月四日兒童節舉行兒童同樂會，計參加學校有十五個單位，學生三千七百餘人，失學兒童三百餘人，除歌舞等遊藝外，並由該會定製中間加印紅十字標誌餅乾一百五十磅，及獎旗十二面，分贈與會兒童。

三、平涼孤育嬰院因經費困難本月份僅收養嬰兒三名，由該會會長夫婦親自扶養，消耗牛奶三百磅，雞蛋三百個。

## 災難救濟

一、商邱分會：救護隊參加朱集新市火災救濟頗得當地人好評。

二、該分會救護隊從事受傷官兵救護工作，計被救護受傷官兵一百五十四人。

三、該分會除撥發本會所撥毛線毛衣等救濟當地難胞外，並自籌賑衣七十件發放。

## 紅十字通訊服務

本月份收到國際紅十字會上海辦事處轉來通訊三百〇五件，美國紅十字會傳來通訊九件，合計三百一十四件，均已分別寄往台灣、上海、汕頭、北平等地分會探遞。

## 圖書供應

一、本月份總會閱覽室新購圖書六冊，雜誌四十九冊，畫報三冊，閱覽人數統計二二九〇名，其中男性二二三二人，女性五八八人。

二、醫院閱覽人數統計：中央醫院本月份二一〇名，男性一六六人，女性四四人。中大附屬醫院計一〇一名，男性六三人，女性三八人。

## 材料供應

- 各分會：
- 南京市分會（四所郵診所）藥品十四種
  - 南京市分會（診所）藥品十二種
  - 南京市分會（慶園診所）藥品四種
  - 南京市分會（新街口診所）藥品十五種
  - 台灣分會藥品四種
  - 環球分會藥品九種
  - 臨海分會藥品三十種
  - 廣州市分會藥品四十二種
  - 重慶醫院敷料一批（計二〇〇磅）

寶應分會藥品廿一種

宿陽東雙河支會藥品三十三種

上海市分會毛巾四十六條

上海市分會統益紗廠合辦診所藥品十種

豐順分會器械十四種

永嘉分會色芳雪麪二千粒

開封分會藥品二十九種

上海辦事處藥品八種

瀘縣分會手術衣兩件

即墨分會藥品三十二種

無錫分會DDT 10%, 2%各十磅

唐山分會藥品五十六種

重慶市分會診所（克子池）藥品二十八種

重慶市分會診所（夫子池）品四十一種

重慶市分會第二診所藥品二十九種

上海地方法院第三看守所藥品五種

南京市立產院藥品二十種

國大第一招待所10% DDT 十磅

國大秘書處10% DDT 四磅

蘇州監獄藥品七種

空軍第四醫院藥品十種

上海市救濟院習藝所藥品六種

上海地方法院第二看守所藥品八種

廣州監獄藥品六種

榮警軍人職業協事會藥品二十三種

南昌監獄藥品九種

九江監獄藥品九種

中華女中藥品十六種

遺族學校藥品十一種

- 湖南榮軍生產事務處藥品十三種
- 司法行政部直轄首都監獄藥品十五種
- 湖北高等法院藥品八種
- 南京市立醫院血漿十瓶
- 江蘇高等法院徐州分院藥品十二種
- 鎮江監獄藥品三種
- 國民黨中央執行委會黨員通訊處藥品十種
- 首都地方法院第一看守所藥品十種
- 重慶復興中學藥品三種
- 首都地方法院第二看守所藥品十種
- 嘉定地方法院看守所藥品九種
- 南京市衛生局清潔總隊藥品八種
- 中央路小學紅十字少年會藥品五種
- 香鋪營小學紅十字少年會藥品五種
- 三牌樓小學紅十字少年會藥品五種
- 南京市第一區中心小學紅十字少年會藥品五種
- 南京市第四區中心小學紅十字少年會藥品五種
- 南京市立一中紅十字少年會藥品六種
- 南京市青年會中學紅十字少年會藥品六種
- 南京市立三中紅十字少年會藥品六種
- 華夏小學紅十字少年會藥品六種
- 中大附小紅十字少年會藥品六種
- 浙江大學藥品十種
- 北平第一監獄藥品八種

# 財務報告

## 一、經費部份：

<b>收入：</b> 三月份現金結存 一一、三四一、二五九、六五元 三月份銀行結存 四三五、五九二、八四九、六六元 政府補助費 一、一〇〇、〇〇〇、〇〇〇元 捐款收入 一、六〇〇、〇〇〇、〇〇〇元 會費收入 一九四、三五〇、〇〇〇元 利息收入 八〇、〇〇〇、〇〇〇元 什項收入 四、七四〇、〇〇〇元 基金利息撥轉 三一、五二五、〇〇〇元 <b>暫收 計</b> 四一、七八三、〇〇九、〇〇元 <b>合計</b> 二、一八〇、九三二、一一八、三一元		<b>支出：</b> 管理費 六二一、九五九、二五四、〇〇元 會務費 六〇、八〇〇、〇〇〇元 業務費 七六、五八一、一四六、〇〇元 運輸費 八〇、〇四〇、四三三、〇〇元 臨時費 七六、一三三、八〇〇、〇〇元 預付經費 七〇、〇〇〇、〇〇〇元 <b>暫付 計</b> 一六七、一四七、六四八、〇〇元 <b>合計</b> 一、一五二、六六二、二八〇、〇〇元		<b>結存：</b> 現金結存 一一、三四一、二五九、六五元 銀行結存 一、〇一六、九二八、五七八、六六元 <b>計</b> 一、〇二八、二六九、八三八、三一元		<b>二、基金部份：</b> 三月份銀行活期結存 四〇、七七七、六一四、四八元		<b>收入：</b> 三月份銀行定期結存 一、七五〇、〇〇〇、〇〇元 勸募基金收入 一八〇、三九五、〇〇〇元 利息收入 三一、五二五、〇〇〇元 <b>計</b> 二、二八二、六九七、六一四、四八元		<b>支出：</b> 基金利息撥轉經費戶 三一、五二五、〇〇〇元 徵募費用 二、一〇〇、〇〇〇元 <b>計</b> 三三三、六二五、〇〇〇元		<b>結存：</b> 銀行活期結存 六九、〇七二、六一四、四八元 銀行定期結存 一、九〇〇、〇〇〇、〇〇元 <b>計</b> 一、九六九、〇七二、六一四、四八元		<b>三、砂眼防治所專款部份：</b> <b>收入：</b> 三月份銀行活期結存 一四、六九二、一六六、二六元 三月份銀行定期結存 一、二〇〇、〇〇〇、〇〇元 利息收入 二〇一、五〇〇、〇〇〇元 <b>計</b> 一、四一六、一九二、一六六、二六元		<b>支出：</b> 事業費 一五五、一九四、二八八、〇〇元 預付經費 二五〇、〇〇〇、〇〇〇元 <b>計</b> 四一四、二三六、五三八、〇〇元		<b>結存：</b> 銀行活期結存 一、九五五、六二八、二六元 銀行定期結存 一、〇〇〇、〇〇〇、〇〇〇元 <b>計</b> 一、〇〇一、九五五、六二八、二六元	
---	--	--	--	---	--	--	--	--	--	---	--	---	--	---	--	--	--	---	--

## 介紹國際救濟協會

國際救濟協會(International Relief Union, 簡稱 I.R.U.) 的發創人是意大利紅十字會前會長參議員齊拉諾氏(Senato G. Ciradolo)。齊氏於一九二一年第十次國際紅十字大會時提出災難緊急救濟的國際組織計劃。一九二二年熱乃瓦(Carad)經濟會議舉行，齊氏又提出一項草案，經議決送交國聯研究。一九二七年七月國聯行政院召集一次外交會議，議定國際救濟協會公約，通過設立國際救濟協會。

依據公約第二條之規定，本協會之宗旨如左：



## 國際紅十字會動態

一、遇有不可抗力所致之嚴重災禍發生，其所需救濟超過受難人員之能力與資力之時，給與災民緊急援助，并代為募集賑款藥品及徵求各種救濟

發生時，隨時對於各公益機關之活動予以調節，并對於防災辦法之研究予以一般的鼓勵及勸導人民實行國際之互助。

依據第六條之規定國際救濟協會設理事會主持會務，理事由會員國各派代表一人充任之，理事會每兩年開會一次，復由理事會依規定產生一執行委員會，執行委員七人，候補委員七人，至少每年開會一次。依據第五條之規定，本協會得在組織及工作上與下列各機關自由合作：

一、依照國際聯盟盟約第二十五條規定之各國紅十字會及各國紅十字會間在法律或事實上已經組成或將來組織之聯絡機關。

二、其他公私機關之能從事同樣工作，以裨益受災人民而在可能範圍內并與前款所列舉之紅十字會及其聯絡機關合作者。

國際救濟協會之經費來源雖原列有下列四項，但迄今為止，每年以基金收息為唯一之來源，為數不過九千至一萬九千法郎。

一、各會員國所繳之初次基金

二、各國自動補助

三、私人團體補助

四、各種贈與和捐助

一九三三年國際救濟協會正式成立，會員有中英德法意瑞士希臘等三十二國。自成立以來，雖未曾直接從事於大規模的救災工作，但於天災之研究，却有相當成就。本協會得日內瓦科學家蒙登頓(Raoul Monardou)之協助，研究工作得以順利推進。蒙氏得日內瓦地理學會之助，於一九三八年創刊「天災研究導報」一報，復成立科學資料室，并在十二個國家成立天災研究之國家委員會。因本協會科學資料部之策動，一九三七年在巴黎舉行天災防總之國際會議。巴黎會議決定成立天災研究之國際研究中心。一九三九年七月聖摩滋(Sr. Moitiz)舉行第五次意外救護及急救國際大會時，又重新提出此項建議。此項設施雖因第二次世界大戰發生而未果，惟關於天災問題之研究工作曾有索引卡片之編製。此外本協會復於天災保險之設施有若干初步之準備。

又依一九三三年本協會與國際紅十字協會及國際紅十字委員會之協定，由後兩團體供予辦公地點及人員，後於一九三八年經執行委員會議決增設祕書長一人，因此遂分別辦公。惟因執行委員會主席齊拉諾氏遠居羅馬，戰時交通斷絕，又由齊氏於同年九月函請兩國紅十字會共同管理，因有聯合代表團之產生，由國際救濟協會之祕書長及國際紅十字會之兩代表合組而成。一九四五年瑞士與意大利間交通恢復，齊拉諾氏於十一月間表示復職，一九四六年一月聯合代表團乃準備結束。齊拉諾氏於一九四七年十一月廿五——廿七日召開理事會於日內瓦，以第二次世界大戰後，聯合國組織在救濟方面已有新組織，議決分由會員國決定本協會今後之存廢問題云。

# 中華民國紅十字會 事業設施

江蘇省	浙江省	安徽省	江西省	湖北省	湖南省	廣東省	廣西省	福建省	四川省	貴州省	雲南省	河南省	河北省	陝西省	甘肅省	山東省	東九省	綏遠省	察哈爾省	山西省	台灣省																		
南京	江都	丹陽	永德	建德	安慶	壽縣	南昌	漢口	九江	光化	武寧	新會	廣安	汕頭	臨江	大冶	河口	精武	懷遠	當塗	蕪湖	鎮江	蘇州	無錫	常州	武進	錫山	青浦	長涇	宿遷	德清	臨海	鎮江	南通	泰縣				
上海	吳縣	東台	武進	錫山	嘉定	長涇	宿遷	德清	臨海	鎮江	南通	泰縣	錫山	嘉定	長涇	宿遷	德清	臨海	鎮江	南通	泰縣	錫山	嘉定	長涇	宿遷	德清	臨海	鎮江	南通	泰縣	錫山	嘉定	長涇	宿遷	德清	臨海	鎮江	南通	泰縣

## 一分會

## 二 支會

東雙河 (屬信陽) 龍湖鄉 (屬連城) 展溝鄉 (屬石碇) (屬鳳台) 花園 (屬孝感)

## 三 醫院

上海 重慶(2) 西京 北平 廣州 漢口 鎮江 蘇州 無錫 常州 蕪湖 鎮江 南通 揚州 徐州 蚌埠 蕪湖 鎮江 南通 揚州 徐州 蚌埠 蕪湖 鎮江 南通 揚州 徐州 蚌埠

## 四 診療所

上海 南京 漢口 廣州 長春 蕪湖 鎮江 南通 揚州 徐州 蚌埠 蕪湖 鎮江 南通 揚州 徐州 蚌埠 蕪湖 鎮江 南通 揚州 徐州 蚌埠

## 五 沙眼防治所

南京 西京 北平 上海 天津 濟南 漢口 蕪湖 鎮江 南通 揚州 徐州 蚌埠 蕪湖 鎮江 南通 揚州 徐州 蚌埠

## 六 醫學

醫學院：長春 護士學校：上海 助產學校：長春 盲啞學校：長春 武進(1) 錫山

## 七 其他

兒童醫院：重慶 兒童醫院：上海 兒童醫院：南京 兒童醫院：廣州 兒童醫院：武漢 兒童醫院：安陽 兒童醫院：鄭州 兒童醫院：開封 兒童醫院：濟南 兒童醫院：天津 兒童醫院：漢口 兒童醫院：蕪湖 兒童醫院：鎮江 兒童醫院：南通 兒童醫院：揚州 兒童醫院：徐州 兒童醫院：蚌埠 兒童醫院：蕪湖 兒童醫院：鎮江 兒童醫院：南通 兒童醫院：揚州 兒童醫院：徐州 兒童醫院：蚌埠