

中華郵政特准掛號認爲新聞紙類

# 鄉村改造

中華民國二十五年元月十一日出版

第四卷第二十九期合刊

## 本期要目

- 2.1. 怎樣推行簡體字..... 嚴宣
- 2. 民族復興運動聲中的鄉村小學教師應有的修養和使命..... 苗俊長
- 3. 小學高級社會教學之一得..... 吉長瑞
- 4. 自然教學..... 張書尚
- 5. 生活指導部二十三年度工作報告.....
- 6. 鄉村醫院二十三年度工作計劃.....
- 7. 鄉村醫院藥衛生推廣計劃.....
- 8. 鄉村醫院藥衛生推廣計劃.....
- 9. 實驗區規程及辦事簡則.....

中華民國廿六年五月廿六日收到

## 怎樣推行簡體字

嚴宣

簡體字表在八月二十四號的大公報上，已正式公佈了，最近中央又通令全國各省市，今後各種書籍，佈告，書據及重要報紙，一律採用簡體字，並且規定從明年元月起，小學課本及民衆學校讀本，也都要改用簡體字，這樣，我們很可以看出簡體字是有推行的可能了，所以我現在要來談談怎樣推行簡體字。

要想推行簡體字，首先必須明白簡體字的價值在那裏，不然，空喊推廣，終是無補於事實的，所以在未談推行方法以前，關於簡體字的價值，我要來說明一下：

1. 適用於社會——簡體字在沒有正式公佈以前，老早已通行於社會了，像「錢」字寫作「钅」，「齊」字寫作「齐」，在宋、元時代，已甚流行，就是現在的農夫，工匠，醫生，商人等記

賬寫信，也大多用民間流行的簡字，很少用到四方端正的楷字，如農夫修「壩」寫作「埧」，工匠修理「爐竈」寫作「炉灶」，商人將「鉛筆」一打，寫作「倍笔」一打，醫生開藥方，把生「薑」寫作「姜」，可見簡體字在社會應用上是很有價值的了。

2. 時間上的經濟——時代愈進步，個人的生活愈繁複；同時應用文字的地方也愈多，假使在社會應用上個個字都寫端正的楷字，那是多麼費時的啊！如果應用簡體字，那麼，時間上至少要比繁字經濟一半時間（據章榮「簡字實驗之統計」見中華教育界）。如某人名「劉寶實」的，寫作「刘宝实」，這是何等簡便而省時的啊！所以在書寫速度的增加，簡體字也有很大的價值。

怎樣推行簡體字

六九九

3. 學習的容易——簡體字不僅在社會上的適用，及時間上

怎樣推行簡體字

的經濟，就是學習上，也覺着很容易，像鄉間唸過三、二年書的農民，他們對於簡字，並沒有正式去學習；但是因為接觸多的關係，無意間也都使用簡體字，像燒飯師夫開伙食賬，寫「鷄子」寫爲「鴉子」，這便是簡字容易學習的一個例證。所以字體的繁簡，和學習的難易，實有重大關係，據錯字的一般統計，普通寫錯字，大多由於字形過於複雜所致；因爲字形過於複雜，學習時顧此失彼；易於錯誤，更有許多偏旁併合而成的複雜字，學習時因聯念的不正確，而發生筆誤，這樣看來，正字總不如簡字的容易學習，這是簡字在學習上的價值。

我們要社會人士，明白了簡字的價值，知道了牠的重要性以後，那麼，再來推行，自然覺着容易，但是怎樣去推行呢？這正是本題所要談的推行簡體字的方法，現在分條敘述於左：

第一、廓除非寫正字不可的傳統觀念——過去一般尊崇舊禮教的老先生們，是不准寫簡字的，要是在普通文件上開或寫了幾個簡字，往往要被罵爲不肖，沒禮貌，以此簡字原稱「破體字」，即含有不守常規破壞體系的意思。所以我們推行簡體字，首應重新估定簡字的價值，應使社會上有識之士，掃除輕視簡字的錯誤觀念，使兒童明白，文字不過是一種工具，工具是隨着社會的需要，由繁趨簡，隨時改革的；古時用「大篆」，到秦時李斯改用「小篆」，程邈又作「隸書」，較小篆便利許多，漢時又有「草書」，較之「隸書」，更爲簡便省時了。所以「簡字」只不過是文字上由繁趨簡的一種變形，他和正字同樣可以收到傳達思想的效果。而且較正字易寫，易認。這是我們推行簡字首當認清的一點。

七〇〇

第二、選擇常用簡體字——推行簡字的主要目的，在於應用的便利；若是將不常用的簡字，要兒童學習，他們不感覺需要，自然不發生多大興趣。所以我們最初推行簡字，最好還是選擇報紙上發現次數最多，日常所極需要的普通字，使他們感覺到簡字的便利。我們日常最通用的簡字如：這、來、們、個、國、么等，都是發現在三千次以上的，學、過、還、于、會等，都在二千次以上，从、叫、經、當、櫻、對、疝、門、處、气、准、声、点等在一千次以上，应、吧、却、边、関、編、等字在九百次以上，發、數、万、体、等字在七百次以上，祿、以、义、祭、虽、归、然、机、变、济、兴、等字都在五百次以上，（據放弘德語體文應用字彙研究報告的統計見教育雜誌廿卷二三號，）我們最初能以根據這個標準去推行簡體字，使兒童感覺學習簡字的需要，樂於應用；那麼，方能收得事半功倍的效果。

第三、教師自己多寫簡字——要想推行簡字，首先當注意於學校之推行，因爲學校推廣以後，藉着學生的推廣，方能普遍于社會，但是在學校推行簡字，又必賴教師自己多寫簡字，使兒童感覺簡字的效用，則學習方才容易。如上課時的黑板字，各種筆記簿中批改的字，以及校內普通的佈告、標語等類，都應盡量採用簡字，使兒童隨時隨地得着學習的機會，這也是推行簡字的有效方法。

第四、使兒童明白簡字組織的統一性——就是把簡字的組織，依系統分類，使每個兒童觀察，因其由繁趨簡，亦有論理系統的組織，如「准」，「根」等偏旁由「莫」改作「又」，

樣、屢、數、接等字的「彙」，都是從「婁」改成的，這樣的分類，兒童再去學習，自然不覺怎樣煩燥的了。

第五、要獎勵學生多寫簡字——如在作文、日記簿上，盡量使兒童多寫簡字，最好每星期舉行一次簡字書寫比賽，藉以鼓勵。

第六、國家提倡——就是小校課本，民衆讀物、書牘、佈告、書信，一概採用簡體字，這樣，方易推廣於社會。

## 民族復興運動聲中的鄉村小學教師應有的修養和使命

苗俊長

今日的中國，內憂外患的嚴重，已陷整個國家民族於萬劫不復的境地了！推其所以致此的原因，固有政治經濟的背景在，而其要者，則在人民智識的未開——因循故習，墨守舊法，對個人不求進取，對國家視若罔聞，如此欲求民族復興，豈非緣木求魚？蓋民智之開，首在教育，但我國目下教育的未能普及，人民道德的日益墮落，與夫民族意識的消沉，生產智能的缺乏，乃屬普遍的現象，雖有極少數的城市和鄉村，堪稱例外；然鳳毛麟角，那又有何濟呢？小學教育是國民教育的保母，國民教育的優劣，繫乎民族之安危，然而我國目下學校，每因師資不良，設備簡陋，不能履行其所負的使命，這是我們認為遺憾的一件事。今願在此舉國一致主張「教育救國」「民族復興」的運動聲中，敬陳愚意，以餉國人：

民族復興運動聲中的鄉村小學教師應有的修養和使命

這是我認為推行簡體字的有效方法，當然不是最有效的方  
法；不過，我覺得在這高倡普及教育，識字運動的聲浪中，簡  
體字的推行是可能而且必要的，要是因為我寫這一篇文字，而  
能引起一般人來作更深刻的研究，找出推行簡體字的具體方法  
，以解決識字運動的困難，使教育易於普及，那麼，作者寫這  
篇文字的本意，也就算達到了。

一九三五、十、十五於希聖鄉校。

我認爲今日的鄉村小學教師應有的修養和使命，有下列幾  
項：

(一) 培養民族意識：我國國難的嚴重，至今已云極矣——  
政治紊亂，社會不安，農村破產，形成了這個支離破碎奄奄  
一息的僵局。這都是在小學教育時代，爲國民之師者，不能指  
示兒童以如何救亡圖存的方針，致使道出來的智識份子，多陷  
於歧途，不能爲國家盡其天職。須知今日的國際情勢，瞬息萬  
變，機微莫測，帝國主義者本身的矛盾和各國相互間的衝突正  
日益尖銳化，二次世界的大混戰，確是燎原星火，一觸即發的  
事實，這是誰也不能否認的。處這樣複雜艱鉅的環境當中，若  
一國的國民，沒有民族的意識，和忠勇愛國的精神，那祇有自  
趨於滅亡。試觀我國現狀：無智識的農民，佔全民族的絕大多

數，兒童數佔四分之一強；這個絕大多數的民衆，擁有一「扶大廈將傾」之力；這個一萬萬的民族英靈——兒童，負有「復興民族」「繼往開來」的偉大重任，因此人民知識的開導，民族意識的提高，以及訓練成英國靈頓般的兒童，在今日却成刻不容緩的事了。然而我國目下的小學教育，在「質」與「量」兩方面俱不足以應迫切之需要。我國今日苟欲達到復興之路，奮強之基的目的，在「量」的方面，固要力求普及，而爲人師表的小學教師，對於政治興趣，民族意識的修養等，實是最重要不過的事情了！

(二)充實知識和技能：有人認爲教學是一件極容易的事情，一個不懂得教育原理，教學方法的教師，也會口講指劃，動人聽聞，其實他們是錯誤了。他們只知道教，教的結果如何，倒不問了，這種方法，會事倍功半，使兒童日趨於五里霧中，在今日科學日進千里，環境刻刻在變的世界裏，我們夜以繼晷的學習，尚恐不及，這樣虛擲光陰的教師，真不知將兒童引於何底？

我們明白了上述的弊端，就要想方法來避免牠，欲增進教學的最大效率，第一就須有一種最經濟的教學方法，此種方法的產生，在於有充分的教育智能。明白了教育原理與方法以後，自然會知道怎樣教。但是若不知道教什麼，則不能爲之教學；反之，只知道教什麼，而不知怎樣教，亦是徒勞無功的。因此，教學就成了一個極複雜困難的事情了。處今日的小學教師，缺乏這兩方面——科學知識與教學技能——的任何一種，固不能獲得良好的教育效果，同時也不配作民族復興運動劇中

的導演者。

(三)涵養優美的人格：我國現在的日趨衰落，一般古典派的人們都說是「世風日下，人心不古」了，這話何嘗沒有相當的道理呢？試觀目下一般國民，對於外來的文物制度，未經審慎的考慮，都盲目地呈着偶像崇拜的心理，而對於本國的「正心，克己，服禮」……的明教古訓，則視同遺物，鄙棄無餘，因之國民的浪漫、荒嬉、因循、苟且的惡習，隨油然而生。至現在虛囂、敷衍、傷風、敗俗、寡廉、鮮恥的事情，彌漫着整個的社會，籠罩了全部的人生，以致形成今日的「勢、利、物、慾、亂、暴、貪、濫」的社會。像這樣動盪的社會狀態，我們怎能不悚懼惶恐呢？教育是心理建設，百年樹人的事業，移風移俗，感化社會，爲國民後代之師者，都需以身作則來領導，其責任是不可以推諉的。我們在學校教育兒童，不僅僅着力於知識技能的傳授，而且需極積的着重於教師人格的陶冶，品性的訓導等，使每個兒童都能「明禮義，知廉恥，負責任，守紀律。」並養成刻苦耐勞的習慣，勇於進取的精神，俾可成爲現代的國民，像這樣偉大困難的工作，沒有虛心涵養的人，是不能勝任的。

(四)要有「實幹」「苦幹」的精神：在今日普通學校裏產生出來的小學教師，公子少爺的脾氣居多，他們沒有領導民衆的熱忱，沒有勇猛向前的精神。畏苦怕難，驕奢淫逸，不願從事於窮鄉僻壤間的工作。中華民族整個生命的延續與發展，全視農村教育的良窳以爲斷。農村社會的繁榮與滋長，與國家民族的前途，却是息息相關的事情，身當小學教師之職的人，對

兒童知識習慣技能的開導，故應悉力以赴，始克有濟。但對於百分之八十以上的無知農民，亦應刻苦自勵的鑽入羣衆的隊伍裏，盡其教養之責。或從事固有生產方式的改進，或領導羣衆發揮自治的精神。我們不要帶着近視的眼鏡，以爲教育能脫離政治社會而獨立，或者認爲這是我們分外的事情，我們要看清目下的環境，熱勃勃地具有領導羣衆的志願，以「實幹」「苦幹」的精神，堅忍不拔的毅力，担起「改造社會復興民衆」的鉅任，而拯國家於危亡之境！

總之，國家民族的隆替，與小學教師的優劣，是有密切關係的，昔日普之勝法，歸功於小學教師，越敗於吳，越人十年

## 小學高級社會教學之一得

### (一)高級社會教學之過去與今後

社會的問題，千變萬化，重重疊疊，上下數千年，縱橫幾萬里，以及眼前的形形色色，均無可逃其網羅；叫那天真活潑的兒童的軟弱的腦袋裏，怎麼能裝得進去？但是人類依社會而生活，社會因人類而發達，未來社會主人翁的兒童，又怎能對於社會沒有一澈底的明瞭呢？因此小學社會科教學（尤其是高級）具有被重視的地位。

那知注意過甚，流弊滋生，遂不管什麼兒童心理，材料輕重，只求其爲成人所必知者，一起向兒童的腦裏灌注；爲着達到這樣的目的，於是讀熟課文，逐日講解，引證參考，抄錄筆

小學高級社會教學之一得

生聚教訓，卒雪會稽之恥，這些歷史的陳跡，我們也是可以借鏡的，甚言之，我國國民革命數十年之犧牲奮鬥，其目的，在求中國之自由平等，可是達到這個目的的途徑是什麼呢？總理在其遺囑中明白地昭示我們「……必須喚起民衆……」。然而從事此種工作的人是誰呢？無疑的，恐捨知識份子莫屬吧？身荷教育重任的鄉村教師，更是責無旁貸，兒童是國家將來的繼承者，身心的涵養，和知識的灌輸，非優良教師，不足以勝其任。小學教師的身價如斯，則從事現代鄉村教育事業的人，當益加警惕矣！

吉長瑞

記，弄得兒童頭昏眼花，叫苦連天，感到失敗，又想出巧妙無比的方法；根據着論理系統，分門別類，組成許多問題，附以簡便解答（這便是坊間出版之分類習題，簡要題解，自修問題等），叫兒童一一讀去，尤其是將畢業的兒童，差不多人手一編，總以爲這是有條有理，把繁雜的問題，能夠很簡單的記牢了。其實公式似的記憶，反而更加深了一層苦痛，收不到實際效果。

一般時髦的教育家，力圖糾正其害，又大倡廢去書本，跨進整個的社會裏，以兒童心理，兒童環境爲根據；兒童想到什麼，就教什麼，環增發生什麼，就講什麼，這樣，理論上是對了，事實上又不免矯枉過正，不是無所捉摸，就是漫無系統，

兒童的腦袋裏，依然是得不着什麼。

這兩種相反的主張，同屬非是，我的主張（根據着實際經驗）；是採用課本，但不一定依着課本的編排教去，看着兒童和環境，有時可前後顛倒教，有時可略去不教，有時可加以補充，有時可另編教材，不把兒童當着知識要，七七八八的亂插進去；也不把兒童當着紙糊箱，不敢放進較重的物品，換句話說：拿什麼來教學，就應根據兒童的社會的必要知識（如課程標準中社會科作業要項），怎樣去教學，就應當根據兒童的心理，環境的變遷，因為我們現在還不敢斷定那幾樣是兒童必須知道的。

## （二）高級社會教學的困難

我們這樣做去，不時還感到難以解決的問題：

（1）兒童常覺不易瞭解 經驗很少想像力較差的兒童，對於較複雜的歷史關係，國際情勢，政治組織，每不能有澈底的認識。

（2）兒童常覺不易記憶 社會的事實複雜，以及人名地名的參互交錯，沒有訓練的兒童，頗苦於記憶。

（3）兒童常覺頭緒不清 社會科的每一單元，甚至每一小問題，牠的內包總是很廣的，年代的先後，地域的方向，組織的系統，因果的關係……常使兒童顛倒淆惑，得不着正確的觀念。

（4）兒童常覺枯燥無味 教學社會，大多是不能實際試驗，實際觀察的，紙上談兵，空口討論，頗不易引起兒童研究的興趣。

（5）問題繁多不易解答 時間、空間、人事，是時時有所接觸的，有所想到的，好奇心求知心極盛的兒童，每生了若干零碎離奇的問題，叫老師們不能一時回答的。

## （三）解決困難應有之技術

實際的經驗告訴了我：社會教學常會發生到上列的難題，碰了很多的釘頭，於是常常的想着爲什麼？常常的試驗怎樣好，從相當效果的獲得，感覺到做一個高級社會教師，除去準備充分，明瞭方法外，還得具備下列的技術：

（1）要會說故事編故事 故事的内容，是有奇奇怪怪的事實，有層出不窮的變化，牠可以激動兒童好奇的心理，可以迎合兒童活動的習性，可以滿足兒童理想的需要，小學教育的同志們，大概會常常遇到兒童有講故事的請求吧，社會教學，每苦枯燥無味，不易明瞭，我們應將材料和故事聯爲一套，如教學「魏蜀吳三國鼎立」可兼講三國演義，教學「盡忠報國的岳飛」可兼講岳傳；如果沒有現成適用的材料，可假設事實，自行編造，如教學「英國人的生活」，可假造一個人來敘述，教學「家庭娛樂的改良」，也可假造一個人因不正當娛樂而受的惡果等，怎樣講呢？要設身處地，參以表情，故作驚奇，故作頓挫，一層深一層，使兒童越聽越高興，怎樣編呢？最好要合於藝術化和兒童化的原則，總之使聽者能感到興趣，依依不捨。

（2）要會和兒童講話 講話是誰都會的（除非是生理上有病的人）。但是和兒童講話，却並不容易，兒童是天真的，活潑的，少經驗少閱歷的，隨便的，喜歡熱鬧的，我們要迎合兒

童心理，用兒童的口吻，去參加他們談話的集團，卸去老師的架子，和和氣氣，這樣才能得到他們的歡迎，靜心聽着，那麼隨時隨地，遇到機會，和他們討論些社會上的問題（已研究過或沒有研究過的）無意中的收穫，真大呢！有一次，我看到有四個小朋友，聚在那裏討論意阿的戰爭問題，我便很和氣的去參加討論些意阿戰爭的原委，以及意國和阿國的近狀，他們聽得高興極了。

(3) 要會表演 表演能把將來的需要，化為現在的需要，能把平面的抽象的事跡，化為立體的具體的事情，能把空談的事情，化為實在的事情。例如教學「史實」，「生活」，「新聞」等，一經表演，就覺生氣勃勃，有如親臨其境，目觀其狀，既感興趣，又易記憶，所以我們自己要會表演，又要會指導兒童表演，只不要過於嬉遊，那就很能盡社會教學之能事了。

(4) 要能隨時在黑板上畫圖 教學社會，大都無實物提示，因此便利用圖畫；但是現成印好的歷史畫或地圖，拿來張掛，兒童或一看便知，或莫明其妙，亂作猜想，依然沒有什麼趣味，最好我們要能隨時一步步的畫在黑板上，例如要說一個歷史故事，說什麼人，就畫什麼人，說什麼動作，就畫什麼動作；說什麼環境，就畫什麼環境，故事講完，一幅畫跟着完成；又如教學地理上一個自然區域，或先畫起一個輪廓，然後講到山脈，就添上山脈，講到河流，就添上河流，講到重要地方，就添上重要地方……自然區域討論完，一幅地圖也跟着完成，這樣，雖是一個很繁雜的問題，也會使他們快快活活的，得着系統的深切的明瞭。

小學高級社會教學之一得

(5) 要會造巧妙的記憶法 歷史的人名年代，地理的地名等，難以記憶，有的却極關重要，我們爲着免去前後顛倒，東西錯亂，不得不想些特別方法來幫助記憶，鍾魯齋先生曾編撰歷朝歌訣，頗有助於記憶，例如唐朝皇帝的歌：「高祖滅隋國號唐，太宗高宗隆運昌，……傳祚二十都長安，統計享年三百備。」我記得在中學求學的時候，老師教我們記憶西羅馬滅亡年代——前四七六，轉想到「死命的吃肉，當然要死亡的」，又記憶世界最高峯是喜馬拉雅山的額非爾斯峯（黑爾姑斯峯還未證實），大致想：「騎着馬陡然的飛衝上去，這當然是最高的了。」到現在還深深的印在腦裏呢！又如正誼小學的一位小朋友劉志遠，最近想到一題有趣的算式，就是「教師節加兒童節等於雙十節」，這也很能幫助記憶，由此類推，隨機應變，並沒有定規的。我並不主張死記人名地名，但因為實際有相當的需要呢！

(6) 要能設計實行 教學社會，要能引起興趣，要使印象深刻，又有賴於環境的佈置，事實的設計實行，比如教學「中國的國恥」，就可張掛些有關的圖畫，圖表，和地圖；各種生活，也因着有相當的表示，又如教學「我國的政府」，就可設計組織全級或全校兒童爲一國家，實行一月或一年或永久下去，如何設計？如何實行？教師須具有精明的技術，才能收到相當的效果呢！

先生常談，無甚高論，但這是我的經驗，我很感到我的教學效果，跟着我這幾種技術程度而慢慢地大起來，預料我將來這幾種技術精練的時候，就是我教學最得法的時候，我現在還



自然教學  
繼續的努力訓練呢！

## 自然教學

七〇六  
二四、一〇、於南京遺族女校。

張書尙

對自然教學沒一點認識的我，實習的當兒，居然作了自然科的科任導師。終日準備教材就來不及，更談不到教法上有什么研究改進了；只是終日在黑暗中摸索，稍微有一點門路便欣然自喜，不管別人是否早已發現，便不避簡陋的說出來。

死用教科書 初次教學，對小學自然教材一點也不明瞭，只知死用教科書。教了兩個星期，裏面的痛苦只有自己知道，高年級因教材沒有需要不感興趣，低年級生字太多費了大半時間，高年級的教材實在太都市化了，不用說學生不感需要，自己教時也想不到可聯絡的舊經驗。例如「化妝品」一課，把種種化妝品的名子教與兒童，真是徒勞而無功，「頂石確鑿做戲，吃力不討好」的事。低年級的教科書，編輯的太不省心，許多終生遇不到的字都用到上面去。好似偏與我這未出茅廬的生手作對。而教科書本來是一種參考，用不着的可以不教，許多生字也不必像國語科的注意，但是那時只知死用教科書，以為書上有的都是不可少的，怎能了草塞責呢？結果吃了許多苦頭。

教學的惡魔 死用教科書吃了許多苦頭，學了一個乖，於是以前問題為中心，課本為參考，讓學生盡量提出一切問題共同討論，或由我答覆。低年級覺得一帆風順，興趣盎然，可是高年級就有些棘手，他們的年齡既大，受社會的沾染也深，每人皆有個牢不可破的成見，他們覺得老師的話不真可靠，但更認

為天文地理你都應該替他們解答。譬如說「下雨」他只想「沒神不能下雨」！你說的理由很多他們都不信，實驗也不行，除非你能真的使大雨傾瀉。這種牢不可破的成見是教學的惡魔，也是鄉村教育最費力氣的一點，不只教學如此，作鄉村事業處處感到這種困難，在我們到鄉間去，第一步要確立你的信仰，千萬莫說一句空話，使他們對你的話一點也不懷疑，教學也好，做事也好，以後不知有多少便利。

由於幾次的碰壁，一線微明暗示我一個新的途徑，引起我教學新方式的追求，許多問題終日縈繞在心頭，甚至因此而失眠，往往夜裏忽然想出一點頭緒，立刻燃燈急書，方能安然睡去，只把我教學的方式概要的寫出來：

### (一) 改變教學形式：

一、不再唱教師的獨腳戲——打鈴上課先生講學生聽，無論如何，你只是兒童隊伍外的人，他們既然抱着聽講的觀念，便失掉了研究的精神。他們只是看戲不是研究學問，既不懷疑又不研究。結果養成學生不信不疑的態度，死讀幾句洋八股，對他們的生活只有妨礙，沒有裨益，要想他們不讀死書，要把研究學問與生活打成一片，那第一步就是廢除舊的教學方式，第一步教師不唱獨腳戲。概沒有師生界綫，大家的對象都是學問的探討，兒童覺到導師是領導他們前進的大哥了，不是催繳



作業的徵發吏，各人有一個誠摯的心，各人有平等發言的機會，供獻意見的義務。以前的一個導師現在變成一羣互相教互相學的羣衆，以前是看戲，現在是大家親自扮演，以前是過路客，現成親弟兄了。

二、自己幹——第一步是教師不唱獨腳戲，但教師還不會脫離主要的地位，還是一班的領袖，大會的主席，進一步就是讓他們自己幹。由他們裏面推出主席，推出紀錄，教師雖負着指導計劃的責任，但絕不替他們作，替他們經驗，至於主席紀錄的產生，或者讓他們推選，或者保甲長担任，或者各人輪流，得斟酌情形，但在我們因為保甲長都能稱職，就有他們担任主席。紀錄則讓他們選書法綴法較好的數人輪担任。這樣有許多好處：

①兒童自動，問題切合實際！生活興趣濃厚。

②練習團體生活的道德與規律。

③培養合作愛護團體，改進團體的意志。

④養成大家解決生活問題的習慣。

(二)建立科學化的生活：

改變了教學形式，是把兒童由狹隘的籠中放出，放出後還要培養他們科學化的生活習慣。使他們時時刻刻注意宇宙漸微的變化，仔細細細留心自然偶而的默示，學習自然科學應該能觀察、假設、實驗。

一、帶觀察簿——觀察是經驗的門徑，研究的基底，所以自然教學要養成兒童觀察的興趣和觀察的能力。但觀察必得有記錄，不然遂得遂失，記憶既不牢固，考察也不方便；而且記

錄可以使觀察清楚，有系統，免去記憶的錯誤。同時自己覺到可疑的地方，記在簿上，可以促起自己和團體研究的興趣，不致把很寶貴的動機失掉。等到一週由教師批閱一次，重要而為多數人提到的可定為研究單元，多數需要雖只少數人提到的也可定為研究單元，重要而為少數人需要的，可作別個小組的指導。於是兒童既感研究自己問題的快樂。各人競爭搜集，又顧到一些問題不能當選，更注意問題的選擇了。

二、生活應用——由自己的觀察記錄，團體的研究探討，再加上實驗的經驗，我們便可得到一些自然科學的知識了。但是我們學習自然科學，為的是應用，為的是解釋日常生活的自然現象，還要把這空洞的原理推廣，還要把這原理與日常生活打在一塊，常常應用才可嫻熟，才可真確，才可發現特殊事例。所以除注重學生觀察研究外，更注意學生定理的推廣應用，去解釋生活，改良生活，我們本着這個原則，譬如講到「離心力」一項，就讓學生自己收集「離心力」的器械，「離心力」的事項。既有比賽性質，各人皆很有趣的應用自己的思想，應用自己的腦力。我們也就拿這作為各個人的成績。等到大家收到了很多的實例，我們便把他彙集在一塊兒，等到上圖畫課的時候，可以照各種實例繪出圖來，到作文課時更可叫他們加上說明，與解釋，然後集合起來掛在我們的自然科學館中去，其餘槓桿，輪軸，斜面，……都可以這樣作，學生一個個都很有興趣。

# 生活指導部二十三年度工作報告

## 簡白

本部人少事繁，諸多不周；茲乘刊印專冊之際，將已施工作，切實報告。務請有道，多加指正！以匡不逮。

瑞安二十四年、十月。

## 甲、二十三年度第一學期工作概況

- 一、生活導師制（詳細辦法見本部二十二年度工作報告）
  - a. 一年級行班主任制；
  - b. 二三年級行生活導師制。
- 二、推定每來復時事報告人——丞岸、菊圃、紫雲  
推定每來復精神講話人——雪帆、瑞安、慶基、又宸
- 三、擬定提高新生國文程度辦法：
  - a. 記日記；
  - b. 選文精讀；
  - c. 抽背；
  - d. 抽閱讀文筆記（附筆記用紙樣張）

內 容 梗 概	生 字	篇 目	作者姓名
	新詞及難句		
	警 句		

讀文筆記

年 月 日記

附註：  
 一、內容梗概可以略述，分表解等法說明之。  
 二、讀後記包括感言批評心得等項。  
 三、用墨筆書寫，字勿太草。

四、舉行辯論演說競賽會：

e. 揭示優良國文成績（揭示處在各該班教室後）

a. 辯論會：

1. 參加年級：三年級甲乙班；

2. 辯論題目：小學應否施行體罰；

3. 辯論規則：

(一) 正反兩組，正面主張不體罰，反面主張體罰，自由選定。

(二) 在未辯論前，組須各充分準備辯論材料。

(三) 辯論時，兩組各推首席代表一人，依正反次序先後發表主張；其餘各人須候首席代表發言終止後，始得自由相互辯論。

(四) 辯論次序，以正反兩組代表交互發言，然後由正反兩組首席代表總辯一次，但各代表均以一次為限。

(五) 辯論時各人可攜帶參考材料。

(六) 首席代表發表主張及總辯時間每人以十五分鐘為限；其餘代表，每人每次辯論時間至多不得過十分鐘。

(七) 辯論時，各人意見，先後不得重複。

(八) 辯論之勝負以組為單位。

(九) 評判勝負，以「理由」「語言」「態度」三項為標準；三項比例為：理由佔60%，語言佔20%，態度佔20%。

生活指導部二十三年度工作報告

4. 評判表

組別	姓名	分數	項目標準			各人總分	每組平均
			理由	語言	態度		
正			60%	20%	20%		
反							

附註：一、記分在標準下，以五為等差。

二、評判分數由評判會主席統計後交辯論會主席發表之。

表之。

5. 評判員：該級全體生活導師，及教學法指導員。

6. 結果： 分比 分，主張 者勝。

7. 獎勵：獎金 元。

b. 演說會：各組自由舉行。



第三名 甘潤生

八、參加輝縣一區冬防會；一年級全體參加。

九、舉行特種考試。

(附特種考試委員會會議紀錄辦法大綱；及各科試卷等於後)

### A 特種考試委員會會議紀錄

a. 第一次會議記錄

時間：十一月十四日。

地點：校長室。

出席者：劉亦常、李瑞安、吳雪帆、孫慶基、李崇武。

主席：李崇武。

紀錄：周子皋。

◎關於各年級應考何種科目及由何人命題案：

決議：

1. 各年級之教育概論，二年級之兒童研究，三年級之幼稚教育，由劉亦常先生命題。
2. 三年級及一年級國文，由吳雪帆先生擔任。
3. 三年級之鄉村教育，由李崇武先生擔任。
4. 三年級之理化及各年級之史地，由孫慶基先生擔任。
5. 三年級之教育心理，三年級之小學教材及教學法，一二年級之教學法及三年級之教育實際問題，二年級之成人心理，由李瑞安先生擔任。
6. 各年級之民衆教育，二年級之小學行政，由全菊圃先生

生活指導部二十三年度工作報告

生擔任。

7. 各年級之生物，由黃子彥先生擔任。

8. 三年級社會組及二年級之政治學概論並二年級之國文，由李承庠先生擔任。

9. 二年級之農村經濟，三年級之農村經濟及合作，一年級之社會調查及統計，各年級之鄉村社會學及社會問題，由毛蓼墅先生擔任。

10. 一二年級之農業通論由宋紫雲先生擔任。

11. 一年級之健康教育由張愛棠先生擔任。

12. 各年級之應用數學及二年級之物理，由賈松梅先生擔任。

◎關於試題數目之分配：

決議：甲、辨真偽二十題以上。

乙、選擇十題以上。

丙、填空十題以上。

丁、簡單問答五題以上。

◎考試時間：

決議：至少一小時至多二小時。

散會。

附註：如有特殊科目不便照此出題者，得酌量辦理。

b. 第二次會議紀錄

日期：十二月五日。

地點：辦公室。

出席：李崇武、劉亦常、吳雪帆、李瑞安。

決議案摘要：

1. 各科試題須致試多數學生者，石印；少者，油印。
2. 各位指導員所出之試題應於送交指導部時，註明答對每題應給之分數。
3. 考試時間表，試場坐次表，及監試員輪流表等，由指導部分配編製。
4. 選擇題每道之後，應附以「一真，二偽」之答案。
5. 辨真偽之分數計算法，應為對減錯。選擇題之分數計算法，應由對者減去三分之二錯。
6. 考畢後由指導部請各科指導員齊集辦公室共同評閱試卷。
7. 各級學生於特種考試時，概不准請假，如有特別事故，不得不請假者，須得指導主任允准，始可。
8. 各級學生致試完畢後，按其各科成績之平均分數，榜列等第，公佈週知。
9. 試場規則，由指導部擬定屆時張佈施行。

散會。

B 特種考試辦法大綱

- 一、本校為澈底明瞭學生之程度並藉以設法促進其學業爰舉行特種考試

- 一、為舉行特種考試得組織特種考試委員會
- 一、特種考試委員會設委員五人校長及指導主任皆為當然委員另由校務會議推舉三人組織之
- 一、考試科目為國文教育數學自然及社會科學農業等陸門遇必要時得另加常識一科
- 一、考試範圍凡在本校所學習課程均在其列
- 一、考試日期訂于十二月第二週舉行
- 一、題目按新式考試法計分辨真偽填空白選擇簡單問答等四項
- 一、試題由各主科教師擬訂遇必要時委員會得酌量增減
- 一、評閱試卷由委員會分配之
- 一、學生學業成績各科均在九十分以上者給以十元之獎金或贈品各科均在八十分以上者給以五元之獎金或贈品其每級成績最優者另與以三元以上之獎金或贈品并記功一次
- 一、學生學業成績各科平均或有三門以上不及六十分者寒假後與以退學或降級之處分但若能於寒假考試得到長足之進步時則仍留原級上課
- 一、在外實習之學生考試辦法另定之
- 一、本辦法經校務會議通過後施行

C 特種考試一覽表

23年12月11日起施行

生活指導部二十三年度工作報告

4					3				2			期 年 級 時	上	
三	二	一	三	二	一	三	二	一	三	二	一			
三年級國文測驗					幼 教 稚 育	兒 童 研 究	社 會 調 查 及 統 計	教 學 法			八點—八點五十分	午		
劉立亭	李崇武	全菊圃	吳雪帆	李承庠	李瑞安	王又宸	劉亦常	毛蓼墅	毛蓼墅	劉立亭	李崇武		劉亦常	李瑞安
教育心理					鄉 村 教 育			生 物			九點十分—十點	午		
李少宗	劉亦常	王又宸	李瑞安	全菊圃	梁俊章	黃子彥	李崇武	吳雪帆	李承庠	王又宸	張愛棠		黃子彥	
物 理 健康教育					教 育 概 論			應 用 數 學 10點20分—12點			十點十分—十二點	午		
梁俊章	李崇武	孫慶基	賈松梅	張愛棠	趙海洲	宋紫雲	李瑞安	孫慶基	劉亦常	梁俊章	宋紫雲		孫慶基	李瑞安
政治學概論					一三年級 鄉村社會學及社會問題				民 衆 教 育			一點—一點五十分	下	
宋紫雲	全菊圃	李崇武	吳雪帆	李承庠	劉立亭	吳雪帆	李少宗	李崇武	毛蓼墅	趙海洲	賈松梅	宋紫雲		李崇武
農 村 經 濟					教 育 問 題 實際問題			史 地			二點十分—三點	午		
李晏生	劉亦常	宋紫雲	孫慶基	毛蓼墅	梁俊章	劉亦常	李承庠	李瑞安	李少宗	李晏生	李瑞安		孫慶基	
小 教 研 究 學 材		小 學 行 政		化 學			農 業 通 論			國 文 ( 作 文 )			三點十分—四點十分	
黃子彥	賈松梅	李瑞安	全菊圃	李晏生	賈松梅	孫慶基	宋紫雲	劉亦常	黃子彥	李承庠	吳雪帆			

注意：監場員姓名左邊有「——」者為主試人



D 特種考試各科試卷  
三年級國文試卷

種類	最高分數	實得分數
辨真偽	20	
選擇	10	
空白	20	
作文	50	
共	100	共
	分	分

①下面的話，如果你認為是對的，就在題前括弧內，寫個正號「+」。否則寫個負號「-」。

1. ( ) 公牘就是公文書。
2. ( ) 各機關對於人民陳請事項，分別准駁時，用指令。
3. ( ) 對於無轄屬關係之高級機關行文時，應用呈。
4. ( ) 同級機關公文往復時用咨。
5. ( ) 指令，呈文，公函，等都是填發公文。
6. ( ) 公文結構通常是：先敘案，中敘由，末敘希望。
7. ( ) 「查照備案」是上行文裏的結尾語。
8. ( ) 馬傳叫做置，步傳叫做郵。
9. ( ) 政務電報，是一等電報。
10. ( ) 特種電報，是二等電報。

11. ( ) 露佈要傳遞得速，傳播得廣。
  12. ( ) 五院對於省政府行文用咨。
  13. ( ) 政府公佈法令時用訓令。
  14. ( ) 呈文是一種敕由公文。
  15. ( ) 消極修辭的目的，是在表達得有力動人。
  16. ( ) 說「車麟麟，馬蕭蕭。」是在用修辭上的消極手法。
  17. ( ) 積極修辭測重情感與字的形音。
  18. ( ) 譬喻分二種，即：明喻，隱喻。
  19. ( ) 「上排牙齒，如同下排牙齒」。不能稱為明喻。
  20. ( ) 「流丸止於甌叟，流言止於智者」是明喻。
- ①下面每個題目都有四個答案，在你認為是對的，那個答案下劃一根橫線。
1. 摹聲格可分為(一)兩類，(二)三類，(三)四類，(四)五類。
  2. 「謀事在人，成事在天。」是(一)明喻，(二)隱喻，(三)對襯，(四)反映。
  3. 「漢皇重色思傾國，御宇多年求不得。」這「傾國」二字是：(一)部分代全體，(二)結果代原因，(三)抽象代具體，(四)特定代普通。
  4. 「田園寥落干戈後，骨肉流離道路中。」裏的「干戈」是以事物的(一)作家代事物，(二)所在代事物，(三)特徵代事物，(四)工具代事物。
  5. 「大夫不得造車馬」這句句子的毛病是：(一)字義模糊，(二)詞與詞的關係不明，(三)詞序不順，(四)欠有照應。
  6. 「割盡黃雲，稻正青。」裏的「黃雲」是(一)對襯格。(二)

反映格，(三)借喻格，(四)摹狀格。

7. 引敘下行來文後用(一)等情據此，(二)等因奉此，(三)等由准此，(四)等因准此。

8. 平行公文內的結尾語應用(一)相應，(二)理合，(三)合函，(四)合行。

9. 引敘上行文前應用(一)案准，(二)案據，(三)接准，(四)案奉。

10. 公務電報是：(一)四等電報。(二)三等電報，(三)二等電報，(四)一等電報。

③填寫下面的空白：

(1) 下行文有令，訓令，指令，佈告，批示——六種。

(2) 引文之法有三，即(1)全引，(2)——(3)撮引。

(3) 不准辭職，批示上多用「——庸議」。

(4) 對下級機關，不予許可時用「——照准」。

(5) 對下級機關，予以許可時用「——照准」。

(6) 下行文中的自稱人用語是——(如——署——局)。

(7) 奉令查辦，怕惹是非就說「——查無實據」。

(8) 下行文中的自稱用語是——(如——政府——主席)

(9) 借代辭可分兩類即(一)——(二)對代。

(10) 「好聰明的糊塗法子！」在修辭學上叫——格。

### 教育學科

生活指導部二十三年度工作報告

### 1. 二三年級教育概論試卷

	最高分數	實得分數	在全校 7分數	在全班 7分數
第一部分	30			
第二部分	15			
第三部分	52			
第四部分	45			
第五部分	20			
	共 172 分	共	分	

第一部分 下面二十五個句子，有些是對的，有些是錯的。如果是對的，在句子前面括弧裏面畫一個圈，(○)；如果是錯的，畫一個×，(×)。注意全句的意義，全句連合起來，意義是對的，纔算對的。不知道的，隨便猜。

- ( ) 教育宗旨，應該適應兒童個性。
- ( ) 無學校即無教育。
- ( ) 課程及教材，隨教育宗旨之變化而變化。
- ( ) 現在我國教育宗旨之要義，在發展兒童個性。
- ( ) 教育不是獨立的科學，必因其他科學之進步而進步。
- ( ) 排列小學教材，應特別注重論理的次序。
- ( ) 教育應以兒童為主體，以課程為客體。

8. ( ) 家庭與社會的勢力，均足以制限教育的效果。
9. ( ) 孔子所主張的教育，太偏重於品格之陶冶，而毫不顧及國家與社會的效率。
10. ( ) 盧梭著愛彌兒一書，要點在反對自然主義。
11. ( ) 教育的社會主義，以培植個人使成社會健全份子為最高目的。
12. ( ) 選擇教材與編製課程，要點在能參酌古今中外，合一爐而冶之，以力求完善。
13. ( ) 義務教育就是強迫教育。
14. ( ) 我國頒布教育宗旨，始於民國元年。
15. ( ) 河南省省教育經費，以契稅收入為大宗。
16. ( ) 本校課程，亟待妥慎釐定，一勞永逸。
17. ( ) 中小學教師，應該在「公務人員」之列。
18. ( ) 調育之主要目的，在糾正兒童之過失。
19. ( ) 現在教育廳長，由省政府委員兼任。
20. ( ) 如果遺傳律是可靠的，天資高邁的人，其子孫亦必特別聰穎。
21. ( ) 「進步原因」或「學習高原」，是「學習曲線」上最高的一點。
22. ( ) 據一般主張中央教育經費應占國家概算百分之十五，地方教育經費應占概算百分之三十。
23. ( ) T 分數就是分班分數。
24. ( ) 在理想的常態曲線之上，中數及平均數必稍有差異。
25. ( ) T B C F 制是在中國發明的。

2. ( ) 道爾頓制的首創者，是蒙台梭里。
27. ( ) 智力年齡大，實足年齡小，則智力商數大。
28. ( ) 辦理教育事業，是人民的職權。
29. ( ) 小學各科教育目標，教育部並無明文規定。
30. ( ) 鄉村教育之惟一目標，在謀文字教育之普及。

25 R W

此處由閱卷人填寫

第二部分 下面有十五個句子，每句有一部分包含三個不同的項目。由三個之中，選擇一個最好的，使全句有一個正確的意義。在每句前面括弧裏面，填寫你所選擇的項目的號碼。不知道的，隨便猜猜。

1. ( ) 我國教育行政，在原則上應該採用 (一) 集權制，(二) 分權制，(三) 均權制。
2. ( ) 班級制度，始行於 (一) 日本，(二) 英國，(三) 美國。
3. ( ) 教育測驗之最大利益在 (一) 廢止舊式考試方法，(二) 估量學生成績較為精確，(三) 閱卷手續較為便利。
4. ( ) 我國之有教育局。始於民國 (一) 四年，(二) 八年，(三) 十二年。
5. ( ) 教育權最集中的國家是 (一) 法國，(二) 英國，(三) 美國。
6. ( ) 河南教職員聯合會是 (一) 大學中學教師組織的，(二) 小學中學教師組織的，(三) 大學中學小學教師組織的。
7. ( ) 教室裏面最適宜的溫度，是華氏表 (一) 五十五度，(二) 六十五度，(三) 七十五度。

- 8. ( ) 教室採光，最好是使光線(一)由一方面射入，(二)由兩方面射入，(三)由三方面射入。
- 9. ( ) 學校懲罰之主要目的是(一)維持學校威信，(二)使同樣事件不再發生，(三)予犯過學生以不快之感。
- 10. ( ) 現在中小學之六三三制，始創於(一)法國，(二)英國，(三)美國。
- 11. ( ) 現在一般考試記分法，是(一)絕對等第法，(二)相對等第法，(三)百分量表法。
- 12. ( ) 理想國一書的著作者，是(一)亞里士多德，(二)柏拉圖，(三)蘇格拉底。
- 13. ( ) 商務印書館所發行之教育雜誌，因故停刊，那時候是民國(一)十九年，(二)二十一年，(三)二十二年。
- 14. ( ) 河南縣教育經費比較多的是(一)洛陽縣，(二)開封縣，(三)安陽縣。
- 15. ( ) 畢業會考成績較劣的是(一)國文，(二)數學，(三)公民或黨義。



此處由閱卷人填寫

第三部分 填寫下列各空白：

◎個性差異由三種因素構成

- 1. \_\_\_\_\_
- 2. \_\_\_\_\_
- 3. \_\_\_\_\_

◎選擇教材的原理

生活指導部二十三年度工作報告

◎排列教材的方法：

9.	7.	5.	3.	1.
10	8.	6.	4.	2.

A 就全體科目的配置而言：

- 1. \_\_\_\_\_
- 2. \_\_\_\_\_
- 3. \_\_\_\_\_

B 就一個科目的配置而言：

- 1. \_\_\_\_\_
- 2. \_\_\_\_\_
- 3. \_\_\_\_\_

- ◎現行教育宗旨，頒布於民國 \_\_\_\_\_ 年。
- ◎一個學生應占教室的面積約 \_\_\_\_\_ 平方尺。
- ◎教育部規定一年級入學年齡為 \_\_\_\_\_ 歲。
- ◎教育部直接隸屬於國民政府 \_\_\_\_\_ 院。
- ◎廣義教育就是 \_\_\_\_\_ 。
- ◎遺傳就是 \_\_\_\_\_ 。
- ◎學習就是 \_\_\_\_\_ 。



此處由閱卷人填寫

第四部分 就下列各問題作簡單之答案：

問：1. 在中國文獻中，教育二字，始見於何書？

答：\_\_\_\_\_

問：2. 課程是什麼？

遺改材料

答：

問：3. 什麼是教育的目的？（即教育所期望的結果）

答：

問：4. 高爾登對於教育有何種貢獻？

答：

問：5. 海爾巴爾特所訂之教學過程（或階段）曾經何人修改？

答：

問：6. 何為教案？其作用如何？

答：

問：7. 智力測驗量表，始創於何人？

答：

問：8. 何謂教學法？

答：

問：9. 美國教育家來中國幫助編製各種測驗者何人？

答：

問：10. 始創幼稚園者何人？

答：

問：11. 列舉重要的營養原料？

答：

問：12. 述青春期間兒童之特點？

答：

問：13. 何謂引起動機？

答：

問：14. 設計教學法輸入中國始於何時？

答：

問：15. 注入式教學法之優點何在？

答：

52

此處由閱卷人填寫

第五部分 從右邊各項目裏面，找出適當的項目，與左邊各人名連合起來，把號碼寫在括弧裏面。

( ) 王世杰

( ) 杜威

( ) 梁漱溟

( ) 康德

( ) 艾偉

( ) 陶知行

( ) 羅家倫

( ) 叔本華

( ) 齊真如

( ) 晏陽初

( ) 皮奈與西門

( ) 李景漢

( ) 福祿拜耳

( ) 黑爾巴爾特

( ) 郭任遠

( ) 南楷斯特

1. 返乎自然

2. 教育部部長

3. 教學做合一

4. 始創道爾頓制

5. 始創智力測驗量表

6. T B C F 制

7. 教育萬能說

8. 教育無效說

9. 五段教學法

10. 教育即生活

11. 宣傳班級制度

12. 幼稚恩物二十種

13. 主張知行合一

14. 主張感覺訓練

15. 開辦河南大學

16. 中央大學教育學院院長

- ( ) 拔克黑司特 17 平教促進會
- ( ) 麥柯爾 18 開辦河南村治學院
- ( ) 范壽康 19 主辦定縣社會調查
- ( ) 蒙台梭利 20 武漢大學教授
- 21 中央大學校長
- 22 河南教育廳長
- 23 行為主義心理學

S

此處由閱卷人填寫

2. 三年級教育心理學試卷

辨真偽	最高分數	實得分數
選擇	20	
填空白	30	
問答	30	
共	160 分	共 分

從這裏做起

(一) 辨真偽：

1. ( ) 心理學是研究意識及行為的科學。
2. ( ) 實驗法是研究心理學校完善的方法。

生活指導部二十三年度工作報告

3. ( ) 康德所主張之三分法是一般心理學者所公認的。
4. ( ) 精神病學及犯罪心理學等是屬於變態心理學的。
5. ( ) 兒童心理學，青年心理學及社會心理學等，是屬於特殊心理學的。
6. ( ) 完形派心理學者，贊成用分析法研究心理學。
7. ( ) 華德生是承認意識說的。
8. ( ) 「意識流」一名詞，為詹姆士所創用。
9. ( ) 神經系統是動物體內傳導刺激與反應的重要機關。
10. ( ) 反射弧是常以感覺器官為起點，以肌肉為終點。
11. ( ) 大腦左半球之運動中樞受傷，發生麻痺者，必為身體之右側。

12. ( ) 下意識就是半意識。
13. ( ) 「辣」是一種味。
14. ( ) 「注意之範圍」人人相同。
15. ( ) 「注意」和「興趣」是名異而實同的名詞。
16. ( ) 嗅覺器官所以易於疲倦的，是因其裸露於鼻腔的緣故。
17. ( ) 詹姆士贊成心理學應用「統覺」一名詞。
18. ( ) 短時間的學習，長時期的分配，為學習最好的分配法。
19. ( ) 利用兒童恐懼的本能施行教育，是最好的方法。
20. ( ) 兒童長於論理的記憶。

(二) 選擇：( ) x 1

1. ( ) 華德生(華真)，是⊖構造派，⊖機能派，⊖行為派，⊖完形派。

2. ( )屬於完形派的心理學者，是①詹姆士(James)，②翁德(Wundt)，③客拉(Kohler)，④佛洛德(Freud)。
3. ( )首先創用實驗方法研究心理學的，是①華德生，②詹姆士，③翁德，④佛洛德。
4. ( )美國最著名的教育心理學家，是①詹姆士，②吳章士，③桑代克，④墨克多格爾。
5. ( )精神分析法，創自①翁德，②佛洛德，③可夫卡，④吳章士。
6. ( )屬於視覺型式的，是①彫刻家，②音樂家，③畫家，④演說家。
7. ( )司全身平衡及行坐起立者，是①大腦，②小腦，③脊髓，④延髓。
8. ( )與教學上最有關係者，是①知覺，②注意，③想象，④情緒。
9. ( )遺忘的速率，是①先慢後快，②先快後慢，③先後一致，④中間最快。
10. ( )各科目所出之辨真偽的試題，是測驗學生記憶之①再生的能力，②再認的能力，③選擇的能力，④誦習的能力。

(每題) 1分 ) x 3 = 3

(三) 填空白：

1. 研究心理學的方法有：① ② ③ ④ ⑤
2. 心理學的派別，在現時最顯著的有：① ② ③ ④ ⑤

3. 自神經系之機能上說，可大別之為：① ② ③ ④ ⑤
4. 司呼吸血液循環及消化作用者，為 ① 神經。大腦內部為 ② 質，外為 ③ 質， ④ 質者，名為大腦皮質。
5. 意識之特質有四：① ② ③ ④
6. 注意可分為：① ② ③ ④ 三類。
7. 感覺所分之種類最顯著者，為：① ② ③ ④ ⑤
8. 觀念聯合副律，為：① ② ③ ④ ⑤
9. 記憶的要素有四：① ② ③ ④ ⑤
10. 按記憶之方法，可分為三類，即：① ② ③

(每題) 1分 ) x 3 = 3

(四) 問答：(每題六分)

1. 什麼是「教育心理學」？
2. 學習曲線中，緣何有「高原期」之現象？
3. 學習能否遷移？說明理由？
4. 怎樣引起學生之注意？
5. 成人學習之能力，與兒童較，怎樣？



3. 三年級小學教材研究試卷

題	最高分數	實得分數
第一題	20	
第二題	20	
第三題	30	
第四題	30	
共	100	分

- (一)辨真偽：真者作「+」偽者作「-」
- ( )課程是起於各時代的社會風尚或需要。
  - ( )學校課程是指兒童所有的各種學習和活動而言。
  - ( )小學教材可分為思考、練習、發表、欣賞四類。
  - ( )課程和學程是一樣的。
  - ( )教材和科目是名異而實同的。
  - ( )選擇遊戲教材要適合學校的經濟情形。
  - ( )柔體體操是不自然的活動。
  - ( )童話就是神怪離奇的「神話」。
  - ( )讀書教材一定要文學化。
  - ( )社會科教材之內容，可分為公民，歷史，及地理，三方面。
  - ( )社會科是要把文字做工具；切不可把研習文字的工夫，侵佔了大部分的作業。

生活指導部二十三年度工作報告

- ( )能引起計算的興味的，是「心的活動，和成功。」
  - ( )算術四則的答數，一定要分別「和」，「差」，「積」，「商」。
  - ( )一部份的諸等數，可以和整數四則聯絡。
  - ( )先說許多抽象的算術定義。然後合於定義的演算手續，並出些練習的，是歸納的組織法。
  - ( )先設幾個生活中常遇到的問題，然後說明解答這些算術問題的手續，是演繹的組織法。
  - ( )算術教材能與他科取得聯絡時，不妨聯絡。
  - ( )勞作一科，是包括衣食住行和農工業各方面的問題的。
  - ( )現在的工藝，應注意欣賞品的製造。
  - ( )學校的環境，和勞作科教材的選擇，有直接的關係。
- (二)選擇：在對的答案下面列一橫線。
- 支配衛生教材的分量，除根據兒童的活動外，並應根據(a)地方，(b)貧富，(c)時令，(d)男女。
  - 以學生所寫的字體，除注重正楷外，並應偏重於(a)草，(b)行，(c)隸，(d)篆。
  - 小學高年級的自然教材應(a)深狹，(b)廣淺，(c)深狹廣淺並重，(d)既不深狹又不廣淺。
  - 小學算術應注重(a)算草，(b)算式，(c)應用題，(d)補法。
  - 實用的算術不外乎(a)「小數」的+，-，x，÷，(b)百分利息，(c)整數的+，-，x，÷，和簡單的分數，(d)分法。

面積的計算。

6. 鄉村小學自然科教材，應注重選擇 (a) 物理，(b) 化學，(c) 生物，(d) 礦物。

7. 園藝、農作、畜養三項，是屬於 (a) 校事的，(b) 家事的，(c) 農事的，(d) 工藝的。

8. 排列圖畫教材應 (a) 依據畫法的難易，(b) 以兒童身心發育做標準，(c) 依據藝術品的價值，(d) 先素描後水彩。

9. 小學低年級最適宜的唱歌法，是 (a) 單唱，(b) 合唱，(c) 表情唱，(d) 分組唱。

10. 小學低年級兒童所喜歡的曲調，是 (a) 莊嚴，(b) 慢重，(c) 雄壯，(d) 輕快平易。

(三) 填空白：

1. 當代研究課程的專家，以 \_\_\_\_\_ 和 \_\_\_\_\_ 為巨擘。

2. 巴必特氏把人生的活動分為 a. \_\_\_\_\_ ; b. \_\_\_\_\_ ; c. \_\_\_\_\_ ; d. \_\_\_\_\_ ; 及 e. \_\_\_\_\_ 五項。

3. 厘定課程的方法，可分下列五個步驟：  
a. \_\_\_\_\_ ; b. \_\_\_\_\_ ; c. \_\_\_\_\_ ; d. \_\_\_\_\_ ; 及 e. \_\_\_\_\_ 。

4. 小學教材的組織法有五：a. \_\_\_\_\_ ; b. \_\_\_\_\_ ; c. \_\_\_\_\_ ; d. \_\_\_\_\_ ; 及 e. \_\_\_\_\_ 。

(本題分數加倍計算)

5. 適用的故事，要合下列各條：a. \_\_\_\_\_ ; b. \_\_\_\_\_ ; 及 c. \_\_\_\_\_ 。

6. 兒童必須認識的字是：a. \_\_\_\_\_ ; b. \_\_\_\_\_ ; c. \_\_\_\_\_ ; 及 d. \_\_\_\_\_ 。

7. 選擇自然科教材，應注意的幾點：a. \_\_\_\_\_ ; b. \_\_\_\_\_ ; c. \_\_\_\_\_ ; 及 d. \_\_\_\_\_ 。

8. 算術科最重要的目的，是要使兒童 \_\_\_\_\_ ; a. \_\_\_\_\_ ; b. \_\_\_\_\_ ; c. \_\_\_\_\_ ; 及 d. \_\_\_\_\_ 。

(四) 問答：(每題六分)

1. 小學教科圖書編製的標準有幾？擇要寫出。

2. 列舉「範字」的來源。

3. 小學社會科應否廢除課本？或有其他較好的方法，說明理由。

4. 歷史教材應怎樣組織？

5. 關於算術教材的組織，現在有一種較進步的組織法，是怎樣的？請說明。

4. 三年級幼稚教育試卷

	最高分數	實得分數
第一部分	20	
第二部分	40	
第三部分	10	
第四部分	30	
共	100分	共 分

第一部分 默讀下列各句，對的作○，錯的作×，不知道的猜一猜。

1. ( ) 孩子們的生活現象，我們可以用科學的方法，去調查，去研究。
2. ( ) 兒童不願學習，是天賦的特性。
3. ( ) 幼稚園最大目的，是在使兒童脫離兒童社會而入成人社會。
4. ( ) 據張宗麟的意見，「放兒童到自然界裏去」是鄉村幼稚園的課程；「讓孩子們過孩子們的社會生活」，是城市幼稚園的課程。
5. ( ) 張宗麟以為成人社會，只有害，少有利。
6. ( ) 很下等的動物，與母體分離以後就能獨立生活。
7. ( ) 張宗麟祇承認有「孝」的本能。
8. ( ) 社會愈進化，個人與全人類的關係也愈加密切。
9. ( ) 關於人與人間的生產消費關係，成人與孩子是相同的。

生活指導部二十三年度工作報告

- 61 ( ) 改良家庭教育，幼稚教師負有重大責任。
- 11 ( ) 對於不喜歡活動的小孩子，應加以強迫養成良好習慣。
- 12 ( ) 無論那一級教育課程，只有二個根據，一個是成人生活，一個是兒童生活。
- 13 ( ) 幼稚兒童如果有白天睡覺的習慣，教師應設法矯正。
- 14 ( ) 和幼稚生談話，應該盡量使用嬰兒之語音與字樣。
- 15 ( ) 幼稚園各種活動，都要有成人生活的價值。
- 16 ( ) 道爾頓制的教學法，不適用於幼稚園。
- 17 ( ) 幼稚生之競爭精神，較合作互助之精神更為重要，宜竭培養。
- 18 ( ) 幼稚園的教材，應當盡量具體化。
- 19 ( ) 對於幼稚生談話，應串編新穎故事，不應當在歷史上找材料。
- 20 ( ) 幼稚園的活動設計，教師應予兒童以參加計劃之機會。

每題以一分計算

S. R. W.

第二部分 填寫以下各空白：

- 社會是什麼，學者解釋多不一致，
- a. 生物學派的解釋是：
  - b. 心理學派的解釋是：
  - c. 法律學派的解釋是：
  - d. 經濟學派的解釋是：
- 教育部所頒布的幼稚教育目標是：

d. c. b. a.

蒙台梭里的聽覺教具有兩種。

一種是：

一種是：

國民政府教育部規定幼稚園課程為七項，其名目為：

- ⊕
- ⊖
- ⊕
- ⊖
- ⊕
- ⊖
- ⊕

編製幼稚園課程時應注意之點：⊖ ⊖ ⊖

每題以二分計算

2
---

第三部分 選擇測驗：

1. ( ) 福祿拜耳是 ⊖ 法國人， ⊕ 瑞士人， ⊕ 德國人。
2. ( ) 蒙台梭利女士生於 ⊖ 1870年， ⊖ 1896年， ⊕ 1883年。
3. ( ) 兒童的腦後 ⊖ 比成人複雜些， ⊖ 比成人簡單些， ⊕ 與成人腦後同樣複雜。
4. ( ) 兒童乳齒共有 ⊖ 20個， ⊕ 22個， ⊕ 24個。
5. ( ) 在血液方面按比例說，兒童紅血球 ⊖ 比成人多， ⊖ 比成人少， ⊕ 與成人一樣多。
6. ( ) 兒童畫圖不正確時 ⊖ 替他修改， ⊖ 教他自己修改， ⊕ 引導他作更精確的觀察實物。

7. ( ) 福祿拜耳的第三種至第六種恩物 ⊖ 大小適中， ⊖ 太大， ⊕ 太小。

8. ( ) 幼稚教育的研究對象是 ⊖ 兒童， ⊖ 教材， ⊕ 教具及教法。

9. ( ) 關於音節的訓練兒童比成人 ⊖ 容易些， ⊖ 困難些， ⊕ 一樣容易。

10. ( ) 我國教育法令上之有幼稚園名稱始於 ⊖ 前清光緒三十二年， ⊖ 民國元年， ⊕ 民國五年。

每題以一分計算

S	R	W
2	2	2

第四部分 簡答以下各題：

- ⊖ 幼稚教師應有的態度為何？
- ⊖ 略述幼稚教育在心理學上的根據。
- ⊖ 「教育即生活」與「生活即教育」之差異如何？
- ⊖ 何以必須鍛鍊「自然經驗」以成「課程」？
- ⊖ 編製幼稚園課程時所應注意者為何事？
- ⊖ 說教材與教具的關係。

⑦ 評論福祿拜耳的幼稚園教具。

⑧ 蒙台梭利教具之中心理論為何？

⑨ 列舉幼稚教師之任務。

⑩ 說幼稚教學法之要點。

每題以三分計論

5

5. 三年級民衆教育試卷

題	驗	最高分	實得分	數
辨真偽	30			
選擇	20			
填表	30			
問答	20			
共	100	分	共	分

(一) 辨真偽

生活指導部二十三年度工作報告

1. ( ) 敘述中國近代民衆教育發展的情形可以從平民教育運動說起。
2. ( ) 清末簡易識字學塾的師資以小學堂兼任爲原則。
3. ( ) 平民教育的領袖是陶知行。
4. ( ) 法國的華工教育是平民教育的先聲。
5. ( ) 五四運動之後，國內各大學中學即一律舉辦平民學校極盛一時。
6. ( ) 中央第一七九次常會通過的下級黨部工作議決案列識字運動爲七項運動之首。
7. ( ) 江蘇的省立教育學院，設在無錫。
8. ( ) 河南各縣教育局會特設社會教育課，專司社會教育。
9. ( ) 民衆學校的教學法，普通講來以道爾頓制爲最適宜。
10. ( ) 對於民衆學校的訓育，只可於學生在學校裏的時候下工夫。
11. ( ) 留生是目下辦理民衆學校的人最感困難的一個問題。
12. ( ) 幹民衆教育的人應以全體人民爲學生。
13. ( ) 民衆教育館最初的命名是農民教育館。
14. ( ) 因爲農民終日忙碌，飢不得食，渴不得飲，所以政府辦茶園，作爲他們飲茶之所。
15. ( ) 民衆教育館，應成爲社會的中心機關，這中心的意義與幾何學上圓字中心點的中心是同樣的意思。
16. ( ) 民衆團是社會式的民衆教育中一種很重要的設施。
17. ( ) 民衆團的活動，應該只限於館內。
18. ( ) 體育就是運動。

遺 材 題

- 19 ( ) 民衆體育場的指導員，不一定是體育專家。
- 20 ( ) 我們辦民衆教育，最先應該從生計娛樂着手。

{ ( ) } x 1.5

(二) 選擇：

- 1. ( ) 清末宣統元年學部咨行各省改定入學簡易識字學塾的學生資格：
  - ⊖ 不准兒童入學，⊖ 成人和兒童都可入學，⊖ 專以年長失學爲限，⊖ 允許青年入學。
- 2. ( ) 宣統三年規定簡易識字學塾學生畢業的年限：
  - ⊖ 三年以下一年以上，⊖ 一年至二年，⊖ 一年，⊖ 二年。
- 3. ( ) 五四運動後，繼起的，是：
  - ⊖ 簡易識字學塾運動，⊖ 平民教育運動，⊖ 社會教育運動，⊖ 民衆教育運動。
- 4. ( ) 民衆不樂意就學的原因：
  - ⊖ 以爲自己年齡大，⊖ 家境貧寒，⊖ 事務繁忙，⊖ 畢業後對於農民無多大幫助。
- 5. ( ) 理想中辦民衆學校的人應該：
  - ⊖ 以學校當家庭，⊖ 以學校以內當學校，⊖ 以家庭當學校，⊖ 以整個社會當學校。
- 6. ( ) 體育的意義在使民衆得到：
  - ⊖ 康健體格，⊖ 特種技術，⊖ 合羣習慣，⊖ 健全之身心，並藉以養成種種美德。
- 7. ( ) 辦理民衆教育者欲使事業成功，必須：
  - ⊖ 深入民間與民衆共甘苦，⊖ 接近民衆，⊖ 埋頭讀書培養知識，⊖ 舉行社會調查。
- 8. ( ) 民衆教育所要教育的人，是：
  - ⊖ 成人，⊖ 青年，⊖ 青年和成人，⊖ 農民。
- 9. ( ) 民衆圖的書籍，應該多備些：
  - ⊖ 價值昂貴的書，⊖ 哲學

- 10 ( ) 一類的書，⊖ 科學一類的書，⊖ 報章。
- ( ) 辦理民衆教育館應該：
  - ⊖ 多多活動，⊖ 按期活動，⊖ 舉行展覽游藝大會，⊖ 多做有效率而經濟的活動。

{ ( ) } x 2

(三) 填充白：

- 1. ( ) 簡易識字學塾運動之後，平民教育運動之前，還有所謂運動亦略有可述。
- 2. ( ) 在法國的華工青年會，是 和 組織的。
- 3. ( ) 平民教育促進會於民國 年成立於 。
- 4. ( ) 定縣平民教育的工作目的是 。
- 5. ( ) 平民學校是 的前身。
- 6. ( ) 中華職業教育社是 主持的在崑山徐公橋辦 。
- 7. ( ) 關於培養民衆實施人材兼作研究的工夫的，河南於民國 年開辦 。
- 8. ( ) 開辦民衆學校前的三個問題：⊖ ⊖ ⊖
- 9. ( ) 民衆學校組織，校長以下可分：⊖ ⊖ ⊖
- 10 ( ) 辦民衆教育的同志，須有下列三種精神：⊖ ⊖ ⊖

{ ( ) } x 3

(四) 問答：(每題四分)

- 1. 略述簡易識字學塾運動的起因。
- 2. 略述簡易識字學塾運動的結果及影響。

3. 略述平民教育運動之起因。
4. 略述定縣平教會的概况。
5. 如何使民衆樂于就學？

b 社會學科

1. 一三年度農村社會學試題

測 驗 最 高 分 數	實 得 分 數
辨 真 偽	
選 擇	
填 空	
問 答	
共	共

- (一)辨真偽：以「十一」「十二」號為記
- 註：24及25題一年級學生毋庸作答
1. ( ) 農村社會學是一種偏重原理的社會科學。
  2. ( ) 農村社會學與普通社會學同一內容與研究方法。
  3. ( ) 農村問題各國重要的程度不等，不能純粹以外國理

生活指導部二十三年度工報作告

論與方法為解決我國農村問題之根據。

4. ( ) 農村與都市，無絕對的分別，不必分門研究。
5. ( ) 農村社會中之接觸關係，多係直接的，都市社會，則多屬間接的。
6. ( ) 農村社會，移動極少，農民保守心理之強固，實為主要原因。
7. ( ) 農村社會，以習俗成訓為約制之工具，都市則以法律為約制之工具。
8. ( ) 都市社會階層之多，外籍人口之聚集，為主要原因。
9. ( ) 農區的大小，與居民人口成正比。
10. ( ) 民族農村，係指一村中之同一民族之人口而言。
11. ( ) 隣近都市之農村居民，多以種植農作物為主。
12. ( ) 農村人口之同質，以農民職業世襲為重要原因。
13. ( ) 農村生活，以宗教為中心，都市生活，以家庭為中心。
14. ( ) 中國農村運動始自河南百泉。
15. ( ) 工業原料缺乏，都市人口密集，及鄉村文化落後，為學者重視農村問題之原因。
16. ( ) 農村社會問題之研究，應當純從經濟原素着眼。
17. ( ) 我國歷代戶籍統計目的，不在周知民數，而在賦役。
18. ( ) 我國人口四萬萬之說，始自前清乾隆十四年。
19. ( ) 我國可耕地約佔全國總面積百分之三十六。
20. ( ) 我國人口男多於女，由於蔬食及營養不足。
21. ( ) 婚嫁率較高的國家，生育率與死亡率，亦必較高，文化及生活程度，亦必較低。



22 ( ) 世界人口自然增加率最低的國家，是法國，最高的國家，是日本。

23 ( ) 我國鄉村與城市居民人口的比例，約為4:1。

註 24 ( ) 人民生活計艱難，由於社會生活程度之增高。

註 25 ( ) 生活程度變動極緩，故調查次數，不妨減少。

S — R — W

(二) 選擇：選定之題在題榜 ( ) 內作「X」記號

註 題 9 題 10 一年級學生毋庸作答

1. ( ) 1. 農村社會學為理論社會學之一種，研究農村社會份子之交互行為關係。

( ) 2. 農村社會學為應用社會學之一種，本理論社會學的原理研究農村之起源，發展，形式，內容及其他與農村有關之問題。

( ) 3. 農村社會學是一種說明農村與都市的差別，依據實際事實解釋此等差別之原因，並研究如何促成農村之都市化及都市之農村化的社會科學。

2. ( ) 1. 農村社會問題之研究，不能離開經濟的原素，故吾人應當特別注意農業上的富源，信用，收入管理，及市場等事項。

( ) 2. 農村社會問題的發生，經濟的原因比較重要，故研究者應特別重視農業上的經濟租，及農民生活諸事項。

( ) 3. 農村社會問題的發生，經濟及其他原素，同等重要，故應依社會學的眼光，將各個問題作一般的

和綜合的研究。

3. ( ) 1. 農村社會，為普通社會之一種，由從事於同一農耕活動之人民組織而成。

( ) 2. 農村社會為區域社會之一種，區域之面積既廣，居民之人口密度又稀，但所營生活相同，所生之興趣，亦相同。

( ) 3. 農村社會，為從事同一職業——即農業——之人民組織而成，其生活雖依賴自然，但組織並無一定地域上的限制。

4. ( ) 1. 農村社會移動之少基本原因，在農民居所固定，生活安逸。

( ) 2. 農村社會移動之少基本原因，在農民職業世襲，工作依賴自然。

( ) 3. 農村社會移動之少基本原因，在農村道路崎嶇，行動艱難。

5. ( ) 1. 農村之種植蔬菜果樹花卉者，氣候必較溫和，土壤必較肥沃。

( ) 2. 農村之種植蔬菜果樹花卉者，交通與水利，必較發達。

( ) 3. 農村之種植蔬菜果樹花卉者，大概與都市接近。

( ) 1. 中國農民自衛運動，始創自河南鎮平彭禹廷。

( ) 2. 中國農民自衛運動，始創自河北定縣朱鑑三。

( ) 3. 中國農民自衛運動，始創自山東鄒平梁漱溟。

我國鄉村每戶人口大於城市每戶人口，由於：

- 7.
- ( ) 1. 鄉村之生育率，高於城市之生育率。
  - ( ) 2. 城市之死亡率，大於鄉村之死亡率。
  - ( ) 3. 鄉村之大家庭，多於小家庭。

我國人口性比例之高，由於：

- 8.
- ( ) 1. 鄉居及早婚。
  - ( ) 2. 蔬食及營養不足。
  - ( ) 3. 重男輕女習俗。

- 註 9.
- ( ) 1. 在五大生活費用的項目中，房租及衣著的費用的百分數愈大，表示生活程度愈高。
  - ( ) 2. 在五大生活費用的項目中，雜項的費用的百分數愈大，表示生活程度愈高。
  - ( ) 3. 在五大生活費用的項目中，食物的費用的百分數愈大，表示生活程度愈高。

- 註 10.
- ( ) 1. 田場供給生活用品的百分數愈大，表示農家生活程度愈高。
  - ( ) 2. 田場供給生活用品的百分數愈大，表示農家生活程度愈低。
  - ( ) 3. 田場供給生活用品的百分數愈大，表示農家生活程度愈平穩。

W  
S — R — (n-1)

(三) 填充白：  
 註 14 及 15 一年級學生毋庸作答  
 1. 我國農村運動始於 ( ) 省 ( ) 縣 ( ) 村。  
 生活指導部二十三年度工作報告

- 2. 我國人口約佔全世界人口總數 ( ) %。
- 3. 我國可耕地面積約佔全國土地總面積 ( ) %。
- 4. 我國人口四萬萬之說始自 ( ) 年調查。
- 5. 我國人口為四萬七千萬之說始自 ( ) 年調查。
- 6. 世界男多於女的國家有 (1) (2) (3) (4)
- 7. 世界女多於男的國家有 (1) (2) (3) (4) (5) (6)

- 8. 世界長壽人口最多的國家是 ( ) ( )。
- 9. 世界結婚年齡最早的國家是 ( ) ( )。
- 10. 我國農村人口約佔全國人口總數 ( ) %。
- 11. 我國各省人口密度(依耕地計算)以 ( ) 省為最高，每方哩人口約在 ( ) 人以上。
- 12. 我國各省人口密度(依耕地計算)以 ( ) 省為最低，每方哩人口約在 ( ) 人以上。
- 13. 我國可耕地，就五萬萬分配，每人約可分得 ( ) 畝。

註 14 生活費用研究包括二方面：( ) ( )  
 註 15 生活費用統計之五大項目是 ( ) ( ) ( ) ( ) ( )

(四) 問答：  
 題 6. 一年級學生毋庸作答  
 1. 問：何謂人口同質？

遺 材 錄

- 答：  
 2. 問：初級羣體與次級羣體，有何分別？  
 答：  
 3. 問：村莊人口與田莊人口，有何分別？  
 答：  
 4. 問：比例如何計算？  
 答：  
 5. 問：生殖指數如何求得？  
 答：  
 6. 問：何謂等成年男子單位？  
 答：

2. 二年級農村經濟試卷

題 目	最高分數	實得分數
辨 真 偽		
選 擇		
填 空		
問 答		
共	分	分

這裏做起

- (一) 辨真偽：對的作「+」不對的作「-」
- ( ) 科學的社會學的原理，應以實際事實為基礎。
  - ( ) 社會的基礎，純粹建築在經濟的原素上。
  - ( ) 社會學與社會主義實為一物。
  - ( ) 歸納法是以概括的原理去推知特殊的原理的方法。
  - ( ) 演繹法不是一個科學的方法。
  - ( ) 科學方法中之「假設」步驟，是一個不必要的步驟。
  - ( ) 馬克思主義是科學的社會主義，故依據馬氏主義研究學問，就是科學方法。
  - ( ) 統計方法是一個重量的研究方法；牠的價值，就建築在重量觀察的原理上。
  - ( ) 運河，公園，耕地和人為的氣候等，皆社會學中所謂地理的因子。
  - ( ) 世界交通愈方便，人類的衣食住行等生活的方式愈有相同之可能。
  - ( ) 世界人口吸收最多的地方，就是製造工業最發達的地方。
  - ( ) 交通用具的取材，固然要依賴自然，交通的方式，也未嘗不依賴自然。
  - ( ) 一國商業的盛衰，視人民購買力之強弱為轉移。
  - ( ) 獨立的國家，必成立於崇山大海間之區域。
  - ( ) 犯罪的事件，夏天以人事犯多，冬天以財事犯多。
  - ( ) 雞能生蛋但蛋不能生雞。
  - ( ) 優生學之創始者，是英人戈爾登。

- 18 ( ) 優生學運動之目的在使民族中：劣種淘汰，優種蕃殖。
- 19 ( ) 遺傳的主要機關是染色體。
- 20 ( ) 生殖細胞可以變做軀體細胞，軀體細胞亦可以變做生殖細胞。

S — R — W

(二) 選擇：把對的答案號碼填在題前的 ( ) 內

- 1. ( ) 社會學的學名，始創自：( ) 法人孔德，( ) 英人斯賓塞，( ) 美人華特，( ) 德人齊穆爾。
- 2. ( ) 我國第一本社會學書冊，是：( ) 嚴復翻譯的羣學肄言。( ) 趙作雄翻譯的社會學及現代社會問題，( ) 朱亦松編著的社會學原理，( ) 孫寒冰主編的社會科學大綱。
- 3. ( ) 社會者：( ) 國家之附屬品也，( ) 集人而成者也，( ) 文化之代名詞也，( ) 交互行為關係之人羣也。
- 4. ( ) 社會現象，是：( ) 特殊心理的現象，( ) 有機體的演進現象，( ) 各種行為交互活動的現象，( ) 文化繼續變遷不已的現象。
- 5. ( ) 社會學是一種：( ) 特殊的社會科學，( ) 一般的社會科學，( ) 總合的社會科學，( ) 既總合而又一般性質的社會科學。
- 6. ( ) 社會學：( ) 在社會科學上之地位，與其他社會科學相等，( ) 所在地位，應高於一切社會科學，( ) 既然是一種總合的學問，其地位應在各科社會科學之下，( ) 在社會科學上之地位，實界乎各個社會科學之間。
- 7. ( ) 社會的地理原素：( ) 係指人類創造的自然事物，如運河、耕地、公園等等而言，( ) 係指經人類控制的自然或地

生活指導部二十三年度工作報告

理的情事而言，( ) 係指受人類活動的影響所支配的自然事物而言，( ) 係指一切不受人類活動所支配的，而又非人類所能創造的自然的勢力而言。

- 8. ( ) 凡平均每年受太陽光：

- ( ) 超過 1,700 小時地方，人的皮膚，多作白色。
- ( ) 不足 1,250 小時地方，人的皮膚，多作白色。
- ( ) 約在 1,500 小時地方，人的皮膚，多作白色。
- ( ) 超過 2,000 小時地方，人的皮膚，多作白色。

- 9. ( ) 遺傳：( ) 係指子女傳授父母的性質而言，( ) 係指母親受胎以後所子胎兒種種影響而言，( ) 係指祖先逐代傳留的生理上和形態上的趨示而言，( ) 係指個人傳授社會的影響而言。

- 10. ( ) 一個純優性與一個純優性個體配婚所生之子：( ) 必為純優性，( ) 必為不純優性，( ) 必為純劣性，( ) 必為永久純劣性。

S — R — W (N-1)

(三) 填空白：

- 1. 社會學最初我國譯為 ( )
- 2. ( ) 社會為有機體說，首創於 ( )
- 3. ( ) 社會為實在體說，首創於 ( )
- 4. 論理推證之三方式為 ( ) ( ) ( )
- 5. 科學方法的步驟為 ( ) ( ) ( ) ( ) ( )

6. 人類的職業，直接受地理環境限制的，例如：①
  7. 人類的職業，間接受地理環境限制的，例如：②
  8. 人類的智力最適宜的溫度約在華氏( )度。
  9. 生命的物質基礎，總稱為( )。
  10. 構成身體中之各種器官的細胞，叫做( )細胞。
  11. 專營生殖作用的細胞，叫做( )細胞。
  12. 社會現象，從靜態方面研究，可以提出的問題有：①  
 ② 等數問題；又從動態方面研究，可以提出的問題，有：③ 等數問題。
- (四)問答：
1. 什麼叫做文化？
  2. 文化和社會有沒有分別？
  3. 研究社會，為什麼不可以偏重某一原素？
  4. 社會實驗法有何缺點？
  5. 嬰兒在母胎中得了病，能不能看做遺傳呢？

6. 康健之父母生育之幼兒，是不是一定也健康呢？
7. 試舉一例證明：『政治南犯』之說之不可靠？
8. 試舉一例證明：『文明北進』之說之不可靠？

3. 一年級社會調查及統計試卷

題	題	最高分數	實得分數
辨真偽	選擇		
填空白			
問答			
	共	分	分

- (一)辨真偽：你以為對的，在題旁( )裏畫「1」不對的畫「0」
1. ( ) 社會是集合個人而成的羣體。
  2. ( ) 社會現象的研究，必應以實際事實為基礎。
  3. ( ) 不明科學方法，不配研究社會問題。

4. ( ) 社會實驗法，是一種最適合科學的原理的研究方法。
5. ( ) 統計方法的步驟和歸納法的步驟，並無二致。
6. ( ) 馬克斯主義是科學的社會主義，故依據馬氏主義研究學問，就是科學方法。
7. ( ) 演繹法是以概括的原理去推知特殊的原理的方法。
8. ( ) 科學方法中之「假設」一步驟，可有可無。
9. ( ) 真正的社會調查，必定是有計劃，有系統，和有組織的實地調查。
10. ( ) 歷史的資料，僅限於有史以後的記載，有史以前的資料，不在搜集之列。
11. ( ) 調查員的訓練，着重調查的能力，不重品格。
12. ( ) 被調查者供給資料，只是一種義務，調查者無強迫實行的權力。
13. ( ) 派員調查法的調查費用，最稱節省。
14. ( ) 直接調查和間接調查所得之資料，只有程度上的差異，而非種類上差異。
15. ( ) 統計資料愈間接，愈不宜應用，愈有仔細審查的必要。
16. ( ) 全體調查，就是人口調查。
17. ( ) 人口調查所用的屬地主義，係調查存在於調查區域內有生活根據之人口而言。
18. ( ) 人口調查的年度，時間和項目，世界各國可不必一致。
19. ( ) 社會調查最初的工作是描寫，後來用數字表列。
20. ( ) 我國社會調查，開始於在我國服務的外國傳教士及在政府機關服務的外國官吏。

生活指導部二十三年度工作報告

S—P—W

1. ( ) 選擇：選定之題，在題旁 ( ) 內作「X」記號
2. ( ) 世界第一本親自調查的報告書冊是英人蒲思的倫敦生活與勞動。
3. ( ) 世界第一本親自調查的報告書冊是法人黎伯勒的歐洲之勞工。
4. ( ) 世界第一本親自調查的報告書冊是美人哈理森的春田城調查。
2. ( ) 社會現象，是某種特殊心理的現象。
3. ( ) 社會現象，是有機體的演進現象。
4. ( ) 社會現象，是各種行為交互活動的現象。
1. ( ) 歸納法，是以概括的原理去推知特殊的原理的方法。
2. ( ) 歸納法，是以事實經驗做基礎，列舉事例以決定一般通則的方法。
3. ( ) 歸納法，是以某一事實為根據以推證其他類似的事實的方法。
4. ( ) 歸納法，是以已知的錯例去推證未知的事例的方法。
1. ( ) 以簡單的數字表示複雜的事實的方法，是統計法。
2. ( ) 以簡單的數字表示複雜的事實的方法，是個案法。
3. ( ) 以簡單的數字表示複雜的事實的方法，是社會實驗。

法。

- 4. ( ) 以簡單的數字表示複雜的事實的方法，是歷史法。
- 1. ( ) 統計學非應用高深數學及統計公式不能研究。
- 2. ( ) 統計學只有懂得會計學或簿記學的人可以研究。
- 3. ( ) 統計學只要略具數學知識的人即可研究。
- 4. ( ) 統計學非頭腦清楚的人不能研究。
- 1. ( ) 次級資料，係指純粹的歷史的資料而言。
- 2. ( ) 次級資料，係指連續發表的統計資料而言。
- 3. ( ) 次級資料，係指定期或不定期披露的文字資料而言。
- 4. ( ) 次級資料，係指一切間接向被調查者搜集將來的資料而言。
- 1. ( ) 全體調查，即在固定時期之內，將一國的人口從事全部的調查。
- 2. ( ) 全體調查，即在固定時期之內，將某種事實的全體作精密的實驗。
- 3. ( ) 全體調查，即在固定時期之內，將一種事實的全體資料加以搜集。
- 4. ( ) 全體調查，即在固定時期之內，將全部的資料從事詳細的分析。
- 1. ( ) 通信調查法，在調查經費籌備充足之時可以採用。
- 2. ( ) 通信調查法，在調查人員訓練妥當之時可以採用。
- 3. ( ) 通信調查法，在被調查者事務清閑之時可以採用。
- 4. ( ) 通信調查法，在被調查者瞭解調查的用意之後，可

以採用。

- 1. ( ) 調查表格中之問題愈簡單愈容易回答。
  - 2. ( ) 調查表格中之問題愈籠統愈容易得到具體的答案。
  - 3. ( ) 調查表格中之問題愈抽象愈能引起被調查者研究的興趣。
  - 4. ( ) 調查表格中之問題愈顯明愈便利被調查者填寫。
  - 1. ( ) 直接調查的關鍵，在被調查者之能否供給資料。
  - 2. ( ) 直接調查的關鍵，在主持調查之學識經驗是否充足。
  - 3. ( ) 直接調查的關鍵，在調查經費之能否籌備充足。
  - 4. ( ) 直接調查的關鍵，在調查人員之能否熱心從事調查。
- (三) 填空白：
- S — R — N — I
- W
- 1. 論理推證之三方式為：⊖ ⊖ ⊖
  - 2. 科學方法的步驟為：⊖ ⊖ ⊖ ⊖
  - 3. 統計方法之長處有二：⊖ ⊖ ⊖ ⊖
  - 4. 直接調查法，可以分做四種：⊖ ⊖ ⊖ ⊖
  - 5. 通信調查法最大的困難，在( )。
  - 6. 派員調查法最大的困難，在( )。
  - 7. 間接調查法的困難不在調查資料之能否獲得，而在( )。



8. 近五十年來，各國人口調查，除① ② ③ 等國外，均規定十年調查一次。

(四)問答：

1. 問：何謂取樣調查？

答：

2. 問：何謂原始資料？

答：

3. 問：何謂個案調查？

答：

4. 問：何謂類比法？

答：

5. 問：人口的定義，應當如何確定？

答：

S =

G =

4. 一年級農業通論試卷

題	驗	最高分數	實得分數
辨真偽		30	
選擇		20	

生活指導部二十三年度工作報告

題	分	共	分	共	分
辨真偽	30				
選擇	20				
		共	100	分	共
					分

(一)辨真偽：真作「十」偽作「一」

1. ( ) 土壤細粒間停滯水分則肥液不能流通。
2. ( ) 極平坦而且粘重密實之地，能自然排水的。
3. ( ) 明渠之地面溝，又名乾溝。
4. ( ) 空中灌溉法，多行於大面積之粗放農。
5. ( ) 乾農法最理想之土壤，為砂質壤土，或洋質壤土之組織一致土層深至一丈以上者。
6. ( ) 小麥為最不能耐旱之作物。
7. ( ) 園藝為栽培普通作物之藝術。
8. ( ) 營利的蔬菜園藝其目的在供給家庭間，所需要優良之蔬菜。
9. ( ) 以氣候及栽培需要為基礎之分類法，為最通行之蔬菜分類法。
10. ( ) 較進步之蔬菜園藝，多於寒冷時播種於溫室，或溫床。
11. ( ) 果樹園之地位，須選擇充分乾燥者。
12. ( ) 果樹栽植後，須鬆動表面二三寸之土壤，以促毛管水之上升。
13. ( ) 果園在降雨之後，土面即須中耕。
14. ( ) 凡栽培作物，目的在取其花 或其他部分以供觀賞者是

為造庭園藝。

- 15 ( ) 經營花卉園藝者，其危險性較他種園藝為大。
  - 16 ( ) 花卉園藝之種類，大致可分為禾穀類，豆菽類等。
  - 17 ( ) 造庭園藝，亦名風景園藝。
  - 18 ( ) 造庭園藝，乃僅為栽培植物，與景緻無涉。
  - 19 ( ) 造庭園藝，是以美術為中心。
  - 20 ( ) 自然式之庭園佈置，全園皆作幾何形。
  - 21 ( ) 選擇異地之觀賞樹木，最好取原產地之風土，與本地大致相同者。
  - 22 ( ) 白楊之生長習性，多瘦而高。
  - 23 ( ) 樹葉之秋色，不足增庭園觀賞之價值。
  - 24 ( ) 森林之栽培管理，較農作為複雜。
  - 25 ( ) 森林之獲利，較他種農作物為緩。
  - 26 ( ) 圩堤宜植叢生灌木以固土。
  - 27 ( ) 森林地之空氣，是格外清潔，而氣候不能調和。
  - 28 ( ) 造林之法可大別為天然及人工兩種。
  - 29 ( ) 人工造林法，可大別播種造林移植造林法，及分株造林法之三種。
  - 30 ( ) 播種造林用之種子，所以須行發芽試驗者，蓋判其生活力也。
- ( ) × 1
- (二) 選擇：
1. ( ) 農業之意義，若就狹義言之，不過：(一)中耕土地而已，(二)開闢土地而已，(三)耕種土地而已，(四)耕耙土

地而已。

2. ( ) 所謂集約農及粗放農這是：(一)以生產要素為分類之標準，(二)以農產物為分類之標準，(三)以田產權為分類之標準，(四)以耕地面積為分類之標準。
3. ( ) 研究植物如何生活生長及繁殖等之學識，是屬於植物的：(一)生態學，(二)生理學，(三)生物學，(四)生產學。
4. ( ) 研究農學最終之目的，實為：(一)如何改良生產方法，(二)如何改良農人生活，(三)如何改良農業經營方法，(四)如何改良農家副業。
5. ( ) 土壤與種子發芽，第一項之關係，當為：(一)供給所需之水分，(二)供給所需之養料，(三)供給所需之空氣，(四)供給所需之粒膜水。
6. ( ) 砂土中含有腐植質，能：(一)減少沙土之肥分，(二)減少砂土之蓄水量，(三)凝聚砂土之土粒，(四)增加砂土之磷肥。
7. ( ) 栽培豆科植物之土壤，不必施用：(一)石灰，(二)加里，(三)磷酸，(四)窒素。
8. ( ) 以下四種肥料中，含鉀之成分最多者是：(一)人糞尿，(二)草木灰，(三)骨粉，(四)堆肥。
9. ( ) 毛管水之蒸發是：(一)細管較粗管為易，(二)疏鬆土較密實土為易，(三)粗管較細管為易，(四)少見日光之土較多見日光之土為易。
- 10 ( ) 在乾燥之季播種，助毛管水上升之法，則須於播種之後

：(一)將土面稍稍鋤鬆，(二)將土面稍稍灌水，(三)將土面微施鎮壓，(四)將土面微復雜草。

(2)填寫：

1. 3. ) x 2

(三)填寫：

1. 凡綠色植物，若無——氣水，二氣化炭，則外來任何食物，亦無所需要。

2. 植物亦有不能自製食物，必須自外食取一如動物者，此種植物稱為——。

3. 根之功用，一為儲藏食物，二為吸收水分及養分，三為——。

4. 塊莖上有——及細葉鱗塊根則無之。

5. 普通豔麗之花及具有芳香者，其傳佈花粉，多借助於——。

6. 弱小之種子，如播種過深，每不能破土而出，蓋因其——不能維持其伸出地面也。

7. 分株法有分離法及——二種。

8. 普通——之植物，互相接合，每較為容易。

9. 選擇法，因選擇法之精粗，可別為去偽選擇，去劣選擇——單本選擇等。

10. 施用石灰及石膏的目的，乃作——肥料。

11. 肥料的三原素是氮磷——。

12. 磷酸肥料，常為供給結實之用，亦能——。

13. 耙之種類，普通有四，即釘齒耙，彈齒耙，——，圓——，圓——。

生活指導部二十三年度工作報告

14. 外國最常用之點播器，為——通用之點播器。

15. 自己修理困難之農具，最好其——部分，常備雙份，以免耽誤農時。

(四)解答：用簡單扼要的字句，解答下列各題。(每題四分)

1. 在食用作物中，列舉人數重要食用作物之四種名稱如下：

2. 何謂連作制？

3. 農人計劃輪作系統中之作物，應注意那三種共同之原則？

4. 列舉農作物管理工作之七大項目：

5. 菸草在成苗後，將抽花梗之際，須行摘心手續，其目的安在？

5. 三年級生物試卷

題	題	最高分數	實得分數
選	擇	20	
填	空	40	

遺改材專

國	40		
共	100	分	共
			分

(一)選擇：

1. ( ) 染色體是在：⊖細胞質中，⊕細胞核中。
2. ( ) 細胞分裂時，染色體：⊖移動，⊕不移動。
3. ( ) 衆多生物之細胞分裂是：⊖直接分裂，⊕間接分裂。
4. ( ) 脊椎動物之神經中樞，是在：⊖背部，⊕腹部。
5. ( ) 無脊椎動物之神經中樞，是在：⊖背部，⊕腹部。
6. ( ) 鯨是：⊖冷血動物，⊕溫血動物。
7. ( ) 鯨之頸椎骨，與長頸鹿之頸椎骨是：⊖同數，⊕不同數。
8. ( ) 牛之胃，分：⊖四室，⊕三室。
9. ( ) 駱駝之胃，分：⊖四室，⊕三室。
10. ( ) 蝸屬：⊖昆蟲類，⊕蜘蛛類。
11. ( ) 植物輸送葉部製成之營養物質於各部者，是：⊖導管，⊕篩管。
12. ( ) 植物輸送水及各無機物之溶液於上部者，是：⊖導管，⊕篩管。
13. ( ) 光合作用之主產物，是：⊖葡萄糖，⊕氧。
14. ( ) 光合作用之副產物，是：⊖葡萄糖，⊕氧。
15. ( ) 蘇苔類之植物體，是：⊖有性世代，⊕無性世代。
16. ( ) 羊齒類之植物體，是：⊖有性世代，⊕無性世代。
17. ( ) 公孫樹，是：⊖雌雄同株，⊕雌雄異株。

18. ( ) 玉蜀黍，是：⊖雌雄同株，⊕雌雄異株。
19. ( ) 植物之呼吸作用，與動物之呼吸作用，是：⊖同，⊕異。
20. ( ) 一晝夜間，植物生長之旺盛期，是：⊖晝間，⊕夜間。

(二)填充白：

1. 最初發見細胞者是( )。
2. 動物細胞差異之點爲( )。
3. 人目可見之卵細胞爲( )。
4. 人目可見之維管束爲( )。
5. 查閱百泉池中之水草不絕進出氣泡，此氣體之名爲( )。
6. 如何物體，能令無機物變爲有機物？( )。
7. 脊椎動物之五綱：A 溫血的：⊖ ⊕ ⊕ ⊕ ⊕  
B 冷血者：⊖ ⊕ ⊕ ⊕ ⊕
8. 哺乳動物之頸椎骨共有( )個。
9. 美利奴羊(Merino Sheep)，係( )國原產。
10. 反芻類之( )種瘤胃之中，有二十餘個之水囊。
11. 烏賊屬於頭足類，蝸牛屬後足類，蛤屬斧足類，此三類共屬於( )門。
12. 植物之十種營養原質爲：⊖ ⊕ ⊕ ⊕ ⊕ ⊕ ⊕ ⊕ ⊕ ⊕
13. 光合作用之方程式爲( )。

14. 呼吸作用之方程式爲( )。
  15. 單子葉植物之莖，比雙子葉之莖，少( )一組織。
  16. 蚯蚓是( )門動物。
  17. 海參是( )門動物。
  18. 變形蟲是( )門動物。
  19. 離瓣花植物，與合瓣花植物二者之中，以( )爲高等。
  20. 裸子植物與被子植物二者之中，以( )爲高等。
- (每題一分)
- (二)問答：(每題八分)
1. 試述賴馬克(Lamarck)學說之大概。
  2. 試述達爾文(Darwin)學說之大概。
  3. 試述魏思孟(Weismann)學說之大概。
  4. 試述孟德爾(Mendel)學說之大概。
  5. 試述杜甫里斯(De Vries)學說之大概。
- 十、原定本校新課程表 現存總務部)。  
 十一、修正家長通知書 式樣如左：  
 啓者本校各級學生各項成績業經評定理合抄奉即希  
 察核下學期應繳各費及每人每期約費錢數詳下表並希於入學時  
 將應繳費用照章先繳爲荷此致

生活指導部二十三年度工作報告

貴家長台照

百泉鄉師校長李振雲啓

類別	題數	自用估計	附註
制服	6		制服一身
圖書	8		講義及課本
路費		4	百里以四元計
雜用		18	每月以三元計
膳費			每月由學校供給六元
合計	14	22	

- 十二、舉行越野賽跑。
  - 十三、一年級參加集中軍訓。
  - 十四、規定寒假作業。
- A 各級作業摘要如左：  
 一年級寒假作業
- a. 讀國文四篇：(須能背誦)：  
 1. 多爾衰致史可法書 見講義。  
 2. 史可法報多爾衰書 見講義。  
 3. 縱囚論。 見古文觀止。  
 4. 蘭相如完壁歸趙論 見古文觀止。
- b. 作文三篇：

生活指導部二十三年度工作報告

1. 家居見聞五則。

2. 圖圖。

3. 識事感言。

附註：作文須謄寫於本校通用之作文簿；並須字體端正。

c. 寫字：

1. 大字十五張。

2. 小字五張。

(寫字所用之紙，均須用本校所發者。)

d. 教育概論：

1. 作業要點，在溫習本學期已經學得之知識，使更系統化，並製作成爲有條理之大綱，以於以後復習。

2. 作業範圍，暫以莊編教育概論爲主，並參考本學期所印發之參考資料。

3. 以莊書之章目爲綱領，列成「表解」形式之筆記，於節目之下略加說明。

4. 文字務求簡潔，筆劃不得潦草。

5. 筆記格式，以明晰醒目爲主，不可使行列過於擁擠。

6. 假中所作筆記，一律於下學期入學報到時呈繳指導部，否則，不予注册。

7. 全部工作，須逐日分做，不可擱置不顧，至開學期近時，始行潦草塞責；最好於每部分工作之後，注明復習及寫作日期。

8. 爲舉示範例起見，特將第六章製爲大綱如下，以備諸

生做。

第六章

a. 教育的結果：

⊖ 教育所要達到的目標，不僅符號科目（如國語數學）與知識科目（如自然史地）之學習。

⊖ 全部教育結果，包括：

1. 豐富的知識。

2. 嫻熟的技能。

3. 良好的習慣。

4. 正當的態度。

5. 高尚的理想。

⊖ 以上各種結果，前二種較爲具體，便於測驗，後三種較爲抽象，在現階段之下，尚無法測驗。

b. 教育測驗：

⊖ 舊式考試方法，有許多缺點：

1. 記分標準不同。

2. 注意點不同。

3. 寬嚴不同。

4. 教師偏見。

⊖ 教育測驗，可以免除上列缺點之一部或全部。

⊖ 教育測驗史上之著名人物：

1. 費薛——始用簡單的客觀標準，以定成績優劣。

2. 高爾登——始用統計方法以測人類身心上各種性格。

3. 皮奈——始編智力測驗。

4. 拉斯——始應用測驗，以測學業成績。

5. 桑代克——集測驗之大成。

6. 麥柯爾——創T B C F制並曾到中國幫助測驗。

●我國現有測驗：

(此處照抄教本二二一及一二二兩頁所列之各種測驗。)

●測驗的特徵：

1. 須經過嚴密之編製。

2. 須有可靠的單位。

●測驗之作用：

1. 入學試驗。

2. 分班及升班。

3. 估量效率。

4. 診斷學生。

5. 甄別教員。

6. 職業指導。

⊕編製標準測驗的要點：

甲、選材

子、關於智力測驗的

(一)要豐富

(二)要精選

(三)要普遍

(四)要適合年齡

(五)程度要有高低

生活指導部二十三年度工作報告

丑、關於教育測驗的

(一)宜合於教育目標

(二)宜合於教育程度

(三)要普遍

(四)程度要有高低

乙、製題

(1)文字要顯明

(2)問題要簡要

(3)要免除暗示性

(4)答案不宜有碰機會的可能

(5)編製宜有參差

丙、試驗與修正

丁、常態分配

(此處照抄教本第一二八頁第一二三四五各行)

(以下關於量表編造及麥柯的單位制及統計部分均由此類

推)

附註：以上各項作業，於下期開學時，均須即交指導部

；否則，不准報到。

二甲寒假作業——下期開學註冊時一併繳驗。否則不准報到。

一、大代數練習題

A. 因數題 第29頁及30頁 從41題至50題 共20題。

B. 高公因題 第28頁 從6題至10題 共5題。

C. 公式題 34頁 從4題至8題 共5題

37頁 從21題至25題 共5題

彙報目錄

D. 比變題 44頁 從6題至10題 共5題  
 E. 方程式應用題 52頁至54頁 從11題至25題 共30題  
   64頁至65頁 從6題至20題  
 F. 解方程式 50頁 51題至60題 共25題  
   63頁 26題至35題  
   67頁 16題至20題  
 G. 無理數及根式 20頁至81頁 16題至20題 共10題  
   83頁 31題至35題  
 H. 指數 88頁 4題至8題  
 I. 對數 101頁 14題至15題 共15題  
   103頁 4題至6題  
   109頁 11題至15題  
   111頁 6題至10題  
 J. 二次方程應用問題 123頁 21題至30題 共10題  
 K. 二次方程式論 128頁 7題 8題 15題至17題 共10題  
   135頁 1:題至15題  
 L. 二次聯立方程式 149頁 47至51題 共10題  
   151頁 11至15題  
 M. 算術及幾何級數 167頁 37題至41題 共12題  
   171頁 3:題至36題  
   174頁 12題至13題  
 N. 二項式定理 161頁 11題至15題 共5題  
 O. 虛數 183頁 18題至20題 共3題  
 P. 方程式論 188頁 4題至8題

197頁 11題至15題  
 198頁 2題至3題 共20題  
 209頁 16題至20題  
 215頁 10題至12題  
 Q. 行列式 340頁 2題至6題 共10題  
   341頁 12題至16題  
 總計205題。

二、寫字 (用本校所發紙張)

①大字 十五張。②小字 五張。

三、日記：逐日作。

四、鄉村學校實習報告：

查實習報告之作擬辦法，業經實驗研究部通告在案，茲再為按報告之內容各為擬成綱要如下即仰各生查照為要。

甲、關於報告教學經過者之內容：

- ①教學之歷程，②教材之批評，③教學之效果，④實習之心得，⑤發現之疑問。

乙、關於報告訓導情形之內容：

- ①訓導之計劃，②訓導之經過，③訓導之效果，④實習之心得，⑤發見之疑問。

丙、關於報告特殊活動者之內容：

- ①活動之計劃，②活動之經過，③活動之效果，④實習之心得，⑤發見之疑問。

注意：①其有不屬於上列三種者亦須參照列成。

②紙須用本校作文簿。



- ③ 字須端正不得潦草。
- ④ 凡所報告均須實地經驗者，不得抄襲成說或憑空擬作。
- ⑤ 此項報告關係實習成績甚大，尤須注意。

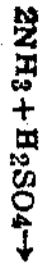
### 三年級學生寒假作業之一(理化)

#### 甲、化學：

1. 我們在日常生活中，試舉出二十種化學變化，(僅列舉其綱要，不必解釋其變化的情形與結果；例如鐵鍋生鏽，木材燒炭等是也。)
2. 混合物與化合物有何不同之點？
3. 用輕氣球有何危險？
4. 輕氣誤混養氣，用何法能證明之？
5. 何謂還原及還原劑？
6. 發生還原作用時，常伴有養化作用；發生養化作用時，亦常伴有還原作用否？
7. 何為波以耳定律？試並就分子運動說說明之。
8. 何為查理定律？試並就分子運動說說明之。
9. 說明水中離質與衛生之關係。
10. 水之清理方法有幾？試歷舉之，汝家鄉之飲料水，取源何處？係用何法清理？以汝推測，該飲料水中，應含有何種雜質？
11. 說明水與生命之關係。
12. 使 $20^{\circ}\text{C}.$ 之輕與 $7^{\circ}\text{C}.$ 之養化合，能成水蒸氣若干 $^{\circ}\text{C}.$ ？又化合後，尚餘何氣若干 $^{\circ}\text{C}.$ ？

生活指導部二十三年度工作報告

13. 試述道爾頓氏原子學說之要點。
14. 何為亞佛加德羅之學說，並述明如何能藉此學說以求氣體物質之分子量。
15. 試述原子量之測定法。
16. 養輕及淡如何區別？
17. 淡對於空氣之比重為 $0.57$ ，試求其分子量。
18. 燃燒每噸之煤，約能生二養化炭 $3$ 噸，何以空氣之全體成分，不顯改變？
19. 以冰投入液體空氣中，則液體空氣立起猛烈之沸騰，說明其理。
20. 述明下列各名詞之意義：(a)溶質，(b)溶媒，(c)溶液，(d)飽和溶液，(e)過飽和溶液，(f)溶解度。
21. 以過量之食鹽( $\text{NaCl}$ )及硝酸鉀( $\text{KNO}_3$ )分別投入於同量之水中，按溶解度曲線觀之，須熱至何溫度，而二者溶解之量始相等？
22. 氣體之溶解度與壓力及溫度有何關係？試各舉實例說明之。
23. 試就五種淡之養化物，以說明倍比定律。
24. 試以方程式表明以下各反應：(a)硝酸銦加熱；(b)硝酸鉛加熱，(c)銅片加稀硝酸；(d)銅片加濃硝酸；(e)養化淡遇養氣；(f)氫溶解於水。
25. 如何能利用空氣以製造硝酸？
26. 試計算硝酸中各成分之百分率。
27. 完成下列各方程式：(在水溶液中)



- 28 述明下列各名詞之意義：(a) 電解質，(b) 非電解質，(c) 電離，(d) 電離度，(e) 電解。
- 29 當電解水時，何以須加硫酸少許？試說明之，若以輕養化鈉溶液代硫酸，則又當如何說明？
- 30 鈉何以須在石油中保存之？
- 31 欲製一噸之苛性鈉，須用綠化鈉若干磅？
- 32 何謂酸類及鹽基類？並各述明其特性。
- 33 強酸與濃酸有何區別？
- 34 何謂加水分解？其與中和之關係若何？
- 35 書出下列各化合物之名稱：
- $\text{HClO}_3$  ( )  $\text{KClO}_2$  ( )  $\text{NH}_4\text{OH}$  ( )  
 $\text{HClO}_2$  ( )  $\text{KClO}_3$  ( )  $\text{Ca(OH)}_2$  ( )  
 $\text{H}_2\text{SO}_4$  ( )  $\text{Na}_2\text{SO}_4$  ( )  $\text{Mg(OH)}_2$  ( )  
 $\text{H}_2\text{CO}_3$  ( )  $\text{CaCO}_3$  ( )  $\text{Al(OH)}_3$  ( )  
 $\text{H}_3\text{PO}_4$  ( )  $\text{Ca}_3(\text{PO}_4)_2$  ( )  $\text{Cu(OH)}_2$  ( )
- 36 入錫粉，燐片，熔融之鈉，燃點之輕於綠氣中，各起何現象？並用方程式表出其化學變化。
- 37 綠化輕於鹽酸，在性質上有何不同之點？
- 38 如何從溴化鈉中製溴？何種試驗能表明溴之主要性質？
- 39 試比較製氫輕酸之法，與製鹽酸及硝酸之法，何以不用同上之法以製溴輕酸與碘輕酸？
- 40 試述明原子量，原子價，當量之定義，及三者相互之關係。

係。

- 41 標明下列各分子式中各元素之原子價：  
 $\text{H}_2\text{S}$     $\text{SO}_2$     $\text{PCl}_3$     $\text{P}_2\text{O}_5$     $\text{PtCl}_4$     $\text{OSO}_3$
- 42 標明下列各種分子式中各原子團之價：  
 $\text{Na}(\text{NO}_3)$     $\text{Zn}(\text{SO}_4)$     $\text{Ca}(\text{CO}_3)$     $\text{Ca}(\text{PO}_3)_2$   
 $\text{Na}(\text{OH})$     $\text{NH}_4(\text{OH})$     $\text{Ca}_2(\text{SiO}_4)$     $\text{Zn}(\text{SeO}_4)$
- 43 修正下列之分子式：  
 $\text{ZnNO}_3$     $\text{CaCl}_3$     $\text{AgCl}_2$     $\text{NH}_4\text{CO}_3$   
 $\text{Cu}(\text{NO}_3)$     $\text{KSO}_4$     $\text{Ca(OH)}$     $\text{Al}_2\text{O}_2$
- 44 如何製取硫化輕？若使 2 立升之硫化輕在空氣中充分燃燒，能生成二養化硫若干公升？燃燒時需用空氣若干公升？
- 45 完成及平衡下列各式：  
 A.  $\text{Pb}(\text{NO}_3)_2 + \text{H}_2\text{S} \rightarrow$   
 B.  $\text{AgNO}_3 + \text{H}_2\text{S} \rightarrow$   
 C.  $\text{ZnCl}_2 + \text{H}_2\text{S} \rightarrow$   
 D.  $\text{CuSO}_4 + \text{H}_2\text{S} \rightarrow$
- 46 完成下列各方程式：  
 $\text{Cu} + 2\text{H}_2\text{SO}_4 \rightarrow$   
 $\text{S} + 2\text{H}_2\text{SO}_4 \rightarrow$   
 $\text{C} + 2\text{H}_2\text{SO}_4 \rightarrow$   
 $2\text{H}_2\text{S} + \text{SO}_2 \rightarrow$
- 47 如何能證明金剛石及石墨係由炭元素而成？
- 48 有淡，養化炭，二養化炭各一瓶，如何辨別之？

乙、物理：  
 49 蠟燭之火焰共分幾層？其各層之情況若何？  
 50 試述石油之成分。  
 51 有機酸類有何特殊之點，試舉例說明之。

溫習力學一章（密爾根蓋爾）依1.4.7.10之秩序作習題。  
 結果得獎者如左：

- (一) 大楷——許書楷 等三名
- (二) 小楷——郭世延 等三名
- (三) 作文——魏毅生 等三名
- (四) 讀文默寫——賈敬 等三名
- (五) 教育概論——周言信 等三名
- (六) 大代數——劉德明 等三名
- (七) 鄉校實習報告——劉振坤 等三名
- (八) 代學——趙慶 等三名

十五、擬定寒假留校學生指導辦法。

- 一、凡寒假期間自願留校學生須於公佈放假之日起，一日內到指導部註冊。以便籌備指導事宜。
  - 一、凡寒假在校學生除另定之寒假作業外，尤須依照「寒假留校學生生活時序表」準時作息。
  - 一、在自修時間須依指定場所及學科前往自修，并由在校導師分別指導。
  - 一、凡註冊留校學生不得無故缺席。
  - 一、如有特別事故，須離校者，應先向指導主任說明後，始可。
- 本校所有規則寒假留校學生仍須遵守。

生活指導部二十三年度工作報告

寒假留校學生生活時序表

時間	來復		1	2	3	4	5	6
	活動	及指導員						
6:00	起床		國文 李永庠	教育 李瑞安	數學 賈松梅	生物 張愛棠 黃子彥	理化 賈松梅	社會科學 李永庠 毛鑾暨
8:00	早飯							
9:00	自修							
11:30								
12:00	午飯							
1:30	自修							
3:30								
3:30	運動							
4:50								
5:30	晚飯							
9:00	息燈							

十六、派二乙學生郭維一赴平靜生生物研究所學習標本製作。

乙、二十三年度第二學期工作概況

- 一、生活導師制施行情形：
  - a. 三年級由校長指導；
  - b. 一二年級行生活導師制；
  - c. 一年級團體訓練由李教官晏生負責；
  - d. 各組活動情形如表；

表覽一導指活生期二第度年三十二師鄉泉百立省南河

七		六		五	四		三		二	一	來復			
賈松梅	王又宸	張愛棠	李瑞安	孫慶基	全菊圃	劉立亭	張愛棠	毛慶豐	李瑞安	宋紫雲	吳雪帆	全菊圃	張愛棠	導師
湯世傑	謝仁昌	郭其德	全來復一	鄭國璽	全來復一	海現雲	全來復一	王聯奎	傅作棟	王向升	劉士元	蘇沂山	董化俗	學
郝仁傑	郝仁傑	李法讓	全來復三	魏法憲	全來復一	全來復一	全來復一	方國鐸	張友仁	馬林昌	蔣青林	趙文鼎	張振家	岳英南
高峨	高峨	張蕃煜	全來復一	郭瑞芝	全來復一	全來復一	全來復一	荆懷琪	彭耀崑	胡木鐸	崔恩元	喬景樓	范樹棟	王樹棠
楊維宣	楊維宣	劉若孫	全來復一	王焱升	全來復一	全來復一	全來復一	李在望	張書尚	康有才	岳五六	周宗賢	侯覺民	王勤耕
王化西	王化西	張繼興	全來復一	苗永祥	全來復一	全來復一	全來復一	成儼然	劉德明	何魁光	劉雲龍	郎國學	李祖爽	王升堂
趙光先	趙光先	陳秉禮	全來復一	路廷璧	全來復一	全來復一	全來復一	馮向明	岳聚五	關鴻禎	錢懷珍	呂冠英	王法雲	薛經猷
郭旗	郭旗	吳有德	全來復一	李昌熙	全來復一	全來復一	全來復一	毛明德	徐敬明	關鴻禎	顧建川	王法雲	譚益善	生
數理	藝術	衛生	哲人	史地	教育	體育	衛生	科社	教育	農業	國學	教育	衛生	導師
晚自習	第七八	晚自習	晚自習	晚自習	晚自習	晚自習	晚自習	晚自習	晚自習	晚自習	晚自習	晚自習	晚自習	集會
會議室	教室	醫院	辦公室	會議室	會議室	指導室	醫院	會議室	辦公室	會議室	指導室	會議室	醫院	集會
導指責負任主部究研驗實及長校校鄉各由生習實區實 (1)												附註		
導指責負長校由級年三 (2)												附註		

生活指導部二十三年度工作報告

- 二、時事報告：每來復三行升旗禮後舉行一次，公推承岸、慶基、菊圃、夢野、紫雲負責。
- 三、精神講話 a. 每來復六行升旗禮後舉行一次，公推愛棠、瑞安、雪帆、崇武、又宸負責。

b. 題目：

附通知單

存	時事報告	先生	第	週
根	精神講話	先生	月	日通知

逕啓者下來復 應由  
 先生担任 請準時  
 駕臨此致 先生

生活指導部啓

日月

四、應屆畢業學生出發參觀實習

a. 指導員 李崇武

b. 事前計劃

1. 擬定赴外實習及參觀須知(附下)

河南省立百泉鄉師三年級學生赴外實習及參觀須知

1. 各生應依照計劃切實履行，俾盡收各方之所長以補我之短。

生活指導部二十三年度工作報告

2. 各生須絕對服從帶領員之指導，如分任勤務，參觀地點，起訖日期，概由帶領員主持，各生不得有意外要求。

3. 參觀團事務宜由各生分別担任，暫分職務如下：

正副團長各一人

襄助帶領員處理一切團務事宜

文書二人

專司本團往來文件

會計二人

司本團出入款項

事務二人

辦理本團雜務

記錄四人

記載名人講演及參觀所得事項

交際四人

司對外交際事宜

4. 各生應節節開支，不得浪費。

5. 各生往返約共需洋 十元計：

(一)車費(二十六元七角)新 鄭一元四角 鄭—徐五元九角

五分 徐—濟六元二角 濟—周一元四角 徐—京六元

京—滬三元一角五 滬—杭二元六角

(二)購宿費，每日約需洋五角，計三十八日共需洋拾玖元。

(三)零用 洗澡理髮洗衣及其他約共需洋玖元三角。

(四)制服費 夾制服一身伍元。

6. 各生攜帶行李以簡單耐用為原則。計約需

單、褥、被各一件，衣、褲各二件，洗刷品一具，面盆則十

人一個即可，網籃、水壺、手電等，可由團體酌量攜帶。

7. 各生實習及參觀，所用物品除嚴格由帶領員代為製定印發外

，其餘如鉛筆，日記本……等，均應早自齊備。

8. 各生所有行李應於出發前，一清件數輪流照料，以免意外發

生。

遊歷材料

- 9. 一切操勞事宜，如搬運行李購置物品……等，均應由各生自任，其用意不僅節省費用，兼而表現我勞農之身手。
  - 10 各生須一律穿着本校所規定之制服，以示儉樸與整齊。
  - 11 各生返校後，須一律編製報告，俾彙印成冊，呈送教廳并分寄各縣教育局。
  - 12 參觀路線起訖日程暫定如左。
- 三月七日 由校步行至新鄉即轉車至鄭州晚宿。
- 八日 上午乘隴海車東去，晚至徐州寓民教館。
- 九日 在徐參觀 民教館、徐州中學、徐女師、燕子樓、快者亭、麥作試驗場、雪龍山等處，晚乘津浦車北上。
- 十日 晨抵濟南暫寓車站，各生在此可稍息，並量做制服。
- 十一日 上午乘膠濟車赴周村，即日步行至鄒平計程四十里。
- 十二日 上午各生休息，由帶領員與鄉建院籌議實習及參觀辦法。
- 下午再參觀縣政府、鄉建院、農場等處。
- 十三日—十四日分赴各處參觀，
- 十五日—廿一日分赴各鄉校實地觀摩並參加活動。
- 廿二日—廿四日請各專家分別講演。
- 廿五日 步行至周村轉車返濟寓建廳所指定之地點。
- 廿六日 在濟參觀 建設廳、圖、民教館、豹峯泉、大明湖、實小、濟師、廣智院、省立第一師範

- 廿七日 兩下即晚抵徐州，換票南下，次日至京。
- 廿八日—廿九日在京參觀 中大、金大、中山陵、體育場、南京中學及實小、國民政府、鼓樓、幼稚園。
- 三十日 乘滬寧車赴棲霞參觀鄉師，即晚赴無錫。
- 卅一日—四月一日參觀省立教育學院。
- 四月二日 赴上海。
- 三日—五日在滬參觀 市立浦東鄉師、盲啞學校、立達學校、愛國女學、廣肇公學、工部局、華人教育處、商務印書館、申報館、大世界、五日晚赴杭州。
- 六日—七日在杭參觀 浙江大學、杭陸學校、民衆教育實驗學校、民教館、藝術、學校
- 八日 赴蕭縣參觀湘湖師範，即晚返杭。
- 九日 返滬
- 十日 至京
- 十一日 抵徐
- 十二日 至鄭
- 十三日 返校

附外埠參觀實習規約

1. 外埠參觀前，須先開一討論會，決定下列各事：
  - ⊖ 經濟的預算。

- ①行李的配置。
  - ②衛生藥品的預備。
  - ③面盆、手巾、旗幟、校片、粉筆、信封等，應用雜品的置備。
  - ④筆記簿、表格紙、鉛筆、鋼筆、以及米達尺、圖畫板、手提包的預備。
  - ⑤分定組別並確定各組應負的責任。
  - ⑥參觀時的生活要約——如飲食、起居、遊息等各種要約。
  - ⑦其他。
2. 外埠參觀前，須將參觀表格，參觀要項等，詳細看熟，最好各人自己依照所分負的責任，也擬一個參觀計劃。
  3. 參觀時各人須依照自己所應負的責任，努力進行。
  4. 外埠參觀出發後，無論生活事項和參觀事項，均須聽從指導員的指導。
  5. 參觀時應抱領教的態度，不宜妄事批評。
  6. 初抵學校參觀時，須先將該校參觀須知及招待室所懸圖表，仔細閱覽一遍，不明瞭時，再行發問。
  7. 分組參觀每次由組長依照參觀要點，徵集本組重要問題，依次向學校當事人詢問，發問或回答時，大家須靜聽，勿同時幾人發問言，已問過者，不宜再問。

生活指導部二十三年度工作報告

8. 所參觀的學校，無論認為滿意與否，即有所表示，須始終保持謙虛和誠摯的態度。
  9. 參觀時經指導員或組長分配至一定場所後，不宜自由變動。
  10. 參觀時須注意由參觀人出入口出入，均宜輕足緩步，以免驚動他人。
  11. 參觀時一方注意觀察，一方注意發問，一方更須索印刷品。
  12. 參觀時須服從該校定則。
  13. 參觀時須隨時筆記。
  14. 參觀前勿使精神疲憊。
  15. 參觀後須作參觀報告，每人每校至少須填寫做學教參觀表一張，每組須將本組參觀詳情整理一份交指導員評閱，作為實習成績的一部。
  16. 參觀完畢後，如有問題，提交於各組長彙交指導員整理後開會研究。
  17. 外埠參觀日程，由實習指導員確定之。
  18. 本規約如有未盡善處，得由實習指導員修改之。
- c. 結果 詳見鄉村改造參觀實習專號
- 五、原定本校學生操行成績記分標準

河南省立百泉鄉師學生操行成績記分標準

項目	最高分數	及格分數	說明	犯過姓名			
	1000	600					
出席	100	60	除有切身關係之重大事故必須請假者外，凡因其他事故請假一次扣五分，若無故缺席或逾期不到者，按懲獎規則處理之。				
服務	100	60	指導部或值日員考查教室宿舍之整潔；教室生活日記填寫之明確，與否與同學合作精神之有無及對於所指定事項服務之勤惰。				
自修	100	60	根據日記，筆記，抄本，之借書統計及各指導員之公議核定之。				
禮貌	100	60	會見師長，是否有相當禮貌，對同學是否相愛，對民衆及校工是否和藹，對小輩友是否愛護，否則，每次扣20分；又如傲慢不恭，任意侮辱者，則按懲獎規則處理之。				
儀容整潔	100	60	隨時隨地檢查學生居處，用具，衣服及其他一切費用，依公意於及格分數上酌量增減之。				
愛護公物	100	60	損壞公物，重者特別懲罰，輕者除賠償外，每次扣20分，當時聲明情節可原者不扣分。				
戒絕嗜好	100	60	例如吸煙飲酒，及其他不良嗜好者每次扣20分。				
遵守團體紀律	100	60	例如校內所定，教室，宿舍，操場，體育，閱覽室，及其他公共場所與課內外活動之一切規則，除情節重大者依懲獎規則處罰外，通常者每犯一次扣20分。				
思想正確	100	60	有違反國家法令之言行者，由校酌量處罰之，有違反本校信條之言論者，每次扣20分。				
創造精神	100	60	任何事物或實驗成績等，對於社會有貢獻者，由及格分上每件增加20分。				
附註	1.各項分數合計在600分以下者，即不得升級。在500分以下者，即令其退學。 2.有三項分數各在60分以下者即不得升級。 3.任何某一項分數在三十分以下者，即不得升級。 4.口頭警告每次由總分扣七十分，出面警告每次由總分扣二百一十分。 5.凡本校學生之操行考查均適用本標準。			總計			
				附註			
				備用			
				本表			
				意見			

六、實行值日辦法

分數情形



河南省立百泉鄉師職教員輪流值日表 23年度下期

一月	1	2	3	4	5	6	7	8	9	10	11	12	13	14	15	
	16	17	18	19	20	21	22	23	24	25	26	27	28	29	30	
二月	1	2	3	4	5	6	7	8	9	10	11	12	13	14	15	
	16	17	18	19	20	21	22	23	24	25	26	27	28	29	30	31
三月	1	2	3	4	5	6	7	8	9	10	11	12	13	14	15	
	16	17	18	19	20	21	22	23	24	25	26	27	28	29	30	
四月	1	2	3	4	5	6	7	8	9	10	11	12	13	14	15	
	16	17	18	19	20	21	22	23	24	25	26	27	28	29	30	
五月	1	2	3	4	5	6	7	8	9	10	11	12	13	14	15	
	16	17	18	19	20	21	22	23	24	25	26	27	28	29	30	31
六月	1	2	3	4	5	6	7	8	9	10	11	12	13	14	15	
	16	17	18	19	20	21	22	23	24	25	26	27	28	29	30	
七月	1	2	3	4	5	6	7	8	9	10	11	12	13	14	15	
	16	17	18	19	20	21	22	23	24	25	26	27	28	29	30	31
值日員	李丞庠	王又宸	賈松梅	吳雪帆	宋紫雲	耿慰佛	李少宗	劉立亭	李晏生	孫慶基	毛蓼墅	張愛棠	梁俊章	全菊圃	李瑞安	趙海洲

生活指導部二十三年度工作報告

b. 值日員服務條例

值日員服務條例

- (一) 值日員由各部主任及全體指導員輪流担任。
- (二) 值日員應有之職務如左：
  1. 朝集時負責訓話，報告及點名；
  2. 負責習室點名之責；
  3. 負責巡察學生崗衛之勤惰；
  4. 集會或團體外出時，負責召集維持之責；
  5. 登記學校日誌；
  6. 接待參觀人及來賓；
  7. 考查學生作業概況；
  8. 注意學校衛生；
  9. 其他偶發事項。
- (三) 值日員如遇重大事件不能單獨處理時，須與該事有關係之部分共同處理之。
- (四) 值日員應於本日晚，將已辦待辦之事登記後，傳交下任。
- (五) 值日員因故不能出席時，須自行請人代理。
- (六) 本條例自校務會議通過之日施行
- (七) 本條例有不適宜時，由校務會議提出修正之。

七、自習指導

河南省立鄉師指導員輪流指導學生自習表

來復	1	2	3	4	5	6	7
指導員	李瑞安 李菊園 李慶生 耿啟佛	毛慶豐 孫慶基 吳雪帆 梁俊章	王幼晨 賈松梅 宋紫雲 劉立亭	吳雪帆 賈松梅 李瑞安 宋紫雲	李永席 李菊園 孫慶基 趙海洲	吳雪帆 李瑞安 毛慶豐 張愛榮	賈松梅 孫慶基 李永席 耿啟佛

晚自習時，到指導員休息室，以便學生請教問題。

八、對學生修養指導 印發王陽明諸先生對於青年學子勸告之箴銘，使各張貼齊室，以便觸目自警。茲將陽明先生勸告諸生之規條附印於此，以知其他。

王陽明先生勸告諸生之規條

諸生相從於此甚盛，恐無能為助也；以四事相規，聊以答諸生之意。一曰立志；二曰勤學；三曰改過；四曰責善，其慎聽毋忽！

立志

志不立，天下無可成之事；雖百工一藝，未有不本於志者。今學者曠廢廢惰，玩歲愒時，而百無所成，皆繇於志之未立耳。故立志而聖則聖矣；立念而賢則賢矣。志不立，如無舵之舟，無銜之馬，漂蕩奔逸，終亦何所底乎？昔人有言：「使為善，而父母怒之，兄弟怨之，宗族鄉黨賤惡之，如此而不為善可也。為善，則父母愛之，兄弟悅之，宗族鄉黨敬信之；何苦而不為善，不為君子？使為惡，而父母愛之，兄弟悅之，宗族

鄉黨敬信之，如此而為惡可也。為惡，則父母怒之，兄弟怨之，宗族鄉黨賤惡之；何苦而必為惡，為小人？」諸生念此，亦可以知所立志矣！

勤學

己立志為君子，自當從事於學；凡學之不動，必其志之尙未篤也。從吾遊者，不以聰慧警切為高，而以勤謹謙抑為上；諸生試觀儕輩之中，苟有虛而為盈，無而為有，諱己之不能，忌人之有善，自矜自是，大言欺人者；使其人資稟雖其超邁，儕輩之中，有弗疾惡之者乎？有弗鄙賤之者乎？彼固將以欺人，人果遂為所欺，有弗竊笑之者乎？苟有謙默自持，無能自處，篤志力行，勤學好問，稱人之善，而咎己之失，從人之長，而明己之短，忠信樂易，表裏一致者；使其人資稟雖甚魯鈍，儕輩之中，有弗稱慕之者乎？彼固以無能自處，而不求上人；人果遂以彼為無能，有弗敬之者乎？諸生觀此，亦可以知所從事於學矣！

改過

夫過者自大賢所不免；然不善其卒爲大賢者，爲其能改也，故不責於無過而貴於能改過。諸生自思平日，亦有缺於廉恥忠信之行著乎？亦有薄於孝友之道，陷於狡詐偷刻之習者乎？諸生殆不至於此；不幸或有之，皆其不知而誤蹈，素無友之講習規勸也。諸生試內省，萬一有近於是者，固亦不可以不痛自悔咎；然亦不當以此自歉，遂餒於改過從善之心。但能一旦脫然，洗滌舊染，雖昔爲寇盜，今日不害爲君子矣！若曰：「吾昔已如此，今雖改過而從善，將人不信我；且無贖於前過，反懷羞澀疑沮，而甘心於汙濁終焉。」則吾亦絕望爾矣！

#### 責善

責善朋友之道，然須忠告而善道之，悉其忠愛，致其婉曲，使彼聞之而可從，釋之而可改，有所感而無所怒，乃爲歡耳。若先暴白其過惡，痛毀極詆，使無所容，彼將發其愧恥憤恨之心；雖欲降以相從，而勢有所不能，是激之而使爲惡矣！故

凡訐人之短，攻發人之陰私，以沾直者，皆不可以言責善。雖然，我以是而施於人不可也！人以是而加諸我；凡攻我之失者，皆我師也；安可以不樂受而心感之乎？某於道未有所得，其學鹵莽耳；謬爲諸生相從於此。每終夜以思，惡且未免，况於過乎？人謂事師無犯無隱，而遂謂師無可諫，非也；諫師之道，直不至於犯，而婉不至於隱耳。使吾而是也，因得以明其是；吾而非也，因得以去其非；蓋教學相長也。諸生責善，當自吾始。

不獨可爲初學規則；夫人而立志不論也，好學不倦也，改過不吝也，嗜善若不及也，作聖之功盡於此矣！當書以置左右也。

#### 九、衛生觀察

a. 由學生輪流担任

b. 用表



河南省立百泉鄉師衛生視察整潔週報表第 週 年 月 日

生活指導部二十三年度工作報告

分 公 共 場 所	數																各該場 所今後 應注意 點				
	5	10	15	20	25	30	35	40	45	50	55	60	65	70	75	80		85	90	95	100
三甲教室																					
三乙教室																					
二年級教室																					
一甲教室																					
一乙教室																					
藝術教室																					
指導部辦公室																					
總務部辦公室																					
實驗研究部辦公室																					
農場辦公室																					
鄉村醫院																					
圖書館																					
理化儀器室																					
校長辦公室																					
指導員休息室																					
體育部																					
教職員廚房																					
教職員飯廳																					
第一廚房																					
第二廚房																					
第三廚房																					
第四廚房																					
第五廚房																					
飯廳第一段																					
飯廳第二段																					
飯廳第三段																					
飯廳第四段																					
飯廳第五段																					
學生養病室																					
備註																					

七五五

視察員 \_\_\_\_\_



第一	新生活	鄉教基礎知識
第二	軍事	鄉教農場實習
第三	能力	實施鄉教方法
第四	技術	
第五	結論	

# 鄉村醫院二十三年度工作紀要

## 一、小引

光陰似箭，日月如梭，轉眼之間，本院產生已經四年有餘了，在這悠長的四年當中，我們都做了些什麼？得到的成績在那裏？回想起來，只有慚愧！尤其是每逢年度終了提起筆來寫工作報告時，更覺得空空如也，汗顏無地！茲為請教高明起見，特將一年來的工作大概，編為報告，敬求海內專門碩彥，多多指正！

## 二、醫療工作

本院醫療工作，可分門診，出診及住院三種。上午八時至十一時為出診時間，下午一時半至五時半為門診時間，星期日及例假日照常工作，概不停診。門診初診收號金二十枚，復診

鄉村醫院二十三年度工作紀要

### 十三、二四級畢業會考結果

- a. 全部及格准予畢業者47人；
- b. 二科不及格准予參加下屆補考者19人；
- c. 留級者三人。

免費，出診本鄉免費，外鄉初診五角，復診及附診減半，車費在外。藥費對貧鄉民免費，對普通患者則酌收藥費。住院每日收費四角，貴重藥另計，在停診時間如有緊急病症來院就診者，亦可斟酌情形，予以診治。統計自二十三年七月份起，至二十四年六月份止，共掛一萬二千零三十三號，平均每月就診人數為一〇〇二·七五人，內初診四千四百五十八人，復診七千五百七十五人。較之前三年均次第增加，茲列表如下：

四年來每年就診人數統計比較表

年 度	二 零 年 度	二 一 年 度	二 二 年 度	二 三 年 度
就診人數	3440	6232	11766	12083

在所有就診人數中，以外科為最多，眼科次之，內科又次之，戒煙科最少，表如下：

二十三年度各科患者統計表

人 科	月 份	月												總 計
		七	八	九	十	十一	十二	一	二	三	四	五	六	
內科	初診	84	40	98	88	52	42	35	32	64	61	142	116	864
	復診	28	24	73	68	41	25	11	8	34	57	40	83	492
外科	初診	148	145	142	127	72	90	57	40	98	92	138	102	1251
	復診	167	278	365	189	174	172	112	91	291	280	215	178	2512
眼科	初診	92	119	110	134	79	65	19	45	115	101	159	111	1149
	復診	152	163	296	360	399	330	95	68	415	397	280	329	3274
耳鼻喉科	初診	19	19	30	44	29	18	18	11	40	59	64	44	395
	復診	25	10	61	85	45	34	11	9	89	137	64	135	705
皮膚科	初診	53	53	65	69	47	35	18	21	42	63	95	58	609
	復診	44	53	35	58	16	34	9	7	42	49	32	71	430
花柳科	初診	3		4		1		2	2	1	1	3	3	35
	復診	2		2	1							4	4	12
婦科	初診	2	2	1				1	2	2	2	3	3	21
	復診	3							1		4	4	5	27
產科	初診	1	3	1			1		1	2	15			10
	復診	3	8	2			4			2	3			22
兒科	初診	6	5	12	4	3	2	2		2	1	6	6	45
	復診		5	14			2	2			1	1	2	24
牙科	初診	6	5	10	4	7	3	2	3	11	6	10	1	71
	復診	5	3	6	2	1				10	2	1	1	36
戒煙科	初診							1			3	2	2	8
	復診							5			14	6	6	41
各 合 計	初診	415	389	463	470	290	266	155	157	375	632	455	4458	
	復診	428	516	854	763	676	699	245	184	835	669	814	7575	
診 察 總 數	843	905	1317	1233	966	865	400	341	1260	1260	1301	1269	12033	



內科中以口內炎為最多，外科中以挫傷為最多，眼科中以眼... 眼... 最多，皮膚科中以白癬為最多，表如下：

表 計 統 名 病 科 各 度 年 三 十 二

科別	內		外		科	眼
	病	人數	病	人數		
急性腸粘膜炎	八	一				
慢性腸粘膜炎	一	八				
急性胃粘膜炎	一	六				
慢性胃粘膜炎	一	六				
胃酸過多症	四	五				
神經性嘔吐	一	三				
神經性消化不良	一	三				
口內炎	一	三				
虫株突	一	三				
便秘	四	四				
下痢	一	五				
瘧疾	一	五				
傷寒	一	三				
赤痢	一	二				
急性假膜性痢疾	一	四				
急性肺炎	一	二				
慢性肺炎	一	六				
慢性腸炎	一	九				
流行性腮腺炎	一	四				
流行性耳下腺炎	一	四				
風氣疝痛	一	〇				
流行性感冒	一	九				
急性氣管支炎	一	八				
神經性胃痛	一	二				
神經衰弱	一	二				
腦貧血	一	二				
水痘	一	一				
百日咳	一	一				
蛔虫	一	一				
喘息	一	一				
喉症	一	四				
白喉	一	五				
脫肛	一	一				
慢性氣管支炎	一	一				
遺精	一	三				
肺結核	一	九				
偏頭痛	一	六				
膀胱痛	一	一				
膀胱炎	一	一				
丹毒	一	二				
失的年中	一	三				
士的年中	一	三				
腦充血	一	一				
猩紅熱	一	一				
望風	一	一				
瘧疾	一	一				
咯血	一	一				
神經性心悸亢進	一	一				

科	內		外		科	眼
	病	人數	病	人數		
貧血	一	六				
脊痛	一	一				
偏頭痛	一	一				
肝硬變	一	一				
胃潰瘍	一	一				
胃痛	一	一				
阿巴赤痢	一	一				
其他	一	五				
合創	一	八				
創傷	一	八				
挫傷	一	八				
切傷	一	七				
火傷	一	三				
潰瘍	一	七				
膿瘡	一	七				
癰疽	一	四				
癩瘡	一	一				
刺創	一	八				
痔瘡	一	六				
壞疽	一	二				
毒瘡	一	六				
咬傷	一	五				
痔瘡	一	五				
裂傷	一	四				
淋病	一	一				
乳癌	一	一				
脫疽	一	一				
凍瘡	一	四				
肌炎	一	一				
骨髓炎	一	一				
骨結核	一	一				
淋病	一	一				
巴管炎	一	一				
粉瘤	一	一				
股腸瘤	一	一				
慢性關節炎	一	一				
脂肪瘤	一	一				
甲狀腺腫	一	一				
下疳	一	一				
骨膜炎	一	一				
其他	一	三				
合創	一	三				
砂眼	一	七				
加答兒性結膜炎	一	五				
慢性結膜炎	一	五				
瞳粒	一	四				

區院二十三年度工作紀要



，過此或不及此者均漸減少。

### 三、戒煙工作

豫省毒品充斥，沾染者甚夥：僅就百泉一鄉來說，吸食毒品者，約佔全人口百分之三；本院應地方之需要，特附設一戒煙所，專理戒煙(毒品)及檢驗事項。茲將該所留戒規則列下，敬求指教：

#### 鄉村醫院附設戒煙所留戒規則

- 第一條 凡自願來所戒煙者，須先填寫志願書，備具保證，聲請留戒，對於本所一切規則，完全遵守，決不違犯。
- 第二條 本所收到志願書後，核對保證，按照先後次序，再行通知留戒。
- 第三條 本所暫設病床四張，故每次僅能收容四人。
- 第四條 凡來所戒煙，當戒除期中，無論任何緣由，非經本所主任許可，不得中途停止，要求出院。如有違抗，當按日將住院費及醫療材料費等，如數補出。
- 第五條 本所為普及戒煙起見，凡自願來所留戒之鄉民，除

#### 二十三年度戒煙一覽表

姓名	年齡	職業	中毒種類	每日吸食量	戒法	經過情形	形備	註
梁太太	二五	住戶	海洛英	五六分	發泡法	發泡一次，計取血清四立粒，外用其他代替品內服。	此人未住院，恐未戒淨。	

鄉村醫院二十三年度工作紀要

收三元藥費外，所有住院費及茶水燈油費等，均免

第六條 本所現時未設廚灶，故膳食由煙民自備，本所只負採購之責，但每日膳單，須經本所審查，不得任意吞食。

第七條 受戒者之衣服被褥，概歸自備，惟入所時得受醫師搜查一次。

第八條 在戒煙期間，一概禁止探望，不得接見家屬及親友，若遇必要時，須經主任許可，方得晤談。

第九條 凡係本校實驗區內之煙民，減收藥費三分之二，以示優待。

第十條 凡經二位以上之忠實農友證明確係赤貧煙民，無力出資者，一切費用均免。

第十一條 本規則如有未適宜處，得提請校務會議修改之。

第十二條 本規則經校務會議通過後施行。

鴉片，嗎啡，海洛英等固為弱國病民的毒品，但因煙民多缺乏自治能力，雖明知其害，誰也不肯自動的要求戒除，故在此悠久的一年當中，僅僅留戒八人，所用的方法，多採取新近通行的發泡戒煙法。茲將經過情形，表示如下：

王君	二五	紳士	紅丸	百餘粒	發泡法	發泡四次，外用其他代替品內服及注射。	七日癩淨，九日出
徐君	四八	農工	紅丸阿片	無定	發泡法	全	全
王君	三五	紳士	紅丸	百餘粒	發泡法	全	七日癩淨，十日出
張君	二四	住戶	紅丸	百餘粒	發泡法	全	全
張君	五五	教育	鴉片	三四個烟泡	漸次減量法	經過頗佳	十日癩淨
蘇君	三一	政界	紅丸	七八十粒	亞平蛋黃素及安提	服蛋黃素四盒，注射安提亞平六針	十日癩淨
吳君	五〇	軍政	海洛英	一二錢	發泡法	發泡三次，因病中止，後又發泡三次，併用代替品。	兩週癩淨

### 四、防疫工作

○種痘 分春秋二季舉行，唯因農民積習太深，秋季多不肯接種。記得在去年秋季種痘時，僅種了五人，還是本校人員，今年春季種痘自三月五日開始，為期四週，共種七百二十四名，較之去年接種人數減少三分之一，其中原因，一則恐因農村破產，農民生殖率減少之故；一則由於縣立醫院種期較早，許多人都經該院接種所致。當時辦法，仍和往年相同，即上午由本院人員赴四鄉實行巡迴種痘，下午則在院中接種，表如下

春季種痘住址統計表

總計	泉中	實區小學	外村	本村	本校	住址別	
						人數	次別
一三六	六	六四	五一	一一	四	初種	復種
五八八	一〇六	四三一	二九	三	一九		

春季種痘年齡統計表

人 次 年 齡	初種	復種	合計
一歲以下	22	1	23
一至二	17	1	18
二至三	15	9	24
三至四	1	3	4
四至五	2	5	7
五至六	2	9	11
六至七	1	10	11
七至八	8	19	27
八至九	11	43	54
九至一〇	12	47	59
一〇至一一	13	56	69
一一至一二	5	62	67
一二至一三	6	52	58
一三至一四	3	58	61
一四至一五	9	47	56
一五至一六	3	42	45
一六至一七	1	33	34
一七至一八	3	24	27
一八至一九		23	23
一九至二〇		13	13
二〇以上	2	1	23
總 數	136	588	724

◎預防注射 本院定規於每年夏季要舉行腸胃傳染病——

霍亂，赤痢，傷寒——預防注射。此外於必要時尚行其他傳染病的預防注射。不過鄉民成見太深，他們非到禍迫眉睫，總不肯輕易實行這種未雨綢繆的處置，年來疫瀆不斷的發生與蔓延，都由于此。茲將本年度所行的預防注射，列表如下：

表覽一 射注防預度年三十二

類 別	人 數
霍亂預防注射	四六
傷寒預防注射	九
赤痢預防注射	三
白喉預防注射	一七
猩紅熱預防注射	一
炭克氏疫苗	五
錫克氏疫苗	三三
總 計	一〇一

五、單方研究

吾國古來醫藥學理的不合科學，無可諱言；而千古經驗的

有效方劑確能愈病，又為鐵板的事實，尤其是簡便的單方，碑頭方，民間特效驗方等等，用得其當，往往有驚人的奇效！所以我國民間有「單方一味，氣死名醫」和「單方治大病」的兩句俗語。本院根據此理，並鑒於單方在民間的需要——尤其是舊藥廢棄的百泉更需要——才有搜集、研究和實驗單方的這樁重大工作。擬將某方效價實驗成功後，即公佈於世，使大多數在生括壓迫下無力延醫的患病同胞，都得到輕費甚至於不費錢的有救治療，同時于發展國藥，挽回漏卮上，也有莫大的裨益。此種工作，仍在繼續進行中，容後得有成效時，再作詳細報告。

### 六、婦嬰衛生

◎助產工作 改良鄉村助產，確為保健上一樁刻不容緩的緊要工作，凡是留心觀察鄉村社會情形的人，頗能道之。因之本院特聘一助產士，專理此事，並為推廣起見，無論留院坐褥或出外接生，概不收費。無如鄉人視分娩為極污穢極秘密的事情，非遇舊式老娘無所施術的難產，多不肯問津，因之在此悠久的一年當中，僅接九胎。計早產一名，臀位一名，橫位死產三名，早期破水一名，餘均係正常產。所產九胎，內男三胎，女六胎，嬰兒健存五名，死亡四名，產婦俱無恙。

◎家庭訪問 此項工作由本院女助理担任，規定每週二四六日為訪問時間，藉以勸導及教育各項衛生事宜。不過鄉民的智識太淺陋，每逢我們到臨的時候，不是說家裏沒人，便是說要醫不繼，無暇顧及那些，很少有誠懇懇地接受而徐圖改進的。

◎兒童健康比賽 此項工作本院已經舉辦二次，時間都在

每年四月四日兒童節，因此為與兒童謀幸福的事情，在兒童節舉行，恰合其義。本屆報告者計九十九名，受驗者八十六名，詳細的實施辦法，和第一屆大同小異——第一屆的報告載於本刊第三卷第二十二三期工作報告專號內——茲不備述。於此謹將受檢兒童的平均成績及錄取兒童的各項成績，列表如下，以供參考。

受檢兒童平均體重身長頭圍表

年齡	體重	身長	頭圍
0.5	9.42	71.37	46.43
1.0	8.40	67.05	44.61
1.5			
2.0	11.60	85.00	51.00
2.5	12.00	84.10	48.10
3.0	14.08	90.85	48.57
3.5	14.35	92.25	49.16
4.0	15.10	96.40	51.60
4.5	16.26	97.00	50.00
5.0	16.63	101.77	51.00
5.5	16.37	104.04	49.79
6.0	16.93	106.61	46.96
備註	體重以公斤計，身長頭圍以公分計。		

受檢兒童年齡性別統計表

年齡	人數		總數
	男	女	
0.5	6	2	8
1.0	7	2	9
1.5			
2.0	5		5
2.5	3		3
3.0	5	2	7
3.5	7	5	12
4.0	3	2	5
4.5	2	1	3
5.0	5	4	9
5.5	4	8	12
6.0	8	5	13
總數	55	31	86

錄取兒童姓名成績一覽表

等第	兒童姓名	性別	實足年齡	體重	身長	頭圍	備註
二歲組第一	徐秋鐘	男	六個月	九、五	六九、五	四五、〇	
一歲組第二	卞來姪	男	十一個月	一一、五	七六、五	四八、〇	欠整潔
二歲組第一	郭日昇	男	一歲十一個月	一三、〇	六九、〇	五〇、〇	
二歲組第二	郭春藤	男	一歲十個月	一二、五	八九、〇	四九、〇	欠整潔
三歲組第一	楊道仲	男	二歲十個月	一六、〇	九一、〇	五〇、〇	
三歲組第二	王際祖	男	二歲十個月	一八、五	九〇、〇	五二、〇	欠整潔
四歲組第一	郭荷英	女	三歲一個月	一六、〇	九六、〇	五〇、〇	
四歲組第二	王月印	男	三歲七個月	一五、五	九六、五	五四、五	
五歲組第一	劉萱	男	四歲五個月	一八、五	一〇三、〇	五一、〇	
五歲組第二	陳榮趾	女	四歲二個月	一六、五	九七、〇	五一、五	
六歲組第一	郭金聲	男	五歲八個月	一九、〇	一一〇、〇	五一、〇	
六歲組第二	邵澤林	女	五歲五個月	一六、五	一〇四、〇	五〇、〇	
總分第一	郭日昇						
總分第二	徐秋鐘						
總分第三	楊道仲						

鄉村醫院二十三年度工作紀要





因此次的藥材大會太蕭條，故參觀的人兒也隨之減少，體格測驗的人，自然也要降低——七十六人。

(2) 衛生運動 亦定為每年舉行一次，時期多在舊曆四月初間，因為這時是百泉古來的藥材大會，趁此人多時間，舉行衛生運動大會，藉以喚醒一般民衆注意衛生事項。不過以往所實施的，多偏重於講演和展覽方面，事實上有點太空虛，且為時太短，農民也得不到相當的印象與利益。本年度則變更辦法，即廢去形式上的開會儀式，注意於實際工作；並將會期稍為延長，使遠近的鄉民，都有參加的機會。諸事計劃一定，乃一面草擬活動方案，呈請校長核奪；一面編印標語、傳單、露佈，以便擴大宣傳，計標語三十則，俱由民間諺語中選出；傳單五六種，多關於夏令衛生的智識；茲為篇幅所限，恕不一一寫出，僅將活動方案附列於下，藉窺一般。

### 鄉村醫院泉會衛生活動方案

(一) 定名 鄉師衛生運動會

(二) 地址 鄉村醫院

(三) 佈置

- ⊙大門口懸掛「鄉師衛生運動會」橫布廉，左右貼「實踐新生活必須努力運動」，「復興我民族更要提倡衛生」對聯。門口兩旁白壁上，釘「歡迎參觀」四大方字。
- ⊙院內病房前廊下設觀衆飲茶處，內置長靠椅數張，並置茶筒茶碗之類。其他佈置詳活動項下各條。

(四) 活動項目

鄉村醫院二十三年度工作紀要

⊙衛生展覽 場所設息壤亭前涼亭下，內置模型，器械，藥品，衛生用品，衛生書籍，周圍繞以白幕，上掛衛生圖表。

⊙體格測驗 免費。場所設診療室前廊下，內設體重秤、身長計、肺活量計等。

⊙免費治療 除貴重藥品如六〇六、血清等外，一切費用（掛號費，診費，藥費，手術費）免收。時間暫定每日下午二時至四時，前此或過此均按章收費。

⊙施送藥品 場所設藥房前廊下，所施之藥：一係毒虫咬藥——本院實驗成功之單方——每日施送一百份；一係霍亂痧氣片，每日施送一百片。唯每人只限索一樣，二者不可得兼。

⊙施種牛痘 場所設病房北間，無論貧富，概不收費。

⊙免費打防疫針 場所設病房南間，計分霍亂、痢疾、傷寒三項注射。

⊙收買蒼蠅 場所同施藥處。暫定每兩價洋一角，每斤價洋一元六角。

⊙發散宣傳品及粘貼標語。

(五) 職務分配

- ⊙衛生展覽處指導員由同學二人担任。
- ⊙體格測驗由同學三人担任。
- ⊙免費治療由醫院工作人員担任。
- ⊙施送藥品由同學一人担任。
- ⊙種痘由周毅生先生、李秀南同學及張承緒同學担任。

鄉村醫院二十三年度工作紀要

④打預防針由周曉東先生、吳法軍同學及李祖爽同學担任。

⑤收買蒼蠅由同學一人担任。

⑥發散宣傳品及粘貼標語，由路昭修王瑞林二人担任。

⑦總指導由愛棠擔任。

(六)時期 五月六日至十日。

(七)附註 本方案由校長核定後施行。

上述方案經校長批准後，乃開始實施，在此短促的五日內，出入的民衆不下數萬人，由黎明以至黃昏，從沒有一時輕鬆過。尤其是衛生展覽處及體格測驗處，更擁擠得厲害！免費治療室的門前，積得人山人海，水洩不透。甚有不遠數百里而來專為聽病的；還有些病人恐怕搶不到號牌，天未明即在大門前踴躍候的。農民多病，實堪憐憫！統計五日內，共診患者三百一十三人，施毒虫咬藥七百五十份，施霍亂痧氣片七百粒，體格測驗九百人。唯據買蒼蠅處，施種牛痘處及施打防疫針處，則從無一人問津，由此足證明鄉人對於預防方面的不注意了。茲將此次體格測驗的人數，加上去年衛生展覽時所測驗的人數，合併列表如下：

表計統數人驗測格體

年齡	14—20	21—50	51—70	總計
人數	一五二	七三〇	九四	九七六

績成項各驗測格體  
表目數均平

項目	數目		
	年	齡	目
身長	一六二〇	一六八二	一六九二
體重	五三三	六〇四	六〇五
肺活量	三五九	〇二七九	八三六
備註	身長以公分計，體重以公斤計，肺活量以立方公分計。		

七六八

(3)清潔運動 規定每月底大掃除一次。掃除的時候，把全校分為若干區，由全體教職員，學生及工友分頭担任，並用比賽的方法，加以鼓勵。

### 九、衛生教育

(一)廣播衛生常識 由本院工作人員及醫藥衛生組同學，遇機出外宣傳衛生常識，並作其他衛生活動。

(二)編印衛生圖書 標語、圖畫、傳單、宣言及民衆健康小叢書等，多遇機編印發散，並無具體規定。唯因診務太忙，握管鮮暇，故如民衆健康小叢書一項，現在僅出版二三種，不能不令人滋愧！

(三)訓練衛生人員 按本校舊章，學生列有醫院實習一項，後因課程改訂，實習亦因之廢除。唯仍有不可的學生，對此

極感興趣，於是乃組織一醫藥衛生研究會，平時任意到院練習醫術，開會時則授以各種醫藥衛生智識，使其將來服務小學時，自己有辦理學校衛生及醫病救護的小本領。今年河南舉行普考時，連列衛生行政科三次第一之吳法軍，即係本會剛畢業離校之學生。

### 十、回顧與前瞻

改進鄉村醫藥衛生，確為當今極切要的工作；但值此經濟人才兩告缺乏的時代，進行時常有不可的障礙發生，加之在上者提倡不力，一般民衆又根本漠視，更不容易得到顯著的成績！不才如余，尤感困難！故在此十二閱月的時日，僅得如上所述的數事，即此數事，也弄得破破碎碎，難滿人意，但是我們並不因此灰心，仍本着獅子的勇力，駱駝的耐性，一步一步地向前走去！茲將未來計劃，開示如下：

(一)訓練保健員 本院為試辦學校衛生，增進農民健康起見，擬將本校一年級學生，每班挑選富有研究醫藥衛生興趣的人七名，據以較深的醫學智識，使其將來出外實習時，充任治療所內保健員。

(二)我立治療所 本校實驗區管理之七小學，散在附近各村，因往返不便，本院無暇顧及其健康，故兒童患病者極夥，為補救此種缺點起見，將來擬於各小學內，均附設一治療所，以保護並增進兒童身心的健康，並為改進鄉村衛生的中心機關。所內設保健員一，由訓練之學生充任之；所有醫藥用品，則酌由各該校量力設施之。

鄉村醫院二十三年度工作紀要

(三)舉行生命統計，此項工作，亦由各鄉小治療所內的保健員，商同各該鄉聯保主任及保長管理之。每月向本院報告一次，以定實施衛生之標準。

(四)實行巡迴診療 各治療所內的保健員，因為能力關係，對於衛生實施及疾病治療，必有不能勝任之處，於是乃由本院工作人員，按期巡迴各鄉，以處理其不能處理之事。其有重大疾患不能遲延的，可隨時送往本院診治。

(五)成立母親會 此項工作由本院助產士進行籌劃，擬先由百泉鄉辦起，再逐漸推及於他鄉。

(六)籌辦產婆訓練班 訓練舊式產婆，為婦孺衛生上極重要的事項，本院無時無刻不在積極籌劃中，將來擬由母親會作引，循序逐漸訓練之。

(七)肅清煙毒 本院雖附設有戒煙所，但因一般煙民多缺乏自治能力，誰也不肯來戒。將來擬商請各保長，勒令戒絕，否則即稟官法辦。

(八)繼續農家衛生調查 此項工作本院曾經開始辦過，後因診務繁忙而中輟。將來仍擬繼續辦理，以觀厥成。

(九)擴充檢驗設備 本院設備太簡，尤其是關於檢驗方面，可說是絲毫無有，致於日常診斷上，極感困難！將來擬設法擴充添置，以求完善。

(十)添聘工作人員 本院現時即有工作人員不敷分配之感，若再擴大工作，勢必更感恐慌！擬請學校當局呈請教廳酌量增加經費，添聘人員，或仿照鄒平建設研究院辦法，請求衛生署予以幫助亦可！

# 鄉村醫院醫藥衛生推廣計劃

鄉村醫院醫藥衛生推廣計劃  
愛棠。念四年九月念五日寫於桃竹園息壤亭。

本院設立的目的，在解救農民疾苦，提倡鄉村衛生，唯因經費及人才所限，不但衛生方面，毫無改進，即診療方面，也成績缺如，尤其對於實驗區各鄉，更乏醫藥的救濟，衛生的設施，清夜捫心，含恨無已！茲為職責所迫及各方責難，乃擬定推廣計劃，敬希指正！

(一)籌設治療所或衛生所 本校實驗區管理之七小學，散在附近各村？本院因診務忙碌，無暇顧及其健康，且既名為實驗區，關於衛生方面，亦當力予提倡，將來擬於每鄉小學內，各設一治療所，(或衛生所)，以為實施兒童衛生教育及改進農民衛生的中心。所內設保健員一，所需之藥品及器械，則酌由各該校購置之。茲將該治療所最低之醫藥設施計劃，按學校情形之不同，分為甲乙二種如下：

1. 甲種治療所設施計劃 於校內特設一治療室(或衛生室)，其所有設備如下：

- 甲、傢具：桌子二，小藥架一，椅子二，小木凳二，面盆一，毛巾二，肥皂一，水壺一，茶杯數個，痰盂一，污桶一，字紙簍一。
- 乙、器具：小煮沸消毒器一，腎形盤一，剪子一，普通鑷子二，血管鉗子一，探針一，刀子一，體溫計C一，軟膏刀一，滴管三，玻璃棒一，種痘盒一，一

立糞注射器一，橡皮球一，收水器一，壓舌板或筷子多數。

丙、藥品：阿斯匹林片，蘇打民片，碘酊，酒精，弱蛋白銀液，硫酸鋅液，硫酸銅棒，枸橼酸軟膏，石炭酸甘油，硼酸軟膏，硫黃軟膏，韋氏軟膏，松節油擦藥，硼酸水，汞色素水，麝香精，牛痘苗。

丁、材料：消毒棉紗，消毒棉花，綳帶，絆創膏。  
2. 乙種治療所設施計劃 治療所附設於學校辦公室內，其設備如下：

甲、傢具：借用辦公室內所有傢具。

乙、器具：剪子一，種痘盒一，普通鑷子一，玻璃棒一，滴管三，洗眼杯一。

丙、藥品：燒酒，碘酊，石炭酸甘油，麝香精，弱蛋白銀液，硫酸鋅液，枸橼酸銅軟膏，韋氏軟膏，硫黃軟膏，硼酸軟膏，硼酸水，硫酸銅棒，阿斯匹林片，蘇打民片。

丁、材料：消毒棉紗，消毒棉花，綳帶，絆創膏。

(二)訓練保健員 各治療所內的保健員，若由各該鄉聘請，則在此農村破產，經濟崩潰之下，勢難辦理！為補救此種缺點，應付此種需要起見，擬挑選本校富有研究醫藥衛生興趣的

一年級學生七人，加以特殊的訓練，使其將來出外實習時，兼充各該治療所內的保健員，每月由本校與以一元之津貼，以資鼓勵。所有保健員挑選辦法及獎懲條例，由本院會同指導部及實驗釐訂後，交由校務會議議決後施行之。茲將保健員的職務，條列如下：

保健員之職務 分校內校外二項：

1. 校內事項：

- (a) 衛生教育
- (b) 健康檢查
- (c) 疾病治療
- (d) 缺點矯治
- (e) 環境衛生
- (f) 預防接種
- (g) 晨間檢查
- (h) 衛生隊訓練
- (i) 其他衛生活動

2. 校外事項：

- (a) 生命統計
- (b) 家庭訪問
- (c) 疾病治療
- (d) 預防接種
- (e) 其他衛生活動

(三) 舉行巡迴診療 在保健員未訓練成功之前，各鄉小對於醫藥用品，可先行購置，每日由本院工作人員，實行巡迴診療，以處理其疾病。即將來治療所成立後，所有保健員因能力關係，對於日常工作，必有不能勝任之處，伊時亦擬由本院工作人員，按期巡迴各鄉，從事督促，並處理其不能處理之事。其有重大疾病，不能延誤的，可隨時送到本院診治，藥費由各

### 本校實驗研究部組織大綱

(廿四、十二、第四) 次校務會議通過。

第一條 本部依據本校規程之規定組織之。

第二條 本部專負設計並實施一切實驗研究事宜之責。

本校實驗研究部組織大綱

該校照付。

(四) 擴充醫院設備 邇來診病人數，日見增多，以前接收村治學院之器具藥品，已損壞消耗殆盡，故此每月八十元之活動費，不但不能用於設施方面，即完全用到購置藥品及綑帶材料方面，亦有不敷；況此箋箋之數，又不能足發，內中再除去其他雜支，所剩無幾；將來若再擴大工作，勢必更感困難！擬請學校當局，量力接濟，俾資擴大，而便發展。

(五) 添聘工作人員 照本院現在情況而論，即有工作人員不敷分配之虞；若再增加工作，更難面面顧到！如能於院中添聘公共衛生護士一名，即可應付裕如。擬請學校設法添聘，或援鄰平村治研究院例，請求衛生署予以幫助亦可！

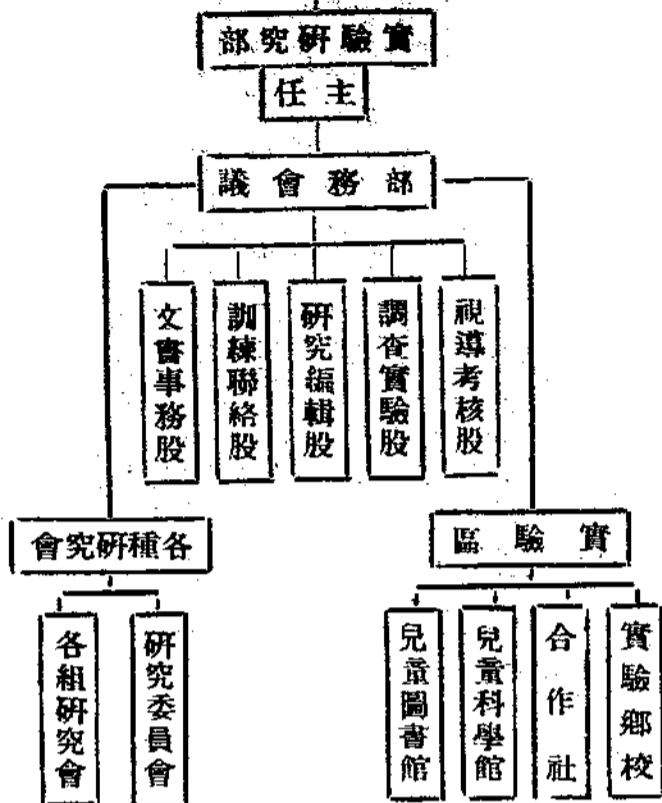
(六) 成立母親會 此項工作由本院助產士進行籌劃，擬先由百泉鄉辦起，再逐漸推及於他鄉。

(七) 籌辦產婆訓練班 訓練舊式產婆，為婦嬰保健上極重要的工作，本院無時無刻不在積極籌劃中。將來擬由母親會作引，乘機訓練之。

(八) 肅清烟毒 關於本鄉及實驗區各鄉之煙民，擬商請各鄉聯保主任及保長，勒令強戒，否則即稟官究辦。

第三條 本部之組織系統如左：

河南省立百泉鄉村師範學校



本校實驗研究部部務會議規程

### 本校實驗研究部部務會議規程

- 一、本規程依據本部組織大綱第八條之規定製定之。
- 二、本會議由本校生活指導部主任，總務部主任，本部主任及幹事組織之，開會時，農場主任醫院主任亦得出席。
- 三、本會議設主任一人，由部主任充任之，主任因公缺席時，由副主任充任之。
- 四、本會議之職責如左：

- 第四條 本部設主任副主任各一人，由校長聘任之，秉承校長主持本部一切事宜。
- 第五條 本部分設視導考核、調查實驗、研究編輯、訓練聯絡、文書事務五股，每股設幹事若干人，由校長聘任之，秉承主任分辦各股事務。
- 第六條 本部為實驗教育之便利，得設教育實驗區，其規程另定之。
- 第七條 本部為研究各種教育問題之便利，得設各種教育研究會，其規程另定之。
- 第八條 本部設部務會議，其規程另定之。
- 第九條 本部辦事細則另定之。
- 第十條 本大綱經校務會議通過施行。

(二十四、十二、第四)次校務會議通過。

- 甲、規定全校實驗研究方針；
- 乙、決定全校實驗研究計劃；
- 丙、審核各實驗機關實施步驟；
- 丁、審核各研究會研究結果；
- 戊、其他關於全校各種實驗研究事項之決定。
- 五、本會議每月開常會一次，遇必要時，得開臨時會議。
- 六、本規程經校務會議通過施行。

七、本規程如有未盡事宜，得提請校務會議修改之。

## 本校實驗區規程 (二十四年十二月第四次校務會議修正通過)

第一條 本區依據實驗研究部組織大綱第六條之規定組織之

第二條 本區隸屬實驗研究部專負設計並指導本區一切實驗事業之責

第三條 本區設主任副主任各一人實習指導員及幹事若干人  
實驗鄉校校長若干人由校長就本校專任指導員及本部幹事聘請兼任之

第四條 本區之任務如左：

- 一、實驗校長或本部委令事項
- 二、實驗實習生之訓練方法
- 三、實驗鄉校之訓練與教學方法

## 本校實驗區辦事簡則 (二十四年十二月製定)

第一條 本簡則依據實驗研究部鄉村教育實驗區規程第八條製定之

第二條 本區主任之職務如左：

河南省立百泉鄉師實驗區規程

- 四、實驗以鄉校為社會中心之實施
- 五、實驗他項社會教育活動

第五條 本區經費由實驗研究部編造預算送請校長核撥

第六條 本區遇必要時由實驗研究部主任商請校長設立其他實驗事業機關

第七條 本區設區務會議由本區主任幹事鄉校校長及其他實驗事業機關領袖組織之但開會時生活指導部主任亦得參加

第八條 本區辦事簡則另定之

第九條 本規程由實驗研究部提出校務會議通過施行

- 一、協助實驗研究部主任議計本區實驗事業
- 二、執行實驗研究部或校長交付事項
- 三、指導各實驗事業機關之鄉村改造活動

河南省立百泉鄉師實驗區辦事簡則

七七四

- 四、督導實驗鄉校校長主持並改進各鄉校之行政
  - 五、指導各鄉校實習之做學教
  - 六、考核各實驗事業機關活動及實習生之成績
  - 七、商同教導部調動實習生
  - 八、商同校長調換各實驗事業機關領袖
- 第三條 本區幹事承主任之指導分辦分派之事項
- 第四條 本區鄉校校長之職責如左：
- 一、秉承主任主持各鄉校以學校為社會中心之實驗
  - 二、對內訓練實習生並指導其做學教對外聯絡鄉民
  - 三、考核實習生作業成績送報區主任

- 四、商同區主任獎懲實習生
  - 五、遇必要時商同區主任調換實習生
- 第五條 本區區務會議定每兩週開會一次遇必要時得開臨時會由主任召集之
- 第六條 本區應於每學期開始兩週內擬具工作計劃每期終了繕具工作報告送諸校長備查
- 第七條 本區因工作需要得設各種委員會
- 第八條 本區工作人員辦公時間另定之
- 第九條 本簡則經校務會議通過施行



# 鄉 村 建 設

第五卷第四至第七期要目

一年來的山東工作.....	梁漱溟
山東鄉村建設研究院農場四年回顧.....	于魯溪
鄒平實驗縣合作事業指導委員會報告.....	秦亦文
山東鄉村建設研究院之新轉向.....	張倣知
鄒平簡易鄉師的過去與將來及鄉師在鄉建中的地位.....	張宗鏞 周葆儒
鄒平鄉學概述.....	張石方等
鄒平短期義務教育的實施.....	祝超然
山東鄉村建設研究院醫院衛生院二十三年度工作報告.....	劉俊
山東鄉村建設研究院圖書館概况.....	劉俊
山東鄉村建設研究院社會調查工作簡述.....	張玉山
鄒平實驗縣區概况.....	張玉山
荷澤分院概况.....	張玉山
村學的做法.....	梁漱溟
鄉村建設運動推進中的團.....	濮秉鈞
農村副業經營之實際.....	陳一
日本現代村塾論(續完).....	小野武夫著 方銘竹譯
入中大植棉班之經過(三續).....	劉宇
山東鄉村建設研究院農場四月份報告.....	楊效春
黃龍鎮本鄉本學期進行計劃.....	熊霖
湖南長沙鄉村改進會之近況.....	熊霖
鄉村建設理論(三續).....	梁漱溟
創設會式信用合作社之商討.....	劉國士
鄒平人口問題之分析.....	吳顯毓
實施戶口調查與統計之研究(續).....	張玉山
全國鄉村工作討論會第三次集會紀要.....	李星
鄒平第十一、二鄉學新的工作發動之第一封信.....	李星
鄉村建設理論(四續).....	梁漱溟
從大學教育說到鄉建運動.....	周葆儒
從研究鄉村問題的科學方法方面的關係.....	茹春浦
鄒平人口問題之分析(續).....	吳顯毓
社會教育與農村振興.....	劉國士著 黎廣民譯
龍山實驗區一瞥.....	羅子為

全國三等以上郵局均可代訂  
 信託可靠●省省錢  
 (全年廿一期一元半年五期五角五分)  
 (郵票代洋一以五分者爲限)

發行所 山東鄉村建設研究院出版  
 (院址：山東鄒平縣)

# 軍農中心主義教育專號

## 本刊第四卷二十七合期要目

- 1. 弁言.....李振雲
- 2. 爲什麼我要提出「軍農中心主義的鄉師教育」.....李瑞安
- 3. 軍農中心主義下的軍事教育.....李晏生
- 4. 軍農中心主義教育下之農事實驗.....宋紫雲
- 5. 軍農中心主義下的小學教育.....夏德琴
- 6. 軍農中心主義教育下之實驗區.....劉秉傑
- 7. 軍農中心主義教育下之衛生實施計劃.....邨人
- 8. 軍農中心主義教育下的文學.....堅白
- 9. 各國青年訓練與軍農中心主義的鄉師教育.....孟子培
- 10. 對於軍農中心主義教育之我見.....吳法軍
- 11. 開封區政訓練所講演歸來.....毛蓼野講  
劉振坤記
- 12. 編輯後記.....編者

出版期 中華民國二十五年元月十二日

編輯者 河南省立百泉鄉村師範研究部

發行者 河南省立百泉鄉村師範刊務發行處  
(地址 百泉)

印刷者 開封新時代印刷局  
(地址 府前街東段路南)  
(電話 四九一號)

本 刊 價 目	
零購	每冊五分
長期定閱	
全年三十冊	一元四角
半年十五冊	七角
郵費在內	

