

中華郵政掛號認爲第一類新聞紙類  
麗水區圖書雜誌審查委員會審證第四七六號

# 鄉建通訊

## 第三卷

第

十一

十二

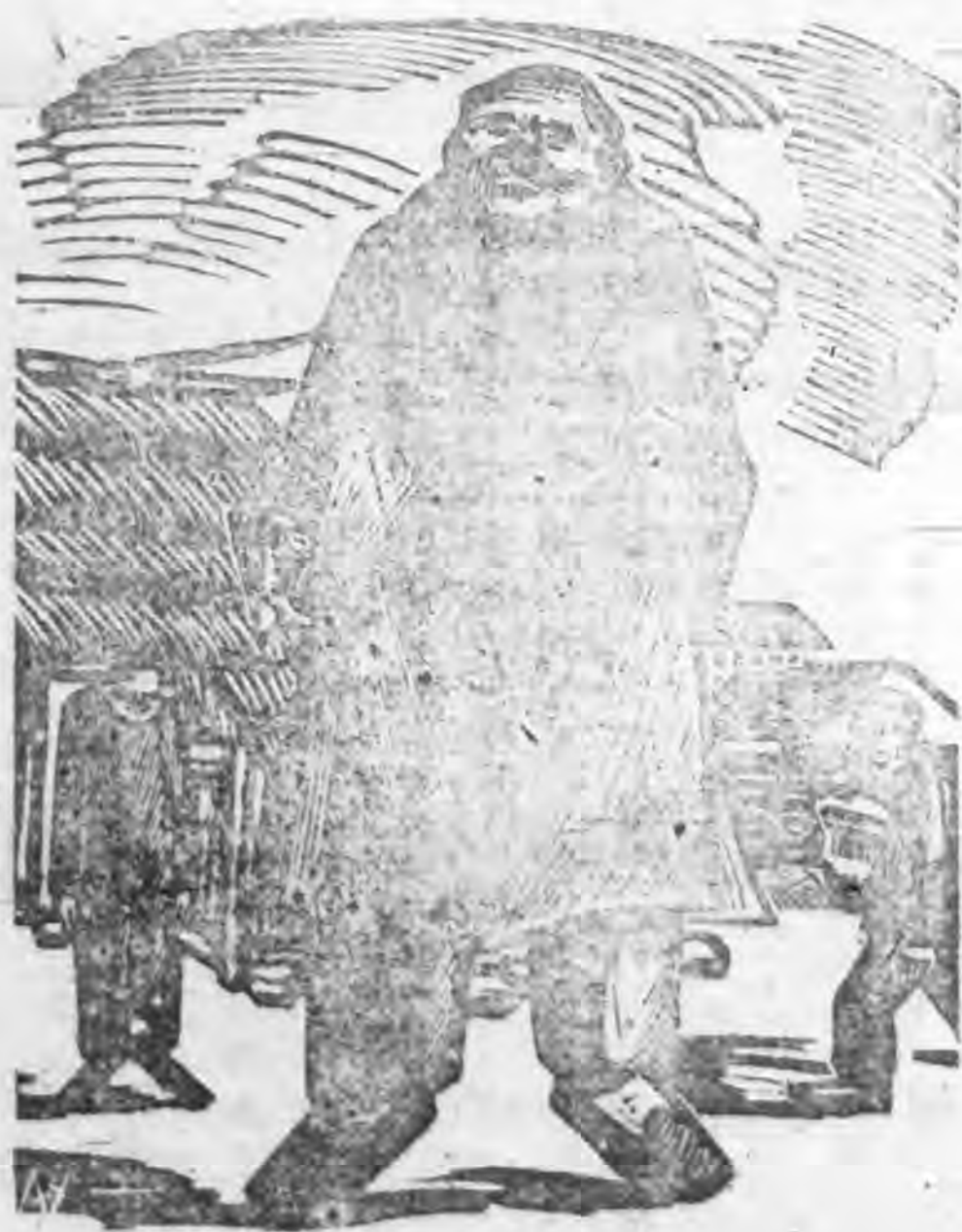
期

民國三十年

十二月五日出版

## 目次

本省縣各級合作社的業務問題  
 全縣合作製茶的茶農  
 遂昌縣糧食增產運動之設計與實施  
 介紹一個新興的染織廠  
 今日之浙江交通  
 農業示範經營與農業增產運動  
 田區田的精耕運動  
 推廣植棉在常山



敵前警戒 (游擊隊) 張長可刻

NATIONAL UNIVERSITY OF CHINA

# 本省縣各級合作社的業務問題

唐異澤講  
周吉士筆記

——本年二月九日在建設廳國父紀念週講辭——

本省的合作社業，爲了配合新縣制的推行，在不到兩週縣各級合作社組織大綱出後，經由省政府公佈「浙江省縣各級合作社組織大綱實施辦法」通令各縣自三十年一月一日起實行，目前本省各縣的合作社都設在調查當中，此次的調查，便是將過去合作社組織散漫的形態，轉變爲政策性的統一形態，所以今後縣各級合作社除了要嚴密組織以外，更應注意的組織內容的問題，也就是縣各級合作社業務如何確立的問題。茲分別加以說明：

一、業務方針的確定——各級合作社的業務，是和他社務同樣的重要，社務是通過各種的實踐，發揮民主和教育精神，使每社員都能明瞭合作社是自己的，業務便是一種實際的行動；假如社務不健全，很容易爲少數人所操縱，同時業務假若沒有確定，更容易走向危險的路線。所以每一個合作社的社務和業務，是二者不可偏廢，而應同時進行的。對於合作社的業務應該如何確定？依據合作社法的解釋，合作社是以廢除利潤爲目的，又依據法蘭西特教授的解釋，合作社是以廢除利潤爲目的的結社，我們是三民主義的國家，從民生主義裏面，我們知道節制資本的方法，是發達國家資本，以抵制帝國主義資本的剝削，同時節制私人的資本，以防止私人資本的集中，我國合作事業的推行，就是基於民生主義來運用合作組織，爲發達國家資本的工具和節制私人資本的手段，也就是要運用合作組織，把我國過去放任的經濟組織，轉變爲有計劃性和統制的經濟制度，在這抗戰建國的過程中，我們合作社的業務尤應和國家經濟政策的推行，取得密切的配合。

過去我國合作社的業務我以為是沒有確定方針的，因此消費合作社往往流爲變相的合夥商店，運銷合作社往往流爲變相的牙行或私人工廠集中原料的工具，至於一般所謂信用合作社，祇是銀行爲了放款的便利，組織成爲放款工具而已，其所發揮的真正信用合作社功效可說百不得一；相反地由於過去少數農實銀行其所辦理的生產放款（即所謂信用放款）未能與農產的加工運銷作有系統的聯系和運用，單純地只顧到銀行本身短時期的放款安全，不但對農民沒有真正的收益，反而加強了農村剝削力量的成長，所以我們對合作社業務方針的確定，是不容忽視的問題。

二、業務系統的建立——抗戰以後，中央已深覺合作事業的重要，要有計劃的運用合作組織成爲國家經濟政策的工具，在縣各級合作社組織大綱裏已規定一縣各級合作社發展國民經濟之基本機構應與其他地方自治工作「密切配合」便是極好的證明。同時，總及也會昭示我們今後的合作組織要達到每保一社，每戶一社員，這就是說：我們的合作組織要達到全民化，使成爲一個堅強的經濟堡壘，能夠負起執行國家經濟政策的任務。如果不照這樣去推進，仍像過去一樣的漫無標準，那末合作組織的性質，也許要變質了。

本省依據中央法令的規定，配合省客觀環境的要求，對於各級合作社的業務系統，目前分爲信用系統和供銷系統兩種：信用系統就是各級合作社要有自己的「銀行」等於商人自己的錢莊和商業銀行一樣，來供給業務上所需要的資金，以謀業務的發展，這裏所稱的銀行，就是省縣合作金庫和鄉鎮合作社的信用部。至於供銷系統，是以省合作社產品供銷處（將來省合作社供銷處）爲中心，

所有縣各級合作社的物品的供銷，統由省供銷處共同的批購或共同的運銷。這兩大系統是互相配合的，均為充實各級合作社的內容的。

三、業務經營分層負責——縣各級合作社組織的體系，是配合縣各級行政機構的建立，分為縣合作社聯合社，鄉鎮合作社，及保合作社三級。這裏我們所感到的問題，是這各級合作社的業務應該如何劃分與如何負責經營的問題。假如這些合作社的業務，不能分層負責的經營，一定縱不能配合橫不能聯繫，而形成互相干涉或各不相讓的紊亂狀態。我們對於此種情形，曾經再三考慮及徵求各部門的意見，擬具了「浙江省縣各級合作社業務大綱」并經廳令頒佈施行，在這大綱裏，對於各級合作社的業務，曾有嚴密規定，茲擇要予以說明：

第一、保合作社的業務，是以生產為中心，如荒山荒地之墾植，農田水利之興修，便是牠的主要業務，至於銷或消費等業務，祇能受鄉鎮合作社的委託，負收集或分配之責，此外，並應利用各種機會予社員以訓練。

第二、鄉鎮合作社的業務，是側重加工運銷以及兼營消費信用供給等業務。

第三、縣合作社聯合社的業務在聯合各社員社的力量，舉辦各社員社共同供銷機械工業生產及各社員社不能單獨舉辦之各種業務，例如糧食及食鹽之分配等，均需要縣聯合社統籌經營。

因為各級合作社的組織，是以鄉鎮合作社為中心，所以在鄉鎮合作社一般的業務比較重要，我們覺得要這樣的規定，才能負起相應的任務。

此外，本省縣各級合作社業務大綱中，對於各級合作社業務的經營應共同遵守的幾個原則，曾亦規定：第一要確定中心業務，因為在目前各級合作社的力量，尚不能普遍的經營各種業務，只能選擇一二種中心業務，集中力量辦理，俟有成效時，再漸次經營其他的業務；第二、要配合民衆生活的需要，各級合作社中心業務的選擇，應根據當地民衆生活上迫切的需要，先行經營，以求民衆生活的改善；第三、當適應抗戰的要求，各級合作社對各種物資，要具有管理的力量，以上的幾個原則，也應在這裏附帶的說明。

四、過去業務的檢討與今後改進的意見——本省的合作事業，目前已轉到一個新的階段，我們對目前各級合作社的業務，如果加以仔細的檢討一下，所能發覺到的缺點要比優點為多，先就優點來說，第一各級合作社的業務系統，已經確定；第二、政府逐漸運用合作社管理物資。至我們所感到的缺點，第一資金不夠分配，省合作金庫的資金有限，運用難越靈活，而各銀行所辦理的農貸與本省整個合作事業的計劃之推行，尚覺未能密切配合。第二、生產業務不能開展，其原因除原料的缺乏之外，技術指導的不夠和資金的不足，亦為重要的原因。第三、運輸困難，因為戰事的影響，交通工具缺乏，常使運輸上受到極大的障礙。第四、基層組織不健全本來合作事業的基礎，建築在下層的組織上，因為下層組織的不健全，結果使業務的推行，常發生阻礙的現象。第五、業務人才缺乏。

總上所說，我們對今後各級合作社業務的改進，所以得到下列幾點的意見：

- 第一、要有計劃有系統的正任業務方針，謹防合作社路線變質和轉為少數人謀利的工具。
- 第二、要選擇主要的業務，適應民衆的需要與抗戰的要求。
- 第三、要建立自給資金的金融機構，充實業務所需資金，以謀業務之開展。
- 第四、政府經濟政策之實施（如專賣特許政策）要儘量運用合作社為其執行的工具，促進合作社業務之加強。
- 第五、從業務活動中，不斷培養忠誠熱情的專業幹部，肅清士劣奸商以及一切欺騙的混濁。

# 全縣合作製茶的茶農

「三三制」的建立

## 一、急切的需要

浙江外銷茶數重抗戰以來，佔全國外銷茶總數之半。民國三十年，蘇八大規模流蘇浙東，浙江全省主要的三個製「外銷茶」區域：平水和溫州，盡遭蹂躪，祇有一個遂淳茶區，先後得各方協助，仍是製茶。

已往各處困苦經營，使各方對於這遂淳茶區，懷着一種急切的心情；期望在半年內，能做到「全縣合作製茶」的境界。其中需要注意者：

1. 配合新縣制，
2. 以山頭的茶農為主，
3. 在區茶保合作內，先成立「茶葉部」。

關於全縣合作製茶的統籌，略見於遂安縣供銷合作社聯社章程草案，及該社茶葉部計劃。今祇就全縣茶農入社，茶農代表的產生方法和地位，培養茶農幹部的義務和權利，略加申述；末附一章，作茶農的展望。

## 一一、全縣茶農入社

全縣合作製茶，總得允許全縣的茶農加入吧。如果以為現在的鄉保合作社不健全，另起爐灶，組織茶葉合作社之類，則彼蟹未必勝於此蟹，徒滋紛擾。

充實、改造、加強、合作、保鄉、社作

如果加入現在的鄉保合作社，在社內先成立「茶葉部」；依照中央社會部最近草案：在茶葉部置「專款基金」，會計獨立——這已具有茶葉合作社之實質。

以茶葉這種具體的事業來充實、改造、加強鄉保合作社——這却具有擴大茶葉合作社的功用；同時，亦能減少單純的茶葉合作社的若干弱點。

共同負責  
樹立公共信用

由政府委任長成興，保障茶葉價格。由協同機關辦理金庫，並派道人員參加工作，輔導組織，集中毛茶，精製成箱……等等。這都是表示共同負責，樹立公共信用，想去取信於農民的。

先知縣全  
農茶

可是，還得先知道全縣中誰是真正的茶農；這一戶一戶的茶農，其實住在什麼地方。

產茶最好的地方，正在多雲的高山，往這些高山的途徑，大致都是沿着各條大小水源，彷彿尋花源故事。這里所謂「一保」，直徑四十里，很是狹窄。保內有水處，二十家乃至四十家，聚成的村落，也有三處二處；其餘大多的茶農棚戶，盡是零星散居各個山高。因此，這里所謂「一甲」，仍是地面遼闊，區域大過城市的若干「保」，這和城市比較，顯然是「交通不便——上山下山大費工夫。」

2. 茶農識字的不多——茶農請不起教師，教育普及不到山頭；口講指畫而外，傳達情意，難用文字。

3. 茶農多是窮忙——茶農大多沒有土地，所有的金錢更少；惟一的資本，是靠勞力。於今年幸存在山頭的茶農，大致都是依靠「窮人兒子多」，「三代幾代同室」的條件，不計工本，通力合作；在這山頭勉強渡日。

因此，一般「保民月會」中，不輕易找到他們的足蹟。那二三十份人家，所組織的「村合作社」，以及現在的鄉保合作社，那社員名簿上，是難找出他們的姓名的，簿上偶然有名，那「社員大會」中是很少出席的。

高德中 王復超  
編述

他們是易被遺忘的一羣；他們也受不了法令文告上許多繁文縟節。

於今，想去請全縣山頭上所有的茶農入社，還得有一番推詳。

### 二、茶農代表的產生和地位

#### 中央方針

按新縣制，對於保甲編制的新規定：「六戶至十五戶，平均十戶，編為一甲，六甲至十五甲，平均十甲，編為一保；六保至十五保，平均十保，編為一鄉……」。合作社組織，按中央方針，也是要配合這種新縣制；而且要在最短期間，做到「一戶一社員制」。

如果和往日一樣，為着推廣鈔票——在這山間，就一保之內，揀選一二村落，令其湊足二三十人，掛着某某村合作社招牌，硬說這也是推行合作事業，這是很容易的。

如果和往日一樣，專做抵押放款——就在這村落中，用月息一分三釐；上半年幫助幾家屯積木炭的，去敲茶廠的炭價；下半年，又幫助這幾家屯積雜糧，去敲山頭茶農的糧價。在政府收購桐油的時候，在一種有意無意的時候，幫助這幾家屯積桐油，去敲政府的油價；於今全縣合作製茶的時候，又在一種有意無意的時候，幫助這幾家，預先搶購茶葉的產權，冒充自己的產品，去騰混「毛茶集中處」。這在專做抵押放款的立場，是很穩健的金融業務；況且，還可化名入股。這在他們有恃自稱是工商放款；有時自稱就是所謂購買。這是顯然辦不到那大多數農民的死活；這是顯然違反了中央方針的。

#### 社員一位 茶農一位 三位代表

在這一甲組之內，最難互相認識，誰是真正的茶農；便在這暗大的全縣之中，也不容易將一戶茶農選出。平均十戶，推舉代表三位。戶數過多時，得推舉候補代表二位。我們以為這頗能代表民意了；尤其是，省却茶農的工夫不少。當社員大會召集的時候，認為必要時，在這「甲組」內，自行召集各戶，開「

甲組會議」，也還輕而易舉。

至少，這可以減輕現在一般保合作社的藉口，說「山頭農民，粗蕪無知，路遠散居，難於參加社員大會」；而置他們於合作社外。

按合作社法規定：「社員大會，一社員得代表另一社員」，這是社員到會，可以打對折了。同時，復規定「社員出席幾分之幾，可以開會，出席社員幾分之幾，可以決議」；像這樣對折又幾分之幾的折扣打下來，在那立法當時，大致也是根據社會實際為難情形的吧！

今從茶農的交通，茶農的情意，茶農的窮忙着想：規定三戶茶農社員，推舉代表一位，必須出席保社；復規定得召集「甲組會議」，這和合作社法的民主精神，實不違背；而在目前，却能夠實舉行會議，有益於茶農。

#### 代表產生

總理規定，「推舉代表者，有撤回代表權」；這可以制裁違反民意的代表。今規定「各級合作社代表，必由最基層的甲組，保社，鄉社，層遞產生」；這可以執行撤回代表權。

這可以便各個社員，一一均歸最基層的「甲組」收編；參加最基層工作，明白最基層工作，得到最基層的信任，才能取得代表的資格。

這可以防止一般遊閑小政客，平日既不參加最基層工作，又不明白最基層工作，又未取得最基層的信任，專憑空口說說，獵取最高代表，養尊處優，反而專去犧牲最基層的社員。

#### 代表大會 平均三十人

平均十「甲組」，產生代表三十人，討論保社事；平均十保社，產生代表三十人，討論鄉社事；在這物力維艱的山間，實是盛舉。

如此，反較保社社目前召集的社員大會為佳。因為：一般保社的社址，總在交通便利，人口密集的大村落。



鄉合作社光景，也去此不遠。我們曾遇到一位鄉長兼鄉合作社理事主席；首先向我們致慨：「鄉下事情難辦；我於今，也是化裝充作老百姓了！」說及茶事，却甚欣喜：「我們這大村落，不種茶葉；茶葉都出產在那山頭的幾保。不過，那幾保茶葉，是與歸我這鄉合作社統統統統的！」

某縣合作社聯合社，成立若干時日，曾代省方收購過一萬餘元桐枯；平日，門可羅雀；而各方派來吃飯的外縣老，却是不少。至於這縣鄉社的出資，係指派各社，各出幾十元；否則吊銷該社的原

因此，在遂安縣特注意下列幾點：

1. 縣聯社，暫採「代理收付制」——遂安縣聯社，今年雖做了六十萬茶葉交易，却規定由縣合作金庫代理收付；招牌也掛在金庫門口；將來也仍以金庫全在一屋字辦公為原則。

縣聯社特聘有法律顧問、會計顧問，茶葉的顧問。先後草擬茶葉部計劃，及業務會計等規程。

凡預約茶農社員，必經由「甲組」及鄉保社「茶葉部」審核，分別向縣聯社三箇「毛茶集中處」徵茶，領取茶價七成借款。其餘三成茶價，及箱茶運費分配，以及各鄉保社茶葉部的「專款基金」，均由縣聯社，依照規程委託金庫代理收付。

茶葉告一段落，即統籌茶農的食糧，食鹽等等，仍分部經營。務期將茶業納入正軌，不致落空。

2. 規定茶農代表的產生方法和地位——如上述，運用保中編制，得逐戶無遺漏的，鑑別真正的茶農；得逐戶勸勉全縣的茶農，作合作社員，編入「甲組」。復規定三位茶農社長，推舉代表一位；復規定以「代表選代表」的方法，層遞產生理事監事及其候補人；復規定「茶葉部委員會」，由產茶最多的鄉保社及甲組所推舉的理事，出而主持。

這樣，可以大量吸收茶農幹部，容易物色各種幹部，容易伸展茶農意志。全時，茶農的幹部，容易得到社內社外的協助。也可以說：茶農的幹部，向各方面，隨地隨地，得有繼續學習的機會。

3. 由縣政府，商全國關係機關，規程適合茶農幹部程度之講習會——必以時，聯合各鄉，其全舉辦；講習生資格，以規定產生之代表為限。俟人事穩定，即分別講習。

：凡此，都是以其體向事業、給茶農幹部以繼續學習的機會，意在奠定合作社的基礎。

遂安縣聯社，今年在全縣設三廠：安陽及夏河二廠，由縣聯社直接經營；汾口一廠，委託中國茶業公司經營，以資比較。

各茶廠職員，由各廠長在預算內任用。各產茶合作社，得推薦職員，經縣聯社查核，由廠長考選。此種本地職員中優秀者，由縣聯社加委為廠代表

；每廠設三人。其他工人，亦由廠長盡量任用本縣人。由各廠長，分別草擬各廠規程辦法，提交縣聯社理事會審核施行。

茶農子弟的練習生  
茶商原有收徒弟習制。本年規定各廠，實預算內員工項下，正式列入練習生費用，每廠三人至五人。

招收練習生，另訂有辦法；仍採從弟制，拜廠長為老師；各部職員，分別担任講記，製茶技術與經營，茶葉關係學科。

認為必要時，遂安區六廠的練習生，再集中講習；地點擬定在開化縣東南茶業改良場內，由吳覺民先生主持。

練習生程度，以明年能勝任初級員工為標準。培養這批練習生；在茶業場廠，是應負的義務；同時，在茶農子弟，是應享的權利

### 五、茶農的展望

特約茶農

縣聯社既運用保甲編制，勸勉全縣茶農作合作社員，集中毛茶於三區；在此種毛茶集中處可窺見全縣各「甲組」各鄉保產茶品質與數量。希望就全縣東西南北，先後選定產茶減少之武壠、大同、瀘山、協和四鄉，一面配合管收設備，作鄉單位計劃；一面再選定其中主要保社與甲組，作周詳觀察，與以適當助力。就中，尤注意優秀的茶農；經各鄉保社之推存，會同縣林場、縣農會，指示範茶場，實地踏查；再介紹給「東南茶業改良場」作「特約茶農」。第一年希望選定四十家至一百家；以練習生為助手，由該場派員巡迴指導。自茶樹之品種、栽培、以及加工，都予以實地設計。希望由此產生：

1. 毛茶成本計算的基本紀錄。

2. 毛茶品質的地方標準。

3. 以此種茶農為中心，就地召集討論會。

對於此種茶農，根據其全年預算，一面介紹其必要費用的借款；一面請該場及建設廳予以津貼，每家每年，約在百元以內；以彌補其目前難於收回之改良人工費用。每家訂定契約，至少繼續三年。另訂比賽獎勵辦法。

請在農家立場：(一)專門栽培茶葉，是否上算？

茶農的責任  
 (二)承各方協助，進而全縣合作製茶，其最大理由：是在當年，毛茶原價約占六分之四，成箱精製費約占六分之一；希望由箱茶售價中，取得盈餘，退回農家。在這大時代中，精製費因百物暴漲，有超過毛茶原料費的傾向。而國家收購箱茶價，有一定限制。在這種限制的收購箱茶價內，那精製費的損失，是否應再去請農家負擔呢？

(三)他國，如烟草公賣等等，政府對於烟草農家，是負相當責任的，有一烟草無荒年之語；言其農家得有政府種種保障。我國對於茶葉這種「國營事業」，除「定價收購」外，對於茶農，究竟還負些什麼明確的責任呢？

茶農的煩惱

茶農終年咬着「苞廩餅」；而這種苞廩(玉米)一除山頭種植一份外，仍與茶葉去換來。茶葉價錢，總是漲不過食糧價錢。於今茶葉內銷外銷都感為難的時候，更不難多談茶價。祇是，在食糧也感為難的時候，縣政府祇長莫及，地方自衛能為不強，每大一批一批的食糧，飽過這些山頭走私，茶農親眼望着；親眼望着，而自己却得不到食糧。山頭，終年鍛鍊的生產壯丁，去應召兵役，最能合格的。合格的多，山頭的生產壯丁，也就普遍的減少了。最近前線失守，每月補充兵役的配額，又添到這山頭上來了。

「一箱茶葉，換取一粒炮彈，打落一架日本飛機」，茶農是相信的。承各方協助，於今全縣統籌，是說「全縣合作製茶」了。這對於茶農原始的生產，應該有些改變吧！這對於茶農切身的煩惱，應該有些解決吧！

本省過去茶業概況

本省茶區劃分浙西、甯紹台、金衢嚴、溫、處五區指導改進並舉行各種茶樹育種暨栽培試驗，茶葉採製試驗，推廣木質採茶機、酒精器、乾燥器、手搖殺青器等三十餘架。推廣優良茶苗二十六萬株，栽培面積八二〇畝，指導組織茶葉生產合作社，藥荒植茶二千畝。



# 遂昌縣糧食增產運動之設計與實施

盧 沂

## 一、設計動機

糧食自給自足之重要性，與年來各地糧食恐慌之現象，已成全國最嚴重問題，本縣山多田少，糧食生產本或不敷，自戰後遷入住戶增加，益感恐慌；茲為補救是項缺憾，遵 黃主席「軍事第一，糧食第一」之指示，暨奉頒中央農林部三十年度各省糧食增產督導辦法大綱，本省糧食增產督導辦法，及各縣食糧增產運動應行注意事項，以本縣推廣著有成效之純系小麥九號，十七號及純系水稻一號十號為對象，舉辦本縣糧食增產運動，發動人力，指導技術，配合資金，開發地利，期以有計劃有組織之策動，增加生產面積及單位面積之產量，力求自給自足，進一步求自給有餘，同時樹立農業推廣機構，以糧食增產為中心工作，並實施鄉鎮造產。

## 二、進行方案

### 甲、機構安排：

1. 組織遂昌縣糧食增產督導團。
2. 運用區鄉鎮保甲組織，及各級合作社、各級農會、各級學校、務求工作密切配合聯繫。
3. 樹立本縣農業推廣機構。

### 乙、督導事項：

1. 實施合作造產、鄉鎮造產、運用合作組織，或保甲機構，集合資金，征用民力，增進糧食生產，其性質為合作或公營。
2. 墾闢荒山荒地及利用生荒地，遵照修正本省戰時開墾荒地暫行辦法，積極辦理承領手續，同時利用荒地及隙地，播植雜糧。
3. 推廣純系稻麥 上年推廣純系稻麥，已達一二〇〇〇餘畝，本年預定繼續推廣純系稻二五〇〇〇畝，純系小麥二五〇〇

畝，並指導保持種子之優良純潔；同時籌款選購優良純種，為來年擴大推廣之準備。

4. 擴種雜糧務盡地利 雜糧種類繁多，生長期成熟期不一，應盡量適應土宜，配合耕作制度，使無曠時廢地。
5. 購備短期耐旱作物種子 本年春季霖雨，夏季農曆為閏六月，作物收穫期較遲，為預防水旱災發生，宜先為購備短期作物種子，以防萬一。
6. 限制作物栽培 限制糯稻靛青之栽培面積。
7. 備用天然肥料 指導製造堆肥，購行豬隻欄糞，增加天然肥料，同時指導製儲技術，施用方法及適期適量合理的施用。
8. 防治病蟲害 首重指導預防工作，儘量採用農業防治法，遇有病蟲害發生，隨時隨地指導撲滅。
9. 擴種冬季作物 本縣上年辦理擴種冬作，尙欠徹底本年應提早籌辦，普遍擴種——預定二〇〇〇〇畝，切實施半荒地代耕辦法，並倡導於麥畦中混種綠肥。
10. 發動婦女參與勞動 本縣鄉間一部婦女，原有勞動習慣，當茲壯丁缺乏，勞動力稍感缺乏，尤應普遍發動，並訓練工作技術，造成婦女生產勞動風氣。
11. 興修農田水利，指導農民興修農田水利，其較大工程者，組織水利生產合作社或董事會，計劃興辦。

## 三、工作進度

- (1) 成立遂昌縣糧食增產督導團。
- (2) 訂定增加糧食生產實施辦法及糧食增產運動宣傳大綱。
- (3) 成立區督導團辦事處，各鄉鎮保分別成立鄉鎮保督導辦事處。
- (4) 調派工作人員，分配職務。
- (5) 各督導事項工作進度表如下：

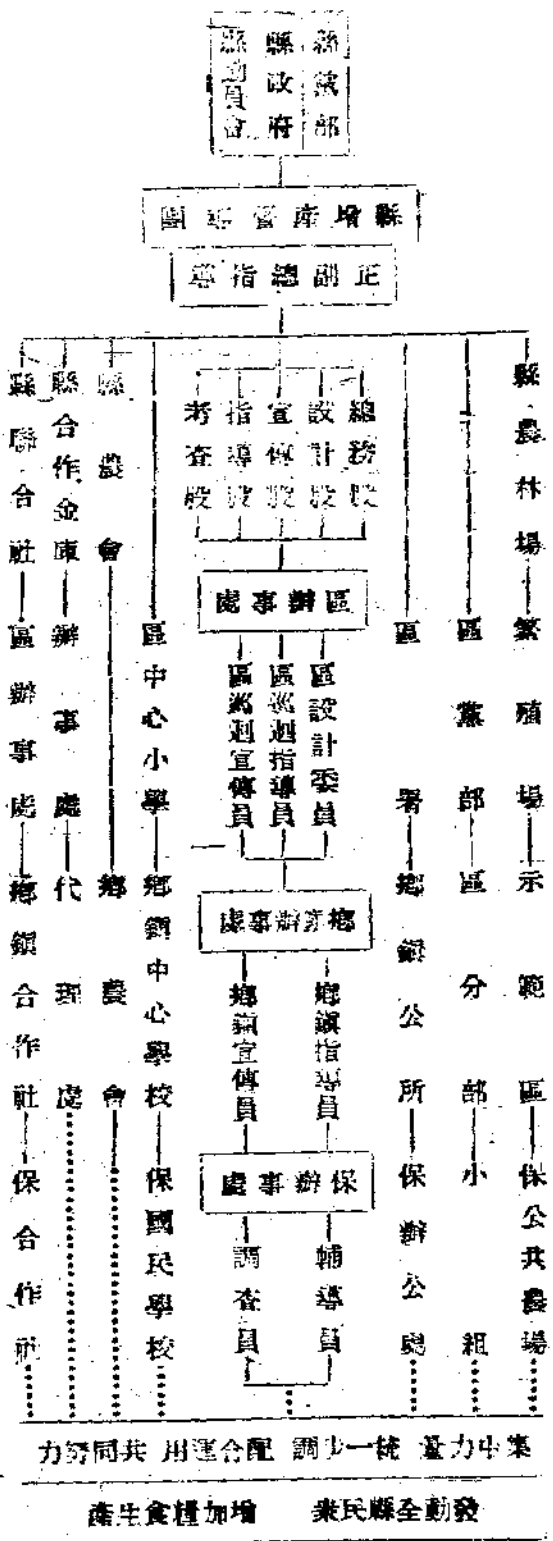
督導事項	工 作 進 度				督導中心區域	備 註
	第一 期	第二 期	第三 期	第四 期		
1. 實施合作造產鄉鎮造 產 (一) 整頓原有保田保山，並設辦保公 共農場。 (二) 調整合作組織，開展生產業務。	(一) 切實督導各鄉 鎮各合作社 公荒公共 產	(一) 切實督導各鄉 鎮各合作社 公荒公共 產	(一) 切實督導各鄉 鎮各合作社 公荒公共 產	同 上	城區各鄉鎮	全年分四期，前三個月為第一期
2. 整頓荒山荒地及利用 半荒地 (一) 鼓勵春季整地 種植 (二) 調查荒山荒地 (三) 指導整地	(一) 調查荒山荒地 (二) 指導整地	(一) 調查荒山荒地 (二) 指導整地	(一) 調查荒山荒地 (二) 指導整地	(一) 調查荒山荒地 (二) 指導整地	全 縣	
3. 推廣純系稻麥 (一) 調查純系小麥 產量及指導去 年去劣訂購純 種 (二) 辦理純系稻麥 留種 (三) 辦理純系稻麥 留種 (四) 辦理純系稻麥 留種	(一) 調查純系小麥 產量及指導去 年去劣訂購純 種 (二) 辦理純系稻麥 留種 (三) 辦理純系稻麥 留種 (四) 辦理純系稻麥 留種	(一) 調查純系小麥 產量及指導去 年去劣訂購純 種 (二) 辦理純系稻麥 留種 (三) 辦理純系稻麥 留種 (四) 辦理純系稻麥 留種	(一) 調查純系小麥 產量及指導去 年去劣訂購純 種 (二) 辦理純系稻麥 留種 (三) 辦理純系稻麥 留種 (四) 辦理純系稻麥 留種	(一) 調查純系小麥 產量及指導去 年去劣訂購純 種 (二) 辦理純系稻麥 留種 (三) 辦理純系稻麥 留種 (四) 辦理純系稻麥 留種	大柘鎮、石柘 鎮、湖山鎮、 保仁鄉、高鎮、 妙高鎮	
4. 擴種雜糧 全年各期切實督導 督導各鄉鎮	(一) 派員向鄉鎮選 購 (二) 勸導農戶自行 購備	(一) 派員向鄉鎮選 購 (二) 勸導農戶自行 購備	(一) 派員向鄉鎮選 購 (二) 勸導農戶自行 購備	(一) 派員向鄉鎮選 購 (二) 勸導農戶自行 購備	王村口區	是項種子妥為儲存至水稻乳熟 期，如無水旱災象方可出賣
5. 購備短期耐旱作物種 子	(一) 派員向鄉鎮選 購 (二) 勸導農戶自行 購備	(一) 派員向鄉鎮選 購 (二) 勸導農戶自行 購備	(一) 派員向鄉鎮選 購 (二) 勸導農戶自行 購備	(一) 派員向鄉鎮選 購 (二) 勸導農戶自行 購備	大柘鎮、王村 口區各鄉鎮	限制棉種及雜糧之收成而積各 不得超過本田面積百分之十但 仍鼓勵以山田種植
6. 限制作物栽培 (一) 通訪各鄉鎮限 制棉種及雜糧 之栽培面積	(一) 派員向鄉鎮選 購 (二) 勸導農戶自行 購備	(一) 派員向鄉鎮選 購 (二) 勸導農戶自行 購備	(一) 派員向鄉鎮選 購 (二) 勸導農戶自行 購備	(一) 派員向鄉鎮選 購 (二) 勸導農戶自行 購備	大柘鎮、石柘 鎮、湖山鎮、 保仁鄉、高鎮、 妙高鎮	
7. 指導製備施用肥料 (一) 勸導農戶製備 肥料 (二) 指導農戶製備 肥料 (三) 指導農戶製備 肥料	(一) 派員向鄉鎮選 購 (二) 勸導農戶自行 購備	(一) 派員向鄉鎮選 購 (二) 勸導農戶自行 購備	(一) 派員向鄉鎮選 購 (二) 勸導農戶自行 購備	(一) 派員向鄉鎮選 購 (二) 勸導農戶自行 購備	大柘鎮、石柘 鎮、湖山鎮、 保仁鄉、高鎮、 妙高鎮	
8. 防治病虫害 全年各期切實督導 督導各鄉鎮	(一) 派員向鄉鎮選 購 (二) 勸導農戶自行 購備	(一) 派員向鄉鎮選 購 (二) 勸導農戶自行 購備	(一) 派員向鄉鎮選 購 (二) 勸導農戶自行 購備	(一) 派員向鄉鎮選 購 (二) 勸導農戶自行 購備	大柘鎮、石柘 鎮、湖山鎮、 保仁鄉、高鎮、 妙高鎮	如冬泔澆水快田採卵插根實及 各類冷水澆湯浸種等應切實 督導辦理
9. 種植冬作 (一) 調查估計上年 冬作之產量及 推行工作之得 失 (二) 通訪各鄉鎮督 導 (三) 調查各鄉鎮督 導 (四) 調查各鄉鎮督 導	(一) 派員向鄉鎮選 購 (二) 勸導農戶自行 購備	(一) 派員向鄉鎮選 購 (二) 勸導農戶自行 購備	(一) 派員向鄉鎮選 購 (二) 勸導農戶自行 購備	(一) 派員向鄉鎮選 購 (二) 勸導農戶自行 購備	大柘鎮、石柘 鎮、湖山鎮、 保仁鄉、高鎮、 妙高鎮	麥中混種綠肥就其土宜而定 或利用客土法
10. 發動婦女參與勞動 生活工作	(一) 派員向鄉鎮選 購 (二) 勸導農戶自行 購備	(一) 派員向鄉鎮選 購 (二) 勸導農戶自行 購備	(一) 派員向鄉鎮選 購 (二) 勸導農戶自行 購備	(一) 派員向鄉鎮選 購 (二) 勸導農戶自行 購備	大柘鎮、保仁鄉、 川溪	

11 興修農田水利	(一) 督導各鄉鎮疏濬溝渠修補堰壩	同上	(一) 已查勘設計之工程或重事會辦理	(二) 擇要興修較大城區各鄉鎮水利工程	(三) 利用民工役整理溝渠修補堰壩	全縣
12 舉辦農業貸款	配合各項農業貸款					

(註) 以上各項事業，原有大部已列入本縣三十年度建設行政計劃，故在實施圖未成立前，即已按計劃推進。

### 四、督導團之組織與工作聯繫

本縣以食糧產量增進團練的組織及格的聯繫，如下圖所示：



### 五、人事編制及經費預算

甲、人事編制：

本縣食糧增產督導團人事編制如下表：

總指揮	一 縣長兼	副總指揮	一 建設科長暨縣農林場場長兼
總務股	一 秘書	設計股	一 秘書
宣傳股	一 秘書	指導股	一 秘書
考查股	一 秘書	農會	一 秘書
合作社	一 秘書	中心小學	一 秘書
農林場	一 秘書	鄉鎮	一 秘書
黨部	一 秘書	辦事處	一 秘書
區黨部	一 秘書	鄉鎮	一 秘書
區公所	一 秘書	辦事處	一 秘書
保辦公處	一 秘書	鄉鎮	一 秘書
農會	一 秘書	辦事處	一 秘書
鄉農會	一 秘書	辦事處	一 秘書
合作社	一 秘書	辦事處	一 秘書
中心小學	一 秘書	辦事處	一 秘書
鄉中心學校	一 秘書	辦事處	一 秘書
保國民學校	一 秘書	辦事處	一 秘書

督導委員	十	縣黨部書記長，動員會書記長，民政科長，教育科長，糧食科長，合作社經理，農會幹事長兼任，又聘請士紳二人兼任
巡迴指導員	二	城區由農林場場長兼任，鄉村由農林場技士兼任
指導員	十	農林場技士技佐暨合作指導員
股主任	五	農會主任，縣政府委任總務

全縣二十九鄉分別負責

幹事	八調用	總務宣傳考查三股各二人指導設計二股各一人
書記	二調用	縣政府書記調用

附註：(一)縣設計委員五人至九人，區設計委員二人至五人，由縣政府聘任。

(二)區辦事處主任由區長兼，鄉鎮保辦事處主任，由鄉鎮保長兼。

(三)區鄉鎮保宣傳員，輔導員調查員，由區鄉鎮保辦事處主任，遴聘當地區分組委員，小學教師，合作社職員，鄉農會幹事担任，報縣備案。

(四)有關技術工作，如各鄉鎮保指導員輔導員，不能解決時，應報請巡迴指導員解決。

(五)各級指導人員，宣傳人員，均應兼負調查責任，務求確實。

(六)增產運動成績之考核，根據各種確實之調查。

乙、經費預算：

本縣財政支絀，一切事業，力求費用少效果大，本縣糧食增產導督團工作人員，均係各機關團體職員兼任或調用，概不支薪，事務費用，在縣政府辦公費中節節開支，至於各項事業費，一部已列入本年度地方經費預算，另一部份則呈請移用其他經費或向金融機關商借，茲將各項事業經費，彙錄于下：

各種事業	經費	預算	說明
推廣	五〇〇〇〇元	〇〇〇〇〇	由合作部向中國農民銀行訂立透支合約，專供本縣推廣經費之用。
推廣	八〇〇〇〇	〇〇〇〇〇	列入本年度建設經費預算
耐旱短期作物種子收購費	五〇〇〇〇	〇〇〇〇〇	在縣聯合社事業費中提用
病蟲防治費	一五〇〇〇	〇〇〇〇〇	列入本年度建設經費預算
擴種多作經費	三六〇〇〇	〇〇〇〇〇	同右

種類	經費	說明
選購純系小麥經費	六〇〇〇〇	列入本年度建設經費預算，選購純系種子指去雜劣之用。
收購純系小麥經費	二二七九二二	除由農林場自留種小麥種子二五〇〇斤外，呈請民政廳撥款收購上年收穫純系小麥種子二〇〇〇斤，收購價每斤二元，作本年收購純系小麥之用。
農田水利經費	二〇〇〇〇〇	商請中國農民銀行撥款專供本縣興修農田水利之用。
青苗放	九五〇〇〇〇	合作金庫預定本年放款額。
合計	一七四一八九二二	

六、實施概況

(一)推廣純系稻麥

純系稻之推廣，在本縣已著成效，本年擴大推廣，其品種為純系稻中秧一號、十號、二一九四號、晚秧九號、晚秧一二九號及中秧龍鳳尖七種。推廣區域以大柘鎮、石練鎮為中心；同時普及湖山、保仁、妙高、川溪、成屏、螺岩、蕉溪、三民、龍峯、新溪、桃溪等鄉鎮。總計推廣戶一九九七戶，種子一八四七九斤，面積二一六九五畝；依歷年調查估計，每畝純系稻至少可增收四〇斤，最多達一二〇斤，如以增收五〇斤計，本年即可增產一〇八四七、五担。至於栽培技術之指導，由各指導員分區分鄉負責；復於人栢、保仁、石練、蕉溪四鄉鎮，各設示範區一處，面積自二十畝至五十畝不等。本年兼辦順道，純系稻生長更為豐茂，擬於收穫時招待各界參觀品評，並向金融機關商借款項，大量選購良種，備來年擴大推廣之用。

上年本縣推廣純系小麥，計純系小麥十七號六一、五畝，九號四四畝，合計一〇五、五畝，本年生長佳良，尤以抗銹性甚強，為農戶所信仰。據調查十七號收成在八成以上，九號在七八成間，十號罹病甚重，平均僅有四五成。十七號最高產量

一七八斤，較十種增收三分之一至三分之二，下期擬擴大推廣純系小麥預定二五〇〇畝，已分別督導農戶留種，獎勵自行換種，農林場亦已留種二五〇〇斤；復經呈准民政廳建設廳移用購稻餘款二二七九、二二元，派員收購純系麥種；因指令到達稍遲，至六月底始可購運倉儲完竣。

(二) 設辦保公共農場

本縣已墾保山保田計五六七、五畝，唯面積尚未實估，產權尙未釐定，管理方法亦未統一，茲依照浙江省各縣市農林場設立繁殖場及公共農場暫行辦法之規定，訂頒浙東本縣保山保田改辦保公共農場辦法，派員督導清理改組，藉以實施鄉鎮遺產，樹立農業推廣機構。本縣鄉鎮保長，於七月前均可一律民選確定，未設公共農場之保，下期督導設辦，以墾荒爲主要業務。

(三) 限制作物栽培

初春即由縣政府嚴令限種，復派員巡迴宣傳制止，最近又派員調查，據報糧稻栽培面積僅佔本田〇、九三%，較上年減少一萬五千左右。靛青大部種植山地，因其產於蔡源制定兩鄉，估估該兩鄉本田面積一四、五%，若以全縣面積計之，極爲少數。

(四) 墾荒擴種雜糧

年來農產品價格增漲，雜糧之純益，有時在正糧之上，物價劇激生產，故墾荒擴種雜糧，頗爲踴躍，本年再經普遍宣傳督導，墾種更多，荒灘山麓，均可見薯莖或玉蜀黍之種植，雖尙無確切之統計，估計約在五〇〇〇畝之上。至初冬當再積極發動民力，大量墾殖，並鼓勵領種半荒地。

(五) 購備短期作物種子

預防本年發生水災或旱災，由農林場會同縣聯合社購備短期作物及耐旱作物種子，原擬採購馬鈴薯一萬斤，六十日苞蘿二千斤，蕎麥四千斤，小米二千斤，但是項種子，向鄰邑採購困難

，除苞蘿購備足額外，馬鈴薯僅一千斤，蕎麥僅五百斤，惟由農林場大薯薯育六十日薯薯之種薯，已有足供五百萬株抽插之用量。

(六) 倡導施用天然肥料

本年奉建設廳令飭督導各鄉，製儲堆肥，經由各指導員實地督導農民，製用者頗衆；同時嚴禁豬隻放牧，勵行欄養，並由縣聯合社貸款制餅菜餅，即無力購用者，亦得施用。

(七) 舉辦糧產競賽

遵照浙江省食糧生產競賽及獎勵辦法，四月間由縣農會召集各鄉農會正副幹事長，會商宣傳督導辦法，徵求參加競賽農戶，計參加者有妙高、川溪、成屏三鄉農戶四十戶，水田四十九畝，至純系稻推廣農戶，示範農戶，另訂有獎勵辦法。

本縣糧食增產督導團成立於本年四月十八日，上述實地工作，在督導團未成立前，即經依照本年經濟建設計劃逐步推進；督導團成立後，加強督導力量，加重工作任務，按照設計方案，積極進行！至如合作造產，須俟各級合作組織選令調撥後舉辦。（自本年起擬定生產業務，爲本縣合作事業首要業務），農田水利工程，須俟秋汛過後，新穀登場方可興辦，疏濬修補及改善灌溉之細小工程，已隨時隨地督導興修。他如麥類銹病，春間普遍罹害，除推廣抗病性強之純系麥種外，似無簡易有效之防治法，水稻病蟲害，迄今幸少發現。

七、工作感想

糧食增產，乃目前要政，應列爲各縣中心工作，本縣本年集中全力以赴，雖有些微成效，仍未能達到預期之效果，遂昌民風習樸，民智較低，地方缺乏熱心領導份子，即普遍推行之幹部亦終不敷，期望此次澈底調整鄉鎮，實施民選鄉鎮保長，及調整合作組織以後，能增強推動動力；本縣歷年應征壯丁，已達四五〇〇人，而全



# 介紹一個新興的染織廠

參觀浙江省染織廠印象記

程本海

浙江省地方行政幹部訓練團第五期，建設組全體學員，（係現任各縣建設科長及合作指導人員等）於六月一日至三日，蒞臨本廳各附屬機關，參觀農工業實驗工作及各機關內容狀況，筆者奉派作嚮導，得泛覽一過機會，為誌難短，茲特先將「浙江省染織廠」，介紹如次。

**設立** 省政當局所以設立該廠旨趣，其要點有四：（一）發展本省染織事業，以謀用品之自足自給。（二）我國染色，向以植物染料為大宗，自舶來品染料輸入，土產染料之地位盡失，遂為漏卮之源。茲為節約外匯，提倡土產，研究植物染料靛青之應用，以代替洋靛，研究土碱之應用，以替代輕鹣化鈉及炭酸鈉，供精練布疋之用。（三）舊式紡車，精造簡陋，所紡之紗，條紋粗劣，不適於製造精布疋之用，故擬指定技士專任設計，俾成鐵木合製之手紡車，以提高手紡之技術。（四）招收織布女工，染色男工，予以訓練，俾得先在廠中從事工作，然後推廣至各縣，普遍於鄉村成為家庭副生產工作。

**成立** 該廠由前浙江省手工業指導所染織廠改進場及染織廠合併改組於本年三月一日正式成立，改定今名。成立後，因辦理接收，係由條件，調整人事種種手續，始於三月二十一日開始

**經過** 該廠由前浙江省手工業指導所染織廠改進場及染織廠合併改組於本年三月一日正式成立，改定今名。成立後，因辦理接收，係由條件，調整人事種種手續，始於三月二十一日開始

**業務**

**資本** 該廠金額定為五十萬元：除由前手工業指導所染織改進場及染織廠資金與歷年盈餘共計三十六萬餘元，外由省庫撥款補充設備資金十五萬元，合計資金共五十一萬元。惟補充設備資金，因受浙東戰事影響，實行緊縮，核減為半數。至開辦費因係合併改組，故無此項支出。其經常費用係自給自足，不由省庫按月發給。

**人員** 該廠人員配備：設廠長一人，經理全廠事務，設秘書一人，暨總務，工務，業務等三課及會計室，各課設課長一人，暨總工程師一人，副工程師二人，工程師二人，技師三人，課員四人，技師員五人，辦事員八員若干人，會計主任一人，一等佐理員一人，二等佐理員一人，各課室分股辦事，其課長股長均為兼任。

**設備** 該廠人員配備：設廠長一人，經理全廠事務，設秘書一人，暨總務，工務，業務等三課及會計室，各課設課長一人，暨總工程師一人，副工程師二人，工程師二人，技師三人，課員四人，技師員五人，辦事員八員若干人，會計主任一人，一等佐理員一人，二等佐理員一人，各課室分股辦事，其課長股長均為兼任。

**工人** 全廠工人：共計二百九十一人，其中計男工六十六人女工二百人，童工二十五人。其分配在各工場者為：準備及織造工場一百八十五人，漂染工場四十二人，內衣工場二十九人，機電工場二十五人，整理工場十人。每人每月平均工資約計三十元至四十元之間。其工資最高者可達七十二元，是低者計十五元二角，（指大多數童工屬之）。關於工資計算法，分計件計時兩種：

**甲、計件工資**

部別	品名	單位	工資額	備考
織造部份	布碼	○一八		
	布碼	○七		
	布碼	○三五		
同	上綱	布碼	○八	
	上帆	布碼	○七	
搖紗部份	2 經紗包	七五		
	經紗包	一六〇		
同	上	○		
	上	○		
同	上	一八〇		
	上	一八〇		

全	同
上	上
18	12
紗	紗
包	包
一	一
〇〇	一五

乙、計時工資

技工每日工資二——二、七元

普通工每日工資〇、七——二元

廠內分設工場六個：準備工

場、漂染工場、織造工場、內衣

場分工合作，相互聯繫，以完成整個任務。

其各場設備情形如下：

(1) 準備及織造工場：有絡經機、搖緯機、鐵木布機、整經機、搖紗機等。

(2) 染整工場：有精煉灶、煮布鍋、染色機、洗布機、捲布機、烘熨機、拉幅機

原料(棉紗)

上漿——絡經——整經——穿綜——穿箱——上機——搖緯

襪衣製——布疋——裁剪——縫紉——檢驗——熨燙

造過程——包裝——成品。

汗衫製——棉紗——絡經——針織——漂染——裁剪

造過程——一縫紉——檢驗——熨燙——包裝——成

品。

樂棉製——棉花——揀花——浸漬——脫脂——水洗

造過程——漂白——水洗——過酸——水洗——乾

燥——彈花——過磅——檢驗——包裝——

燙布機、碼布機、彈花機等。

(3) 內衣工場：有括絨機、磨鋼絲機、

湯姆金機、絡紗機、淡毛魯機、筒眼機、鏢

領機、三線機、剪刀機、雙針機、滾帶機、

縫邊機、袖口機、軋布機等。

(4) 機電工場：有車床、鑽床、打眼機

刨床、鍋爐、引擎及發電機等。

上述各種機器之價格，約其值法幣十萬

餘元。(指二年前之進價而言)至各棧每日

出品數目，均因相互連繫關係，未能逐一分

開。現在全廠每日約出紗布二百五十磅，藥

棉五十磅，布匹草綠平布、漂白帆布、縐布

、漂白細布)二十疋，內衣十打。

織造——該廠現不紡紗，其棉紗織成

過程——布匹過程如表：

織造——驗布——成品(或布疋)——碼布。

成品。

染之——布疋——退漿——精煉——漂染——水洗

過程——上漿——烘乾——拉幅——燙平——布

包裝——成品。

營業——該廠自本年三月正式成立，

開始營業，至六月底止，其營業

狀況，如下表：

三月份 一七〇〇〇元

四月份 七〇〇〇〇元

五月份 一〇〇〇〇〇元

六月份 一九〇〇〇〇元

(附註)五月份，浙東戰事劇烈，其政營

業停頓。

據上述所列各個月營業狀況，該廠事業

前途希望甚大，因該廠三月份營業收入，

經一萬七千元，四月份即增加四倍，至七

萬元之多。四月下旬，浙東戰事驟起，範圍

甚廣，浙東各縣均受影響，百業停頓，向該

廠營業仍達一萬元之譜，及至六月間，上縣

諸營，先後收復，局勢穩定，營業更趨發達

，六月份竟超出三月份至十一倍，將近二十

萬元之鉅。是以該廠前途之發展，誠不可限

量！

今後——該廠廠長陳慶堂君係一位不

計劃——尙宜傳埋頭實幹的人物，據謂該

題；尤其女工更不易覺得，蓋因處處各縣文

化落後，對新興事業向多漠視。但陳廠長以

任勞任怨與實事求是精神，努力以赴，此種

困難終被克服，所以該廠有今日之發達。並

非偶然。現正計劃如何推廣至各縣，希望在

將來能每一縣設立一兩紡織廠，既可解決人

民生計與着衣問題，亦可樹立縣經濟建設基

礎！至該廠今後計劃，除繼續製造服用布疋

及紗布細帶，藥棉外，擬與浙江省蠶絲管理

委員會合作試製棉絲交織品，以供社會需要

。(完)



# 今日之浙江交通

江家瑁

本篇所涉，以本人現時在浙所負責交通上之職責為範圍，旨在對各方人士，作一公開報告。

請先略述浙江交通機關之沿革：

浙江交通事業，在戰前即稱發達，由省道局而公路局公路管理局交通管理處而回復公路管理處，皆以築路為主要任務，事業固極艱巨，其實實較單純，經營業務不過附帶及之，且僅及於客運，貨運又附帶及之而已，中間一度設立公路工程處，與公路管理處分立，不久仍復舊制；至於水上交通，可謂完全放任，僅有分區管理船舶事務所之設置，編發船舶牌照，餘無足述，中間一度合組航政局，亦不久仍復舊制，其後且根本撤銷之。

直至杭州淪陷，省政府移駐浙東，交通事業乃有急劇之變化，水陸交通因應抗戰之需要，皆趨向於運輸之經營或管制，試分三期述之。

第一期為二十七年初至二十八年上期，為時約一年有半，可稱為交通處統轄時期；其時省方僅有公路管理局，軍事委員會則於浙江設置船舶總隊，又後方勤務部在浙江設置辦事處，亦負有指揮運輸之責，於是省政府決定設置交通處，以建設廳廳長兼處長，後方勤務部浙江辦事處主任為副處長，俾運輸事業之指揮統一；其下設置四總隊，除電信總隊本籍不涉外，汽車總隊儘量利用公路管理局之原有組織人事及工具；船舶總隊則與軍事委員會之原設置一體兩用；惟手車總隊為單獨之設置，並為公路開放人力車輛行駛開一新紀元。此時期因浙江保有甬甌兩海口，浙甯鐵路直達湘境而接連後方，在抗戰經濟上，浙江之地位至為重要，各交通機關皆能充分發揮其功能；然以交通處下層組織未臻充實，未能收指揮統收之宏效，亦無庸諱言也。

第二期為二十八年下期至二十九年終，為時亦約一年半，可稱為各交通機關分設時期；省政府鑒於各項交通事業有推進之必要，將船舶總隊撤銷，另設船舶管理局，手車總隊改組為手車管理處隸屬於公路管理局之下，對於船舶手車之平時管理戰時管制及運輸公務軍運調節等事，均分別訂頒章程，使日趨於嚴密；其後復將公路管理局之營業部份劃出，另設公路運輸公司，確立成本會計制度；又將公路管理局擴大範圍改組為公用事業管理處；而手車管理處則隨公路管理局之改組，將營業部份隸屬於公路運輸公司，管理部份仍屬於公路管理，後乃有關於建設廳；凡所興革，皆為求事業之整理，系統之明確，而其推進之程度，皆彰彰在人耳目也。維時戰區陷於各省交通機關，均不免漸形散漫，適有大陸聯運之規劃，省政府乃將交通處撤銷，另組水陸聯運管理處，以為各交通機關之聯繫機關。

第三期則以本年月份聯運管理處成立為開始，可稱為各交通機關聯合時期；二十九年下期，中央規劃聯運制度，省政府於中央召開聯運會議之後，即成立聯運管理處籌備處，決定將船舶管理局手車管理處一併撤銷，以聯運管理處為全省人力運輸之管制及經營機關，於本年元月組織成立；同時戰區陸軍中央運輸統制局指示，水陸聯運管理處應為機力運輸之管轄機關，與聯運管理處密切聯繫，省政府乃

以汽車貨運管制（即除專營路線公司以外之汽車營業與空車之利用）辦法，責成水陸聯運管理處執行，並以聯運處聯運處聯合辦公，使戰時運輸管制權統一一；迨四月間派人商榷，省政府於五月初復決定將公路運輸公司結束，公用事業管理處撤銷，另組交通管理處，主管公路工程交通管理及汽車營業業務，並與聯運處聯合辦公，以求公務上之節約，而達到交通一元化之要求，交通處乃於五月十六日組織成立，並於同日實行三處聯合辦公。此項交通事業之指揮，確已臻於統一，若仍不能盡其應負之責任，則當事者應之咎也。

次請略述本處等聯合辦公情形：

三處之組織，皆以建設廳廳長兼處長，本人則奉分別令派為三處副處長；聯運處內部應設五個單位，聯運處內部本設三個單位，（依組織規程之規定亦為五個單位）交通處內部應設五個單位，共計十三個單位，今合併設置六個單位，計第一科主管三處總務，第二科主管聯運處交通處工程，第三科主管聯運處交通處業務，第四科主管交通處交通管理，第五科主管聯運處聯運處運輸管制，會計室主管三處會計；秘書視察均合併設置之。

省處之下，分區設立辦事處，分地設站，均合併設置之。惟區之分割，頗感困難，一為水陸運輸之難期一致，（如永康一地，陸運通麗水，水運通蘭谿。）一為富春江上下游幹支各流水運，必須統一指揮，經慎重考慮，先設六區：第一區水陸兼轄，辦事處設於麗水，主管麗江上游水運，（龍泉遂昌至麗水，大都易船下駛。）及麗浦（麗水至浦城。）碧游（碧湖至龍游。）兩線陸運；第二區以水運為主，辦事處設於永嘉，主管麗江下游及舊溫屬各江水運，陸運則視需要情形辦理之；第三區專管陸運，辦事處設於永康，主管麗長（麗水至長樂。）線及其支線運輸；第四區以水運為主，辦事處設於蘭谿，主管富春江上下游幹支各流水運，除一三五區所轄各線外，其他陸運則視需要情形辦理之；第五區專管陸運，辦事處設於衢縣，主管蘭浦（蘭谿至浦城。）衢淳（衢縣至淳安及華埠至婺源。）金威（金華至威坪。）各線運輸；第六區以水運為主，辦事處設於臨海，主管靈江及舊台屬各江水運，陸運則視需要情形辦理之。至於浙西及舊甯紹兩屬各地，應俟另行計劃辦理。

在交通處之下，別有六個工務段之設置，即麗浦碧游麗長蘭浦浦金威各線是，為求公路之保養完善，特分段設辦事處，以專責成；修車業務，則以修車廠隸屬省處，担任車輛之大修，一三五區各設修車場，隸屬區辦事處，担任車輛之小修。普通預算，則以聯運處名義統一編造，聯運處交通處各以收入撥補之；營業預算，則仍以成本會計制度，獨立編造，（現先編造交通處汽車營業預算修車廠營業預算各一種，聯運處俟辦理營業時再行陸續編造。）汽車營業預算之應務費，亦作為修補普通預算之用；工務經費亦由交通處編造獨立預算，保障其不得挪用。

至於對外行文，則按事件之主管性質，用各處名義分別或會同行之。

三

今日浙江交通問題之最嚴重者，厥為公路工程，按工程之性質，分述於次：

首爲養路問題。按照交通部規劃，欲求公路之保養完善，每公里養路道班不得少於二人，現本省公路線尙保有一四四九、〇六公里，且多係沿山修築，保養尤難，交通處爲力求自給起見，將養路道班人數一再核減，各段共雇用道班八百餘人，平均每人應負擔一里公半以上之保養責任，多者將達三公里，少者亦無不超出一公里，此八百餘人之工資，與工程人員之俸薪，技術班之工資，養路材料，以及各渡口渡夫之工資（各渡歸工務管轄）。與燃料之消費，行車電話之工人工資與維持費，每月非有八萬元，不敷開支；雖經省政府將征收汽車養路費增至每公里五角，交通處營業客車亦照六折繳納，當此軍事未定海口封鎖鹽運停頓之際，行車里程，舉凡估外收自繳各十萬公里之數，相去甚遠，長此以往，實苦無法支持；交通處曾擬有民衆養路辦法，尙未奉核准施行，辦法規定每公里給與十五元至三十元，總數亦需四萬元之譜，外加各項經費，並無可節省之處，但爲養成人民對於公路之責任觀念，或可使養路成績較勝於道班耳，此項辦法，各工程主管人員深慮難收效果，交通處仍欲求得各級地方官署之協助，擇定具備各種條件之地方，試辦改處，樹之風聲，余聞推廣。

次爲工程改善問題。如橋樑加固與逾齡重修；渡口加強與增進渡船設備，以及路線上坡度灣度之改善，現後方交通口臻重要，均屬不容稍緩，汽車貨運管制辦法中規定應收工程改善費，即指充是項經費之用，以現時情況論，所收其微，豈足應付。

次爲修復水毀工程問題。後方各路之水毀，已成經常現象，本年則幾於無處無之，且其毀壞程度亦多較往年爲甚，預計本年修復經費當在三十萬元以上，是項經費尙以前段所述工程改善費移充，窮於應付，豈待如言；目前均僅作臨時搶修，若欲修復原狀，非另籌的款補助不可。

以上三種工程，養路爲工務段經常工作，改善與修復工程均爲工務段臨時工作，經費分別編入於工務經費經常門常時部分與臨時部分，本以力求自給爲原則，瞻念前途，不勝慄慄！

此外新工與修復破路工程，均係另撥專款辦理，亦以工款難按時接濟，進行殊感困難。

#### 四

維持後方交通之汽車客運，因燃料問題，車輛修理問題，雖亦陷於極度困難中，倘能假以時日，交通處確信尙可謀得解決辦法，分述於次：

五區各路（蘭浦衢漳金威各線及華婆支線。）以行駛木炭車爲原則。該區現有木炭車，行駛成績，頗爲良好，定於七月份內，大加擴充；務期各路班車，增加次數；使旅客得相當滿足；惟必須使用汽油之處，仍不在少，當與一區各路一併解決之。

三區路線（麗長線及其支線。）以行駛柴油車爲原則。惟柴油車輛，大多損壞，修理配件，購辦爲難，現正整頓修車廠及各區修車場，並設法購備配件，大約維持一線之車輛，尙有希望，柴油供給，一時亦不成困難；惟金溪（金華至奉化溪口。）聯運，向行駛汽油車其汽油之供給，當與一區各路一併解決之。

一區各路（蘭浦碧游兩線。）必須行駛汽油車；如煤油車能設法改善，亦非不可行駛。現與各技術機關密切聯繫，謀各種植物輕油大量增產，並獎勵民間提煉，以供使用，務期汽油使用量減至最低，以減輕行車成本，即令汽油不能入口，亦可勉維後方交通，此種願

望能否完全達到；尙未敢遽言也。

總之維持後方交通之汽車客運，物質條件，非必不可解決者；本人認爲管理問題實重於物質條件。如何使服務員工，對於工具加意愛護，對於燃料加意節約，如何使服務員工之工作效率與生活報酬，發生密切關係，實爲行車管理之基本問題。本人確信管理完善，物質條件即如何缺乏，亦有辦法，否則物質條件如何完備，亦無辦法，頗冀於最短期間，使此問題得一澈底之解決。

又汽車營業，貨運爲有利事業，客運實含有服務意義，如麗浦游兩線下行車旅客極少，其他各線來往旅客亦往往不能相稱，以及短程客票，均於營業收入，發生影響，在現時消費高價燃料情形之下，行車成本，每苦於不易維持，但交通處在辦理客運未能使旅客得到相當滿足以前，決不應經營貨運；所望旅客亦應本愛護之忱，對於交通處合法收益，勿作過分責難。

又利用貨車附搭旅客辦法，亦經頒行，可補各路班車之不足，附述於此。

### 五

各地貨物運輸，自本年驛運處聯運處聯合辦公以來，機力人力工具，確已能統一調派；惟情形複雜，有待解決之問題正多，請按汽車手車船舶三項與特種運輸情形，分述於次：

現在浙江境內經營貨運之商車，爲數無多；交通處正在擬具開放商車辦法，以期增加輸力，第恐際此時局，商人不免觀望，終不能視爲運輸之主力耳。至於政府頒行之管制法令，商車類能遵守，惟過緊急時期，應如何加強管制，尙待努力。

汽車貨運之主力，厥惟各公營事業機關自備車輛空車之利用。聯運處執行此項職權，尙稱順利；惟運費分配之爭執，至今尙未能徹底解決。在公用事業管理處主辦時期，規定政府應得工程改善費百分之二十，各專營路線公司應得專營津貼百分之二十，各公營機關不願承受，遂至影響調派之執行；聯運處接辦以後，改定爲實車各收百分之五，空車利用各收百分之十，經一再向各公營機關解釋收費理由，（各公營機關均以既繳養路費便有通行權利爲詞，反對其他各費，經說明養路費係消極維持性質，工程改善費係積極改進性質，專營津貼係補償權益性質，實車與空車利用，均有繳納之義務。）對於空車調派及收費，已能順利執行，惟實車收費，尙多拒付，影響工程經費之收入頗鉅。本省公路工程經費之困難，具如前述，各公營機關無不洞悉，深望此後能予以助力；交通處已將工務經費，編成獨立預算，保障其不得挪用，各公營機關均可監督其用途也。至尙貨主征收之管理費，則實施以來，均能照繳。

至於汽車貨運管制辦法中其他關於管制之事項，則與各機關銀行及各分署機關，皆時有糾紛發生，事關政府法令，聯運處未敢放棄其職責；且多與其他機關，聯合檢查，非一可所解決。

驛運處管制手車運輸，對於運價之釐訂，管理費之征收，各方皆能遵守；惟手車編組，各級隊班長推選制，經理事務由各隊自理，欲由民主精神推進爲合作制度，實施以來，覺管制力量，殊嫌薄弱，擬仍參照前手車管理處編組成規，予以糾正；又各公營機關自備手車，驛運處雖特訂管理辦法，以期兼顧，尙未能切實施行。

驛運處管制船舶運輸，對於運價之釐訂，管理費之征收，各方亦能遵守；惟各公營機關，尙有控制民有船舶自編船隊之事，於整個管制，不無影響，擬以由驛運處負責承運方式，分別洽訂合約，進行尙稱順利，不久當能得到全部之解決。

前船舶管理局所訂水運調節金辦法，於普通運輸時，尙船戶征收調節金，而於軍運時予以貼補，並在各地設立調節金保管委員會，

負責保管，以昭大信；鹽運處成立後，除於船舶部份應辦外，手車部份亦仿照辦理，並改稱為軍運。自來，隨著成效。惟水運調節，以分江統籌為原則，陸運調節，以分區統籌為原則，此次寇寇南犯，軍運繁重，富春江方面征收之數，竟至不敷用，應如何設法補救，亦一有待解決之問題也。

又前船舶管理局所訂貸款造船辦法，得各公營機關之協助，各江船隻，頗有增加，而貸款償還辦法，是否尚多困難，亦待洽商解決。

至驛運處與各公運機關商訂負責承辦辦法，計與食鹽收運處訂約三條，一為曹百至嵊縣線鹽運，一為義烏至金蘭線鹽運，皆均稱圓滿，一為臨江鹽運，訂約後即遇事變，延未實施，本與食鹽收運處商定，各約分別實施後，可擴大為全省鹽運總約，此屆稍竣，仍當商洽進行；糧食管理局則與驛運處訂約，將全省糧食交與承運，現富春江方面，糧運業務，至為繁忙，驛運處經派專員主持辦理。鹽糧兩項之承運，在承運處均為創辦事業，初期自多困難，深望鹽運處與管理局多予諒解，於此有願一語者，則驛運有悠久之歷史，制度具備，而運運事屬草創，例如損耗之規定，集散之系統，手續費之提取，均無成規可循，此糧運難於鹽運也；又鹽運正因其有悠久歷史，緣以為生者實繁有徒，如何衝破惡勢力，使鹽運納入正軌，此又鹽運難於糧運也。關於糧運制度之建立，願與糧管局悉心規劃，以期完善；關於鹽運之困難，願與鹽運處協助克服之。

又驛運公營事業，驛運處已有詳細計劃，送呈中央，本擬先行試辦，以事變發中止，擬候中央計劃核定，或經濟方面另有辦法，再付實施。

### 六

此外工程方面，如各江河道之疏濬，驛舍倉庫碼頭之建築，驛運處均經定有計劃，應候經費籌足，付之實施。疏濬河道，用款較巨而收效實宏，聯運處曾擬就出口輪船向商貨主徵收管理費，指充驛運處是項經費之用，尚在呈請核示中。

客運方面，則擬將公路開放人力車行駛，富春江交通船擬與公路舉辦聯運，交通處均在擬訂辦法。

### 七

今日之浙江交通，就本處等自身情況言，可謂困難已極；就當前環境言，可謂複雜已極。所冀國機構之調整，力量已得集中，再以同人之努力服務，博取各方人士之同情，消極方面予以維護，積極方面予以扶助，以改善人服務交通之願望！

## 本省過去交通事業概況

本省公路電訊等公營事業，向採自給自足辦法，自海口封鎖物價高漲，該項公營事業，以有關交通，不能盡量加價，故多人不敷出，自應撥款維持。

# 農業示範經營與農業增產運動

張 瀛

——敬以至誠貢獻於本省農業金融界與農業技術界——

## 一、引言

自抗戰全面發動以來，我國以弱敵強，必須拚將全國力量爭取最後勝利，此已為全國上下所共有之信心。我國是農業國家，軍備落後，所賴決勝的優越條件，乃為充足的人力，豐富的物資以及振奮的民氣，所有這些潛力，幾全部蘊積在廣大的農村。如何動員與開發農村內一切力量貢獻於抗戰？無疑的更應該積極的推行鄉村建設，活潑農業金融，從事農業推廣；因此，擴大農貸，加強生產，是應時代之要求，已為支持抗戰之上策。加緊戰時農業增產運動，發動既逾四年，經上下一致之努力，成績早已斐然；然而，農業之不易開展，農貸資金之無法大量放出，良種良法之不易推廣普及，農業資源之未能盡量開拓，新農業技術與農業經營之不易打成一片，這些都已成為今日農業增產運動中之莫大遺憾。而如何推展其癥結之所在以謀打開此種僵持的局面，實為今日言鄉村建設者所亟欲研討之問題。

農業推廣，在以農業技術上實際研究所得，推行民間以增進農業上之生產，為造福農民最直捷之事業；在美國最為發達，每年政府支出數千萬美元以推動此種事業，而在我國則尚在早期時期。我國農村社會向極貧困，推廣工作尚在發軔，自須借重經濟力量以適應農民需要，此為農業推廣在經濟推廣事業上具有重要地位，而我國政府當局，年來所不聞加緊推行者。

照理，農業推廣事業，得有農業技術之協助以後，發展自更容易，而見效亦更偉大，但今日的事實，尚多有待於健全如理想者。我們如與辦理農業推廣工作人員相接觸，他們的最大苦悶處，不外：(一)資金的貧乏，致推廣材料無法大量供應，新農農從而無法開

展；(二)農民智識程度太低，保守性太強，不容易接受傳教式的推廣方法，要想採示範方法以利推廣，而示範所需的物質條件又無法具備，因此推廣業務即無從開展。我們如再與辦理農業推廣的工作人員相接觸，又能發覺他們的最大苦悶處是：(一)大量的農貸資金無法放出，而隨意發放時又怕無法收回而出了危險；(二)農業生產貸款往往時限太長，能使資金淤結，而欠却農貸資金運用上的靈活性；(三)公家機關的農業生產貸款，既無實物之抵押保證，又無單越之信用可資借賴，自不敢輕易貸放；(四)放款時更須顧及技術上的可靠性與地域上的安全性。如上所述，農業推廣工作人員要想人家予以幫助而求之不得，農貸工作人員要想幫助人家而又有畏懼不前的心態；二者間的鴻溝，不能加以消解而使之融貫貫穿，農業增產運動又怎能迅速發展呢？所以以農業推廣人員想求人幫助的心理一變而為「助人」的作風，與該農貸人員從不相信人的消極態度轉變為加強自信而放手進行的積極手法；這也就能使兩方面互相聯繫合作而趨於同一的目的。作者以為「無生產即無農貸」，所以「農業示範經營」的倡導，也許就是使雙方聯繫合作的堅固橋樑；利用農業推廣人員的良好技術和農貸工作人員所掌握的資金去合作辦理合理的農業示範經營，由示範經營之結果，使農民行到認識與瞭解，藉以獲得推廣農業與發展農貸的最大效果。如是則雙方事業當不難得到合理的發展，而農業增產運動亦向前邁進！

本文之目的，即在闡明農業示範經營在農業推廣及農貸業務開展上之重要性，並略陳農業示範經營之方針，一得之見，聊供山者參考。

## 二、農業示範經營在農業推廣及農貸業務上的重要性

欲期推動一件事業，除經費人才而外，非有健全的機構與良好的推行方法互相配合不為功。機構運用靈活，尤賴推行方法之輔佐。推行方法，不外兩種：一為政策的推行，一為實物的推行。前者如禁烟督導，兵役督導，教育督導等等，其推行方法要在利用行政力量以增進推行之效率；後者如農業推廣，除極少數情形下須賴模範，利之所在，自能使農民採納而接受推廣，終於達到改善農村社會與增加農業生產之目的。故農業示範經營，在農業推廣上，實為較宣傳、教育、訓練等更為重要的推廣方法。

農業示範經營在農業推廣上的重要性，更可以隨便舉些實例來加以說明。農業示範之在我國辦理最有成效者，當以新品種的輸入為最早，如浚字棉與美國玉皮小麥 (Quality) 等優良品種今日在各省之普遍栽培者，即由於當初各地農業學校與農事試驗場示範栽培的結果。又如果樹之荔枝、各種農作物之條播等優良栽培方法之風行，亦可謂得過片不克之實益。作者前年在麗水碧湖辦理示範茶場的時候，曾將祖傳之茶園改行修葺，當修葺之初，當地農民莫不非議，謂其為明年春天絕無收穫的希望，不想到翌年三月初旬，經修葺後的茶枝，竟較未修葺者提早半月萌芽，而嫩芽時多，結果遂得豐收之實報，從此莫不相效行；這也不過是隨便舉的一個農業示範經營收效之實例。近年以來，國內農業示範經營的成功，已漸由局部的技術上的示範而推及於整個農場經營的示範，其例亦已數見不鮮。以浙省而言，其最著者：如龍游十里坪華僑務本林場之植桐經營的初步成功，已喻於人口，莫不相效；又如金華民生農場之多角式的農業經營，該場規模雖較小，且僅有半年餘的歷史，但已得有相當之成績，亦已舉國遐邇。以上所舉，不過是極少數的一些例子，其他類此者尚多。近年全國上下，均密切注意於農業經營事業之倡導而具有無窮之興趣，公私經營的農場與農家小規模開拓墾殖事業之風起雲湧，不能不說已往農業經營之成就所賦予

的示範作用的結果。由此可知，由示範方法以推廣農業，其成效已毋庸懷疑，而農業示範經營在農業推廣上的重要性，又何須更多的加以說明呢！

次論推廣與金融之關係，則可由上節所述加以發揚而知農業推廣與農業業務有其不可分離的重要性。農業推廣與農業金融的目的，都不外是促進農業生產，改善農民生活，所不同的，在各自和異之功能；推廣利用技術為工具，金融憑藉資金的力量，兩者之途同歸而異，極為密切。農業推廣為農業增產的方法，辦理農貸為調節農業資金以助生產的手段，二者最重要的任務，則在推動各種農業生產，使能充分發揮生產效能。二者相互為用，則一方面可達到促進農業建設的本旨，一方面貸出資金更能安全穩當的收放流通，而能得最好的結果。反之，如在農村內無普遍推動的事業基礎，或雖推動而無正確方針與切實辦法及輔導人才，則單有農貸資金，仍不能發揮資金力量；又若具有優良的推廣材料與推廣方法，推廣機關雖可積極提倡與盡力輔導，但無金融力量，農民又缺乏自備資金，則仍難一一實現。

又如上節所述，辦理農業示範經營為促成農業推廣之最好方法；非獨如此，辦理示範經營本身固須有適當數量的資金，於示範經營成功以後，由此引起農民的信仰與開發新農業的興趣時，農民模仿而創辦此種經營事業，又須有大量的資金，故農業示範經營實有助於農業業務的開展，由此可知，農業示範經營在農貸業務的發展上，確有其重要性。再以推廣機關論，目前最感困難的問題是推廣材料的不足，今後為配合抗戰建國之需要，發揮農業生產之效能，最基本的準備必須大量繁殖優良種子種苗與製糞劑、肥料、農具器械等等，凡此種種推廣材料之準備，亦不可不賴於農貸資金的利用與農業示範經營的倡導。

綜上所述，可知農業示範經營在農業推廣與農貸業務上確有其重要性；推廣與農貸之聯繫，原則上理論上均毫無疑問，利用農業

示範經營以推廣農業與發展農貨乃為最切實際的有效方法，而亦為推廣與農貨互相聯繫之正當途徑。

### 三、倡導農業示範經營應有的方針

農業示範經營的倡辦，作者以為最好由負責農業改進與農業推廣的農事機關與金融機關相合作；前者供給經營所需之技術和材料，後者供給經營所需之資金。合作最要的原則，即在整個計劃上更能相互配合，適應彼此的需要。而要達到此點，如農貨方面必須注意：(一)貸款要建基於事業方面；以經營事業為着眼，祇要事業是可靠而有利於國家社會的即可貸款，必要時並且要注意各別生產，如桐油、茶葉、蠶絲、菸草、棉麻、羊毛等項，盡可能的應付其全部之需要。(二)要充分注意農貨的特性；不可如過去辦理農貨一樣，拘泥於幾個月的短期週轉而富於濃厚的商業色彩，貸款期限須視事業需要而定。譬如植桐栽桑種茶等事業，至少須經四五年後方可逐年還本，其他畜產量實際情形決定貸款期限，必要時更當隨時供給其流動資金。又在農事機關方面必須注意：(一)不可將示範經營之名而為研究試驗之資；示範經營雖不必一定以營利為目的，但必須以經濟與實用為主旨，使農民得收模範之效。在主辦之農事機關，切忌以此為專門研究試驗的場所；蓋研究試驗必付以相當之代價，未必一定能與經濟經營之原則相符合。(二)示範經營必須採合理的經營方式，盡量利用科學的方法，以期達到質量俱優而收益豐盈之目的。(三)示範經營必須注意地域之適應性，使農民能模範經營。(四)從事示範經營時，不妨寓有繁殖良種及增多其他推廣材料之目的，但宜不背經濟經營之原則。

### 四、農業示範經營的經營方法

依農業示範經營的目的不同，經營方法約可大別為下列三種：  
(一)開拓式的農業示範經營——如為開發與示範西南的農業，近如雲南方面大規模的農業新村公司之創辦，即寓有開拓一種新

企業的性質；此種示範經營，為據點式的較大規模之企業性的。至於此種示範經營的經營制度，採取公司組織，集體農場，合作農場，集體分耕制等等方式均無不可，當因地而制宜。此種經營以規模較大，最好由中央的農事機關與金融機關合作辦理。

(二)改進式的農業示範經營——此種經營方法，以示範良種良法與利用各種優良技術以改良原有之農業為目的，其經營範圍略小，可以一區一鄉為限，如廣東省之新會縣，最近美國種植試驗成功，大有推廣之價值，於此即可設立一數百畝乃至千畝以上的試驗種植示範場，以改良之技術作合理經營，借以示範農民。又如浙省平陽一帶，原為溫紅茶產區，可設立示範茶場，作種茶與製茶之合理經營，以樹改進溫紅茶業之基礎。此種經營，以規模中等，可由各省農事機關與金融機關合作辦理較為適當。

(三)教育式的農業示範經營——此種經營方法，可散佈於各縣甚至一縣內之各區各鄉，範圍可較小，經營個體可較多。最好由縣農事推廣所或縣農林局及合作事業機關就地金融機關合作辦理，以此種經營場所示範適宜本地農情之良種良法，並可藉以繁殖良種，以謀推廣其業及農貨之開展。

不問農業示範經營之經營方法與其經營規模為如何，除有特殊情形者外，當以採用多角式之經營方式較為合理；或可先確定一種經營對象為該區經營之中心作業，再採取適宜於本地環境者若干種為兼營之對象。更以我國目前之農情而論，樹立農業經營制度，對下列各點應予注意與考慮：(一)儘可能的應該擴大生產面積，俾生產增加而能合於經營上的經濟原則；(二)實行有計劃的生產，宜先立生產程序，俾收支盈虧得有把握；(三)農產之經營須求其有利；(四)盡量墾闢荒地以增多耕地面積，充裕國家資源；(五)經營方式與經營方法及經營制度須切合農情；(六)須先確定事業基金，俾免中途受阻；(七)耕作技術力求新穎精進，生產



方法應掃除散漫零碎之弊；(八)應合理的佈置土地與整理農地，並應注意爭取農時；(九)一切經營應採用有系統的記錄，以憑稽考；(十)一切收支均應登記賬目，以便分配收益並計算盈虧。

### 五、試舉一套簡要的課題以爲着手示範經營的示例

農業示範經營，在國內似尙未見有過整頓的有系統的計劃。作者在浙言浙，茲備以個人愚見所及，將省內農業改進方面急待興辦的若干要項，略爲提示，以爲主管農事之有司及金融機關有關人士之參考與指正。

甲、應由中央或省農業改進機關與中央或省金融機關合力示範經營者：

一、衢縣十里荒山之模範墾區——衢縣十里荒山附近，約有荒地半丘整片四五萬畝，過去於民國二十四年春由建設廳墾闢九千餘畝，全部植桐，至二十六年以戰事影響交由專員公署派員保管，廿八年冬劃歸省農業改進所接收經營，改設爲油料植物繁殖場，以面積過大，致缺乏資金，迄今尙少進展，該場土質爲紅色沙質壤土，土層極厚，富於礦物質，如能種植綠肥作物加以改良，二三年後不難成爲大好之田地；如用以種植桐、茶、桑、棉、果樹，食糧作物及工藝作物與經營畜養事業，當無不適宜。且該場附近及衢屬各縣荒地尙多，將來開發擴展，猶有希望。以交通言，距龍游城僅廿華里，道路尙加修葺，即可通行人力車；距衢城四十華里，可乘肩輿或步行，距安仁火車站十華里，四通八達，可謂極其方便。以浙南各縣荒山荒地的隨處有之，桐、茶、蠶桑、園藝、畜牧等農林事業的急待開發，如能以十里荒山之整頓經營爲未來大規模新農區的開發之示範，實有其重要之意義。作者以爲大好農地，未可久廢，急宜由金融機關與農事機關合作，初步以一二百萬元之資金組織一採取多角式經營的模範墾區或農墾公司，將十里荒山之全部土地加以

墾闢，以爲農業合理經營之示範，其未來之成就當有絕對之把握。

二、新茶業之示範經營——浙省茶產冠於全國，品質亦稱優良；平水、淳遂、溫處均爲外銷茶產區，其出品之多寡與品質及製工之良窳，影響於我國之對外貿易關係匪淺。最近中央設立東南茶業改良總場於衢州，其於浙茶之重視，亦於此可見。過去浙省茶產日趨衰微的原因，主要乃由於產製方法不知改良。在栽培方面說，茶園面積過於零細散漫，致影響於產茶品質之不均與製茶方法之不易採取機械化與企業化；在製造方面說，不知應用科學方法改善國際上需要日增的上品紅茶與若干特殊市場所需的特種綠茶，致浙茶不足以在國際茶市中爭取地位。爲補救此種弊病計，應由金融機關與技術機關對浙省茶業之產製作有計劃的合作經營。以目前情況而論，至少在淳遂、平水、溫處三區應各設一較大規模的示範茶場，劃定適當地區各先墾闢千畝以上而集中一處的茶園，然後再設立機械化的製茶工廠，儘量採用國外的新穎技術並保持我國固有的製茶舊法之優點，以大量生產品質優良的外銷茶。在平水、淳遂二區，除改良珠茶與眉茶的製法外，更應注意培植製紅茶，以發展國外之銷路。在溫處區自以改良紅茶製法爲主，以溫處區之氣候溫和採摘期可較紅茶與淳遂茶區提早一月至半月，而夏秋茶採摘時亦較長；且以鄰近海口，運輸便捷，故其產品經改良後將來可在溫處茶市中爭先得有高價之利；更以溫處各縣多爲崇山峻嶺之區，如景寧、慶元、泰順、平陽等縣，所產高山茶品質原極優良，境內荒山尙多，將來墾闢大有希望。以本省茶區有如此之優點，如能定下示範經營者，將來本省茶業之復興與新茶區之推廣實有無窮希望；於此非獨影響於我國之外銷茶產，如能改良得宜，將來在國際茶市中以浙茶與荷印南洋及英倭等茶產相抗衡，當亦非難事。

三、浙東浙南新茶區之開發——日本多山地栽桑，而我國則偏於平原；浙省過去蠶業之僅溫及浙西各縣，即由於此。其實浙東浙南各縣氣候溫和宜桑，如金衢二屬尤多平丘荒山，均可開闢栽桑，

故未來浙東浙南新區之開發，或為我國戰後復興蠶桑事業中一中心工作。本省金融界與蠶桑界如有鑒於此，斯時正宜合資樹立浙東、浙南蠶業之示範經營，藉樹將來推廣浙東浙南蠶業的新基礎。

四、大規模植樹之示範經營——植樹為我國外銷物資之最重要者，浙省產量佔全國第三位，且以交通方便，荒山尚多，正宜大量開發植樹。如類似華僑務本林等大規模植樹之示範經營，亦可由農事機關與金融機關分區合作舉辦。

五、肥料工廠與農具工廠之設置——肥料與新式農具的缺乏，亦為我國農業上的一項重要問題。肥料與農具在全國各地無不普遍需要，以我國重工業之未發達，想在一省內賴一二個大工廠供給一省所需的肥料與農具，事實上極難辦到；且在戰時大工廠的設立亦不可能。補救之道，設立多數小型手機械的肥料與農具工廠，殊為急要。此種事業本可由民間經營，但以目前民智未開無人提倡，一時不易普遍創立。如活化腐餅與骨粉製造廠及小型農具製造廠等，最好由省農事技術機關與金融機關先行合力作示範的經營，然後藉此推廣於民營。

乙、應由省農事機關與金融機關合力作示範經營者：

一、園藝事業之發展——浙省氣候溫和，園藝事業隨處可以興辦；尤以黃岩之柑橘久已名聞遐邇。近年以來，美國華盛頓橙（俗名花旗蜜橘）等優良柑桔，在黃岩、永嘉等溫帶沿海各縣均已試種成功，且聞衢州亦可種植。他如日本温州蜜柑，亦為行銷國際市場之優良柑桔，在本省各產橘區域亦已試種成功。此種良種以缺乏種苗與民間無栽培習慣，故一時尚不易大量推廣。為增加生產與杜塞漏卮計，應由本省金融機關與農事機關合力示範經營，在溫台衡屬各產橘地區設立或大或小規模之柑桔良種作示範場，一面提倡栽培，一面大量繁殖優良種苗以資推廣，此於本省柑桔產富大有裨益。至於其他良種蔬菜，如奉化水蜜桃，義烏之梨及棗等均為有名品

種，亦有提倡示範之價值。

二、畜養事業之提倡——肉役兼用牛及毛肉兼用羊與各種禽畜，各地民間飼養不多，此種事業，於浙東浙南荒山荒地較多之區，頗宜提倡。且如豬、兔、毛、雞、鴨等，均為外銷物資，尤值得提倡增產。此種畜養事業，最好由金融機關與農事機關先於衢處各屬設立示範牧場，以資提倡。他如乳用牛羊，卵用雞，毛肉用兔等良種之經營飼養，亦可合力作示範之經營。

丙、應由省農事機關與金融機關合力作示範經營者：

一、各區各鄉示範農場之樹立——此種示範農場，可由縣農事機關與金融機關合力辦理，於各區各鄉所需情形分別樹立；或以公共遺產方式與合作社方式設立之。由縣農事機關負責技術指導，由縣金融機關負責必需之資金，必要時更可與合作社業主辦理，力進行。其經營目的，在示範良種良法為繁殖良種並作合理經營的模範，藉以為擴大推廣與發展農食之基礎組織。

二、特種經營的示範——為開發某種新農業時，可就當地適當地區辦理特種示範經營。如為提倡植樹、植茶、植桑等事業，可分別於一區或一鄉劃開二三百畝乃至五六百畝以上之示範樹林，示範茶園，示範桑園等。此種示範經營，可由縣農事機關或合作社事業機關與縣境內金融機關合力辦理。由此示範結果，可大量推行農食以開拓新農業。

以上所舉，不過是一些最尋常的例子，當然不能包羅萬象，但亦可由此類推，要在實施時的隨機變化具。

### 六、結 論

一、倡導農業示範經營為推行農業增產運動之一大捷徑；亦為溝通農業技術與農業金融的橋樑。由示範經營之結果，可使農民直接得到認識與瞭解，從而模彷彿操作，得以達到推廣農業與發展農食之最大效果。

- 二、辦理農業示範經營，可解除農難推廣人員推而不廣的苦悶，也可解除農貸工作人員農貸資金無法放出的遺憾。
- 三、辦理農業示範經營之結果，可使農貸資金得有事業的基礎，而資金之收放流通亦得最大之安全可靠。
- 四、農業示範經營必須以合於經濟原則與切合實際需要為主旨。
- 五、農業示範經營必須採合理的經營方式，盡量利用科學方式以期達到質優產多之目的。
- 六、農業示範經營必須注意區域的適應性，務使農民能模彷彿經營。
- 七、農業示範經營不妨含有繁殖良種及增多其他推廣材料之目的。

的，但宜不背經濟經營之原則。

八、農業示範經營之經營方法，視經營的目的之不同約可分為三種：（一）團圞式的農業示範經營——以團圞新農業為示範之主要目的，應採取較大規模的企業性之計劃經濟的經營方式，作有系統的示範經營；可由中央或省的農事機關與金融機關合作辦理。（二）改進式的農業示範經營——以示範良種良法與利用各種優良技術以改良原有的農業為目的，其經營範圍略小，可由省農事機關與金融機關合作辦理。（三）教育式的農業示範經營——此為一種小規模的經營，可分佈於各鄉區，由縣農事機關，合作事業機關，金融機關合作辦理，其經營目的在以示範方法為教育農民之工具。

## 本廳定十二月廿五日召開 全省建設會議

### 并展覽各項農工業製成品

本廳為明瞭各縣建設工作實況，宣示本省建設方針，並檢討策劃發展各縣地方建設事業起見，特召開三十年各縣建設工作討論會，於本月二十五日起，至三十一日止，在麗水舉行，內設秘書處，辦理開會事務，以陳琮為秘書主任，陳虞孫、吳純、沈筠為秘書，王學權、丁文霖、趙震有為幹事，朱中倫、劉先沛、嚴文濂為議事、文書、事務三組組長，並在開會期內，展覽農工業各項製成品云。

# 明田區田的精耕運動

## 目次

### 外行人的重要

鹽水選種的發明者

縣政府勸業課長的主張

強健的社會意識

### 外行人的意見

不同的耕種方法

研究方法和態度

### 精耕運動的推進

目前農業上的中心問題

力戒先擾農民

推進精耕運動的路線

結語

形成堅強的社會意識	注重研究方法和態度
一致努力	解決農業上中心的問題
政治，原是由社會產生的；還得由社會來撫育	

黃明

可以表示：(1)日本對於他們農學界的初期收穫，是何等的喜悅。(2)對於他們農學界的後進，是何等的鼓勵；(3)是何等急切的期望。

種子的研究，在明治農學界至以經濟；做了同立東京帝國大學農學院長；他還創立了一所私立的東京農大，一所私立的農會等。

他除了在學大學研究和教學外，最注意的：是親身到各種軍隊里去，作極有系統極通俗的演講。因為日本維新以來，每十年，打一次仗；全國實行徵兵制；兵士多來自田間，經過一定時期，仍須歸田；這一定時期，是一種最好的學習新農業機會。在橫井氏看來：對這些兵士，實為農業教育，實無異於稻種施行「鹽水選」。

於今支持日本農學界和農政界的人，大都是他的門生。這些門生們，曾為他編有十厚冊「橫井時敬全集」。又就各人研究心得，又為他出了一部紀念論文集。

### 政府勸業課長的主張

大阪府，有一位勸業課長，以他的見地，深慮師範學校有添設農業學科的必要。可是在當時，一般都對於傳統觀念和公文法令，不予

今年，是浙江省人十所究明田區田第二年；本人承吳望俊先生介紹，來參加這新創立的研究所；一面是慚愧，一面是榮幸。我沒有種過明田區田；今一躍而入三年級，祇能有幾句外行話可說。諸位話題中，有涉及日本的，今也挾着日本來說說。

話分三段：

1. 外行人的重要
2. 外行人的意見
3. 精耕運動的推進

### 一、外行人的重要

——形成極強健的社會意識——

諸位談到水稻的鹽水選種 農科大學；他在福岡縣農業試驗場供職；這鹽水選種的發明者，却是 西學習，一面工作。他公表了這選種方法 一位學英文的日本人，他名橫 之後，各方實驗推行，收效很大。特在這 井時敬。那時，日本還沒有 試驗場，為他專建一座鹽水選種紀念塔。這

### 鹽水選種的發明者

他因此，立志改行，專業新聞，以期喚起民衆。後來，漸次做了「東京日日新聞」和「大阪每日新聞」的總經理。這二家報紙，在全國，布置極有系統極敏捷的農業新聞網；特設極有精彩的農業新聞版；報紙大受社會歡迎，擁有廣大的農村讀者；銷路日增。舉凡國內農業上一種問題發生，全國人士，無不首先仰望這二家報紙的帶效。這時的師範學校，自是早已自動要求修改法令，也添設農業學科等語了。

當他六十歲告老的時候，二家報館，送他幾百萬元。他卻仍是，抱負那縣政府勸業課長的一貫作風；另做幾件，有益推進全國農業的事情，聊以自慰。

一、農業博物館——館分四層。第一層，用種種生動方法，陳列一般農業上實際資料。第二層，陳列農政經濟上實際資料，及國內外比較資料。這層資料的陳列；一面可使內行人，意識更為明瞭；知道自己專門所努力的工作，在整個農業問題中，現在占着什麼地位；可以更加奮發。一面可使外行人，觸目驚心，對農業有無限同情；或竟由外行而變為內行。那第三層，為農業圖書館和集會室。那地下層，為農業函授學校，和農業資料的搜集和整理室。

二、農業函授學校——是要請國內有實際經驗的學者，分編講義，逐年修改；另由館中新聞記者，加以潤飾，使之生動通俗。

三、逐年，另編「農業年鑑」一冊，和講義相輔——農業年鑑中，舉凡一年中，全國農業上主要統計、事件、法令、學說等等，均由資料室經常作有系統的分類搜集；每年結束，在年鑑上提要報告一次。每類，復請國內專門學者，特撰專門論文一篇。并搜集各種關係文獻目錄，附於每類之後；極便研究者繼續努力。——這種年鑑，無異於一種農業上的時新博物館，在書面上活現；很輕巧的，送到全國人手裏去。

四、每月，另編一種「農業月刊」——每冊百頁左右，僅售銀五分。而他的酬稿費，却相當的高。他的用意，在經常的獎勵全國人，為農業問題執筆，去推動全國農業。他決不是，鼠目寸光，專去尋行數墨。

五、夏季農科大學——每年暑假農閑，就國內農業設施比較平均地點，聘請國內第一流農學者，作專題講學。聽眾中，有專門學者、公務員、老農、農業青年。

六、老農——是由全國鄉農會物色，經縣農會推薦而來；大都參加過「稻麥經濟多收復驗費」。他們到這夏季大學；一面是聽講；一面是報告自己的經驗；一面是來接受榮譽獎典禮的。

七、農業青年——多是小學畢業，現在家種田，又是担任家鄉一個專門問題的研究者。這種研究，叫做「振興家鄉一人一研究」。她的意思：認為家鄉的問題太多了；假

使一人研究一問題，百人研究一百問題，這家鄉是有希望的。——這些研究者，多是「青年團」的成員。

在研究中，計劃送學者審查；在研究後，費用由團中酌量補助；研究的題目，都是由農家自己實際需要出發；如自家的農家計簿「記載研究」和「年度設計」，如美國烟草栽培，如雙季稻，如早熟茄子的簡單栽培等等，均有相當成績。

暑中來學的農業青年，每縣一人至數人，由各縣運送而來；一切食宿往來旅費等等，都由大學供給。每週膳費，根據營養學者和農學者商定的食物單；既合營養，又合農家經濟；以便青年回家鄉去推行。他們是集中起居食宿的；最注重師生間彼此人格上的互相影響；務使大家都感覺到一種「和暖慈祥」：

「原來我們全國，是一家人啊！他們在學中，農業問題外，注重這「學習」和「自己家鄉」的比較。敬學時，全於前往全國的農神廟致敬；一面觀廟中的「唐代祭舞」；這種祭舞，是尼僧混合表演的。

我以一個中國學生，由「產業組合中央會」的介紹，曾和這些農業青年，共同生活過一個夏天；諸位先生：當我最後在農神廟前，看到這種「唐代祭舞」時，我的心願，

實在難受極了。

以上所舉，略見外行人對於農業的關心，對於農業的熱情；發揚起來，是能形成一種極強健的社會意識的。這對於農業的推進，力量是極大的。

這在我們民主國家，是應留意的。

### 二、外行人的意見

——注重研究方法和態度——

#### 不同的耕種方法

我在愛知縣農業試驗場，居過一些時候；曾隨該場的農業化學技師金井博士，去看他們那所謂「不良土改良村」。這是先化驗土壤，作過盆鉢栽培，試驗場地栽培，又特約當地農家作過比較栽培的。然後就照樣算計可，每年在縣內選定二村，作相當規模的繁殖。這種不良土，和我們國內樹林濫伐後，禾本科野草也不生，甚至雜草也不生的土山相似。他們着手，是和畜牧相輔進行的；以便取得大宗糞肥、堆肥、綠肥；以便拿這些東西，先去改良土壤的組織。

種法，有類區田而稍不同。在一律開墾後，隨着不種，盡讓翻轉的大塊土，受自然風化。却集中工本在另一街上；且同時在這街上，間種麥子和蠶豆等等；一以保溫

；一以防種一種作物的失敗。明年，本街不種；又集中工本於今年所保留之一街。

據稱：這種旱作的開墾法，傳自我國云

#### 廣州香港間的耕作法

廣州香港間的耕作法，和內地一般不同。是一街同一條水溝；水溝養魚；街面栽桑樹、或甘蔗、果樹，蔬菜。——這對於地大量水分的蒸發、灌溉、防熱，採取水溝肥泥，以及農產物運搬等等，都有關係。

據稱：廣州那三角洲的收入，專靠蠶桑一項，已趕上浙江全省的蠶桑收入；至於甘蔗、水果、蔬菜，這是顯然供給廣州、香港，以及上海等大都市的。

假使可以擴大說法，我理想把「大田田制」，送給這種耕作法。不過，她恰恰和「田相反」；在田裏不種水稻，而是養魚的。

#### 柳州開墾法

柳州，有一種開墾法：先行縱火，燒去茅草虫蛇；用牛犁翻欲地的一周，以表示界線；其地是表示土地所有權。再用四人為一組，鋤頭同時落地，同時用力將一塊土翻轉；土塊經日晒雨淋，再將茅根取出，燒作炭灰。——如此：等炭灰去，虫穴亦除，又得有培養強健苗的鉀質肥料。

大抵：第一年種煙，間種「木薯」；第二年種花生或陸稻；第三年種芝麻。在第二

年第三年，概不施肥；如不同時栽種樹木，第四年即行拋荒。再經過五年、七年、九年，再行墾種。

這是地廣人稀，一種粗放的原始耕種法

#### 田區運動

眼前，和這粗放耕作法相反的，是田區運動的耕種運動。據論位先生所述：這不是意存復古，不是標新立異；這是二三有心人，對於目前食糧問題苦悶，想在精耕多收穫上，貢獻一得之見，以分國家之憂。

至於她所採用的方法，浙江才開始二年，還在一種嘗試狀態中。

如已採用的鹽水選種，這顯然是由日本而來。如預底肥，這是長沙一帶，種水稻，種下「水田堆肥」的習慣。如直接播種，這是浙東一帶份份農民，和上海一部分農民，現在尙在實行的。如深耕，這是我國一般土農，和用小牛的對耕。——這也可算對淺耕的補救方法。在麥田的栽培，一般尤應分五六批，薄薄加。在百畝栽甘蔗，更是溝底下苗，配蔗苗生長，分若干次，栽溝側兩堆，去培蔗根；溝堆作，使溝成城。——不過：稻、麥、蔗，所為培士的程度，大不相同。至梅田的每一畝，兩側起「榜」；人行榜上，使農民赤脚上的血，不為動地所吸云云；尤見仁者用心。

### 研究方法與態度

不同的耕種方法，產生在不同的情況之下；這都是農民對於環境的智力。

究竟那種方法，最合於此時此地？這是靠實際的體驗的；尤切盼於老農和農業青年。我們留心文獻報告，充實科學設備，這都是有益於體驗的。其中，最惹起我們注意的，是研究方法和態度。

日本最近，為東京帝大農學

充實設備，蓋了三座五層樓的鋼筋水泥房子；其中的科學的研究設備，尤其是理化設備，占了三分之二。

其他若干國立大學，都有相稱的設備。

他們還感不足；另由社團，設立若干研究所。這些研究所中，最大的：在東京，有「理化研究所」；在大阪，有「工業獎勵館」；各種雜各各樣，而無不牽涉到農業。

岡山的「大原研究所」，更是以研究水稻為中心。由萬藤近太郎博士主持，由三井財團出資私立。她的房屋，極其簡單；却有相當場地；其關於水稻的各種科學設備，居世界第一。每年出有季刊四冊，極為學者重視。

浙江省楊開渠君，現在成都四川大學農學院，研究「再生稻」；多採萬藤氏學說。楊君譯有萬藤氏「種子學」一書，商務印

書館出版。

如以大原研究所出版物為主

心報，先以三千元，搜集日本水稻書

留文獻。再以金陵大學和美國國會圖書館，所合編的「中國農書目

錄」為基礎；參照地政學院教授萬國鼎氏「農書研究方法」；將各方文獻上，關於水稻的資料，有系統的整理出來；這對於我們水稻的耕種方法，必能續有所啓發。

瑞士，有一位研究食糧專賣

度真問題的；他的原意，要由國家專賣食糧。他多年研究，寫了一部書，結論却是：「欲專賣食糧，必先修改瑞士現在憲法；否則，硬作主張，於法不合」。——他這研究，恰和他的原意相反。

日本，有一位中學生，用了十餘年功夫，翻譯馬克斯的「資本論」；最後，他自己寫一部書，是反對資本論的。

日本國立東京商科大學教授「福田德三」，他的全集，有六十多本；重要著作，多用德文寫成。他和國立京都帝大教授「河上肇」，打了十餘年的筆墨官司，反對馬克斯學說；可是終於做了最要好的朋友；二位友誼的表現，主編了一部有名的「經濟學全集」，由改造社出版。福田氏最後所稱道的，是中國儒家倫理的經濟學說：「利用厚生之道」。受他影響的，是國立東京帝

大教授「土方成美」一派；他最近出了一部「經濟學全集」。

這一部大部頭全集的出版，相當於我國的「皇清經解」正續編；是全國的精神總動員；是真實的，對一種學說，作結束一時代的大宣傳。——其中，當然也有眼光遠大的商人作後台；用最高的稿費，去鼓勵執筆者；用最低的書價，去普及讀者。

——研究態度的認真，他的前途，是無從測度的。數理哲學家羅素，說了一句名言：「研究數理的究竟，在求出一種不知是什麼東西」。

現當「關田區田研究會」開始；相互勉勵，互相尊重彼此所用的方法，和彼此認真的態度。

### 精耕運動的推進

——致努力，解決農業上的中心問題——

我們現在，是處在這萬山之上。目前農業上的中心問題，問題是：山多田少，人口日集山區，糧價日漲；——政府怎樣先去控制中，制牢所僅有的水田區域；使每一坵田地；有農民知道、願意、能夠去負責，去增加生產。

其中問題，實在太廣泛了；而我們現有的控制力，實在太薄弱了。——我在「農田督導」一稿中，略有陳述；今各附一份，敬求

指教。私心日夜所祈求的，有三點：

1. 對於這種廣泛問題的入手方法。
2. 入手方法的本身，對於這種廣泛問題的基功。
3. 入手方法，此時此地，在這種薄弱的基础上，是否行得通。

談到控制，一般先想到的，是政府力量。

### 戒民先優

慚愧千萬：我們現在在浙江，主管全省的農業行政機關，他的專門人員數量，還趕不上日本一個縣政府。我在國內，也會到過南北若干縣，以及若干實驗縣等等；至今，還找不到一本縣政府的農業行政報告。

縣農業行政，和鄉農會的充實：是具體表現：農業政策到農民生上去的；我們現在，都無從談起。

浙江省農業改進所，現在買不到做實驗的地皮。各縣的農林場，是很少有場地的；大都臨時租借二三十畝——地主却隨時要加租，要收回。縣農林場經費，要看縣長高興——大部份的縣份，還養不活一位場長兼技術員；這場長，爲着自己的生存，隨時要預備行李，另尋活路。那最簡單攜帶用的化驗設備，場中也是沒有的——場中本身的土性，也無人知道；全縣全省，更無從說起。

現在談食糧管理——却無人知道全縣全

省的確實出地畝數；確實產糧數。

現在大天談食糧評價——却無人知道地方一石食糧的確實生產成本；也會無一位生產者代表，參加過這種評價會。

像這種空虛的農業行政，如果不加以充實；而想專用現在的保甲長、警察、和一般公務員的力量，對全縣全省，硬去推行某種耕種方法——農家原種若干畝，強制定用某種方法，種若干畝；否則罰款；且指定此種罰款作獎金云云；這是徒爲大多數不肯者發國難財造機會；「臣期期以爲不可」。「官吏猛於虎」，今日去古未遠；竊恐農民未得到所謂利益，却先婉轉哀吟在那每日割裂心頭的痛苦中。

——況是：爛田、望天田等等，地下水排除工程未施，蓄水工程未施；而想全省，立即普遍推行某種耕種方法；這在農民，是無處訴苦的。

### 進路

現在明田區研究：第一根據地「壺鎮」，第二根據地「方岩」地位都極好；又都是園藝上。

方岩：爲省政府、省黨部、省動員委員會、省農會所在地；壺鎮：爲處屬三大平原之一，去方岩、永康、仙居、仙都、縉雲、都不出四十里六十里。私心所祝，甚願今後推進明田區運動，有如下列路線：

一、充實鄉農會——先充實方岩及壺鎮

二處鄉農會；最好，每處各充實二個鄉農會，以便就近比較競賽。這四個鄉農會，最好，由省農會直接輔導實驗；且先即從明田區入手。以後，可由省縣各農林機關、各農校、各省立師範學校、各省立民教館，各就其心得，各去輔導二個鄉農會。以爲：省庫無論如何不寬裕，第一年，担任四個鄉農會的補助費，是有辦法的。其領省農會，能早日爲這四個鄉農會，各按其實際情形，代爲各草年度計劃預算，向省府提出，以爲全省規模。

二、三民主義青年團下鄉——以一鄉一保，每保至少總可得五名農業青年團員。

一鄉、以五十名農業青年團員作基礎；以培養國家意識，增進農業技術，及普及教育爲主；使之不脫離原有生產；實可以組織極健全的三民主義青年團。三年五年繼續工作，即能收極大效果。明田區出產精粉方法，自是首先誘導團員，各在自己的田地上去實驗。

三、全省、先從中心水田區域的鄉單位入手——如果以一千畝以上的水田區域作中心，復以一鄉爲單位，配合營養教養術各部門；全省、先充實六鄉；以次充實三十鄉、一百鄉、六百鄉……，即可以控制全省所有的水田區域。



各種精耕運動，是應切實從這種大處着眼的。

等，他們的功課，也是好安排的。

我們現在，是和日本打仗。我們必須得努力，用戰場的精神，來建立我們的一新的農業行政。

一、注意實驗縣的先遣部隊

我遊蕩雲縣，看到壺鎮私立的安定中學，城區私立的仙都中學；每校，都有八百多學生。在這抗戰建國的大時代；他們教，他們學；每一個人，究竟在那裏，怎樣打算去貢獻給國家呢？

這處屬十縣，三大平原；在碧湖，有聯合師範任鄉村工作；在古市，有湘湖師範任鄉村工作；在這壺鎮哩！我想，現在省立處屬民教館，和現在安定仙都二中學，是可以担任這種鄉村工作的。

二、注意地方的基本教育

現在都說：「管教育衛合一」；由地方看來！基本還在「教育」：

管、是管這個教育；衛、是衛這個教育。管、是管這個教育；衛、是衛這個教育。

這二所私立中學，共有縉雲縣籍學生二百多名。縉雲縣，新劃分為四十一鄉鎮；每鄉平均，現有中學生五名。這種文化水準，可推現在處屬十縣第一。

拿養的教材來教；

許蠟雲先生，省黨部委員兼省農會委員吳望做先生，前杭州農專校長現任私立安定中學校長高經魏先生，和各位先生；都是以責任之身，以公民的資格，從社會的立場，從學者的立場，來創立這縉雲縣農會；我敬為農業行政前途禱。

這縉雲縣，又是中央政治學校同學們，不掛招牌的實驗縣。我想！

所謂開田區田的精耕運動，也無非是教育運動中的一部門吧！

如果每鄉，按這五名中學生名額的比例；配置三名師範生，一名農校生；每十鄉，再配置一名合作專門人員；拿這批人，作三民主義青年團下鄉的先遣部隊，去和老農攜手，首先去組織全鄉的農業青年。一面，和縣政府訓練的鄉保甲長，義勇警察，無給自衛隊，在鄉軍人，小學教師……等等配合。

這總得也是為着這種農業上的中心問題，去組織農民，去推進各種精耕運動的

拿這作骨幹，用十年努力；我想，縉雲縣是要大大改觀的。——這在縉雲縣目前的財力，是可以負擔的。

要使農民，逐步去取得：自己應該有的食糧、金錢、土地吧！

如果這種骨幹確定了；我想，現在的師範學校，農業學校，以及合作訓練……等

三、政治、原是由社會產生的；還得由社會來撫育。

民國三十年一月四日、方岩、

『浙江省開田區田研究會致辭』

# 推廣植棉在常山

吳英

常山地處衢江上游，氣候溫和，土質肥沃，適於浙省之開闢新棉區之要求，並經客歲栽培試驗而著成效。該縣農林場近復參酌地方實際需要，積極擴大棉田面積，推廣優良美棉，以期增多產額，提高品質，茲將最近工作動態，概述於後：

## (一) 推廣良種面積

去年該縣植棉面積為七千八百九十七畝一分，發放棉子三萬五千二百十畝零五分，棉農貸款三千三百五十五元八角。本年照過去實情，依環境需求，全縣共計撥種棉田一萬畝，並勘定種子區約五百畝，設指示範棉田千餘畝，分佈公路縣道兩旁或村落附近。棉子則採用上年試驗最優之脫字美棉凡三萬斤，由鄉鎮公所具領分配各該保長，而傳達各農戶，及時播種。

## (二) 實施良法要點

去年推廣植棉以來，農民對於優良品種已有深切之認識，今後更當致力於良法之推行，進一步示證於農民；故本年植棉三要點，約法如下：

### 1. 立夏播種棉子

該縣棉作播種時期，自立夏至芒種前後，為時二月許，農民每不知何時播種為最適，茲據去年播種期試驗報告：以立夏播種棉

作為最適宜之時期，故大麥油菜辣加收穫後，即須整地播種，至種小麥之地，須在立夏左右，播種於麥行間，不宜延遲至小麥收穫而後，蓋小滿以後，播種愈遲而產量愈劣。

### 2. 棉田採用條播

本地農民種棉均係點播，費工頗大，深淺不勻，且易缺苗，今年推廣植棉，力求條播，先開條溝，播種溝內，再行覆土，並加鎮壓，工作迅速，中耕便利，減少費用，且深淺一律，發芽整齊，為棉最適用之播種法，而每畝播種量則定為八斤。

### 3. 美棉行株距離

此處植棉行株距離，均有二尺外，似覺過寬，未盡地利，茲後種棉脫字美棉，務使行距二尺，株距一尺許，如品種不同，當另規定。於回苗時期，須分二次，第一次回苗在苗出齊第一次中耕後，應選二三寸有二真葉時行之最適，每隔二三寸留苗一株，可用手或用鋤在中耕同時舉行；第二次定苗在高達七八寸，有四真葉時行之，去其柔弱，留其強壯，務使每穴僅留苗一株，其株距以六寸至一尺為宜，若肥沃土壤，留苗宜稀，瘠薄地帶，則須從密。

一九四一·三·二九

通信處：常山縣農林場吳英

## 本省過去棉業概況

本省二十八年在衢屬各縣，開闢新棉區，推行植棉，計栽植面積二萬八千畝，並舉行地方試驗，培育優良棉種，及改良栽培方法，舉辦棉產調查。於二十七年曾在甯波設立棉花檢驗處，實施檢驗工作，旋於二十九年間停辦。

★★★  
★編★  
★★★

★★★  
★餘★  
★★★

★★★  
★零★  
★★★

★★★  
★墨★  
★★★

編者

本年四月，敵寇流竄浙東，本刊祇有暫時停版；尤其遺憾的，本期稿件，早經排好，因人事變遷，未能及期發表，亦無可如何之事。第三卷擬出至十二期止，不再繼續，敬向讀者，深致歉忱！本刊於來年一月起，當重整陣容，按期與讀者見面，至希各方多多撰稿，用光篇幅。本期文稿排列，以收到先後為序。最後特再致歉意：因篇幅已達限度，尙有未批宏文，祇能移刊下卷，還望惠稿諸君，特別鑒諒！

# 浙江省建設廳 浙江建設戰時特刊 徵稿辦法

一、浙江省建設廳為推進各縣地方建設事業，並加強專業各部門間及上下等間之聯繫起見，特刊與地建通訊半月刊之編印。其內容，以工作理論之探究，實際工作之報導，工作成果之檢討，工作經驗之交換為主，尤注重於各縣之建設事業。

二、徵稿內容，暫分下列各欄：

1. 論著（以實際問題為中心，作理論上的闡發；鄉建通訊稿，每篇字數以三千為度，浙江建設稿，以三千字至一萬字為度。）
2. 譯述（以介紹海外新知新猷，足資專業借鑑者為合格；刊登於浙江建設。）
3. 研究（以建設各部門為範圍，而作學術上一般或專題之研究；每篇字數以三千至一萬為度，長稿有特殊價值亦可刊登，均載浙江建設。）
4. 工作報導（以時間、地域或工作部門為範圍，將方法之創造，困難之克服，成果之意義等，作整個有系統之報導，內容務求具體確實，力避浮詞泛論；每篇字數不拘，尤注意於統計數字之報導，以列入鄉建通訊為主。）
5. 鄉建情報（建設廳及附屬機關，本省各縣以及國內各地之建設事業動態，如一切新設施、新辦法、新的良種良法、新的事業成果，均隨時扼要報導，每則字數以五百至一千為度，刊登鄉建通訊。）

6. 工作討論（就重要進行之實際情形，發揚優點，指出困難，糾正缺點，提供辦法，字數以三千至五千為度）

7. 讀者信箱（工作者在實際工作中所遇困難問題，或社會人士對本省及各縣地方建設事業有所疑問或意見，可隨時投函，由編者負責解答；字數不拘，惟問題或意見須具體切實，始刊鄉建通訊。）

三、來稿體裁不拘，惟須筆墨清楚，並加標點符號。如係譯述，須附寄原文，或詳註題目、作者姓名及出版年月處所。

四、來稿刊登與否，概不發還，惟附有足數郵資者不在此限。

- 五、來稿一經刊登，酌致薄酬，其標準如下：
  1. 論著，每千字五元。
  2. 譯述，每千字三元至五元。
  3. 研究，每千字五元。
  4. 工作報導，每千字三元。
  5. 鄉建情報，每則二元至四元。
  6. 工作討論，每千字四元。
  7. 讀者信箱，來函有特殊價值者酌致薄酬。
- 六、來稿須署名蓋章，並註明通訊處，以便領酬時之核對；如不願受酬者，請註明「却酬」字樣。
- 七、本刊對於來稿有刪改之權。
- 八、來稿請逕寄浙江省建設廳秘書室第一股收。