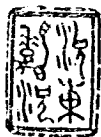


滬 甯 行

甯 甯 指

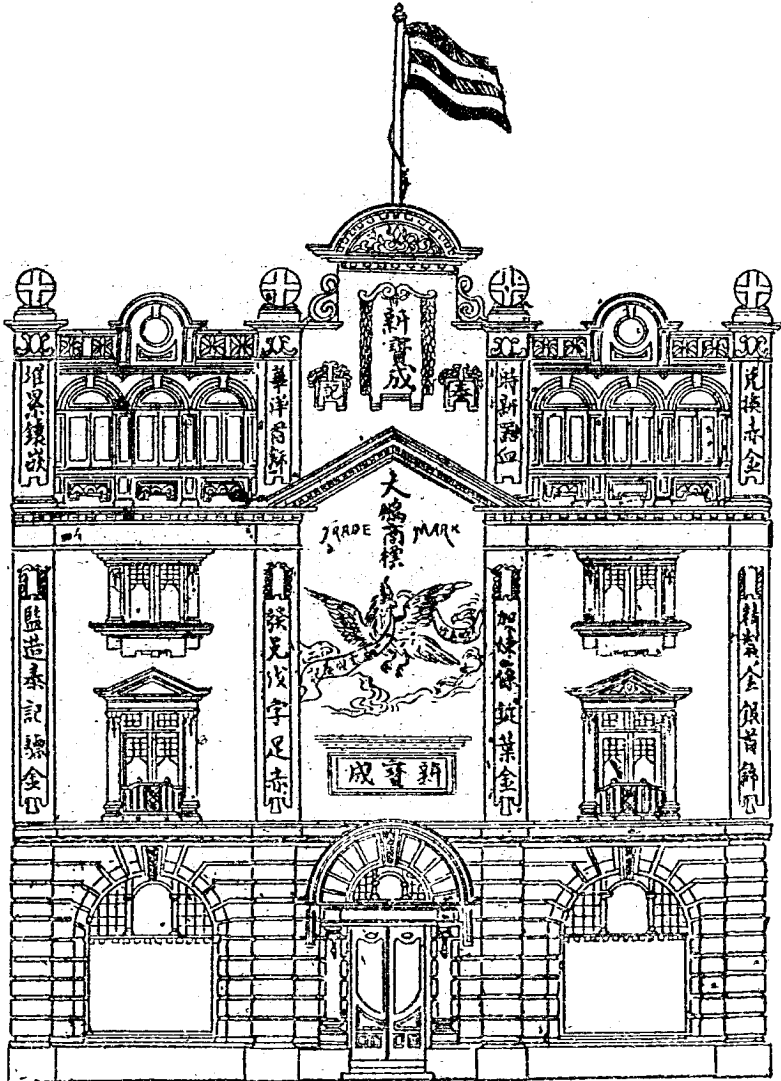
滬 路 南

杭 族



波 甯
樓 銀 記 泰 成 寶 新

第 一 道 公 牆 內

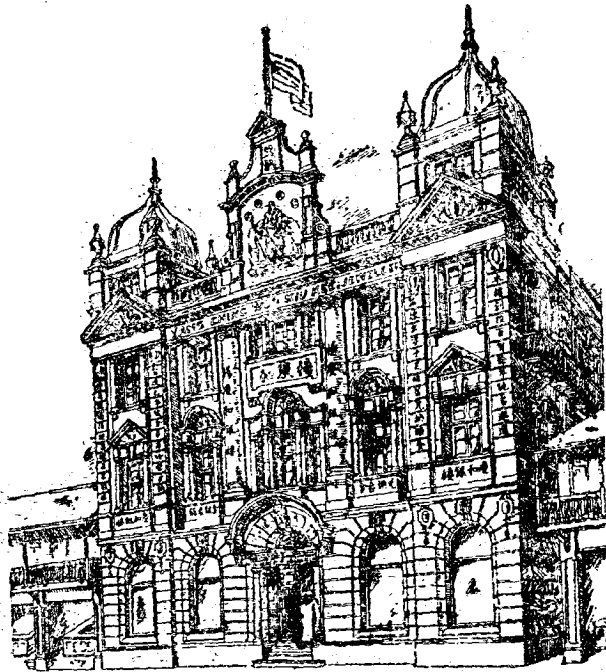


開 設 東 門 大 街

號 五 五 五 話 電

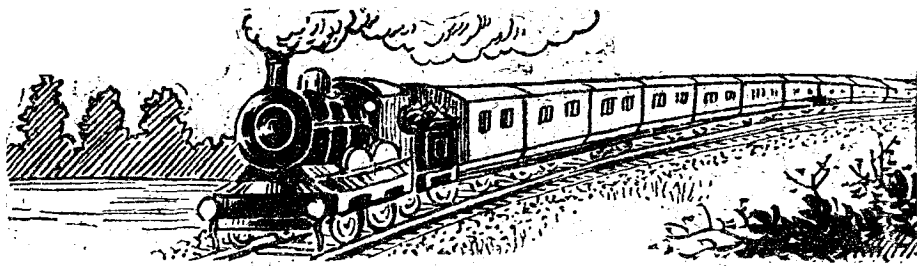
樓銀記久和慶楊

上海英大馬路五福街口



本樓電話第一七四三號

本樓向在上洋拋球場百有餘年分設英大馬路集益里口歷有二十餘年丙辰年遷移虹廟東首五福街口坐北朝南自建四層樓洋房全石門面督煉乙字鏢金久字十足赤金監造條葉兌換礦金精製時式玲瓏金銀首飾華洋器皿特別改良異樣奇巧花色一應俱全近又發行禮券一種於送禮尤為便利凡持有本號禮券者無論兌貨取現悉聽貴客自便凡蒙紳商學各界賜顧請認明三星商標庶不致悞



旅行家必備

中國旅行指南

一册 五角

詳載各省地方工廠商店軍警商學各機關以及名勝古蹟庵觀寺院鐵路價目現所通行之鐵路無不詳載實於旅客大有裨益也

西湖遊覽指南

一册 四角

內容分八路舉凡各處名勝之距離遊覽之途徑及游客須知游客行程食宿交通蘇浙舟車價目章程悉為登錄未附錢塘觀湖指南尤為詳盡

增訂上海指南

一册 五角

是書係本館特派專員實地調查重行增訂凡政學工商食宿遊覽之情事皆據最近情形一一登載城廂租界新地名以及街路里巷亦無不列入實居滬過滬者之指南也

中國名勝

到羅版 十二種 每册一元

黃山 廬山 普陀山
 衡山 避暑山莊 泰山
 雁蕩山 孔林 虞山
 天台山 三峯

中國名勝

銅版 布面三元 絹面四元

直隸名勝

到羅版 七角

北京宮苑名勝

到羅版 七角

上海風景

到羅版 第二集 各一元

中國風景畫

銅版 四角

西湖風景畫

銅版 四角

西湖式風景片

三色版 一組十二面三角

此外尚有各省風景明信片煩恕不備列另印圖書彙報函索即寄

蘇州分申
恆孚銀樓

本樓創設姑蘇歷百有餘年
庚申緒亂遷設上海乙丑移
回蘇城元妙觀東辛丑分設
上海恆孚申莊甲辰分設金
閩中市恆孚西號今為推廣
營業便利主顧於丁巳年分
設上海英大馬路集益里口
恆孚申號于戊午年分設無
錫南門蘇申錫四號別無分
枝本樓不惜工本加給上字
足赤發兌條錠葉金精造金
銀中西首飾兼兌各國金洋
專收各路鑛金倘蒙賜顧請
認明雙獅商標牌記庶不致
誤謹佈
電話五一五五

上海
王大吉藥號

北號英界寶善街西
南號大法馬路東首

自開創迄今六十
餘載自運各省道
地正路藥材精製
門市飲片虔修丸
散膏丹發兌參燕
鹿茸洋參銀耳杜
煎虎鹿龜驢諸膠
花露香油瘋濕藥
酒祕製參茸養元
丸等莫不應有盡
有精益求精凡蒙
賜顧無不竭誠
歡迎

滬寧滬杭甬鐵路旅行指南目錄

序

凡例

圖

中華國有鐵路圖

滬寧滬杭甬路線圖

附六路聯
絡運輸圖

表

滬寧鐵路行車時刻價目里數表

淞滬支路行車時刻價目里數表

寧省鐵路時刻價目表

滬寧滬杭甬津浦京奉通車時刻表

滬杭甬滬杭線行車時刻價目里數表

滬寧滬杭甬鐵路旅行指南 目錄

江墅支路行車時刻價目里數表

滬杭甬曹線行車時刻價目里數表

滬寧滬杭甬聯綫行車時刻表

特別快車加價表

中日聯運價目表

長江輪船價目表

滬寧鐵路食品價目表

概說

滬寧敷設之緣起.....一至二

滬寧借款之經過.....一至三

滬寧建築之情狀.....三至四

滬寧全路之資本.....四

滬寧營業之狀況	四至五
滬杭甬敷設之緣起	五至六
滬杭甬建築之情狀	六至七
滬杭甬竣工之時期	七
滬杭甬收回國有之經過	七至八
滬杭甬全路之資本	八
滬杭甬營業之狀況	八至九

規章

滬寧滬杭甬鐵路運客普通規則	一至四五
滬寧滬杭甬辦理六路聯絡運輸章程	四五至五二
稅關檢驗鐵路聯運旅客行李規則	五二至五四
中華民國有鐵路週遊券章程	五四至六〇

中日聯絡運輸章程	六〇至六四
中日旅客週遊票及行李票章程	六四至六九
中日聯運團體票減價章程	六九至七〇
中日聯運來回票章程	七〇至七二
滬寧分站紀要	
上海北站	一至二一
真茹站	二一
南翔站	二一至二四
安亭站	二四至二五
陸家浜站	二五
恆利站	二五
崑山站	二五至二八

正儀站	二八至二九
唯亭站	二九至三〇
外跨塘站	三〇
官瀆里站	三〇至三一
蘇州站	三一至四一
澹墅關站	四一
望亭站	四二
周涇港站	四二
無錫旗站	四二
無錫站	四三至四七
石塘灣站	四八
洛社站	四八

橫林站	四八至四九
戚墅堰站	四九
常州站	四九至五一
陸家村站	五三
奔牛站	五三
呂城站	五四
陵口站	五四至五五
丹陽站	五五至五七
新豐站	五七
鎮江旂站	五七
鎮江站	五七至五六
高資站	五六

下蜀站	六六至六七
龍潭站	六七至六八
孤樹村站	六八至七〇
堯化門站	七〇
太平門站	七〇至七一
南京站	七一至八七

淞滬支路

上海支站	見滬寧上 海北站
江灣站	八七至八八
張華浜站	八八至八九
蘊藻浜站	八九
吳淞鎮站	八九

炮臺灣站.....八九至九〇

滬杭甬滬杭線分站紀要

上海北站.....一

梵王渡站.....一

徐家匯站.....一至二

新龍華站.....二

上海南站.....二

龍華站.....一至二

梅家衝站.....三

莘莊站.....三

新橋站.....二至四

明星橋站.....四

松江站	四至九
石湖蕩站	九
楓涇站	九至一一
嘉善站	一一至一四
嘉興站	一四至一七
王店站	一七至一九
硤石站	一九至二一
斜橋站	二一至二二
周王廟站	二二
長安站	二三
許村站	二四至二五
臨平站	二五至二六

笕橋站	二六至二七
艮山門站	二七
杭州城站	二七至四八
南星橋站	四八至四九
閘口站	四九
江墅支路	
拱宸橋站	四九
艮山門站 杭州城站 南星橋站 閘口站	見滬杭甬 滬杭線
滬杭甬曹線	
寧波站	五〇
莊橋站	五三至五四
洪塘站	五四

慈谿站	五四至五六
葉家站	五六至五七
丈亭站	五七
蜀山站	五八
餘姚站	五八至六〇
馬渚站	六〇
五夫站	六〇至六一
驛亭站	六一至六二
百官站	六二
曹娥江站	六二至六三

滬寧滬杭甬鐵路旅行指南 目錄

序一

江浙山水甲於東南自古文人學士流連憑眺播之於詩歌託之以文賦後之人低徊諷詠芒鞋竹杖不遠千里之遙以數十日跋涉之勞僅以博一二日遊觀之樂者往往有之自鐵路通行瞬息千里路途遼遠曾不崇朝而兩路所經皆東南名勝之地昔人探幽討勝動輒旬月者今則朝看鍾山之雲午飲浦江之水晚聽南屏之鐘矣列子御風長房縮地不勞而獲游行如仙此真足以誇靈運而傲青蓮者也惟是山川不改風景有殊南朝四百八十寺大都煙雨迷離不可復識館娃宮冷姑蘇臺荒三江舊址漫滅莫辨武林勝景亦改昔觀而深山幽谷之奇異日出與夫畫棟雕梁之輪奐一新者又爲昔人詩歌文賦之所不及旅行指南之編所以步方志之後塵而爲遊觀之先導者也豈不要哉國有鐵路如京漢京奉津浦京綏其旅行指南之出版者至於再或至於五六獨滬寧滬杭甬缺然使探幽討勝者雖有御風縮地之逸而猶不能不假古昔文人學士之詩歌文賦爲引導此何可乎兩路指南其先

滬寧滬杭甬鐵路旅行指南 序

二

已有成稿余承乏路事卽屬局員重加編次付之梓人庶亦考古覽勝者之一助歟
中華民國七年八月吳江任傳榜序

序二

渡長江而南石頭虎踞鍾山龍蟠殷殷隆隆萬千氣象秦淮秋月樓霞春雲泛棹玄武之湖憑欄北極之閣過江山水有如畫圖由秣陵而東南岡連巒接北固爲雄三吳襟帶之邦百越舟車之會固英雄之所竊據亦文士之所流連挹金焦之秀飲中冷之芳讀瘞鶴之銘考雲雷之鼎怡情靜性悅目清心雖在塵寰如遊雲表南朝陵寢半在金牛石馬嘶風銅駝泣月斷碑殘碣不可復識矣常州古延陵地訪季子之故居遺蕭氏之舊壘川澤沃衍襟山帶湖北通江淮東連惠錫桑麻積綠桃李餘紅樓閣凝烟山巒隱霧登九龍之頂七十二峯乍隱乍現於銀濤雪浪中也若夫聽寒山之鐘說生公之法坐琴臺之石步響屨之廊尋鄧尉之梅試虎邱之劍或蒼涼蕭瑟或窈窕幽奇然而烟水浮青雲山舒翠草樹鬱鬱池館清幽蓋處處然也滬濱古稱荒冷輓近以來街衢洞達道路縱橫九市開場百貨列肆馬龍車水烟雲相連急管繁絃絲竹雜奏而龍華塔影歇浦濤聲軟紅十里中又未嘗無清淨境界也自此

折而西九峯三泖滴翠融青食松江之鱸聽華亭之鶴文人隱士庶幾遇之嘉湖之間其俗善蠶桑密成陰麥秀翻浪菱荷覆水竹樹擁村靜女提籃兒童曬網濃陰沈綠天地皆青春盡夏初風景尤美西湖山水甲於東南濃抹淡妝只增嫵媚清華綺麗不可殫論觀八月之濤泛九秋之月放孤山之鶴聽柳浪之鶯雄奇淡蕩兼而有之若夫渡錢塘走山陰訪甬上之耆舊讀天一之奇書蓋亦別有風趣也溯自秣陵止於臨安千里之程一日而達古蹟名勝隨處皆然旣載之編中矣爰約其大要而爲之序云

中華民國七年八月涇縣胡韞玉序

凡例

一是編記載詳實文字普通事實祈於不漏篇幅力求減少庶幾便於旅客之用

一是編首列圖表次概說記載兩路之歷史及近日營業之狀況又次規章記載兩路章程規則爲旅客所須知者再次分站紀要記載古蹟名勝物產交通行旅凡有便於旅客者

一分站紀要以站爲綱以古蹟名勝物產交通行旅爲目古蹟名勝以在各站二十里內者爲限其爲著名勝境遠在數十里以外者間亦採入

一古蹟名勝至易相渾是編雖爲名勝今已荒廢者概歸古蹟雖爲古蹟今尙可遊覽者概歸名勝

一南京上海杭州三站爲兩路最繁盛之區記載比各站加詳然古蹟名勝限於篇幅多有遺珠之恨閱者諒之

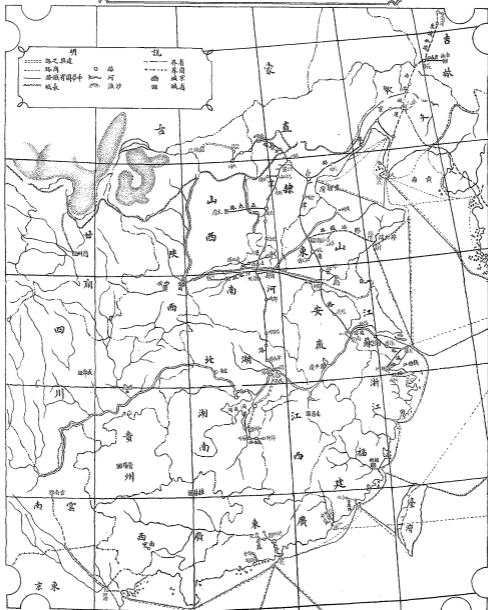
一古蹟名勝等如梵王渡新龍華等站皆記載於上海北站堯化門太平門等站皆

記載於南京站良山門南星橋等站皆記載於杭州城站以便檢閱

一古蹟名勝擇尤攝影共計七十方既具美觀又可爲按圖索驥之助

二 是編所載均以最近之調查爲準但情形隨時變易此書出版時而事實已有不同者或亦不免統於第二次出版訂正

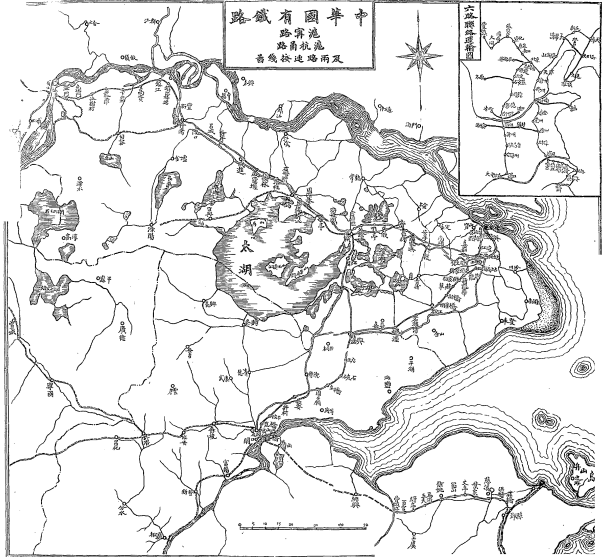
中 華 國 有 鐵 路 圖



中 華 國 有 鐵 路

及 兩 路 通 接 綫
池 北 綫
池 南 綫

六 政 權 區 界 圖



永豐里日債利時庫行路機界

路七港滬

由上海港至各埠船期表

船名	船類	開行日期	開行時間	目的地	代理
永豐	輪船
...

由南京至上海各埠船期表

船名	船類	開行日期	開行時間	目的地	代理
永豐	輪船
...

永豐里日債利時庫行路機界

...
-----	-----	-----

各埠往來船期表

...
-----	-----	-----

各埠往來船期表

...
-----	-----	-----

各埠往來船期表

...
-----	-----	-----

本行代理各埠往來船期表，如有變動，請向本行查詢。

長江輪船價目表

鎮江	南京	鎮江	湖廣	安慶	九江	漢口
一	二	三	四	五	六	七
六元二	五元二	四元二	三元二	二元二	一元二	...
...

明說

長江輪船客票統歸公票局發賣計船為六等價目另有上下頭等船
 江新二等船江裕江永三等船江宇隆和德和四等船鳳陽南陽襄陽陽安
 華大和陽瑞和潤慶大近聯和吉和安慶武昌聯益五等船大福大興大利大吉
 船長安字號船與

滬甯鐵路食品價目表

早	午	晚	...
每客洋一元五角	每客洋一元	每客洋一元	...
...
...
...

七
 三
 二
 一
 四
 八
 三
 三
 一
 九
 六
 二
 四
 二
 二
 五
 七
 八
 五

江輪船客票統歸公票局發賣計分船為六等價目畧有上
 新二等船江裕江水三等船江孚隆和德和四等船鳳陽南陽襄
 黃鄱陽瑞和洞庭大通聯和吉和安慶武昌聯益五等船大福大尚
 長安華威德興

鐵路食品價目表

品類

茶	每客洋一角五分	麵色夾肉	每件
餐	每客洋二元		
餐	每客洋一元二角		

概說

滬寧

敷設之緣起

滬寧鐵路之緣起當溯自淞滬清同治四年西曆一千八百六十五年英國實業公司即今怡和洋行經

理人于上海附近至江灣築一鐵路計華里十里光緒二年一千八百七十六年更延長至吳

淞名淞滬鐵路計華里三十里餘為中國有鐵路之始當時人民不知鐵路詫為不

祥光緒三年一千八百七十七年清廷命江督沈葆楨以二十八萬五千兩購回拆毀其機車

與鋼軌等皆運送臺灣自是朝野上下不復言鐵路者有年迨十二年一千八百八十六年開

平煤礦局總理唐景星組織開平鐵路公司建築鐵路華里六十五里即今京奉鐵路中之一段

甲午以後知移兵運餉首在交通決議建築蘆漢鐵路即今京漢鐵路鐵路之議既起南洋

大臣亦以建築鐵路為請議由吳淞築至江寧此為滬寧開辦之始二十三年一千八百九十

七年上海鐵路總公司盛宣懷請以瑞記借款二百五十萬兩益以直隸海防捐五

十萬兩先辦淞滬次辦滬蘇蘇寧一段俟開車後續展淞滬開工之際英國政府電駐北京英公使竇納樂向總署索辦滬寧嗣因東清入于俄膠濟入于德龍州入于法粵漢借款訂于美英公使援最惠國利益均沾之約要求甚力遂于二十四年一千八百九十八年清廷許英政府在中國專辦五路之權滬寧浦信蘇杭甬黃九道青滬寧其一也

借款之經過

光緒二十四年閏三月四日總理衙門電飭督辦盛宣懷準怡和匯豐銀公司承辦滬寧卽相機籌辦盛宣懷卽與銀公司在上海議定草約二十五條于二十三日簽字嗣英以吐蘭斯哇之戰中以庚子拳匪之亂彼此停頓二十八年十二月一千九百零三年復與銀公司議定滬寧正合同二十五款二十九年二月二十七日一千九百零四年督辦盛宣懷會同江督張之洞蘇撫恩壽具奏訂立滬寧正合同五月十四日批准簽字計借英金三百二十五萬磅嗣因粵漢廢約風潮起江蘇官紳僉以鐵路關係地方主權力圖收回自辦卒以約不可廢卽以核減資本爲請遂將借款內未出售之

百萬小票取消僅借二百二十五萬磅此第一次之借款也三十二年正月一千九百零六年盛宣懷因病辭職侍郎唐紹儀繼之時蘇常鎮寧尙未竣工以上款不敷八月續向銀公司代表訂立滬寧二次合同計借英金六十五萬鎊此第二次之借款也民國二年一千九百十三年因歸還工程帳內本路購地所用各款由周自齊與中英公司訂借購地借款十五萬磅此第三次之借款也

建築之情狀

督辦盛宣懷與銀公司訂立草約時即派遣員潘學祖會同英人瑪禮孫勘測路線光緒二十六年五月一千九百零三年勘竣二十九年一千九百零三年復分段測勘計將全路劃爲四段上海至蘇州爲第一段蘇州至常州爲第二段常州至鎮江爲第三段鎮江至江寧爲第四段是年八月開工三十二年五月一千九百零六年上海至蘇州第一段工竣開車三十三年冬一千九百零七年蘇州至常州常州至鎮江第二第三段相繼工竣三十四年三月一千九百零八年鎮江至江寧第四段工竣并將前所築成淞滬一段由借款項

下撥還總公司規銀一百萬兩作爲滬寧支線于是滬寧全路通車民國五年十月十六日
滬寧滬杭甬接軌工程告竣兩路銜接一氣矣

全路之資本

全路幹線以上海爲起點經蘇州無常錫州鎮江至南京計長一百九十三英里約三百七十九華里淞滬支線以上海爲起點經江灣至吳淞之砲台灣止計長十二英里約三十六華里又岔道及避車道二十六英里共計二百三十一英里約六百九十三華里資本總欸計銀三千六百二十三萬七千四百三十四元七角五分除借欸折扣銀元二百八十萬八千六百七十九元五角二分實計三千三百四十二萬八千七百五十五元二角三分

營業之狀況

滬寧路線與長江並行雖經過皆蕃富之區而運輸事業終不能與水運爭勝視京漢京奉不可同年而語惟設備極周行車時刻極準旅客稱便據民國六年統計年

報旅客進款占總收入百分之七十貨物進款占總收入百分之二十八其他營業與附屬營業進款占總收入百分之二茲將民國四五年營業爲表於下

		民國 四 年 民 國 五 年 民 國 六 年		
運客	旅客	二·四三一·〇四〇元	二·六三四·五九五元	二·七七五·二〇四元
	其他	七五·九六〇元	一〇四·九〇四元	一四八·〇三〇元
運貨	貨物	八四一·〇〇二元	九六八·九五一元	一·〇八二·三一四元
	其他	三八·〇四四元	四二·八六〇元	九五·五五四元
其他營業進款		三一·四五七元	六五·五五六元	七六·六八一元
附屬營業		五五五元	一·四〇四元	〇二·〇二五元
總計		三·四一八·〇五八元	三·八一八·二七〇元	四·一七九·八〇八元

滬杭甬

敷設之緣起

光緒二十四年七月西曆一千八百九十八年總理衙門准英商承辦五路滬杭甬其一也九月

一日盛宣懷與英商怡和洋行訂立草合同此滬杭甬之始三十一年七月一千九百零六年

年 浙省呈請商辦八月奏請廢草合同蘇紳亦繼浙紳請自辦蘇路三十三年八月

一千九百零八年 梁敦彥與銀公司議定分修路借款爲二事路由中國自修款向銀公司

籌借蘇浙紳商拒之仍力十月議定由部向銀公司借款再轉借於蘇浙鐵路公司

三十四年二月四日一千九百零八年 外務部郵傳部與中英公司訂立借款合同借款一

百五十萬磅於是款由部借滬杭甬路線在蘇省境內者歸蘇省鐵路公司建築在

浙省境內者歸浙省鐵路公司建築蘇路舉王清穆爲總理浙路舉湯壽潛爲總理

此其緣起之大略也

建築之情形

浙路建築之計畫原分兩線一由杭州達嘉善爲杭嘉線一由杭州達寧波爲杭甬

線蘇路亦議分兩線一由上海達楓涇爲江南線一由海州達徐州爲江北線蘇浙

二公司皆以兩路銜接交通便利獲利必豐于是浙路決議先修杭嘉線蘇路決議先修江南線路線議定測勘購地從事建築矣

竣工之時期

浙路先成者爲江墅段自杭州至拱宸橋次成者爲杭嘉段自嘉善至杭州松江上海至松江次成者爲松楓段自松江至楓涇于清宣統元年一千九百零九年皆先後竣工自上海至杭州一律通車杭甬一段現在尙未竣工自寧波至曹娥江一段則于民國二年通車

收回國有之經過

滬杭甬借款因蘇浙紳商力拒外款之故乃由政府與蘇浙鐵路公司另訂存款章程易直接爲間接然擾攘多載迄無根本解決之法政府日負重息公司亦難獲利益民國二年四月蘇路開股東大會決議將蘇路請政府收歸國有委託楊廷棟代表赴部六月二十五日訂立接收商辦蘇省鐵路合約十三條于是蘇路收歸國有

矣三年三月浙路開股東大會亦決議將浙路請政府收歸國有委託虞和德代表赴部四月十七日訂立接收商辦浙江鐵路合約十三條于是浙路亦收歸國有矣

全路之資本

本路幹線以上海爲起點經松江嘉興至杭州之間口共長一百二十一英里五九
約華里四百零
一里二四七 又自曹娥江起經餘姚慈谿至寧波共長四十八英里一二六 約華
里五八九 支線自拱宸橋至閘口共長九英里七八 約華里三十
二里二七四 杭州至曹娥江一
段尙未竣工算至民國六年止全路建築費計銀元二千一百八十六萬九千三百
九十三元一角

營業之狀況

本路經過之區港汊分歧水運利便貨物運輸難求充分發達與滬寧同一原因而
滬杭之間冠蓋往來絡繹不絕計民國六年統計年報旅客運輸占營業總收入百
分之七十三強貨物運輸占營業總收入百分之二十六弱其他營業占營業總收

入百分之—茲將民國四五年營業爲表于下

總計	附屬營業	其他營業進款	運貨		運客		民國四年	民國五年	民國六年
			其他	貨物	其他	旅客			
一·九一四·二四二元		二〇·八五三元	一五·〇二三元	五四七·五二六元	三四·六三六元	一·二九六·二〇四元	一·二八〇·一七九元	一·五二二·二六七元	
一·七九八·五〇四元		一九·四一八元	二·二四六元	四四四·八六四元		五一·七九七元		七〇·九六一元	
二·一七〇·一一〇元		二二·七九四元	二·一五一元	五五一·九三七元					

滬寧滬杭甬鐵路旅行指南 概說

規章

滬寧滬杭甬鐵路運客普通規則

- 一 行車 本路各站各車到開時刻均照本路已印行之正式時刻表及日報上所載者爲準
 - 二 準時難保 客車到開時間本路極願使之必準但難保不稍有逾越
 - 三 時刻 本路所用時刻較英國格林會區天文壇所用時刻約早八小時
 - 四 車站月台之准入 除搭客持票入月台登車外閒人概不得入車站月台
惟照下列情形不在此限
- 甲 經站長許可及持月台票者得入車站月台其月台票可在該站售票房購買每張洋五分
- 乙 某次車發出之月台票僅得於該車停駐時用之
- 丙 如有本處官員及其隨從一經站長許可無月台票得入各車站月台

五 患疫及傳染病之搭客 除照下列辦法外本路概不承運患疫及傳染病之搭客

患疫及傳染病之搭客如未經本路車務總管之特許不得壇入客車

六 搭客無票 無論何人未經鐵路有權之員司許可不得乘車惟執有正常車票或免費車票者不在此例

七 查票 搭客所持車票如遇本路員司索閱時必須立即交閱下車出站時必須將車票交還柵口收票人否則須按照本規則第十七條另行補罰

八 預防危險 車行時請搭客勿開車門或倚窗眺望或登車下車以杜危險

九 實彈之槍械不得放入車中 搭客不得將無論何種實彈槍械攜帶入車 惟用箱裝妥之獵槍不在此例

一〇 勿擲物件於車窗外 請搭客勿向車窗外拋擲物件如瓶及鉛罐之類蓋此等物件易致本路路上工作人員役受傷也

- 一一 慎防火患 貴客切不可將未息滅之香烟頭雪茄烟頭或自來火或各種易於燃着之物擲棄在車中地板上或座位上或車窗檻上及窗圈縫內
- 一二 不准本路員司收受私費 本路員役不得向客商收取私費
- 一三 員役之越禮慢客 凡在本路執事人等如有越禮慢客及不留心照料等情事請立即告知上海北站車務總管察奪
- 一四 禁止鴉片 本路車內或屬於路局地址內嚴禁吸食鴉片
- 一五 行李房辦公時間 除元旦休假外本路各收發行李貨件處每日上午七時至下午五時爲辦公時間收發包件車輛及牲畜等
- 一六 預付運費 行李金銀珠寶車轎犬馬各種牲畜寄回之空箱及易腐壞或危險性質物件等之運費均須預付
- 一七 補費 如搭客在幹路上乘車無票或越站或越坐高等車或在行程中調坐高等車座或票已撕破而致票上所載號數日期難以查驗或不肯將車

票交與鐵路員司驗收應要求該客補足其尋常單程票價外並須按照下列罰款辦理

頭等客

洋三元

二等客

洋二元

三等客

洋一元

四等客

洋五角

如查出搭客在支路上有犯上開無論何條不規則之行爲須令其補費按該車起首開駛之站起照尋常單程票價加倍收費以抵上開罰款
如小孩年在四歲至十二歲其罰款減半核收

一八

付費收條 搭客當付補費時須向收費人索取軟紙車票式之收條並查閱該收條是否正當所收數目是否符合

一九

有權收受補費之本路員司 本路員司有權收受上列各條所開之補費者卽車務巡察員駐站巡察員站長查票員暨車務處上級職員

○搭客購票

一〇 搭客購票 搭客務須於車開前至少十分鐘到站購票方免貽誤

一一 售票房之開始辦公 本路各站售票房均於列車開行前一小時開窗售票

一二 搭客預先購票之辦法 搭客遣人代購車票及代交行李須交本路詳單

一紙書明所需何等車票及若干張數如有小孩須書明若干歲及交運某種行李之件數並須帶足銀錢以便照付票價及行李運費

一三 停車售票 本路各大站均於頭次搖鈴車開前五分鐘後停止售票各小站均於車到月台時停止售票

一四 搭客查閱所購車票及找頭 請搭客於未離開售票窗櫃時查閱所購車票及找回之銀錢是否符合過後如有差誤本路不能承認

一五 按車座發售車票 本路按照各車車座之多少發售車票

一六 搭客續購車票 搭客如欲於沿途車站再購車票復乘其原來之車本路

概不負責

二七 搭客不克用所購之車票 搭客已購車票如遇車無座位得乘隨後開行之車倘搭客不欲乘車可將其所付票價退還但該客須於前車開行後三小時內聲明之惟遺失車票者不在此例

二八 車無座位搭客改乘次等車 搭客已購車票而遇車無座位如願改乘次等車座可將其已購之票交還除去其所乘之車之票價外得將其多付之費找回

二九 搭客不克用所購車票之辦法 搭客已經購票而因病或他故不及乘車應立刻知照站長使該車票能再乘後開之客車惟此項辦法必須有確實原因否則須另購車票

三〇 未用單程票之退還費 退還未用單程車票價時本路當扣回十分之一

參看第四
十三條

三一 高等車票之調換 搭客可加付票價將原車票向沿途站長調換高等車座惟須注意車票背面站長會否簽字並須有補費收條爲憑否則收票車站仍須索收補費

○搭客運費及座位

三二 車之等級 本路尋常客車共分三等卽頭等二等三等是也

三三 小孩運費 四歲以下之小孩免收運費十二歲以下之小孩照定價減半收費

三四 女客車 滬寧鐵路三等車中特劃分女客車座以便女客乘坐

三五 臥車 滬寧路爲頭等客便利起見特於夜車加掛臥車內設四張床位之臥室四間兩張床位之臥室三間其兩張床位之臥室專備女客及夫婦之用惟須向車務處預定

甲 頭等臥車票上海北站蘇州無錫鎮江南京各站均有發售搭客持尋常頭

等票或頭等免票者另付床位費洋二元可乘臥車凡預定之床位於車開前十分鐘如原客不用即須另行位置他客

乙 臥車內祇准隨帶手提之小件行李

○頭等客之僕從

三六 頭等客之華洋僕人隨侍女客或小孩者可付二等票價得與其主人同室
載運惟每隊搭客祇准有僕人一名減價

三七 隨侍頭等車內年在四歲至十二歲小孩之女僕或隨侍一小孩或二三小孩必待該小孩之票價頭等半費付足方得付二等票價隨乘頭等客車故服侍四歲以下小孩之女僕帶一小孩乘頭等車必須爲該小孩付足半費然後該僕人方得照以上減費辦理

三八 僕從行李之免費 隨從頭等客減費僕從之行李准帶幾何重量須按照該僕所購何等車票計算

三九 僕票 僕票務須交給僕人收藏以便稽查

○尋常來回票及回數票月票季票

四〇 車票之有效期限 尋常單程票之用於一路者其有效期限以發售之當日爲止如由甲路某站售至乙路某站其路程不過二百英里者其有效期限自發售之日起准以二日爲止如發售之聯運車票其起程及到達兩站之路程過二百英里者其有效期限自發售之日起准以三日爲止

甲 尋常來回票乘用於不及二百英里之車站間其有效期限自發售之日起准以四日爲止如有來回票乘用於過二百英里之車站間其有效期限以六日爲止

乙 頭二三等來回票若欲其回程不拘何日得適用者則須付足兩張單程票價

四一 星期尾來回票 搭客付一程又半之單程票價可購五十英里或過五十

英里行程之頭二等星期尾來回票其有效期限自星期五至下星期一爲

止 此票亦可乘滬甯鐵路夜車 在滬杭甬鐵路並有三等星期尾來回票出售其辦法與

上項所述同

甲 來回票不得授於他人乘用

乙 來回票查有舛誤比如回程時其所執之車票係往程之半截者須付補費

除非該搭客聲明致誤之原因其理由確係充分者不得邀免

四二 長期票 搭客欲購在本路不拘何二站間之一月或三月或六月或十二

月 自每月一日起爲期之長期車票請向上海北站車務總管接洽

甲 回数票 回数單程票有十張或二十張爲一本者均有出售其票價十張

一本者按定價核減百分之五有效期限規定五十日其二十張一本者按

定價核減百分之十有效期限規定一百日

四三 已付來回票票價不得退還 除遇特別情事外所有搭客已購未用或已

過期或未過期來回票之半截回程票價概不退回如退回此項票價時

本路當扣去十分之一

參看第三十條

○預定客車座位

四四

搭客如需預定各等客車座位時請向駐上海北站車務總管接洽必須於二十四小時前詳細知照方能有效

四五

旅行團或別種團體賃用客車之辦法 凡學校學生或其他旅行團體乘車祇須預先函達上海北站車務總管俾便預備車輛或頭等或二等或三等其票價照下列核收

頭等車

三十二人

二等車

五十人

三等車

一百人

如欲於頭等客車內定一房間祇須函知上海北站車務總管在滬寧鐵路

按八人座位付費在滬杭甬鐵路按六人座位付費

四六

花車 本路特備花車以便眷屬乘用該車內有廚房臥室僕人室等貴客如欲乘用請向上海北站車務總管接洽商定

○中途分程

四七

中途分程之最短路程 凡路程在二十英里內者不得發售分程車票其路程在五十英里內者雖可售分程車票惟不得分程二次

四八

中途分程票之通行時間 搭客持中途分程票得於每五十哩或不滿五十哩分程隔一日乘車

甲

搭客中途分程車站之站長須於該客所執中途分程票之背面書明該客來去各列車之日期及號數

乙

如搭客所購之中途分程票係不適用於特別快車者惟其既已中途分程而欲乘特別快車只須付足其由分程站至到達站之特別快車增費

四九 尋常來回票之中途分程 搭客持尋常來回票其所享中途分程之利益

與單程搭客同惟回程須於規定之期限內完畢之

五〇 單程票之中途分程 搭客如欲用單程票中途分程請於購票時告知售

票員另給特別軟紙票斷不能用硬紙票中途分程

五一 通濟隆公司車票 搭客執通濟隆及萬國寢臺特別快車公司所出之票

可照以上條規逕行搭車無須另行換票因該公司均係本路客票之代售機關也

○搭客行李

五二 行李房辦公時間 行李房於每次列車開行前五分鐘停止辦公

五三 行李之說明 本路認爲行李者卽搭客穿着之衣服及乘車時隨身日用所必需之物如搭客所帶物件並非實在行李應否由客車僦運須由站長定奪凡報裝之件如非行李或由車守車僦運或歸客自理者設遇意外歸

客自行負責

五四 隨身行李 搭客隨身攜帶之行李如提包書箱氈毯枕被及一切細小物

件能置於車座上擱物架或座位下而不妨碍他客者應歸搭客自行照管並負意外之責除以上各物外不得攜帶別項行李入車凡搭客隨帶入車之行李設遇險事均由搭客自行負責與本路無涉

五五 搭客所帶之細小行李如氈傘桿籃及提包等物爲途中所必需用者均不過磅

五六 重大物件如坐椅圈椅肩輿彩輿竹榻傢具食籃二輪腳踏車汽車三輪腳踏車人力車小孩車小車等及其他包件重量在一百五十斤二百磅或九十格蘭姆以上者概不作行李論當另照特價收費參看第一百十五條

五七 免費行李 行李均須過磅頭等客得帶免費行李二百斤二等客一百五十斤三等客一百斤各等小孩半價票之免費行李按其等次照上開重量

減半攜帶

○行李重量逾額之收費

甲 搭客行李如逾以上規定各重量當不論其等次每哩每擔須付運費洋一分惟起碼作五十斤計算

乙 同等連續號數之車票得照算免費行李之重量不同等連續號數之票不得照此辦法

丙 行李由尋常或專車裝載如因重量過多須加車輛致不及過磅時每車起碼須作一百擔收費並一概不准免費

丁 如搭客預定客車得按照其所付票價核算免費行李之重量

戊 免費行李之重量僅得於客車未開行之前報裝付費時定之如行李不於開車之前報裝付費當運抵到達站或他站時須按照其實足重量核收運費除有重行報裝行李之情節外不得免費

己 行李免費僅准自搭客購票之站起免至該票所載之到達站爲止

庚 執來回票者往返兩程均得享行李免費之利益

辛 報裝之免費行李及已付費之行李當由本路執管惟搭客欲將行李交車站外脚夫搬送至車中座位處或行李房相近之過磅處報裝時須由搭客自行管理外脚夫搬送此項行李每件每次祇須銅元一枚切勿多付所謂每次者卽搬送行李到過磅處或至車座處爲一次往還一律

壬 持全程車票之搭客在中途站分程後將其行李重行報裝時亦得照常免費惟此項免費行李須經報裝車站於所出之行李票上註明於某站下車分程

五八 標明行李 交本路備運之行李須於行李上用華文或英文詳細標明

甲 搭客必須注意凡行李之誤運大半因未將行李詳細標明所致

乙 包紮不堅固之件或不詳細標明之行李除搭客聲明歸其自行擔負意外

之責外本路有權拒絕裝運

丙

搭客須於行李上註明姓名及到達站名並閱該行李是否正當標籤否則遺存在站由後開之車搬運須付尋常運費

五九

行李存寄房 搭客得將行李暫寄站長處管理起首二十四小時內每件收費洋一角過此時間每件每天收洋五分交存行李時由站長出給收條憑條取件後即與本路無涉

此項寄存價目凡報裝之包件不得援用參看第七十二條

交本路寄運之行李如逾二十四小時後尙存本路範圍內者每件每天或不滿一日須交棧租費洋五分

六〇

關於行李之電報 如搭客自不經心致將行李或物件遺失本路客房或車上如欲本路發電查究其電報費必須預付倘所失物非搭客自不小心所發電報可以免費

六一

行李移交失物存留處 未領取之行李如一月後尙不來取當移交失物

存留處並於六個月後交拍賣處售去

六二 不可從車窗洞搬取行李 務請搭客勿於車行時或到站時由車窗遞取行李凡因此使客車損壞者必處罰之

六三 特別快車裝運行李 特別快車僅能裝運搭客應帶及合宜之行李
○包件

六四 包件運價 不藏銀洋珍寶金銀犯禁炸裂軍火寶貴危險等品之包件得照下列規條及價格收費

甲 包件或以度量或以衡量均可惟收算運費須於二者之間擇一價高者照每二立方尺作重二十五斤

乙 包件如非數包捆紮在一起者須按包收費

丙 每包起碼運價不拘其路程之多少須作洋二角半收費

路	程	二十斤及二十一斤至三十斤	三十一斤至四十斤	四十一斤至五十斤	五十一斤至一百斤
五十哩及五十哩以下	斤以下	十斤	十斤	十斤	百斤
洋二角五分	洋二角五分	洋二角五分	洋二角五分	洋二角五分	洋四角
洋二角五分	洋三角	洋四角	洋五角	洋七角	洋七角
洋三角	洋四角五分	洋六角	洋七角五分	洋一元	洋一元
洋四角	洋六角	洋八角	洋一元	洋一元	洋一元
洋五角	洋八角	洋一元	洋一元	洋一元五角	洋二元
洋六角	洋一元	洋一元	洋一元	洋二元	洋二元

六五 包件大小及重量之限止 包件重量過一百斤或度量過八立方尺者不

得認爲包件

六六 預付運費之包件 易於損壞及危險品之包件須預付運費如不易損壞

危險品之包件運費預付與否可隨客便

六七 包件須詳細標明 凡包件送至本路報裝時須於包面上用華文或英文

詳細標明包紮妥當並須於車開前二十分鐘送站候運

六八 聲明包內物件 包內如係左列物件必須分別聲明載入包件提單照章

收費惟尋常包件內物品不必聲明

甲 危險或有害物品

乙 貴重物品

丙 易壞物品

六九 包件收條 領物人收取物件時須將發件車站所給與寄物人之包件收

條交給領物車站核對如領物人不克親自至站領取委人走取時該領物

人須於該收條上簽明許何人代領字樣否則本路不能將物件交付

七〇 憑補票交付包件 物主如將包件收條遺失本路須憑補票由領物人簽

字方可交付包件

七一 包件運到之通知 凡包件運到時本路不負通知領物人之責如逾限期

不來取件須收逾期費

七二

未領取之包件 未領取之包件或因包面所註之地址有誤或不完全致

本路無法傳遞或收件人本路無從尋覓或包面註明

存放車站
以待領取字樣或隨

客之便或寄件人與收件人之忽略所致將包件存放車站可得免費七天

於該包件運到日之半夜起算倘有意外歸物主自行擔任過此七天每天

或不滿一天此種包件存在車站每件須付洋一分

欲知逾期費章程參
看第一百零七條

七三

易壞物品包件 包件內裝易壞而必致有害等物品本路得酌量情形將

此種物件銷毀

○易壞物品

七四

易壞物件之運價 鮮魚菓品冰菜肉麪包密餞糖菓土製鹽酸果街市品

等由客車載運照左列運價收費

路

程五十斤或不及五十斤者

五十斤至一百斤者

二十五哩或不及二十五哩	洋一角	洋二角
二十六哩至五十哩	洋一角五分	洋二角五分
五十一哩至一百哩	洋二角	洋三角
一百零一哩至一百五十哩	洋二角五分	洋三角五分
一百五十一哩至二百哩	洋三角	洋四角
二百零一哩至三百哩	洋四角	洋五角
三百零一哩至四百哩	洋五角	洋六角

七五 易壞物品裝運之辦法 鮮魚果及菜蔬等之包件須詳晰標簽易壞物品字樣

此項包件運到時如不領取倘有損失與木路無涉故務請收貨人於包件運到時即行至站領取愈速愈妙並參觀第七十一條

鮮魚菓品菜蔬等務須裝貯箱內或籃內每件重量不得過一百斤惟起碼須作五十斤收費冰亦可裝箱或裝包或整塊載運其重量及起碼收費與

鮮魚等同

○花草樹秧

七六

花草等之運價 物主自行擔任意外之花草樹秧等以陶器及他種器皿裝置者照包件半價按躉批重量核收運費但每批重量不得過五擔

如報裝此種物品而由本路担任意外者除照付運價外另加運費百分之五十

○死家禽及小野禽獸

七七

運價 裝運死禽及小野禽獸等須照七十四條所載易壞物品收算運費

○危險有害物品

七八

裝運之辦法 搭客不得攜帶危險或有害物品本路亦不負載運此種物品之責或有時允爲裝運搭客務須先行函告詳明包內物品之性質並須於包面標明所裝物品

七九

查檢可疑之報裝物品 凡報運物件如本路員司未得上節所述搭客先行知照之函而疑其內裝有危險或有害物品者本路員司得將該包件拆開查驗

八〇

不聲明之罰金 搭客如未照以上章程辦理擅自攜帶危險或有害物品至鐵路範圍內或交由本路裝運設有遺失損傷等情概與本路無涉並須照付加倍運費作為罰金

八一

礦酸 礦酸如照下列辦法報裝照包件運價計算並得由客車裝運惟每列車祇得裝運一件

甲

礦酸須裝入有塞之石瓶及玻璃瓶內妥行包束直放於抽蓋箱盒之內

乙

箱裏必須用乾草糠木屑和以木灰鉛粉或砂墊緊

丙

一箱之內僅得裝置同類之物品

丁

每箱箱面須標明箱內所裝物品之種類

戊 每箱重量不得過一担

八二

遊獵軍裝 遊獵軍裝 每包重不得過二十五斤 可由客車儼運照尋常包件運價收費

此種包件在同一列車中不得裝運三件以上

○保險

八三

商訂保險 搭客如有貴重物品之行李值壹百元至五百元者欲向本路保險裝運可向站長接洽

貴重物品保險之行李值過五百元者須與駐上海北站車務總管直接或

由站長電知車務總管

八四

站長承接行李保險之辦法 當行李員已出行李票或包件提單時如搭客聲明欲將行李保險該行李員須立刻通知站長由該站長照下開辦法接辦

甲

站長須先確知搭客所聲明之物件確在包內然後於包上或箱上蓋印車

站圖章如搭客要求亦可加蓋別種圖章於是該站長須於包件票或包件提單上加印保險印章詳細註明並向該搭客按照物件所保之價值收取百分之一作保險費不論鐵運路程之遠近起碼須以一元起算惟未經此項手續不得承受保險之事

乙 預付保險費 凡保險費均須預付

丙 保險之物件 如有數包須各包分開過磅並記錄其重量於行李票或包件提單上

八五 保險包件啓封之器具 凡保險包件啓封時應需一切器具概由寄物人或收物人自行預備以待本路員司查驗妥貼後寄物人仍須自行擔任看明包件是否重行包紮妥當之責

○關於本路責任之限制

八六 本路責任之交卸 物件運至到達站二十四小時後本路應負之責已畢

須由物主擔任風險或有時本路將物件存貯貨棧時亦須物主自行担任
意外

八七 未詳細標明報裝之物件 務請貴客注意凡物件作包件行李或貨物報
裝者或由客車或由貨車裝運均須正當包裝詳細標明及由本路該管員
司簽字收受否則本路概不任責

八八 裝卸物件 凡物件照章須由物主自行裝卸一切風險歸物主担任

八九 左列各物或裝置左列各物之包件如價值過一百元者寄物人必須將該
物件價值及性質聲明並付足各該物件運費及上開之保險費並須經本
路特派員司收受否則遺失損壞概與本路無涉如因包裝不妥或標註不
詳或包內所置各物自相激損或因物件所裝桶器之滲漏或因物品發酵
致物品損壞本路概不任責 保險費見本規則第
八十三至八十五條
已鑄成之金銀幣或未鑄成幣之金銀類

- 二 電鍍五金物品
- 三 金銀質鑲於棉帛花邊之類
- 四 珍珠寶石玉器金玉首飾琥珀翡翠玉石等類
- 五 鐘表及各種時計
- 六 公債證券國家股票印花票等
- 七 匯票期票銀票支票及抵押券之類
- 八 圖證契券及文件之類
- 九 油畫鋼板印石雕刻等件照像及各項細巧雕工之物品
- 十 瓷器雕刻之像磁器玻璃大理石所製之各項物品
- 十一 織成或未織成之各項絲貨或全絲或半絲製成之件
- 十二 頸圍網繡花帶及皮貨類
- 十三 迷悶藥品之類

十四 象牙紫檀珊瑚及檀香木

十五 麝香檀香油及可製香水之各質

十六 樂器及科學儀器

十七 羽毛

十八 別種各項貴重物品本路當隨時於此條內增補之

九〇 貴重牲口 欲知本路備運重價牲口之責任請閱本規則第一百二十四條

九一 保險貨之賠償 保險包件行李或牲口如有遺失損壞其應付之賠償費

不得過於所保之價值其價值之真實與否須由要求者於索賠時證明之

九二 運物保險隨從客便 報運之物加保險與否聽從客便如物件未經聲明

價值於寄物票上者不必一定使之聲明惟重價牲口及貴重物品如不聲

明或不保險本路除担負本規則內第一百二十四條所規定之責任外概

不擔任其他意外之虞

報裝未保險之貴重物品 如寄物人於報裝貴重物品或重價牲口歸鐵路負責時雖將價值聲明而不願保險者必須於寄物單上加註左列說明由寄物人簽字收條及提單上亦須一律註明 寄物人不願保險故
担任有限止之風險

九三 容易毀壞之貨物 搭客運易毀之物品至站交本路載運務請備函詳細

知照站長以便擔負派專員監視裝車之責

甲

凡易壞之物品如大理石 光胚或毛胚 雕像及鏡等於起運之站保險時須向寄

物人或其經理人當面查驗至到達站交件時亦須向領物人或其經理人

當面查驗

乙

啓封察看等之應用器具均須由寄物人或領物人預備並須擔任查明查驗後箱件是否重行包封妥當之責

九四 凡遇左列情形本路不負責任

甲 如因天災火患內亂戰事等而致遺失損壞物品本路概不負責

乙 若於註明運回空箱及空包內私裝貨物有遺失損壞等情與本路無涉

丙 凡留本路待取或託站長轉交之物件設有意意外本路概不負責

丁 物件裝運時或遇意外或因不得已事而致裝運遲緩倘有損失概與本路無涉

九五 潮濕傷損或未堅妥包裝之物件 搭客務須注意凡潮濕或傷損或未堅緊包裝之物件本路承載時須由物主自行担任一切並須於運物單及收條上註明之

甲 如包件數包內有損害或未堅緊包裝者本路得隨意選擇酌量載運其全分與否其損壞之一部分歸客自行担任一切

乙 裝運易壞易損危險有害各物品均須歸客担任意外

丙 軍械軍火軍需硝磺等須有正式憑證方得在本路裝運 遊獵軍火見第八十二條

九六

本規則他條內已佈告之辦法 本規則各條所述本路担負責任之限止各辦法亦須作爲本條內之本路正式布告

九七

責任之限止本路對於不拘何等搭客其有未加保險之物件俟證實後本路所負之責如左

皮袋或箱

裝衣服等件者

每隻洋壹百元

鋪蓋或包裹

每捆洋叁拾元

網籃

裝實者

每隻洋拾元

○專車

九八 搭客如需特別專車須於需用之前至少四十八小時向駐上海北站車務總管函商

九九

特別列車之賃價 接得搭客需用特別列車之詳細知照本路即爲預備其賃費除應繳之票價與運價外單程取費每哩洋二元五角回程取費每

哩洋一元二角五分或本日來回則每哩計洋一元七角五分

特別車運費起碼爲七十五元

一〇〇 特別車逾期補費 特別車中途停頓或搭客不照原定時刻開行以至

本路因此損失每小時或不滿一小時該搭客須付補償費洋十元
如搭客先行函知本路更改開行時刻而免本路損失者可免償費

○遊歷隊之優待

一〇一 請商優待 凡欲優待者可商請上海北站本路車務總管

一〇二 特別票價 如果真係遊歷隊或別種團體乘車准照下開價目表內之

折扣付納票價

程	路	程
單	五十英里及 五十英里以下	五十英里以上 一百英里以下
團體人數至少須十五人及五十人以下		一百英里以上

來 回 價 目 表			價 目 表		
團體人數五十八及一百人以下	照單程價加百分之五十	照單程價	團體人數至少須五十人及一百人以上	九折	八五折
團體人數一百人及一百人以上	照單程價加百分之二十五	照單程價	團體人數一百人及一百人以上	九五折	八五折
五十英里及五十英里以下	照單程價加百分之二十五	照單程價	八五折	八五折	八折
五十英里以上一百英里以下	照單程價加百分之二十五	照單程價	八折	八五折	八折
一百英里以上	照單程價加百分之十	照單程價	七五折	八五折	八折
照單程價	照單程價	照單程價	照單程價	照單程價	照單程價

甲 來回優待票可自售票日起准用一星期

乙 單程及來回票均可乘用於特別快車惟須另付特別快車增費

丙 凡曾經立案之中國公立學校學生結隊遊歷時其人數達十五人者可予以特別優待即來回程作單程收費

一〇三 遊歷隊車票 通濟隆公司及萬國寢臺公司曾與本路訂立合同故該

兩公司發出之印就車票本路一概通用並得享尋常車票同等之待遇

一〇四 傳道者 牧師及傳道者等持憑證向本路售票房購票得照尋常票價

減百分之二十

一〇五 演藝旅行團人數達六人者經商請本路上海北站車務總管核准後可

付單程票價購來回票如購單程票得減百分之二十

演藝旅行團所帶行李重量如過尋常免費行李者必須按度量或衡量須於二者之間擇一價高者照本規則運費價目減半核收

一〇六 如遊歷隊或其他搭客欲週遊本路左近諸名勝之區可函知上海北站

車務總管以便指助一切

○遺留而未領取之行李

一〇七 要求發還遺留車上或車站之物須向本路上海北站車務總管接洽其

報運之物件若留存車站一月內如不提取站長當知照領物人收領

甲 未領之失物滿一月時當移交失物存留處如存留六個月後由拍賣處拍

賣

乙 凡未領或遺失之物件存留本路過二十四小時後每日或不滿一日每件

須付存儲費洋五分

○空瓶等

一〇八 運價 凡裝於箱內或大籃內之空盒空籃空瓶空箱等或由客車載運

時須照包件運價減半付費

○汽車馬車及小船

一〇九 汽車等之運價 裝運汽車馬車及船每件每哩收費洋二角惟屬於一

主之汽車等二件或數件合裝一車者每件每哩收費洋一角五分

甲 如需二車裝運時每車每哩收費洋一角五分

乙 裝運汽車馬車等之車輛起碼收費洋十元

丙 汽車馬車及船等之運費必須預付

丁 若照以上價目裝運須歸貨主或寄貨人負責如欲本路負責須照上開價

自加倍付費

一一〇 裝運汽車等之知照 汽車馬車船由車裝運必須於該車開行前三小

時送置車站候運並須於二十四小時內先行知照本路庶不致誤

一一一 汽車裝運之前必須將油櫃撤空 汽車裝運之前其油櫃必須撤空潔

淨以免蒸汽

○棺柩及屍骸

一一二 柩每哩每具收費洋一角惟須二元爲起碼未經本路醫官先行驗明不得由鐵路輸運

無論靈柩空棺既定於該列車裝運者不於該列車開行前二小時送到車站候運須照章加倍核收其運價

一一三 空棺運價 空棺每具每哩收費洋五分起碼以一元計算

一一四 裝運屍骸辦法 裝運屍骸必須有負責人在車管理該管理人必須付足尋常票價並至到達站時速將該屍移開

裝運屍骸必須先行詳細知照本路以便備車裝運否則不得任由何列車載運

○兩輪或三輪之腳踏車小孩車人力車轎彩輿小車

一一五 運價 由客車載運裝箱或篋或護以篋編之兩輪腳踏車三輪腳踏車

小孩車人力車轎彩輿小車及機器腳踏車等歸本路負責者祇可按重量照包件運價收費不得按度量計算照下列價目表係歸貨主負責

包紮之腳踏車至少作一担算費包紮之機器腳踏車或三輪車至少作二担算費

一一六 未包紮之兩輪腳踏車等之運價表 歸貨主担任 如下

物	品		品		品		品	
	五十哩以下	五十一哩至一百哩	一百零一哩至一百五十哩	一百五十一哩至二百哩	二百零一哩至三百哩	三百零一哩至四百哩	四百哩以上	
二輪腳踏車	五角五分	五角	七角五分	一元	一元二角五分	一元五角	二元	
三輪腳踏車	五角	一元	一元五角	二元	二元五角	三元	三元五角	
人力車	五角	一元	一元五角	二元	二元五角	三元	三元五角	
小孩車	五角	一元	一元五角	二元	二元五角	三元	三元五角	
轎	五角	一元	一元五角	二元	二元五角	三元	三元五角	
彩輿	七角五分	一元五角	二元二角五分	三元	三元五角	四元	四元五角	

小	車二角五分	五	角	七角五分	一	元	一元二角五分	一元五角
機器腳踏車	五角	一	元	一元五角	二	元	二元五角	三
								元

報裝由客車裝運之腳踏車等須由車守車載運不得由乘客帶入客車

一一七 二輪腳踏車等倘歸客自帶不得照行李論

一一八 中國餐櫛由客自帶者照行李補費價目作二担核收運費但不得照行李論

李論倘不歸客自帶者當按其實在重量照包件運價表價目加倍收費

○牲口

一一九 牲口之分類 牲口共分六類俾便核收運價

甲 馬駒驢騾

乙 牛羊

丙 豬小羊 蘇羊 山羊

丁 各種小禽獸如貓兔猴鵝鴨及各種家禽

戊 犬

己 駱駝象及野獸

一二〇 預付運費 在本路報運牲口其運費必須先付

一二一 裝運之知照 裝運牲畜如需運馬車須預先二十四小時前知照出發站並須將此項牲畜於該列車開行前至少一小時帶至車站候運

一二二 牲口須歸物主自行裝卸惟裝卸均須在日間

一二三 用運馬車裝運之禽獸經物主要求可以保險

一二四 擔保損失責任 送交本路裝運之牲口本路所負各牲口損失價值之責馬每頭不過洋一百元驢駱駝每頭不過洋三十元驢騾山羊犬及各種禽獸每頭不過洋五元否則寄物人必須於交牲口到站報運時先行聲明其價值或過一百元或過三十元或過五元者

當聲明過於上開各價值時必須於裝運之前先付本規則第八十四條所

載之百分之一之保險費否則本路不能負此等價值之責任

一二五 運馬車裝運之馬小馬驢騾之運價如左

一頭每哩洋八分

二頭或數頭同屬一物主者第一頭每哩洋八分其餘每頭每哩洋四分

甲 每批起碼運價計洋十元

乙 每批牲口得一牧人隨行免費

丙 所運之馬不論已保險未保險者如因驚恐倔強遲緩而致損失若非本路

執事人失職之故概與本路無涉

一二六 客車裝運牛羊須照本規則第一百十九條至第一百二十五條所載各

運價及各辦法辦理

一二七 客車之車守車裝運豬小牛山羊等每頭須按照三等客價付足運

費並不拘何列車之車守車裝運禽獸不得過三頭以上

一三八 運價 裝籠或裝籃或裝雞籠之小禽獸家禽

包括活火雞山雞鴨鵝等在內 等按照包

件全費核收

甲 站長須担任查閱籠內所裝家禽等有無擁擠之患寄物人曾否備足食料及水

乙 凡報裝禽鳥等如裝置太緊而致擁擠者本路得拒絕裝運

一二九 小犬小貓獾鼠兔猴等未以籠或籃裝妥者須按照下開第一百三十條所載辦法及運價裝運

一三〇 犬之運價 每頭按三等半價收費

甲 犬須繫有項圈縛繫及嘴套等隨常當於車守車內載運之

乙 搭客不得將犬帶入客車除非經啓程車站站長又同車之乘客許可並加倍付費後方可帶入客車倘在中途有同車搭客反對應即將犬移開運費概不退還

丙 包定車房內或包定車輛內搭客所帶之犬不必照右開規則辦理惟此項

特備車每間內搭客所帶之犬不得過三頭以上

丁 裝運羣犬 倘所備車守車內之裝犬箱不敷裝載需多備車輛時每車每哩收費洋二角

戊 運犬時每車管犬人一名得免費其餘額外者每人照三等客收費

一三一 裝運駱駝象及各種野獸須另與駐上海北站本路車務總管接洽
裝運野獸本路概不擔任意外危險

○財帛及錢幣

一三二 運價 欲知紋銀銀幣或銅元之運價請函詢上海北站車務總管

甲 紋銀價值按每兩作洋一元四角伸算

乙 搭客不得帶過於五百元之款入車中期免運費

丙 紋銀金銀條之運價須一律預付

○銅元

一三三 銅元重不過五担者每担每哩運費洋一分重過五担者每担每哩運費洋五厘惟均須以洋一元爲起碼運費

○雜件

一三四 大概於總幹綫上開行之客車俱附掛頭等餐車備有庖廚

一三五 本路之客車內均有甬道以備車行時搭客來往交通之便

滬甯滬杭甬辦理六路聯絡運輸章程

一 滬甯路暫定上海蘇州無錫常州鎮江五站滬杭甬路暫定松江嘉興杭州
三站爲聯絡運輸之站往來搭客均可由上開各站購賣通車票徑至京奉
京綏京漢津浦各路聯站其站名如下

津浦鐵路 自南京浦口渡江轉轍

蚌埠 徐州府 兗州府 泰安府 濟南府 德州 滄州 天津總站

天津車站

京奉鐵路 自南京浦口渡江由津浦路至天津轉轍

山海關 營口 奉天 或豐台 北京

京綏鐵路 自南京浦口渡江由津浦路至天津再由京奉路至豐台轉轍

南口 康莊 宣化府 張家口 陽高縣 大同府 豐鎮

京漢鐵路 由南京浦口渡江由津浦路至天津再由京奉路至豐台轉轍

高碑店 保定府 正定府 石家莊 高邑縣 順德府 邯鄲縣

馬頭鎮 豐樂鎮 彰德府 衛輝府 新鄉縣 鄭州 許州 郟城縣

駐馬店 信陽州 廣水 漢口江岸 漢口大智門

甲 上列每路客車到開各站之時刻另表刊列可向聯運各站取閱

乙 每日上午七點五十五分鐘由上海開往南京之快車與南京江邊碼頭渡

江船直接

丙 凡通車搭客請坐在該列車之前一部份車座因到南京分路車站處其前一部份車輛即分離駛往南京江邊其後一部份車輛至南京下關故也

丁 倘通車搭客不乘坐通車而乘他列車前往所有由下關至浦口及渡江等費均歸搭客自行布置支給

二 另有由滬寧鐵路發售通車票之各站至各鐵路發售通車票之各大站車票價目表並行李包件及保險費價目表可向聯運各站取閱

三 凡本路一切價目及各項章程條規如不在通車章程條規範圍之列者均仍照行

四 不拘何項運輸凡客報至最短程途之到達地若欲更往遠途須於該分途車站再行購票

五 幼童乘車價目

凡四歲以下幼童概行免費十二歲以下概收半價

六 中途下車

持有通車票之搭客可於滬寧鐵路中途蘇州無錫常州鎮江車站下車滬杭甬鐵路中途松江嘉興車站下車惟其乘通車之行程務須在所限之有效時期內乘畢其有效之限期載明於價目表車票上亦有載明當發給此票之日已作一日起計按照票載限期計之

七 報裝行李

搭客持通車票至上所列各站行李房出示即可將行李報裝買保險至發售通車票之車站

八 搭客行李免費限量

搭客行李務須過磅免費重量列下

頭等客 一百二十觔 或一百六十觔 或七十二觔

啓羅格
拉姆

二等客 九十觔 或一百二十觔 或五十四觔

啓羅格
拉姆

三等客 六十觔

或八十磅

或三十六觔

啓羅格
拉姆

九 幼童行李免費

凡幼童所執之半票按其等次准照右載行李免費重量之半數免費

一〇 行李重量逾限之費

凡行李重量溢於右列第八第九兩款內所載者每担每哩收洋一分任何等次均以五十觔起碼算費

甲 重量不滿五十觔亦作五十觔算費如過五十觔及不滿一担者亦照一担

計

一一 行李內有珍貴物品

凡行李內有珍貴物品 如美術品 陶器 金銀 珠寶 玉器 顧繡

貨幣 玻璃品 磁器 大理石 以及各種貴重物品概不接受作爲

尋常行李備運須聲明貴重物品並買保險方可受運

一二 行李內有危險或有害物品

行李內有違禁危險有害或爆裂物品概不接受報裝或保險

一三 各項行李務須妥爲封鎖完固俾其穩妥運至到達站

一四 有限制之責任

各等搭客所帶行李未經保險本路有限制之責任列明如下

衣箱 皮包
或箱 每件洋一百元

鋪蓋 每件洋三十元

網籃 裝實
者 每件洋十元

一五 凡行李由本路火車報裝備運一經運至他路本路概不負責

一六 陳請行李包件保險

凡人有行李或包件內藏貴重各種珍貴之件而欲保險可陳請該站站長

辦理

一七 通車行李及包件之保險費係按照其物之價值每百份每百哩或不及百哩收洋二角五分以四百哩爲起碼算費

甲 保險各費均須預付

乙 凡交來保險行李或包件內之物務須於未起運之先經報裝之車站站長察驗並封印完固使之不易立見其內物件并無從竊取
保險格式紙可向行李房取用

一八 限定之責任

本路所負保險行李或包件之責任每件衣箱或皮包或箱或包件之價至多以洋二百元爲限

一九 要求

凡因遺失行李等有所要求務須函知到達之鐵路

二〇 包件

包件可報裝并買保險至上所列各鐵路售通車票之各站

二二 鐵路對於包件有限之責任

包件保險或遺失或延緩以及提交之責任與行李同

二三 當報裝一件包件時應有收單一紙交寄貨人收執該寄貨人須將該收單

郵寄與收貨人該收貨人至到達站提取該包件即以該收單爲憑

二四 俄運包件之價

俄運包件價目每觔每五十英里收洋二釐五毫以洋一元爲匹嗎

包件重量不得逾五十觔

二四 凡行李或包件未經封鎖完固包紮堅妥者概不收受俄運欲更知詳細情

形請問滬寧鐵路各售通車票之車站站長或上海車務總管可也電話九

百號

附稅關檢驗鐵路聯運旅客行李規則

一 聯運旅客行李只有封鎖或捆紮之衣箱箱籠皮包包裹等件乃認爲聯運行李應准中途免驗但釘固或用螺旋釘鈐圖之箱隻不能認爲掛號聯運行李

二 所有掛號聯運行李在邊界者當用海關人員檢驗凡在上海北京漢口及其他起行暨來到可以掛號之要站應由中國捐局人員檢驗倘查有應稅貨物夾帶在內應由各關局分別徵收相當之稅並發給稅單爲據所有掛號聯運行李入中華境內時應由邊界海關於檢驗後粘貼簽條俾可保護該行李直至到達地點沿途不再檢驗如由北京或其他可以掛號之要站起行者當由該管關局於檢驗後粘貼簽條俾可保護該行李未至邊界以前沿途不再檢驗但前項掛號聯運行李至到達地點或邊界後應由該管關局照章檢驗至各關局所用此項簽條式樣應歸一律

三 中華國有鐵路各由他路綫或其他鐵路公司交運或由本路自己承運掛

號聯運行李應由該路嚴重看管除在邊界或運至到達地點外若未經海關允許不得將行李交與旅客或在中途開啓

四 該路局應按照他路他公司交運之聯運行李票或自發之行李票其造清單得此項掛號票之號碼及行李之形式逐一列明俾易辨識此項清單應交起行到達及邊界之關局查閱天津常關所派之關員或在站上或在車內供職者亦可隨時取閱

五 旅客手攜行李及未經掛號之行李由邊界出入者於行程中海關得隨時檢驗

六 本規則定於六年一月一日施行但此項規則爲暫行試辦如有不合時宜或與稅收利益有關卽須修改

中華國有鐵路週遊券章程

一 本路現與國有聯運各路議定滬寧路暫定上海蘇州無錫常州鎮江五站

滬杭甬路暫定松江嘉興杭州三站發售國內周遊券

第一週遊路綫

上海南京天津北京漢口

輪船上海

第二週遊路綫

上海

輪船

漢口北京天津南京上海

凡週遊券由上列週遊路綫以外之車站發售者自該站至上列週遊路綫內最近之車站止所有經行該段之票價係包括來回票價在內

一 國內週遊券除滬甯滬杭甬外于左列車站發售之

京漢路

北京正陽門 石家莊 新鄉縣 鄭州 漢口大智門

京奉路

北京正陽門 天津總站 天津東站 奉天瀋陽站 奉天南滿站

津浦路

天津總站 天津東站 濟南府 浦口

京綏路

張家口站 大同府站

三 此項週遊券祇發售於頭二等旅客

四 此項週遊券限自發售之日起截至兩個月末日之前半夜止爲有效期間

旅客應于限期內畢其行程凡逾前限期該券卽認爲無效持逾期無效之券乘車者須照當時行程按普通價加繳半倍

五 此項週遊券係用票本式並附有乘坐汽船之特等券在內

甲 鐵路頭等券 汽船特等券

乙 鐵路二等券 汽船特等券

六 此項週遊券之價目在鐵路方面卽照普通價減收三成

此項週遊券凡售與孩童者均按前兩表週遊價減半惟印刷費仍照加三角不予折扣

七

此項週遊旅客准帶免費行李之重量如左

鐵路

頭等客每位不得逾一百二十斤卽一百六十英磅或七十二基羅

二等客每位不得逾九十斤卽一百二十英磅或五十四基羅

汽船

特等客每位不得逾三百五十英磅或四十立方英尺

孩童照付半價者其所帶行李之免費重量按前項規定減半

凡旅客所帶行李經由左列各段者均可掛號運至鐵路到達地點

甲 奉天至漢口 乙 漢口至上海 丙 上海至奉天

旅客欲將行李掛號者須親至到站掛號所有短途搬運如京奉前門站運至京漢前門站者

應歸旅客自行料理

八

凡旅客持用此項週遊券欲乘坐華麗列車

即俗稱爲
大通車

急行列車

即俗稱
爲快車或

佔用寢床者應照經行路綫之定章另付此項特別附加費

九

此項週遊旅客如中途輟遊欲將本內未用之券退還鐵路取回票價者須於該券有效期內即向發售此券之鐵路取償該鐵路對於付還票價之辦

法應按普通價照該旅客經行各路按路核計票價另加印刷費三角合計

其應收總數與週遊票價相抵除如有餘贖尾數當即找付該旅客查收惟

該旅客於某一路綫雖未完全經行仍應按該路全綫之普通價計算

計算退還票價時若該旅客經行各路應收普通價之總數超過週遊券之

全價即無餘款退還

十

此項週遊旅客如由上海起程或取道於漢口或取道于浦口均聽自便惟于購票及首途時須先聲明南京至上海或上海至南京之一段乘船乘車

均聽旅客之便

一一 此項週遊券係按旅客取行路綫或前或後挨次起用凡於驗票時旅客應將全本交閱如本內有失去前程之一券或自行撕下交閱者則全本各券俱失效力

一二 此項週遊旅客當與現行普通聯運旅客一律享受中途下車之利益

一三 此項週遊券後面附有減價證券以備旅客由週遊綫下車往遊名勝地點應用其辦法應由旅客持此項證券並週遊券到站購買來回乘車券此券亦照普通價減收三成但發售此項週遊券之鐵路對於本路支綫不附減價證券其適用減價證券之指定地段如左

京綏路 北京至南口往返

又 北京至張家口往返

京漢路 高碑店至梁格莊往返

滬寧路 上海至蘇州往返

一四 週遊旅客若於汽船艙位未定在先致船抵埠時無相當艙位者即可改易
他等艙位或俟下次來船均聽旅客自便

一五 此項週遊券業由左列行駛揚子江之輪船公司聯合發售

一 怡和輪船公司

二 日清輪船公司

三 招商局輪船公司

四 太古輪船公司

一六 欲知詳細章程請向上海北站兩路車務處或本路各站站長詢問可也

中日聯絡運輸章程

客票規則

一 本路暫定上海南京杭州三站爲中日聯絡運輸之站往來搭客均由該三

站購買通車票逕至南滿朝鮮日本各路聯站其站名如下

南滿路 大連 旅順 遼陽 長春 安東

朝鮮路 釜山 南大門 仁川 平壤 鎮南浦

日本路 新橋 東京 橫濱 名古屋 新都 大阪 三宮 神戶市內 神戶

下關 門司 長崎

二 客票價目本路業經登報公布往來客商欲知詳細章程可就近至該三站

詢問站長或逕向本路車務處詢問亦可

三 凡通車客票均有限定行用日期已詳明各車票之上往來客商行程均須

按照所定期限不得逾越從購票之日起即按一日計算

四 小孩在四歲以下者不收車費如在十二歲以下者則收半價客票

行李普通掛號規則

五 搭客所帶行李可在本路上開三站掛號輸運至別路聯站惟須將所購客

票交由辦事員驗明方能照辦

六 搭客所帶行李免費限重數目如下

頭等客每位准帶行李一百二十斤或一百六十英磅

二等客每位准帶行李九十斤或一百二十英磅

三等客每位准帶行李六十斤或八十英磅

凡小孩購買半票其所帶行李重量不得過以上開列之半數

七 搭客所帶之行李如過以上所開重量之數者應另繳運費以十英磅起碼

核算

八 搭客託運行李須封鎖合法火漆封固始代裝運

中途各站起卸行李規則

九 如搭客於行李掛號之時聲明該行李之全數或數件須在中途車站起卸者此項行李可掛號運至中途起卸之站然後再由該站掛號裝運前往並

由初掛號之站發交搭客證書一紙該證書應於復行掛號之時由中途之站收回

一〇 如搭客於行李掛號之時並未聲明而欲在中途起卸者中途車站亦可准其起卸惟須將掛號單索回並換給旅客證書一紙候復行掛號時收回證書後再將原掛號單發還旅客此項掛號之行李其重量如較起運時增多但核該旅客應帶之行李重額尙未逾免費限制者仍無庸收費倘逾免費限制即按照所逾之斤量核收運費並於掛號單上註明行李延遲及誤卸章程

一一 如直達運輸之行李有裝運遲誤或誤卸情事此項行李應由最先開行之列車裝運至旅客下車之站

一二 凡行李之延誤其咎在鐵路者如旅客要求將該行李運往他處不在終點車站領取即由終點之路照運其運費應由負咎之路擔認

二三 搭客掛號之行李如有遺失鐵路應照下開所限定之數擔任賠償其數如下

滬寧滬杭甬路不論何等每位賠償龍洋一百元

日本路不論何等每位賠償日洋一百元

朝鮮路不論何等每位賠償日洋一百元

南滿路頭等客每磅賠償日洋二元二十五先 二等客每磅賠償日洋七

十五先 三等客每磅賠償日洋二十五先

一四 本章程定於民國四年一月一日實行

中日旅客週遊票及行李票章程

一 本路暫定上海南京杭州三站發售中日旅客週遊票所到各站如左

一 東京 橫濱 名古屋 西京 大阪 神戶 東兩站 下關 門司

長崎 釜山

二 釜山 南大門 仁川 平壤 鎮南浦

三 大連 旅順 安東 奉天

四 奉天 新民府 山海關 天津 北京

五 北京 漢口

六 天津 濟南府 浦口

七 南口 張家口

二 倘起程地點之第一段有輪船公司路綫如神戶東站下關門司長崎上海

及漢口等站則此項週遊票由各該輪船公司按照章程發行

三 此項週遊票包括之路綫均各列明路綫表內准由旅客任便取道

四 此項週遊票分等如下

日本鐵道 頭等 二等 三等

中國鐵路 頭等 二等

輪船公司 各等票均可購買

五 孩童四歲以下者免費十二歲以下者收半費輪船公司現行旅客准帶四歲以下小孩不止一名之章程仍舊適用於輪船各段

六 凡客商持有此項週遊票擬在週遊圈外各鐵路車站購買同等車票者得將此項週遊票爲憑在下開各站購票減收三成

一 日本鐵道院發售他路客票之地段

朝鮮鐵路 由遠東廳至仁川來回

南滿鐵路 由奉天至大連來回

京奉鐵路 由溝幫子至牛莊來回

京綏鐵路 由北京至張家口來回

二 朝鮮鐵路發售他路車票之地段

日本鐵道院 由下關至東京來回 由上野至日光來回 由龜山至山

田來回

南滿鐵路 由奉天至大連來回

京奉鐵路 由溝幫子至牛莊來回

京綏鐵路 由北京至張家口來回

三 南滿鐵路發售他路車票之地段與朝鮮鐵路所售同

四 京奉京綏京漢津浦滬甯滬杭甬等路發售他路車票之地段

日本鐵道院 由上野至日光來回 由龜山至山田來回

朝鮮鐵路 由遠東廳至仁川來回

南滿鐵路 由奉天至大連來回

輪船公司所發車票之各段與鄰近起程各鐵路所發車票之各段相同

七 此項週遊票自售出之日起以四個月爲限期

八 持有此項週遊票搭客之行李祇可在已設聯運行李各段內掛號聯運其

運價及辦法除非另行訂定均照定章辦理

九 持有此項週遊票之旅客准帶免費行李如下

日本鐵道院朝鮮南滿京奉京綏京漢津浦滬寧滬杭甬等路

頭等一百六十磅 二等一百二十磅 三等八十磅

日本郵船會社 頭等四十立方尺或三百五十磅 二等三十立方尺或

二百五十磅 三等二十立方尺或一百五十磅

一〇 凡未辦聯運行李各段搭客之行李由此段運往彼段其掛號與轉運均由搭客自行料理

一一 此項週遊票如無附帶之各段聯票作爲無效此係專指將聯票而不將聯票全部呈繳而言

一二 如持此項週遊票者欲中途停止在期限內向啓程之站索回票價則已行之路按照尋常票價核收即所行不及一段亦照一段核算其餘各段票價

應即退回

一三 欲知詳細章程請向本局車務處或本路上列三站站長詢問

一四 本章程由中華民國四年十月一日實行

中日聯運團體票減價章程

一 本路由民國六年即一千九百一十七年七月一日起在上海南京杭州三站發售中日

聯運團體票至南滿朝鮮日本鐵道院等路其起訖站點以現在中日聯運發售之普通票各站爲限

二 中日團體票須同時購買往返票無論路程遠近在十人以上者照普通票價按七五折核收二十人以上者按七折核收

三 旅客團體人數如逾上定之額數倍者其票價應再減若干得隨時酌議

四 團體票減價辦法須確係團體旅行之人方得減成無論爲來回票或週遊票如係由本路首途者其返途須經行本路如係由南滿朝鮮日本或日本

鐵道院之鐵路首途者其返途亦須經行各該鐵路

五 減價團體票之往返路程聽旅客團體自擇或往返均取中日普通聯運票

指定之路程或去時取普通聯運票指定之路程同時取下開之路程者亦可

輪船路綫由上海青島天津或大連至日本港口間

輪船路綫由大連至上海青島或天津間

輪船路綫由青島至上海及揚子江輪船港口間

鐵路路綫由青島至濟南府間

六 此項團體票自發出之日起以兩個月爲有效期間

七 凡持此項團體票者除該票所指定地點外如欲前往別段者得照以上所

減之價辦理

中日聯運來回票章程

一 本路由民國六年即一千九百一十七年七月一日起暫定上海南京杭州三站發售中

日聯運來回票以售至南滿朝鮮日本鐵道院等路之聯運站爲限

二 此項來回票對於孩童亦可發售

三 此項來回票按照普通票價減收二成

四 此項來回票之有效期間按照一次用之票兩倍核算並再加三十日逾期無效

五 此項來回票不另印新票祇用原有普通一次用之票券發行由甲站去時除給普通一次用票券外另給換取回票證據一張至乙站回時即將所持證據換取回票即普通一次用票券惟發給此項普通一次用票券時每張連卷面或去或回必須蓋明華英或日英文之來回票字樣方能有效

六 售票時須將該項普通一次用票券之原有價目註銷並將核減之新價目或用印或用筆填註票面始能有效

七

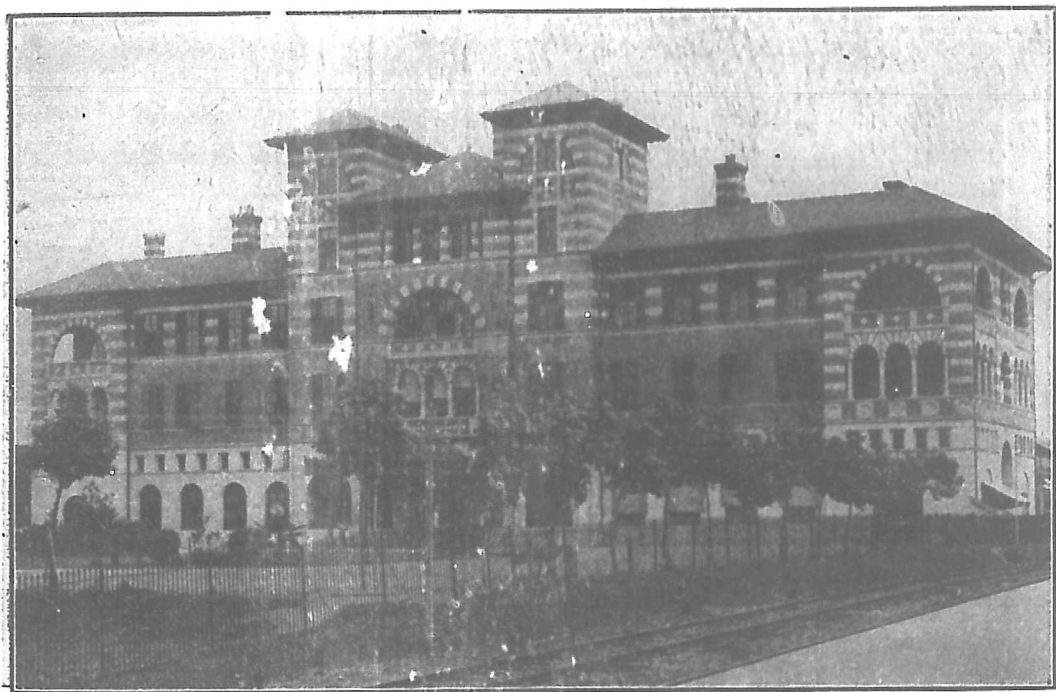
售票時須將該項普通一次用票券原定有效期間註銷並將去票或回票之有效期間用圖章蓋於票面該圖章之華英或日英文字格式如下

去票圖章

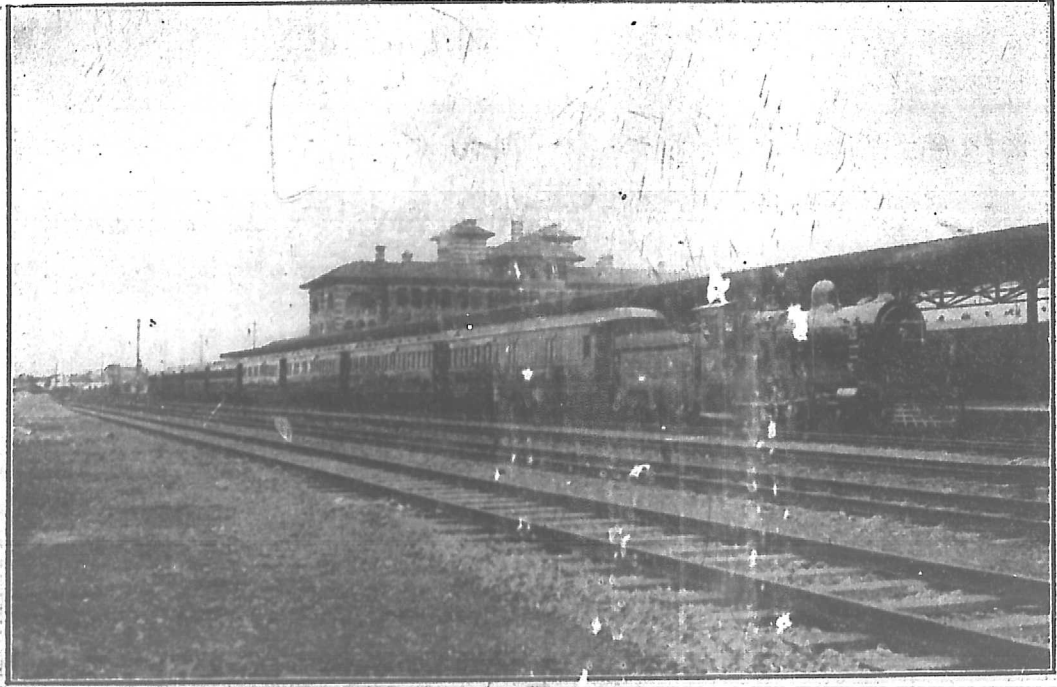
由發出之日起至回時共 日爲有效期間

回票圖章

有效期間至 日止



滬寧鐵路管理局



台 月 站 北 海 上

分站紀要

滬寧

上海北站

本站屬寶山縣境舊屬嘉定縣清雍正二年析置站在縣城西南三十里南至上海縣治十里自滬寧滬杭甬接軌通車後改稱上海北站爲兩路總車站兩路總管理局在焉四周圍以鐵欄站南鐵欄外爲公共租界屬上海縣境故站雖屬寶山而統稱上海西行至真如站十五里五

城市及租界之大概

上海本華亭縣東北五鄉地元置上海縣位置在黃浦江與吳淞江俗稱蘇州河交匯之所當北緯三十一度十五分東經五度一分東界川沙北界寶山南界南匯西界青浦清道光二十二年白門條約上海爲五口通商之一租界屢次推廣光緒二十五年英美租界增闢西自泥城橋以西至靜安寺東自虹口以東至引翔港各國領事

議決將舊英美租界及東西新闢之租界統名公共租界民國三年法租界亦增闢北自長浜路西至徐家匯路南自斜橋沿河至徐家匯橋東自樂鹿路肇周路至斜橋現在租界東至楊樹浦迤東之周家嘴西至車袋角北至北四川路之橫浜橋南至小東門外之陸家石橋及西門外之徐家匯路均爲外人警察權之所及其不受管轄不納捐稅者惟靜安寺路之江蘇交涉使公署舊洋務局北浙江路之會審公堂俗稱新衙門及虹口之三官堂下海廟魯班殿天后宮淨土庵數處而已

上海縣城建于明嘉靖三十二年周九里高二丈四尺民國成立城垣折毀改築馬路合城內城外區域統稱南市自小東門而西法華民國路舊城河折城後填築與法租界相接自十六鋪而南直達高昌廟與黃浦並行舊城內區域其繁盛街市曰小東門街新北門街彩衣街城隍廟九畝地等處絲線綢緞各業大概在小東門街磁器紅木器象牙器珠寶各業大概在新北門街衣莊業大概在彩衣街城隍廟爲百貨匯萃之區有商場之性質建有勸業場設各種遊戲之事供人玩覽九畝地乃新闢之市

場新舞臺戲館在焉城外區域其繁盛街市曰裏馬路外馬路裏鹹瓜街大東門外大街等處水菓衣莊各業大概在這裏馬路大達寧紹輪船碼頭及竹行木行各業大概在外馬路參燕藥材桂圓各業大概在這裏鹹瓜街錢莊業大概在吉祥街米行業大概在大東門外大街南市各物比較租界約廉百分之四五不等

法租界繁盛之區域曰公館馬路

俗稱法大馬路

其他各處不甚繁盛霞飛路馬路平直兩

傍多住宅空氣頗潔淨愛多亞路

英法租界交界處舊洋涇河新填築

東新橋西近建一大世界遊戲

場遊人日夜如織焉

公共租界繁盛之區域即舊時之英租界

東至黃浦西至泥城橋南至法租界北至蘇州河

銀行輪船公司

中外電報局外國旅館大概在黃浦灘路旅館酒館大菜館大概在漢口路及福州路戲館大概在福州路及湖北路衣莊大概在福建路書店綢緞店大概在河南路及漢口路票號錢莊大概在北京路及寧波路報館大概在山東路及漢口路妓館大概在湖北路以西之各路而南京路俗稱大馬路尤為精華匯萃之處河南路以東半

爲外國人經營之商業河南路以西本國大商店多在焉先施永安兩公司其建築之偉麗物品之豐多尤稱巨擘新世界在南京路之極西西臨跑馬場空氣清潔稱遊觀善地焉

古蹟

春申君祠 原在今法租界與公共租界相接之三茅閣橋

浜填後已無橋
惟名稱尙存

三茅閣

明永樂時建清乾隆時重修祀三茅真君其側有祠祀春申君卽邑志所謂延真觀是也咸豐三年燬于兵其地開放爲租界邑人移建於北門內專祀春申君三

茅之祀遂廢

龍華寺 在西門外龍華鎮唐垂拱間創建燬于黃巢之亂宋太平天國二年吳越

忠懿王嘗泊舟浦上風雨驟至隱隱聞鐘梵聲詢其地古龍華寺基也遂命張仁泰重建殿宇門外有二井俗呼龍井右有塔相傳吳赤烏年間建龍華爲滬西名勝春二三月桃花盛開士女遊者嘗雲集焉



靜安寺

靜安寺 在公共租界靜安寺路之極西吳赤烏年間建號重圓寺宋改今名原在滬濱嘉定間始遷今址寺前有一泉晝夜騰沸不息清一統志所謂湧泉是也乾隆四十三年巡道盛保發石築亭名曰運天湧泉今亭廢護以石欄鐫字曰天下第六泉

徐文定公墓 在徐家匯文定名光啓明崇禎間官至東閣大學士精天文歷算之學泰西歷算之輸入文定有力焉

名勝



愚

園

愚園 在靜安寺路西愚園路二號園

分東西二所西爲花圃東多臺榭入門蔽以竹籬繞竹籬過小橋有紫籬一棚絕佳園以敦雅堂爲最勝堂後有假山石筍嶙峋殊可觀覽山上爲花神閣閩人辜鴻銘英德文詩在焉餘如飛雲樓湖心亭鴛鴦廳倚翠軒等亦幽雅可坐園距市場稍遠空氣頗佳門臨電車軌道交通又極便利往時遊人頗多近惟三二冷客往焉游每費人二角茶資在內果品每碟一角兼售點心



徐

園

徐園 原名雙清別墅在老閘北唐家

弄現移康腦脫路五號規模頗小曲

折尙有園林意有東豎鑑亭蘭言室

鴻印軒煙波畫船諸勝花木清幽宜

于夏日消暑詞客文人嘗喜遊焉游

費每人一角茶資二角可假以讌客

每席三元入門費柴米費在內該園

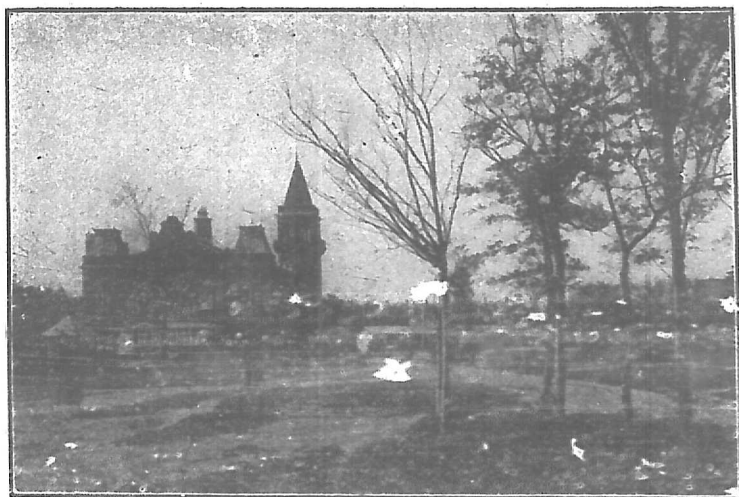
春季有蘭花會秋季有菊花會頗可

觀焉

味莼園 俗稱張園在靜安寺路一四

三號有廣廈曰安壇第有高樓曰眺

華閣草地平坦樹木青蔥有公園之

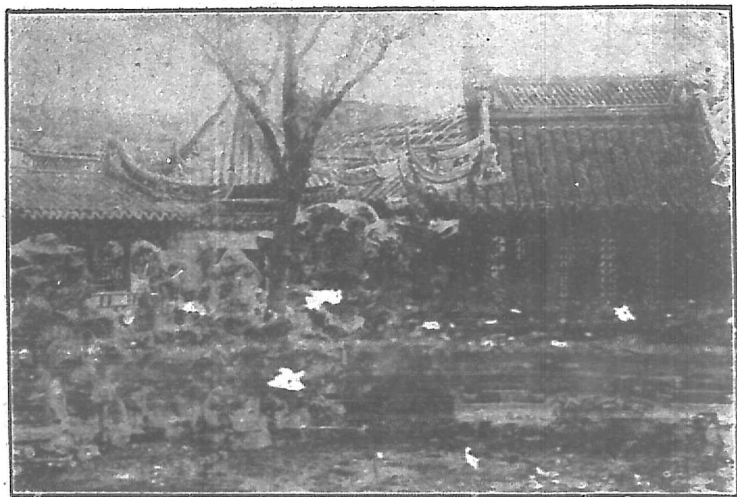


味 純 園

形式焉往年遊人極多每有大會輒假安壇第行之近來日卽荒廢遊人寥寥矣

愛儂園 在靜安寺路相近之哈同路俗稱哈同花園英籍猶太人哈同所築地廣二百餘畝樓臺亭榭備極壯麗竹樹隱翳雖在都市殊有山林之觀非有人介紹不得入覽

六三園 在寶山路日商六三亭主人所築一切建築多照日本式園內櫻花甚繁有紅綠白三色華人亦可往遊不取游資惟須給闈者以名片



萃 秀 堂

東園及西園 邑廟有東西二園東園
卽內園以假山著名西園爲明潘允
庵豫園舊址潘氏式微售于邑廟鑿
地爲池池心建亭名湖心亭左右聯
以石橋名九曲橋又有香雪堂三穗
堂萃秀堂點春堂諸勝香雪燬于洪
楊之役堂前玉華石猶存玉華者卽
宋宣和之玉玲瓏也今園中店肆林
立成一大市場矣

也是園 在城內南隅明天啓時喬煒
所建卽渡鶴樓遺址清初曹綠巖居
之後爲李氏所得遂改今名現爲地

方公產疊石鑿池饒有園林意久未修理漸就頹傾而古樸蒼涼令人有出塵之想園內有一杞良石刻像拆城時出土者

小蘭亭 在梵王渡徐氏別業水石清瑟修篁蔽天槿籬茅舍別饒野趣十里紅塵中難得此清淨地也

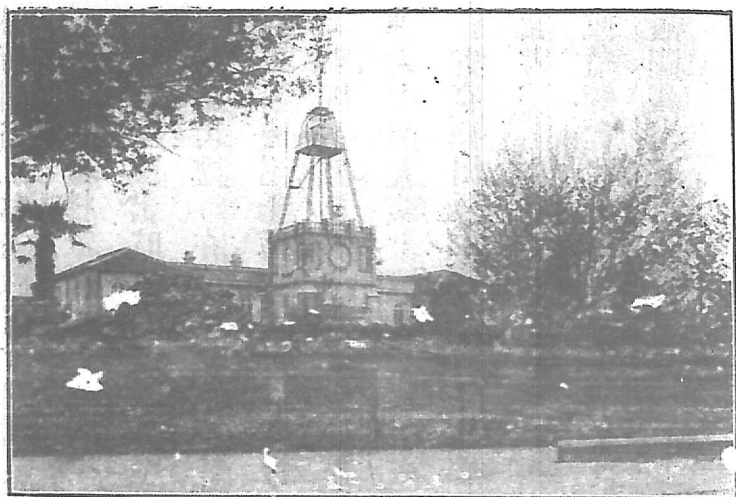
公園 在二擺渡橋畔面臨蘇州河中央有日晷台左右有茅亭四惟地面窄狹樹木稀少無人往遊焉

西人公園 在外擺渡橋面臨黃浦樹木頗多中央爲音樂亭及噴水池左右有茅亭華人非西裝或日本裝者不得入內

新公園 在北四川路靶子場地極廣闊雜蒔花木有球場夏時西人多遊焉華人不得入內

兒童公園 在虹口蓬路俗稱崑山花園專爲西人兒童而設華人不得入內

天文台 博物院 藏書樓



台 文 天

天文台 在徐家匯天主堂內創于清

同治十一年光緒二十七年復建新

台于舊台之西卽今之觀象台是非

有該堂重要人介紹不得入內參觀

徐家匯博物院 在徐家匯天主堂內

有教士介紹可以入覽不收費

公共租界博物院 在博物院路五號

任人入覽不收費不須介紹入覽時

刻每日上午九時至十二時下午二

時至五時星期日上午十時至十二

時

江蘇省教育會附設圖書館 在西門

外方斜路江蘇省教育會內所藏新舊書籍凡一萬二千餘冊專供會員參攷

格致書院藏書樓 原在北海路

俗呼六馬路

現移龍華路所藏多舊書籍閱者不收費

不須介紹閱書時刻上午九時至十二時下午二時至五時星期日停閱

天主堂藏書樓

在徐家匯天主堂內書庫有六一天文學書庫附于天文台二博

物學書庫附于博物院三匯學書庫附于徐匯公學四耶穌會讀書修士書庫藏

神學哲學書及雜誌附于震旦學院五江南修院書庫藏哲學神學及辣丁文諸

書六中西大藏書樓上層藏西文各種科學書下層藏中文經史子集八十二架

以省府廳州縣志爲最多釋道雜家次之有教士介紹可以入覽不收費

洋文書院 在南京路之市政廳藏西文書籍一萬三千七百餘冊會員皆得入覽

或借閱會費每年十六元半年九元每季五元每月二元華洋人均可入會院附

設閱報室有西文星期月報二十餘種

博物院藏書樓 在博物院路五號專藏記載東方事實之中西書報在會者可以

借出不在會者可以入覽時刻上午九時至下午七時星期六星期日上午九時至下午五時

遊戲場

新世界 在靜安寺路西藏路之轉角游資入門二角

大世界 在法租界愛多亞路東新橋西游資入門二角

勸業場 在城內福佑路城隍廟內游資入門一角二分

物產

上海爲中外百貨匯萃之區品類之繁多不可殫述然皆非上海物產上海物產以棉花爲大宗其他若龍華之水蜜桃七寶之布亦著名焉

交通

我國中外交通之埠以上海爲冠外則歐美日本皆有輪船往來內則南北各省陸道由滬寧而津浦北與山東直隸及東三省聯絡一氣水道由長江而西安徽江西

湖南湖北直達無阻出吳淞而海北至大連天津南至廣州福州往返僅一來復除鐵路交通外輪船碼頭詳後

行旅

本埠南市法租界公共租界均有電車通行惟道路不熟者趁電車不甚便當人力車價每一英里以內小洋一角或一小時小洋二角馬車每日約洋三元汽車每一小時上等約洋五元次等約洋四元又本站鐵柵外有馬車專送旅客者租界內一次一元二角客寓詳後

貨幣

本埠中外各銀行鈔票及英洋皆可通行造幣廠新幣及江南湖北廣東龍洋亦通行惟兌錢價格稍低吉林奉天小洋及北京當二十文銅元不通用小洋每圓十一角餘銅元每圓一百三十一二枚

客寓

逆旅之名稱不一或曰旅館或曰旅社或曰客棧凡稱旅館旅社者大概有被褥菜飯另算稱棧者不然價目分二等旅費每人每日自五角以至五元不等總計不下數百家茲擇其著名者列之

東亞旅館	南京路	一品香旅社	西藏路	孟淵旅館	湖北路
新旅社	湖北路	新宵旅館	湖北路	梁溪旅館	湖北路
上海旅館	漢口路	蘇台旅館	福州路	大新旅館	福州路
振華旅館	福州路	湘益公棧	河南路	同慶公棧	山東路
惠中旅館	山東路	晉陞棧	山東路	謙吉旅館	山西路
鼎陞棧	福建路	謙泰棧	天津路	牲泰棧	天津路
開泰棧	天津路	信昌隆棧	無錫路	新大方棧	愛多亞路
新長春棧	愛多亞路	泰安棧	愛多亞路	大安棧	愛多亞路
全安棧	愛多亞路	名利棧	老永安街	南康旅館	南市外馬路

西人所設客寓亦分二等均有被褥旅費每人每日自三元至十二元不等

客利 江西九江路轉角 禮查 外擺渡橋

匯中 南京路黃浦灘 別克登 靜安寺路

興隆 百老匯路 宓采里 法租界

日人所設客寓一切布置俱照日本式旅費每人每日自一元五角至五元不等

東海旅館 閔行路 豐陽館 西華德路 勝田館 閔行路

松崎洋行 乍浦路 萬歲館 西華德路

電報

中國電報局 黃浦灘 閩北電報局 新民路興業里

大北電報公司 黃浦灘 大東電報公司 黃浦灘

太平洋電報公司 黃浦灘 日本電報局 日本郵便局內

本路各車站電報房可代客商發電無論旅客或非旅客委託發電皆可照辦收費

與中國電報局同

郵務

總局

北京路

支局一

南京路

支局二

南市行仁碼頭

支局三

界路

支局四

城內福佑路

支局五

城內彩衣街

支局六

浦東河塘街

支局七

百老匯路

支局八

楊樹浦路

支局九

西華德路

支局十

蓬路

支局十一

北四川路

支局十二

卡德路

支局十三

愷自邇路

支局十四

霞飛路

支局十五

天主堂街

支局十六

方斜路

支局十七

南市裏馬路

支局十八

新開路

支局十九

文監師路

支路二十

閘北共和路

支路二十一

曹家渡

以上中國郵局所在地能寄包裹者惟北京路總局及法租界天主堂街支路兩處

英國書信館

北京路

法國書信館

天主堂街

俄國書信館

蓬路

美國書信館

黃浦灘

日本郵便局

天潼路

衛署局所

淞滬護軍使署

龍華

滬海道尹署

華興路

江蘇交涉使署

靜安寺路

松江運副署

閘北公益里

上海縣署

西門內

地方審判廳署

黃家闕路

地方檢察廳署

黃家闕路

捕獲檢察廳署

黃家闕路

淞滬警察廳署

大東門內

江海關監督署

靜安寺路

公共租界會審署

北浙江路

法租界會審署

公館馬路

江南製造局

高昌廟

江南造船所

製造局內

貨物稅總公所

南市裏馬路

滬南工巡捐局

南市外馬路

滬北工巡捐局

聞北公益里

煙酒公賣局

西門內

輪船碼頭

招商局金利源碼頭

法租界黃浦灘

航行國內

招商局內河碼頭

北蘇州路

航行上海蘇州杭州菱湖間

大達公司碼頭

南市外馬路

航行上海崇明海門通州如皋間

寧紹公司碼頭

南市外馬路

航行長江寧波各埠

漢冶萍煤鐵廠碼頭

南市外馬路

航行上海漢陽間

怡和碼頭

虹口百老匯路

航行國內國外各埠

太古碼頭

法租界黃浦灘

航行國內國外各埠

開平礦務公司碼頭

浦東

航行上海秦皇島間

東方公司碼頭

黃浦灘路

航行上海漢口間

日本郵船會社碼頭

武昌路口

航行國內國外各埠

祥茂公司碼頭

十六浦

航行上海泰興海門間

日清碼頭

虹口

航行長江各埠

日清內河碼頭

北蘇州路

航行上海蘇州杭州常熟蕩口間

戴生昌碼頭

北蘇州路

航行上海蘇州杭州湖州菱湖間

老公茂碼頭

北蘇州路

航行上海新市無錫間

大盛碼頭

北蘇州路

航行上海青浦珠家角間

祥安碼頭

南市外馬路

航行上海楓涇間

瑞昌碼頭

南市外馬路

航行上海涇涇間

豐昌碼頭

南市外馬路

航行上海南匯大團間

保定碼頭

南市外馬路

航行上海嘉善間

立輿北碼頭

北蘇州路

航行上海湖州菱湖間

立輿南碼頭

南市外馬路

航行上海平湖間

真茹站

距上海北站
十五里五

本站仍屬寶山縣境站西南四里有真茹鎮西行至南翔站十九里九

古蹟

真茹寺 在站西南四里之桃樹浦宋嘉定間建鎮之得名以此

物產 棉花 土布

南翔站

距上海北站
三十五里四

本站屬嘉定縣境站東北三里有南翔鎮以南翔寺得名其地有上槎中槎下槎三
浦故又名槎溪槎溪者或言漢張騫乘槎至此恐係附會之說中槎浦東一村落俗
稱小南翔西北行至黃渡站十二里六

古蹟

鶴槎山 南翔鎮北三里有宋韓世忠所築燉今廢土人往往掘地得餅名韓餅清

王鳴盛詩云軍持掘得荒原裏沽取春醪酒一杯卽詠此也

仙槎橋 在槎溪上相傳昔有巨樹穹窿繞兩岸可通行人因名仙槎元至正十一

年易以石

雲翔寺 舊名南翔寺梁天監間建明王弇洲有記相傳里人掘地得石常有二鶴

飛集于上久之鶴去石上有詩云白鶴南翔去不歸因建南翔寺清改今名寺有

八景曰經幢石曰梁朝井曰九品觀曰雲臥樓曰楨明檜曰博望槎曰齊師鶴曰

鶴跡石

名勝

古猗園 園爲明代關氏別業本名猗園後歸洞庭葉氏冠以古字曰古猗園今爲

地方公產中有楠木廳顏曰華墨海明董文敏公香光手筆園有淺沼小山竹樹

隱翳景頗清幽夏日荷花盛開香氣沁人尤宜消暑園內點心以包子爲最著名



古 猗 園

物產 棉花 土布

交通 北距嘉定縣城二十六里有小

輪往來赴嘉定者亦可在上海北站

買嘉定聯票

行旅 鎮有旅店數家人力車隨處可

僱

黃渡站 距上海北站
四十八里

本站仍屬嘉定縣境站西七里黃渡

鎮明洪武間曾置市舶提舉司于此

西北行至安亭站十八里一

古蹟

黃渡 舊說周烈王十五年楚黃歇治

水于此故名

趙塔 在黃渡北三里相傳趙孟頫建後人更建祠于其旁塑孟頫像塔西二十步

有碑勒曰子昂墓三字按杭州西湖亦有趙墓此或附會歟

交通 東北距嘉定縣三十六里

安亭站 距上海北站
六十六里一

本站仍屬嘉定縣境站西南三里有安亭鎮明安亭張名由詩云清江一曲漢時亭
蓋漢仍秦制十里一亭亭以安名也或曰舊有安亭江以亭名江并以名鎮俗以北
市爲大安定南市爲小安亭西北行至陸家浜站二十里七

古蹟

畏壘亭 明歸震川讀書處安亭爲震川妻家宅西有園壘石爲山山有亭登之可

望吳淞江亭舊無名震川名之畏壘清王鳴詩云安亭村徑傍清渠顧浦空塘竹

樹疏獵獵朔風寒水上無人知是震川居

第十六泉 在安亭泗江口陸龜蒙品爲第十六泉

交通 東北距嘉定縣二十四里西南距白鶴港九里青浦縣三十六里

陸家浜站

距上海北站
八十六里八

本站屬崑山縣境舊名葦葭浜站西八里有陸家浜鎮西北行至恒利站十二里二

恒利站

距上海北站
九十九里

本站仍屬崑山縣境有港深闊東南通吳淞江西北達蘇州名青陽港春秋二季上海西人每于此舉行賽船會本站例不停車遊歷團及賽船隊如欲在本站停車可先向上海本路車務總管函商西北行至崑山站六里五

崑山站

距上海北站一
百零五里五

本站在崑山縣城西南郭外崑山本秦婁縣境梁天監中置信義縣大同初分置崑山縣隋廢而復置唐以後因之清雍正三年增設新陽縣與崑山同城而治今復并爲崑山縣西行至正儀站二十二里四

古蹟

東城 東城遺址在縣治東吳子壽夢所築今雖圯毀而橋巷猶以東城為名

野鶴軒 在馬鞍山東南宋劉過建明崑山令楊子器重修歸震川常與諸名士會

文于此震川有野鶴軒壁記存文集中今遺址猶存改為柳堂先生祠

歸震川故宅 在酒坊

劉 橋南名承志堂震川

有重修承志堂記

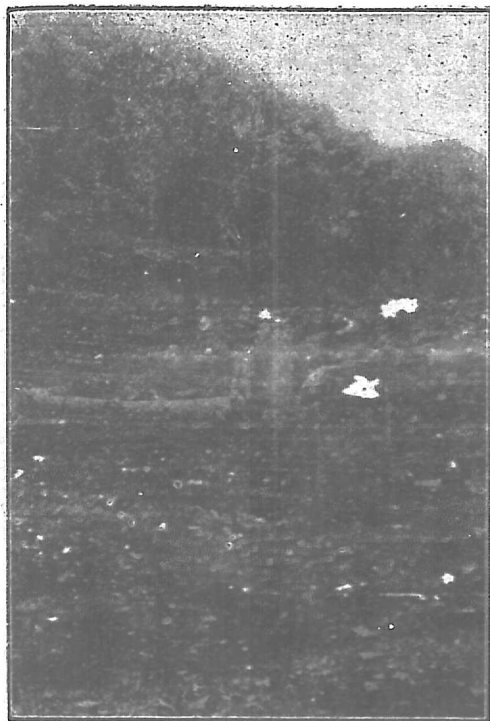
遂園 清徐乾學故居

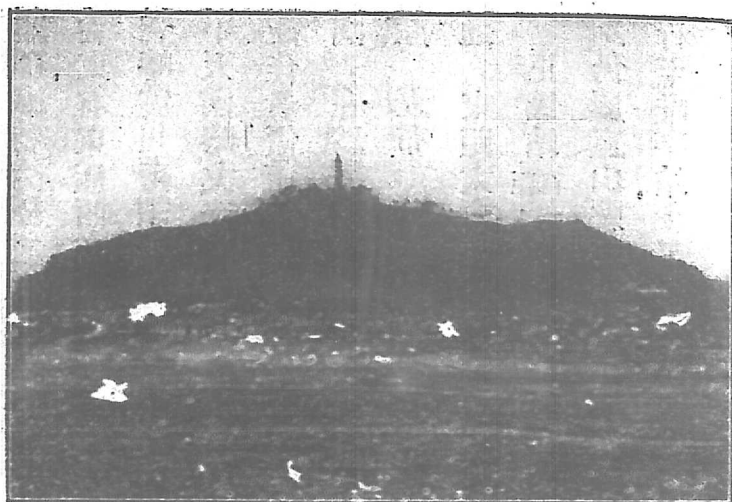
在馬鞍山麓清康熙

南巡至此今廢

墓 劉龍洲墓 龍洲名過

字改之南宋詞人陳





馬 鞍 山

龍川陸放翁辛稼軒皆折節與之交

墓在馬鞍山東麓題曰宋廬陵處士

龍洲劉先生之墓宋陳極志呂大中

元楊維禎皆嘗爲之表墓墓前風景

極佳

黃太常墓 黃太常名湜字子澄明建

文時力言藩王權重及燕王卽位不

屈死墓在馬鞍山南麓

顧亭林故里 在縣南二十四里之千

墩

名勝

馬鞍山 在縣城內高七十丈廣袤二

里孤峯特秀極雲煙縹緲之觀左爲擘雲峯右爲文筆峯南有桃源洞北有鳳凰台東有東厓西有一線天諸勝山頂一浮圖曰淩雲塔山之勝處尤在東厓石壁聳峙震川所謂蒼碧嶙峋不見有土傍一小徑蜿蜒出其上莫測其所往是也太平天國時戈登曾駐兵於此山上山產石質白而有章土人施以雕琢極玲瓏可觀佳者價值頗巨小者飾爲盆景亦別有致也

公園 在馬鞍山麓去歲新建有秋千浪橋等運動器具

物產 夏布 黃酒 米麥 菜油

交通 東距太倉三十五里有小輪往來

正儀站 距上海北站一百二十七里九

本站仍屬崑山縣境站旁有鎮本名信義鎮蓋承梁代信義古縣之舊稱今名正儀西行至唯亭站十二里九

古蹟

黃番綽墓 在站北二里番綽唐玄宗時名伶善滑稽俗呼其墓曰綽墩又曰綽堆

名勝

陽城湖 湖在崑山縣西北三十五里吞吐羣川波流浩瀚東與包湖傀儡湖相連
水光接天頗饒風景湖產蟹其味不讓太湖

物產 米 麥 夏布

行旅 鎮內有小旅店數家無車轎可雇行旅多用舟楫

唯亭站 距上海北站一百四十里零八

本站屬吳縣境距站三里有唯亭鎮俗呼大唯亭鎮西三里復有小唯亭相傳吳王闔閭十年東夷寇吳吳王築亭於此以禦之名曰夷亭後人訛爲怡亭又訛爲唯亭
西行至外跨塘站十八里六

古蹟

問潮館 在站東南四里唯亭古無潮汐宋紹興間有道人云潮到夷亭出狀元後

潮忽大至知縣葉子強乃築閘潮館於水瀆

名勝

至和塘 在站西南十六里舊名崑山塘宋至和二年修築隄防因以年號爲名北

納陽城湖南吞松江烟水蒼茫風景極勝

物產 夏布 米 麥 五彩羊毛毯

交通 舟楫往來甚便

行旅 鎮有小旅店數家

外跨塘站 距上海北站一
百五十九里四

本站仍屬吳縣境站東南二里許有外跨塘鎮卽至和塘之上游西行至官瀆里站

九里五

物產 米麥 菜子

官瀆里站 距上海北站一
百六十八里九

本站仍屬吳縣境站傍有官瀆橋西行至蘇州站七里六

古蹟

蠡口 在站北二十里相傳范蠡游五湖時遣人馳書招文種於此

物產 米 麥 菜子

蘇州站 距上海北站一百七十六里五

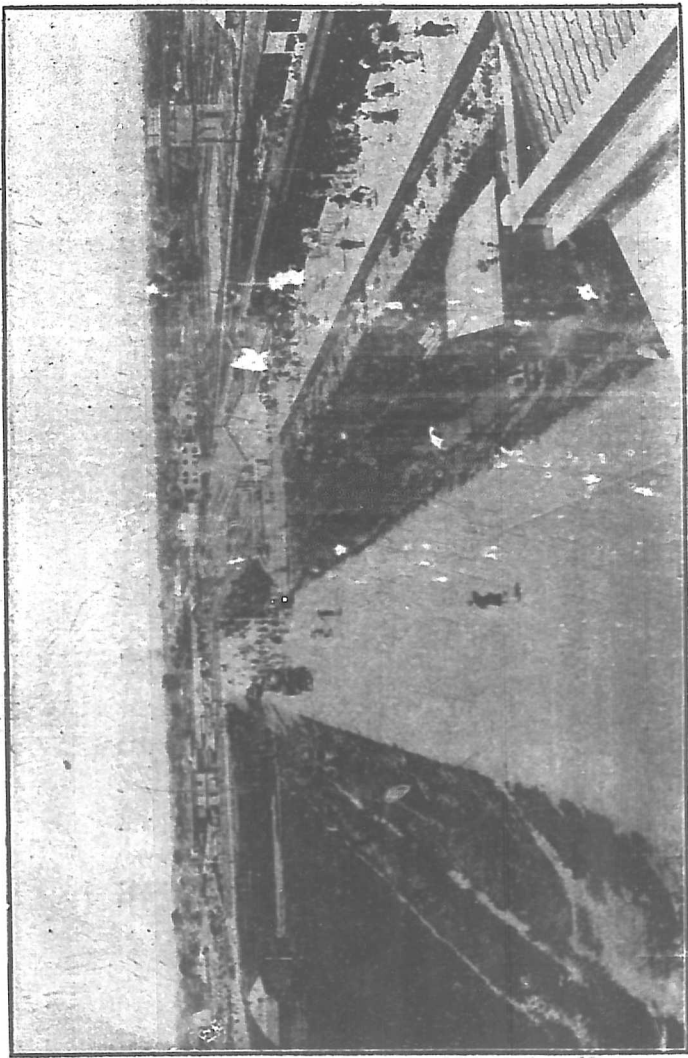
本站在吳縣西北郭外縣境春秋時吳國都後屬越戰國時屬楚秦置會稽郡漢初爲荊國後漢分置吳郡隋改爲蘇州宋元改爲平江明初復爲蘇州府清因之吳縣長洲元和三縣同城而治民國元年併爲吳縣西北行距滄墅關站二十五里五

古蹟

館娃宮 在站西三十里硯石山靈巖寺卽其遺址越絕書云硯山有石城闔閭養越美人于此宋范成大冇館娃宮賦唐李白明高啓迪皆有館娃宮詩今靈巖寺亦於清咸豐八年燬矣

滬寧滬杭甬鐵路旅行指南 滬寧分站紀要

蘇州車站



姑蘇台 在站西南三十里橫山西北麓姑蘇山上一名胥台吳王闔閭所造夫差增築越入吳焚之李白蘇台覽古詩云舊苑荒台楊柳新菱歌高唱不勝春只今惟有西江月曾照吳王宮裏人

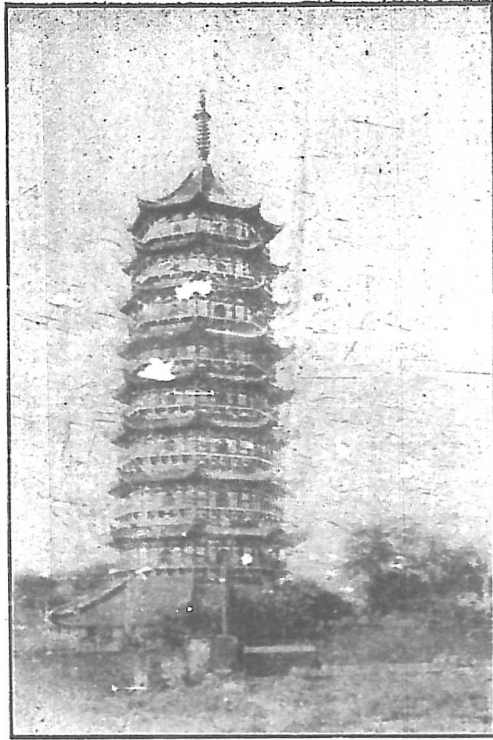
采蓮涇 在站南十里城內西南隅相傳吳王使美人采蓮于此卽今南北采蓮巷梅福隱處 相傳在西市坊宋黃庭堅訪梅福隱居詩云吳門不作南昌尉上書歸來朝市空笠拂巖花問塵世故人子是國師公

文震孟舊宅 在寶林寺東有青瑤嶼公讀書處也後爲萊陽姜琛寓更名敬亭山房汪琬有記王士禛陳維崧有詩今爲綢業公所

萬年橋 卽胥江門外大橋朱象賢見聞偶錄云蘇州胥門外舊有大石橋明嚴嵩見此橋石色瑩潔磨琢工整而愛之郡中大僚折送嵩造于分宜縣城外橋旣折去行人必買舟而渡清乾隆五年太守汪德馨勸募建造長三十二丈廣二丈四尺高三丈四尺名曰萬年橋潘次耕有萬年橋詩卽詠折橋送嚴嵩之事按此事

蘇州府志不載折橋送人亦逸聞也

瑞光寺 在盤門內吳赤烏四年僧性康來自康居孫權建寺居之名普濟禪院宋



北 寺 塔

宣和間朱勔重修改名瑞光清康熙帝南巡幸焉咸豐十年燬惟塔存同治十一年寺僧重修

報恩寺 在城北俗稱

北寺吳赤烏中孫權

母吳夫人捨宅建名

通立寺唐改開元寺後錢鏐重建開元寺于縣西南移支研山報恩寺額於此舊有塔十一層再燬於火宋紹興間重建高僅九層登塔遠眺全城風景一覽可盡

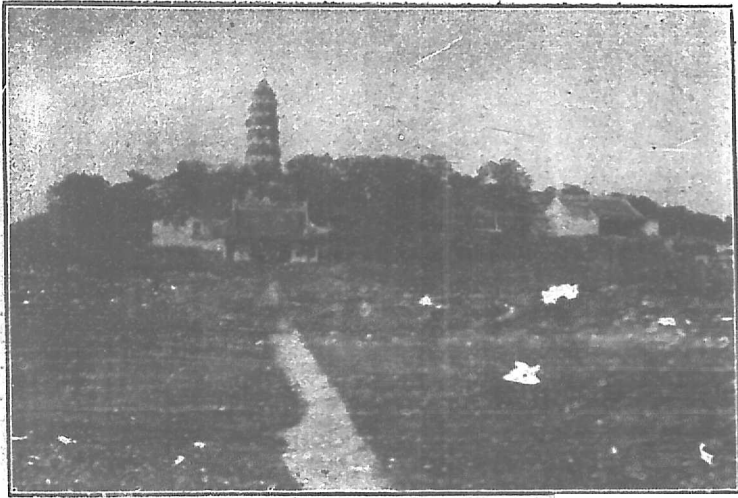
開元寺 在盤門內同光三年錢鏐建有石佛殿天王殿地藏殿西方殿戒壇無梁殿綠陰堂清乾隆帝南巡幸焉咸豐十年燬惟無梁殿存同治十一年寺僧重修
玄妙觀 在城東北隅晉咸寧中建號真慶道院唐改爲開元宮宋祥符中更名天慶觀至元元年改今名修和希夷兩觀皆於明洪武間歸併於玄妙廟宇弘大百貨駢集猶上海邑廟焉

要離墓 在閶門內漢梁鴻寓皋伯通廡下臨卒告主人曰幸葬我要離塚傍今閶門城內法會庵西有古塚二相傳爲要離梁鴻墓

真娘墓 真娘吳時歌妓死葬虎邱寺前

五人墓 在虎邱山塘明萬歷間周順昌以忤魏闈被逮顏佩韋楊念如馬杰沈揚周文元等五人激於義憤譟逐緹騎及中丞毛一鷺遂駢誅而死吳默文震孟姚希孟爲之立墓

名勝



虎邱 在站西八里一名虎阜又名海

湧峯上有劍池千人石憨憨泉可中

亭生公說法台吳王闔閭葬此世傳

秦始皇將發塚有白虎踞其上故名

古滄浪亭 舊爲吳越廣陵王池館或

云其近戚吳軍節度使孫承祐所建

宋慶歷間蘇舜欽居之傍水作亭曰

滄浪由元迄明廢爲僧居舊有飛虹

橋寒光堂翊運堂冷風亭濯纓亭清

香館翠玲瓏瑤華境界諸勝宋蘇舜

欽明歸有光清宋肇皆有記

寒山寺 在縣西十里楓橋明姚廣孝

邱 虎



寒 山 寺

記云唐元和中有寒山子者遊天台
與拾得豐干爲友終隱而去希遷禪
師於此建伽藍額曰寒山寺唐張繼
楓橋夜泊詩云月落烏啼霜滿天江
楓漁火對愁眠姑蘇城外寒山寺夜
半鐘聲到客船至今寒山寺遂膾炙
人口

天平山 在站西北三十里山以奇石
爲骨瓌形異狀可喜可愕尤以卓筆
峯爲最峯高數丈截然立雙石之上
餘如飛來峯巾子峯臥龍峯皆可觀
山頂平正處曰望湖台卽遠公庵遺

址山半有白雲泉一線泉諸勝山南有白雲寺今爲范文正公功德院山之隲文正之祖墓在焉其西有筆峯筆峯後羣石林立名曰萬笏朝天全山風景尤以山頂蓮花洞白雲洞爲最勝

靈巖山 在站北三十里山高三百六十一丈一名硯石山以山產石可爲硯故名舊有館娃宮今廢山多奇石有石鼓石鼉石馬又有浣花上方洗硯浣月醉僧壽星披雲望月袈裟槎頭獻花藏經等石尤以靈芝石爲最勝山之絕頂爲琴台范成大所謂下瞰太湖及洞庭兩山滴翠叢碧如在白銀世界中是也台東爲走馬街再東有硯池浣花池山前十里有采香徑吳美人采香處山西南石壁削拔曰佛日巖其中平坦處爲靈巖寺有塔曰靈巖塔塔西南有小斜廊古響屨廊遺址今寺已廢所謂響屨廊者軟沙一徑而已又有吳王井積智禪師井西施洞等勝登山一望遠山疊翠近樹鋪青茅舍平疇如在塵外韋應物游靈巖山詩云吳岫分煙景楚甸散林邱庶幾遇之

鄧尉山 在站西北四十里相傳漢有鄧尉隱此亦名光福山山之東麓二里有妙

高峯山之西北曰龜山光福塔在焉其地多植梅花清高宗南巡題曰香雪海

拙政園 在婁齊二門間本明御史王獻臣別墅文徵明爲之作記後屢易主曾爲

駐防將軍府蘇常道公署舊有連理寶珠山茶樹花開時爛紅奪目極爲可觀

獅子林 元至正間天如則禪師倡道之地倪雲林嘗隱居於此中多奇石有古松

五株俗又名五松園

西園 在戒幢寺右園中有湖湖心有亭題曰月照潭心斜陽西落樓台倒影風景

極佳也

鶴園 在韓家巷洪鷺汀建

留園 舊爲劉氏別業本名劉園今歸盛氏有清沼紅橋小天竺芙蓉風軟聞木樨

香諸勝

半園 在倉米巷溧陽史偉堂建



遂園 在申衙前舊名慕家花園劉氏

建

蘧園 在闊街頭巷李梅生建

留 怡園 在鐵瓶巷顧子山建

程公祠 在南顯子巷卽安徽會館

吳苑 在北局爲蘇州最幽雅之茶居

物產 蘇緞 蠶繭 洞庭碧螺春

標布 米 蜜餞 茨實

園 交通 河道縱橫舟楫便利近自二二三

十里之鄉鎮遠至數百里之都邑皆

一葦可杭常熟吳江盛澤黎里同里

蘆墟周莊每日有小輪往來焉

行旅 上等客棧多在閘門外著名者惠中蘇台利昌中等客棧多在城內道前街
司前街由車站至閘門胥門盤門等處馬車及人力車通行又有舊式轎新式簾
轎及驢子等隨地可僱

滄墅關站

距上海北站
二百零二里

本站仍屬吳縣境站南二里有滄墅關爲蘇州西南首鎮明代設戶部分鈔關於此
今就關署舊址改爲蠶業學校按滄墅本名虎嘜相傳秦始皇求吳王劍白虎蹲於
邱上逐之西走二十五里劍不能得地裂爲池因名其地曰虎嘜唐諱虎錢氏諱嘜
遂改今名西北行至望亭站十七里八

古蹟

古龍華寺 在滄墅鎮宋寶慶間僧如素建清乾隆間僧恂如修中有仰宸樓爲里
人禮會之所同治七年重修

物產 米 麥 雜糧 菜子 草蓆

望亭站 距上海北站二
百十九里八

本站仍屬吳縣境站南二里有望亭鎮唐大順初孫儒作亂據廣陵遣其黨劉建鋒據常州攻破無錫望亭諸屯卽此西行至周涇港站二十一里三

古蹟

望亭 在站南二里吳大帝建初名御亭晉顧颺築壘於此以禦蘇峻隋置御亭驛唐常州刺史李襲譽改爲望亭

新安堡 在站南二里元至正中張士誠築堡於此爲屯兵之所

物產 米 麥 草席

周涇港站 距上海北站二
百四十一里一

本站屬無錫縣境無市鎮附近有人民十餘家西北行至無錫旂站十二里五

無錫旂站 距上海北站二
百五十三里五

本站在無錫縣南郭外五里西北行至無錫站九里八

無錫站 距上海二百六十三里三

本站在無錫北門外縣境戰國時爲春申君城漢初置無錫縣新莽時改名有錫後漢復爲無錫元升爲州明初降爲縣清雍正時分縣東境爲金匱縣民國元年併爲無錫縣濱運河向爲轉輸重地近於城北開拓商埠商業頗形發達有絲廠七家紗廠五家麪粉廠四家電話電燈局各一家爲本路中途第一繁盛之站西北行至石塘灣二十一里三

古蹟

泰伯舊都 在站東南四十里梅里鎮春秋時吳泰伯所築內有泰伯宅泰伯井

歷山草堂 在站西南七里宋長史湛挺讀書處齊江淹有過歷山草堂詩

寄暢園 在站西南七里惠山寺側明正德中秦端敏公所建引澗泉作池聲如風

雨後園屢易主清康熙帝南巡幸此御書品泉二字

清祕閣 在站東南四十里梅里鎮元高士倪雲林故居有雲林堂朱陽館等而以

清祕閣爲最勝閣陳古尊壽彝鼎書畫甚富非楊維植等來不得入清祕之名至今膾炙人口

東林書院 在站東三里縣城內東隅宋名龜山書院元廢爲僧居明萬歷間顧憲成顧允成兄弟復構爲書院憲成歿高攀龍主其事榜其門曰東林當時海內講學者咸以東林爲歸天啓間黨禍作詔毀天下書院東林實居其首崇禎初有詔修復清咸豐十年燬於兵同治光緒兩次修葺稍復舊觀

高公止水 在站南三里縣內水缺巷明高攀龍以忤魏闈被逮拜遺表自沈處名勝

錫山 在站西南七里與惠山連麓而別爲一峯相傳縣之主山也周秦間山產錫故名古語云有錫爭無錫寧漢因以無錫名縣山有小池圓廓如盆竅通山腹雖大旱水不涸山巔有龍光塔望遠亭山下有錫山澗西有秦皇塢相傳秦始皇東巡曾稽望氣者言金陵太湖間有天子氣故鑿塢以厭之錫山西南曰獨山錫山



惠 山 寺

獨山之間梁溪出其下焉

惠山 在站西南七里宋名歷山一名九龍山陸羽云山陽有九隴若龍偃臥故名西域僧慧照居之因名慧山訛爲惠山上有九峯下有九澗風景極佳太湖濱其北天光雲影吞吐大荒山有惠山寺卽歷山艸堂故址荒碑斷碣時有存者寺有龍頭池奇石嘉木頗具勝景惟鑿石爲龍頭噴水未免有雕琢痕耳

第二泉 在惠山第一峯白石塢下唐陸羽品天下泉二十以此泉爲第二



第 二 泉

又名陸子泉今分爲二池上池圓中池方中隔尺許汲泉者皆向上池汲之元趙孟頫書石爲額曰天下第二泉其他尙有若冰泉龍縫泉滴露泉等皆不甚著名

若冰洞 在陸子泉之上一名北岩洞面徑二尋深不可測相傳可通陽羨張公洞唐時僧若冰駐錫於此故名聽松石 在站西南七里有李陽冰篆書聽松二字

黃埠墩 在站西五里運河中流墩小而圓中有佛寺有水月軒環翠樓諸

勝風帆左右間以垂楊有如圖畫

芙蓉湖 在縣西北十五里湖流浩衍北接江陰南連武進沙鳥渚帆出沒煙波間
若隱若現錫人於春秋佳日常買棹游焉

梅園 在站西南三十里惠山之南近時巨商榮氏所築

公園 在城內就崇安寺黃松院禪房隙地爲之園南爲圖書館

物產 米 麥 土布 蠶繭 機紗 麪粉 惠山泥人

交通 除鐵路交通外每日有小輪來往江陰常熟等處宜興溧陽間一二日有小
輪來往其他各鄉鎮均有民船可通近時巨商吳氏於站西五里捐貲造一鐵橋
跨運河上行旅稱便

行旅 本埠旅館以孟淵旅社惠中旅館第一旅館義和旅館無錫旅館啓泰大吉
祥爲最著名遊山及往各鄉鎮可僱藤轎馬路通行之處有馬車及人力車又有
新世界及京戲文明戲可供旅客游覽焉

石塘灣站 距上海北站二
百八十四里六

本站仍屬無錫縣境站北有石塘灣鎮西北行至洛社站六里四

物產 米 麥 蠶繭

洛社站 距上海北站二
百九十一里

本站仍屬無錫縣境站南有洛社鎮西北行至橫林站十六里九

古蹟

右軍別墅 卽今開明寺址有滌硯觀鶴二池

物產 米 麥 蠶繭

橫林站 距上海北站三
百零七里九

本站屬武進縣境宋淳熙五年以漕臣陳峴言開濬橫林以通漕舟嗣後橫林遂爲

運道通渠西北行至戚墅堰站十二里四

物產 米 麥 蠶繭

行旅 鎮有客棧數家

戚墅堰站 距上海北站三百二十里零三

本站仍屬武進縣境宋志常州界有南戚氏北戚氏諸灣港皆通運河卽此西北行至常州站二十二里七

物產 米 麥 蠶繭

常州站 距上海北站三百四十三里

本站在武進縣北門外縣境春秋時爲吳延陵邑漢改毘陵晉爲晉陵梁改蘭陵隋改常州明初改爲長春府尋復名常州清雍正時析縣東境分置陽湖縣民國元年裁府存縣併陽湖于武進西北行至陸家村站十八里二

古蹟

大觀樓 在舊府署內相傳爲三國時周瑜帥台

避暑宮 在內閣灣相傳吳王闔閭築宮避暑于此今其非猶存

梁武帝宅 卽寶誌寺基址內有井名誌公井天旱不涸

毘陵離宮 隋大業間煬帝勅十郡兵匠于郡西南剏建宮苑周十二里內爲離宮

十六環以清流蔭以嘉木擬於洛陽西苑而奇巧過之今東南郭外岡阜環列卽

其遺址

臙舟亭 在站東三里東郭外文成壩相傳爲宋蘇東坡臙舟處有東坡洗硯池

葛仙井 在馬跡山西邨灣廣可二尺深倍之不盈不涸相傳葛仙翁煉丹于此

名勝

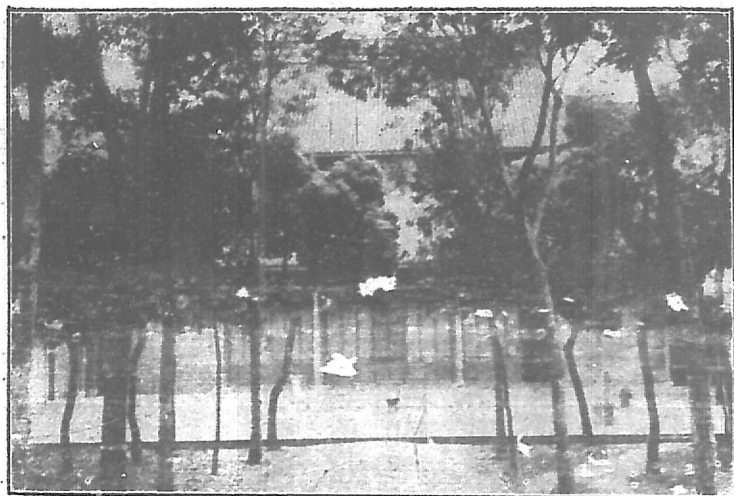
天寧寺 在縣東門外舊名廣福後改崇寧宋政和元年改名天寧崇檐傑構樓閣

嵯峨爲常郡叢林第一寺內舊有塵外樓九蓮閣諸勝茂林修竹環繞屏列風景

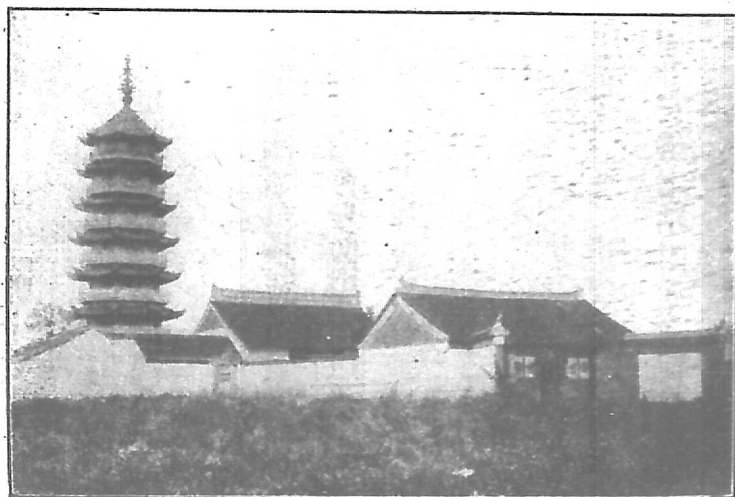
絕佳天王殿後有銀杏一株大數十圍嗣爲雷火所焚樹膚僅存圍空矗立如巉

巖峭壁剔透玲瓏尤奇絕也

太平寺 在站東三里齊高祖建殿壁舊有郡人徐友所畫清濟貫河圖起殿壁西



寺 寧 天



寺 平 太

北隅縈繞數十丈驚濤洶湧令人目眩寺後有七級浮屠高數十丈燬于洪楊之役清光緒間重建

清涼寺 在縣城內原名端明寺舊在縣東南三里明永樂元年移建今址寺內有明代所賜佛經一藏

公園 在站西南三里水木明瑟池沼清幽曲檻迴欄繁花掩映風景極佳也

圖書館 在城內清光緒間建造館前有廣場縱橫約百步四周植以花木東有小亭亭後有假山饒有風景館內并置網球台球蹴鞠等游戲品入覽者可於藏書室下購茶點券每張銅元六枚

物產 絲繭 布 羅絹 梳篦 通草花

交通 輪船碼頭在西門外表場民船碼頭在接官亭

行旅 城內外均有旅館以局前街之連陞昇平安裕本站附近之長發東西縣巷之長春蘭陵爲最著名車轎驢馬隨地可僱

陸家村站 距上海北站三
百六十一里二

本站仍屬武進縣境居民不多西北行至奔牛站十八里三

奔牛站 距上海北站三
百七十九里五

本站仍屬武進縣境舊傳古有金牛奔此故名清乾隆帝南巡駐奔牛課射卽此西
北行至呂城站十五里四

古蹟

金牛台 在鎮西五里相傳茅山嘗出金牛奔至此因名齊高帝與蕭順之嘗登焉
陳氏書樓 在鎮內壩口梁武帝微時與陳文表讀書相善後帝卽位勅建此樓明
洪武時修葺嘉靖時燬于兵遺址尙存

回龍橋 在鎮內東巷後梁武帝嘗至此返駕故名

物產 米 麥 西瓜 蠶繭

行旅 鎮內有小客棧數家

呂城站 距上海北站三
百九十四里九

本站屬丹陽縣境相傳三國時吳呂蒙築城于此今爲呂城鎮清王漁陽呂城雪霽
詩云古蹟成荒戍行行憶阿蒙蓋紀實也西北行至陵口站二十里零九

古蹟

孱陵侯廟 在站南半里舊祀呂蒙今改爲城隍廟

物產 米 麥 蠶繭

行旅 鎮內有小客棧數家

陵口站 距上海北站四
百十五里八

本站仍屬丹陽縣境一名武進陵口齊梁諸陵多在金牛山旁此爲入陵之口故曰
陵口齊明帝末王敬則反自會稽西上至武進陵口慟哭而過蓋過齊武帝陵也其
曰武進陵口者蕭氏武進東陵里人也西北行至丹陽站十九里

古蹟

齊梁諸陵 齊高帝葬泰安陵在縣北二十五里武帝葬景安陵在縣東三十一里
明帝葬興安陵在縣東十四里梁武帝葬修陵在縣東二十一里簡文帝葬莊陵
在縣東二十七里陸游云今自常州西北至呂城又西北過陵口見大石獸偃臥
道旁蓋南朝陵墓也

丹陽站

距上海北站四
百三十四里八

本站在丹陽縣北門外縣境本楚之雲陽邑秦改曲阿漢因之三國吳復曰雲陽晉
又改爲曲阿唐天寶初改今名西北行至新豐站十六里六

古蹟

簡瀆 在站南八里一名香草河舊傳晉湛毋元君擲簡于此故名

梁武帝故宅 在練湖上塘頭邨

孔子篆文十字碑 昔在季子廟內今移公園前泮井

名勝

觀音山 在站西北三里運河東岸一名惠山上有廣福寺寺前高峯上有望湖亭

額曰一碧萬頃登臨眺望遠近湖山皆趨眼底爲近城第一巨觀山下有玉乳泉
張又新煎茶水記品爲天下第四泉

金牛山 在站東北二十五里一名經山山有洞石壁峭立洞口僅容一人其中甚

廣洞中有石座平坦瑩潔宛如棋局

練湖 在站西北四里一名練塘晉郗鑿練兵於此故名南徐記湖周百二十里納
丹徒長山高驪諸山之水凡七十一流匯而爲湖晉劉惔唐權德輿許渾故宅均
在湖上所謂結廬常占練湖春是也

公園 在城內花木清幽風景頗勝齊梁諸陵碑碣及吳季子墓碑均羅列園中

物產 米麥 雜糧 繭絲 豆餅 肥皂

交通 運河上通鎮江下通蘇杭南接支河通金壇溧陽宜興西接九曲河通包港
水陸交通頗便利也

行旅 城內外均有客棧

新豐站 距上海北站四
百五十一里四

本站仍屬丹陽縣境距站十里有新豐鎮鎮旁有新豐湖晉大興間內史張闡所濬
西北行至鎮江旂站三十六里四

行旅 旅客往新豐鎮者有小車及民船可僱

鎮江旂站 距上海北站四
百八十七里八

本站在丹徒縣南門外西行至鎮江站八里三

行旅 旅客欲進東南門者則由本站下車站旁有車轎隨時可僱

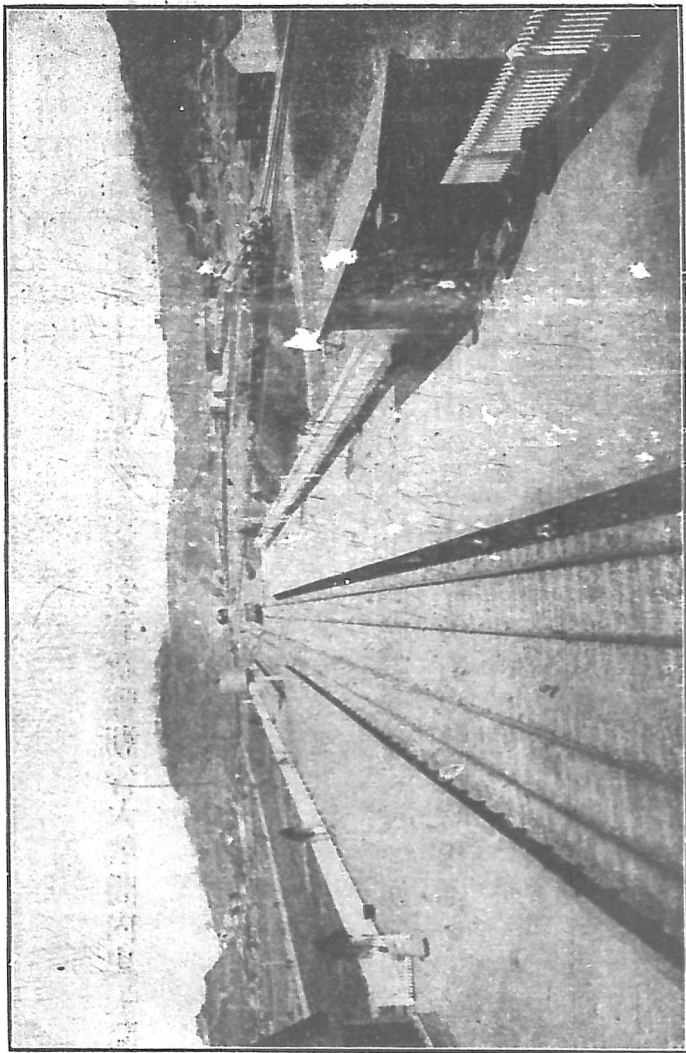
鎮江站 距上海北站四
百九十六里一

本站在丹徒縣西郭外鎮江府境爲禹貢揚州之域春秋時屬吳越秦爲會稽郡地
漢因之置丹徒縣三國吳曰京口鎮隋置潤州宋開寶間改名曰鎮江政和間升鎮
江府清以丹徒爲鎮江府首縣民國元年廢府存縣近關爲商埠有絲廠二家麪粉

滬寧滬杭甬鐵路旅行指南 滬寧分站紀要

鎮江車站及隧道

五八



廠一家西北行至高資站二十六里二

古蹟

桃花塢 在站東六里北門外塢內有吳魯肅墓今墓廢碑存

丁卯橋 在站東三里晉褚淵鎮廣陵運糧出京口水澗奏請立堞以丁卯日制可

後人構橋因以爲名

寄奴泉 在城東黃鶴山鶴林寺相傳宋武帝劉裕所鑿

招隱寺 在獸窟山麓獸窟俗名南焦山有招隱寺有閣曰增華相傳梁昭明太子

蕭統嘗選文於此

宋武帝母后陵 在站東三十里之雲山南俗呼劉王墓

葛洪井 在站東南三十五里之馬蹟山山有黃龍青龍兩洞黃龍洞有石泉四時

不涸青龍洞巉巖嶽嶽有大小石龍掛石罅間天矯飛舞有井甚古云稚川嘗于

此煉丹

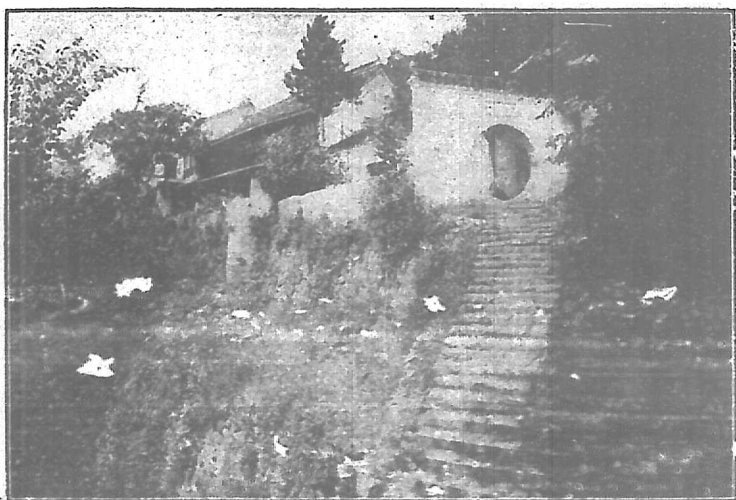


金山全山景

米芾墓 在站西南三十五里之靈泉山

名勝

金山 在站西北二里一名西浮玉以山在江中風濤環繞勢欲飛動故曰浮玉又名獲荷相傳晉破苻堅獻俘於山下因名其名金山者唐裴頭陀掛錫於此於水際獲金數鎰故也然梁天監四年於金山修水陸會則金山之名甚古獲金之說恐不足信山昔聳峙江中嗣因南岸沙漲漸與山連可以步登山上澤心寺宋大中祥



江天寺之觀音閣

符五年改金山曰龍游山因名寺曰龍游寺清康熙間改稱江天寺寺內建有清代行宮樓閣壯麗又有藏經樓志遊堂寺藏東坡玉帶大小共玉十六片半東坡佛印之手簡摹刻於石壁上再上爲雄跨堂右折而上石級數十曰觀音閣蒼籐古木隱翳左右紆回盤鬱極其清幽再上爲妙高台讀東坡金山妙高台詩想見留帶風流左旋爲留玉閣卽東坡留玉處閣塑東坡佛印像山頂一七級浮屠高可十餘丈再折而上有一亭顏曰



中 冷 泉

江天一覽清乾隆御筆也登高一望
南北青山盡赴眼底江藻云攬數州
之秀於俯仰之間洵不誣也山之東
北有朝陽洞洞深丈許壁有舊刻日
照二字山之東有金玉岩山之西有
雲根島東坡書碧潭萬丈四字晉郭
璞之墓在焉再前爲中冷泉水味清
冽爲天下第一惟論者謂中冷泉在
揚子江中心非此也金山樓閣極勝
而邱壑不及焦山諺云焦山山裏寺
金山寺裏山又云金山如小李將軍
金碧畫陸離璀璨富貴天然焦山如



焦山吸江亭

雲林淡描米家濃抹兼擅其勝洵至論也

焦山 站東十五里古名樵山漢處士焦先隱此因易今名山孤峙江中與金山相對而巉岩峭壁老木壽藤與金山之樓閣參差迥別山舊有普濟禪院創自東漢興平間清康熙帝南巡幸此改爲定慧寺一山之主寺也寺中有行宮藏有周宣王時鼎秦石門刻石西漢定陶鼎蜀漢諸葛武侯銅鼓晉瘞鶴銘明楊一清玉帶等古物鼎三足雲雷文腹中銘凡十行六

行九字四行十字翁覃溪著有焦山古鼎考瘞鶴銘在大雄殿之右世稱華陽真逸撰上皇山樵書者也舊刻焦山之足波濤怒撞久而崩墜其石常沒於水好事者伺落水時搗之山之西有焦公祠羅漢崖再西爲瘞鶴巖卽舊刻瘞鶴銘處也巖之左右有醉石陀羅石霹靂石音石翠石鑽丹石及石室等山寺頗多以自然庵松寥閣風景爲佳山絕頂名焦嶺上有亭顏曰吸江言可吸江水也一稱四面佛亭卽鎮寺塔舊址岩嶢表峻遠勢畢收左峙圖山右倚北固人煙冥浮草樹澄映風鳶水鳥估舶商帆遠望蒼蒼心遊塵外尤一山之勝處也

北固山 站東北七里面城背江石壁屹立形勢雄壯三國時孫劉對壘嘗駐重兵於此山有藏兵塢晉蔡謨謝安統軍鎮此於山上作庫儲軍資舊有樓蔡謨建梁大同十年武帝登之曰此嶺下足須固守然於京口實乃壯觀於是改樓曰北顧樓上有亭曰臨江山之南有東吳太史慈墓山之西有走馬澗相傳蜀漢昭烈帝曾走馬於此山北有觀音洞洞壁有雲房風窟刻石明龐時雍題也



甘 露 寺 全 景

甘露寺 在北固山第一峯上舊傳三國吳甘露中建寺屢毀壞今之寺清彭玉麐所重修也內有清代行宮及康熙帝御制詩碑天王殿東有鐵塔高十餘丈唐李德裕建現稍斜欹矣

五州山 在站西二十五里晉永嘉後幽冀青并兗五州之人流寓京口半居是山故以五州爲名山巔有老人峯天鵝閣千尺井翠巖室滄江亭淨因寺等諸勝梁武帝嘗游此山輦道遺跡猶存近年西人多于此築室避暑焉

物產 米 麥 雜糧 絲繭 綢 醋

交通 東南達蘇杭及金壇溧陽水盛可通小輪水涸時可通民船東北達仙女廟

北達揚州西達六合每日有小輪往來長江大輪日有數次輪船碼頭在機器橋

平政橋鎮江關東民船碼頭在風神廟前鎮江關前西門橋等處

行旅 本埠旅館以大觀樓萬全樓大慶樓佛照樓六吉園泰安棧三益棧宏昌久

四合公大安棧萬福樓馬三元爲最著名人力車竹轎隨處可僱

高資站 距上海北站五
百二十里三

本站仍屬丹徒縣境附近有高資港明建文時燕兵渡江盛庸戰于高資港敗績卽

此清初設有戰船廠置船政通判司其事西北行至下蜀站二十四里

物產 米 麥 雜糧 香山白土石 鉛 窯貨 砂缸

行旅 鎮內有客棧數家

下蜀站 距上海北站五
百四十六里三

本站屬句容縣境站附近有下蜀港俗呼官港宋紹興間金主亮南侵虞允文駐京口令苗定駐下蜀爲後援卽此西北行至龍潭站二十二里四

古蹟

御河 在站東北五里河寬約五丈由石埠橋通揚子江清乾隆帝巡幸江南曾經此處俗遂呼御河

名勝

武歧山 在站東南六里山中產蕙蘭春季蘭花開時香聞數里士女多往游焉

物產 老山茶 絲繭 蟹

行旅 下蜀街及鄒家凹均有小客棧

龍潭站 距上海北站五里七

本站在江寧句容兩縣交界處站南二里有龍潭鎮明建文四年燕王濟江次龍潭卽此西北行至孤樹村站十九里六

古蹟

清行宮 在站南三里龍潭鎮南清乾隆帝巡幸江南曾駐此今殿宇雖毀故址猶存

名勝

湯泉 在距站十里之湯山下大小泉凡六處近地鄉人多于此沐浴

寶華山 在站東南十五里一名花山秦淮之水發源于此烟雲林壑境極幽深
萬歷建銅殿于山上清康熙帝題名慧居寺

白牡丹 在站南十五里高約五尺花色白金邊洪楊時移植城中而枯仍植原處
花開如常焉

物產 米 黃豆 絲繭

行旅 有小客棧數家

孤樹村站 距上海北站五里三

本站屬江寧縣境西北行至堯化門站十八里七

古蹟

黃天蕩 在站東八里揚子江畔宋韓蘄王卞忠敗金兀朮兵於此

名勝

棲霞山 在站東十五里山高百三十丈周廻四十餘里山多藥草可以攝生又名攝山棲霞寺內有唐高宗御撰明僧紹碑書法勁妍高正臣筆佛殿北廊有江總所書碑禪堂後爲覺浪和尚塔院又有紫峯閣千佛岩岩在中峯鑿石爲佛數以千百齊文惠太子及豫章竟陵諸王所造岩上爲明月台方廣可布茵席俯視一石如錐脫穎曰紫蓋峯其陽卽紫峯洞也中澗東北有白鹿泉泉上有古篆明臨淮侯李言恭書也過春雨橋幽澗千仞修篁出澗底優曇庵也再上爲白雲庵明僧紹故居也峯北下有霞心禪院澗西有圓通院德雲庵又有白雲先生祠白雲先生者明逸民張瑤星也山高險處爲開天疊浪岩岩上怪石如人立唐宋人題

名多漫滅不可識。岩下有禹碑。楊時喬官金陵時所重刻者。峯頂有三茅君殿。鍾惺所建爲棲霞絕高處。所謂百三十丈者。此也。

物產 米 麥 煤 礮石

行旅 無客棧。每歲冬令西人來此弋獵。多寄居民家。

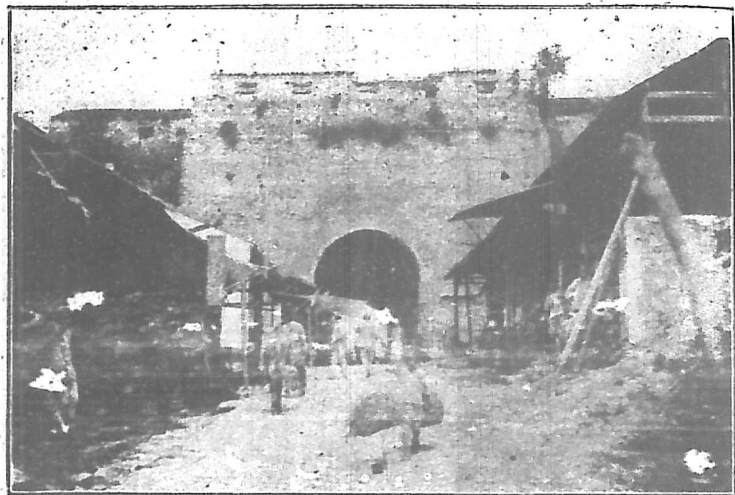
堯化門站 距上海北站
六百零七里

本站在江寧城北郭外十五里。按南京城門共十有三。外郭門共十有八。堯化門卽外郭門之一。現已無門。僅存其名而已。西行至太平門站十四里八

行旅 南京城北及附郭居民在此站下車。頗爲便當。旅客遊人仍宜至下關下車。蓋本站旣無客棧。又無車馬可僱也。

太平門站 距上海北站六
百二十一里七

本站在江寧城太平門外五里。太平卽寧城北門爲十三門之一。清同治三年洪秀全造地保城於鍾山之陰。清提督李臣典穴地道由太平門入城。缺口旋堵。築曾國



太 平 門

藩立碑記其事西行至南京站十五里

二

行旅 南京古蹟名勝多在城北然遊人仍宜於下關下車方爲便當本站雖有客店及車馬可僱究竟設備不周不如下關旅館之屋宇軒廠飲食合宜也

南京站 距上海北站六
百三十六里九

本站在江寧城儀鳳門外下關接南京春秋時爲吳地戰國爲楚地初置金陵邑秦改稱秣陵孫吳改建業晉改建康隋置蔣州唐至德間始稱江寧明定都

於此曰應天府永樂時遷都於燕曰北京遂以應天爲陪都曰南京清爲江寧府上元江寧共城而治民國元年臨時政府組織於此嗣廢府存縣併上元於江寧爲江蘇省之首都督軍省長駐焉本路終點於是

古蹟

石頭城 在城西輿地志云山環七里北緣大江南抵秦淮口山上有城相傳楚威王滅趙置金陵邑於此

臺城 在儀鳳門內一名苑城周約六里餘晉咸和中蘇峻作亂入臺城卽此後復於臺城內作新宮名建康宮侯景嘗困梁武帝於此

冶城 在城西本吳冶鑄處東晉太元中謝安與王羲之登冶城悠然有高世之想
新亭 在三山門外卽周顛與諸名士遊宴相對流涕處

烏衣巷 在文德橋南王導謝安居此其子弟皆稱烏衣郎

華林園 在城東北晉簡文帝嘗遊華林曰會心處不必在遠翛然林木便有濠濮

間趣

謝公墩 以晉太傅謝公名今朝天宮卽其故址

磨扇渡 在城東南四里秦淮河上晉陳敏據建業出軍臨敵顧榮以羽扇麾之其

軍遂潰因以名渡

桃葉渡 在秦淮河口王獻之愛妾名桃葉嘗渡此獻之作歌送之

景陽井 在儀鳳門內一名臙脂井又名辱井隋師南下陳後主與張麗華孔貴嬪

匿避井中井有欄上有唐宋人題字相傳以帛拭欄石脈理皆作胭脂色故名

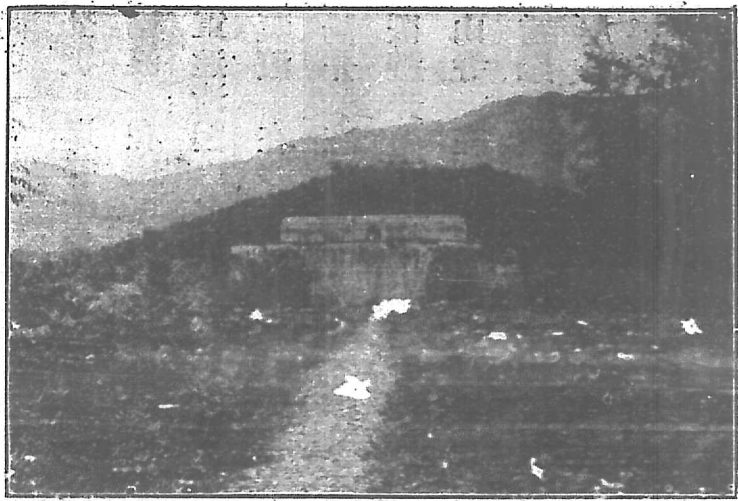
牛山寺 在朝陽門內王荊公舊宅在焉寺前雙檜相傳荊公手植

三宿巖 在儀鳳門外靜海寺內有石極爲磊落相傳虞允文嘗三宿其下石上宋

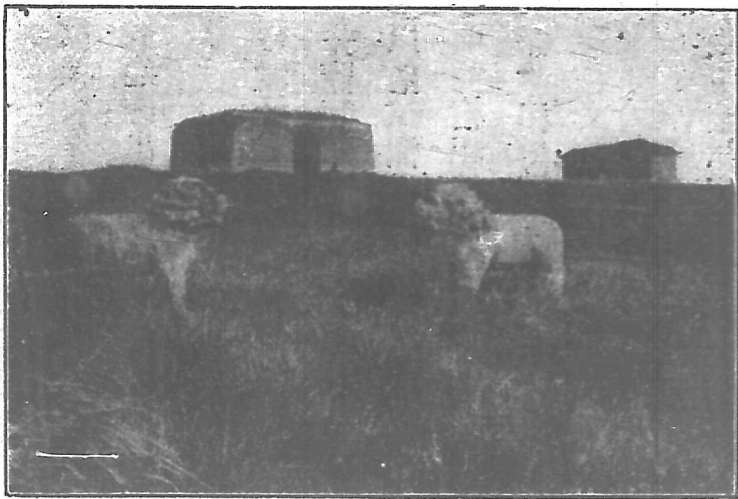
人題名甚多

穆陵 元至正中楊璉僧伽發宋諸陵斷理宗頂骨爲酒器璉敗歸內府明洪武二

年詔求得之勅葬聚寶山曰穆陵



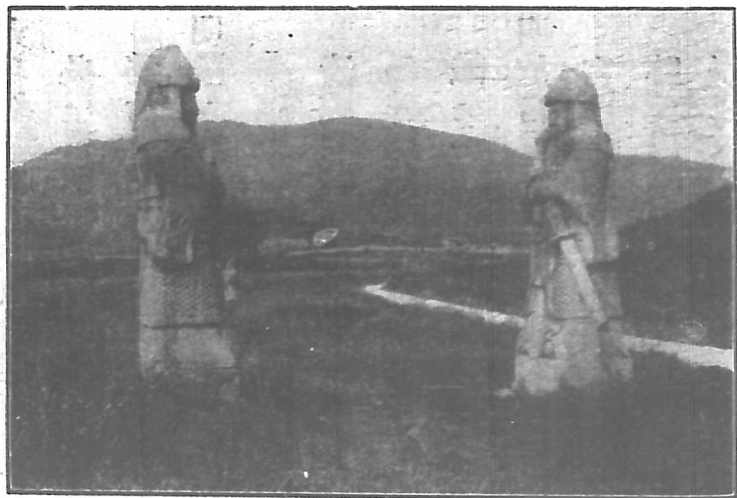
一 陵 明



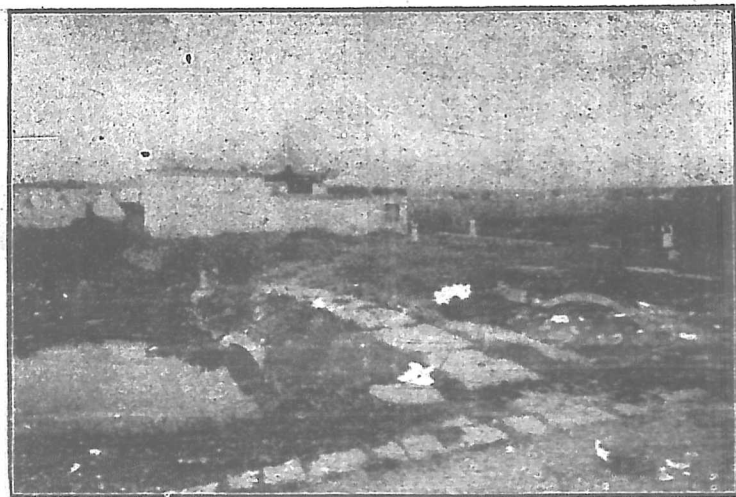
二 陵 明



三 陵 明



四 陵 明



血 跡 亭

大功坊 明太祖以徐達有大功欲以吳王舊邸居之徐固謝後帝命有司爲治甲第表其里曰大功坊

明陵 在鐘山南麓明太祖馬皇后合葬處殿有石碑上鐫治隆唐宋四字清乾隆帝御筆也陵前之戰功碑下馬碑巋然尙存惟字跡漶滅不可復識矣

明故宮 在城北敗瓦頽垣一片禾黍宮門寶殿沒於荒烟惟方孝孺之血跡碑以亭覆之巋然尙存或者神式憑之故久而永貞也



紫 金 山

鐘亭 在儀鳳門內北極閣之旁清江
寧藩司許振禕建往時有一臥鐘半
沒於土許命人掘出之知爲明洪武
時所製建亭懸鐘於上擊之聲聞數
里亭之門首題有元音再起四字
名勝

鍾山 在朝陽門外三里吳蔣子文擊
賊死於此又稱曰蔣山南齊周融嘗
隱焉又稱曰北山或以山時有紫氣
又稱曰紫金山山有宏覺寺寺門右
有虎跑泉七級浮圖再上有觀音閣
憑欄四眺兼葭楊柳一望無際下有



紫 金 洞

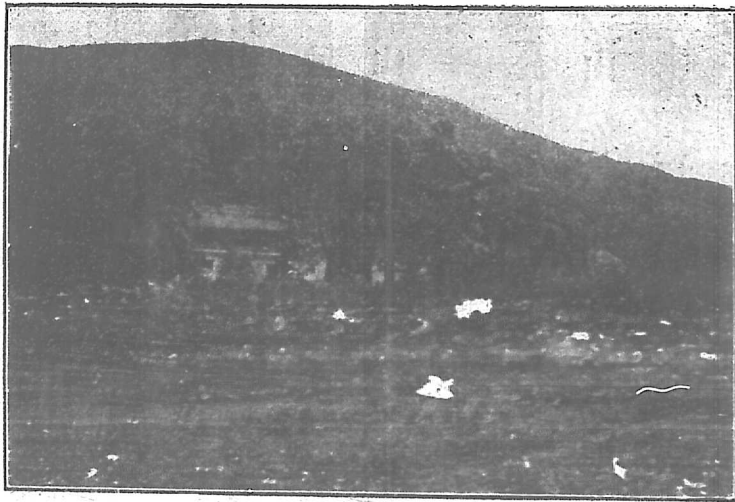
兜率巖仙洞又名文殊洞卽道書所稱三十一洞天是高二丈洞口如甕山陰有昭明太子飲馬池徑可丈餘冬夏水不涸下山而西有辟支洞廣差勝文殊洞前有浮屠辟支藏舍利處其陽爲明陵山南五里有獻花岩相傳唐高僧懶融居此有百鳥獻花之異再南有華嚴寺寺南有遁雲亭又南有芙蓉閣閣嵌岩石間又有靈谷寺寺故在獨龍阜梁武帝爲寶誌禪師建塔明初徙山之東偏更名靈谷寺有景陽鐘規小而音短未必景

陽樓中物也南爲琵琶街履之若有聲如琵琶故名塔左爲王安石讀書處山最高處曰太子岩登高而望覆舟雞鳴諸山如黛螺點點浮沈於蒼茫之中而煙火萬家隱隱若見六朝佳麗一覽在目

覆舟山 在太平門內形如覆舟故名東連鍾山北臨玄武登高四望煙水蒼蒼俯視城中高閣凝青短壙埋碧臨眺勝處也

雞鳴山 在覆舟山西齊武帝晨遊鍾山射雉至此始聞雞鳴因以名山北帶紫金高峯隱日俯瞰玄武遠水生雲上有雞鳴寺明濟禪師誦經之所明初嘗置渾天儀於山巔賜名欽天今其遺址已不可得矣

清涼山 在漢西門內山半有清涼寺寺有李煜八分題名李蕭遠草書董羽畫海水稱爲三絕寺西有掃葉樓明末龔半千讀書處山巔有翠微亭建自南唐李氏袁子才隨園卽在山下樹木幽深可謂紅塵中清涼世界也



三 台 洞

獅子山 在儀鳳門外一名雲龍寨明太祖攻陳友諒親樹旌旗督戰於此俯視大江形勢極勝上有砲臺爲江寧要塞之一

幕府山 在神策門外周三十里高七十丈有五峯相接晉元帝過江王導開幕府於此故名山有十二洞以三台洞爲最勝清張文襄於山築砲台遂爲江寧要塞之一

雨花台 在聚寶門外聚寶山梁武帝時雲光禪師講經於此天雨寶花因以爲名上有安隱寺寺內有永寧泉



燕 子 磯

明方孝孺墓在焉谿澗中產石五色
可愛聚寶居高臨下亦爲江寧之要
寨焉

燕子磯 在觀音門西幕府山東絕壁
臨江梯磴危峻飛檻凌空者宏濟寺
也與宏濟寺對岸相望翻江石壁勢
欲飛動者燕子磯也

玄武湖 在豐潤門外一名後湖爲金
陵名勝之一湖中有五洲曰菱洲曰
志洲曰長洲曰新洲曰老洲相傳昭
明太子植蓮處有湖濱攬勝樓湖心
亭陶公亭賞荷廳銅鈎井諸勝每逢



莫愁湖之勝棋樓

春夏堤柳塘蓮紅綠掩映士女如雲
焉

莫愁湖 在三山門外古名橫塘相傳
南齊時盧家少婦莫愁居此湖邊華
嚴庵卽鬱金堂遺址菴後爲勝棋樓
明太祖與徐達對弈處樓上懸有莫
愁與徐達小像又有曾公閣登臨憑
眺鍾阜環列夏則荷葉翻風蓮花舒
日頗有一碧接天千紅出水之概

秦淮河 在城南河爲秦始皇所鑿故
名城內之水皆匯於秦淮舊有孫楚
酒樓文德利涉淮清諸橋東有青溪



北 極 閣

渡西有桃葉渡明時舊院皆臨秦淮
歌樓畫舫環集其間近則秦淮風月
暗然無色矣

北極閣 在城北鐘鼓樓相近屋宇修
潔境地清幽倚欄眺望林木翳然怪
石斑斕隱見艸際枕立武湖烟水迷
漫空翠上衣晨夕對坐幾不知身在
城市中也

物產 花素緞 絲 藥材 黃豆
板鴨 豆腐干

交通 本站在長江南岸過江爲浦口
卽津浦鐵路南段之起點趁通車者

可至江干下車直由飛虹輪船過江非趁通車者亦可自江干或下關由飛虹輪船過江惟須另賣過江票本站除鐵路交通外上海漢口之間長江輪船每日上下數次其小輪往來上至北河口大勝關江寧鎮江石八河烏江和州采石西梁山太平蕪湖等埠下至笆斗山六合大河口泗源溝十二圩鎮江揚州等埠輪船碼頭均在下關

行旅 城內外之交通有寧省鐵路馬路通行之處馬車人力車隨地可僱騾驢尤多客寓詳後

客寓

南京客寓城內外皆有茲擇其著名者錄之

全安棧

大行宮

大方棧

大行宮

華洋旅館

大行宮

鳳臺旅館

門帘橋

大觀樓

門帘橋

交通旅館

中正街

孟淵旅館

中正街

寧台旅館

中正街

惠中旅館

中正街

南洋第一旅館

四象橋

招商旅館

四象橋

秦淮旅館

貢院前

第一春旅館

貢院街

海洞春旅館

夫子廟

以上在城內各處

瀛洲旅社

招商旅社

金陵旅社

春台旅社

大新旅館

通商旅館

佛照樓

中西旅館

老長發棧

老天福棧

中華旅館

新寧旅館

大方棧

華商旅館

新新旅館

新華旅館

新長發棧

以上均在下關

衛署局所

督軍公署

將軍府

省長公署

司署口舊藩署

鎮守使署

舊江寧府

金陵關監督署

獅子橋

交涉使公署

獅子橋

財政廳

奇望街

實業廳

侯府街

教育廳

侯府街

全省菸酒公賣局

東牌樓

省會警察廳

珠寶廊

江寧審判廳

新廊

江寧檢察廳

新廊

金陵道公署

中正街

金陵關

下關

江寧縣公署

三坊巷

江寧監獄

大石橋

電報總局

狀元境

電話總局

文昌巷

郵務總局

成賢街

寧省鐵路局

無量庵

商埠局

下關

總商會

中正街

電燈廠

西華門

印刷廠

奇望街

造幣分廠

水西門

第一工廠

復成橋

通俗教育圖書館 大中橋

圖書館

龍蟠里

馬路工程局 復成倉

淞滬支路

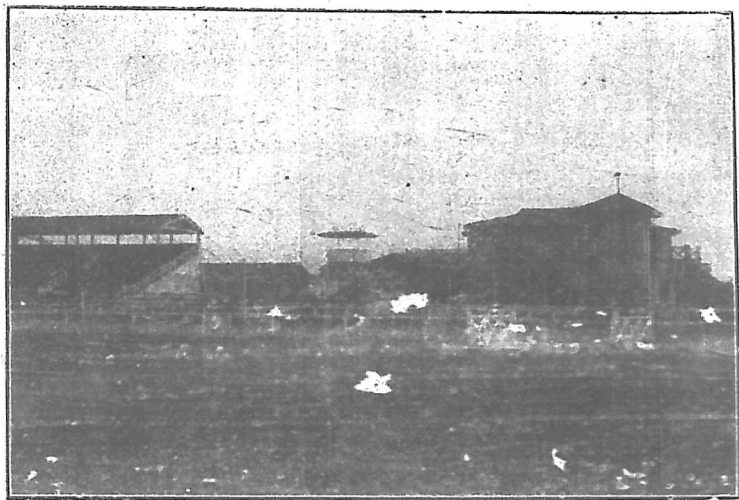
由上海至吳淞爲淞寧鐵路之支路計長三十三里六起點於上海北站東北行至江灣站十一里四

江灣站 距上海北站十一里四

本站屬寶山縣境站西半里有江灣鎮吳淞之水屈曲入江處故曰江灣惟水道遷移吳淞入江已不在此鎮內人烟稠密各種事業亦極發達望衡接宇幾與上海北四川路相聯貫焉東北行至張華浜站十三里

古蹟

韓蘄王駐兵處 宋建炎間置江灣鄉兵砦亦名義兵砦金人南犯韓蘄王謀邀之曾駐兵於此



萬國體育場

名勝

萬國體育場 站東南二里地面廣闊

樹木蔥隆春秋佳日中外人士於此

賽馬垂楊芳艸之間觀者如堵焉

物產 棉花 土布

交通 江灣邇於海濱非來往孔道惟

至上海馬路直達汽車馬車人力車

皆可通行

行旅 本站無車馬可僱鎮內亦無客

棧

張華浜站 距上海北站二十四里四

本站仍屬寶山縣境附近有海軍醫院本

路機器廠在此北行至蘊藻浜站四里五

物產 棉花 土布

蘊藻浜站 距上海北站
二十八里九

本站仍屬寶山縣境東北行至吳淞鎮站二里四

物產 棉花 土布

交通 西北距羅店三十六里距瀏河四十里

吳淞鎮站 距上海北站
三十一里三

本站仍屬寶山縣境站東南有吳淞鎮居民稠密清代松江提督駐節於此現改爲
水上警察署北行至砲臺灣站二里三

物產 棉花 土布

行旅 鎮內有小客棧數家

砲臺灣站 距上海北站
三十三里六

本站仍屬寶山縣境站東北二里半有南石塘炮臺爲長江第一重門戶站相近有

商船學校

現歸海軍部

水產學校中國公學

現校舍借與同濟醫學校

爲淞滬支路之終點

古蹟

寶山 站北六里明永樂十年平江伯陳瑄督海運命將士築此山高三十丈爲海

運標識樹以嘉木間以花竹名曰寶山今則荒蕪矣

望海亭 站東半里高數十尺絕頂可容四五人清道光間建

物產 棉花 土布

行旅 本站有人力車達寶山縣城城內有小客棧數家

分站紀要

滬杭甬滬杭線

上海北站

本站爲滬寧滬杭甬兩路之總車站旅客趁滬杭甬車者如在南市則由上海南站上車或下車如在北市及閘北則由本站上車或下車每年陰歷八月十八日本路特開觀潮專車由本站至長安站再由長安站乘小輪至海寧朝去暮回往復一次每客票價銀幣六圓不分等級長安站至海寧之船資及觀潮一切之布置一并在內其他古蹟名勝等見滬寧上海北站西南行至梵王渡站十八里七

梵王渡站

距上海北站
十八里七

本站屬上海縣境兩路接軌後增設本站附近有約翰書院其他古蹟名勝等見滬寧上海北站南行至徐家匯站六里八

徐家匯站

距上海北站
二十五里五

本站仍屬上海縣境亦兩路接軌後增設之站附近有交通部上海工業專門學校其他古蹟名勝等見滬寧上海北站西南行至新龍華站八里二

新龍華站 距上海北站
三十三里七

本站仍屬上海縣境亦兩路接軌後增設之站上海南站開行之車經龍華站至本站與北站開行之車銜接旅客自杭州嘉興松江等各站來滬者車到本站時如欲在北站下車須坐前段列車如欲在南站下車須坐後段列車其他古蹟名勝等見滬寧上海北站西南行至梅家弄站八里七

上海南站 距上海北站
四十八里四

本站在上海縣南門外日暉橋兩路未接軌之前趁滬杭甬車必須在本站上車或下車自接軌後北站之車開至新龍華站南站之車亦開至新龍華站然後銜接進行其他古蹟名勝等見滬寧上海北站西南行至龍華站十二里一

龍華站 距上海北站
三十六里三

本站仍屬上海縣境南站開行之車經本站至新龍華站與北站開行之車銜接其
他古蹟名勝見滬寧上海北站西南行至新龍華站二里五

梅家術站 距上海北站
四十二里四

本站仍屬上海縣境西南行至莘莊站十里零四

物產 稻米 棉花 蔬菜

莘莊站 距上海北站
五十二里八

本站屬松江縣境原屬華亭與上海北橋鎮相接界西南行至新橋站十五里五

古蹟

古鳴鶴橋 在站東南十里卽北橋相傳晉陸機放鶴處

瓶山 在站東南十里北橋鎮相傳晉袁山松犒軍於此酒罄聚瓶爲山

物產 棉花 土布

新橋站 距上海北站
六十八里三

本站仍屬松江縣境原屬華亭西南行至明星橋站十八里一

古蹟

丁奉墓 在站西一里新橋鎮東市清嘉慶八年鄉人墾田得石鐮有大將軍丁奉墓六字

物產 棉花 菜蔬

明星橋站 距上海北站八十六里四

本站仍屬松江縣境原爲華亭婁縣交界處進松江東門者在本站下車路程較近西行至松江站五里八

松江站 距上海北站九十二里二

本站在松江縣南門外縣境本漢婁縣地唐天寶間置華亭縣明割華亭地析置婁縣均隸松江府清因之民國元年裁府留縣并華亭婁縣改稱松江縣西南行至石湖蕩站二十二里四

古蹟

普照講寺

在站西四里寺爲陸機別宅舊址唳鶴灘養魚池等遺跡皆去寺不遠

唐乾元間僧慧閔建初名大明寺宋大中祥符間改今名元燬于兵燹明重建清

嘉慶間寺僧重修所謂海月堂景蘇閣秀朵軒涵暉室香水海靜觀堂諸勝多不

可復識矣

燕超堂

在縣治後朱家巷宋少師朱彥美故居

孫氏別墅

在披雲門外明漢陽太守孫雪居隱居之所昔有東皋草堂蒼雪庵秋

琳閣諸勝今則僅有高數丈之湖石及老梅數株而已

綾錦墩碑

在城內三賢祠碑高一尺三寸寬二尺二寸刻二陸像作晉人衣冠右

題云二陸家本雲間遺像罕見至正末張渥寫圖勒石後歸綾墩野人現移三賢

祠內

董香光宅

在龍門寺西有元賞齋戲鴻堂畫禪室諸勝

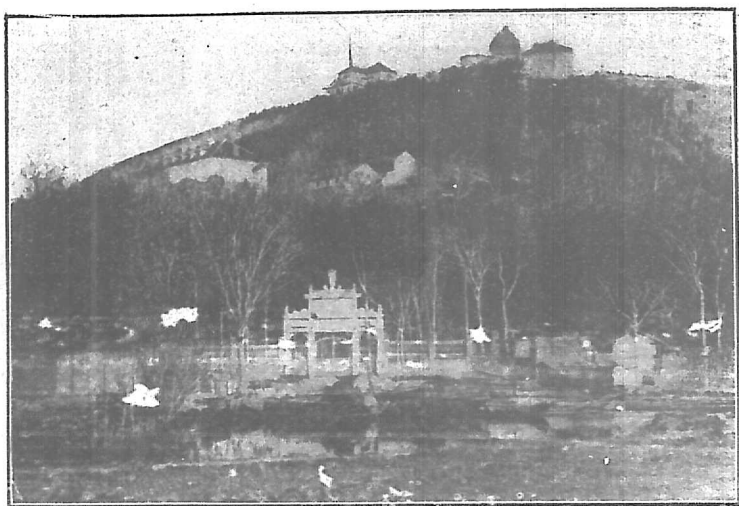
陳眉公宅 在慧鏡庵橋西北門有額曰山中宰相又有別業名藻野堂在東門外
十鹿九回頭石 在普照寺橋側上刻十鹿陽文隆起頭角崢嶸惟一鹿前行九皆
返顧俗云郡人遠遊卽思返乃此石壓勝所致云

秀野橋 在站西北四里其地產四腮鱸味異他處

龍門寺杉 在城內龍門寺中相傳元楊鐵崖手植清乾隆間拔於風寺僧果明補
植

名勝

佘山 站西北二十餘里高八十丈周四十八里爲九峯之一有東西二峯明陳眉
公之東佘山居施子野之西佘山居徐文在之西佘草堂王梅影之知止山莊今
則鞠爲茂艸不可復識矣西佘山下舊有韻閣額爲眉公手題繞閣皆梅取香中
別有韻意其閣四面關窗水色山光近映几席今亦不存近西人于山上建教堂
及天文台旅行者多戾止焉



山 余

千山 在站西北三十里形如天馬名
天馬山相傳千將鑄劍于此故名千
山爲九峯之一上有二陸艸堂三高
士碑雙松臺餐霞館一柱石濯月泉
看劍亭八仙坡半珠庵留雲壁號爲
千山十景楊鐵厓卒葬于此宣慰使
周顯之來鶴亭呂鳴玉之南園朱永
佑之鶴靜堂皆在此山下又有菊莊
相傳陶宗儀種菊處

秀甲園 在西塔街舊爲明徐爾鉉宜
園後歸王文恭頊齡重加葺治清康
熙帝南巡幸其地時藤花盛開燦爛



池 白 醉

奪目御書烝霞二字現爲陳忠愍祠
沈氏兩園 在北門外明倪邦彥之古
倪園及范惟一之嘯園舊址清乾隆
間皆歸沈氏沈巨富喜風雅東南名
士至松者沈氏必欸之兩園兵燹後
古倪園台榭頽圯古樹湖石出賣殆
盡今嘯園尙存

醉白池 在谷陽門內顧見山水部別
墅也堂額醉白池三字王煙客手筆
現歸育嬰堂加以修葺并增構亭軒
廊榭略復舊觀小沼荷香蔬牕竹影
地既僻靜景亦清幽邑人士每于此

觴詠焉

物產 鱸魚 梭布

交通 上海閔行平湖洙涇均有小輪往來嘉興嘉善蘇州杭州均有民船往來

行旅 城內有大陞高悅來長發等棧城外有品陞大通榮陞來品樓祥協陞等棧

往上海閔行輪船碼頭在西門口往平湖洙涇輪船碼頭在秀野橋往蘇州杭州

民船碼頭在西門外塔橋墜往嘉興嘉善民船碼頭在里館音城內外均有轎可

僱每里約洋二角

石湖蕩站 距上海北站一
百四十四里六

本站仍屬松江縣境原屬婁縣西南行至楓涇站三十一里二

物產 棉花 米

楓涇站 距上海北站一
百四十五里八

本站爲松江嘉善交界處卽江蘇浙江交界處舊名白牛市相傳宋屯田員外郎陳

舜俞跨白犢往來于此元至元間改楓涇鎮又名清風涇西南行至嘉善站十九里

一

古蹟

漢霍光廟 在站北一里高陽坊

陸莊 在站東南六里唐陸宣公贄之故居今陸氏子孫仍聚居於此

金沙灘 在站西北二里半宋韓蘄王屯兵處後人往往于土中掘得古甌卽軍持也

覺性寺 在站西一里舊名園明庵清康熙帝南巡改今名

采芝室 在站南一里元處士王世昌故宅

名勝

芙蓉灣 在站西一里元張觀種芙蓉處

杏花村 在站西南三里卽莊基村元戴光遠別墅栽花頗多俗呼杏花邨

四香亭 在站南一里明江蘇巡撫周忱之寓廬栽花木頗多

物產 絲 布 菜蔬 稻米 丁氏醬蹄

行旅 鎮內有小客棧亦有船轎可僱

嘉善站 距上海北站一百六十四里九

本站在嘉善縣東門外縣境舊屬嘉興明宣德五年析置嘉善嘉靖三十四年築城站南三里有魏塘鎮宋大姓魏武招商聚賈處又名武塘俗傳魏武帝行軍經此殊屬失實西行至嘉興站三十八里

古蹟

孟子廟 在站西南四里明建鄒國公孟子廟

伍子灘 在站西十里汾湖東南相傳子胥渡河處

泗洲塔 在站南二里大勝寺宋淳熙間建

張涇匯 在站東六里宋遺民李太均葛道率鄉兵禦元兵於此

魏忠節公祠墓 在站西南三里忠節名大申明神宗時以忤魏閹被逮公所遺大

書案上有被逮時所斫刀劍痕今在祠中墓在雲字圩

荻秋庵 在站東一里卽吳志遠故宅明高忠憲公攀龍講學處

馴鹿山莊 在站東里許清郭頻伽寓廬

名勝

東園 在站西南三里本錢氏息園舊址曹徵士元棟建曲檻迴欄雜蒔花木爲邑

人讌聚之處並設有茶社閱報處

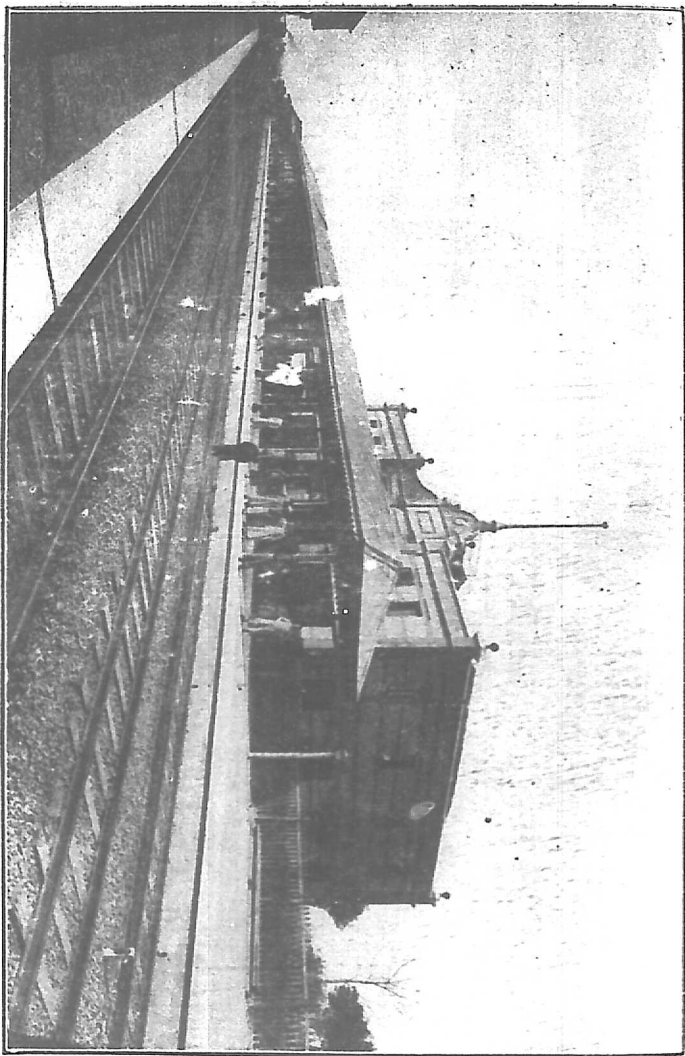
魏塘書院 在站西南三里內有紫雲樓頗饒風景

幽瀾泉 在站南二里東郊景德寺水味清冽異於他泉

物產 糧食 西瓜

交通 南距城三里距平湖四十五里北距西塘鎮十八里距墟墟鎮三十六里水

行便利



嘉興車站

滬寧滬杭甬鐵路旅行指南 滬杭甬分車站紀要

行旅 城內外均有旅店

嘉興站

距上海北站二
百零二里九

本站在嘉興縣東郭外縣境春秋時名携李秦爲由拳三國吳黃龍四年嘉禾生改禾興孫皓以父名和改今名西南至王店站三十四里

古蹟

女陽亭 在站西九里一名種玉亭又曰女兒亭相傳越王句踐入吳時夫人從之產女於此

范蠡宅 在站西南二里金明寺有碑曰陶朱公里

學繡堰 距站九里相傳西施學繡處

朱買臣墓 在站東六里東塔講寺係買臣故宅後有一邱相傳爲買臣墓

嚴助墓 在站北三里天寧寺毗盧閣後

讀書堆 在站東七里顧野王讀書處

三過堂 在站西七里本覺禪寺又名東坡館東坡與長老善嘗三過此輒留詩嘉
定間僧元澄作三過堂樹石勒詩於其上

徐熙別業 在站西二里精嚴寺內有石經幢

岳鄂王祠 在站西五里三塔灣

寫山樓 在站南二里南堰李日華築

倦圃 在站西南二里曹侍郎溶築其泉石出張供奉然之手今名陳園

陸稼書祠 在站西南二里府學東

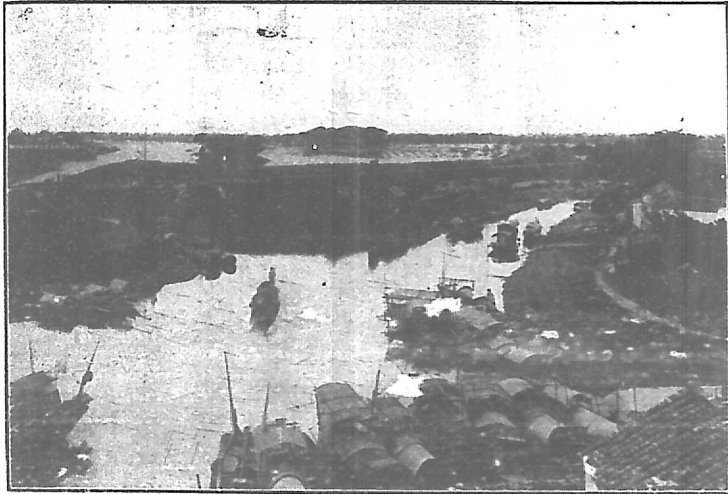
朱彝尊墓 在百花莊

琴石 在站西三里佑聖觀內聲中宮商其音如琴清馬壽穀有詠琴石詩

許景澄祠 在站西二里南營

名勝

南湖 在站南一里一名鴛湖以湖禽多鴛鴦因名湖廣一百二十頃湖產菱無角



湖 南



樓 雨 烟

而紫背卽唐人所謂折腰菱也湖中有烟兩樓琉璃窗綺閣四面臨水風物清華向稱勝景清乾隆帝南巡時六次駐蹕於此彭玉麐畫梅刻石於亦方壺右烟雨樓本在澎湖側吳越時廣陵王錢文璪所建後爲柳氏潘氏高氏園明嘉靖初始移今址湖中又有釣鰲磯魚樂園諸勝風景亦佳

物產 繭 米 菜子 銅器 菱

交通 海鹽盛澤烏鎮南潯平望平湖等處俱通小輪

旅行 城內外有旅店三十餘家以張家弄之寄園車站馬路之寶和嘉泰本站旁之嘉發最新宣公橋堍之嘉福東塘灣之謙泰平橋之惟興天福鼎陞等棧爲著名小輪碼頭在東門外洋橋堍及端平橋民船碼頭在東門外宣公橋下東塘灣等處

王店站 距上海北站二百三十六里九

本站仍屬嘉興縣境宋將士郎王九二關市貿易於此因號王店市市旁有溪居民

多植梅樹又名梅溪南行至硤石站二十里零九

古蹟

天香院 在站北三里舊有古梅十三株今存一株

石廟 在站東北一里即石佛庵庵內護珠堂額明董香光題

百順堂 明李衷純故宅內有夔紫樓高可望海

張然故宅 在梅會里然善疊石清內廷供奉北京瀛台玉泉暢春園諸石景皆然

布置

名勝

曝書亭 在站北一里半清朱竹垞讀書處有前醞舫夕陽芳艸村及竹垞十二景

亭毀後阮雲台建之林則徐有碑公之祠即在亭側清康熙帝御筆研經博物墨

跡及各詩刻集聯石刻絹本泥捏三遺像尙存

東瑤庵 在站北六里餘庵產携李最佳清光緒志稱有西施爪痕者爲真

物產 携李 米穀 豆 柏子 土布

行旅 鎮內有小旅店并有船可僱

硤石站 距上海北站二
百五十七里八

本站屬海寧縣境在縣城北五十里地當贊山及紫微山之間兩山相夾中通河流故曰硤石史稱越王句踐屯兵水口即今硤石湖西南行至斜橋二十六里五

古蹟

鮑涇港 在站東北七里吳王闔閭卒于此

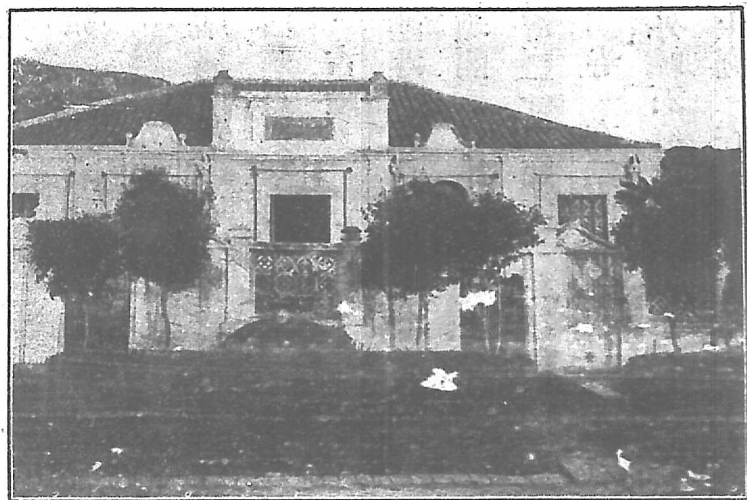
青瑣閣 在站西北七里梁昭明太子蕭統讀書處

齊海鹽令周顥宅 在站東半里審山西阜北亞山

惠力寺 在站西南一里寺內有回文壁砌文如織千年屹然俗謂公輸神迹山門

外幢石有白居易題名戒堂內有白居易像

淨土庵 在站西南一里宋遺民鄭所南嘗居于此著十空經



紫 微 山 之 白 水 泉

智標塔 在站東一里東山建自東晉相

傳有塔現奇迹風日清曠之際如有
無數浮圖環繞

兜鍪峯 在站東南一里崇慧寺南秀

如菡萏俗稱將軍帽宋駙馬都尉韓
蕙墓在焉

敬修堂 在站東南二十七里爲查伊

璜故宅宅中縑石後移千乘禪院

名勝

紫微山 在站旁高十八丈周一里上

有白水泉清冽甘和與他泉異太平
天國時沈貫齋合門殉焉民國三年

邑人吳訢雲遷葬沈公之骨于山巔徐申如鳩金建屋于泉上并刻石記之

物產 絲 烟葉 布 羊

行旅 鎮內有旅店二家

斜橋站 距上海北站二
百八十四里三

本站仍屬海寧縣境在縣城北十八里西行至周王廟站十二里八

古蹟

泗水亭 在站西南七里唐睢陽太守許遠讀書處唐乾元初許公之子孜卽亭建

廟

繡經庵 在站東南七里元孝女周妙音繡法華經供奉庵中

楊園村 在站西南七里張楊園先生講學處

物產 土布 羊 藥菊 柏油 絲

交通 北距崇德縣二十七里

旅行 站旁有小旅店兩家

周王廟站 距上海北站二
百九十七里一

本站仍屬海寧縣境在縣城北十二里晉時里人周凱治海潮有功後人立廟祀之名周靈古社明宋濂撰碑一名周王廟西行至長安站十二里六

古蹟

雙忠廟 在站北五里祀唐許遠張巡

呂東萊故宅 在站北九里石門界之鬪富兜

淨妙寺 在站北四里宋嘉熙間建有銀杏二株絕大殿側有海魚肋骨一事長丈餘乃南齊舊物按齊書永明九年鹽官縣石浦有海魚乘潮來水退不得去長三十餘丈此其遺骨也

物產 絲 土布 桑秧

行旅 附近無旅店往海寧縣陸轎水船皆頗便利

長安站

距上海北站三百零九里七

本站仍屬海寧縣境在縣城北十八里秦長水縣故址舊爲運河所經築堰曰長安堰元至正間更築新堰宋德祐二年元伯顏軍至長安鎮進屯皋亭山而宋亡卽此西行至許村站十七里三

古蹟

覺王寺 在站西南半里唐長興間建舊爲正覺寺吳大帝孫權第三女魯育墓在焉墓磚可作硯清楊初考爲孫亮五鳳年造

資壽寺 在站北十里卽資勝寺後晉天福間建

環綠軒 在站傍之環溪本游氏別業明宋景濂爲賦水竹佳致詩

棟花軒 在站傍之環溪宋安化王後裔別業明誠意伯劉基題額

物產 絲 繭 蕪 羊 甘蔗 柏子油

交通 海寧縣崇德桐鄉石門灣新市鎮聯市鎮烏鎮雙林鎮南潯鎮等處均有與

火車銜接之航船往來

行旅 鎮內有小旅店數家每年陰曆八月十八日觀潮專車在本站下車再趁小

輪直達海甯

許村站 距上海北站三
百二十七里

本站仍屬海寧縣境在縣北三十六里明洪武間于此置許村場西行至臨平站十

三里四

古蹟

薦福寺 在站東南八里本齊司徒竟陵文宣王蕭子良別館

宋張九成讀書台 在站北二里菩提寺中臺下有洗硯池曬書坡

治平吉祥寺 在站南一里許村鋪北舊題齊明寺鐵鼎尙存寺旁有臥雲亭

圓照寺 在站西南九里翁家步西順治十四年發帑建圓照寺今僅存御書樓

物產 絲 繭 棉花 甘蔗

交通 至縣城大麻鎮科同鎮皆有民船可通

行旅 附站無客棧

臨平站 距上海北站三
百四十里零四

本站屬杭縣臨平鎮原屬仁和浙西諸地罕宜屯營惟臨平足資扼守梁大寶初張彪起兵會稽討侯景與景將趙伯超戰于臨平又五代梁開平三年高灋以湖州附淮南舉兵焚臨平鎮吳越討平之卽此西南行至笕橋站二十六里三

古蹟

龍興寺 在站東三里宋南渡時迎徽欽二宗梓宮于此稱爲龍德別宮

安隱寺 在站西三里寺中有翠屏二字宋黃庭堅題

明因寺 在站西七里元兵趨臨安宋文信國公天祥奉使見伯顏于此

班荆館 在站西七里赤岸宋南渡後館北使處

名勝

臨平湖 在站南四里吳赤烏二年寶鼎現于湖中改稱鼎湖宋謝臯羽沈文信國
綠端蟬腹硯于此

臨平山 在站北二里山下有磨劍石相傳錢武肅王鏐磨劍處

物產 蕪 蕪布 甘蔗

行旅 附近無旅店亦無車馬可僱赴塘棲新市等處則有輪渡往來

笕橋站 距上海北站三
百六十六里七

本站仍屬杭縣境在城東十餘里原屬仁和宋咸淳間築繭橋于走馬塘卽今笕橋
有市集甚長煙火密湊爲杭城之要隘今駐有軍隊西南行至良山站十三里九

古蹟

丁蘭故宅 在站東北六里丁蘭漢人以孝聞

永惠祠 在站西北二里橫塘祀明少保兵都尙里胡世寧

物產 元參 白蓮 薄荷 荊芥 蕪 蕪布

行旅 附近有小旅店數家無專轎可僱

艮山門站

距上海北站三百八十里零六

本站在杭縣艮山門外原屬仁和艮山本城東北隅一小土阜相傳宋南渡時宸游看新綠處城外竹籬茅舍淺綠濃青遍野桑麻一望無際艮山門卽宋代修門明洪武初曾於門外建會安俞家兩壩又稱壩子門站附近有白廟陸柳廟辨利院院藏古畫像頗多近爲寺僧盜賣或云入于日本其他古蹟名勝等見杭州城站南行至杭州城站八里二

杭州站

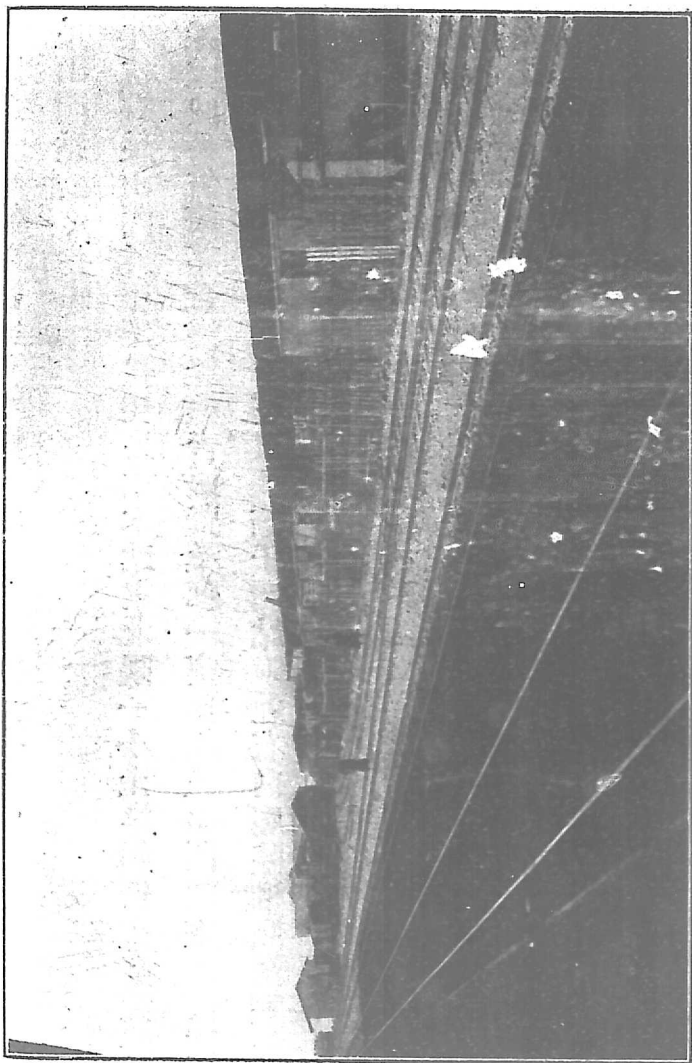
距上海北站三百八十八里八

本站在杭縣清泰門內縣本禹貢揚州之域春秋爲越國之西境後屬楚秦漢並屬會稽郡後漢順帝以後屬吳郡晉屬吳興及吳郡宋齊梁因之陳置錢唐郡隋置杭州相傳夏禹南巡舍杭登陸故名五代時吳越都于此宋建炎三年定行都升爲臨安府元曰杭州路明曰杭州府清因之仁和錢塘共城而治民國元年裁府留縣并

滬寧滬杭甬鐵路旅行指南 滬杭甬分站紀要

廠 車 機 州 杭

二八



仁利錢塘爲杭縣南行至南星橋站六里六

古蹟

褚遂良宅 在站西北二里忠清里褚家堂

駱賓王逃禪處 在靈隱天香院

林和靖宅 在處士橋其墓在孤山

韓蘄王宅 在站西十里清湖橋

忠烈廟 在棲霞嶺祀岳少保

岳珂宅 在站西三里三橋子

水南半隱 在長橋鄭思肖父翰山翁故居

楊鐵崖讀書處 在站西三里吳山鐵冶嶺

建文行遯處 在西湖北東明寺

于忠肅祠 在南山距站八里

張蒼水埋骨處 在南屏九曜山下距站八里按張忠烈公煌言明亡與鄭成功同謀恢復兵敗後與故參軍羅子木侍者楊冠玉匿居懸壘卒爲邏者所獲不屈死埋骨於此今于墓旁建祠

甲申浙中六君子祠 在孤山距站七里六君子者倪鴻寶元璐凌茗柯義渠周巢軒鳳翔施四名邦曜吳磊齋麟徵陳賓日良謨皆甲申殉國者也

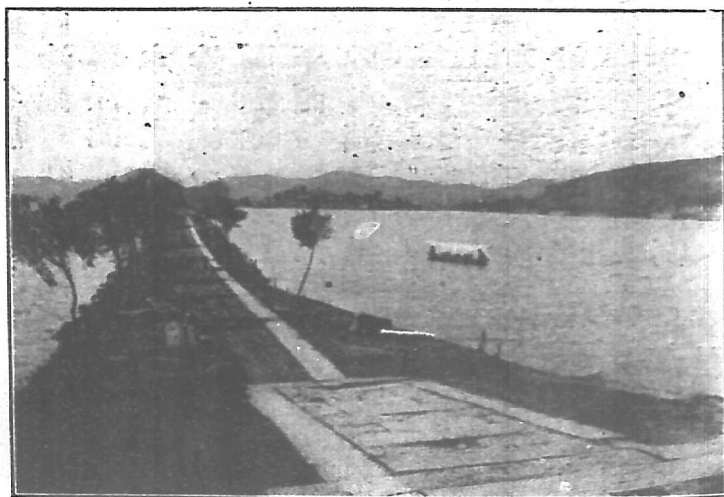
朱舜水先生祠 在站北半里

彌教坊 在站西三里清康熙間吳江吳炎潘樞章以莊廷鑑史案絕命彌教坊同時駢死者二百餘人

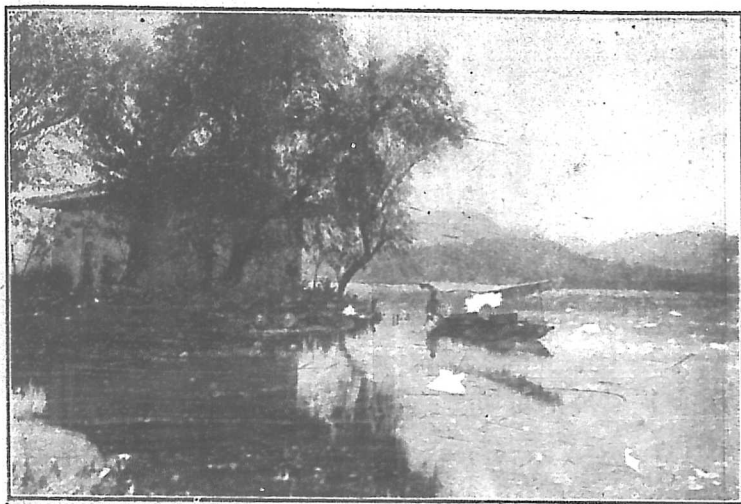
蘇小墓 在西泠橋側蘇小錢塘名妓南齊時人死後埋香于此文人詞客輒低徊不忍去近好事者釀金建亭覆其墓湖山美人自足千古墓傍舊有秋瑾墳今骨已遷去惟風雨亭尙存秋瑾紹興人因徐錫麟株連被誅後埋骨于此亭以風雨名者取秋瑾訊讞時秋風秋雨愁煞人詩意也



蘇 小 墓



白 沙 隄

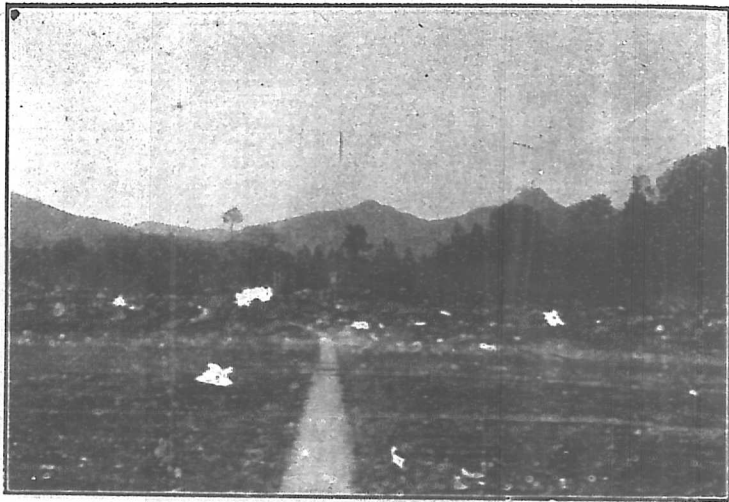


蘇 隄 春 曉

名勝

白沙隄 在錢塘門外舊說湖水東溢與江流通唐白居易築此隄隔絕江水故名白隄案西湖志云白隄與白沙隄絕不相涉白隄另有一隄在石函橋北白沙自斷橋起迤邐經孤山至西泠橋止西爲裏湖北爲後湖南爲外湖長三里餘隄上有望湖亭錦帶橋垂露亭諸勝清雍正二年隄加廣丈餘加高二尺兩傍雜植桃柳春夏之交紅綠相映烟水雲山畫船簫鼓盡在目中。

蘇隄春曉 蘇隄在孤山路宋元祐間蘇東坡築隄湖上自南山抵北山夾道植柳林希榜曰蘇公隄清康熙帝



雙 峯 插 雲

建亭于望山橋之南題蘇隄春曉四字雍正八年改建岑樓後構曙霞亭于樓後晨光初啓宿霧未散雜花生樹飛英蘸波一年之內一日之間尤宜于春曉云

雙峯插雲 在行春橋西地當南北兩峯之間南高北高相去十餘里層巒疊嶂蜿蜒盤結山峯高出雲表時露雙尖清康熙時構亭于行春橋之側春秋佳日憑欄四望儼如天門雙闕拔地撐霄白雲飄颻隨風舒卷明萬達甫詩云一葦清光萬頃波兩峯凝



湖心平眺

黛獨嵯峨松篁影裏開朱閣坐看雲
生上薛蘿卽詠此也

湖心平眺 湖心亭居全湖中心四面
臨水西向正對南北兩高峯左右翼
以雕欄上爲層樓登樓憑眺羣山環
立上懸一聯云波湧湖光遠山催水
色深洵實錄也

柳浪聞鶯 柳浪橋宋時在清波門外
今已無考清康熙時于湧金門之南
創建亭榭緣隄植柳北接亭之灣卽
古所稱柳洲是也春時黃鳥睨曉其
間與畫舫笙歌相應答云



花 港 觀 魚

花港觀魚 蘇隄第三橋曰望山與西

岸第四橋斜對水名花港通花家山

山下有盧園爲宋盧允升別墅景物

奇秀鑿池甃石引湖水其中蓄魚百

尾稱花港觀魚今盧園久廢建亭于

花港之南當三台山出入之徑去定

香寺故址數十步碧水綠苔清可鑑

底揚馨鼓鬣游鱗畢陳至若花落水

面點綴碧波風動成文游條唼喋與

人相忘如在濠濮之間也

曲院風荷 九里松傍舊有麴院宋時

取金沙澗之水造麴以釀官酒其地



曲 院 風 荷

多荷舊稱黉院荷風清康熙三十八年構亭于跨虹橋之北引流疊石爲盤曲之勢改爲曲院風荷又東建迎薰閣綺窗洞達四面皆可登眺又東爲望春樓西爲複道花時香風徐來水波不興綠蓋紅衣頓豁煩襟也

平湖秋月 宋時在蘇隄三橋之南明季移建孤山路口據全湖之勝未久卽圯清康熙時重建前爲石台三面臨水每當清秋氣爽水痕初收皓魄中天千頃一碧恍疑置身瓊樓玉宇不復知身在人世宋祝穆方輿勝覽



平 湖 秋 月

序云湖際秋而益澄月至秋而逾潔
合水月以觀而全湖之精神始出也
信哉斯言

南屏曉鐘 南屏山在淨慈寺右興教
寺之後正對蘇隄寺鐘初動山谷皆
應逾時乃息蓋茲山隆起內多空穴
故傳聲獨遠舊稱南屏晚鐘清康熙
帝改爲曉鐘建亭于寺門之前面臨
萬工池極饒風景其改晚爲曉者蓋
取夜氣方清天籟俱寂鐘聲乍動響
入雲霄晨坐聽之發人深省之意

三潭印月 東坡濬復西湖於湖中立
塔爲標著令塔以內不許侵爲菱蕩
舊有石塔三土人呼爲三塔基名勝
志云相傳湖中有三潭深不可測故



鐘 曉 屏 南



月 印 潭 三



雷 峯 西 照

建浮屠以鎮之二說未知孰是南宋
舊圖從南數湖中對第三橋之左爲
一塔第四橋之左爲一塔第五橋之
右爲一塔塔形如瓶浮漾水中所謂
三塔亭亭引碧流也弘治間毀萬歷
間濬取葑泥繞潭作埂爲放生池池
外湖心仍置三塔以復三潭舊名月
光映潭塔影爲三故有三潭印月之
稱

雷峯西照 淨慈寺北有山自九曜峯
來逶迤起伏爲南屏之支脈昔郡人
雷龍居之因名雷峯吳越王妃建塔



斷橋殘雪

于峯頂每當夕陽西墜塔影橫空林
和靖所謂夕照前村見是也清康熙
帝築亭于雷峯之西因題曰雷峯西
照孤塔巋然磚色皆赤藤蘿牽引如
披翠衣斜陽西照金碧萬狀赤城樓
霞洵奇觀也

斷橋殘雪 出錢塘門循湖而行入白
沙隄第一橋曰斷橋界于前後湖之
中水光瀾灩橋影倒浸春雪未消樓
臺凝碧孤山葛嶺砌玉鋪瓊旭日朝
融燭龍銜耀昔人稱詩思在灞橋風
雪中此景較勝也一名段橋楊維禎



放 鶴 亭

詩段家橋頭猩色酒是也又名短橋
吳禮之有長橋月短橋月詞然唐張
祐孤山寺詩斷橋荒蘚合則是斷橋
之名由來已久

放鶴亭 放鶴亭在孤山之陰宋和靖
處士林逋之故廬也上多古梅舊傳
逋于孤山植梅三百本歲久不存後
人補植者今已成林元至元間郡人
陳子安以逋放鶴于此爲建放鶴亭
歲久傾圮明嘉靖中縣令王鈺重建
題曰放鶴每當梅花盛開暗香疎影
處士風流千載而下尤可想見云

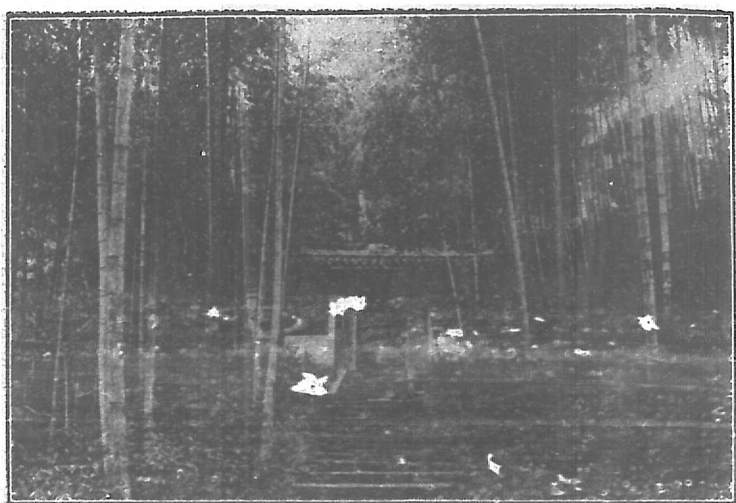


靈 隱 寺

靈隱寺 本名雲林寺在靈隱山晉咸和元年僧慧理建元明興廢靡常清順治間僧宏禮重建有覺皇殿直指堂羅漢殿金光明殿輪藏閣大樹堂尙鑑堂聯燈閣青蓮閣梵香閣玉樹林紫竹林萬竹樓諸勝太平天國時毀廢殆盡其後寺僧募得重貲購巨木于美洲重建宏大之殿閣寺左有羅漢室供羅漢五百皆高與人齊焉

韜光庵 從靈隱羅漢堂而西逕路屈曲筠篁夾植草樹蒙密攀籐葛而上

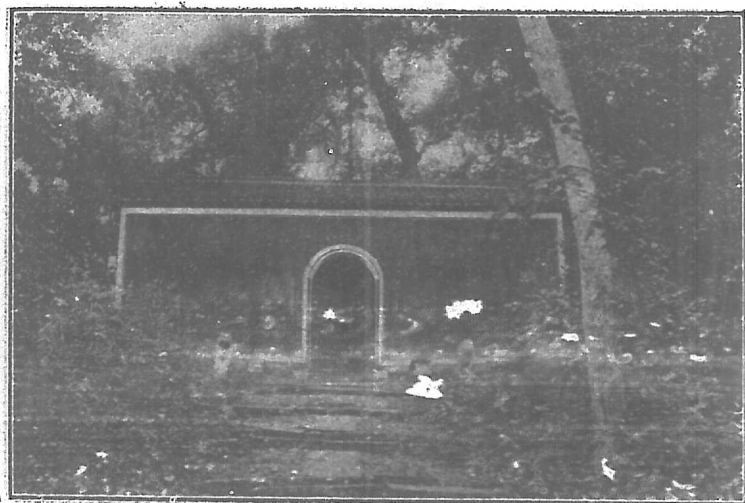
韜光庵在焉庵爲吳越王建唐時有



韜 光 菴

僧名韜光者卓錫于此遂以名庵懸崖結屋勢若凌空庵後小軒數楹山窗礪戶明淨無滓飛溜生寒夏不知暑上至寺頂有石樓方丈正對錢塘江江盡處卽海洪濤浩渺與天相接十洲三島如在目前也

虎跑寺 本名大定慧寺在大慈山寺建于唐代內有虎跑泉清冽而冷與龍井齊名而實過之舊傳昔有二虎跑地作穴泉遂湧出因以虎跑名泉俗卽以之名寺焉寺內鑿井三均可取泉最上之井較爲深廣寺有積萃



虎 跑 寺

軒風景最勝再南爲樵歌嶺爲夔慶寺又有眞珠泉噴珠濺玉極可觀也龍井在風篁嶺本名龍泓相傳葛洪煉丹于此其流自深山亂石間出昔人鑿爲小池下復爲方池以承之秦觀作龍井記謂岸湖諸山多爲湖誘不克爲泉岸江諸山多爲江脅不暇爲泉惟此內無靡曼之誘以散越其精外無豪悍之脅以虧其氣米芾書記刻石今有董香光摹本存焉去井里餘有龍井寺原名聖壽院過風篁嶺爲暉落塢俗呼老龍井其地產茶



井 龍



景內之閣瀾文



公 園 之 前 門

若名

文瀾閣 在孤山清初于杭州揚州鎮

江等處建閣藏書在杭者曰文瀾閣

太平天國之亂書多散失丁氏昆仲

搜訪得十之七八浙撫譚鍾麟復修

閣以藏之閣前假山嶙峋縹雲石在

焉今爲圖書館

公園 在孤山清行宮舊址就山築亭

欄檻屈曲花木掩映景極清幽湖山

勝處也

物產 綢緞 縐紗 絲 湖棉 扇

龍井茶 黃白菊 剪刀 筆 烟

藕粉 紙

交通 除鐵路交通外有小輪往來上海蘇州湖洲塘棲市雙林菱湖聞家堰義橋

臨浦富陽東梓窄溪桐廬等處

行旅 城站及湖濱旅館林立旅客游湖者喜居湖濱人力車每里約五六十文游

山轎每名每日約洋八角湖邊有湖船及小艇隨時可雇旅館詳後

旅館

滬杭旅館

寧紹旅館

大通旅館

華興旅館

迎賓旅館

全安旅館

五和旅館

武林旅館

正泰旅館

彙恆旅館

泰豐旅館

望江旅館

清泰第一館

城站旅館

以上各旅館在城站

湖濱旅館

清華旅館

湖山新旅社

惠中旅館

清泰第二館

新新旅館

以上各旅館在湖濱

衙署局所

滬寧滬杭甬鐵路旅行指南

滬杭甬分站紀要

督軍公署

梅花碑

省長公署

蒲塲巷

錢塘道尹署

蒲塲巷

財政廳

蒲塲巷

實業廳

柴木巷

教育廳

旗營蒙古路

高等審判廳

法院街

高等檢察廳

法院街

地方審判廳

法院街

地方檢察廳

法院街

鹽運使署

金衙莊

杭關監督署

蒲塲巷

省會警察廳

太平坊

水上警察廳

蒲塲巷

交涉使公署

馬市街

杭縣公署

旗營迎紫路

菸酒公賣局

板兒巷

印花稅處

郭通園巷

郵務總局

三元坊

電報局

金芝藤巷

教育會

吉祥巷

總商會

保佑坊

南星橋站

距上海北站三百九十五里四

本站在鳳山門外清爲錢塘境現屬杭縣漢代築塘防海募致土石一斛錢一千因名錢塘旅客往紹興者在本站下車過錢塘江陸行約十餘里至西興有小輪達紹興及曹娥江其他古蹟名勝等見杭州城站南行至閘口站五里八

閘口站

距上海北站四
百零一里二

本站仍屬杭縣境在錢塘江西岸運往各內河之貨物在此下車裝船運載站附近有江南旅館錢塘旅館江干旅館其他古蹟名勝等見杭州城站本路滬杭段現止于此

江墅支綫

拱宸站

本站在武林門外原爲仁和縣境現屬杭縣拱宸橋明夏時正募建尋圯祝華封重建之清徐潮丁丙等先後修築爲水陸要道光緒甲午中日議和闢爲商埠有拱宸同安平安等旅館大通公亨達利同安長發等棧其他古蹟名勝等見杭州城站東

行至艮山門站十一里六由艮山門站而杭州城站而南星站而閘口站名爲江墅支綫每日由拱宸橋站開車六次三次來往拱宸站杭州城站三次來往拱宸橋站閘口站其艮山門站杭州城站南星站閘口站見幹綫茲不詳焉

滬杭甬甬紹線

甯波站

本站在鄞縣甬江北岸縣境春秋時越地秦置鄞縣屬會稽郡漢以後因之唐武德四年置鄞州開元二十六年置明州明改寧波府清因之民國元年裁府留縣北行至莊橋站十四里二

古蹟

賀祕監宅 在句章鄉小溪馬湖又城東南月湖中有賀季真祠祀唐秘書監賀知章

天封塔 在城中晉高僧建一說唐尉遲敬德建清嘉慶二年燬於火



天一閣

眞隱堂 在月湖中宋越王史浩讀書處

旌忠廟 在城南祀明臣錢肅樂張煌

言等

天一閣 在城中明兵部侍郎范欽建

欽喜購書築此閣以藏之私家藏書

久而未散者首推天一然光緒間錢

恂所編書目與嘉慶時阮元所編者

相較已有散失矣

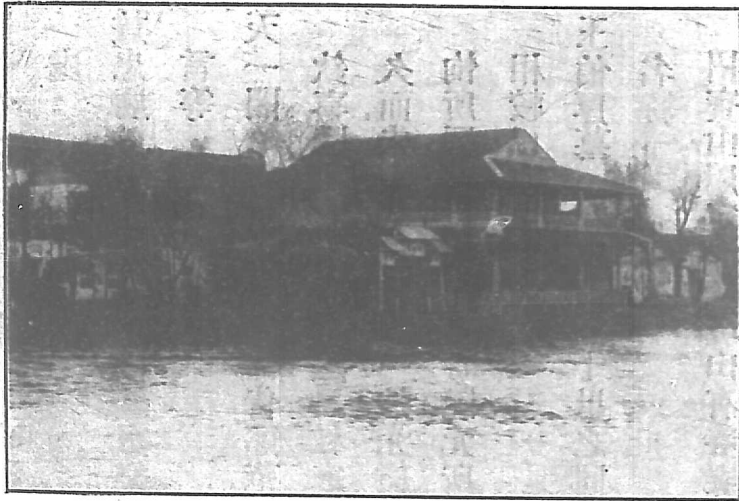
王伯厚墓 在城東四十里之同谷山

名勝

招寶山屬定海縣境山有寺寺中一



月湖中之柳汀



月湖中之竹嶼

樓甚高顏曰望海登樓一望極濤浴日之觀本站由陸路往計程四十餘里由水路往有小輪可通二小時即到矣

月湖 站西南四里以形如半月故名月湖以其在日湖之西又名西湖日月二湖之源俱出四明山日湖周二百五十丈月湖周七百三十丈月湖風景尤佳湖中有汀洲島嶼凡十曰柳汀雪汀芳草洲芙蓉洲菊花洲月島松島花嶼烟嶼竹嶼煙水雲樹極其蒼涼

物產 海味 草席 竹木器

交通 上海寧波之間有海輪來往普陀寧波之間有小輪來往

行旅 中村旅館在江天碼頭寧安寧紹旅館在同興街四明甬江旅館在傅家道頭華安甬安旅館在火車碼頭

莊橋站 距寧波站
十四里二

本站屬鎮海縣境在縣西四十里每月逢二四六八十市集西北行至洪塘站九里

五.

物產 雜糧 蔬菜

洪塘站 距寧波站二十三里七

本站屬慈谿縣境原名洪家塘市每月逢一三五七九日市集西行至慈谿站十三里六

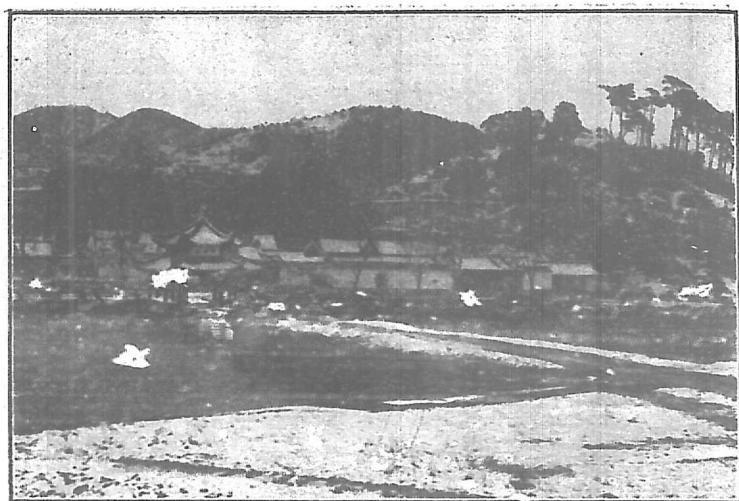
物產 雜糧 蔬菜

慈谿站 距寧波站三十七里三

本站在慈谿縣郭外半里縣境本漢句章縣地唐爲鄞縣地開元二十六年析置慈谿縣屬明州宋因之明永樂中改谿爲谿嘉靖二十五年築城西行至葉家站十五里七

古蹟

慈溪 舊名大隱溪漢孝子董黯母疾思飲大隱溪水乃築室溪旁因改名慈溪



慈 湖

黃東發宅 在鳴鶴鄉古窯

姜西溟宅 在縣治南福聚橋東

名勝

慈湖 在站西北四里一名闕湖唐開

元間縣令房瑄鑿之以溉民田楊文

元公簡居之曰溪與縣皆以慈名是

湖亦宜以慈名因名慈湖世稱文元

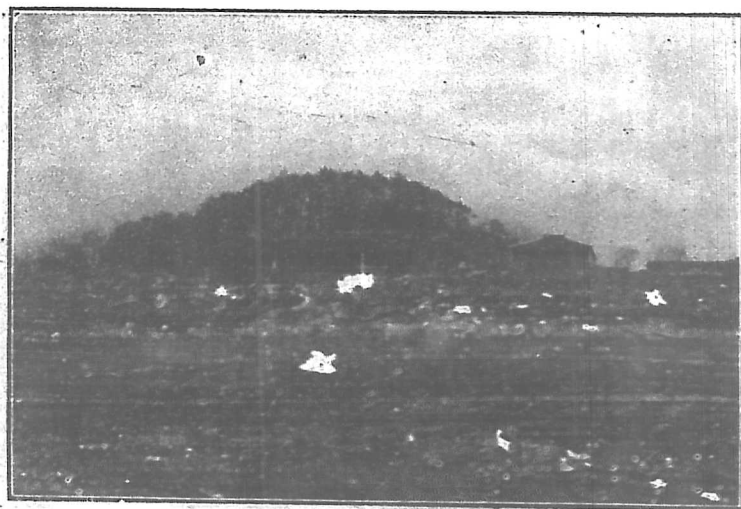
曰慈湖先生後建慈湖書院於其上

倚山面湖風景極勝

響石岩 在站東十里驃騎山西峯其

背爲蕙江水流作聲則岩中應之清

空互答微類鐘聲故曰響石岩



清 道 觀

清道觀 在站東二里龍山之巔龍山亦稱句章第一山近城之山以此爲主清道觀唐天寶間建殿宇弘廠樹木蕭森邑人往往於此遊覽焉

天益山堂 在東城外邑洪氏家園舊有小阜名湯山馮氏因山爲屋名曰天益內有天益山堂來禽哇邀留步灌哇井賣酒壇引勝窩諸勝

物產 楊梅 筍

交通 水陸便利

葉家站 距寧波站五十三里

本站仍屬慈谿縣境有山甚高舊爲葉

氏業名葉家大山西行至丈亭 占十里

丈亭站

距寧波站六
十七里九

本站仍屬慈谿縣境爲慈溪分流處有石磯十七八丈橫截水中舊建亭於其上宋紹興間改爲丈亭館距站三里有市鎮每月逢三五八日市集西行至蜀山站十二里

古蹟

車廄驛 在站東十里單于山東北相傳越王句踐屯兵處山有土壘馬槽諸迹驛南有越王祠

明孫忠烈公墓 在丈亭西公燧字德成餘姚人巡撫江西宸濠反遇難環碧樓 在站南一里明諸生顧克照建時銘爲之記

物產 農具 竹器

交通 距站三里有市鎮商業頗盛爲寧餘往來停舟候潮之處

蜀山站 距寧波站八
十里零七

本站屬餘姚縣境姚江之水出其下邵晉涵姚江權歌五丁飛送蜀山來柳待制詩
云姚江東去蜀山青卽詠此西行至餘姚站十六里九

物產 筍 楊梅 茶葉 香粉

交通 距站八里有陸家埠鎮商業頗盛水陸便利

餘姚站 距寧波站九
十七里六

本站在餘姚縣北郭外縣境爲舜支庶所封以舜姓姚而名秦置縣屬會稽郡隋初
省入句章唐復置縣元升爲州明清爲縣今因之西行至馬渚站二十三里四

古蹟

餘姚城 縣有新舊二城舊城築於孫吳將朱然周不及二里明洪武二十年增築
新城在姚江南岸明初邑人呂本議築嘉靖三十六年修葺與舊城隔江相對有
通濟橋交通之

祕圖山 在站南二里相傳上有石匱乃夏禹藏靈祕圖之所初名方丈山唐天寶間始改今名元劉仁本嘗於此作續蘭亭會

客星山 站東北十里高千餘仞少石饒草木遠望卓削其巔平坦相傳巖子陵嘗居此

瑞雲樓 在站南一里龍泉山北明王陽明先生降生處

黃忠端公墓 在站南四里忠端梨洲先生父也

名勝

龍泉山 在站南二里一名靈緒山三峯挺秀俯瞰姚江上有龍泉寺晉延康間建寺後有更好亭宋高宗登此曰風景更好因建亭名更好焉又大黃山名鳳山在姚江北竹山形如龜白山形如蛇在姚江南與龍泉山稱爲四靈

燭溪湖 在站北十八里一名明塘湖一名淡水海周二十餘里中有八景曰漾塘煙柳孤山雪梅顯沙聚鷺梅澳歸龍夾溪仙燭航渡漁舟白洋霽月翠屏晴嵐

物產 棉花 雜糧 鹽 麥冬

行旅 城內有旅館

馬渚站 距寧波站一百二十一里

本站仍屬餘姚縣境有山曰馬渚山相傳秦始皇東巡飲馬于此西行至五夫站十四里一

古蹟

羅壁山 在站南十里漢虞國別墅晉郗愔爲會稽內史卜居于此華鎮詩云郗家池館雖蕪沒金谷形容自宛然卽指此也

物產 雜糧

交通 距站一里有馬渚鎮距站十里有方橋鎮商業頗盛

五夫站 距寧波站一百三十五里

本站屬上虞縣境在縣城北二十五里地爲焦氏故居焦氏五子俱官大夫故名西

行至驛亭站十一里四

古蹟

夏蓋山 在站西北十里北枕大海南臨夏蓋湖相傳夏禹駐駕處又名夏駕山

微子廟 在站西北十里之夏蓋湖南

謝莊 在站西北二里晉永嘉太守謝靈運居此

驛亭站 距寧波站一百四十六里五

九 本站仍屬上虞縣境相傳越王句踐折梅一枝令驛使寄吳處西行至百官站八里

古蹟

磨劍井 在站北五里伏龍山北深七尺廣半之相傳吳越王錢鏐磨劍于此

馬慢橋 在站東十里宋高宗南渡經孝聞嶺馬不前進後人于此建橋因名慢馬
名勝

白馬湖 在站南五里舊名漁浦湖築隄屢圯民以白馬祭之故名周四十五里三

面大山壁立三十六澗之水悉會于湖中有三山風景極佳

物產 農具 竹器

交通 距站八里有小越鎮

百官站 距寧波站一百五十五里四

本站屬上虞縣境舊傳禹會諸侯曾聚百官于此故名西行至曹娥江站四里二

古蹟

金雞石 在站旁龍山上其石屹立若鷄俗呼金雞石

蘭芎山 在站南七里相傳晉葛洪嘗遷居于此山下有倪子魯明戶部尙書倪元

璐讀書處

物產 菓品 茶葉 酒

交通 南至新昌嵊縣水陸可通

曹娥江站

距寧波站一百五十九里六

本站仍屬上虞縣境因曹娥江橋工尙未告成甬紹段路線暫止于此

古蹟

舜廟 在站西北半里江濱又有橋名舜橋

曹娥廟 在站西半里曹娥曹盱之女盱沒于水不得屍時娥年十四自投于江經

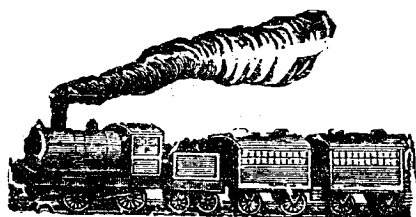
五月抱父屍出漢元嘉間邑長度尙立石屬其子弟邯鄲淳作文諫之文成蔡邕題曰黃絹幼婦外孫盞白蓋謂絕妙好辭也廟在曹娥江西岸明萬厯間以朱娥

諸娥配享號三美祠

物產 果品 茶葉 酒

行旅 旅客往來多寓過塘行

滬寧滬杭甬鐵路旅行指南
滬杭甬分站紀要



勘誤表

某項	第幾頁	第幾行	第幾字	誤	正
目錄	一〇	一〇	五	五〇	五〇至五二
概說	四	四	一六五	常錫	錫常
又	八	一一	四	閒	間
規章	三	一〇	三	牲	牲
又	二八	一	三	躐	鍍
又	四三	一〇	二一	又	及
又	六四	六	一四	元	百
滬寧分站紀要	六	一一	二	每費	費每
又	二二	一〇	一二	華墨海	華嚴墨海
又	四三	一	分註第三字	上海二百	上海北站二百
又	四四	七	一〇	縣	城
又	七二	九	九	鑄處	鑄劍處

滬寧滬杭甬鐵路旅行指南 勘誤表

二

又

八〇

四

二

要

要

滬杭甬分站紀要

二六

一一

一六

兵部尙書

兵部尙書

又

四六

一

一

若

著

又

四七

二

一九

洲

州

六兄元
大二能元
五兄元
大五能元
三四兄元
八兄元

銀堂副
半
蘇副

六兄元
大二能元
五兄元
大五能元
三四兄元
八兄元
蘇副

安宅兄
參元
大小
其餘
大宅

真元
秦薰
六牌
金司
各
蘇副

山
安
蘇
林

崇
文
蘇
林

瀛洲重心安潤格

篆隸

三代秦漢六朝金石各體隨點
八分真行草同例 金牋一概不加

件文逸字裁給每接上元
空處及上海各天殿角空

扁額

每字尺方叁元 大小照此加減 其餘大字類推

堂幅

丈二拾捌元 丈正拾肆元 八尺拾元 三四尺伍元 橫幅同

屏條

照堂幅減半 橫幅同

楹聯

丈二拾貳元 丈正拾元 八尺捌元 六尺伍元 五尺肆元 三四尺叁元

扇冊

每件貳元 手卷 每尺貳元

壽屏

每幅伍元 撰文另議

撰書碑銘雜文題跋及長聯聯跋等均另議

鐵筆

周秦漢魏及文何浙鄧各派隨點

金章

每字陸元 晶玉類加倍 朱文一律倍算

石章

每字捌角 牙竹木加倍 細朱文均倍算

極大極小章均照加兩倍 邊款不計直如點刻邊跋

石章每百字肆元 篆隸加倍字數多少照此加減

金晶玉章不刻款 牙竹木章不刻跋

碑版硯銘鑄題等均另議

先惠潤筆訂日取件

歲次戊午中秋重定武進黃山壽書



六凡既元

五凡既元

三四凡既元

六三既元

六五既元

八凡既元

銀壹副歲半

銀副局

六凡既元

五凡既元

三四凡既元

六三既元

六五既元

八凡既元

嘉寧凡方參元大以銀出味歲其繪大宅既既

不真元性同既金銀一縣不既

一外秦黨六牌金可各艷既既

山安關林

銀副局

中華民國七年八月出版

全一册定價大洋三角

編輯者

滬杭甬兩路編查科

發行處

滬杭甬鐵路管理局

分售處

滬杭甬鐵路各大站

印刷所

國光書局
上海六馬路東新橋北首

版權所有

廣告費	每年出版一次
登兩面價洋二十四元	
登一面價洋十二元	
登半面價洋六元	

55