

四庫全書所收守山閣叢書殘本

日本大正刊大藏經所收大谷大學藏本及
元祿十年刊本

吳宗慈校并注

宋陳舜俞廬山記

陳三立題



民國二十一年七月
三卷
生文林
贈
國立中央圖書館

宋陳舜俞廬山記

四庫全書所收守山閣叢書殘本
日本大正刊大藏經所收大谷大學藏本及元祿十年刊本合校本

南豐吳宗慈校并注

宋陳舜俞廬山記合校本序

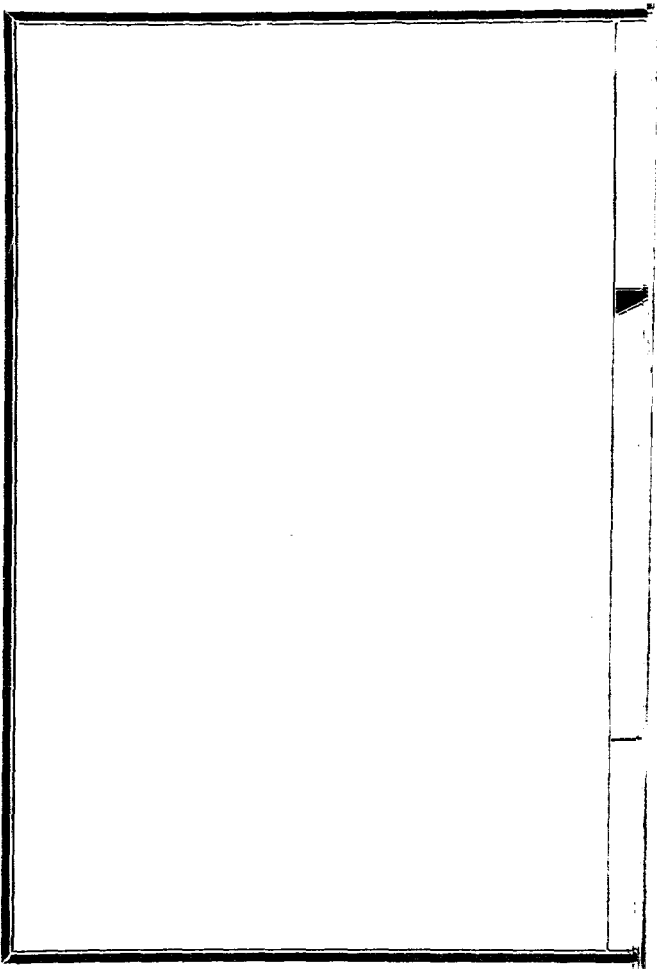
明桑喬編廬山紀事。購求宋陳舜俞撰廬山記不可得。嘗引爲憾。其書清乾隆間以守山閣叢書史部殘本。收入四庫。計三篇。總叙山篇第一。叙山北篇第二。叙山南篇第三。編爲三卷。當時館臣謂永樂大典本。亦僅此三篇。其第四五篇久佚云。書於何時佚去太半。蓋明初已無可考。余重修廬山志。於四庫全書內抄出守山閣本。檢閱殘編。訛奪彌甚。夙聞日本大正新修大藏經曾收此書。(昭和三年印行)適於山友李一平君借得之。其書爲日本大谷大學藏本。卷第一第四第五爲古寫。第二第三爲宋槧。並藉知日本刊本。於宋槧外。尙有元祿十年刊。(帝國圖書館藏本)亦完足本。全書爲篇八。爲卷五。其第一二篇爲卷一。第三篇爲卷二。第四五篇爲卷三。第六篇爲卷四。第七八篇爲卷五。四庫所收守山閣本。不但佚第四篇以下。其分卷亦非當時之舊。

但檢閱大正本。亦多訛奪。爰與四庫本互爲校勘。略仿黃叔琳校文心雕龍例。擇其文義較是者爲正文。別注異文於其下。其兩本所載同。仍覺有疑義者。則以己意注之。以待續考。庶幾闕疑之意云爾。其篇目卷目。悉從大正本。於此有數善焉。(一)六百餘年未見之全書。今不惟見全書。且得見互校之善本。(二)兩本互校。擇善而從。原本之真。什得八九。(三)詳誌其異同之字。可從大正本攷証古寫本與宋槧本真僞之分。夫吾國古籍。流入東邦。近百年來。又不知凡幾。不僅陳舜俞廬山記一書已也。校勘既畢。用付手民。入廬山志副刊品。並述其原起。吳宗慈時民國二十一年七月

宋陳舜俞略歷附

宋。陳舜俞。烏程人。字令舉。博學強記。舉慶歷進士。又舉制科第一。熙寧中。以屯田員外郎。知山陰縣。青苗法行。舜俞不奉令

。上疏自劾，責監南康酒稅。卒。舜俞嘗居秀州之白牛村。自號白牛居士。有廬山記。都官集行世。



廬山記序 大正本序一

余昔者讀書山中。愛其泉石塔廟之此下缺志之不詳。遺古略近。或出于愚夫野老之語。言口辭贅。可取者無幾。將討論刪次之。未皇暇也。後二十年。讎書秘閣。得廬山記。欣然以喜。以爲夙願獲遂。而考其所載。疏略尤甚。熙寧五年。嘉禾陳令舉舜俞。謫官山前。酷嗜游覽。以六十日之力。盡南北高深之勝。晝行山間。援毫折簡。旁抄四詰。小大弗擇。夜則發書攷之。至可傳而後已。其高下廣狹。山石水泉。與夫浮屠老子之宮廟。逸人達士之居舍。廢興衰盛。碑刻詩什。莫不畢載。而又作俯視之圖。記尋山先後之次。泓泉塊石。無使遺者。成書凡五卷。後三年。余守吳興。令舉扁舟相過。以余山前之人也。出囊見授。請鏤諸版。藏之山間。會余蒙恩移濟南。遽與之別。令舉尋復物故。余益以事役奔走四方。思一旋歸。茫不可得。輒叙其撰

述之勤。貽好事君子。庶幾成令舉之志。充秘閣校理李常序

注

李常字公擇。建昌人。宋皇祐進士。熙寧中為右正言。王安石與之善。時安石立新法。常極言其不便。安石遣所親密諭意。常不為所止。哲宗時。累拜御史中丞。少讀書。廬山白石僧舍。元既擢第。留所抄書萬卷于室。名曰李氏山房。有文集奏議詩傳。元和會第。志錄。其餘事蹟。白石寺新廬山志網。二。勝蹟。白石寺新廬山。

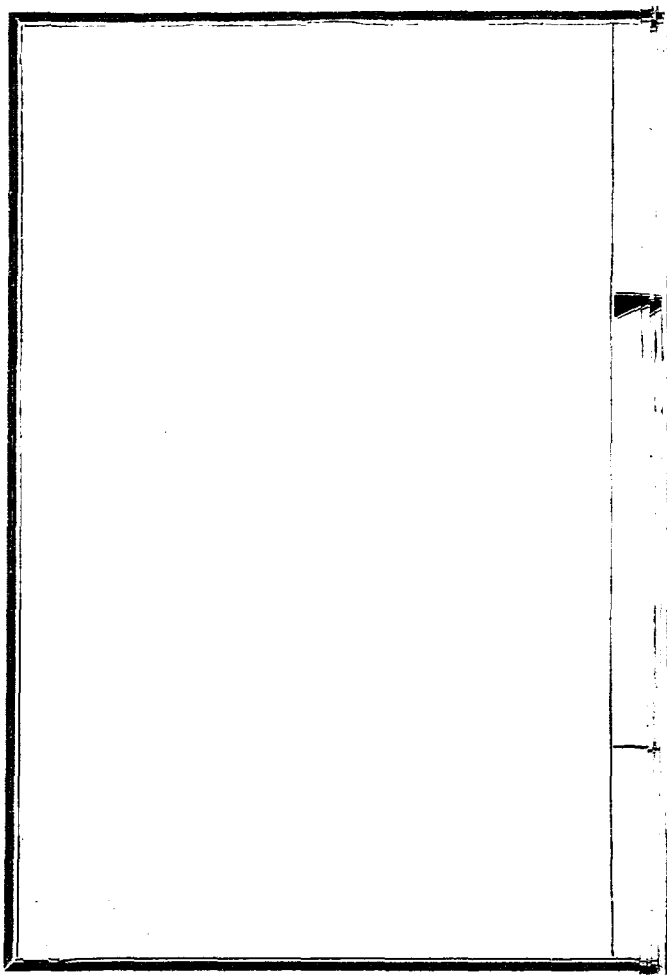
廬山記序

序二

予雅愛廬山之勝。棄官歸南。遂得此下缺之陽。游覽既久。遇景亦多。三四字或賦或錄。雜爲此下缺將欲次之而未暇也。熙寧中。會陳令舉以言事。口于是邦。山林之嗜既同。相與乘黃犢。往來山間。歲月之積。遂得窮探極觀。無所不究。令舉乃採予所錄。及古今之所紀。耆舊之所傳。與夫耳目之所經見。類而次之。以爲紀。其詳蓋足以傳後。予材不可以應時。宜退老于林野。令舉以制策擢上第。名聲赫赫驚世。仕不二十歲。乃廢于筮庫。而與予共見于此記。甚可惜也。然推古以較今。豈特一令舉爲可惜哉。江西劉渙序

注

劉渙字凝之。筠州人。宋天聖進士。爲穎上令。剛直不善逢迎。棄官歸隱廬山之陽。環堵蕭然。而無戚戚意。歐陽修高其節。賦廬山高以美之。凝之在廬山事蹟較多。均分詳新廬山志各綱。



廬山記卷第一

尚書屯田員外郎嘉禾陳舜俞令

重修廬山志編撰主任南豐吳宗慈撰



四庫全書所收守山閣叢書殘本日本大正刊藏經所收大谷大學藏本及元祿十年刊本

合校並注

注四庫全書原本標題為廬山記卷一守山閣叢書史部日本大正刊藏經所收大谷大學藏本及元祿十年刊本

總叙山水篇第一 注四庫本無水字

案太史公曰。余南登廬山。觀禹九江。前漢郊祀志云。元封中。注大本

元封作乾封查漢武帝紀年祇有武帝浮江。自尋陽出樅陽。過彭蠡。禮

元封並無乾封此大正抄本之誤其名山大川。桑欽水經云。廬江出三天子都。北過彭蠡。注四庫本縣。為彭澤

注此下自釋慧遠廬山略記至略記其異釋惠遠廬山略記。山在江州尋陽耳止其文四庫本不載大正本則載之

。南濱宮亭。北對九江。九江之南江為小江。山去小江三十餘里。左

挾彭蠡。右傍通川。引三江之流。而據其會。山海經云。廬江出三天子都。一曰天子障。故舊語以所濱爲彭蠡。有匡俗先生者。出自殷周之際。避世隱時。潛居其下。或云。俗受道仙人。共游此山。遂託空巖。卽巖成館。故時人謂其所止。爲神仙之廬。因以名山焉。其山大嶺。凡有七重。圓基周迴。垂五百里。風雲之所據。江湖之所帶。高崖仄宇。峭壁萬尋。幽岫窮巖。人獸兩絕。天將雨。則有白氣先搏。而瓔珞于嶺下。及至觸石吐雲。則倏忽而集。或大風振崖。逸響動谷。羣籟競奏奇聲駭人。此其變化不可測者矣。衆嶺中第三嶺。極高峻。人跡之所罕經也。昔太史公東游。登其峯而遐觀。南眺三湖。此望九江。東西肆目。若涉天庭焉。其嶺下半里許。有重巘。上有懸崖。傍有石室。卽古仙之所居也。其後有巖。漢董奉館于巖下。常爲人治病。法多奇神。絕于俗醫。病愈者令栽杏五株。數年之中。蔚然成林。

。計奉在民間二百年。容狀常如二十時。俄而昇舉。遂絕迹于杏林。其北嶺西崖。常有懸流淫濛。激勢相趣。百餘仞中。雲氣映天。望之若山。在霄露焉。其南嶺臨宮亭湖。下有神廟。即以宮亭爲號。安侯世高所感化。事在叙山北篇。七嶺同會于東。共成峯嶸。奇巖窮絕。莫有昇之者。有野夫見人著沙門服。凌虛直上。既至則迴身踞鞍。注

蘇遠廬山記其文爲既至則踞其峯又其他語字句間亦偶有良久。乃與雲異同陳記原引如此抑或大正本所據之抄本有異不可知矣

氣俱滅。此似得道者。當時能文之士。咸爲之異。又所止多奇。觸象有異。北背重阜。前帶雙流。所背之山。左有龍形。而石塔基焉。下有甘泉涌出。冷暖與寒暑相變。盈減經水旱而不異。尋其源。似出于龍首也。南對高岑。上有奇木。獨絕于林表數十丈。其下似一層佛浮圖。白鶴之所翔。玄雲之所入也。東南有香煙山。孤峯秀起。游氣籠其上。則氣若香煙。白雲映其外。則曩然與衆山殊別。天將雨。其下

水氣涌起如車馬。蓋此卽龍井之所吐。其左有翠林青雀。白猿之所憩。玄鳥之所蟄。西有石門。其前似雙闕。壁立千餘仞。而瀑布流焉。

其中鳥獸草木之美。靈藥方物之奇。焉可得勝名哉。注此句略舉其異有誤字

耳。劉昭注續漢志。酈道元注水經。並用惠遠語。又豫章舊志云。匡

俗注四庫本作匡裕字君平。夏禹之苗裔也。或曰字君孝。父東野王與吳芮。

佐漢。定天下而亡。漢封俗于酈陽。曰越廬君。俗兄弟七人。皆好道

術。遂寓情於洞庭之山。故謂之廬山。張僧鑿尋陽記云。注四庫本廬無云字

山東南有三宮。所謂三天子都也。注大正本為山南有廬宮溪水出焉。三宮所謂天子都也。

上宮人所不至。有三石梁。長十餘丈。闊盈尺。注大正本于闕盈尺其作闕纔盈亦有誤字

下無底。其注大正本無其字中宮在別巖。悉是大石。注大正本石作爲兩邊有小圓峯

。奇特注四庫本無奇特二字號爲右障封。石注四庫本石作爲形若羊馬。夾

注大正本道相對。下宮彭蠡湖際。宮亭廟舊所也。山高二千三百六十

夾作來誤

丈。圓基注大正本無。周回二百五十里。注四庫本其山九疊。川亦九派。

郡國志云。廬山注四庫本無。疊嶂九層。崇巖注大正本萬仞。懷靈抱

巽。包諸仙迹。尋陽記又云。秦始皇十七年。東登廬山。以望九江。

至上霄峯。以與霄漢相接。因命之。峯後有石刻。注四庫本云是夏禹

所列丈尺注大正本數里。文字不可辨。伏滔游山序曰。廬山者。江陽

之名注大正本嶽。其大形也。背岷流。面彭蠡。蟠根所據。亘數百里

。重嶺桀嶂。仰插雲日。俯瞰川湖之流焉。王彪之山賦叙曰。廬山彭

澤之山也。雖非五嶽之數。穹隆嵯峨。實峻極之名山也。孫放山賦曰

。尋陽南有廬山。九江之鎮也。臨彭蠡之澤。接平敞之原。張野廬山

注大正本記曰。注四庫本天將雨。則有白雲冠峯。或亘巖中。注大正本

無廬山字。有白雲或冠峯。俗謂之山帶。不出三日必雨。每雨。其下成潦。而上猶

皎日。峯頭有大盤石。可坐數百人以上。皆述此山也。宋支曇諦賦云

惜哉狀麗。峻極氤氳。包靈奇以藏器。蘊絕峯乎青雲。景澄則巖岫

開鏡。風生則芳林流芬。嶺奇故神明鱗萃。路注大正本絕故人迹自分

。嚴清升仙注大正本于玄崖。世高垂化于宮亭。注大正本應真凌雲以

踞峯。眇忽翳景而入冥。注大正本咸注四庫本豫聞其清塵。妙無得而

注大正本稱名也。若其南面魏岫。注大正本而疊勢。映以竹柏。蔚以檉松。縈

霽分流以飛湍。七嶺重嶼注大正本而疊勢。映以竹柏。蔚以檉松。縈

以三湖。帶以九江。嗟四物之蕭注大正本森。爽獨秀于玄冬。美二流

之潺湲。津百川之所衝。峭門百尋。峻關千仞。香爐吐雲以像烟。甘

泉涌霽注四庫本作而先潤。梁元帝序曰。夫日月麗天。

皇穹所以貞觀。川岳帶。地后土所以惟注大正本甯。廬山者。亦南國

之德鎮。雖林石異勢。而雲霞共色。長風夜作。則萬流俱響。晨颺曉

吟。則百嶺齊應。東瞻洪井。識曳帛注四庫本之在茲。西望石梁。見

指注大正本寶之可拾。誠復慕類易悲。山中難久。攀蘿結桂。多見淹

留。其餘古今賦咏。不可備載。實天下之山也。江州在湖北二十里。

本在大注大正本江之北。尋水之陽，因名尋陽。今鄆州之蘭城。即其

故址。注大正本咸和九年。刺史温嶠。始自江北。移於湓城之南。義

熙元年。刺史郭昶。移居江夏。八年。注四庫本孟懷玉還自尋陽。太

清二年。蕭大心因侯景之亂。注大正本欲依險固。乃移于湓口城。仍

號懷玉舊城為故州。張僧鑿尋陽記云。湓口城灌嬰所築。漢建平中。

孫權經北城。命鑿井通中古甃。注大正本通中古甃亦似有訛脫字

。銘曰。漢六年穎陰侯開。卜云。三百年當塞。後不百年。當為應運

者所開。權欣然以為已瑞。井極深。湓江有風浪。井水輒動。邦人因

號注四庫本浪井。故李白下尋陽城泛彭蠡詩云。浪動灌嬰井。尋陽

江上風。今井在衙城內之西圃。城上有北樓。下臨湓江。憑高眺遠。

爲一郡之勝。陳散騎常侍。張正見。溢城詩云。匡注四庫本山暖遠壑

。灌壘屬中流。城花飛照水。江月上明樓。案晉書庾亮傳云。亮在武

昌。諸佐吏殷浩之徒。乘秋夜共登南樓。俄不覺亮至。人將避之。亮

曰。諸君少住。老子於此處興復不淺。便據胡牀。與浩等談咏竟夕注大

正本夕作則事在武昌之南樓也。後人以亮嘗爲江州刺史。因名此曰庾

樓。實非當時秋夜所登之遺址。注大正本也是郡前世或號九江。或

號尋陽。唐袁注大本袁楊氏李氏代有其地。注大正本也升爲奉化軍節度。皇朝開

寶四年。平江南。降爲軍州事。太平興國三年。升星子鎮爲縣仍隸焉

。七年割星子與建昌都昌三縣。置南康軍。於是山南屬南康。山北屬

江州矣。

廬山記卷一注此五字大正本無之因四庫本係以原本第一卷割

裂成爲二卷也今卷次悉依大正本附述其誤如右

敝山北篇第二

注四庫本標題為廬山記第二敝山北篇第二

由江州之南。出德化門五里。至延壽院。舊名羅漢。注大正本過延壽

院五里。至石塘橋。有濂溪周郎中之隱居。周名惇頤。字茂叔。道州

人。仕宦有才略。早慕高名。樂廬山之勝。因家尋陽。創注大正本別

墅于附郭。注四庫本自名曰濂溪。過濂溪。東入寶嚴禪院。十里。北

至太乙觀亦十里。寶嚴舊曰雙溪。景德三年賜今名。院當官道。吳乾

貞二年僧常貞始基焉。常真。荆南人。姓田氏。人謂之田道者。勤身

耕斲。以待四方遊者。二林僧修睦。號楚湘。東西二林監寺。譚論大

德。官命廢省庵舍。睦謂之曰。今撤子所宇。則何歸乎。田曰。本是

林下人。却歸林下去。睦異其言。因加注大正本敬待。贈之詩曰。入

門空寂寂。真箇出家兒。有行鬼不識。無心人謂癡。古巖寒柏對。流

水落花隨。欲別一何懶。相逢所恨遲。由是歷南唐。爲山中注四庫本

之表宇。顯德六年。元宗賜田。使給諸庵巖無田者。歲取其糧者二十作中山誤

六庵巖。南抵吳章山五里。由嶺下北行一里。道西有雲慶庵。舊名雲

鏡。因流泉爲池。多畜魴鯉。歲已久。游泳甚狎。由雲慶西一里。至

寶積庵。松竹蒙密。白雲亭在其上。北望湓江。盤石可坐數人。鳴泉

過其下。此山北僧庵之最佳者。雲慶寶積。皆在寶巖之南。由雲慶回

注四庫本寶巖亦三里。寶巖之東十五里。有下龍泉院。太一觀北。別

有龍泉庵。故注大正本此以下別之。由龍泉十里至尊勝庵。由尊勝庵

八里。至白鹿臺。由白鹿臺十五里。至仁壽院。由仁壽院注大正本

里。至香積院。由香積院注大正本三十里至長嶺院。長嶺院注大正本

無院字者。彭蠡湖之別嶼也。凡下龍泉至香積。非在山間。然山人野客

窮覽幽遠。皆嘗至焉。水聲野色。有足嘉者。香積之西廿里。有山

南開先寺之場圃。曰大富莊。過大富則遊山之南矣。寶嚴之西一里。

至龍池庵。舊名冒峰。由冒峰五里至庵嚴莊。由庵嚴莊一里至禪智院。

。舊名淨居。其後有綠野亭。由禪智院注大正本無院字五里。至大中祥符觀。

。舊曰注四庫本曰作名太乙宮。祥符中賜今名。葛洪神仙傳曰。董真人名奉

。字君異。閩中侯官人。少有道術。交趾太守士燮注大正本燮作變誤死已三

日。一奉以一丸藥與服。以水含之。捧其頭。搖指之。食頃。開目動

手。顏色漸復。半日能起坐。四日能語。遂復常。後居廬山。治人之

疾。不取費幣。使愈者人注四庫本無人字植杏五株。數年。鬱茂成林。奉乃

作倉廩。宣言人買注大正本買作買杏者。不須來報。但一器杏。償一器稻。

人有欺者。猛獸輒逐之。所積稻。復以施人。後上昇。號碧虛上監。

是觀卽杏林之故地也。唐昇元六年。徐知證作真人廟記。又注大正本又作及誤

有保大十二年記今存焉。氣象肅然。注大正本作蕭然誤過者敬而不敢褻。沼泉

游魚。尤爲蕃狎。或曰真人杏林在山南。張景詩云。桃花謾說武陵源。
。誤殺劉郎不得仙。爭似蓮花峰下客。栽成紅杏上青天。今蓮花峰在
觀後。觀之北五里。有龍泉庵。初遠法師至於廬山。愛此閒曠。欲結
庵焉。地無流。泉師以杖刺地。應時泉涌。浸爲溪流。旣而尋陽歲旱
。遠師誦龍王經於池上。俄有龍起而上天。雨乃大足。故號龍泉。龍
泉之南十里。有妙智院。舊名行春亭。由妙智五里至蛇岡。高僧傳云
。安世高。安息國王之太子。讓國於季父而出家。漢魏閒。行達鄰大注
正本鄰亭湖。時湖神能分風上下。舟人舟人注四庫本無敬憚。因與同旅三
十餘船。奉牲請福。神忽降祝。曰。吾昔外國。俱與子出家學道。而
性多曠恚。故墮神報。今見同學。悲欣不可勝言。世高請神出形。神
乃出大蟒頭。不知尾之長短。短大知世高向之梵語。注大正本贊唄
數番。蟒悲淚如雨。須臾還隱。廟有絹千匹。并雜寶物。世高爲持去

豫章。造東寺焉。後人於山西澤中。見一死蟒。頭尾數里。今尋陽郡
虵村是也。故名其岡。岡注大正本曰虵岡。虵岡之下五里。至太平觀。太
岡誤高乙觀之西南二里。又有國泰庵。其西上有蓮花峰。十里。峰頂有蓮花
庵。由國泰五里至報恩庵。由報恩一里至雲際庵。由雲際二里至永清
庵。亦名下蓮花庵。永清之澗北。有牛道人隱居。由永清之西一里至
雲溪庵。亦名蓮花洞。自太乙觀至雲溪。凡佛老之居八。同在蓮花峯
下。由雲溪二里。亦至太平觀。唐驍九天使者真君廟。南唐昇元元年
。賜名通玄府。本朝興國二年。賜今名。錄異記云。唐開元十九年。
八月二十一日。玄宗夢神仙羽衛。千乘萬騎。集於空中。有一人朱衣
金冠。乘車而下。謁帝曰。我九天探訪。巡糾注大正本人間。欲於廬
糾作縛山西北。置下宮。木石基址素具。但須上力耳。帝即遣中使詣山。西
北有基址宛然。信宿。巨木數千段。自然而至。堂殿廊宇。隨類至木

。皆得足用。或云。此木九江王所採擬作宮殿。沈於湓浦。至是浮出。緒聖丹黃。鑿廟北地得之。採飾備足。既而建昌渡有靈官五百餘人。若衣道士服者。皆言詣使者廟。因塗像於壁。或曰明皇始以夢告左右。左右不信。俄有神降於庭。綵雲乘足。儀仗侍注大正本衛甚偉。明皇命吳道子走筆寫之。其所立像即依倣焉。始置廟記李泚注或作李泚待考撰。泚自稱蘄州黃梅縣東山衡門之下草茅臣。開元二十年。歲次壬申正月乙巳朔二十五日己巳立。其略曰勅置廟使內供奉。將使者真圖。建立祠廟。章醮行道。設醮使。大弘道觀。法師張平公。使持節江州諸軍事。守江州刺史獨孤禎。朝散大夫行長史楊楚王。注四庫本行司馬皇甫楚王。王作五誤尋陽縣令魏昌。同護修奉焉。又有使者祥驗記開元二十年。壬申。三月八日辛亥。宣義郎行彭澤縣尉潘觀撰。述祥驗之事五略曰。江水泛溢。吹棧注大正本棧誤近山。計木纒登。水復舊。一也。

野竹散材。則連岡距谷。丹粉雜色。則穴出崖生。二也。謝土之夜。風雲空潛。仙燈遠照。三也。渡彭蠡湖。謁廟者數百人。舟人所得。翊日皆紙錢。四也。騎從龍虎。刻削馭人。或土或木。入廟成列。忽有汗出其面者。五也。注大正本其碑。歲久訛鏤。錢作誤缺。年重立。復有張靈官記。靈官名懷。武蔡之裨將。嘗有陰功及物。帝命爲靈官。注大正本作豐官誤。廟壁之像五百人。張其一人焉。事詳本記。癸酉歲開寶六年。上元日。御史大注大正本夫徐鉉。鉉作玄。觀門之左有劉越石。至道中。郡守舍人集賢學士徐鍇書。辭多不載。觀門之左有劉越石。至道中。郡守考功員外郎孫邁。始立碣置祠焉。昔匡裕廬於山。有少年屢詣之。自道曰姓劉名越。家在前山之左。邀裕過之。且日至山下。有石高二尺許。即予居。可叩之。裕後如約而往。至山下。四顧無居室。果唯一石。乃叩之。石爲之開。因遇神仙洞府之事。慧遠記云。裕受道於仙

人者。蓋謂此也。觀旁有仙鄉亭。下視樓觀。儼若洞府。遊者皆登焉。太平觀之西南五里。有清泰庵。由清泰庵一里。至廣澤院。舊名龍潭。三龍潭注四庫本無三龍潭三字在院之東南之山上五里。若歲旱。注四庫本郡旱誤皇縣必禱焉。由廣澤下山。至太平興國寺七里。寺前之水曰清溪。溪上有清溪亭。寺晉武帝太元九年置。舊名東林。唐會昌三年廢。大中三年復。皇朝興國二年賜今名。法師諱慧遠。俗姓賈。廬門樓煩人。師道安於恆山。爲安高弟。始住荊州上明寺。後欲之羅浮。道由廬山。居龍泉精舍。去東林十五里而遠。旣而學侶寢衆。同時慧永禪師。已居香谷山。請結鄰好。刺史桓伊。亦所欽仰。乃置寺焉。事具寺碑。開元十九年七月十五日。前陳州刺史李邕撰。并書。會昌三年。僧雲臯始刻石焉。時裴休爲江南西道觀察使。張又新爲江州刺史。實助成之。裴題其篇末云。覽北海詞翰。想見風采。張亦作記於碑陰。大中

十年。四月十三日。沙門玄觀。請河東裴光遠篆額。光遠國子監太學

博士。初遠師之注大正本欲徙香谷也。山神告夢曰。此處幽靜足以棲

神。忽於後夜。雷雨震擊。明旦視之。惟素沙匝地。兼有楸枅。注大本

細辨誤文梓良木。既作殿。故名神運。牛僧孺太和四年。自武昌還朝。

過之。爲書其榜。注四庫本神運之殿注大正本四字。又有木數尺。南

唐元宗題曰。神運木。注大正本今並存焉。會昌中。寺與林木並係戶

部毀賣。大中興復。刺史崔黯。爲捐私錢以倡注大正本施者。搢紳從

者數百人。姓名僑里。今刊于石。注大正本仍藏當時之疏。亦崔之詞

也。崔又作復寺碑。左散騎常侍柳公權書。流泉沈寺。注四庫本下入

虎溪。昔遠師送客過此。虎輒號鳴。故名焉。注四庫本陶元亮居栗

里。山南陸修靜。亦有道之士。遠師嘗送此二人。與語合道。注大正本

合不覺過之。因相與大笑。今世傳三笑圖。蓋起於此。神運注大正本

之後。有白蓮池。昔謝靈運恃才傲物。少所推重。一見遠公。肅然心服。乃卽寺翻涅槃經。因鑿池爲臺。植白蓮池中。名其臺曰翻經臺。

今白蓮亭卽其故地。遠公與慧永慧持曇順曇恆竺道生慧叡道敬道曇曇說白衣張野宗炳劉遺民張詮周續之雷次宗梵僧佛馱耶舍「佛馱跋陀羅」

原案原本脫此五字
依述社高賢傳補

十八人者。同修淨土之法。因號曰蓮社。十八賢有

傳。附篇末。池上昔有文殊瑞像閣。今像亡。閣廢。有文殊殿瑞像者

。晉陶侃初爲廣州刺史。海濱漁人常注大正本見夜有光焰。遂網之。

得金文殊菩薩之像。傍有誌記。注大正本昔阿育王所鑄後。

商人於東海。亦獲圓光。持以就像。若彌縫焉。侃以送武昌寒溪寺。

主者僧珍。嘗往夏注大正本口。夢寺火。而像屋獨有神物圍繞。珍馳

還寺。果已焚。惟像屋並存。侃移督江州。以像神靈。使人迎以自隨

。復爲風濤所溺。時荆楚爲之謠曰。陶惟劍雄。像以神標。雲翔泥宿

。邈何遙遙。可以誠致。難以力招。至遠公剎寺。乃禱於水上。其像

復出。始迎置神運殿後。造重閣以奉香火。故李邕寺記云。育王贖罪

。文殊降形。蹈海不沉。驅於陶侃。迫火不蕪。注大正本夢于僧珍。

蓋謂此也。至會昌毀寺。二僧負像。藏之錦繡谷之峯頂。其後寺復。

訪之藏處。不獲。二僧相疑或匿之。俄見圓光瑞色。現於空表。注大本

表作裏故至今遊人至峰頂。注四庫本頂上仰于巖天池。有見光相者。寺有

普輦。備虬龍之飾。舊號注大正本帝輦。故賈休詩云。桓玄舊輦殘

雲注大正本。耶舍孤瑛落照遲。今人題詠。注大正本謂安帝輦。按普大亨二

年。桓玄篡位。廢帝為平固王。遷於尋陽。及義師之起。玄亦注大正本

缺奔尋陽。旌旗輿服。猶備帝者之儀。於是迫平固注大正本西上。奔

竄之際。因留輦東林。舊稱桓輦。蓋有自注大正本也。桓安音相近。

後人不察而改之耳。經藏院在寺東廡。經之帙注大正本尾。有曰貞元

十三年寫者。經藏碑。元和七年。歲次壬辰九月丙注大正本辰朔十五

日庚午。朝請郎試太常寺協律郎李肇撰。略曰元和四年雲間注大正本

僧靈澈。流竄而歸。棲泊此山。將去。言於江南西道觀察使武陽公章

公丹。章之夫蘭人陵蕭氏卒。嘗有服弭之資。買田荊州。收其租入。

以奉檀施。至是取之。益以已俸。即洪州鈔贍而致之。仍建堂殿。又

命浮槎寺僧義彤。以至秘藏會昌之厄。僧道深竊藏之石室。後寺復而

經出。然亡失者過半。僧正言稍補之。大中十二年武陽之子宙。復世

廉察。因施錢再作堂宇。仍誌其事。故有章丹章宙寫真。注四庫本咸

通八年。刺史苗紳。有二章寫真贊。紳。宙之外孫也。又有一人物色

題曰紀王。寺僧曰其旁有具銜。江州刺史德化王楊澈也。文字剝落。

不識注大正本者。因粉飾而漫滅之。今寺有下平林口田。皆其所注大

缺注大正本所施。故寺僧寫真。列於二章之間。以示追奉。案唐史。徹未注大

字注大正本

未誤天管封紀王。天祐十五年。徐知訓在揚州。爲朱瑾所殺。保大年間

。注大正本追封紀王。則其事蹟無接於二林者。蓋後人妄加之耳。白

公草堂在寺之東北隅。元和十年。公自太子贊善大夫。以言事忤執政

。出爲州司馬。明年作草堂於香鑪峰北。遺愛寺南。往來遊處焉。公

作記。見於本集。後興遺愛寺並廢。久之。好事者慕公風跡。以東林

寺北。藍墻之外。作堂焉。五代衰衰注大正本亂。復爲兵火野燒之所毀

。至道中。郡守孫考功。追搆搆注大正本之。然皆非元和故基基注大正本

也。昔公之遊東林也。覩覩注大正本經藏中。有遠公諸文士倡和集。時

諸長老亦請公文集同藏之。至太和九年。爲太子賓客。始以文集六十

卷歸之。會昌中致仕。復送後集十卷。及香山居士之像。廣明中。與

遠公匡山集。並爲淮南高駢所取。注四庫本吳太和六年。德化王澈。

嘗抄謄以補其闕。後注四庫本復亡失。今所藏實景德四年詔史館書校

注四庫本校而賜者。匡山集亦二十卷。景福二年嘗重寫。明道中爲部

使者荆部許申所借。今本十卷。寺僧抄補。用以訛舛。注大正本缺今本下十二字

今廬山畧記。并遊石門詩序。刊石於寺。皆因集中本云。過草堂。半

山有二泉。出注四庫本石間。名曰雙玉澗。次有上方舍利塔。佛馱跋

陀羅禪師之所立也。梵語跋陀羅。漢言覺賢。迦維羅衛國。甘露飯王

之苗裔也。年十七。鳩摩羅利注大正本則利亦誤度之。與同學習業

。衆皆一月。賢一日覽焉。其師嘆曰。賢一夫敵三十人。入長安與鳩

摩羅什。剖析玄旨。什爲之屈。至廬山。與遠公同社。先持釋迦舍利

三粒注四庫本自隨。因葬山頂。注大正本表以浮圖。後宋孝武帝召赴

道場寺。譯華嚴經。唐開元十四年。庫部郎中中書舍人江州刺史李訥

。作禪師記。訥亦自稱兀兀禪師。金紫光祿大夫同州刺史上柱國范陽

縣開國男張廷珪書。開元十七年。歲次注大正本巳巳七月巳丑朔十五

次作在

日注大正本無日字癸卯建。其旁刻顏魯公題名。百六十字。上方之北。有虎

跑泉。昔遠公與社賢。每遊北注大正本峰頂北作此。患去水甚遠。他日。四注

庫本無他日二字虎輒跑石出泉。次五杉閣。五杉喬茂合抱。瞰以危閣。南唐

西山僧應之。嘗結菴于五杉之間。保大中爲元宗所遇。注大正本所作遇之所缺

五杉集行于世。桑門備用之書也。今子注大正本于子下誤闕下頁自其勢緊矣至以會商旅墳城一

段凡七百零八字而將上頁孫在東林起至寺僧亦不知止凡孫在東林。猶六百六十一字則排在其前致文義舛誤不可讀特詳爲刊正

藏其手澤。其西石磴凡三百級。由上方而下。過滴翠亭。復三休而至

聰明泉。聰明泉者。荊州殷仲堪之訪遠公也。相與談易於松注四庫本松作林

間。仲堪辨博。遠公因指泉曰。君之辯如此泉涌。後世因號聰明泉。

唐李衛公匡廬賦云。講精義於松間。注云。東林寺有松數株尙存。今

泉上有屋而無松。蓋其故地云。次有佛影臺。遠公匡山集云。佛影在

西方那伽阿羅國南。古仙人石室中。以晉義熙十八年歲在壬子五月一

宋陳舜俞廬山記合校本 卷一 十六 重修廬山志副刊品

日。因罽賓禪師南國律學道士共立此臺。擬像本山。因跡以寄誠。雖成由人匠。而功無所加。至於歲在星紀赤奮若貞於太陰之墟。九月三日。乃詳驗別記。銘之於石。孟江州懷玉。王別駕喬之。張常侍野。殷晉安隱。毛黃門修之。宗隱士昞。孟散騎孟司馬二人名闕。殷主簿蔚。范孝廉悅之。王參軍穆注大正本穆字夜等。咸賦銘讚。遠公佛影銘。五首。載注四庫本銘下五百三字高僧傳。劉遺民亦讚曰。注大正本雲圖表暉。注大正本暉字影倅神注大正本神誤稱造。功出理諧。事非人運。李邕記云。影圖注大正本圖字西來。舍利東化。或塔涌于地。或光屬於天。影圖者。佛注大正本佛字影也。舍利爲跋陀羅所藏者也。此臺寺僧追建焉。是寺也。最爲廬山之古刹。自唐開元元和以來。迄於保大顯德間。文志碑志。遊人歌詠。題名。班班有存者。今著其目於後篇。注大正本篇作遠公大中六年。謚辯覺法師。裴休書其勝。觀音殿東壁。有大中十一

年。宛陵洪鑑摹張僧繇畫維摩居士。其餘壁畫。亦大中廣明咸通中所寫。雖俗筆。亦近世畫工所不能及。法華資聖院碑。僧齊已書。又有明皇銅像。李通玄長者寫真。皆前世故物。本朝之改寺名也。徐鉉常侍親篆太平興國之寺六字。今皆藏焉。昔傳寺有遠公袈裟。竺道生塵尾扇。梁武帝鉢囊。遠公袈裟。卽顏公所禮僧伽衣。今已腐朽。而有佛馱耶舍一尊者革鳥。謝靈運翻經貝名注四庫本葉五六片。餘皆亡矣。李邕碑云。羅什致其澡。瓶巧窮雙口。姚泓奉其雕像。工極五年。事亦具高僧注大正本傳。年代寔遠。宜無復存者。禪月貫休詩云注大注。作本正盧楞伽畫苔侵盡。殷仲堪碑雨滴穿。貫休天祐間人。距今一百五十餘年。寺僧亦不知其髣髴矣。甘露注四庫本戒壇。在寺之東南隅。梁太清中。襲法師講金光明經於林間。甘露注四庫本戒壇。在寺之東南隅。戒壇焉。世傳江南有三戒壇。此其一也。嘗爲僧房之菜畦。其僧夢有

神。黃金介冑扼其喉。責以穢壇禪事。僧懼甞用磚石。存其遺址焉。

注四庫本遺址遠公初諡辯覺。昇元三年。諡正覺大師。興國三年。諡焉作遺地誤

圓悟大師。仍名其墳曰。凝寂之塔。塔在二林之間。其旁二杉。一在

高處。圍二十七尺。一稍在下。圍二十尺。遠公以晉義熙十二年卒。

葬此山。蓋當時所植云。乾明寺在凝寂塔之西百餘步。舊名西林。興

國中賜今額。注大正本賜今額三字缺晉惠永禪師之道場也。西林道場碑。隋太常

博士渤海歐陽詢撰。無書人姓名。然筆勢清勁。世傳即歐書也。大業

十二年。歲在丁丑十月戊寅朔十五日壬辰立。略曰先有曇現比丘。注四

庫本丘俗姓竺氏。本僞趙良將。以匡阜靈巖。羣止幽棲。及遷神即化

。藉巖草間。注四庫本作此誤大有息慈慧永。河內繁氏。高足稱首

。異香入室。猛獸馴階。紹隆主業。安禪結宇。晉光祿卿。注大正本

尋陽陶注大正本。締構注大正本伽藍。命曰西林。是歲晉太和之二

陶字闕

搆作建

卿誤鄉本

年也。梁天監注大正本天監三年。僧恩律師。隋僧智鎔法師。大業二

作口天稍誤

年慧遠禪師。七年。道暉法師。並加增葺。唐永泰元年顏魯公與法真

律師。躋重閣觀張僧繇畫。盧舍那佛。梁武帝燧線繡鉢袋。亦題於歐

碑之首。重閣。大業二年所建。今三者皆亡。永師義熙十年示化。葬

澗南香谷之口。興國三年。亦證覺寂大師。名其塔曰實智之塔。寺後

高處有香谷亭。昔永公在注四庫本西林。別立茅室於嶺上。每欲禪師

在作有誤

即往居焉。室中嘗有芬馥之氣。因名香谷。後人作亭其上。號香谷亭

。以存其故事。其下有水閣院。興國中錫名隆教。唐貞元二年。齊朗

律師之道場也。朗長慶二年十月十六日示寂。有碑。唐人鄭素卿注大本

卿作撰。太和六年歲次壬子三月甲午朔六日已巳立。保大八年。南唐

鄉誤喪國。孝定公徐景運重修。藏經亦公所施。皆有跋尾。藏之西壁。南

唐人畫須菩提。自稱樵人王翰。是寺也。水石之美。前有德人。亦東

林之亞也。慶歷初。當塗僧宗慧大師道真。建注大正本浮圖七級于隆

教院。據香谷之形勝。寺前過通隱橋一里。至林口市。昔竺道生葬焉

。蓋前世之深林幽谷。承平歲久。闢為屋廬。以會商旅。墳域注大正本

字遂在喧闐之中。康定初。郡守田瑜。俾守僧改葬於凝寂之左。九江

錄云。通隱橋南有金獅子峰。上有三蘭若墓。注四庫本峰下有索谷塘

。注四庫本今索谷塘猶存。餘皆亡。通隱橋注四庫本之西一里。有匡

君廟。尋陽記云。昔漢武帝南巡。祠名山。問廬君何神也。博士對曰

。昔匡裕得道於此。乃賜號大明公。唐天寶元年。詔立祠焉。西林之

東五里。有黃土庵。其旁又有看經庵。由看經庵注大正本一里至崇福

庵。由崇福庵五里至香城庵。香城之旁注大正本有觀音庵。次有東庵

。由東庵稍下一里有廣濟庵。又半里有聖僧巖注大正本由聖僧巖二里

至石盆庵。西林之東南五里。至下化城院。由下化城三里。至護國庵

。由護國一里。亦至石盆庵。石盆在山上。非鑿鑿注大正本所成。盆

中清泉。雖旱不竭。石盆之上半里。至保輿庵。其旁半里。有大師庵

。次上化城院。亦義熙中遠公所立也。祥符中錫名普照寺。本朝陳尙

書忽。布衣時遊焉。其子恭公秉政請錫御書度僧。今有陳氏祠堂。有

保大中移寺等三碣。好事者刻白樂天遊大林寺詩并前後序。坎石於屋

壁。凡遊人在二林。望上化城樓閣。隱隱在雲靄中。有若圖畫。自東

林徑去猶半日之久。既至化城。其僧必訊客曰。翊曰上山與注四庫本

否。蓋過上化城。山路彌險。中間往往不可行注大正本肩輿矣。直上

千里。道中過鷄冠石。次四望石。次瀉油石。次香爐峰。此峰山南山

北皆有。其注四庫本形圓簷。常出雲氣。故注大正本名以象形。李白

詩云。日照香爐生紫煙。遙看瀑布注四庫本掛長川。即謂在山南者也

。孟浩然詩云。掛席數千里。好山都未逢。艤舟尋陽郭。始見香爐峯

。卽此峰也。東林寺正在其下。過香爐峰。至峰頂院。院旁盤石極平廣。下視空闊。無復障蔽。張野山記云。峰頂有大石。可坐數百人。

蓋謂此也。峰下有藏經岩。注大正本即會昌所以藏東林之經也。有南

唐廣道者注大正本庵基。峰頂之南十里。有香積庵。過香積下視五老

峰。望落星石。在水中如覆盃。直下山二十里。則山南棲賢之澗東萬

壽源也。路極險。人罕由之。予熙寧四年九月。與數道人飯於峰頂。

由香積路策杖而下。其至棲賢。則日夕矣。峰頂院之前。有辟地行者

飲牛池。遠公始居山。山多蛇蟲。行者不知何許人。嘗侍遠公。善驅

蛇。蛇爲之盡去。故號辟蛇行者。常耕於峰頂。有辟蛇行者田墜隴。

注大正本髮髻可辨。說者曰。蓋山神云。故至今山雖高深。隨作龍誤

樵蘇弋獵之人。不聞羅蟲蛇之毒。山中人言。山有一虎。亦未嘗傷一

注大正本人。深蹊土中。但時有行跡。人謂之遊山虎。或爲遊山之客

無一字

道此事。恐涉譏嫌。亦謂之巡山虎也。由峰頂云里至大林。今名寶林

寺。梁天監二年。刺史蕭注大正本網所造。中廢。唐初復興。故有虞

世南撰復寺記。古有平雲庵。蕭誤蕭遠法師果園廢寺基。辟蛇行者葬牛塚。

皆在絕頂。而反平廣。延袤不知其極。昔注四庫本謝靈運登絕頂注四

無登絕頂三字望諸嶠詩云。注大正本積峽忽復啓。平途俄已閉。巒隴有合沓

。往來無蹤轍。晝夜蔽日月。冬夏共霜雪。正此處也。又白樂天大林

寺詩云。人間四月芳菲盡。山寺桃花始盛開。長恨春歸無覓處。不知

轉入此中來。且序其詩云。余與河南元集虛。范陽張允中。南陽張深

之。廣平宋郁。注四庫本宋安定梁必復。注大正本范陽張時。注大正本

東林寺沙門。法演。智滿。士注白香山集堅。利辨。注白香山集道深。

道建。注白香山集道神照。雲臯。寂然。息慈。注四庫本息慈注四庫本作恩慈

然。凡十有七人。自遺愛草堂。歷東西二林。抵化城。憩峯頂。登香爐

峰。宿大林寺。大林窮遠。人跡罕到。環寺多清流蒼石。短松瘦竹。

寺中唯板屋木器。其僧皆海東人。山高地深。時節絕晚。於時孟夏。

如正二月天。梨注四庫本梨作山桃始華。澗草猶短。人物風候。與平

地聚落不同。初到。恍然若別造一世界者。既而周覽屋壁。見蕭郎中

存。魏郎中宏簡。注大正本李補闕渤。三人姓名詩香山集作名姓文白

句。余與集虛輩歎。且曰。此地注四庫本實匡廬第注白香山一境。由

驛路至山門。曾無半日程。自蕭魏李游。迄今垂二十年。注大正四庫

四庫本追作至大正本缺至字又大正寂而無繼注白集作者。嗟乎。名利

之誘人也。韓退之題西林寺。故蕭郎中舊堂詩云。中郎有女能傳業。

伯道無兒可保家。偶到匡山曾住處。幾行衰淚注大正本落煙霞。註云

。公有女爲尼。在江州。今好事者。榜其詩於西林。韓集中。無蕭郎

中名。或疑是蕭穎士。非也。穎士困躓不達。正所謂蕭郎中存也。凡

峯頂大林之景。白公道之備矣。予嘗九月遊二林。秋暑未可以却扇。

明日至大林。流泉或注大正本凝冰矣。又嘗三月遊焉。桃李飄零。牡

丹微開。注四庫本與白開作門誤注大正本公所見者略同矣。由寶林一里。至擲

筆峯。其峯下臨大壑。羣峯蔽嶺。注大正本嶺不可名狀。昔遠公製涅

槃經疏於此。疏成。故以名其峯。其開一峯名文殊臺。即昔注四庫本

藏文殊像。遂亡之此山間矣。由擲筆峯一里。至佛手巖。以石爲屋。

可容百衆。旁有流泉。因石爲渠。巖上巨石。偃若指掌。故名佛手。

南唐元宗時。有僧行因。住此巖三十年。製華嚴別論十卷。詔命不赴

。由佛手巖三里。至天池院。一名羅漢池。池在山頂。大旱不爲之竭

。張景詩曰。若以山形比注大正本人骨。此池應合是泥丸。注大正本

人以爲的句也。其西有羅漢把鉞巖。四祖坐禪石。文殊亭。世傳代州

五臺山。文殊所居。人之至者。往往見兜羅綿雲。五色圓光。光中或

有菩薩及師

注四庫本師作飯似誤

子諸相。此山傳有文殊之像舊矣。近歲自皇祐

治平已來。人之所睹。不減五臺。人之記其所見於此亭者多矣。院南

下山一里有隆禪師塔師名智隆。金州人。南唐保大中。追諡證真禪師

。圓智之塔。一名望仙臺。又名定心石。凡此者。皆可以下視。空闊

萬里。新羅巖在其下二里。巖石之間。可庇風雨。亦有幽泉。可給烹

濯。昔海東僧居焉。故謂新羅巖。其東二里。有十八賢臺。平廣可坐

十餘人。十八賢謂自慧遠法師以下十八人者。由天池直下山十五里。

同名錦繡谷。舊錄云。谷中奇花異卉。

注大本并作草

不可殫述。三四月間

。紅紫匝地。如被錦繡。故以爲名。今山間幽房小檻。往往種瑞香。

太平觀東林寺爲盛。其花紫而香烈。非羣芳之比。始野生深林草莽中

。山

注四庫本無山字

人聞其香。尋而得之。栽培數年則大茂。今移植

注大本植作

賀幾遍天下。蓋出此山云。谷之水其源出於谷中曰錦繡源。水傍有雙

龍庵，次廣福庵。次尊勝庵。次寶注大正本寧庵。寶甯之西。前庫注四

則前作有石門。其源出於石門澗。東與錦繡谷之水合。西流五十里入

水。由雙龍至寶甯。四庵相望。皆不百步。同在兩澗之間。靈運望石

門詩曰。高峯隔半天。長崖斷千里。鷄鳴青澗中。猿嘯白雲裏。注四庫本

于此下遠公記云起至石門之勝今凡二百卅九字均脫遠公注云云。西有石門。其前似雙闕。壁立千

餘仞。而瀑布流焉。又山記云。始入林。渡雙闕。謂則注此二踐其基

。登涉十餘里。乃出林表。回注回疑步許。便得重嶠。東望香爐。秀

絕衆流。北眺九江。目流神覽。過此轉覺道隘。而合力進。復數百步

。方造頽嶺。積石連阜。霜嶠相乘。然後攀弱條。涉峭逕。足怠體疲

。僅達孤松。其下有盤石。可坐十人。至松林。尚有十四五里。既至

。乃傍林際。憩龜嶺。視四嶺之內。猶觀掌焉。未至松林。又有石懸

溜。其下條然。使人目眩。斯瀑布之源。三流之始。其上有雙石臨虛

。若將墜而未落。傍有盤屋注盤屋字有誤二紆回。壁立千仞。翠林被崖。萬

籟齊響。遺音在岫。若節而有聞。靖尋注靖尋字有誤二所似。境窮邃器深其

量故也。注此句有誤字已上並述石門之勝。今自寶甯庵。泝注大正本澗東行泝作訛

過小山。俗名新婦嶺。注今嶺名猶存三里而近。有南北二石柱峰。鐵船峰

。懸瀑注其前。為龍潭。天將雨。雲物未有不出焉。注四庫本無焉字望其上

。正十八賢臺也。石柱峰下有庵基。近歲為澗水所壞。無居者。蓋昔

賢所游。收道於此。以登絕頂。今人過石柱峰無至者矣。由寶甯庵注四

庫本無五里。至福海庵。注即福海院由福海二里。至祥雲庵。祥雲。晋田

缺田字晃書堂。今地名書堂源。前有香象岡。北名阿那衝。內有阿

那寺基。舊傳山間人。時聞鐘梵之聲。寺隱不見。其旁半里有羅漢巖

注四庫本于此下遠公山記云起至阿羅寺之類也止凡四十四字均脫遠公山記云。有口夫見人著沙門服

。凌虛直上。回身据鞍。注据鞍二字待考良久。口與雲氣俱滅。此則得道者

亦所謂阿羅注羅疑寺之類也。山深地靈。聖賢所宅。不爲過矣。祥

雲之上十里。上有雲頂峰。注大本雲峰頂有庵。同名雲頂。亦廬山之

一峰。特然而高。注大本然者也。由祥雲八里。至月輪菴。月輪之旁

有靈泉庵。由注大本靈泉七里。至報國庵。由報國一里。東南出

注四庫本官道。過注大本甘泉驛。又五里。至崇聖禪院。舊名觀音

圓通道場。始南唐。乾德注四庫本六年置。注圓通寺爲南唐後主李煜

六年命東吳僧緣德居之。賜號道濟禪師。卒葬於圓通之東峰。今號廣

福院。去圓通二里。以圓通之壯觀。甲於山北。不減山南之歸宗。而

土田上腴。歲入倍之。石渠流水二百五十餘丈。水源有清音亭。然是

寺也。獨無古今一人題詠碑刻。凡乾德中所賜緣德手詔四道。宋齊邱

書簡八幅。晉王景遂書。百勝軍節度使王崇文書。及道濟所衣注四庫

依三事衲。並藏於廣福。廣福注四庫本以上。皆隸江州云。本衣作

廬山記卷第一一校了于字莫改本品方木也

注

爲四庫本之篇目係分以前
爲卷一卷二今從大正本

廬山記卷第二注四庫本以此爲卷第三

廬山南篇第三

由圓通二十里。至康王谷。景德觀。舊名康王觀。入谷中。泝澗行。

五里至龍泉院。又二十里。有水簾。飛泉被注四庫本巖而下者二三十

派。其高不可計。其廣七十餘尺。陸鴻漸茶經。嘗第其水爲天下第一

。舊傳楚康王爲秦將王翦所窘。匿於谷中。因隱焉。故號康王谷。觀

之碑刻。皆言其然。考之非注大正本是也。楚康王昭以春秋魯襄公之

二十八年卒。注大正本卒宋魯陳鄭許之君。送葬于西門之外。諸侯之

大夫。皆至於墓。時楚方強。去王注四庫本無王字翦虜負芻滅楚者。凡三百

二十有注大正本無有字六年。其間不容復有康王也。國亡而自匿於山谷。或

康王之子孫。未可知也。舊觀基在谷中。梁大同二年道士張法施所建

。隋開皇十年。道士丁玄真。能攝伏鬼神。遷銅馬廟於谷內。而建今

觀焉。康王觀之西半里。有大明庵。由大明庵至毗盧庵。長輿庵。皆二里。康王觀之南五里。又有乾壽庵。由乾壽二里至仁王院。由仁王至淨慧院七里。自康王觀由官道十五里。亦至淨慧禪院。淨慧舊名黃龍靈湯院。有湯泉。四時沸騰。爲丹黃之臭。須臾熟生物。病瘡人浴之有愈者。黃龍山在靈湯之南。亦廬山之別峰也。其南十里。亦有青源。注大正本霞觀。靈湯之東二里。道旁。有謝康樂經臺。又三里過栗里。青作清。有陶令醉石。陶令名潛。字元亮。或曰字淵明。義熙三年。爲彭澤令。曰吾安能爲五斗米。折腰於鄉里小兒。乃棄去。賦歸去來。晉書南史有傳。所居栗里。兩山間有大石。仰視懸瀑。平廣可坐十餘人。元亮自放以酒。故名醉石。自栗里三里。及承天歸宗禪院。晉咸康六年。竇遠將軍。江州刺史王羲之置。注大正本梵僧那連耶舍尊捨作處。者。一名達摩多羅。故有右軍墨池。至唐寶曆初。僧智常居焉。始大

興禪刹。智常。大歷中。得法於江西道一禪師。道一姓馬。僧史謂之馬祖。智常之目重瞳。以毒藥自按摩之。使目皆俱赤。世號赤眼歸宗。江州刺史李渤。與常問答。語在景德傳燈錄。土木之盛。山南爲冠。金輪峰上霄峰。正居其後。左右盤礴。面勢平遠。昔人卜其基曰。是山有翔鸞展翼之勢。院東之水。故名鸞溪。溪上有橋。溪西石渠。流泉二百餘丈。因水爲磴。淪圃栽蔬。規摹氣象。皆有可觀者。金輪之峰左右有石鏡。隱現無時。光潤如鑑。熙寧五年夏。有客遊歸宗歸。謂予言。今日在寺門上。見金輪峰石鏡。寺僧言有居數年未之見者。上霄峰傑然最高。卽始皇登之。謂其與霄漢相接。因名焉。陳太僕卿劉刪詩曰。秦始皇登之。漢帝上旌旃。蓋謂此也。世傳峰半如有石室。中有文字。云是夏禹所刻。其字大如掌。文皆隱起。外有石屏蔽之。自上懸繩方到。春夏泉流

注四庫本
作源

不可辨。秋冬方分明。昔有好

事者。往暮之。僅百餘言。今人無復至者。編底池。亦在上霄峰後。

尋陽記云。吳猛乘舟。龍負而行。猛戒舟人閉目。舟人聞曳觸林木之

聲。懼而竊窺。

注四庫本
窺誤窺

龍遂委其船山頂。

注大正本
誤頂預

本舊傳故老真見山

頂猶有敗編。栖賢之東後有轡斷源。亦因猛得名。歲月已

注四庫本
缺巳字久

莫可考驗矣。尋陽記又云。山有三石梁長數丈。廣不盈尺。杳然無

底。吳猛與弟子。緣石梁而渡。見金闕玉房。地皆五色。文石如顰卵

。井有桂

注大正本
桂作棋

樹。皆高丈餘。

輕風時度。聞鐘磬

注大正本
磬誤磬

本之聲。

見一老人坐桂樹下。玉杯盛甘露漿授猛。又逢數人。宛若舊識。仍設

玉膏。猛弟子輒竊一寶器。欲來

注四庫本
來作歸

示世人。須臾。雲霧晦冥。

梁化如指。猛令送還。乃手引諸徒。閉目而返。劉刪詩故云。危梁耿

大壑。瀑布曳中天。李白詩亦云。金闕前開二峰長。銀河倒挂三石梁

。神仙之事。固莫知其處也。歸宗之旁。西行百餘步。有祥符觀。舊

名靈溪。九江錄云。齊永明元年。道士宋文超。依廬山南麓而創焉。

觀記云。玉笥山記云。

注四庫本無云字

秦亂名宦

注四庫本宦作官

者。十有三人。棄

官學道。經於廬山。內武士三人。曰唐建威。李德受。宋雲刁。

注大本

刁作欲遂棲焉。餘十人曰。不然。初志歸於羣玉洞府。豈可中道而廢

言訖。未行。一夕雷電奄至。庵舍左右。化成大

注大本

溪。溪中

盤石上。有玉簡天篆曰。神化靈溪。金簡標題。真人受旨。玉洞潛棲

。十人者。莫知所終。三武士遂棲於溪側。漢武帝時。賜名靈溪觀。

南唐齊王景達重修。功未就而薨。其賢順妃。實成其志。是碑也。文

林郎試祕書省正字掌宮宅表秦宋渙奉命撰。開寶五年太歲壬申八月戊

子朔六日樹。故屋壁間有寫真。題曰守太師尙書令齊王食邑一萬戶實

封三千戶李景達諡昭孝册封太弟太歲癸酉二月丙戌廿四日已酉寫。由

靈溪一里。至香泉院。吳太和六年。僧惠珍置。次上塔。次下塔。皆

年。遺骨舍利。神應無方。權以爲誕。謂曰。若得舍利。當爲造塔。

乃潔淨室。以銅瓶如梵注大正本如梵禮。請 三七日。忽聞瓶中。鏘

鏘注大正本然有聲。果得舍利。舉朝集觀。五色照耀。權復以烈火試之

不焚。擊之。入注四庫本鐵不碎。權大嗟伏。卽爲造塔。以始有佛宇

。故號建初。則其前八年。未有葬舍利者明矣。世俗苟欲張大其事。

因失其實。多此類也。景德中。始易浮圖以鐵。皇祐二年重修。晉咸

康中。梵僧耶舍卒。亦墳于靈樓。靈樓注四庫本靈樓二字均倒置之下八里。有三

將軍廟。去歸宗一里。卽謂秦武士唐建威以下三人者。鄉人歲祠焉。

由靈樓至重雲庵。四里。次萬歲庵。次天宮庵。皆相去百步。由天宮

至餘峰庵一里。餘峰之旁。上山二十里。至白雲庵。上有洞穴。大石

如床。洞注四庫本中流泉。其地可耕。今無居者。山中行人。望

懸瀑。直下數百尺。皆知其出於白雲洞也。注四庫本由餘峰二里。至

先天觀。舊名崇善。梁大同二年。鄱陽太守楊友江置。保大初。女眞楊保宗重修。錫名眞風。有保大五年。歲次丁未八月壬午朔二十八日。已酉朝議郎尙書虞部員外郎武騎尉賜緋魚袋韓熙載奉敕撰記。略曰。六宮之中。競施服玩。珠珍綵繡。計逾千萬。碑陰刻當時嬪御姓氏十餘人。其西北半注四庫本里。有柳大卿名宏建陽人官於江東。樂此眞境。因作室焉。由先天至太虛簡寂觀二里。宋陸先生之隱居也。先生名修靜。吳興東遷人元嘉末。因市藥京邑。文帝素欽其風。作停霞寶輦。使左僕射徐湛。宣旨留之。先生固辭。遂遊江漢。後帝有太和之難。人咸異之。大明五年。始置館廬山。泰始三年。明帝復加詔命。仍使刺史王景文。敦勸。屢辭不獲。乃至闕。設崇虛館通仙堂以待之。仍會儒釋之士。講道於莊嚴佛寺。久之。永徽初。啓求還山。不許。五年三月二日卒。注大正本無卒字。即之。注大正本膚色如生。清香不絕。

後三日。廬山諸徒。咸見先生寃旌。紛然來止。須臾不知所在。先生之去也。常衣布囊。至是布囊掛于巖樹。注四庫本今西澗一峰。名布

囊巖。賜諡簡寂先生。始以故居爲簡寂觀。唐太極元年二月七日敕醮

於觀。有黑龍祥鶴。注四庫本黑之異。降詔褒異。仍付史館。辭多不載

。觀在白雲峰之下。其間一峰獨出。而秀卓者曰紫霄峰。故張祐注大

祐作詩曰。紫霄峰下草堂仙。千載空遺石磬懸。其北又有屏風山。丹

崖紫壁。榮繞盤礴。實山南之甲觀。其前一里。有鷄籠山。高百餘文

。峰旁有石。望之若鷄。一青一赤。尋陽記。鷄籠山下有澗水。常深

一尺。泉涌如潮。晷刻不差。朔望尤大。其俗呼爲潮泉。今燕沒無知

者。觀門之上有朝真閣。殿前有先生醮石高六七尺方廣文餘其向乾亥。

亦名禮斗石。殿之後有道藏。石刻目錄。列於四壁。藏中銅天尊像者

舊云是像也。本歸宗寺之佛。會昌之毀寺也。爲道士所得。寺雖復而不

還。故其像衣沙門服。而加冠焉。聞者哂之。次有先生石磬其聲清越。祠堂之西有白雲樓。觀之在梁也。名簡寂觀。司徒右長史太子僕射。

注大正本脫射字

建昌縣開國侯。吳興沈璿撰記。天監十四年十一月立。至唐

寶應中。道士吳筠。又作先生碑。上元二年。歲次辛丑九月十三日建

。二碑並保大中重立。是觀也。頗存陳隋至唐已來人題咏。西澗懸瀑。落於廡前。韋應物之爲刺史也。游其下。故其詩率章曰。曠歲懷茲

賞。行春始重尋。聊將橫吹笛。一寫山中注大正本中作水。其北別有瀑水。

下與西澗合。白雲樓坐見此二瀑。苦竹叵生於山谷。春筍初出。其味

甘美。俗傳廬山詩云。簡寂觀中甜苦筍。歸宗寺裏淡鹹齏。言皆珍快

注快疑味誤也。觀門外有先生煉丹井。次有連理樹。其幹合抱。其根盤罩

於巨石之上。澗中有許堅礨衣石壁。江南野人。有道術。亦善吟咏。

卒於金陵逆旅。已而人有遇注四庫本者。常好澣衣。曝此石上。由簡

寂至棲隱觀。五里。古名棲隱洞。舊傳梁昭明太子書堂也。保大中道士譚紫霄。來自閩中。賜號金門羽客。始立觀於此。譚之在閩中。號洞玄天師。貞一先生。棲隱之東五里有古靈庵。由古靈至開先禪院十里。舊傳梁昭明太子之居棲隱也。又築招隱室於此。南唐元宗居藩邸時。爲書堂。注四庫本卽位後。保大年間。無問字。號開先。馮延巳記碣見存。本朝興國二年。賜名華藏。鶴鳴峰在後。元宗之徙南都也。至此院賞戀久之故有烈祖元宗後主之畫像。及元宗之舊榻藏焉。至今開先棲賢歸宗圓通四院之僧。皆以三忌營齋以懷之。由官道過澗。橋上有四會亭。次楊梅亭。當寺門有招隱橋。橋下有石井。曰招隱泉。招隱。皆古名也。元宗始作橋焉。瀑布在其西。山南山北。有瀑布者。無慮十餘處。故貫休題廬山云。小瀑便高三百尺。短松多是一千年。惟此水著於前世。唐徐凝詩云。今古常如白練飛。一

條界破青山色。

李白詩

注大本云無詩字

。飛流直下三千尺。疑是銀河落半

天。即此水也。香爐峰與雙劍峰相連屬。在瀑水之旁。遷鶯谷在其東

北。水源在山頂。人未有窮之者。或曰。西入康王谷爲水簾。東爲開

先之瀑布。院東大悲亭。及諸堂謝。往往隱几見之。澗中之石。或含

雲母。可坐可臥。可漱可濯。澗上有石橋。橋上有漱玉亭。此山南之

絕致也。院前過溪。西一里。有石碑庵。大石在山脊。天然如大碣。

堅鑿不可鐫刻。由石碑上山。七里至永泰院。其上

注四庫本有黃石巖上誤山

有黃石巖

。九江錄云。古招隱寺在黃石巖下。此其事也。永泰之上有道人庵。

次聖僧巖。次善才巖。次羅漢巖。四庵巖。相去在五里之間。瀑流之

所過也。又五里皆登絕險。乃至黃石巖。俗傳黃石公所居。非也。其

崖壁皆黃色。視前三巖特平廣。可容百餘人。永泰之前。有文殊臺。

與香爐雙劍峰。相爲高下。瀑布。前在山下。皆仰而望之。固爲雄偉

。至文殊臺。則平視之。然後知轟雷飛練。皆賦象之不足也。開先之東半山。別有小瀑飄洒。亦不下百餘尺。名曰馬尾泉。言其小。不得同名爲瀑也。由開先至萬杉院二里。本朝景德二年。始建。舊有古石崖。先是僧曰太超。卽山植杉萬本。有爲之言於朝者。乃賜錢建院。仍錫土田佛像供器。及其成也。仁宗錫御篆。榜其殿曰。金仙寶殿。內翰錢易書其門榜。有仁廟御容。章懿明肅之寫真。及錦袞禱。銷金服數事藏焉。皆當時所錫。太超亦號廣智大師是院舊名慶雲。天聖中勅改今額。直集賢院徐爽記碣尙存。院後有流泉。泉畔有滴翠亭。遊者必久之。萬杉之東南二里。有凌雲庵。舊名凌雲書堂。九江錄云。劉軻書堂在凌雲峰下。早年居此。廉使裴公美其才。薦之上第。爲史官。著撰頗傳於世。自韓吏部以下皆推之。又有薛諫議書堂。卽劉弇待御舊居。會昌中。薛自南海書記滿秩。親經營之。坐見二瀑布。泉

石竹松。特爲曠絕。郡守行春。及遊人多過之。薛諫議未見名。與二
劉。唐史皆無傳。軻元和十四年進士。登第。太和初。歷監察御史。
四年轉殿中。開成中遷祕書丞。史館修撰學士。出爲洛州刺史。二林
碑誌。多其手筆焉。所謂凌雲庵。蓋劉薛之故基也。或曰。何乾曜侍
郎。始以書堂爲僧居。乾曜亦未詳其世系。今有墳在遷驪谷。由萬杉
至眞教院三里。舊名雲峯。前所謂古石崖。在其後。巉若屏障。由眞
教至景德院三里。舊名高遙。由景德至李徵古書堂一里。徵古保大中
。仕至樞密左注四庫本右副使。坐宋齊邱黨與。賜自盡。由李氏書堂
之上四里。有香積院。香積院在五乳峰下。由香積二里。至俱胝庵。
俱胝之旁。有觀音庵。次半里許。有齊雲庵。由齊雲三里。至臥龍庵
。凡廬山之所以著於天下。蓋有開先之瀑布。見於徐凝李白之詩。康
王之水。見於陸羽之茶經。至於幽深險絕。皆有水石之美也。此庵之

西。蒼崖四立。怒注四庫本立瀑中瀉。大壑淵深。凜然可畏。有黃石

誤注五怒誤禪

數丈。隱映連屬。在激浪中。視者眩轉。若欲蜿蜒飛舞。故名臥龍。

此山水之特勝處也。臥龍之下五里。有青蓮院。舊名白雲庵。南唐僧

冲照。號慧悟禪師。湯悅作寫真贊。徐鉉篆石刻存焉。青蓮之旁有靈

峰庵。舊名下假臺蘭若。由靈峰五里。至道林庵。道林之旁。有禪靜

院。舊名中興庵。禪靜於諸庵。獨無流泉。鑿井而飲。無土田。賣活

血丹以養。然堂宇亦特爲完潔。次有寶慶菴。次有淨注四庫本隱院。舊

名寶峰菴。雙澗出其中。春雨盛時。湍湍號怒。亦水石佳處。西澗有

劉居士庵。居士名渙。字凝之。筠州人。天聖八年。擢進士第。居官

有直氣。不屑。輒棄去。卜居星渚。注四庫本嘗乘黃犢來往山中。尤

愛此澗。於是山僧結茅以待之。由道林至寶峰。三院相去皆一里。至

祖教院。舊名上假臺。其南有盤龍庵。西原庵。後有寶輪庵。皆不遠

宋陳舜俞廬山記合校本

百步。由寶林至稠木注四庫本菴。三里。稠木至幽邃庵一里。由幽邃

至赤眼禪師塔注四庫本塔一里有菴字。禪師即所謂赤眼歸宗。卒葬此山之石

人峰下。以石爲像。凜然如生。建隆二年。謚至覺禪師妙相之塔。由

塔院至棲賢禪院十里。其間喬林繁陰。上蔽烈日。行者過之。必愛而

休。道旁。過棲賢蔬圃。畦隴廣斥。亦有可觀者。凡自五乳峰下。香

積院。至此十有八處。同在七賢澗之西。耆舊云。棲賢澗西諸庵巖。

棲賢院石人峰在其北。今名寶覺。與國中所賜。始南齊永明七年。諮

議參軍張希。奏置寺於尋陽西南注四庫本廿里。唐寶歷初。刺史李渤

。徙置是山。以僧智常居之。智常學者數百人。春夏居棲賢。秋冬居

歸宗。會昌中廢寺。景福中。僧懷祐復興焉。號棲賢報國禪院。乾寧

中號護國棲賢寺。其勝。催勸使將仕郎守太子通事舍人鍾匡時書。匡

時時年十六。故今人愛而藏之。歷南唐保大中。寺益大振。存當時制

書猶十餘本。其間一道。乾寧元年七月賜棲賢寺額。署禮部侍郎平章事鄭至尙父守侍中兼中書令使官凡三十三人。又一道。乾寧四年十一月賜懷祐塔名傳燈之塔。仍號玄悟大師。其敕書署中書侍郎平章事崔至太師兼中書令使官凡三十二人。時江西觀察使鍾傳奉行焉。建隆初。元宗之徙南都也。游覽久之。故有駐鸞亭。或云澗旁石上。有元宗石刻。今淪沒不可復見。三峽澗出寺。其源甚遠。澗中有龍湫三四。莫知其極。方暑雨之洊注大正本至也。山之衆壑同下。轟若雷霆。澗石大小。無慮萬計。悉填湫中。今古不見小塞。疑下通於海矣。其旁建龍祠。歲旱則禱焉。祥符中閩僧文秀注四庫本造石梁其上。其袤六十尺。覆以廣廈。最爲山中之雄觀。傍澗有陸羽井。次寒泉亭。亭下龍湫。或有蟲魚出焉。人以神物畏之。僧堂之西有羅漢巖。寶陀巖。

注此二巖在合都其南百餘步。有白雲庵。院之後有愛堂。游者必憩焉。
微下不在僧堂西

棲賢之前十里。有羅漢禪院。羅漢巖在其北。一里。本朝咸平三年。廣濟大師法堅始創焉。朝廷乃錫田以養其徒。名曰聖惠莊。祥符三年。祖印大師僧行林繼之。始植松。覆官道。十里。注四庫本以達軍里誤年以達軍壁。文公楊大年作栽松記。有鼓甚大。在法堂上。其圍計有三尺。擊之聲動山谷。亦鼓之出類者也。院西之水曰玉澗。東入彭蠡湖十里。澗北祖印葬焉。故相張士遜有塔銘。羅漢之東五里。有折桂院莊。又五里。至白鹿洞。貞元中。李渤字濬之。與仲兄偕隱居焉。後徙少室。以右拾遺召。不拜。即韓文公詩。所謂少室山人者。太和間。仕至太子賓客。先是寶曆中。嘗爲江州刺史。乃即洞創臺榭。環以流水。雜植花木。爲一時之名勝。劉夢得禹錫登清輝館詩云。尋陽江色潮添滿。彭蠡秋聲鴈引來。南望廬山千萬仞。共誇新出棟梁材。清輝館在江州。亦渤所創。故禹錫美之。南唐昇元中。因洞建學館置田。亦

大注

亦字 正本無 以給諸生。學者大集。以國子監九經。李善道爲洞主。以主教

授。保大中以田錫徽士史虛白。虛白北海人。避地廬山。韓熙載薦其

可用。元宗召至便殿。訪以國事。辭曰。漁釣之人。安知邦國大計。

又醉溺殿上。元宗曰。真處士也。因賜田遣注四庫本歸。仍免其租。

虛白死。子孫困於租入。不能有其地。遂易他主矣。遠誤遣咸平五年。勅重

修。仍塑宣聖十哲之像。今鞠爲茂草。由白鹿洞三里至承天觀。舊名

白鶴觀。九江錄云。唐弘道元年十二月奉勅置。在尋陽城下。神龍二

年六月三日。勅置龍興觀。因移山中。易名龍興。大曆中。道士劉玄

和何子玉居焉。張弘道門靈驗記云。劉玄和地仙也。嘗爲郡守李承薛

弁章奏事。注大正本無事字皆有天曹批報。事悉符驗。觀之東北山上。有木

瓜巖。劉玄和始居巖中。嘗植之。至今餘藥注四庫本猶存者。觀中有

大杉「之木」。注大正本無之木二字其高百餘尺。圍二十尺。亦當時所植。熙寧

五年。朝廷作中注四庫本太乙宮。於京師。詔求幡竿木。一百二十尺

之長者。天下差官行山林。此杉幾伐注四庫本焉。由承天觀之西。至

棲賢院。亦纔注四庫本五里。遊者往往過從焉。棲賢院東。傍澗而大注

正本無行。半里至淨住院。舊名登雲菴。由注四庫本淨住過澗。至廣

壽院。二里而近。舊名資聖。太玄峰在其前。其旁百餘步。有金師臺

。僧注四庫本于此下脫昔東海昔東海僧道邈。姓金。故名金師臺。由廣

壽入萬壽源。至萬壽寺。二里。由萬壽復出。南行三里。至楞伽院。

舊名下白石。其山號櫓斷源。楞伽院有李氏山房。注四庫本李名常。

字公擇。少時。兄弟讀書山中。既去。寺僧虛其室不居。因藏書室中

幾萬卷。蘇子瞻軾作山房藏書記。今刻石留壁間。由楞伽東。上山三

里。至證道院。舊名上白石。由證道三里。至太平興國院。舊名臥雲

庵。有峰在其後。亦名香爐峰。前有經閣。所藏之經。朝廷祥符二年

勅賜印經院。

注大正本于勅賜印經院賜焉

由太平一里。至上五峰。香林院

院作院

中。

注大正本

道過

注四庫本

幽澗。

潺湲清淺。

特可狎玩。

由香林五里

至淨居院。

舊名上庵。

由淨五里。

至下五峯。

延福院。

有南唐所賜

達觀禪師智筠手制三十道。

三道元宗所署。

餘皆後主。

智筠河中人。

保大中。

住棲賢院。

開寶中。

詔住清涼寺。

後歸五峯。

初號幽棲院。

後

注四庫本

名棲玄蘭若。

祥符元年改延福。

由延福三里至竹林院。

由

無後字

竹林二里至福源菴。

舊名靈真。

注大正本

福源半里至石泉菴。

由石泉二里上凌霄巖。

明真院。

凡自淨住至明真

由福源半里迄至明真止凡二十八字

十有三處。

水石無不佳者。

惟明真巖石玲瓏。

或欹或立。

有洞府之狀。

坐大石上。

對五老峰如賓客。

此亦山之最勝處也。

由明

無名字

真復下山。

五里至淨

注四庫本

錄云。

昔有道士洪志。

乘青牛。

得道於此。

壇場猶存。

唐人楊衡宿青

淨作靜

妙院。

舊名德政庵。

古名青牛谷。

九江

宋陳舜俞廬山記合校本

卷二

三四

重修廬山志副刊品

牛谷詩云。隨雲步入青牛谷。青牛道士留我宿。可憐夜久月明中。惟

有壇邊一枝竹。蓋亦古之名迹。今爲耕隴矣。由淨妙一里。至雲臺庵

。庵後有石崖。崖上有流泉。注四庫本由雲臺履小徑。三里。至聖果

院。舊名淨明庵。聖果之前有解空院。舊名吉祥庵。凡德政淨明吉祥

三庵。視諸僧居俱爲完潔。解空之西北百步。有谷源庵。庵之前路。

左右注大正本疊石。雖非峻卓。固自奇偉。庵後幽泉。涓涓不竭。不

必湍激。而後可愛也。谷源東北行。二里。至證寂院。舊名折桂庵。

唐相李逢吉。舊依李渤注四庫本渤學于此山。逢吉去。而爲僧居。故

名折桂。逢吉字虛舟。長慶寶曆間。附鄭注王守澄。仕至宰相。唐書

有傳。庵僧因逢吉家集中記錄。刊於石。辭多舛誤。其山名幡竿源。

山上有南唐惠濟禪師石墳。由證寂半里至華嚴院。由華嚴東北行三里

至永福院。舊名龍雲。道中望五老峯。歷歷可數。高下爲十餘峰矣。

中有師子峯。狀若刻削。雲物隱映。尤所肖似。庵之後。頗有亂石。西北直下有鷹鷲峯。亦在五老峯之間也。蓋起淨住至永福院。凡二十有一。同在棲賢之澗東。耆舊謂之澗東諸庵巖云。由永福下山。入大富莊八里。由大富莊東北行。至慧日禪院十里。院在官道西。下官道。傍澗而行。兩山挾澗。重複者五里。宛若洞府。舊名仙居洞。院記云。唐乾寧中僧如義。始結庵舍。吳太和初。僧惠從乃大構禪刹。時楊澈刺江州。頗捐信施。仍親篆仙居永安禪院注四庫本之勝。題曰院作居。吳太和五年。歲次癸巳正月戊寅朔。奉化軍節度使江州觀察處置等使。特進檢校太尉中書令持節節江州兼軍事江州刺史上柱國德化王食邑三千戶楊澈篆。本朝注四庫本無祥符二年。改今額。而僧竇其故篆焉。注四庫本昔如義之居山也。朱朴嘗依以肆注大正本業。乾寧中。有無焉字道士許巖士。出入禁中。爲姦利。朴附之。因薦朴有經濟才。昭宗召

見。對以經義。甚悅。卽日自國子博士。拜諫議大夫平章事。議論迂

闊。動爲笑端。數月。巖士事注四庫本敗。遂注大正本俱爲韓建所殺

。故今謂之朱朴書堂。道旁有睡龍潭。次白龜池。次文殊臺。出白石

英。堪入藥品。中或有五色光。俗因謂之菩薩石。次羅漢臺。次觀音

泉。乃至慧日院。五注五當巒峯在其前。五注五誤巒峯之下有大雄庵

。去慧日三里。山勢環聳。屹若城壁。亦別一奧處也。內翰錢易記云

。貞觀二年。梵僧尋山。愛其深遠。有若大雄演法之勢。注大正本故

名大雄。太和中。宣宗避難。與僧志閑嘗居焉。後出官道。行田間。

七里。至佛殿庵。僅同田舍。佛殿一里。至興福庵。復爲完潔。由興

福三里。注四庫本與至智林院。舊名慈雲。其前有瑞雲巖。若崩雲。

紫翠欲墮於地。馬祖大師嘗居焉。有馬祖巖。馬祖泉。其北至吳章嶺

三里。過嶺。則江州界也。慧日之西南十里。至大城庵。山勢如城郭

。故名大城。其北一里過張家山。山間數百家。皆張姓。注四庫本皆下有是字

張山之西二里。注大正本至延真觀。舊曰昭德觀。治平二年。注大正本作三年

年賜今名。唐貞元中。李女貞所創。女貞名騰空。宰相李林甫之女。

李太白送李女貞歸廬山詩曰。羨君相門女。學道愛神仙。素手掬秋露。

。羅衣曳紫煙。一往屏風疊。乘鸞策玉鞭。柳渾自江州刺史入朝。會

昭德皇后薨。因言詠真洞。蔡尋真并騰空所居。可錫觀名。以伸追奉

。德宗因以尋真注大正本名詠真洞。而是觀也。以昭德之諡名之。近真誤其

世好事。以太白送女貞歸山詩。并送內尋騰空詩。刊石於祠壁。昭德

之前西一里。有東登雲庵。林深水遠。亦山之一佳處。注四庫本作亦山之佳處也

棲賢澗東。注四庫本無東字亦有登雲庵。故此以東別之。昭德源在觀北。源

上有凌雲峯。峯下有淨慧院。去昭德觀一里。唐名永昌院。祥符中。

改今名。院記云。秦弘始中。德安上人。自西涼來居焉。光化中。希

奉上人重修。江州刺史成紀侯李奉宗奏爲永昌院。天祐五年。戊辰歲

。僧齊已撰。昭德之西。出官道廿里。至尋真沖虛觀。故注大正本名

詠真洞。道書真誥。述三十六洞天。詠真洞天第八。七十二福地。廬

山爲元辰福地。是觀也。即詠真洞天。五老峰正在其後。唐貞元年。

女真注四庫本蔡尋真居之。因以爲名。觀後有白龍潭。懸瀑注焉。舊

史云。漢武帝過九江。築羽章觀於屏風疊下。臨相思澗。今五老之一

峰。疊石如屏障焉。蓋其故地。今注四庫本潭上有滌淨亭。尋真之下

。西南二里。有普覺院。舊名長慶。由普覺西還。十里。亦至羅漢禪

院。羅漢之南五里。至聖惠莊。即咸平中所賜廣濟者。廣濟卒亦葬焉

。莊之南二里。有大衝庵。蓋自南康軍之東北。出尋陽門一里。則有

東庵院。院中有重湖閣。南望楊瀾左里。北臨宮亭湖。湖上宮亭神廟

。寰宇記云。周武王十五年置。其神能分風擘流。行旅過之。必敬祀

而後得去。故曹毗詩云。分風爲二。擘流成兩。干寶搜神記云。昔吳郡太守張公直。自守徵還。道由廬山。子女觀祠。婢指女戲妃像。其妻夜夢致聘。怖而遽發。中流。船不行。合船驚懼曰。愛一女而合門受禍耶。公直不忍。遂令妻下女於江。其妻布席水上。以其亡兄女代之。公直知下兒女。怒妻曰。吾何面於當世也。復下已女於水中。將度。遙見一女於岸側。旁有一吏曰。吾廬君主簿。敬君之義。悉還二女。神林灣在湖之西。北注大正本無神尋陽記云。爲安世高之注大正本無之字所度。其神乃化形。蛻於注大正本蛻於誤說具蛇岡。至今舟人。往來猶禱焉。又自軍南出福星門。則落星石在彭蠡湖水中。石上有落星寺。王僧辯陳武帝破侯景於落星灣。卽其地也。其西有釣魚臺。南有流清庵。亦在水旁。落星灣泛舟過釣魚臺一里。至明心院。舊名翠微庵。由明心至楞伽庵五里。楞伽至善才庵五里。善才三里。至凌雲庵。凌雲三里亦至

萬杉禪院。明心之東南五里。又至東古山法輪院。法輪北至萬杉院亦十里。又有西古山。山有興禪注大正本院。在歸宗之東十里。其東三十里。抵南康軍。所謂東西古山。非廬山也。然草木閒野。亦自可愛。善才屋宇爽塏楞伽有流水在其後。自南康軍入山。過楞伽則無不潺湲者矣。凡自軍西出建昌注四庫本門一里。傍官道有承天院。院依隆阜。上有松峰亭。今名草堂。過此則去遊開先矣。自軍北出五老門半里。過望雲亭。五里過聖惠莊。又五里過羅漢院。則去遊棲賢矣。右自寶巖之南。雲慶至於圓通。同隸江州。謂之山北。老子之字二。同名觀。佛之字五十有五。或曰寺。曰院。曰庵巖。曰蘭若。其實皆僧居也。由康玉觀。至于慧日之北慈雲。同隸南康。謂之山南。老子之字九。佛之字九十有三。余始遊廬山。問山中塔廟興廢。及水石之名。無能爲予言者。注四庫本雜言之。往往襲謬失實。因取九江之圖經

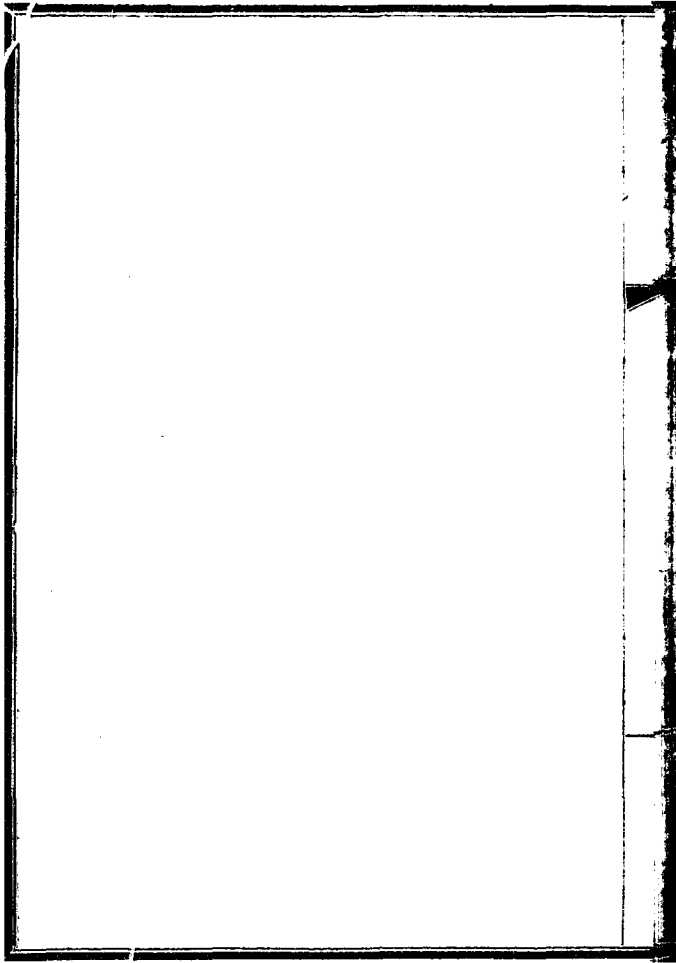
者誤者

。前人雜錄。稽之注大正本本史。或親至其處。考驗銘志。參訂耆老。
。作廬山記。渤溼泐蕪沒。不可復知者。則闕疑焉。凡唐以前碑記。
因其有歲月甲子爵里之詳。故并錄之。庶或有補史氏云。

廬山記卷第二

注

四庫本之篇目係以此
爲卷三今從大正本



廬山記卷第三以下四庫本闕

山行易覽第四

江州出德化門。五里至延壽院。舊名羅漢延壽院五里至石塘橋。周郎中

濂溪。濂溪東南十里至寶嚴禪院。雙溪西南十里至祥符觀。舊名寶嚴

之南三里。又有雲慶庵。雲慶一里至寶積庵。寶嚴之西七里又有庵嚴

莊。庵嚴莊一里至禪智院。淨居禪智五里亦至祥符觀。觀之北五里至

龍泉庵。龍泉十里至妙智院。春亭妙智五里至蛇岡。蛇岡之下五里

。至太平觀。舊名通立府祥符觀之西南二里。又有國泰庵。庵西上蓮華峰

頂。十五里至蓮華庵。國泰之南五里至報恩庵。報恩一里至雲際庵。

雲際一里至永清庵。蓮華庵其傍有道人隱居。永清之西一里至雲溪庵

。蓮華洞雲溪一里亦至太平觀。觀之西五里至東林太平興國寺。觀之

西南五里。又有清泰庵。清泰一里至廣澤院。舊名龍潭庵其上五里至三龍

潭。廣澤七里亦至東林。東林之西百餘步至遠公塔。塔西百餘步。至西林乾明寺。西林之東五里至黃土庵。其傍有看經庵。看經一里至崇福庵。崇福五里至香城庵。其傍有觀音庵。東庵。東庵之下一里至廣濟庵。廣濟半里至聖僧巖。聖僧巖二里至石盆庵。西林之東南五里又有下化成院。下化成三里至護國庵。護國一里亦至石盆庵。石盆之上半里至保興庵。保興半里至上化成普照寺。其傍有大師庵。上化成之上十里過香爐峰。至峰頂庵。峰頂之南十里有香積庵。有路下山南樓賢澗東之萬壽源。廿里而險。峰頂之西五里至寶林寺。舊名實林一里至擲筆峰。又一里至佛手巖。佛手巖二里至天池院。院之南一里至隆禪師塔。塔之下二里至新羅庵。庵之東二里。至十八賢臺。由天池下山。十五里。同名錦繡谷。山下之水一出錦繡谷。一出石門谷。合流入盪江。兩水之上有雙龍庵。廣福庵。尊勝庵。保寧庵。四庵相望。

皆不百步。石門澗在保寧庵前澗中。五里。有石柱峰。鐵缸峰。峰下有二道人庵。保寧之南五里至福海庵。福海二里至祥雲庵。祥雲之上十里至雲頂峰。峰頂有雲頂庵。祥雲之南八里。至月輪庵。其傍有靈泉庵。靈泉七里至報國庵。報國五里至圓通崇勝禪院。其側有廣福院。圓通二十里至康王景德觀。自圓通已上。皆隸江州。由康王觀之北入谷中。五里至龍泉院。又二十里至水簾。觀之南百步至毗盧庵。毗盧二里至大明庵。大明二里至長興庵。其傍又有仁王院。仁王二里至乾壽院。乾壽七里至靈湯淨慧禪院。淨慧之南十里又有清霞觀。淨慧之東二里過康樂經臺。又三里至陶公醉石。醉石復出官道。三里至歸宗承天禪院。歸宗之西百步至靈溪祥符觀。祥符一里至香泉院。次上塔。次下塔。皆相去百餘步。下塔五里至般若臺。隆教院。其傍有石門庵。次布水庵。次覺性庵。一名崔師臺次重巖庵。皆相去百餘步。重巖

三里至謝山人草堂。草堂三里至靈棲院。靈棲之上百步。至紫霄峰頂舍利塔。注舍利塔不及紫霄巖頂此語誤靈棲之下八里。至三將軍洞。三將軍洞之下。

入歸宗亦一里。靈棲之東四里。至重雲庵。次萬歲庵。次天宮庵。皆相去百餘步。天宮一里至餘峰庵。餘峰之上廿里。至白雲洞。餘峰之

下二里至先天觀。舊名真風其傍有柳大卿草堂。先天二里至太虛簡寂觀。

簡寂五里至棲隱觀。棲隱之東五里至古靈庵。古靈十里至開先禪院。

開先之南一里至石碑庵。石碑之上七里。至黃石巖。永泰庵。永泰之

前半里至文殊臺。永泰之十里有道人庵。聖僧巖。善才巖。羅漢巖。

黃石巖。開先之東二里至萬杉禪院。萬杉之東北三里至真教院。舊名雲峯

真教三里至景德院。舊名高遙景德一里至李徵古書堂。書堂之上四里。至

五乳峰香積院。香積二里至俱胝庵。其傍有觀音庵。觀音半里至齊雲

庵。齊雲三里至臥龍庵。臥龍之下五里至青蓮院。舊名雲庵其傍有雲峯

院。舊名下雲降五里至道林院。道林一里至禪靜院。舊名禪靜一里至

保慶庵。舊名保慶一里至淨隱院。舊名淨隱三里至祖教院。舊名其上傍有

盤龍庵。西源庵。寶輪庵。皆不百步。寶輪三里至稠木庵。稠木三里

至幽邃庵。幽邃一里至赤眼塔。塔東北十里至棲賢寶覺禪院。南康軍

出五老門。五里有大衝庵。大衝五里亦至羅漢禪院。羅漢十里亦至棲

賢院。羅漢之東五里至折桂僧莊。莊西五里至白鹿洞。李渤書堂。白

鹿洞三里。至承天白鶴觀。白鶴五里亦至棲賢院。棲賢之東半里至淨

住院。舊名登雲淨住之東二里至廣壽院。舊名資聖其傍有金師臺。廣壽之北二

里至萬壽院。萬壽之南三里至楞伽院。舊名白石楞伽之上三里至證道院

。舊名白石上證道三里至太平興國院。太平一里至上五峰香林院。香林五

里至淨居院。舊名上庵淨居五里至下五峰延福院。延福三里至竹林院。竹

林二里至福源庵。舊名靈源福源半里至石泉庵。石泉二里至凌霄巖明眞院

。明真之下五里至淨妙院。舊名德淨妙一里至雲臺庵。雲臺三里至聖

果院。舊名其前有解空院。舊名解空之西北百步至谷源庵。谷源之東

北二里至證寂院。舊名證寂半里至華嚴院。華嚴三里至永福院。龍安

永福之下八里至大富莊。大富莊之東北十里至慧日禪院，慧日三里至

大雄庵。大雄復出官道。七里至佛殿庵。佛殿一里至興福庵。興福三

里至智林院。舊名慈雲智林三里則上吳章嶺。江州界也。慧日之西南十里

至大城庵。大成三里至延真昭德觀。昭德之前一里至登雲庵。其後一

里至淨慧院。昭德之西出官道。二十里至尋真冲虛觀。尋真二里至普

覺院。舊名長慶普覺之西十里。還至羅漢禪院。又自南康落星寺。泛舟過

釣魚臺。一里至明心院。舊名翠微明心五里至楞伽院。楞伽五里至善才庵

。善才二里至凌雲菴。舊名凌雲書堂凌雲三里亦至萬杉禪院。明心之東南五

里。又至東古法輪院。法輪之北十里。亦至萬杉。又自南康西南出十

五里至西古興善院。興善十里亦至歸宗。凡自南康出建昌門。過承天院。則問開先路。出五老門過望雲亭。則問棲賢路云。

注

此篇爲北宋時山南北之寺廟及道路陳氏所敘羅羅清疏簡而賅雖今寺廟之名什九變易然道路所由一無舛誤且可因道路而考証古

廢沿革焉

十八賢傳第五

廬山豈獨水石能冠天下。由代有高賢隱居以傳。東林寺。舊有十八賢傳。不知何人所作。文字淺近。以事驗諸前史。往往乖謬。讀者陋之。使古人風跡。用無知者。惜哉。予既作山記。乃因舊本。參質晉宋史及高僧傳。粗加刊正。或舊所脫略。今無有可考。亦未如之何也。

社主遠法師

法師諱慧遠。姓賈。雁門樓煩人也。幼爲書生。年十三。隨舅令狐氏。游學許洛。尤善莊老。性度宏偉。年二十一。欲渡江東就范宣子。

共契嘉遯。中原冠注冠爲亂。南路阻塞。時沙門釋道安。立寺于太行。
。弘贊佛法。遂往歸之。初聞講般若經。豁然大悟。乃歎曰。儒道九
流。皆糠粃耳。遂與弟慧持。投簪落髮。委命受業。心既入道。常以
大法爲己任。慧解夙發。神明英越。安常歎曰。使道流東國。其斯遠
乎。二十四。便就講說。常有客聞。講實相義。疑難往復。彌用疑塞
。師爲引莊子義爲比類。感者大釋。於是安之門人。獨聽不廢俗書。
後隨師南游至襄陽。安爲朱序所拘。衆皆罷去。遠乃與弟子數十人。
適荊州。住上明寺。後欲往羅淨山。太元六年至尋陽。愛廬阜之閑曠
。乃立龍泉精舍。久之。沙門慧永禪師。先居西林。與師有舊。欲邀
同止。乃謂刺史桓伊曰。遠公弘道。學者日集。貧道所棲。狹不足處
。奈何。時又夢山神請曰。此山足以棲神。一夕。忽有雷雨震擊。詰
朝。林麓大闢。唯素沙布地。兼有楨枏文梓良材。桓乃即其地。更立

房殿。名其殿曰神運。以在永師所居之東。故號東林。即太元十一年。歲次丙戌。寺成。先有阿育王文殊之像。沈于武昌水中。陶侃不能得。至是飄然輕舉。迎還神運殿。以修佛事。又因闢賓道。人共作佛影臺。皆有神感。事具高僧傳。於是謹律之侶。絕塵之客。四方不期而至。彭城劉遺民。豫章雷次宗。雁門周續之。南陽宗炳。張野。張詮等。九百有二十三人。與師同修淨土之社。乃令劉遺民著發願文。殷仲堪之任荊州也。入山展敬。與師松下讀易。陳郡謝靈運。負才傲物。少所推重。一見肅然心服。爲鑿東西二池種白蓮。求入淨社。師以心雜。止之。范寧在豫章。師請入社。范不能從。姚興與法師羅什。皆欽風德。遠輸施遺。桓玄震主。不覺致敬。安帝自江陵還都。輔國何無忌。勸師候覲。師稱疾不行。帝遣使勞問。凡居山三十年。影跡不至塵俗。每送客。以虎溪爲界。晉義熙十二年。歲次丙辰。八月

初六日順寂。春秋八十三。初感疾散動林下。耆德請飲鼓酒米汁。皆不許。又請以蜜和水爲漿。師命律師一人。披尋律文可否。卷未半而終。遺命露骸林下。旣而弟子與尋陽官屬。奉葬于西嶺。謝靈運銘。張野序。唐會昌五年乙丑寺廢。大中二年戊辰復。寺之復也。僧正言。乞賜旌褒。諡曰。辯覺大師。昇元三年。改諡正覺。興國三年。諡圓悟大師。仍名其墳曰凝寂之塔。有匡山集二十卷傳于世。

彭城劉遺民

劉程之。字仲思。彭城聚里人。漢楚元王之苗裔也。歷晉世至卿相。程之少孤。事母州閭稱孝。墳典百家。靡不周覽。尤好佛理。陳郡殷仲堪桓玄等諸賢。莫不崇仰。解褐府參軍。程之旣暴遠公名德。欲白首同社。乃錄尋陽柴桑。以爲入山之資。歲滿棄去。結廬西林。蔽以榛莽。義熙間。公侯復辟之。皆不應。後易名遺民。遠公社賢。推爲

上客。常貽書闕中。與什鞏二法師通好。楊樞經論。著念佛三昧詩。道德名實之詞。文義之華。一時所挹。凡居山十有二年。自正月感疾。便依念佛三昧。誦阿彌陀佛。至六月初。果見白毫相。次見佛真影。仍摩其頂。更作齋福。願速盡壽。又請僧讀無量壽法華經。至二十七日。僧衆咸集。遺民曰。今逝矣。予氣盡。勿哭以相惱亂。又行香。請衆僧供養釋迦文佛以謝。令我知有阿彌陀佛。今日願必迎接。少頃。合掌西向而逝。命子雍積土爲基。勿用棺槨。當時無不高仰。即義熙六年庚戌終。春秋五十七。

豫章雷次宗

雷次宗。字仲倫。豫章南昌人。博學。尤明詩禮。不就徵辟。入廬山。立館東林僧房之東。與遠公同社。宋文帝元嘉十五年。徵至都。立學鷄籠山。置生員百餘人。久之。復還廬山。公卿祖道。後再徵。築

寶鍾山西巖下。謂之招隱館。猶秉操。不入公門。每日自華林園東林入延賢堂。爲太子諸王講喪服經。元嘉廿五年戊子卒。春秋六十三。

雁門周續之

周續之。字道祖。雁門廣武人。後徙豫章建昌。年十二。詣范寧受業。通五經五緯。號十經。同門推爲顏子。劉毅命爲參軍。又辟博士大尉掾。俱不就。後入廬山。預遠公淨社。又與劉遺民陶淵明號尋陽三隱。續之不尙峻節。江州刺史。每相招請。亦往從之。武帝于東郭外開館待之。乘輿降幸。問續之禮義。辯晰精異。時號爲通隱。或問續之。時踐王廷。何也。續之笑曰。心馳魏闕者。以江湖爲桎梏。情致兩忘者。市朝亦巖穴耳。以昇平元年癸亥。終于鍾山。春秋六十七。

南陽宗炳

宗炳。字少文。南陽涅陽人。祖承。宜都太守。爲絲之。湘鄉令。炳

。博學。善琴書圖畫。尤精玄言。宋武帝之在荊州也。召爲主簿不起。問其故。答曰。棲丘歛谷。三十餘年矣。入廬山。築室。與遠公同社。後兄藏。爲南平太守。逼與俱還。乃於江陵三湖立宅。後辟參軍太尉掾。俱不就。乃勅南郡長。給更役。數致饋賚。南陽王義季。親至其室命之。角巾布衣引見。不拜。王曰。屈先生以重祿可乎。對曰。祿如腐草。衰盛幾何。雅好山水。往輒忘歸。嘗西陟荆巫。南登衡岳。晚年盡圖之於室。曰吾老矣。名山不可再覩。唯澄懷觀道。臥以遊之。撫琴動操。欲令衆山皆響。元嘉廿四年癸未終。春秋六十九。

南陽張野

張野。字萊民。南陽宛人也。後徙潯陽柴桑。與陶元亮通婚姻。學兼華竺。善屬文。州舉秀才。南中郎府功曹州治中。後徵散騎常侍。俱不就。天資孝友。田宅舊業。悉推與弟。一味之甘。一庾之粟。共九

族分之。衣食躬自菲薄。人不堪其憂。不改其樂。凡所著述。傳於世萬餘言。師敬遠公。與劉雷同轍。遠公卒葬西嶺。謝靈運爲銘。野序之。稱門人焉。義熙十四年戊午終。春秋六十九。

南陽張詮

張詮。字秀碩。萊民之族人也。情性高逸。酷嗜墳籍。雖耕鋤。猶帶經自樂。朝廷以散騎常侍徵。不赴。庾悅以其家貧。以尋陽令祿之。笑曰。古人正以容膝爲安。屈吾志。亦何榮乎。竟不就。入廬山。依遠公淨社。宋景平元年癸亥終。春秋六十五。

西林覺寂大師

大師諱慧永。姓繁。河內人也。年十二。事沙門竺曇現。慧悟宿習。內外典籍。無不洞達。於佛事中。習禪爲樂。先與遠師。同依道安於恆山。亦約結字羅浮。永師先止尋陽。即晉太元之初也。刺史陶範。

挹其道風。宛如風契。於是留憩廬山。捨宅棲止。師貞素自然。清心克己。言常含笑。語不傷物。又別立一苑室於嶺上。每欲禪思。輒往居焉。所居嘗有香馥之氣。因號香谷。屋中嘗有一虎。人或畏者。驅之上山。人去。還復馴伏。後遠師龍泉學徒漸衆。師要同憩香谷。又感神夢之異。桓伊立寺東林。乃號西林焉。鎮國將軍何無忌。作鎮尋陽。每至瞻禮。盡其誠敬。師專意淨土之行。以晉義熙十年甲寅。遇疾綿篤。一日忽起。斂衣合掌。求屣欲起。如有所見。衆咸驚問。答云。佛來。言終而逝。春秋八十三。山中聞其香不絕者七日。奉全身葬於本寺西二百步。南唐元宗重建塔亭。尋降焚黃。追謚覺寂大師實智之塔。

東林普濟大師

竺道生。本姓魏。鉅鹿人也。寓居彭城。家世士族。父廣。道生生而

穎悟。聰哲若神。其父知非凡器。愛而異之。後從沙門竺法汰出家。遂用竺爲氏。既踐法門。俊思奇拔。研味句義。觸類開解。年十五。便登講坐。吐納問答。如貫珠玉。年二十。器鑒日深。義熙七年辛亥。初入廬山。幽棲七年。以求其志。常以入道之要。慧解爲本。故鑽仰羣經。斟酌雜義。萬里隨法。不憚疲苦。乃經長安。羅什受業。關中僧衆。咸謂神悟。後還都。止青霞寺。校閱真俗。研思因果。乃云善不受報。頓悟成佛。性常有論。法身無色論。有無淨土緣論等。籠罩舊說。妙有淵旨。而守文之徒。嫌嫉紛起。又六卷泥洹經。先至京都。說阿闍提人皆得成佛。於時大本未傳。孤明先發。獨見忤衆。於是舊學以爲邪說。擯而遣之。師乃正容誓曰。若我所說。反於經義者。請於見身示以厲疾。若與實相不相違背。願捨識之時。踞師子座。言竟。拂衣而去。入吳郡虎丘山。旬日之中。學徒數百人。其年夏。

雷震於青園佛殿。龍昇於天。識者默歎曰。龍既去。生必行矣。師果辭衆。復還廬山。銷影巖岫。後涅槃大本至於南京。果稱闡提悉有佛性。與前所說。若合符契。師既獲斯經。尋復講說。以宋元嘉十一年甲戌冬十月。於廬山精舍法座講說。大衆悚聽。法席將畢。忽見塵尾紛然而墜。端坐正容。隱几而逝。顏色不異。宛若入定。道俗嗟駭。京師諸師。聞者。悉皆懺悔信伏。葬於廬山之阜。王微以生比郭林宗。乃爲立傳。述其遺德。元宗詔建堂造塔。追諡普濟大師法施之塔。

釋慧持法師

慧持者。遠師之弟也。冲然有遠量。年十四。學讀書。一日所記。常敵人之十日。善文史。巧才製。年十八出家。與兄同事道安法師。遍學衆經。遊丑注丑疑誤三藏。形長八尺。風神俊爽。常躡革屣。衲衣半脛。始同居東林之淨杜。廬山徒屬。往來三千。持爲上首。羅什在關

中。遙相欽敬。至隆安三年。持欲觀矚峨眉。振錫岷岫。乃辭遠師入蜀。遠師苦留不可。嘆曰。人生愛聚。汝獨樂離。持曰。若滯情愛聚者。本不應出家。今既割愛求道。正以西方爲期耳。於是悵然而別。過荊州。殷仲堪桓玄。皆加禮遇。欲留不可。至蜀成都郫縣龍淵寺。昇持堂者。皆號登龍門。譙縱之亂。從子道福。凶悖尤甚。入寺。人馬浴血。衆僧怖走。持神色盪洗無忤。道福見之。愧悔汗流。謂左右曰。大人故與衆異。以義熙八年壬子順寂。春秋七十二。

鬪賓佛馱耶舍尊者

佛馱耶舍。此云覺明。鬪賓國。大婆羅門種也。年十三。隨師游於曠野。與虎相遇。師欲避之。耶舍曰。此虎已飽。必不食人。俄而虎去。中道。果見餘食。師密異之。年十五。誦大乘經百萬言。猶爲沙彌。乃學五明論。世間法術。多所練習。然性簡傲。謂少堪已師。年二

十七。方受具戒。讀誦手常不釋卷。每端坐思義。猶以虛度日景爲歎。其專精如此。在沙勒。與羅什甚相尊敬。後入龜茲。法化甚盛。時羅什已爲呂光所執。什在姑臧。遣信要之。耶舍欲從之。恐爲國人所留。乃取清水一鉢。以藥投中。呪數十言。與弟子洗足。即便夜發。比旦。行數百里。國人追之不及。問弟子曰。何所覺耶。曰。唯聞疾風之響。而眼有淚耳。耶舍又爲呪水洗足乃止。達姑臧。什公已入長安。乃請姚興迎之。別立新省於逍遙園。與什對譯十住婆娑等論。耶舍鬚赤。時人號爲赤鬚論主。前後贈遺四事供養。並不受。時至分衛一食而已。衣鉢臥具。滿屋三間。不以關心。姚興爲貨之。城南造寺。耶舍先誦曇無德律。興疑其謬。乃試令誦羌籍藥方。可五萬言。經二日。執文覆之。不誤一字。衆伏其強記。弘始中。譯出四分律。爲秦言。晉義熙八年壬子。入廬山。爲遠公預社之客。後辭還本國。自

罽賓以虛空藏經一卷。附賈客。至於涼州。莫知所終。

罽賓佛馱跋陀羅尊者

佛馱跋陀羅。漢云覺賢。本姓釋氏。迦維羅衛國人。甘露梵王之苗裔。覺賢。三歲而喪母。五歲而喪父。爲外氏所養。從祖鳩摩婆利。聞其聰悟。乃迎還。度爲沙彌。年十七。與同學數人。俱以習誦爲業。人一月所誦。賢一日誦之。師歎曰。賢一日。敵三十夫也。及具戒。博學群經。多所通達。少以禪律馳名。與同社學僧伽達多。共遊罽賓國。達多雖伏其才明。而未測其人也。後於密室禪坐。忽見賢來。達多驚問其意。答曰。暫至兜率。致敬彌勒。言訖。便隱。達多乃知其神。其後益見神變。乃敬心祈問。方知其得不還果也。賢喜遊方弘化。乃度葱嶺。歷六國。自交趾附舶。循海至青州東萊郡。聞鳩摩羅什在長安。即往從之。什大喜。相與共發玄旨。多所推伏。後至廬山。

遠師久服風聞。傾蓋如舊。於香谷後山。芟舍而居。自是江東始耽禪悅。安帝義熙十四年。先有沙門。於于闐國得華嚴經前分三萬六千偈。未有宣譯。乃迎師赴道場寺。爲譯主。與吳郡內史孟顥。右衛將軍楮叔度。沙門法業等。詮定文旨。會通華梵。妙得經意。及先後譯出觀佛三昧海等經論。九十五部。一百十有七卷。並行於世。以元嘉六年歸寂於建鄴。春秋七十一。賢有釋迦舍利三粒。自隨。因葬北嶺。仍建塔焉。

釋慧叡法師

慧叡。冀州人也。少出家。執節清峻。博學遊方。遊歷諸國。至南天竺界。音譯詰訓。殊方異義。無不洞曉。還憩廬山。入遠師淨社。常適京師。止烏衣寺。講說。皆思徹言表。宋彭城王義康。請入第受戒。叡曰。禮聞來學。義康大漸。乃入寺。虔禮以奉戒法。後以紹裘奉

叡。叡不服。常坐之。王密令左右。買以三十萬錢。叡曰。雖非所服。大王所施。聊爲從用耳。謝靈運篤好佛理。殊俗之音。多所達解。乃以經中諸字。并衆音證於叡。著十四音訓。叙條例。梵漢昭然可了。使文字有據。以宋元嘉十六年己卯順寂。春秋八十五。時稱昔有四聖。生肇融。叡其一也。

釋曇順法師

曇順。黃龍人也。幼而出家。親承羅什之訓。舊疑宿滯。多所通達。議論精博。講釋羣經。演贊大乘。了悟玄微。免空無著。什公嘗歎曰。曇順實奇器矣。入廬山。從遠師同修西方淨社。志道不羣。利濟爲本。寧蠻校尉劉遵考。於江陵注林常爲立寺。請師經始。遠師遣從之。元嘉二年己丑歲終。春秋七十九。

釋曇恆法師

曇恆。河東人。童孺出家。年十三。講大乘經論。深明至理。及具戒。內外典籍。皆悉備通。德行孤清。歲寒無改。棲神幽境。羣鹿馴擾。誠無我心。物情自伏。願修西方。同歸淨社。晉義熙十四年戊午歲終。春秋七十一。

釋道暘法師

道暘。姓陳。潁川人。幼出家。爲遠公弟子。深達經律。涉獵外書。特深莊老。德行孤峻。慧悟夙深。所披文不復再覽。講述經典。其理直明。晉義熙十四年戊子。豫章太守王虞。入山拜謁。嘉其風度。請爲山主。紹大師之勳。衆以道源法嗣。皆宗仰而羽翼焉。元嘉十二年乙亥終。春秋七十一。

釋道敬法師

道敬。瑯琊王氏。從祖凝之。刺江州。太元十六年。入山出家。爲遠

公弟子。博覽儒書。兼明至典。年十七。通大乘經論。所誦。日過萬言。才學幽深。時賢敬伏。每嘆戒律。終身須全。願淨六根。但稟一戒。師亦聽之。冰霜瑩然。德望尤著。遠公歸寂。入若耶山。永初元年庚申終。春秋五十一。

釋曇詒法師

曇詒廣陵人。幼而出家。爲遠公弟子。頗通外學。別識山中鳥獸毛色。俊鈍之性。洞曉草木枝幹善惡甘苦之味。尤能講說。風神超朗。氣岸凝遠。審於傳寫。持本不移。注維摩經。著窮通論。連社錄。建寺後。五十五年。以元嘉十七年庚辰最後終。春秋七十九。

廬山記卷第三

廬山記卷第四

古人留題篇第六

廬山古今人留題多矣。清言麗句。既落人口。山翁野老。相傳不絕。雖深巖窮谷。人跡罕至。人之相去。復數百歲。因其詞。想其風。有若履烏並遊。而几案親相與言焉。夫文章之可傳也。如此。其可忽諸。故晉宋諸賢山中詩。往往有可見者。本朝張晦之。羈遊廬山甚久。水石佳處。詩多中的。自有廬山集。承平以來。人尙風雅。朝廷之士。登高臨遠。亦有風人騷客之興。凡所遺篇什。皆一時間人。歲月且近。不患無傳也。今錄唐已前人詩。著於篇。有注此處似貴耳而賤目以擅去取也。

遊廬山

蘇遠

崇巖吐清氣注或作幽岫棲神跡。希聲奏羣籟。響出山溜滴。有客獨冥

游。逕然忘所適。揮手撫雲門。靈關安足闢。流心叩玄扃。感至理弗隔。孰是騰九霄。不奮冲天翮。妙同趣自地未見全文。注此詩大正本誤字六據康

照原刊本毛輔虛山志所載逕為刊正所謂未見全文者則祇一悟超三益一句特補之

奉和

劉遵民

理神固超絕。涉盈罕不羣。孰至消煙外。曉然與物分。冥冥玄谷裏。響集自可聞。文峰無曠秀。交嶺有通雲。悟深婉冲思。在要開冥欣。中巖擁微興注與下脫一字岫想幽聞。弱明反歸鑒。暴懷傳靈薰。永陶津玄匠。落照俟虛斤。

奉和

王喬之

超遊罕神遇。妙善自玄同。徹彼虛明域。曖然塵有封。衆阜平塵廓。一岫獨凌空。霄景憑巖落。清氣與時雍。有標造神極。有客越其峰。長河濯茂楚。險雨列秋松。危步臨絕冥。靈壑映萬重。風泉調遠氣。

遙響多嘈囋。遐麗既悠然。餘盼覲九江。事屬天人界。常聞清吹空。

奉和

張野

靚嶺混太象。望崖莫由檢。器遠蘊其天。超步不階漸。竭來越重垠。一舉拔塵染。遼朗中大盼。迥豁遐瞻慊。乘此櫺瑩心。可以忘遺玷。曠風被幽宅。妖塗故死滅。

入彭蠡湖口作

謝靈運

客游倦水宿。風潮難具論。洲島驟回合。圻岸屢崩奔。乘月聽哀猿。汜露馥芳蓀。春晚綠野秀。巖高白雲屯。千念集日夜。萬感盈朝昏。攀崖照石鏡。牽葉入松門。三江事多往。九派理空存。靈物各珍怪。異人祕精魂。金膏滅明光。水碧綴流溫。徒作千里曲。絃絕念彌敦。

望石門

同前

明發振雲冠。升嶠遠栖趾。高峰隔半天。長崖斷千里。雞鳴清澗中。

猿嘯白雲裏。瑤波遂空開。霞石觸峰起。回互非一形。參差悉相似。

登石門最高頂

晨策尋絕壁。夕息在山樓。疏峰枕高館。對嶺臨回溪。長林羅戶庭。積石擁階基。連巖覺路塞。密竹使逕迷。來人忘新術。去子或故蹊。活活夕流駛。噉噉夜猿啼。沈冥豈別理。守道自不攜。心契九秋幹。目玩三春蕢。居常以待終。處順故安擠。惜無同懷客。共登青雲梯。

登廬山

登。

懸裝亂水區。旅薄注一作次山楹。千巖盛注盛一作阻積。萬壑勢迴縈。

巖窅高昔貌。紛亂襲前名。洞澗窺地脈。聳樹隱天經。松磴上迷密。

雲竇下縱橫。陰氷實夏結。炎樹信冬榮。注大正本于嘈噴晨鷗思。叫

嘯夜猿清。深巖伏化跡。穹岫闕長靈。乘此樂山性。重以遠遊情。方

躋羽人途。永與煙霧并

注

此詩誤字三又奪尾八句
茲校正并補錄尾八句

從冠軍建平王登香爐峰

江淹

廣成愛神鼎。淮南好丹經。此山具鸞鶴。往古盡仙靈。瑤草正翕結。玉樹信葱菁。絳氣下縈薄。白雲上杳冥。中坐瞰蜿虹。俯伏視流星。不尋遐怪極。則知耳目驚。日落長沙渚。曾陰萬里生。藉蘭素多意。臨風默含情。方學松柏隱。羞逐市井名。奉承光誦末。伏思託後齡。

東林寺

劉孝綽

月殿耀珠幡。風輪和寶鐸。朝猿響薜棟。夜水聲惟注惟或箔。未見全篇為惟誤

題簡寂觀

張正見

三梁澗本絕。千仞路猶通。即此神山內。銀榜映仙宮。鏡似臨峰月。流如飲澗虹。幽桂無斜影。深松有勁風。唯當遠人望。知在白雲中。

注大正本誤四字脫一字據康熙本毛志正之

秋晚還彭澤

同前

遊人及丘壑。秋氣滿平臯。路積康成帶。門疎仲蔚蒿。山明雲色畫。畫注

當爲畫之誤

天靜鳥飛高，自有東籬菊。還持泛濁醪。

還彭澤山中早發

同前

搖落山中曙。秋氣滿林隈。螢光映草頭。鳥影出枝來。殘暑避日盡。斷霞遂風開。空返陶潛縣。終無宋玉才。

登廬山

劉琨

野煙出爐注爐當是廬誤上。山花落鏡前。危梁取大壑。瀑布挂注挂當爲挂之誤中天。
。秦始眺宇宙。漢武上旌旃。結廬注廬當爲廬之誤分往籍。留榻映還年。未見全篇

遊東林寺

崔融

昨度匡山下。春鸚曉弄稀。今來潞水曲。秋雁晚行飛。園有文皇召。人慚謫傅注傅或誤歸。迴行過梵塔。歷覽遍吳畿。杏樹栽時久。蓮花刻

處注處下脫一字南溪雨颯颯。東峴日輝輝。瀑溜天童棒。香爐法衆圍。煙雲隨道路。鸞鶴遠驂騑。遠上靈儀肅。生玄談柄揮。一茲觀佛影。暫欲罷朝衣。

元和十三年二月二十九日曾孫朝散大夫使持節江州諸軍事江州刺史上柱國清河縣開國男賜紫金魚袋能再刊勒

晚泊尋陽望廬山

孟浩然

挂席幾千里。名山都未逢。泊舟潯陽郭。始見香爐峯。嘗讀遠公傳。

永懷塵外蹤。東林精舍近。日暮但注但一作空一聞鐘。

彭蠡湖中望廬山

同前

大虛生月暈。舟子知天風。挂席候明發。渺漫彭注彭一作平湖中。中流見

匡阜。注匡阜一作遙島一勢壓九江雄。黯默容霽色。崢嶸當曙空。香爐初上日

。瀑布噴成虹。久欲追向注向一作向或子。沉茲懷遠公。我來限於役。未暇

息微躬。淮海途將半。暑霜歲欲窮。寄言巖栖者。畢趣當來同。

廬山謠寄盧侍御虛舟

李白

我本楚狂人。狂注狂一作鳳一笑笑孔丘。手持綠玉杖。朝別黃鶴樓。五岳尋仙不辭遠。一生好入名山遊。廬山秀出南斗傍。屏風九疊雲錦張。影落明湖青黛光。金闕前開二峰長。銀河倒挂三石梁。香爐瀑布遙相望。回崖沓嶂凌蒼蒼。翠影紅霞映朝日。鳥飛不到吳天長。登高壯觀天地間。大江茫茫去不還。黃雲萬里動風色。白波九道流雪山。好爲廬山謠。興爲廬山發。閑窺石鏡清我心。謝公行處蒼苔沒。一本云綠蘿開處懸明月早服還丹無世情。琴心三疊道初成。遙見仙人綵雲裏。手把芙蓉朝玉京。先期汗漫九垓上。願接盧敖遊太清。

別東林寺僧

同前

東林送客處。月出白猿啼。笑別廬山遠。何煩過虎溪。

望廬山瀑布水

同前

西登香爐岸。南見瀑布水。挂流三百丈。噴壑數十里。注大正本作款千尺似誤

如飛電來。隱若白虹起。初驚河漢落。半灑雲天裏。仰觀勢轉雄。壯

哉造化功。海風吹不斷。江日照還空。空中亂濛射。左右洗青壁。飛

珠散輕霞。流沫沸穹石。而我游注游一作樂一名山。對之心益閑。且諧宿所

好。永願辭人間。

望廬山瀑布水注大正本脫題目

同前

日照香爐生紫煙。遙看瀑布挂長川。飛流直下三千尺。疑是銀河落九

天。

望廬山五老峰

同前

廬山東南五老峰。青天削出金芙蓉。九江秀色可攬結。吾將此地鑲雲

松。注鑲雲為集誤

送李女真騰空歸廬山

同前

羨君相門女。學道愛神仙。素手搗秋靄。羅衣曳紫煙。一往屏風疊。

乘鸞著玉鞭。

送內尋騰空

同前

君尋騰空子。應到碧山家。水春雲母碓。風掃石南注南一作南花。若戀幽

居好。相邀弄紫霞。

瀑布

宣宗皇帝

穿雲透石不辭勞。達注達或為達之誤地方知出處高。溪澗豈能留得住。終歸

大海作波濤。

栗里

注朱子全集此題作醉石

顏真卿

張良思報漢。龔勝恥事新。狙擊苦不就。捨生悲縉紳。嗚乎陶淵明。

奔葉爲晉臣。自以公相後。每懷宗國屯。題詩庚子歲。自爲羲皇人。

手持山海經。頭戴漉酒巾。興逐孤雲遠。心隨還鳥泯。未見全篇注

本此詩誤字六查朱子于此詩有跋即引陳紀所載想全篇久佚矣茲據朱子全集正其誤字

簡寂觀

張祐

紫霄峰下草堂仙。千載空遺石磬懸。白氣夜生龍在水。碧雲秋斷鶴歸天。竹房影占中庭月。松檻聲來半壁泉。明日又爲浮世恨。滿山徒積夢依然。

春日觀省屬城始憇東西林精舍

韋應物

因時省風俗。布惠迨高年。建隼出尋陽。整駕遊山川。白雪歛晴壑。羣峰列遙天。嶽嶽石門狀。杳靄香爐煙。榛荒屢翳挂。遙側始覆顛。方臻釋氏廬。時物屢華妍。曇遠昔經始。於茲闕幽玄。東西竹林寺。灌注寒澗泉。人事既云泯。歲月復已綿。殿宇餘丹紺。磴閣峭欹懸。

住士亦棲息。善身絕塵緣。今我蒙朝寄。教化敷里鄘。道妙苟爲得。

出處理無偏。心嘗同所尚。跡豈辭纏牽。

注大正本脫一字誤二字

題從姪緒西林精舍書齋

同前

棲心始注始一作齒多暮。息心君獨少。慕謝始精舍。依僧欲觀妙。冽泉前

階注。清池北窗照。果藥雜芬敷。松筠疎菁峭。屢躋幽人境。每肆芳

辰眺。探栗玄猿窟。擷芝舟林嶠。紵衣豈寒禦。蔬食非飢療。雖甘巷

北單。注大正本原校巷北豈寒青紫耀。單爲陋巷策之誤那有優賢榻。朝編貢士語。欲

同朱輪載。勿憚移文誚。注大正本衍一字誤一字

題鄭侍御遺愛草堂

同前

居士近依僧。注依僧或作林泉青山結茅屋。疎松映嵐晚。春池含苔綠。繁華

冒陽嶺。新禽響幽谷。長嘯攀喬林。慕茲高世躅。

簡寂觀西澗瀑布下作

同前

淙流絕壁散。虛煙翠澗深。巖際松風起。飄飄瀉注瀉一作灑一塵襟。窺蘿玩

猿鳥。解組傲雲林。茶瓜邀眞侶。觴酌協同心。曠歲懷幽賞。行春始

重尋。聊將橫笛吹。一寫山水音。注大正本誤七字

尋簡寂觀瀑布

躡石欹危過急澗。攀崖迢遞弄懸泉。猶將虎竹爲身累。欲付歸人絕世

緣。注大正本誤一字

簡寂觀

秦韜玉

物外靈蹤客到稀。竹房斜掩薈荆扉。丹書萬卷題朱字。碧岫千重鎖翠微。泣露白猿攜子去。唳風玄鶴傍人歸。只應玉闕名長在。日暮閑雲空自飛。

瀑布

陸贄

正源人莫測。千尺掛雲端。岳色染不得。神功裁亦難。夏噴猿鳥凝。

注疑 秋濺斗牛寒。待濟滄溟後。翻濤更好看。

翻經台

包吉

野蔓高臺下。前朝記不誣。金文翻古偈。漢字變胡書。綵線風飄斷。綳縑火燼餘。破雲開白日。穿水照芙蕖。科斗頻更改。菴園幾遍鋤。眞門兼逸韻。兩欲慕相如。

題西林寺故蕭郎中舊堂

韓愈

中郎有女能傳業。伯道無兒可保家。偶到匡山曾住處。數注數一作幾行哀淚落煙霞。

瀑布

徐凝

瀑泉瀑泉千丈直。雷奔入海無暫息。今古長如白練飛。一條界破青山色。

訪陶公舊宅并序

白居易

予夙慕陶淵明爲人。往歲涓川閑居。嘗有效陶體詩十六首。今遊廬山。經柴桑故里。思其人訪其宅。不能默默。又題詩云。

垢塵不污玉。靈鳳不啄膾。嗚呼陶靖節。生彼晋宋間。心實有所守。口終不能言。永惟孤竹子。拂衣首陽山。夷齊各一身。窮餓未爲難。先生有五男。與之同飢寒。腸中食不充。身上衣不完。連徵竟不起。

斯可謂真賢。我生君之後。相去五百年。每讀五柳傳。目注目一作經想心

拳拳。昔嘗詠遺風。著爲十六篇。今來訪故宅。森若君在前。不慕樽有酒。不慕琴無絃。慕君遺榮利。老死此丘園。柴桑古村落。栗里舊山川。不見籬下菊。但餘墟中煙。子孫雖無聞。族氏猶未遷。每逢姓陶人。使我心依然。

春遊二林寺

同前

下馬西林寺。悠然進輕策。朝爲公府吏。暮是靈山客。二月匡廬北。冰

雪始消釋。陽叢抽茗芽。陰竇洩泉脈。熙熙風土暖。藹藹雲嵐積。散作萬壑春。凝爲一氣碧。身閑易澹泊。官散無牽迫。緬彼十八賢。古今同此適。是年淮寇起。處處興兵革。暫士勞思謀。戎臣苦征役。獨有不才者。山中弄泉石。注大正本脫一字誤三字

遊石門澗

同前

石門無舊徑。披榛訪遺跡。時逢山水秋。清輝如古昔。嘗聞慧遠輩。題詩此巖壁。雲覆莓苔封。蒼然無處覓。蕭疎野生竹。崩剝多年石。自從東晉後。無復人遊歷。獨有秋澗聲。潺湲空旦夕。

題元十八溪亭

在廬山東南五老峰之下

同前

怪君不喜仕。又不遊州里。今日到幽居。了然知所以。宿君石溪亭。潺湲聲滿耳。飲君螺盃酒。醉臥不能起。見君五老峰。益悔居城市。愛君三男兒。始歎身無子。余方爐峰下。結室爲居士。山北與山南。

往來從此始。

香爐峰下新置草堂即事詠懷題於石上

香爐峰北面。遺愛寺西偏。白石何鑿清流亦潺潺。有松數十株。有竹千餘竿。松張翠繖蓋。竹倚青琅玕。其下無人居。惜哉多歲年。有時聚猿鳥。終日空風煙。時有沈冥子。姓白字樂天。平生無所好。見此心依然。如獲終老地。忽乎不知還。架巖結茅宇。廡壑開茶園。何以洗我耳。屋頭落飛泉。何以淨我眼。砌下生白蓮。左手攜一壺。右手挈五絃。傲然意自足。箕踞於其間。興酣仰天歌。歌中聊寄言。言我本野夫。誤爲世網牽。時來昔捧日。老去今歸山。倦鳥得茂樹。涸魚反清源。捨此欲焉往。人間多險艱。

注大正本脫二字誤二字

登香爐峰頂

同前

迢迢香爐峰。心存耳目想。終年牽物役。今日方一往。攀蘿蹋危石。

手足勞俯仰。同遊三四人。二注一人不敢上。上到峰之頂。目眩神

怳。高低有萬尋。闊狹無數丈。作雨不窮視聽界。焉識宇宙廣。江水細

如繩。溢城小於掌。紛吾何屑屑。未能脫塵鞅。歸去思自嗟。低頭入

蟻壤。注大正本
誤三字

宿簡寂觀

同前

巖白雲尙屯。林紅葉初隕。秋光引閑步。不知行遠近。夕投靈洞宿。

臥覺塵機泯。名利心既忘。市朝夢亦盡。暫來尙如此。況乃終身隱。

何以療夜飢。一匙雲母粉。注大正本
誤二字

宿西林寺

同前

木落天晴山翠開。愛山騎馬入山來。心知不及柴桑令。一宿西_山便却

回。

西林寺早起東林滿上人之會因寄崔二十二員外
同前

謫辭魏闕鶴鸞隔。老入廬山麋鹿隨。薄暮蕭條投寺宿。凌晨清淨與僧期。雙林我起聞鐘後。隻日君趨入閣時。鵬鷲高低分皆定。莫勞心力遠相思。

題廬山山下湯泉

同前

一眼湯泉流向東。浸泥澆草煖無功。驪山溫水因何事。流入金鋪玉甃中。

上香爐峰

同前

倚石攀蘿歇病身。青筇竹杖白紗巾。他時畫出廬山障。便是香爐峰上人。

香爐峰下山居草堂初成偶題東壁

五架三間新草堂。石塔桂柱竹編牆。南簷納日冬天暖。北戶迎風夏月涼。灑砌飛泉纔有點。拂窗斜竹未成行。來春更葺東廂屋。紙閣蘆簾

著孟光。

注大正本
說五字

注題壁詩共五首
陳紀錄其一耳

戲贈李十三判官

同前

垂鞭想送醉醺醺。遙見廬山指似君。想君初覺從軍樂。未愛香爐峯上人。

攜諸山客同上香爐峯遇雨而還沾濡狼藉互相笑謔題此解嘲

同前

蕭洒登山去。龍鍾遇雨回。磴危攀薜荔。石滑踐莓苔。襪污君相謔。鞋穿我自咍。莫欺泥土脚。曾踏玉階來。

同前

讀靈徹詩

東林寺裏西廊下。片石鐫題數首詩。言句怪來還校別。看名知是老湯

師。

注大正本
說一字

同前

別草堂三絕句

正聽山鳥向陽眠。黃紙除書落枕前。爲感君恩須暫起。廬峰不擬住多

年。

久眠褐被爲居士。忽掛緋袍作使君。身出草堂心不出。廬山未更勒移文。

三間茆舍向山開。一帶山泉繞舍回。山色水聲莫惆悵。三年官滿却注

一作歸來。注大正本三詩共誤四字

題別遺愛草堂兼呈李十使君李亦廬山人常隱白鹿洞注大正本題下原注誤三字同前

曾任鑪峯下。書堂對藥臺。斬新羅徑合。依舊竹窗開。砌水親曾決。

池荷手自栽。五年方暫至。一宿又須回。縱未長歸得。猶勝不到來。

君家白鹿洞。聞道亦生苔。

草堂前新開一池養魚種荷日有幽趣

淙淙三峽水。浩浩萬頃陂。未如新塘上。微風動漣漪。小萍如汎汎。

初蒲正離離。紅鯉二三寸。白蓮八九枝。遶水欲成徑。護堤方插籬。

已被山中客。呼作白家池。

白雲期

黃石巖
下作

同前

三十氣太壯。胸中多是非。六十身太老。四體不支持。四十至五十。正是退閒時。年長識命分。心慵少營爲。見酒興猶在。登山力未衰。吾年幸當此。且與白雲期。

出山吟

同前

朝詠遊仙詩。暮歌采薇曲。臥雲坐白石。山中十五宿。行隨出洞水。迴別緣巖竹。早晚重來遊。心期瑤草綠。

注大正本
誤二字

題遠大師墳

僧靈敏

古墓石稜稜。寒雲晚景凝。空悲虎溪月。不見雁門僧。

東林寺寄包侍郎

同前

古殿清

注清

作山

陰山

注山

作花

一木春。

池邊跂

注跂

作跂

一石一觀身。

誰能來此

注來

此一作焚香坐。共作鑪。注遊一峰二十人。
伴我

題西林寺水堂奉寄武陽公

同前

日日愛山歸已遲。閑閑空度少年時。餘身定寄林中老。心與長松片石期。

簡寂觀

注康熙本毛志為釋若虛作
若虛是否靈敏之後待考

同前

古松古柏巖壁間。猿攀鶴巢古枝折。五月有霜六月寒。時見山翁來取

雪。

注大正本
誤五字

五老峰大明觀贈隱者

姚係

雲觀此山北。與君攜手稀。林端涉橫水。洞口入斜暉。乍覺注覺一鸞

鶴邇。忽為煙霧飛。故人清和客。默會琴心微。丹術幸可授。青龍當

來注來一歸。悠悠平生意。此日復相違。

簡寂觀

孫勛

廊殿與雲連。紫霄蒼翠邊。自然應有藥。誰敢道無仙。薜色吞崖徑。松聲讓瀑泉。未能長息去。豈便是前緣。

宿青牛谷梁鍊師仙居

楊銜

隨雲步入青牛谷。青牛道士留我宿。可憐夜久月明中。唯有壇邊一枝竹。

寵廬山隱者

同前

風鳴雲外鐘。鶴宿千年松。相思杳不見。月出山重重。

瀑布

江爲

廬山正南面。瀑布古來聞。萬里朝滄海。千尋出白雲。寒聲終自遠。靈派孰爲分。除却天台後。平流莫可群。

簡寂觀

同前

幾入玄都解鬱陶。羽人相伴遍遊遨。溪橫洞口紅塵斷。岳聳天心紫氣

高。金井泉秋光潋灩。石壇松古韻蕭颯。吟餘却嘆浮生事。畫□□□

簡寂觀

同前

錢燼滿庭人醺罷。西峰涼影月沈沈。到來往事碑中說。壇畔徘徊秋正深。

去東林

曹汾

峰頭不住起孤煙。池上相留有白蓮。塵網分明知束縛。要須騎馬別雲

泉。

會昌三年七月十五日題汾開成四年崔益下進士後爲中書舍人刑戶部侍郎忠武軍節度使

予自右轄出鎮鍾陵祕監家兄不忍遠別函見辛坐求替遂得同赴江西時也薦福大德顯公禪門上首言歸東林亦獲結侶道路陪遊每承清論今過寺因留題詩一首。

裴休

麟臺朝士辭書府。鳳闕禪宗出帝京。歸到雙林親慧遠。行過五柳謁淵

明。白衣居士輕班爵。敗口高僧口口情。引得病夫無外想。二心師事
口口口

和舍弟寄題東林寺

裴讓

元非附鳳攀龍客。本是山猿野鹿身。虛向班行紆祖紱。爭如口口口口
塵。歡同玉季爲良伴。喜奉金口口口因。今日香爐峰下過。方欣物外
有遺民。

簡寂觀

沈彬

山藏勝境當口口。口口樓臺洞府開。白髮滿頭誰肯到。蒼苔盈步自倫
注倫字來。疑誤風帆閑事拋三日。玉液長生念一盃。此路有心星月在。杏
壇仙侶莫相猜。

再到東林寺

同前

十五年前還到此。池深苔蘚樹垂藤。重遊數處心傷日。不見舊時頭白

僧。花有露含長夜月。殿無風動徹明燈。堪驚此去老又老。未有更來能不能。

瀑布

同前

瀉出岳中源化水。噴成瀑布世還希。雖如仙女偷來織。不見山公探得歸。萬古色嫌明月薄。千尋勇學白雲飛。若言真箇堪裁剪。預被豪家買作衣。

望廬山

同前

東過匡廬忍醉眠。雙眸盡日掛危巔。壓低吳楚殺涵注殺涵二字待考水。約破雲霞獨倚天。一面峭來無鳥徑。數峰狂欲趁漁舡。江人莫笑偏凝望。卜隱長思瀑布前。

題東林寺

布衣周皓

大中天子海恩深。再使迷徒識佛心。半死白蓮初降雨。欲成荒地又鋪

金。僧開石室經猶在。虎印溪泉跡未沈。誰謂五湖書劍客。此生重得見東林。

再崇玄法象西天。宏闢新高碧嶂前。風送片雲招白馬。鶴迎貧女施金錢。沙門覓佛曾諳路。苦海悲人易得舡。三教共興談帝道。大中年是太平年。

題東林寺四首

禪月大師贊休

開行開坐思攀緣。多是東林古寺前。小瀑便高三百尺。短松多是一千年。盧楞伽畫苔漫盡。殷仲堪碑雨滴穿。今欲更崇蓮社去。不知誰是古諸賢。

白旃檀花露滴滴。碧蕊蕝草香濛濛。田地更無塵一點。是何人合住其中。

玉像珠龕香陣橫。錦霞多傍石壇生。辟蛇行者今何在。峰頂唯聞鳩鳥

聲。

桓玄蒼輦殘雲濕。耶舍孤墳落照暉。有箇老僧倚松樹。恐人偷取白猿兒。

懷西林寺諸道者

同前

鳥外更誰親。諸峰即四隣。白頭寒枕石。青袖瀾無塵。橡栗堆行逕。猿猴遠定身。儼然重結社。願作掃壇人。

題東林寺

荆門僧者已

峰前林下東西寺。地角天涯來往僧。泉石靜流閑世界。雲松寒濕晝香燈。爭如大士重修社。合有諸賢更服膺。曾寄隣房掛瓶錫。喧聞巖溜解春冰。

遠公影堂

同前

白藕池邊舊影堂。劉雷風骨盡龍章。共輕天子諸侯貴。同愛吾師一法

長。陶令醉多招不得。謝公心亂入無方。何人到此思高躅。風默苔痕滿粉牆。

簡寂觀

同前

萬壑雲霞影。千年松檜聲。如何教下士。容易信長生。月共虛無白。

香和沉澹

注大正本原清注澹爲澹誤

閑尋古廊畫。記得列仙名。

落星寺

同前

此星何事下穹蒼。獨爲僧居化渺茫。樓閣兩回青嶂冷。幹注幹字窗風疑誤窗風渡白蘋香。經秋遠雁橫高漠。颺月寒濤響夜堂。盡日凭欄聊寫望。頓疑身忽在瀟湘。

西林水閣

同前

松楸連塔古。窗檻任閑開。水遶清陰裏。人從熱處來。噪風蟬帶鶴。欹樹石兼苔。向曉東林下。遲遲捨此迴。

題東林寺聯句

古殿巍峨鎮碧峯。晉朝靈應顯神蹤。林間野鳥驚寅梵。嶺上孤猿聽晚鐘。節度使特進檢校太雁注雁下冷雲生曉檻。虎溪秋月照寒松。僧紫尉平章事徐知証

修香飛寶殿籠金像。檜倚松窗覆玉容。道士蝶戀半巖花灼灼。鹿眠深

谷草茸茸。觀察推官賜游僧駐錫心皆佛。老樹擎煙勢似龍。觀察推官紫金魚袋李

王竹蔭禪扉青靄合。嵐蒸幽逕綠苔封。司理參軍掌表奏孟拱辰

列嘯趨門更憧憧。高吟況愛無塵境。吟訪空關不厭重。管句官賜紫金魚袋鍾敬倫

注大正本原有誤字

天祚二年三月十六日偶與幕客門館僧道閑遊聯題

題東林二首

文通大師匡白

東林佳景一何長。蘭蕙生多地亦香。堪嘆世人來不得。便隨雲樹老何妨。倚天蒼翠晴當戶。落映潺湲夜遶廊。到此祇除重結社。自餘閑事

莫思量。

東林繼四絕。物象更清幽。社客去不返。鐘峯雲也秋。松枯群狖散。

溪大蠹槎流。待卜歸休計。重來臥石樓。

人似鶴紅鹿。路上事如麻。注此二句有詼奪字石肥滯雨添。蒼口。水賦長松落翠

花。莫道此間無我分。遺民長在惠持家。注以上三詩有踏簡處

落星寺

同前

是嶽皆遊遍。南來吳楚間。偶登湖裏寺。疑到海中山。獨樹舊注舊字疑誤

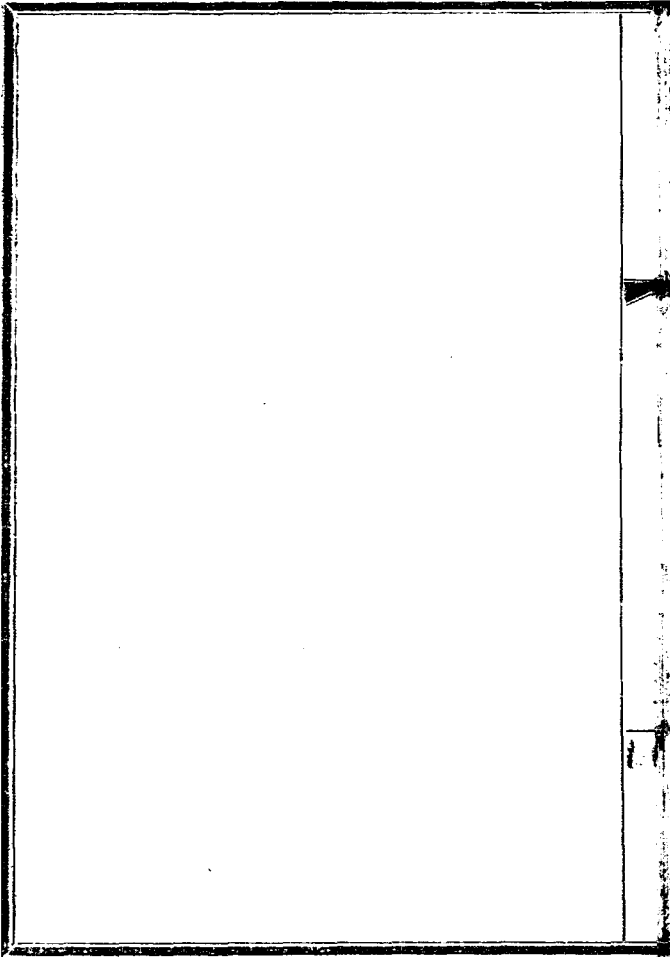
蘿濕。遙汀白鳥閑。終頃注頃須之誤謝浮世。高臥聽潺湲。注大本原

似句起至卷末元祿本無之

廬山記卷第四

一校了於字莫改

右留題篇。載詩九十三首。訛奪衍字極多。有爲大正本據元祿本校正仍有誤者。有訛誤無從校正者。大正本原爲活字排印。故又有爲手民排誤者。直校不勝校。茲將各詩就本人原集逕爲刊正。無專集。或山中無從覓其原集者。則從別本校勘之。別本亦無從得者。則闕疑。因與前後數篇。校勘之例。稍有變易。故附述之。



廬山記卷第五

古碑目第七

廬山自晉宋齊梁陳隋唐至本朝。幾八百年。其間廢興盛衰。皆有記述。歲月浸久。往往亡失。若殷仲堪作遠公碑。天祐間猶見於貫休之詩。今無復遺漫注此處當矣。今錄太平東林。已下五寺觀。五代以前人所作碑誌。爵里歲月之日。凡四十一。辭多不載。

太平觀

使者靈廟碑 注碑佚文待考

荆州黃梅縣。東山衡門之下。草茅臣李泚注桑壽廬山紀事及他志書與近出中國人名大辭典各

書泚均作撰。泚待考。開元二十年歲次壬申正月乙巳朔二十五日己巳樹

使者靈驗記 注碑佚文待考

宣義郎行彭澤縣尉潘觀箴 開元二十年壬申三月八日辛亥立治平三

年重立

張靈官記

注碑佚文待考

御史大夫徐鉉撰。右內史舍人。集賢殿學士徐鉉書。并篆額。歲次癸酉上元日。

胡則傳

注碑佚文待考

太常丞集賢校理通判江州軍州事章岷撰。并書。載開寶八年。胡則守江州事。

太一觀

真人廟記

注碑佚文待考

昇元六年歲在壬寅七月六日。應運匡國佐聖功臣寧國軍節度宣州營田觀察缺缺處置等使。特進檢校。大尉兼中書令。持節宣州諸軍事。宣州刺史。上柱國。食邑一萬戶。韓王知證記。登仕郎守宣州

司戶參軍。掌表奏試祕書省校書郎。賜緋魚袋。孟拱辰書。并額。

注額字上又一本。似脫篆字。

保大十二年。歲在乙亥十一月。南岳朱陵道士。倪少通撰。道士鐘

德載書篆

東林寺

慧遠法師碑銘

謝靈運撰 張野序 無立名年月

注 現查遠公塔內有此塔銘。正額四字。遠公塔銘。西夏六月。為遠公祖師塔。銘謝靈運撰。碑尾署曰。大明正德八年。歲次癸酉。夏六月。朔當代住持僧。塔。蓋紀所載者。比勸學。多訛誤。書法尤雅。弱查康樂。集中祇有慧遠上人。誄不。載此塔銘。吾友冒鶴亭氏。目為偽。有以也。然虞道園集中。不載復東林寺碑。文黃山谷集。中不載毀壁序文。以此為例。未可因集中不載。即斷為偽作。考高僧傳。慧遠傳曰。謝靈運為撰碑文。張野作序。又明但宗泉云。靈運作。遠公塔銘。在恭帝元熙二年。庚申。惜碑不載。其出處。故用備載。以待續考。

宗佛馱跋陀羅禪師碑 注碑佚文待考

宋陳舜俞廬山記合校本

卷五

六九 重修廬山志副刊品

考見金
石匯考

碑陰記 碑佚文待考

會昌三年江州刺史張又新撰。大中十年四月三十日裴光遠。篆額。

東林寺遠法師影堂碑 并序 注碑佚文存

隴西李演述。江州錄事參軍王適篆額。鄂州頭陀寺僧惟嵩書。

貞元中初建。大中八年七月十五日再立。

注 查桑喬廬山紀事及毛編廬山志立碑年月為唐大中八年四月二十六日較此所載不同豈四月立碑旋圯至七月十五日乃再立耶待考

唐故東林寺律大德熙怡大師碑銘 并序 注碑佚文存

攝都團練推官守虔州司馬許堯佐撰。承奉郎前守蔡州真陽縣令李

行言書并篆額。貞元十二年丙子歲建大中八年七月二十三日再立。

東林寺經藏碑銘 并序 注碑佚文存

朝請郎試太常寺協律郎李肇撰 元和七年歲次壬辰九月丙辰朔十五

宋陳舜俞廬山記合校本 卷五

七十一 重修廬山志副刊品

日庚午建。太中十三年七月八日 鄉貢進士馮譔再書。并篆額。

唐故東林寺律大德彙公碑銘 并序 注碑佚文待考

吉州司戶參軍員外置同正員。許堯佐撰 吳郡陸蔚之書。并篆額。

元和癸巳歲端午日建。大中八年七月二十二日再立。

廬山東林寺故臨壇大德塔銘 并序 注碑佚文存

元和十年冬十月劉軻撰 門弟子雲臯書。大中八年七月十五重立。

注 毛編廬山志載此文未詳其立碑年月其題目為唐劉軻廬山具壽大師塔銘與陳記所載有異

唐廬山 注白集廬山具壽大師塔銘與陳記所載有異 忠州刺史白居易纂。僧雲臯書。 并序 注碑佚文待考

中八年七月十五日重立。 長慶二年閏十月一日建。 大

唐故東林寺律大師石墳哀誌銘 并序 注碑佚文待攷

上谷侯高筵。 僧雲臯書。 長慶甲辰歲五月十三日樹。

唐栖霞寺故大德毗律師碑 并序 注碑佚文待考

福建觀察支使。朝議郎。監察御史。裏行上柱國。劉軻筭。沙門雲臯書。攝洪州都督府士曹參軍。宣議郎。前行舒州懷寧縣尉齊餘。篆額。大和四年七月十一日。建大中八年七月二十三日再立。碑陰有曹汾詩。會昌三年七月十三日題。

東林寺白氏文集記 注碑佚文存

大和九年夏。太子賓客晉陽縣開國男。大原白居易樂天記。朝散大夫。守江州刺史。上柱國趙蕃。奉侍郎命。建碣。僧雲臯書。

唐廬山東林寺故寶稱大律師塔碑 注碑佚文待考

朝議郎。守秘書丞史館修撰。上柱國。劉軻撰。守江州司戶。參軍員外置同正員。陳去疾書。前振武節度參謀。試太常寺奉禮郎。李迥 注迥字待考似彥篆額 開成四年四月二十七日。建大中八年

宋陳舜俞廬山記合校本 卷五

七一 重修廬山志副刊品

七月二十三日再立。

廬山東林寺觀音方丈記

注碑佚文待考

唐大中六年。壬申春二月十五日。江夏僧元楚記。東夷溟島太

玄谷冲寂野叟書。

唐撫州景雲寺故律大德上弘和尚石塔碑銘

并序注碑佚文存

江州司馬白居易纂。攝淮南觀察。試大理評事。兼監察御史。李

克恭書。淮南節度。參謀監察御史。裏行段全緯。篆額。大中

八年七月十五日重立。

復東林寺碑銘

湖南都團練觀察處置等使。中大夫。使持節都督。潭州諸軍事。守

潭州刺史。金紫光祿大夫左散騎常侍。上柱國。河東郡。開國公。

食邑二千戶。柳公權書。唐大中十一年。歲次丁丑四月戊辰朔二

十六日癸巳建。

注

此碑為唐崔黯撰文柳公權書集古錄云東林寺會昌中二大中初黯為江州刺史而復之黯之文辭甚逾麗可愛而世罕有之云今此碑猶存一塊昔碑損多塊清康熙時收入內廷僅留此耳此一小塊或隱或現至光緒初年又佚乃於己丑冬康有為來游東林於下覓得之現嵌寺殿廊左壁黯計可辨四十八字連模糊者并計約五十餘字廬山現存碑刻當以此為最古王世貞題此碑後云中多率更體而小變逾勁為文弱亦可愛矣予按碑字骨肉停勻庶幾柳公真面因知圭稜瘦硬之態皆後世摹勒失真者也詳考見金石匯考

東林寺經藏碑陰記

注碑佚文待考

朝議郎。檢校尚書上部郎中。使持節撫州諸軍事守。撫州刺史。兼侍御史。柱國賜緋魚袋。蔡京撰。大中十四年五月二十九日建。

故江西道觀察使武陽公韋公寫真讚

注碑佚文待考

從外姪孫。攝鎮南軍節度副使朝散大夫。使持節江州諸軍事。守江州刺史。上柱國。苗紳撰。咸通八年四月八日書。

大唐廬山重建東林寺故禪大德公碑銘

并序 注碑佚文待考

朝散大夫使持節江州諸軍事。守江州刺史柱國賜紫金魚注魚下似苗脫袋字紳撰。朝議郎前行國子大學博士柱國裴光遠書并篆額。咸通九年歲次戊子十二月庚申朔十三日壬申建。

廣平公奮因紀 注碑佚文待考

宣歙節度掌書記將仕郎。試大理評事。賜緋魚袋。薛正己撰。銀青光祿大夫。前守慶州司馬。兼殿中侍御史劉詢書并篆額。江西監軍使。中散大夫行內省內侍員外置同正員上柱國。賜紫金魚袋宋師錫建。光啟二年六月二十一日。

廬山東林寺大師堂記 注碑佚文待考

大和三年 奉化軍節度江州觀察處置等使。特進檢校太尉兼侍中。使持節江州諸軍事。守江州刺史。上柱國。德化王。食邑三千戶。楊澈。節度推官。通判軍府公事。朝議郎。檢校尚書禮部員外郎。

注即爲
郎之誤兼侍御史雲騎尉。賜紫金魚袋。元皓。節度巡官將仕郎。試

大理評事。掌奏。賜緋魚袋。倪匡明書。并篆額。

德化王於東林寺重置白氏文集記 并序注碑佚文待考

攝觀風幕巡吏試蘭臺郎。余文貞書。大和六年。歲次甲午八月己

巳朔十二日庚辰。管內僧正講經論大德。賜紫金沙門。匡白記。節

度巡官刺州司公事。賜紫金魚袋。倪匡明篆額。

彌勒菩薩上生殿記 注碑佚文待考

將仕郎。守江州司士參軍。掌表奏。試祕書省正字。楊弼撰。保

大三年二月二十日。翊聖功臣江州都團練觀察處置等使。金紫光祿

大夫。檢校太保守刺史。京兆縣。開國子。食邑五百戶。杜昌業建

。功德主講論大德慕莊書。

上方禪師舍利塔記 注碑佚文存

朝散大夫行尚書水部員外郎。武騎尉。彭注彭下嘗撰。并題額。
銀青光祿大夫。檢校國子祭酒。兼監察御史。上國柱。伊從道書。

保大十四年。丙辰。十月庚申建。

注桑喬廬山紀事載此文惟作記年月為保大六年歲次丙辰庚申朔奉命
記云云查南唐保大六年為戊申至丙辰則為保大十四年陳記不誤奉命
桑紀錄此文時
偶有筆誤耳

西林寺

西林寺道場碑文 注碑佚文存

大隋國太常博士。渤海歐陽詢撰。大業十三年歲在丁丑十月戊寅

朔十五日壬辰樹。永泰丙午歲顏真卿題其碑額。凡一百二十字。碑

陰有大中十年五人題名。注顏題名
詳考見後

注此文為歐公於隋大業十三年所撰不著
書人名氏而字法老勁疑為公之書也

唐故廬山西林寺水閣院律大德齊朗和尚碑 并序

前廣文館進士鄭素卿繕。安定沙門道真書。大和六年。歲次壬

子三月甲午朔六日己巳樹。太中八年冬十一月廿七日再立。

刻在碑陰

檢校司封郎中。守江州刺史裴諷。大中十四年四月八日。挈累同遊

。超華從行。亦題碑陰

注此碑碑文均佚無可考証惟宋王象之輿地紀勝所載與此略異齊朗爲齊明碑陰之大中八年一行失載大中十四年題名則未錄全文而裴諷

作裴行諷附載於此以待續考

簡寂觀

廬山簡寂觀之碑 注碑佚文存

司徒右長史太子僕 注僕下當建昌縣。開國侯。吳興沈旋作。梁天

脫射字

監十四年十一月立。唐保大十二年。歲次甲寅正月十五日重建。

安定胡惟楚書。并題額。

注桑喬廬山紀事載此文其建碑年月同惟沈旋旋作璇查沈旋沈約子曾官南康內史似以作旋爲當他書亦有作沈璇者應待續考

有唐廬山簡寂觀熊君尊師碣

注碑佚文待考

門人三洞弟子。朝散大夫。使持節杭州諸軍事。守杭州刺史柱國。

于德晦撰。范商皓書。

廬山簡寂觀重造大殿

注碑佚文待考

推忠翊聖功臣。安西大將軍。懋勝軍節度使。廬州觀察處置等使。

特進檢校太尉。同中書門下平章事。使持節廬州諸軍事。廬州刺史。

。御大憲上柱國。清河郡。開國侯。食邑二千戶。張崇。順義十年。

丁亥正月癸丑朔記。

廬山簡寂觀新建石壇記

注碑佚文待考

宣州觀察判官登仕郎。檢校尚書虞部員外郎。賜緋魚袋。陳覺撰。

并書。

簡寂先生陸君碑

注碑佚文待考

中岳道士。翰林供奉。吳筠文。并書。唐保大五年太歲丁未。六月甲寅朔三日丙辰立。

廬山改修簡寂靈寶并齊堂記

法碑佚文待考

內知客兼鹽按司事。銀青光祿大夫。檢校工部尚書。兼御史大夫。柱國王路奉勅撰。并書。唐保大乙卯歲。二月庚子朔十五日甲寅記。

廬山簡寂觀修石路記

注碑佚文待考

承務郎。守大理評事。掌元帥表奏。賜緋魚袋。徐憲述。并題額。銀青光祿大夫。檢校國子祭酒。兼御史中丞上柱國。孫嵩書。保大十三年。太歲乙卯五月戊辰朔十五日壬午記。

簡寂觀有大孤山賦碑

注碑佚文存

特進太尉平章事。衛國公李德裕文。會昌五年四月庚寅。江南

西道都團練觀祭處置使。朝議大夫。洪州刺史。兼御史大夫周墀立。

注

據輿地紀勝引集古錄載唐李德裕撰周墀篆書會昌五年刻李德裕有記同刻東林寺云今陳氏謂在簡寂觀不知誰誤當俟續考

大唐新建廬山開元

注元當是禪院碑先之誤

注碑佚文存

昭義軍節度使。特進守大弟太保。上柱國。始平郡。開國侯。食邑一千戶。臣馮延巳。奉勅撰。平廬軍節度使。光祿大夫檢校太傅。刑部尚書。上柱國上饒郡公。食邑二千戶。臣徐遜。奉勅書。并題額。保大十二年。歲次甲寅正月丙子朔十日乙酉建。

李注

今文尚存惟碑末署保大十一年正月日立石兄桑喬廬山紀事陳記爲保大十二年正月建或桑紀筆錄誤也

氏書堂記 注碑佚文待考

巨唐保大十稔。太歲壬子。五月十日。銀青光祿大夫檢校司徒。使持節袁州諸軍事。守袁州刺史。兼御史大夫。柱國李徵古記。

太原王沂書。

古人題名篇第八

予遊東林。頗愛屋間。有唐以來人題名。寺僧因爲予言。往歲屋室遷改。方板數百。文字昏闇。堆積閑處。不復愛惜。凡此者。幸而未至於投削耳。嗟乎昔人嘆注此下有脫字賢達勝士。登山遠望者多矣。皆湮沒無聞。此幾是注此下有脫字今得永泰已來。顏魯公下。十有七人題名可見者。著之以備亡失云。

唐永泰丙午歲。真卿以罪佐吉州。夏六月壬戌興注戊爲興之誤殷亮韋

柏尼賈鑑同次於東林寺。同則惜注同則惜爲與之誤熙怡二公。惠秀正義二律

師。泉注泉爲泉之誤泉右壑字見說文承楊鷗存焉。仰廬阜之爐峰。想

遠公之遺烈。外注外爲升之誤神運殿。禮僧伽衣。觀生法師塵注塵爲塵之誤尾扇。

謝靈運翻涅槃經貝多梵夾。忻慕之不足。聊寓刻於張李二公耶舍禪師

之碑側。魯郡顏真卿書記。

刻石在東林寺。耶舍禪師碑側。

唐永泰丙午歲。真卿以疎拙貶佐吉州。夏六月癸亥。與

注與為殷亮章與之誤。

柏尼賈鎰楊鸞憩於西林寺。有法真律師。深究清淨毘尼之學。即律祖

師志恩之上足。余內弟正義之阿闍梨也。緬懷遠現二公之遺烈。導余

躋重閣。示余以張僧繇畫廬舍那佛像。

袁注大正本原注袁義河泉查袁為泉之誤其義同泉則誤中之

前題記。梁武帝燧線繡鉢袋。因寓題歐陽公所撰永公碑陰。魯公顏真

卿題刻石在西林寺。

注

唐詩紀事云顏真卿常使其僮奴刻己所書僮輒以意修改之大失真惟吉州廬山題名書已仰去後人為刻之乃得真云陸放翁云書家以為二

林題名顏書之冠冕也按此二題名在宋時陳舜俞陸放翁周益公黃山谷皆親見之至清初黃黎洲則僅見數字耳查初自游東林則已一字無存攷

通志略金石載魯公東林寺耶舍碑題名而不載西林題名茲據四庫叢刊本魯公文集原文勘正陳記誤字如右

隴西子德謙國子仲。河南虛中。京兆希遠。隴西懋賞。大中十年四月

十一日。同遊。懋賞書。

刻石在西林寺。

大理少卿兼御史中丞。賜紫金魚袋。章甫。大中十二年准詔嶺南宣問。

七月二十一日再過此。藏經舊日剝置。隨寺毀廢。賴道深和尚。藏諸

石室。言上人明上人以補其闕。獲觀舊續。注續字疑誤觸緒摧銷。注銷字待考

施三百千。再建堂宇。時湖南江西皆擾亂。一辭京闕。三踐危邦。到

此數刻。與言明話道。又乘輶北去。男澤侍行。刻石在東林寺

余今年七月。銜命。按撫嶺南。中旬之初。自番禺赴闕間。洪兵大擾

。乃直趨鍾陵。既至。留一夕。察其陰謀。備知情狀。明日。渡章江

。二十九日憩此。與言明二上人談玄。兼訪經藏遺趾。注趾當晚晴西為址誤

去。六十四日。余廉問江西。仍帥襄鄂許蔡四軍赴鎮。十一月二十七

日。兵次北田。余雖擇注擇字疑誤甲戎事。方經過松門。遲遲不能去之。

以永暇。遂駐前鋒於峴。再與言公遊。時明上人已物故。悲愴久之。

復跨馬前去。因書行上注上字似誤題於水堂壁。大中十二年十一月二十七

日。江南西道都團練觀察處置等使。兼御史中丞章宙題。都團練衙推將士郎。權潭州戶曹參軍。周勅。觀察衙推前試太常寺奉禮郎。張自牧。男安南柔遠軍判官試左內率府曹參軍升從行。

江州刺史陳輦。乾符三年十一月八日。將離湓浦。與處士鄧思齊同來。訪別思琮宗一二大德。推忠翊聖功臣。安西大將軍。武寧平難等軍節度。廬州觀察處置等使。西南面行營招討應援使。光祿大夫檢校大傅。兼御史大夫。上柱國。清河郡開國侯。張崇。奉詔征討過此。

武義元年十一月二十七日朝議郎檢校兵部尚書。賜紫金魚袋。上黨郡公。食邑一千戶。景迢自京城隨侍伯父江上歸郡。獲從家兄桂陽郡公。訪茲絕景。時春林鬪芳。晚雨新霽。躡步忘倦。塵心頓清。竟日方還。故紀於此。昇元三年太歲己亥三月二十三日書。西上閣門使。金紫光祿大夫。檢校司徒。行右武衛大將軍。兼御史大夫忠上國夏謙

。叨奉勅旨。封册雄藩。駐泊旬餘。將更歲序。受王注王爲恩而重疊主之誤。沐台注台爲治之誤念以彌深。而又許廟王車。得遊化境。時昇元二年正月二十八日。故留題記。

唐奉化軍節度。江州營田觀察處置等使。金紫光祿大夫。檢校太傅。同中書門下平章事。上柱國。馮翊縣。開國伯。食邑七百戶。嚴續。以保大七年太歲白酉孟秋。作鎮茲地。暨無射月。亦有一日遊於二林精舍。周覽古跡而還。故紀其年月耳。

推忠奉缺保人功臣奉化軍節度。江州營田觀察處置等使。光祿大夫。檢校太尉使。持節江州諸軍事。江州刺史。驍御將軍。兼御史大夫上柱國。安定縣。開國伯。食邑七百戶。皇甫暉。伏奉勅旨。特到保大開先禪院。經過寶刹。松檜籠煙。峰巒疊翠。周覽勝景。頗豁襟懷。時大唐保大十一年太歲癸丑二月辛亥五日乙卯題記。

金紫光祿大夫檢校司徒。前使持節筠州諸軍事守筠州刺史御史大夫上柱國太原縣開國男。食邑三百戶。王顏。解印歸京。遊諸勝境。故記爾。時癸丑歲夏四月二十四日書。

推誠破敵功臣。奉化軍節度江州營田觀察處置等使。光祿大夫檢校太尉使持節江州諸軍事。江州刺史。兼御史大夫。江夏縣開國伯。食邑七百戶。黃延謙。自赴任當郡每仰名山。當茲抄注抄疑抄之誤秋。特詣瞻敬

。保大十五年九月十六日記。

推忠扞敵功臣。奉化軍節度江州營田觀察處置等使。光祿大夫。檢校太尉同中書門下平章事。使持節江州諸軍事。江州刺史。上柱國。富春郡。開國侯。食邑一千戶。孫漢暉。缺於顯德五載中秋八日。命監軍使穎川陳公及寮佐等。缺同謁使者真祠。地邇二林。因遊勝概。幸周覽。聊紀歲時。

廬山記卷第五

注
以上各題
名俱佚

一校了於字莫改

高山寺藏本廬山記五卷。卷二三宋槧本。餘三卷。舊鈔補。然於宋諱。皆闕筆。蓋亦從宋本出也。

書中避諱諸字。至高宗諱旃字止。而光宗之嫌名敦字。則不闕筆。蓋刊於高光間也。此書我國守山閣叢書。刊四庫本。但存前三篇爲一卷。館臣謂佚第四五篇。今宋槧實爲篇八。爲卷五。第一二篇爲卷一。第三篇爲卷二。第四五篇爲卷三。第六篇爲卷四。第七八篇爲卷五。守山閣本。不但佚第四篇以下。其分卷亦非當時之舊矣。館臣見今本篇爲一卷。遂疑佚者僅四五兩篇。抑又誤矣。此書全本。不知何時佚去大半。館臣謂永樂大典本。亦僅三篇。則明初已佚。

東邦刊本。於宋槧外。尙有元祿十年刊本。均完足。今取元祿守山二刻。與宋本比勘。知元祿本雖完。亦有譌奪。守山閣本。則譌脫彌甚。第一篇。守山本。奪釋慧遠廬山記略至略舉其異耳數十行。元祿本第二篇影圖者以下。元祿本錯簡十餘行。守山本而遠公記云。至已上蓋述石門之勝。十餘行。又遠公上記云。至謂阿羅漢之類也。三行。守山本並奪佚。第三篇守山本奪昔東海僧邈云云十三字。又奪源由福云云二十八字。第六篇元祿本。奪落星寺詩半葉。第七篇。元祿本叙東林寺諸碑誤錯。列東林寺經藏碑銘。及大德漿公碑銘於慧遠法師等三碑之前。知元祿本已不能無失矣。此本。卷一闕第二葉。卷四闕第二十一及第二十八兩葉。又卷一李常序。書縫寫第三葉。則此上當有兩葉。亦佚。今卷一第二葉。據元祿本補之。其他諸葉。則元祿本亦闕。按怨當是恐誤世遂無他本可據補矣。予

夙愛此書。敘述雅贍。似水徑清苔。未見足本。宣統紀元。客游東京。忽遺此宋槧於德富氏成簣堂文庫。大喜過望。久念之不去懷。去年冬乃遂書從蘇峯翁假印。既得請。乃書宋槧本之可貴者。於卷尾。尙不僅在無佚卷已也。宣統丁巳正月。永豐鄉人羅振云。注云

玉字書於東山寓居之四時嘉室軒。
注宣統丁巳者乃民國六年也羅氏仍從宣統紀年所謂各從其志者也

宋陳舜俞廬山記合校本終



新修廬山志特價預約券廣告

新修廬山志及各種副刊准於本年十月廿日即舊曆九月廿日出版。現用宋印大字排印。版幅廣闊。印刷精美。新繪地圖及風景銅像。插圖。且其裝訂工精。紙質優美。最新志外各副刊品計八種：(一)廬山古今港湖遊券(二)宋陳舜俞廬山記校正本(以上二種已出版)(三)廬山金石錄(四)廬山雜考(五)廬山雜著(六)廬山雜著(七)廬山風景新畫片冊(八)最新廬山全圖。每本定價銀幣十六元。特價預約券每張銀幣十元(外加郵費五角)。自取券者一律售價券。應請券。應請大林寺第十一號修志總辦事處。南昌子牌樓葉出房。或建德公司九江瀘浦路興業公司。均取。年六月。開始售票。預約一千部。為限。滿期交書。海內君子。有愛廬山歷史及嗜好廬山風物者。幸早訂購。勿交臂失之。茲將新志內容分述如左。

- (一) 城地：釋名、地質、山脈、水系、形勢、沿革、縣界、道、鐵路、郵政、氣候、全山總輿圖、山脈、水系分圖等屬之。
- (二) 山川勝蹟：凡山南北名勝古蹟。山水。經注。城。廟。墓。其略。古詩。今。增。交。券。為。旨。
- (三) 山政：租借地交涉案彙考、行政機關、管理局、附屬事業、警察署、附屬機關、財政、附租稅、通訊、電報、郵政、交通運輸、及途汽車、輪船、輪船、新建築計劃、而工、生計、公共事業、教育、宗教、房屋人口統計等屬之。
- (四) 物產：動物、植物、礦物。
- (五) 人物：自晉以後歷朝人物及評述。
- (六) 藝文：廬山古今港湖文存、存及金石等屬之。
- (七) 雜識：凡關於廬山一切特別週事及不合時代性之記載。吾人之精神。其果。越。球。然。手。此。一。編。不。啻。開。山。海。嶺。奇。實。語。說。任。游。山。者。兩。窗。團。風。派。一。高。尚。消。遣。品。也。

重修廬山志總辦事處啟

民國二十一年

日

中華民國二十一年七月^{四月}發行

重修廬山志副刊品
定價大洋

版權
所有

輯注者 吳宗慈

發行者 重修廬山志總辦事處

印刷者 南昌^{地址：六眼井}新合羣印刷公司
電話：三五三號

總發行所 牯嶺大林寺衝十一號重修廬山志總辦事處

