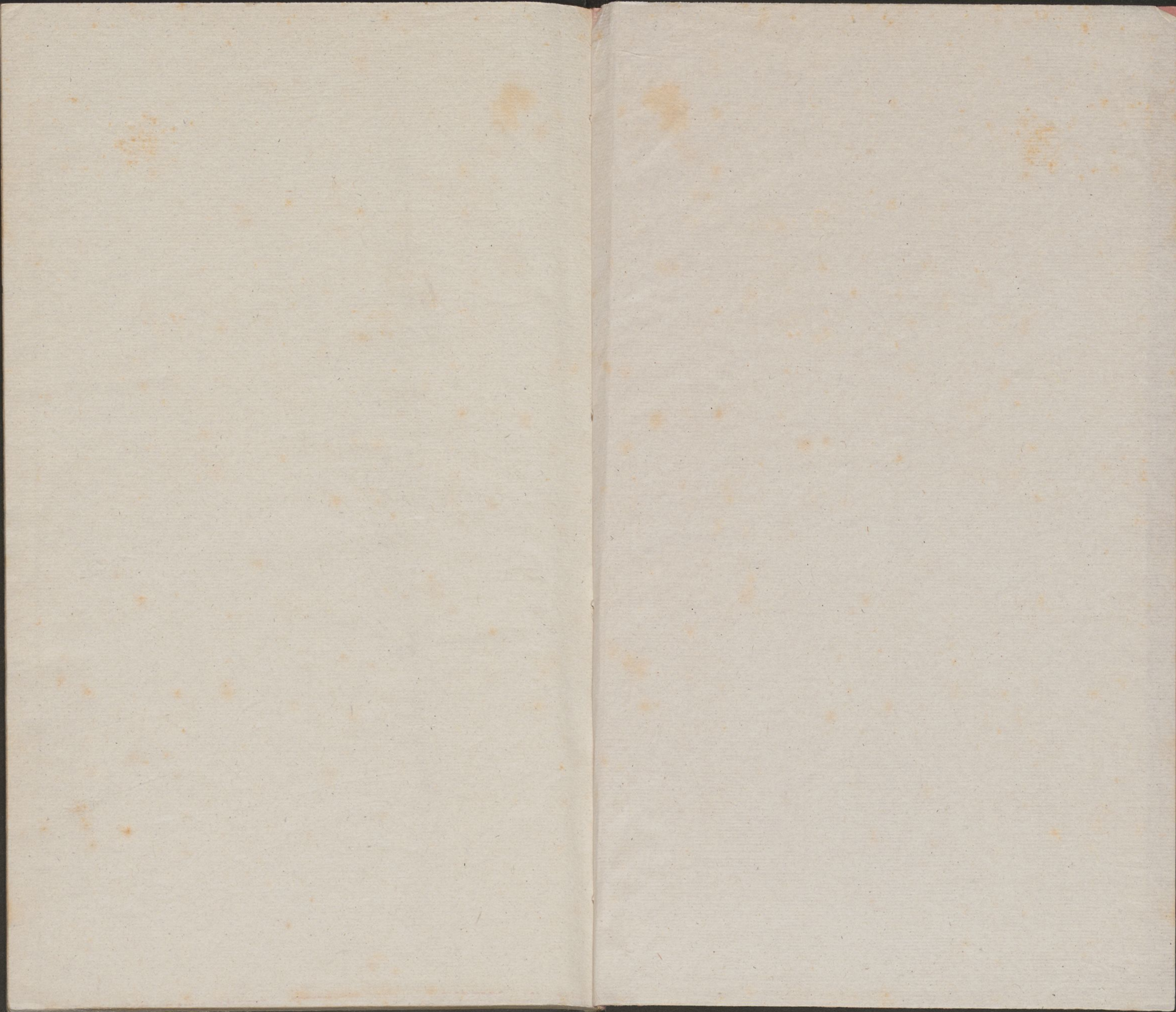
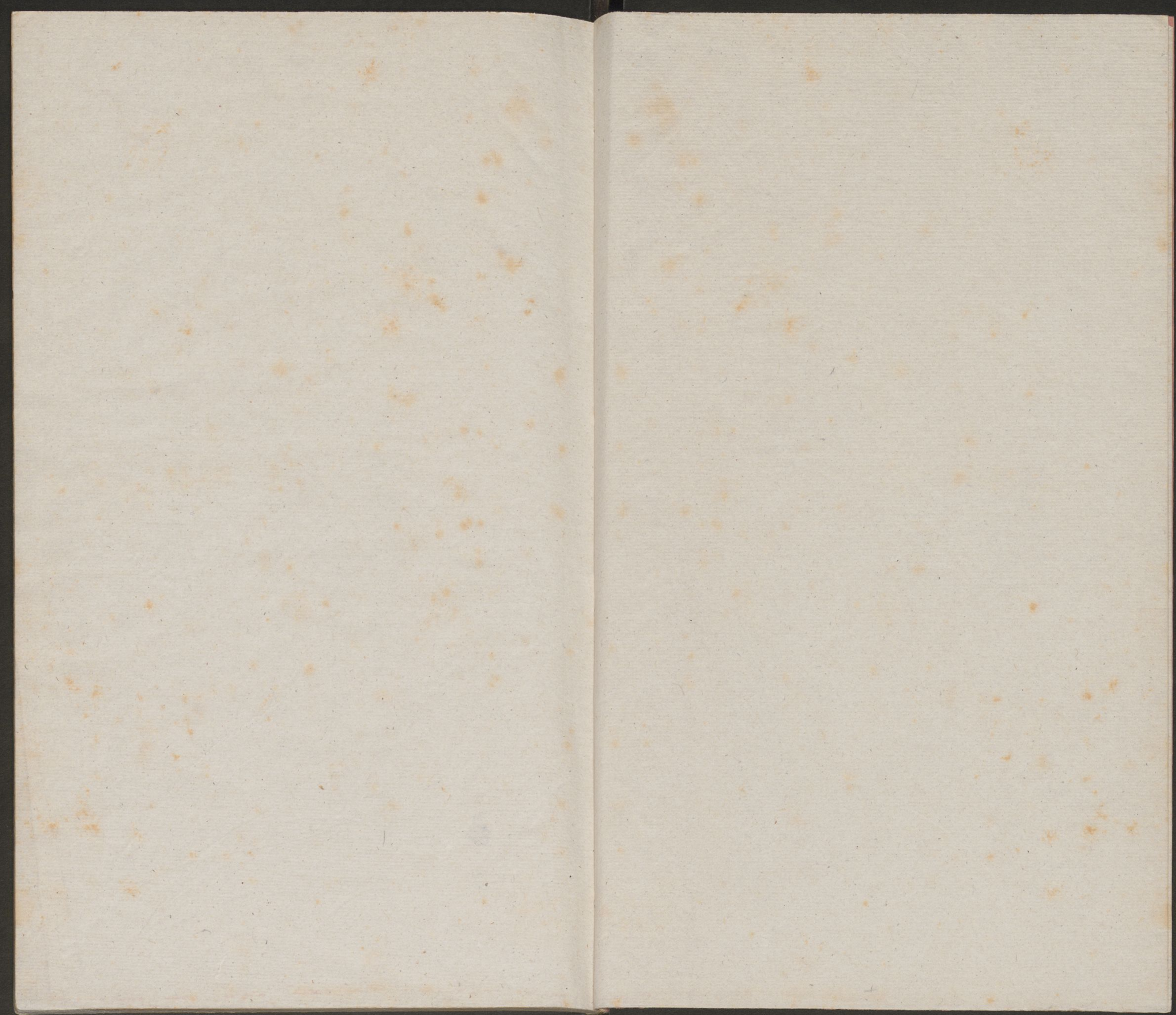


TNC6003/0442

29514







格古瑜論

古銅器論

疊山謝枋得著



論曰古銅入土千年色純青如翠入水千年色純
綠如瓜皮皆瑩潤如玉未及千年雖有青綠而不
瑩潤又有土蝕穿剥處如蝸篆自然有斧鑿痕則
偽也器厚者止能秀三分之一或減半其體還重
器薄者銅將秀盡有穿破處不見銅色惟見青綠
徹骨其中或有紅色如丹不曾入水土惟傳流人
間者其色紫褐有朱砂斑垚起如上等砂此三等

結實最貴

又論

有色如蠟茶者有如黑漆色者在水土年近雖秀不能入骨亦不瑩潤此皆次之又曰予常攷西漢銅錢至今一千五百年雖有青綠而少瑩潤亦無硃砂斑坭起者漢印亦然今所見古銅器青綠剝蝕徹骨瑩潤如玉及有朱砂斑坭起者真三代時物也

偽古銅

用醞醋調礪砂末勻傅新銅器上候蠟茶色或漆色或綠色入水浸後用糯稻柴燒烟熏之以新布擦之光或稜刷之偽朱砂斑以漆調硃為之然俱在外不能入骨最易辨也

三代器論

夏尚質商尚忠周尚文其制器亦皆然商器質素無文周器雕篆細密而夏器獨不然常有夏器于銅上相嵌以金其細如髮夏器大抵皆然、相嵌今誤為商嵌詩云追琢其章金玉其相

局器論

唐天寶間至南唐後主時于句容縣置官場以鑄

之故其上有監官花押其體輕薄花紋細而可愛
非古器也亦有微綠青色及朱砂斑者不能徹骨
瑩透潤澤

新銅器論

宋句容縣及台州鑄者俱是卜雷紋花兒元杭州
姜娘子平江王吉鑄銅器皆得名花紋簾姜鑄勝
于王俱不甚值錢

古鑄論

古之錫器以蠟為模花紋細如髮而勻淨分曉款
識紋筆畫如仰瓦而不深峻大小深淺如一並無
砂類此乃作事之精緻也其款識稍有模糊不勻
淨及樣範不端正者必野錫也

古銅款識

或云款乃花紋以陽識器四居外而陰識乃篆字
以紀功所謂名書鐘鼎居內而物三代用陰識其
字物入漢用陽識其字坵起間有物者蓋陰識難
鑄陽鑄易成但有陽識者非三代器也

古香鑪論

上古無香焚蕭艾尚氣臭而已故無香鑪今所用
者皆古之祭器鼎彝之屬惟博山鑪乃漢太子宮

中所用者香鑪之制始于此多有象古新鑄者當
體質顏色辨之

博山鑪王母以鑪遺于黃帝其象同故名之博山名
在海中

古鏡論

古人鑄鏡必用青銅制作精緻惟唐鏡紐最大
云唐大鼻

古器辟邪

古銅器多能辟祟人家宜質之蓋山精木魅之為
崇者以歷年多耳三代鐘鼎彝器歷年又過之所
以能辟邪有十二時鏡能應時自鳴此古靈異器也

古瓶養花

古銅器入土年久受土氣深用以養花、色如枝
頭開速而謝遲則就瓶結實陶器亦然

古畫論類黃帝命史皇圖画人物垂法象天地

謝赫云画有六法一曰氣運生物二曰骨法用筆
三曰應物象形四曰隨類傳彩五曰經營位置六
曰傳模移寫六法精論萬古不移自骨用筆以下
五法可學而能如其氣運必在生知固不可以巧
覓得亦不可以歲月到默契神會不知然而然也
故氣運生動者出于天成人莫窺其巧者謂之神
品筆墨超絕傳染得宜意趣有餘者謂之妙品得

其形似不失其規矩者謂之能品者也

三病論

畫有三病皆係用筆一曰版二曰刻三曰結版者腕弱筆癡全虧取與物狀平扁不能圓混也刻者用筆中疑心手相戾勾畫之際妄生圭角也結者欲行不行當散不散似物凝礙不能流暢也

十二忌論

一曰布置拍塞二曰遠近不分三曰出無氣脉四曰水無源流五曰境無弟險六曰路無出入七曰石止一面八曰樹少四枝九曰人物偃倮十曰樓

山

閣錯雜十一曰滄渾失宜十二曰點染無法凡畫有犯于此雖工必不取矣

古名畫辨

佛道有福聚端嚴之像人物有顧盼語言之意衣紋樹石用筆類書衣紋大而條暢細而勁健有卷摺飄舉之勢樹分老嫩屈節皺皮石看三面皴散音鵲老潤山水林泉幽閑深遠有四時朝暮風雨晦明雲烟出沒之景水源來歷分明湯湯若動橋道往來野徑縈迴屋廬深邃一斜一直折筭無虧魚龍有游泳升降之勢花果陰陽向背帶露迎風飛

禽走獸啄飲動靜精神奪真有如此者定知名也

畫山水皴散

畫山石披麻皴亂斧皴鑿痕皴芝麻皴兩點皴骷
髏皴鬼面皴彈渦皴有潑墨礮頭凌面用筆有老
潤者有恬絜者描人物有鐵線筆蘭筆游絲筆顫
筆亦各師一家但調暢勁健為佳也

古畫用筆設色

古人用筆圓熟傳色入絹素思入神妙愈玩愈妍
雖年遠破蒸亦有精神後人作者色墨皆浮于縑
素之上全無精彩初見可取久則意盡矣

古畫絹色論

古畫絹色淡黑自然一種可愛惟佛像香烟熏黑
者多偽作者取香烟瀝或灶烟脂搗碎煎汁染絹
其色黃而不精彩古絹自然破者必有鯽魚口者
須連三四絲不直裂偽作則紋否其絹色亦新最
易辨也

古畫絹素論

唐絹絲簾而厚或有搗熟者有獨梭絹濶四五尺
餘者五代絹極簾如布宋有院絹勻淨厚密亦有
獨梭絹有等極密細如帟者但有稀薄者非院絹

也元絹類宋絹有獨梭絹出宣州有宓機絹極勻
淨厚密嘉興魏塘宓家故名宓機趙松雪盛子昭
王若水多用此絹作畫

沒骨畫論

有一圖獨梭絹黃荃作榴花百合皆無筆墨惟用
五彩布成其榴花一枝百餘花色如初開極有生
意神妙也

御府書畫論

徽宗御府所藏書畫最多俱是御書標題後用宣
和至寶玉璽也于中多摹者未可盡以為真收者

仔細辨之

題跋畫論

古人題跋書于引首徽宗御書題跋亦然故宣和
間背書畫用黃絹引首也近世多書于畫首趙松
雪云畫至元朝遭一劫也

王維畫論

王摩詰家居藍田因輞川嘗作輞川圖山峰盤迴
竹樹潇洒石以小劈斧斂樹梢雀爪葉多夾岸筆
描畫人物眉目分明筆力清勁

李思訓畫論

李思訓唐宗室也善畫設色山水筆法道勁澗谷幽深峰巒明秀石用小劈斧皴樹葉用夾筆嘗作金壁圖障豔麗而雅自有天然富貴氣象子昭曰畫亦如父故稱大李將軍小李將軍

李伯時畫論

伯時名公麟號龍眠居士但作水墨不設色畫無筆跡其筆跡重濁者皆偽也獨用澄心堂紙為之惟臨摹古畫用絹亦有著色者

董源畫論

源江南人其山峭拔高聳從脚至頂轉摺分明其石若披麻皴其水穀紋樹多亭直葉單夾筆又喜多作人物設色效李思訓其溪橋洲渚咸有生意一片江南景也

李成畫論

成宋人字咸熙營丘人善畫山水初師關仝穎悟融變思清格老有以過之世絕無其匹故不細論也

郭熙畫論

其山聳拔盤迴水源高遠多鬼面石亂雲皴鷹爪樹葉松葉攢針雜葉單掌夾筆相半人物以夾筆

帶點鑿作自註山水訓議論卓絕千古可觀規

東坡竹畫論

蘇軾画竹從地一直至頂未會逐節分以濃淡墨
葉分背面作枯木虬屈無端石皴硬奇怪如胸中
盤鬱也

米氏畫論

米芾字元章山水學董源天真散露怪々奇々子
元暉畧變父法自成一家洪鎖點綴草々而成不
失天真也畫紙不用膠礬不宥于絹上畫臨摹古
畫有用絹者

李唐畫論

山水法李思訓其後變化愈覺清新多喜作長圖
大陣其石大劈斧皴水不用魚鱗縠紋有盤涓動
蕩之勢觀者神驚目眩

馬遠畫論

遠師李唐下筆嚴整用焦墨作樹石樹葉夾筆石
皆方硬以大劈斧帶水墨皴其作全境不多其小
幅或峭峰直上而不見其頂或絕壁直下而不見
其脚或近樹参天而遠山孤舟泛月而一人獨此
邊角之境也

夏珪畫論

善山水布置皴法與馬遠相似但其意尚蒼古而
簡淡喜用秃筆樹葉間夾筆樓閣不用尺界信手
畫成突兀奇怪氣運尤高

高士安元人

字彥敬回鶻人居官公暇登山賞覽其湖山秀麗
雲煙變滅蘊于胸中發于毫端自然高絕其峰巒
皴法董源煙樹學米芾品格渾厚元朝第一名畫
也

古墨跡論

真行草書墨跡論

真行草書之法姜白石書譜論之備矣凡辨古人
墨跡當觀其用筆雖體制飄逸典重不同其法一
也如真書逐筆拆看不可以全制體紙色言之

響榻論

響榻偽墨跡用紙加碑帖上向明處以游絲筆圈
却字畫慎以濃墨謂之響榻然圈隱猶存其字
亦無精彩

墨跡紙色論

古墨跡紙色必外古而裏新膺作者用古紙浸汁

慎
字誤

染之則表裏俱透微揭示之乃見矣

古紙論

北紙用橫簾造紋必橫其質鬆而厚南紙用豎簾造紋亦豎若二王真跡多是會稽豎紙豎紋竹帛也其質厚而硬黃紙其質如漿潤澤瑩滑用以書經故善書者多取其作字今有二王真跡用硬黃紙者皆唐人做書也五代有澄心堂紙宋有觀音紙匹紙長三文有彩色粉牋其質光滑蘇黃多用是紙作字元亦彩色粉箋有蠟牋彩色花牋羅文箋皆出紹興有白籙紙清江紙觀紙出江西趙松雪巖子山張伯雨鮮于樞多用此紙有倭紙出倭國以蠶繭為之甚為細白光滑

右碑法帖類

蘭亭帖世以定武本為第一金陵清涼本為第二其定武本薛珣作師別刻石易去宣和時于薛珣家取入禁中建炎南塘不知存亡清涼本洪武初曰寺僧入官其石留天界寺住持金西白盜去後事發僧繫獄死遂不知所在

淳化閣帖論

宋太宗搜訪古人墨跡于淳化中命侍書王著用

凡字誤作右

南塘當是

南渡

棗木板摹刻十卷于秘閣各卷尾篆書題云淳化三年壬辰歲十一月十六日奉聖旨摹勒上石上有銀鉸紋用澄心堂紙李廷圭墨拓打手揩之而不汚乃親王大臣則賜一本人間罕有得之世人所有皆轉相傳摹者

絳帖論

尚師潘師旦用淳化閣帖增入別帖重摹刻二十卷于絳州北紙北墨極有精神在淳化閣帖之次其石比淳化帖本高二字

潭帖論

淳化閣帖頒行潭州摹刻一本與絳帖雁行慶曆間僧希白重摹本亦佳紹興間第三次重摹者失其真矣

臨江戲魚堂帖論

元祐間劉次莊以淳化閣帖十卷摹刻于臨江除去卷尾篆題而增釋文亦在潭之次

太清樓帖論

大觀間奉旨以御府所藏真跡重刻于太清樓與淳化帖有數帖相似但多寡不同其中有蘭亭帖皆蔡京親題云大觀三年正月一日奉聖旨摹刻

在石

黔江帖論

秦子明于長沙摹刻僧寶月古法帖十卷載入黔江紹聖院乃潭陽人湯正臣父子刻石

元祐秘閣續帖論

元祐中奉聖旨以御府所藏真跡除淳化帖外刻續法帖耳

東庫本帖論

潘氏子柝居法帖石分為二其後絳州公庫乃得其上十卷絳州守重刻下十卷足之成一部名東

庫本其家復刻上十卷亦足一部于是絳州有公私二帖靖康兵火石並不存後金虜者重摹者天淵矣

武陵帖論

武陵帖有二十卷較諸帖增益最多中有右軍黃庭經他本所無博而不精殊無可取

賜書堂帖論

賜書帖宋宣獻公刻于山陽有古鍾鼎識文絕妙但二王未精石已不存後有重摹者

蔡州帖論

蔡州帖臨摹絳帖上十卷刻石出臨江潭帖之上
彭州帖論

彭州帖亦刻歷代法帖十卷不甚精彩紙類北紙
汝州帖論

汝州帖乃摘諸帖中字牽合為之每卷後有汝州
印後會稽重摹謂之蘭亭帖

淳熙秘閣帖續論

淳熙秘閣帖乃淳熙間奉旨以御府真儲刻石禁
中卷尾題云淳熙二年乙巳歲二月十五日修內
司恭奉聖旨摹刻上石

利州帖論

慶元中以戲魚堂帖并釋文重刻石于益昌釋文
字畫較臨江帖稍大

二王帖論

二王帖許提學閑刻于臨江摹勒極精

甲秀堂帖論

甲秀堂帖盧江李氏刻前有王顏書多諸帖未見
後有宋人書帖亦多

星鳳樓帖論

星鳳樓帖尚書趙彥刻于南康雖衆刻重摹而精

善不苟

群玉堂帖論

羣玉堂帖韓侂胄刻所載前代遺跡多亦有宋人書

玉麟堂帖

玉麟堂帖吳琚摹刻穠而不精多雜米家筆仗

寶晉齋帖論

寶晉齋帖曹之格模刻星鳳之子在諸帖中為最下

百一帖論

百一帖王萬慶模刻筆意清道雅有勝趣刻手不精

南北帖紙墨論

北墨多用松煙色青北紙橫紋其質鬆厚不甚染墨拂之如白雲過青天凡北碑皆然又不用油蠟南墨用油煙墨色純黑用油蠟碑文麁黑皆倣此

古琴論

斷紋琴論

古琴以斷紋為証不歷數百年不斷然斷紋有數等有蛇腹斷其紋橫截琴面相去或寸許或寸半

有細紋斷如髮千百條或有底面皆斷者又有梅花斷其紋梅花一樣此最為古而有斷紋不清實脫透者又有病者亦不為奇也

偽斷紋論

用琴于冬日内曬或以猛火烘琴極熱以雪罨激裂之然漆色尚新易辨者也

古琴色論

古琴歷年既久漆色盡退其色如黑犬此最奇古也

唐宋琴論

唐時雷文張越二家製得極有名其龍池鳳沼間有鉉餘處悉窪令關聲而不散宋時置官局製琴俱有定式者長短大小如一故曰官琴但不如式者俱是野斲然偽斲者多仔細辨之

百衲琴論

潤恐是潤 予嘗見一琴列子樣者其面用潤一寸許桐木條以漆膠成斷紋猶多彈之聲如常亦無病節

古琴陰陽材論

古琴陰陽材蓋桐木面日為陽背日為陰不論新舊桐木置之水上陽面浮陰面沉反覆不易陽材

琴旦濁而暮清晴濁而雨清陰材琴旦清而暮濁
雨濁而晴清此其驗也

純陽琴論

底面皆以桐木為之謂之純陽琴此古製近世為
之取其夜暮風雨彈之聲不沈然不能達遠聲也
不實也

古琴樣論

古琴惟孔子列子二樣今古製以若太古琴以一
段木為之近有雲和琴其樣不一皆非古製也

琴卓論

琴卓須用王摩詰卓樣高二尺八寸可入膝于卓
下闊可容三琴長過琴一尺許卓面部以磚者妙
瑪瑙石南陽石永石者最妙如用木宜用堅木厚
一寸許則好再三加灰漆以黑光之

古硯論

端溪下岩舊坑石論

在高安縣羚羊峽對山出
肇州即肇慶府也

端溪石出肇州府端溪下岩舊坑石色黑如漆
細潤如玉有眼中有暈六七眼相連排星斗像
此巖慶曆間坑已竭又有一種卵石有暈去臙音標
方得村色青黑細潤如玉有青綠花如筋頭大似

碧石青瑩或有白點如粟排星斗象水濕方見皆扣之無聲磨墨無聲此二種最貴下岩止有一坑出此漆黑青綠花二種石其色未嘗染別無一新坑也

端溪中巖舊坑新坑石

端溪中岩舊坑亦郊石色紫如嫩肝細潤如玉有眼小如菜豆或有綠條紋或有白條紋豎而圓者為眼橫而長者為條扣與磨墨皆無聲此種石亦貴外有黃臙色色絡久用鋒鋸不退比宋時此坑取已竭矣中岩新坑石色淡紫眼如鸛鵲眼中有

翬嫩者扣之無甚聲磨墨微有聲久用鋒鋸退乏石有枯潤者亦難得此石比下岩低三等者矣

端溪上巖舊坑新坑石

端溪上巖舊坑新坑石皆灰色紫而巖糙眼如雞眼大扣之磨墨皆有聲用久光如鏡面舊坑稍勝新坑惟端石有眼古云無眼不成端其眼有三活淚死活勝淚勝死又云眼多必有病

類端石論

辰沅州出一種石色深黑質麓燥或有小眼端溪人取作端溪樣稱為墨端辰沅州人自製者多作

犀牛角等樣

又滌石論

有一種滌石出九溪滌溪外淡青而內深紫又淡紅有極細潤用久則光如鏡面或有金綠及黃脉相間者號為紫袍金帶

歙溪龍尾舊坑新坑石

歙溪石出歙縣龍尾溪舊坑亦外石色淡青色無紋細潤如玉水溫微紫或隱、有白紋或山水星月異樣乾則否矣大者不過四五寸多作月硯即其材也或有純黑者此石最貴不減端溪下岩南唐時方開至宋取盡矣龍尾溪新坑色亦青黑質簾糙有極大者盈二三尺

歙溪羅紋刷絲金銀間刷絲眉子新舊坑石

四品舊坑皆青黑色紋黑而潤如玉俱南唐時開至北宋取盡矣貴重不減龍尾舊坑四品新坑質並枯燥亦簾或長二三寸羅紋如羅之紋大者盈二三尺細紋也刷絲如髮密也每條相去一二分金銀間刷絲紋細密也眉子如甲痕或如蚕大

金星舊坑新坑石

舊新坑並簾燥大盈尺者用退久乏

銀星坑新舊石

舊新坑石並簾燥淡青黑色有星處不堪磨墨多側取為硯久用退乏如鏡面大者盈大尺

萬州金星石論

萬州懸崖金星石質亞端溪下品色漆黑細潤如玉水濕則金星見乾則否矣極發墨用久不退乏非歛也

洮河石論

洮河綠石如藍其潤如玉最發墨不減端溪下品出臨洮大河深水底甚難得今有綠石硯名臨洮

者多是滌石之表或長沙山谷石也滌石潤而光不發墨

未央硯論

未央宮瓦注水經久不涸好事者用以為硯也

銅雀硯論

銅雀臺瓦亦入水經久滋潤發墨然世多偽者

玉論

沙子玉

此玉罕得高于白玉粉紅色潤澤多作刀靶環子之類無大者

罐子玉論

雪白罐子玉係北方用藥于罐子內燒成者其玉若無氣眼與真玉相似但比真玉則微有蠅腳如久遠不潤且脆甚

類玉石

有茅山石色白而有光水石冷白色或有水路或有飯糝色者

雜寶類

瑪瑙器類

瑪瑙多出北方南蕃西蕃亦有非石非玉堅而且

脆快刀刮不動凡着碗盞器皿樣範必用碾終得薄不夾石者為佳其中有人物鳥獸形者最貴有錦紅花者謂之錦紅瑪瑙有漆黑中一線白者謂之合子瑪瑙有黑白相間者謂之截子瑪瑙有紅白雜色如絲相間者謂之纏絲瑪瑙此幾種最貴有淡水紅者謂之醬水瑪瑙有紫紅花謂之醬斑瑪瑙有海蜃色者鬼面花者皆價低凡器物刀靶事件之類看景好碾琢工夫及紅多為上古云二番瑪瑙若無紅琢碾雖精用者窮

栢枝瑪瑙論

醬水瑪瑙色內有花紋如栢枝故謂之曰栢枝瑪
瑙亦可愛今有蝻虫花者甚佳

水晶論

千年積冰化為水晶其性堅而脆刀刮不動色白
如冰清皎而瑩無纖毫瑕玷擊痕者為佳凡器皿
碗盃不碾花者為好但碾花者必有節病此晶出
處多惟倭水晶為第一南水晶白北水晶黑信州
水晶者濁也

硝子論 假水晶也

用燒香之罏以藥而燒成者色暗青有氣眼或有

黃青色者亦有白者但不潔白明瑩

玻璃論 出南番

有酒色紫色白色者與水晶相似器皿皆多碾兩
點花兒者是真其用藥燒者入水輕有氣眼如琉
璃相似者

圓塊玉瑪瑙水晶

三者大小圓塊有外面便見玉者為好亦有外好
而裏不佳者必用玉匠仔細辨驗

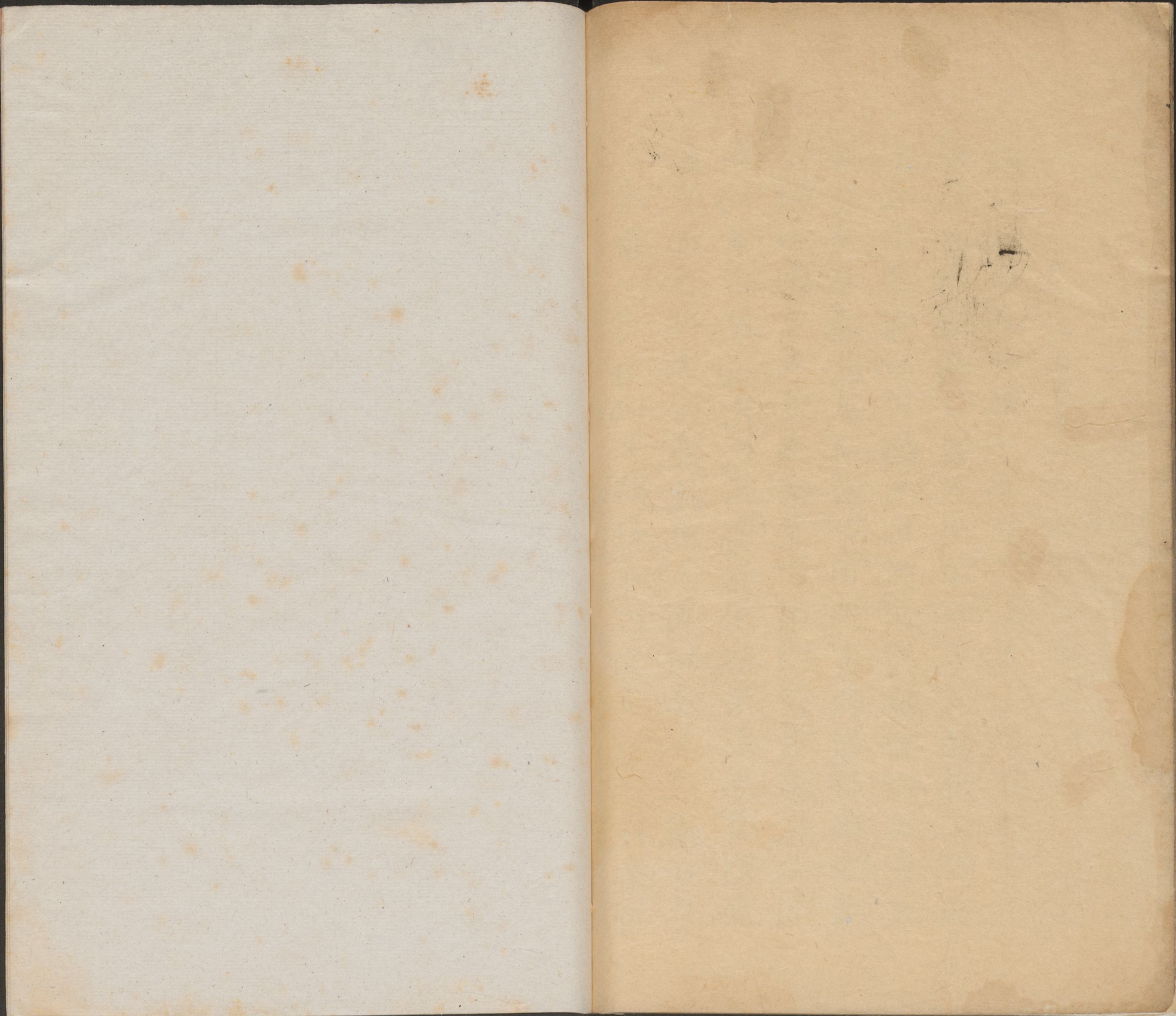
犀角論

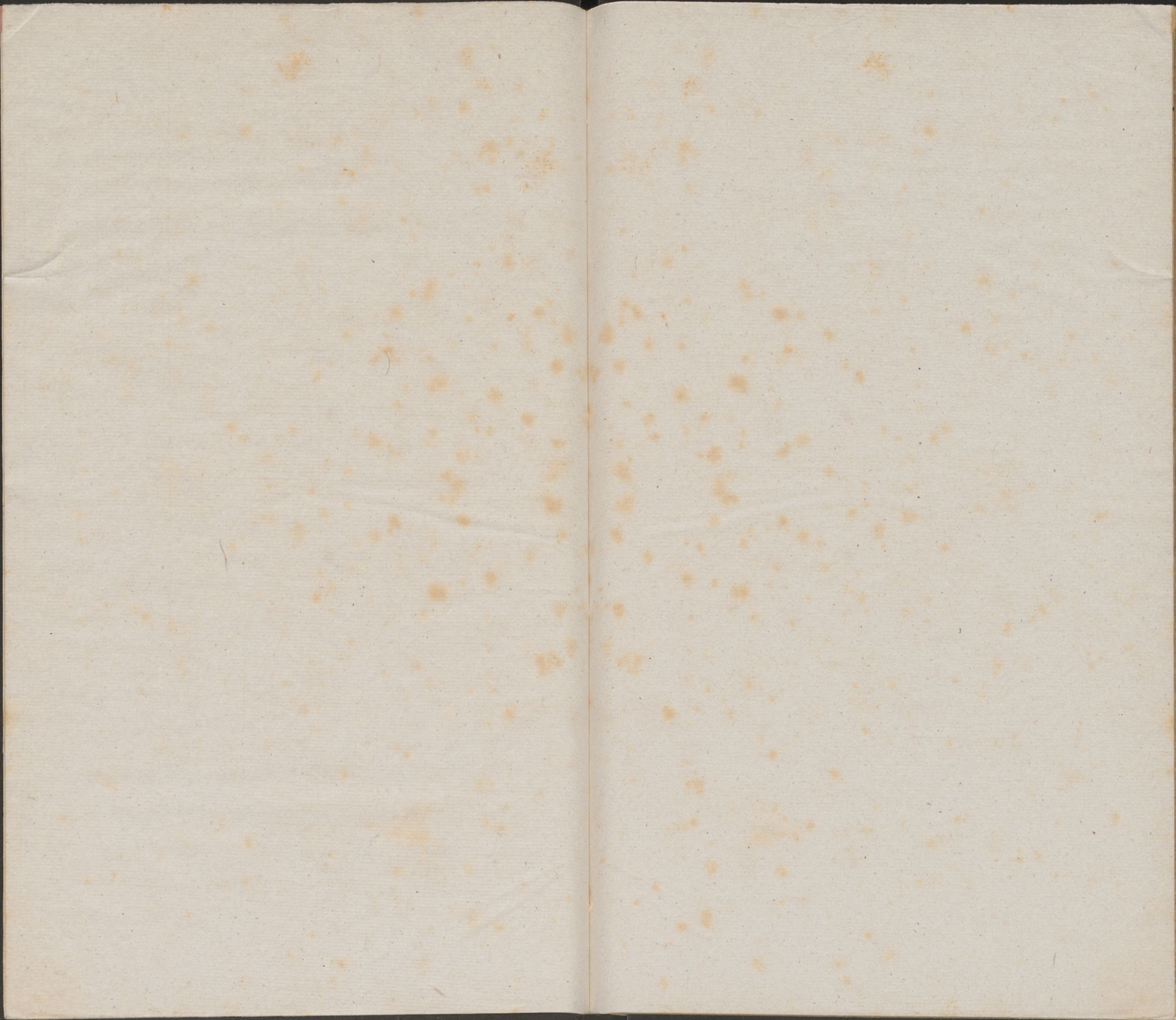
出犀處乃南番也然雲南亦有而肥大花紋好及

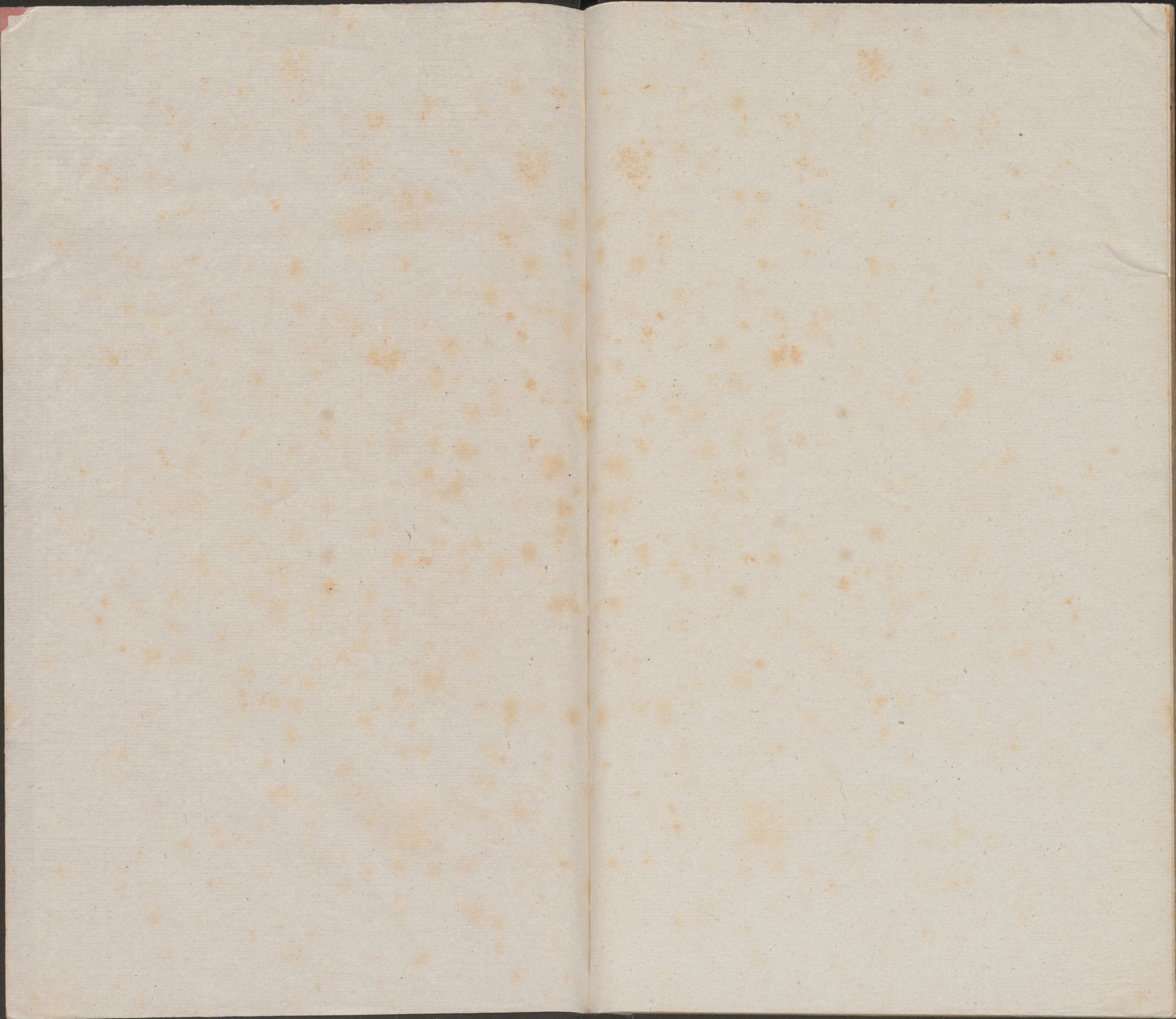
正且透者價高成株雲南產者瘦小而輕其花不好但可入藥又有成株其紋如魚子相似謂之粟紋每紋中有眼謂之粟眼此謂之山犀器物要滋潤粟紋及花紋好者其色黑如漆黃如粟上下相透雲頭兩脚分明者為佳通天花紋犀角百物之飛者最貴有重者黑中有黃花有正透等者黑中黃中有黑花古云此二等亦貴有倒透黃花此等次有花如柵豆斑者色深又次有黑犀無花純黑者但可碾象

又論

凡犀帶多有角地上貼好犀作面夾成一片者可驗底面花紋大小遠近更于側向尋合縫處可見真偽又有原透花紋不齊整用藥染成黑者則無雲頭兩脚黃黑連處純黑而不明但有粟紋不圓者必是原透花兒不居中用湯煮軟攢打端正者不是生犀宜一一驗之凡器皿須要雕琢工夫及樣範好者宜頻、看之又不可見日恐燥不潤故也必浸蜜內生熟不拘







25-43