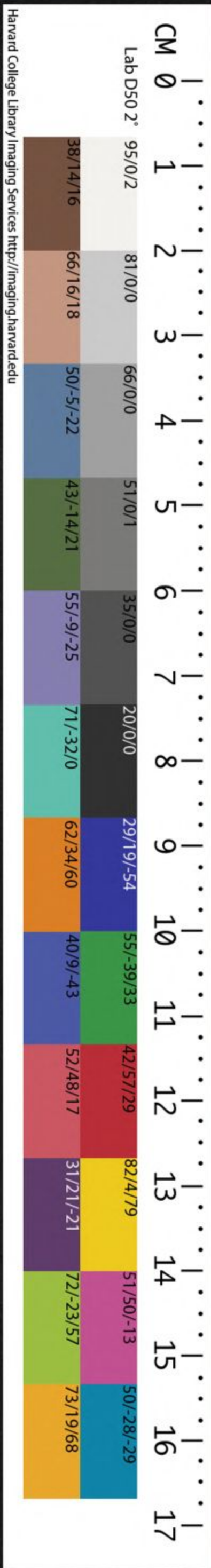


T 4686/E062

CHINESE-JAPANESE LIBRARY
HARVARD-YENCHING INSTITUTE
AT HARVARD UNIVERSITY

FEB 16 1942



大明會典卷之八十八

禮部四十六

廟祀三

為謚號

永樂元年上

太祖高皇帝

高皇后謚號儀

前期三日齋戒遣官祭告

天地

宗廟

社稷鴻臚寺設冊寶輿及香案于

哈佛大學漢和
圖書館珍藏印

奉天殿。是日早。內侍先以冊寶置于案。太常寺先設冊寶案于

太廟門外丹陛上。

皇考

皇妣神御前。各設冊寶案。鴻臚寺設冊寶輿于

奉天門外御道上。錦衣衛設鹵簿。教坊司設中和

韶樂大樂如常儀。文武百官具祭服詣

太廟門外立俟。執事官并宣冊寶官先從

太廟右門以序立于殿右。

上具袞冕御華蓋殿。捧冊寶官四員。各具祭服于

奉天殿東西序立。鴻臚寺奏請行禮。導駕官導

上出奉天殿。冊寶案前。捧冊寶官各捧冊寶前行。導

駕官導

上行至奉天殿丹陛上。捧冊寶官各以冊寶置綵輿內。鹵簿大樂前導。

上乘輿。隨綵輿後行。至

午門外。降輿。陞輅。至

太廟門。文武百官皆跪。俟綵輿過。輿

上降輅。隨綵輿至

太廟中門外。置綵輿於中道。捧冊寶官各於綵輿內

取冊寶前行。

隨行至丹陛上。捧冊寶置於案。典儀唱樂舞生就位。執事官各司其事。內贊奏就位。導引官導

上就拜位。典儀奏迎神。奏樂。樂止。內贊奏

上四拜。百官同典儀奏進冊寶。捧冊寶官以次捧冊寶

前行。導引官導

上行由左門入。至

廟中。捧冊寶官序立于執事官及宣冊寶官之前。導

引官導

上詣

皇考妣神御前。奏跪。奏揖。奏進冊。捧冊官以冊跪進于

上左。

上受冊。以冊授執事官。置于案左。奏出。贊宣冊。宣

冊。官跪。宣于

上左。訖。奏揖。奏進寶。捧寶官以寶跪進于

上左。

上受寶。以寶授執事官。置于案右。奏出。贊宣寶。宣

寶。官跪。宣于

上右。訖。

上復位。奏四拜。文武百官皆四拜興行祭禮如常儀。次日頒詔

嘉靖十七年上

成祖文皇帝

睿宗獻皇帝廟號儀

是歲

上肇舉

明堂大享禮奉

皇考配

帝。乃告于

郊

廟

社稷。以九月十一日尊

太宗廟號為

成祖。謚曰啓天弘道高明肇運聖武神功純仁至孝

文皇帝。尊

皇考廟號為

睿宗。謚曰知天守道洪德淵仁寬穆純聖恭儉敬文獻皇帝。同日異時行禮

先期四日。太常寺奏致齋。太常卿同光祿卿奏

省牲如常儀。次日。司設監設大次于南郊外壇神路之東。又次日。

上常服御奉天門。錦衣衛備隨朝駕。上至。

南郊。即大次易服。詣

園丘奏告。文武官例該陪祀者具祭服於

南天門外陪拜。其原遣

北郊

太廟

成祖廟

昭羣廟

穆羣廟

睿宗廟

社稷壇祭告官。皆以是日具祭服行禮

先期一日。內侍官設冊寶案四于

奉天殿。冊東寶西。設冊寶綵輿四于丹墀內。設香

亭于冊寶輿前。教坊司設中和韶樂及大樂。錦

衣衛設鹵簿大駕。并舉輿亭官校。司設監及太

常寺官。設冊寶案于

成祖廟

睿宗廟各神座前設

上拜位于

二廟殿內正中。設具服

御幄于

二廟戟門左。是日早免朝。鳴鐘文武百官具朝服于

金水橋南東西向序立。文官五品以上。武官四

品以上。六科都給事中。

皇親指揮以下千百戶等官各具祭服于

廟街門內北向序立。

上冕服御華蓋殿。鴻臚寺官奏請行禮。導駕官導

上出至奉天殿內。侍官捧各冊寶置于案。鴻臚寺官

舉案由殿中門出。導駕官導

上隨行至丹陛下。鴻臚寺堂上官捧冊寶各置于輿
內。

上出奉天門降輜陞輅。侍衛鼓吹如儀。導駕官退。冊

寶輿至金水橋南。文武百官皆跪。候過輿。隨至

廟街門退。冊寶輿入

廟街門。陪祀官皆跪。候過輿。

上至

太廟門降輅。冊寶輿至

二廟門外。太常寺堂上官四員。捧冊寶由中門入。至神御前。東西向立。冊東寶西。陪祀官先赴成祖廟丹墀內。東西序立。太常寺導引官導

上至

成祖廟左門。由殿左門入寢殿左門。請

主出正殿奉安。安訖。典儀唱樂舞生就位。執事官各司其事。內贊奏就位。

上就位。迎

主上香。奏四拜。俟

上至冊寶案前。內贊奏進冊寶。捧冊官以冊跪進于

上右。

上受冊獻訖。仍授捧冊官置于案。捧寶官以寶跪進于

上左。

上受寶獻訖。仍授捧寶官置于案。內贊奏宣冊。太常寺官取冊跪于

上右。宣訖置于案。內贊奏宣寶。太常寺官取寶跪于上左。宣訖置于案。俯伏。興。復位。奠帛。行初獻禮。以後俱如常儀。禮畢。

上捧

主。太常寺官捧冊寶先行詣寢殿奉安訖。導引官導
上出。

太廟門東乘板轎詣

睿宗廟。

上至廟門外降轎。至戟門外。太常寺導引官導

上由左門入。上冊寶如

成廟儀。畢。太常卿跪奏請

睿宗獻皇帝謁

祖祔享。遣官捧

神主降座陞輿。祔享于

太廟

儀具升祔下

祝文

維嘉靖 年歲次 月 朔 日

孝玄孫嗣皇帝御名敢昭告于

成祖啓天弘道高明肇運聖武神功純仁至孝文皇
帝。

仁孝慈懿誠明莊獻配天齊聖文皇后。曰。適玄孫躬

率羣臣。加上

聖號。既畢宣奏之禮。用申燕賀之情。惟我

皇祖。永歆孝念。尚

享

樂章

迎神 泰和之曲

天眷不遲。誕降我

皇祖。夙秉文德。聿昭

聖武。攘除姦兇。戢寧寰宇。維典章未備。繫孝孫是補。

大號鴻名。卓絕千古。寶冊攸躋。精禋斯舉。將降休兮

聖靈。騰爐煙兮燎炬。尚來格來歆。以篤天之祐。

舉冊寶 熙和之曲

於穆

文祖。貽我不基。昊天罔極。永言孝思。爰薦
徽稱。以協民彝。勒賁琬琰。昭哉厥辭。以詔于萬世。
神其聽之。

初獻 壽和之曲

制帛孔純。滌牲脂肥。黍稷醴羞。蠲潔芬醑。穆穆
孝孫。敬德淵微。獻享初陳。仰

威顏其靡違

亞獻 豫和之曲

干戚武成。於昭神功。文致太平。沕穆皇風。樂舞
既遷。禮儀肅雍。奠獻載將。致其孚顒。願申佑我

孝孫萬福攸同

終獻

康和之曲

三爵既登。禮秩斯成。駿奔就列。虎拜盈庭。匪臣
工之虔。孝孫之德。孔明錫

皇釐於普天。奠邦家兮永寧

徹饌

永和之曲

古禮之經。有儀有節。將享既終。登歌以徹。祀事
利成。神人胥悅。維孝孫之衷情。猶纏綿其糾結

送神

安和之曲

高皇謨烈。我

祖是成。誕垂裕於後昆。孝孫是徵。稽古酌今。恭薦茲
尊稱。奕奕闕宮。歲事有恒。子子孫孫。百世其承之
睿廟樂章

迎神

泰和之曲

於皇

烈考濟發慶源。欽明宣哲。敦德允元。克昌厥祚。以釐
我子孫。筮薦

徽稱。惟大德是尊。惟

烈考鑒茲。臨享如存

舉冊寶

熙和之曲

月吉兮辰良。薦

鴻號兮受命溥將。日星赫奕兮玉冊輝煌。啓中興兮

七葉。頌貞符兮萬方

初獻 壽和之曲

載清酌兮犧尊。瑟笙喤喤兮鐘鼓於論。樂一奏

兮爵一獻。

靈來享兮鑒茲熏熏

亞獻 豫和之曲

瑤觴濯兮玄酒登。懷明德兮薦椒馨。繫

昭考兮陟降在庭。顧孝享兮。

靈心載寧

終獻 康和之曲

三獻畢陳八音舉。百辟相予祀事必。愛敬極兮

揚名始。冀

皇考兮綏孝子

徹饌 永和之曲

笙鏞止。豆籩徹。禮莫愆。孝靡竭。

神具醉兮。以莫不懌。賚我思成兮。純嘏是錫

降座 安和之曲

神之來思。天路脩。

神之去思路寢幽幽。既安既妥兮靡淹留。奠宗祊兮
永錫洪庥。

改題

成祖

睿宗神主儀

先期司設監設香案于

成祖

睿宗二廟寢殿神龕前。設題主案于東。置淨水刷子
粉盞筆墨于上。又設盥盆悅巾于東。是日早免
朝。鳴鐘。文官三品以上。武官公侯駙馬伯。

皇親指揮各具吉服于

廟街門北向序立候

駕至陪拜。

上具翼善冠黃袍乘板輿至

太廟門右降輿導引官導入

成祖廟左門由殿左門入寢殿。

上就位上香一拜叩頭畢至

神牀前跪太常卿跪奏請

成祖文皇帝神主恭用奉題。

上詣

神主前捧

主安于東案上。

上復就拜位北向立。內侍官洗去舊字。別塗以粉。中

書官書寫。題主官盥手。西向奉題訖。

上捧安于座。跪。太常寺卿跪奏請

成祖文皇帝神靈上神主。降殿奉享。

上捧

神主。導引官導出正殿。奉安于神座。

上就拜位。典儀唱迎神。導引官導

上至香案前三上香。訖。奏復位。內贊奏四拜。傳贊同典

儀唱奠帛行初獻禮。

上至

神御前奠獻訖。詣讀祝位。讀祝官讀訖。奏俯伏興平。

身。傳贊同奏復位。典儀唱行亞獻禮。儀同初獻唱

行終獻禮。儀同亞獻太常寺卿詣

神御前跪奏禮畢。請

還宮。內贊奏四拜興平身。傳贊同典儀唱捧祝捧帛

各詣燎位。內贊奏禮畢。

上捧

主詣寢殿奉安訖。導引官導出

太廟門東乘板轎至

睿宗廟門降轎導引官導

上由廟左門入行禮如

成廟儀禮畢。

上還宮

祝文

維嘉靖 年歲次 月 朔 日

孝玄孫嗣皇帝御名敢昭告于

成祖啓天弘道高明肇運聖武神功純仁至孝文皇帝。

仁孝慈懿誠明莊獻配天齊聖文皇后曰爰用是辰

恭題

神主更書

御號奉慰安

神仰惟我

祖萬禩永依玄孫無任瞻事之至謹告

睿宗祝文同 改孝玄孫為孝子我祖為我考

嘉靖十七年加上

太祖高皇帝

高皇后謚號儀

是歲

上既尊

皇天上帝。泰號遂以其日加上。

皇祖謚號曰太祖開天行道肇紀立極大聖至神仁文義武俊德成功高皇帝。

高皇后謚號曰孝慈貞化哲順仁徽成天育聖至德高皇后。恭上用寶于

太廟。先期

上親奏告于

皇天上帝。分

命大臣告于

北郊

太社稷

帝社稷。翰林院撰祭告文。太常寺辦牲醴。如時禘儀。命捧冊捧

列聖主大臣八員。司設監設冊寶案四于

奉天殿。冊東寶西。設冊寶綵輿四于丹陛上。設香亭于冊寶輿前。教坊司設中和樂大樂。錦衣衛設鹵簿大駕。并舉輿亭官校。司設監及太常寺官設冊寶案于

太廟神座前設

上拜位于殿內正中。至日。

上捧

皇祖主。

中官捧

高皇后主。助行亞獻。文官四品以上。武官三品以上。命婦隨班列東西。近兩廡稍北。障以帷幕。俱先

期由

東安門入

太廟候。

親王功臣設位兩廡。用酒果脯醢。不奠獻。是日。文武百官先具朝服於金水橋南東西向立。其陪祀文武等官。各具祭服於廟街門北向立。

上冕服御華蓋殿。鴻臚卿奏請行禮。導駕官道

上出至奉天殿內。侍官捧各冊寶置於案。鴻臚寺官舉案。由殿中門出。導駕官導

上隨行至丹陛。鴻臚寺官捧冊寶各置於輿內。錦衣衛官督舉輿。

上乘板輜出奉天門。降輜陸輅。侍衛鼓吹如儀。導駕

官退。冊寶輿至金水橋南。文武百官皆跪候過興。隨至。

廟街門退。冊寶輿入。

廟街門內。陪祀官皆跪候過興。

上至

太廟門降輅。冊寶輿至丹陛下。太常寺堂上官二員捧

皇祖冊寶內侍官二員捧

高皇后冊寶。由中門入。至

神御前。東西向立。太常寺導引官導

上由殿左門至寢殿。

上捧

皇祖主。

中宮捧

高皇后主。出正殿陞座。捧主宮捧

列聖主。去櫃東西向立。典儀唱樂舞生就位。執事官

各司其事。內贊奏就位。典儀唱迎神樂作。內贊

對引官導

上至香案前。三上香。訖復位四拜。傳贊百官同典儀唱舉

冊寶樂作。奏跪。傳贊樂暫止。捧冊官以

皇祖冊跪進于

上右。

上受冊獻訖。仍授捧冊官。捧冊官以

高皇后冊跪進于

上左。

上受冊獻訖。仍授捧冊官。捧寶官以

皇祖寶跪進于

上右。

上受寶獻訖。仍授捧寶官。捧寶官以

高皇后寶跪進于

上左。

上受寶獻訖。仍授捧寶官。典儀唱宣冊。宣冊官二員

以次跪宣訖。置于案。唱宣寶。宣寶官以次跪宣

訖。樂復作。內贊奏俯伏興平身。傳贊同捧主官各

恭捧

列聖主陞座。典儀唱奠帛。行初獻禮。樂作。內贊對引

官導

上至

神御前。奏獻帛。獻爵訖。奏復位。捧主官詣

各廟。上香。獻帛。爵訖。奏跪。傳贊同贊讀祝。讀祝官讀訖。

樂作。奏俯伏與平身。傳贊同樂止。典儀唱行亞獻禮。樂作。女官奏禮。

中宮獻

太廟爵。皇妃八氏獻

八廟爵。儀同初獻。惟不讀祝。樂止。典儀唱行終獻禮。樂作。儀同亞獻。

樂止。太常卿唱賜福胙。

上飲福受胙。訖。俯伏與復位。奏四拜。傳贊同典儀唱徹

饌。太常卿詣

神位前奏禮畢。請

還宮。內贊奏四拜。傳贊同捧祝。捧帛。各詣燎位。樂作。

樂止。俱如常。禮畢。

上捧

皇祖主。

中宮捧

高皇后主。太常并內侍官捧冊寶。詣寢殿奉安。捧主

官捧

列聖主。各詣寢殿奉安。訖。

上還宮。大樂鼓吹振作

祝文

維嘉靖 年歲次 月 朔 日

孝玄孫嗣皇帝御名敢昭告于

皇祖太祖開天行道肇紀立極大聖至神仁文義武
俊德成功高皇帝。

孝慈貞化哲順仁徽成天育聖至德高皇后。曰。適尊
聖謚。宣獻既成。奉

列聖帝后来賀。玄孫躬率婦皇后方氏。暨文武羣臣
偕其命婦。敬申祭慶之情。惟冀

聖神之鑒。永享

尊稱。大膺

洪號。玄孫御名無任激切率籲之至。尚

享

樂章

迎神 泰和之曲

繫中夏之邁艱兮。汗羶羣。

皇天厭亂兮。眷求大君。降錫元命兮。挺生

聖神。惟我

太祖兮。首出人倫。一戎衣奄四海兮。為帝王真

舉冊寶 鴻和之曲

皇祖受命兮。闢乾坤。驅逐異物兮。復中原。陳常時夏
兮。佑元元。克配彼天兮。功高業尊。寅薦冊寶兮。

鑒我曾孫

初獻

崇和之曲

苾彼玉瓚兮酌黃流。敬而將之兮冕凝旒。有赫
在上兮。右享羊牛。保我子孫兮。永荷鴻庥。

亞獻

豫和之曲

於

皇祖兮帝中華。廓清氛祲兮一統為家。除兇雪耻兮
功茂以加。視湯武兮德音不瑕。

終獻

永和之曲

爵三獻兮旨酒熏。樂和鳴兮萬舞肅陳。率百辟

兮偕駿奔。衍我

祖兮神忻忻

徹饌

彰和之曲

孝享畢兮禮弗愆。羣牲俎兮徹豆籩。於昭對越
兮

神在天。益篤皇祐兮萬斯年

還宮

綏和之曲

薦

鴻號兮大禮成。仰瞻威赫兮陟降在庭。
列聖左右兮懽忻合并。鐘鼓響答兮祀事孔明。粵有

大德号。必得其名。天地罔極号。欲報奚能。庶幾
鑒享号。寸草微誠。永賴祉福号。用保我後人
改題

高廟神主儀

先期

命題主大臣二員。翰林院撰文。太常寺備脯醢酒果
如常儀。司設監設題主案于

太廟寢殿東西置淨水刷子粉盞筆硯。設盥盆帨巾。
中設香案。是日早免朝。鳴鐘。又官三品以上武
官公侯駙馬伯。

皇親指揮。各具吉服于

廟街門北向序立候

駕至陪拜。

上具翼善冠黃袍。乘板輿至

太廟門西降輿。太常寺導引官導

上由殿左門入寢殿。

上就位。上香一拜叩頭畢。至

神牀前跪。太常卿跪奏。謹請

皇祖太祖高皇帝。

孝慈高皇后神主。恭用奉題。

上詣

皇祖神主前捧

主安于東案上。內侍官詣

高皇后神主前捧

主安于西案上。

上復就拜位北向立。內侍官各洗去舊字。別塗以粉

中書官重寫。題主官東西向立奉題訖。

上捧

皇祖主安于座。內侍官捧

高皇后主安于座。

上跪。太常卿跪奏謹請

皇祖太祖開天行道肇紀立極大聖至神仁文義武

俊德成功高皇帝神靈上神主降殿奉享。又跪奏謹

請

孝慈貞化哲順仁徽成天育聖至德高皇后神靈上

神主降殿奉享。

上捧

皇祖主。內侍官捧

高皇后主。導引官導出正殿陞神座。

上就拜位。唱迎神。內贊對引官導

上至香案前三上香。訖奏復位。奏四拜。傳贊典儀唱奠帛行初獻禮。導引官導

上至

皇祖神御前。

高皇后神御前。各奏獻帛獻爵訖。奏復位。奏跪。傳贊

贊讀祝讀訖。奏俯伏興平身。傳贊典儀唱行亞

獻終獻禮如儀。太常卿詣

神御前跪奏禮畢請

還宮。內贊奏四拜興平身。傳贊典儀唱捧祝捧帛

各詣燎位。內贊奏禮畢。

上捧

皇祖主內侍官捧

高皇后主。詣寢殿奉安訖。導引官導

上出

太廟門西。陞輿還宮

祝文

維嘉靖 年歲次 月 朔 日

孝玄孫嗣皇帝御名敢昭告于

太祖開天行道肇紀立極大聖至神仁文義武俊德

成功高皇帝。

孝慈貞化哲順仁徽成天育聖至德高皇后。曰玄孫
恭于此月之初尊

皇祖聖謚禮成。即擬拜書

神主。玄孫幼而弗慎。致疾浹旬。茲卜吉期。敢敬奉
主更題。既虔爰申祭告。仰惟

聖慈。攸歆尊事之誠。永依萬世。尚

享

隆慶元年加謚

孝懿皇后儀

一先期題請遣官持節捧冊寶詣

陵園行禮并改題

神主

一先一日。鴻臚寺設節案。內侍官設冊寶輿香
亭。俱于

皇極門東

一是日早遣官以加謚

孝懿皇后告

奉先殿。

上具素翼善冠麻布袍腰經親告

世宗皇帝几筵。各用祝文祭品如常儀。至期

上仍具前冠服御皇極門百官俱照常烏紗帽素服
黑角帶入班行叩頭禮畢左右侍班序班引遣
官入就拜位序班舉節案于

皇極門正中遣官行五拜三叩頭禮畢序班舉節
案內侍官舉冊寶輿香亭俱由左階降鴻臚寺
奏禮畢。

上還宮錦衣衛官校接擡節冊寶輿香亭由

午門左門出鼓樂前導設而不作遣官隨行至

陵園行禮

一是日太常寺先于

陵園陳設祭品如常儀鴻臚寺設節冊寶案于

享殿內節中冊左寶右設香案于節案前內侍官設

主案于殿東置淨水刷子粉盞筆硯盥盆悅巾

等物候節冊寶輿至

陵園由中門入至

享殿前捧節冊寶官捧由殿中門入各陳設于案內

贊贊遣官就位贊上香贊宣冊宣冊官取冊立

宣訖復置于案贊宣寶宣寶官取寶立宣訖復

置于案執事官隨舉主案于香案前稍東西向

題主官進至主案前東立西向內侍官至

神牀跪奏謹請

孝懿皇后神主恭用奉題。內侍官盥手捧

主安于案上。洗磨舊字。別塗以粉。中書官重寫題主

官盥手奉題。訖。內侍官奉

主安于神座。跪奏謹請

孝懿皇后神靈上神主。內贊贊遣官奠獻讀祝行禮

如常儀。禮畢。內侍官啓匱覆

主。奉安于神座。訖。用寶收貯

享殿。次日遣官持節復

命

大明會典卷之八十九

禮部四十七

廟祀四

奉先殿

崇先殿

洪武三年冬。以

太廟時享未足以展孝思。始於

乾清宮別建

奉先殿。朝夕焚香。朔望瞻拜。時節獻新。生忌致祭。用

常饌。行家人禮。永樂定都。建宮殿如南京。嘉靖

中。每遇

聖節及中元。冬至。歲暮。皆有祭告。先期太常寺題知。

光祿寺辦祭品。至期內殿行禮。三年。即殿西建
觀德殿。奉安

獻皇帝神主。五年。

世廟成。乃遷

觀德殿于

奉先殿東。改題曰

崇先殿。薦享告祭俱如

奉先殿之儀。十五年。殿中元祭。十七年。奉祔

獻皇帝于

奉先殿。遂罷

崇先殿祭

弘治二年。奉安

憲宗純皇帝神位于奉先殿儀

是日

上奉

神主奉安于

太廟訖。

上仍祭服陞輅。詣武英殿前降輅。陞

几筵殿奉迎

神位。內侍舉

神位亭前行。由中門出。

上陞輅後隨。由

思善門入

奉先殿門外。

上降輅。司禮監官導

上詣

神位亭前。奏跪。

上跪。司禮監官跪於

上左。奏請

神位奉安。奉先殿。奏訖。奏俯伏興。

上俯伏興。導引官前導。內侍於亭內

神位前行。

上後從。由中門入。至

奉先殿。奉安訖。

上叩頭興。就位。行祭告禮。用酒果。用樂。用祝文

忌辰

仁祖淳皇帝

四月十六日

淳皇后

四月二十二日

太祖高皇帝

五月初十日

孝慈高皇后

八月初十日

成祖文皇帝

七月十八日

仁孝文皇后

七月初四日

仁宗昭皇帝

五月十二日

誠孝昭皇后

十月十八日

宣宗章皇帝

正月初三日

孝恭章皇后

九月初四日

英宗睿皇帝

正月十七日

孝莊睿皇后

六月二十六日

憲宗純皇帝

八月二十二日

孝貞純皇后

二月初十日

孝宗敬皇帝

五月初七日

孝康敬皇后

八月初八日

睿宗獻皇帝

六月十七日

慈孝獻皇后

十二月初四日

武宗毅皇帝

三月十四日

孝靜毅皇后

正月二十五日

世宗肅皇帝

十二月十四日

孝潔肅皇后

十月初二日

穆宗莊皇帝

五月二十六日

孝懿莊皇后

四月十三日

薦新品物

正月

韭菜四斤

生菜四斤

薺菜四斤

雞子二百六十箇

鴨子二百四十箇

二月

芹菜三斤

薑菜五斤

冰

薑蒿五斤

子鷺二十二隻

三月

茶

筍一十五斤

鯉魚二十五斤

四月

櫻桃十斤

杏子二十斤

青梅二十斤

王瓜五十箇

雉雞十五隻

豬二口

五月

桃子十五斤

李子二十斤

夏至李子二十斤

紅豆一斗

沙糖一斤八兩

米禽十五斤

茄子一百五十箇

大麥仁三斗

小麥麩三十斤

嫩雞三十五隻

六月

蓮蓬二百五十箇

甜瓜三十箇

西瓜三十箇

冬瓜三十箇

七月

棗子二十斤

葡萄二十斤

梨二十斤

鮮菱十五斤

芡實十斤

雪梨二十斤

八月

藕四十枝

芋苗二十斤

茭白二十斤

嫩薑二十五斤

粳米三斗

粟米三斗

稷米三斗

鰕魚十五斤

九月

橙子二十斤

栗子二十斤

小紅豆三斗

沙糖一斤八兩

鱖魚十五斤

十月

柑子二十五斤

橘子二十五斤

山藥二十斤

兔十五隻

蜜一斤八兩

十一月

甘蔗一百三十根

鹿一隻

鴈十五隻

蕎麥麩三十斤

紅豆一斗

沙糖一斤八兩

十二月

菠菜十斤

芥菜五斤

鯽魚十五斤

白魚十五斤

凡

奉先殿供薦品物與南京

奉先殿同其子鵝鮮筍梅子雪梨茭白橙子柑子橘

子甘蔗俱南京太常寺預進太常寺收受奏送

光祿寺供薦歲以為常

奉慈殿

神霄殿附

今罷

成化二十三年。

孝宗即位追上

母妃紀氏尊謚曰孝穆慈慧恭恪莊禧崇天承聖皇

太后祔葬

茂陵別建

奉慈殿於大內奉安

神主。一歲五享。四序薦新。忌祭俱如

奉先殿之儀。弘治十七年。上

聖慈仁壽太皇太后周氏尊謚曰孝肅貞順康懿光

烈輔天成聖太皇太后。十八年。奉安于

奉慈殿。居中。

孝穆皇太后神主遷居于左。嘉靖二年。追上

壽安皇太后邵氏尊謚曰孝惠康肅溫仁懿順協天

祐聖皇太后。本年。奉安于

奉慈殿。居右。七年。復追稱

孝惠皇太后曰太皇太后。八年。祔

悼靈皇后陳氏神主于

孝惠太皇太后之側。歲時薦享。忌祭並同。十五年。

上諭禮官。廟中一帝一后。祔葬乃有二三后。今

奉慈三后主。既不得祔

廟。其遷祔

陵殿享祭。又以皇太后太皇太后本子孫尊稱。稱

睿皇后

純皇后。又嫌於嫡。改主題皇后。勿書帝謚。乃改謚

孝肅太皇太后為孝肅貞順康懿光烈輔天成聖皇

后。奉遷神主于裕陵。

孝穆皇太后為孝穆慈慧恭恪莊僖崇天承聖皇后。孝惠太皇太后為孝惠康肅溫仁懿順協天祐聖皇后。俱奉遷

茂陵。又改謚

悼靈皇后為孝潔皇后。奉遷

神主于

奉先殿之西室。罷

奉慈殿祭。二十九年。升祔

孝烈皇后于

太廟右第四室。隆慶元年。

孝潔皇后祔。乃遷

孝烈神主于

奉先殿之西夾室。改題曰

孝烈端順敏惠恭誠祇天衛聖皇后。奉安

景雲殿。更名曰弘孝。又于

借取

神霄殿奉

孝恪皇太后神主。而祔

孝懿皇后主于其側。每歲五享。四序薦新忌祭日供

俱如

奉先殿儀六年。

孝懿莊皇后升祔。萬曆三年。乃奉

孝烈皇后。及

孝恪皇太后祔享

奉先殿。其

神主並遷于

永陵。改題

孝恪神主曰孝恪淵純慈懿恭順贊天開聖皇后。

二后神位。即以遷詣

陵殿之。目安下

奉先殿。而弘孝神霄之祭俱罷

隆慶元年奉安

孝恪皇太后神主及祔

孝懿皇后神主于神霄殿儀

先是遣官一員。以祔享告

孝懿皇后陵園。祭畢。遣官就迎護

神主回京。至德勝門幄次。候奉迎

孝恪皇太后神主。至。別入幄次。百官先於

孝恪皇太后幄前行禮。畢。隨于

孝懿皇后幄前行四拜禮。

神主以次進行。入大明門至午門外。

上奉迎

孝恪皇太后神主于午門內。步行前導。

孝懿皇后神主與以次後隨。至

奉先殿門外。

上捧

孝恪皇太后神主出輿。內侍官即跪奏請

孝懿皇后神主詣奉先殿。捧

神主隨

上入。至丹陛上。

孝恪皇太后神主至於褥位。內侍官隨置

孝懿皇后神主於褥位。在

孝恪皇太后之西南。內侍官退。候

上行禮畢。內侍官仍捧

孝懿皇后神主隨出。詣

世宗肅皇帝几筵殿奉告。行禮並同。遂隨

孝恪皇太后神主。同至

神霄殿門外。

上捧

孝恪皇太后神主由殿中門入。奉安于神座。內侍官捧

孝懿皇后神主亦奉安于座。併行安神禮

萬曆三年

弘孝神霄二殿奉遷神主儀

先四日早。內監官請捧

孝恪皇太后神主洗滌。重加粉飾。中書官書寫。

命大臣一員改題。題畢。仍暫奉安于神座。先期。內侍

官設

神主輿。開寶亭衣冠亭香亭各于

弘孝神霄殿門外。錦衣衛備繖扇儀衛。是日早免朝。行請奉遷禮。

上常服詣

弘孝殿門外。太常寺官導

上由殿左門入。內贊奏就位。奏上香。奏三獻禮。贊讀祝訖。奏四拜。奏禮畢。女官導

仁聖皇太后

慈聖皇太后以下行禮畢。復詣

神霄殿行禮如前。司禮監官分請捧

孝烈皇后神主。

孝恪皇后神主各置于輿。捧冊寶衣冠各置于亭。香亭

神主輿前行。冊寶衣冠亭各以次後隨。

上陞轎隨行。由後左門中左門。皇極門至午門內。

上降轎橋北立。目送

二后神主輿行。門闔。

上陞轎還宮

景神殿

皇之宮附

嘉靖五年建

世廟于

太廟之東北。以祀

皇考。至十五年改建廟于

太廟都宮之東南。題曰

獻皇帝廟。遂改

世廟正殿曰

景神殿。寢殿曰

永孝殿。奉藏

祖宗帝后御容于其中。十七年改題

獻皇帝廟曰

睿宗廟。尋以

睿宗升祔罷特廟之祭。十八年。今遇
高廟帝后忌辰。祭于
景神殿。

列聖帝后忌辰。祭于

永孝殿。二十四年。今遇忌辰。照舊於

奉先殿致祭。四十四年。神宮監奏

睿宗廟柱產芝。乃更名玉芝宮。

命每日供膳。及四時歲暮大小節辰。祭告牲帛諸品

皆如

太廟。惟不用祝文樂歌。及遣官陪祀。止令駙馬都尉

及皇親一人。上香行叩頭禮。隆慶元年。議罷。惟

日供膳仍舊

嘉靖十八年

顯陵襄事。行慰神禮于永孝殿儀

前期。太常寺恭辦牲醴香燭制帛。奏請

簡命大臣陪拜。各具吉服。先期一日。司禮監同太常

寺官恭設

皇考

皇妣神座于永孝殿。是日。

上具翼善冠黃袍率

后妃。至

景神殿門外降輿。導引官導

上由左門入。至

永孝殿。典儀唱執事官各司其事。唱迎神。

上至香案前。上香復位四拜。傳贊陪祀官同典儀唱奠帛行

初獻禮。

上詣

皇考

皇妣位前。各獻帛。獻爵。訖復位。讀祝。俯伏興平身。傳贊

同行亞獻禮。

中宮獻爵。內執事官奏禮。行終獻禮。

上獻爵。內贊奏四拜。傳贊同典儀唱捧祝。捧帛詣燎位。

禮畢。太常寺官恭遷

皇考

皇妣御座于景神殿奉安。

駕還宮

慶源殿

嘉靖元年

命安陸州官以四子盃及朔望致祭于家廟。四子盃。豆

牲牢俱如

會典卷之九
十五
太廟之儀。朔望常祭。如

奉先殿之儀。二年。令家廟樂用八佾。三年。令工部造祭器樂器祭服。送家廟供祀。七年。令兵仗等局造送樂器。八年。令錦衣衛選撥校尉三十名。送用。十八年。恭奉

獻皇后台葬

顯陵。改家廟曰

隆慶殿。四子壽歲暮。

欽定五享。

命鎮守湖廣勲臣行禮。勲臣有故。則以皇親都督代。

隆慶元年改稱曰

慶源殿。禮儀仍舊。

欽定五享儀

前期致齋三日。正祭日。各具祭服。導引遣官由右門入。遣官同內臣請

帝后主奉安于神座。退。典儀唱執事官各司其事。贊引贊就位。典儀唱迎神。贊引導遣官至香案前。三上香訖。復位。贊四拜。典儀唱奠帛。行初獻禮。訖。贊詣讀祝位。讀祝訖。行亞獻。終獻禮。典儀唱徹饌。掌祭官跪奏。禮畢。請

還宮。贊引贊四拜。典儀唱讀祝官捧祝。進帛官捧帛。各詣燎位。禮畢。遣官同內臣捧帝后主奉安訖退。

凡

太廟祭器。洪武元年。令銀造者以金塗之。酒壺于盃盞。每事皆八。盤碗二百四十。及揮椀枕篋篋筥。帷幔浴室皆具。已又令塗金者俱易以金。以下廟祀總例凡時物。洪武二年。令太常先薦。

宗廟。然後進。

御○二年定。每月朔望薦新品物。皆太常卿供。其

在月薦之外者。太常卿奉

旨與內使監官。各服常服捧獻。不行禮。

凡祭幣。洪武三年議准。

太廟每室用幣二

凡

太廟和羹。嘉靖三年奏准。依福胙脯醢豚胎例。易用一牛。不許牲上取辦。其牲體分為六塊。一首一背四肢。不許零碎。

凡配享。洪武二年孟春享

太廟。以功臣七人配。設青布幃六間于

太廟庭中。內列功臣位。遣官分獻讀祝。○三年定。
親王從享。皆設位於東廡。西向。功臣配享。皆設位
於西廡。東向。○四年罷

廟庭幃設之次。改設黃布幃殿於廟內。併具兩廡中
居

祖考神位。廡列

親王及功臣每奠獻

祖考則遣大臣各分獻。不讀祝。是秋。又

命功臣仍于廡間配享。不設布殿。○九年新

太廟成。奉安

四代神主。以

親王并王妃二十一位。侑于殿內東壁。功臣十二

位。配于西壁。不分獻。自是四時之祭。皆行合享

之禮。其

壽春等王。舊有皇高伯祖等稱。至萬曆七年罷。止

稱本爵

凡時享值

國喪。洪武二十五年議定。樂備而不作

凡祝文。洪武二年定。止稱孝子皇帝。不稱臣。遣

太子行禮。稱命長子某。不稱皇太子。○嘉靖十七

年。令大祫祝文。

九廟帝后謚號俱全書。時祫止書
某祖某宗某皇帝。備行宣讀

凡忌辰。永樂元年遇

高皇帝忌。

上率諸王祭

奉先殿。仍率百官祭

孝陵。○萬曆四年題准。凡

郊

廟奏祭祀日遇有忌辰。則移前一日。如致齋日內遇

忌辰。

上具常服。百官具青綠錦繡。其正祭日遇忌者。如祭
在日間。除臨時照常具祭服行禮。本日祭前祭
後。與致齋遇忌同。如夜分祭畢。是日
上仍淺淡服色。百官青衣角帶辦事。

大明會典卷之九十

禮部四十八

陵墳等祀

陵寢

后妃太子諸王公主墳附

熙祖陵。在今鳳陽府泗州蟠城之北。洪武初號曰

祖陵

今號其山曰基運即

祖陵望祭

德祖

懿祖二陵。設泗州祠。祭署置奉祀一員。陵戶二百九

十三戶。供灑掃。每歲冬至正旦。以三太牢。清明

中元孟冬。及每月朔望。以三少牢。本署官行禮。

仁祖陵在中都鳳陽府太平鄉。洪武初號曰英陵。尋改。

皇陵。

今號其山曰翔聖。

設皇陵衛。并祠祭署。奉祀一員。祀丞

三員。置陵戶三千三百四十二戶。供直宿灑掃。內選禮生二十四名。供祭祀執事。每歲冬至正旦以太牢。清明中元孟冬以少牢。俱署官行禮。朔望以少牢。中都留守司官行禮。弘治元年。勅內官一員監護。凡官員以公事經過者俱謁

陵○

太祖高皇帝陵曰孝陵。在南京鍾山之陽。

今號神烈山。

高皇后馬氏合葬。設神宮監。孝陵衛。及祠祭署。每歲聖旦正旦孟冬忌辰。酒果行香。清明中元冬至。太牢致祭。特遣勳舊大臣一員行禮。南京各衙門文武官俱陪祭。

國有大事。遣大臣祭告。

親王之國過南京者。官員以公事入城者。俱謁

陵。出城者。詣辭○

成祖文皇帝陵曰長陵。在京畿之昌平縣。

今升為州。初永

樂七年。營山陵於昌平之黃土山。封其山曰天壽山。遂葬焉。是為

長陵。

文皇后徐氏合葬。其後諸陵皆在

天壽山。

仁宗昭皇帝陵曰獻陵。

昭皇后張氏合葬。

宣宗章皇帝陵曰景陵。

章皇后孫氏合葬。

英宗睿皇帝陵曰裕陵。

睿皇后錢氏合葬。

孝肅皇后周氏祔葬。

憲宗純皇帝陵曰茂陵。

純皇后王氏合葬。

孝穆皇后紀氏

孝惠皇后邵氏俱祔葬。

孝宗敬皇帝陵曰泰陵。

敬皇后張氏合葬。

武宗毅皇帝陵曰康陵。

毅皇后夏氏合葬。

世宗肅皇帝陵曰永陵。

肅皇后陳氏合葬。

孝烈皇后方氏

孝恪皇后杜氏俱祔葬。初

世宗作壽宮于

長陵東南之陽翠嶺。嘉靖二十七年葬

孝烈皇后。是為

永陵。隆慶元年奉安

世宗皇帝梓宮。乃自

天壽山西南襖兒峪遷

肅皇后梓宮合葬。

孝恪皇后亦自金山遷祔焉。

穆宗莊皇帝陵曰昭陵。

莊皇后李氏合葬。

諸陵各設神宮監。并衛及祠祭署。凡清明中元冬至

太牢致祭。遣官行禮。文武衙門堂上官各一員

屬官各一員。分詣陪祭。忌辰及

聖旦正旦孟冬。亦遣官行禮。止用香燭酒果。無帛。各

衙門官不陪祭。

諸王之國。詣

諸陵謁辭。嘉靖十五年三月

上躬行春祭禮。七月改。

命春以清明。秋以霜降。遣官行禮。各衙門官陪祭。其

中元冬至等節。遣官行禮。俱不陪祭。九月

上躬行秋祭禮。自

奉慈殿遷

孝肅皇后神主于

裕陵。

孝穆皇后

孝惠皇后神主于

茂陵。躬行奉慰禮。十七年二月

上躬行春祭禮。改

陵殿曰

裱恩殿。門曰

裱恩門。四月建

成祖文皇帝聖蹟亭於平臺山。率從官行祭禮。○

睿宗獻皇帝陵曰顯陵。在湖廣承天府之松林山。今號

純德山

獻皇后蔣氏合葬。建

享殿。設神宮監顯陵衛祠祭署。置奉祀一員。以戚屬

為之。給署印。設禮生二十四名。供祭祀執事。陵

戶六十戶。供灑掃。校尉二十名。供巡視。嘉靖十八年。陞戚屬為都督僉事。給欵差。純德山掌祀。關防。職專守護。始於太常寺。選補奉祀。及增祀丞一員。如

七陵之制。二十七年。照

長陵制。設左司樂一員。右司樂三員。俳長四名。色長十四名。教師十六名。供祀。鑄給顯陵供祀教坊司印信。每歲清明霜降

二聖忌辰。遣鎮守湖廣勲臣行禮。勲臣有故。以守護奉祀官代行。奉祀官有故。則分守官代

聖旦正旦中元孟冬冬至。遣守護奉祀官行禮。○

恭讓章皇后陵。寢在金山。祭遣內官行禮。嘉靖二十

五年。令於

未央宮莊田六百五頃九十七畝。內量撥一半供

奉香火。○

景皇帝陵。寢在金山。

景皇后合葬。祭遣儀賓行禮。

今遣駙馬及皇親

○

憲廟廢后吳氏葬金山。祭以素羞。遣內官行禮。○

世廟繼后張氏葬金山。祭以牲醴。遣內官行禮。○

孝陵四十妃嬪。惟二妃葬陵之東西。餘俱從葬。

長陵十六妃俱從葬。

獻陵七妃。三葬金山。餘俱從葬。

景陵八妃。一葬金山。餘俱從葬。

裕陵以後妃無從葬者。

裕陵十八妃。一葬綿山。餘俱金山。

茂陵十四妃。一葬陵之西南。餘俱金山。

康陵一妃葬金山。

顯陵一妃葬金山。

永陵三十妃二十六嬪。惟五妃葬

天壽山之襖兒峪。餘俱金山。

昭陵諸妃葬金山。先是妃皆自為墳。

憲廟十三妃。始同為一墓。嘉靖三十年。以古世婦御

妻皆九。宜九妃為一墓。同一享殿。內作七室。兩

廂等各備。於是金山預造五墓。墓各九數。以次

葬焉。先是從葬諸妃。歲時俱享于殿內。其別葬

者。俱遣內官祭以牲醴。嘉靖十七年始

命併入各

陵。從祭

祓恩殿之兩傍。以紅紙牌書曰。

大明某宗皇帝第幾妃之位。祭畢焚之。隆慶六年改

造木位。刻列名號。置各陵永遠從祀。其
世廟諸妃。並遷祔。

永陵各置木位配享○

阿保諸夫人俱葬金山。惟清明霜降。遣內官以牲
醴祭之。其餘一用素羞○

懿文太子陵在

孝陵之左。祭如

孝陵。四孟歲暮忌辰加牲焉。

孝陵祠祭署兼主之。

懷獻世子

悼恭太子俱葬金山。

哀沖太子

莊敬太子初俱葬金山。後遷襖兒峪祔其
母妃墓傍。

憲懷太子葬金山。俱祭以牲醴。遣內官行禮。惟
悼恭用素羞。

哀沖莊敬。遣皇親行禮○

蘄獻王

越靖王 貞惠妃吳氏

滕懷王

衛恭王 貞烈妃楊氏

許悼王

秀懷王 妃黃氏

忻穆王

岐惠王 妃王氏

雍靖王 妃吳氏

壽定王 妃徐氏 繼妃吳氏

汝安王 妃李氏 次妃晉氏

涇簡王 妃曹氏

申懿王 妃項氏

蔚悼王

景恭王

穎傷王

戚懷王

薊哀王

均思王

靖悼王 惟

蘄滕二王葬綿山。

雍申二王葬蘭山。餘俱金山。祭以牲醴。遣內官行

禮○

皇第八子

永清公主

長泰公主

仙遊公主

太康公主

長安公主

思柔公主

蓬萊公主

太和公主

棲霞公主。俱葬金山。祭以素羞。遣內官行禮。惟

永清用牲醴○

郢靖王

梁莊王

岳懷王

常寧長公主

善化長公主。俱葬承天府。遇祭

王。則奉祀官行禮。祭

公主。則內官行禮

山陵躬祭儀

一發京。先期。太常寺備告

廟及祀

陵祭品如常儀。翰林院撰祭告文。錦衣衛設

丹陛儀衛扈行。兵部奏請

簡命文武大臣居守京師。請

勅行事。及奏請直守

皇城四門。京城九門。分調提督武臣把守各山口

關隘。選點扈駕軍馬。奏差科道官點關。戶部關

給扈從官軍行糧。工部差官修理橋梁道路。光

祿寺預備。

御膳酒飯供具。教坊司備大樂。五府及九卿衙門正

官司屬官各一員。太常寺鴻臚寺堂屬官光祿

寺太僕寺卿翰林院學士。并日講官國子監祭

酒順天府府尹。六科官六員。十三道官十三員。

俱從。凡在途供事。以便衣朝。參以吉服。前期一

日。

上率

后妃告于

廟。至早免朝。

駕發。由長安左門。

后妃輦轎。由東安門出。扈從官前行。居守官同文武

百官俱吉服趨德勝門外候送

駕過退。

駕至行宮。

在今鞏華城

進膳畢。陞座。從官朝見。行叩頭

禮如常儀。次日早。從官朝參奏事畢。鴻臚寺官

引昌平州官吏師生及公差有事官員見。行五

拜三叩頭禮。朝罷。從官先行至

天壽山行宮候

駕。駕發。

后妃後從。至

天壽山紅門。

上降輦由左門入。

駕至行宮。

今名感恩殿

進膳畢。

上出陞座。從官行叩頭禮畢。退。次日早。從官朝參奏

事如常儀

一致祭。是日免朝。質明。

上具青袍恭詣

長陵致祭如常儀。

隆慶二年仍詣八年仍詣

永陵昭陵各行禮

遣官六員青服各詣

陵行禮。從官俱青布服恭詣

長陵陪祀。祭畢。先趨赴行宮候

駕。每日早朝。祭奏事如常儀。

一回鑿。是日早免朝。從官先行至沙河行宮候

駕。駕至。從官行叩頭禮如常儀。次日早。從官朝祭

奏事。畢。鴻臚寺官引昌平州官吏師生。辭行禮

如常儀。朝罷。從官先還。

駕由德勝門入。文武百官及軍民耆老人等。俱於

門外候迎。居守文武大臣伏謁。

駕前致詞。行叩頭禮。教坊司大樂鼓吹振作。

駕入告。

廟謁。

皇太后禮畢。

隆慶二年發京前一日。及還京日。並謁告奉先殿。世宗几筵。私孝神。

霄二還宮。越二日。

上御奉天門。文武官各具吉服致詞行禮。

山陵遣祭儀。

陳設用牲醴。贊引引遣官由殿右門入。典儀唱

執事官各司其事。贊引引遣官就拜位。執事捧

香合至香案。贊引贊詣前。導遣官至香案前。贊

跪。贊上香。遣官三上香。訖。贊復位。贊四拜。通贊衆官

同典儀唱奠帛。行初獻禮。執事捧帛爵各跪獻

于

御案前。訖贊跪。通贊衆贊讀祝。讀訖贊俯伏興平身。

通贊衆典儀唱行亞獻禮。儀同初獻。惟唱行終

獻禮。儀同贊四拜。通贊衆典儀唱讀祝官捧祝

進帛官捧帛詣瘞位。贊禮畢

各陵祝文

清明霜降曰時維。仲春。雨露既濡。追念

深恩不勝。怵惕謹用祭告。伏惟尚

享

中元冬至曰氣序流邁時維。中元。冬至。追念

深恩伏增哀感謹用祭告。伏惟尚

享

凡祝文皆備書

謚號其文皆同。但隨

陵異稱

顯陵祝文

清明霜降曰維 年 月 日

孝子皇帝御名。謹遣某官。敢昭告于

皇考睿宗知天守道洪德淵仁寬穆純聖恭儉敬文

獻皇帝。

皇妣慈孝貞順仁敬誠一安天誕聖獻皇后尊靈曰

時維

仲春。雨露既濡。季秋。霜露既降。

瞻望

園陵不勝

怵惕。

謹用祭告。伏惟尚

享

中元冬至曰。氣序流邁。時維

中元。冬至。追念

深恩。益增哀感。謹以牲醴庶品。用申祭告。尚

享

忌辰曰。惟我

皇考

皇妣諱日之辰。瞻望

德恩。不勝哀感。謹用祭奠。伏惟尚

伏增

享

今稱孝曾孫。皇曾祖考妣。

恭讓章皇后祝文

孝玄孫嗣皇帝御名。謹遣某昭告于

恭讓誠順康穆靜慈章皇后尊靈曰。日月不居。

仙遊益遠。茲遇某節。不勝追慕。謹用祭告。伏惟尚

享

景皇帝后祝文

姪玄孫嗣皇帝御名。謹遣某官某。昭告于

恭仁康定景皇帝。

貞惠安和景皇后曰。節序流邁。時維某節。追念親親。

良增傷感。茲以牲醴用修時祭。伏惟尚
享。

嘉靖十五年奉

皇太后謁

陵儀

先期太常寺具酒果脯醢。翰林院撰告辭。

上至

長陵行謁告禮畢。奉

皇太后率

皇妃入。女官奏就位。行四拜禮。奏上香。女官捧香。

皇太后三上香。訖。奏復位跪。

皇太后跪。

皇妃皆跪。

上跪于

皇太后之左。讀辭。官跪于

上後。讀訖。奏興。四拜禮畢。次詣

獻陵。

上先謁告。仍奉

皇太后謁。如前儀。次謁

景陵。同。明日。徧謁。

裕陵等四陵亦如之。

上還往西山拜

恭讓章皇后及

景皇帝后各陵寢。行三獻禮。又遣官前詣

孝陵

顯陵。行祭告禮

嘉靖十八年

駕幸承天府謁

陵儀

前期太常寺陳設牲犢酒醴香燭制帛。

上具常服詣

陵。由陵左門入殿左門。內贊奏就位。奏上香。奏四拜。

奏奠帛。行初獻禮。贊讀祝。奏跪。讀祝。官讀畢。奏

俯伏興平身。奏行亞獻禮。終獻禮如儀。奏四拜

焚祝帛。禮畢。從駕官及撫按等官俱吉服陪拜

祝文

維 年 月 日

孝子皇帝御名敢昭告于

皇考睿宗知天守道洪德淵仁寬穆純聖恭儉敬文

獻皇帝尊靈曰。仰惟

皇考。玄德

帝忻。流慶小子。丕緒天位。十有八年。南瞻

嚴寢。罔盡展祀之孝。適以陵園之事重。子躬事來此。

敬申祭告。伏惟

聖靈歆鑒。俯納孝思。謹告

萬曆三年

孝烈皇后

孝恪皇后神主遷祔

永陵儀

先期。

命大臣一員先詣

永陵行祭告禮。一員護送

神主至殿內。侍官先于

永陵殿內。會同神宮監官陳設各合用

神座几案。罔寶衣冠等案。是日。

弘孝神霄二殿行奉遷禮畢。

神主輿由中門出。至午門外。錦衣衛儀衛前導。由

端門承天門長安左門。俱中門出。由德勝門詣

陵。百官青衣角帶。先詣德勝關外。候

神主輿至。入班行五拜三叩頭禮。輿過方退。

神主輿至紅門外。內侍官各詣
二后神主輿前跪請捧

神主出輿。由左門入。復陞輿至

永陵。由中門入。至

享殿門外。內侍官各捧入。

孝烈皇后神主奉安

世宗肅皇帝神寢之左室。

孝恪皇后神主安于右室。冊寶衣冠俱各奉安于室。

訖。遣官行安神禮。禮畢。回京復

命

凡

陵寢禁例。洪武二十六年令。車馬過

陵者。及守陵官民入

陵者。百步外下馬。違者以大不敬論。○正統二年諭

天壽山

祖宗陵寢所在。敢有剪伐樹木者。治以重罪。家屬發

邊遠充軍。仍令錦衣衛官校巡視。工部同欽天

監官環山立界。界外聽民樵采。○成化十五年。

令鳳陽

皇陵皇城并泗州

祖陵所在。應禁山場地土。巡山官軍務要用心巡視。不許諸色人等。伐木取土石。開窯燒造。燒山。及於

皇城內外。耕種牧放作踐。有犯者。正犯處死。家口俱發邊遠充軍。巡山官軍。有科歛銀兩饋送。不行用心巡視。及守備留守等官。貪圖賄賂。不嚴加約束。以致下人恣肆作弊。不能禁治者。一體治罪。○弘治十三年。議准西山一帶。密邇京師地方。內外官豪勢要之家。私自開窯賣煤鑿山賣石。立廠燒灰者。問罪枷號一箇月。發邊衛充

軍千礙內外官員。叅奏提問。○嘉靖十二年。令錦衣衛選差百戶一員。督令原差校尉於

純德山嚴加巡視。有偷砍樹木作踐等項。應提問。應叅奏者。照例舉行。其差委官校。與軍衛有司。俱無統屬。不許濫理詞訟。囑託公事。及賣放犯入。生事擾害。故違者。聽撫按官究實。照例施行。○二十七年。令於

天壽山前後龍脉相關處所。大書禁地界石。有違禁偷砍樹木者。照例問擬斬絞等罪。若止是潛行拾柴拔草。比照家屬事例。問發遼東地方充

軍。巡山官軍妄拏平人。擾告居民者。事發一體治罪。

凡遇

陵祭。正統元年

諭。是日與百官俱淺淡服色。○成化九年奏准。

孝陵祭祀。凡南京文武大小官員有不赴者。令御史

糾察

凡分官陪祭。嘉靖中題准。除掌印正官及宿衛

守衛差占外。俱要以次長官。如無以次長官許

佐貳官。如無佐貳官者。方許首領官前去。

國初追封諸王墳

壽春王 妃劉氏

霍丘王 妃翟氏

下蔡王

安豐王 妃趙氏

蒙城王 妃田氏

寶應王

六安王

來安王

都梁王

英山王

以上墳在鳳陽府西北二十五里地名白塔。設祠祭署陵戶

南昌王 妃王氏

盱眙王 妃唐氏

臨淮王 妃劉氏

山陽王

招信王

以上墳附葬鳳陽

皇陵有司歲時祭祀皆與享其分封

諸王葬于本封之國者其子孫自主祭祀此不具列

外戚王者墳

揚王墳在鳳陽府盱眙縣津甲鎮。洪武初設盱眙祠祭署置陵戶二百一十戶

徐王墳在鳳陽府宿州新豐里。洪武初設宿州祠祭署置陵戶九十三戶

滁陽王墳在直隸滁州。洪武初立廟墳所。廟首置陵戶十九戶。以上皆歲時祭祀

