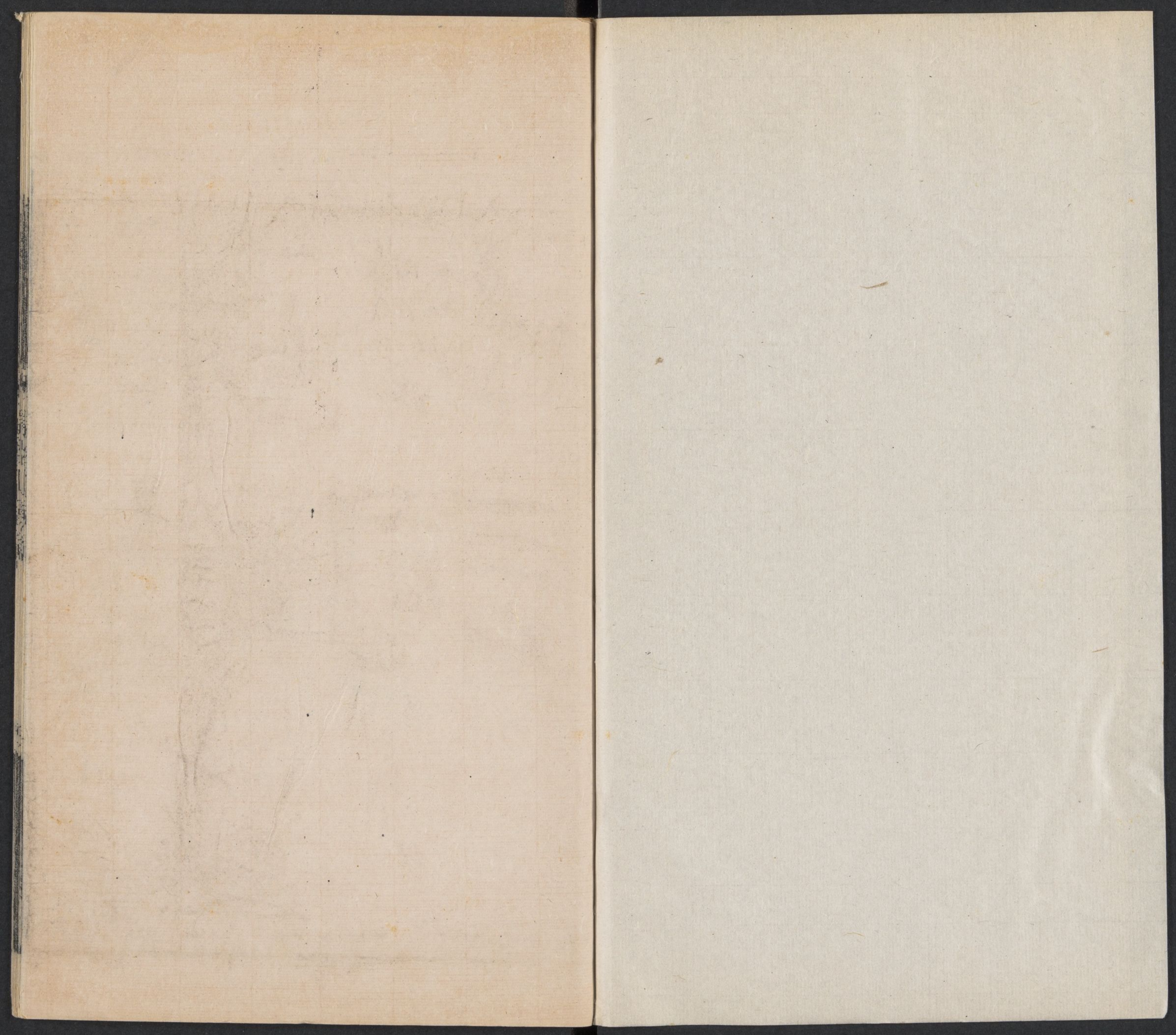


J 9117 / 4344 (70)

崇睦山房詞

第一冊



崇陸山房詞

山

崇陸山房詞

風入松

春舟即事

江都

汪全德

小竹



輕裝小艇桂林西春漲滿幽蹊繫春不見垂楊柳問人間那  
用長堤何處樓頭燕子也來江上銜泥 煙絲新艸太萋萋  
一道碧初齊永豐坊外年時路浣衣香人在青溪今日浪花  
吟盡更無君釵教題

探春

荔子嫣紅訝梨釀碧又到清明時候社燕來遲流鶯喚早都  
趁塞鴻歸後春山江上遠更糝點雨平煙縹儘教畫出宮眉  
得似江南路否 夢醒幾回僂僂是門巷悒悒綠陰依舊愛

鏡簪花惜香籠扇敲遍闌干待久傷春兼病酒怎消得天涯  
清晝寄語東風莫更吹寒衫袖

謁金門

有憶

芳艸怨顛顛江潭綠徧已過芳時人不見孤舟春水遠落  
盡梨花小苑向晚重門深掩纔上春燈簾未捲關情聞玉釧

酷相思

池亭楊柳

闌前一桁垂楊樹似曾向灣橋賦正芳草天涯無客路要隱  
隱遮春住莫冉冉催春去謝家簾幕無重數記題徧傷春  
句問燕子歸來知得否說幾陣纖纖雨又過盡陰陰絮

掃花游

溪上見梨花已將落矣感而賦此

溪邊一樹正過雨生寒將煙做暝早鶯漸近把年來曉夢向  
春啼醒淡月生時識得伶俜舊影有誰問是那日剪燈門掩  
香徑池館芳信冷憶羅袖單寒一枝誰並等閒窺鏡怕何  
郎去後懶殘宮粉便到飄零莫似楊花飛盡晚風緊怕星星  
欲吹愁鬢

唐多令

春水細紋生春雲綠未成趁東風第幾山程溪上碧桃開又  
落啼不住過時鶯來日是清明天涯節序驚一年年飛絮  
關情南國不歸春又晚逢社燕說漂零

點絳脣

憶別忽忽冰紈寫徧傷春賦花時已誤燕燕歸來否小閣

崇陸山房詩  
重簾楊柳遮春住今何許天涯芳樹盡日廉纖雨

水龍吟

壺山桃花數十里寓覽之勝嶺表所無入春風雨  
盛寒清游阻絕今花事將盛而余已掛帆南浦矣  
春光廿四番過幾番滯我花朝約新來多病憎寒怯暖尋芳  
誤却今日江天雨涼煙暝月低潮落任平陽折盡齊奴倚倦  
東風外秋千索青髻絲絲好憶坊南舊游池閣重重春  
影隔花窺見捲愁羅幕一霎催歸亂紅飛盡燕銜鶯掠更誰  
憐去後劉郎夢到畫闌東角

月下笛

雜容舟次月夜聞笛

水驛燈寒山城漏遠雨消煙歇東風冷休唱當時舊曲

明喚起清商怨送惻惻涼花敗葉儘懷人幽夜傷春遠道與  
誰同說 悵悵芳時節記絳樹歌闌畫橋人別天涯舊曲不  
堪重聽嗚咽玉釵敲斷生平意盡付與空江曉月任陌上柳  
垂絲愁向江頭更折

金縷曲

道中詠殘雪

慘澹天將曙見雲樓依稀半壁斜飛涼露一樣蛾眉天上影  
偏似華年老去對明鏡傷秋不語搖落酒醒何處宿五更雞  
唱斷關山路消一曲奈何許 瑣窗寒壓陰陰樹別經時闌  
干夢徧舊曾題柱漏盡香消牙尺懶欲說幾回還住似今夜  
斷腸眉嫵玉玦有情應共結怕他生更被團圓誤只空繫舊  
金縷

探春梅

薄靄籠寒低雲破曉雨絲吹上簾額迎社榆錢定巢燕子長  
記江南此日無那人憔悴儘閒煞吟箋賦筆倦游強起看花  
風情惆悵非昔 殘睡流鶯喚醒聽報道禁烟時候岑寂呀  
粉懷香濺蘭被夢付與天涯悽惻情盡橋邊路問繫馬當年  
舊宅春水無言照人愁髣先白

綠意

春草和玉雨韻

春愁如綺訝漸行漸遠零亂天際惻惻東風刻盡還生無端  
又引離思靡蕪舊夢新來少見說道春歸容易任滿城墜粉  
飄香不到斷橋山寺 休唱江淹秀句憶年少綵筆應更憔悴  
黯澹宮袍倦倚危闌怕看傷心煙翠鈿車冷落西陵別換  
幾度燕泥芳砌剩樂游苑外斜陽照一帶無人地

酷相思

斜陽碧樹閒門畔悵重到雙銀掩對一刻花陰心萬轉莫更  
望花時見說此去秋同遠 倚闌往事思量遍料此後真難  
遣剩簾幕當窗依舊捲正月上無人院照一路蒼苔蘚

金縷曲

和玉雨韻

杏酪分香又是西園綵繩芳樹新晴時候刻意傷春無人覺  
祇有茶煙如舊更惆悵花辰未久雨打風吹都過却賸棠梨  
零落醅醢瘦君莫問玉臺柳 禁烟節序花朝後對天涯懷  
人情緒真同殢酒倚徧闌干淒涼意燕子歸來見否只說道  
池塘綠縹粉絮銜殘無著處儘和泥誤點春衫袖感愁髣試

搔首

綺羅香

初夏爽玉雨

煙重還晴雲移又晚細雨乍飛仍住綠苑成秋吹盡胭脂何  
許試羅恰尙怯風多障紈扇也愁塵污念城西萬點楊花何  
人惜別泪容嫵春風詞筆漸老除和玉臺新格嬾拈吟序  
簪個醪醕留得春兒甚處貪月上雲母屏疎耐晝長水沈香  
炷又隔院學咽新蟬替人愁欲語

解連環

夢憶

小屏山北是橫波舊榭步香斜徑憶鏡中眉嫵消凝待春月  
悄悄自填宮令燕幕風多又春夢幾番吹醒訝宵來細語似  
訴舊時花外幽恨西窗夜遙燈燼擬閒尋秀句寄伊重詠  
見說道去後江南對花謝鶯啼暗消心性雁字飄空怕問訊  
玉臺未穩料應歎茂陵病起賦才減盡

揚州慢

早春

樹欲籠煙花猶礙雪袷衣將換仍寒漸日長人倦鎮倚遍闌  
干却惆悵試燈風過瑣窗朱戶也只蕭閒甚尋常巷陌悄悄  
芳意闌珊疎簾小苑見低飛燕子呢喃似說道羈愁年年  
冷落虛殢長安一度薰梅染柳青銅鏡一換朱顏况蕭條春  
色思量還共誰看

臺城路

聞賣秋花者悵然倚聲

秋花過盡誰相問都嫌芳訊耽誤帶露捎釵迴雲壓鏡但覺  
秋容媚嫵冷紅倦舞說此後宮衣更無人妬不道新寒夜來  
偏自怨風雨 曾言畫闌玉樹到秋香擷子一桁深護金井  
移枝銀灣接葉江上芙蓉誰數春歸底許誰料我和伊這番  
遲暮願結芳心綵絲同繫縷

臨江仙

疎鐘自破惺忪睡迢迢涼夜三更空階秋雨到天明年年風  
葉落不似夜來聲 敲遍闌干無限意西窗重喚誰磨剪燈  
珍重此時情過來成往事去後卽他生

踏莎行

題桃樹

罨影分烟捎香過雨游絲難繫嫣紅住碧 闌干外五更風春

愁儘被金鈴誤 鏡裏高鬟簾前倦舞幾時 坐醉西園路朱  
樓已付夢中看青春况是天涯暮

解連環

早春玉雨擬見過小雪未果而此速之

宮雲欲霽去朱樓未遠被春留住卷畫 牋同說春寒訝纔近  
花時便吟殘絮剪得春旛待探訊花風幾度料熏鑪更熱翠  
硯未溫自寫蠶賦 餅梅小紅乍吐怕無人管領留伴香侶  
問後約休指櫻桃怕愁到春深嬾殘眉嫵不信湘匳試檢取  
那時秀句漸窗外玉塵化盡已飛絲雨

清平樂

昏黃細雨庭草無乾路吟斷秋懷無著處欲學忘情更苦  
傷心葉葉聲聲孤燈挑盡三更只有兩行清泪伴他滴到天



明

清平樂

風箏

晴雲未展空際游絲捲一線東風春樣遠却  
被傷春人見年時紫陌清明門前低按雲箏  
落向玉樓深處誤他花睡金鈴

八聲甘州

新月

對陰陰芳樹掩斜門曾記聽篋篋自香消屏  
曲塵封闌角誰掛簾鉤水盼雲情別後心事  
在眉頭玉鏡臺前夢此去應休向晚重城深  
閉望天涯不見暝色空樓想關山一照翠袖  
倚青舟憶香羅纖纖指指爲今宵早結那時  
愁難忘意此生此夜儘付傷秋

揚州慢

題家紫珊西話別圖

錦纜牽情玉簫吹怨鎖魂都在揚州放澄湖  
細水與客載輕愁記多少舊家樓榭曲闌迴  
合漾影中流照隋宮故柳何時消盡離憂  
十年俊賞對西風一去都休便吟盡鞭絲題  
殘橋杵畢竟難留二十四橋煙月天涯恨付  
與回頭念來朝艤榜應無杜若芳洲

鳳凰臺上憶吹簫

竹近生寒花疎破曉起來檢點秋衣見兩重  
心字塵浣前題團扇別來幾日秋已到粉換  
香移淒涼意却隨風葉直墮樓西依依者番  
愁思却不是東風烟絮淒迷似哀蟬怨影冷

蝶傷飛莫憶屏山舊事春一過好夢都違王孫草知他尙經  
幾度芳菲

摸魚兒

清河舟次聽雨

近黃昏東風吹大濕雲黯黯如屋宛然暮雨滄江水烟景帶  
些寒綠聲斷續似一片無情秋水生空谷教人根觸爲邗上  
家遙日邊城遠淒斷此間宿 青髻歲底事輕離鄉曲緇塵  
衣染千斛匆匆十四年來夢也算粗經歌哭歸計促覺天海  
荒涼無地能容足浮生羈束問蟹舍漁莊松門蘿巷此徑幾  
人熟

金縷曲

詠雪四首

閨閣

玉漏催清曙看朝來房櫳悄悄繡簾深護坐擁金貂渾未慣  
起讀謝家新賦最無奈此時情緒今日香衾溫不得怕他年  
又嫁金龜婿把因果問飛絮惜層陰壓紙窗如霧怯天寒熏  
籠斜倚好香頻炷春水年華須愛 休共玉塵消去憶門外  
短長堤路定有蕭郎騎馬過見紅樓一角低低露思舊夢渺  
何處

又

江湖

爲厭溪居小泛蒼茫烏篷三尺遠依洲島醉倚船窗吹鐵笛  
如此落梅難掃猛回首江天渺渺除却亂雲寒樹外一漁翁  
三兩歸飛鳥臨尺幅滄浪稿 丈夫苦被塵纓繞到於今浮

家泛宅生憎不早絃管太繁羔酒俗此意何人參到算只有  
著簑垂釣無恙峯巒隨意水儘今生風雪扁舟老休再憶山  
陰道

園林

著屐清遊日望西園參差一帶盡生虛白高下樓臺深淺榭  
忘了舊時金碧寫一種荒寒難出斜屋三間籬尺五在斷橋  
前後疎林側更空徑晚烟織不須飄到林逋宅說孤山近  
來漸有馬蹏車跡不及此間庭院好隔斷紅塵消息憑一點  
無心風力獨厠錦茵隨處可願主人能與花同惜莫輕污好  
顏色

邊塞

萬徑人蹤滅怎衝寒軍門傳箭山南圍獵撲簌寒雕飛

日暮陣雲低壓辜負了玉鞭金甲鐵騎三千行不得爲旄頭  
吹落雕弓折聽蘆管玉淒咽天山萬古蒼涼絕憶當年明  
妃下馬子卿持節只有天公能反恨遮盡沙場愁血更添與  
無情寒月歸路不知關近遠見輪臺風勁紅旗掣帳中舞盡  
消歇

百字令

見燕感成

烏衣無恙怎別來煙雨轉添顛顛縱說當年門巷改依舊謝  
家風味斜月簾疏東風樓小那是消愁地雙飛太早誤人多  
少情思猶記遠道新歸清宵對語不盡低徊意休羨朱門  
羅幕好到底礙些歸計箋自難忘釵原無約莫道春孃似重  
來未必紅絲何苦親繫

金縷曲

浣霞以移居詩屬和賦此答之

冠蓋徒徵逐借清閒習家池館勝他幽築居為姜休作寄人少保宅廊廡看為愛平泉花竹惜過了花辰百六今日小庭風雨過壓窗紗但有陰陰綠讓新月代華燭吾家舊傍休園曲最難忘故鄉煙樹幾時棲宿少小便來塵海住回首江天根觸願他日疎籬斜屋結伴著書叢翠裏便死當埋我青山麓甚甲第但梁肉

一萼紅

秋窗坐雨

閉閉門有苔痕蕪色人擬灑西居簞熟生涼窗深近晚沈沈清晝繙書算此日新寒太早漸風衣輕薄雨簾疎旅燕思歸

孤花抱病秋恨何如

此地中丞遺宅說城南市曲曾種珊瑚

新居為故總憲胡豫堂先生宅

樹老無煙草長過石百年誰保林蔬我欲

移家滄海上看連天雲水沒蓬壺何苦秋心岑寂私計榮枯

虞美人

無題

依牆衰柳無心綠風日城西曲憶會初下卓金車向客殷勤私問海棠花房排人遠香岑寂今日門俱隔鳳兒仙館去吹笙那記清秋傷別有蘭成

又

真珠篇密愁難記書破芙蓉字絮南花北斷今生真悔一春如夢未分明東風太促流光少料得成陰早便教重值向青溪只恐武溪霞不似當時

買陂塘

白雁

度桑乾翛然如玉爭傳文字清皎年年不向燕山住恐被胭脂懊惱愁太早怎未到霜前一一秋顏老秋心枯槁恨湘樹青餘楚天碧裏寒鷺強同調來時路飛燕相逢多少問關回首俱杳古來修潔無全色素羽問誰憐了增嫩巧要俗眼相忘混跡蘆花好塵容歸掃願弔影涼沙謀生寒雪無意逐梁稻

沁園春

九月十二日揭曉被放書感四首同蜀雲作

百感茫然坐臥皆非驚聞曉鐘記江東生醉傷心春色隴西客瘦嘔血秋風古有愁城今惟孽海零葉飄花一霎回真根

觸又寒蟾夜泣明鏡晨空不須苦怨天公放一派朝陽黯

澹紅願小門種菜自甘瓦甃寒江注目不見雞蟲驀地心驚宛然夢醒哭倒恣情阮嗣宗神魂碎便有時歡笑難說從容

又

鎖院榛蕪三度於今恩恩六年憶五更鐙火把書猶坐四窗風雨歌枕恣眠心渴呼茶眼枯調藥兄弟於斯守硯田人爭許說龍文驥子食字神仙而今回首誰憐有一寸塵封案上氈撿篋中舊稿光芒未減案頭殘卷朱墨依然會有知音於斯改轍射虎荒山怪石前歸來嘆嘆尋常無分何況凌烟

又

濃笑書空魃魃情懷淒如別離恨井蛙初語便邀清聽桃蟲無力已解拚飛山鬼衣兮沐猴冠矣那許龍髻鳳臆肥心干

轉要搔殘短鬢愁斷通眉 休談烟艇漁磯怕滄海無情托  
命微便永拋雞肋誰爲真味竟回馬首無那重圍世路看完  
京塵淹透贏得霜天策蹇歸秋將老見孤花凍雨寒葉斜暉

又

白眼奇狂一二貧交相關性情歎蒼通詩禮

謂鶴丁夫子

康衡成

學坡知貢舉

謂船山先生秋闈分校

方叔無名甲子孤寒皮毛清苦浪

說璠璣器晚成升沈事只請看今日知定生平 本來豪壓  
幽并偏綫路來同郤輩爭縱隨行參列已成牛後懷才進取  
終算蠅營不泛青溪定歸白社仙佛茫茫好寄生回頭看甚  
珮簪撩亂裘馬縱橫

前調

感別

清夢難成離緒紛來間情倍長感白衣未換深憐羅隱青門  
將別勤問韓康住亦何心去知非計兩小心情敢較量佯歡  
笑說君帆東去烟雨江鄉 當年悔值雲妝覺相見無非促  
刺場便暗親香影未容近坐偶傳蘭語不過勝常向本怱怱  
今難戀戀鸚鵡前頭好自防秋懷惡耍心無端醉神悄然傷

又

憶得年時姹好風光相依鳳城愛小桃有主曉寒隈蝶垂楊  
無恙斜月巢鶯偶觸東風略驚流水已抱催花促葉情空彈  
指怕掐殘義甲難記芳庚 不堪散雨拋星耍催斷芳華漸  
長成痛舊時池館已成官道將來烟月都付歸耕天太忘憂  
春原無命草草消完第一生君休歎看絲蘿負托已到飄零

南鄉子

聽雨

虛白曉寒生短夢清清苦未成一陣東風千片雨傷心不似  
當年隔院聲 離思繞春城芳草迢迢可寄情紅燭西樓同  
笑語而今冷几疎簾坐到明

百字令

流光偷換又輕寒如此客歸江國人日乍過時序早已露清  
明消息不盡朝雲無邊絲雨一點東風力梅花未老夜來多  
少寒碧 猶記日下芳鄰在玉坊南畔銅街西側門第近隨  
煙樹冷舊燕飛回難識花縱能開塵應不返斷了春蹤跡羨  
他新雁有情都向天北

浪淘沙

早春泛舟小秦淮作

天冷晚雲低碧與山齊峭風移綠近長隄一片傷心春水色  
人在橋西 淡竹遠參差煙柳淒迷梅花開了過牆知一路  
暗香吹不斷蘭棹歸遲

又

樓榭怯回看閒煞彫闌翠簾青障有無間應是美人移宅後  
多貯春寒 金粉太闌珊絲竹蕭閒曲牆如水斷門關紅葉  
蒼苔深不掃終古愁顏

百字令

畱春不住縱畱春住得依然懊惱不惜春從天上去只惜春  
人同老無路楊花過時燕子有限王孫草而今應怪向來曾  
識春早 便是綺榭雕櫳年華如水也定傷懷抱何況新來  
希逸嬾坐對東風忘笑似此湖山我偏淪落怕聽江南好禁

崇陽山房詩  
三  
城明日著紅騎馬多少

金縷曲

闌干

亞字彎環數怎分明牆東一角隔花成霧淺碧似煙還似水  
閒煞幾多風露要唬倦向來鸚鵡細草輕泥三二月算層層  
都是傷心路因宛轉見愁緒芳蹤盡被閒情誤卻淒淒重  
游池館倚廊人去况對謝家明月冷春影又添無數尋不見  
舊低徊處應有淚痕紅未了其萋苔零落年年雨惜離別幾  
回住



