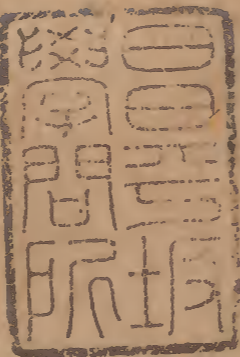


長承四年 二月
保延元

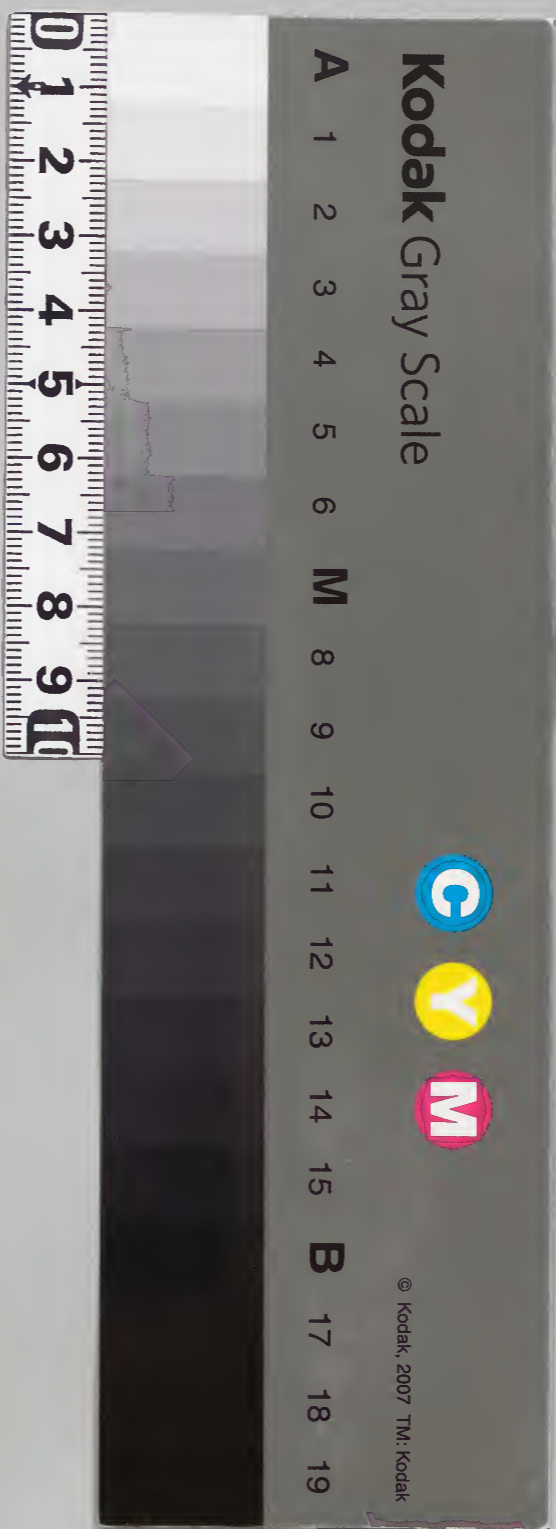


十八

雜十二

庫文閣内	
函	一五九三號
架	二二〇冊
	和書類

内閣文庫	
番號	和 15912
冊數	220 (18)
函號	160 153





長兼四年二月二日大納言殿可令蒙任大

將宣旨給仍大殿渡御東三条殿午刻許大

納言殿令參給晚頭大納言殿之參内給擯

柳御車前駟六人

前甲護守雅職

右京權大夫頭顯親少納言雅園等扈從御共

參着石仗座承宣旨

可任大將可高申
日時之由先例之

次令退出東三条給 関白殿出御對南面

御座内府乍下伺復大納言殿同令復于座

淺草文庫

給次召_之東帶_之參上被仰陰陽師乍

召之由歸出威人可召之陰陽頭家_東朝臣

_衣冠參復于南簀子_之參上復于弘庇被尋仰

任大將日次_之仰家_東申云八日壬子_之

入申上之依先例之此日時勘文付臧夏被

奏件日殿下仰云紙書可持參者_之退入仰

諸大夫先令立切_燈煖臺供煖次指取硯

續_懷紙參上當于御座間復于弘庇置硯接笏

同復次依御氣色置笏卷返續紙隨仰書

之了被箇奧紙卷定文檄硯筆式件折敷於

定文着迄笏昇長押上進之_{御座前}作折敷置

接笏歸復弘庇殿下披毯給內府次第見下

次第殿下始故盛折敷少令着出_之參進

指笏給_之歸居本可始故盛硯筆於折敷加

盛定文退入了次內府以下退出用白殿

入御了次依先例始御裝束造始御隨前臺

盤祿教女裝束褂袴正絹等不可蒙召諸國
從殿方可令調儲之由依大殿仰令急調至
于布祿饗等者可令申院給者

八日壬子而下大納言殿令任右大將給御

裝束儀

東三
条殿

寢殿南庇六ヶ間放出之敷滿

長筵

有着筵
領子等

南面簀子面弘庇西透渡殿等

敷滿筵南庇西第六間子午鴨打下母屋南
面五十間西妻切二ヶ間西庇南第二間外

酉鴨柯并九ヶ間垂御簾其内懸壁代件壁
代柱外付御簾懸之鴨柯下懸御心帳惟如
例添其御簾立亘四尺御屏風十帖南西兩
面庇御簾卷上之自南庇西第四間至于第
二間西柱下敷高麗端帖其上敷同緑地鋪
其上施東京錦茵二枚為宰相中將座

第一
茵与

言對座

其西絕席三許尺敷高麗緑園庄

六枚為中將座

已上東上南、面非參議中將
上薦座与南第四人對座

其南自西第五間西邊西行自第四間東柱進出第五間許也一枚至于同第一間庄末有踏敷高麗綠圓國座為

為宰相座西庇二行對座敷紫端疊四枚為

敷上人座以南為上西透廊泉南母屋二之間敷

長筵敷綠端帖三枚為將賢相書座小上東面西

藏人前廊馬道間以南三之間二行對座敷

紫端帖為諸大夫座次居饗膳

次將座赤木机八前折白箔面有簀藁

梨菜 于鳥 蕙鮑 雉 鯉 保夜

海月 飯 箸 酢等也

上達部座同机十二前有簀藁 簾面等 御命色 國月前兼居飯月前

殿上人黑柿机十前并簀藁 居物色 目同前

將監將曹座朴木机七前黃箔面 斗簀藁 居物色 目同前

諸大夫座居机御食

南庇東第一二間西庇南第三間西向戶西

弘庇南向戶第四冷間女房出袖西透廊南

二ヶ間切上長押間南之敷筵三行立食床若

二脚為府生已下座行列居高盛境飯伏坏

菓子十坏大菓子小菓子串柿餅

奠物于物五坏生物五坏古坏貝物五坏燒物五坏

已上高大盛之仍古坏一行雜居滿款件

食床借用諸陣并御隨身所大盤先例也

其院飯前居例本平盛饗前飯二種物有

三行皆以如此若小上東面泉小庭立酒部

境握其內立酒樽大臺二階案主瓶子置挾器

盃繪折敷等一如大饗時晴儀酒部握立所

如大饗時府生在西透殿南庭而康平五年

四月廿二日前大殿任大將日雨下件日府

生以下庄酒部立所如此今日從彼例也但

康平故尾別御記云酒部具泉小頭依兩者

今度屋中立握如康平記者不立握以酒部

具許立泉北頭款今日屋中立握若是謬案

欵

西御隨身取懸岳布敷高厩五之立新造臺

盤二脚

小大 盤一脚長臺盤一脚

寢殿西北廊岳

御簾其內引經懸祿寢殿母屋御簾內立並

床敷疊為女房御見物取今朝召仰本府令

進官人已下見參文為祿法召德也午刻大

納言殿令參內給從西面出御乘馭八人

大皇

大后宮大進有成中宮少進頭憲前肥前守
為實散位清藏左馬助長時參河權守成定

白當高階仲行

殿上人扈從

皇后宮亮信雅朝臣右京權大

源盛賢等也 夫頭親朝臣右近少將公能朝臣忠賴朝臣
左少將俊雅少納言雅國若狹守公信等也

此間左府參東三條給除目執筆內府除

目了參入東三條関白殿於已場令奏御慶

賀給次新將軍於同所令奏慶賀給御隨

身始以警蹕本府差進御隨身等 右差文

將監中原貞清將曹清原遠兼府生道

守重元番長下毛野原則 厚字

近衛秦公近

中臣行兼

秦重正

中

臣近助藤井武清

府坐已上東帶 棄胡蓀 番長已下

裼衣白狩袴 移御馬四疋同令儲

陣頭軟

再拜了之間番長原則始發前音府官人已

下於弓場邊發牙笛色 次將軍令養官人

已下可給饗祿之由給勅了次參中官御方

令申御慶賀給令退出東三條給府中少將

系車扈從將監已下騎馬在御車後御隨身

番長以上四人系移馬俵御車前前駈八人

如初入御自西門入中門昇自祿取廊西小

橋經同南簀子暫御坐西庇殿上人座次中

將忠基朝臣經定朝臣少將公能朝臣忠賴

朝臣經宋朝臣等寧府生以上於西透廊有

拜礼依 進出途中康平例也

次持一列將監已下一列已上若東西北上也

宰相中將重通朝臣不列拜故寧也次將軍從西弘庇經南簀子暫御坐上達部座上頭次予叅進將軍御南簀子奉仰降自南透渡殿西階徒踐傳次將可着座之由向忠基朝臣搆也次予經泉東屏小板敷次忠基朝臣已下屏自透渡殿西階經南庇西戶着奧座

宰相中將重通朝臣迨加着故寧也宰相中將二人也仍敷茵二枚而實衛朝臣不參次將未着座以前撤件茵一枚敷加圓座了次將監多忠方五位中原貞清府坐坐道守重元下毛乃助忠番海正友秦正清於西廊拜求子依雨不出取中也立拜番長着下襲先例也和琴將曹遠兼件琴自殿下給之苗清原成貞畢策以粟豐嶋行永此間上達部被假殿上人座

次將軍起座經南簀子西行於西第一間簀
子羗笏令取盃給大皇太后宮大進有_成持
參盃藏人右少_辨資信取瓶子將軍自簀子
東進經上達部座上入奧座令勸宰相中將
經丸馬今長時持參續瓶子此間中宮少進
頭_顯憲取將軍管圓座出自東方敷次將座上
頭退入前申_斐守雅_勤將監諸大夫五位
取瓶子依此四位被用五位也散位資兼_勤

府生

同前 瓶子

將軍令着圓座給散位為基重_範

昇將軍御前机立之

赤木机也居物同公鄉
不居飯此簀薦

次民部_綿

忠教

大皇太后宮大夫

師賴

源大

納言_{顯維}

右衛門_守

定能

藤中納言

伊通

中

官_官權大夫

宗能

右兵衛_守

顯賴

大藏_卿

經忠

左宰相中將_{成通}

左大弁

師俊

左新宰相中

將_{公教}着座

次散上人着座此間坐上供

燈

上達部座上下若一燈殿上人床下一燈
西透渡殿一燈將監座前一燈

南遊立明左近官人也左大将之時召右近
右大将之時召左近三池邊舉筭

次二献民部卿勸左少并後雅取瓶子盛定

取續瓶子雅清勤将監勤府生次三献大

宫大夫勤之瓶子侍從光家續瓶子清藏家

時勤将監行佐勤府生三献以後恩将監已

下勤盃先例也三献以前用槌器盃酒部所

献件盃之由度之記此可見仍自饗取令就

之能可相尋次居次将汁物汁膾加鮒燒

為手次供將軍飯汁物等有咸為倍膳供主

長例不詳而元永二年二月園白殿大將日

供御飯汁物等今度有殿下御随件例也

次居納言已下汁物雅藏為大納言手長忠

兼為中納言以下手長散位宗賢為殿上人

手長次四献源大納言勸瓶子中務權少

輔師能續瓶子行佐今度已後用春日器盃
亦公卿次将相曳撥寂末么緋盃輔殿上人

次羞汁雞養加鳥賊生鮫次第并干長益送

如初次五獻右衛門啓勸之瓶子散位有

教續瓶子清臧次居菓子精餅粟枝柿檮子長如初

次昇立祿案一脚於西透廊馬道間賜府生

已下祿家司兼周防守廣親知家夏紀後

府生六人六丈絹着一疋番長八人布着四段

案主五人布着三段近十三人布着三段

次闕白殿出御自東方令着上達部座上給

先是少納言雅國取菅圓座出東方敷上自

達部座上頭次供肴物檜折敷高坏三本顯

為實盛定次民部卿勸盃闕白殿侍從公通

取瓶子盛實取續瓶子次大殿令出自東方

給皇后宮亮信雅朝臣取菅圓座敷西第六

間迫東屏風少闕白殿令起座給雅國出

自東方移敷闕白殿御座於奧座上顯親朝臣

有成為實盛定等參進自西方移居闕白殿

看物於奥座此間公卿次將等退座次闕白
殿經奥座後令着座給次公卿次將等後座
次予指笏居御盃於折敷持參進大殿取折
敷退歸左大并取瓶子大殿令上達部給雅
國取續瓶子長時又取續瓶子次大宮大
夫勤盃大殿瓶子侍從光家續瓶子為實此
間賜將監將曹祿
將監 五位將監忠方卓重一領六位二人

將曹

次々將祿

宰相中將一人

女装束一具

中將二人

綾各

細長一重
袴一腰

四位少將三人

綾褂若一重
袴若一腰

殿上四位已下取之若以纏頭退下

次上達部祿

大納言三人

各女装束一具加綾細長一重

中納言四人 各女装束一具

宰相四人 各綾褂一重袴一腰

已上殿上四位已下取之但大納言民部卿也祿中

官官權大夫取之又同卿引出物御馬一疋

件祿自上臈給之例也

次闕白殿被真龍帟二疋於大殿資兼清

行仇職長時宗賢等四人并之二人取炬

前行出自東方列廻前庭列西廊方御釵一

腰納錦袋宰相成通卿取之請取人 次大

將殿被獻御贈物於闕白殿琵琶一面和

琴一張 已上各納錦袋此間賜立 官人祿

足絹次召府年預將書下曹毛野季俊於欄下

給尚殿下御衣依為院御隨身殊有饗應依

新削不及他人纏頭纏先是上達部已下退出

次將軍於西透廊令申慶度賀給予申大殿

次申北政所給皇后宮亮信雅朝臣申之給

隨身腰羗次令歸昇給

次予奉仰：御隨身取別當前甲斐守雅職

中宮少進頭憲仰書式有之。召御隨身原

則仰之尚別當着御隨身所橫座居看物有

盃酌。次居例飯御隨身着之

今日女房打出

色：禪五領紅單打衣柳織物表着紅

蒲菊菊染織物唐唐衣 摺裳等也

長兼四年二月十三日丁巳天晴大將殿參

所：令申慶賀給自大炊御門高倉御所令

出立給辰刻許予着束帶參被殿頃頃之兵部

省持參移文予取之。說之留移文返給莒令

訖次令給祿

錄一人史生二人 已上各疋絹國吏絹也

使部五人 布各一段 有官衣冠者取之

內府中宮宮權大夫龙大并參入午刻出御

前駟廿三人

四位一人

和後

五位十八人六位四人

御隨身負敷裝束等如去八日假御隨身等
猶以假

信雅朝臣

顯親朝臣

公能朝臣

忠賴

朝臣

公信

以上內
殿上人

顯定

基教

已上院
殿上人

等

各乘車扈從先令參院御所小六條院別當
民部大輔經親五位奏之拜踏了依召令參

御前給

次退出

令參園白殿

給家司中宮

大進

予申之

再拜之後

又申同北政所

予同

申之

次昇

自中門

廊內令參

御前給

此間有御

隨身腰差

次退出

次女院

判官

到宦代知通

奏之拜踏

之後依召

令參御前

給次前

看院

次豐門

前看院

再拜之後

依召令參

御前給

給御本

裏白浮綿綾
付銀枝

又有御隨身腰差

次皇后宮

再拜了

依召令參

御前簾中仰

仰和琴令退出給之間女房被押出簾外信
雅朝臣亮參進取之給前駟又有御隨身腰
羗次令參御殿御前給去八日於東三條
令申慶賀給了今日雖此其儀慶賀日不令
參給可有儀之由依新儀前令參給也
次御退出還御于大炊殿本府假御隨身將
監將曹府生給祿返遣之
將監絹三疋 將曹二疋 府生一疋
已上
侍前

司分給之

次給吉上御輿長駕輿丁等祿

吉上六人 布各二段

御輿長六人內番長一人疋
近衛五人 布着二段 駕輿丁

十七人布各一段

已上召本府見參分給之

去八日移馬四疋置移鞍自院令獻給今日
同前仍彼日不給舍人祿今日一度給之

御廐舍人四人

布各五段

居飼四人

布各三段

夏了之退出

十五日己未大將殿來十七日可令着陣給
之由召府年預中將忠基朝臣被仰了又
召大夫史政重被尋仰吉書夏

十七日辛酉大將殿始可令着陣給早且着
衣冠參彼殿尋沙汰件夏今日時申吉之由
豫以尋聞了召府沙汰件夏官人忠清内々

御覽今日吉書忠清進二通文

右近衛府

合中將己下府生己上

正四位下行權中將兼皇太后宮權亮藤原朝
臣忠基從四位下行權少將兼侍从介藤原
朝臣忠賴正六位上行將監攝朝臣景通正
六位上行將曹清原真人遠兼正六位上行
府生惟宗朝臣忠清正六位上行府生道守宿

祢重元正六位上行府生身人部宿祢貞近
以前今月十六日宿直如件

長兼四年二月十七日

正二位權大納言兼大將皇后宮大夫藤原朝臣

以此文号日養令着陣給之後令加御名

二字給者大臣時朝臣

右近衛府移主計寮

納畢米參佰斛狀

右播磨國當年大糧米相加精代雜貨祈納
畢如件以移

長兼四年二月十七日府生惟宗

權中將藤原朝臣

以此文号納畢移令着陣給之後可請印
也年預中將加刻

件二通文經御覽聞食子細返給了

又大夫史政重持參吉書内々經御覽

釵匙文二枚

大和出羽

午刻陰陽頭家榮朝臣參上予奉仰令勘申
着陣日時今日辛酉時申予以件勘文經御
後家榮禪復為令申件刻限也又感人方吉
書可儲復之由遣仰頭并許了刻限成了之
由家榮令申仍出御前駈六人御隨身番長
着染符袴垂下薦五人白袴也殿上人扈從

令參內給了次予退出

後聞大將殿於敷政門代外先令問刻限
給次令着本陣座給次中少將着座次將

監進去書筥

八日養一通

下薦少將取之進大

將次將監進硯筥同少將取之置大將前
次大將披覽日養令加御名二字給次少
將取之返給將監次將監又納畢移一通
對紙等入筥進之少將又取之進大將

令披見給了次取封紙令書封給了如本
入莒次少將取莒給將監又取硯給將監
次近衛二人昇机立御座北遮帛盤帛橫
等置件机上昇出之次將監欵取莒參上
請帛移文次返納帛其莒付御封了次將
監取移莒退入次近衛參進昇机退入次
中少將起座次大將令起座給次大將令
着伏座給左大弁參着申、文由次着床

子座見申文次着座次史申次頭并宋文
成朝臣下奉吉書臨時公用請養也次大
將殿令退出給了云

今日被仰下大將殿御厩別當

中宮少進頭

廿五日己巳天晴大將殿始着直衣有御出
御直衣擯車 紅打出褂野釵前駢衣冠御
隨身布衣但番長冠橐腫巾侍胡蓀殿上人

扈從已刻許上皇渡御東三條大將殿令供
奉御幸給上皇入御自西御門寢殿階間羗
車大殿令復御車寄給未刻許有御馬御覽
大殿関白殿令復給自余郷相等禪復右中
將忠基朝臣東帶取硯毛付等復于寢殿南
簀子階西先是岳庇御簾了大殿令復于簾
中給関白殿令復于西簀子邊給自余上達
部復透渡殿

擯搦御車 御直衣紅打出衣 野釵

前駟五人

雅藏 顯憲 清藏
長時

御隨身布衣

番長原則

冠符 右六 橐 腫巾 二 藍 上下

下薦五人

今日大將殿御前始

別當去十七日被仰下訖預案主等
未被仰下

