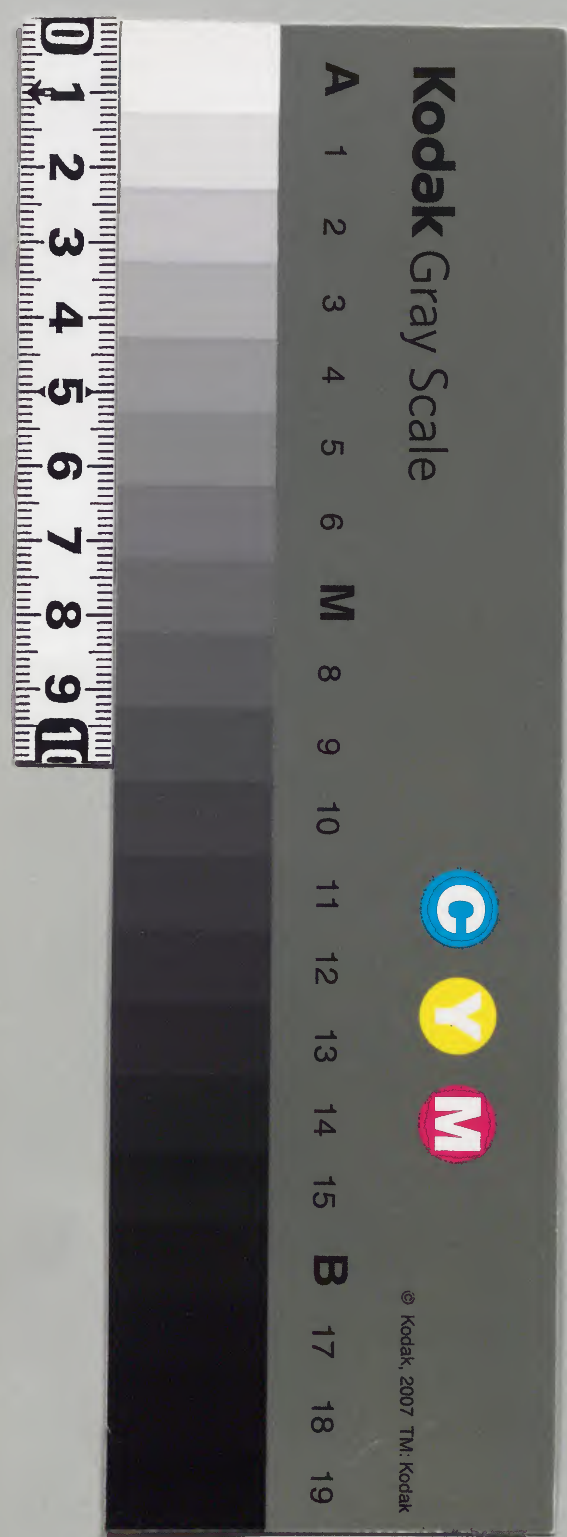
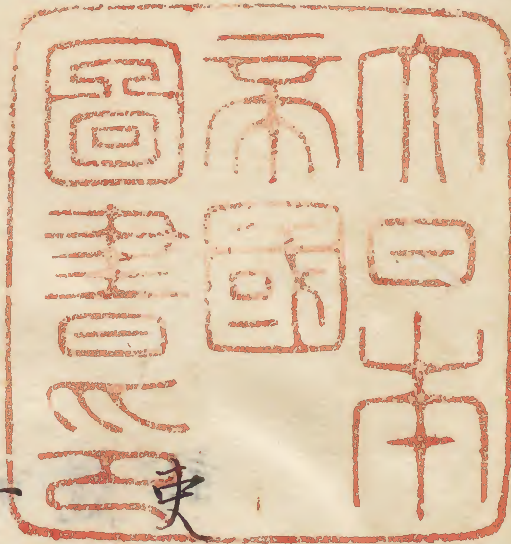


史部王記

内閣文庫	
番號	和 25079
冊數	12 (7)
函號	160 155

庫	文	閣	内
一 十 口 函	二 一 口 架	五 〇 七 九 號	和 書 類





吏部王記卷之五



一日天晴

糸仕仁和寺

女院依召糸御前多被仰雜夏

去此

上皇被尋仰云汝辞中纳言以

师光仲直申少将之由有其词

云

我申不聞之由其妄如何申云
仰光弼辭大納言以男師能申
近衛中將右女辨申可被任之
由云云
相競妄頗非親昵本意須重仰
曰八人并華門不吉由
前關白被申於中將妄者有難
氣歎
就中朝家無人可惜云

下官申云
中納言有御用者被任能於
中將師光被任少將者隨慶也
於師光全非可被惜之身但可
在御定者
又被仰出曰
上皇仰云凡無可叙非遣使
別當之人師光當其仁而稱老

病由辭也申思也者仍
今度衛府督有闕者可任之由一日
所示也
是非他無觀人仍爲我可神之
由存也召仕被補非申限只可
隨御定也者
又仰云以法印可補此堂別當也

而被人寵居間成憚不補今已
漸去仕者欲補先而
次見氣色可告者
又仰云天下不靜已經二年而天
文輩云家御頓由今今申云
如向是如壽如碎爲之如何
昂云一旦其怨可然但

改天下
上皇御一人也御慎尚在
上皇欽天下政遂日乱尚此夏
可令慎御也
且是無申行人也重申云新造
御塔大日四社彼停之由兼之
如何
仰云宮示給云依塔搜少也於
大日可圖柱繪者云

予申云
女子宮達御申無付申人尚相
量可令申付御也
仰曰
立宮無乳母勞有便直欽
又
仰云
内邊時之象仕尚在問夏可教
申也無指御後見成人給不便

夏也 無沐 補 申云 外人 糸 内是 希夏也 和歌之
時應 召 其次 可見 參候者
又 成道 御歌 申任 中納言 而可卜
申者 退卜 申 吉田
又 申法 仰於 被補者 不可 辭申者

以師 光令 申 此旨了
同日 早旦
從院 有召 別 糸 入依 召 糸
御前 仰曰 叙位 儀人 依山 會延
引明 日可 取行也
其間 夏旦 可量 申仰 可被 行除
日也
又 或人 三位 夏木 被仰也

如此更可示合
閣白殿此
次
御堂之塔切更殿下令申給音
奉聞
則系殿下申上件更木美及
了由令申給
次又
有令申給趣等

又系
院見系之
次
奏進達了依無別仰以書狀申
異分也
院為御方遠可御法勝寺南天
門也者也
殿下可御上條也仍
叙位候所被念也系

内先参
殿下御局所申万夏之
次
被仰口只今雖兩止庭上水滄
新
公卿不可被著強所強可准兩
儀也
左右大臣不被参
内

内大长殿
右大将殿
左衛門督殿
予
右兵衛督
左大辨着伏座
内府令移著端坐
給召官人令
知藤矣
頭并隆高朝臣召仰之由申

内府則召弁
九中辨為陸朝臣
仰下召仰申入召
大外記師里被仰下以藏人
遠召
諸卿
内大臣召
外記師里系仰
大外記師里系仰
旨文事

外記二人史生一人以
日華門列立將廊南
内府以下任南殿御
依兩後人立射殿柱
御于殿上
内大臣系上
次
右大將
左衛門督予取旨
文著坐了

右兵衛督
九大臣同著坐
殿下依召著
次召大臣大臣先
内大臣大臣先
又御氣色著
三人座也
次

被菱笏入筥指笏取筥進
左手提御簾右手取筥持入簾
中板笏退祇候御覽了退給指
笏給筥漫本座給指笏召矣
二位
藏人召統紙二紙入柳筥持
内府取紙二卷給
藏人并藤折筥歸

次
依仰被書此間別當
藤宰相二人追祭召
右宰相中將通始被尋
宮御申文出殿上尋取持祭六
通太皇太后御申文追可被近
者
內府取之奏治給御覽了返給
此間五位 六位居火櫬衛重

無勸益是轉盡之閑依無便宜
歛
無功過文書
亥一點事了
內府取叙位書殿上給入眼
上御前當忠重御人技見了
所全別莫不見無上階并正下
四位人只從四位下成足
藏人女將府旁藏人資光清光

揆非違使貞隆給爵云隆殿上
簡一季成從立位上當年御祈
給治國一人策勞四人折少將
一男小童賴定給成爵未給也
允叙人合此七人也強無越人
免給內賢
殿上今念退御了
入眼
上獅別當系後

右兵衛督矣里而仗坐行入眼
事不及深夏被
人、通出
明日
節會、問人、可早系之由
頭弁被造廻也
今日諸御西候法一宮者暗
儀也
二月兩降
以資定被仰別當者昨日自小

宮有被所夏為仲能實僧被凌
礫夏也
仍令彼其沙汰之間皮嘉進人
亦被擄亡仲能之問資財舍藏
主塔後圍樹一功不殘其中所
寄申前所被至也
其次
矣物夏可有沙汰物
別當申云於失物夏給仲能任

文可尋沙汰候於春拜夏旦令
尋申皮宮有何夏哉重仰云早
可令身申者仍居聽友一人遣
行彙詳令尋申文云夏
全不知給只夏申申後其沙汰
不候間暫身護皮宅不可逃被
難又申之由所令下知也與門
村門羣群集令損亡內舍宅由
令申給云

別當相語云仲能為遊矣難仁
和寺卜居立七宇藏五宇納衣
食象具二宇積珠寶与宮御使
下乱人不侵、物皆悉犯用侵
此夏仲能云夜出象之由所兼
也
伊道弼云皮藏金七釵銀七万
两共外唐物和物凡不知其数
云

未射
例講并御終法日中時身後盛
未仰云
右衛門督下官亦暫不可退下
渡南重諸夏可仰舍也者
日御膳牙後依召齋药殿方亦
西輦指身御舩大僧正右金吾
下宦象光朝臣齋
御舩

次
私感章小面者两三人叅仕升
南重鈞殿連御先昇御字作夏
之
不能子細橋階夏御重底出来
後徑御覽可被仰一定御重南
面北底自長押之上可塗壁就
可作連子欵
仰

一定御重南西連子有何事示
又
申云仲連子可懸珊瑚否以
云珊瑚之送所也制連子懸
夏無使夏欵
予
案序沈宮平等院如此欵
但不舍申其旨私壇高闡夏如
前日仰自余夏

不能秀脚仙光夏身光上ハ
可付弥陀火仙下去
可付十二光仙身見也可付鏡
凡字鐘可可出付坐玉可用水
精毋屋桂可用賞採色如夏年
更
棄御般
渡御宮堂付 御般於東岸大
二季夏持糸指圖下官取之於

御般中令申子細於兩樓可立
例立水可有朽損思於
借屋東樹木暫不可切重經
脚覽可被仰一定者御重多難
夏知今申暫不可切柱者
此後
還脚予申云透為水上柱料尺
石八呆可罷入可召諸國也
仰云

早可召但近間金莊發立石料
諸回召居叙件國々可召者
又申云讚岐國石近未所全不申
用也召石作遺皮國撰取令運上如何
仰云吉侵也此後退下宿所明日可
取布施仍不帰糸云々

三日天晴
今日
仁王經御修法結願也仍
已對着直衣系上
民部卿
右衛門督
右兵衛督
新中納言
別當右宰相中將糸會

仲矣宅追神事
有其沙汰
又
前之奇宮辛崎御後事有其沙
汰仲矣出家間皮宮中依無可
致沙汰之人有被申請事
御車在本所者車副
牛出車借屋木夏也
別當兼之可令沙汰云々

午封事畢
阿闍梨定海竹
御馬并彼物布施木伴僧元口
料公御侍臣相受取之
仁和寺法眼所修給尊法借願
仍
卯時象
院右武衛与下官会夏了
白地退去

午射許歸叅

御幸法勝寺三批清也

殿下

民部卿

別當左兵衛督

中宮權大夫

右宰相中將叅會上座了

還御

女院渡御此殿

左武衛

右武衛

中宮權大夫

右宰相中將叅

御幸間良淀僧都喪送炬火連

越山衆側目着而川給後各退

出云

四日天陰而不降

未射許叅

内 今日御統經繼願也先

内大臣

内兵衛督在平

内宰相中將孝高

内大弁經身系候也

内府車在東洞院仍不知系者

河叱夏似忘故矣雜色亦無過

矣欽

此後民部卿為明

新大納言信清

中宮權大夫定俊

右宰相中將隆道亦系仕

大臣

外記間上薦系否

左右大臣夏也定不可被系云

云
問諸司具否仍
大臣曰
行夏并序房進
大臣座下大臣問僧叅否申云
南殿御殿講師未叅重遣催了
此問尋
大臣云御統任佐願日申文後
不行他夏之由見士
右府曆近未不然領彼答云

近未
不無或被行夏物或有陣定亦
也云
良久并
又叅
申僧具否
大臣招
頭中將被差事具由

蒙 仰 召 弁 令 打 鐘 終 始 拾 小
座 被 行 對 尊 律 聖 聖 聖 聖
大 納 言 矣 足 御 依
大 臣 命 着 勿 坐 佐 狹 少 也
大 臣 命 着 勿 坐 佐 狹 少 也
中 宮 權 大 丈 足 後
右 宰 相 中 將 隆 道 等 可 候 南 殿
之 由 被 東 中 將 隆 道 等 可 候 南 殿
此 後 次 弟 相 卒 叅 御 殿 先 着

殿 上 出 居 着 後 叅 御 前
叅 後 木 依 無 座 北 着
左 兵 衛 督 退 座 人 々 着
右 宰 相 中 將 威 儀 師 進 于
大 臣 座 以 法 橋 惟 通 申 可 為 備
師 之 由 傾 之
散 位 僧 細 如 何 威 儀 云 初 日 如
此 者 仍 許 謹
今 日 法 眼 緣 仁 叅

御殿山階寺法印玄圃辭退替
也夏行香如常
頭中將仰度者南殿出居
少將教重
藏人行遠不仰度者云々
南殿遣師推律師覺助云々
尚基叅御殿惟定候
南殿天有便亘須允
今度可然僧等不被否御殿

奇者多叅
御殿人々為奇又南殿不仰
度有如何大臣九兵衛督
下官九宰相中將
徑南階着陳座九宰相中將
大臣下宮在外記座其徑北庭
九兵衛督
九宰相中將
云御徑御後未知其旨此後

右宰相中將着北庭
尤大辯不着
內府曰尤大弁可着孟抄後可
行申文也所
尤大弁着座先着橫座依
大臣教着外座
大臣示下官曰只今所候
右中弁宗季一人也於勸孟可
有憚者無勸孟只可行申文欵

予答曰無他人不可行孟抄也
但尤少辯云行所候
大臣曰然者件人可勸孟也
大臣云置噉
此間大臣前臺無所居飯在北
方
予示宰相中將令居南座內豎
為役人

次 勸 益 内 坚持 放 盞 取 夕
一 献 後 新 大 纳 言 着 外 座
大 辨 起 座 乃 帰 居 之
今 度 横 座 也
大 臣 目 大 弁 微 称 頗 而 史 持 久
取 文 見 史 坐 定 置 文 閑 見 其 間
夏 依 隔 人 座 不 委 見 史 返 給 一
、 繼 申 退 出 此 後 若 御 起 坐 令

撤 臺 盤 木 歸 着 南 北 相 分 着 之
閑 坐 北 戶 令 招 涼 大 臣 仰
官 人 召 取 文 云 次 弟 下 之 史 更
燭 大 弁 閑 文 統 之
五 日 天 晴
鴨 御 袒 袒 社 司 与 吉 田 社 司 相
論 御 供 田 四 殿 間 吉 田 社 司 申
日 件 田 栗 田
尤 大 臣 長 実 者 以 私 領 袍 當 社

隨可為社領之由則宮符數百
歲間無辜寵所領掌也其旨見
可鴨御社司卒此旨始白致具
妨之鴨司申曰一郡取被禽進
當社其中雖有神仕仙寺領非
官省省所者尚於官物三斗
年當社於地子并本所也而件
吉田領本官省省由不見仍取
徽官物三斗也仍進其宮府案

本著
右宰相中將成通朝臣菽倍定
申云以兩方所進文云被下法
家理非勘災後可被裁許歛
內大臣
民部卿忠顯
新大納言実方
右衛門督能光
左兵衛督宗芳

中宮權大夫忠宗
左宰相中將宗定
左大臣辨實宗亦皆同之
下官猶申曰所論賀茂者田兩
社司各募於神域所進於自論
言理非難受左右爭定先出官
底對問論人比校官府其後可
被裁許領
右兵衛督兵申曰吉田社司之

於進者
左大臣荒之書之官符帳坪奉
免其狀曰
左大臣為房者時分私領所寫
進也者鴨御祖社司所進官府
一郡皆進其伏云於社領寺領
并永室寄人右近馬場身亦作
田比殿山四至亦免除其外雖
松人領於三代國史免除取非

自專云々如
此狀曰雖有一郡所進免之官
省存不瑜田也於田子領地任
官存當社藏三年官物例也
此更尤可被對變傍例顯然歟
栗田尤大臣長者云々
件人不分明不審也府案皆在
官底被比較時真偽無其隱歟
仍所申此旨也

諸御無心得在吉田方皆是為
氏人其程可然歟
七日雨降
今日
叙位候也昨日依公儀并殿下
御衰日延引
奉行
頭并兼燃朝臣先之及曉元定
參

內束帶
予同系同衣冠
火納言富為可申還任度夏異
職夏著小板鋪
頭弁原乃朝臣
頭中將美隆朝臣
藏人頭尤出弁乞長亦也叙位
申文可有內覽云々
閣白政副御坐鬼間代

藏人弁政房依不具遞系光長
可內覽之由申返之知
頭中將女覽申文退入之知政
房系
內加著入類四人之間乞長斟
勸內覽乞麥函
今度政房斟配乞長奏之曰人
又
有例後可尋乞長令奏閣之進

退
予退出不見此後之後後尚撰
定時有府奏加入目錄
近代不見申文類月六卜部兼
長書之云云
管文外記列中門
簷下東西大臣銜土庇中門廊
跡軒廊代自西南階昇殿更去
西面畫戶著殿上云云
闕白糸進御前之後大臣出

殿上：戶入西面畫戶著御前
云云
件通路不審
予所存大臣面西也
大中納言東上北面也
次
奏後東面
先徑內廊糸進不得其意自高
遺戶可糸昇殿

可尋決事也
小折紙經尤
二品高身親王
從一位政基
從二位實久
藤茂信
曰淳胤
曰宗忠

正三位綠永
從三位義典
從四位兼隆
正四位為長
曰保直

大入審政
 納眼不藤
 言上載此
 富上獅小間
 為折紙伍
 右筆如中
 將不叙
 留不

從四上
 公卿
 日公熙
 日季受
 日言沙
 日國富
 日政藤
 日紀種行
 日宣直
 日正下
 日嗣忠

右大弁宰相量滿朝臣云
宰相中將殿有御上階侍叙位
且被相公羽林為御上階
武家有申
御沙汰勝定御位例云々
同日
召具大二季貞叅白川唯今自
法勝寺還御以師行申鳥羽
御堂事

御堂高難夏尤有共謂但是者
二階層高故以菩薩為柱中也
如普通立柱外二階曾一尺余
功偏夏極安仰之菩薩以立菩
薩隨舩可仰一定
又
申之允御堂中令奉見御時至
天蓋無隱可令顯斷也
共夏不可然者切堂夏可安只

只可隨御定仰云
如乾雜爻行向可令汝汰也凡
者有煩者不可直之由取今存
也
又申之於迴廊一定可切候也其
故迴物二重一定可切也工慶
損由所令申也仰云功廊爻者
煩之由少工等所令申也

大工申此旨然者早可切也
又申曰樓不可候者造迴之廊用
中可度橋欵
仰曰
樓爻衆人可在言之由所令申
也然而為者後修理只此定可
造箇也其由仰
大工畢愚案迴廊此定造留者

如平厥類但不可申左右也
八日大雨
今日
王上祇園社行幸夏
此曉自二条東洞院里内件故
中納言長矣獅傳為女子領為
雅上皇御所有行幸也是仲周
中也
其後白官步行衛府表東皆如

騎馬行幸著靴平胡蘇云々
人多著魚胡録叅臨時云々
同時
内侍所渡給中宮不渡給云々
内侍所渡給夏被向于人々
内大臣之未葉得候唯可依前
例民部卿白地行夏
内侍所無渡給之例不可然云

源大納言前年當院在任時
御靈會日行幸他所於
內侍所奉渡皮時召
相府公
內侍所共奉渡也自內侍所
御所前雜人騎馬祭不致耳心
之由所存也他人中之可渡御
大外記信忠白地行幸

內侍所渡行夏未知給云々
依如此中宮皇居一町下棄夏者
如此中宮皇居一町下棄夏者
依如此中宮皇居一町下棄夏者
主上御為之御也非
人皆於此夏專不可然禱于時
丸衛陣前騎馬者不可有其禱
柳皇居皮時御輿迎無行幸

御吳會還自四條然而其後於
三条故
中宮上咽御以是故院稱不吉
例當院御時者皮所給也於
一度凶亥長不可被矣前例觀
師遠云存警回申參
內而人々去專不可然
內侍取已渡御是非據所侵歟
云々

云々
中將忠基朝臣
又
相具臺胡籙此事是無其謂
上皇去夜可有御幸也與
內侍所渡御慶不可御幸之由
閨白申給仍俄其亥停止
女院
又

不入御云
入夜
主上還御云
九日天晴或雨
昨日
大納言等奉會之次
今度
叙位兩儀公卿系進之通路并
立所令不審也相云

宣仁門列中門下夏兩度有先
規云
予云可何依礼出
宣仁門列中門下屏高遺戶欽
又
自廊内階屏殿欽通路之夏不
存知之由返答
大納言申云兩儀夏
閑白被討申云出雖為

閱白後不審之由余了
予無誤不審余執之也至不可
說不可說
同日
上皇自鳥羽殿還御幸三十
溝云明後日
八幡詣延引其故男山路次
依布死人也
又

淳橋流損修理間下人一兩人
流死云々
今日
有廿一社奉幣
公卿
勅使右兵衛督頭矣
九火辨矣方
右宰相中將成光也
右宰相中將昭云

右兵衛督
今朝差便申上
上卿
内府有兼汝汰
早罷歸可參八省若遲參者暫
可待給之
具返夏
參強二人參時相兼
平野松尾是常例也不可參旨

其替俄於
八省可相柔松尾之由彼示雖
難堪給
宣命出待賢門之間
右兵衛督參會差使申大臣云
已參須參鴨也然而
尤大辨也進葢於今欲向松尾
而
宣命使亦可摺改領予

又命授宣命於
右武衛領
大臣答曰於今不有可改定於
右兵衛督早可被歸之
此豈不無其謂於
八省政
宣命當受也
後人進申勤仕之由而強免除

長兼元年五月十日

是追徒甚也極不安云
十日晴又雨
今日
三十禮法殿有御幸
公卿亦及凡僧取不施經仙前
取之自
內府彼送伏統文事
一見後返奉賀茂与吉田社卜
部盛季与兼光安部兼時与秦

親之亦相論非也
推天文博士安倍時光與右京
亮內奏親故明領地祭庭論夏
素親之訃
申云於件地六戶主自清明暗
為祭亭所奉公家
御祭也至二百餘歲他人不領
知就
中言兄故文死去時以許地所

分長男童其理可然而政文妻
以行地治却他人
累代祭庭依非可為他領注子
細奏問隨可停止治却之由
宣命已下了而急時置取件地
欲居至已是遣
勅者也尚任前宣旨被停止治
却身獲件地者兼時申云件地
非祭亭唯已後男必傳領其旨

見次第分界兼時一門同時氏
長也隨得奉行讓何於領知可首
其始哉云云
明法勘申云如兼時狀地非云
象祭度
又不徑二百余殿恐打無矣方上
麥罪遇不滙云云
隨相傳云驥其理顯然也兼時

可領知但可停止治却之由
宣旨已丁未知具旨不徑麥
惣領知系雅有送
勅犯
又
已經思教麥親之雅恰停止法
印
宣旨無可領知之文左右同可
隨勅定無矣麥因系可彼問素

親之欲
右宰相中將定申云件地人夏
當今勅斷住前
宣旨被停止
治却政文男成光問奏親之可
守護歛
大辦申曰大畧如
右宰相中將定申但有沙汰刻
於家文書奏親之給予於
地春秦行給了者付前

宣旨雖停止他人亦却於地秦
行可領知歛
右宰相中將任御前
宣旨停止治却秦行成人間親
之可守護件地也
此外請御皆同
內大臣
內大臣辨定申
內大臣弁
內大臣加定申云秦行已加元
服學道之由從奏聞於今可謂

可謂成人欲
盡行領知何
定申云沾却
宜旨下知先
領何莫候哉
為長隨得秦
理歛
人々念法却
云

十日天陰
故脚殿周忌
仁和寺依表
泰西院建立
彌陀仙講師
布施取人行
臣以下十人
予依表日不
淡四女房進



右大臣依固物忌不坐法印依
 所勞不遺給云々自其叅
 御堂陽障子奉謁彼勤盃配其
 次
 申日鳥羽御堂二階上層可奉
 居四佛可居何佛故由有
 上皇御氣色者示之本仏已阿
 弥陀也
 被造四親近菩薩有便直頌

下宮申云謂四親近何之哉
 示給云世俗所云觀音勢至地
 藏龍樹也云々
 件四菩薩并挂僧印相可召進
 繪仏師知順令圖可下給由令
 申畢
 十一日天晴
 召繪仏師知順可叅仁和寺之
 由仰會了御仏印相沙汰

午時伊与身忠隆朝臣傳仰云
只今可參者仍騷急
御堂問雜更也
子佃以伊与身申之
二階上四親近菩薩可仰坐圓
花机木地仏器可用木供奉間
雜物併可備用法
但其上俵理斷專執負尉若六
位受領切可支用度但成功輩

更
相尋可仰給自脚所下給仏壇
繪様
而日改下官所畫進繪様資光
又
進繪様而付何令可用哉
予申云下官所畫進者一御堂
同繪様也
資光所畫進者別繪様也

唯随御定也
仰云汝繪樣定可直之由仰畢
其夏
又
無謂本自改定後不可有夏也
一統繪樣已如切
供養間雜文書自御所雖下給
日記未被下者彼日行夏可召
治部弼仰曰早可召進者

進申云扇扇繪誰人可勒仕哉
仰云覺猷大僧正稱老屈者可
召仰賴後者
供養定文亦可注進之由召仰
主典代國元畢
國司召仕今五人申加予
又
三人
主典代一人行光量兼可召仕

長業元年五月欽

由申請仰皆依請就中款行充
度此夏汝汰習者也專可召
付者脚梳徑夏故尋覺弟子可
召仰者也
十二日天晴
今日
委脚梳徑也
師仲系堂童子
閱白

長業二年五月七日

民部卿
尤右宰相中將系仕云
堂童子於堂長押上台花莖師
仲一人於下引也引申人自長
押下台之也
同日
彼行除目云々
曆博士賀茂保榮權曆博士同
憲榮

民部錄大江良貞
損津守藤原行威
伊勢守大中臣師親
阿波守藤原季兼
能登守日季行
左衛門權佐藤原光
右衛門權佐日朝隆
正四位下藤原成
上卿内大臣之

十四日天陰
闕白賀茂詣舞人
御前
權左中辨宗成朝臣
少納言忠成
大外記信俊
大夫史政重等供奉
公卿大納言能俊忠教師賴
實行顯雅

中納言賴長矣能長矣忠宗
雅兼
系後宗能顯賴矣光師矣
三位經忠象保之
上皇立
御車於二系東洞院御見物
諸卿乍乘車渡御前師仲自
下
御社歸來云

源大納言自車下給間雜已無
一人令教仍自車下給
中勢少輔師仲相具助成子以
各雜色今候共御共無人冠
中懸卷或懸一鐔或女取令一
葉少可掛仲師依教掛三銀人
人雜之或女取方前例若人於
下
御社掛三銀於

上御社掛二録掛凡五録改矣
而不知案內輩雖是領
就録一葉掛者葵口渡一糸大
路之時夏也兼而
仰云
下御被推稱亘惟風為仲仲師
令儲小膳於
社扁羗之云後
治部弼按察使自下之

御社還間有鬪爭夏
治部弼雜色治指無裁許云
十八日丙刻已後雷鳴大風雨
右金者露顯云
朝之間羗教誣為基有夏
式部少甫因能出合
右馬權助惟遠取山坐歎寢殿
東向戸前四位云能引令羗座
居者物勸杯一獻

九少將能光朝臣
二猷
九中將公隆朝臣
三猷
九少弁季成朝臣
次
給祿有返夏額可尋
深兩間
主人未給前駈如前雜色十人

外
九近將曹賴利同府生武正
関白隨身為長主人入簾中給
後差膳物
陪膳
少將公能前駈勸益日書使
諸大夫取瓶子
次
給祿季成朝臣公隆了

忠盛 公能 憲後 政教
公通 忠成 實明 親光
午銅車 副猷 益共 忠行 仕丁 十
人各 給腰 脂 司 羗 饗 六 前 二
政所 牛 銅 始 家 司 羗 饗 六 前 二
行居 之 宗 光 知 信 有 威 着 之
式部 大 甫 執 光 朝 臣 家 司 不 差
坐退 出 忌 四 人 也
宗光 申 告 出 之

為助成人未上達部

按察使

左京大夫

右兵衛督

新宰相中將皆着衣冠也云々

同日

女院仰見仁和寺御願地歿後

養眺望無極就中新瀧水不謂

人口偏是林賢取為也

入夜

叅

院申子細

今日女院御自筆

御徑供奉云々皇后宮令渡給

云々

女院進散花呂

又

給地藏裝束修物料也

女院

主典代宗為為宛月奏到未

次

給儀別當時儀也深更

院主典代宗為持未月奏加判

返給

次

手自賜女郎草童是補別當時

之祿也

皮時件余為
院叅
次
告吳由其次
仰、持吉去後、可未者而
宗為祿野精進由不未仍不
給祿今俄未仍隨在洛足、非
四例進代人、所為云、
十九日天陰

卯刻叅
內法勝寺夏之由達之間依衆
心地無
脚返夏
又
以歸了
午刻叅內未一點夏始次才如
例予申夏之由
仰鐘上達部

左衛門督殿

新中納言

新宰相中将

左大臣令着陣座給召并彼奏

長公保堂童子左方信賴清成

右方隆輔長雅

講師賢覺同朝座了退下加常

次

又座予仰鏡僧侶叅上

之間南降仍副殿上南砌自上

戸前階叅上講師兼回問

冥光

文座了各退下

次

左大臣令着陣座給召并彼奏

賑給定之由予

仰聞食之由了

宰相中将資定候座

此後督殿令着坐給畢以右中
弁先定奏聞返給召
外記後資給之
外記不致矣觀莒退出頗夫也
又
歸叅所之夏了名退出了
顯遠可叅鳥羽尤有其便僧夏
申文可付之由申
尤府可然之四被付顯遠了

昨日
申僧夏
上卿夏許尤府被仰云可為權
中納言者曉顯退出了
廿日天陰
中勢卿親王使
右衛門尉藤原成國
配胡寺圓及同寺鐘支度轉卿
徑過陳曰

云象營造醜翻寺欲畢功於
先帝御周忌
御舟會以前諸夏盤多非元夏
煇就
中鳴鐘非象夏忽難成歟
允鑄例多引知識劍是寺鐘親
王源氏亦共令奉鑄願可宜即
答曰夏是宜也乃至
今依延賀法師支度惣引雜物

可用錢廿三万余而有親王九
一人源氏八人准去年
御七日日調福例親王各出
万源氏五千自可叶其數亦云
云
五月奉送鑄鐘新錢一乃於醜
翻寺云云
同日
午刻糸内未射天晴二點夏始

予
由夏之由令打鐘
公卿
九府
九衛門督
新中納言
九宰相中將出居行通公光堂
童子九方信隆通成右方賴定
象通禱師明雲尚玄弘

今日
僧系上通如
昨日又坐一同朝座
講師俊光回覺長受了各退
如常
今日可有僧夏
上卿新中納言被苗被候外記
大可候之由仰含了曉頭退出

但
今夜無僧事云々
阿闍梨解文五六通許被
宣下許云々
二十三日天晴
賀茂行幸
行幸
大納言
糸後
忠
實行
可追申
行
更
見物

叙正三位
并公行
叙正四位下
内記師請可追申
史榮壽社司追前例皆叙一階
云々
供奉人
関白車
右大臣

大納言
梅察便行事頼長
中納言雅言、余鋪伊通顯頼
系強
任忠行幸
成通、孰矣衛重通
舞人
左中將公隆
右女將公能

侍從公通政先為通光忠
右大臣孫
藏人二人秦友了
四位陪從忠風象足
二十六日天晴
左兵衛督師仲相系
鳥羽殿依伊与國司同舩向御
堂云
高由布御難

又
申云備後經
御覽可一定之
申候旨畢
又
伊与与仰之顯威朝臣密可候
也者
入夜休俗賢田主之
廿六安与度以仰行行堂畢

二十八日天陰
齋仗後
内大臣
大納言而賴矣行
中納言伊通宗能
齋後成通公教齋仕潤度文出
伊通卿所欲返授
下官予取之渡
中官大天依座狹小行定

按案使
右宰相中將
公教
神殿每造
營增其
云
九宰相中將
隨自本宮
雖難造
寸法言上
畢隨申
請造
大何夏在
兎准七
所可預行
官
幣者以
共幣物納
神殿夏不
造大不可
在之夏
領

南向夏金
曰如元
東向何夏
在
實鳥居夏
內鳥居同
無有他鳥
居
又
矣本鳥居
夏芝雞
量申者
可被
行幸下
領
下官中
宮大夫
申云
本神
殿雖本
宮申可
造官之
由
於

向方并
鳥居只可任曰下官別調云
上官地主神也無知道社出緣
人自東向奉居何可攸定哉
就中
八幡御殿西諸神皆東西向
賀茂片岳
又
東向座也

次
是木例唯批度可依便置欵
於
鳥居祭大社鳥居中
有他鳥居
之例諸社多存於
高宮忌祭者各立
中門云
准中門被立鳥居有
何事矣
神宮祢直木申冬川
國神部住

天地
宣旨四至内保可為領者國司
申代：本宮
申雖給
宣旨輝為神領而至内保為神
領二郡已矣為國大愁也矣
依是所下官使國司申旨有
理祿注中何本宮使不加暑者
諸卿申旨雅區：大略又

一同也
大意雖四至内帳許可彼裁許
歟
中宮權大夫下官申云前官使
神宮并在聽官人亦台宮一端
可被對變歟
此後山城某木國祭莫可被定
然而
下官依病觸

上卿退出定文者後日可差云

吏部王記卷之五

天保二年五月十四日此校了平例外史

二十二日天晴

昨日披見叙位函書之處

前內大臣并內大臣被叙一品

其外叙大納言馬

市申文夏如例年調進之由旧

冬羽林被亦之尚以作名

藤原尚伸書之如恒用意之也

北六日雨降

左大臣殿

内大臣殿彼参也
今日叙位也
大相国兼照云有卿参執筆
右大臣殿云卿
權大納言隆道卿中納言
参議
菅原益行卿
左中将通俊朝臣
藏人頭右大辨資尚朝臣

奉行頭左大弁後明朝臣
職多權右中弁長定
今夜
叙四品止藏人同左少弁秀長
同右中弁光正所役殿上人
侍後永辨局勢
大外記葦勝真人奉行宮勢
左大史晨照宿祢一蔭也
外記清原助成二蔭也云

次
 夜半被始行
 三將亦早出
 奉行職
 一加階
 入眼儀
 上卿權大
 宰相中將
 值記諸印
 須
 入
 一
 奉
 三
 夜
 次

次
 女納言有政朝臣
 大内記菅系在定
 女内記中原康庸外記也
 中勢女傅卜部兼頭木從之抑
 位記菅夏可為外記方催之間
 職夏頭右大辨被申之為勢非
 外記催候由被申了夏夏内通
 寮預置候向方機彼取置之

仍内々自局勢被申人
殿之処惟致用意自
職多不被催之間未進之内
可被傳進候由
有瀬朝臣
教光朝臣
所役殿上人

永继朝臣
後三位藤原公綱
正四位下丹波長清木叙位也
北八日陰式
丸大韓相云被送折紙青侍林
兵衛持耒叙位可参之処聊有
陣儀呂文时子不参入眼可参
之條有例哉云
只今不及委細勘出候陣儀并

呂文
參議不參可為何樣哉不定候
其上御前儀始之時
院宮御申文
准后御中文執筆傳
參議可被召之御所役者之
御不參不可然哉
但先例有之間未甚得之由返
答申了

式部卿親王御方御使生鳥居
右京亮被下印云々
次使陣官人不參勅代同元日此
次無異仍不書之
御前儀給入眼
上卿中納言冬嗣卿參議九大
兵教光朝臣書下各
大門記九治朝臣少門記亦參

内卜之日
廿九日天晴
今日
殿下春日諸未明出御
但出八條邊令相待侍奉人
給
予為見物而九條邊侍奉人
多遲參太輕忽也
御車檣拂御前云申并親定御

少納言大夫史永業外記也
無後騎
次
右大将
次
別当藤宰相中將兼定乳臣
自余猶遲參追彼参云被
参大納言殿申兼產之間難夏

歸雜更退出參
內宿侍春日訪之
予藏人治郭輔行守
近衛曰右衛門佐
冑等也右衛門尉滿光進出
中宮大夫長仲也六人可列然
而其言卿仍三人別之皆衣別
流人立砌下鳴聲
參佛殿今邦光乾光申定入參

勅使更作之入內日可為
左中將兼定朝臣始渡市日可
為予永久故殿為四位少將也
次
左府參內奏陶糸作日
公卿
殿上人早可催勅仍未早可仰
別當之陣更也
此日天晴

今夜
有沛遊苗宰相中將矣
兼兵部丞惟威毅
琵琶民部丞有保也
被仰之相具宗定祖樂可參之
仍參上沛貴子
主上令琵琶沛半夜入殿上
次
予其外各退出云云

同日
象內大殿欲申上条之處
近習人皆以不候仍空退出
尚以侍被仰曰只今可侍申之
人不候也云云



吏部王記卷之三

天保二年五月十日比較了平西外史



