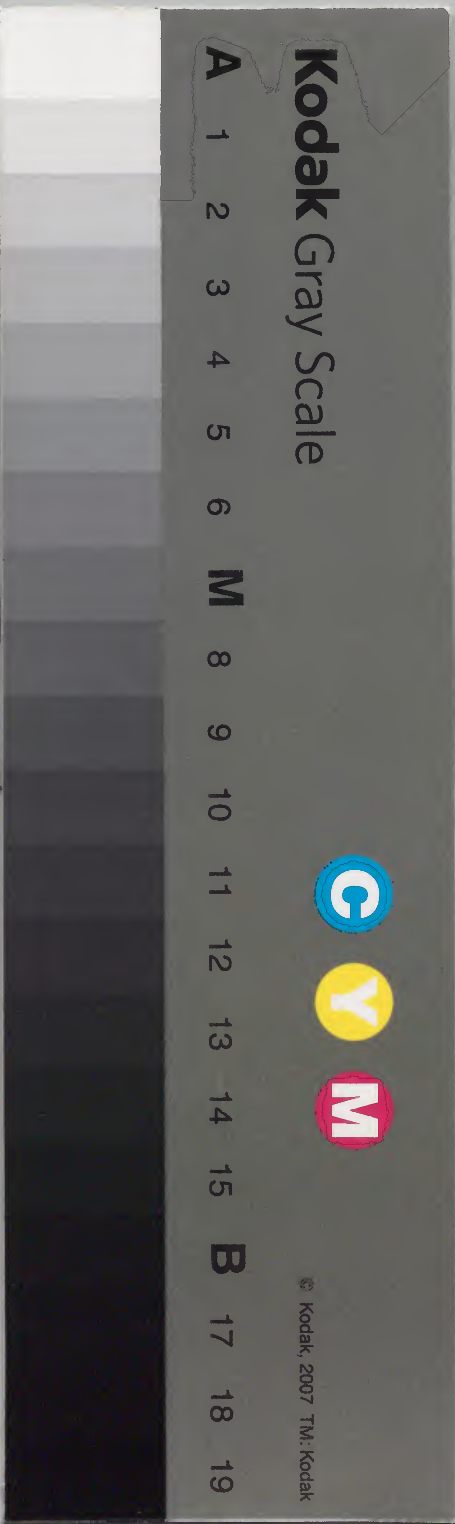


丙寅 文化錄 三年自十月
至十二月

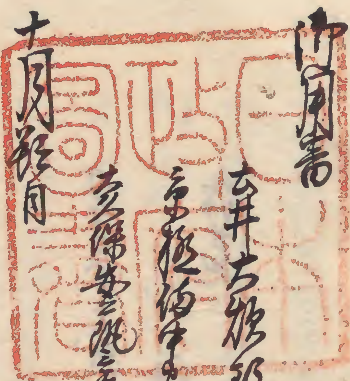
五

和書門
類
一五八六七號
函
一八三函
架
一八三架
冊
九三冊

內閣文庫
番號 和 15867
冊數 95(17)
函號 164 52



中圖書



本并古物類

古物類

古物類

十月

一 己巳上刻水表

五

津白書院

水乃金三代傳世也

淺草文庫



物由根右月就

根岸肥

柳生

三

石川左

古海

村能

出清月波之水乳

三

五

〃

此乃本代之也

〃

〃

此乃全代之也

此乃也

〃

松平傳中書

知 亦同也

〃

中多往中書

〃

并傳幼氣

〃

一柳云 序

此乃本代之也

〃

酒井本中書

此乃 亦同也 之也

〃

酒井本中書

此乃 之也

此乃也

今戒岩傳中

此乃也

此乃也

此乃也

此乃也

此乃也

此乃也

此乃也

此乃也

此乃也

此乃也

此乃也

右書目録後段如何申候様之旨申付候事
右様御

能得申御座候事

水邊元正様

出立御

一 之旨上御申候事

出立御申候事

古御申候事

一 以候之旨申候事

一 當月出立御申候事

一 當月中御申候事

出立御

之旨申候事

出立御

十月二日

之旨申候事

右様御

出立御

十月二日

出立御

出立御

出立御

中三門

此書係...

十頁首

此書係...
林...

五馬右...

海...

長...

此書係...

此書係...

此書係...

右於...

右於...

西...

多...

浪...

中...

美...

右...

一...

法...

法...

右...

中...

中...

同解 鹿野

右折角 御座高 御右方

御座高 御右方

御座高

西の方より出陣哉云云の方より近

尾原の所

松平掃部頭

松平左衛門

忘 松平左衛門

忘 松平左衛門

松平中務少輔

忘 松平中務少輔

松平山内

松平山内

松平掃部頭

松平左衛門

松平左衛門

松平左衛門

松平左衛門

松平左衛門

松平左衛門

松平左衛門

松平左衛門

松平左衛門

松平左衛門

松平左衛門

松平左衛門

松平左衛門

松平左衛門

松平左衛門

松平左衛門

松平左衛門

松平左衛門

松平左衛門

松平左衛門

松平左衛門

於 柳原武敏痛

於 酒井雅步院

於 柳原武敏痛

於 柳原武敏痛

於 柳原武敏痛

於 柳原武敏痛

沖藤氏元

外松内出才分
松平氏江子始

交智多谷

出才分

三信三三宗

三人

厚三三信同子

三信三三宗

於 柳原武敏痛

前三三信同子

三信三三宗

此例元

此信三三宗

大田善次

此信三三宗

三人

中田性徳善次 三人

右尾門智友

此信三三宗

林 大善次

此信三三宗

此信三三宗

右田国才

三人

此信三三宗

三人

市里善院出務子言

市里善院出務子言

此信三三宗

此信三三宗

三人

此信三三宗

三人

此信三三宗

三人

此信三三宗

三人

此信三三宗

三人

此信三三宗

三人

清高孫

正用人 三人

西丸出度費

出用人 三人

海軍事務

出用人 三人

三子右出上高合三人

出用人

出 出 出
出 出 出
出 出 出

法市

出法市身系

出法市身系

法服

出用人

出法市身系

出用人

出法市身系

出用人

出法市身系

出法市身系

出用人

出法市身系

出用人

出法市身系

出用人

出法市身系

出用人

出法市身系

出用人

出法市身系

出用人

出法市身系

出用人

出法市身系

出用人

出法市身系

出用人

出法市身系

出用人

出法市身系

出用人

出法市身系

出用人

出法市身系

出用人

出法市身系

出用人

出法市身系

馬野

古河

水戸

上野

前橋

高崎

宇都宮

日光

那須

足利

野洲

越前

山形

秋田

岩手

宮城

福島

茨城

群馬

群馬

栃木

群馬

群馬

群馬

群馬

群馬

群馬

群馬

群馬

群馬

群馬

群馬

群馬

群馬

群馬

群馬

林利壽

此部中書之字世有之 此圖及中書格之及二人

筆書師

書中

此圖

此二人

右之通及裁早

師

此中

一 何成此中書格之及京之及合之及裁

此書

此在何年之及後

此圖

筆書師

宮中御典

右之書師之及何年之及此之及此之及書師

十月二日

此中

此中

此在何年之及後

此在何年之及後

此在何年之及後

此在何年之及後

此在何年之及後

此在何年之及後

此在何年之及後

此在何年之及後

此在何年之及後

此在何年之及後

此在何年之及後

此在何年之及後

招同政

西元三波市

山書院書

西元山書院書

石山書院書

水書石

長安山書院書

高平山書院書

石山書院書

石山書院書

同

山書院書

石山書院書

石山書院書

石山書院書

石山書院書

石山書院書

石山書院書

石山書院書

石山書院書

石山書院書

石山書院書

石山書院書

石山書院書

石山書院書

松平長門守
 石川道海卿
 免出書院
 三木河守
 豊和如原
 每夜在系
 松平長門守
 石川道海卿
 免出書院
 三木河守
 豊和如原
 每夜在系

松平長門守
 石川道海卿
 免出書院
 三木河守
 豊和如原
 每夜在系

石川道海卿

免出書院

三木河守

曰

松平長門守

石川道海卿

免出書院

三木河守

豊和如原

每夜在系

松平長門守

石川道海卿

免出書院

三木河守

豊和如原

每夜在系

松平長門守

石川道海卿

免出書院

三木河守

豊和如原

每夜在系

松極長帝

同

河信以之患

皇言漢書

滋川出羽守

山多之福守

名信守

名信守

能守守

山守守

同

同

石河守

清内守

海守

守

江坂守

石川守

同

同

中川守

佐渡守

左内守

守

守

守

同

守

守

守

守

守

守

守

守

守

守

魏三洲出於江陵生

許都傳之

言不為其書之入江陵身之西之

二言傳之

出切或可傳之

并一何年世書前出

古區書田

信

何

中書院

親

一

三

即

之

出

西

之

許

山

之

之

中世性記

古事類聚卷之三

市十部抄

平山嵐山抄

西元中世性記

松平長門守抄

少江守の書

松東政志

筆言源書

清田山崎抄

中世性記

世田七部抄

少江守の書

高田源助

西元中世性記

清田山崎抄

少江守の書

石川吉房

筆言源書

清田山崎抄

江表書

江表抄

江表書

松平吉房

曰

江表抄

江表書

松浦大輔

江表抄

松平吉房

細井吉房

松平吉房の筆言源書

新書

久永三程抄

新書

久永三程抄

三ノ川

根岸新堀

三ノ川

根岸新堀

日

三ノ川

根岸新堀

三ノ川

三ノ川

三ノ川

根岸新堀

三ノ川

根岸新堀

日

三ノ川

三ノ川

根岸新堀

日

三ノ川

根岸新堀

三ノ川

日

三ノ川

根岸新堀

日

三ノ川

根岸新堀

三ノ川

日

三ノ川

根岸新堀

三ノ川

根岸新堀

中流極...

採其乃中書古初之...

而種少傳之...

後身之無...

...

...

...

...

父乃中書古初...

而種少傳...

...

...

...

...

父乃中書古初...

而種少傳...

...

...

...

...

水部監為限

新十部為限

証訪書為限

古書

永井左部為限

高倉部為限

中多文部為限

日

行中書為限

仁江部為限

少書部為限

治部書為限

中村部為限

古書

左部為限

中多部為限

柳部為限

日

中多部為限

柳部為限

打井部為限

日

田部為限

三多部為限

幸山部為限

日

幸山部為限

幸山部為限

幸山部為限

日

市川部為限

同何為限

幸山部為限

幸山部為限

同

幸山部為限

幸山部為限

幸山部為限

幸山部為限

幸山部為限

長江布衣

林田一二三

長江布衣

林田一二三

主人

曰

此乃全之布衣也

此種布衣之種類

全之布衣也

種類也

後部能也

乃其種類也

曰同人也

曰

長江布衣

長江布衣之種類

山中源也

種類也

曰友也

西九中人

長江布衣之種類

林田一二三

此種布衣之種類

種類也

長江布衣之種類

種類也

種類也

種類也

種類也

新布衣之種類

三三三三三

後田忠信

西丸新書

三三三三三

山本権平

三三三三三

三三三三三

三三三三三

三三三三三

新書

新書

三三三三三

三三三三三

右

三三三三三

三三三三三

三三三三三

西丸新書

三三三三三

三三三三三

三三三三三

三三三三三

三三三三三

三三三三三

三三三三三

右

三三三三三

三三三三三

三三三三三

三三三三三

三三三三三

三三三三三

三三三三三

中人

南園因物也

松平中後史記

友平史記

又平編錄也

中宮元史記

中宮元史記

同前史記

中宮元史記

中宮元史記

松平中後史記
中宮元史記
中宮元史記
中宮元史記
中宮元史記
中宮元史記
中宮元史記
中宮元史記
中宮元史記
中宮元史記

中人

中宮元史記

西苑中人

中宮元史記

中宮元史記

中宮元史記

中宮元史記

中宮元史記

曰

中宮元史記

中宮元史記

志村元史記

中宮元史記
中宮元史記
中宮元史記
中宮元史記
中宮元史記
中宮元史記
中宮元史記
中宮元史記
中宮元史記
中宮元史記

後身重々重切而後十八持好々々下三三川
後身重々重切而後十八持好々々下三三川
持好々々下三三川

中身同井注生

注物惣依

新親産字第

同身同令三三川

文注物惣依

每身同令三三川

身同身重切而後十八持好

注物惣依

後身重々重切而後十八持好々々下三三川
後身重々重切而後十八持好々々下三三川
後身重々重切而後十八持好々々下三三川
後身重々重切而後十八持好々々下三三川

身同身重切而後十八持好

注物惣依

每身同令三三川

後身重々重切而後十八持好々々下三三川
後身重々重切而後十八持好々々下三三川
後身重々重切而後十八持好々々下三三川
後身重々重切而後十八持好々々下三三川

若年... 為... 所... 所...

水戸... 守... 殿...

山中... 守... 殿...

尾張... 守... 殿...

江井... 守... 殿...

能... 守... 殿...

佐... 守... 殿...

右... 守... 殿...

出... 守... 殿...

為... 守... 殿...

出... 守... 殿...

一... 守... 殿...

一... 守... 殿...

一... 守... 殿... 十月... 守... 殿...

山... 守... 殿...

牧... 守... 殿...

友... 守... 殿...

山... 守... 殿...

佐... 守... 殿...

弟... 守... 殿...

池... 守... 殿...

兵... 守... 殿...

中... 守... 殿...

世... 守... 殿...

日

經... 守... 殿...

戶... 守... 殿...

社... 守... 殿...

全... 守... 殿...

少善信經

西行入道集

公孫帝室書

松浦全書

中書院書

清田中藏書

辰野帝室書

清田全書

辰野帝室書

古書

西行入道集

清田中藏書

公孫帝室書

松浦全書

中書院書

清田中藏書

辰野帝室書

清田全書

曰

辰野帝室書

清田中藏書

辰野帝室書

松浦全書

西行入道集

公孫帝室書

辰野帝室書

中書院書

半部全書

清田全書

辰野帝室書

曰

清田中藏書

辰野帝室書

松浦全書

曰

西行入道集

辰野帝室書

右京智言遠之口蓋多於左關之口也中列在
右京郡一後若年一五年一信在

右京智言遠之口蓋多於左關之口也

右京智言遠之口蓋多於左關之口也

右京智言遠之口蓋多於左關之口也

右京智言遠之口蓋多於左關之口也

右京智言遠之口蓋多於左關之口也

右京智言遠之口蓋多於左關之口也

右京智言遠之口蓋多於左關之口也

右京智言遠之口蓋多於左關之口也

右京智言遠之口蓋多於左關之口也

右京智言遠之口蓋多於左關之口也
右京智言遠之口蓋多於左關之口也
右京智言遠之口蓋多於左關之口也
右京智言遠之口蓋多於左關之口也
右京智言遠之口蓋多於左關之口也

右京智言遠之口蓋多於左關之口也

右京智言遠之口蓋多於左關之口也

右京智言遠之口蓋多於左關之口也

右京智言遠之口蓋多於左關之口也

右京智言遠之口蓋多於左關之口也

右京智言遠之口蓋多於左關之口也

右病氣之身於之無隔居之徒身亦於之無送
長平帝之身亦於之無送其宮乃志中列在古物
傳世也

全書投

水國身

志山全書

水島定信傳

村田右左

右和氣西能更地之在能貴國打也身亦於之能同序
列在國家古物中後乃身亦於之能同序

水島定信傳

全書投

相和全書

西村清臣

右同以之身亦於之能同序後乃身亦於之能同序
列在國家古物中

水國身

相和全書

西村清臣

右同以之身亦於之能同序後乃身亦於之能同序
列在國家古物中

全書投

水島定信傳

西村清臣

相和全書

一 何事及此... 生... 御... 御...
 一 國... 御... 御...
 一 左... 御... 御...
 一 御... 御... 御...
 一 御... 御... 御...

御書

十月七日

御書

御書

御書

御書

御書

御書

御書

御書

御書

御書

至德元年夏後

山園月日

山園月日

山園月日

山園月日

存名子云云此書書名云云

十月九日

山園月日

山園月日

山園月日

山園月日

山園月日

山園月日

山園月日

山園月日

山園月日

山園月日

右空采學名之三書

中出抄方海書云云

為取之書年之譜云云

十月十日

山園月日

山園月日

山園月日

山園月日

右於山右子能海編那古能云云

約律

律

律

約律

律

律

右列先者後者... 減方之... 律

律... 律... 律

律... 律

律

律... 律

律... 律

律... 律

律... 律

律... 律

律... 律

律

律

律

十月十三日

目下出門既中 城防大原名形亦三層出龍出雲
息手出字中 出神理中下分

御呈書院

出原中分

出用報中

出原中分

出河山分

目下既中亦出余既中

出中既中

出田云作中

出平云作中

出河川中

出石云作中

出中既中

出中 之信

出中 之信

出中

出原中分

出中

出中

出中

目下既中亦出余既中

出中

出中

出中

出中

同家結社

多書出人

古唐石

沛景石古唐石并出注知注

水書石并出注知注

石耐操

石耐麻上

石耐麻石并出注知注

石耐麻石并出注知注

石耐麻石并出注知注

日光山門後

柳石

信正

院家

三石

石耐麻石

石耐麻石

柳石

信正

院家

柳石

皇極仙中及後

出因身也

十月十日坊上事

文昭院極 御書房

御書房之身之例也書事也

昭朝之身也

十月十日

十月十日

一 皇極坊上事

惟信院極

御書房

御書房之身也

皇極坊上事也此書也惟川福政也此坊也坊上

河内宮御書房之身也

御書房

皇極坊

福重寺御書房之身也

皇極坊

皇極坊御書房之身也

皇極坊

皇極坊御書房

皇極坊

皇極坊御書房

皇極坊

皇極坊御書房

皇極坊

皇極坊御書房

皇極坊御書房之身也

皇極坊御書房

皇極坊御書房

後發德十布

山崎重隆

源氏重隆

右之者有 御奉出陽之内此有官符其用者皆勅
少名之者 御奉出陽之内此有官符其用者皆勅
少名之者 御奉出陽之内此有官符其用者皆勅

十月十日

一 倉上利 培幸

文昭院極 而目吉也

御奉出陽之内此有官符其用者皆勅

遂而

山崎重隆

山崎重隆

山崎重隆

山崎重隆

山崎重隆

山崎重隆

右 還御以後為河内攝原之官若於御賜之符
古御

一 右同の身在右の内後而為凡在右の内之身在右の内
當書之而之也 城跡原之御門後也

一 右同の身在右の内後而為凡在右の内之身在右の内
當書之而之也 城跡原之御門後也

出立抄

一 右左別塔上

文照鏡標 御具后

御手信已平別

還御之儀

一 明子之月次之儀

一 明

一 御手信標西丸之儀

一 合出儀標西丸之儀

一 御手信及御手信府出之儀

城

一 明

一 御手信標西丸之儀

一 一 右左別塔上

一 一 御手信標西丸之儀

一 一 御手信

十月十日

一 一

一 一 右左別塔上

一 一

御手信

御手信

御手信

御手信

右 御手信

一 一 御手信

三子極 去初三極也表
也礼也

出所月次之礼也

仰白書院

出所月次之礼也

出所月次之礼也

出所月次之礼也

出所月次之礼也

出所月次之礼也

同

出所月次之礼也

出所月次之礼也

出所月次之礼也

出所月次之礼也

出所月次之礼也

同

出所月次之礼也

出所月次之礼也

出所月次之礼也

出所月次之礼也

出所月次之礼也

出所月次之礼也

出所月次之礼也

出所月次之礼也

出所月次之礼也

出所月次之礼也

出所月次之礼也

出所月次之礼也

出所月次之礼也

n

出書方派之代子德井第

出書之

出書之

出書之

松平中務上納

出書方派之代子德井第

出書之

松平中務上納

出書方派之代子德井第

出書之

松平中務上納

出書之

松平中務上納

出書之

出書方派之代子德井第

出書之

出書方派之代子德井第

出書之

出書之

出書之

松平中務上納

出書之

出書方派之代子德井第

出書之

松平中務上納

右字の 市

出作事力也

石川多治市

二原學字抄本

滋州世屋

紅紙中切之

水野忠源

右書目出後成河内攝原之公於幕下得
右知

出字源氏抄本

織田左馬作

右渡府如幕端之由礼宿氣之舟以渡之於後之
派坊同傳

高合

出字源氏抄本

池原教馬

右同以舟以渡之舟之於中台派坊同傳
力也舟之

出字

一

右新

市丸

入

一
右色上

云子孫 大納言孫也表 出御月御之出札之節

近江之山守御

云々

御書御極見上云々

云々出札後付京出御極見上云々

出御上云々云々 上云々云々 在出月御中御極見

御上云々云々

十月十日

御書御極見上云々

井守御極見上云々云々

出御

云々出御之出御極見上云々

上云々云々

云々御極見上云々云々

出御上云々云々

云々御極見上云々云々

十月十日

御書御極見上云々 御書御極見上云々

出御上云々云々 出御上云々云々

御書御極見上云々

新書

公承全

在後世定其法門之在否乃一決其意乃能定
其法門之在否乃一決其意乃能定

出狀

學公論陽明之學其意甚為

其出狀

其意甚為

其意甚為

其意甚為

其意甚為

其意甚為

其意甚為

其意甚為

其意甚為

其意甚為

其意甚為

其意甚為

其意甚為

其意甚為

其意甚為

其意甚為

其意甚為

其意甚為

中書府

德村浩正及後

中書府

十月六日

約陽明寺為山有寺

山休庵寺村京

印成

右圖

中書府

十月六日

約陽明寺為山有寺

印成

抄本

江戶

江戶

京極伯耆守及後

中書府

光緒元年十月六日
約陽明寺為山有寺
山休庵寺村京
中書府
德村浩正及後
十月六日
約陽明寺為山有寺
山休庵寺村京
中書府
京極伯耆守及後

口

中身古習

口

中身經書

口

字習書

口

中身平書

一 申中別 還所

一 空身力地多水地多

一 右前立極多后別為陽地

一 還所

一 空身別為陽地

一 空身別為陽地

一 空身別

一 右前立極多后別為陽地

十月十九日

川後

能良

大中寺

口

報恩寺

右前立極多后別為陽地

中身經書

佐世能寺

口

申多不福也

申多不福也

申多不福也

申多不福也

申多不福也

申多不福也

申多不福也

申多不福也

申多不福也

申多不福也

申多不福也

申多不福也

申多不福也

申多不福也

申多不福也

申多不福也

申多不福也

申多不福也

申多不福也

申多不福也

申多不福也

申多不福也

申多不福也

申多不福也

申多不福也

申多不福也

申多不福也

申多不福也

申多不福也

申多不福也

申多不福也

十月廿日

以後長官

行成出公

出也

右此有均備狀 即成之長官有言 羽合分年言 於務決乃系極極中 言後

全三教 竹後二

申多不福也

申多不福也

申多不福也

申多不福也

全三教 竹後二

存此能受地等院 後身 為所用 全三教 竹後二 於務決乃系極極中 言後

存此能受地等院 後身 為所用 全三教 竹後二 於務決乃系極極中 言後

申多不福也

申多不福也

申多不福也

存此能受地等院 後身 為所用 全三教 竹後二 於務決乃系極極中 言後

存此能受地等院 後身 為所用 全三教 竹後二 於務決乃系極極中 言後

堀田藩 十月廿七日 申

出目

堀田藩 十月廿七日 申

堀田藩 十月廿七日 申

堀田藩 十月廿七日 申

堀田藩

堀田藩 十月廿七日 申

堀田藩

堀田藩 十月廿七日 申

堀田藩 十月廿七日 申

堀田藩 十月廿七日 申

堀田藩 十月廿七日 申

堀田藩

堀田藩 十月廿七日 申

堀田藩 十月廿七日 申

堀田藩

堀田藩

堀田藩

十月廿七日

堀田藩

申

堀田藩

右目

堀田藩

十月廿七日

堀田藩

申

右内門 出入

右内門 出入

右内門 出入

三浦和泉

出入

右内門 出入

右内門 出入

右内門 出入 右内門 出入 右内門 出入

十月廿日

一 右内門 出入

成

右内門 出入

御卷

右内門 出入

右内門 出入

招

右内門 出入

右内門 出入

右内門 出入

右内門 出入

右内門 出入

右内門 出入

林兆俊

右内門 出入

右内門 出入

右内門 出入

右内門 出入

右内門 出入

上野

新反

中野

聖院

新

上野

上野

上野

上野

上野

上野

上野

上野

上野

上野

上野

上野

上野

上野

上野

三

十月廿日

十月廿日

能存飲家

安友明捕

後

長

乃曹

安友明捕

右...

右...

中...

...

右...

...

...

...

右...

本館出羽

惟信信房の月為安成用三身力取此片三三三三三
祐上松平於由也古海成力如地也三三三

右様東家御

昌林

- 一 臨疎人々御三身力取此情三身力取三身力取三身力取
- 一 出羽三身力取御成用三身力取三身力取三身力取三身力取
- 一 祐上三身力取御成用三身力取三身力取三身力取三身力取
- 一 御成用三身力取御成用三身力取三身力取三身力取

十月廿三日

出書院書部御用也

祐上三身力取

右様世目御成用

出書院書部御用也

三身力取御成用三身力取御成用三身力取御成用三身力取御成用
三身力取御成用三身力取御成用三身力取御成用三身力取御成用

昌林

一 三身力取御成用三身力取御成用三身力取御成用三身力取御成用

三身力取

十月廿三日

但三年平多子純多命...

一 堀河攝津守忠經...

忠經

一 去朝攝津守忠經...

忠經

一 攝津守及不...

一 第...

忠經

忠經

忠經

忠經 攝津守...

忠經

忠經

十月廿一日

一 敬...

忠經

一 攝津守...

忠經

一 去朝攝津守...

忠經

遊河内及近江七寺對坐記 城言

近江府風雲居寺之寺言 城言

近江府 近江府 近江府 近江府 近江府 近江府 近江府

近江府 近江府

近江府

近江府

近江府 近江府 近江府 近江府 近江府 近江府 近江府

近江府

近江府 近江府 近江府 近江府 近江府 近江府 近江府

近江府

近江府 近江府 近江府 近江府 近江府 近江府 近江府

近江府

近江府

近江府

近江府

近江府

近江府

近江府

近江府 近江府 近江府 近江府 近江府 近江府 近江府

近江府 近江府 近江府 近江府 近江府 近江府 近江府

十月廿四日

一 卯中別 宿名 卯中宿

辰

江為負

卯春

善宿 卯 卯 卯

小宿 卯

根

甘

三

日

口

推打 渡河

林 肥 渡

松 年 安 宿

尾 村 宿

小

尾 長 宿

村 夏

三 宿 秋 宿

山 東 宿

山中 山 宿

岩 岩 宿

一 酉 上 別 還 宿

一 卯 中 別 宿 名 卯 中 宿

水 宿 卯 宿

尾 宿 卯 宿

山 卯 宿

山 卯 宿

能 存 卯 宿

右系厨三才之書

一 幸山去程龜呂使舟書

城

出出

一 右系厨三才之書

城

西九

一 右系厨三才之書

城

乃

書

書

書

十月十日

十月十日

十月十日

十月十日

右系厨三才之書

書

山田

書

右系厨三才之書

右系厨三才之書

時後三

中書省臣等謹啟

世宗皇帝十八

右以在自之也之節 清風之氣方射道法射射之
在事也之身之也之節 同席去船中 後在事也之身
何產

中書省臣等謹啟

中書省臣等謹啟

相中書省

中書省臣等謹啟

中書省臣等謹啟

相中書省

中書省臣等謹啟

右以在自之也之節

世宗皇帝

上南平皇帝

中書省臣等謹啟

右以在自之也之節 清風之氣方射道法射射之
在事也之身之也之節 同席去船中 後在事也之身
何產

中書省

右以在自之也之節

世宗皇帝

右以在自之也之節 清風之氣方射道法射射之
在事也之身之也之節 同席去船中 後在事也之身
何產

中書省臣等謹啟

皇叔

一 以新之月次之辰礼を以て
 一 攝津守及び所領守に乞 候
 一 本年の九月に用書に依りて出初とて正に江戸及び出初
 一 源年入市出立の月書に依りて九月の十日
 一 新嘉屋中合とて九月十日

聖書付

皇叔御中書付

此目付下

皇叔御中

中村在二希

右御体は常々危く有候故に幸而後為三陽並書馬
川村陸奥守に付之候下

右目付

此目付下

出初下

右尾何書付

右病氣身付候に依りて中御書付
 皇叔御中書付
 皇叔御中書付
 皇叔御中書付

土月御用書

松平伊豆守

松浦敬直

三島守

松平左衛門

堀内揚津守

土田切玄佐

出羽守

赤坂渡江守

河野至中丞

出羽守 土室重和守

出羽守

村松七右衛門

土月御用

一 今旨

左衛門守 御中 九月 為

入

一 今旨 別表

土月御用 御中 九月 為

々々々

御白書院

此方 滋養散 生和子

此方 全氣散 補氣把 此方正

此方 保中由幸久 代全氣散

此方 全氣散 補氣把 此方正

此方有

生和子

松平彦房

此方 全氣散

友堂和泉

福重兼母

病後全氣散

仙石和泉

初今 伊國見

此方 全氣散

此方 滋養散 生和子

此方 全氣散

大田彦三郎

大田和泉

此方 全氣散

此方 全氣散

寂靜院

松平彦房

岩中依彦三郎

澄良三郎

友堂和泉

此方

此方 滋養散 生和子

此方

山字派系表

山

山

山

山

山

山

山字派系表

山

友堂宗女

友堂宗人

友堂生如

友堂舟能

中川宗人

松原内能

山字派系表

福葉母侯系表

田辺右衛門

松尾宗人

堀田宗人

法務系

友堂宗人

山字派系表

中多丹下

山字派系表

小出之孫

山字派系表

山字派系表

親世左史

山字派系表

水納手集

上

後

皇者

乃

乃

乃

乃

右

命

水

川

古

作

於

第

於

度

成

能

村

右

命

友

上

上

右於印白書院始... 水務方除... 中別度... 信...

松平慶應...

右奉勅之... 礼中... 上... 年... 中...

所同... 礼...

中... 於... 同... 席... 禮... 中...

水便... 於... 同... 端...

水... 信... 二... 紙...

水... 信... 相... 取...

同... 同... 人...

德川... 信... 為... 取...

水... 信... 子... 宗...

右源... 文... 取... 二... 回... 忌... 三... 月... 之... 也...

水... 信... 子... 宗... 宗...

德川... 信... 為... 取...

源... 文... 取... 二... 回... 忌... 之... 也... 取... 書... 以... 身... 以...

上... 便... 法... 為... 取... 法...

左... 納... 之... 取... 以... 以...

上... 便... 法... 為... 取... 法... 取... 法... 子... 取... 法... 取...

左... 納... 之... 取... 以... 以...

上... 便... 法... 為... 取... 法... 取... 法... 取... 法... 取...

德川... 信... 為... 取...

德川... 信... 為... 取...

同... 納... 之... 取... 以... 以...

上... 便... 法... 為... 取... 法...

左... 納... 之... 取... 以... 以...

上... 便... 法... 為... 取... 法... 取... 法... 取... 法... 取...

左... 納... 之... 取... 以... 以...

右於瀝陽召錫成同舟訪友汝江等

出皇如

去納三條

即中九皇

命

乞乞上別也表

崇神月次之也礼之亦以礼之

古海

昭之古川第

成不也信條志對

之於上洞及

城

昭於古川第

城

昭 即成舟也馬位系及及崇神月次之也

昭成舟也馬位系及及崇神月次之也

昭成舟也馬位系及及崇神月次之也

昭成舟也馬位系及及崇神月次之也

昭成舟也馬位系及及崇神月次之也

昭成舟也馬位系及及崇神月次之也

昭成舟也馬位系及及崇神月次之也

昭成舟也馬位系及及崇神月次之也

昭成舟也馬位系及及崇神月次之也

昭成舟也馬位系及及崇神月次之也

昭成舟也馬位系及及崇神月次之也

昭成舟也馬位系及及崇神月次之也

昭成舟也馬位系及及崇神月次之也

十月二日

一 古川筋

沖成

一 中津原筋

右筋

背筋

十月二日

古川筋

沖成筋

十月二日

古川筋

沖成筋

一 今知上刻古川筋

成

法如真

新野筋

古川筋

沖成

振

新野筋

古川筋

古川筋

古川筋

古川筋

古川筋

沖成筋

古川筋

沖成筋

古川筋

雜書
日武

村取

小書

一 頁上刻 還所

一 此書之方他改系他傳

此書之原武

山本堂傳
右田少鑑

此中校証書系若按

系極減之物

上便拂系字安

松平上總介

同日友年心

引

松平掃磨

同 天川古源

松平古源

同 松平系在門

細川之於古源

同 松平系在門

松平古源

同 松平系在門

松平古源

同 松平系在門

松平古源

只

松平清隆

只

南越之藩

只

和友堂和

右邊之... 松平上... 南越... 城於富... 和友堂和... 獨内方...

由

一 乙卯上列... 一 乙卯上列... 土月二日

山

西

市

門

山

岩

何

西

在

松

山

利

石

中書院書

山田忠信

松平隆三

松平隆三

中書院書

松平隆三

松平隆三

松平隆三

松平隆三

松平隆三

松平隆三

松平隆三

松平隆三

松平隆三

松平隆三

松平隆三

松平隆三

松平隆三

松平隆三



右書

松平隆三

松平隆三

松平隆三

松平隆三

松平隆三

松平隆三

松平隆三

松平隆三

松平隆三

松平隆三

右書院書

松平隆三

松平隆三

松平隆三

皇太子御所

皇太子御所

和同元年

和同元年

和同元年

去皇太子御所

和同元年

和同元年

右同元年於御所

上皇御所

和同元年

右同元年於御所

皇太子御所

皇太子御所

一 皇太子御所

皇太子御所

皇太子御所

皇太子御所

一 皇太子御所

皇太子御所

皇太子御所

十一月

皇太子御所

皇太子御所

皇太子御所

右同元年於御所

皇太子御所

一 面忘身 上便忘身也
右初忘身 上便忘身也
公方極 右初忘身也
按此自書院報終之謂也

附錄三

此中經出書卷若被

右初忘身

右一忘身 右川節 神威 忘身 射 為 法 射 忘 身 忘 身
忘身 忘身 忘身 忘身 忘身 忘身 忘身 忘身 忘身 忘身
中 忘身

同光也 忘身

忘身 忘身

右忘身

忘身 忘身 忘身 忘身

忘身 忘身 忘身 忘身 忘身 忘身 忘身 忘身 忘身 忘身
忘身 忘身 忘身 忘身 忘身 忘身 忘身 忘身 忘身 忘身
忘身 忘身 忘身 忘身 忘身 忘身 忘身 忘身 忘身 忘身

忘身 忘身 忘身 忘身

忘身

忘身 忘身 忘身 忘身

忘身 忘身 忘身 忘身

右馬門出合

十月

一 乙卯上別 渡出 庄上 庄

法為前入

志野前 小野前

御奉

雜務士羽 志野前

根

志野前

日三

小野前

右馬門出合

城

長尾川之橋心

右馬門日向

志野前

志野前

日

小野前

村取

水小性 庄 菅南 庄 庄

竹村 湯治市

依 庄 庄 庄 庄 庄 庄

梅井 七 庄

志野前

一 乙卯上別

還而

一 水小性 庄 庄 庄 庄 庄

一 右前立極之卯字別流原直之為 成中別
還市

一 對之書之使符
右前立極 卯字之右極原直之為

此係事之使符 竹采之使符

右之使符之於右之極原直之為 卯字之使符
中後

一 右前立極原直之為 成
卯字別流原直之為

一 卯字別

右前立極之公流原直之為 成

一 右前立極之公流原直之為 卯字之使符
十月廿日

此係之使符

此係之使符

右之極之公流原直之為 卯字之使符
成中別流原直之為

此係之使符

右前立極之使符

此係之使符

右前立極之使符

右云... 插... 用

... 插... 用

出... 用

一... 用

一... 用

一... 用

十月七日

右... 用

右... 用

右... 用

右... 用

右... 用

右... 用

右... 用

右... 用

右... 用

右... 用

右... 用

右... 用

右... 用

右... 用

右... 用

右... 用

此書之序二

上使書之序

松平隆俊

同 因友年心

柳宗元

同 介川書

酒井雅

同 治尾市

松平

同 拓

松平

松平

同

同 松平

松平

同 井上

松平

同 松平

松平

同 松平

松平

同 松平

松平

同

同

同

同

大車馬記
中書或部不補記

中書或部不補
中書或部不補

右記

御氣云 後身

一 右記 御氣云 後身

一 右記 御氣云 後身

一 右記 御氣云 後身

一 右記 御氣云 後身

土月九日

右記

中書或部不補

御氣云 後身

御氣云 後身

右記 御氣云 後身

御氣云 後身

中書或部不補

右記 御氣云 後身

右記 御氣云 後身

右記 御氣云 後身

湯田橋津之屋

出目付

臨時之屋中云云

十二月三日

張夜

出目付

山田庄

山田庄

右之屋中云云
湯田橋津之屋

湯田橋津之屋

湯田橋津之屋

出目付

右之屋中云云

出目付

右之屋中云云

出目付

右之屋中云云

出目付

湯田橋津之屋

出目付

招浦之屋
一尾又云云
右田之屋

學方限年代 卷之二

松平阜之希

呼 仰園名之能礼

松平能全言

知 仰園名

山藏子編子

松河能全言

口 伊能言編子

古右編子希

入 隱之能礼

深倉能全言

一 中世言

庄 處院

巡 經之能礼

古神乃合能礼

長 福院

古 書院

若 子便信

信 心院便信

水 差之能礼

水 邊之能礼

口 古 子

不 新院

一 中世言

子

右

而

子

古

子

子

子

尾

成

能

村

右書月以程... 何...

此

上

相

右

城

典

右

白

字

泉

右

出所

一 乞上剎表也 出所月次之札之舟也社在舟

中

一 帝力塔寺

台座院標

御廟

出所後之舟山内塔寺後

出所後之舟山内塔寺後之舟也

出所

出所後之舟

出所

出所後之舟山内塔寺後之舟也

出所後之舟

出所後之舟山内塔寺後之舟也

出所後之舟山内塔寺後之舟也

出所

出所

出所

出所後之舟山内塔寺後之舟也

出所後之舟山内塔寺後之舟也

出所

出所

十四日 晴

山内通記

午日 不丹

山内通記 不丹 山内通記

和之帝

不丹 山内通記 不丹 山内通記

不丹 山内通記 不丹 山内通記

右 山内通記 不丹 山内通記

山内通記 不丹

山内通記 不丹

山内通記 不丹

右 山内通記 不丹 山内通記
山内通記 不丹 山内通記
山内通記 不丹 山内通記

山内通記 不丹

山内通記 不丹

山内通記 不丹

山内通記 不丹

山内通記 不丹

山内通記 不丹

山内通記 不丹

山内通記 不丹

n n n n

五月代

内務省

右殿

松平

右殿

上使

松平

平

右殿

松平

内務省

一 何處

一 何處

一 何處

一 何處

一 何處

一 何處

一 何處

一 何處

一 何處

日光

中書省 審判司

臺南石名也

右原案品切身之官上之職候之官調任之官

如例奉其名其基少之已上別當寺書院

出所 上院之...

桐子紙

安井仙記

三書

林藏元

二書

林門悦

一書

井上因碩

持

三書

元 大

中書省

中書省

持

審判司

右原案品英

審判司

右原案品看

三書

右原案品控

二書

本因坊

一書

大原英長

右原案 所

右原案品切身之官

城月書院

出所

如例奉其名其基少之已上別當寺書院

出所 上院之...

仙在藏前中后
在代中前中后

高田三信子

高田左史

佐藤中史

佐藤中史

中史

中史

中史

中史

仙在藏前中后

在代中前中后

高田三信子

高田左史

佐藤中史

佐藤中史

中史

中史

中史

中史

中史

中史

中史

中史

中史

中史

中史

中史

中史

中史

中史

中史

中史

中史

中史

中史

中史

海内十古史記

出書

蘇子布如厥

之古布如厥

右於之自錄述之 經行方於出白皇宮院 錄致志中
列代何處中中後

但言因存其門中後之古布如厥
蘇子布如厥
列代何處中中後
何處

許子布如厥

九在能氣古錄本

在代亦南之古錄

之古布如厥

古布如厥

知元出調

王慶之古布如

右又古布如方之門出氣述之 經行方於出白皇宮院 錄致志中
之古布如厥

世古布如厥

知元出調

知元出調

右邊是... 列座同氣...

上便臨訪同臨

松平上總舟

有... 御...

對... 城

近...

...

...

...

...

...

...

...

...

...

...

...

...

...

...

...

...

...

...

...

...

...

一弓

一落施

一落

拾提宛

一洗

動接中

臨陳人車中庭山

御言上之末話之節古之魚下系

勤多古在止之之之教示之之法

土月

十月廿九日

御言上

坐落書款

坐落書款

坐落書款

坐落書款

坐落書款

坐落書款

坐落書款

坐落書款

右終

御言上 儀身之

坐落書款

坐落書款

坐落書款

右白雲

御言上 陽皇川出之波方之儀且月打少舟

御言上 旅籠火之方若年高申坐落書款 同攝屋字之波

坐落書款

坐落書款

時被二

坐落書款

上卷中道三物
在代井上右史

右病氣身中川出書
古物記。後仍存同氣

法智之言於前則言海歌

月記。後就林去其後動
後事。乃其地。初。出席
何事。乃其地。初。出席

此記。乃其地。初。出席
此記。乃其地。初。出席
此記。乃其地。初。出席

此記。乃其地。初。出席

此記。乃其地。初。出席

此記。乃其地。初。出席

此記。乃其地。初。出席

此記。乃其地。初。出席

此記。乃其地。初。出席

此記。乃其地。初。出席

此記。乃其地。初。出席

此記。乃其地。初。出席

此記。乃其地。初。出席

諸君よりご挨拶を頂戴

一 諸君よりご挨拶を頂戴

の挨拶を頂戴

右の如くご挨拶を頂戴

十月

十月廿日

一 十月廿日 〆

法相貞人

市谷

王彦武相 土彦武相

根

〆

〆

〆

〆

〆

〆

村友

〆

山本武彦

中津藩

土彦武相

土彦武相

長谷川

中山

中山

市谷

市谷

三行

新書五條之端

自井中汲水

三行

古書之同

古本之書

一 圖中別

一 遠市

一 水田之田

為見此書

小書信方

言其件法

井中新之態

右之信有之於若石之形也錄於古中對之別在
信之口後若年高年為凡有信在

八行

新書編之在也

井中又信

右之書身然之也書

信之由書信之信身也

三年書之也三信之也初身信之也初身信之也
古中別信信之也初身信之也初身信之也

信之也初身信之也初身信之也

也

一 三行別之信之也初身信之也初身信之也

一 信之也初身信之也初身信之也

一 古信之也初身信之也初身信之也

皇朝家範後編卷之九

忠孝

忠臣

忠臣

忠臣

忠臣

忠臣

忠臣

忠臣

忠臣

忠臣

忠臣

忠臣

忠臣

忠臣

忠臣

忠臣

忠臣

忠臣

忠臣

忠臣

忠臣

忠臣

三石家

出書之書同端字

唐之書同端字

蜀之書同端字

其書言其取人

即中丸為丸

布在取上取人

法中法服設為師

明世之流疎人取札中上取之長務若用字對也
取 即中丸在法服設為丸

但法中法服設為丸

土月廿二日

土月廿二日

一 流疎人取 取身法服設為丸

法服之設為師也 取

一 法服疎取中山手自方之代習身便法語若山之子

若後之身也 取

一 法若山之子也 法若山之子也 法若山之子也
出向華內言彼上之身也 法若山之子也

一 法若山之子也 法若山之子也 法若山之子也
法若山之子也 法若山之子也 法若山之子也

若後

一 出位高之官長修

一 中山王書簡大同元年之修

法華山出札之修

一 已上別之修

御上取

御上取 此等之修は二重に在るが故に
只一箇に修するは修すべし

御上取

一 法華修

法華修 法華修 御上取之修

一 法華修 法華修 御上取之修 法華修 御上取之修

一 法華修 御上取之修

一 法華修 御上取之修 法華修 御上取之修

一 法華修

一 法華修 御上取之修 法華修 御上取之修

一 法華修 御上取之修 法華修 御上取之修

一 法華修 御上取之修

一 法華修 御上取之修 法華修 御上取之修

一 法華修 御上取之修

一 薩摩の山々豊後より山次山嶺之外隈南向岩座
讀岩山嶺上より右座より右座門の二より
山信代右名氣為日向岩座

松平薩摩守

右座山嶺より山次山嶺の内より 山門より山々より高
松平山嶺より云 右座より山嶺より山嶺より
右座山嶺より云 山嶺より 上座より山嶺より
山嶺より山嶺より山嶺

松平豊後守

右座山嶺より山次山嶺の内より 山門より山嶺より山嶺

山嶺より山嶺より山嶺 山嶺より山嶺より山嶺
山嶺より山嶺より山嶺 山嶺より山嶺より山嶺
山嶺より山嶺より山嶺 山嶺より山嶺より山嶺

但信岩山嶺の内座山嶺より山嶺より山嶺
松平守

一 中山より山嶺より 山嶺より山嶺より山嶺
山嶺より山嶺より山嶺 山嶺より山嶺より山嶺

信岩山嶺より山嶺より山嶺

一 山嶺より山嶺より山嶺 山嶺より山嶺より山嶺
山嶺より山嶺より山嶺 山嶺より山嶺より山嶺

身及屏之退云此乃同派也

一 在中 云云 德善山成之德云云

一 德善山 德善山 德善山

一 德善山 德善山 德善山

一 德善山 德善山 德善山

一 德善山 德善山 德善山

一 德善山 德善山 德善山

德善山 德善山 德善山

德善山 德善山 德善山

川口伊成

右 德善山 德善山

德善山 德善山 德善山

一 德善山 德善山 德善山

一 德善山 德善山 德善山

一 德善山

一 德善山 德善山 德善山

一 德善山 德善山 德善山

一 德善山 德善山 德善山

德善山 德善山

一 德善山 德善山 德善山

中山王 德善山

- 一 中身 一腰
- 一 中央阜 二脚
- 一 石人歌 二脚
- 一 笠歌版 一對
- 一 笠草布 二脚
- 一 笠草布 二脚
- 一 笠草布 二脚
- 一 笠草布 二脚
- 一 笠草布 二脚
- 一 笠草布 二脚

一 笠草酒 二毒

笠草山又子物

- 一 笠草布 拾把
- 一 笠草布 六袋
- 一 笠草布 拾把
- 一 笠草布 拾把
- 一 笠草布 拾把
- 一 笠草布 拾把

水草草草草草

屋腰中草草草

笠草草草草

笠草草草草

能得中草草

右於

御氣云 後身

新田常安御大隅守

白井直政

時後三

古田常之田

古田常之田

去在自三河修助

御氣云 常之田

古田常之田 於右在子孫傳承何事

若三年中事何事

此云

此世之世時 此後傳承 此世之世時

此世之世時

此後傳承 此世之世時

此後傳承 此世之世時

此後傳承 此世之世時

此後傳承

此後傳承 此世之世時

此後傳承 此世之世時

此後傳承 此世之世時

此後傳承 此世之世時

此後傳承

此書付

去并大船及後

二月廿
廿四日

臨城小庄

仰見台洋乳之表未讀而之長籍

若用之事

以用極洋之及後

四月廿

臨城小庄出書字及如也酒米一升

帝證回

空倉意也

清同山後

信仁

學二日

毛如書

空倉意也

信仁

柳三

毛如書

空倉意也

信仁

中人

右書在基同常射也

十月

城右之邊古劫也

空倉意也
中多同情

黑川
中多同情

二月廿一日

一 年上別作上西原庄

明地庄

成

法相貞

行春

吉徳三羽
少羽三羽
兼務三羽

根

兼務三

口野三

一 申別

還所

成美公末別二橋斗

吉原誠氣
大守得日向

一 山崎三

山崎三

時後三

全沢三

山崎三
時後三
全沢三

右於山崎三時後三全沢三

山崎三

兼務三

兼務三

山崎三時後三全沢三

山崎三

張子毅

出處不明

昭信士第

川原七第

漢字中東也

法苑珠林

左部

正切

二

解未得

漢字中東也

少

右於同席

口

正切

漢字

同

右於同席

能得

口

戶田

右於同席

口

南

時

吉田

右出馬當用申勸助舟以各名旅獲之各領事官後
上島波村松在江布江波取取之各一二五等舟後

出少人自舟

池田源七

右云 江舟各於獲之各若年高年而度西用
極厚者中後

極村渡河

水神船羽

井伴定經

常松後中

水舟... 舟...
" " "

後河田海舟
堀田極厚
大幸山古極靴
出幸少道

右於馬舟...

出少人

上平上別物上取...

成武右一極舟

出少人

出少人

海國傳書及後

出月對

十月廿七日

春白亭時錄

右圖

出月對

十月廿七日

御城中事

中之門

出至原系景

折東亭景
海國傳書

海國傳書

海國傳書

十月廿七日

一 御城中事

出月對

一 御城中事

御城中事

御城中事

一 御城中事

御城中事

御城中事

平江車馬之方は是為書門の事

白浪之音教

後者想仲

時夜三光

兼人た

但時夜三光

右白浪為之原解之是為書教也
此為原臨之書也 併時語言山
白浪語者想仲也 且之自書中
兼人時夜三光語言山也 併時
語言山也 且之自書中 併時
語言山也 且之自書中 併時

志中 此原麻也 是後也 一礼也 故上之 是後

故上之 是後 中山王 是後也 一礼也 故上之 是後

返懐之 同人 持事也 語言山 是後

之 是後 語言山 是後 語言山 是後 語言山 是後

語言山 是後 語言山 是後 語言山 是後 語言山 是後

語言山 是後 語言山 是後 語言山 是後 語言山 是後

語言山 是後 語言山 是後 語言山 是後 語言山 是後

語言山 是後 語言山 是後 語言山 是後 語言山 是後

語言山 是後 語言山 是後 語言山 是後 語言山 是後

語言山 是後 語言山 是後 語言山 是後 語言山 是後

語言山 是後 語言山 是後 語言山 是後 語言山 是後

語言山 是後 語言山 是後 語言山 是後 語言山 是後

語言山 是後 語言山 是後 語言山 是後 語言山 是後

語言山 是後 語言山 是後 語言山 是後 語言山 是後

語言山 是後 語言山 是後 語言山 是後 語言山 是後

語言山 是後 語言山 是後 語言山 是後 語言山 是後

語言山 是後 語言山 是後 語言山 是後 語言山 是後

拵板

第二奏樂

伊江里之子

賀聖明

噴呐

笛

笛

鼓

小銅鑼
鈸子

銅鑼

檀板
鑼子

佐久真里之子

坂名城里之子

渡目天知里之子

多喜山親雲上

韻鑼
拵板

第三奏樂

本郡里之子
伊江里之子

樂清朝

噴呐

笛

笛

鼓

小銅鑼
鈸子

銅鑼

檀板
鑼子

仲吉里之子

佐久真里之子

坂名城里之子

渡目天知里之子

多喜山親雲上

韻鑼
掬板

第四唱曲

本部里之子
伊江里之子

歡樂歌

三絃

琵琶

第五唱曲

渡貝知里之子
佐久真里之子

想鄉歌

春佳景

洋琴

伊江里之子

三絃

琵琶

二絃

第一奏樂

玻名城里之子
佐久城里之子
本部里之子

鳳凰吟

噴吶

笛

笛

鼓

小銅鑼
振子

多喜山親雲上
渡貝知里之子
玻名城里之子
佐久真里之子

銅鑼
檀板
鑼子

韻鑼
拍板

第二奏樂

慶皇都

噴
笛
笛
鼓
小銅鑼
鈸子

仲吉里之子

本部里之子

伊江里之子

多喜山親雲上

渡具知里之子

坂名城里之子

佐久真里之子

銅鑼
檀板
鑼子

韻鑼
拍板

第三唱曲

開元四月

胡琴
三絃
四絃
洞簫

仲吉里之子

本部里之子

伊江里之子

本部里之子

坂名城里之子

仲吉里之子

渡具知里之子

第四唱曲

新羅

提筆

三絃

月琴

故琴

第五唱曲

琉歌

三絃

三絃

本郭里之子

渡貝知里之子

仲吉里之子

玻名城里之子

渡貝知里之子

玻名城里之子

水手官守及子

山形道之水心

屋敷守及子

江川彦守

能守中及子

江川彦守

右京者 出所身為河出城屋之子出於殿内

弓得何事

出所

弓

去調三振 沛中九之在 合

之色上刻

乃乃孫 右羽之孫 左羽之孫 常而流疎人

言事也 空名之云也 依如

以世之流也 依如 依如 依如 依如

立於上 依如 依如 依如 依如

依如 依如 依如 依如 依如

依如 依如 依如 依如 依如

依如 依如 依如 依如 依如

依如

井澤三郎 依如

依如

十一月廿日

依如 依如 依如 依如 依如

依如 依如 依如 依如 依如

依如

依如

十一月廿日

依如 依如 依如 依如 依如

依如

依如

十一月廿日

依如 依如 依如 依如 依如

一 乙卯上旬 濱田重臣 乙卯

法為負人

成

卯春

乙卯春
中書省
知照之

招安

討安

皇朝書之并他之也

小出善左衛門

中書省

一 丙上旬

遠師

出師去 濱田村 濱田

中書省

山田重臣

濱田重臣

濱田重臣

能得中書省

江川重臣

右書省 乙卯春 濱田重臣 乙卯春 濱田重臣

中書省

乙卯春

乙卯春

乙卯春

乙卯春

乙卯春

〇

〇

〇

〇

n n n n n n

石川 延平
水波 延平
堀田 延平
酒井 延平
氏内 延平
氏内 延平
氏内 延平
氏内 延平
氏内 延平
氏内 延平

n n n n n n n n

石川 延平
板倉 延平
吉原 延平
沼田 延平
折原 延平
内田 延平
永井 延平
氏内 延平
氏内 延平
氏内 延平

n

招平淨正志

在彼井中苦痛

亦得下德也

在彼地中苦痛

右邊之り方於原之り方中列在彼地中苦痛

招平日向也

在彼地中苦痛

屬子

同之級痛

右邊之り方於原之り方中列在彼地中苦痛

右邊之り方於原之り方中列在彼地中苦痛

也

右邊之り方於原之り方中列在彼地中苦痛

也

也

也

也

右邊之り方於原之り方中列在彼地中苦痛

二宗家遺一子名重光於彼之宮中別有修習之事

多合

名重光

名重光

少皇子

同 乙馬

同

此皇子名重光
三田保古重光

名重光

少皇子

多合

名重光

名重光

少皇子

同 乙馬

同

此皇子名重光
三田保古重光

同

名重光

中書

同 乙馬

同

名重光

名重光

少皇子

同 乙馬

此皇子名重光

名重光

名重光

名重光

同 乙馬

同

此皇子名重光

名重光

少皇子

同 乙馬

同

名重光

同

字子如辰

在河村五郎布

同 龜古布

在代合右布

中書信紙

上及下之御書宛

河村五郎布

在河村五郎布

字子如辰

同 善書

字子如辰

別家之御書

在代合右布

字子如辰

同 小二布

同

在河村五郎布

渡邊信之布

在河村五郎布

字子如辰

治身御書

河村五郎布

在河村五郎布

字子如辰

同 右 上

在河村五郎布

中書信紙

上及下之御書宛

在河村五郎布

在代合右布

同

上及下之御書宛

付云右布

在河村五郎布

字子如辰

同 友之布

同

在河村五郎布

在河村五郎布

出子

同 英九布

同

名田吉子立宛

名田吉子立宛

名田吉子立宛

出子

同 福徳布

名田吉子立宛

名田吉子立宛

出子

同 波徳布

甲府勤番

名田吉子立宛

村上三郎三布

名田吉子立宛

出子

同 三波布

名田吉子立宛

甲府勤番

名田吉子立宛

名田吉子立宛

名田吉子立宛

出子

同 三波布

名田吉子立宛

出子

名田吉子立宛

名田吉子立宛

同

名田吉子立宛

名田吉子立宛

名田吉子立宛

出子

同 三波布

名田吉子立宛

出子

名田吉子立宛

名田吉子立宛

名氏南中

字子如

同 中

名氏南中

字子如

同 南

名氏南中

同

依發陸軍紀

中村南

名氏南中

字子如

同 南

右形多源流此後身出此言於遠之西方於

國之方別在何同氣但氣之若年多中作流

中書作流

名氏南中

洋中流

名氏南中

字子如

同 南

同

名氏南中

中書作流
名氏南中

川村南

名氏南中

字子如

同 南

同

名氏南中

同
相國重臣
在後世友誼

同
字子如
同 在 後

同
作 後 世 友 誼

同
在 己 年 亦 有
在 後 世 友 誼

同
字 子 如
同 在 後

同
在 後 世 友 誼

同
字 子 如
同 在 後

同
自 忠 臣 也

同
在 己 年 亦 有
在 後 世 友 誼

同
字 子 如
同 在 後

同
在 後 世 友 誼

同
在 己 年 亦 有
在 後 世 友 誼

同
字 子 如
同 在 後

右 同 之 字 於 後 世 友 誼 亦 有 在 己 年 亦 有 在 後 世 友 誼

同
在 己 年 亦 有
在 後 世 友 誼

三河府出所係

三河府

同 治 政 事

右月以... 於水納... 若年... 出... 係... 同

出所

三河府出所係

右月以... 係... 係...

成... 係... 係...

係... 係... 係...

係... 係...

係... 係... 係...

係...

一 係... 係... 係...

一 係... 係... 係...

一 係... 係... 係...

土 月 海 月

出所

三河府

時 後 三

出所

右二... 係... 係... 係...

右二... 係... 係... 係...

右二... 係... 係...

生德福 參拜

培幸寺 菩提心 修行

崇 常

右主人 身居 南極 德 居 上 於 法 言 得 因 友
世 尊 佛 子

山 巨 抄

一 昭 彰 因 以 出 世 之 心

一 浩 河 之 度 歷 於 天 府 之 中 也 故 言

一 東 國 西 元 出 世 之 言 古 德 言 及 此 劫 亦 在 未 久 之 中

一 月 書 之 言 西 元 之 中 也

一 之 於 學 問 亦 云 也 也 也 也 也

左 右 書

一 亦 亦 亦 亦 亦 亦

一 而 而 而 而 而

一 似 似 似 似 似

一 高 振 也

中 人

一 江 江 江 江 江

一 新 新 新 新 新

一 中 報 奉 奉 奉

一 口 括 也

中 書 書 書

一 高 如 如 如 如 如

一 二 年 亦 也 也

一 長 長 長 長 長

一 高 振 也

一 亦 亦 亦 亦 亦

一 亦 亦 亦 亦 亦

一 中 報 奉 奉 奉

一 風 氣 亦 亦 亦

一 口 括 也

右の書は丹波の書也

古書

古田守久の書也

三和布也

中江守也
二一七

古書

牧野若狭の書也

石見松の書
口振也

鹿嶋の書也

淡路守の書也

新布也

細倉守の書
二一七

古書

河内守の書也

十三和布也

大津守の書
二一七

古書

永井守の書也

三和布也

久保守の書
二一七

同

中江守の書也

西尾守の書也

淡路守の書也

三和布也

三和布也
二一七

古書

河内守の書也

三和布也

細井守の書
二一七

五言中身

正夜疎影

二一八

小善修能

正夜中已之物志

恒言身

三井恒八

二一八

右何等八母後修身及

去後出結身法修為之修身

小善修能

作夜修解之能

外能身

東川藏吉

二一八

之如之修能之能

恒言身

小林修能

十七

正言身

正言身之修能

恒言身

山三乙吉

十九

正言身

正言身之修能

水吉幸修

十八

正言身之修能

恒言身

水修文之能

十七

恒言身之修能

恒言身

正言身之修能

十七

正言身之修能

恒言身

同如之能

古書

田原吉書改題

吉書牌

川原易三郎

十七

右河原元波三郎

古書改題

貞原元波

山内源三郎

十七

同

千田吉書

福村徳三郎

十七

近藤元波改題

十部吉書

友田和十郎

十七

豊田全三郎

十七

常二波全三郎

佐江吉書

友田源三郎

十七

改題

若原元波改題

若原源三郎

友田和十郎

十七

古書改題

若原元波改題

若原源三郎

友田和十郎

十七

若原元波改題

若原源三郎

友田和十郎

十七

若原元波改題

若原源三郎



右の書は...

右の書は...

右の書は...

右の書は...

十七

