

墨場彙寶

果花
實卉

穀蔬

卷二

墨場彙寶

和書門	一六八九八
類	號

內閣文庫	和書
一六八九八	一六八九八
四冊	四冊
架	架

內閣文庫	番號	和 16898
	冊數	4 (2)
	函號	198 216

新刊納本

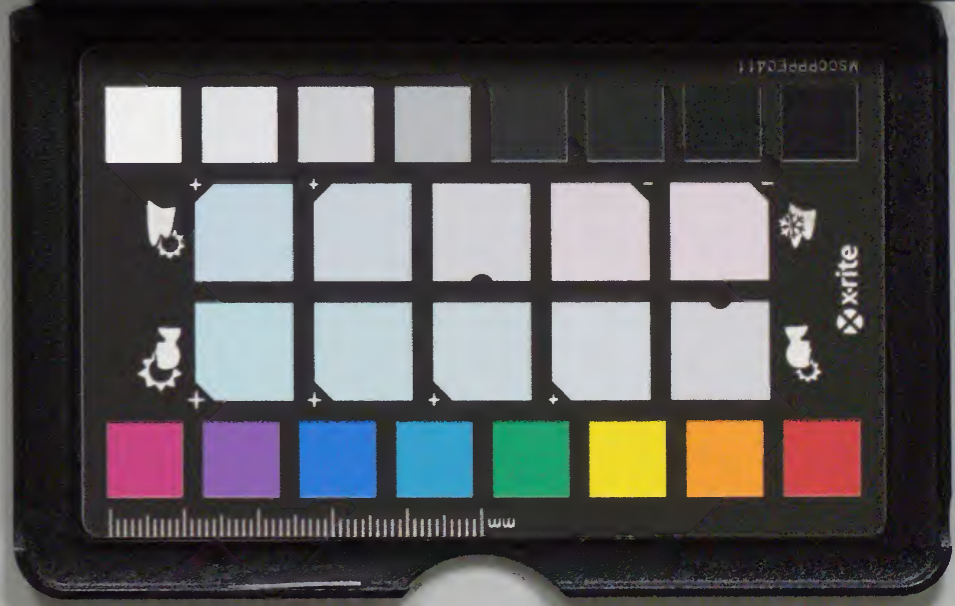


A 1 2 3 4 5 6 M 8 9 10 11 12 13 14 15 B 17 18 19

Kodak Gray Scale



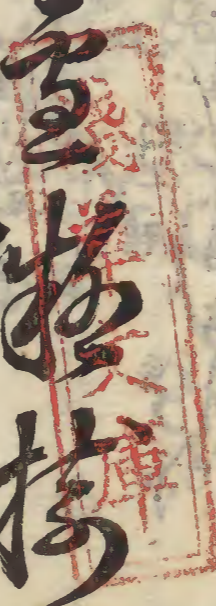
© Kodak, 2007 TM: Kodak



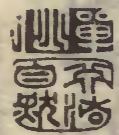
健



素
題
香
風
浦
枝



單山常書



丙寅年
月
癸卯年



墨場彙寶 雜部

新士... 旭宇 新岡衛公徵 編

素艷雪凝樹清香風滿枝

梅花 唐許渾

青山十畝白流水一春香

明王穉登 唐鄭谷

莫惜黃金縷難忘白雪枝

吟看歸不得醉嗅立如癡

花卉

明譚元春

大庾歛寒光南枝獨早芳

唐李嶠

雪含朝暝色風引去來香

風送幽香出禽窺素艷來

唐僧齊己

瘦應同鶴立清似畏人知

清匡業

寫影惟憑月傳神不在詩

花靜分久澹枝高照地寒

清李鄴嗣

雞犬山村近梅花道路香

清李漁

隱士顏應改仙人路漸長

桃花
唐李嶠

紺髮綠毛冠瓊裾縹碧衫

元程文敏

分得玄都種依然玉洞春

明申時行

孤潔本無匹誰令先衆芳

梨花
金麗鑄

花能紅處白月共冷時香

縞袂清無染冰姿淡不粧

夜來清露底萬顆玉毫光

謫仙天上去白雪世間香

宋王十朋

齊紈剪衣薄吳紵下機新

李花
宋司馬光

鶯啼密葉外蝶戲脆花心

唐太宗

香屬登龍室煙籠宿蝶枝

杏花
唐鄭谷

殷紅鄙桃艷淡白笑梨花

唐孫何

微風舒露臉小雨溼煙鬚

明申時行

矮墮綠雲髻欹危紅玉簪

櫻桃花
唐李商隱

艷奪桃花彩甘驕荔子漿

明王叔承

兩聲籠錦帳風勢偃羅帷

蓄薇花
唐韓偓

綠疎微露刺紅蜜欲藏枝

茶蘼花
宋陳與義

高低隨綴采深淺各施粧

清王追騏

青天映妙質白日照繁香

影動春微透花寒韻更長

溼翠籠芳樹嬌紅裊碧絲

海棠花
明王叔承

胭脂色欲滴紫蠟帶何長

首能端品格不厭近繁華

步障通香氣閑庭散綺霞

牡丹花
宋梅堯臣

嫩蕊包金粉重葩結繡囊

色酣中省樂香重錦窠春

清如司馬相也作插花人

芍藥
唐白居易

釵葦抽碧股粉蕊撲黃絲

動蕩情無限低斜力不支

三

三

三

三

嫩碧綠平水圓陰已蔽魚

荷花 唐李羣玉

翠蓋臨風迴冰華浥露鮮

宋朱子

舞衣清縞袂倒景爛珠躔

葉低浮水上莖弱裊風前

明高啓

乍覆遊魚戲難藏宿鷺眠

雨撐栖鷺屋風捲蔭龜巢

明楊基

粧凝朝日麗香逐晚風多

蓮花 明申時行

遊戲金鱗出飛揚翠羽過

素心常耐冷晚節本無瑕

菊花 清許廷鏞

質傲清霜色香含秋露華

雪裁纖蕊密金圻小苞香

唐羅隱

直須彫象弁絕許見孤芳

元蒲道源

重露洗金質嚴風吹綠裳

仙人披雪氅素女厭紅粧

唐劉禹錫

暗々淡々紫融々冶々黃

唐李商隱

艷態偏臨水幽姿獨拒霜

芙蓉 明申時行

漢皋霞作佩湘曲錦爲裳

翠葉光如沃水葩淡不妝

茉莉花 宋劉子翬

嬌同金屋貯，貴並玉釵橫。

清李漁

避俗開寧晚，臨風嗅轉清。

樹繁碧玉葉，柯疊黃金丸。

枇杷花 宋祁

嫋々碧海風濛々，綠枝雪

唐羊士諤

外著朝霞綺，中裁淡玉紗。

瑞香花 宋楊萬里

香中真上，瑞蘭麝敢名家。

梅花 唐韓偓

玉爲通體依稀見，香號返魂容易迴。

唐崔櫓

惹袖尚餘香半日，向人如訴雨多時。

宋林逋

疎影橫斜水清淺，暗香浮動月黃昏。

宋林逋

不厭隴頭千百樹，最憐窗下兩三枝。

宋徐璣

幽深真似離騷句，枯健猶如賈島詩。

樹頭樹底參差雪，枝南枝北次第春。

宋戴復古

有此瑰琦在巖壑，其他草樹亦精神。

素艷乍開珠蓓蕾，暗香微度玉玲瓏。

元劉秉忠

蛟螫凍雲冰骨瘦，龍眠夜月玉鱗開。

元謝宗可

風霜氣勢從千折，鍊石心腸亦九迴。

春色一枝流不去，雪痕千點浸難消。

臨風倚檻雲鬟溼，帶月凌波玉珮搖。

雪滿山中高士卧月明林下美人來

明高啟

晴窗畫出橫斜影絕勝前村夜雪時

宋陳與義

愛歎纖影上窗紗無限清香夜遠家

宋戴復古

有梅花處惜無酒三嗅清香當一杯

宋戴復古

清標騷客風前立素面仙姝月下逢

元劉清叟

山邊村落澗邊路籬外幽香竹外烟

清沈德潛

曠如魏晉之間士高似羲皇以上人

清宗匡業

幽客先知催蠟展美人含笑隔晶屏

清張昞

一枝倒影斜石月滿樹浮光細石風

元劉秉忠

淺瀨影疎人小立曲簾香動鳥先知

清張麟書

瀟灑最宜三二點好花清影不須多

元明本

風卷黃昏疎影動珊瑚枝上月如鉤

清律然

林下積來全似雪嶺頭飛去半為雲

元段克己

玉骨渾將山麝薰冰肌得水更精神

清朱鈞杰

雪霜封處原分潔松竹叢邊別有神

元耶律楚材

枝橫碧玉天然瘦蕾破黃金分外香

清許炳

雪中乍試荷衣冷月下重連翠袖新

元段成己

冷艷只宜閒處著淺粧難入俗人看

元段成己

玉妃瓊屑難爲從，青女錦華敢弄姿。

元袁桷

新粧照水窺明鏡，薄醉當春鬪綺霞。

清倪春岩

遲暮已甘霜徹骨，孤高未許月留魂。

清林二耻

神能清不因名累，魂欲孤猶恨影妍。

清林二耻

冒雪爭開微月下，迎風自笑夕陽前。

清林二耻

出墻逸韻月風動，臨水芳魂踏月回。

清林二耻

溪橋流水雲深處，村舍輕烟月上時。

清林二耻

行經樹下風皆白，看到更深月亦香。

清林二耻

濃淡却宜微過雨，橫斜不碍晚來風。

清林二耻

一時雋逸推林下，絕代風流想額中。

清李中

幾樹半開金谷曉，一谿齊綻武陵深。

唐李中

敢同俗態期青眼，似有微詞動絳脣。

唐唐彥謙

艷滋曉露鶯搖落，香漬春泥燕掠歸。

元馮臻

宴罷瑤池春夢斷，影寒姑射夜深歸。

元黃石翁

綺萼成蹊遍苑芳，紅英撲地滿筵香。

唐李人

竹外寒梅看欲盡，清香移入小桃花。

金旼繼昌

故我一種新顏色，疑是飛仙墜翠鈿。

元張弘範

雖濃却少胭脂氣，到老還餘嫵媚情。

清李漁

好隨崔女歌殘雪，曾逐玉郎送晚香。
清王廷槐

綵綬拋來超俗界，綃衣著後入仙源。
清張夢喈

自喜明粧攢白玉，何煩靈藥點丹砂。
清馮浩

鮮妍不藉春光深，澹遠偏宜月影加。
清馮浩

帶月何郎來粉署，當風魏國下瑤階。
梨花 金馮延登

香惹夢魂雲漠漠，光搖溪館月溶溶。
梨花 金馮延登

粘粉紫鬚齊吐潤，卷丹黃葉半抽浮。
金張建

碎粘粉紫鬚齊吐，潤卷丹黃葉半抽。
金張建

洗粧自有風流態，却笑紅深睡海棠。
金呂中孚

一片花疑蝴蝶化，滿枝春想玉釵肥。
李花 元鮮于樞

李花宜遠更宜繁，惟遠惟繁始足看。
李花 宋楊萬里

莫學江梅作踈影，家風各自一般。
李花 宋楊萬里

樹頭絳雪飛還白，花外青天映更紅。
杏花 元吳師道

畫眉盧女橋無奈，鵲齒孫娘笑不成。
杏花 金元好問

半含笑裏清冰齒，忽綻吟時古錦囊。
石榴花 宋楊萬里

霧縠作房珠作骨，水精為醴玉為漿。
石榴花 宋楊萬里

榴枝婀娜榴實繁，榴膜輕明榴子鮮。
唐李商隱

猩血誰教染絳囊，綠雲堆裏潤生香。
元張弘範

九枝紅焰燃當畫一捻丹砂擲滿林

清姜宸英

紅羅袖裏分明見白玉盤中看却無

白櫻桃
唐李白

斜日庭前風裊夕碧油千片漏紅珠

櫻桃
唐張祜

只應漢武金盤上瀉得珊瑚白露珠

白櫻桃
唐韋莊

十分不省精神露留與他時著子紅

櫻桃
元方回

一枝拂地成瑤圃數樹參庭是蕊宮

辛夷花
唐皮日休

含鋒新吐嫩紅芽勢欲書空映早霞

木筆花
唐歐陽炯

應是玉皇曾擲筆落來地上長成花

辛夷花
明張新

誰信花中原有筆毫端方欲吐春霞

辛夷花
明張新

碧團團裏筍成束紫蓓蕾中香滿襟

瑞香花
宋楊萬里

別派近傳廬阜頂孤芳元自洞庭心

紫葩四迸呈鮮粉如燕仙香透錦籠

宋闕名

珊瑚舊是王孫玦瑪瑙猶疑內府盤

嬰粟花
明程本立

東皇羽衛無供給探借春風十日糧

米囊花
宋楊萬里

一斛千囊蒼玉粟東風吹作米長腰

嬰粟花
宋謝幼槃

剪同翠羽來金谷織並紅羅出絳河

石竹花
清吳偉業

色映麥畦春雉雉香連茅巷午蜂喧

菜花
清朱仕玠

色比散金無異種香連繡壤不分疆

清劉宗霈

光浮霽景態翻風金界旃檀萬頃融

清馮浩

鮮妍每繞羊腸徑愛護須編鹿眼籬

豆花清茅應且

馬乳可能齊品格雞頭亦自判根莖

清沉樹槐

紅玉唾壺雨貯淚綠羅衫子月催粧

蕃薇清尤洞

弱蔓似狂和影亂軟紅如醉索人扶

清郭杰

新蕊度香翻宿蝶密房飄影戲晨禽

除花唐李紳

錦江風撼雲霞碎仙子衣飄黼黻香

唐李建勳

裊露早英濃壓架背人狂蔓暗穿牆

濃似狸々初染素輕於燕々欲凌空

唐皮日休

朝露灑時如濯錦晚風飄處似遺鈿

唐徐夔

海窟笙簫來鶴背月林水雪繞春風

除花金劉仲尹

滿前玉蕊名尤重持地梨花夢不同

白玉梢頭千點韻綠雲堆裏一枝斜

宋楊萬里

那須帶血依芳樹自可梳翎弄雪衣

白杜鵑花清陳至言

血灑至今花瓣濕鶯銜不忍過香閨

杜鵑花清屈大均

高枝帶雨壓雕欄一帶千花白玉團

繡花明謝榛

瑩粉欲消凝作雪碎雲如綺散成霞

清杜詔

不費雕鏤方是巧自然團簇乃堪誇

龍蛇奮起三冬蟄，繆絡紛垂百尺身。

藤花 金杜克

裁霞綴綺光相亂，剪雨縈煙態轉深。

明王世貞

手植藤花大可圍，暮春小圃亦芳菲。

明王士禛

滿架迎風光眩眼，綠谿著雨碧侵衣。

凌霄花 宋楊繪

不道花依他樹發，強攀紅日鬪鮮明。

宋楊繪

簇蕊色宜紅日近，放梢影共碧雲長。

清吳啟優

穠艷最宜新著雨，嬌燒全在欲開時。

海棠 唐鄭谷

落日爭明那肯暮，艷妝一出更無春。

宋楊萬里

燭夕春風拂苑牆，天機呈巧織仙裳。

明瞿佑

風搖長蒂擊香重，露滴含房墜粉稠。

清張昞

誰將法錦翻新樣，紅綠裝成遍地花。

宋韓維

東風嫺力泛崇光，香霧霏々月轉廊。

宋蘇軾

鴛鴦簪冷紅新點，蟋蟀欄低翠乍籠。

清張昞

欲空色相，秋賞為洗鉛華帶，雨描

清杭世駿

曉艷遠分金掌露，暮香深惹玉堂風。

牡丹 唐韓琮

名移蘭杜千年後，貴擅笙歌百醉中。

唐羅隱

芍藥與君為近侍，芙蓉何處避芳塵。

唐羅隱

壓枝金蕊香如撲，逐朵檀心巧勝裁。

唐秦韜玉

嬌含嫩臉春妝薄紅蘸香綃艷色輕

唐徐黃

天上有香能蓋世國中無色可為鄰

元李孝先

天香遍滿慈雲界國色長依甘露門

清許振鳳

誰能富貴不繁華輸與春來第一花

清李漁

瓊珮搖風天欲雪瑩盤盛露玉無瑕

清李漁

紅芍白芍定誰先矧芍矧芍各自妍

紅白芍藥
宋楊萬里

最是倚欄嬌分外却緣經雨意醒然

芍藥
元張昱

玉餅盛露扶春起錦帳圍燈照夜開

芍藥
元張昱

楊柳近日紅千葉自是風流時世妝

宋蘇軾

低列玉缸浮紫焰近前嬌女弄朱唇

清毛奇齡

萼粉雨餘沾蝶翅蕊香風暖上蜂鬚

金玉寂

壽陽宮女粧梅額姑射仙人瑩雪膚

清杭世駿

佛偕妙香開笑面天留正色錢春痕

合歡花
元袁楠

馬嘶不動遊纓聳雉尾初開翠扇張

合歡花
元袁楠

舊渴未須餐玉屑嘉名端合紀青裳

合歡花
元袁楠

合昏枝老拂簷牙紅白開成蘸暈花

夜合
宋韓琦

清淨法身如雪瑩肯來林下現孤芳

梳子花
宋蔣梅

對花六月無炎暑省燕銅匣幾炷香

梳子花
宋蔣梅

晚來驟雨山頭過，梳子花開滿院香。

明豐坊

素房含露玉冠鮮，紺葉搖風鈿扇圓。

白蓮 唐白居易

濃淡共妍香名散，東西分艷蒂相連。

嘉蓮 唐姚合

露溼紅芳雙朵重，風搖綠蒂一枝長。

唐雍陶

波澄夜靜花無影，露冷風清玉有香。

白蓮 元謝宗可

承時曉露珠傾斛，照徹晴波鏡對粧。

池蓮 明朱之蕃

紅衣不讓美人面，芳性真宜君子名。

清孫鏞

風動碧幢香掩映，波融清鏡影分明。

白蓮 清王士熙

無質易隨清露滴，有情應化素雲飛。

白蓮 清王士熙

真相尚留開士社，紅衣洗盡美人粧。

清盛錦

洛神初試凌波鞵，妃子來從礬石湯。

盆池荷花 金趙夔

江妃暗解雙夕珮，越女平鋪箇夕鈿。

荷 清張劭

看餘紅袖翻風態，才識青泥不染心。

瓶荷 清抗世駿

情性偏能依水綠，風流端不在金黃。

荷 清董師古

獨占芳菲當夏景，不將顏色託春風。

紫薇花 唐白居易

似癡如醉弱還嘉，露壓風欺分外斜。

宋楊萬里

誰道花無紅百日，紫薇長放半年花。

風標雅合對詞臣，映砌窺窗伴演綸。

宋劉克莊

浮杯小摘開雲母帶露全移綴水精

白菊 唐李商隱

正緣在野有幽色旨為無人減妙香

野菊 宋楊萬里

輕煙細雨重陽節曲檻疎籬五柳家

菊花 宋劉子翬

短籬疎雨正離披淡白深紅朵宜

明魏時敏

生來艷質何消瘦移向高人恰老成

清吳偉業

斜日園林方冷淡西風天地特清奇

元葉顥

騷客賦詩憐晚節野人修譜是頭花

元元好問

玉骨冰肌誇皎潔風璫月珮想嫂娉

元曹之謙

半似神仙半隱逸素雲迴望變明霞

清張夢喈

曉吐芳心零宿露晚搖嬌影媚清風

木芙蓉 宋徐鉉

風露商量借膏沐胭脂深淺入肌膚

拒霜花 宋楊萬里

喚回春色秋光裏饒得紅粧翠蓋無

芙蓉

未甘白紵居寒素也著緋衣入品流

元蒲道源

若信牡丹南面貴此花應合是封侯

玉真對月啼雙頰楚袖迎風舞七盤

元僧大訢

誰栽金菊叢相近織出新番蜀錦窠

宋歐陽修

翠幄臨流結絳囊多情常伴菊花芳

宋劉理

移將天上衆香國寄在梢頭一束金

桂花 宋楊萬里

枝橫大地山河影根老層霄雨露春
木犀花 明申時行

長有天香飛碧落不教仙子種紅塵
雜冠花 宋王洙

如飛如舞對瑤臺一頂春雲若剪裁
雜冠花 宋王洙

離披紫霧盈階擁卓犖紅冠竟日昇
牽牛花 清翁長祚

莫笑渠儂不服霜天孫為織碧雲裳
牽牛花 宋楊萬里

小盤承露淨鈴華玉露依稀滌碧霞
水仙花 元倪瓚

金盤露積珠襦重玉佩風生翠帶長
水仙花 明顧辰

得水能仙天與奇寒香寂寞動冰肌
宋黃庭堅

龍宮自與塵凡隔別有銖衣白玉冠
元貢師泰

露華洗出通身白沈水薰成換骨香
茉莉 宋葉廷珪

刻玉雕瓊作小葩清姿原不受鉛華
明趙福元

新浴最宜纖手摘半開偏得美人憐
清陳學洙

新泉浸後香恒滿細縷穿成藥半開
清吳偉業

黃花苓落無人看獨自傾心向大陽
葵花 宋劉敞

絳臉有情爭向日錦苞無語細含風
元許衡

抽心粧粉輕拖糝近帶臙脂釀抹腮
木槿花 宋楊萬里

占破半年猶道少何曾一日不芳來
元郭鈺

西風裊得臙脂色偏與籬東木槿花
元郭鈺

憐他相伴秋光裏，傍暑開花直到寒。

清毛奇齡

丹霞皺月瑯紅玉，香霧凝春剪絳綃。

月丹 元郝經

一種是花偏富貴，三冬無物比妖燒。

臙脂染就絳裙襪，琥珀妝成赤玉盤。

山茶花 明張新

似共東風解相識，一枝先已破春寒。

枝頭碎剪櫻桃錦，葉底輕藏雲母紗。

月丹 清王廷槐

一行珠光烘落照，千堆寶色映朝霞。

巡簷獨索佳人笑，傲雪長叨高士陪。

茶梅 清翁長祚

晚節彌堅籬菊志，醜顏詎遜海棠腮。

綠遍郊原外，青回遠近中。

春草 明陳德謫

暮煙粘落絮，和雨襯殘紅。

眷戀殘花惹，留連醉客眠。

芳草 唐李中

一種靈苗異天然，體性虛。

葉如斜界紙，心似倒抽書。

芭蕉 唐路德延

映水青三尺，當簾綠一叢。

清曹申吉

蒼茫迷遠渚，寥落向遙天。

折葉驚寒雁，飛花點釣船。

蒹葭 清邵錦湖

品格清於竹，詩家景最幽。

筆 唐李中

韻細堪清耳根牢好繫舟

金吳激

天接蒼苔渚江涵裏夕花

清汪俊

霜冷下宵雁月明來釣舟

唐鄭谷

簇夕復悠悠夕年夕拂漫流

唐鄭谷

差池伴黃菊冷澹過清秋

明楊基

魚跳翠竹開漚過青還聚

唐羅鄴

微風和影去急雨連根露

唐羅鄴

微香暗惹遊人步遠綠絲分鬪雉蹤

唐羅鄴

紅雨長堤行緩夕綠波別浦送匆匆

清曹仁虎

燕飛輕點裙腰色麝過平添屐齒香

清徐薌坡

歷亂影連流水碧萼迷香觀落花紅

清鈕琇

風露繁英舒蜀錦雲連遠岫感相紋

草茵明朱之蕃

拾翠柔爭美手嫩踏青輕襯馬蹄儂

細草為茵清翁長祚

孤心只在葉中央一夕抽開二尺長

芭蕉清屈大均

不雨寒聲猶滴瀝無風疎影已清涼

明張綬

全遮北郭芙蓉館半拂東鄰薜荔牆

明徐焜

美人間立秋風裏羈客孤眠夜雨中

明徐焜

半夜雁羣清避影數聲漁笛澹吹香

明徐焜

數聲漁唱吹香淺一夜霜飛蕩影寒

清唐文照

分紅間白汀洲晚拜兩揖風江漢秋

蓼 宋劉克莊

不資淬厲能全德常合雌雄若有神

蒲 明朱之蕃

浴鷺忘情時振羽潛蛟懼截欲存身

嫩似金脂颺似煙多情渾欲擁紅蓮

萍 唐皮日休

明朝擬附南風信寄與湘妃作翠鈿

金谷曉凝花影重章華春映柳陰濃

苔 唐徐夤

非花非草以苔名似蚶似錢貼地平

秋苔 清程塾

層々軟碧芙蓉睡點々圓青蟋蟀鳴

紅樹陰中生近地白雲斷處補殘山

風前印鶴移罝步雨後留蝸作篆形

明朱謀賢

穀蔬

冷風低起樹輕浪細浮花

親 明石沈

鳥雀深々圃鳧鷺淺々沙

層々迎手捲擔々壓肩垂

獲 清馮浩

樓畝延晴照登場避露滋

后稷遺嘉種收來寶並珠

米 清俞琰

八方霑聖澤異畝發嘉禾

嘉禾 唐孟簡

共秀芳何遠連莖瑞且多

表稔由神化為祥識氣和

紫茫紛幕々青野澹油々

莫道如雲稼今秋雲不如

得地又生金粟界結緣仍對水田衣

先々南畝情初暢或々西成樂正長

老牛粗了耕耘債鬻草坡頭卧夕陽

五風十雨天時好又見西郊稻秫肥

睡鴨波塘水漫流離々禾稼滿平疇

秋稼如雲
唐蔣如雲

唐白居易

新稻
唐唐彦謙

稻香
清翁長

禾熟
宋孔平仲

豐年
宋王炎

黃雲割路幾肩歸紫玉炊香一飯肥

此是農家真富貴雪花銷盡麥苗肥

辛苦田家惟穡事隴邊時聽叱牛聲

宿雨初過曉日晴烏犍有力足春耕

老翁策杖扶兒笑却喜初秧擺綠鍼

豐苗翼々出清波萸稈叢生事若何

籠頭餽饁頻來徃勞勩田家婦子情

擺種盈畦日正長復勤穡叢下萬塘

兒童處處收遺穗村舍家家荷擔歸

麥
宋楊萬里

耕
清康熙帝

初秧
清乾隆帝

一耘
康熙帝

二耘

三耘
康熙帝

是處腰鎌收獲遍，擔頭挑得萬錢歸。

擺紐滿車皆玉粒，比隣亦覺笑顏生。

霜天曉起呼鄰里，遍聽村々打稻聲。

殷勤婦子爭持穗，好聽千家拍々聲。

菜葉闌干長花開，黃金細。

直須敲到根方識，澹中味。

誰人愛高索，溜汝歷涼温。

錦帶千條結銀刀，一寸齊。

入膳銀絲滑行厨，翠釜黏。

登場 康熙帝

持穗 康熙帝

寫菜 乾隆帝

大根菜 元 吳鎮

紅豆 清 吳偉業

錦帶 吳偉業

入膳 清 周質

齋厨供玉食，毳裳出輶車。

已殊凡草，蔓綴得好花枝。

漑金熟輪囷，香清味仍美。

片削盤盛，翠涼生齒濺霜。

浸向胭脂井，堆宜玳瑁盆。

渴消金爵，醉涼沁玉魚吞。

似得西來意，能開甘露門。

凌風藹彩初攜籠，帶露虛疎或貯襟。

紫甲採從泉脈畔，翠牙搜自石根旁。

沙茵 元 許有壬

輶 元 范梈

漑 宋 劉子翠

片 清 沉德潛

西 清 尤洞

渴 清 尤洞

似 清 尤洞

野蔬 唐 陸龜蒙

唐皮 日休

小摘登盤先餉客晚餐當肉更宜人

挽蔬 宋朱子

魚有腥多肉有羶庖郎滋味正相便

墨菜 元吳溫

筠籠採擷朝晡供土銚烹熬雨露香

菜羹 元洪文

水際沙邊圍勢斜債童刑葉婢挑芽

種菜 清李良年

就中或有君臣藥好配青門子母瓜

瓜 宋黃庭堅

藜藿盤中生精神珍蔬長帶色勝銀

銀茹 宋黃庭堅

翠甌瓊罌絕一握極知風味勝黃斑

瓜 宋劉子翠

月彎削破翠團令六月人間風露寒

西瓜 元倪瓚

縷々花衫粘唾碧痕々丹血指膚紅

西瓜 元方夔

香浮笑語牙生水涼入衣襟骨有風

未開果實

牙 宋 蘇軾

疑將灑甘露似欲攪伽梨

柑 宋 蘇軾

色現黃金界香分肉麝臍

明 宋 蘇軾

味向駢枝悟香從反覆尋

佛手柑 元王遵坦

嚼疑天上味嗅異世間香

荔枝 唐白居易

潤勝蓮生水鮮逾插得霜

荔枝 唐白居易

臙脂掌中顆甘露舌頭掾

荔枝 唐白居易

星撥連心朶珠排耀眼方

荔枝 唐白居易

殼勻仙鶴頂肉露水晶丸

宋陶弼

一簇冰蠶繭千苞火鳳冠

百斛明珠富清陰翠幕張

蒲萄 清 吳偉業

色映金盤果香流玉椀漿

共期秋實充腸飽不羨春華轉眼空

栗 宋 朱子

囊盛稍共來禽帖酒薦深宜蘸甲杯

橙 元 張雨

玉白擣虀憐繪美金盤按酒助杯香

宋 梅堯臣

朱闌碧瓦清霜曉鑿々繁星綠葉間

宋 歐陽修

丹實離々間碧林千頭聲價重南金

橘 清 錢錦城

玉肌半醉生紅粟墨暈微深染紫囊

楊梅 宋 楊萬里

醉色染成飽客面餘涎流出美人脂

清 李漁

腕邊乍脫珍珠傘掌上堪懸茉莉毬

佛手 清 朱崑田

十指乍開疑擲鉢一拳牢握似藏鉤

清 程塾

靈鴉啄破瓊津滴寶氣盛來蚌腹圓

荔枝 唐 徐夔

甘露落來鷄子大曉風凍作水晶團

宋 楊萬里

封開玉籠雞冠澁葉襯金盤鶴頂鮮

唐 韓偓

夏添涼潤青油幕秋摘甘寒黑水精

葡萄 宋 楊萬里

滿筐圓實驪珠滑入口甘香水玉寒

元 鄧文原

的夕紫房含雨潤疎乃翠幃向風開

明馮琦

醍醐縱美輪清滑瓔珞雖圓讓陸離

元洪希文

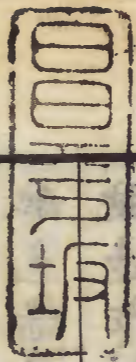
甘靈香葉散千天雲風動水品德

寶珠如珠如寶珠寶珠如珠如寶珠

寶珠如珠如寶珠寶珠如珠如寶珠

寶珠如珠如寶珠寶珠如珠如寶珠

寶珠如珠如寶珠寶珠如珠如寶珠



墨場彙寶

