

名物六帖

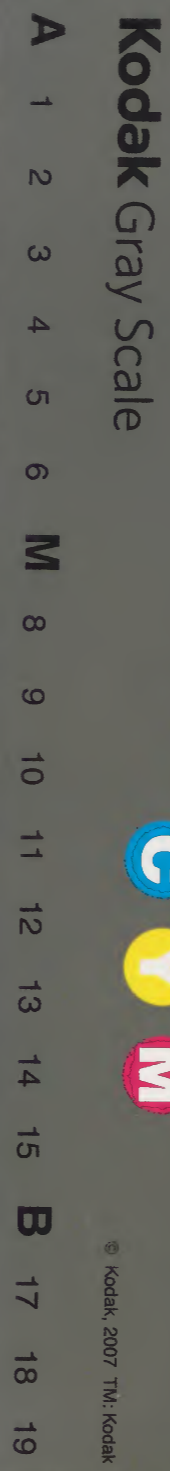
天文箋

和第三百一十一編		和書	内閣文庫
二二九	二二五八六	二二五八六	二二九
函	號	號	函
三架	冊	冊	架

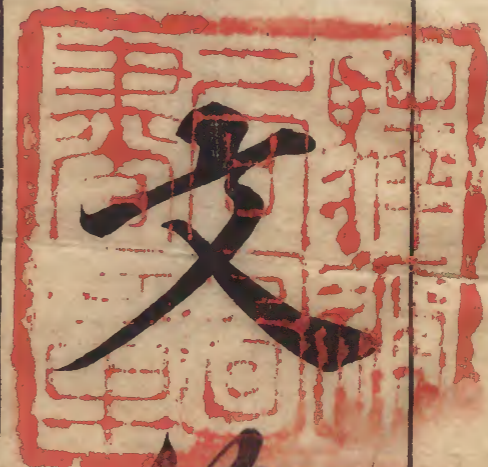
和書門		二二五八六	二二九	二二冊
類	號	號	函	冊
			四架	

第	函
二	和

内閣文庫	
番號	和 22586
冊數	22 (2)
函號	209 30



天



文箋

名物六帖

第一帖

天文箋

凡五明

天度運行

日月星辰

雨露霜雪

風雷雲霞

陰陽祥變



名物六帖

第一帖

天文箋目錄

井賈堂藏

名物六帖 卷一 表

名物六帖 第一帖

京兆 伊藤長胤 纂輯

天文箋 凡五門

天文箋 凡五門

○天度運行 理學類編朱子曰天左旋於地外一晝

匝之處第一日子時至第二日子時微有爭差

○周天 度四分度之一一度為千九百三十二

名物六帖 第一帖 天文箋

里日一日行一度月一日行十三
度十九分度之七引後王符傳
○歲差 同上 皇極

引靈憲云當日之衝光常不合是
謂一在星則星微過月則月食
○閏虛 同上 春 秋正義

志日日月本東行西旋入于海牽之以西如蟻
行磨上磨一蟻右行磨疾蟻遲不得不一西
○左旋 天文

○右行 見
○光道 後漢天文志 日有月有
九行九行出入所交生焉

○中道 前漢天文志 日有月有
九行一者黃道一日光道
○黃道 學

類編 蔡九峯云日有中道月有九行中道者一
也北至東井去極近南至牽牛去極遠東至

角西至婁去極中是也九行者黑道二在
北朱道二出南白道二出西青道二
在東并一為九○沉氏白歷家天有黃
赤道月有九道此皆強名而非實有也日月之
行有遲有速難可以一術御也故因
其合數分為數段以色分筭位而已
○白道 海

日體徑一度半所行日黃道
月體徑亦如之所行日
○刻 韻會小補 鏤
漏箭以候日

晷日一故因謂晷度日一書正義古制晷長六
十刻夜短四十刻晷短四十刻夜長六十晷
夜中五十刻天之晷夜以日出入為分人之晷
夜以昏明為限日未出前二刻半為明日入後
二刻半為昏損夜五刻以禱於晷則晷多於夜
五刻夏至晷六十五刻夜三十五刻冬至晷三

名物六帖 第一帖 天文箋

二

二

二

二

二

十五刻夜六十五刻春秋分晝五十五刻夜四十五刻○月令疏云日夜分馬融云晝有五十五刻夜有五十刻據日出日入為限蔡邕以為星見為夜日入後三刻日出前三刻皆屬晝晝有五十六刻夜有四十四刻鄭康成注尚書云日中星以為日見之漏五十五刻不見之漏四十五刻與蔡校一○晝晝百刻韻會小補漢和帝刻也大畧亦同

百二十刻出後漢厭勝夏賀良說哀帝行僅兩月而廢而韓退之記夢乃用百二十刻作句何也百刻布十二時每時得八刻三分刻之一玉海梁武帝以一一一分配十二辰辰得八刻仍有餘分乃以晝夜為九十六刻一辰有全刻八焉至大同十年又改為一百八刻依尚書考

靈曜晝夜三十六頃之數因而三之○加減一刻玉海梁漏刻經云九日一一

一或秦之遺法漢代施用○一日百刻大明律凡稱一日者以百刻附解云謂

自子至亥每一時八刻子午卯酉四正每一時多一刻是連晝夜共一百刻為一日品字箋十

二時中除子午各十刻外餘皆八刻共成百刻清律輯注明大統曆一日百刻十一時每時初

正八刻子午二時則十刻也今時憲曆子午亦八刻每日九十六刻山堂肆考曆家分一一

一於十一時每時該二○三商儀禮注日入一一八刻六分刻之二為昏玉海尚書緯

謂刻玉海一百刻也樂記一一○更點為商得數正義晝夜百刻

韻會夜漏五五相遞為二十五唐李郢詩二十五聲秋點長韓退之雞三號更五點是也

八宿大分...

八宿...

八宿...

八宿...

八宿...

八宿...

○日月星辰

○七政

五雜組十一之行自消自息何與人事而聖人必以旋機玉衡測之也遂使後

世私智之士轉相摹効互出已見

○七曜

玉海樞朴子皆東行

八宿

搜采異聞錄十一非宿音秀止當讀如本義說苑辨物篇日所謂宿者日月五星

之所宿也其義照然埤雅四方七宿各成一形東龍西虎前鳥後龜所謂在天成象在地成形是也

是也韻畧宿音秀非也韻畧謂之二十八舍又謂之二十八舍也舍

也皆有止宿之意今乃音綴此何理也當如其字讀

八次

共見

○星宿

玉海引周禮疏云指星体言謂之星日月所會各宿亦曰

辰日次

日房

○計羅字无

志日行行道周天如循環月

行道亦周天如循環兩環相搭有兩交處一處謂之天首一處謂之天尾天尾為計天首為羅字生於日月之行遲速有常度最遲之處即字也故謂之月字字六十二年而七周天无生於閏二十八年十閏而無行一周天无字皆有度數無光象故與羅計同謂之四餘並七政為十一曜也五雜俎今曆家祿命金木水火土五星之外又有四餘星一曰紫氣二曰月字三曰白羅喉四曰計都而羅計二星人多忌之考歷代天文志實無此二星也不知此說做何時余考

宋蠡海錄所載有之則其說久矣今術家以四餘為暗曜豈亦以天象無所見故強為之說耶

○五星

理學類編引漢天文志云歲星曰東方春木熒惑曰南方夏火太白曰西方秋

金辰星北方冬水填星中央季夏土是也朱子曰一一之色各異觀其色則金木水火土之名可辨衆星光芒閃爍一一獨不如此

○歲星○熒惑○太白○辰

○填星

共見

○列緯

玉海杜牧石物之精疑為一一

○緯星

朱子曰一一陰中之陽經星陽中之陰

○五緯

太宗伯注星為一一疏曰二十八宿

隨天左轉為經五星右旋為緯

○五辰

玉海朱子云凡星出辰沒戊故五星為一一十

二舍亦為
十二辰
○四宮 同上東宮蒼龍南宮朱
鳥西宮白虎北宮玄武
○恒

星 春秋莊七年夜不見公羊傳一星者
何列星也穀梁傳一者經星也
○衆星

論語一
一共之
○經星 蔡氏書傳云星二十八宿衆星
為經金木水火土五星為緯按

二十八宿及衆星共麗天運行猶織之有經也
故謂之
一五星各自運行遲速不同不復隨

天而行猶織之有緯也故謂
之緯星星非實縱橫而行也
○天漢 玉海河圖
括地象云

川德布精上為星河精象為一又黃裳
天文圖曰一四瀆之精起鶉火至箕尾
○絳

河 五雜俎蠡海錄云天之色蒼蒼然也而人稱
曰丹霄絳霄河漢曰一蓋觀天以北極為

標準仰而見者皆在北極之南故借南之色以
為喻此言亦恐未然天無色借日以為色故稱

丹與絳者從日言耳不然彼稱青
天銀漢者又豈指北斗之北哉
○雲漢 通雅

細星之
光也
○瑞星 玉海乾象新書一六景星
周伯含譽格澤歸邠天保

景星 起世經瑞星曰
一亦曰德星
○德星 見
○泰階 前漢書
東方朔

傳願符一六符孟康曰一三台也玉海三
台謂之
一兩兩成体三台故六觀色以知吉

凶故
日符
○三垣 玉海上垣太微十星中垣紫微十
五星下垣天市二十二星一四

十七
○北極 爾雅一謂之北辰郭璞注云一
星 天之中以正四時邢昺疏云極

名物六帖 卷一 天文

中也辰時也居天之中人望之在北因名一斗杓所建以正四時故云北辰論語曰譬如北辰是也按郭氏訓辰為時邢氏因之又以北斗混為北辰尤誤矣北辰出地三十六度只一星有四輔星無斗杓之可言論語正義其誤亦同

○北辰子ノホシ語類朱子云一中間些子不動處緣人要取此為極不可無筒記認所以就其傍取一小星謂之極星又日向來人說北極便是皆只說北極不動至本朝人方推得是北極只在北辰邊頭而極星依舊子ノホシ○極星子ノホシ同上朱子曰史記載北極有五星太一常居中是也

○太一子ノホシ史記天官書中宮天極星其一明者一常居也○朱子曰一一是帝座即北極也一如人

主北極如帝都

○紐星子ノホシ

理學類編一一旋轉之處名曰北極亦猶車輪之中軸爪瓣之

攢頂也

○樞星子ノホシ

玉海張衡靈憲天有兩儀以儗道中其可觀一一是也謂之北極在

南者不著故聖人弗之名焉

○天樞子ノホシ

同上呂氏春秋曰極星與天俱遊而日不移

○南樞北樞子ノホシ

同上胡氏曰一一入地于三十六度一一出地上三十六度

老人星ラウシ

同上文苑英華按黃帝占云一一一名壽星

○壽星ラウシ

見正南

極老人ラウシ

前漢天文志直狼比地有大星曰一一晉灼曰比地近地也狼星名

○北斗ハクシ

史記天官書一一七星索隱曰春秋運斗樞云斗第一天樞第二璇第三璣第

四權第，五衡第，六開陽第，七搖光第。一。至。○輔ホ

星ホ前漢天文志柄ホ一孟ホ○斗綱ホ後漢律歷志

龍所躔圖書編斗有七星第，一曰魁，第五曰衡，第七曰杓，此三星謂之ホ一假如建寅之月昏

則杓指寅，夜則衡指寅。○杓○衡○魁ホ前漢天

斗七星用昏建者，杓夜半建者，衡平旦建者，魁

○孟康曰杓斗柄也魁斗之首晉灼曰衡斗之

中ホ○斗杓ホ共見ホ○斗柄ホ周禮疏ホ一ホ所

旋ホ○月建ホ玉海十二辰斗綱ホ○破軍星ホ隋蕭佶

義黃帝斗圖云一名貪狼二名巨門三名祿存

四名文曲五名廉貞六名武曲七名ホ一○又

金神在斗居ホ一○按本國呼北斗為ホ一

出于此本原緯書圖書編天樞即貪狼也天

璇巨門也天璣祿存也天權文曲也天

衡廉貞也闔陽武曲也璣光ホ一也○昂ホ爾

大梁ホ一也西陸ホ一也郭云ホ一旄頭ホ見上史記天

一西方之宿別名旄頭ホ○旄頭ホ官書昂曰ホ一

一胡星也正義曰為ホ一胡ホ○胡星ホ見ホ一

星亦為獄事明天下獄訟平ホ○胡星ホ見ホ一

爾雅明星謂之ホ一郭云太白星也ホ○明星ホ見ホ一

晨見東方為ホ一昏見西方為明星ホ○明星ホ見ホ一

○牽牛ホ星經ホ一六ホ○河鼓ホ漢天文志牽牛為

星主關梁ホ○河鼓ホ犧牲其北ホ一○

按一即牽牛也爾雅以爲一星漢志以爲二星後人多從爾雅星經一三星

鼓 爾雅一謂之牽牛郭云今荆楚人呼牽牛星爲擔鼓擔者何也○何胡可切 ○**擔**

鼓 見 ○**黃姑** 漢隱叢書古歌辭一織女時相見一即何鼓也語訛所致 ○

織女 星經一三 ○**大火** 爾雅一謂之大辰星在天市東 ○

最 ○**心星** 詩經七月流火 ○**三星** 同上 在天傳一參

也箋一爲機槍郭云亦謂謂心星也 ○**彗星** 爾雅一爲機槍郭云亦謂之字言其形字彗似掃帚字

彙文頽曰彗字長三星其占異同字光也短其光四出蓬蓬勃勃彗光也長參參如掃帚長星

光也有一直指或竟天或十丈三丈二丈大

法字彗多爲除舊布新火災長星多爲兵革 ○**機槍** 見上 初庚切 ○**長庚星** 史記天官書一此

星見兵起 ○評林云妖星如匹布著 ○**掃帚星** 天亦至兵亦名一然非太白也 ○

杜詩邵註彗 ○**長星** 隋書一盃酒 ○**妖星** 起世

一曰彗星彗星 ○**飛星** 同上 絕迹而去曰一

長星亦曰機槍 ○**流星** 見 ○**奔星** 爾雅一爲約

奔星星 ○**約** 見上 蒲握 ○**地雁** 五雜組流星色青赤者

約 見上 音藥 ○**地雁** 名一有光者名天雁

○天雁見

○蚩尤旗

史記天官書一之旗類
擊而後曲象旗見則王者

征代四方孟康曰熒惑之精也晉

灼日呂氏春秋曰其色黃上下白

○太白經天

前漢天文志

天下革氏更正晉灼

日日月陽也日出則星以晝見午上為經天

餘氣

文獻通考漢建初六年有流星
起軒轅正白句西知文昌

○尾迹同上

唐長慶元年有大星出狼星北色赤有
三丈餘光燭地東北流又赤黃又久

方散按前史奔星餘光只

書日尾唐以後多言

○蛇行

同上宋雍熙
元年有星出

昂赤色東南一丈餘沒前漢天

○薄玉海

文志枉矢狀類大流星而倉黑

註引京房易彊候日日不於晦朔蝕者名曰

前漢天文志註孟康曰日月無光曰京房易

傳曰日月赤黃為一或日不交而食日

一韋昭曰氣往迫之為一虧毀日

○魄會韻

增勻月體黑者謂之羈通作爾雅疏

一者形也謂月之無光之處名一也

○微星

玉海靈憲一一之數

萬一千五百二十

補○日頭

○大陽音

日影下

○涼陰下

○日影

列子夸父不量
力欲追

○日影透窓

○星少

○星稀

○星厚

○星稠

○星落

○星墜

○月對中

月午了

正音

○月缺

卿談

○月圓

卿談

○月演

正音

○月

斜

卿談

○橫斜

正音

○月落

卿談

○月沒了

正音

○月蝕

卿談

○月食

正音

○月不明

卿談

○月朦朧

正音

○月暗

卿談

○月色昏

正音

○月光

卿談

○月清亮

正音

○狐南

錦字

○孤星

卿談

○熒星

正音

○晌午

字會

正午

全昭

同上

○半昭

同上

爲發

○雨露霜雪

○膏雨

左傳如百穀之仰

○好雨

杜詩知時節

○劇雨

韓文州無怪風

○暴雨

家語致思篇由也以將至恐有水災故與民脩溝洫

以脩之

○凍雨

爾雅暴雨謂之凍郭云今江東呼夏月暴雨爲離騷使灑

塵○凍

○猛雨

東軒筆錄中徃州西

○凌雨

揚子方言

音東

陸放翁詩爽氣收風散盡滿天雲自注俗謂二十四五間有雨徃徃輒

成霖潦謂之

○交月雨

田家雜占朔日雨謂之久陰雨

沐

爾雅小雨謂之沐郭云詩曰益之以沐也皆雨

之別

○梅雨

韻會小補夏雨謂之梅陸佃云今名也江湘二浙四五月間梅欲黃落則

水潤土溽蒸鬱成雨謂之梅雨三月雨謂之迎梅五月雨謂之送梅五雜組四時纂要曰梅熟

而雨曰一雨一雨碎錄云閩人以立夏後逢庚日為入梅世種後逢壬日為出梅按一詩人多

用之而閩人所謂入梅出梅者乃微濕之微非梅也微莫佩切

○霉雨

正字通霉雨中

暑氣

○入梅

○出梅

○迎梅

○送雨

共見上五雜組田家

忌迎梅雨諺云迎梅一寸送梅一尺

○過雲雨

同上元微之詩云江喧一船泊

打頭風一打頭風皆俚語也

今閩人猶謂暑天小雨為一打頭風

○落雨

鄉談

下雨

○大雨

○生從雨

○雨勢滂沛

正音

○雨粒成泡

鄉談

○雨點成泡

正音

○雨止

鄉談

住了

○注雨如綆

西陽雜俎介山上有黑雲氣如窰烟斯須蔽天

吼雷震

○十日一雨

玉海御覽引易飛候曰大平之時一雨一雨九歲三

十六

○徐雨

字彙陸佃曰疾雨曰驟雨曰霖日零久雨曰苦時雨曰澍

同上久雨不

○霽

同上雨過十日

○漏雨

玉泉子為

所淋
○露水重郷
○濃露漬正音
○霜厚郷
○露アツキ

稠音
○硬雨アフレ
餘冬序錄至洮岷間夜聞雨雹甚
久次早以詢館人云昨夜下大白

雨彼處雹曰白雨又曰硬頭雨無言雹者昔宋
紹興十七年臨安雨雹大學屋瓦皆碎學官申

朝廷修諱言雹遂稱一
○白雨○硬頭雨共
彼土人所云亦有自哉

上
○三出淵鑑類函埤雅形
○霄雪瑯邪代醉
似羊珠皆一
寬即霰也

爾雅雨寬為一註水雪雜下謂之一
詩相彼雨雪先集維霰霰雪之未成花者今俗
謂之米粒雪雨水初凍結成者也爾雅注引詩

作寬又謂之一
作寬又謂之一
疏一即消蓋誤以霄為霽也

失之愈遠矣霄亦音屑
從雨從分非從霄也
○米粒雪見
○霰同上

作寬說文稷雪也元史浩雨鈔摘腴一稷雪也
或謂之米雪謂其粒若稷米然詩小雅先集維

一箋云將大雨雪始必微溫雪自上
下遇溫氣而搏謂之一疏一消雪也
○雪子歸

集霰冰與雪雜下也俗謂之一
飄而作雪上無風而雨寒則結圓子而為霰或

又作霄从雨
○稷雪瑯邪代醉
說文霰一
从分而音屑

名瀟
○瀟雪見
○米雪共見上
○粒雪同上
通作水雪

詩補傳曰一雪初作未成花圓如稷粒撒而
下杜子美詩帶雨不成花諺云夾雨夾雪也

名物六帖第一占天文箋

○**等伴** トモツキ 田家雜占 雪而不消 名曰一一主再有雪 ○**待伴** トモツキ 西清詩話 王君玉曰

季未消者俗曰一一詩 ○**羞明** ユルノユキ 月令廣義 凡雪 日間不積謂之

一一霽而不消 謂之等伴 ○**霽** ハツレモ 淵鑿類函 一早霜也 ○**早霜** ハツレモ

見 ○**湛露** タマリタルニ 詩 湛湛 斯匪 陽不晞 註 一一茂盛 貌 唐韋安石詩 一一脩竹引董風

○**零露** ソユレタル 詩 蓼彼蕭蕭 一滑兮 ○**朝露** アサツユ 史記 商君傳 危如 一一 ○**薔薇** イハシラノ

露 ツユ 唐書 柳宗元傳 得韓愈詩 一一灌手然後發讀 ○**花露** ハナノツユ 香錄 大食 國 一一五

代時蕃使以 一 卍露 ツユ 杜詩 富貴何 補冰筋 ツユ 開元 遺事 十五瓶獻 如 一頭 一

冬至日大雪有晴也 因寒附結簷溜 ○**水條** ツラ 見 皆為冰條云云 妾所玩者 一一也

○**盆冰** ハケノコソリ 文獻通考 一 有文如画 ○**天笑** キツ子ノヨメ 皇明文徵 楊慎田 家喜晴 謠風花閃

日日笑雲 注俗以雲氣班駁 謂之風花 古詩 明月揚帆 應復駛 蒸雲散亂 作風花 俗諺以雨乍

落乍止 日光穿漏 謂之 一一



風雷雲霞

○捲螺風

ツギカセ

○羊角風

ツギカセ

正音五雜組 隨也 舶

女也扶搖也孟婆也皆風之別名也

○颶風

品字箋海中 大風也 俱也 謂之 一者 四面

同風不止一方也南越志 一者具四面之風也發常于五六月間未發之先氣機嚴肅鷄犬為之不寧發時則海沸天搖波濤陡如山立今航海者不日 一而皆曰颶風者何楊外庵曰佛經有云颶者貝也未發時日下有暈如貝錦紋謂之貝母貝母現貝風必來就四面俱起謂之颶暈如貝錦又謂之颶也

○石尤風

楊外庵集 郎士元詩 無將故人酒不及

打頭逆風也。行舟遇之則不行。五雜
 組海風謂之颶風。以其具四方之風。卽石尤風。
 四面斷行。旅者也。相傳石氏女嫁爲左郎婦。左
 出不歸。妻憶之。至死曰。吾當作大風爲天下婦
 人阻。商旅也。故名。一云亦作石郵。見李義
 山詩。今閩人方言謂之颶風。音如貝。焉颶者。巖
 也。颶颶字相近。畫容有訛音不應。
 差或者誤作颶。而強爲之解耳。
 ○海颶五雜組北
 地之風不減於山。而吹揚黃沙。天地晦冥。恐
 只不相見。歲恒一。二云然。每月風之起多。以七
 八之日無者得雨。
 ○旋風爾雅廻風爲飄。○廻郭云也。
 則解閩地亦然也。
 列仙傳馬丹入一。中而太北方人尊而
 祠之。爾雅疏孫炎曰。一從上下。日類。○

類ツチカゼ見上

○焚輪ツチカゼ

爾雅一一謂之類。郭云暴風從上下。

○扶搖ツチカゼ

同上謂之

森郭云暴風從下上

○旋嵐ツチカゼ

肇論一一偃岳而常靜。疏一一大風之名。

○黃雀ツチカゼ

風カゼ

五雜組李賀詩門前流水江陵道鯉魚風起芙蓉老。鯉魚風乃九月風也。又六月中有東南風。謂之

南風謂之

○鯉魚風アキノカゼ

見上

○少女風アヌメハカゼ

琅邪代醉管公明曰今夕

當大雨至樹中已有。一微

○花信風ハナノオツレカゼ

東華雜錄江南

自初春至初夏有二十四風。信梅花風最先。棟
 花風最後。茗溪漁隱曰除師川一聯云一百五
 日寒食雨二十四番。一。演繁露三月花開
 時風名。一。初而泛觀則似謂此風來報花

之消息耳按呂氏春秋曰春之得風風不信則其花不成乃知山一者風應花期其來有信也按摠此則謂春月花時之風後世行爲二十四番一焉耳

○上風孫風後世行爲二十四番一焉耳

○下風魏書崔浩曰火攻篇火發一

○疾風月令仲秋常之

○背風共武經有

○面風開宗○順風王褒聖德頌翼乎○盲風見○風道在何

○逆風詩如彼○逆風謝莊詩違衆速○狂風音○風武備志船底尖能破

○好風經國雄畧自芝界島○吹倒文獻通主至德中大風

○吹壞同上大風○發屋同上○折木見○拔木同上大

○拔樹同上○雷公五雜俎論衡○飄丸同上大

○熱閃田家雜占論電下○豐隆南○狀如連鼓形一人推之可見漢時

相傳如此○詩閑人倚柱笑

○閃在南主久晴在北主便雨○閃北閃眼前北閃俗謂之北辰閃主雨立至

○閃在

○閃北閃眼前北閃俗謂之北辰閃主雨立至

電 品字箋 電光一明 即晦謂之

烟痕爪迹 カニナリヲチタルト 文献通考 壁上有

○火雲 ヒナリクモ 杜詩 滋垢膩邵寶 霞 赤雲氣

也从雨段聲雲日氣相薄○增韻日旁形雲通作緘○霞日旁之赤氣與春時之靄別

朝霞 アサヤケ 田家雜占 諺云 暮霞 見 虹霓 類

纂要 雨久而暮見于東則晴晴久而早見于西則雨○齊 詩 鄘 風 朝 于西崇朝其

雨傳云 外也箋云朝有外氣於西方終其朝則雨○鸞 田家雜占 虹俗呼日 諺云東

一晴西一雨五雜組余在浙中見人呼虹作厚音嘗笑之後見用修丹鉛錄作一者海物之

名也其字從魚豈可指為虹霓乎吾郡方音呼為空按韻書虹一音貢又作瑛則閩音亦有自來

○空翠 ヤマシタリ 杜詩 搽肌膚邵寶 日陰亮山行 請友人日 爽人肌膚大意謂空

山青詩 佳氣也 ○霧淞 墨莊漫錄 東北冬月寒甚夜氣 塞空 如霧著於林木凝結如珠

玉且起視之真薄雪也見晁乃消釋因風飄落齊魯人謂之 諺云 重 窮漢置飯

甕蓋歲穰之兆也曾子固詩 鬢髮皆同音 東坡詩 祇有千秋鬢髮花 鬢髮皆同音

○翠嵐 ヤマキリ 王維詩 瀑布杉松常作 雨夕陽彩 忽成

○嵐 ヤマキリ 字典 山氣蒸潤也謝 運詩 夕 暝 氣陰 補 風飈 卿 零雷

名物六帖 卷一

音 正 鄉 〇 迅雷 〇 光電 〇 掣霹 〇 紅霞 〇

紅雲 音 正 天弓 白虎通 虹 帝弓 見 風 音 正 鄉 〇

颶 音 正 〇 雷霆 音 正 〇 雷响 音 正

〇 陰陽祥變

〇 豐年 詩萬邦 〇 中年 周禮均人凡均力政以 歲上下豐年則公旬用

三 日焉 則公旬用二 〇 無年 見 〇 大有年 春秋胡傳宣公 穀逆亂倫者書 記 〇 樂

異也 王維詩 四海方無事 三秋 呂氏春秋 時雨

歲 飽注 終身 〇 甘露 不私一物 白虎通 美露也降則物無不盛者也 漢書元康元年

降 未央宮大赦以 連降改年為 淵鑑類函 神異經 日飲天酒 張華注 一名膏露 一名

〇 天酒 甘露又孫氏瑞應圖 一名膏露 一名

子物六帖 卷一 占天文 七

天酒 ○膏露 同 ○丹露 同上洞冥記 者日初出有露汁如珠

也 ○慶雲 前漢禮樂志 甘露降 集 ○赤雲 左傳有 如衆鳥夾日

以飛 ○醴泉 白虎通 者美泉也 狀如醴酒可以養老 ○朱草 同上

三日 者赤草也可 ○喜禾 同上 者大禾也 ○篋莆 同上

以漆絳別尊卑也 孝道平則 生庖厨 者樹名也其葉 大於門扇不搖自扇於飲食清涼助供養也 ○

賓連 同上繼嗣平則 生於房戶 象繼嗣也 也其狀連累相羨故生於房戶象繼嗣也 ○

○萱茨 同上日曆得其分度則 生於階間 者樹名也月一日一夾生十五日

畢至十六日一莢去故 ○靈芝 前漢武帝記廿 夾階而生以明日月也 泉宮生 九

莖 ○木異 文獻 ○華孽 同上 ○花妖 開天遺事沈 香亭前牡丹

一枝二頭朝深碧暮深黃夜粉 ○木妖 南部新 白香艷各異帝曰此木之

臣戎師競治亭館 ○服妖 晉書五 行志 ○草妖 漢五 第宅時號 行志

殺不以時 ○草異 ○穀異 ○金異 共文獻 通考 ○鼠 故有 行志

妖 同上五行志以 為青肯 ○言妖 家世舊聞 皆也 ○木連理 東平陸上言 孝經授神契日

白虎通德至草木則朱草生後漢書元初三年



德至草木則一一一。○晉中興徵祥說曰

連理者仁木也或異枝還合或兩樹共合 ○石

言左傳一一一于晉魏榆師曠曰一一 ○吉符賈耳

朝四帝亦 ○佳兆青瑣高議野鹿遊 ○兩頭蛇

列子見一一一 ○共命鳥杜詩蓮花交響一一一

者必死 ○天雨毛晉書五行志京房易傳曰

一身 ○地生毛唐書淮南一一一或白或蒼

通考晉寧康元年三月京都 ○延火西陽雜俎

風火大起此與大寧一一同 ○延火西陽雜俎

懷遠坊後為 ○延燎北夢瑣言回而一一一法苑

所燒 ○延燎珠林但有佛像獨不一一一

○鄰火所逼南史賈恩傳 ○地鏡南史宋元嘉

青州城南遠望見地中 ○水影文獻通考神龍

如水有影謂之 ○水影文獻通考神龍

城東七里地色如水樹木車馬歷歷見影長安

街中往往見一一一又六曆末深州東鹿縣中有

一一一長七八尺遙望見人馬往來如在水中和

至前則不見水又苻堅時長安有一一一遠觀若

水視地則見人又周處風土記曰廣野中陽燄

望之如波濤奔馬謂之一一一此天地立氣細縕

盪瀾回薄變 ○聖燈草木子一一一名山大者

幻何往不有 往往皆有之世人多飯之

湯氏之神

○水荒

願体集 一 一 較火荒尤甚

○火荒

見

○旱荒

同

○水災

說苑 以暴雨將至恐有 故與民修溝瀆以避之

補

○地動

鄉談

○地裂

同

○地拆

正音

