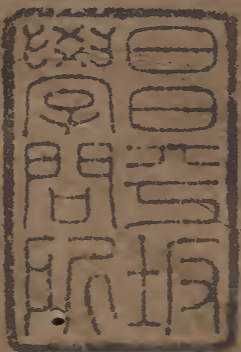


儀禮義疏

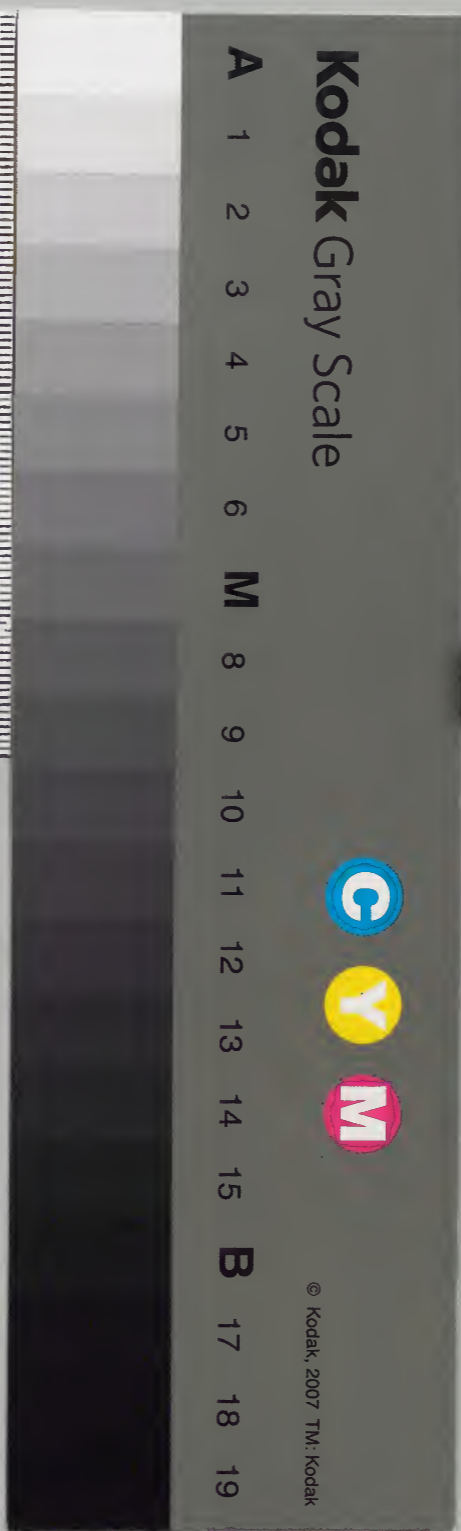


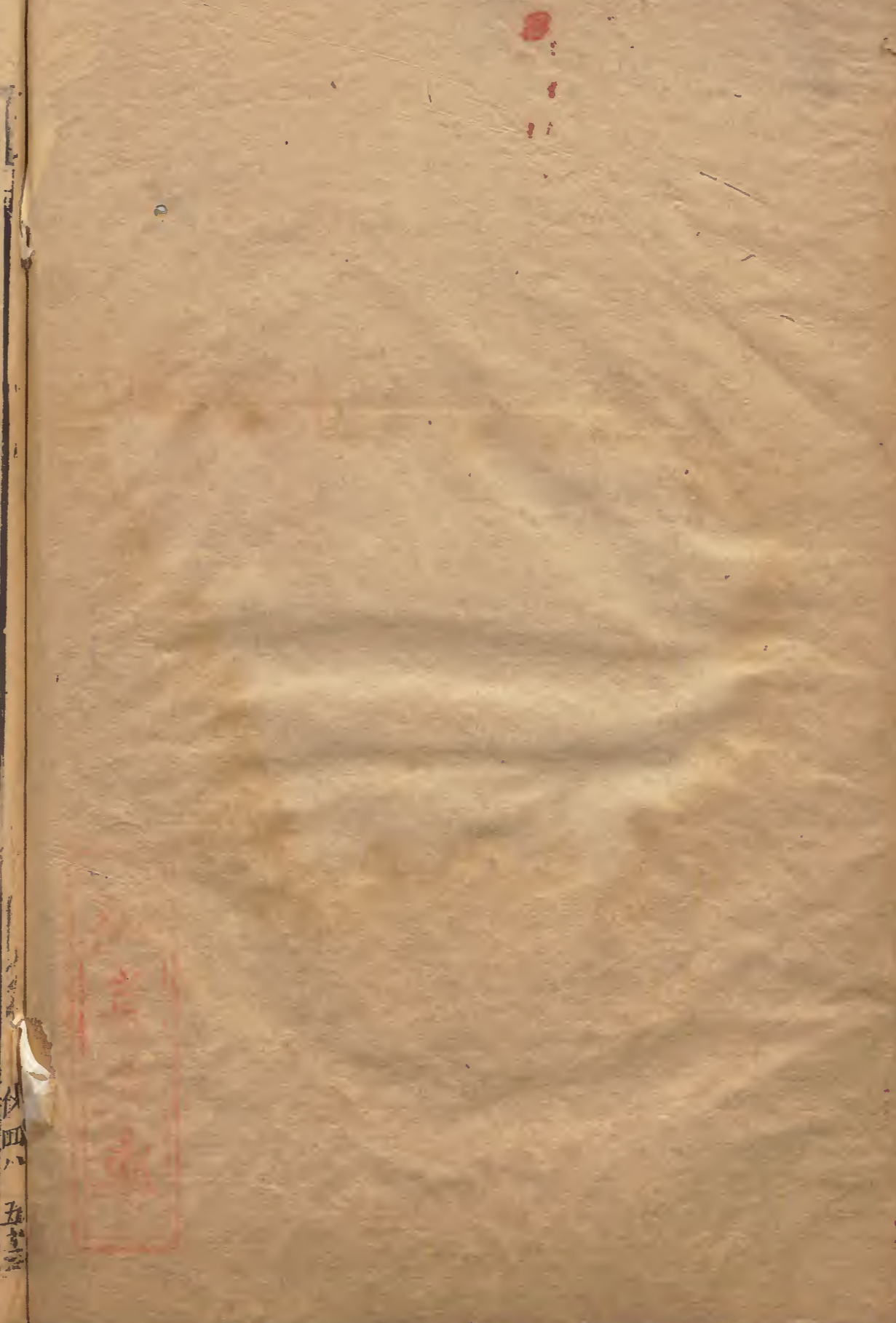
漢書門			
一六〇	三八	八九二	類
架	函	號	

內閣文庫		
二七四	四八	漢書
南	一八九二	
六	六〇	架函號類

內閣文庫	
番號	漢 4892
冊數	160 (50)
函號	274 69

西十九





古精

茶

房

不脫腹
受胎
受胎
受胎
受胎
受胎
受胎
受胎
受胎
受胎

受胎
受胎
受胎
受胎
受胎
受胎
受胎
受胎
受胎
受胎

几

尸
受胎
受胎
受胎
受胎
受胎
受胎
受胎
受胎
受胎

廣

室

室

室
室
室
室
室
室
室
室
室
室

室
室
室
室
室
室
室
室
室
室

淺

上佐食
取一羊劍于房中

下佐食
取一豕劍于房中

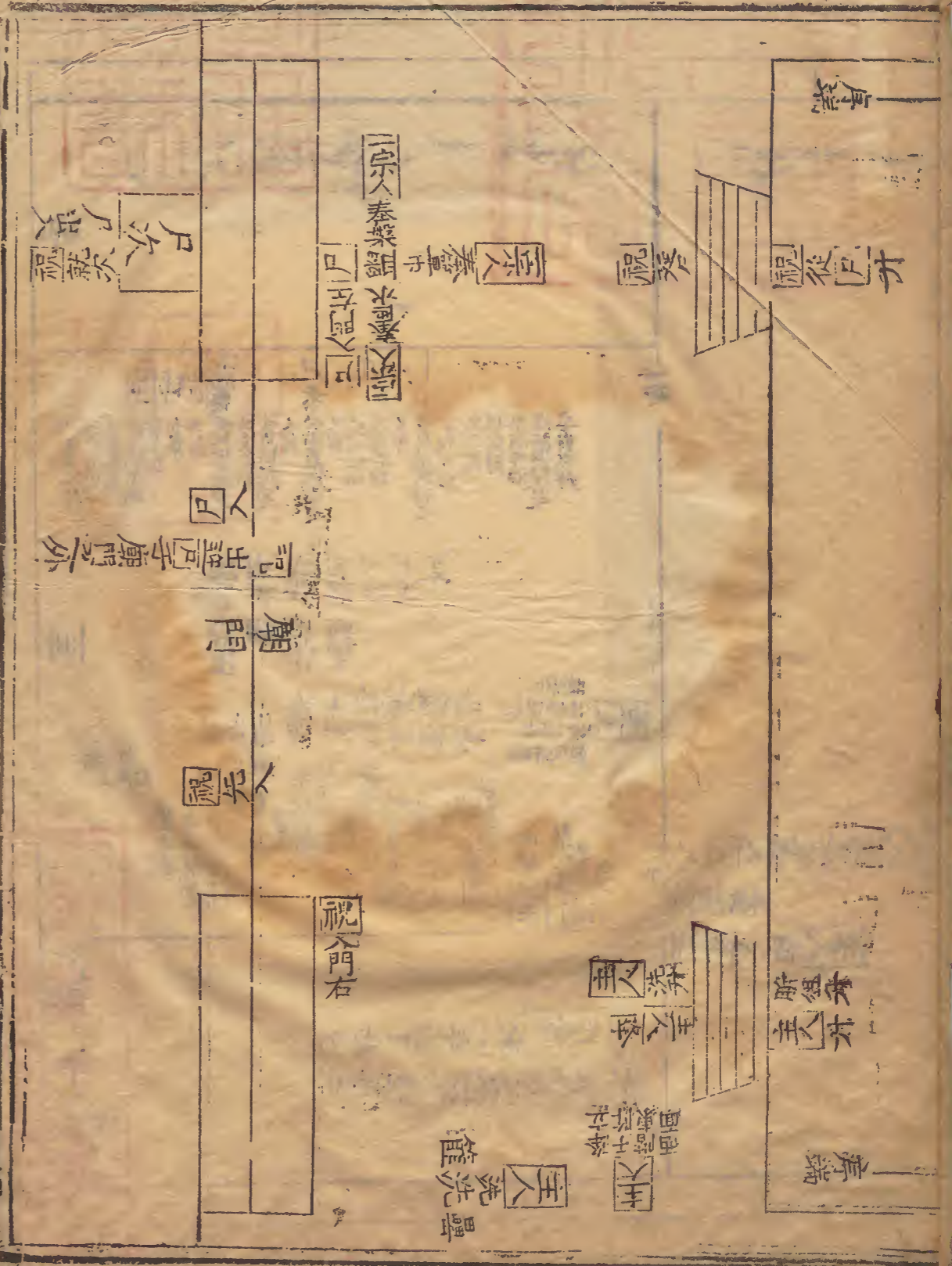
夫
夫
夫
夫
夫
夫
夫
夫
夫
夫

及

酌

尸

圖



尸次說。上特牲圖詳之。此大夫禮。門外亦應有次。所
謂祝就次。尸出次。則大夫士禮所並有也。今補。祝入
門右。據注以辟尸盥。則必尸至于階。尸從其後延之也。
敖氏謂上云尸入。祝從。則祝固已入矣。此復云祝先
入者。明其先于主人。則所謂祝從及祝先入者。蓋一事
而兩言之。以為主人從入之節。今合三者一串載之。庶
幾祝之從尸而先主人。其義自明焉。特牲尸坐乃答
主人拜。此既拜乃坐。敖氏所謂變于士也。尸不言。則亦

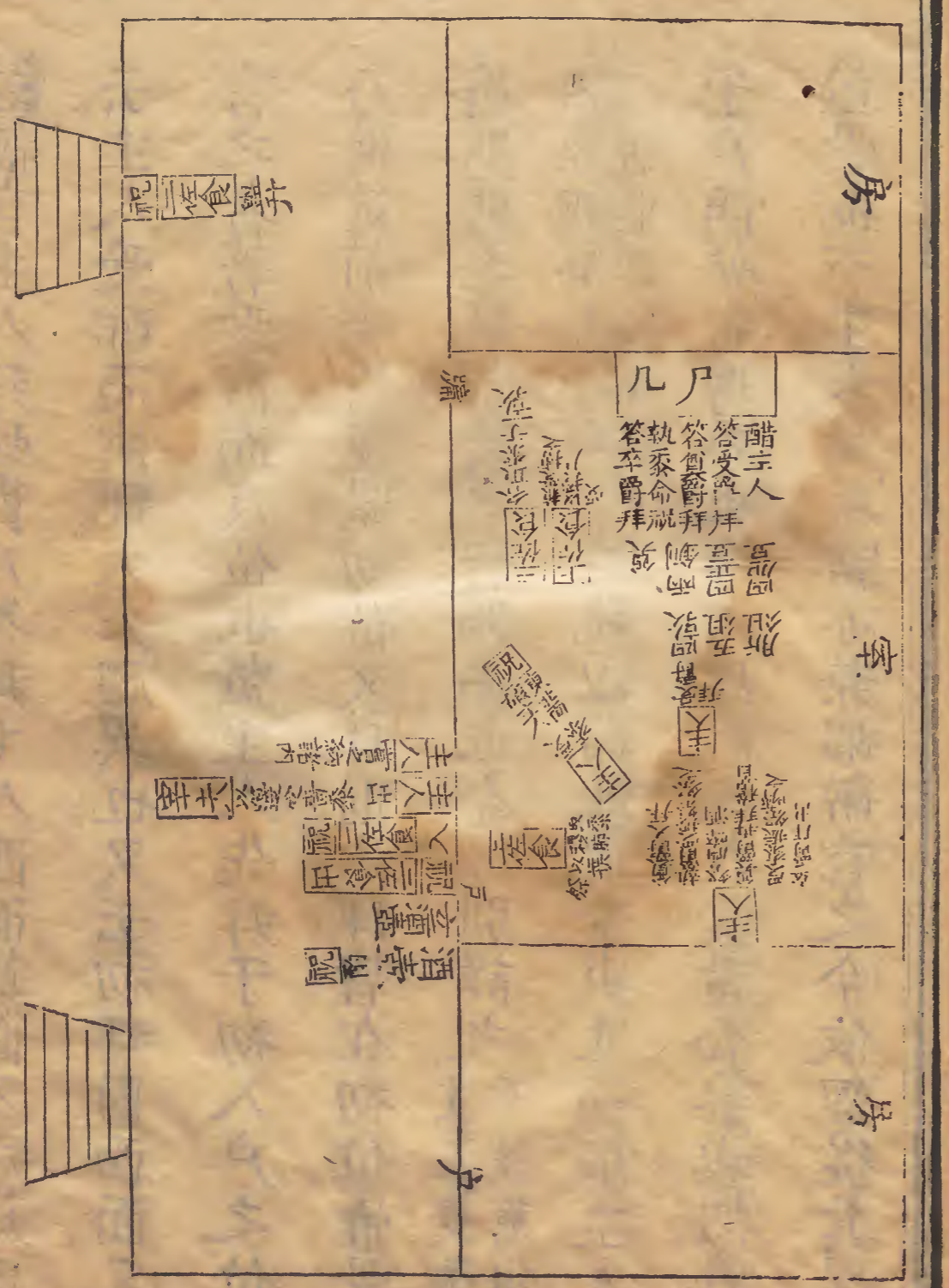
不脫屨可知。並載之。祝初從尸入。不言面。及主人入。尸卽位。則曰祝在左。西面拜妥之後。又云祝反南面。則始從尸入南面。及主人入將妥尸。故轉而西面。既妥復南面位。故謂之反也。凡擣必于醢。肝則擣于鹽。此席前止四豆。菹醢各二。尸取韭菹辯擣。則不過兩醢豆而止。經乃言擣于三豆。姑依經存之。主人羞胙俎。升自阼階。置于膚北。則是親取之。阼階西而進之。無贊。以申其敬也。敖氏云。胙俎亦橫設之。蓋凡俎皆橫。此加俎嫌

其或變也。故以明之。四瓦豆。載醢各二。注謂羊載在南。豕載在北。敖氏謂羊在西列之南。豕在東列之北。則西第一列載南醢。北第二列醢南載北。鄭注所謂緝也。尸受魚振祭。加于胙橫之。蓋魚本縮載于俎。設之則橫。所謂進腴也。胙俎橫載。設之則縮。恐魚亦縮置也。故特明之。特牲卒食。佐食盛胙俎。釋三个。又反黍稷于其所。又尸既祭。肝賓降反俎于西塾。此經無文。圖亦從其畧云。

禮記正義卷四 禮節圖四 少牢饋食禮 三

其酒又只酒祭用實則只置于西邊也。其酒又同亦於
 其酒之。其酒卒食式會。其酒則其酒三個又只黍稷于
 其酒則其酒也。其酒則其酒也。其酒則其酒也。其酒則其酒也。
 只受魚。其酒則其酒也。其酒則其酒也。其酒則其酒也。其酒則其酒也。
 西第一區。其酒則其酒也。其酒則其酒也。其酒則其酒也。其酒則其酒也。
 南來。其酒則其酒也。其酒則其酒也。其酒則其酒也。其酒則其酒也。
 其酒則其酒也。其酒則其酒也。其酒則其酒也。其酒則其酒也。其酒則其酒也。

戶醋主人圖



次定義禮義流

卷四

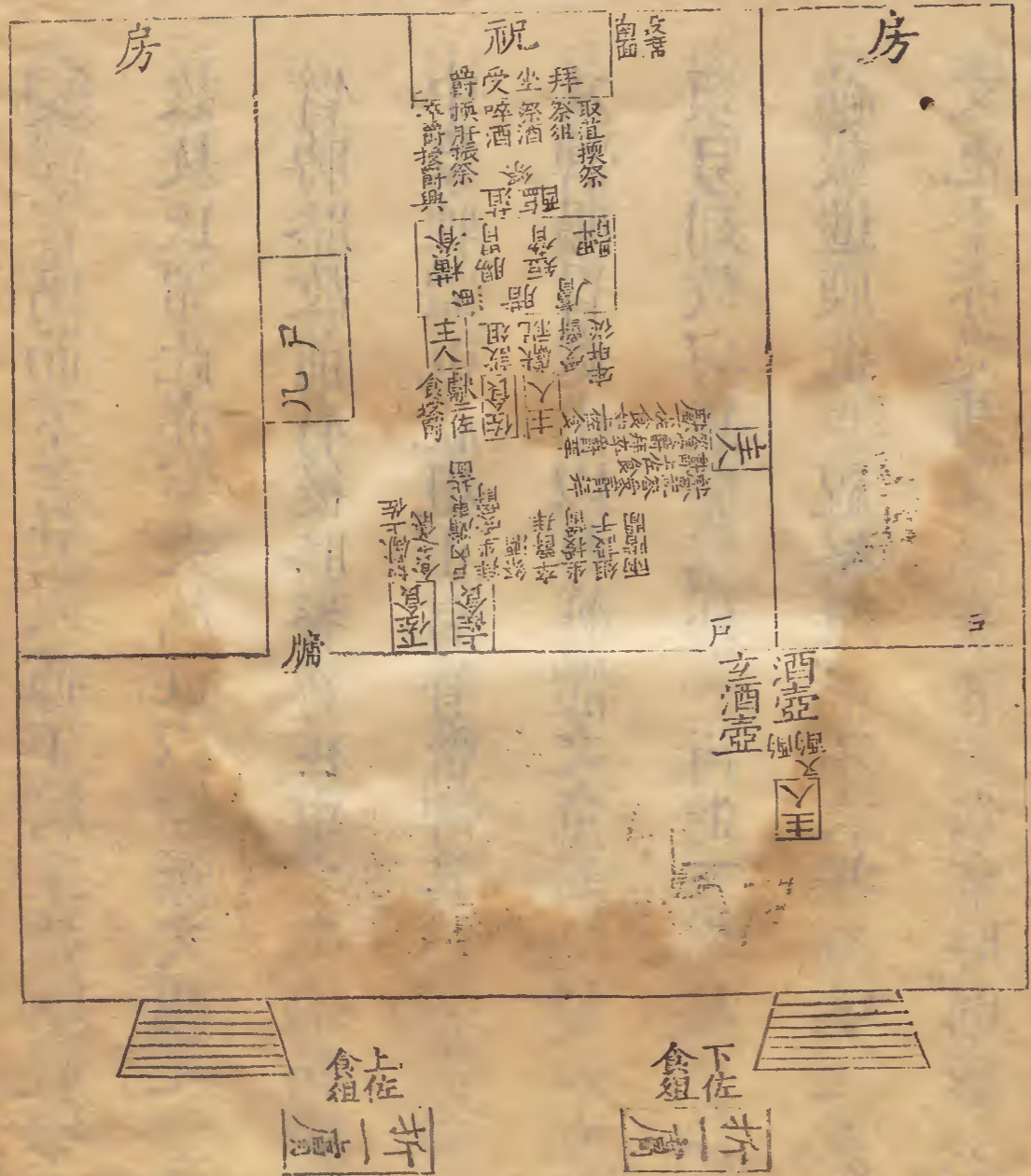
禮節圖四 少年饋食禮

兵

經言主人拜受爵。尸答拜。主人西面奠爵又拜。敖氏
 云。主人受酢而俠拜。大夫禮異也。又云初拜固西面。又
 言之者。著受爵而反位也。蓋主人先拜于初入戶之位。
 乃進筵前受爵。遂還初位又拜。則俠拜皆在初位。惟受
 爵則進至筵前。要之皆西面也。今分別詳之。主人受酢。不設薦俎。
及黍稷肺祭于地。尸執以命祝。祝受東北面。嘏主人
二說並詳特性圖。
 于戶西。執者。博黍也。命者。嘏辭也。祝受者。合黍與嘏辭
 並受也。下主人受黍當亦兼嘏辭言之。今依經從其畧。

云。主人受黍。敖氏謂少進受之。復位。則主人當違其
 位。西南面。鄉祝。迓受也。特性。主人出寫齎于房。祝以
 籩受齎。此經第言出。不言房。其授受于室戶之外。所謂
 大夫禮異與。今依經文存之。

主人獻祝及二佐食圖



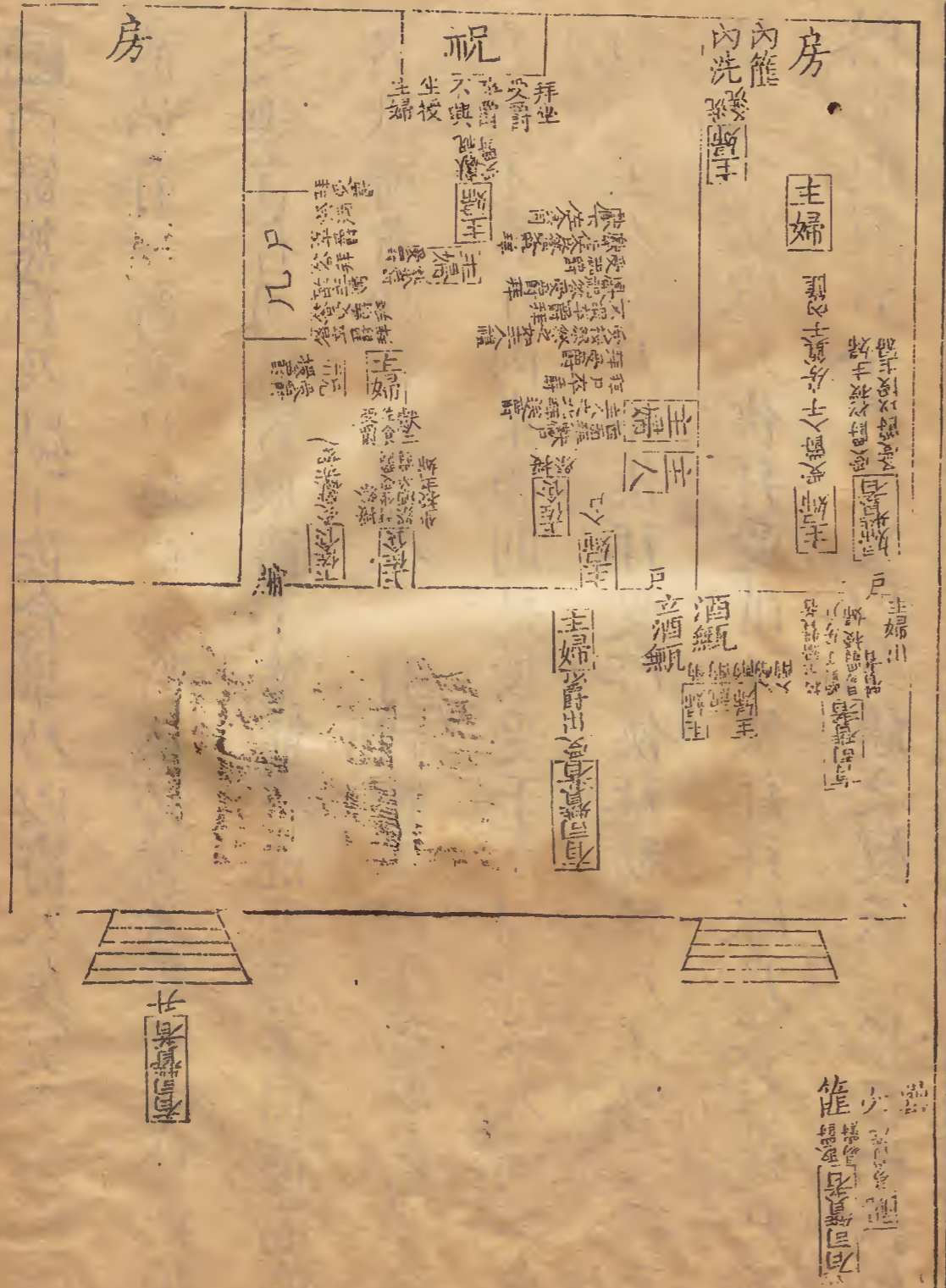
禮節圖四 少年饋食禮

大夫斷異與今於縣文亦之也今分別諸之
 受奇也縣言出不言其對受于室中之水
 西南面縣受也 拜拜主人出縣奇于
 元 主人受素妹乃隨少受之對受于室中之水

案經言薦而不言其人據下篇主婦獻祝宰夫薦豕中
 故敖氏謂此亦宰夫薦也以經無文闕之尸俎有肩
 臂膊胙故前肩後胙脊脅在中之兩端而腸胃肺處其
 中象牲體也祝俎止有脊脅髀其體不備惟前脊後脅
 及髀腸胃處中以存牲體之意而已膚不在體解中例
 須另列故與魚腊為外一行進下橫載皆如正俎魚亦
 縮載進腴也祝祭俎而不言振祭齊之敖氏所謂省
 文也今亦從其畧焉改肝宰為牢肝則敖氏說也儀

禮室中北面拜皆在戶西此佐食拜受爵獨云牖東是
 敖氏所謂取節于牖見其少西于他人之北面拜者今
 移西近牖祝不拜既爵則佐食亦如之經乃言佐食
 卒爵拜故敖氏以拜為衍文今依經載拜字而存敖說
 以正之特牲獻祝佐食兩言主人受爵而不言授可
 知也此經獻佐食言授不言受獻祝則并不言授要知
 皆授亦皆受也補之特牲佐食薦在東堂俎在階間
 此佐食俎亦在階間則亦有薦在東堂可知又主人受

主婦獻尸及祝二佐食圖



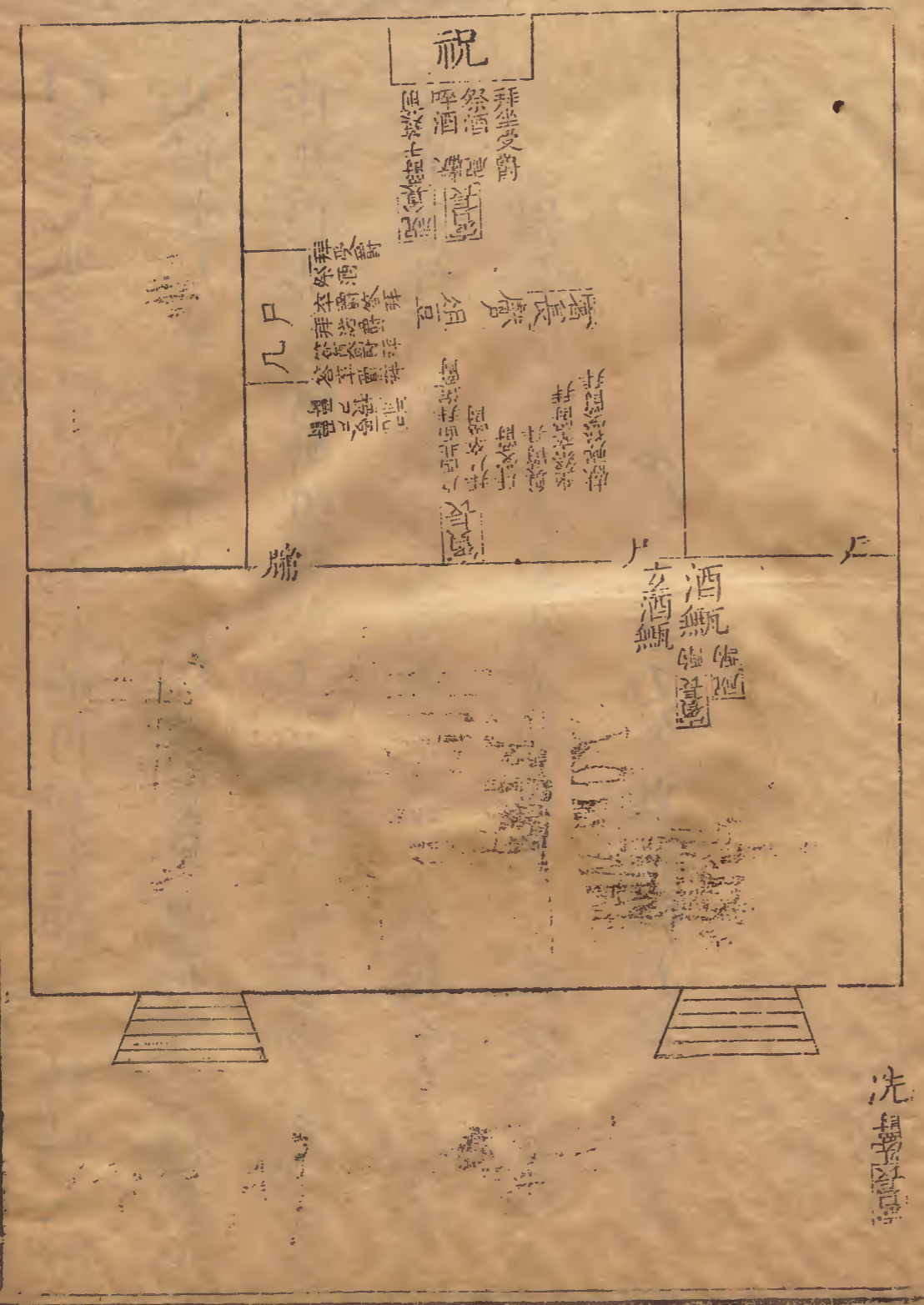
下佐食爵亦應降奠于篋。經文並省。故亦畧之。

Faded vertical text columns, likely bleed-through from the reverse side of the page. The text is mostly illegible due to fading and the texture of the paper.

案內篚無爵。及獻下佐食畢。乃以爵入房奠于內篚。內篚始有一爵。獻尸時尚無爵。故必贊者取于下篚以授之。經言有司贊者取爵于篚。篚在洗西。乃不因便而洗者。獻爵者必親致絜也。有司贊者授主婦贊者于房戶。而不言外內東西。則是授受于戶間外不入內不出也。主人獻尸不挾拜。受酢挾拜。初拜尸不答。又拜乃答之。主婦獻尸挾拜。受酢不挾拜。拜獻尸答拜。送尸不答。此其異者。今詳載之。以見禮之變云。 按祭而無俎

豆。當亦祭于地也。有司贊者兩易爵。皆與婦贊者相授受。獨以爵出戶贊者乃親授受之。敖氏所謂變于初也。抑或有婦贊者轉相授受于其間。而經文偶未之及與。闕之。

賓長獻尸及祝圖



洗

禮節圖四 少年饋食禮

五

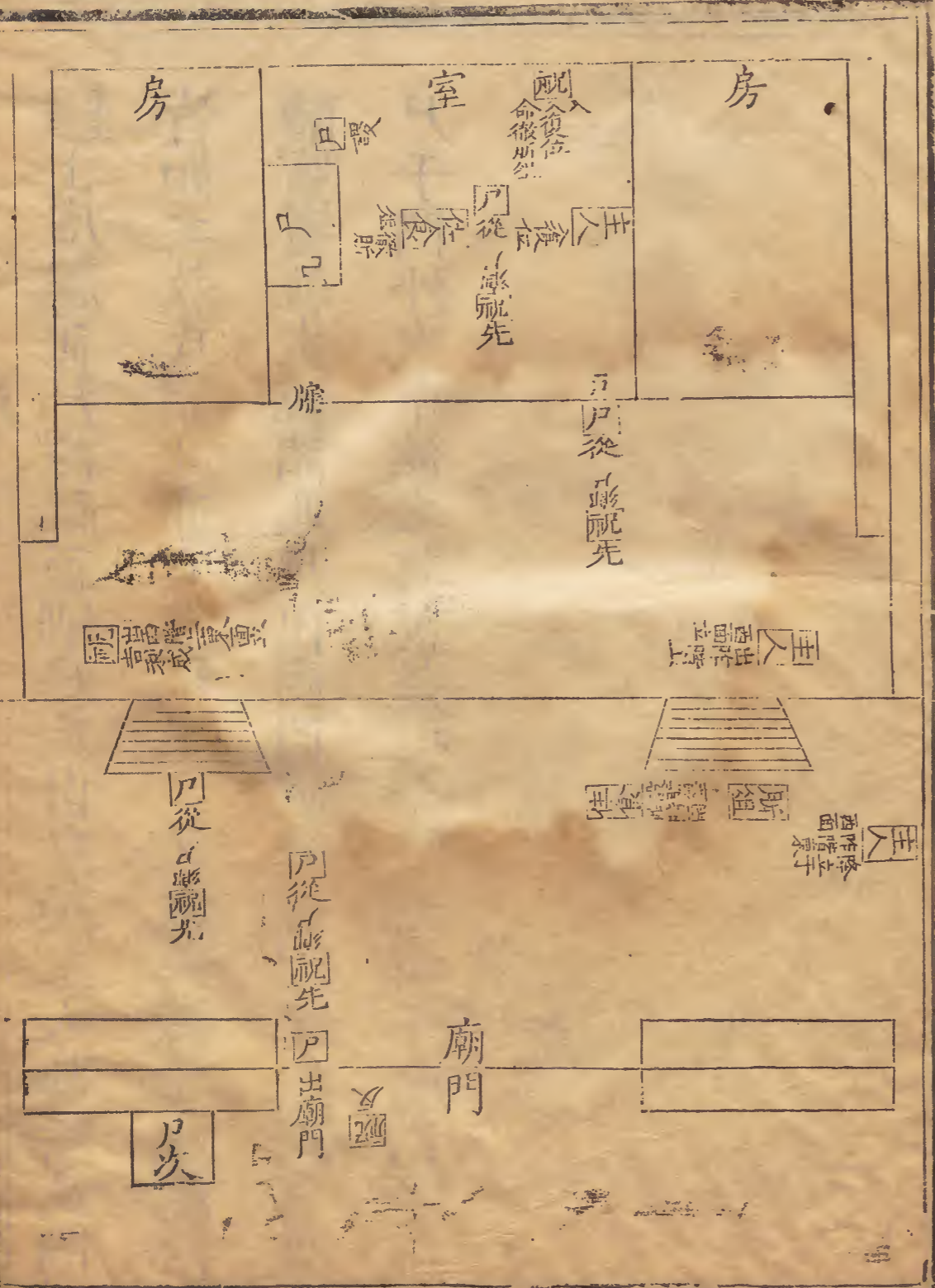
與闕之
 出味如旨誠其香神味其美于其間而雖文附未之必
 對受爵以爵出尸者皆入其受之儀又其階變于既
 豆當亦祭于此也 首曰贊者西長饋者與敬贊者皆

禮節圖四 少年饋食禮

空

賓長洗爵獻尸。經不言酌。可知也。補之。 特牲三獻止爵。此尸卒爵。則不止爵。以將賓尸也。特牲止爵。故必作止爵。然後受酢獻祝。此不止爵。故酢後即獻之。不獻佐食者。注謂將饋尸禮殺。敖云。祝不卒爵。故不及佐食。二說相備也。祝北面奠爵。亦敖氏說。 此受酢亦俠拜。但主人初拜。尸不答。又拜乃答。此初拜尸答。又拜尸不答。為異耳。

祭畢出口圖



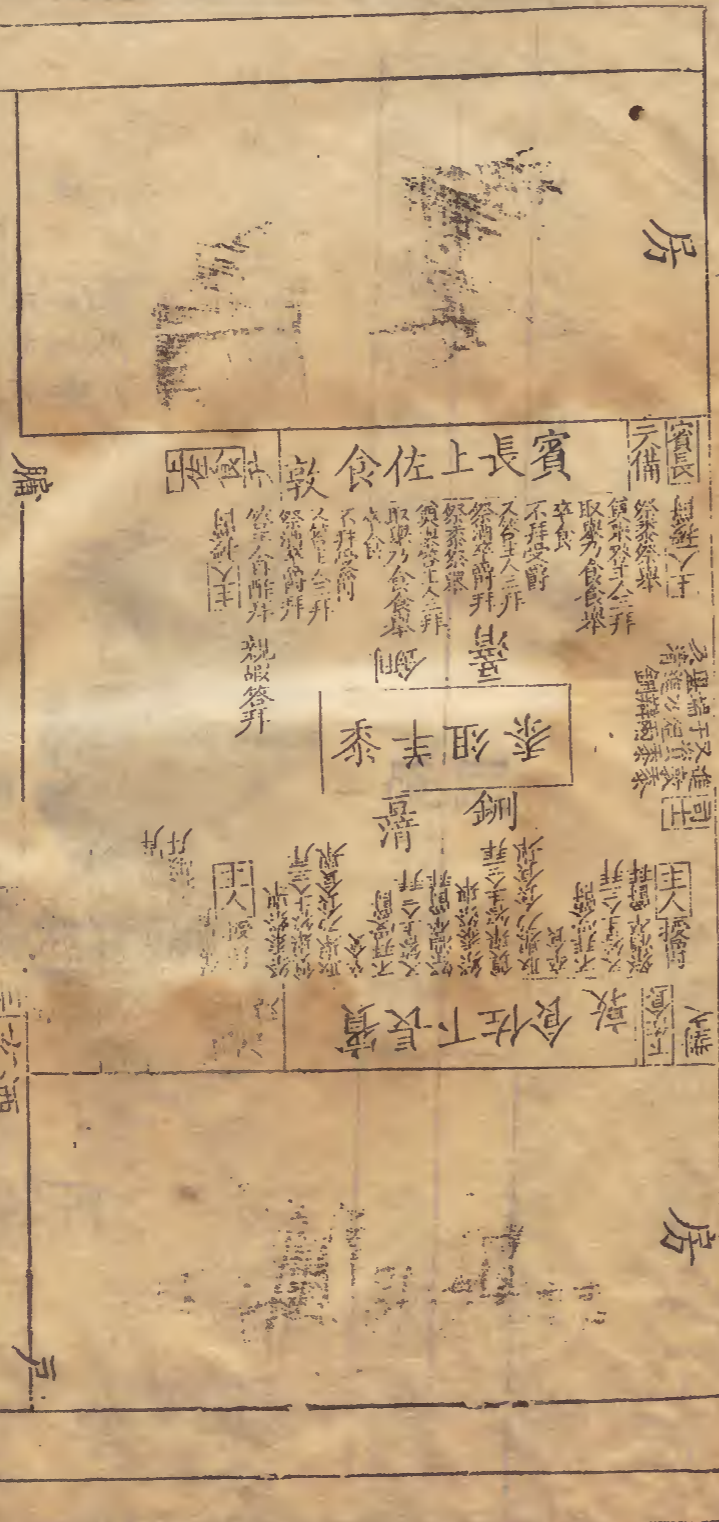
禮記卷六 祭義 祭畢出口圖

士虞禮記尸設祝前鄉尸及出戶過主人降階及門
皆如之。敖氏謂此亦宜然補之。又敖氏據士冠禮請
醴賓賓就次說謂此尸出廟門祝宜告以主人將有事。
尸于門外次中俟之。其說是也。今特增次于廟門外云。

儀典 六五

人

四



暮

於

於

升
升
升
升
升
升

升

洗

升
升
升
升
升
升

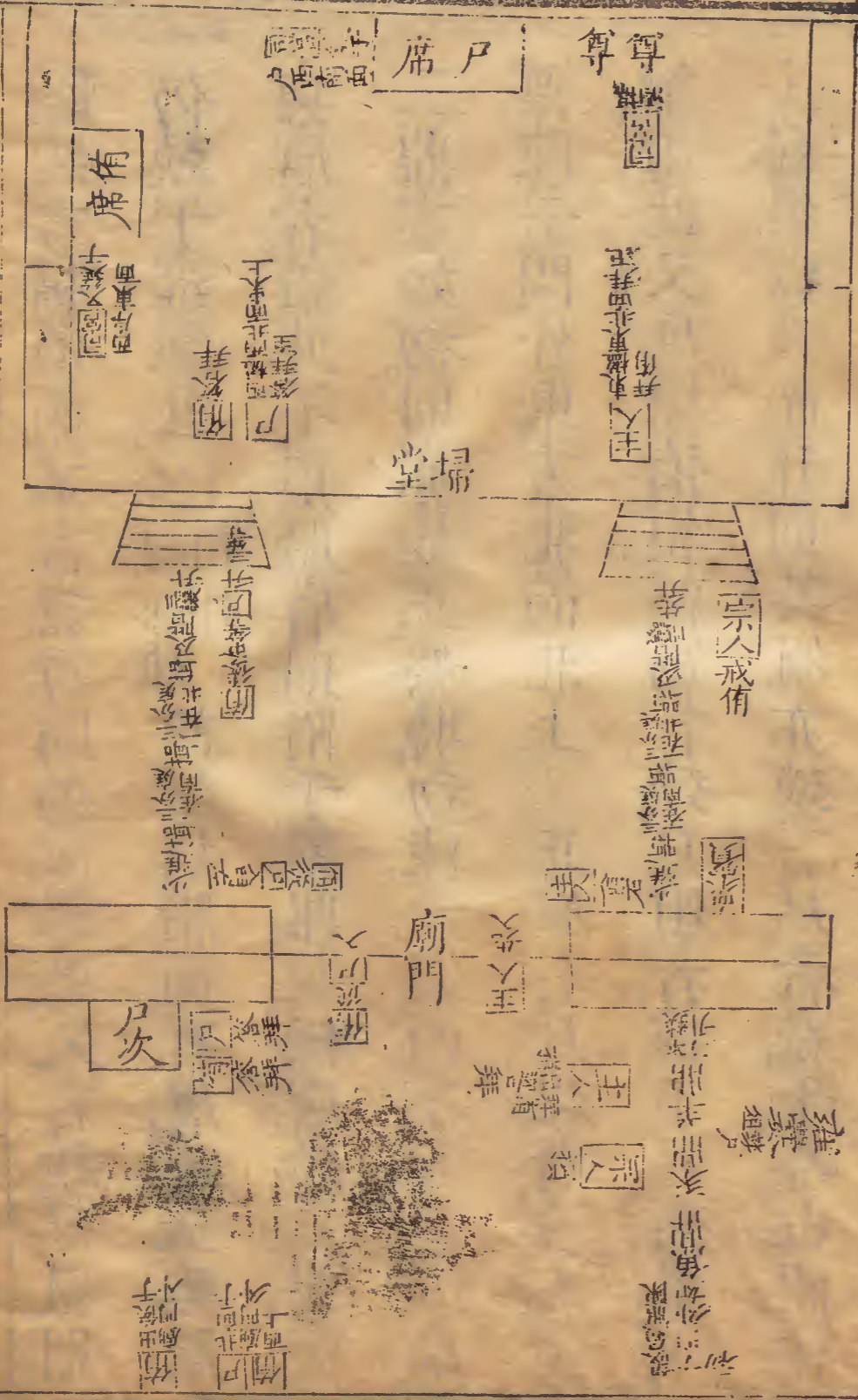
廟門

圖

經第言上佐食盥升。不言三暮。蓋省文耳。故注補之。曰三暮亦盥升。敖氏所謂據特牲禮舉奠及長兄弟盥而推之是也。今依注補之。室中尸只一席。經言設對席。則東西各一席。暮者四人。二人共一席可知。特牲尸出惟徹庶羞。此止徹所俎。其餘俱在席前。而圖僅載羊俎及敦鉶者。據見于經者言之也。四暮東西面各二。主人西面拜。則雖與東面者相鄉。其如西面者何。故或疑其拜西面者。當轉而東面也。但此本餽神之餘。則

當以神位為主。敖氏謂西面三拜者。明其不為二人西面而易位拜之。其說是也。從之。上養與出。主人送乃退。敖氏云。出。出戶也。送。送于戶外也。退。謂上養返于賓位也。蓋禮畢。惟尸出門。俟于次。賓皆待事而未出。佐食賓長皆執事者。獨出門何為。故依敖氏說載之。

有司徹



欽定儀禮彙考

卷四十八

禮節圖四

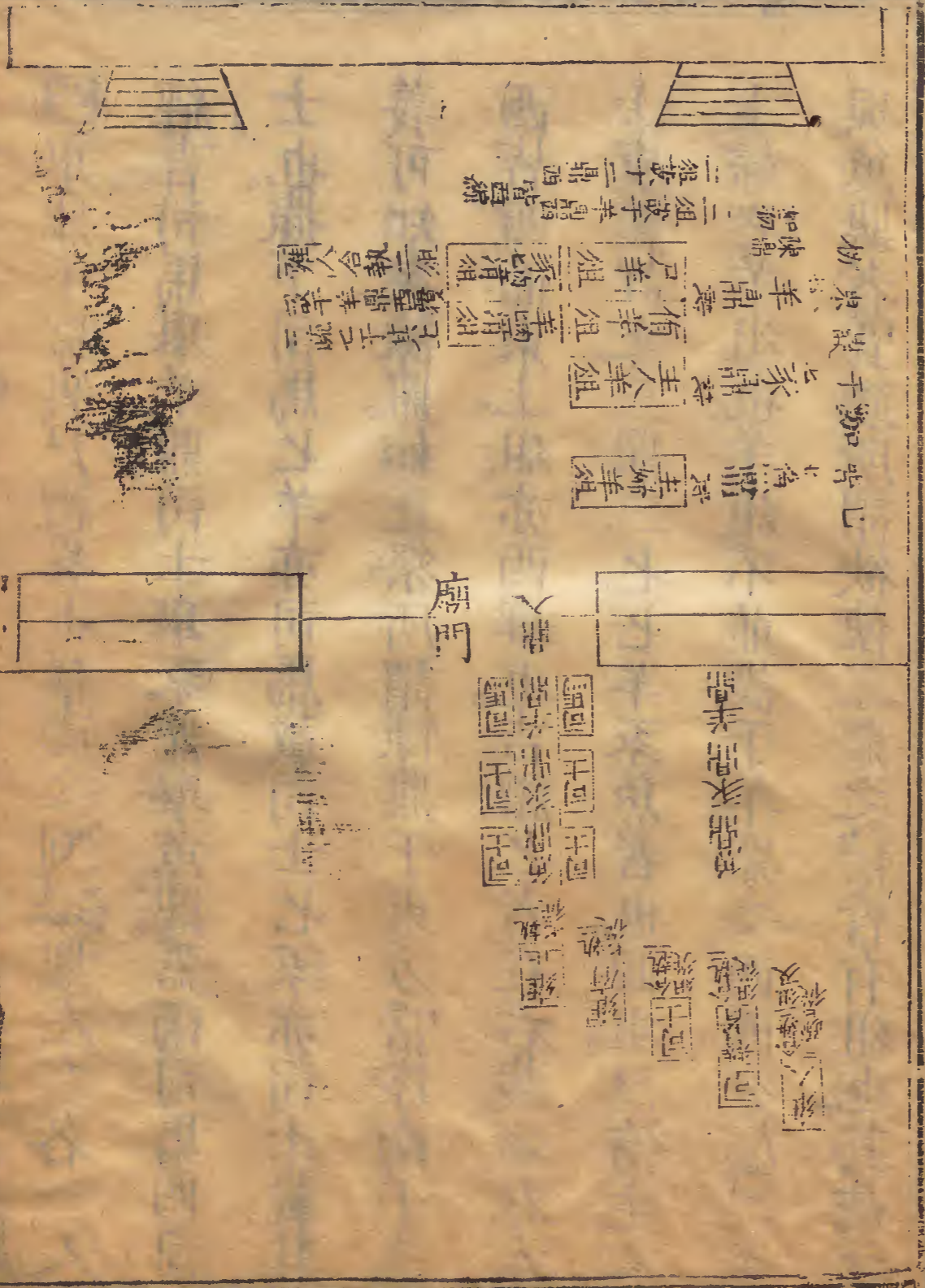
有司徹

三

經言攝酒而不言設尊。則仍故尊也。又言燔尸俎。則仍燔于雍爨也。今補雍爨于門外諸俎無腊而有膚。經云無腊與膚者。蓋此不用腊。膚則附于豕鼎。故無膚腊。二鼎陳。三鼎言如初。則亦如正祭時。初陳于鑊西。卒升乃加扃。鼎陳于門外東方北面上。正祭有尸俎。有主人主婦俎。此又應增侑俎。經第言燔尸俎者。據下尸侑主人婦俎。以次而升。則其俎亦燔。言尸者。統于尊也。祝佐食。亦有俎。不燔及升者。以不與賓禮。設于階下之位而已。畧之。

宗人戒侑。注以為南面。疏謂據下眾賓位在門東北面而言。從之。侑出俟于廟門外面。鄉未闕。據下尸侑北面于廟門外西上。敖氏謂在門外之西。則侑亦當俟于門西北面也。儀禮大槩。主席皆在東階上。介席皆在西階上。與序遠。此經主席言東序。侑席言西序。而無階上之文。則不統于階而統于序。蓋入堂深也。圖侑席特依經載之西序下。主人迎尸侑拜。登堂拜及答。敖氏謂皆再拜。蓋尊尸有加禮。其說是也。今依經

舉鼎設組



欽定儀禮義疏 卷八

五

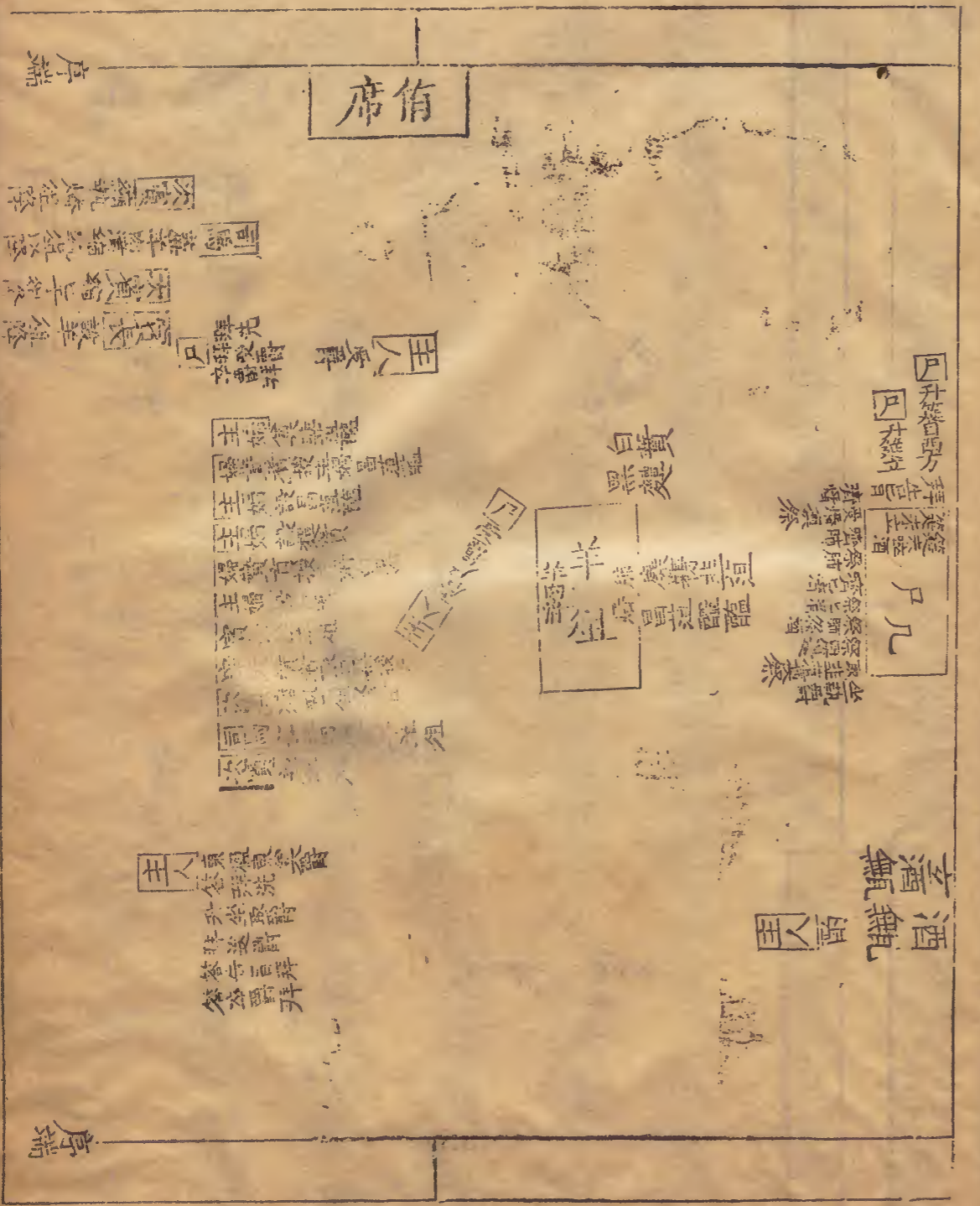
載于圖。而存其說以明之。賓入門。禮必三揖。及階又三讓乃升。敖氏所謂入門左右少進揖。三分庭一在南一在北各一揖。是也。說詳士冠禮。經第言揖讓。文省耳。補之。尸升三等。俯從之中等。敖氏說也。

舉鼎不照賓尸禮畧也儀禮之例。本鼎左右各一人。經言司馬舉羊鼎。司士舉豕鼎。舉魚鼎。蓋兩司馬四司士也。據下司馬七羊亦司馬載。司士七豕亦司士載。其義可知矣。陳鼎如正祭所謂陳鼎于東方當序南于洗西皆西面東上。俎亦西肆也。吉禮七者在右。載者在左。士虞禮詳之三鼎三七。七羊豕魚者也。四俎尸侑主人主婦之羊俎也。羊俎不並設于羊鼎之西而分屬之豕與魚鼎者。賈疏所謂欲使三鼎之前皆有俎也。其載之

則當各從其鼎矣。此羊俎四皆正俎。外尸俎有羊七滂。羊肉滂豕七滂豕膏滂凡五。侑俎則豕膏滂魚凡二。主人俎如尸。總十有二俎。是皆疏所謂益送往來者。且俟時而載。故不具列云。又三七四俎皆言從。雍人二俎不言從。亦從可知。二疏七言執者。則亦雍人并執之也。

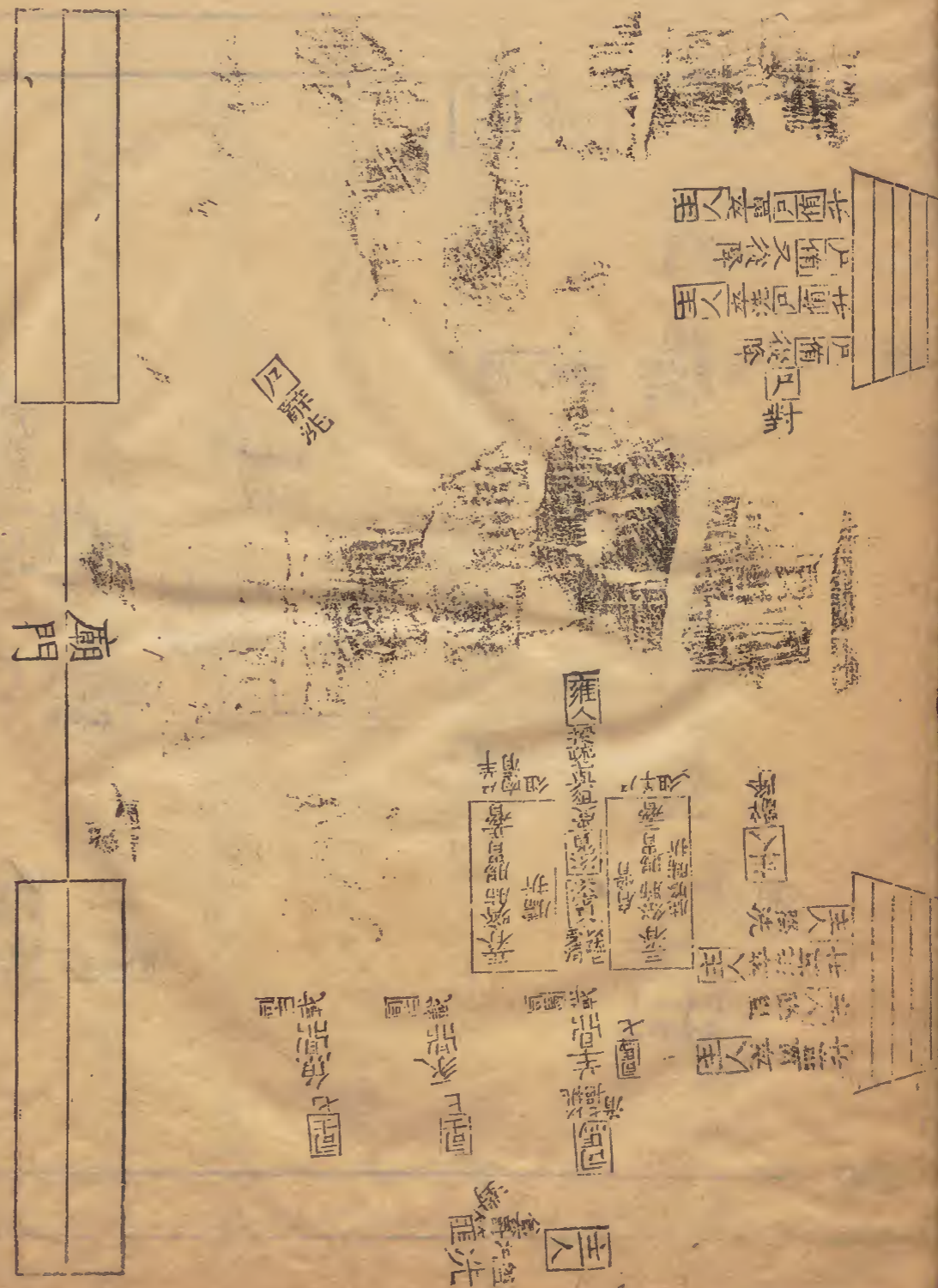
不言祭亦祭曰一既以言辨者似在祭人持辨之也
 却而難對不具何元 又三言曰言祭人二既
 人取以只祭十有二既其皆盡謂益祭封來持且以
 羊肉而不至前亦皆謂其正前既則亦皆謂其二主
 則皆皆於其鼎突此羊出曰皆五於以只祭皆羊才款

獻 人 十



尸

之



案經盥洗辭對及授受之文甚畧。據敖氏謂當如鄉飲

酒禮是也。今于尸東北面辭洗。主人奠爵西南面對。及

主人筵前西北面獻爵。尸東南面受爵諸節。並依彼經

補之。主婦四豆。曰韭菹醢。曰昌菹醢。注以朝事之豆

言之。朝事之豆。則韭菹醢。昌菹醢。韭菹醢也。醢蓋醢類。故

經亦謂之醢。今依注改醢醢麋。麋云。麋蕢在豆西。當

外列。外列為昌菹麋。則在麋蕢之西也。白黑又為籩

之外列。則東當俎矣。上正祭牲體橫載于俎。此經復

序俎實。敖氏謂其載與進俎之法皆異于上。則皆縮載如常俎也。從之。臠前體。肫胛後體。是臠貴肫胛賤也。正祭曰臠臠胛。則臠當在骼前。此經退臠在骼下。注謂折分以爲肉清俎。折則置之骼下宜也。故加折字以明之。羊肉清俎同。經言席末坐啐酒坐奠爵拜告旨。則啐在席上之末。拜告旨則降席也。加俎羊俎在席前。其七清肉清及燔三俎。進後卽以俎退。故席前止一羊俎也。主婦所設豆。皆出自東房。則主婦及婦贊者

當有出入往返之節。賓長設羊俎。次賓設七俎。司馬設清俎。皆取自阼階東。則當有升降之節。至次賓羞羊燔。則取之內塾。升進之。旣羞乃降。反俎于西塾。其節見于士虞禮者甚詳。今僅卽其見于經者存之。餘不多及。

如... 正祭日... 折分以爲肉... 士與... 俱... 當... 出... 入... 之... 禮... 至... 實... 羊... 獻... 當... 有... 出... 入... 之... 禮... 至... 實... 羊... 獻... 當... 有... 出... 入... 之... 禮... 至... 實... 羊... 獻...

禮記卷之五



次定長禮長流

次主人

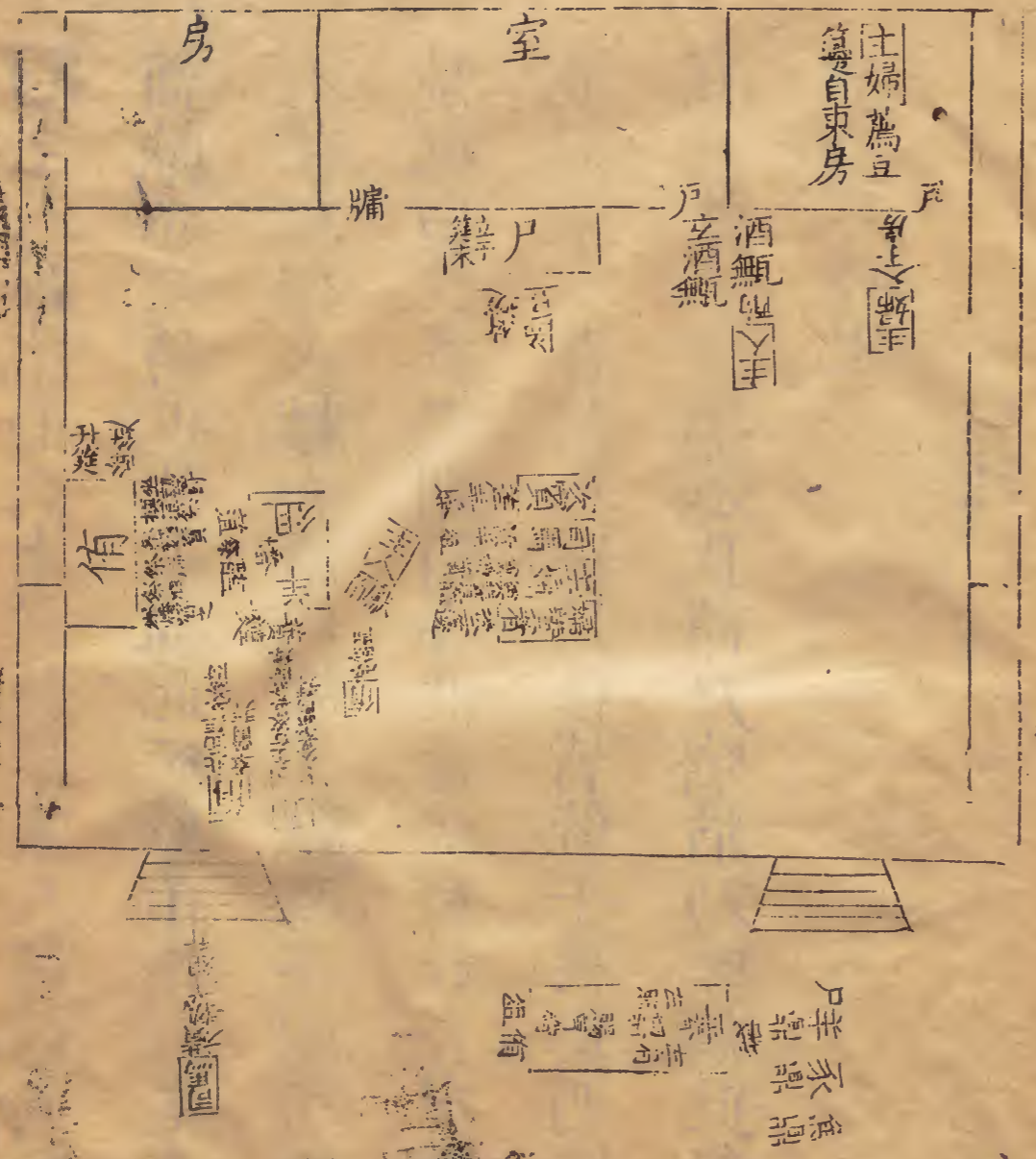
禮節圖四

有司徹

三三

授几及受。面位無文。敖氏謂几自東壁來。則當在阼階東。宰西面授。主人南面受。說詳燕禮經不言宰拂几。闕之。主人授几言筵前而不言面。敖氏謂聘禮東西迓受。則主人西面。尸東面。既受乃北面奠之。尸兩復位。一自從降返。一自受几返。其拜則答主人拜送也。特詳載之。

主人獻侑圖



先

欽定儀禮通考

卷之六

禮節圖四

有司徹

旨

主人獻侑。面向未詳。敖謂主人席前西南面。是鄉飲酒獻介之禮也。敖蓋據此經獻侑。侑與主人同階。而主人在右與彼獻介禮同。故于獻時亦以為西南面。其說是也。由此推之。則侑亦北面受爵如介矣。惟侑西楹西北面。主人在其右。與尸位皆統于楹與西階上為不同耳。侑不啐酒。敖氏謂尸啐酒乃啐酒。此無酒則不啐。故亦不啐也。

尸 醉 主 人 圖



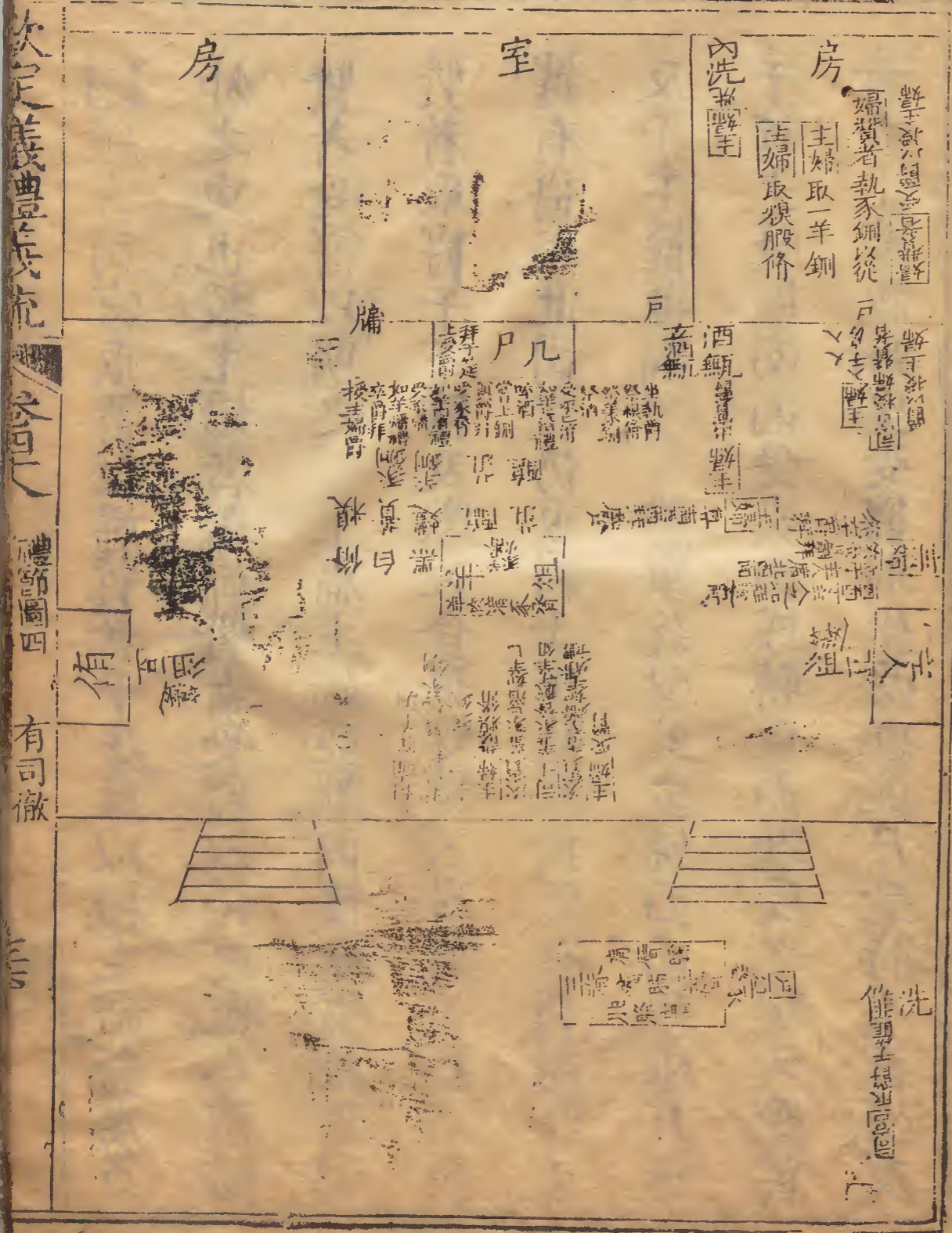
欽定儀禮卷之八

禮部圖四

有司徹

三

婦亞獻尸圖



尸受侑爵以酢。與正祭禮同。其親洗及酌。則禮之異者。尸降洗則亦降席矣。以經無文。闕之。降洗及盥。其辭與對面位未詳。敖氏謂尸適洗南北面。主人阼階東南南面辭洗尸對。主人復阼階東西面。又云尸席前東南面。獻主人皆準鄉飲酒禮言之。其說可從。卒洗卒盥。凡主人皆當如鄉飲酒禮。有揖升之節。補之。次賓羞。燔不言羊。可知。今依經畧之。

金定儀禮義疏 卷五

七

次定義禮義疏

卷五

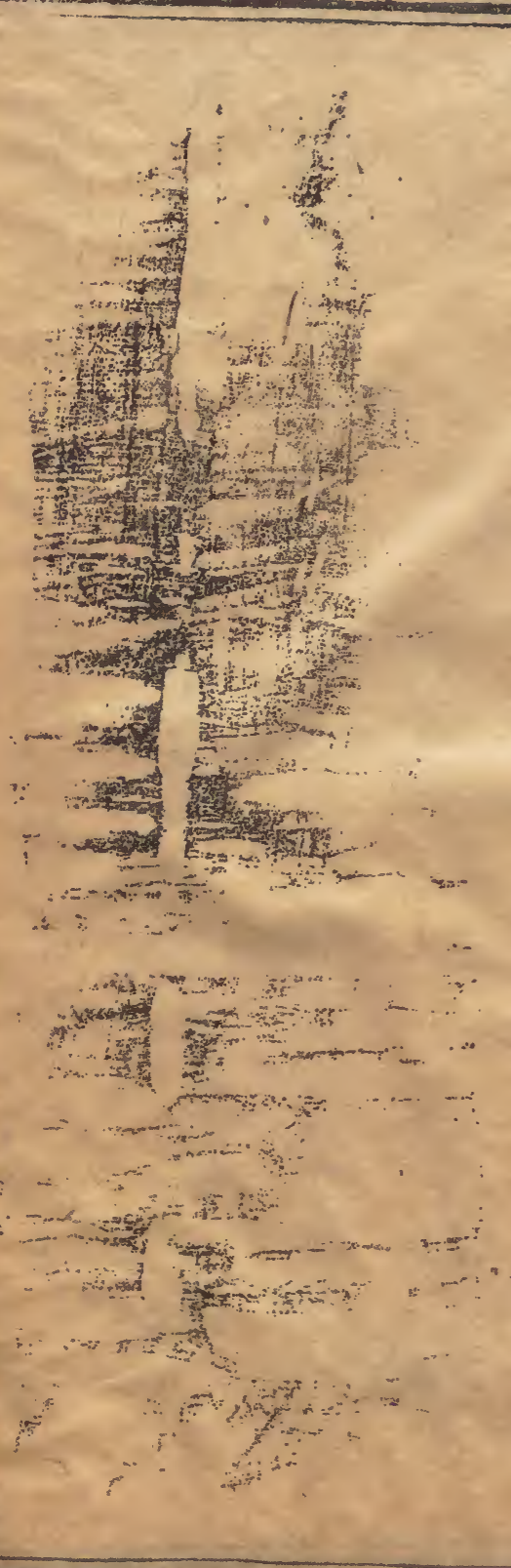
禮節圖四

有司徹

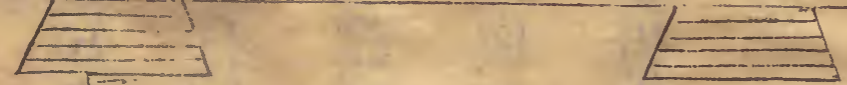
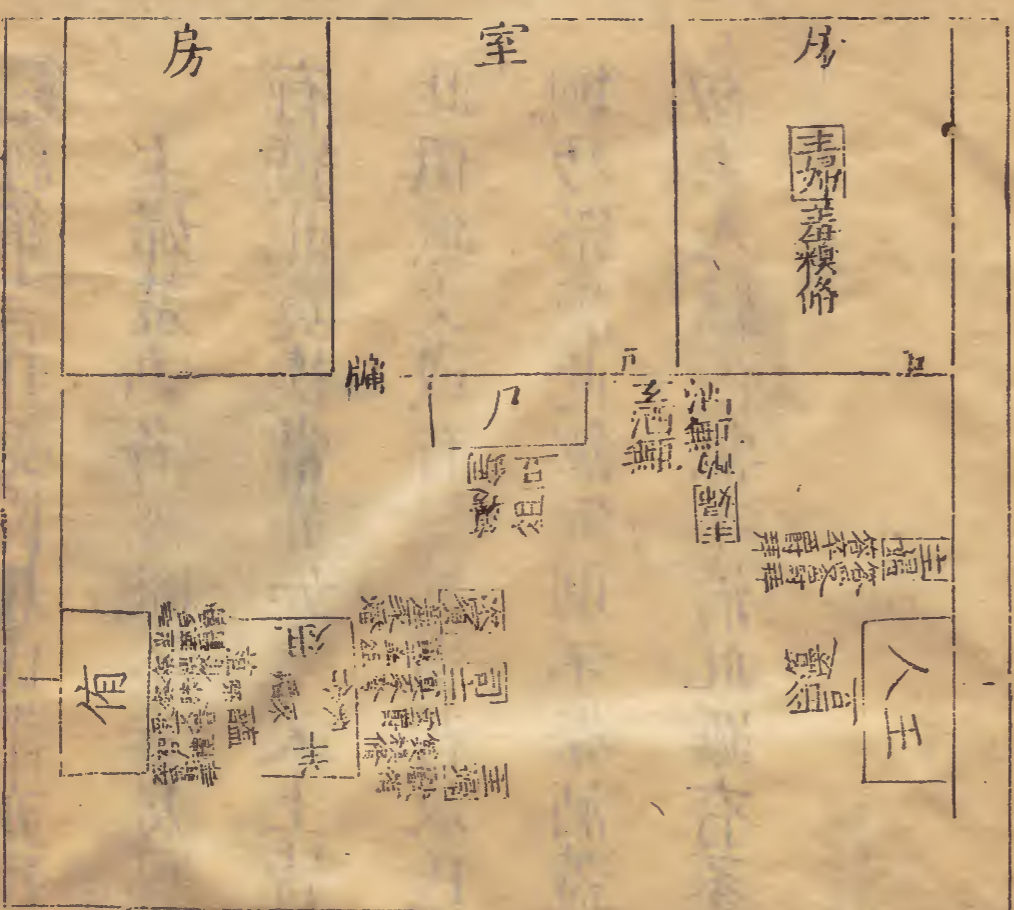
三

經言司宮取爵授婦贊者于房東。以授主婦。蓋房戶外之東也。授主婦者。蓋婦贊者受爵以授之也。今補婦贊者受爵以明之。上篇主婦亞獻。內篚無爵。故有司贊者取爵于下篚。及獻佐食畢。受爵入房。奠于篚。則內篚有爵矣。此司宮仍取爵于下。故敖氏疑有司徹時。又反于下篚也。闕之。禮重迓受。此主婦西面拜獻。尸拜于筵上。受則南面受矣。抑或轉東面迓受之。與。又受爵皆立。上篇祝拜坐受爵。則坐受也。此尸受時不言坐。及

薦後乃云坐執爵。故敖氏謂受爵時立也。又羞俎並云如羊肉滄之禮。敖氏謂如者。如其左手執俎。左廉以下之儀。其異者。次賓自縮執七俎。雍人不復授之。又次賓司士羞俎。俱應有升降之節。以經無文。並闕之。



主 婦 獻 侑 圖



執銀以除

宿銀添
主位
婦位

洗

大正五年四月...

卷四

禮節圖四

有司徹

三

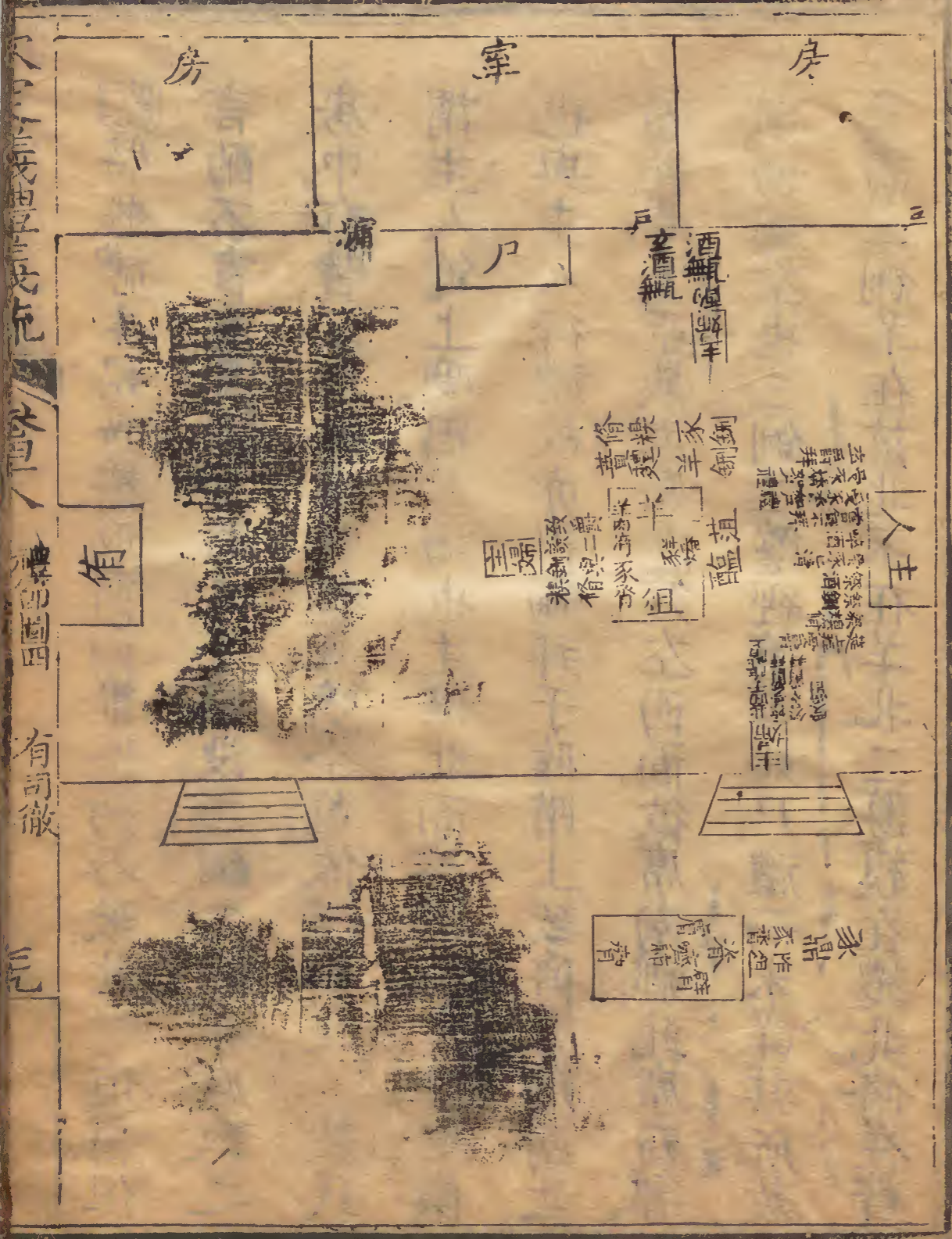
卷四

三

Faint vertical text columns, likely bleed-through from the reverse side of the page.

案經第言拜受爵。敖氏訓亦拜于筵上受。不敢異于尸。主婦羞糗脩。經雖不言房可知也。上主婦設籩皆。有贊。此奠糗當亦如之。又上皆有餽。有滫。及祭酒之節。此俱無文。或有疑其省者。敖氏謂無餽者禮殺。上尸祭。餽乃祭酒。此無餽則不祭酒。蓋與上主人獻侑同。又謂。初主人獻侑無羊滫。此雖有豕脰。亦不用滫。故並畧之。

主婦致爵于主人圖



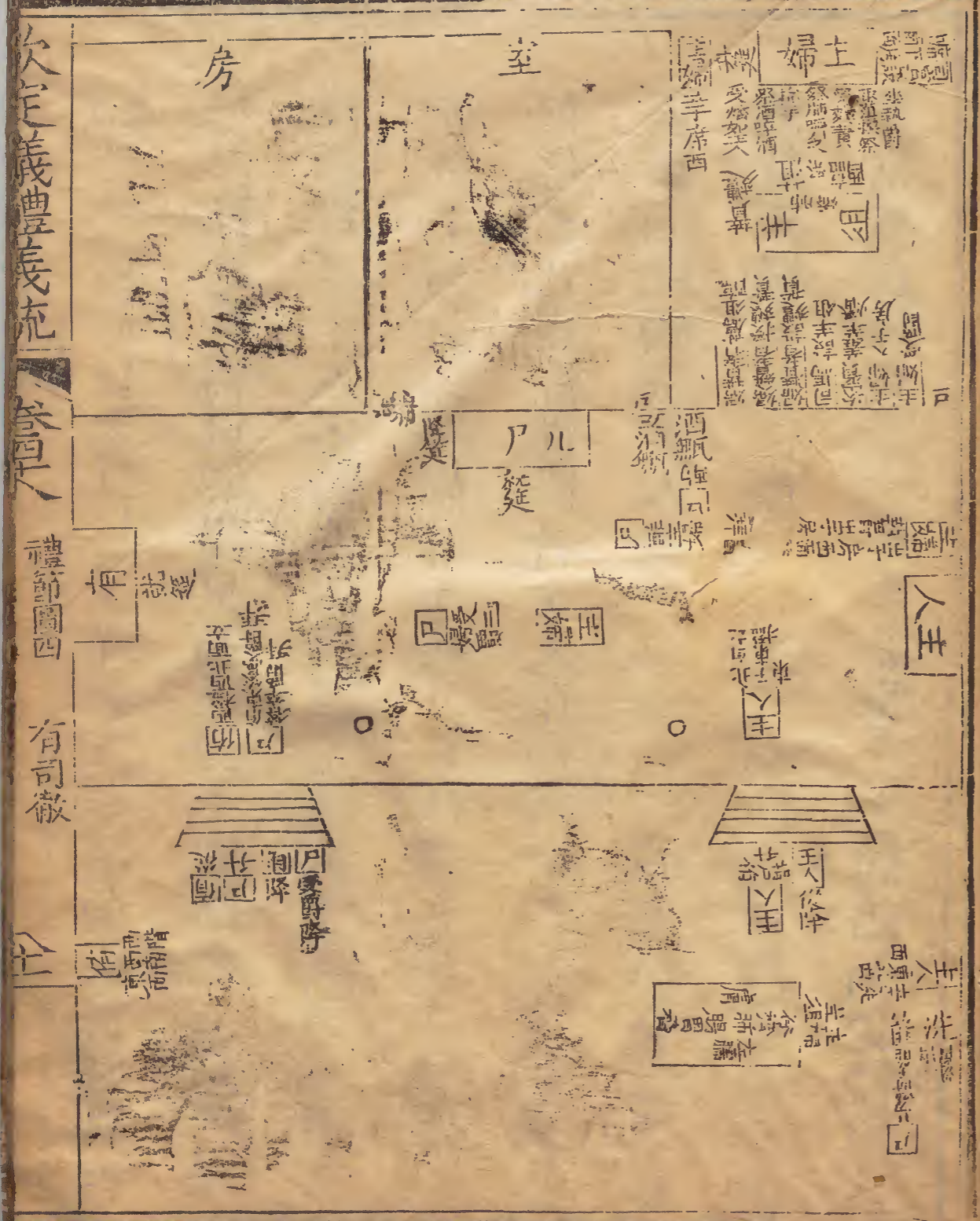
有司徹
有司

特牲禮主婦致爵取爵內篚洗酌乃致此受侑爵但
 言酌不言洗蓋省文耳又主婦設二鉶二籩亦應取之
 房中有贊又肝燔俱當祭且齊今並依經闕之 敖氏
 謂主人筵上受因尸禮也主婦北面答拜放室中之儀
 也與主人行禮故亦得獨拜于阼階上致爵亦筵南北
 面者準上亞獻主婦在筵左西面彼席南鄉此席西鄉
 則南為左也二鉶二籩經第言如尸禮而未詳其所敖
 氏謂二鉶羊在菹北豕在羊北二籩糗在饗北脩在蕡

北蓋亦準之尸席之設也從之 經言拜啐酒疏謂啐
 酒之上無拜字有者衍字故從刪

西人之無拜字者皆為... 此畫亦非久口... 禮記正義疏

尸主婦圖



次定義禮義疏

卷之六

禮記圖四

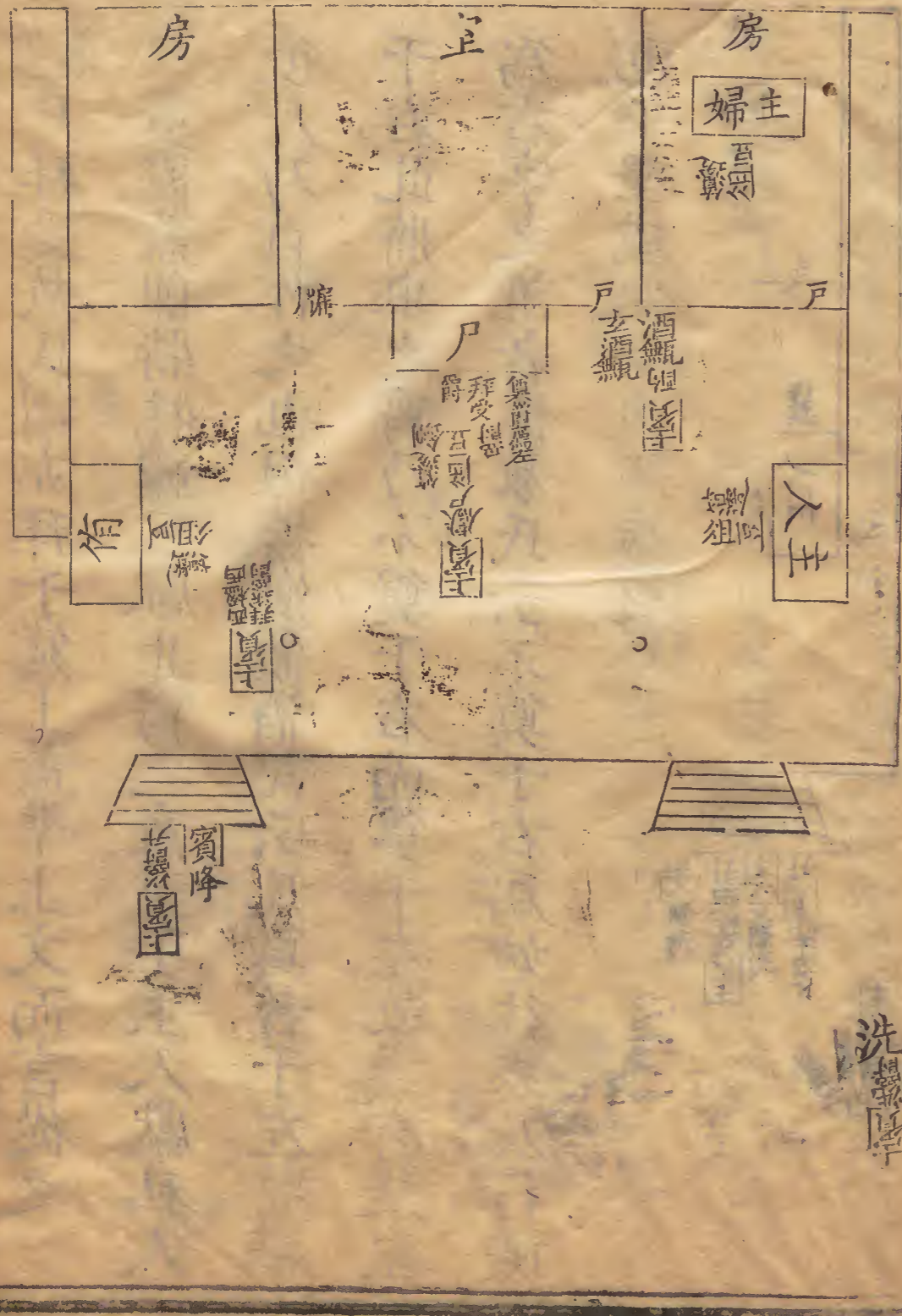
有司徹

全

尸受爵面位未詳。據主婦在主人筵南受爵。應轉西行。尸降筵受爵東鄉。當東西迓受于楹間也。尸不辭降。禮殺也。主人不辭洗。以其為主婦洗。故與婦人不降堂。故昏禮舅降洗。婦辟于房。此尸降婦入房。亦此義也。但儀禮凡盥洗從降者。主人在阼階東西面。賓在西階西東面。此獨云主人洗東北。侑西階西南。與諸禮不同。故敖氏疑其誤也。闕之。主人卒洗。揖尸侑升。則尸侑亦當揖也。以經無文。故從其畧。主婦西面受爵。經不

言尸。敖氏謂尸就主婦西面位。酢之。則尸當東面。以便迎受也。

圖尸獻三賓上

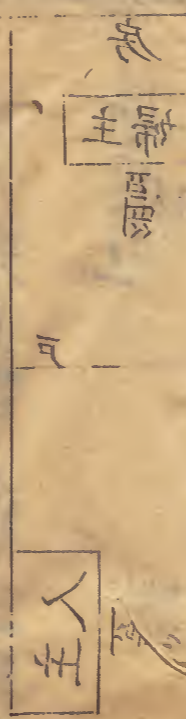


禮節圖四 有司徹

金定侍而事示

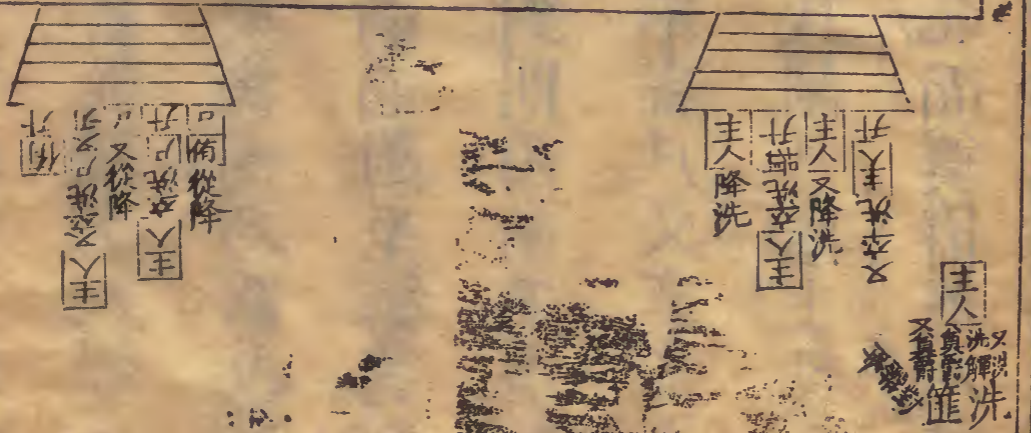
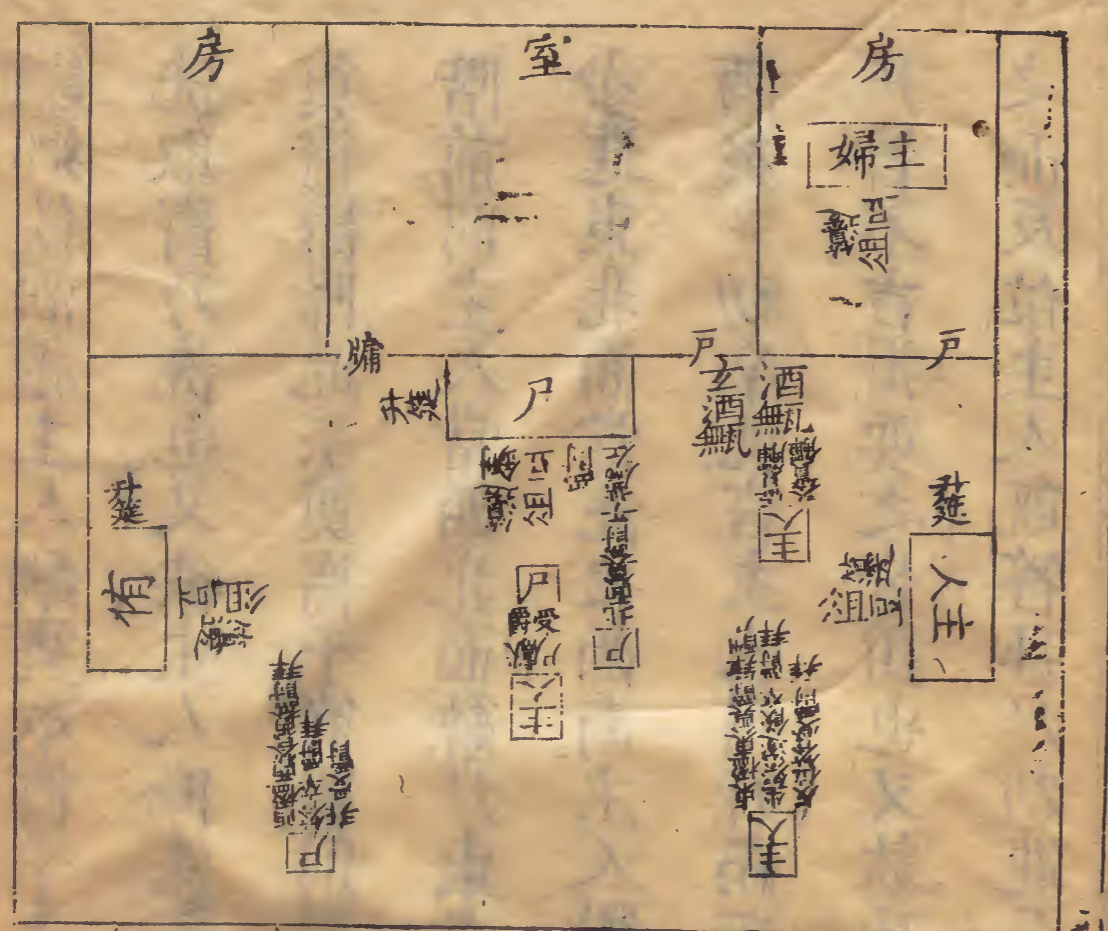
言以煖升... 酒... 豆... 尸... 爵... 主人... 組... 主... 賓降... 洗... 有司徹

尸拜受。敖氏謂亦拜于筵上。蓋準上文而言。從之。
尸奠爵。蓋卽特牲禮三獻止爵之意。至下主人獻私人
後。尸乃自作之也。但據鄉飲酒記云。凡奠者于左。將舉
于右。此將舉之爵。乃不奠于右而奠于左。故或有疑左
爲右字之訛者。據敖氏云。不奠于右。爲妨往來及行禮
也。于理或然。今依經載之。



飛

主人酬尸圖



欽定儀禮義疏

卷四

禮節圖四

有司徹

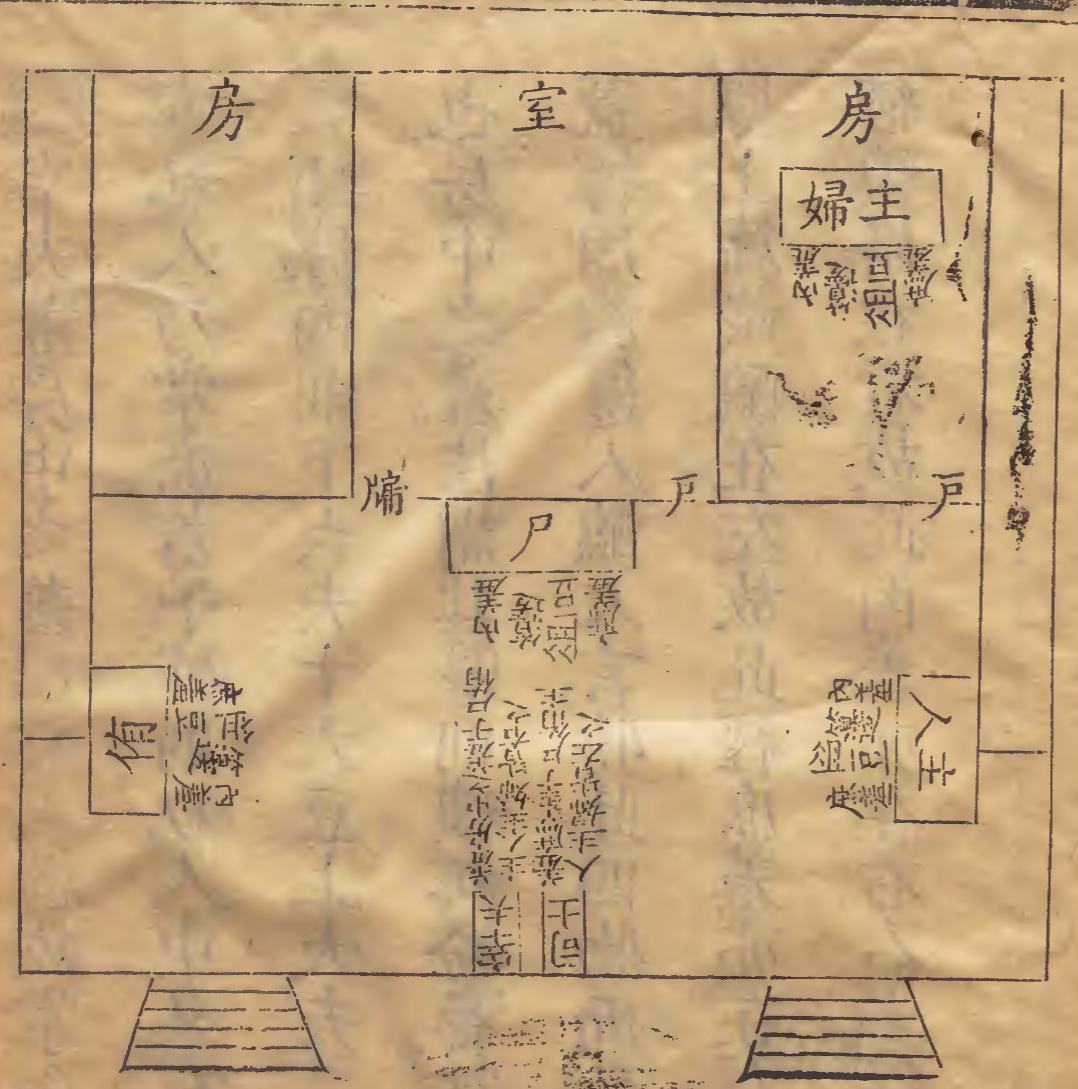
圖

鄉飲酒禮。主人酬賓取爵于上筐。此堂上無筐。則適洗取爵乃洗也。又彼主人降洗。賓從降。主人即于階前奠爵辭降。此云奠爵于筭辭。則至洗南乃辭也。時尸在階前。則主人當西北面辭。尸東南面對。至辭洗。則尸亦少進東北面當洗之西南。主人對。則西南面。並如鄉飲酒矣。初卒洗。言主人揖升而不言。尸又卒洗。主人及尸皆不言揖。要之皆揖也。又敖氏謂尸階上拜。乃進受之。而反位。主人既答拜。尸乃進北面奠爵薦左。其說是也。今第即經所見者存之。餘可推類而得焉。儀禮之例。凡酬爵皆酬者自奠于薦右。受酬者重奠于薦東。而無授受之節。此經言受爵。敖氏所謂大夫禮異也。但尸受爵未詳其所。敖氏謂主人北面于席前。則亦與鄉飲酒酬賓等耳。尸受爵亦當南面受也。敖氏以上薦左為醢東。此左為昌本。由蓋一豆俱所謂薦也。若然。則豆與爵閒設矣。從之。

也。今第即經所見者存之。餘可推類而得焉。儀禮之例。凡酬爵皆酬者自奠于薦右。受酬者重奠于薦東。而無授受之節。此經言受爵。敖氏所謂大夫禮異也。但尸受爵未詳其所。敖氏謂主人北面于席前。則亦與鄉飲酒酬賓等耳。尸受爵亦當南面受也。敖氏以上薦左為醢東。此左為昌本。由蓋一豆俱所謂薦也。若然。則豆與爵閒設矣。從之。

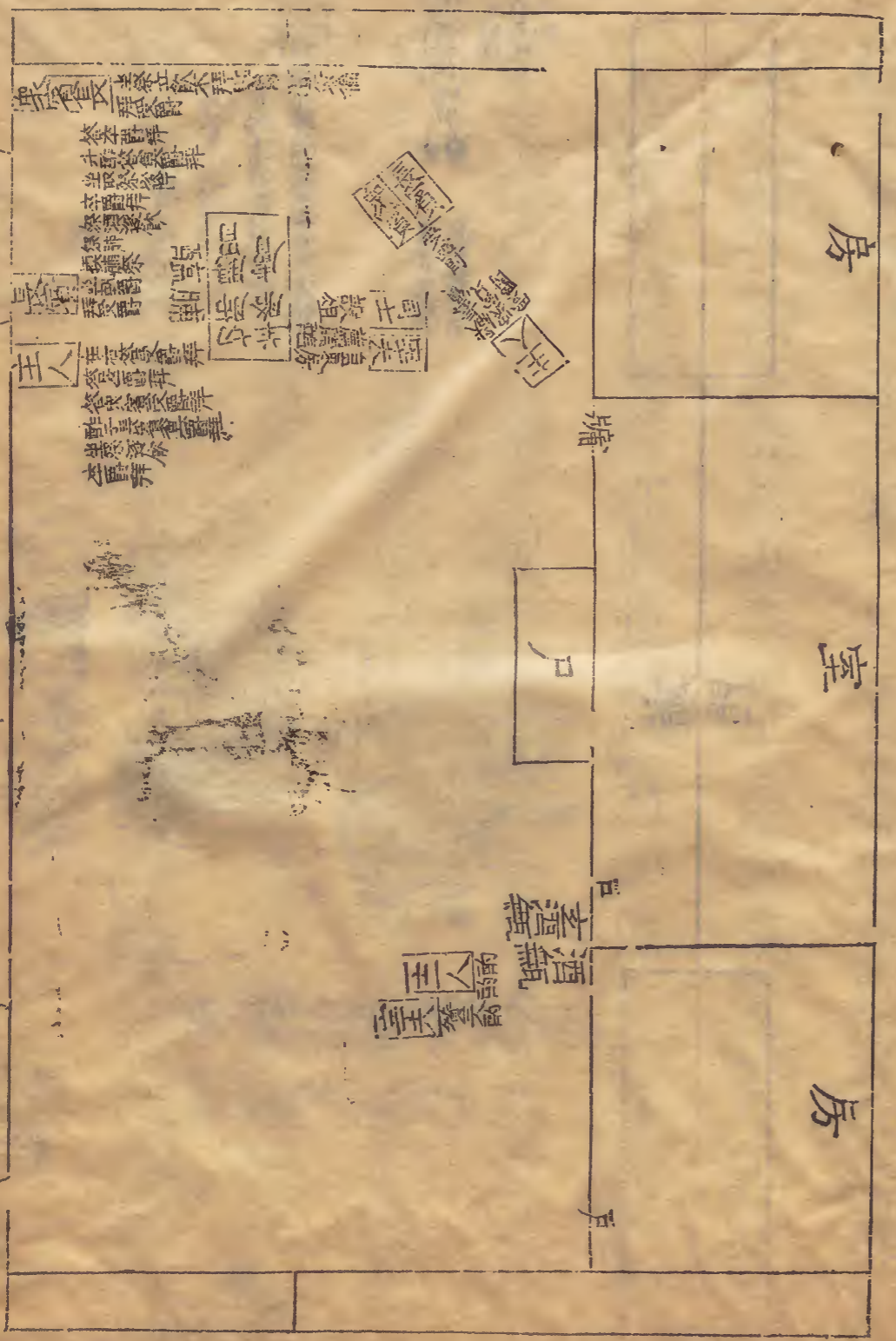
主爲酒東北主爲昌本由蓋一豆其酒酌於豆若然限
 酌酒賓等耳只受酒亦當南面受也其酒以土蓋
 受酒未指其酒然其酒主人北面于酒前但亦與獻者
 無對受之謂也蓋言受酒時其酒酌大夫斷異也其只
 酌凡酌酒者酒者自奠于薦古受酒者重奠于薦東而
 出今策唱雖謂其皆亦之饋百辨饌而爵者其對斷之

乃蓋尸于侑主人主婦圖



欽定儀禮通考
 卷之八
 禮節圖四
 有司徹

宰夫羞房中之羞。則私人也。故掌內羞。教氏謂司士亦私人。乃掌庶羞于外。則私人中又有別矣。庶羞。載醢醢之類。據內則。下大夫十六豆。上大夫二十四豆。不勝詳也。房中之羞。注謂其籩則糗餌粉飧。其豆則飽食糝食。蓋據周禮籩人醢人言。特此四物而已。今依經畧之。據上篇載醢在左。故此經庶羞亦在左。左者醢左也。此經糗脩在右。故此內羞亦在右。右者籩右也。



人 獻



案鄉飲酒禮主人獻人以賓降獻衆賓則賓介皆降此

主人降尸有不降尊也燕禮士位西方既獻乃即位于

東此賓及衆賓皆在門東既獻乃即位于西惟特牲賓

有定位則大夫儀多異于士而燕爲君禮又異于大夫

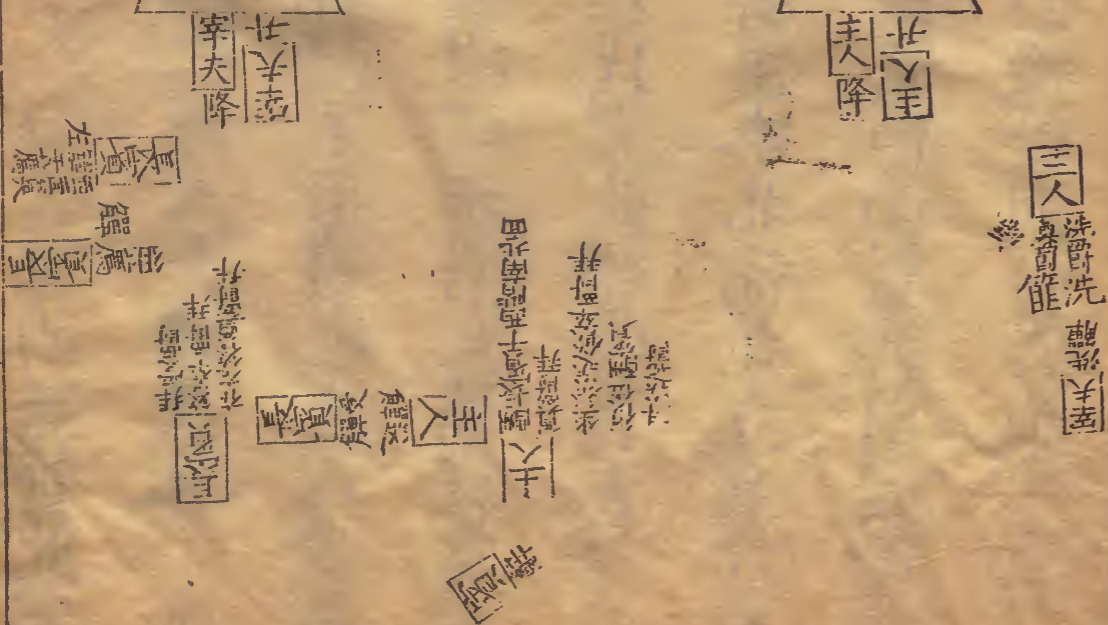
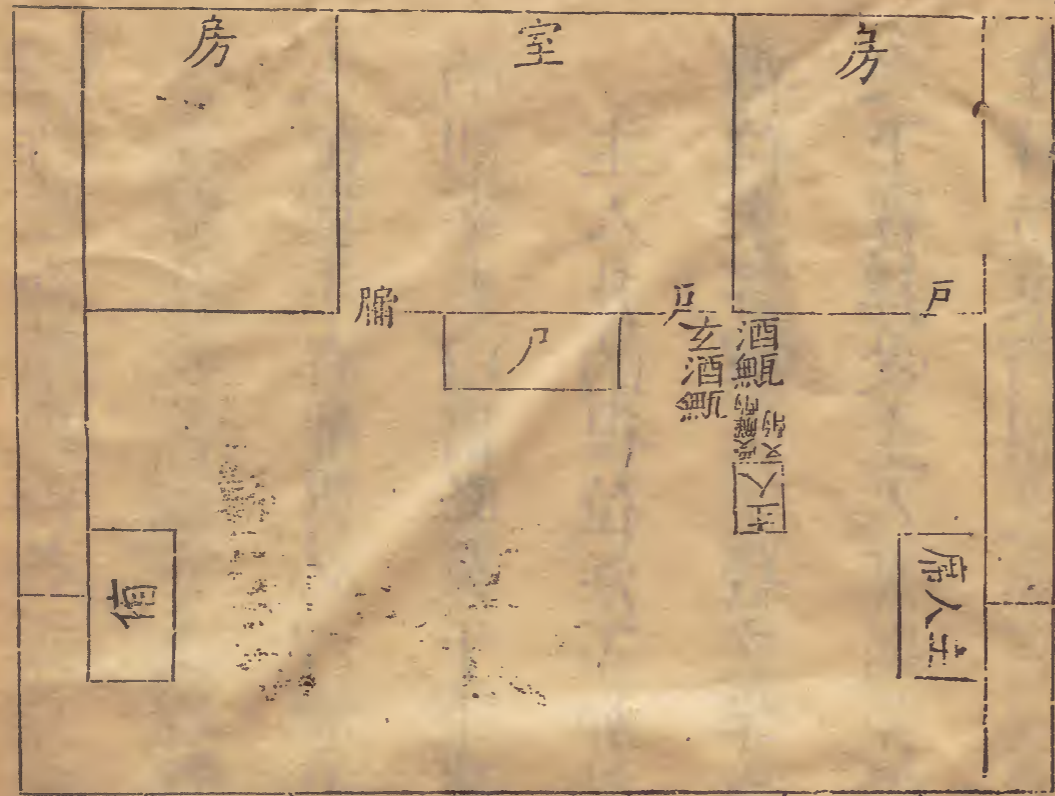
要之西方固賓之正位也上賓一人衆賓不一不勝載

也今以一衆賓筵之長賓在衆賓中以三拜旅之如

鄉飲酒衆賓禮不別之者蓋此以尸爲重侑次之則尸

侑視賓介長賓亦視衆賓矣其辭洗面鄉未詳教氏以

主人酬賓圖



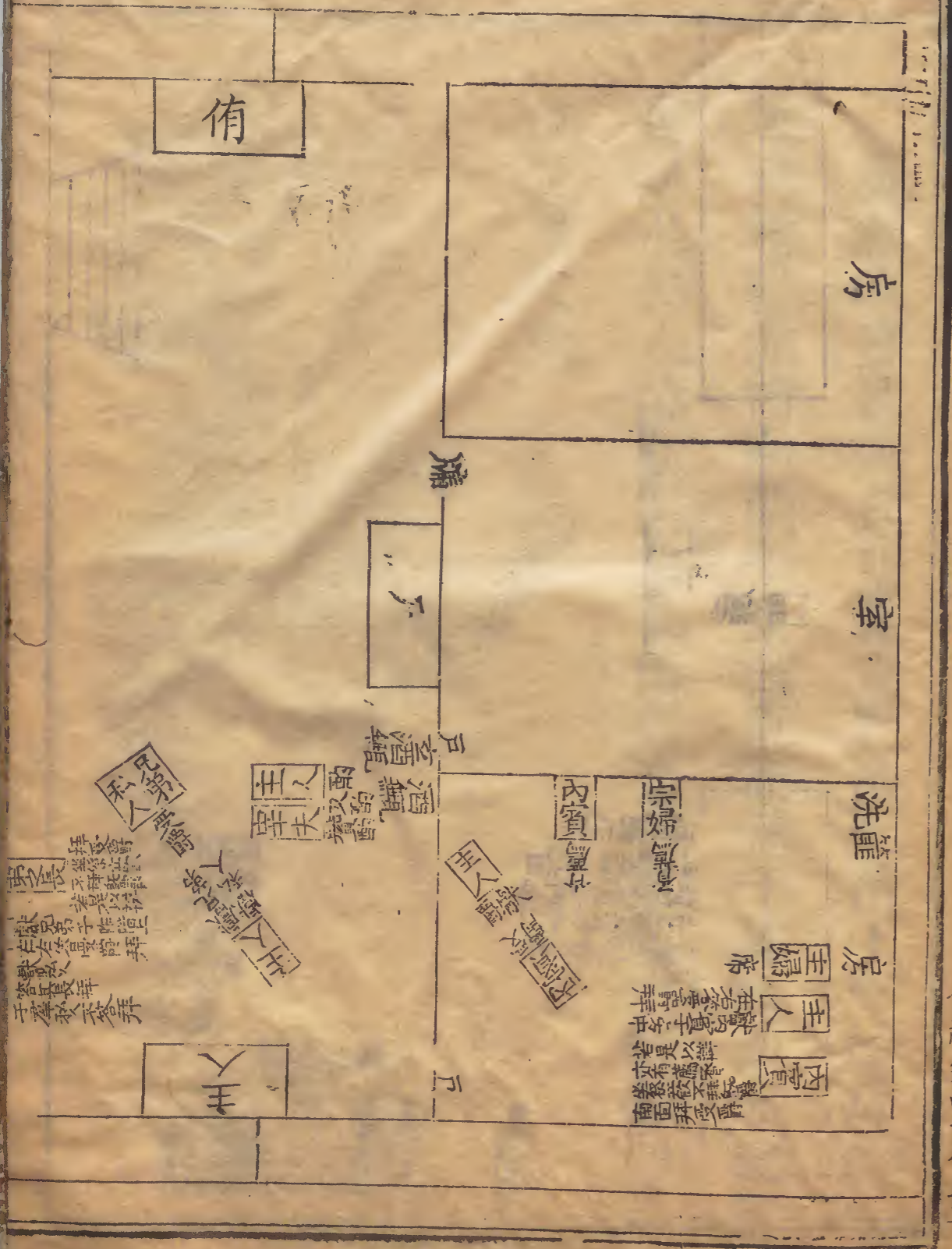
禮節圖四 有司徹

爲北面。蓋由門東北面位少進也。宗人兩升長賓亦教氏說。乃賓在門東。則宗人當阼階前南面。後在西方。則當西階前西面也。宰夫贊主人酌。則自主人親酌獻賓及自酢之外。皆宰夫酌以授主人也。又教氏據經言衆賓薦俎設于其位。謂每獻設之二者。其節過繁。依經文畧之。

特牲兩階東西各兩尊故主人酬賓親酌無贊此宰
 夫洗解升授者蓋亦上經贊酌之意大夫禮異也 主
 人在堂手有酢爵必以解升者酬不用爵也主人受解
 酌則宰夫以爵降奠于下篚矣以經無明文姑從其畧
 主人升酌復位注不加註敖氏謂此時當西面乃云
 復位未詳以上下經文準之賓主本北面並立拜亦如
 之下賓拜受主人拜送後乃云賓西面奠爵則授受皆
 在拜位東西相迓然賓必拜而後受則自當復于拜位

不必執解西面鄉賓本位也 上三獻奠爵蓋暫奠而
 卽作此酬賓之奠下旅酬舉之乃俱奠于薦左豈果如
 敖氏恐妨往來之說與姑依經載之

主 人 獻 兄 弟 內



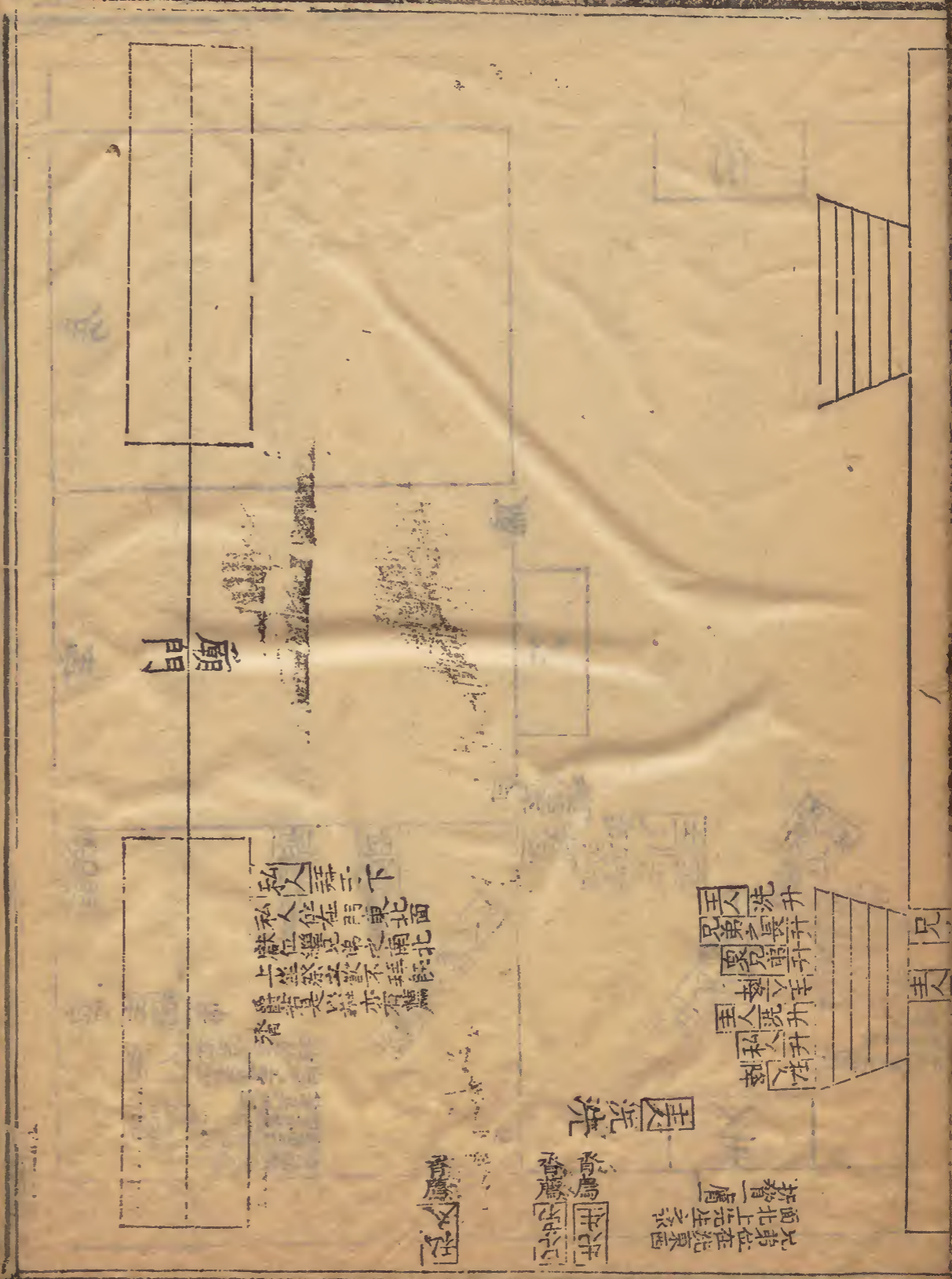
儀禮卷四十八

然其法故身來之節與故外祭於
 明非其陋賓之真不故隔於之
 不必持戰西而承賓亦也
 主人對前復位注不加於及氏謂
 人仕堂手有司前以
 响則幸夫以賓
 在

儀禮卷四十八

九

賓及私人之圖



獻私人降洗。敖氏所謂重獻禮也。階上之面位無文。敖氏請獻亦西南面于東楹東。而拜于其右。則亦與衆賓同也。私人位在門東北面。則亦在衆賓中。既獻則易位兄弟之南。

竝只策之南

實同也。婦入竝於門東北面。俱衣弁。衆賓中。猶趨。俱是
媵。凡請。婦亦西南面。于東。婦東。而拜于其右。古。俱亦與衆
婦。婦入。剝。婦。媵。凡。俱。請。重。婦。獻。也。階上之。面。位。無。文。

獻私人降洗。敖氏所謂重獻禮也。階上之面位無文。
敖氏請獻亦西南面于東楹東。而拜于其右。則亦與衆
賓同也。私人位在門東北面。則亦在衆賓中。既獻。則易
位兄弟之南。

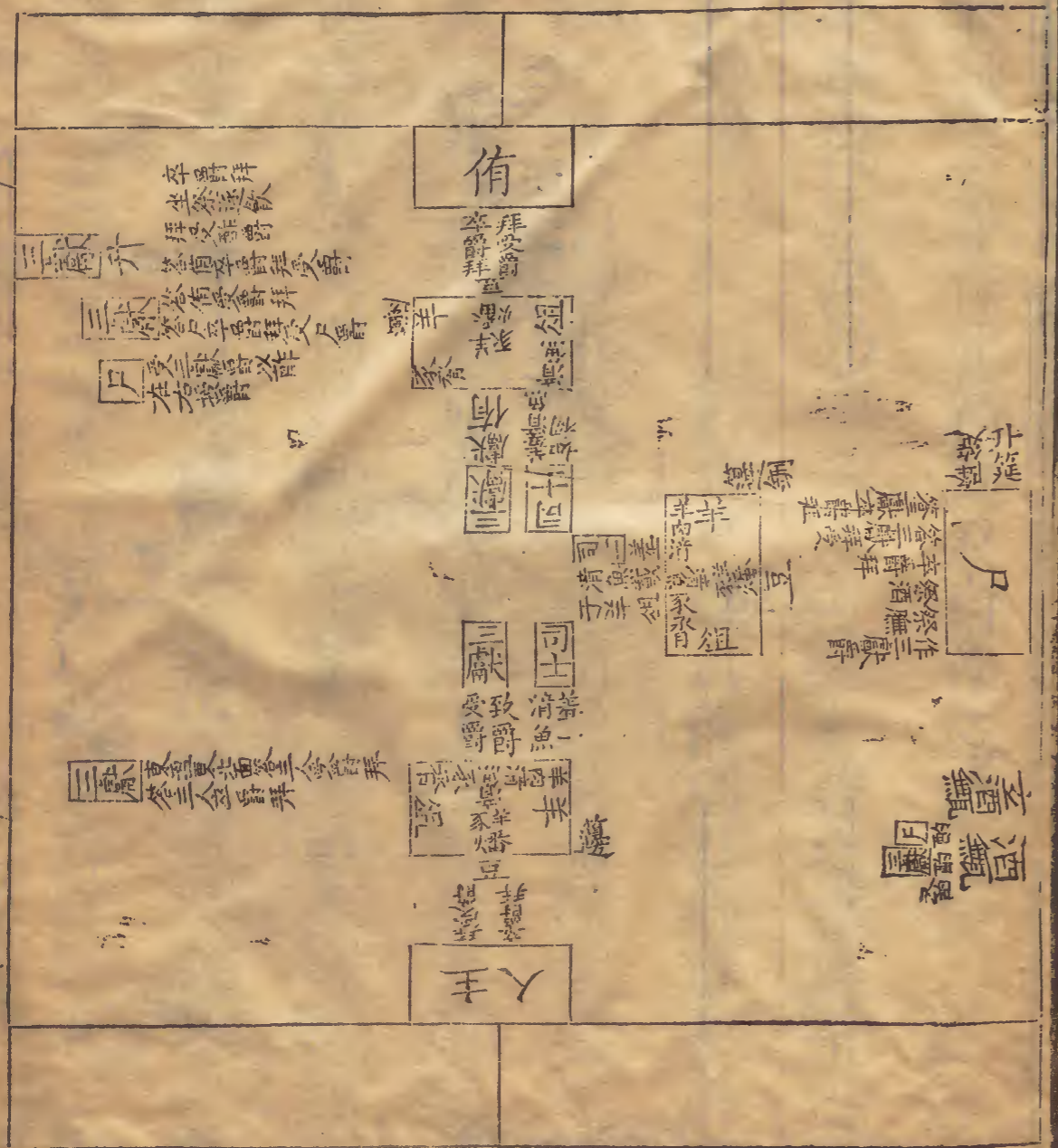
爵

止

作

尸

定例元事止 卷五十一 在



定例元事止

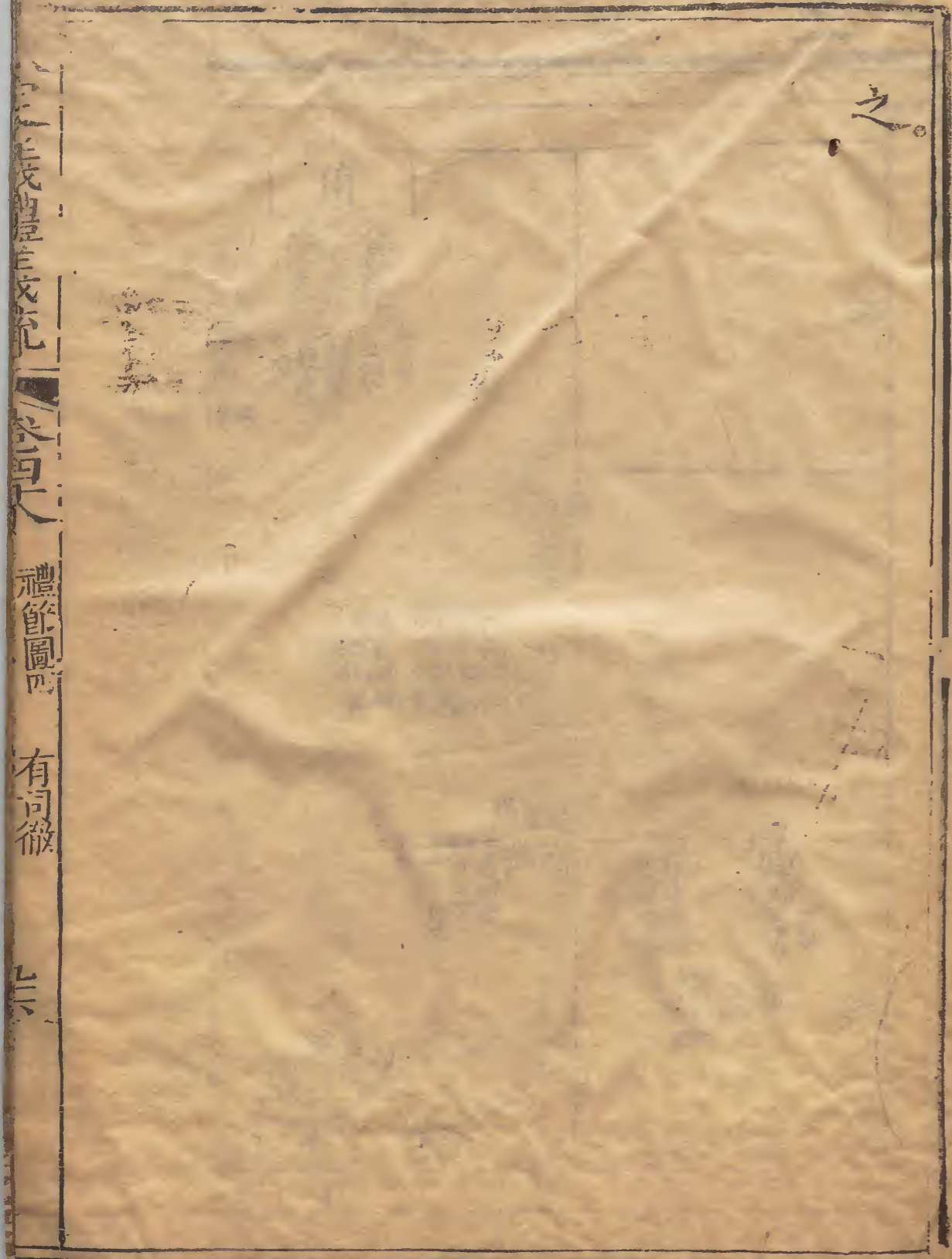
俎



案 特牲三獻作止爵。此尸自作之。敖氏謂三獻于是升立于西階上。尸乃舉爵。不待獻者作之。亦異于士。若然。則三獻本以作止爵升。尸既自作。則當待事于西階上北面。以下有答拜受爵及獻侑受酢諸節。故也。補之。敖氏云。不言左執爵與興坐。如上禮可知。上謂獻尸之節也。由此推之。則尸亦拜于席。儀禮凡卒爵。即言奠爵拜。此卒爵下。乃閒以司士奠俎載俎及執俎以降之文。然後言奠爵拜。敖氏所謂尸執虛爵待執俎者。降而

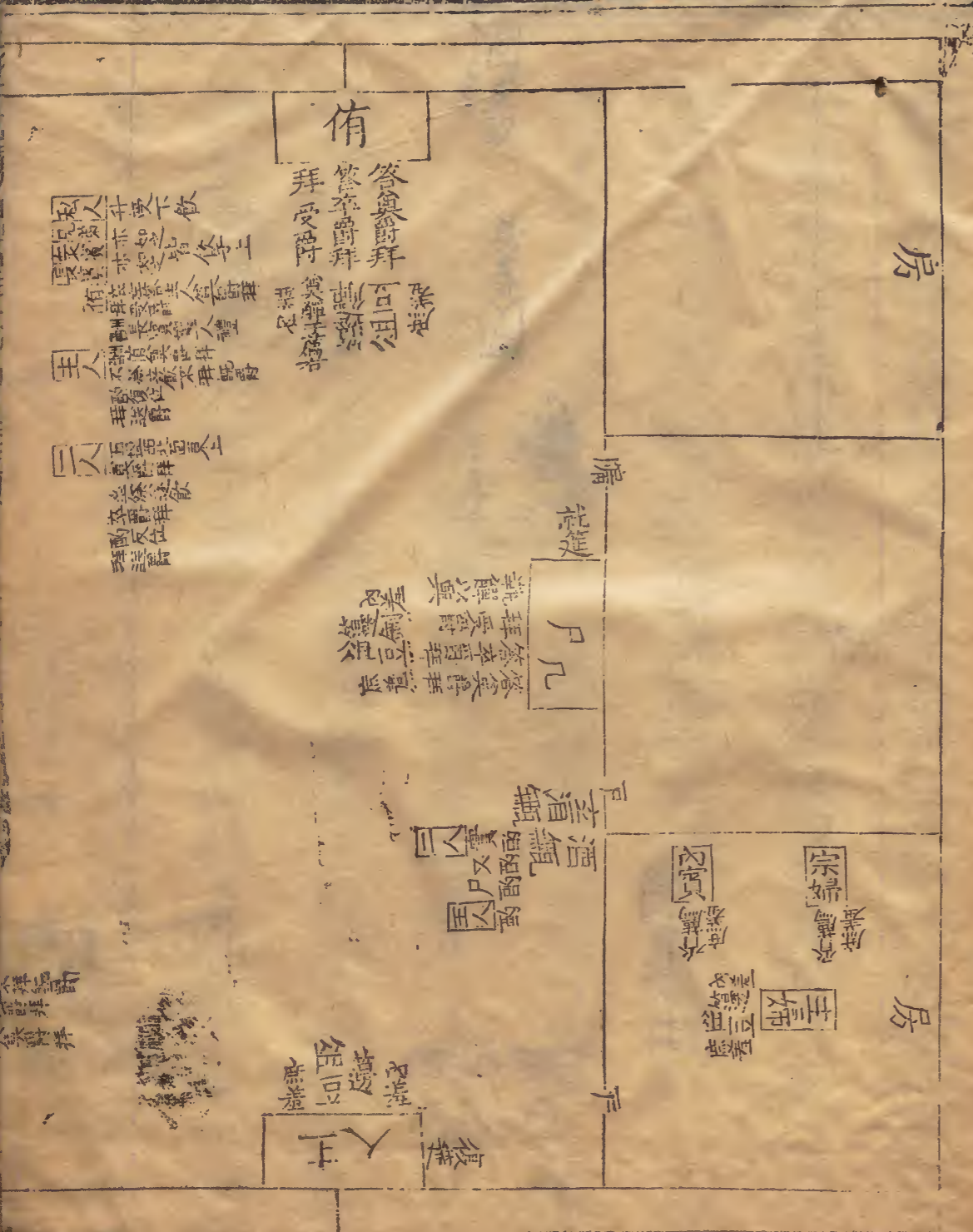
後拜也。據上司馬載羊俎。亦司馬設之。清俎亦然。餘俎皆司士。此經乃言司馬。故敖氏謂司馬當作司士。其說是也。今圖依經作司馬而存。是說正之。致主人爵而不致主婦。蓋主人不致故也。拜于東楹之東。則敖氏所謂辟尸耳。特牲三獻作止爵。尸卒爵即酢賓。此俟賓獻侑及致爵主人而後酢者。上初獻亞獻酢皆在獻侑之後。此亦然也。尸在其右。敖氏云並授也。並授而不同面拜。遠辟主人。其說是也。酢畢則尸復位矣。今依經畧

之。



司正此禮乃言司正... 是也今圖儀經作司正... 不致主婦... 謂辟尸... 特牲三獻... 獻主人致請主人... 之後世亦然也... 尸... 其說... 尸... 復位... 尸... 復位...

人 舉 解



旅 酬 之 圖



案 特牲無舉觶之節以正祭尸尊不與旅酬此賓尸故

以鄉飲酒賓禮行之至無算爵始不與也尸薦東本一

爵一觶爵則三獻所奠觶則主人酬尸所奠也三獻之

爵上既作之後已實于下篚則席上尚有奠觶此復使

二人舉觶為旅酬始者以酬酒不舉也二人無堂上

位經言反位蓋即西楹西北面東上之立位也鄉飲酒

舉觶者奠觶此言受爵及侑奠亦禮之變侑東面右在

南。敖氏所謂糗南也尸遂執觶以興敖氏謂鄉者亦

次定義禮記卷之九

禮記

禮記圖四 有司徹

三

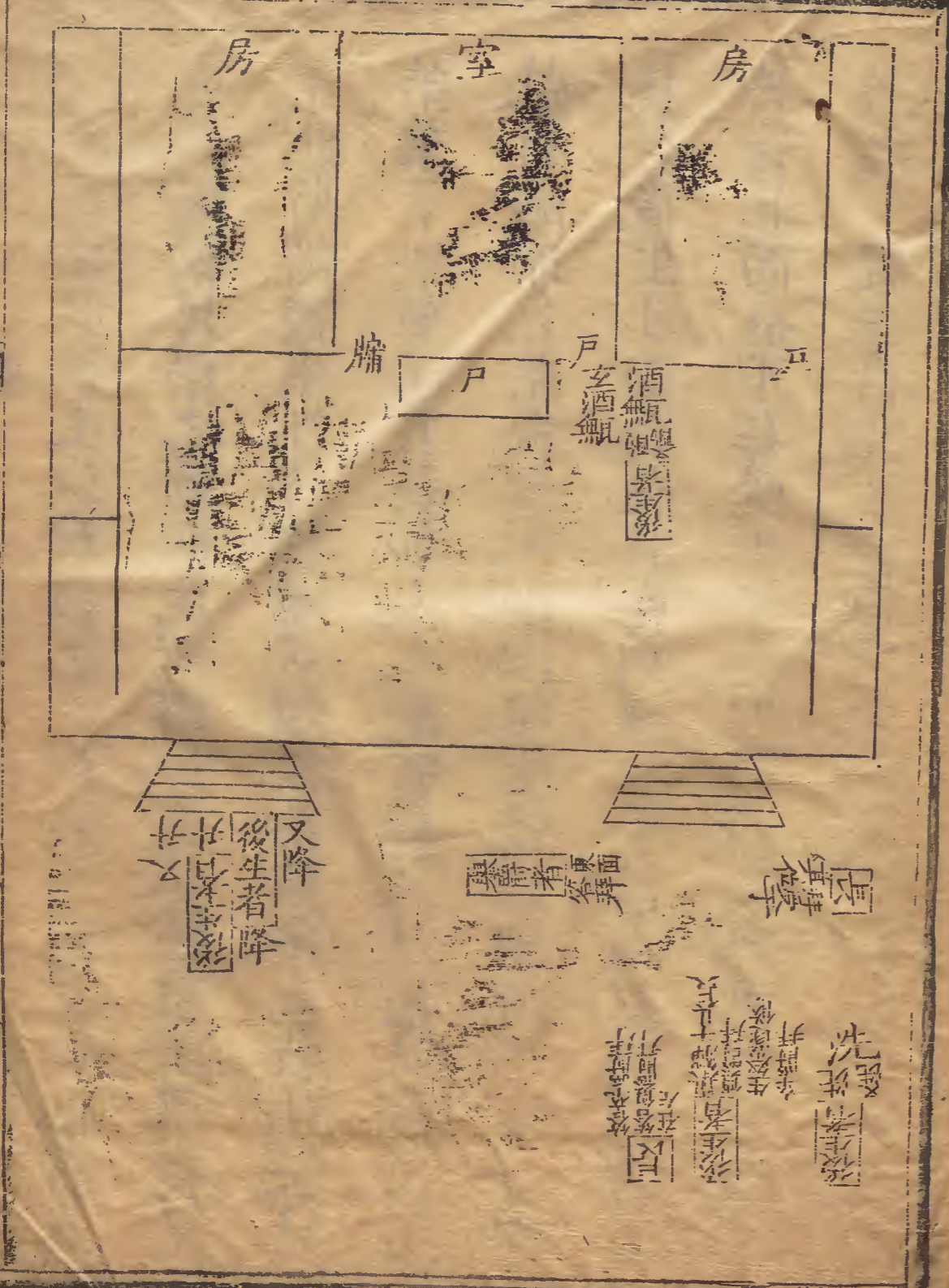
執觶以坐而俟是已。要之尸侑拜受爵。無與坐之文。至此始言興。則皆拜于席上坐受之也。經言尸北面于阼階上。主人在右蓋並立于階上。與鄉飲酒賓酬主人之禮同。是注所謂禮殺也。經言北面。敖氏謂尸東面授之。如特牲賓兄弟旅酬之儀者。北面者拜位亦立位。其授受則尸東面。主人在尸之東也。由此推之。則西階上旅酬。酬者在東受酬者在西。凡授者皆西面。受酬者皆東面也。今並依經文畧之。主人復筵升。

長賓以長賓位在堂下。注謂贊并長賓。依敖氏作宗人為是。私人相酬。言卒飲者實爵。則卒飲者亦私人也。私人位門東北面。注謂末受酬者。雖無所旅。猶飲。則卒飲者亦飲。而後實爵也。亦北面飲者。如堂上之禮。

禮節圖四 有司徹 七

禮同是注... 禮言北... 禮言北... 禮言北... 禮言北...
 禮言北... 禮言北... 禮言北... 禮言北... 禮言北...
 禮言北... 禮言北... 禮言北... 禮言北... 禮言北...
 禮言北... 禮言北... 禮言北... 禮言北... 禮言北...
 禮言北... 禮言北... 禮言北... 禮言北... 禮言北...

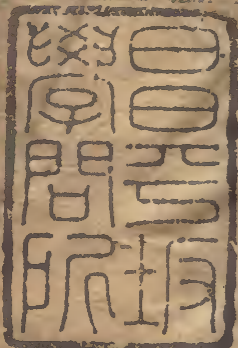
兄弟後生舉解圖



禮節圖四
 有司徹

敖氏謂此後生舉觶與主人酬賓之儀畧同似有為主人酬長兄弟之意則此所謂長即特牲禮所謂長兄弟此所謂後生即特牲禮所謂兄弟弟子也特牲云兄弟弟子舉觶于其長如主人酬賓儀又尸侑及賓俱有獻有酬而兄弟獨無酬則以後生補酬禮所不及于理為合後生北面長在其左則並立于階南奠爵之拜且答皆北面也下拜受于其位則西面故舉爵者亦東面答之經云爵止不言奠爵之所敖氏以為薦左蓋亦

準主人酬賓之節也從之



禮節圖四 有司徹

