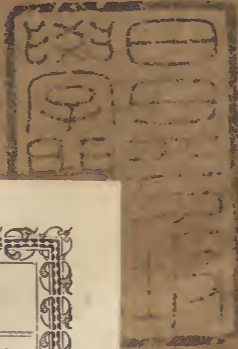


儀禮徑傳通解 卅九之七 十三



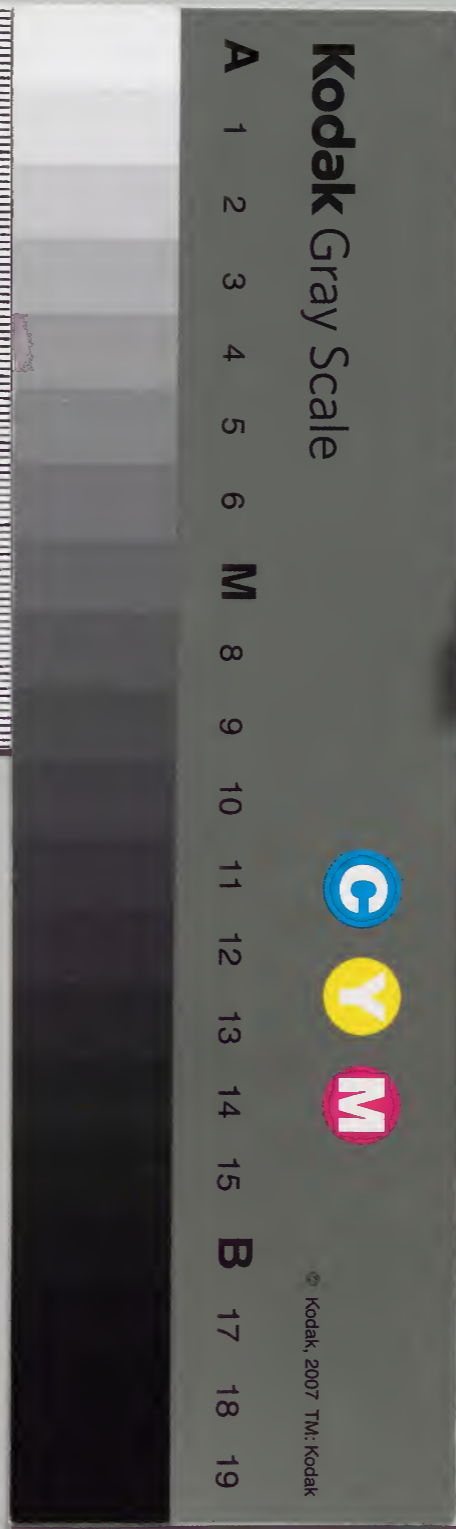
内閣文庫			
三 四 函	一 〇 架	五 八 九 八 冊	漢 書 類

漢書門			
三 二 冊	一 二 架	五 八 九 八 函	類



内閣文庫	
番號	漢 5898
冊數	32 (12)
函號	274 77

共三十二



綴じ部(喉部分)の文字など開きが不鮮明な箇所あり

儀禮集傳集註

王制之辛下名器

以玉作六瑞以等邦國等猶齊也王執鎮圭鎮安也所以安四方鎮圭者蓋以四鎮之山為

象飾圭長尺有二寸公執桓圭公二王之後及王之上公雙植謂之桓桓宮室之象所以安其上

也桓圭蓋亦以桓為象侯執信圭信當為身聲之誤也身圭躬圭蓋皆九寸伯執躬圭象以人為象飾文有麤髮耳欲其

慎行以保身子執穀璧穀所以養人蒲為席所以安人圭皆長七寸男執蒲璧二玉蓋或以穀為飾或以蒲為

象飾璧皆徑五寸不執圭者未成國也冬官玉人之事鎮圭尺有二寸天子守之命圭九寸謂之桓圭公守之命圭七寸謂之信

圭侯守之命圭七寸謂之躬圭伯守之註云命圭者王所命之圭也朝覲執焉居則守之子守穀璧男守蒲璧不言之者闕耳故

書或云命圭五寸謂之躬圭杜子春云當為七寸立謂五寸者璧文之闕亂存焉以玉作六器以禮天地

四方禮謂始告神時薦於神坐書曰周公植璧秉圭是也以蒼璧禮天以黃琮禮地以青圭

禮東方以赤璋禮南方以白琥禮西方以玄璜禮北方璋音章琥音虎璜音黃

此禮天以冬至謂天皇帝在北極者也禮地以夏至謂神在崑崙者也禮東方以立春謂蒼精之帝而太昊句芒

王制禮經十一文唐集補經

食焉禮南方以立夏謂赤精之帝而炎帝祝融食焉禮西方以立
秋謂白精之帝而少昊蓐收食焉禮北方以立冬謂黑精之帝而
顓頊玄冥食焉禮神者必象其類璧圓象天琮八方象地圭銳象
春物初生半圭曰璋象夏物半死琥猛象秋嚴半璧曰璜象冬閉
藏地上無物皆在牲幣各放其器之色人飲酒有酬幣○大宗伯
唯天半見

○王晉大圭執鎮圭纁藉五采五就以朝日直送反○纁有五采
文所以薦玉木為中榦用常衣而畫之就成也王朝日者示有所
尊訓民事君也天子常春分朝日秋分夕月觀禮曰拜日於東門
之外故書鎮作瑱鄭司農云晉讀為指紳之指謂插之於紳帶之
間若帶劍也瑱讀為鎮玉人職曰大圭長二尺扞上終葵首天子
服之鎮圭尺有二寸天子守之纁讀為藻率之藻五就五幣也一而為之就公執桓圭侯執信圭伯執

躬圭纁皆三采三就子執穀璧男執蒲璧纁皆二采再就以朝觀
宗遇會同于王信音申○三采朱白蒼二采朱綠也鄭司農云以
圭璧見于王朔禮曰侯氏入門右坐奠圭再拜稽
首侯氏見于天子春曰朝夏曰宗秋
日觀冬曰遇時見曰會殷見曰同諸侯相見亦如之亦執圭璧
以相見故鄭隱公朝於魯春
秋傳二邾子執玉高其容仰
象直轉反觀他弔反○璋以聘后夫人以琮享之也四圭有邸以

祀天旅上帝邸丁禮反下同○鄭司農云於中央為璧圭著其四
面一五俱成爾雅曰邸本也圭本著於璧故四圭有
邸圭未四出故也或說四圭有邸有四角也邸讀為抵欺之抵上
帝玄天玄謂祀天夏正郊天也上帝五帝所郊亦猶五帝殊言天
者尊異之也大宗伯職曰國
有大故則旅上帝及四望兩圭有邸以祀地旅四望兩圭者以
也儻而同邸祀地謂所
祀於北郊神州之神裸圭有瓚以肆先王以裸賓客裸古亂反
○鄭司農云於圭頭為器可以挹鬯裸祭謂之瓚故詩曰邸彼玉
瓚黃流在中國語謂之鬯圭以肆先王祭也玄謂肆解牲
體以祭因為名爵行曰裸漢禮瓚槃
大五升口徑八寸下有槃口徑一尺圭璧以祀日月星辰圭其
璧取殺璋邸射以祀山川以造贈賓客射食亦反造七到反○璋
於上帝

土圭以致四時日月封國則以土地其景不至以知其
射刻也土圭以致四時日月封國則以土地其景不至以知其
行得失也冬夏以致日春秋以致月土地猶度地也封諸侯以土
圭度日景觀分寸長短以制其域所封也鄭司農說以玉人職曰
土圭尺有五寸以致日以土
地以求地中故謂之土圭珍圭以徵守以恤凶荒守手又反○
當為鎮書亦或為鎮以徵守者以徵召守國諸侯若今時徵郡守
以竹使符也鎮者國之鎮諸侯亦一國之鎮故以鎮圭徵之也國
荒則民有遠志不安其土故以鎮圭鎮安之玄謂珍圭王使之瑞
節制大小當與琬琰相依王使人徵諸侯憂凶荒之國則授之執

儀禮集傳卷三十一

以往致王命焉如今時使者持節矣恤者牙璋以起軍旅以治兵

閭府庫振救之凡瑞節歸又執以反命守鄭司農云牙璋象故以牙璋發兵若今時以

戊遂諸璧羨以起度鄭司農云羨長也此璧徑長尺以起度量玉

蓋廣徑一尺駟圭璋璧琮琥璜之渠眉疏璧琮以斂尸駟音祖斂力

農云駟外有捷盧也組讀為駟疾之駟疏讀為沙謂圭璋璧琮琥

璜皆為開渠為眉璆沙除以斂尸令汁得流去也玄謂以斂尸者

於大斂焉加之也駟讀為組與組馬同聲之誤也渠眉玉飾之溝

象也以組穿聯六玉溝璆之中以斂尸圭在左璋在首琥在右璜

在足璧在背琮在腹蓋取象方穀圭以和難以聘女穀圭亦王使

明神之也疏璧琮者通於天地也其飾若粟文然難仇讎和之者若春秋宣公及齊侯

平莒及邾晉侯使瑕嘉平戎於王其聘女則以納徵焉琬圭以治

德以結好王命賜之及諸侯使大夫來聘既而為壇會之使大夫

執以命事焉大行人職曰時聘以結諸侯之琬圭以易行以除慝

好鄭司農云琬圭無鋒芒故治德以結好琬圭亦王使之瑞節鄭司農云

琬圭有鋒芒傷害征伐誅討之象故以易行除慝易惡行令為善

者以此圭責讓喻告之也玄謂除慝亦於諸侯使大夫來覲既而

使大夫執而命事於壇大行人職曰嚴覲以除邦國之慝○典瑞

天子執冒四寸以朝諸侯朝直還反○名玉曰冒者言德能覆

為天子用全上公用龍侯用瓚伯用將瓚才但反○鄭司農云全

色玄謂全純玉也瓚讀為餐餐之履龍瓚將皆雜名也甲者下尊

以輕重為差玉多則重石多則輕公侯四玉一石伯子男三玉二

石○履繼子男執皮帛謂公之孤也見禮次子男贊用束帛而以

作且反繼子男執皮帛豹皮表之為飾天子之孤表帛以虎皮此

說玉及皮帛者遂天子圭中必約其中央為執之以備失墜四圭

言見天子之用費天子圭中必約其中央為執之以備失墜四圭

尺有二寸以祀天郊天所以禮其神也典瑞職大圭長三尺杼上

終葵首天子服之杼直呂反○王所摺大圭也或謂之挺終葵推

日琕王六土圭尺有五寸以致日以土地致日度景至不夏日至

寸明自烙之景丈有三尺土猶度也建裸圭尺有二寸有瓚以祀廟裸之言

義使

卷三十一

三

尺好三寸以為度

美自賤好呼報反○鄭司農云美徑也好璧孔也爾雅曰肉倍好謂之璧好倍肉謂之瑗肉好

若一謂之環玄謂美猶延其袤一尺而廣狹焉

圭璧五寸以祀日月星辰

禮其神也圭其邸為璧取殺於

帝璧琮九寸諸侯以享天子

享獻也聘禮享君以璧享夫人以琮

穀圭七寸天子以

聘女

納徵加於束帛

大璋中璋九寸邊璋七寸射四寸厚寸黃金勺青金

外朱中鼻寸衡四寸有纁天子以巡守宗祝以前馬

射食亦反勺上灼反衡音

橫守手又反○射琰出者也勺故書或作約杜子春云當為勺謂酒尊中勺也鄭司農云鼻謂勺龍頭鼻也衡謂勺柄龍頭也玄謂鼻勺流也凡流皆為龍口也衡古文橫假借字也衡謂勺徑也三璋之勺形如圭瑋天子巡守有事山川則用灌焉於大山川則用

大璋加文飾也於中山川用中璋殺文飾也於小山川用邊璋半文飾也其祈沈以馬宗祝亦執勺以先之禮王過大山川則大祝

用事焉將有事於四海大璋亦如之諸侯以聘女亦納徵加於束

山川則使人飾黃駒大璋之文飾之也亦如之瑑圭璋八寸璧琮八寸以頒聘瑑直轉

者如邊璋七寸射四寸瑑圭璋八寸璧琮八寸以頒聘瑑直轉瑑反○瑑文飾也規視也聘問也衆來曰規特

二寸厚寸以起軍旅以治兵守

射食亦反○二璋皆有鈕牙之節於琰側先言牙璋有文飾也○鈕

側魚 反 駒琮五寸宗后以為權 名馬鄭司農云以為稱鍾以起量 大

琮十有二寸射四寸厚寸是謂內鎮宗后守之 射食亦反○如玉

牙 鈕 駒琮七寸鼻寸有半寸天子以為權 鄭司農云以為 兩圭五寸

有邸以祀地以旅四望 邸丁禮反○邸謂之 瑑琮八寸諸侯以享

夫人 獻於所朝聘 案十有二寸棗栗十有二列諸侯純九大夫純

五夫人以勞諸侯 案十有二列諸侯純九大夫純 王后也記時諸侯僭稱王而夫人之號不別是以同王后於夫人

也玉案十二以為列王后勞朝諸侯皆九列聘大夫皆五列則十

有二列者勞二王之後也棗栗實於器乃加於案聘禮曰夫人使

璋邸射素功以祀山川以致稍餼 稍所教反餼 既反○邸射刻

也鄭司農云素功無瑑飾也餼或 贊大行曰圭公九寸侯伯七

寸子男五寸博三寸厚半寸刻上左右各寸半玉也藻三采六等

刻以冉反○贊大行者書說大行人之禮者名也藻薦玉者也三

采六等以朱白蒼畫之再行也子男執璧作此贊者失之矣○雜

記 ○笏天子以球玉諸侯以象大夫以魚須文竹士竹本象可也

須音班 ○球美玉也文猶飾也大夫士見於天子與射無說笏入

飾竹以為笏不敢與君並用純玉物也 大廟說笏非古也 見賢通反說音脫下同 ○言凡吉事無 小功不

說笏當事免則說之 免音問 ○免悲哀哭踊之時不在於 既摺必

盟雖有執於朝弗有盟矣 摺音薦盟音管朝直遙反 凡有指畫於

君前用笏造受命於君前則書於笏笏畢用也因飾焉 畫胡麥反

造七到反 ○畢 笏度二尺有六寸其中博三寸其殺六分而去一 殺色界反

去起呂反 天子摺珽方正於天下也

○殺猶行也天子行上終葵首諸侯不 天子摺珽方正於天下也

終葵自大夫士又杼其下首廣二寸半 天子摺珽方正於天下也

摺音薦珽他頂反 ○此亦笏也謂之珽珽之言珽然無所屈也或

謂之大圭長三尺杼上終葵首終葵首者於行上又廣其首方如

椎頭是謂無所屈後則恒直 諸侯茶前詘後直讓於天子也 詘丘

相王書曰珽玉六寸明自焔 諸侯茶前詘後直讓於天子也 勿反

下同 ○茶讀為舒遲之舒舒懦者所畏在前也詘謂圍 大夫前詘

殺其首不為椎頭諸侯唯天子詘焉是以謂笏為茶 大夫前詘

後詘無所不讓也 大夫奉君命出入者上也上有天子 ○聘人以珽

下有已石又殺其下而圓 ○玉藻 ○聘人以珽

問士以璧召人以瑗絕人以瑛反絕以環 瑗為卷反瑛音訣 ○聘

以圭璋也問謂訪其國事因遺之也衛侯使使尹襄問子貢以弓

是其類也說文曰瑗者大孔璧也爾雅好倍肉謂之瑗肉倍好謂

之璧禮記曰君召臣以三節周禮珍圭以徵守鄭云以徵召守國

之諸侯若今徵郡守以竹使符也然則天子以珍圭召諸侯諸侯

召臣以瑗歟瑛如環而缺肉好若一謂之環古者臣有罪待放於

境三年不敢去與之環則還與之瑛則絕皆所以見意也反絕謂

反其將絕者此明諸侯以玉 ○天子素帶朱裏終辟 辟婢支反下

接人臣之禮也 ○荀子大畧 ○天子素帶朱裏終辟 辟婢支反下

也而素帶終辟大夫素帶辟垂士練帶率下辟居士錦帶弟子縞

帶并紐約用組 率音律縞古老反并必政反紐女九反組音祖 ○

今衣帶為之下天子也大夫亦如之率縹也士以下皆禪不合而

縹積如今作幪頭為之也辟讀如禪冕之禪禪謂以緇采飾其側

人君充之大夫禪其組及末士禪其末而已居士道

藝處士也此自而素帶亂脫在是耳宜承朱裏終辟

三寸長齊于

帶紳長制士三尺有司二尺有五寸子游曰參分帶下紳居二焉

紳鞞結三齊 鞞音必 ○三寸謂約帶紐組之廣也長齊于帶與紳

齊也紳帶之垂者也言其屈而重也論語曰子張書

諸紳有司府史之屬也三分帶下而三尺則帶高於中 大夫大帶

也結約餘也此又亂脫在是宜承約用組結或為衿 ○ 大夫大帶

也結約餘也此又亂脫在是宜承約用組結或為衿 ○ 大夫大帶

也結約餘也此又亂脫在是宜承約用組結或為衿 ○ 大夫大帶

也結約餘也此又亂脫在是宜承約用組結或為衿 ○ 大夫大帶

也結約餘也此又亂脫在是宜承約用組結或為衿 ○ 大夫大帶

四寸雜帶君朱綠大夫玄華士緇辟二寸再繚四寸凡帶有率無

箴功繚音了箴音針○雜猶飾也即上之禪也君禪帶上以朱下

外內皆以緇是謂緇帶大夫以上以素皆廣四寸士以練廣三寸

再繚之凡帶有司之帶也亦繚之如士帶矣無箴功則不禪之士

雖繚帶禪亦用箴功凡帶不禪下士肆束及帶勤者有事則收之

也此又亂脫在是宜承紳鞞結三齊肆束及帶勤者有事則收之

走則擁之肆讀為肆肆餘也餘束約紐之餘紐也勤謂童子之節

也緇布衣錦緣錦紳并紐錦束髮皆朱錦也緣余絹反并必政反

冠之稱也冠禮曰將冠○麻者不紳執玉不麻麻不加於采吉凶

者采衣紛也○玉藻○麻者不紳執玉不麻麻不加於采不相

于也麻謂經也紳大帶也喪以要經代大帶也麻不加於采雜記

衣采者不麻謂弁絰也必服弔服是也采玄纁之衣○鞞○鞞

君朱大夫素士爵韋鞞音必○此玄端服之鞞也鞞之言蔽也凡

裳大夫素裳唯士玄裳黃裳雜裳也皮弁服背素鞞○鞞殺直殺色界反

天子直四角直公侯無鞞殺天子直四角直公侯

前後方殺四角使之方變於天子大夫前方後挫角挫作臥反

於君也鞞以下士前後正士賤與君同不嫌也正直方之間謂

為前以上為後士前後正也天子之士則直諸侯之士則方

下廣二尺上廣一尺長三尺其頸五寸肩革帶博二寸廣上曠反

頸吉井反○頸五寸亦謂廣也頸中央肩兩角皆上接長直亮反

革帶以繫之肩與革帶廣同凡佩繫於革帶○玉藻○又曰鞞

長三尺下廣二尺上廣一尺會去上五寸紕以爵韋六寸不至下

五寸純以素紕以五采會古外反紕婢支反純章允反紕者巡

白紕在下曰純素生帛也紕六寸者中執之表裏各三寸也純紕

所不至者五寸與會去上同紕施諸縫中若今時縑也○雜記

節禮身傳集註 卷三十一 六

左者若於事未有能也 居則設佩 謂所處而朝則結佩 朝直遙反

亦結 齊則結結佩而爵鞞 齊側皆反結側耕反鞞音必○結屈也

服玄 凡帶必有佩玉唯喪否 喪主於哀去飾也 君子無故玉不去

身○古之君子必佩玉 比德焉君 右徵角左宮羽 徵側里反○玉

在右事也民也可以勞宮 趨以采齊 齊依註疾私反○路門外之

楚齊行以肆夏 登堂之 周旋中規 中丁仲反下同 折還中矩 折之

還音旋○曲 進則揖之退則揚之然後玉鏘鳴也 鏘七羊反○揖

行也宜方 前也揚之謂小仰 故君子在車則聞鸞和之聲行則鳴佩玉是以

非辟之心無自入也 辟音僻○鸞在衡和在式 之謂小僂見於

傳曰子貢問於孔子曰敢問君子貴玉而賤珉者何也為玉之

寡而珉之多與 珉亡貧反為丁偽反下同與 孔子曰非為珉之

多故賤之也玉之寡故貴之也夫昔者君子比德於玉焉溫潤

而澤仁也 夫音扶○色柔溫潤 縝密以栗知也 縝音診知音智

貌 廉而不剡義也 剡九衛反○剡傷也 垂之如隊禮也 隊真位

尚謙 叩之其聲清越以長其終詘然樂也 詘其勿反○樂作則

揚也詘絕止貌也 瑕不揜瑜瑜不揜瑕忠也 瑕音遐揜音掩瑜

樂記曰上如橐木 病也瑜其中間美者玉之 孚尹旁達信也 孚讀為浮尹讀為竹

性善惡不相揜似忠也 孚或作采旁達不有隱翳似信也 氣如白虹天也精神見於山

川地也 虹音紅見賢遍反○精神亦謂精氣 圭璋特達德也 特

謂以朝聘也璧琮則有幣有德 天下莫不貴者道也 道者人無

者無所不達不有須而成也 詩云言念君子 溫其如玉故君子貴之也 義聘

王及后之服履赤舄黑舄赤纁黃纁青句素履葛屨 總於力反句

明矣必連言服者著服各有履也履下曰舄禪下曰屨古人言屨

以通於履今世言屨以通於禪俗易語反與舄屨有約有總有純

者飾也鄭司農云赤纁黃纁以赤黃之絲為下緣士喪禮曰夏葛

履冬皮履皆總緇純禮家說總亦謂以采絲縹其下玄謂凡履舄

各象其裳之色士冠禮曰玄端黑履青絢純素積白履緇絢純

純爵弁纁履黑絢純是也王吉服有九鳥有三等赤鳥為上冕

服之鳥詩云玉錫韓侯玄衮赤鳥則諸侯與王同下有白鳥黑鳥

土后吉服六唯祭服有鳥玄鳥為上禕衣之鳥也下有青鳥赤鳥

鞠衣以下皆纁耳句當為絢聲之誤也絢純者同色今云赤纁

黃纁青絢雜互言之明鳥履衆多反覆以見之凡鳥之飾如纁之

次赤纁者王黑鳥之飾黃纁者王后玄鳥之飾青絢者王白鳥之

飾言纁必有絢純言絢亦有纁純三者相將王及后之赤鳥皆黑

節后之青鳥白飾凡履之飾如纁次也黃履白飾白履黑飾黑履

青飾絢謂之拘著鳥履之頭以為行戒纁縫中細純絲也天子諸

侯吉事皆為其餘唯服冕衣翟著鳥耳士爵弁纁履黑絢純等

祭服之履飾從纁也素履者非純吉有凶去飾者言葛履明有用

皮外內命夫命婦之命履功履散履散素但反○命夫之命履纁

時次命履於孤卿大夫則白履黑履九嬪內子亦然世婦命婦以

黑履為功履女御士妻命履而已士及士妻謂再命受服者散履

亦謂去飾○王之五路一曰玉路錫樊纁十有再就建大常十

天官僕人○有二旂以祀錫音陽樊步干反旂音留下同○王在馬曰路王路

讀如鞶帶之鞶謂今馬大帶也鄭司農云纁謂當胸士喪禮上篇

曰馬纁三就禮家說曰纁當胸以刑革為之三就三重三匝也玄

謂纁今馬鞅玉路之樊及纁皆以五采屬飾之十二就

就成也太常九旗之畫日月者正幅為繡旂則屬焉

金路鈎樊

纁九就建大旂以賓同姓以封

及纁以五采屬飾之而九成大旂九旗之畫交龍者以賓以會賓

客同姓以封謂王子母弟率以功德出封雖為侯伯其畫服猶如

上公若魯衛之屬其無功德各以親疏食象路朱樊纁七就建大

采畿內而已故書鈎為拘杜子春讀為鈎象路朱樊纁七就建大

赤以朝異姓以封朝直遙反○象路以象飾諸末象路無鈎以朱

赤九旗之通帛以朝以革路龍勒條纁五就建大白以即戎以封

日視朝異姓王甥舅革路龍勒條纁五就建大白以即戎以封

卷三十五

七

金路以金飾諸末鈎斐領之鈎也

全路無錫有鈎亦以金為之其樊

畫交龍者以賓以會賓

雖為侯伯其畫服猶如

象路朱樊纁七就建大

象路朱樊纁七就建大

象路朱樊纁七就建大

象路朱樊纁七就建大

象路朱樊纁七就建大

象路朱樊纁七就建大

象路朱樊纁七就建大

象路朱樊纁七就建大

象路朱樊纁七就建大

象路朱樊纁七就建大

象路朱樊纁七就建大

象路朱樊纁七就建大

象路朱樊纁七就建大

象路朱樊纁七就建大

象路朱樊纁七就建大

象路朱樊纁七就建大

象路朱樊纁七就建大

象路朱樊纁七就建大

象路朱樊纁七就建大

象路朱樊纁七就建大

象路朱樊纁七就建大

象路朱樊纁七就建大

象路朱樊纁七就建大

象路朱樊纁七就建大

象路朱樊纁七就建大

彫者畫之不能其韋安車坐乘車凡婦人車皆坐乘故書朱總為
 纒驚或作緊鄭司農云錫馬面錫纒當為總書亦或為總驚讀為
 是驚之驚驚總者青黑色以纒為之總著馬勒直兩耳與兩鑣容
 謂鑣車山東謂之裳幃或曰幢容玄謂朱總纒總其施之如驚總
 車衡轡亦宜有馬纒畫文也蓋如今小車蓋也皆有容有蓋則重
 翟厭翟謂蔽也重翟后從王祭祀所乘厭翟后從王賓饗諸侯所
 乘安車無蔽后朝見於王所乘謂去飾也詩國風碩人曰翟蔽以
 朝謂諸侯夫人始來乘翟蔽之車以朝見於君盛之也此翟蔽蓋
 厭翟也然則王后翟車貝面組總有握翟音祖下同握作帷○
 始來乘重翟乎翟音祖下同握翟車不重不厭以翟飾車
 之側爾爾貝面貝飾勒之當面也有握則此輦車組輓有翟羽蓋音輓
 無蓋矣如今輦車是也后所乘以出桑輦車組輓有翟羽蓋音輓
 輦所甲反○輦車不言飾后居宮中從容所乘但漆之而已為
 輦輪人輓之以行有翟所以禦風塵以羽作小蓋為翳日也故書
 翟為駢杜子春云當為翟書亦或為駢王之喪車五乘木車蒲蔽大禛尾纒疏飾小
 服皆疏乘繩證反禛莫歷反下同繫音羔○木車不漆者鄭司農
 禛以犬皮為覆冬故書疏為摺杜子春讀摺為沙玄謂蔽車旁禦
 風塵者犬白犬皮既以皮為覆冬又以其尾為戈戟之蔽麤布飾
 二物之側為之綠若攝服云服讀為蔽小蔽刀劍短兵之衣此始
 遭喪所乘為君之道尚微備姦臣也書曰以虎賁百人逆子釗亦
 為備為備素車焚蔽犬禛素飾小服皆素焚扶云反○素車以白土至
 馬

其禛服以素纒為緣此卒哭所乘為尹之道益著在車可以去戈戟藻車藻蔽鹿淺禛華飾故書藻
 子春華讀為華藻之藻直謂華藻也玄謂藻水草蒼色以蒼土至
 車以蒼纒為蔽也鹿淺禛以鹿夏皮為覆冬又以所治去毛者緣
 之此既駢車韋蔽然禛髮飾駢莫江反韋音九髮香求反○故書
 練所乘駢車韋蔽然禛髮飾駢莫江反韋音九髮香求反○故書
 駢讀為茶玩之茶直謂髮茶也玄謂駢車邊側有漆飾也韋細韋
 席也以為蔽者漆則成蕃即吉也然果然也髮赤多黑少之色韋
 也此大漆車藩蔽豸禛雀飾豸音岸○漆車黑車也藩今時小車
 祥所乘漆車藩蔽豸禛雀飾豸音岸○漆車黑車也藩今時小車
 之色年也服車五乘孤乘夏篆卿乘夏纒大夫乘墨車士乘棧車
 此禛所乘服車五乘之乘繩證反篆直轉反纒莫干反棧仕板反○
 庶人乘役車五乘之乘繩證反篆直轉反纒莫干反棧仕板反○
 也緣綠色或曰夏篆篆讀為圭瑒之瑒夏篆較有約也玄謂夏篆
 五采畫較約也夏纒亦五采畫無瑒爾墨車不畫也棧車不革輓
 而漆之役車方箱凡良車散車不在等者其用無常給遊燕及恩
 可載任器以共役凡良車散車不在等者其用無常給遊燕及恩
 等者謂若今輻車後戶之屬○日月為常交龍為旂通帛為旌雜
 作之有功有沽○春官巾車○日月為常交龍為旂通帛為旌雜
 帛為物熊虎為旗烏隼為旟龜蛇為旐全羽為旟析羽為旌旌之
 隼息允反旟音餘旟音兆旟音遂○通帛謂大赤從周正色無飾
 雜帛者以帛素飾其側白殷之正色全羽析羽皆五采繫之於旌

旌之上所謂旌旄於于首也凡九旗之帛皆用絳

大夫士建物師都建旗州里建旗縣鄙建旒道車載旒旒車載旌

仲冬教大閱司馬主其禮自王以下治民者旗畫成物之象王畫

日月象天明也諸侯畫交龍一象其升朝一象其下復也孤卿不

畫言奉王之政教而已大夫士雜帛言以先王正道佐職也師都

六卿六遂大夫也謂之師都都民所聚也畫熊虎者卿遂出軍賦

象其守猛莫敢犯也州里縣鄙鄉遂之官玄約言之鳥隼象其勇

捷也龜蛇象其扞難辟害也道車象路也王以朝夕燕出入旂車

木路也王以田以師全羽析羽五色象其文德也皆畫其象焉官府

也大閱王乘戎路建大常焉玉路金路不出

各象其事州里各象其名家各象其號

觀禮曰公侯伯子男皆就其旂而立此其類也或謂之事或謂之

名或謂之號異外內也三者旌旗之細也士喪禮曰為銘各以其

物亡則以緇長半幅頰末長終幅廣三寸書名於末此蓋其制也

徽識之書則云某某之事某某之名某某之號今大閱禮象而為

之兵凶事若有死事者亦當以相別也杜子春云畫當

為書立謂畫畫雲氣也異於在國軍事之飾司常

弓以授射甲革楛質者夾弓庾弓以授射豸侯鳥獸者唐弓大弓

以授學射者使者勞者射食亦反楛張林反夾古洽反庾一作庾

射音岸使所吏反王孤夾庾唐大六者

弓異體之名也往體寡來體多曰王孤往體多來體寡曰夾庾往

體來體若一曰唐太甲革華甲也春秋傳曰蹲甲而射之質正也

樹堪以為射正射甲與楛試弓習武也豸侯五十步及射鳥獸皆

近射也近射用弱弓則射大侯者用王孤射參侯者用唐大矣學

射者弓用中後習強弱則易也使者勞者弓亦用中遠近可也勞

矢也庫矢象焉二者皆可以散射也謂禮射及習射也前後訂其
 行平也凡矢之制枉矢之屬五分二在前三在後殺矢之屬三分
 一在前二在後矧矢之屬七分三在前四在後恒矢之屬軒輅中
 所謂志也鄭司農云庫矢讀為人罷短之罷立謂庫讀如庫病之
 痺痺之言倫○守邦國者用玉節守都鄙者用角節謂諸侯於其
 比○司弓矢○夫王子弟於其采邑有命者亦自有節以輔之玉節
 之制以玉為之以命數為小大角用犀角其制未聞凡邦國之使
 節山國用虎節土國用人節澤國用龍節皆金也以英蕩輔之使
 吏反○使節卿大夫聘於天子諸侯行道所執之信也土平地也
 山多虎平地多人澤多龍以金為節鑄象焉必自以其國所多者
 於以相別為信明也今漢有銅虎符社于春云門關用符節貨賄
 蕩皆為幣謂以函器盛此節或曰英蕩畫函

用璽節道路用旌節皆有期以反節通貨賄之官謂司市也道路
 者生治五涂之官謂鄉遂大夫也凡民遠出至於邦國邦國之民
 若來入由門者司門為之節關者司關為之節其商則司市為
 之節其以徵令及家徙則鄉遂大夫為之節唯賄賂非必由市或
 不用節也變司市言貨賄者璽節主以通貨賄貨賄非必由市或
 資於民家焉變鄉遂言道路者容公邑及小都大都之吏皆主治
 五涂亦有民也符節者如今宮中諸官詔符也符者今之印章
 也旌節今使者所擁節是也將送者執此節以送行者皆以道里
 日時課如今郵行有程矣以防容姦擅有所通也凡節有法式藏
 於掌

凡通達於天下者必有節以傳輔之必有節言遠行無有不
 得節而出者也輔之以
 傳者節為信耳傳
 說所齋操及所適無節者有幾則不達園土內之○
 地官掌節

傳曰昔殷紂亂天下脯鬼侯以饗諸侯以人肉為薦
 羞惡之甚也是以周公
 相武王以伐紂武王崩成王幼弱周公踐天子之位以治天下

六年朝諸侯於明堂制禮作樂頒度量而天下大服相息亮反
 朝直送反

致政於成王成王以周公為有勲勞於天下致政以王事
 授之王功曰勲事功

勞是以封周公於曲阜地方七百里革車千乘乘繩證反○曲
 阜魯地上公之

封地方五百里加魯以四等之附庸方百里者二十四并五五
 二十五積四十九開方之得七百里革車兵車也千乘成國之
 賦也詩魯頌曰王謂叔父建爾元子俾侯于魯大啓爾宇為周
 室輔乃命魯公俾侯于東錫之山川土田附庸又曰公車千乘
 朱英命魯公世世祀周公以天子之禮樂
 同之於周尊之
 是以

魯君孟春乘大路載弧韞旂十有二旒日月之章祀帝于郊配

以后稷天子之禮也

孤音胡獨音獨旂其衣反疏力求反○孟春建子之月魯之始郊日以至大路殷之祭天車也弧旌旗所以張幅也其衣曰霸天子之旌旗畫日月帝謂蒼帝靈威仰也昊天上帝魯不祭

季夏六月以禘禮祀周公於大廟牲用白牡尊用犧象山罍鬱尊用黃目

灌用玉瓚大圭薦用玉豆雕篋爵用玉琖仍雕加以璧散璧角

俎用梡斝升歌清廟下管象朱干玉戚冕而舞大武皮弁素積

楊而舞大夏昧東夷之樂也任南蠻之樂也納夷蠻之樂於大

廟言廣魯於天下也

禘大計反大廟之大音泰犧素何反疊音雷瓚才但反篋息緩反殘側眼反散先日旦反梡苦管反斝居衛反楊星曆反昧音昧任而林反○季夏建

巳之月也禘大祭也周公曰大廟魯公曰世室羣公稱宮白牡殷牲也尊酒器也犧尊以沙羽為畫飾象骨飾之鬱尊之器也黃彝也灌酌鬱尊以獻也瓚形如槃容五升以大圭為柄是謂圭瓚篋籩屬也以竹為之雕刻飾其直者也爵君所進於尸也仍因也因爵之形為之飾也加加爵也散角皆以璧飾其口也

梳始有四足也斝為之距清廟周頌也象謂周頌武也以管播之朱干赤大盾也威斧也冕冠名也諸公之服自衮冕而下如王之服也大武周舞也大夏夏舞也周禮昧師

掌教昧樂詩日以雅以南以箛不僭廣大也

君卷冕立于阼

夫人副禕立于房中君肉袒迎牲于門夫人薦豆籩鄉大夫贊

君命婦贊夫人各揚其職百官廢職服大刑

卷古本反禕音輝但音誕○副首飾也今之步搖是也詩云副笄六珈周禮追師掌王后之首服為副禕于后之上服唯魯及王者之後夫人服之諸侯夫人則自揄翟而下贊佐也命婦於內則世婦也於外則丈夫之妻也祭祀世婦以下佐夫人揚舉也大刑重罪也

是故夏禘

秋嘗冬烝春社秋省而遂大蜡天子之祭也

初音藥蜡仕嫁反東方王東巡守以春或闕之省讀為彌彌秋田○不言春祠嘗在名也春田祀枋大蜡歲十二月索鬼神而祭之大廟天子明堂

庫門天子臯門雉門天子應門

言廟及門如天子之制也天子則諸侯三門與臯之言高也詩云乃立臯門臯門有侂乃立應門應門將將

振水鐸於朝天子之政也

鐸大各反朝直遙反○天子將發號令必以木鐸警眾

山節藻梲復廟重檐刮楹達鄉

反坫出尊崇坫康圭疏屏天子之廟飾也

稅專悅反復音福直龍反檐以占反刮

古入反鄉許亮反坫丁念反○山節刻構盧為山也藻梲畫朱儒柱為藻文也復廟重屋也重檐重承壁材也刮刮摩也鄉肅屬謂夾戶窓也每室入窓為四達反坫反爵之坫也出尊當尊南也唯兩君為好既獻反爵於其上禮君尊于兩楹之間崇高

也康讀為九龍之九又為高坵九所受圭奠于上為屏

謂之樹今釋思也刻之為雲氣蟲獸如今闕上為之矣鸞車有

虞氏之路也鉤車夏后氏之路也大路殷路也乘路周路也古

侯反乘繩證反○鸞有鸞和也鉤有曲輿者也大路木路也乘

路王路也漢祭天乘殷之路也今謂之桑根車也春秋傳曰大

路素鸞或為樂也有虞氏之旂夏后氏之綏殷之大白周之大赤

之屬也綏當為綏讀如冠裝之裝有虞氏當言綏夏后氏當言

旂此蓋錯誤也綏謂注旄牛尾於杜首所謂大麾書云武王左

杖黃鉞右秉白旄以麾周禮王建大旂以賞夏后氏駱馬黑鬣

建大赤以朝建大白以即戎建大麾以田也夏后氏駱馬黑鬣

殷人白馬黑首周人黃馬蕃鬣夏后氏牲尚黑殷白牡周駢剛

駱音洛鬣力輒反蕃音煩駢息營反○顛正色也泰有虞氏之

尊也山疊夏后氏之尊也著殷尊也犧象周尊也著直略反○

地無爵夏后氏以琖殷以斝周以爵稷也詩曰洗爵奠斝灌尊

夏后氏以雞夷殷以罍周以黃目其勺夏后氏以龍勺殷以疏

勺周以蒲勺勺市灼反○夷讀為彝周禮春祠夏禴裸用雞彝

其頭蒲合蒲土鼓蕢桴韋籥伊耆氏之樂也蕢苦對反桴音浮

為日聲之誤也籥如笛三孔伊耆氏古拊搏玉磬拊擊大琴大

瑟中琴小瑟四代之樂器也拊音甫搏音搏拊居八反○拊搏

擊謂祝致皆所以節樂魯公之廟文世室也武公之廟武世室

也此二廟象周有文王武王之廟也世室者不毀米廩有虞氏

之庠也序夏后氏之序也瞽宗殷學也頌宮周學也廩音力甚反

庠序亦學也庠之言詳也於以考禮詳事也魯謂之米廩虞帝

上孝今藏黍盛之委焉序次序王事也瞽宗樂師瞽矇之所宗

也古者有道德者使教焉死則以為樂祖崇鼎貫鼎大璜封父

龜天子之器也璜音黃父音甫○崇貫封父皆國名文王伐崇

璜春秋傳曰分魯越棘大弓天子之戎器也越國名也棘戟也

棘夏后氏之鼓足殷楹鼓周縣鼓縣音玄○足謂四足也楹謂

鼓也殷頌曰植我鼓垂之和鐘叔之籬磬女媧之笙簫夏后氏

之龍簋虞殷之崇牙周之璧鬯有虞氏之兩敦夏后氏之四璗
 殷之六瑚周之八簋俎有虞氏以梘夏后氏以嶷殷以楨周以
 房俎夏后氏以楛豆殷玉豆周獻豆有虞氏服鞞夏后氏山殷
 火周龍章有虞氏祭首夏后氏祭心殷祭肝周祭肺夏后氏尚
 明水殷尚醴周尚酒有虞氏官五十夏后氏官百殷二百周三
 百有虞氏之綏夏后氏之綢練殷之崇牙周之璧鬯凡四代之
 服器官魯兼用之是故魯王禮也天下以為有道之國是故天
 下資禮樂焉明堂位○昭公將攻季氏告子家駒曰季氏為無道
 僭於公室久矣吾欲攻之何如子家駒曰諸侯僭於天子大夫
 僭於諸侯久矣昭公曰吾何僭矣哉子家駒曰設兩觀乘大路
 朱干玉戚以舞大夏八佾以舞大武此皆天子之禮也

儀禮集傳集註

王制之壬師田

王朝禮十三

周禮大宗伯以軍禮同邦國同謂威其不協僭差者軍禮之別有五大師之禮用衆
 也用其義勇大均之禮恤衆也均其地政地守地職之賦所以憂民大田之禮簡衆也古者
 因田習兵閱其車徒之數大役之禮任衆也築宮邑所以事民力強弱大封之禮合衆也正封
 疆溝塗之固所以合聚其民○大司馬凡制軍萬有二千五百人為軍小司徒
 會萬民之卒伍而用之五人為伍五伍為兩四兩為卒五卒為旅
 五旅為師五師為軍以起軍旅以作田役以比追胥比毗志反○用謂使民事
 之伍兩卒旅師軍皆衆之名兩二十五人卒百人旅五百人師二
 千五百人軍萬二千五百人此皆先王所因農事定軍令者也欲
 其思足相卹義足相救服容相別音聲相識作為也役功力之事追逐寇也野九夫為井四井為邑四
 邑為丘四丘為甸四甸為縣四縣為都以任地事而令貢賦凡稅
 斂之事賦謂出車徒給繇役也司馬法曰六尺為步步百為畷畷
百為夫夫三為屋屋三為井井計為通通為匹馬三十家

儀禮集傳集註

卷三十五

賦謂出車徒給繇役也司馬法曰六尺為步步百為畷畷百為夫夫三為屋屋三為井井計為通通為匹馬三十家

士一人徒二人通十為成成百井三百家華車一乘士十人徒二十人十成為終終于井三千家華車十乘士百人徒二百人十終為同同方百里萬井三萬家 ○族師五家為比十家為聯五人為華車百乘七千人徒二千人 ○族師五家為比十家為聯五人為

伍十人為聯四閭為族八閭為聯使之相保相受刑罰慶賞相及

相共 此毗志反聯音連 ○若作民而師田行役則合其卒伍簡其

兵器以鼓鐸旗物帥而至掌其治令戒禁刑罰 鐸徒各反○亦○於軍因為卒長

大司馬凡制軍萬有二千五百人為軍王六軍大國三軍次國二

軍小國一軍軍將皆命卿二千有五百人為師師帥皆中大夫五

百人為旅旅帥皆下大夫百人為卒卒長皆上士二十五人為兩

兩司馬皆中士五人為伍伍皆有長 將子亮反帥所類反長丁丈反○軍師旅卒兩伍皆眾名

也伍一比兩一間卒一族旅一黨師一州軍一鄉家所出一人將帥長司馬者其師吏也言軍將皆命卿則凡軍帥不特置選於六

官六鄉之吏自卿以下德任者使兼官焉 以九伐之灋正邦國 諸侯有違王命則出兵以征伐之所以正之也

諸侯之於國如樹木之有根本是以言伐云 馮弱犯寡則皆之 馮皮米反皆所景反○馮猶乘陵也言不字小

而侵侮之皆猶人膏瘦也 賊賢害民則伐之 春秋傳曰桓子曰侵王霸記曰四面削其地

鼓曰伐則伐者兵入其竟 暴內陵外則壇之 壇音善○內謂其國外謂諸侯壇讀如同

鳴鐘鼓以往所以聲其罪 荒民散則削之 荒蕪也田不治民不附 負固不服則侵之 負猶恃也固險

可依以固者也不服不事大也侵之者兵加其 賊殺其親則正之 賊殺其親則正之

竟而已用兵淺者詩曰密人不恭敢距大邦 放弑其君 放逐也弑殺也王霸

正之者執而治其罪王霸記曰立殺之也春秋僖公二 則殘之 放逐也殘殺也王霸 犯令陵政則杜之 令猶命也王霸記

陵政者輕政法不循也杜之 外內亂鳥獸行則滅之 行下孟反○

者杜塞使不得與鄰國交通 中春教振旅司 中春教振旅司

人倫外內無以異於禽獸不可親百姓則誅滅 馬以旗致民平列陳如戰之陳 立旗期民於其下也兵者守國之

備孔子曰以不教民戰是謂棄之兵者凶事不可空設因蒐狩而

習之凡師出曰治兵入曰振旅皆習戰也四時各教民以其一焉

春習振旅兵入收衆 辨鼓鐸錫鑠之用王執路鼓諸侯執賁鼓軍

專於農平猶正也

將執晉鼓師帥執提旅帥執鼙卒長執鏡兩司馬執鐸公司馬執

鐸鐸徒各反鐸直各反鏡丈交反賁扶云反帥所類反提徒兮反

鼓金奏以金鏡止鼓以金鐸通鼓以金鑼節鼓鄭司農云辨鼓鐸

鑼鏡之用謂鉦鐸之屬獨讀如濁其源之濁鏡讀如謹曉之曉提

子春云公同馬謂五人為伍伍之司馬也玄謂王不執賁鼓尚之

於諸侯也伍長謂之公以教坐作進退疾徐疏數之節

習戰法○遂以蒐田有司表貉誓民鼓遂圍禁火弊獻禽以祭社

貉所留反而貉祭也誓民誓以犯田法之罰也誓曰無干車無自後射立旌

遂圍禁旌弊爭禽而不審者罰以假馬禁者虞衡守禽之厲禁也

既著令鼓而圍之遂蒐田火弊火止也春田主用火因焚萊除陳

草皆殺而火止獻猶致也屬也田止虞人植旌衆皆獻其所獲禽

焉詩云言私其豸獻肩公春田主祭社者土方旆生也鄭司農

祭也書亦或為馮中夏教芟舍如振旅之陳羣吏撰車徒讀書

契辨號名之用帥以門名縣鄙各以其名家以號名鄉以州名野

以邑名百官各象其事以辨軍之夜事其他皆如振旅

芟讀如萊沛之沛芟舍草止之法撰讀曰算算

車徒謂數擇之也讀書芟以簿書校錄軍實之凡要號名者微識

所以相別也鄉遂之屬謂之名家之屬謂之號百官之屬謂之事

在國以表朝位在軍又象其制而為之被之以備死事帥謂軍將

及帥帥旅帥至伍長也以門名者所被微識如其在門所樹者也

凡此言以也象也皆謂其制同耳軍將皆命卿古者軍將蓋為營

治於國門魯有東門襄仲宋有桐門右師皆上卿為軍將者也縣

鄙謂縣正鄙師至鄰長也家謂食采地者之臣也鄉以州名亦謂

州長至比長也野謂公邑大夫百官以其職從王者此六者皆書

其官與名氏焉門則襄仲右師明矣鄉則南鄉甄東鄉為人是也

其他象此云某某之名某某之號某某之事而已未盡聞也鄉遂

大夫文錯不見以其素信于民不為軍將或為諸帥是以關焉夜

事戒夜守之事草止者慎遂以苗田如蒐之灋車幣獻禽以享初

於夜於是主別其部職初餘略反○夏田為苗擇取不孕任者若治苗去不秀實者云車

象神之 旂軍吏載旗師都載旌鄉遂載物郊野載旒百官載旗各書其事

與其號焉其他皆如振旅

旒旒之然反旒音兆旒音餘○軍吏諸軍

帥也師都遂大夫也鄉遂鄉大夫也或

與其號焉其他皆如振旅

旒旒之然反旒音兆旒音餘○軍吏諸軍

帥也師都遂大夫也鄉遂鄉大夫也或

與其號焉其他皆如振旅

旒旒之然反旒音兆旒音餘○軍吏諸軍

帥也師都遂大夫也鄉遂鄉大夫也或

與其號焉其他皆如振旅

旒旒之然反旒音兆旒音餘○軍吏諸軍

帥也師都遂大夫也鄉遂鄉大夫也或

與其號焉其他皆如振旅

旒旒之然反旒音兆旒音餘○軍吏諸軍

帥也師都遂大夫也鄉遂鄉大夫也或

與其號焉其他皆如振旅

旒旒之然反旒音兆旒音餘○軍吏諸軍

帥也師都遂大夫也鄉遂鄉大夫也或

與其號焉其他皆如振旅

旒旒之然反旒音兆旒音餘○軍吏諸軍

帥也師都遂大夫也鄉遂鄉大夫也或

與其號焉其他皆如振旅

旒旒之然反旒音兆旒音餘○軍吏諸軍

帥也師都遂大夫也鄉遂鄉大夫也或

與其號焉其他皆如振旅

旒旒之然反旒音兆旒音餘○軍吏諸軍

帥也師都遂大夫也鄉遂鄉大夫也或

與其號焉其他皆如振旅

旒旒之然反旒音兆旒音餘○軍吏諸軍

載燿或載物衆屬軍吏無所將也郊謂鄉遂之州長縣正以下也野謂公邑大夫載旒者以其將美卒也百官鄉大夫也載旗者以其屬衛王也凡旌旗有軍衆者畫異物無者遂以獮田如蒐田之帛而已書當爲畫事也號也皆畫以雲氣

澶羅弊致禽以祀枋枋音方○秋田爲獮獮殺也羅弊罔止也秋方聲之誤也秋田主祭四方

報成萬物詩曰以社以方中冬教大閱春辨鼓鐸夏辨號名秋實凡頒旗物以出軍之旗則如秋以尊甲之常則如冬司常

佐司馬時也大閱備軍禮而旌旗不如出軍之時空辟實前期

羣吏戒衆庶脩戰法羣吏虞人萊所田之野爲表百步則一爲

三表又五十步爲一表田之日司馬建旗于後表之中羣吏以旗

物鼓鐸錫鏡各帥其民而致質明弊旗誅後至者乃陳車徒如戰

之陳皆坐鄭司農云虞人萊所田之野芟除其草萊令車得驅馳

步表之中央表所以識正行列也四表積二百五十步左右之廣當容三軍步數未聞致致之司馬贊正也弊什也皆坐當聽誓

羣吏聽誓于陳前斬牲以左右徇陳曰不用命者斬之羣吏諸軍

南面鄉表也月令季秋天子教于田獵以習五戎司徒擗卦北面以誓之此大閱禮實正歲之中冬而說季秋之政於周爲中冬爲

月令者失之矣斯牲者小子也凡誓之大略皆誓湯誓之屬是也中軍以鼙令鼓鼓人皆三鼓司

馬振鐸羣吏作旗車徒皆作鼓行鳴錫車徒皆行及表乃止三鼓

撫鐸羣吏弊旗車徒皆坐撫音鹿○中軍中軍之將也天子六軍

曲中軍之將令鼓鼓以作其士衆之氣也鼓人者中軍之將帥帥

旅帥也司馬兩司馬也振鐸以作衆作起也既起鼓人擊鼓以行

之伍長鳴錫以節之伍長一日公司馬及表自後表前至第二表也三鼓者鼓人也鄭司農云撫讀如弄玄謂如涿鹿之鹿掩上振

之爲撫撫者止行息氣也司馬法曰鼓聲不過聞鼙聲不過聞鐸聲不過聞

作鼓進鳴錫車驟徒趨及表乃止坐作如初驟上救反○趨者赴

傳曰先人有奪人之心乃鼓車馳徒走乃表乃止及表自第三

戒三闕車三發徒三刺闕苦穴反○鼓戒戒攻敵鼓壹闕乃鼓退

鳴鏡且卻及表乃止坐作如初御起略反○鏡所以止鼓軍退卒

自前表至後表鼓鐸則同習戰之禮出入一也異者廢錫而鳴鏡

遂以狩田以旌爲左右和之門羣吏各帥其車徒以叙和出左右陳車徒有司平之旗居卒間以

分地前後有屯百步有司巡其前後險野人為主易野車為主

又反分扶問反易以鼓反○冬田為狩言守取之無所擇也軍門
曰和今謂之壘門立兩旌以為之叙和出用次第出和門也左右
或出而左或出而右有司平之鄉師居門正其出入之列也旗軍
吏所載分地調其部曲疏數前後有屯百步車徒異羣相去之數
也車徒畢出和門鄉師又巡其行陳鄭司農既陳乃設驅逆之車
云險野人為主人居前易野車為主車居前

有司表貉于陳前驅起其反○驅驅出禽獸使趨田者也中軍以

鼙令鼓鼓人皆三鼓羣司馬振鐸車徒皆作遂鼓行徒銜枚而進

大獸公之小禽私之獲者取左耳羣司馬謂兩司馬也枚如箸銜
之有繕結項中軍法止語為相
疑惑也進行也鄭司農云大獸公之輪之於公小禽私之以自界
也詩云言私其豨獻肩于公一歲為豨二歲為豨三歲為豨四歲
為肩五歲為慎此明其獻大者於公自取其小者豈謂慎讀為農
爾雅曰豕生三日豨豕壯曰豨豨豕曰豨豨豕曰豨豨豕曰豨豨豕
耳當以及所弊鼓皆駢車徒皆譟駢胡楷反譟素報反○鄭司農
云反所弊至所弊之處玄謂至
所弊之處田所當於止也天子諸侯蒐狩有常至其常處吏士鼓
譟象攻敵尅勝而喜也疾雷擊鼓曰駢譟謹也書曰前師乃鼓譟
譟亦謂喜也徒乃弊致禽饁獸于郊入獻禽以享烝饁會輒反○
徒乃弊徒止

也冬田主用眾物多眾得取也致禽饁獸于郊聚所獲禽因以祭

四方神於郊月令季秋天子既田命主祠祭禽四方是也入又以

禽祭及師大合軍以行禁令以救無辜伐有罪師所謂王巡狩若
會同司馬起師合

軍以從所以威天下行其政若大師則掌其戒令涖大卜帥執事

也不言大者未有敵不尚武若大師則掌其戒令涖大卜帥執事

涖費主及軍器費許慎反○大師王出征伐也涖臨也臨大卜卜
出兵吉凶也司馬法曰上下下謀是謂參之主謂

遷廟之主及社主在軍者也器鼓鐸之屬凡師既受甲迎及致建

主于廟及社主祝奉以從殺牲以血塗主及軍器皆神之及致建

大常比軍眾誅後至者此毗志反○玄謂致鄉師致民於司馬比
眾也校次及戰巡陳眠事而賞罰眠音視○事若師有功則左執律右

秉鉞以先愷樂獻于社鉞音人○功勝也律所以聽軍聲鉞所以
謂戰功也若師有功則左執律右

功于社也司馬法曰得意則愷樂愷歌示喜也若師不功則厭

司農云故城濮之戰春秋傳曰振旅愷歌以入于晉若師不功則厭

而奉主車厭於涉反○鄭司農云厭謂厭冠喪服也軍敗則以喪
禮故秦伯之敗於穀也春秋傳曰秦伯素服郊次鄉師

而哭立謂厭伏冠也奉猶○司常國之大閱贊司馬頒旗物王建

送也送主歸於廟與社○司常國之大閱贊司馬頒旗物王建

大常諸侯建旂孤卿建旌大夫士建物師都建旗州里建旗縣鄙

義禮集傳集註 卷三十六 五

建旒道車載旒旒車載旒

仲冬教大閱司馬主其禮自王以下治民者旗畫成物之象王畫日月象天明

也諸侯畫交龍一象其升朝一象其下復也孤卿不畫言奉王之政教而已大夫士雜帛言以先王正道佐職師都六卿六遂大夫

也謂之師都都民所聚也畫熊虎者鄉遂出軍賦象其守猛莫敢犯也州里縣鄙鄉遂之官互約言之鳥隼象其捷勇也龜蛇象其

扞難辟害也道車象路也王以朝夕燕出入游車木路也王以田以鄙全羽析羽五色象其文德也大閱王乘戎路建大常焉玉路

金路不出 ○巾車木路前樊鵠纓建大麾以田 前首剪樊步干反鵠戶

不鞞以革漆之而已前讀為緇翦之翦淺黑也木路無龍勒以淺黑飾韋為樊鵠色飾韋為纓不言就數飾與革路同大麾不在九

旗中以正色言之則黑夏 ○田僕掌馭田路以田以鄙 馭音御○田路木路

也田田獵也 掌佐車之政 佐亦 設驅逆之車 驅起御反○驅驅禽

鄙循行都鄙 令獲者植旌 以告獲也 及獻比禽 比此志反○田弊

使不出圍 凡田王提馬 提猶舉也晉猶抑也 走諸侯晉大夫馳 使人扣而舉之抑之

種物相從 司几筵 何後則設熊席右漆几 何音田○謂王甸有

皆止奔也 迹人掌邦田之地政為之厲禁而守之 田之地若 凡田獵者受

今死也

令焉 令謂時 禁麇卵者與其毒矢射者 麇音迷卵力管反○為其

與處也 ○肆師凡師甸用牲于社宗則為位 甸音田○社軍 ○甸祝掌

四時之甸師甸致禽于虞中乃屬禽及郊饁獸舍奠于祖禴乃斂

禽禴牲禴馬皆掌其祝號 屬音燭饁于慨反舍音釋禴音誅祝之

虞中使獲者各以其禽來致于所表之處屬禽別其種類饁饋也

以所獲獸饋於郊薦于四方羣兆入又以奠于祖禴薦且告反也

斂禽謂取三 ○典瑞牙璋以起軍旅以治兵守 鄭司農云牙璋瑑

十入腊人也 故以牙璋發兵若今時以銅虎符發兵立謂牙璋亦 以為牙璋兵象

王使之瑞節兵守用兵所守若齊人戍遂諸侯戍周 ○小宗伯若

大師則帥有司而立軍社奉主車 有司大祝也王出軍必先有事

日軍社遷主曰祖春秋傳曰軍行被社豐鼓祝奉以從曾子問曰

天子巡狩以遷廟主行載于齊車言必有尊也書曰用命賞于祖

不用命戮于社社之主 若軍將有事則與祭有司將事于四望 將

蓋用石為之奉謂將行 宗伯與其祭事立謂與祭有司謂大祝之屬蓋司馬之官實典焉

○大祝大師宜于社造于祖設軍社類上帝國將有事于四望及

軍歸獻于社則前祝

大並音泰造七報反○鄭司農說設軍社以春秋傳曰所謂君以師行成社費鼓祝奉以從者也則前祝大祝自前祝也立謂前祝者王出也歸也將有事於此神大祝居前先以祝辭告之○大師執

同律以聽軍聲而詔吉凶

上大音泰下大如字○大師大起軍師兵書曰王者行師出軍之日授將弓夫士卒振旅將張弓大呼大師吹律合音商則戰勝軍士強角則軍擾多變失士心宮則軍和士卒同心徵則將急數怒軍士勞羽則兵弱少威明鄭司農說以師曠曰吾驟歌北風又歌南風南風不競多死聲楚必無功○大史大師抱天時

與大師同車

大史與大師之大音泰○鄭司農云大出師則大史主抱式以知天時處吉凶史官主知天道故國語曰

吾非瞽史

馬知天道○鼓人掌教六鼓四金之音聲以節聲樂以和軍旅以

正田役以鼗鼓軍事以鞀鼓鼓役事凡軍旅夜鼓鼗

鼗扶云反鼗音羔鼗為大鼗夜半三通為晨戒旦明五通為發响○軍動則鼓其衆

行田役亦如之○挈壺氏凡軍事縣壺以序聚櫜

壺以爲漏以序聚櫜以次更聚擊櫜備○銜枚氏軍旅令銜枚

言語以

○環人掌致師致師者致其必戰之志古者將戰先使勇相誤○環人掌致師力之士犯敵焉春秋傳曰楚許伯御樂伯

攝叔為右以致晉師許伯曰吾聞致師者御靡旌摩壘而還樂伯

曰吾聞致師者左射以蔽代御執轡下馬掉袂而還攝叔曰吾聞致師者右入壘折鉞執

吾聞致師者右入壘折鉞執

祭軍慝○巡邦國搏謀賊搏音博謀音牒○

四方之故

郤其以事謀來侵伐○揚軍旅為之威武以觀敵詩云

訟敵國

敵國兵來則往之與訟○大司寇大軍旅涖戮于社

圍邑

降戶江反○圍邑欲降者受○大司樂王師大獻則令奏愷樂

社主在軍者也鄭司農說以書

○大司樂王師大獻則令奏愷樂

愷可

亥反○天子將出征類乎上帝宜乎社造乎禰禰於所征之地

報反禰乃禮反禰馬怕反○受命於祖

告祖也○受成于學

執有罪反釋奠于學以訊馘告

馘古反○釋菜奠幣禮先師也

醜又曰在類馘馘

○兵車不式

馘或為國○王制

武車綏放

之也武車

德車結旌

亦兵車

德車乘車

職以待事也筆謂書具之

前有水則載青旌前有塵埃則載鳴鳶

屬言謂會同盟要之辭

前有水則載青旌前有塵埃則載鳴鳶

屬言謂會同盟要之辭

前有水則載青旌前有塵埃則載鳴鳶

屬言謂會同盟要之辭

前有水則載青旌前有塵埃則載鳴鳶

屬言謂會同盟要之辭

前有水則載青旌前有塵埃則載鳴鳶

前有車騎則載飛鴻前有士師則載虎皮前有擊獸則載貔貅音載

戴埃烏來反鶯院專反貔婢支反貅許求反○載謂舉於旌首以警衆也禮君行師從鄉行旅從前驅舉此則士衆知所有所舉各以其類象青青雀水鳥鶯鳴則將風鴻取飛有行列也士師謂兵衆虎取其有威勇也貔貅亦擊獸也書曰如虎如貔士或爲仕

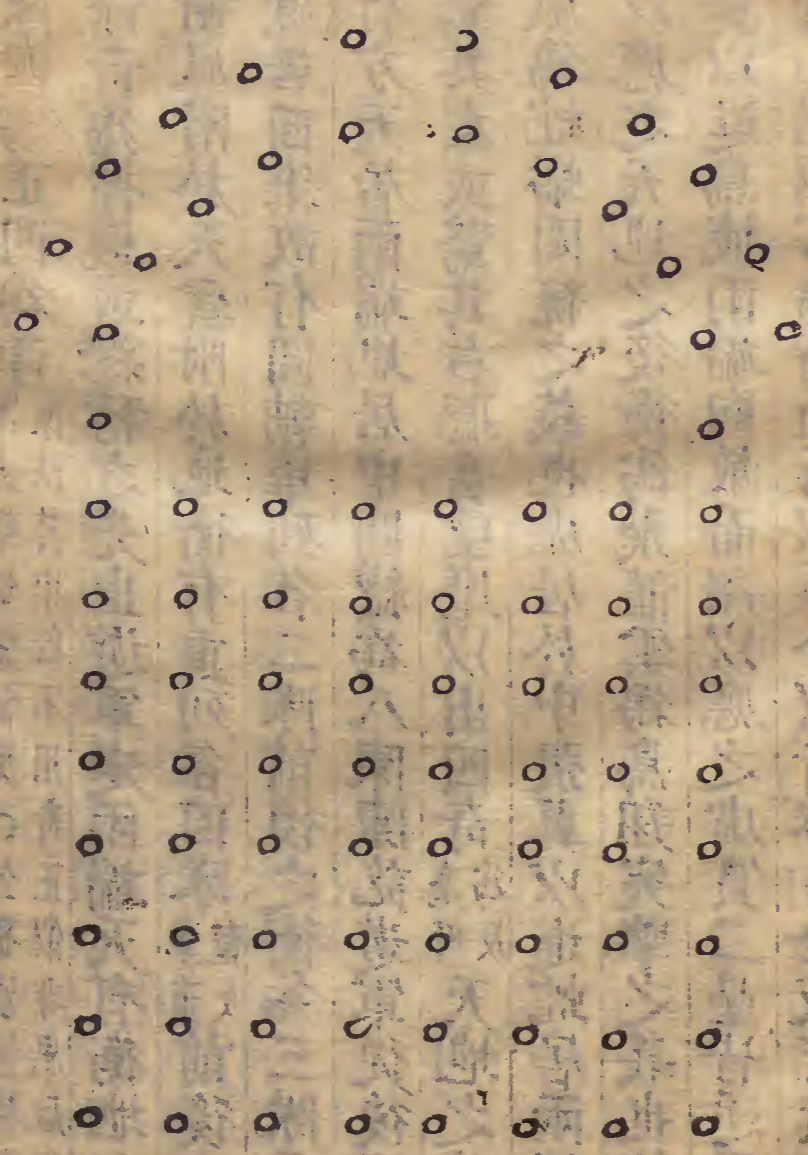
行前朱鳥而後玄武左青龍而右白虎招搖在上急繕其怒以此

爲軍陳象天也急猶堅也繕讀曰勁又畫招搖星於旌旗上以起君堅勁軍之威怒象天帝也招搖星在北斗杓端主指者

退有度度謂代與步數左右有局各司其局局部分也

戰陳圖

後漢志云立秋之日斬牲豕劉肆孫吳六十
四陳今按諸葛亮魚復平沙石磧八陳如左



風后握機文曰天陳地陳風陳雲陳虎翼陳蛇蟠陳飛龍陳鳥翔
陳八陳四為正四為奇陳去聲蟠蒲官反○公孫洪曰世有八卦
陳法其中既不用奇正似非風后所傳未

可參餘奇為握機或總稱之先出遊軍定兩端天有衡地有軸前

後有衝風附於天雲附於地衡有重列各四隊重直龍反前後之衝各

二隊風居四維故有圓軸單列各二隊前後之衝各三隊雲居四

角故有方天居兩端地居中間總為八陳陳訖遊軍從後躡敵躡

輒或驚其左或驚其右聽音望麾以出四奇麾呼為反天地之前衝為

虎翼風為蛇蟠圍繞之義也虎居於中張翼以進蛇居兩端向敵

而蟠以應之天地之後衝為飛龍雲為鳥翔突擊之義也龍居於

中張翼以進鳥掖兩端向敵而翔以應之虛實二壘皆逐天文氣

候向背山川利害隨時而行以正合以奇勝○金鼓旌旗數角音

二初警衆末收衆革音五一持兵二結陳三行四趨走五急鬪金

音五一緩鬪二止鬪三退四背五急背麾法五一立二黃三白四

青五赤旗法八一天玄二地黃三風青一作赤四雲白五天前上玄下赤

六天後上玄下白七地前上黃下赤八地後上黃下青二革二金為天三革三金

為地二革三金為風三革二金為雲四革三金為龍三革四金為

虎四革五金為鳥五革四金為蛇此八陳各用金鼓之制其金革

之間加一角音者在天為兼風在地為兼雲在龍為兼鳥在虎為

兼蛇加二角音者全師進東加三角音者全師進南加四角音者

全師進西加五角音者全師進北靴音不止者行伍不整靴徒刀反行戶

郎金革既息而角音不止者師並旋三十二隊天衡八隊天前衝

八隊天後衝十六隊風二十四隊地軸十二隊地前衝十二隊地

後衝十六隊雲以天地前衝為虎翼天地後衝為飛龍風為蛇蟠

雲為鳥翔天地以下八重以列或曰握機望敵即引其後以持角

前列不動荷舉綺反○公孫洪曰陳法依此而前列先進以次之或合而為一因離而為

八各隨師之多少觸類而長長丁丈反天或圓布不動前為右後為左

天地四望之屬是也天居兩端其次風其次雲左右相向是也公孫

洪曰此地方布風雲各在前後衝之前天居兩端其次地居中間

兩地為比是也公孫洪曰此為動為從天陳變為地陳或即縱布

天一天二次之縱布地四次於天後縱布四風挾天地之左右天

地前衝居其右後衝居其左雲居兩端虛實二壘則此是也縱子

公孫洪曰人多傳韓信註釋天或圓布以下與此微有差異而

范蠡樂毅之說相雜今亦錯綜於其中其部隊或三或五或三十

或五十陳圖如此變通由人一本自或五十以下云變通之理寄

之明哲不復備載近古以來其文不滿天多憑口訣以相傳授予

今於難解之處增字以發明之○按此法六十四陳天衝十六陳

居兩端地軸十二陳居中間天前衝四陳居右後衝四陳居左地

前衝六陳居前後衝六陳居後風八陳附天雲八陳附地合為八

陳天衝并前後衝二十四陳合風八陳為三十二陽地軸并前後

衝二十四陳合雲八陳為三十二陰遊軍二十四陳在六十四陳

之後凡行軍結陳合戰設疑補闕全在遊兵天地之前衝為虎翼

風為蛇蟠兵家先陰以右為前又風從虎虎與蛇皆陰類同位西

北也天地之後衝為飛龍雲為鳥翔兵家後陽以左為後又雲從

龍龍與鳥皆陽類同位東南也以天地風雲為四正以龍虎鳥蛇

為四奇所謂八陳也每以二陳相從一陳之中又有兩陳一戰

守故又有二十二隊天衝二十四隊地軸等數也中外有輕重之

權陰陽有剛柔之節彼此有虛實之地主客有先後之數輕重之

權剛柔之節者家計也以實擊虛以先奪後者合變也我易而敵

常險我簡而敵常繁兵法所謂致人而不致于人此其機要也

○先王之治順天之道設地之宜官民之德而正名治物立國辨

職以爵分祿諸侯懷海外來服獄弭而兵寢容聖德之治

也其次賢王制禮樂法度乃作五刑興甲兵以討不義巡狩省方

危有功之君徧告于諸侯徧音彰明有罪乃告于皇天上帝日月

星辰禱于后土四海神祇山川塚社告都皓反祇翹乃造于先王

然後冢宰徵師于諸侯曰某國為不道征之以某年月日師

至于某國會天子正刑冢宰與百官布令於軍曰入罪人之地無

長豐集傳卷之六

暴神祇無行田獵無毀上功無燔牆屋燔音煩無伐林木無取六畜

禾黍器械畜許六反見其老幼奉歸勿傷雖遇壯者不校勿敵敵

若傷之醫藥歸之既誅有罪王及諸侯脩正其國舉賢立明正復

厥職司馬法○天下有道禮樂征伐自天子出必以歲之孟秋賞軍

帥武人於朝帥所類反簡練傑俊任用有功命將選士以誅不義

於是孟冬以級授軍司徒摺扑北面而誓之摺音薦○以等

誓于社以習其事先期五日大史誓于祖廟大音泰擇吉日齋戒告

于郊社稷宗廟既筮則獻兆於天子天子使有司以牲特告社告

以所征之事而受命焉舍奠于帝學以受成舍音釋○成謂帥律已成定然後

乃類上帝柴于郊以出以齊車遷廟之主及社主行大司馬職奉

之齊側皆反下同○言以大司馬奉所遷廟社之主無遷廟主則以幣帛皮圭告于祖禰

禮反謂之主命亦載齊車凡行主皮圭幣帛皆每舍奠焉而後就

館言廟社行主及皮圭幣帛之主命每所至之地則先舍奠而後就館示有尊也舍當作釋羣二同主車止于中

門之外外門之內廟主居于道左社主居于道右其所經名山大

川皆祭告焉○及至敵所將戰太史卜戰日卜右御先期三日有

司明以敵人罪狀告之史史定誓命戰日將帥陳列車甲卒伍于

軍門之前有司讀誥誓使周定三令五申既畢遂禱戰所克于上

帝然後即敵將士戰全已克敵史擇吉日復禱於所征之地禱馬祭名也

柴於上帝祭社奠祖以告克者不頓兵傷士也戰不克則

不告也○凡類禱皆用甲丙戊庚壬之剛日有司簡功行賞不稽

于時其用命者則加爵受賜于祖奠之前其奔北犯令者則加刑

罰戮于社主之前書稱用命則賞于祖弗用命則戮于社然後鳴金振旅有司徧告

捷于時所有事之山川○既至舍于國外三日齋以特牛親格于

祖禰然後入設奠以反主舍音赦齊側皆反禰乃禮反若主命則

設奠反其注於廟於社

卒奠斂玉埋之于廟兩階間言埋玉則祭帛焚之反社主如初迎之禮舍奠

于帝學以訊誠告大享於羣吏用備樂饗有功於祖廟舍爵策勳

焉謂之飲至此天子親征之禮也舍奠之舍音釋識古獲反舍爵之舍音捨○並孔叢子問軍禮

○曾子問曰古者師行必以遷廟主行乎孔子曰天子巡守以遷

廟主行載于齊車言必有尊也今也取七廟之主以行則失之矣

齊側皆反○當七廟五廟無虛主虛主者唯天子崩諸侯薨與去

其國與禘祭於祖為無主耳裕音洽○曾子問曰古者師行無遷主

則何主孔子曰主命問曰何謂也孔子曰天子諸侯將出必以幣

帛皮圭告于祖禰遂奉以出載于齊車以行每舍奠焉而后就舍

以脯醢醢禮神乃敢即安也反必告設奠並禮記曾子問○乘兵車出先刃

入後刃不以刃鄉國也軍尚左左陽也陽主生將軍有廟勝卒尚右右陰也陰

主殺卒之行伍以右為上示有死志也○有虞氏戒於國中欲民體其命也夏后

氏誓於軍中欲民先成其慮也殷誓於軍門之外欲民先意以待

事也周將交刃而誓之以致民志也夏后氏正其德也未用兵之

刃故其兵不雜殷義也始用兵之刃矣周力也盡用兵之刃矣夏

賞於朝貴善也殷戮於市威不善也周賞於朝戮于市勸君子懼

小人也三王彰其德一也朝直通反○夏后氏曰鉤車先正也殷

曰寅車先疾也周曰元戎先良也旂夏后氏立首人之執也殷白

天之義也周黃地之道也章夏后氏以日月尚明也殷以虎尚威

也周以龍尚文也司馬法○天子命將出征親繫齊盛服設奠于祖

以詔之將子亮反繫皆齊大將先入軍吏畢從皆北面再拜稽

首而受稽音格○天子當階南面命授之節鉞大將受鉞音越○

節天子乃東向西面而揖之謂轉南面自東謂受所賜示弗御也謂不御坐

然後告太社冢宰執屨宜於社之右屨時軫反○左傳云戎有受

振振祭社之肉盛以屨器

南面授大將大將北面稽首再拜而受之承所頒賜于軍吏頒音班

其出不類其克不禡禡馬戰之所在有大山川則祈焉禱克于五

帝捷則報之振旅復命簡異功勤親告廟告社而後適朝朝直選反○孔

叢子問○祈勝之禮命勇謀之將以禦敵先使之迎于適所從來

之方為壇祈克于五帝衣服隨其方色執事人數從其方之數從

方之數則北方七人南方九人東方十一人西方十三人牲則用其方之牲祝史告于社稷宗

廟邦域之內名山大川君親素服誓衆于太廟曰大音泰某人不道

侵犯大國二三子尚皆同心比力比毗志反死而守將帥稽首再拜受

命將子亮反帥所類反下同稽音啓既誓將帥勒士卒陳于廟之右陳去聲君立太

廟之庭祝史立于社百官各警其事御于君以待命乃大鼓于廟

門詔將帥命卒習射三發擊刺三行告廟用兵于敵也五兵備效

乃鼓而出以即敵此諸侯應敵之禮也應於證反○孔○帥師者

受命於廟受服於社服時忍反○服宜社之肉盛以蜃器○將帥受命者將率入軍

吏畢入皆北面再拜稽首受命天子南面而授之鉞東行西面而

揖之示弗御也將子亮反帥率並所類反稽音啓○將居軍中之禮介冑在身

執銳在列雖君父不拜若不幸軍敗則駟騎赴告不載橐鞬將子亮反

冑直又反駟音日橐音羔鞬丑亮反天子素服哭于庫門之外三

日大夫素服哭于社亦如之亡將失城則皆哭七日軍敗三日哭將亡城失則

七日哭蓋輕重之差天子使使迎于軍命將帥無請罪然後將帥結草自縛

袒右肩而入蓋喪禮也帥所類反○並孔叢子○齊桓公既立參國伍鄙之

法見制國篇問於管子曰吾欲從事於諸侯其可乎欲行伯道討不義也管子對

曰未可國未安桓公曰安國若何管子對曰脩舊法伯王之法擇其善

者而業用之業猶創也遂滋民與無財遂育也滋長也貧無財者振業之也而敬百姓則

國安矣桓公曰諾遂修舊法擇其善者而業用之遂滋民與無財

義禮集傳集注 卷三十六 十一

而敬百姓國既安矣桓公曰國安矣其可乎管子對曰未可君若

正卒伍脩甲兵周禮五人為伍百人為卒管子亦以五人為伍而以二百人為卒則大國亦將正

卒伍脩甲兵則難以速得志矣君有攻伐之器小國諸侯有守禦

之備則難以速得志矣君若欲速得志於天下諸侯則事可以隱

令可以寄政事戎車也隱匿也寄託也匿軍令託於國政若有征伐鄰國不知也桓公曰為之若何

管子曰作內政而寄軍令焉內政國政也因治政以寄軍令也桓公曰善管子於

是制國五家為軌軌為之長長丁丈反下同軌十軌為里里有

司為立四里為連連為之長十連為鄉鄉有良人焉賈侍書云良人卿士也

以為軍令為軍掌令五家為軌故五人為伍軌長帥之居則

十軌為里故五十人為小戎里有司帥之小戎兵車也此有司

連長帥之十連為鄉故二千人為旅鄉良人帥之五鄉一帥故萬

人為一軍五鄉之帥帥之一帥之帥並所類反五鄉一帥故萬

人為一軍五鄉之帥帥之則萬二千五百人為軍帥長也三軍故有中軍之鼓有國子之鼓有高子之鼓春

以狡振旅狡色牛反春田日狡振整也旅眾秋以獮治兵獮息

令勿使遷徙遷徙猶改更也伍之人祭祀同福死喪同恤恤憂禍災共之

人與人相疇家與家相疇疇匹世同居少同游故夜戰聲相聞足

以不乖晝戰目相視足以相識其歡欣足以相死少詩照反致

居同樂行同和死同哀是以守則同固戰則同彊君有此士也三

萬人以方行於天下樂音洛以誅無道以屏周室屏猶天下大

國之君莫之能禦也禦常也荀卿子曰仁人之兵聚則成卒散

則成列卒卒伍行列言動皆有備也延則若莫邪之長刃嬰之者斷兇則若莫

邪之利鋒當之者潰邪于嗟反允猶聚也與隊同謂聚之使每

義禮集專集注

卷三十六

十四

圍居而方正則若盤石然觸之者角摧推祖回反○圍居方正謂不動時也則如大石之不可移也○王者之軍制將死鼓將子亮反○死謂不棄之而奔亡也左傳曰師之耳目在吾旗鼓也御

死轡百吏死職士大夫死行列聞鼓聲而進聞金聲而退順命為

上有功次之轡音秘行戶江反○軍之所重在順命故有功次之令不進而進猶令不退而

退也其罪惟均令教令也言使之不進而進猶令不退而進其罪同也不殺老弱不臘禾稼

獵與躡服者不禽格者不舍犇命者不獲服謂不戰而退者不追命謂奔走來歸其命者不獲之為囚俘也凡誅非誅其百姓也誅其亂百姓者也百姓

有扞其賊則是亦賊也謂為賊之扞蔽也以故順刃者生蘇刃者死犇命

者貢順刃謂不戰借之而走者蘇讀為條條向也○王者有誅而謂相向格鬪者貢謂來歸命者獻於上將也

無戰城守不攻兵革不擊德義未加所以敵人不戰故不上下相

喜則慶之敵人上下相愛悅則慶賀之况侵伐乎不屠城屠謂毀其城殺其民若屠者然也不潛軍

不留眾不久留暴露於外也師不越時古者行役不踰時也故亂者樂其政不安其上

欲其至也樂音洛○東征西怨之比○並荀子○宋人弑昭公趙宣子請師於靈公

以伐宋發令於大廟召軍吏而戒樂正大音泰○正長也軍吏主師旅樂正主鐘鼓令

三軍之鐘鼓必備趙同曰國有大役不鎮撫民而備鐘鼓何也宣

子曰大罪伐之小罪憚之憚懼也襲侵之事陵也輕曰襲無鐘鼓曰

是故備鐘鼓聲其罪也以聲張其罪戰以錡于丁寧倣其民也錡音純○錡于

形如椎頭與鼓角相和丁寧者謂錡也倣戒也襲侵密聲為斃事

唐尚書云錡于錡也非也錡與錡于各異物乃使旁告于諸侯治兵振旅

吾備鐘鼓為君故也為于偽反○為欲尊明君道鳴鐘鼓以至于宋晉語

○吳侵陳斬祀殺厲祀神位有屋樹者厲疫病吳侵陳以魯哀元年

秋師還出竟陳大宰嚭使於師夫差謂行人儀曰是夫也多言盍

嘗問焉師必有名人之稱斯師也者則謂之何還音旋竟音境大音泰嚭音鄙反使

色吏反盍音胡○大宰行人官名也夫差吳子光之大宰嚭曰

子盍何不也嘗猶試也夫差修舊怨庶幾其師有善名

大宰嚭曰

大宰嚭曰

古之侵伐者不斬祀不殺厲不獲二毛獲謂徐虜之二毛鬚髮班白今斯師也

殺厲與其不謂之殺厲之師與與音餘下同○欲微切之故其言似若不審然正言殺厲重人曰

反爾地歸爾子則謂之何子謂所獲民臣曰君王討敝邑之罪又矜而赦

之師與其無名乎又微勸之終其意○檀弓○戎昭果毅以聽之之謂禮聽謂常存

於耳著於心殺敵為果致果為毅易之戮也左傳宣公二年○工尹商陽與陳

弃疾追吳師及之工尹楚官名弃疾楚公子弃疾也魯昭八年帥師滅陳縣之楚人善之因號焉至十二年楚

子狩於州來使蕩侯潘子司馬督置尹午陵尹喜圍徐以懼吳於時有吳師陳或作陵楚人聲陳弃疾謂工尹商

陽曰王事也子手弓而可手弓子射諸射食亦反下同○商陽仁不忍復射擊仆也報報也又及謂之又斃二人

射之斃一人報弓斃音敝下同報正亮反○又及謂之又斃二人

每斃一人揜其目止其御曰朝不坐燕不與殺三人亦足以反命

矣朝直遙反與音預○朝燕於寢大夫坐於上士立於下然則商陽與御者皆士也兵車察乘射者在左戈盾在右御在中央

孔子曰殺人之中又有禮焉善子路怫然進曰人臣之節當君大

事唯力所及死而後已夫子何善此子曰然如汝言也吾取其有

不忍殺人之心而已禮記檀弓弓家語子貢問○子路問於孔子曰臧武仲率

師與邾人戰于狐鮐遇敗焉師人多喪而無罰古之道然與孔子

曰凡謀人之軍師敗則死之謀人之國邑危則亡之鮐音臺喪息浪反與音餘

○利已亡眾非患也言亡之者雖辟賢非義退古之正也其君在焉者有詔則無討詔君

也有君教則臣無討古之為軍也軍有左右闕從補之左右左右部也闕缺也成而不

知是以寡敗不知敵不知有闕若以下貳上闕而不變敗弗補也變更

非聲章弗能移也聲金鼓也章旌旗也移動也聲章過數則有釁有釁則敵入

釁許慎反○釁隙也軍法進退旂鼓有數過則有隙敵見隙而犯已也敵入而凶救敗不暇誰能退

敵敵之如志國之憂也可以陵小難以征大以下享貳上可以侵陵小國難以征大國

○古者賢王明民之德盡民之善故無廢德無簡民賞無所

生罰無所試有虞不賞不罰而民可用至德也夏賞而不罰至教

生罰無所試有虞不賞不罰而民可用至德也夏賞而不罰至教

也殷罰而不賞至威也周以賞罰德衰也賞不踰時欲民速得為善之利也罰不遷列欲民速覩為不善之害也大捷不賞上下皆不伐善上苟不伐善則不驕矣下苟不伐善必亡等矣上下不伐善若此讓之至也大敗不誅上下皆以不善在己上苟以不善在己必悔其過下苟以不善在己必遠其罪遠于上下分惡若此讓之至也古者戍軍三年不興覩民之勞也上下相報若此和之至也得意則愷歌示喜也愷可亥反偃伯靈臺答民之勞示休也古者以仁為本以義治之之謂正正不獲意則權權出於戰不出於中人是故殺人安人殺之可也攻其國愛其民攻之可也以戰止戰雖戰可也故仁見親義見說說音悅智見恃勇見方信見信內得愛焉所以守也外得威焉所以戰也戰道不違時不歷民病所以愛吾民也不加喪不困凶所以愛夫其民也冬夏不與師所以兼愛民也故國雖大好戰必亡天下雖安忘戰必危天下既平天子大愷

春蒐秋獮諸侯春振旅秋治兵所以不忘戰也愷可亥反蒐所留反獮息典反古者逐奔不過百步縱綏不過三舍是以明其禮也不窮不能而哀

憐傷病是以明其仁也成列而鼓是以明其信也爭義不爭利是以明其義也又能舍服是以明其勇也舍音捨知終知始是以明其

智也六德以時合教以為民紀之道也自古之政也司馬法○天子之義必純取法天地而觀於先聖士庶之義必奉於父母而正於

君長長丁夫反故雖有明君士不先教不可用也古之教民必立貴賤之倫經使不相陵德義不相踰材技不相掩勇力不相犯故力同

而意和也古者國容不入軍軍容不入國故德義不相踰上貴不伐之士不伐之士上之器也苟不伐則無求無求則不爭國中

聽必得其情軍旅之聽必得其宜故材技不相掩從命為士上賞



犯命為士上戮故勇力不相犯既致教其民然後謹選而使之事

極修則百官給矣教極省則民興良矣習貫成則民體俗矣教化

之至也古者逐奔不遠縱緩不及不遠則難誘不及則難陷以禮

為固以仁為勝既勝之後其教可復是以君子貴之也司馬法○古

者國容不入軍軍容不入國軍容入國則民德廢國容入軍則民

德弱故在國言文而語溫在朝恭以遜朝直修已以待人不召不

至不問不言難進易退易以在軍抗而立行遂而果介者不拜

兵車不式城上不趨危事不齒故禮與法表裏也文與武左右也

司馬法○天子諸侯無事則歲三田三田者夏不田蓋夏時也周禮

一為乾豆二為賓客三為充君之庖君尊宗廟敬賓客故先人而

後已取其下也又分別殺之

三等故自左膘而射之達過於右肩膈為上殺以其貫心死疾肉

最絮美故以為乾豆也射右耳本箋云射當為達亦自左射之達

右耳本而死者為次殺以其遠心死稍遲肉已微惡故以為賓客

也下言自左者蒙上文可知射左股膈而達過於右脅膈為下殺

以其中脅死最遲肉又益惡充君之庖也凡射獸皆逐後從左膈

而射之達於右膈獨言射左膈則上殺達於右膈當自左脅也次

殺右耳本當自左肩膈也不言自左舉下殺之射左膈可推而知也

無事而不田曰不敬田不以禮

曰暴天物不敬者簡祭天子不合圍諸侯不掩羣為盡天子殺則

下大綏諸侯殺則下小綏綏耳佳反○綏當為綏綏有大夫殺則

止佐車佐車止則百姓田獵佐車驅國君春田不圍澤大夫不掩

羣士不取麇卵生乳之時獺祭魚然後虞人入澤梁豺祭獸然後

田獵鳩化為鷹然後設罝羅草木零落然後入山林昆蟲未蟄不

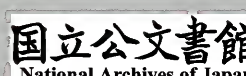
以火田罝音尉○取物必順時候也梁絕水取魚者罝不麇不卵

不殺胎不斃天麇音迷卵力管反斃於表反天鳥老不覆巢覆敗

制○田者大艾草以為防艾音又○言田獵者必大艾殺野草或

舍其中舍音赦○或復止舍其中謂未田之前誓士戒眾褐纒旃

以為門旃音延反○旃為防院當設周衛而立門焉乃以纒毛褐



用四旃四禍也裘纒質以為執執魚列反○又以裘纒樞質以為門間容

握驅而入擊則不得入其門之廣狹兩軸頭去旃竿之間各容一

之左右者之右然後焚而射焉以天子六軍分為左右雖同舍防

其屬左者之左門屬右者之右門不得越離部伍以此故有二門

防然後焚燒此防天子發然後諸侯發諸侯發然後大夫士發天

子發抗大綏諸侯發抗小綏獻禽於其下抗苦浪反綏耳佳反○

諸侯殺時因獻其禽於其下也抗綏謂既射舉之因置虞旗於其

中受而致禽焉受禽獵止則弊之故王制曰天子殺則下大綏諸

侯殺則下小綏註去下謂弊之是殺禽已訖田止而弊綏也各舉

與此不同也故戰不出頃田不出防不逐奔走古之道也戰不出

必田狩者孝子之意以為己之所養不如天地自然之牲逸豫肥

美禽獸多則傷五穀因習兵事又不空言故因以捕禽獸所以共

承宗廟示不忘武備又因以為田除害解者何也秋取嘗也鮮音

取禽嘗祭秋取嘗何以也習鬪也習鬪也者男子之事也然而戰鬪不

可不習故於搜狩閑之也閑之者貫之也貫之也者習之也已祭

取餘獲陳于澤搜所留反狩手又然後卿大夫相與射命中者雖

不中取也命不中者雖中不取中丁反何以也所以貴揖讓之取而

賤勇力之取也曷之取於國中勇力之取也今之取於澤揖讓之

取也○魯隱公將如棠觀魚者臧僖伯諫曰凡物不足以講大事

臧僖伯公子疆也僖臧僖伯公子疆也僖其材不足以備器用則君不舉焉材謂皮革

君將納民於軌物者也故講事以度軌量謂之軌取齒牙骨角

材以章物采謂之物不軌不物謂之亂政亂政亟行所以敗也徒

各反亟欺與反○言器用眾物不入法度則為不軌不物亂敗之所起

故春蒐夏苗秋獮冬狩獮息

法度則為不軌不物亂敗之所起

狩手又反○蒐索擇取不孕者苗為苗除害也獮殺也以殺皆於
為名顯秋氣也狩圍守也冬物畢成獲則取之無所擇也
農隙以講事也各隨時三年而治兵入而振旅雖四時講武猶復

治兵始治其事入曰振旅治兵歸而飲至以數軍實飲於廟以數
禮畢整衆而還振整也旅衆也昭文章車服明貴賤辨等列等列順少長少詩照反長
及所獲也昭文章習威儀也鳥獸之肉不登於俎俎宗皮革齒

牙骨角毛羽不登於器謂以飾法則公不射古之制也若夫山林
川澤之實器用之資阜隸之事官司之守非君所及也射食亦反

才早反○士臣阜阜臣與與臣隸言取此雜猥之物以○昔周辛
資器備是小臣有司之職非諸侯之所親也○隱五年

甲之為大史也命百官官箴王闕大音泰箴音針下同○辛甲周
箴辭戒於虞人之箴虞人掌曰芒芒禹迹畫為九州畫胡麥反○

各有所歸故德不亂在帝夷羿冒于原獸羿王討反亡其國恤而思其麀牡
也分經啓九道啓開九民有寢廟獸有茂草各有攸處德用不擾神

言但念獵武不可重重猶用不恢于夏家恢枯回反○并以其武
獸臣司原敢告僕夫獸臣虞人告僕夫不○宣王料民於太原

大音泰○料數也仲山父諫曰民不可料也夫古者不料民而知其
也太原地名也少多司民協孤終父音甫夫音狀○司民掌登萬民之數自生齒

民籍以登司商協名姓司商掌賜族受姓之官商金聲清司徒協
于王也司徒掌合師司寇協姦司寇刑官掌合姦場協入場人掌場圃

旅司徒掌合師司寇協姦司寇刑官掌合姦場協入場人掌場圃
而藏旅之衆也廩協出廩力錦反○廩人掌是則少多死生出入往來者皆

可知也於是乎又審之以事事謂因藉田與蒐王治農於藉藉藉
也田揆于農隙揆所留反○春田曰揆揆擇也禽獸懷妊未擗獲

亦於藉藉奴遺反獲戶郭反○獮於旣烝獮殺也順時始殺也烝
升也月令孟秋乃升穀天狩於畢時狩手又反○冬田曰狩圍是

皆習民數者也又何料焉習簡不謂其少而大料之是示少而惡

事也惡鳥路反下同○言王不謂其衆少而大辨數臨政示少諸

侯避之示天下寡弱諸侯將治民惡事無以賦令言厭惡政事無

苗者謂何曰苗者毛也取之不圍澤不拚羣取大禽不麇麇音迷

不卵卵力不殺孕重者孕以證春蒐者不殺小麇及孕重者冬狩

皆取之百姓皆出不失其時不抵禽不詭遇詭古逐不出防此苗

獮蒐狩之義也故苗獮蒐狩之禮簡其戎事也故苗者毛取之蒐

者搜索之狩者守留之夏不田何也曰天地陰陽盛長之時長丁

猛獸不攫攫厥鷲鳥不搏鷲音至蝮蠱不螫蝮方六反蠱丑鳥獸

蟲蛇且知應天應於而况人乎哉是以古者必有黍牢黍音其謂

之收何田收音聖人舉事必反本五穀者以奉宗廟養萬民也去禽

獸害稼穡者去起故以田言之聖人作名號而事義可知也○禮

聖主之於禽獸也見其生不食於死聞其聲不嘗其肉隱弗忍也

故遠庖厨仁之至也遠于不合圍不掩羣不射宿射食不涸澤涸

各豺不祭獸不田獵豺音獺不祭魚不設網罟獺他達反鷹隼不

鷲隼息九反鷲鷲音至畦而不逮不出擷羅草木不零落斧斤不入山林昆

蟲不螫不以火田螫直不麇麇音不卵卵力不刳胎刳空不天天

魚肉不入廟門鳥獸不成毫毛不登庖厨取之有時用之有節

則物莫不多○湯見祝網者置四面其祝曰從天墜者從地出者

從四方來者皆離吾網湯曰嘻盡之矣非祭其孰為此湯乃解其

三面置其一面更教之祝曰昔蛛蝥作網蛛音朱今之人循序

欲左者左欲右者右欲高者高欲下者下吾取其犯命者其禪害

物也如是漢南之國聞之曰湯之德及鳥獸矣四十國歸之詩曰

王在靈囿麇鹿攸伏麇音憂麇鹿濯濯白鳥皤皤皤詩作王在

靈囿麇鹿攸伏麇音憂麇鹿濯濯白鳥皤皤皤詩作王在

靈沼於仞魚躍於音鳥言德志也聖主所以在魚鼈禽獸猶得其心

况於人民乎故仁人行其禮則天下安而萬理得矣逮至德渥澤

洽渥乙調和大暢則天清澈澈直地富燠燠於物時熟民心不挾

詐賊氣脉淳化攫齧搏擊之獸鮮毒蠹猛蚋之蟲密毒山不蕃草

木少薄矣鏢乎大仁之化也攫厥縛反齧魚結反搏音博蠹丑略

○並賈○凡土功龍見而畢務戒事也見賢遍反下同○謂今九

誼新書○火見而致用夫火心星次角亢水昏正而裁裁

戒民以土功事見東方二務始畢火見而致用夫火心星次角亢

而中於是樹板幹而興作日南至微陽始動故土功

士彌牟營成周計丈數牟莫侯反○計揣高卑揣初委反○度厚

薄仞溝洫度待洛反仞而慎反洫物土方議遠邇物相也相取土

宜量事期知事幾計徒庸知用幾慮材用知費幾書餼糧餼音侯

以令役於諸侯屬役賦丈屬之欲反○射書以授帥帥所類

諸侯之而效諸劉子效戶孝反韓簡子臨之以為成命以命諸侯

經所以不書魏舒○左昭三十二年楚令尹為艾獵城沂艾獵孫叔敖也沂楚邑

使封人慮事封人其時主築城以授司徒司徒量功命日命作分

財用財用築平板榦榦榦也稱畚築畚音本○量輕程土物程為作議

遠邇均勞略基趾趾音止○趾具餼糧餼音侯○度有司度待洛

監事三旬而成十日不愆于素愆起虔反○不過素所慮之期也

一○宋災樂喜為司城以為政樂喜于罕也為正卿知將使伯氏

司里伯氏宋大夫火所未至徹小屋塗大屋徹直列反○大陳畚

揭具纆缶畚音本揭九錄反纆古杏反缶方九備水器盆壘量輕

重計人力蓄水潦積土塗巡丈城繕守備蓄勅六反潦音老守手

繕治也行度守備表火道火起則從其使華臣具正徒華臣華

元子為司徒正徒役令隧正納郊保奔火所隧音遂○隧正官名

野保守之民使隨

使華閱討右官官庀其司

閱音悅庀芳婢反下同○亦華元子代元

火所起往救之

向戌討左亦如之

向式亮反○使樂造庀刑器

具也使具其官屬

亦如之

過市專反○樂造司寇刑器刑書

亦如之

使皇鄭命校正出馬工正出車備甲兵

鄭音云校正戶教反守手又反下同○皇鄭皇父

庀武守

令司宮巷伯徹宮

徹音景○司宮

庀府守

祝宗用馬于四墉

徹音景○司宮

皆掌宮

二師令四鄉正敬享

二師左右師也鄉

祀盤庚于西門之外

魯司鐸火

鐸徒各反○火踰公

宮桓僖災

救火者皆曰顧府

言常人

出御書俟於宮

南宮敬叔至命周人

敬叔孔子弟子南宮闕周人司周書典

不在死

子服景伯至命宰人出禮書

景伯子服何

以待命命不共有常刑

校人乘馬中車脂轄

校戶教

反下同轄戶轄反

百官官備府庫慎守官人肅

肅掌車乘馬使四四相從為駕之易

給

濟濡帷幕鬱攸從之

鬱攸火氣也濡物

屋

自大廟始外內以悛

大音泰悛七全反○悛次

助所不給有不用命則有常刑無赦公父文伯至命校人駕乘車

○乘車公車

季桓子至御公立于象魏之外

象魏門闕

則止財可為也命藏象魏

命救火者傷人

周禮正月縣教令之法于象魏

不可忘也富父槐至日無備而官辨者猶拾藩也

曰舊章

藩戶審反○槐

藩計也言不備

於是乎去表之藁

去起呂反藁古老反○表表

還公宮

○鄭火作子產辭晉公子公孫于

開除道周匝公宮使火

東門

使司寇出新客

新來

情不欲

使子寬子上巡羣屏攝至于大宮

大音泰○二子鄭大夫

不得使火及之

使公孫登徙大龜

登開小

祖廟巡行宗廟

使祝史徙主祔於周廟

為其

告于先君

祜音石○祜廟在石函周廟屬王廟使府人庫人各做

其事

做音景下同商成公做司官商成公鄭大夫司出舊宮人寘

諸火所不及

真之鼓反○舊司馬司寇列居火道備非行火所燬

城下之人

伍列登城為部伍登明日使野司寇各保其

徵

野司寇縣士也火之明日四方郊人助祝史除於國北為祭處

禳火于玄冥回祿

玄冥水神祈于四墉墉音容○墉城也

書焚室而寬其征與之材

征賦三日哭國不市亦慶

使行人告於諸侯左昭十

儀禮集傳集註

儀禮集傳集註

王朝禮十四

王制之癸

刑樹

舜曰臯陶蠻夷猾夏寇賊姦宄

陶音遙猾戶八反宄音軌○猾亂

汝作士五刑有服

士理官也五刑墨劓剕宮大

五服三就

既從五刑五流有宅五宅三居謂不忍加刑則流放之

惟明克允

象以典刑

流宥五刑

宥音又○宥寬也扑官府之刑

教刑

朴音卜反○扑金作贖刑贖古欲反○金黃金誤膏災

肆赦怙終賊刑

背所景反怙音戶○背過災害肆緩賊殺也欽哉

欽哉惟刑之恤哉

舜陳典刑之義勅天○周禮大司徒以鄉八刑

糾萬民一曰不孝之刑二曰不睦之刑三曰不婣之刑四曰不弟

之刑五曰不任之刑六曰不恤之刑七曰造言之刑八曰亂民之

刑

卷三十一

一

刑刑名改作執左道以亂政也鄭司農云任謂朋友相任恤謂相愛

○大司寇掌建邦之三典以佐王刑邦國詰四方詰起吉反○典

目王耄荒度作一曰刑新國用輕典新國者新辟地立君之國用

二曰刑平國用中典平國承平守成之國也三曰刑亂國用重典

亂國篡弑叛逆之國用重典者以其化惡伐滅之以五刑糾萬民刑亦法也糾一曰野刑

上功糾力功農功二曰軍刑上命糾守守手又反○命將三曰鄉

刑上德糾孝德六德也善四曰官刑上能糾職職能其事也五曰

國刑上愿糾暴愿懋慎也暴當以圜土聚教罷民罷音皮○圜土

其中國苦以教之為善也凡害人者寘之圜土而施職事焉以明

刑耻之害人謂為邪惡已有過失麗於法者以其無故犯法寘之

役使之明刑書其罪其能改者反于中國不齒三年反于中國謂

惡於大方版著其背其不能改而出

○圜土者殺出謂以兩造禁民訟入束矢於朝然後聽之造七報反

治之也不至下入束矢則不自服不直者也必入矢者取其直也

詩曰其直如矢古者一以兩劑禁民獄入鈞金三日乃致于朝然

後聽之劑子隨反朝直遙反○獄謂相告以罪名者劑今券書也

刑也不券書不入金則是亦自服不直以嘉石平罷民罷音皮○

也樹之外朝門左凡萬民之有罪過而未麗於灋而害於州里者

桎梏而坐諸嘉石役諸司空重罪旬有三日坐其役其次九日坐

九月役其次七日坐七月役其次五日坐五月役其次下罪三日坐

三月役使州里任之則宥而舍之桎音質梏古毒反其音基宥音

人所罪過者也麗附也未附於法未著於法也木在足曰桎在手

日桎役諸司空坐日訖使給百工之役也役月訖使其州里之人

任之乃赦以肺石達窮民肺石赤石也窮民天凡遠近惇獨老幼

上而罪其長傳其營反長丁丈反○無兄弟日惇無子孫日獨

事矣長謂諸侯○小司寇以五聲聽獄訟求民情一日辭聽

不直觀其顏色不直則赧然三日氣聽觀其氣息不直則喘四日耳聽觀其

不直觀其眸子視不直則眊然以八辟麗邦灋附刑罰辟法也杜子

則惑不直則眊然五日目聽不直則眊然以八辟麗邦灋附刑罰春讀麗為羅

立謂麗附也易曰日月麗乎一曰議親之辟鄭司農云若今時宗

天故書附作付附猶著也二曰議賢之辟鄭司農云若今時廉更有

二曰議故之辟故謂舊三曰議賢之辟罪先請是也玄謂賢有德

行能謂有道藝者春秋傳曰夫謀而鮮過惠訓不

者勳能者今壹不免其身五曰議功之辟謂有大勳六曰議貴之辟

以棄社稷不亦惑乎七曰議勤之辟謂憔悴八曰議賓之辟謂所

鄭司農云若今時吏七曰議勤之辟以事國八曰議賓之辟不臣

墨緩有罪先請是也九曰議賢之辟謂所十曰議親之辟謂所

者三恪二○士師掌五禁以左右刑罰一曰宮禁二曰官禁三曰

代之後與○士師掌五禁以左右刑罰一曰宮禁二曰官禁三曰

國禁四曰野禁五曰軍禁皆以木鐸狗之于朝書而縣于門閭左

官門有符籍官府有無故擅入城門有離載下以五戒先後刑罰

惟野有田律軍有躑躅夜行之禁其狗可言者以五戒先後刑罰

毋使罪麗于民一日誓用之于軍旅二日誥用之于會同三日禁

用諸田役四曰糾用諸國中五日憲用諸都鄙先後猶左右也誓

誓大誥康誥之屬禁則軍禮日無干車掌士之八成一曰邦洿

無自役射此其類也糾憲未有聞焉二曰邦賊為逆三

灼反○鄭司農云洿讀如酌酒尊中之酌國洿二曰邦賊為逆三

者對洿盜取國之密事若今時刺探尚書事二曰邦賊為逆三

日邦誅誅音牒○為四曰犯邦令干冒王五曰撝邦令撝音矯○

為六曰為邦盜竊取國之寶藏者七曰為邦朋朋黨相阿使政不平者故

為朋友誣罔君臣八曰為邦誣誣罔君臣○鄉士掌國中各掌其鄉之民數

而糾戒之鄉士八人言各者聽其獄訟察其辭察審辯其獄訟異

其死刑之罪而要之旬而職聽于朝要一選反朝直選反下同○

受中協日刑殺肆之三日

受中謂受獄訟之成也鄭司農云士師之中也故論語曰刑罰不中則民無所措手足協日刑殺協合也和也和合支幹善日若今時望後利日也肆之三日故春秋傳曰三日棄疾請尸論語曰肆諸市朝立謂士師既受獄訟之成也若欲鄉士則擇可刑殺之日至其時而往治之尸之三日乃反也

免之則王會其期免猶赦也期謂鄉士職聽于朝司寇聽○遂士掌四郊異其死刑之罪而要之二旬就郊而刑殺各於其遂肆之

三日就郊而刑殺者遂士也遂士擇刑殺目至其時往治之若欲免之則王令三公會其期令猶命也王欲赦之則用遂○縣士掌

野異其死刑之罪而要之三旬刑殺各就其縣肆之三日亦謂縣士若

欲免之則王命六卿會其期期亦謂縣士職聽之○司刑掌五刑之灋以麗萬民之罪墨罪五百劓罪五百宮罪五百則罪五百殺

罪五百劓也今東西夷或以墨劓為俗古刑人亡逃者之世類與官者夫則劓其勢女子閉於宮中若今官男女也則劓足也周改贖作劓殺死刑也書傳曰決關梁踰城郭而略盜者其刑贖男

女不以義交者其刑官觸易君命革輿服制度姦宄盜攘傷人者其刑劓非事而事之出入不以道義而誦不詳之辭者其刑墨降畔寇賊劫略奪攘擄虐者其刑死此二千五百罪之目略也其刑書則亡夏刑大辟二百贖辟三百宮劓五百劓墨各千周則變焉所謂刑罰世輕世重者也鄭司農云漢孝文帝十二年除肉刑

○司刺掌三刺三宥三赦之灋以贊司寇聽獄訟刺殺也訊而有罪則壹刺曰訊羣臣再刺曰訊羣

吏三刺曰訊萬民訊壹宥曰不識再宥曰過失三宥曰遺忘○鄭司農云不識謂愚民無所識則宥之過失若今律過失殺人者坐死玄謂識審也不審若今仇讎當報甲見乙誠以為甲而殺之者過失若舉刃欲折伐而軼中人者遺忘

壹赦曰幼弱再赦曰老旌三赦曰蠢愚旌亡報反蠢勃江反○蠢愚生而癡騃童昏者鄭以上非手殺

○呂刑曰墨辟疑赦其罰百鍰閱實其罪辟婢亦反人他皆不坐○呂刑曰墨辟疑赦其罰百鍰閱實其罪鍰音悅下並同○刻其額而涅之曰墨刑疑則赦從

罰六兩曰鍰鍰黃鐵也閱實其罪使與罰各相當劓辟疑赦其罰惟倍閱實其罪劓刑倍百為二百鍰劓鼻曰刑辟疑赦其罰倍差閱實其罪劓扶謂反○刑足曰劓倍差謂倍之又半為五百鍰官辟疑赦其罰六百鍰閱實其罪

官淫刑也男子割勢婦人幽閉次死大辟疑赦其罰千鍰閱實其

罪刑序五刑先輕轉至重者事之宜墨罰之屬千劓罰之屬五

百宮罰之屬三百大辟之罰其屬二百五刑之屬三千別言刑屬

明刑罰同屬五見其義以相備臧文仲言於僖公曰刑五而已無有隱者隱乃

諱也隱謂大刑用甲兵賈侍中云謂諸夏不式王命以六師移之

之若今隊軍也其次用斧鉞鉞音越○斧鉞軍戮中刑用刀鋸鋸音據○

斷截用鋸亦有大辟其次用鑕鑕音端反竿疾各反○薄刑用

鞭扑以威民也扑音卜反○鞭官故大者陳之原野謂甲兵小者

致之市朝朝直遙反○刀鋸以下也其死刑五刑三次是無隱也

五刑五刑甲兵斧鉞刀鋸鑕鑕鞭婦人無刑無刑則雖有刑不在市朝

五刑信乎孔子曰聖人之設防貴其不犯也制五刑而不用所以

為至治也凡民之所以為姦邪竊盜靡法妄行者生於不足不足

生於無度無度則小者偷惰大者侈靡各不知節是以上有制度

則民知所止民知所止則不犯故雖有姦邪賊盜靡法妄行之獄

而無陷刑之民不孝者生於不仁不仁者生於喪祭之禮不明喪

祭之禮所以教仁愛也能致仁愛則服喪思慕祭祀不懈人子饋

養之道懈戶買反養以尚反○言孝子奉祭喪祭之禮明則民孝

矣故雖有不孝之獄而無陷刑之民殺上者生於不義義所以別

貴賤明尊卑也別彼列貴賤有別尊卑有序則民莫不尊上而敬

長長丁丈朝聘之禮者所以明義也朝直義必明則民不犯故雖

有殺上之獄而無陷刑之民鬪變者生於相陵相陵者生於長幼

無序而遺敬讓遺志鄉飲酒之禮者所以明長幼之序而崇敬讓

也長幼必序民懷敬讓故雖有鬪變之獄而無陷刑之民淫亂者

生於男女無別男女無別則夫婦失義婚禮聘享者所以別男女
 明夫婦之義也男女既別夫婦既明故雖有淫亂之獄而無陷刑
 之民此五者刑罰之所從生各有源焉不豫塞其源而輒繩之以
 刑是謂為民設罪而陷之也刑疾正反刑罰之源生於嗜慾不節夫禮
 度者所以禦民之嗜慾而明好惡順天道夫音扶好惡並去聲禮度既陳五
 教畢修而民猶或未化尚必明其法典以申固之尚猶也申令固其教也其
 犯姦邪靡法妄行之獄者則飭制量之度量音亮有犯不孝之獄者
 則飭喪祭之禮有犯殺上之獄者則飭朝覲之禮朝直遙反有犯鬪變
 之獄者則飭鄉飲酒之禮有犯淫亂之獄者則飭婚聘之禮三皇
 五帝之所以化民者如此雖有五刑之用不亦可乎孔子曰大罪
 有五而殺人為下逆天地者罪及五世誣文武者罪及四世逆人
 倫者罪及三世誣鬼神者罪及二世手殺人者罪止其身故曰大

罪有五而殺人為下矣○冉有問於孔子曰先王制法使刑不上
 於大夫禮不下於庶人然則大夫犯罪不可以加刑庶人之行事
 不可以治於禮乎孔子曰不然凡治君子以禮御其心所以厲之
 以廉耻之節也故古之大夫其有坐不廉汙穢而退放之者不謂
 之不廉汙穢而退放則曰簠簋不飭飭整齊也有坐淫亂男女無別者
 別彼列反下同不謂之淫亂男女無別則曰帷幕不修也有坐罔上不忠
 者不謂之罔上不忠則曰臣節未著有坐罷軟不勝任者不謂之
 罷軟不勝任則曰下官不職罷音皮勝音升○言其下官不稱於其職不斥其身也有坐干
 國之紀者不謂之干國之紀則曰行事不請言不請而擅行此五者大夫
 既自定有罪名矣而猶不忍斥然正以呼之也既而為之諱為于偽反
 所以媿耻之是故大夫之罪其在五刑之域者聞而譴發譴語戰反○譴
 始發露譴讓也發則白冠鞶纓盤水加劔造乎闕而自請罪君不使有司

禮記集傳卷三十七

卷三十七

五

執縛牽掣而加之也其有大罪者聞命則北面再拜跪而自裁君
 不使人捽引而刑殺之也捽昨沒反曰子大夫自取之耳吾遇子有禮
 矣以刑不上大夫而大夫亦不失其罪者教使然也凡所謂禮不
 下庶人者以庶人遽其事而不能充禮故不責之以備禮也冉有
 跪然免席曰言則美矣求未之聞退而記之家語五刑○仲弓問於孔
 子曰雍聞至刑無所用政至政無所用刑至刑無所用政桀討之
 世是也至政無所用刑成康之世是也信乎孔子曰聖人之治化
 也必刑政相參焉太上以德教民而以禮齊之其次以政言導民
 以刑禁之刑不刑也化之弗變導之弗從傷義以敗俗於是乎用
 刑矣顛五刑必即天倫即就也就天倫謂合天意行刑罰則輕無赦行刑罰之官雖輕猶不得作威作福刑例也例成也壹成而不可更故君子盡心焉仲弓曰古
 之聽訟尤罰麗於事不以其心可得聞乎例音刑更古行反○尤過也麗附也惟過人罰

之必以事相當不與其心也孔子曰凡聽五刑之訟必原父子之情立君臣之

義以權之意論輕重之序慎測淺深之量以別之悉其聰明致其

忠愛以盡之大司寇正刑明辟以察獄訟必三訊焉董音亮別彼列反辟婢亦

反○一曰訊羣臣二曰訊羣吏三曰訊萬民也有指無簡則不聽也簡誠也有意無其誠

附從輕赦從重附人之罪以輕為比赦人之罪以重為比疑獄則泛與眾共之疑則赦

之皆以大小之比成之是故爵人必於朝與眾共之刑人必於市

與眾棄之古者公家不畜刑人大夫弗養也士遇之塗弗與之言

屏諸四方唯其所之弗及與政弗欲生之也仲弓曰聽獄獄之成

成何官孔子曰成獄成於吏吏以獄之成告於正比毗志反朝直

吏正獄官長正既聽之乃告大司寇聽之乃奉於王王命三公卿士參

聽棘木之下參七南反○外朝法左九棘孤卿大夫位焉右九棘公侯伯子男位焉面三槐三公位焉然後乃

以獄之成疑于王王三宥之以聽命君王尚寬宥罪雖已定猶三宥之不可得輕然後刑之者

也而制刑焉所以重之也仲弓曰其禁何禁孔子曰巧言破律巧

法今遁名改作變言與執左道以亂政者殺左道作淫聲淫逸也

者也造異服非所設奇伎奇器以蕩上心者殺恠異之伎可以眩行

偽而堅行下孟反○行詐言詐而辯學非而博順非而澤順其非

以惑衆者殺假於鬼神時日卜筮以疑衆者殺此四誅者不以聽

不聽棘仲弓曰其禁盡於此而已孔子曰此其急者其餘禁者十

有四焉命服命車不粥於市粥音育下珪璋璧琮不粥於市宗廟

之器不粥於市兵車旂旗不粥於市犧牲柅鬯不粥於市戎器兵

車不粥於市用器不中度不粥於市布帛精麤不中數廣狹不中

量不粥於市姦色亂正色不粥於市文錦珠玉之器雕飭靡麗不

粥於市衣服飲食不粥於市璉音童璉大宗反於于盈反儀許宜

量音亮○賣成衣服非後必偽反柅音巨勑亮反甲丁仲反下同

故禁示之禁賣熟食所以厲耻也菓實不時不粥於市五木不中伐

不粥於市鳥獸魚鼈不中殺不粥於市凡執此禁以齊衆者不赦

過也家語○孔子為魯司寇有父子訟者孔子拘之家語作同三月

不別其父請止孔子舍之季孫聞之不說曰是老也欺予別彼列

捨○老夫之尊稱家語是老作司寇曩告余曰曩乃國家必先以孝余今戮一不

孝以教民孝不亦可乎又舍之冉子以告孔子慨然歎曰慨苦嗚

呼上失其道而殺其下非理也不教其民而聽其訟殺不辜也三

軍大敗不可斬也獄犴不治不可刑也犴音何者上教之不行罪

不在民故也夫慢令謹誅賊也夫音徵斂無時暴也不教而責成

功虐也政無此三者然後刑可即也書云義刑義殺勿庸以即汝

心惟曰未有順事言必教而後刑也既陳道德以先服之荀子作

以道上而猶不可尚賢以勸之又不可即廢之又不可而後以威

憚之荀子作若不可若是三年而百姓正矣邪民不從然後俟之

以刑則民知罪矣詩云天子是毗俾民不迷是以威厲而不試刑

錯而不用錯七今世則不然亂其教煩其刑使民迷惑而陷焉又

從而制之故刑彌煩而盜不勝也勝音夫三尺之限夫音空車不

能登者何哉峻故也百仞之山重載陟焉何哉陵遲故也今世俗

之陵遲久矣雖有刑法民能勿踰乎詩曰周道如砥砥音其直如

矢君子所履小人所視眷焉顧之眷音潛焉出涕潛所姦反豈不

哀哉家語荀子○溫之會晉人執衛成公歸之于周溫晉之河陽成公

鄭也晉文公討不服衛成公恃楚而不從聞楚師敗于城濮衛侯

懼出奔使元咺奉弟叔武以受盟于踐土或愬元咺曰立叔武矣

衛侯殺其子角咺不廢命奉叔武以守國晉人復衛侯先期入叔

武將沐聞君至喜捉髮走出前驅射而殺之元咺出奔晉會于溫

討不服衛侯與元咺訟不勝故晉侯執晉侯請殺之王言不可夫

政自上下者也夫音扶下同○上作政而下行之不逆故上下無

怨言君臣不相怨今叔父作政而不行無乃不可乎不行謂不順也言晉

侯不行德政而聽元

咺之愬欲夫君臣無獄獄訟也無是非今元咺雖直而不可聽也

君臣皆獄父子將獄是無上下也而叔父聽之一逆矣又為臣殺

其君其安庸刑咺况遠反為于偽反布刑而不庸再逆矣一合諸

侯而有再逆政余懼其無後無後無以復不然余何私於衛侯晉

人乃歸衛侯在魯僖三十年也晉侯使蘧衍醜衛侯不死魯僖為

請於王及晉侯皆納五十穀於是歸之也○周語

○仲弓問古之刑教與今之刑教孔子曰古之刑省今之刑繁其

為教古有禮然後有刑是以刑省今無禮以教而齊之以刑刑是

以繁書曰伯夷降典折民惟刑折之說反下同○書呂刑之文言

堯命伯夷下禮典以教民而斷折謂下禮以教之然後維以刑折之也夫無禮則民無耻而正之

以刑故民苟免夫音○孔子適衛衛將軍文子問曰文子衛卿吾

聞魯公父氏父音甫○公父不能聽獄信乎孔子荅曰不知其不

能也夫公父氏之聽獄有罪者懼無罪者耻夫音文子曰有罪者

義禮集傳卷之三十一

懼是聽之察刑之當也當丁無罪者耻何乎孔子曰齊之以禮則

民耻矣刑以止刑則民懼矣文子曰今齊之以刑刑猶弗勝勝音

何禮之齊孔子曰以禮齊民譬之於御則轡也轡音秘以刑齊民

譬之於御則鞭也執轡於此而動於彼御之良也無轡而用策則

馬失道矣捨轡而用策則馬失道文子曰以御言之左手執轡右

手運策不亦速乎若徒轡無策馬何懼哉孔子曰吾聞古之善御

者執轡如組兩驂如舞非策之助也組音祖驂七南反○鄭風太

刑故民彌暴文子曰吳越之俗無禮而亦治何也孔子曰夫吳越

之俗男女無別同川而浴民輕相犯故其刑重而不勝由無禮也

故其民篤而法其刑輕而勝由有禮也○孔子曰民之所以生者

衣食也上不教民民匱其生飢寒切於身而不為非者寡矣故古

之於盜惡之而不殺也惡鳥今不先其教而一殺之是以罰行而

善不反刑張而罪不省夫赤子知慕其父母由審故也夫音况為

政與其賢者而廢其不賢以化民乎知審此二者則上盜先息上

謂也孔子曰不失其理之謂也今諸侯不同德每君異法折獄無

倫以意為限是故知法之難也子張曰古之知法者與今之知法

者異乎孔子曰古之知法者能遠遠謂能止其源今之知法者不

失有罪不失有罪其於恕寡矣既不先禮復不能遠則於獄其防

深矣寡恕近乎濫濫盧防深治平本書曰維敬五刑以成三德言

敬刑所以為德矣周書呂刑之文言教以惟敬五○書曰非從惟

從周書呂刑云察辭于差非從惟從言察因辭孔子曰君子之於

從當差錯不可從其偽辭必審從所本之意

從

從

從

從

從

從

從

從

從

人也有不語也無不聽也有不語則已語則無不聽在審其真偽焉况聽訟乎必盡其

辭矣夫聽訟者或從其情或從其辭夫音辭不可從必斷以情斷

亂書曰人有小罪非皆乃惟終自作不典式爾有厥罪小乃不可

不殺乃有大罪非終乃惟皆災適爾既道極厥辜時乃不可殺所

景反○周書康誥之文皆過也災害也典常也式用也適從也既

盡也言人有小罪過誤乃惟終自作不常用犯汝厥罪雖小乃不

可不殺也乃有大罪非終乃惟過誤雖有其害從汝○曾子問聽

盡聽訟之道以極其罪是亦不可殺必以罰有論焉

獄之術孔子曰其大法有三焉治必以寬寬之之術歸於察大寬

慢慢則姦偽生夫察甚則或過乎是故聽而不

寬是亂也夫聽太亟則失於詳寬而不察是慢也察而不中義是

私也中丁仲反○私謂刑私則民怨故善聽者雖不越辭辭不越

情情不越義夫善聽者得辭則審之書曰上下比罰無僭亂辭此

志反○周書呂刑之文言上下此○書曰哀敬折獄周書呂刑之

方其罪無聽僭亂之辭以自疑

敬斷其獄仲弓問曰何謂也孔子曰古之聽訟者察貧窮哀孤獨

及鰥寡老弱不肖而無告者雖得其情必哀矜之死者不可生斷

者不可屬鰥古頑反屬之若先而刑之謂之悖弱而刑之謂之克

不赦過謂之逆悖必內反○臯陶云宥過無大刑故無小是則率

過以小罪謂之枳枳音紙一作痕○枳猶傷也夫過則宜宥若故

宥過赦小罪老弱不受刑先王之道也書曰大辟疑赦辟婢亦反

刑之文言大辟又曰與其殺不辜寧失不經大禹謨之文言寧失

死刑疑則亦赦不常之罪不在不辜子張問曰聽訟可

以若此乎孔子曰可哉古之聽訟者惡其意不惡其人惡鳥路反

喜怒其人但疾其意之有險害求所以生之不得其所以生乃翻之君必與衆共

焉愛民而重棄之也是所謂刑人于今之聽訟者不惡其意而惡

其人求所以殺是反古之道也蓋以喜怒愛惡而為○孟氏之臣

儀禮集傳卷之十一

叛武伯之武伯問孔子曰如之何荅曰臣人而叛天下所不容也

其狀自反子姑待之也姑且三旬果自歸孟氏武伯將執之訪於夫

子夫子曰無也子之於臣禮意不至是以去子夫禮不交則意不通意不通則疑所

以生疑生今其自反罪以反除又何報焉此所謂過而能改善莫大焉故李廣殺降兵世

則去矣子脩禮以待之則臣去子將安往武伯乃止並孔○楚聲子

善為國者賞不僭而刑不濫賞僭則懼及淫人刑濫則懼及善人

若不幸而過寧僭無濫與其失善寧其利淫無善人則國從之詩

曰人之云亡邦國殄瘁無善人之謂也濫力暫反殄徒典反瘁在

病故夏書曰與其殺不辜寧失不經懼失善也不經不商頌有之

曰不僭不濫不敢怠遑命于下國封建厥福詩商頌言殷湯賞不

怠解自寬暇故能為此湯所以獲天福也古之治民者勸賞而畏

刑樂行賞而恤民不倦賞以春夏刑以秋冬順天是以將賞為之

加膳加膳則飫賜為于偽反下同飫於據反○飫饜也此以知其

勸賞也將刑為之不舉不舉則徹樂不舉此以知其畏刑也夙興

夜寐朝夕臨政此以知其恤民也三者禮之大節也左襄二○鄭

人鑄刑書鑄刑書於鼎以叔向使詣子產書曰論以之反始吾有

虞於子虞度也言準度今則已矣已止昔先王議事以制不為刑

辟惟民之有爭心也猶不可禁禦是故閑之以義爭音諍下並同

防也糾之以政糾舉行之以禮守之以信奉之以仁奉養制為祿

位以勸其從勸從嚴斷刑罰以威其淫斷丁亂反下懼其未也故

誨之以忠聳之以行聳息勇反行下教之以務時所使之以和臨

之以敬泄之以疆施之於斷之以剛義斷猶求聖哲之上明察之

官上公王也官忠信之長慈惠之師民於是乎可任使也而不生

禍亂民知有辟則不忌於上長丁丈反○權移並有爭心以徵於

於法故民不畏上

書而徵幸以成之

徵古堯反○因危文以生

弗可為矣

為治也夏有

亂政而作禹刑商有亂政而作湯刑周有亂政而作九刑三辟之

與狎而翫之

大音泰夫音扶鮮息淺反懦乃亂反翫音玩○狎輕也

斯多死焉故寬難疾數

月而卒大叔為政不忍猛而寬鄭國多盜取人於萑符之澤大叔

悔之曰吾早從夫子不及此與徒兵以攻萑符之盜盡殺之盜少

止仲尼曰善哉政寬則民慢慢則糾之以猛

萑音九符音蒲糾居黠反下同○糾猶攝

也猛則民殘殘則施之以寬寬以濟猛猛以濟寬政是以和詩曰

民亦勞止汙可小康惠此中國以綏四方施之以寬也毋從詭隨

以謹無良式遏寇虐慘不畏明糾之以猛也柔遠能邇以定我王

平之以和也又曰不競不絀不剛不柔布政優優百祿是適和之

至也及子產卒仲尼聞之出皆叔世也今吾子相鄭國作封洫立

謗政制參辟鑄刑書將以靖民不亦難乎詩曰儀武刑文王之德

日靖四方又曰儀刑文王萬邦作孚如是何辟之有民知爭端矣

將棄禮而徵於書

刑息亮反洫况域反參七南反○以刑書為徵

錐刀之末將盡爭之

佳爭如字○錐刀末餘小事

亂獄滋豐賄賂並行終子之世鄭其敗乎防聞之

國將亡必多制

賄呼罪反防黑乙反○數改法

其此之謂乎復書曰若吾子之言

僑不才不能及子孫吾以救世也既不承命敢忘大惠

僑音喬○左昭六年

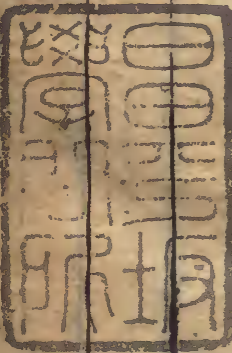
○子產有疾謂子大叔曰我死子必為政唯以德者能以寬服民

其次莫如猛夫火烈民望而畏之故鮮死焉水懦弱民涕曰古之

遺愛也

汙許乙反從子用反詭九委反過於葛反慘七感反練音求適在由反○左昭二十年

儀禮集傳集註



禮記卷三十一

