

政刑大觀

申詳一

上函三集一



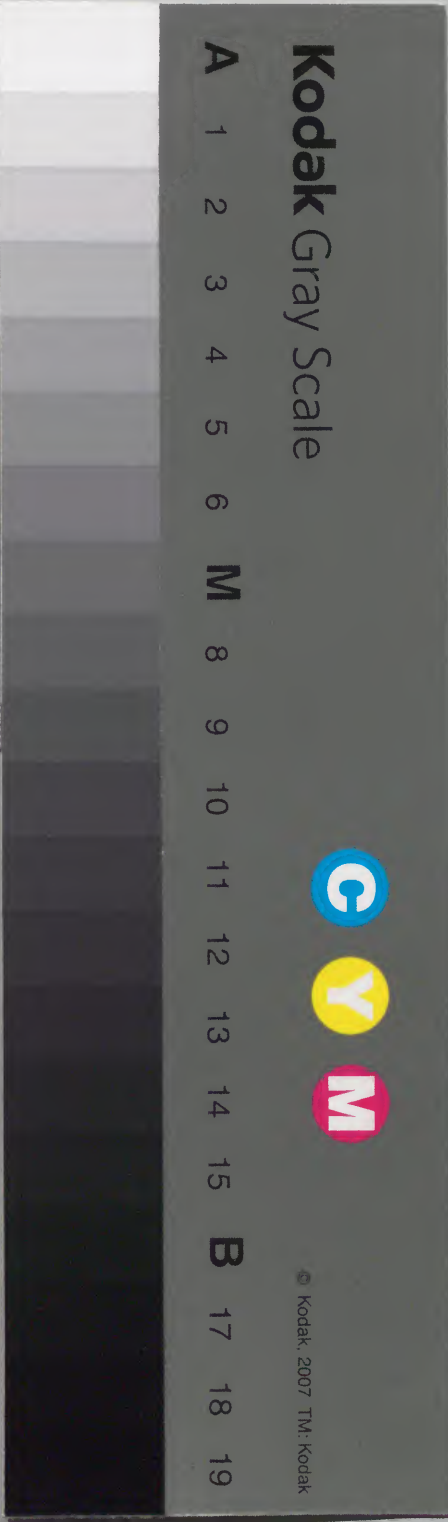
			九 二 五	漢 書 門
二 〇 六	〇	〇		
冊	架	函	號	類

元 九 三 四	九 二 五	漢 書
架	冊	類

內閣文庫		
番號	漢	9250
冊數	20	(4)
函號	296	112

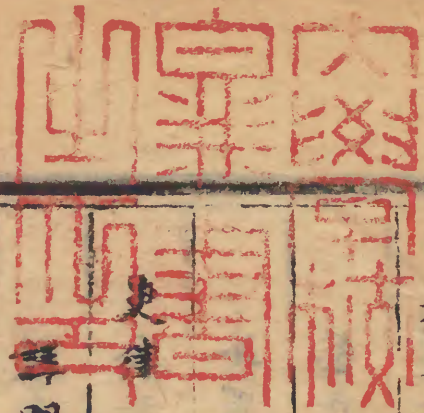
政書冊號

共二十



印
詳

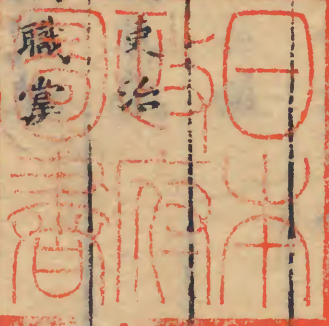
及刑大觀申詳目次



請明職掌

署篆米然

吏缺收參



而陵劉邦翰彥威父選輯

江筠列集

興泉政署

台州司理

廣統朱信錄

及刑大觀

詳目次

卷一

戶律

立法徵收

李鏡行稿

徵收錢糧

李鏡行稿

設立月單

李鏡行稿

再請司餉

興泉政署

派買俸薪官參

閩藩行稿

茶戶襍善

守杭未信錄

寔查積貯

寶菱文稿

復立關稅

守杭未信錄

通商齊荒

李杭問心稿

請省改發

嚴陵行稿

請給賦稅

興泉政署

申請賑恤

台州司理

旱災虐民

守杭未信錄

請改食蔬

守湖行稿

官票取買

守杭未信錄

文州

守詳目二

守詳目二

禁絕私販

壽昌行務

通積條流

李松問心續

呈送荒冊

興泉政畧

量寬屯次

李謹行務

侵糧扯累

李抗未信錄

請禁游女典婦

李義文稿

修復社倉

李抗問心續

止兵恟迨糧餉

興泉政畧

請銀置餉

興泉政畧

官舫夫董

揚州權使

領社羅卷

守抗未信錄

請增穀價

興泉政畧

詳明捐賑

台州司理

報買官房

守抗未信錄

理律

請復衣頭

東陽縣令

請祀名宦

東萊縣令

清嚴主僕

山西行稿

兵律

海捷功次

台州司理

請單民夫

興泉政署

幫貼長行

李鏡行稿

驛站開銷

黃西驛差

邏獲間諜

興泉政署

編籍壯丁

守嬰行稿

責成防官

台州行稿

編船頭盜

李抗問心贖

海防棧宜

台州行稿

覆止勦洗

興泉政署

保甲團練

興泉行稿

勦除山寇

李鏡行稿

刑律

請寬殊累

興泉政署

濫委檢驗

向昌行稿

請結積案

奎氣文燕

逃兵舊案

守梳未信錄

覆投誠總兵控稟

興泉政署

匿名獄盜飛送

李阮問心續

嚴飭謝獄

得州司理

工律

脩築堡寨

興泉政署

請置倉廩

杭州司理

脩砌陡回

廣西驛憲

請免梘木

興泉政署

批陽耀彩而威風萬桐木之形而石數應全際憲時巡江右
經術之素遠表理學之西重此般般務詢藉今誠恐不
言之而末盡不第臨結中心而亦若自高明之見雖不
忘固而致亦莫或進則向之言而論今身家與女為樂不

請軍休養

嚴禁除盜

請結尚書

選兵善養

臨兵對木

節心知西

節置食下

節集望寨

右品

要文

不本

典

邊

詳

典

政刑大觀 中詳

西陵劉邦翰彥威父選輯

詳明吏治 史彙

江筠別集

朝陽耀彩而威鳳鳴。桐木呈形而石鼓應。今際憲臺時巡江右。發經術之素蘊。表理學之名區。重以殷殷諮詢。藉令緘默不言。即言之而未盡。不第蘊結中心。而亦甚負高明之見照。本道輒忘固陋。敬布箋箋。維劉向之言曰。偷合苟容。與母為樂。不顧其

政刑大觀

中詳

詳明吏治

後害是之謂也。故首言法。守中言職。掌而終言禮制。焉夫法者
 朝廷之所制也。守者官司之所憑也。官宜正名。法宜畫一。如守
 巡道一官。兵民文武。統有專責。然各守巡分城而居者。則分城
 而治。同城而居者。則分縣而治。今南端守巡。則不然。駐不分城。
 治不分縣。而臺有行。則守巡各一。檄屬更有請。則守巡各一。詳
 甚。至同一事也。守取遵依。巡亦取遵依。守呈驗報。巡亦呈驗報。
 和衷則事屬雷同。專已則事又互異。趨使目前。不務綜核。則亦
 恐非循法盡職之論。而未足以副。

朝廷因事命官之定。軌也。查會典守道事務多隸。在戶部。巡道
 事務多隸。在兵部。則守巡同城。凡城池倉庫墾荒勸農。應先守
 道而巡。道次之。兵馬盜賊分汛設防。應先巡道而守。道次之。均
 兵農之功。而臺印以此考課。守巡責名寔之效。守巡即以此考
 課。屬吏不必牽彼此之顧。瞻不致。茲推諉之微。俸共求治理。期
 濟民生。庶長綱紀。畢張而從。於之途。清矣。
 朝廷於各首地方。提藩司以總持。錢穀設臬司以總持。刑名而
 復設分巡。守身守一方。統轄文武。各無侵越。若綱之有經。絲

江○州○之○有○紀○莫○不○條○理○又○之○使○若○若○之○使○指○莫○不○條○貫○今○江○右○
則○不○然○即○如○官○邪○不○務○巡○之○委○也○而○或○缺○官○行○委○自○順○治○
六○年○後○皆○係○藩○司○詳○委○不○知○會○巡○兩○道○一○官○之○來○忽○不○知○
胡○然○而○來○一○官○之○去○忽○不○知○胡○然○而○去○雖○典○史○巡○檢○早○官○職○司○
捕○盜○委○用○差○遣○守○巡○兩○道○亦○併○不○得○自○主○且○不○得○預○知○是○二○三○
執○事○尚○不○能○必○其○人○而○任○使○之○愈○慮○貞○偽○獨○能○必○其○人○而○滅○否○
之○乎○又○如○地○方○關○係○城○池○倉○庫○盜○賊○水○火○重○情○理○應○通○詳○其○一○
應○人○命○盜○竊○戶○婚○田○土○等○事○自○應○專○詳○守○巡○兩○道○而○江○右○無○一○

事○不○像○通○詳○且○盜○情○未○據○成○招○亦○柴○通○詳○臬○司○守○巡○兩○道○唯○俱○
唯○諾○而○已○是○非○予○奪○不○能○信○一○人○之○獨○斷○利○害○好○醜○獨○可○以○
盈○庭○之○發○言○而○執○咎○乎○成○事○責○人○不○若○分○職○從○政○有○體○無○相○奪○
倫○司○馬○先○白○授○官○者○亂○政○奉○道○不○敢○避○嫌○疑○之○跡○而○誤○官○守○之○
方○
朝○廷○設○官○分○職○大○小○綱○維○凡○相○見○問○答○俱○制○為○一○定○之○禮○使○在○
下○者○不○敢○抗○亦○不○敢○諂○所○以○務○敦○名○節○不○致○漸○長○佞○柔○之○風○故○
子○思○曰○不○度○理○之○所○在○而○阿○諛○求○容○諂○莫○甚○焉○今○江○右○則○不○然○

文○刊○

中○詳○

詳○列○更○命○

察其由。如前。後道之。范某。前。後道之。王某。皆出身卑微。莅官無狀。惟知柔辱。又有一二。未諳典故之人。依回。第且。相。迎。至今。遂成舊例。查會典。都察院衙門。開。載。出。巡。事宜。內。開。學校者。禮讓之地。若布政司。按察司官。與御史。一同下學。御史。左邊。正。面。坐。布政司。按察司官。依品級。右邊。正。面。坐。問。答。之際。教官。生員。不許行跪禮。又開。方面官。與御史。初。相。見。左。右。對。拜。方。面。官。來。見。御史。前。門。外。下。馬。由。正。道。入。御史。迨。至。後。堂。方。面。官。坐。左。御史。坐。右。及。御史。回。望。御史。坐。左。方。面。官。坐。右。今。左。右。對。拜。之。禮。久

省文不行。而明倫堂。兩司等官。俱係翼坐。乃江右於明倫堂。序坐。兩。縣。設。椅。司。道。皆。設。列。坐。非。禮。教官。稟。事。跪。稱。老。爺。非。禮。今。憲。臺。與。諸。司。執。事。相。見。禮。節。悉。行。釐。正。本。道。竊。謂。既。務。前。此。之。流。失。必。須。定。後。此。之。率。由。口。是。紛。紜。不。開。於。人。心。邪。正。者。非。小。秋。乞。頒。定。儀。注。永。示。遵。行。則。所。謂。信。之。而。不。敢。忽。尊。之。而。不。敢。廢。者。悉。秉。成。憲。於。無。逸。矣。本。道。念。請。律。之。餘。務。明。大。畧。敦。禮。之。地。須。考。舊。聞。故。當。頒。條。之。始。報。效。愚。衷。但。才。非。卓。越。職。已。量。移。而。離。任。之。期。媿。無。小。補。寃。當。世。之。務。則。禪。大。綱。聊。適。暢。於。前。言。

行裁成於明命

奏書恭奉天恩○書請○無○意○矣○本○道○念○諸○將○士○積○勞○功○大○思○嘉○慰○之
次○子○酌○量○兼○武○乘○亦○勉○在○限○不○能○言○而○不○能○意○事○之○不○可
成○矣○又○感○五○刑○故○上○率○以○口○實○說○說○亦○聞○計○入○以○保○土○春○非○小
憲○臺○與○前○臣○疎○事○餘○身○斷○情○送○計○董○王○本○道○離○職○為○款○前○如
坐○山○總○管○林○臣○直○督○諸○臣○坐○非○對○造○實○稟○事○張○辭○使○指○非○對○今
皆○文○不○在○以○陳○倫○堂○臣○等○官○與○將○翼○坐○已○或○古○非○臣○倫○堂○矣

請明職掌

五律

興泉政畧

為請明職掌以安地方事○看得同安一邑○當凋瘵殘毀之餘○催
糧催餉○苦寇苦兵○民之踴躍湯火者○非一日矣○本道于去年二
月親歷其境○見饑民乏食○極目榛蕪○流離載道○不禁慘目傷心○
隨給示招徠○流移開張市肆貿易○嚴飭該縣清理買穀○草派民
夫二項○漿源以甦積困○又撥發古營兵馬駐防○兵民相安○夏季
稍有收成○支辦○馬糧料○蓋已萬分艱難○幸得其副將回汛駐
鎮此地○急圖城○志誠可嘉○但思綢繆疆圉○必須文武同心而

政刑大觀

申詳

請明職掌

後○士○民○豫○附○乃○以○求○治○太○急○之○心○為○跡○涉○嫌○疑○之○舉○此○該○縣○之○民○所○以○嗷○嗷○不○置○也○本○道○職○掌○所○在○無○容○坐○視○每○一○批○詞○輒○遭○抵○牾○何○以○安○輯○地○方○合○請○憲○臺○裁○酌○檄○行○如○擊○獲○附○逆○奸○民○及○接○濟○通○洋○大○盜○劫○殺○等○事○照○例○下○公○衙○門○會○訊○果○有○實○據○移○會○該○縣○詳○奪○至○詞○訟○干○連○應○用○簽○票○勾○攝○者○悉○聽○有○司○衙○門○管○理○庶○職○掌○分○明○則○文○武○和○衷○兵○民○調○劑○而○地○方○賴○以○安○寧○矣

署篆求代 吏律

台州司李

為殘疆亟宜備員重務實難兼理懇乞速委賢能以圖共濟時艱事切照卑職自去秋叨蒙 憲委星馳受事爾時地方失守初經恢復其土崩瓦解之狀實有不堪稱述者閭巷絕無一人府廳絕無一員卑職以隻身料理危疆外勸投誠內招復業捐俸賣馬煮粥賑饑仍一面請兵置砲束芻備糧修城濬濠建柵開路凡係綢繆至計無不徹底經營以仰副 各上臺委任至意兩閱月而百姓安堵始有署事之毛經歷前來又兩閱月而

申詳

署篆求代一

二至三

業資齊

諸事就緒始有佐郡之徐同知蒞任前此拮据之苦與夫調度之艱係卑職獨力支撐絕無旁委凡以昏竭竭供職之苦心亦砥礪官方之夙志也業蒙各上臺曲鑒微勞謬加獎勸卑職方且感激洪慈捐糜莫報尚敢作護責偷安之計哉但念台郡變亂之後滿漢兵馬供應浩繁沿海寇踪時時告警目今修葺城垣剋期告竣煇工庀材畧刻靡暇又戰船亟宜修造沿港急宜繕公六屬之芻糧急宜徵解余紹之協濟急宜催呼通海之奸民急宜盤詰衛所之城塹急宜督修此即使府廳各官分曹董治併力經營猶恐露肘捉襟智盡能索乃今以寥寥一二員無裨百千萬億之事能無綆短汲深之惧哉况卑職以積勞之後心力皆枯釀成篤疾痰灼肺然寒煖交作屢加調攝未見痊可復值鹽臺按臨抱疾視事奔趨旬日更覺狼狽異常即欲仍前勉強支撐以候新官交代不可得已已經具詳署台道驗知辱體不耐劇勞並非飾詞諉卸故敢具詳轉請且卑職荷蒙各憲臺越格栽植苟可勉效馳驅自當力圖報稱豈肯任事於萬難措手之日而反卸擔于儘可效力之時哉寔以巖疆重務

政元大權
在在須人知府一郡綱領在海宇承平之日尚不可一日缺員
矧地方破碎之餘可令以虛正署新守雖經銓補迄今數月杳
無到任之期員少事繁精疲力竭一人之能事有限合郡之公
務無窮一人之身家甚輕半壁之封疆實重必早借材於隣郡
始可奏效于目前伏冀 憲臺速委賢能專攝府事更擇佐領
諸職分督芻糧使卑職得專理刑名庶廣集眾思而危疆可理
各專職守而叢勝無憂矣

吏缺收叅

吏律

守杭未信錄

看得本府吏缺載在叅規悉照資格挨輪向遵無紊內查 三
院吏書在院服役原稱異勞擇超 潘臬司缺在 司寫字效
勞日久吏農陞叅本司名缺開或一二批赴府缺者有之邇來
法久弊滋凡遇府廳首領善缺皆被乞恩助工超頂初考未叅
再考預定一人兼坐兩缺一缺總頂數久且有坐名空批挨叅
又僱代辦吏獎多端至今極矣所以管倉者唐超叅之例而實
納者無接頂之期某郡不得已有間叅一議誠為積薪久嘆稍

云疏通亦持乎者不平之中也既經抽免遵行在案相應照例
申請合將管倉候缺與冒勞助工相兼並參庶急公與乞恩同
序而實缺與速化齊參事理稍酌其平而爭端亦可杜矣合無
候詳先日查將乞恩助工起頂名缺准與管倉候資格等吏另
詳間參惟候別賜裁奪本府未敢稍便據合請詳

立法徵收

律

李饒行稿

為民窮已極賦額宜清故查完欠之根當立徵收之法事照得
饒屬地土硤瘠田薄民貧近山者強半荒岡不生草木濱湖者
一遭駭浪盡付波濤皮骨空存呼號無路民困極矣吸髓剝肉
既已輸之公家便宜支解充盈考成不缺乃京遺欠額徒費催
提款款那移項項雜亂無官不降罰無歲不查參官民交病而
利獨歸於中飽此無他徵收無法源本不清故流弊至此耳查
得府屬七縣催科撫字誠不乏人而繫舛乘訛法必畫一本年

文刊大見

申詳

立法徵收

卷之六

應徵賦役額編舊款以及籌欠奉文新加款目一切解支款項
 不行核算明白刊刻成單預先申報然後開徵歲額不清憑何
 覺察即有全書赤曆然皆分減不同渾淪摸稜毫無頭緒其弊
 一也田畝高下新舊知除查核清楚時論百姓各依則例始數
 秤論小民既知規條猶吏始難據縱乃朦朧徵比里書懸派保
 歇科收鄉愚何知一任刁索已派復加既完仍欠驛騷不已其
 弊二也縣官徵比錢糧得其要領便有根據倘歲額不知完欠
 莫辨每逢比較止憑書吏粘貼浮簽受賄作奸增額縮額多寡
 任其顛倒日以增改文書洗補冊籍疏下作上以萬為千即欲
 查算將從何處查起終歲紛紜竟墮雲霧其弊三也一縣有一
 縣之總數一里有一里之總數一甲有一甲之總數一戶有一
 戶之總數總撒對同里長排年花戶完欠一覽了然若散漫含
 糊有總無撒有撒無總里長執票而納戶不悉納戶投櫃而里
 長不知保歇侵收飛灑窺其弊四也此戶應納銀兩不能一
 限全完勢必零星上納倘有印發號紙給為執照查對何難乃
 花戶盡交里長里長又交保歇私立收約片紙隻字瑣碎難憑

西○州○水○權
真○偽○莫○辨○保○款○侵○用○仍○累○里○長○里○長○兜○差○復○累○花○戶○混○雜○糾○纏
愚○民○受○害○其○弊○五○也○卑○職○專○始○成○憲○附○以○管○窺○合○為○五○則○一○曰
錄○票○一○曰○易○知○單○一○曰○寔○徵○比○較○簿○一○曰○里○甲○總○撤○單○一○曰○收
銀○合○同○票○地○以○人○丁○起○科○各○有○定○額○本○折○知○派○增○減○豈○無○明○文
責○令○逐○項○磨○算○先○以○賦○役○全○書○為○主○上○田○上○地○額○徵○若○干○中○田
中○地○額○徵○若○干○下○田○下○地○額○徵○若○干○山○塘○人○丁○額○徵○若○干○通○計
徵○銀○若○干○後○將○近○年○奉○文○新○加○某○項○若○干○又○加○某○項○若○干○若○干
或○某○項○某○項○裁○革○停○止○免○徵○銀○若○干○總○以○加○減○除○算○田○地○山○塘
每○則○每○畝○該○納○銀○若○干○納○漕○糧○若○干○人○丁○照○此○推○算○共○計○一○縣
一○年○淨○該○徵○銀○若○干○淨○該○徵○米○若○干○至○於○起○運○存○留○解○給○各○項
一○始○額○數○條○款○逐○一○開○具○於○後○務○期○收○支○對○同○絲○毫○不○亂○申○呈
院○司○道○府○印○鈐○存○據○須○茲○徵○收○若○有○混○派○私○徵○者○原○單○具○存○不
難○查○對○是○謂○錄○票○此○票○款○多○字○密○難○於○印○茲○且○愚○民○不○知○算○法
未○能○一○見○即○明○但○將○錄○票○內○算○清○加○減○的○數○摘○出○數○條○其○則○田
一○畝○淨○納○銀○若○干○其○則○地○一○畝○淨○納○銀○若○干○山○一○畝○塘○一○畝○淨
納○銀○若○干○人○丁○一○丁○淨○納○銀○若○干○漕○糧○應○納○升○斗○各○開○則○例○刻

成小票用印蓋鈐粘貼城市鄉村仍着里甲自備紙張竟自刷
印分發各花戶窮鄉僻野處處週知吏書暗加保款重派皆得
執單首告烙教清查無可作弊是謂易知單此單既行民間稱
便矣縣官未得了了也須將一歲應收錢糧各里類造比較總
簿一扇先開里長名下該催納銀若干兩次開各甲名下該催
納銀若干兩次開花戶名下該完納銀若干兩次逐戶細開毫
釐不漏以花戶之撒數合一甲之總數以各甲之撒數合里長
之總數而後以各里之撒數合通縣寔徵之總數此簿正官查
算清白用印蓋鈐收入內署藏為比較定本綱領條目纖悉備
舉萬緒千頭盡在其內承行吏書烙依總簿造冊送比每逢比
較即於各里各甲各戶名下寔填完銀若干以杜浮簽增縮之
弊多寡完欠一閱井然是謂徵收比較簿既有易知單以曉之
又有比較簿以核之法亦備矣然易知單畧而不詳比較簿雖
極詳明官府收藏吏書沉匿里長無從查對當烙總簿內徵比
細數刊印一單前列一里次列十甲每甲各列花戶裱背堅整
用一面印俱發里長收執烙依易知單徵收則例寔填各戶到

官銀兩於各名之下逢限執單查比完過若干即行開註漕糧
單式烙此單行不但吏書無所那移即保歇亦難侵勒則總撒
單不可不設也至於花戶納銀鄉下愚氓往往不入城市怕見
官長自赴投納者間亦有之然多花戶私交排年排年私交里
長里長私交保歇各立私收一紙遂為憑據及至保歇侵欠層
層根究仍害小民日既久紙約破碎字畫有無彼此混爭莫
可究詰謂宜刊給印票一樣二紙明書某里某甲某戶上納某
項銀若干櫃吏收掌銀既入櫃填明日收流水簿即給半票付

納戶執去存算餘票一半存縣備查出示曉諭鄉村止以官票
為憑不許私立收約杜里甲之重科省彼此之委卸莫便于此
故合同票不可不行也此非專職臆說也絲票易知單未肯申
飭亦既屢矣然力行者幾縣行之而合法者幾人誠能留心民
瘼法在必行未必無補有絲票則上司便於清查有易知單則
百姓便于輸納有實徵簿則縣官便於比較有總撒單則里甲
催銀有據有合同票則花戶納銀有憑網舉目張同條共貫革
飛詭之弊而民免於重徵剔侵蝕之蠹而民免於倍納災疲之

正升人卷
餘庶幾稍甦萬一諒燕不稱便者若乃完欠既清難於影射緩
急有序實省鞭笞雖從前之積欠難清而向後之參降漸少便
于民更便于官獨不便於保歇亦不便於吏書誠恐惡其害已
因循怠緩未即奉行或經年沉閣視為具文或查報參差終無
定額所望憲臺主持嚴批所屬以文冊之遲早視吏胥之勤
惰以吏胥之勤惰定各官之才品越漢黎而清逋賦端在士矣

徵收錢糧戶律

李杭問心贖

錢糧之不清楚此法不善所由來久矣夫本年徵糧應印官親
比而獨責成於糧衙致頑里藐抗一不善也里逃收甲內零戶
官銀俱用私票而零戶無官票執照致被奸逃侵沒重累賠納
二不善也僻遠納戶苦於跋涉則有欺家包攬代納夫保家必
係縣前積棍衙門情熟者侵收那借通同奸胥增減隱沒窟穴
難清三不善也又有糧衙差役認催某都錢糧名曰坐催則有
科索常例及寫私票竟收零戶錢糧之弊而包充里逃者豪奸

朋結竟不肯清完。皆借銜盡名色。以為拖延之計。四不善也。似
 積習相沿。國課安得清楚乎。法窮思變。莫若盡革坐催保
 家色。克里透其收納錢糧。用連三申票式。一給納戶。收照一存
 內署存照。一給橫吏查照。依限完納者。竟免赴比。藐抗不完者。
 方行提究。庶前項諸弊可清。而國課亦不致久逋矣。

議立月單 戶律

李鏡行稿

為設法清查錢糧。以除奸弊。以足京邊事。照得徵收錢糧。止有
 此數。支多則解少。存留多則起運少。此盈彼縮。理至明也。但各
 縣管庫人役。併糧房吏書。利于開支。不利於起解。蓋解則無可
 扣除。支則便于勒索耳。故京邊正項。聞有數年缺額者矣。未聞
 支放銀兩。數年懸欠者。豈惟不欠。且有春季逐支。冬季今年預
 借明年者矣。總之扣除未清。每艱於轉石。嘗例入手。遂逝同流。
 水雖不盡。然或不甚相遠也。坐使正賦難完。考成不足。軍國

正刑州權
苦於持籌而飽奸胥之腹官長用於茶爵而開積蠹之囊此固
積弊相仍母亦立法有未善耳合無請乞 憲臺詳批示下行
令卑職吊取賦後全書併近年加徵文卷除存留錢糧聽該縣
酌量支給外其正項京邊若干總餉若干雜餉若干通計考成
銀共該若干造冊存據月月查考分別緩急先後款目置立循
環二簿已行送解者填明簿內循去環來逐一磨算如本季額
解短少即吊該縣日收流水簿結算徵過若干倘係解少支多
經承吏書輕則徑行懲治重則申解 憲臺而本官之賢不肖
亦畧可察見矣至於錢糧批理別歲奸弊多有銀已傾銷解出
經承串同銀匠侵分不即起解直待後批出庫方掣前批月月
那移暗虧正額即或事發追究空費獻朴侵盜難完似宜刊刻
月單分發各縣令縣官秘藏每年十二紙每月三十日如某日
解某項銀若干查差某人起解本官親筆寫填於下後結一總
共給批幾張共解銀若干兩一月盡出差人申繳一紙卑職炤
數稽查另填一單差人詳報布政司逐一查勘如有不合即便
駁查庶幾有批即解有解即完縱有役鬼之奸難避燃犀之焰

矣

[Faint bleed-through text from the reverse side of the page]

再請同餉

戶律

興泉政畧

為兵餉有定之數士馬無隔宿之糧額請計窮脫巾將見併
叙郡守辭疾緣由仰祈憲鑒迅發接濟以保危疆事竊照駐防
泉州同安大兵月需糧料七千餘石向准藩司撥餉十八萬冊
已久登荅全完此不待再贅者前蒙憲臺發下餉銀一萬五千
兩分發二處未及到庫焦釜燎毛一烘而盡查有此實兵用此
實原無庸騰那押欠者今各兵呼餉火急該府既無以應全
望司餉接濟下吏搶地呼天煎勞成疾而司銀者不可望當此

文州

申詳

再請同餉

一

...

歲冬將盡各兵枵腹嗷嗷○攔街喊叫○倘月內不得銀兩接濟○立見○嗚呼○區區下吏自不足惜○其如此封疆何○查據泉州府呈詳為請餉四月無發軍需○絲粟難支○下吏病廢庸劣莫能雨○異○金催科政猛○撫字全乖○謹自陳不職○并詳病狀懇祈憲臺先賜罷斥○另委賢能視事○聽候一面○題懇以重封疆以謝民怨○事竊照卑職今日回請餉無發供應艱難而遽敢以病廢庸劣○求罷○捨之○臣子服官之誼言未出而其罪已當萬死矣○但實實粉身碎骨難料○兵馬之饑扶病支吾莫勝邊衙之任○若不早自去策○迅請憲恩○速賜罷斥○則軍需缺供○遺悞封疆○彼時雖蓐藁待罪○無益矣○泉南十年兵火上歲大旱一年今復三秋不雨○西成失望○民命懸絲○兵馬雲集○司餉連年不繼○蒙藩司於本年正月內將數年新舊積欠錢糧○以及家產盡絕之贓銀○并吏書援納○破城被劫○荒頑難徵○各項有徵無徵○難徵易徵○遠年今年銀兩○毫絲忽湊括一十八萬○作現在銀兩○撥供大兵提兵糧餉○卑府彼時思此大半皆前官血比難完之數○紙上畫餅安能充眼前急需○故於奉到撥餉司文之日○隨經具詳申請蒙藩司

憲批云該府有督徵之責本司不敢以不能徵三字復大部里
 職奉批嚴切不敢再請又復供應十個月泉州府同安兩處月
 需不下二萬有奇已供過二十萬矣其中多有那借別項勉力
 支持者民不為不髓盡血枯官不為不神疲力竭今所欠而可
 徵者不過數千金而必欲責其即日徵完以濟眉急能乎不能
 乎卑職竭四月之呼籲而藩司惟以空紙塞卑職之請猶之少
 兒書夜啼饑父母不以乳哺之而但拈黃葉以止兒啼其不殊
 淚斷聲絕垂首而斃者無其理也今呼天不應籲地無門府庫
 三月不封已成各官兵坐卧索餉之公館犬馬殘喘痰氣鬱隔
 三焦上炎决非旦夕可以速痊之症則今日泉疆何地可容卑
 府病廢庸劣之夫卧治斯土造孽斯民也若莆仙五千金之協
 濟不但少不濟半耳恐緩不應急今將歲暮無項可以通融至
 于同安兵馬差官身府索餉云到縣一月止關過三日糧料以
 致典賣帳房自度朝夕蒙本道百計持籌卑府連夜設慶借債
 府城旗下器皿共奏五百金付應一時即令數米而食能救幾
 何伏枕陳情憂在封疆又不獨洒傷心之淚莫惟蓋大馬之恩

正○刑○大○司○
而已也○等○錄○內○無○道○關○其○情○詞○懇○切○空○券○實○屬○難○支○辭○出○于○無
奈○今○謹○摘○其○節○畧○附○塵○憲○照○知○必○為○惻○然○動○念○者○伏○望○憲○臺○勿
以○尋○常○批○撥○行○催○萬○懇○崇○員○立○查○不○拘○何○處○銀○兩○嚴○押○即○日○運
發○泉○州○以○救○此○未○覆○之○舟○再○遲○則○無○及○矣

派買俸薪官參

戶律

閩藩行稿

看得部議人參抵文官俸薪之用經職會同臬司各道府縣各
官當堂秤兌既不容少有採擇亦未嘗略短分毫秤兌之後臬
司各道疊加硃封以待各府之自領眾既以為無私矣然職向
奉使經由省直等處聞前此發參地方守令盡分派民間殷戶
承買上價爾時民為規避差徭之計各辭殷實之名甘心暗賂
經承不敢顯居大戶彼為吏者初嘗試而知甘既因而飽欲
以參為餌以民為魚信任蠹胥橫行蠶食彼甫脫鉤此復罹網

申詳

派買俸薪官參一

十二

卷之二

正升大卷
展轉相及郊郭靡遺民徒畏彼虛名吏幸居為奇貨使民之視
參猶如茶葉是參昔為養生之需而今為毒民之具也今伏讀
戶部發參咨文似詳知前弊令不得派之民間仰見
盛朝恤民之至德而職更有意外之防焉如納監原聽人願納
今則有勒令有餘點是明知有部文有憲檄而固背之矣則發
參一事安保其不再覆轍耶夫近省會者或知顧忌不敢冥
行他如僻縣窮鄉未能家諭戶曉愚民既不達
朝廷之意指而長吏又專匿部憲之明文虎吏得以恣其貪蠹
復得以行其詐騷擾良民玷滯 降化莫此為甚職所以不辭
怨嫌敢為陳請計今發參各屬多不數勸本官即請以此儆
諭有限何必借端滋弊伏乞 憲裁嚴賜申飭敢有不遵
文與 憲微明雖捐俸暗派富家者許本入帶名首告及上司
確訪報聞以憑指詐等因置之 重典庶定常方警揚而百姓
安矣

正升
無期此不待再計而決者也

實查積貯
戶律
寶嬰文稿

實查積貯 戶律

寶嬰文稿

積貯為城守第一務。各縣漫不經心。自來重庫輕倉。以致日侵月耗。近見倉穀俱被倉吏倉書庫吏庫書借承賣承買之人。詭捏花名。乘推陳出新之際。公然侵用。一遇察盤。指少為多。堆壓倉口。封銀在庫。權抵一時。又用車袋借穀。累積如小事。已仍還借主額中之物。尚然鼠雀為群。况望其額外陳陳。如所云捐助輸納設法。以實其中者乎。合當以後銀兩俱責令買穀上倉。不許包封抵塞。其歷年經承侵食。務須追出不許。以人亡事遠為

大列大

中詩

實查積貯

二十

卷八

正升大補
辭○又○本○官○任○內○積○穀○亦○宜○年○年○買○補○不○許○臨○時○以○庫○銀○點○鬼○去
任○以○紙○贖○為○災○庶○幾○兵○荒○無○恐○而○出○納○亦○嘗○平○矣

復立關稅 戶律

守抗未信錄

者○得○自○軍○興○頻○年○民○困○商○困○甚○於○剥○膚○識○者○方○苦○無○術○以○拯○之
而○不○虞○更○有○造○為○不○祥○之○言○若○楊○某○等○之○可○恨○者○據○稱○陳○家○窳
地○方○舊○有○稅○厥○海○口○斜○通○寧○紹○捕○魚○運○柴○等○船○土○產○布○花○可○附
以○俱○往○是○也○夫○曰○土○產○為○物○幾○何○與○吳○楚○巨○商○捆○載○千○萬○計○者
不○同○矣○曰○捕○魚○運○柴○附○搭○往○來○所○附○者○又○幾○何○與○弘○舸○巨○艦○帆
檣○雲○至○者○又○不○同○矣○自○戊○辰○之○變○海○上○膏○腴○蕩○為○沉○澱○赤○子○化
為○波○臣○止○此○子○遺○二○月○賣○絲○五○月○賣○穀○以○應○追○呼○不○贖○僅○有○此

申詳

復立關稅一

二十一

彙賢齋

一條路或可贏得緡錄救死於目前又從而徵之不亦甚乎且
 人但知土產布花附捕魚運載以往而設之關也不知此關設
 而不獨抱布花者蒙其禍併捕魚運載者亦人人見既也何也
 巡捕巡簡卑官由未與下役同猶鼠一關設必有一輩異克異
 惡投入為崇且地近海口與府縣隔絕鷹擊狼噬惟其所欲逞
 於是○有○貨○者○稅○無○貨○者○亦○稅○有○貨○而○不○報○稅○者○私○即○有○貨○而○報
 稅者亦私科罰橫行敲扑械繫之徒肆出入於公者歲不過千
 金而飽貪官蠹役之腹者不知幾千萬金海隅一塊其害尚有
 天日哉此皆亂法之民宜嚴提重究勒石垂戒庶幾回適不再
 逞而民其有瘳矣

條案或可盡得... 但恐土產布花附捕... 而不獨抱布花者... 進捕巡商早官由米... 惠投入為禁且地... 指是有貨者稅... 豈西月其自聚... 六月其以智過... 乃宜羅針事樂... 以海海無與回... 示丑

通商濟荒

戶律

李執問心贖

為教陳通商八議以佐荒政一得事看得杭城生齒仰給外米蒙憲行廣糴通商已無遺策而聚米之道不厭多方近聞隣境閉糴米價翔湧而商販紛紛有各處阻難之愬職思官府之儲散有限民間之自運無窮而民間之自運猶有限遠商之樂販更無窮但能使遠地經商望武林為利藪聞風爭赴米貨逆湊而杭郡百萬生齒之事齊矣招來之法釐為八則一不定官價米來悉聽時價高下使米多而價自平一清追牙欠市牙侵商

文川之見

申詳

通商濟荒一

二十三

通商濟荒

米價者呈官追給。務要商米發糶。即交足價。禱可速運。得利一
關。蠲稅鈔米船五尺以下者。盡行免鈔。部勒有碑一埠。免官差
凡係米船埠頭。不許混行差撥。一禁發米處。奸棍勒阻。過糶原
非美政。且已移文開禁。奸棍借口留難者。稟官拏究。一禁沿途
白捕。嚇詐水鄉。假巡船。指稱搜蓋搶奪。許鳴官重處。一禁役需
索請批掛號。官備紙劄。聽米商隨領。隨給衙役。不許索分文。稽
半刻一米。到悉聽民便。或積或賣。官俱不問。止許銷批。倒換新
批。以上入議。明註批中。往來貿易。轉相告諭。要使遠近熙攘之
華。皆羨子母什一之贏。願出我途。而源源灌輸于不窮。或於先
政。未必無少補也。粘附批式一紙。本職未敢擅便。伏候詳示。發
刊。另請掛號施行。

浙江杭州府為敬陳通商八議以佐荒政得事奉

浙

督撫肇門

批府議詳通濟荒緣錄下府蒙以爲照欽濟杭民須求遠商築

江

遠商須因民利。爰有八議。明註批中。往來貿易。轉相告諭。商賈無不踴躍出我途

督

則杭城百馬生齒之事。齊天。雖封邑。羅已經

撫

三院移咨各省直

軍門掛號憲批

院道開禁外合行給批付照羅買為等給批付
自備資本照依彼處時價羅買依限回杭報數銷批悉聽自行發羅其買米處
所及沿途與津執此驗放如有故違勒取本商呈院查辦外亦不許夾帶私
貨自取罪戾頂至批照者

即便前往

地方

右給批商人

准此

詳中議明註于此

年 月

日給

定限

月

日銷

請省改撥 戶律

嚴陵行稿

竊○惟○貢○賦○之○制○地○因○其○產○輸○隨○其○方○則○事○逸○而○民○安○若○違○情○逆○
勢○不○恤○下○隱○而○徑○行○之○則○事○勞○而○民○不○安○司○其○計○不○能○不○為○訂○
其○始○終○也○如○桐○廬○縣○屯○米○獲○解○嚴○州○府○和○豐○倉○即○充○嚴○營○月○餉○
近○藩○司○改○解○杭○城○而○以○絲○典○屯○米○撲○補○嚴○營○酌○緩○濟○急○移○此○足○
彼○主○籌○者○當○有○成○算○以○職○揆○之○竊○有○所○為○未○確○者○蓋○桐○廬○屯○米○
與○紹○興○屯○米○其○為○公○家○儲○精○一○也○給○放○嚴○營○與○給○放○杭○營○其○為○
支○養○行○伍○亦○一○也○然○桐○屯○解○輸○嚴○郡○朝○發○而○夕○至○朝○報○而○夕○收○

文外大開

申詳

請省改撥一

廿五

卷之五

政○開○大○權○
於○民○其○便○嚴○卒○朝○請○而○夕○領○夕○領○而○朝○餐○于○兵○復○甚○便○今○移○解○
杭○倉○在○民○則○有○起○運○守○兌○轉○批○掣○銷○之○苦○而○他○弊○或○潛○以○生○兵○
則○有○遠○涉○候○領○催○舟○置○袋○之○勞○而○呼○庚○或○因○以○起○蓋○桐○人○與○嚴○
倉○相○習○捆○載○而○輸○者○如○入○其○家○執○閉○而○領○者○如○取○諸○寄○是○兵○民○
兩○獲○其○利○也○茲○以○移○之○抗○給○人○不○謀○面○勒索○則○中○多○詐○欺○情○不○
應○急○留○難○則○勢○莫○控○訴○是○兵○民○兩○受○其○害○也○乘○今○纂○造○亟○為○更○
訂○不○過○一○轉○移○間○而○去○兩○害○就○兩○利○除○其○疾○首○頻○虞○之○悲○予○以○
舉○手○加○額○之○慶○又○何○憚○而○不○為○此○哉○伏○祈○察○照○舊○例○允○批○改○正○
地○方○幸○甚○不○第○一○人○一○時○之○計○也○

三山火... 卷之... 請豁賦稅... 與泉政畧... 為書荒日久積逋益深急籲憲慈備疏入... 告以蘇民困事看得安平一鎮晉邑南藩向為富商淵藪替通... 海息又奸宄出沒之區順治十三年... 王師屯劄其地業諭令地方文武官同戶部徙民一千四百餘... 名口於府城內地而鎮城房舍盡行焚燬荒棄田地自秋畚至... 稱畚計三十四畝產六百一十二頃有奇年缺額銀四千七百... 餘兩切土地所以養人財賦出焉未有曠土無人民且不得居... 申詳 請豁賦稅

請豁賦稅 戶律

與泉政畧

為書荒日久積逋益深急籲憲慈備疏入

告以蘇民困事看得安平一鎮晉邑南藩向為富商淵藪替通海息又奸宄出沒之區順治十三年

王師屯劄其地業諭令地方文武官同戶部徙民一千四百餘名口於府城內地而鎮城房舍盡行焚燬荒棄田地自秋畚至稱畚計三十四畝產六百一十二頃有奇年缺額銀四千七百餘兩切土地所以養人財賦出焉未有曠土無人民且不得居

申詳

請豁賦稅

為○產○而○能○責○租○稅○於○有○司○者○今○安○平○三○十○四○區○之○地○亦○既○棄○為○
 不○毛○男○女○內○徙○者○不○過○一○千○四○百○此○外○流○亡○竄○徙○之○餘○不○知○其○
 遺○類○尚○有○存○焉○否○也○是○土○滿○而○人○云○亡○豈○尋○常○旱○澇○拋○荒○失○賦○
 者○比○可○遲○之○以○待○來○年○耶○此○該○府○縣○守○令○憐○念○切○不○禁○呼○籲○
 於○憲○臺○之○下○也○理○合○申○請○恩○特○疏○入○
 告○將○十○三○年○以○後○正○供○額○賦○准○豁○蠲○除○俟○長○鯨○授○首○之○日○制○產○
 陞○科○抑○止○豁○免○歷○年○懸○額○仍○飭○官○民○及○時○招○徠○墾○復○准○照○三○年○
 起○科○之

例○庶○有○土○有○財○不○致○以○帶○微○名○色○貽○累○考○成○而○轉○徙○子○遺○亦○免○
 追○呼○之○累○矣

此處有土有財不致以帶微名色貽累考成而轉徙子遺亦免追呼之累矣

申請賑饑戶律

台州司理

看得台州險阨四塞腹背萬山憑臨大海十日旱則盡室呼天
 三日雨則闔門沉灶蓋因巖不及布其咫巖嶺不獲峙其崇崩
 洪一下盤束于螺旋螺轉之區泛濫于石殘沙齧之域鳥道一
 線懸絙繫綆以上下者水至成河自蒼嶺以東由天台而南並
 無湖浸莫築隄防積雨之後蛟螭為患海立波飛迴瀾一瞬洪
 潮驅沒所以台苦在旱而滂更甚于旱台患在海而山亦同於
 海每歲不論豐凶大豐粟不能出大稔粟不能入一遇歉年蔽

女川大見

申詳

申請賑饑

元

卷之二

薇既盡草木為糧其甚則胷土為粥團泥為飯疾病隨作災疫
 流行本年霖雨浹月有餘山深谷隱陰氣晝合水高數丈浸沒
 樹頭街巷浸淫田疇蕩折疫延數邑十死二三誠有如各縣所
 申者但災荒與各郡同而受惠之深確有甚於他郡者他郡田
 連阡陌台皆壘石為畔穴渠為磳今大水一過畔圯渠遷掃磳
 盡壞他郡仰給外藩台州無舟無車壯夫疾走不及百里所負
 不過數斗商販四絕五穀不通他郡水退之後或種晚禾台地
 獨早六月接新一失其時無種可續他郡冠紳相望富室可

封台郡宦跡寥寥城無典舖村無殷戶以是救荒之策易窮大
 滂之餘堪憫除設法流通隨時拯救如設粥施藥平糶請倉外
 小惠弗敷煦濡無益仰祈憲行軫恤大沛周仁庶幾幽谷春
 回松煖律而饑民命續於鴻施矣

外省之商販以供斯夕故雖豐餘未暇較他處每歲發賣
 猶多集邑一過人莫不有立稿并不意今歲向卜其既自何
 湘秋百日之內縣係為虐日甚不亦極可憐諸士臺力
 而每一應也口受歸子初願去者于其據令此而雨造

行。本年。夏。雨。成。月。有。餘。山。澤。之。應。陰。氣。重。合。水。高。數。丈。度。後。
 樹。頭。街。巷。及。沿。田。疇。為。折。廢。延。數。邑。十。死。三。誠。有。如。各。縣。可。
 中。者。但。與。荒。與。各。郡。同。而。受。患。之。深。確。有。甚。於。他。郡。者。他。郡。而。
 田。林。數。畝。而。其。功。益。亦。無。主。今。大。水。一。出。地。渠。渠。壅。堵。
 小。水。亦。連。綿。無。益。亦。無。主。原。許。韓。州。大。和。風。二。州。災。過。谷。者。
 新。之。翁。毋。謝。翁。蓋。志。而。無。酬。和。社。神。也。諸。州。並。樂。平。縣。前。倉。快。
 位。台。得。宜。於。寒。寒。社。無。與。能。甘。無。報。文。心。是。社。諸。之。業。是。亦。大。

旱灾虐民 户律 守杭未信錄

參看。得。杭。州。處。天。下。之。要。衝。當。南。北。水。路。交。節。之。會。其。地。山。多。
 田。少。桑。柘。多。而。禾。稼。少。其。民。環。城。依。郭。周。遭。百。餘。里。待。哺。者。不。
 下。數。百。萬。衆。本。地。歲。之。所。入。未。足。當。十。分。之。一。二。無。非。仰。給。于。
 外。省。之。商。販。以。供。所。夕。故。雖。豐。稔。米。價。較。他。處。每。贏。數。錢。負。者。
 猶。多。菜。色。一。遇。凶。荒。民。有。立。槁。耳。不。意。今。歲。適。丁。其。厄。自。仲。夏。
 徂。秋。百。日。之。內。蘊。隆。為。虐。甘。澍。不。霑。本。府。日。隨。諸。上。臺。力。禱。群。
 望。而。靡。一。應。也。田。畷。婦。子。初。猶。盡。瘁。于。枯。俾。今。且。河。伯。退。舍。深。

旱灾虐民 户律 守杭未信錄 申詳 旱灾虐民 一 小 稟 俞 察

谷○為○陵○併○枯○棹○無○所○施○矣○竭○數○月○之○勤○勳○以○藝○黍○苗○今○皆○鞠○為○
 茂○草○矣○特○望○拯○于○商○販○而○膠○舟○難○渡○四○方○入○下○道○羅○之○令○而○捆○
 載○者○絕○跡○矣○粒○米○如○珠○群○情○嗷○嗷○莫○能○必○旦○夕○之○命○若○海○寧○頻○
 歲○沴○于○潮○患○瘡○痍○未○起○何○堪○再○見○耗○穀○富○陽○瀕○江○而○處○四○圍○皆○
 不○毛○之○山○今○更○蓋○之○驕○陽○涖○涖○彌○甚○其○餘○五○邑○尚○未○見○告○而○藋○
 條○之○狀○亮○有○不○殊○于○此○四○邑○者○值○此○
 天○步○多○艱○司○農○仰○屋○之○時○議○彌○議○賑○而○難○言○之○詎○忍○輕○以○入○告○

第

上○天○之○降○割○若○是○小○民○之○困○苦○若○是○有○司○牧○之○任○者○詎○敢○匿○不○
 以○聞○且○枕○非○無○事○之○國○也○江○海○滄○積○為○荏○苒○與○窟○近○更○有○溫○
 台○之○警○震○隣○滋○號○倘○一○旦○飢○寒○之○極○迫○而○生○心○是○亦○東○南○大○慮○
 憂○也○伏○惟○憲○臺○軫○念○重○地○異○灾○特○賜○具○題○為○窮○黎○請○
 命○其○自○武○陵○之○社○稷○蒼○生○實○式○憑○之○矣○

漢書卷之... 卷之... 卷之...

命其自洗... 殊... 念重... 與... 計... 具... 暨... 諸... 禁... 見... 古... 嘉...
... 警... 報...
... 報...
... 報...
... 報...
... 報...
... 報...
... 報...
... 報...
... 報...

請改食鹽

戶律

守湖行稿

食鹽為日用必需。吉屬之民。貧儉性成。以鹽代饌。而苦於一粒。一珠。蓋湖西三郡。皆食北鹽。吉安獨食南鹽。南鹽自粵東運至。陸有梅嶺之峻。水有十八灘之險。負販艱難。不得不騰其價。查吉屬各縣。或近臨之峽江。或近袁之分宜。或近撫之樂安。諸邑。水陸兼通。道路叢雜。營兵舡隻。往來。未有不相載。而至者。雖私販。有禁而譏。察實難以北鹽。而邀南鹽之價。是所利在兵。而所困獨在民也。合無從長酌議。軫念湖西三郡原屬一體。題請

清改食鹽一

政刑大觀
吉安九縣改食淮鹽若慮廣東鹽課有缺即以所缺之額增於
兩淮是於國課無損毫末而吉屬黎民以口計之則歲省金錢
數萬矣所省之金錢即勾止完公賦豈非公私兩利之道哉

官票取買

戶律

守杭未信錄

看得米行官價一事經前申飭勒石永禁亦可相安無言矣費
某等復有籲天急救之呈只因今年歲當大比近日米價愈增
偶有一二票官取遂至千百輩訟言居官者洞悉民艱決無派
取之令假威者托名憲令不無科索之情行頭雖單乘間潛行
半以挾私讐半以潤私橐米舖日消一時驟取東家借西家之
額前月預後月之支鼠腹既盈方塞多事之口差役未厭民膏
雖盡難填無已之求一日未收一日之守候未了米雖交割米

大刑之見

申詳

官票取買

三

卷之

正升大... 外之使費肯饒又况賒取何處求償即給價未能全付甚者改
頭換面相稱代買名色究竟朝三暮四吸盡萬民脂膏說不盡
衙門光景訴不了民間苦難惟有杜絕官價便能慰安舖行所
伏上臺再為嚴飭如法又有藥生之慮惟省事為有事之防
嚴牌申飭各衙門斷不容假稱代買持票到舖行凡代買票取
即係假冒許舖行即將來票申告嚴查所取差役重法究擬不
持恤小民之苦亦以養居官之福其於上下利賴多矣

禁絕私販 戶律

壽昌令稿

竊惟正引之壅由於私販之興而私販有二有引中之私有私
守之私所謂私中之私其一自場而水海濱裝載是也其一自
舟而陸河灘泊次是也海濱之私止行海鄉河灘泊次之私其
行于山鄉者三以兩岐各縣交界邊鄙之所公然接踵摩肩盤
山越嶺圍戶販手借催無賴之民此往彼來沿門逐巷民至有
足不入城市買官盜者正引安得不壅私販安得不多商安得
不告困告板告退逃亡壘壘也然此猶屬引外者耳至引中之

文川大見

申詳

禁絕私販一

三五

廣賢錄

私每包借名餘鹽公然夾帶捕不敢問官不得知折筭分筭始引驗憑住賣起運無課之鹽多納課之鹽少矣今憲法之所行者莫嚴于捕然而捕無其人也莫嚴于掣然而掣無其寔也掣無其實則奸商夾帶捕無其人則私販公行即使捱名輪點官明扣其工食誰復責以鹽觔勢必至于賣季買季季銀入手猶鼠同牢捕既無益因而議革議革之後私販何窮故欲嚴捕之法莫如責成於縣而縣以官引之壅不壅正額之足不足為驗則勢不得不勤于比較欲嚴掣之法莫如責成于廳而廳以陋規之革不革弊費之清不清為據則勢不得不力為搜剔搜剔則夾帶扼于通津比較則私販窮於小路如猶慮其私賣則私買者亦可申之於保甲如猶慮其私買則私秤私窩者亦可絕之於牙行若是而或有不行則各縣有均引之法食鹽與戶口相配一縣食鹽之引目與一縣相配苟分一縣為四鄉分四鄉戶口多寡配與應得引目則引均而引不得壅外此又有均商之法山塢僻壤食私鹽則不出戶庭食官鹽則動經百里利生于便不强而難住賣商人舖戶既均與四鄉應得引目則宜因

政升大業

申詳

禁絕私販二

三

卷之二

舟車之便。搬運水頭村集。不至道里。寫遠。使食鹽買鹽之人。不出數十里之外。則商均而引。又不得壅。由是以本年之引。定為十分。以積年所壅之引。分別帶一二分。壅引亦可漸通。而况本年額數。猶有不足者乎。產鹽之地。如故。行鹽之地。如故。食鹽之人。日繁。日費。而鹽則行不逮額。此無他。各縣以鹽務為末節。以察鹽務為虛文。運而不行。呼而不應之故也。

通積條荒 戶律

李杭問心稿

一。完在官倉廩。往時收貯積穀。多係倉吏圖便。折乾挪移。營運。凡遇查盤歲數。或以折價貯庫。秋成補糴。為辭。或以迫限督催。強糴。不堪克數。年年成耗。有損無增。以致倉廩日虛。有司留心者。非不嚴飭。而積習一時未掃。令後凡追應納倉穀。務要印糴。本色上倉。如果青黃不接。或仍折銀。初冬寔糴。或印照穀計。算。納米。以杜奸胥折乾侵弊。其米穀亦須設法出陳。易新。每歲夏。季給借。冬初收納。不得數年久貯。致滋滯爛。耗減。庶倉廩非空。

政刑大觀

申詳

通積條荒

名而備賑有寔益矣。給借倉穀。市民春杵不便。合聽鄉里願領。十人同具一券。收時量加息穀。以補耗減。一勸民間自積。抗不產米。又俗尚趨末。家鮮蓋藏。貧民無力。可積。襍作諸色。力能隨時。趁食而不事積。富厚之家。多開典租房。收。絲蓄貨。以取利。而又不肯積。一遇飢饉。束手無策。甚有愚民。游棍家無担石。外競奢華。年豐視粟如土。交易定。勸銀錢。曾不思荒歉之日。隣封過糶。始而價湧。終且持錢。濟侯無處可糶。嗷嗷待哺。圖救然眉。雖有奇策。無如何矣。今後合無通行。曉諭保甲。牌上懇切申明。此意。除貧窘小民不計外。稍足之家。毋論縉紳士民。在城在鄉。常思此際之艱。各乘秋成時候。隨力糶積。其富戶積至千石。保甲公舉。覈寔報官。官賜勸獎。即遇凶荒。發糶仍照時值。官司勿與定價。奸民不得強糶。其平時一應民間貿易。許令銀米均用。使民間自為積貯之圖。而隨與以疏通之法。官不擾而民樂勸。有益無損之術也。更有一法。民間積米百石以上者。許令報官。驗寔。府縣給樂積良民印。崇獎勸。遇有詞訟。當杖責者。執票量為輕重。豁免註銷。似亦不費之惠。

四川

中詳

通積備荒

三六

廣資

一鼓○典○舖○樂○積○使○典○舖○積○米○而○責○令○官○糶○勦○應○一○時○勢○難○又○遵○
 欲○使○人○人○樂○積○莫○若○亦○許○其○時○僧○發○糶○為○便○非○為○典○舖○者○數○金○
 之○肯○也○蓋○官○價○之○名○其○美○第○行○之○日○前○徒○添○奸○棍○擠○搶○之○擾○而○
 訛○傳○遠○方○復○阻○米○商○趨○赴○之○期○况○典○商○算○析○錙○銖○惟○知○營○利○積○
 米○既○奉○官○法○發○米○不○虧○私○本○又○何○憚○而○不○多○積○乎○更○有○一○法○許○
 令○民○間○以○物○質○米○以○銀○取○質○悉○照○時○值○銀○米○通○融○蓋○窮○民○皆○銀○
 仍○多○糶○米○過○活○或○全○要○米○或○半○用○銀○一○聽○民○使○如○此○則○所○積○之○
 米○陸○續○散○出○民○受○接○濟○之○惠○而○積○米○之○肯○還○得○花○息○商○獲○儲○時○
 之○利○而○官○府○曾○無○益○此○屬○彼○之○令○但○積○糶○之○時○務○要○領○批○往○遠○
 處○產○米○地○方○販○歸○寔○數○着○同○保○正○具○呈○甘○結○以○虛○數○妄○報○者○眾○
 以○貪○便○近○揭○者○罪○法○在○必○行○彼○保○身○家○自○知○遵○守○不○必○另○托○衙○
 官○查○覈○以○茲○駭○擾○如○是○而○典○舖○仍○蕪○玩○不○遵○者○即○絕○以○二○尺○亦○
 復○何○辭○况○彼○自○鼓○舞○樂○赴○也○
 一○通○行○高○遠○來○所○云○通○者○欲○其○舟○車○飛○馳○如○水○流○而○不○止○也○昔○
 盧○坦○為○宣○歙○觀○察○使○歲○歛○或○有○請○柳○穀○價○者○坦○曰○宣○歙○穀○少○仰○
 藉○四○方○若○價○賤○則○商○缸○不○來○益○貴○矣○同○舟○石○董○加○十○許○錢○四○方○

聞之爭相趨。贖價逐日減。此通商之利也。商賈微貴。微賤。趨利如鶩。別無招之之法。惟不抑市價。無損其利。則不招自集矣。又有一弊。每綠好牙。猶舖空手。斛其米。貨負價任意。遷延。是以外商束手。耽悞。望風畏縮。阻于中道。隨地發賣。米缸鮮至。米價不得其平也。令後務宜公舉。誠寔有身家者一人。為牙首。許其稽察各牙。不係無本之人。方許開行。接商。凡商缸一空。即行交足。米價令其即行。不致久滯。如有侵用。久拖者。許本商呈官。定與追給。又請。憲臺。格行。各經。絲。關。惟。凡。糧。食。重。載。悉。蠲。其。稅。查

驗明白。昭到。即發。毋久。指留。或有米商。天帶。別貨。希圖。漏稅。首三尺。自在。不得。慮。壹。而。廢。餐。也。又。遍。行。曉。諭。凡。屬。米。缸。另。行。優恤。決。無。裝。兵。雜。運。之。差。勒。石。各。處。要。津。以。垂。永。久。如此。則。外。商聞。風。四。集。雖。欲。過。之。而。不。可。得。米。貨。逆。轉。米。價。自。平。矣。一。檄。隣。封。弛。禁。過。糴。之。令。列。國。時。已。知。不。善。况。今。率。土。王。民。乃忍。秦。越。視。乎。彼。固。曰。吾。以。自。保。其。民。耳。不。知。過。令。一。下。奸。賈。偷行。徒。飽。巡。役。之。整。奸。民。鼓。衆。挾。制。困。積。之。家。致。局。鑰。善。藏。本地之。米。不。出。截。留。強。糴。行。商。之。米。不。通。飢。民。嗷。上。羣。情。洵。如。今

支川見
申詳
通積格荒四
早
彙覽齋

歲○籩○常○諸○郡○邑○產○米○自○富○一○經○嚴○禁○而○米○價○反○高○打○搶○屢○見○告○過○糴○不○持○病○隣○而○還○以○白○病○此○明○鑒○也○至○于○杭○郡○上○仰○食○于○紹○金○新○社○下○濟○給○于○嘉○湖○晚○梗○而○籩○常○以○迄○湖○廣○寔○為○四○時○不○匱○之○源○吳○中○過○糴○甚○且○截○留○楚○米○是○米○源○已○涸○武○林○處○坐○稿○之○勢○安○得○不○驟○然○騰○沸○日○增○三○價○乎○今○議○合○于○平○時○先○請○三○臺○嚴○督○兩○轄○守○令○不○許○禁○阻○并○移○檄○湖○廣○應○大○撫○按○轉○諭○各○屬○盡○弛○過○禁○糧○食○時○時○流○通○商○民○兩○聽○其○便○庶○無○米○之○地○自○受○流○通○之○利○矣○

一○勸○棧○房○接○濟○夫○塘○樓○四○面○水○鄉○各○省○直○米○豈○與○諸○貨○物○輻○輳○縉○紳○及○富○享○之○家○皆○于○此○置○造○棧○房○或○自○積○營○利○或○多○貯○水○租○其○米○久○矣○大○抵○米○粟○出○產○有○限○積○囤○無○窮○秋○成○穀○賤○則○收○次○夏○絲○麻○則○發○換○易○之○利○積○計○每○至○數○倍○合○無○回○其○棧○房○之○便○積○囤○之○利○勸○令○隨○力○加○積○據○寔○報○數○在○縣○或○置○一○簿○聽○各○棧○戶○認○填○餘○積○米○若○千○担○除○五○月○間○換○絲○發○變○外○務○照○原○認○米○數○于○青○黃○時○候○督○令○湖○廣○發○糴○接○濟○省○下○飢○荒○仍○照○時○價○不○虧○原○本○彼○則○總○之○取○利○我○則○借○以○濟○荒○又○或○官○有○帑○銀○即○令○塘○樓○積○米○之○家○

領批附糴其人起家斗斛糠粃之間計筭必精駕輕就熟其從必勇而又得借官批庇其新米所利亦不少舳舻啣尾因公及私此誠兩便也

一通常平遺法以廣儲蓄昔朱紫陽以常平倉米六百石計歲盈歛貸民行之數年以便數六百石還府所羨至三千餘石夫貸則有給借之煩有拖欠追呼之患今第即借今歲所發三千

金及查帑庫餘金為本每歲千產米價賤時委廉幹丞簿收積至來歲照時價糶之必有微息逐歲漸增以備荒歉或嫌官與

民為市而必欲減價以糶不知減價之名徒致鬭爭孰若稍收微息多儲新米米多則價自減糶平則人不爭為更便乎蓋地不產米惟貴設法使米有餘不在減省錙銖見德也但今公婦告之此銀或難久懸更在當事者設處移時耳

一復社義倉以敦風俗昔隋長孫平令民間每秋家出粟麥一石以下負富為差儲之當社以備凶年其意甚善願今富民耗于多靡貧民疲于征求自贍不給誰復肯出一粒以備荒者然亦未有以作興之耳抗俗崇聲每建宇修刹禮僧放生爭捐鏹

余立成膝果如鄉約請畢中諭之曰爾輩同里同甲生斯育斯
 出入相友守望相助何等情誼倘遇荒警目擊饑寧忍秦越
 相視夫建宇修刹何如每里修厥積粟禮僧放生何如同里賑
 助之其每里推賢士夫為倡或有司稍稍羨贖以興起之令
 各富戶隨力捐貲修建社倉漸次積貯仍于里中擇一家發行
 為者為主置一簿聞于有司而平時出入則聽民間通融權貸
 出陳易新如遇凶荒或煮粥或賑米總之還周一里之急此際
 所救既良必真所活生命必眾即是目前真寔功德其視捐金

布施微福冥冥奚啻萬倍哉蓋即借彼習尚施吾轉輸不特備
 濟凶荒亦可敦厚風俗矣

歷年海寇披猖山魁為祟民之避之
 紀於賦錄者難以計數至五需愈急徵稅愈繁小民日楚
 國或不可耕之田而人戶已絕或有能耕之人而田土已棄
 可考成難副兵餉不計不以急催科為能吏焉知有撫字
 一字乎窮民賦額多虧至後賠償與已初以民體地體以地
 民終以人狗土是以下壯流散老稚流離原彌望羊馬毛

命○立○成○謀○果○如○餅○約○瑤○畢○申○論○之○也○不○望○月○至○同○物○生○則○有○賦
出○入○相○交○守○望○相○助○何○等○情○誼○倘○遇○荒○饉○日○擊○鼓○事○急○泰○然
相○視○夫○處○字○修○利○而○每○里○修○版○積○集○積○儲○放生○何○如○同○室○賑
其○助○也○其○每○里○推○賢○士○女○為○魁○或○有○同○商○同○業○以○興○起○也○今
各○官○戶○隨○力○捐○資○修○建○其○新○次○繕○修○仍○予○里○中○俸○一○家○設○行
而○者○為○主○置○一○簿○開○十○有○司○而○平○時○由○人○則○聽○民○開○通○融○權○資
而○心○慈○亦○下○其○學○風○善○矣○或○未○德○之○是○同○一○里○之○善○也○不
亦○滋○熾○誠○矣○又○受○童○童○言○於○蓋○信○新○也○皆○端○而○善○轉○亦○計○計

呈送荒冊 戶律

興泉政界

為謹陳目擊地方情形仰祈

睿鑒事看得泉屬各縣歷年海寇披猖山魃為祟民之外亡死
絕於賊鋒者難以數計年采軍需愈急徵辦愈繁小民日趨貧
困或有可耕之田而人戶已絕或有能耕之人而田土已棄有
司考成難副兵餉莫供不得不以急催科為能吏尚知有撫字
二字乎窮民賦額多虧里役賠償無已初以民償地繼以地驅
民終以人徇土是以下壯流散老稚溝壑郊原彌望半屬瓦礫

文州

申詳

呈送荒冊

四日

興泉

丘墟此泉郡情形所以愈凋愈散而莫之能挽也幸賴上臺撫綏德意念地方凋瘵歷疏上

聞值前歲亢旱匝年去年秋冬不雨流亡載道白骨蔽原有司日洒傷心之淚而終不能以軍需而緩徵比也今據該府繳到

晉南等六縣荒亡冊及泉永二衛續送到前項冊披閱一過心骨俱寒知上臺自速賜題緝查各縣衛荒地逃丁多寡不一

總搗棄于災後鋒鏑之下不獨夙逋待訟實新額立望思緝倘舊欠雖寬而新徵踵上按大輸賦額必取盈糶糶小民

足未入境而頸已繫於追呼者之手是荒蕪流移終無招徠復之日矣合懇憲臺特疏題懇小民仰邀浩蕩之恩即將來

國賦不致虧欠地方幸甚

[Faint bleed-through text from the reverse side of the page, including characters like '年', '月', '日', '年', '月', '日']

立堤此舉郡情所以合用會... 德意命地方... 西傷心之淚而終... 固疑不廷湛以此幸其... 李蔚行稿

量寬屯欠 戶律

李蔚行稿

為屯糧積逋甚眾屯丁血比難完謹陳正徵帶徵之法并議應酌應減之數懇賜裁奪以通屯政之窮以足將來之額事看得屯糧之設原為贍軍按月給支豈容拖欠然必歷年無拖欠之數而後本年之正額得清今本年之正額不清皆混牽於歷年拖欠之數遂至頭緒繁多追呼不應鞭朴愈急而輸將愈緩未有甚于韶屬之屯糧者也韶州土地硯薄異於他府他府屯田每分歲收穀三四十石韶屯每分不過二十餘石一遇荒旱缺

文川文規

申詳

量寬屯欠

四六

量寬屯欠

額充多○此其地之難徵者一也○詔地環山○疊嶂山賊盤踞者多○
道糧被拘○輒行逃匿○甚而竄入賊黨○長往不返○此其人之難徵○
者一也○况田瘠賦重○本年正徵尚恐虧額○今積五年○每一屯中○
積欠百金○每逢一比○所納止論錢兩○彼明知五年積欠完多亦○
欠完少亦欠力難滿○救情甘一欠責比之外○法無可加○上下相○
讐相欺○下之力窮○即上之法亦窮矣○此法之難徵者一也○職奉○
憲檄○委催積年拖欠○親行比較○諸屯丁菜色鶉衣○呼號搶地○皆○
謂屯糧十倍民賦○查明李屯糧每分本折米六石○共折徵銀二

兩二錢○今徵本米三石外又納折銀四兩○數倍于前○九十兩年○
荒旱無收○逃亡相繼○前曾具控兩院○懇詔在案○無不疾首感額○
額求蠲免○職以屯糧關係軍糈○豈容告減○隨牌行該屯官及嚴○
示屯丁○將歷年拖欠完納○并本年本折嚴比○外但思歷年之拖欠○
欠如彼○屯丁之困苦○又如○此若不設法為之變通○併五年之欠○
作一歲之徵○將見徵比日急○逃亡既多○佃種益寡○佃種既寡○缺○
額益甚○缺額既甚○軍需益乏○究法不能加○而屯政不知所結○
局矣○職再四思維○屯糧之正額○決不可緩○而屯糧之缺額○猶可○

申詳

量寬屯

四

黃

暫寬本年之本折必欲全完而歷年之拖欠稍為酌減不揣謬
為窮丁請命仰懇 憲慈詳允將今年額收之糧勒限開比以
作十三年之正徵其八年至十二年拖欠之數候 憲量為酌
減附於正額之外每年量定分數以作帶徵在公家不過豁紙
上之虛數每年徵之田畝者固未嘗少寬在窮丁則戴蠲減之
隆施力之所能輸納者必極其踴躍之告優于鞭朴撫字行於
催科矣蓋前之荒歉者既行酌減積逋者量為豁免除則此後所
徵所納皆係正額力田者按額而輸督徵者依限而比頑丁不
得藉口以拖欠官舍不得設法以混侵庶從前之積逋一清以
後之徵比及額屯政始可得而綜核矣

申詳

量寬也 二 又四

王時學侵內供錢糧庚斃而累其子情固可憐然於汪案岳
則絕無謂也以三十年之絕產無端破累及今以二百七十金
之原值增價四百有奇前詳已明不必再贅今所推敲者只緣
有任憑回贖之句乃原券固在明開推收過戶不畱取贖餘地
也房屋之外尚存腴產今查止基地四分零絕無山園種
種也則安得以捕風捉影之事借端傾害大抵今之錢糧其侵
蝕無已者莫起於板詐之風太甚詐之而得已飽貪整詐之不

侵糧杜累 戶部

守抗未信錄

王時學侵內供錢糧庚斃而累其子情固可憐然於汪案岳
則絕無謂也以三十年之絕產無端破累及今以二百七十金
之原值增價四百有奇前詳已明不必再贅今所推敲者只緣
有任憑回贖之句乃原券固在明開推收過戶不畱取贖餘地
也房屋之外尚存腴產今查止基地四分零絕無山園種
種也則安得以捕風捉影之事借端傾害大抵今之錢糧其侵
蝕無已者莫起於板詐之風太甚詐之而得已飽貪整詐之不

文引

申詳

侵糧杜累

四八

黃齊齋

正○亦○可○抵○飾○一○年○半○載○而○當○事○者○又○以○追○抵○無○措○依○回○了○局○不
知○徒○滋○無○辜○之○累○無○救○公○家○之○事○若○使○自○侵○自○賸○板○杜○無○路○反
以○後○事○之○艱○動○其○謀○始○之○慮○如○王○時○學○一○案○既○經○院○道○詳○允
猶○刺○刺○不○休○所○當○令○王○建○極○從○今○自○為○設○法○清○理○不○得○從○雲○密
問○生○涯○者○也

請禁兩女典婦

戶律

李嚴文稿

天地以好生為德。婦道宜從一而終。嚴有溺女之俗。無論貧富
皆然。夫虎毒且不食子。况於人乎。矧此呱呱而泣者。甫肇生機。
旋罹死法。是可忍也。孰不可忍。至於貧兒之食。則出典其婦。婦
若生子。子屬彼而婦仍歸此。蓋以婦為本。而子為利也。甚至甲
典之乙。乙復典之丙。一婦而展轉數人。以夫家為傳舍。及其碎
璧歸趙。亦恬然不以為恥。職日擊情。真痛心疾首。請憲通行六
縣。勒石嚴禁。如敢故犯。許里隣首。茲治以重罪。一以植天地之

正○升○大○義
和○一○以○正○人○道○之○始

脩復社倉 戶律

季杭問心續

從來救荒無奇要在平時預備如古人常平義倉皆可○行○而○
朱子社倉之制為最善近見臺臣申飭天下守令乘時積穀一○
疏此皆備于未荒老成憂時深慮則凡可推廣德意與軫卹○
艱者似不妨權宜變通况良法亡弊成規可遵如社倉者予但○
法貴簡便行須着寔其中事宜借陳六則于左○
一定倉制朱子社倉法初建之崇安問耀鄉請于本府得常平○
米六百石夏間賑貸至冬納還每石量收息米二斗自後隨年○

大川見

中譯

脩復社倉一

五十

景賢齋

欽散○歛則○蠲其息之半○夫○飢則蠲之○凡十有四年○得息米造
倉三間○及以完數六百石還府○見儲米三千乙百石在倉不復
收息○每石止收耗米三升一鄉四五十里○雖遇凶年○不以倉
其有富家願出米作本者○亦從其便○息米及數亦與撥還與社
倉之制○朱子請于朝○通行天下者也○今宜從其意而消息之○即
附鄉約保甲而行○每鄉有約○每里有倉○以本里之蓄濟本里之
饑○權豐歲之贏○救歉秋之乏○緩急相通○不出同井子母相生○概
利吾儕○此鄉中人何苦而不樂從哉○曩時社倉難舉○易廢者○以
士民一輸穀入倉○即為官物○封貯不動○有耗無增○人安得常樂
施廩○安得有餘積○蓋襲社倉之美名○而失社倉之妙用○所以問
行而不能終久也○今一如朱子隨時欽散加息減蠲之法○而更
因宜變通于其間○則法可久行○而澤遍郡邑矣○
一因倉基建倉工費○此時必難即辦○既奉 憲行鄉約○必有約
所在寬敞寺觀○即于寺觀內擇堅固空房一間○或三間○量里蕃
寡以為增戒○抗地梵宇甚多○不難設法修改○其他預備常平之
剩廩○空閑公署之餘屋○亦可隨宜酌用○總求因便以省營造之

文川人見

中詳

縣後社倉二

五一

景賢齋

費

一裕倉本昔朱子請府米六百石為本今議每鄉置倉雖盡請
 給于官矣欲勸民間義助恐杭地解苦兵火加派之餘未必樂
 輸響應今奉明旨四積之法中可斟酌推行如納粟援例事關
 連部而本鄉絕產為奸里影佔者可清出即充本社穀本也
 金作贖刑部文除大辟外照例准贖所括甚廣恐開富室
 便門而罪外批加刑責及例重情輕者可量納穀本社從輕宥
 免也時雖詘尚義有人即於講約中委曲勸諭賢士大夫留

心桑土身先為倡并如朱子法息米足時撥還原本其樂善義
 士必有風行雲轅者而又通以憲頒約保旌善懲惡之意如一
 約中人戶富而好義者量力輸穀若干石與孝子悌弟輩一錄
 載紀善簿其犯罪應記懲釘扁而知悔改者願輸穀若干石姑
 免載懲惡簿再犯不悛然後載簿釘扁其門楹在本鄉中隨方
 設法鼓舞流通而倉本不患無米之炊矣
 一推倉長社倉既附約所即用選舉有家有行約正約副司之
 夏散冬收聽在本約通融權貸仍量議看守折耗之費縣正官

印簿二扇一存縣一存倉止報出入時日數目以憑不時清稽
官府不必另委查盤滋擾

一發倉儲凡倉穀賑貸無法則奸猾估賴強梁擠奪而貧弱仍

無定意須編保甲時立法精詳如一甲十戶預先分別上中下

最下戶等次明開在簿與給掛牌符令每年于青黃不接時出

貸至冬收納量加息耗一如朱子法其間權歲有大荒小歉計

戶有極貧次貧而咸免有差及節婦孤寒火災病患情尤可矜

者亦可公議減免如有頑戶年豐力充故意拖頑者稟官追穀

仍不許再貸總以裒富益貧酌盈濟歛政不必避加息之名要

足備一鄉之緩急而已

一蠶倉蠶凡約正約副完倉務要款散公平登報清數為里中

服從三年官給扁獎賞并免襍差以示勸勵如不稱者許請約

時里衆公稟選換甚有武斷生事欺侵倉穀者按法治罪

右社倉法附約保而行雖有限蓄儲未能供無窮食指而鄉有

倉、有積俸構灾警少覺有備亦足安輯人情即平時同里相

周不失款尚風俗是在因循而力行之將古人不專羨于前而

此升大... 疲黎庶幾有起色乎。職因受委查倉而卒獲一得如此。伏惟採擇示行。

止兵協進條糧

戶律

興泉政界

為○頗○海○催○徵○甚○難○下○吏○權○宜○當○請○懇○乞○恩○示○以○便○追○呼○以○濟○軍
需○事○查○看○得○同○邑○彈○丸○之○區○山○海○居○半○當○此○兵○楛○逼○急○催○徵○者
不○能○無○敲○扑○之○煩○加○以○買○糶○賒○償○雜○派○差○役○官○無○寧○畷○民○不○聊
生○附○近○各○都○稍○暢○於○法○獻○一○層○復○剝○一○層○故○遠○者○望○風○思○避○謂
抗○糧○日○久○則○積○欠○日○多○一○見○縣○官○非○若○於○杖○則○繫○於○獄○矣○所○以
趨○趨○畏○蕙○不○諱○頑○抗○之○名○豈○必○盡○無○良○哉○粵○則○然○也○總○之○海○濱
之○地○馴○頑○參○半○其○居○止○也○無○所○懲○其○怙○惡○也○有○所○恃○衙○役○刁○疲

文外

中評

止兵協進一

五四

卷之二

大杖則走縣令之威不繼遠及不得已有討兵協追之詳實非
 其本懷也○捧讀憲批云○雖屬權宜○必滋擾憲臺○明照固已蚤
 見其不可矣○矧同疆賦歛繁重○頑民抗違者十之六七○徒隸庸
 憇者未必無十之二三○加以徂喜之兵○廝教條升木○愚民不免
 驚駭○聽聞逋逃愈急○莫若亟請憲示數道○張掛四鄉○示以哀矜
 論以利害○俾各鼓舞勸輸○仍嚴行該縣將各都里班○分別平分
 實造花戶○丁米完欠細冊○將新舊未完酌定○先後明立限期○差
 役分對○刻日催納○置櫃縣門○令里班花戶自來投納○不拘多寡
 隨到立收○一切火耗陋規○及胥役保歇侵收○包攬諸弊○盡絕駐
 鎮示約○兵丁凡有輸將來者○毋相贖馬○而猶虞錢糧難徵○不敢
 信也○如果負隅如故○該縣據數指名申報○憲臺摘懲一二○以儆
 其餘○前安溪德化山民堅僻○倍蓰于此○本道以此行之完納者
 衆○矧憲臺威行遐迩○德洽民心○赫然一示○必畏法奉公○不獨彈
 需○攸賴○抑亦收渡越疆之大機乎

○請○銀○置○餉○
○為○糧○務○事○據○泉○州○府○呈○詳○覆○看○得○泉○郡○當○山○海○之○衝○外○而○巨○逆○
○潛○窺○內○而○奸○盜○竊○發○
○禁○旅○駐○防○為○憲○臺○綢○繆○疆○圍○之○至○計○今○大○兵○雲○屯○而○糧○餉○告○匱○
○計○在○泉○在○同○之○兵○所○需○米○穀○月○計○萬○三○千○餘○石○加○以○月○餉○銀○兩○
○又○提○標○就○近○之○支○給○同○安○協○防○之○客○兵○尚○不○在○其○內○合○而○計○之○
○每○月○糧○餉○之○需○不○下○二○萬○餘○當○此○大○旱○之○後○米○珠○薪○桂○穀○價○倍○
○騰○即○現○銀○採○買○民○間○已○不○勝○賠○累○再○加○以○司○餉○不○繼○倉○庫○如○洗○

請銀置餉

典泉政畧

○請○銀○置○餉○
○為○糧○務○事○據○泉○州○府○呈○詳○覆○看○得○泉○郡○當○山○海○之○衝○外○而○巨○逆○
○潛○窺○內○而○奸○盜○竊○發○
○禁○旅○駐○防○為○憲○臺○綢○繆○疆○圍○之○至○計○今○大○兵○雲○屯○而○糧○餉○告○匱○
○計○在○泉○在○同○之○兵○所○需○米○穀○月○計○萬○三○千○餘○石○加○以○月○餉○銀○兩○
○又○提○標○就○近○之○支○給○同○安○協○防○之○客○兵○尚○不○在○其○內○合○而○計○之○
○每○月○糧○餉○之○需○不○下○二○萬○餘○當○此○大○旱○之○後○米○珠○薪○桂○穀○價○倍○
○騰○即○現○銀○採○買○民○間○已○不○勝○賠○累○再○加○以○司○餉○不○繼○倉○庫○如○洗○

中詳

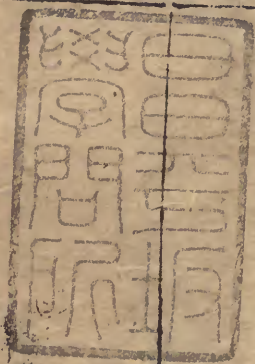
請銀置餉一

五

量資齊

百姓呼天不應有司籲請無靈骨盡無皮眼枯見血竊恐鯨鯢
未戮而我師枵腹荷戈先有廢於之虞矣府縣哀鳴致有撤兵
有餉之說雖詞近於激而情實可悲目前如此窘迫將來何以
支撐蒙憲臺俯念艱難首在泉郡而司籌者未免以通融措辦
望之有司至萬無可通融萬無可措辦之口又將誰望乎伏乞
憲臺念兵馬所在糧餉急需迅勅藩司立撥餉銀源源接濟此
危泉續命之膏勞吏拊心之血不可呼吸稍緩者也諫本道更
有慮者此詩民窮之食採買已萬分艱難若不及早發銀遲至

二三月青黃不接之時民間樹皮草根亦復食盡爾時雖有曰
鋤粟粟何從覓辦顆粒惟束手待斃而已事關緊急軍需合先
呈請



寶政堂

