

居然娣姒之好莫辨所出忻緩帶以相從逾於  
已生勤辟呬而爲教聿成子德克念母勤樹護  
之慶已章宿草之恩載渥茲加贈爲安人惟此  
鵲鳩之德壹以爲儀用知麟趾之仁終焉未艾  
生母張氏贈安人

勅曰生母之有服也自高皇帝之著孝慈錄  
始也既有服矣而厭於尊格於制而不得以推  
恩人子之情猶闕如也今吾卽位霈恩施及三  
母不惟念所生者可以無憾抑亦可以仰副  
高皇帝之德意於戲休哉某氏乃具官某之生

母有小星之德有育子之閔爾子爲令報最馳  
恩二嫡而獨不得以逮爾實命不猶豈非詩人  
之所歎嗟矣乎今乃以霈恩及爾矣於戲愴鼓  
鐘於長樂我有同悲追顧復於裏毛爾無餘憾  
非此恩波之委地誰無涕淚於終天茲特贈爲  
安人薨其有知尚克享此

兵部職方清吏司主事徐日久授承

德郎

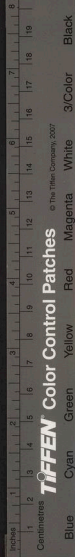
勅曰頃者狡夷未平王師在野議者率以謂將  
帥數易則無以振軍聲擇將不精則不可圖勝



算欲得知兵謀國之士錯置職方以叅預帷幄  
之奇中茲選者蓋難其人具官某器縑開明風  
規簡直兩爲邑令廉辨有聞中更浮沉志氣不  
撓擢於起部再歷夏曹當羽書旁午之時兼戎  
事頽弛之日才猷日老揮斥於檠根閱歷之餘  
儲侍滋深兼綜夫衿要阨塞之故師薦惟允受  
事方新乃以覃恩授具階於戲用兵如用藥以  
療病爲成功擇將如擇醫以知人爲能事知兵  
而後可與謀國知將而後可與知兵此朕所以  
拊髀而歎也爾其勉之朕將以遼事畀汝

兵部職方清吏司主事王弘祖授承  
德郎

勅曰頃者禁旅單虛衛卒隕阨勾稽澄汰言者  
日以上聞而未有行也朕深念之安得公忠彊  
直十數輩參錯郎署中爲吾舉綜核之效乎具  
官某介圭不飾精金能割初以發硯之刃試理  
開封平亭閱實案無遺牘賢聲籍甚乃陟兵曹  
當樞庭填委職掌廢弛之日慨然修舉不辟嫌  
怨稽京營積年之額覈班軍累歲之餉尺籍伍  
符之必計而一粒一錢之不遺今茲之事蓋爾



之有緒言而未竟者也若爾者可謂之公忠彊直之臣矣茲以覃恩授具階夫官之有分曹猶農耕之有畔無相越也爾覈汰留餘盡歸大倉不越兵事而陰有裨於計部惟其不越是以有裨夫不越之爲裨也大矣爾所舉僅有其緒引而竟之天下事可以尺幅盡也爾其懋哉

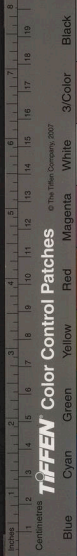
刑部浙江清吏司主事陸化熙授承

德郎

勅曰詩稱淑問如臯陶而漢通儒皆爲律令章句刑獄之事固儒者之所盡心也朕卽位以來

哀矜庶戮惟良折獄日厯於懷具官某擢秀名儒起家法署當圜土填咽之日兼法律破析之時麗附罔察請比毛舉而爾傳之經術致其忠愛諸所平反寃獄閱實疑罪參報待以削草象魏用爲縣書惟明克允時論翕然乃以覃恩授具階夫自皇祖末年以至於今刑法亦多故也然而可信者律也不敵者法也本經術以參法今此明刑弼教之本而爾之所有事也爾其懋哉朕不以文法吏蔽汝

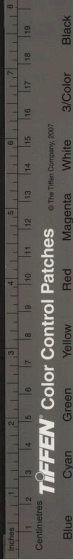
妻夏氏贈安人



勅曰士之有賢耦猶君之有勞臣也推勸勞之意以施於臣故其閨門相貳死生契闊之故人主之愍卹及焉具官某妻某氏儀法夙嫻儉共自勵饁耕出汲辛勤於十指之中糲食穿衣顛顛於數行之側迨相夫於筮仕終約已而食貧一命未沾溘先朝露良足愍矣茲特贈焉安人於戲布素度身生不御冠帔之貴御窮沒齒死猶勤旨蓄之思我有寵章慰其永逝庶幾幽壤尚服享之

母陳氏贈安人

勅曰朕念長樂之慈愴不及養顧瞻兩宮潛然出涕發號施恩凡臣子之有母而不逮養養而不逮顯者皆與被焉不惟彝典宜然亦所以信吾悲也某氏乃具官某之母慈庭媿美內則有聞鬻子辛勤不閒螺贏之負操家匏勉備嘗荼薺之艱迨爾子旣接跡承明而爾猶沒身荆布不已悲乎今且以覃恩及爾矣於戲覩蓼蕭自葉之澤良慰我心顧蘭陵白華之養莫非人子存者不匱往者有知凡吾所以霈恩臣下者蓋亦因吾母以及人母而使天下知我念母之無



已也爾知之乎

刑部河南清吏司主事王良臣授承

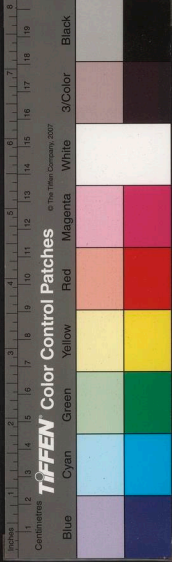
德郎

勅曰在昔人主享國百年度作刑以詰四方猶  
曰朕言多懼朕敬于刑矧余方嗣服受王嘉師  
惟良折獄其敢不恇慎具官某易直子諒恭敬  
溫文擢穎甲科流徽宰邑回翔壁水晉陟秋曹  
爾以豈弟之心兼之閱實之久老於情法無毛  
舉宅比之文致其哀矜有明刑聚教之閔副我  
欽恤良深歎嘉遂以覃恩授具階乃者刑罰不

衷出入時有丹書錯互奏駁紛如朕甚患之書  
不云乎用其義刑義殺勿庸以次汝封今之斷  
獄者容亦有次焉者乎爾尚益懋簡孚必卽天  
論毋以世輕世重爲解也朕則顯陟汝

父維城原任漢中府通判贈承德郎  
刑部河南清吏司主事

勅曰朕聞世祿之家鮮克繇禮而積德之報不  
於其身士承家燾後能使譜牒不替耕穫有人  
斯可以爲賢矣原任具官某乃具官某之父世  
德聯綿內行淳備孝乎惟孝家巢反飼之烏友



必因心庭榮交讓之木既俛首風塵之吏益失  
心清白之遺蔚彼去思尸祝在漢岷之際蕭然  
歸計風流居廉讓之閒稼獵一經紹青箱於有  
永箕裘再世載白石以相傳人稱別駕之功代  
叶海邦之慶是用贈其階官天已錫祥刑之策  
人咸瞻道德之門

母趙氏贈孺人

趙故文毅公用賢之

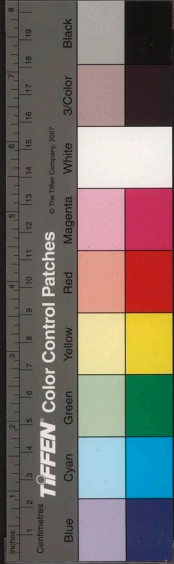
勅曰詩咏予以采蘋必曰公侯之事以其夙嫺公  
宮之訓而儀則有聞也我有直臣是生淑女風  
流綿邈詒於後人朕將表著之以昭彤管某氏

乃具官某之母圖頌被躬珩璜比德浴世家饋  
祀之則故壺儀克肩習我君剛直之風故鉛華  
不御孝睦移於姻黨廉法著於家門不及事姑  
未艾陳衣之痛願然有子終如屬纊之期悵宿  
莽之方滋蔚蘭蓀之競茁梧捲已矣永言內則  
之芳華簪笏依然尚想外家之風烈茲特贈爲  
孺人肆娠賢於再世宜媿美於千秋

刑部山東清吏司主事李自華授承

德郎

勅曰朕聞哀敬折獄惟良折獄故伯夷以降典

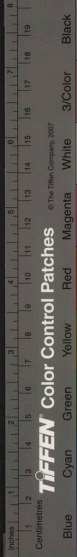


折民而董生用春秋決獄朕哀矜庶戮期協於  
中將博求迪哲之人以副我清問之意具官某  
行可標準言成文章起家循良休有譽處效能  
輦轂踐更劇煩敘擢刑曹職司奏讞以廉平之  
德兼明允之才欽乃攸司傳以經術期於惟刑  
之恤庶幾俾獄無留乃以覃恩授其階乃者刑  
罰不中出入時有要辭錯亂幾無成獄書不云  
乎惟齊非齊有倫有要惟倫與要折獄之本也  
爾爲法吏朕以迪哲望爾爾其敬哉

父可守原任貴州都司清平衛儒學

教授贈承德郎刑部山東清吏司主  
事

勅曰蜀自漢以來代著文學文翁五經之教益  
州樂職之詩弘長風流於今爲烈今吾儒碩趾  
美前修有子克家顯聞於世余庸表而著之具  
官某乃具官某之父含章挺生曠曠秀發強學  
博喻富有英華矩行規言動應古昔遂應明經  
之辟出爲鼓篋之師歸休乎環堵之宮遺子以  
一經之業摩娑青簡恍疑晤對於丹鉛敬慎丹  
書尚念收威於榷楚遺經不朽至德可師是用



贈具階官於戲有位於瞽宗應厥彝典爲觀於石室視我贊書

工部都水清吏司主事金元嘉授承

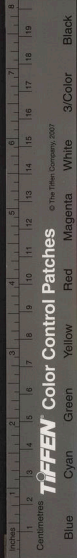
德郎

勅曰司空諸曹郎惟水衡有河渠之役銜命而出掌隄防畚鍤之事以分理行河之政而漕運賴焉非中外敷歷夙有能聲者不在茲選具官某擢穎制科流徽宰邑師廉平爲治之績急吏緩民循沉實守正之風隨牒平進休有民譽著於工曹司庫藏而鈐鍵惟嚴筦出內而棼絲必

理人地相稱人皆知水部之名出入均勞我是有河漕之寄乃以覃恩授具階夫呂梁之渠閘肇自平江命爾以中河爲界畫地而守爲漕政計至殷也今東方侵梗運道戒嚴以治河寓治兵卽以治兵兼治河斯平江之績舉矣爾無以水曹戒越俎也朕則顯陟汝

大理寺右寺右寺副廉第授儒林郎

勅曰棘寺之設以審讞秋曹辟臺之獄其在厥屬有炤駁番異之條參覆疑異以聽於其長非清彊公恕積有譽望者不在茲選具官某秉心



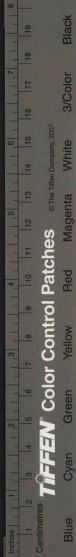


惟允執德不回出宰疲人入報上考敘遷比寺  
俾副右評豈弟有餘明習滋久平亭疑案爲之  
涉筆而思訊駁爰書不以得情爲喜副我欽恤  
良用歎嘉乃以覃恩授具階頃者法律破析橋  
過滋多白簡喧呶與丹書相下上書不云乎明  
啓刑書胥占以刑書爲衡而胥占以權之豈惟  
閱實要辭亦可以楷柱國論此棘寺之責也爾  
懋勉哉朕將顯陟汝

大理寺右寺評事任國楨授文林郎

勅曰廷尉天下之平也故其屬以評爲名士非

盤桓久次老於情法居是官也欲其虛明詳慎  
一底於平難矣具官某文學世家高華妙選服  
官民部以清慎得名稱職度支以綜核取咎回  
翔閒散流滯歲時爰自上林次於佐棘困衡旣  
久求聽彌精致忠愛於罷民得情勿喜麗輕重  
於疑獄有革乃乎小大以情文法無害乃以覃  
恩授具階頃者吏議弘多獄辭寔比皆以失平  
之故爾亦嘗涉筆而思之乎記不云乎凡制五  
刑必卽天論天平之極也爾以此評刑朕亦以  
此評爾敬之哉



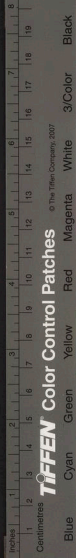
大理寺左寺左寺副曹文衡授儒林郎

勅曰國家於棘寺之官陳殷置輔不厭詳複至有卿貳正副之設凡以正刑書而重民命也苟非吉士豈可以稱此意哉具官某起爲國器副我廷平閒者棘寺空虛園土填咽攝官承乏夙夜勤勞寢興控犴之間飲食爰書之內爲民請命數上封章求補司刑以清滯獄數囹圄之困苦如在目前陳法令之敝利至於流涕雖九閻之請未克以動天而五聽之辭已孚於捨地朕

卽位以來哀矜庶獄省視故牘得爾所上書惻然歎傷有緩刑泣罪之思焉茲以覃恩授具階書不云乎蠻夷猾夏寇賊姦軌女作士爾鄉所上章論之詳矣今東隅未靖姦利交跡是朕好生之德未洽而爾之言猶信也淑問如臯陶朕深有望於爾爾其念哉

母旌表節婦常氏贈安人

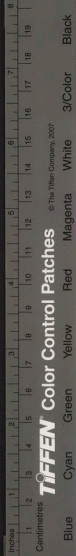
勅曰國家表宅之典放於成周所以勸節也推恩之制放於唐宋所以教孝也陰教衰斁風敝寂寥我有明綸光於幽窆旌表節婦某氏乃具



官某之母佩王德以作婦操冰心而相夫迨所  
天捐棄之時正厥子孤孩之日旌心斷髮矢皓  
首於盛年顧影寒燈襲白晝爲長夜乳汁枯於  
襁褓血與潼俱髮膚瘁於家門淚隨聲下哺養  
六尺如鼓脫而雛成促赴九京譬蛾成而蠶死  
蘭儀永謝栢操有聞下報先君故知含笑而入  
地願然有子載聞申命之自天旋觀日月之昭  
回彌見風霜之凜冽茲特贈爲安人於乎有膳  
有拜業已接跡於汗青來游來觀尚亦回心於  
巧白信千秋爲不偶雖百世其可知

中書舍人曹師稷授文林郎

勅曰中書省之屬掌詔勅璽書冊命之事以重  
王命有事殿陛與起居載筆之臣夾立左右其  
榮近爲何如哉具官某箕裘綿逸器局高凝起  
自南宮升於西掖入參侍奉出掌絲綸進止有  
章溫共不改譬之有聲之玉嘗應於佩環而無  
類之珠獨宜於掌握禁近之臣朕所顧視年勞  
已著彌用歎嘉乃以覃恩授具階國家以秘省  
儲臺諫之選使之靜諳舊章而閒習世務也問  
樹而不言焚草以自晦盤桓久次而無所建明



物齋集卷之五  
亦或有出於此者乎官近地清優游養望此爾  
今日之事而非朕之所以毗爾也爾其念哉

戶部廣西清吏司主事李孔度授承  
德郎

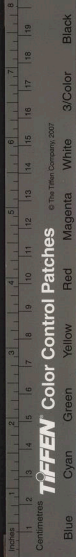
勅曰朕瞻顧艱難博求弘濟蓋嘗追懷先正思  
譽聞於九京選建才賢庶箕裘於前烈譬之喬  
木古者世臣誰其似之吾有人矣具官某乃原  
任太子太保刑部尚書楨之子舊德深醇家風  
綿邈慨有大志可謂似其先人傑然羣才遂能  
出乎世類歷官所至皆有賢聲乃以僕丞遷於

民部職司會計搜剔蠹餘軍儲自供積弊盡掃  
至其奉使遼左指顧河東畫地爲圖聚闕城於  
尺幅握奇決勝籌夷虜於目前憂國有人匡時  
惟允乃以覃恩授具階於乎唐雅不云乎惟西  
平有子惟我有臣爾先人昭事我祖公望歸然  
爾尚仗我多艱無忘先烈繼公忠盛大之業蔚  
爲寶臣在君臣父子之閒庶幾盛事

妻杜氏仍前封

杜故大將軍松之女

勅曰史稱天水北地高上氣力歌謠慷慨風流  
猶存而婦人亦閔其君子其詩曰在其板屋蓋

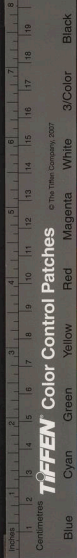


亦有修我甲兵與子偕行之志焉今吾霈恩郎  
更及其室家博訪風謠激揚志義未嘗不攬秦  
風而太息也具官某妻某氏歸於甲門出自將  
種風範肅穆饋摯交賀於閨門姿性剛明刀劔  
錯立於侍婢相爾夫子宜其室家闕狄之錫有  
加素沙之德不替茲仍封爲安人嗚呼將殞大  
星感風霜而痛父郎先列宿勉夙夜以戒夫義  
同於羽林之孤禮當有石窀之子父子夫婦之  
閒採秦風者將及焉爾其敬哉

刑部貴州清吏司郎中張光奎授奉

政大夫

制曰朕惟人才之難養之有素培之奕世用之  
累朝故古之元老世臣之家必有承休濟美之  
士此亦國運所繫而非獨家風使然也具官某  
乃原任戶部右侍郎兼都察院右僉都御史養  
蒙之子教成胄子家擅素風帷幕有聲西曹籍  
甚祇承家法諳曉舊章致其忠愛之心傳以經  
術之學朕以爲文法之吏安所取此蓋庶幾不  
踐不履有公子仁厚之風而惟明克允得臯陶  
淑問之教者歟茲以覃恩授具階惟乃烈考以



忠貞正直事我 皇祖名在國史稱爲勞臣今  
爾可謂世其家矣於乎不忘舊人則有先朝弓  
劍之感作求世德則有故家喬木之思覃恩及  
爾朕蓋深有槩於中矣爾知之乎其有以稱

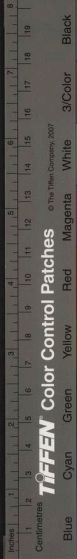
太僕寺寺丞郭夢詹授承德郎

勅曰書稱僕臣正厥后克正太僕丞貳古爲奉  
車之官非家法肅明雅有風操不在茲選具官  
某乃原任戶部左侍郎贈都察院右都御史謚  
恭定諱惟賢之子藹然儒風蔚有家訓遂以胄  
子試於奉嘗夙夜在公朝夕有恪積著年閏乃

擢是官當孟春焚牧之時正軍興選騎之日種  
屯皆爲宿弊印炮徒屬虛名惟爾之能思舉厥  
職乃以覃恩授具階惟乃父事我 神祖歷官  
三臺懋著勞勩爾尚克念先烈無以日月叙遷  
爲能事詩不云乎秉心塞淵騷化三千爾馬官  
也余故以秉心戒爾欽哉

妻俞氏封孺人

勅曰古之世家必有賢女令妻蓋其珩璜琚瑀  
之防箴圖阿保之訓積習使然也余有寵命昭  
于管彤具官某妻封孺人某氏武襄之子恭定



牧齋集卷之五  
之婦恭大慈小具有儀法相夫鬻子不替勤勞  
今爾夫能于其官漸致通顯則爾之爲女爲婦  
可謂克舉矣茲加封爲安人惟武襄累戰立勳  
誓死報國朕恒拊髀思之爾服習遺教尚有以  
勸勉其夫石窳之封朕不後爾

都察院炤磨所炤磨朱大統授迪功

郎

勅曰周之詩曰無曰予小子召公是似古之人  
主勸誘其世臣若家人父子之相告語也矧有  
恩而不下逮朕何忍焉其官某乃東閣大學士

兼禮部尚書國祚之子蔭藉高華被服儒素爰  
以任子躋于臺幕勾稽故牘職司辟藏勞于其  
官執事有恪世祿繇禮朕有嘉焉乃以覃恩授  
具階惟我先帝舊學于乃父以乃父詒輔余  
冲人爾尚埶心屏慮以飲舊德晨昏之助有賴  
于爾夫退食休沐下車里門澣衣子舍此清朝  
之美談而非子弟之細事也敬之哉勿替朕命  
太僕寺寺丞黃正賓授承德郎

勅曰昔我先帝未正東朝諫誨滋煩訶譴相  
逮今山陵已畢遺老日登而仗節死諫之臣若

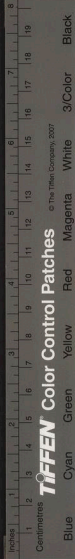


晨星之在望追懷舊事良用愴然其有甄陞可  
無書命具官某風規開敏才地清華當禁廷給  
事之時正儲位殷憂之日黃扉定策尚低迴集  
苑之歌丹地輸忠乃參預伏蒲之諫騰綸闈之  
削藁斜封宣播于朝堂先瑣闥以露章祕閣流  
傳爲掌故肆三朝之鼎革起廿載之沉淪濺血  
猶新重荷全生之德攀髯莫逮彌深狗主之思  
擢爾僕丞斯爲不次乃以覃恩授其階於戲銅  
龍邈矣忍誇張羽翼于先朝金馬依然尚砥礪  
桑榆于末路惟端謹可以養節惟廉靜可以保  
名益勉素心用章休命欽哉

妻孫氏贈安人

勅曰夫婦之誼比于賓友死生契闊詩人悲之  
况乃節義相期艱難與共而中道棄捐者乎具  
官某妻某氏圖頌叶矩賓祭有齊當抗章拜杖  
之時屬闔門從死之志吁其悲矣命之不猶睠  
兹白首以還朝尚想青衿而去國風雨如晦長  
懷雞鳴儆戒之時日月光華不見翟芾以朝之  
盛兹特贈爲安人服此休命慰爾幽塗

父國聘贈承德郎太僕寺寺丞





勅曰司徒鄉三物之教胥春秋月吉而從事焉  
今吾臣工追命先世庸以發揮潛德弘長流風  
雖出典嘗亦應邦法黃某乃具官某之父風姿  
樸茂器縉純明孝友睦婣不待族師之戒敬敏  
任恤無愧閭胥之書蘊義氣以生風每存亡而  
生死操仁心以爲質匪剛柔而競練宜有餘休  
及于厥子是用贈具階官於乎奮身抗節爾旣  
伸負劍之規揭德振華余亦重緇衣之好

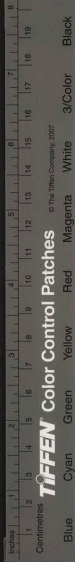
母王氏贈安人

勅曰朕褒旌節孝廣樹風聲凡有命辭必先勸

厲今吾臣子聿有母師風教有聞儀節茂著余  
庸表德著之冊書某氏乃具官某之母婦道可  
宗女圖母越毀容斷髮矢盛年以殉夫送往事  
居閔餘生而教子訓誠彼著風節有聞迨乎漏  
澤于賜環久已纏悲于執器嗚呼母儀邈矣永  
懷風樹之淒涼臣節凜然彌想冰霜之高潔茲  
特贈爲安人惟吾懸冊代彼漆書烏頭雙闕之  
褒生有格于功令彤管千秋之懿終當著于頌

圖

文華殿中書房辦事大理寺右寺右



勅曰簪筆之臣供奉左右歲月叙遷于國家之大計無與也具官某起家儒術給事禁庭夙夜在公溫恭有恪乃者遼左警急饋運艱難慷慨上書輸金助餉夫毀家紓國大臣之有之急病讓夷君子之所貴爾能如是豈不難哉國家之于爾也既寵之以清銜昭之以綽棧矣茲又以覃恩授具階夫卜式願輸家之半助邊公孫弘以謂宜勿許朕之寵嘉爾者蓋亦國典宜爾而非尊顯以風百姓之意也爾其敬哉

妻程氏封安人

勅曰爲吾禁近之臣溫恭朝夕必有賢明之助焉况其卓犖好義者乎具官某妻某氏機杼服勤澣濯昭儉使爾夫齊其躬以守官肥其家以輸國則惟爾之能特封爲安人不惟從夫之爵蓋亦有勸勞之義焉

父道斐贈儒林郎文華殿中書房辦

事大理寺右寺右寺副

勅曰資於事父以事君而敬同故志義之臣必本諸父汪某乃具官某之父馴行孝謹被服儒

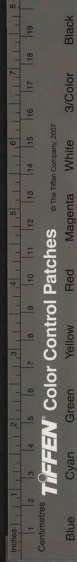


牧齋集卷九  
素慷慨好施百里誦德今爾子可謂有父風矣  
嗚呼恥獨爲君子斯固爾之心也願俱死匈奴  
豈獨子之志與是用贈具階官爾其有知當爲  
默舉

母趙氏封太安人

初曰能食能教母慈之大也立身顯親子道之  
終也某氏乃具官某之母操作治家式穀訓子  
觀其子之珥筆內庭而知其有畫荻之教觀其  
子之輸產絕塞而知其有恤緯之忠特封爲太  
安人於戲匪惟爾之褒以詔人母

牧齋初學集卷第九十五



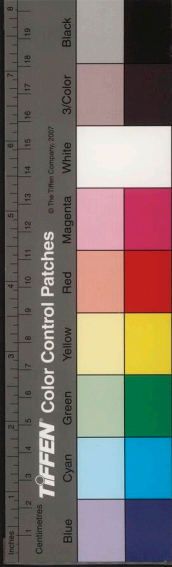
牧齋初學集卷第九十六

外制六

南京吏部右侍郎顧起元授通議大夫

制曰朕運撫大來助求小忠瞻惟舊德式念先猷其有高帝豐芑之遺兩朝侍從之選表儀卿貳體望具瞻者朕方夢卜求之而恩命豈有愛焉具官某才挺天人學知今古射策名成於寡二臨軒象近於魁三蔚有良史之才置之禁近歸然師儒之教貳我成均久列桂坊載臨璧

THE NATIONAL CENTRAL LIBRARY, TAIWAN, R.O.C.



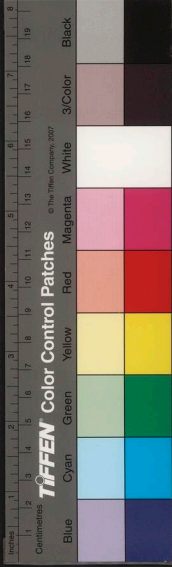
牧齋初學集卷第九十六

外制六

南京吏部右侍郎顧起元授通議大夫

制曰朕運撫大來助求小忠瞻惟舊德式念先猷其有高帝豐芑之遺兩朝侍從之選表儀卿貳體望具瞻者朕方夢卜求之而恩命豈有愛焉具官某才挺天人學知今古射策名成於寡二臨軒象近於魁三蔚有良史之才置之禁近歸然師儒之教貳我成均久列桂坊載臨璧

THE NATIONAL CENTRAL LIBRARY, TAIWAN, R.O.C.



水儲端漸陟爰立有聞迨余訪落之初乃有留  
銓之命留務清蔭允宜如水之心銓事低昂小  
試若金之用迴翔滋久雅望在人乃以覃恩授  
具階於戲非堯舜不譚有體必期于有用以社  
稷爲說迂身乃所以善君尚念國步之艱危保  
余冲子母曰留曹之清峻可以優賢爾無忘共  
濟之思余將有卽真之拜

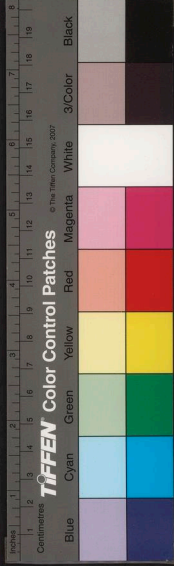
妻王氏加贈淑人

制曰人臣飛華夷路擢秀清塗必有攸助之賢  
以當賓友之誼疏榮旣逮愍冊宜先具官某妻

封恭人某氏棗修告虔濯概奉職本烏衣之著  
姓儀法有聞佐青閨之名儒機絲無閒究其死  
矣何以報之翟芾以朝嗟溘先于朝露彤管有  
煒美代後于辰猷絃加贈爲淑人蘭儀默贊于  
金夫蕙問永光乎石窳

祖雷先贈中憲大夫湖廣襄陽府知  
府加贈通議大夫南京吏部右侍郎

制曰國之元氣將鍾美于賢才家有樸心先鬱  
蒸爲至德畜無不發報必有初先贈具官某乃  
具官某之祖父太樸不雕仁心爲質以孝弟而



兼任恤不言而躬行自保受以及救賔無心於  
望報宜而孫子爲吾寶臣達屨繡裳煥然有事  
于家廟純衣應杖僂焉如見其祖先是用加贈  
具階官爾能積慶于詒孫余用遡源于率祖

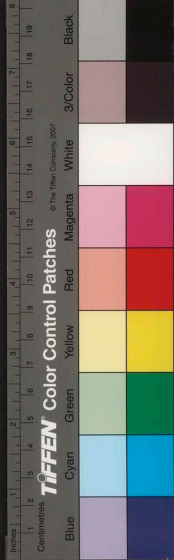
祖母劉氏加贈淑人

制曰詩稱詒謀厥孫易言受福王母蓋合中外  
百年之鬱積以培國家一代之人才非夫有穀  
之詒曷有流根之澤累贈恭人某氏乃具官某  
之祖母孝思維則淑慎無儀如生民之厥初時  
維草昧肆承家之伊始作其壺彝珩璜被躬茂

矩流傳于奕世機絲比德深仁累積于百年茲  
加贈爲淑人服茲烝畀之榮允叶棟隆之吉

父國輔原任湖廣寶慶府知府贈通  
議大夫南京吏部右侍郎

制曰朕聞黃河之水源可濫觴泰山之雲起自  
膚寸凡創業爲可繼蓋有闢而必先原任具官  
某乃具官某之父風縉純明器資魁傑以南國  
之彥早踐通班以西曹之賢出守名郡惟明克  
允仁孚園土之中旣威且懷澤流湖嶺之際敷  
濟流之水載廉石以傳家演邵陽之書比蠡金



而詒子徵循良之傳于國史父作之子述之啓  
公輔之望于邦家我有臣爾有子是用贈具階  
官於戲播徽猷於竹帛佇我白麻賁寵命于松  
楸慰茲黃壤

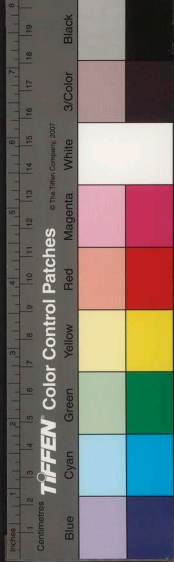
母王氏加贈淑人

制曰凡吾聞望之臣必有賢明之母自家所以  
刑國本立而後道生風徽有遺式穀不爽封恭  
人某氏乃具官某之母敬共內德仔肩壹儀簾  
閣相夫佐平反于丹筆篝燈迪子徵掌故于青  
箱媿德有聞娠賢競爽炳丹青于經史殷勤辟

叫之規指樞軸於機絲肅穆絃絃之訓茲加贈  
爲淑人於戲版輿已遠悵陪京雜渙之游銀管  
如新嗣韓國漉岡之表

南京通政司通政使林學會授正議大夫

制曰昔我神祖久道作人凡其梓漆之材皆  
我儀刑之老踐更禁近布列兩都顧瞻周行蔚  
爲盛事朕于思命豈有愛焉具官某德粟粹和  
器函莊重言行以先民爲法問學稱君子之儒  
爰自理官登于銓部清素寡欲進爲郎吏之標





淡白端莊退守丘園之責栖遲一紀羽儀滋章  
偃蹇再遷蹈道彌固迨余初服始列清卿夙夜  
在公信無慙于舊德衣冠有異恍或疑其古人  
惟納言之職官稱爲司命而留務之清峻可以  
優賢我有老成往司出納乃以覃恩授具階於  
戲惟我新朝其忍退棄先朝之耆老今此舊國  
亦得瞻望先民之典刑清廟之求助不遑黃髮  
之詢諮敢後尚其彊飯佇我徵車

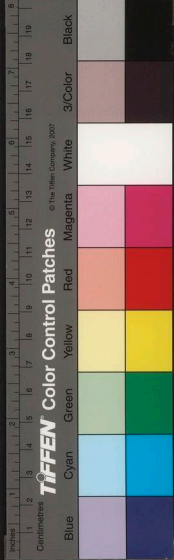
妻陳氏仍前贈

制曰人臣委質奉公白首一節其于閨門相貳

死生契闊之際人主必閔然念之非徒以卹其  
私亦以崇報也具官某妻贈淑人某氏靜頤成  
性柔嫺爲儀酒醴芑羹侍奉必嫻于內則鍼縷  
刀尺相助允毖于入官雖不永年厥有令聞中  
道捐棄終不替黃髮之期早歲勤勤遂永贊素  
絲之節茲仍贈爲淑人用以昭婦順之報不獨  
慰夫子之心

繼妻吳氏仍前封

制曰人臣束髮厲行老而彌固則必有賢明之  
助焉朝廷之有寵章亦所以區明風烈爲世表

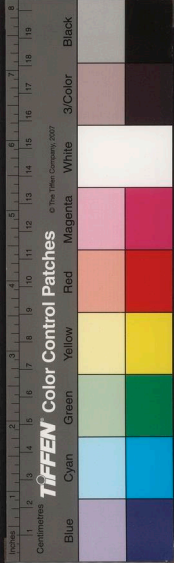


也具官某繼室某氏儀度閒肅性資惠明宦成不染于紛華家食彌徵其靜好一生麤糲御窮何異于糟糠十載丘園晤對恍疑其賓友終相夫子爲我名卿翟弟以朝不改素沙之德縞綦相樂益堅白首之心茲仍封爲淑人尚永垂列女之名且默贊二南之化

祖文明先贈太常寺卿加贈正議大夫南京通政司通政使

制曰國家崇重真儒原本正學馨宗之祀僅有其人至有經明行修湛恩道脩鬱積于躬而發

聞于後者又于彝典之中著章表焉贈具官某乃具官某之祖父古有立德今爲碩儒矩行規言動應先民之法度窮理盡性學究易道之高深以人師而爲經師流風邈矣能善世而兼遜世遺書蔑如迨其子能傳其緒言而厥孫益大其絕學摩娑青簡神明煥發于百年俛仰丹鉛晤對恍存于一室天旣厚儒行之報人益徵家學之傳是用贈具階官於戲文獻有徵箕裘未艾明德顯于三世固當爲壹行之光遺經著于再傳用以附儒林之傳



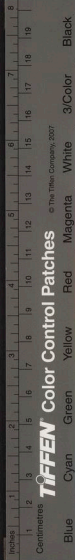
祖母陳氏仍前贈

制曰道德博聞之儒修身遯世而又有賢明之  
妃以作之合天將鍾美于是其再世而興也不  
亦宜乎贈淑人某氏乃具官某之祖母懿質夙  
成德門作配總笄櫛緹侍奉一循于內儀箴圖  
珮環被服不異乎儒者盛年不永再世其昌律  
呂位同終取和聲之應山澤氣合是徵生物之  
祥觀孫子之駿發滋長信天道之挹注匪偶茲  
仍贈爲淑人益衍雲仍之祚永言烝畀之休

繼祖母蘇氏仍前贈

制曰家道睽必始于婦人况繼室乎以賢繼賢  
和氣叶應受茲介福及于再世余有追命其何  
愛焉贈淑人某氏乃具官某之繼祖母天性鍾  
慈女圖茂矩依德內助若琴瑟之諧和媿美前  
修譬珪璋之判合字其子則德叶鳴鳩啓其孫  
則卜徵鸞鳳遯休徵之濬發于再世信協氣之  
感聚于一人茲仍贈爲淑人於乎禮垂如母之  
文永爲徽範詩頌翼孫之美叶彼休徵

先贈太常寺卿加贈正議大夫南京



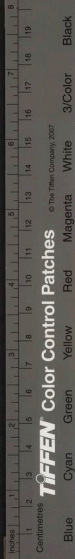
通政司通政使

制曰國家方聞篤行之臣巋然羽儀者其淵源家學有聞必先朕固將表而出之非徒崇報而已原任具官贈具官某乃具官某之父言無疵悔行應衡規孝友可質于神明學問必根乎閨帷三臨講席歸休乎環堵之宮屢絕常編畢世于訓詁之業肥遯離俗洗心謝末世之風塵厲行束修禔躬爲儒學之箴砭惟而令子爲吾寶臣丹鉛一經篋笥不忘乎家學白首一節風期有繼于前人象賢有徵燕翼未艾是用贈具階

官於乎匪徒命德且以表微生爲人師既有聞于鼓篋沒祭于社終有位於馨宗

母柯氏仍前贈

制曰有蹈道之儒則必有媿德之配潛德弗耀夷于婦孺而卒以其子顯聞豈不休哉累封淑人某氏乃具官某之母稟性安貞束身祇肅奉尊章于上食佐夫子于下帷分半席之青氈蕭然燈火守一宮于環堵承以晤言有此素風成其賢子羔羊之節咏其素絲多露之防嚴于白首臣節茂矣母儀徵焉茲仍贈爲淑人於乎生



未播其徽華歿乃留其儀範淑靈不昧尚克享  
之

南京光祿寺卿管少卿事史弼授中

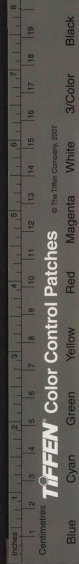
大夫

制曰朕克典神天奉先思孝洪惟我高皇帝  
寢園原廟咸在留都歲時薦羞皇敢弗愆慎簡  
明德以薦馨香祿臣司光吾有人矣具官某績  
密若王端直如弦自擢西臺以登問寺奏議多  
聞于削彙政績必期于可書進退盤桓不難久  
次出入諷議有補本朝晉秩祿卿蔽自朕志往

司留寺非獨優賢蓋爾以廉辨肅括之才而本  
諸明允篤誠之德酒醴菹醢以潔以時上食膳  
羞必誠必敬自此寢廟之薦饋致告苾芬行見  
高廟之衣冠出游顧享乃以覃恩授具階於  
戲朕觀掌故南北光祿職掌不同北以覈乘興  
供養爲能南以庀陵廟薦祿爲職爾熟諳故事  
必能其官爾其攸右饗于我將余敢忘詒謀于  
豐芑爾往欽哉

妻李氏加封淑人

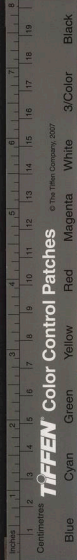
制曰君有公忠之臣夫有貞順之配其勤勞于



國與相助于家也人主其有以念之矣具官某妻累封恭人某氏知讓知戒有肅有慈居恒不替于專勤躬親春割既貴不忘夫教戒身服頌圖并日齋鹽在官何異于家食中宵宿火教子尤勤于相夫遂成女士之名允爲母師之範茲加封爲淑人展衣白屨見命服之有光文駟雕軒知福祉其未艾

父洪達原任山西平陽府解州儒學  
學正先贈中憲大夫太僕寺少卿加  
贈中大夫南京光祿寺卿

制曰古者鄉里壹行之士必有崇臺綽楔之褒朕廣樹風聲旁求懿德以疏榮追命之典寓闡幽表微之思雖出舊章亦應古法原任具官贈具官某乃具官某之父介圭不飾璞玉有尤孝敬溫文少無子弟之過簡默靜退長爲君子之儒丹鉛獨抱夫遺經青紫不移其素志入學鼓篋諸生嚴頌禮于登堂彈琴讀書家人狎詠歌於環堵肆我名卿光於家訓守青氈之故物無忝所生奉白賁之上爰以永終譽緇衣有託黃壤如生是用加贈具階官於乎國有彝章蓋以



示先河之報鄉之子弟尚亦勤警宗之思

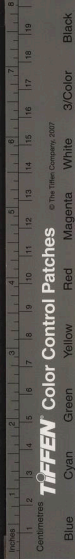
母吳氏加贈淑人

制曰古之賢達必有母師故公忠廉直之臣必不產於冶容逸樂之母家人婦子之閒風氣積習而家教從之可不慎與累贈恭人某氏乃具官某之母克全四行慎守七章賤綺縠之蠹女紅躬紡績以移日惡華丹之亂窈窕服綦縞以終身儉爲德共不替寢門之教繪居素後嘗餘裙布之風惟此令人守其善訓寡言正色奉陝輪輕脫之規夙夜在公稟貞靜清閑之德茲加

贈爲淑人於乎漢曹昭之誠子恐辱清朝魯敬姜之教家恒憂下位風徽可繼圖頌具存尚無忘典訓之儀庶益茂瓊璜之矩

祖鍾華贈中大夫南京光祿寺卿

制曰朕聞人才之生必有根本源流弘長教義有傳是以卿士之風猷咸稱祖考之詒穀本諸家史著之冊書史某乃具官某之祖父淵如有容粹然特達赴公家之難能急病而讓夷卹昆弟之貧每絕甘而分少躬爲長者之行飲人以和晚多達生之言佚我以老身既隱矣爲善何



意于近名德莫大焉節身乃用以昌後餘其善  
慶詒爾孫謀試觀世德之蟬連益見祖風之綿  
邈是用贈具階官於乎美其所稱論譔何慙于  
銘鼎沒而不朽典祀將著于瞽宗

祖母蔣氏贈淑人

制曰敬姜不云乎君子能勞後世有繼古之女  
宗所以詒謀而垂戒者如此其至也能勞之報  
百世未艾而况于再世乎某氏乃具官某之祖  
母歲圖被躬棗修循禮辛勤十指潔酒食以供  
祭賓龜勉一生勤辟績以先媪御子姓憚其嚴

恪家人化其專勤是以保姆之規終老而不懈  
先姑之戒易世而彌敦宜爾聞孫受茲介福茲  
特贈爲淑人嗚呼惟茲恩命著爾壺儀不惟爲  
女史之光尚有助寢門之教

南京光祿寺少卿馮若愚授奉政大

夫

制曰我皇祖久道化成人物蔚起凡今中外  
具瞻之彥卒多萬曆培養之人至於淹抑回翔  
盤桓久次老其梓漆之材留爲子孫之用於今  
爲盛朕有賴焉具官馮若愚玉潤而栗絃直以





端西曹執法於平反南國流聲於出守屬稅貂  
剥膚之日措彼畔牙值俛虎擇肉之時柱其血  
吻縛廝徒於襄水填塞濁流投養子于漢池蠲  
除宿垢是以中人肆其謠詠馴致 聖主亦爲  
嘆咨治郡九年薦章數上堂堂題柱姓名久署  
於屏風累累積薪陞轉終淹於啓事歸田園者  
十載教子姓以六經蒿目憂時有似羊公之流  
涕閉居念舊宛如杜預之沈碑惟衰榮之有嘗  
見風雨之不改聿求舊德爰陟留卿勾稽原廟  
之膳羞綜覈寢園之饋享衣冠有異想風烈於

先朝俎豆惟新凜冰霜於夙夜乃以覃恩授具  
階書不云乎人惟求舊爾之在今日猶大廈之  
有巨木而清廟之有雅音也重之以 祖考之  
詒固將儲侍於雒下優之以留務之簡豈云留  
滯於周南爾勿謂白首而見招余將惟黃髮之  
是詢爾往欽哉

妻顧氏贈宜人

制曰國有元妃卿有內子艱難相助恒嗟谷草  
昧之初昝潤死生每憶歎芳塵之後我求懿德  
著之策書具官某妻累封恭人某氏體順爲心



步履集九十一  
蹈和成性辛勤相讀膏火夜宿於寒窻黽勉佐  
廉突煙朝冷於官舍順能鍾物和以致祥謝氏  
之芝蘭羅生堂祀王家之龍虎競奮戶庭雖大  
命之不遐而微猷之如在頌高秀之行以爲國  
爵屏貴家爵忘貧述孝友之風則曰衣無嘗主  
見無嘗父顧此家風之綿邈皆繇儀法之深長  
矧新恩錫類之辰正舊德升華之日茲加贈爲  
宜人於乎拜像而泣知珥貂之有人可頌而圖  
洵管彤之不朽

繼妻姚氏 贈宜人

制曰朕追慕原陵永懷長樂訪問掖廷椒房之  
故事感嘆曾參王駿之墜言當霈恩之時於吾  
臣下室家新故之際未嘗不悽愴瞻顧而重以  
書命也具官某繼妻某氏禮必叶中言無出閫  
鵲巢比德相夫益勉於晨昏鳩養一心嚮子無  
閒于毛裹於茲漏澤念彼窮泉固云誼重於遺  
簪亦曰愛深於織屨螟蛉有子閨門聿著其恩  
勤麟鳳多才邦家猶藉其長養茲特贈爲宜人  
於乎繼賢明之範百年均湛露之恩廣慈孝之  
風千古釋履霜之痛

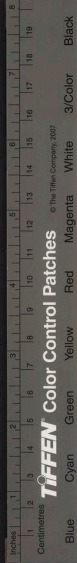
父季兆原任工部司務贈中憲大夫  
湖廣襄陽府知府加贈奉政大夫南  
京光祿寺少卿

制曰祭必有先禮當數祖考世家之閱閱表不  
如揚徵世德之淵源卿猶慙長名教必繇於積  
習而光輝亦漸以發聞原任具官贈具官某乃  
具官某之父學擅菁華行兼圭璧橫經講學則  
雲集生徒筮仕僞工則霜清郎署休有譽虬幃  
無技求歸休乎一畝之宮自命以千秋之業篝  
燈簾閣息游有似乎飲水分少絕甘推解不忘

乎舉火奉九言於太叔守以終身放三省於子  
輿歿而得正居然白賁以廉讓爲箕裘蔚矣丹  
鉛用詩書爲簪笏是用贈具階官於乎家有譜  
牒發祥必遯于濫觴國有彝章揭德可符於汗  
簡

母錢氏加贈宜人

制曰蓼蕭之澤自業以及根望祀之誠先河而  
後海故家頌賢明之母則國稱志義之臣不有  
追崇何言報稱累封太恭人某氏乃具官某之  
母發揮婦道標表母儀宜爾室宜爾家儀範茂



傳於九族相其夫相其子光華蔚起于一門迨乎卿月之流暉已見婺星之掩彩雕軒文駟追銅鞮就養之時風樹寒泉遡石窳開封之後罷社之痛有節累茵之悲何窮爲歌念母之詩彌深陟屺之歎茲加贈爲宜人於乎慶鍾燕翼象已感於台階祥發羽儀光先賁於堂斧余將有事於申命爾其無憾於下泉

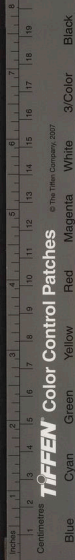
南京浙江道監察御史曹汝蘭授文

林郎

制曰國家妙選臺諫南北竝置豐鎬重地賴執

憲之臣以彈治之其風采論議猶在吾轂下也推思之典其可後乎具官某風簡詳密藻思清華奮跡賢科爲政疲邑撫江陽交會之地字巴渝凋瘵之民游陟留臺彌深宿望上章保護拳拳禁闈之思荷橐巡行凜凜陪京之寄朕嘉乃志樂觀厥成茲以覃恩授具階於乎奉高帝之衣冠則當厪對揚之慮覽江山之形勝則當思鎖鑰之艱凡吾所望于爾者固不徒飛章傳遽稱諫臣之選而已也爾其悲哉勿替朕命

妻丁氏仍前封



勅曰人臣出宰遐邦入司雄職固國之勞人也不有賢婦以相其內欲壹心管職不已難乎具官某妻封孺人某氏動爲柔範言著禮經攻苦力相夫下帷御窮不變于臚任夜行多畏用知交儆之心辰告有章數厘如何之問茲仍封爲孺人服茲翟茀之章益茂管彤之德

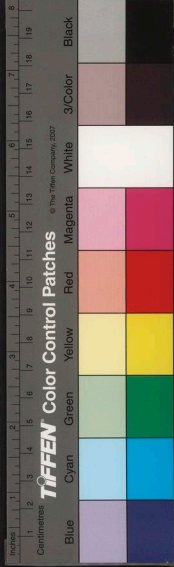
父馳周贈文林郎四川重慶府江津縣知縣加贈南京浙江道監察御史仍前階

勅曰人之餘休如木之垂陰爲吾志義之臣蔚

起休問亦其先之德陰有以詒之也贈具官某乃具官某之父少有大志長實素心誦德誦聲自喜篤節俠之行依忠依孝安得此長者之言種德不見其逢年布義乃徵于易世宜而哲胤作我寶臣是用贈具階官於戲有子克家聿著堂皇之美厥考作室尚思塗墍之勤

母李氏仍前贈

勅曰食而能教式穀所以成名養不逮親栢椿由之永慕贈孺人李氏乃具官某之母淵懿可度柔嘉有章事夫薦疾之餘訓子童蒙之日蘭



儀奄沒蕙問彌新簪筆生風尚想指陳于畫荻  
憂心如醉徒懷手澤於丸能茲仍贈爲孺人家  
此風木之悲用霈蓼蕭之澤

南京江西道監察御史陳必謙授文

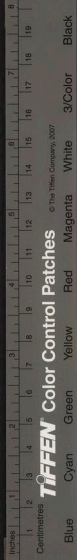
林郎

勅曰御史執憲轂下紀綱國體其在留臺耳目  
之寄稍遠而彈肅之任彌專自非風力肅明夙  
爲民譽何以中吾茲選乎具官陳必謙行修而  
志堅器弘而識定廉辨勵節有毀家紓國之思  
勞勩服官以勤恤民隱爲事踐更劇縣擢實留

臺誠結于中義形于色人中屈軼京國爲之聳  
觀柱後惠文奸回于焉屏跡不俟陽城七年之  
久已占魏徵百奏之陳古稱真諫臣吾有望焉  
乃以覃恩授具階於乎我高帝寢園原廟咸  
在舊都豐水鎬京厥有遺烈爾思忠思孝儼若  
顧瞻之紀之網訪求故實斯所以稱職者大而  
裨余者弘矣爾往欽哉

妻錢氏仍前封

勅曰爲吾臺憲之臣正色斂容而風裁茂著非  
獨其束修自好也家人婦子之間亦必能相貳



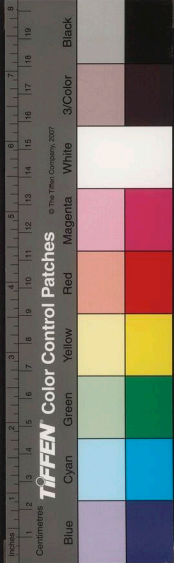
以有成矣朕深嘆之具官某妻封孺人某氏孝  
敬有齊儉勤無斃鳴環司饋匡卒業于三餘服  
縞從官贊素風于五絨用能使凜然風裁恒警  
戒于畏行矯矯霜稜不摧殘于交謫曉此乘驄  
之節居然弋鴈之規茲仍封爲孺人再承珈副  
之榮益懋珩璜之範

父希堯先贈文林郎河南衛輝府輝  
縣知縣加贈南京江西道御史仍前  
階

勅曰士之精神才術不獲試于身則必有以顯

聞于後土之膏也必發川之壅也必決挹彼注  
茲天道使然也贈具官某乃具官某之父器資  
魁壘性行深淳孝友于家退而修長者之行節  
俠自喜進不干鄉曲之名聚散千金生產不介  
乎目睫俛仰一室世務恒列手鬚眉宜爾後人  
繼其大志高吾門今容駟馬已叶再世之占度  
其旁可置萬家庶慰九京之願是用贈具階官  
於戲可垂可繼是誠在于人謀爾熾爾昌尚亦  
觀乎天咫

母張氏仍前封

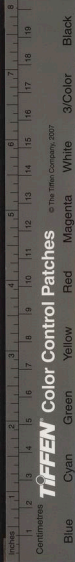


勅曰傳不云乎培塿無松栢朕之諫臣有居正  
秉義風彩著聞者所謂非積習名教不至此者  
也姬賢育德母師之功其可誣哉封太孺人某  
氏乃具官某之母德備孝慈性成淑慎練裙椎  
布偕隱德于逸人苦膽寒灰佐義方而教子是  
成廉吏作我臺臣素節高寒有華丹不御之志  
東修刻勵有機絲警戒之風儀範滋章徽華茂  
著茲仍封爲太孺人黃髮鯢齒知福履之永綏  
文駟雕軒洵往來之有煒

河南衛輝府輝縣知縣陳必謙前母

錢氏贈孺人

勅曰朕發號霈恩爲吾臣子輟蘭陵之思釋栢  
椿之痛者可謂至矣其有生不獲事没不獲封  
情有所窮禮無可考而亦得以與被焉者於乎  
此亦仁之至義之盡矣某氏乃具官某之前母  
出於忠孝之門躬有共儉之德殫十指以起家  
瘁一身而作苦經營草昧奄忽盛年墓木已拱  
陳根不哭豈意四十餘年之久貴爾幽窆者乃  
在所不知之人乎又豈意夫情無節而禮有制  
考課不能得而覃恩得之乎於乎崇報有初蓋





取先河之義發祥有自必問濫觴之源因母以  
念母嗟長樂之鼓鐘同悲靜夜因親以及親使  
海隅之枯木咸被春風茲特贈爲孺人覓兮享  
之可以爲慰

南京四川道監察御史萬言揚授文

林郎

勅曰朕讀前史至皇祐宣諭御史必用忠厚純  
直通世務明治體之人未嘗不三復斯言也閒  
者遴選臺諫錯置南北妙簡循良皆用此意具  
官某才華拔傑器識沉深拔穎賢書分符澗水

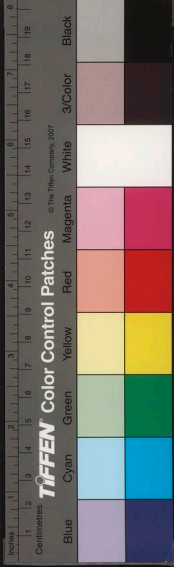
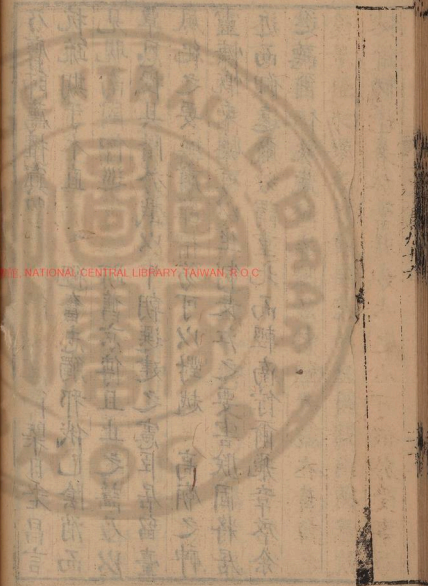
乃膺師薦擢實留臺村猷滋深節槩日老昌言  
抗疏期于木直而從繩奮志觸邪俄已陰消而  
見覲南國仰巡行之跡舊京傳且止之謠乃以  
覃恩授具階於戲以中朝選建之憲臣居留臺  
風紀之要地肅雝摺笏可以對越高廟之神  
靈慷慨乘驄可以坐制長江之要害朕固將居  
近而御遠爾勿謂重北而輕南佇爾飛章啓余  
逖聽爾往欽哉

牧齋初學集卷第九十七

外制七

南京吏部驗封清吏司主事譚性教  
授承德郎

勅曰留都諸子部有官要而務閒者其吏部司  
封郎之謂乎要故人不亂於品流閒故議不散  
於藩棘非風猷特達不在茲選具官某早登俊  
造兩最循良棠陰遍陳汝之闕尸祝在黃韓之  
後屢聞師薦簡畀留銓練達甄材清通擅譽飲  
冰之操已著於當時如水之心可徵於受事乃

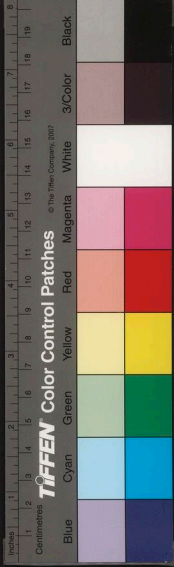


牧齋初學集卷第九十七

外制七

南京吏部驗封清吏司主事譚性教  
授承德郎

勅曰留都諸子部有官要而務閒者其吏部司  
封郎之謂乎要故人不亂於品流閒故議不蔽  
於藩棘非風猷特達不在茲選具官某早登俊  
造兩最循良棠陰遍陳汝之闕尸祝在黃韓之  
後屢聞師薦簡畀留銓練達甄材清通擅譽飲  
冰之操已著於當時如水之心可徵於受事乃



牧齋集九十一  
以覃恩授具階朕閱南司封掌故歲移文省直督促捕蝗以問民爲弊吏獨與諸曹異爾在相城蝗不爲害所司會上其狀今何以修舉其職乎無徒謂留務多閒也朕又以此弊汝

南京戶部江西清吏司主事李士高

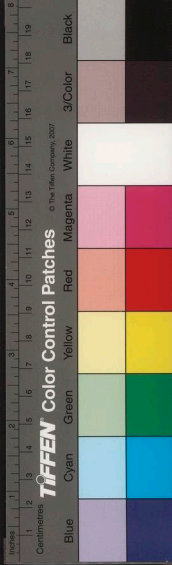
授承德郎

勅曰頃者饋餉滋煩度支告匱司計之臣日夜左支右吾而留都王業根本也以歲計之不登儲蓄之不豫朕蓋憫然念之具官某入承軒對出佐邦刑術楊盡服其平反棠蔭交加於齊楚

乃留曹司計之日正軍儲告急之時蒿目以憂剗心而計嚴勾稽而宿弊必清精黍餽而瑣科不計二載于斯廉能茂著乃以覃恩授具階爾嘗視庾浦口矣新墉屹然襟帶江左其中儲侍足支幾年乎非強兵無以備豫非廣蓄無以養兵此根本綢繆之至計知爾之有槩於中矣尚深籌利便佐我邦計欽哉

妻孫氏加封安人

勅曰女之司閫猶官之司庾也秬黍餽合之間有節度存焉謹而司之服官之道可以喻於家



具官某妻封孺人某氏蚤嫻女箴長共婦則夜  
從辟續燎火省費於三時朝庀米鹽菽水辛勤  
於十指爾夫司刑佐計斤斤尺幅爾有助焉茲  
加封爲安人無忘丙夜之勞以對清朝之祐

父嘉輔先贈文林郎湖廣岳州府推

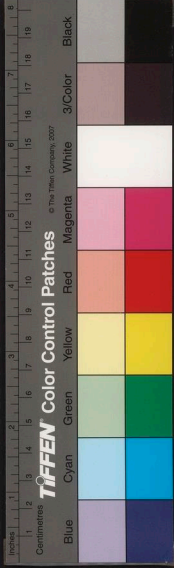
官加贈承德郎南京戶部江西清吏

司主事

勅曰孝弟力田之士多食報於後人蓋其風氣  
篤固厚取德而薄取名固天之所私也贈具官  
某乃具官某之父天之君子鄉之善人掩齒孟  
春時發梧丘之夢爲食儉歲不嗟蒙袂之人月  
旦襲美於鄉評閭閻貽休於後嗣是用贈具階  
官尚知積善之有餘不以近名而多獲

母孔氏加封安人

勅曰古稱賢母聽齋閤問七著以成其子閭里  
孤生安所取此無亦慈庭之教有深於辟咥者  
乎贈孺人某氏乃具官某之母裙布被躬機絲  
作教淑善夙嫻於內訓樸心獨喻於後人麟趾  
之仁掩藹柔嘉之則羔羊爲節依俸靜好之風  
茲加贈爲安人爾所謂以身教者乎爾子砥節



首公曰以身報爾矣

南京戶部廣東清吏司主事馬士英

授承德郎

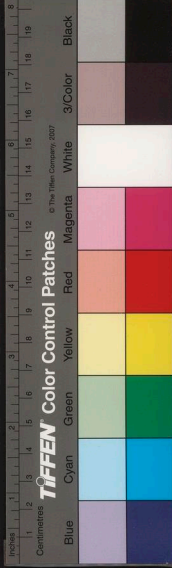
勅曰度支之官南北並置以陪京之重舉天下歲輸有嘗額而戶曹諸子部分而理之非公忠廉直深於國計者不在茲選具官某蔚爲民譽奮起賢科端居懷康濟之憂射策見縱橫之略乃登留署屬在地官飲水自矢握算濟時有幹理之才而揆括不及於瑣料有經遠之略而勾稽必謹於出納試用以來於儲侍良有補焉茲

以覃恩授具階於戲南自京江北至畿輔歲輦輸飛輓以實舊都而爾所司筦雄郡四焉撫職方之遠念貢賦之艱其亦有閔然動心者乎古稱貯積天下之命會合升斗其可以屑越視之乎爾能於其官治一司而度支之計畢舉母謂錢穀吏纖嗇也朕將顯陟汝

南京戶部河南清吏司主事王建侯

授承德郎

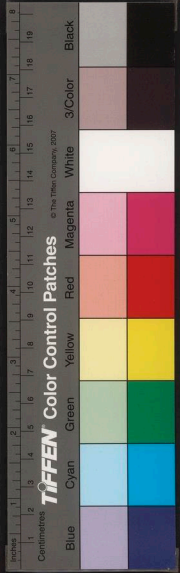
勅曰乃者度支告誦國用不充朕有憂之以謂廣求持籌握算之臣不若風厲砥節首公之士



節省出內窳計耗登而國計得以疏剔焉此朕  
之志也具官某爰自英妙射策甲科粹然特達  
之姿銳如新脫於穎服官民部試政權關以約  
已裕民之心行通商惠工之政節縮至秋毫而  
止不以病民誰何無夏日之威有如過客稅額  
首上烝徒謳吟乃以覃恩授具階夫司關之官  
非徒算舟舩嚴簡覆而已維揚介在江淮商旅  
駢闐奸利雜出寬以惠之廉以威之於均輸稅  
賦之中寓譏察非嘗之意此司關者之所有事  
而持籌握算之臣未必知也朕不徒以錢穀吏  
目爾爾其念哉

父允中原任甘肅總兵都督同知進  
階光祿大夫

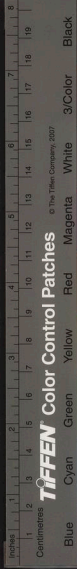
制曰昔云山東出相山西出將又云絳灌無文  
隨陸無武今吾虎臣乃生國士握文經武萃於  
一門誕告治朝用頒新命原任具官某乃具官  
某之父稟三晉之閒氣作萬里之長城風雲暗  
曉曾藏三略之書營壘宿成手布八方之陣一  
飯必同賤卒能均養士之羊片言每聽輿人嘗  
倚識塗之馬起家天水仗鉞酒泉分閫外者近



三十年積首功者餘二千級授杜預之經傳祭  
若兵符惇卻穀之詩書蔚爲義府震一索爲長  
子師三錫於丈人乃以覃恩進階爲光祿大夫  
錫之誥命嗚呼套虜甲飛修禽狂逞惟疆圉之  
多故屢鞀鼓之興思彎弓射鵬匈奴久憚夫李  
廣被甲上馬中原尚憶乎廉頗爾無引誰可之  
嫌余將嗣卽圖之頌

南京戶部浙江清吏司主事郭澆授  
承德郎

勅曰留曹諸子部多坐嘯畫諾爲事而民部掌  
司倉庾會計細碎君子蓋盡心焉以圖計之重  
而東南根本之所關不可以忽也具官某夙承  
家學蔚起賢科掌英蕩之節而登車有光竭咨  
諏之忠而皇華重拜隨牒平進擢任戶曹參計  
耗登贊舉籌策握算不遺乎勾股覈稽每剔夫  
耗蠹受事未久聿有成勞茲以覃恩授具階留  
都水陸輻輳歲輸有嘗然歲比不登江防多警  
豐鎬興王之地孽牙其閒夫留都天下之本而  
積貯天下之命也爾毋卑錢穀之吏毋諱富彊  
之名悉意救時朕且以觀爾所學焉爾其懋哉





南京戶部湖廣清吏司署郎中事主  
事曾舜漁授承德郎

勅曰朕觀豐水有芑著於周詩凡致奕世之太平必賴先朝之遺彥不惟簡在具瞻之位抑當求諸郎吏之中具官某才擅清華器本特達策雋科於異等騰夷路以升華在蓬池道山之閒編摩有日當荷橐籥筆之任裨益弘多見斥一鳴回翔三仕睠惟舊德在我留曹不鄙其官劇心錢穀之務靖共爾位安身錯厲之餘仰屋而嗟笑書空於終日如墻而遙悼營競之成風閱

歷有聞體望滋茂乃以覃恩授具階於戲惟皇祖作人之久當朕躬求舊之時借留務以優賢固已盤桓而久次簡郎潛之宿望自當連茹以階升服我訓辭益敦素履欽哉

南京禮部儀制清吏司主事袁中道

授承德郎

勅曰南都諸子部皆優游奉職而儀曹尤爲清峻以士之有道而文者回翔其閒斯亦國家之羽儀也與具官某少負修能長爲民譽江漢之閒炳然有聲及其飛華夷路栖遲寒韞投閒置



散頡頔歲年可謂有道矣儀曹之簡聿在舊京  
以爾諳於故實可以居禮樂之司淡然無求足  
以當清廟之器譬如眉目之在面而人無不識  
又如珠玉之在握而動必有聲用爲羽儀誠無  
愧焉乃以覃恩授具階朕方欲覽 兩朝之舊  
章考二京之故事爾有楚史之才爲小儀之選  
勉事筆札以待訪求母姑以登高能賦爲事則  
余汝嘉

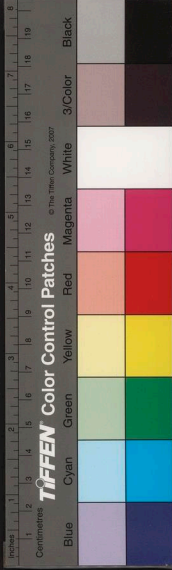
妻羅氏封安人

勅曰婦人之德不出於閭如玉在璞不可得見  
惟躬有令德作配君子而後以其夫有聞焉具  
官某妻某氏出自冠族備有儀法事賓祭則酒  
食祇飭御妾媵則寢門肅然可謂有婦道矣德  
不外見以夫而顯人曰君子之妻宜有女宗之  
號顧不休歟茲特封爲安人爾故以夫有聞也  
尚益敬順夫子以永終譽

南京禮部祠祭清吏司署郎中事主

事鍾惺授承德郎

勅曰朕南望鍾山 高帝衣冠在焉歲時掌故  
祠部郎實有司存它壇廟弗論也南祠曹所領

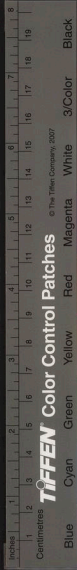


仰承宗廟豈不重哉具官某文心蔚秀志節茂  
明肅然禮容清廟之器蓋嘗首遊使職擢以清  
華而卒自請留曹避夫熏灼遭逢改革諳曉舊  
章遂使舊都原廟之儀儼如更永顧成之近朝  
夕有恪本其氣志之清嚴典要周詳乃以回翔  
之淹久茲以覃恩授具階日者祧祭紛紜廟諱  
錯互議者頻煩聚訟而祠部職守闕然何以稱  
吾清選乎爾領祠曹官南部以典祠之官居職  
司之外博心觀掌故必有建明是亦 高皇帝所  
昭格也爾以無以出位爲戒余則汝嘉

妻黃氏封安人

勅曰陰幽坤柔婦德之恒也樛木之詩咏婦順  
之逮下而曰福履將之天且將之而况於人乎  
具官某妻某氏媿德芳華齋躬布素有旨畜御  
窮之心有琴瑟靜好之思可謂有順道矣朕觀  
於二南美螽斯不妬之德蓋深有望於爾茲特  
封爲安人夫士與女一也士不伎求女不嫉妬  
皆順逮之道而天之所將也爾夫子之怡然久  
矣爾必勉之朕將以風百爾君子

父一理先贈修職郎行人司行人加



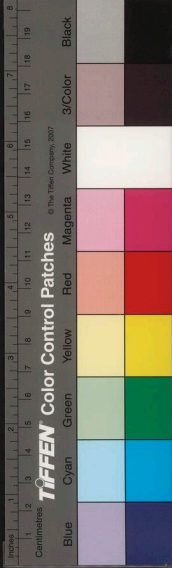
贈承德郎南京兵部職方清吏司署  
郎中事主事

勅曰夫人撫非所生之子若螺贏之祝肖我也  
若夫孝友之極精氣專壹又豈待祝而肖乎贈  
具官某乃具官某之父藹藹吉人斤斤壹行用  
勞養志無間孝慈并食更衣恣其友愛蕭然五  
畝之宮蔚有太和之氣以弟之子爲子而逾於  
己子不亦宜乎是用贈具階官用昭式穀之風  
以爲友于之勸

母陳氏贈安人

勅曰家道睽必始於婦人易象睽也繫於家人  
之後朕讀而三歎焉某氏乃具官某之母齊其  
躬心動有儀度肅共之德著於尊章柔嘉之則  
行於妯娌家庭有共被之歡子姓無析居之事  
至於鬻子之閔篤摯裹毛而式穀之勤躬親辟  
呬身食其報又何疑矣茲特贈爲安人於戲睽  
者家道之窮也順者地道之終也觀於家可以  
覘國朕之章爾也豈獨以爲女憲乎

學訓導封承德郎南京禮部祠祭清



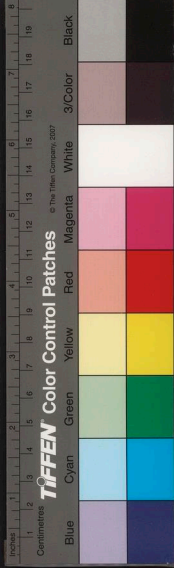
校書集卷之七  
吏司主事

勅曰今明經之士蹈道深遠者有矣有之而不  
以上聞有司之過也朕乃以其子知之具官某  
乃具官某之本生父強學待問博喻爲師淡漠  
清真白首一節讀書窮老丹鉛之跡宛然有子  
起家白賁之風如故古所謂經明行修爾無愧  
焉是用封具階官爾雖以爾子有聞矣然握蘭  
建禮之署亦何以異於環堵之宮乎爾尚祇服  
乃官爲明經士建的焉朕汝嘉哉

本生母馮氏贈安人

勅曰詩不云乎夙興夜寐無忝爾所生人子之  
重所生久矣朕蓋愴然悲之某氏乃具官某之  
本生母性資惠明儀度閒肅佩敬姜先姑之戒  
循大家嫂妹之規娠賢有成喜移根之滋茂風  
徽尚在乃自葉以推恩茲特贈爲安人於戲朕  
方愴長樂之慈顧兩宮之養爲吾臣子蓼蕭之  
澤未逮而風樹之歎不輟豈吾所以念母勤之  
意乎吾之疇爾不薄矣尚默相爾子思所以稱  
南京兵部職方清吏司主事方應祥

授承德郎

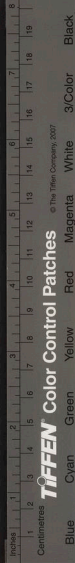


物齋集卷之七  
勅曰朕聞天下有道人材鬱然凡在庶官郎吏之中率有大人長德之望頃者摧剝之風長而扶養之道微梓漆之遺僅有存者朕未嘗不愴焉念之具官某行茂枝葉文融菁華臯比執經奄有河汾之席東修自好居然會史之風孝已移於事君情尤諗於將母顧此留曹之彥實吾豐芑之英羽儀有閒體望滋茂乃以覃恩授具階於戲以先朝禮樂之儒居留樞鎖鑰之地惇詩說禮可以肅環衛之軍容闇記坐譚可以制江流之要害夫在泮獻馘固儒者之能而俎豆

折衝非異人之任也爾其勉哉朕之儀爾久矣  
妻鄭氏贈安人

勅曰士君子風義篤厚其於故衣棄履猶閔閔矜卹焉而况伉儷之間死生之故乎具官某妻某氏稟德含貞服勞攻苦糟糠不厭能節腹以奉姑躡踵無時遂委身而殉母命矣不淑傷如之何其在友朋始絕陳根之哭矧於夫婦能忘短檠之悲茲特贈爲安人於戲以我彝章勸茲恩義不徒息谷風之刺庶幾歌伐木之詩

繼妻王氏封安人



勅曰高明博大之士不役志於家人瓊屑必有  
儉共之婦夙夜相貳以崇厥德具官某繼妻某  
氏出自辨族歸於鉅儒當其鼓篋經年握衣滿  
坐宵衣臥起盡心力以奉姑宿火辛勤親割春  
而飯客使爾夫心安子舍而慮絕寢門斯可以  
爲難矣茲特封爲安人於乎徧適徧摧無復北  
門之歎采蘋采藻庶幾南國之風

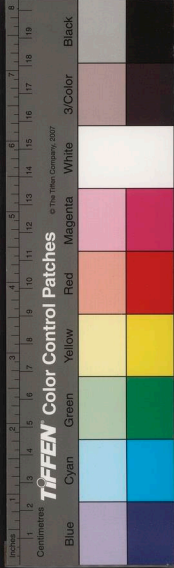
父文炳贈承德郎南京兵部職方清  
吏司主事

勅曰朕聞遷固爲繼述之書歆向有異同之論

父子之閒紹聞講德皆有以衣被後人映絕百  
世方某乃具官某之父家世一經稼獵數卷文  
章不叶於時好風氣獨近於古人詒彼象賢光  
於奕世發揮宿學大著殺青之書研味緒言未  
殫絕韋之業虎賁如在鶴和方新是用贈具階  
官於戲名山之闕惜罕遇其人闕閱之高華或  
隳於後惟此世家之學是爲不朽之光予言不  
誣爾澤未艾

母鄭氏封太安人

勅曰南陵之詩不作而孝友缺也朕憫然憂之

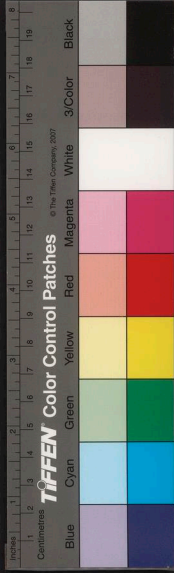


其有是而思不下逮豈吾所以孝理天下之志  
與某氏乃具官某之母天與柔嘉人推貞淑稟  
冽誓夫辛勤教子追辟呼之遺訓則曰先君之  
思陳圖史之芳規兼以古人爲法克成賢子蔚  
爲大儒循彼南陵相戒以潔白爲養來歸自鎬  
飲御皆孝友之朋此亦當世之榮觀而新朝之  
盛事也朕甚嘉焉茲特封爲太安人於戲小雅  
之作可覲於今大國之封肇聞於後爾其彊飯  
服我寵光

南京刑部浙江清吏司主事董繼周

授承德郎

勅曰朕聞留務多閒諸曹郎類優游養望而刑  
曹尤甚雖然亦有踔厲首公之臣盤桓於久次  
者乎朕蓋嘗盱衡念之具官某藏器濟時矢心  
憂國當其出宰海邦禽獮黎寇誓師於譚笑之  
中饋運於風濤之內暴露已良苦矣迨留曹病  
起之時正東虜逋誅之日爾乃思舍嘉石而趨  
戰場釋爰書而譚兵法慷慨上書輒求自試事  
雖未行可謂有其志焉茲以覃恩授具階於戲  
一隅不賓王師在野四郊多壘所謂卿大夫之





奪而鬻夷猾夏抑亦作士者之責也爾母以祥刑爲苛細母以卽戎爲經奇節其壯事而恣其老謀朕且有後命焉欽哉

妻王氏贈安人

勅曰爲吾志義之臣感槩立節其作之配者非有卓行何以稱嘉耦哉具官某妻贈孺人某氏儀法有傳訾笑不苟事姑盡瘁而卒以從姑於九原於姑爲死孝於夫爲媿德矣茲加贈爲安人於戲崇臺綽楔之制雖未備也其亦可以有聞矣夫

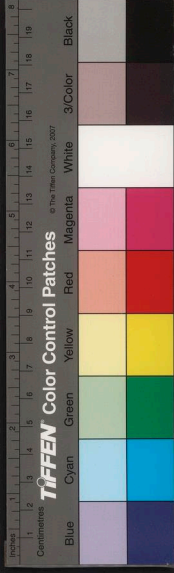
繼妻程氏加封安人

勅曰傳稱婦學於舅姑以不及舅姑爲不幸雖然賢明貞順之婦亦安仁而不學哉具官某繼室封孺人某氏惠明爲資環珮中禮鴻鴈壹德則學於母氏雞鳴儆戒則學於夫子卒相其夫以有立也雖不及舅姑其不謂之不幸矣乎茲加封爲安人爾服我休命再矣其益矚戒勿怠

父應宸先贈文林郎廣東惠州府海

豐縣知縣加贈承德郎南京刑部浙

江清吏司主事



勅曰傳曰求忠臣必於孝子之門夫子之能仕而父教之忠也不若其躬以孝教也朕有嘉焉贈具官某乃具官某之父少有至性長猶樸心戀祖於羈貫之年殉父於顛毛之日捐其身以盡孝而詒其子以作忠今爾有子矣是用加贈具階官爾子之報稱伊始教忠之效豈可量哉

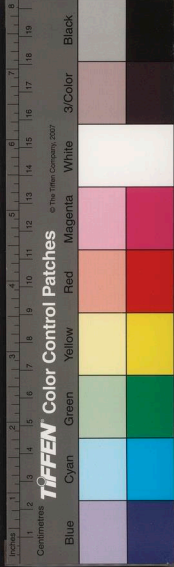
母顧氏加贈安人

勅曰今之臣子亦有廢蓼莪之詩而抱栝菴之痛者乎是與吾同悲者也朕深念之贈孺人某氏乃具官某之母稟溫恭之德函淑令之儀攻苦於結縞之年矢志於截髮之後三遷之教旣成而一日之養不逮不已悲乎茲加贈爲安人於戲朕爲爾子疇爾爾子之念母勤也其亦思有以稱乎爾子慷慨上書固曰可以身許人也予旣已知之矣

南京工部營繕清吏司郎中姚之光

授奉政大夫

制曰朕承先帝之不業應門法殿次第修舉瞻睇陪京高帝之豐鎬在焉今其舊宮原廟日就彫廢而朕忍獨高明塋壇以臨諸侯冬官之

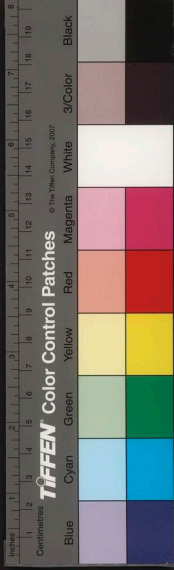


屬列在留曹則有司存當識朕意具官某蜚聲  
藝苑奮跡賢書出牧金城入叅留署以博通之  
學兼膚敏之才漢宮之萬戶千門悉能闇記周  
禮之經涂九軌咸可指陳鳩僇之務惟勤樽節  
之功斯著乃以覃恩授具階於戲我高帝卜  
建舊京城闕省署盡山指授開國承家其規模  
具在也覽考工之法率將作之職因時與材著  
吾不忘塗墍之意是誠在爾爾勉之哉朕之業  
在文王有聲之卒章矣

南京工部都水清吏司主事潘守正

授承德郎

勅曰昔人久居郎署至勤人主爲之勞問非獨  
仕宦淹久可爲歎息亦以士之服官材老而奇  
望久而宿不可以新進趨風之士輩流畜之也  
具官某姿本淵醇政成愷悌郡邑跋囊中外量  
移迨南曹留滯之時在左宦踐更之後却騏驥  
而不御世之所嗟騁修途而不前爾亦何罪往  
視蘆政在彼江干巡行轄吳楚之衝節縮省東  
南之力洲人渚戶樂輸芟葦之供絕塞竝邊印  
給輓飛之利歲閱旣上賢勞汝嘉乃以覃恩授



具階於戲人惟求舊余不以隨牒而滯平進之人靡不有初爾無以淹恤而忘鞭後之慮勉副雅望服此訓辭

牧齋集卷九十七

十一

牧齋

THE NATIONAL CENTRAL LIBRARY TAIWAN R.O.C.

七

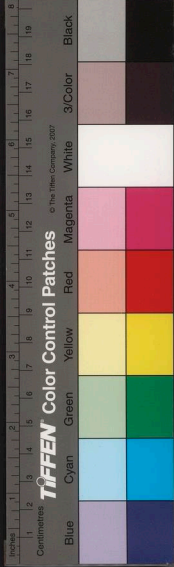
牧齋初學集卷第九十八

外制八

河南按察司按察使盧維屏授通議大夫

制曰國家設按察之官謂之外臺所以廉察所部而提振綱領也及其弊也視日月以叙進而彫敝滋多急亭傳以觀政而奔趨求譽有司益用不職民生無所告愬夫法不擇官官必奉法而况于以法爲官者乎此予之憂也具官某起自循吏擢爲清郎皆有賢聲溢于官次叅藩睢

牧齋集卷九十八



具階於戲人惟求舊余不以隨牒而滯平進之人靡不有初爾無以淹恤而忘鞭後之慮勉副雅望服此訓辭

牧齋

THE NATIONAL CENTRAL LIBRARY TAIWAN R.O.C.

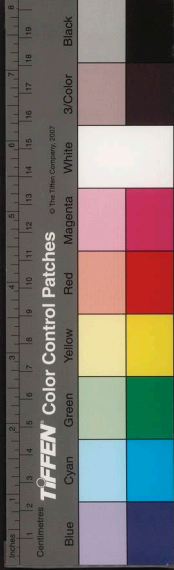
七

牧齋初學集卷第九十八

外制八

河南按察司按察使盧維屏授通議大夫

制曰國家設按察之官謂之外臺所以廉察所部而提振綱領也及其弊也視日月以叙進而彫敝滋多急亭傳以觀政而奔趨求譽有司益用不職民生無所告愬夫法不擇官官必奉法而况于以法爲官者乎此予之憂也具官某起自循吏擢爲清郎皆有賢聲溢于官次叅藩睢



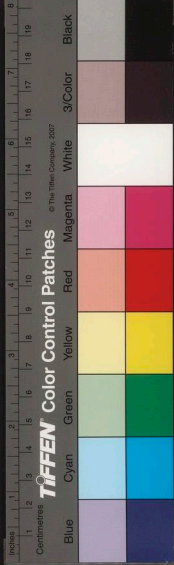
陳蒐兵獮盜三年有成乃晉憲職爾自筮仕以  
還皆用隨牒平進可謂不汲汲矣今茲頒布詔  
條澄清郡邑春生秋殺壹以案肅凋敝爲事朕  
甚嘉焉若爾者斯可謂之執法之官矣茲以覃  
恩授具階爾所部包舉河雒周先正之所保登  
也畢命曰商俗靡靡利口惟賢今監司項背相  
望靡靡之餘風自上下焉爾其益肅明風績予  
將祗命爾以畢公之事爾其念哉

妻潘氏加封淑人

制曰詩稱婦道曰無非無儀婦人之非與儀不

可得而見也觀于其夫則知之矣具官某妻封  
孺人某氏靜好有閑柔嘉維則膏火著勤于茅  
屋碎績不閒于官舍爾之夫有羔羊之直勵秋  
鷹之威而爾之內德亦茂著焉茲加封爲淑人  
女德不外見以爾爲師則亦何患乎無聞也哉  
祖現贈中大夫河南按察司按察使

制曰詩稱陶唐氏之民思深憂遠儉而用禮今  
其遺教猶有存者盧某乃具官某之祖父孝悌  
力田仁心爲質當其稅衣南畝攻苦食淡斯固  
晉民儉陋之風至于發粟焚券慨然市義則深



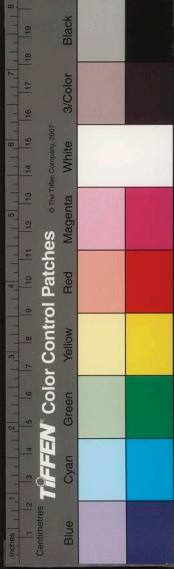
思之君子或未逮焉惟此良士詒厥孫謀職思  
其居脩我臬事斯爾之遺教也是用贈具階官  
於戲爾服茲休命所以相爾孫于冥冥者豈有  
窮哉

祖母張氏贈淑人

制曰味唐風者又取葛生蓋以其女子潔明專  
壹有思深用禮之風不獨其君子然也某氏乃  
具官某之祖母裙布操作壺漿盥耕相其夫以  
力田勸其夫以種德於乎其斯以爲唐風之女  
子乎茲特贈爲淑人葛生之蒙蔓也椒聊之蕃  
衍盈升也詩可以觀豈獨一家之盛而已

父文科先封文林郎直隸寧國府宣  
城縣知縣加贈通議大夫河南按察  
司按察使

制曰爲吾執憲之臣風績茂著者必褒顯其先  
人非徒昭吾霽恩也亦用以著教焉封具官某  
乃具官某之父介圭有邱朱絃比端訓爾子者  
皆古人之語言遺于後者有先民之風骨詩不  
云乎式穀似之爾子崇憲陳臬厥德不回可謂  
似矣予其可以無褒乎是用贈具階官膺此追



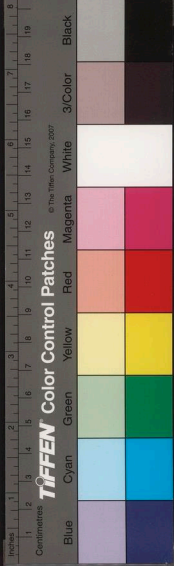
命沒而不朽爾之遺教不滋大與

母王氏加封淑人

制曰子之能仕父教之忠蓋亦有母教焉古之  
所以宗母師也封孺人某氏乃具官某之母鍾  
天性之深慈躬女圖之茂矩善事尊章所以教  
忠不先妯娌所以教讓以餐飯之加否教仁以  
衣裳之數澣教儉爾子之能其官也惟爾之勤  
茲加封爲太淑人夫古之賢母克成其子者多  
矣及其子之榮而身親見之者少也朕發號推  
恩不靳寵命亦欲使天下爲母者聞庶幾乎知  
聖善之報集于厥躬不徒圖畫管彤之足慕而  
已也可不念乎

浙江布政使司右叅政李叔元授中  
大夫

制曰朕追懷先正不薄外僚碩輔名卿往往輩  
出非獨均勞出入國有嘗經亦以才閎則堅知  
練則老敬歷滋久體望亦茂著焉士多競進此  
風日微吾見其人不忘嘉嘆具官某珪璋特達  
琴瑟清和肅然禮容清廟之器服官郎署已有  
賢聲視學外臺益著風績清明懸鑑士莫遁其





秋毫澄汰引繩人爭畏乎夏日迨乎臬藩之閱  
歷重以歲月之回翔參計耗登佐縣官緩急之  
計延見民吏播朝廷勞來之仁布政不事乎競  
綵居官寧厭其淹久乃以覃恩授具階於戲累  
日月以叙進所以別沉實守正之人更事任以  
觀能所以過巧僞奔趨之士尚益敦夫素履終  
有聞于本朝欽哉

妻林氏加封淑人

制曰詩不云乎琴瑟在御莫不靜好士之靜于  
官也女之靜于家也相成之德比于賓友所謂

可與晤言者與具官某妻累封恭人某氏淵懿  
可度柔嘉有章寒燈佐誦讀之勤宿肉供洗腆  
之養迨夫子既回翔中外而爾益龜勉歲時門  
屏蕭條服御相安于布素珩珮閒肅儆戒不替  
于箴圖如美王之有聲譬雅音之和茲加封  
爲淑人永綏福履祗服訓辭

祖逢陽贈中大夫浙江布政使司右

叅政

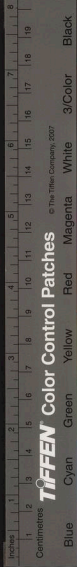
制曰人材之生譬之喬木粵自拱把至于棟梁  
國既長養百年而家亦積累再世教本自始報



必有初李某乃具官某之祖父含章挺生孚尹  
旁達學問淵源乎經術文辭汜濫于百家并日  
而易衣稱易祿難畜之士夙夜以強學爲經明  
行修之儒命不永年竟違紆紫之願家宿其業  
已著殺青之書及爾孫枝遠爲國寶無念爾祖  
知其大志之所存詒厥孫謀豈獨遺經之有託  
蓼蕭之澤自葉以流根報祭之心或源而或委  
是用贈具階官嗚呼齋志入地誠何憾于九京  
有命自天永有聞于終古

祖母莊氏贈淑人

制曰國家崇獎節義鄉里婦孺咸得表厥宅里  
樹之風聲其有沉晦沒身而發聞後世稽諸天  
道信而有徵用是闡幽可以爲教采氏乃具官  
某之祖母式是嬪則仔肩壺彝當所天之不存  
奮身誓死期入地而無憾矢志立孤童稚矜行  
有託孤寄命之節尊章衰老有送往事居之忠  
撫厥子以有成暨其孫而始大風霜高秀貞冕  
闕結于百年日月光華大節昭回于再世如逝  
者之可作信天道之不欺茲特贈爲淑人嗚呼  
崇臺綽楔未遑表褻于漆書女師禮宗卒以昭

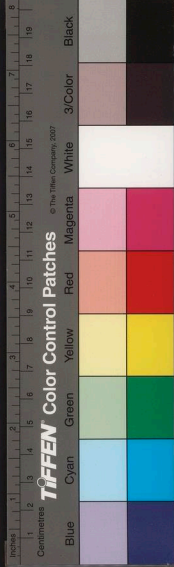


垂于彤管是可考信于天咫尚亦有助于王章  
父芳先贈中憲大夫浙江按察司副  
使兼布政使司右叅議加贈中大夫  
浙江布政使司右叅政

制曰朕推恩臣下必追命其先人蓋不獨先河  
後海禮不忘始而家學淵源名教積習亦有可  
以考見者焉贈具官某乃具官某之父德輿云  
遠義府孔修起自孤生蔚爲名士晷念手澤少  
不忍讀父之遺書佩服箴圖老猶能奉母之餘  
教至其誨子以式穀不獨詒後以一經過里門  
而下車讓先邑屋入子舍而澣濯禮始定闈宜  
爾多賢守其家訓沒祀以仁者之粟惟其似之  
人稱爲通德之門厥有繇矣是用贈具階官於  
乎克昌厥後既有徵于贊書無忝所生尚謹守  
其樸學

母蘇氏加贈淑人

制曰朕聞善稟于親行成于內徒鄰斷織著于  
前聞本立而後道生自家所以刑國累贈恭人  
某氏乃具官某之母肅祇明惠柔嫗靜頤珥無  
光輝佐孤生于寢門之內動有箴珮肅婦子于



閨闈之閒既有嚴而有慈故能食而能教庭戶  
森列所謂方玉而圓珠仕宦後先蓋亦優寵而  
劣虎念此珩璜之訓永言風木之悲茲贈爲淑  
人於乎將慰匪莪之心宜流自葉之澤淑靈不  
昧尚服享之

福建布政使司左叅議徐良彥授朝

議大夫

制曰昔我神考遐不作人山陵旣成遺老多  
在至於外服來朝之使亦有先時侍從之人朕  
顧瞻在廷言念舊德湛恩盼布靡有遺者具官

徐良彥端直如弦績密比王以循良稱首南國  
以風采表率西臺出按益州愈章令問獮蠻峒  
積年之逋寇不費秋毫賑蠶叢一路之凶饑有  
如夏雨折矢止殺降之禍捐金紆閑採之艱及  
乎藩服之回翔不惜歲時之淹久夙飲冰而受  
事乃執王以來廷歎李邕之衣冠昔聞其語省  
唐介于圖像今見其人考績方新覃恩載及遐  
不謂矣何錫予之茲以覃恩授具階官於戲攷  
國家蕃宣敷歷之制蓋出入之均勞念前朝骨  
鯁磨切之臣諒初終之一節尚其惕厲服此訓



辭

妻穆氏加封恭人

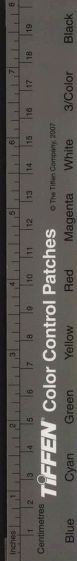
制曰豫章之俗服習禮教士多壹行女有樸心  
具官某妻封孺人某氏儀度閒肅性資惠明言  
稱先姑克相夫子家門儉質信達歷之何慙官  
舍蕭條喜高寒之相映宜此良士長有令名茲  
加封爲恭人益勵素風以昭本俗

父玘先封文林郎應天府溧水縣知  
縣贈朝議大夫福建布政使司左叅  
議

制曰士有石隱用晦其身而風徽留昭于後逃  
名而名我隨斯之謂乎封具官某乃具官某之  
父隱不違親窮思善物讓產而手自致富賑阨  
而身甘食貧乃一意于挫名終委心而遯世題  
目不愧于高士節槩遂傳於後賢以清白爲箕  
裘素風不墜表芬芳于丘壟使骨猶香是用贈  
具階官於戲孺子之後長有千秋之名王政所  
先尚念季春之聘

母丁氏加贈恭人

制曰君子來朝我有一朝之饗小人有母誰無



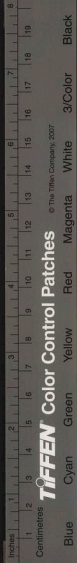
不匱之思贈孺人某氏乃具官某之母慈而能  
教儉而好施刑家備雍肅之風娠賢爲清白之  
吏迨報政于南國已棄養于北堂載閱三朝乃  
膺再命於戲愴鼓鐘于長樂生有同悲佇表刻  
于新阡死且不朽茲加贈爲恭人爾其有知尚  
克鑒此

廣東布政使司右叅議兼按察司僉

事徐如珂授朝議大夫

制曰我 神祖扶養人才詔于孫子凡茲遠方  
執王之彥亦有先朝賜環之人簪履之恩聿新

梓漆之材惟舊國有彝典朕何敢私具官徐如  
珂經術純明風操廉直當秋曹服官之日正春  
宮側席之時慷慨憂危牽連譴謫投荒無地甘  
顛顛于滇雲牽復有年乃藩屏于嶺海蓋聖主  
無畢世之怒寄雨露于摧殘而勞臣無速化之  
思飽風霜于淹久體望滋茂旬宣有聞余方發  
號以施恩爾乃有來而至止茲以覃恩授具階  
朕今以川東一道畀汝矣治巴渝漢楚之交制  
夜郎且蘭之險以爾老于敷歷熟于邊隅故擇  
而使之非欲久遺爾于外也念生平歷試之艱



副一時仔肩之託無荒朕命爾往欽哉

妻史氏贈恭人

制曰夫婦之際古人比之君臣蓋其艱難愬關之閒新故死生之際有可以相喻者乎具官某妻封安人某氏珩瑤傳家蘋蘩叶禮服組紉而攻苦操井臼以佐廉迨乎適籍牽連夫作青衫之客家門寂寞室餘白首之姑黽勉有加慰勞無已能使田園有歲時之樂耕耨相從寢門無慮歎之聲輕軒時御幸矣賜環之有日惜哉捐珮之無年長樂初聞嘆君恩之如故短檠未棄

嗟婦命之不猶茲加贈爲恭人服我茂恩視茲愍罔可以爲之永嘆不徒慰其夫子而已

父思仁先贈承德郎刑部廣東清吏

司署員外郎事主事加贈朝議大夫

廣東布政使司右叅議兼按察司僉

事

制曰士之立節也猶竹箭之有本根也其苞植者不厚則其捷出者不堅吾有志義之臣必原本其先世贈具官某乃具官某之父豈弟吉人博大長者孝友著于家門冠衣互易賙救及於



州黨稱責相資行已在儒俠之間居身于通隱之際置生產于不問日飲無何引分義以自繩夜行多畏宜爾遺德施于後賢澹寧之訓有光感槩之風彌長是用贈具階官用以昭明其世德且可弘獎夫風流

母劉氏贈恭人

制曰士感槩立節未嘗不自念曰小人有母也節槩之不立而以有母爲解賢母羞之矣朕崇獎節義深嘆嘉于母之以子節聞者封太安人某氏乃其宮某之母家風肅穆內則整齊事上著夙夜之勤殉夫有終焉之節及其訓子以有聞迨于謫籍而無悶樹節本先人之教投荒亦聖主之恩能如是乎不愧介山之隱亦已足矣願齊范母之名瞻言簪履于新朝益念栝棧于宿昔茲特贈爲恭人於乎是母是子不虛銀管之書爲孝爲忠允作金彝之輔

山西布政使司提學右叅議兼按察

司僉事文翔鳳授朝議大夫

制曰朕惟海內士習不醇文體不正此皆典學之臣徒務潤飾而不以學術表正之故也朕甚



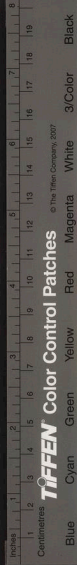


憂焉具官文翔鳳風操端嚴學問淵博登高能  
賦有大夫之才發憤遺經有聖賢之志三爲縣  
令兩簡留曹皆有賢聲溢于官次乃命爾往督  
晉學夫晉唐之都也河汾之鄉也以爾有憂深  
思遠之風故命爾于晉以爾有六經七制之學  
故命爾以河汾爾受命往矣乃以覃恩授具階  
於戲以河汾之學教陶唐之人士習之淳文體  
之正胥自晉始爾之學術其昌明于天下乎爾  
尚勉之母姑求賢于近世之士而足則予汝嘉

妻武氏加封恭人

制曰讀小戎晨風之什秦之女子何其賢而有  
文也今其風猶有存乎具官某妻封安人某氏  
動循珩珮居服箴圖散卷帙于青編矣篇章于  
彤管惟其體備二南之德無險詖私謁之心故  
能咏歌四始之風有溫柔敦厚之教蔚矣女士  
相此聞人茲加封爲恭人詩不云乎厭厭良人  
秩秩德音爾夫子之德音遠矣爾豈獨爲秦風  
之女子乎

父在中先封承德郎禮部祠祭清吏  
司主事加封朝議大夫山西布政使



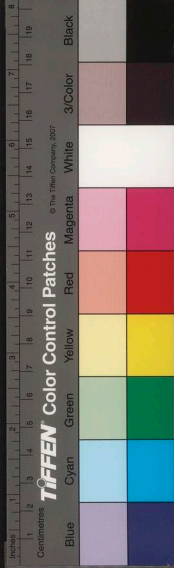
司提學右叅議兼按察司僉事

制曰朕橫經訪落紹衣德言蓋將擊道術之屯  
蒙起百王之遺緒斯文邈矣曠世於茲誰其任  
之我有遺彥先封具官某乃具官某之父東井  
挺生西方絕學射劉黃之策無愧登科負賈誼  
之才被讒年少是以退而譚道終焉窮而著書  
斷自洙泗之閒閒取河汾以往窮天人之奧妙  
覃思有同乎草玄極道理之弘深下惟自比于  
繁露蓋天之愁遺一老獨抱遺經乃後之必有  
達人肯光家學被眉山洵軾之繼述止于文章

至石渠歆向之異同未醇學術肆爾傳經之子  
爲吾典學之臣是用封具階官於戲尊所聞行  
所知道益崇于肯構本諸師本諸父祭莫重于  
先河爾無忘憲老之言余將有臨雍之拜

母趙氏加封恭人

制曰朕聞禮先陰教易重家人凡積慶于高門  
必發祥于淑媛封安人某氏乃具官某之母頌  
圖叶德珩瑀被躬孝以事其皇姑順以相其夫  
子明詩習禮風範聿著于後賢執臬治絲共儉  
不殊于宿昔信哉媿德宜爾娠賢茲加封爲恭



人於戲惟茲通德之門代有肅雝之範名儒肖  
子蔚爲道德之光婦順母師並著管彤之美

湖廣按察司提學僉事尹嘉賓授奉

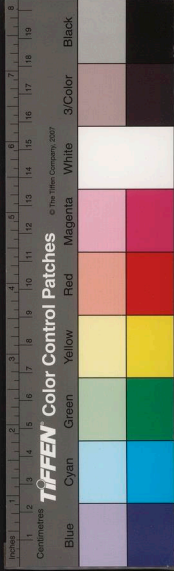
政大夫

制曰朕初撫職貢循覽地求丹銀齒革來自荆  
州未嘗不念楚才也爲吾典學之臣職思譽髦  
宜有以稱朕意具官尹嘉賓器本特達學得精  
華遂以文字冠于南服及其飛華中舍回翔職  
方隨牒平進澹然無求可謂有志矣荆以南闕  
視學使者朕遂以命爾爾所部非全楚也然江

漢朝宗於海而衡獨爲宗于岳扶輿鬱積人才  
所萃有良史之才有騷人之志而又有魁奇忠  
信材德之民生其閒澄汰之以渙其文槩括之  
以底其實實惟爾能乃以覃恩授具階繼自今  
楚之杞榦栝柏與芄芄楫樸競進治朝俾余一  
人賴楚材之用余汝嘉哉

妻花氏加封宜人

制曰女德不外見附其夫以有聞也鵲巢之詩  
以謂邦君積德累行夫人起家而居有之曹其  
然乎具官某妻封孺人某氏起自儒素躋于高



華于其夫之績學知其風雨相戒之勤于其夫  
之素心知其丹華不御之質從夫以貴莫是爲  
宜茲加封爲宜人爾旣若鵲巢之起家矣尚敬  
順爾夫子善其所以居之者

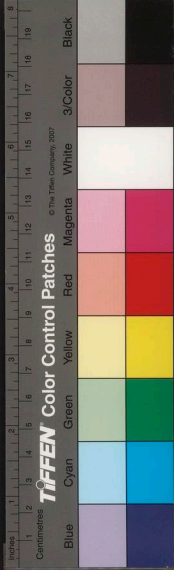
父延綬先贈徵仕郎中書舍人加贈  
奉政大夫湖廣按察司僉事

制曰士之文章或掩夫先世而風氣必本于前  
人夫風氣之所存敬不必于式穀和無待于在  
陰亦惟其似之而已贈其官某乃其官某之父  
居家無子弟之過慈雖有長者之風居身儒俠

之閒游意市朝之外家無擔石而眉稜之意氣  
燁然口有雌黃而胃次之坦夷自若慨有大志  
施于後人旋觀沒世之餘是識遺風之自是特  
贈具階官於乎生而不偶每羞爲一卷之師死  
如有知應快觀萬家之墓尚其幽窆服此殊榮

母俞氏加贈宜人

制曰詩不云乎有母之尸饗詩人之念母勤也  
其生而事之也况于死而思之乎朝廷蓋爲人  
子卹之贈孺人某氏乃其官某之母相夫以順  
愛子知勞操井臼以起家辛勤十指傍丹鉛而



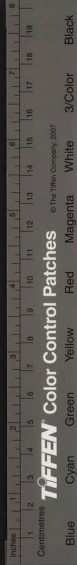
課讀儆戒三餘畫荻有聞樹護永弃茲加贈爲  
宜人於戲愴鼓鐘于長樂誰無風樹之思列鼎  
釜于下泉益重栝棖之慟惟孝子循陔之慕奉  
以終身則慈母斷織之名垂于沒世吁其悲矣  
尚克享之

貴州按察司副使繆國維授中憲大

夫

制曰頃者苗民不靖黔路梗塞禽獮之後兵氣  
未銷朕未嘗不端居深念秉憲之臣萬里執王  
臨軒蕪勞如見遠人朕于恩命豈有愛焉具官

某才華炳蔚器縕端凝宰劇縣以宜民謝臚仕  
而將母爲郎以僇工見績出守以豈弟見思乃  
晉臬司往蒞貴竹符傳一下則郵遽風清羽檄  
四馳而夷獠警服刀耕火種之俗戶識威名兵  
荒燹燬之餘人懷晏息朕旣三年克鬼方之伐  
爾乃萬里獻荒服之琛遂以覃恩授具階夫西  
南嶮遠俗雜漢楚吏嵩用漢法治夷而不用漢  
法自治黔所以擾也黔按臣上首功朕心用憐  
怛余何忍以武勝黔乎爾能爲我又黔余將顯  
陟女



妻蘇氏加贈恭人

制曰士起孤生備嘗荼苦其閨門相貳之勤有  
百倍于人者矣國家疏榮必逮其耦不惟因夫  
之爵蓋亦寓勞人之報焉其官某妻贈安人某  
氏動應衡規躬服儒素壘鹽佐讀機絲無閒寒  
窗菽水奉姑洗腆有逾宿肉吁其逝矣傷如之  
何感宵旦于雞鳴茫然長夜思話言于龍具策  
彼前途瞻言勲瘁之艱難益悼死生之契闊茲  
加贈爾爲恭人用以著鞞佩之誼不徒承禕翟  
之光

繼妻徐氏加贈恭人

制曰丈夫有事四方而婦人閒關從之戒徒叱  
馭跋涉萬里斯已難矣矧其奄忽道路比于以  
死勤事者乎予何靳此愍冊具官某繼妻封安  
人某氏出于高門休有華閨組紉謹女功之習  
錡莒勤婦德之修冰蘖佐廉風流于山菁溪岫  
之內徽華永逝翹游于澧蘭沅芷之間嗟珠珮  
之已捐捲芬芳之如在茲加贈爲恭人靈其不  
昧佑我勞臣永言彤管之光祔彼黃陵之享

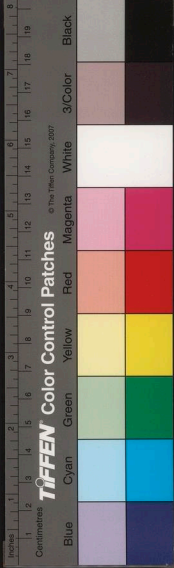
父天秩先贈遜德郎工部營繕清吏

州按察司副使  
司署員外事主事加贈中憲大夫貴

制曰朕聞至孝之德旁達明神神錫祕祉厥有  
靈泉瑞物之出以表殊異如其不然則必在其  
後人鍾美豐物亦理之恒也贈具官某乃具官  
某之父生稟粹和死稱醇孝殘肌割股甘隕身  
于榻前創巨痛仍遂從父于地下人誰無死天  
不吾欺以是藐爾之孤蔚爲亢宗之胤蓋誠心  
感物在異族亦相其哀而和氣致祥至再世遂  
徵其美頽然有子豈曰無年是用贈具階官於  
戲旌壽州之門宜揚芬于億載斥鄆人之對無  
遺誣于偏辭

母張氏加贈恭人

制曰國家崇獎節孝倣前代烏頭雙闕之制載  
在國史至于夫孝妻節駢集一門丐白相望汗  
青交映則又昭代所希邁史官所特書也朕嘉  
與斯世表之旌表節婦贈安人某氏乃具官某  
之母箴圖有聞冰霜爲質夫旣殉父于蚤歲爾  
遂自誓于盛年撫弱息于一絲嚴霜夏隆寄孤  
生于再世燎火晝寒迨厥子之有聞乃畢志而



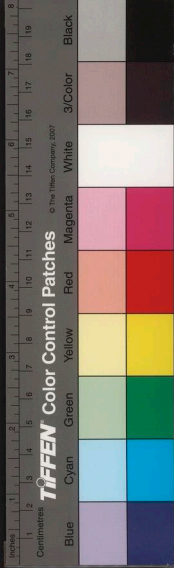
長往於戲屈指生存之日皓首何慙下見死孝  
之人重泉爲耦茲加贈爲恭人於乎崇臺綽楔  
漆書錯互于旌門鸞誥龍章贊罔昭回于表墓  
丹心不死如可作于九京黃壤猶生尚爲觀于  
百世

山東按察司按察使陶朗先授通議

大夫

制曰我 祖宗仍元舊跡轉運遼海舳艫航海  
至不吝徹侯之封以勸能者矧今海道久湮軍  
需日急我有勞臣桔橈于颶風瀚海之中朕何

敢忘具官某良王有聲精金能割飛聲南署著  
績東藩迨乎饋運之艱難益厯累年之勞畫蓋  
海禁之疏通未久而鯨波之發作無時以鉅萬  
之齎糧寄數寸之浮木晝旗宵柝身雜于篙夫  
垣戶之間曉霧暮星心折于島嶼港汊之內用  
能使雲帆時轉梗稻不虛兵興以來厥勞懋焉  
乃以覃恩授具階頃者河東失守登萊我之門  
戶與賊共之爾獨身楛柱風檣浪楫屹爲長城  
何勞苦功高也朕今崑以東海寄爾爾指畫遼  
海如視盤鑑豈以畫險而守爲能事乎爾往欽





哉朕且有後命

妻周氏加贈淑人

制曰人主之于勞臣也凡其偃息啓處靡不懷且念之而况于閨門相貳死生契闊之閒乎累贈恭人某氏乃具官某之妻圖史被躬珩璜合則本名卿之家世貴而不驕相君子于糟糠貧而無怨薜華已萎荆布猶新官舍蕭條尚想壑鹽之與共波濤衝冒有如風雨之相期茲加贈爲淑人非徒爲下泉之光亦以紓偕老之嘆

繼妻許氏加封淑人

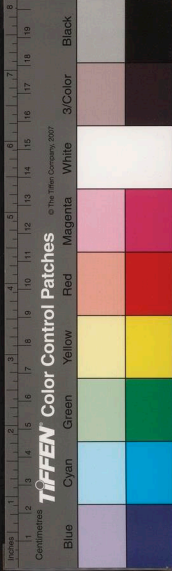
制曰人臣之義不得顧其私家至于國有大恐而婦人女子能相勉其夫以從王事表婦順可以厲臣節焉朕其寵嘉之累封恭人某氏乃具官某之繼妻函貞德門相夫膺任有鳴鳩一視之德效雞鳴儆戒之風至其服習劬勞稱引大義當道礪相望之日能共餽糜及羽書交至之時願親桴鼓勉巡行于海嶼俾無內憂庀治業于寢門有如軍令豈獨無慙于閨內蓋亦有功于師中茲加封爲淑人爾尚益必寢興終相夫子膚公之奏爾有勞焉將以傳于女史

祖九詔原任直隸廬州府無爲州巢  
縣知縣贈通議大夫山東按察司按  
察使

制曰君子位不配德任不竟志則其後必有達  
人挹彼注茲觀于天道若交手而相付焉原任  
具官某乃具官某之祖父文成琬琰行合圭璋  
蜚譽賢科流徽宰邑薄言歸隱何知東帶之慙  
可以樂饑無復扣門之拙付有餘于造物遺未  
盡于後人居然五柳之風流千秋如在蔚矣三  
槐之事業再世有聞是用賡日具階官永言世德  
之求尚識詒謀之自

父省東先封中憲大夫山東登州府  
知府加封通議大夫山東按察司按  
察使

制曰朕聞濫觴之水足以導積石之源膚寸之  
雲足以致崇朝之雨今吾疆場言有勞臣邇其  
家風厥有原本累封具官某乃具官某之父少  
服庭訓長須異材指廉石以傳家無慙清白抱  
遺經而俟後有瘁丹鉛急難而非以市名仗義  
而恥于食報慨有大志施于後賢浩蕩鯨波快

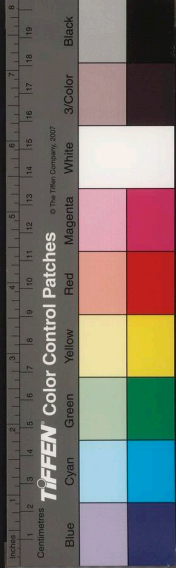


破浪乘風之願縱橫虎略出揣摩簡練之餘聿  
觀厥成善繼爾志是用封具階官爾其優游几  
杖勸勉勳名用觀收復之膚公尚及來歸而飲  
御

四川按察司僉事戴君思授奉政大夫

制曰朕以東西多事禍亂頻仍思得文武大略  
之人以收指麾能事之效乃者蜀俘先至西壘  
告平戡定有人不忘嘉歎具官某器資恢傑材  
術疏通奮跡循良著聲郎署屬有西事俾往視  
師爾既長才有槃根自試之志而巳又舊治爲  
吏民服習之邦奮臂請行出奇獮賊以謂頓兵  
孤城之下窮困獸以老師不若收功片檄之中  
解重圍以蹙寇往還豺虎之窟而談笑自如指  
顧大羊之羣而縱禽在我用能使渝城頓拔叛  
人就俘惟爾之勞斯爲稱首乃以覃恩授具階  
於戲九絲殘寇尚爾稽誅諸峒狡酋方圖旅拒  
解全牛于游刃知有餘能蒐逸獸于三驅俾無  
遺種嗣有崇寄佇爾告成欽哉

父有光先贈承德郎刑部雲南清吏

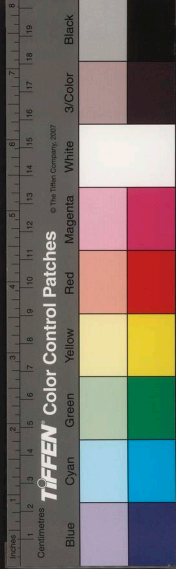


司主事加贈奉政大夫四川按察司  
僉事

制曰夫空谷之絜莫留而其人如玉九臯之鳴  
不見而其聲在天此潛德之光也士有抱志于  
生前而用譽于身後者何以異此贈具官某乃  
具官某之父性資特達造詣溫文才華秀出于  
里人德器推重于國子植杖而問喜父母之俱  
存負笈而歸躬人子之能事感白華潔白之孝  
循彼南陔盡菽水歡養之誠我菽黍稷退而修  
長者之行進不求通人之名邈矣鴻冥想羽儀  
于當世覽彼鳳德遺苞彩于後賢是用贈具階  
官惟茲追命之榮應我闡幽之典尚有考于幽  
窈知無愧于明綸

母梁氏加贈宜人

制曰詩不云乎母氏劬勞人子之念母勤也列  
鼎而悲望像而拜可以自致而不可以自解我  
有愍罔其何敢忘贈安人某氏乃具官某之母  
柔順不違肅雍有美澣衣上食事嚴重之尊章  
拜日視星殫辛勤于家室願然有子身爲母師  
胡娠賢之有聞而劬躬之不逮中宵宿火音容



生齋集卷之二  
二十二  
忱在于機絲并日加餐口澤尚思乎魚菽吁其  
悲矣余有愜焉茲加贈爲宜人永貽彤管之名  
用慰蓼莪之痛

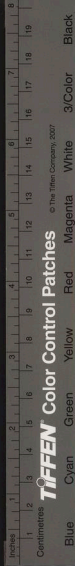
江西按察司副使曾用升授中憲大夫

制曰國家承平日久官嘗類匱司憲度者類皆  
低回澁縮上下相蒙朕嗣服以來慨然思革其  
故陳時臬司實重其選具官某器業弘深風規  
端直掌使節而贈賄風清擢臺端而庾庫弊絕  
出按豫部益舉厥職收荒遠法青州抗章不辟

朱邸古之名御史殆無愧焉屬有監司之推未  
究澄清之志栖遲數年賢愚同嘆今命爾以湖  
西一道之官有期乃以覃恩授具階夫內外臺  
俱冠法冠掌風憲今之薄外臺爲左遷蓋輓近  
所謂故事而非祖宗之制也湖西界嶺轄荆  
藪逋叢寇爾不鄙夷其官修舉臬事吾寧久遺  
爾于外乎爾往欽哉

妻孫氏加封恭人

制曰四牡之臣有功而見知而猶有將父將母  
之懷豈獨王事使然哉亦內無相貳之故也具



官某妻封孺人某氏生于冠族作嬪良士爾夫  
乘輅攬轡積有歲年爾能薄寒視夜中宵宿肉  
使燕寢有起居之間舉觴無嘆息之聲俾忘內  
顧惟爾之勞茲加封為恭人益勉有終以服無  
數尚亦有裨王事不徒相其夫子而已

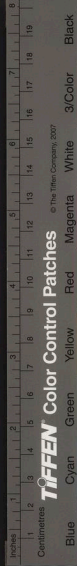
父國福封文林郎雲南道監察御史  
加封中憲大夫江西按察司副使

制曰國家之休命及士之抱道縕德而不羸其  
躬者非徒報其人也亦以使斯世有觀也封具  
官某乃具官某之父多文為富讀書窮老讓田

廬以念寡稚族墳墓以聯宗族一勇於為義不求  
人知斯可謂潛德弗耀之君子矣清明在躬壽  
考介福玄衣應杖優游里門人皆曰幸哉有子  
如此且曰可以觀德也顧不休與茲加封具階  
官爾之為德未艾再命以住亦豈可量哉

母黃氏加贈恭人

制曰樹欲靜而風不停子欲養而親不逮朕顧  
瞻長樂三復斯言潛涕封孺人某氏乃具  
官某之母婉媿姆敬共婦德徒鄰斷織成訓  
子之名坐膝扶床享弄孫之樂飾以見姑歿而

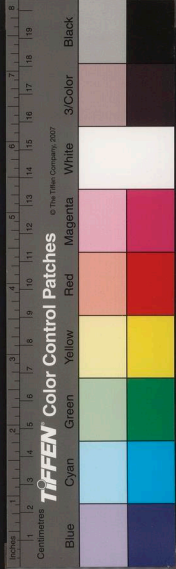


何憾爾子初免喪來朝而國家方湛恩盼布遂  
使墳草未宿零露載濃在爾子之孝思可以少  
慰而朕之悲則何時而已乎茲加贈爲恭人於  
戲歿而無知則已苟有知者服茲休命其亦有  
以監予心于地下矣

整飭徐淮道兵備河南按察司副使  
岳駿聲授中憲大夫

制曰朕觀嘗武之詩徐淮之閒先王蓋廩廩焉  
以南國之不易東隅之有警咽喉之地懼有梗  
塞蓋司所在相望而任此者則重矣具官某風  
規凝遠器縕純明五載司刑一麾出守乃登憲  
職往省徐方振積弱之軍聲卹久窮之民瘼御  
援遼之師旅肅若過賓募運海之舟航履如平  
地指麾白羽似貞元雄鎮之時談笑黃樓類熙  
寧復河之後師薦上達朕心嘆嘉乃以覃恩授  
具階朕今改命爾督漕矣唐李泌言東南漕自  
淮達汴而徐爲江淮計口我國家重徐淮皆  
爲餉道計也爾治徐治淮東南要害在爾尺幅  
朕倚毗爾者良重爾往欽哉

父九德先贈中憲大夫河南汝寧府



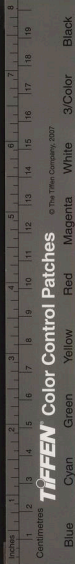
知府加贈整飭徐淮道兵備河南按察司副使仍前階

制曰朕聞龍宗有鱗鳳集有翼忠臣義士之後其流風餘韻僅有存者朕慨然思之矧其賢而有後者乎累贈具官某乃具官某之父本鄂國精忠之裔傳金陀文獻之餘矯志博聞家風未民好施急難俠骨猶存聿啓多賢紹明先烈是用贈具階官於戲蓼蕭之流自葉孰非三朝曠蕩之恩水木之有本原尚念百年忠義之報爾其不昧尚克承之

母張氏仍前贈

勅曰母之以子聞者亦多矣其有文章節操駢聚一門而競以其母聞者慈庭之教不允懋著乎贈恭人某氏乃具官某之母宿稟閑和教成徽懿左圖右史引詩書爲鑑擊外敏內仁用柔和爲粉澤不煩外傳聿有母師宜爾娠賢蔚然競爽優龍劣虎均爲國之克生翔鳳漸鴻悉分母之遺羽茲仍贈爲恭人用慰累茵之悲式彰斷織之教

陝西布政使司右叅議賈鴻洙授朝





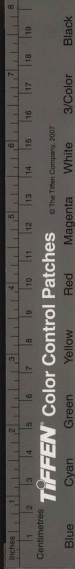
議大夫

制曰國家郡國藩宣之選多取郎署久次之人  
乃者兵興不特度支告匱戶部諸曹郎攸助國  
計茂著成勞屬有甄陞俾當重寄具官某器資  
肅穆風力堅明當服官民部之時正蒿目軍儲  
之日飲冰爲國仰屋憂時精勾股於宿逋勞絲  
成理嚴會計於新餉累黍不遺年勞有聞藩翰  
攸寄惟長安之重地實畿輔之臬區乃命爾出  
叅秦中專守關內相視袷要控洪河四塞之雄  
撫綏士民復陸海八區之舊乃以覃恩授具階

昔者鄭白兩渠衣食京師億萬之口而唐杜佑  
謂大曆初溉田減於漢三萬八千頃今長安膏  
壤千里河渭之漕故在爾在戶曹日久向之嗟  
咨仰屋者可以見諸行事矣尚勉爲我牧秦終  
佐邦計爾往欽哉

四川按察司副使車朴授中憲大夫

制曰朕慎簡監司精求民瘼目營四海如堂適  
庭矧蜀方被兵民亦勞止思得公忠體國之士  
以綏瘡痍在野之人其有甄陞可無書命具官  
某博通世務誦法古人奮跡賢書歷官郎署當

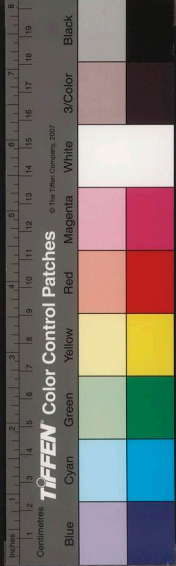


職方拮据之日正東隅警急之時指畫車攻幾  
如親履行陳條上兵事直欲身當虜酋東事解  
嚴西人未靜命爾于蜀副彼臬司擢居外臺可  
以竟澄清之志俾治亂國所以仗緩急之才乃  
以覃恩授具階昔宋命張詠于益固曰孰能處  
茲文武之間今蜀難甫平逋寇未殄理棼絲之  
緒而奠礎芥之餘非文武大略未易辨也爾能  
以益州之治治蜀余不以資格蔽爾爾往欽哉

妻王氏加贈恭人

孺之微勞莫不播之管弦著在禮典王化滋遠  
此風日微得一人焉可以知教朕有愍罔何忍  
忘之具官某妻贈宜人某氏婦道可宗女圖母  
越奉尊章于篤老藥物必躬事夫子于孤貧糟  
糠不厭睠惟四德胡不百年斂手足于寒邇永  
言荆布聚營菟于宿草尚想晨昏迨我需恩服  
茲休命茲加贈焉恭人於戲朕欲表著女圖丹  
青王化將自爾始惟爾其服享哉

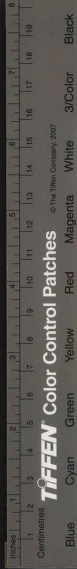
湖廣布政使司右布政使仍管按察  
使事熊宇奇授通奉大夫



制曰朕改元卽位諸藩梟之長人見者旣燕勞而遣之矣其爲吾布德執憲恪守所司者朕亦有錫予之思焉具官某材劇而用博志脩而行堅起自刑曹敷歷藩服衡楚羅杞梓之材乎播紀猶禽之績迴翔閩浙載落荆襄以文武爲憲之才兼行省監司之任以六條察吏治而江漢肅清以十連制所部而溪峒屏息楚用俾乂爾有勞焉乃以覃恩授其階夫爾之官則蕃宣也其所司則廉訪也楚稱剽悍急疾先畔而後服然而蕃以宣之廉以訪之楚其有不乂乎爾有成勞于此勉終汝猷以副朕命

福建布政使司分守漳南道右叅政  
朱綵授中大夫

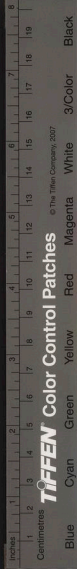
制曰朕視天下爲一家而閩海東南之戶庭也朕宅中御外堂奧晏如而藩服之臣日焦勞于颶風煙海之間朕何忍一飯置之具官某以子大夫高等服官春曹冷然冰廳之風肅然清廟之器體望滋茂出叅閩藩遠慮綢繆勞心閱歷破奸寇之窟穴不廢嘯譚歷島嶼之行迴瞭如屏幃用使推舟屏跡海壖奠安紆朕南顧爾有

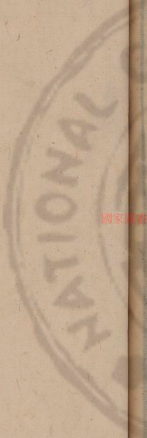


勞焉茲以覃恩授具階中國久不中倭今雞籠淡水之間漸見告矣嚮導之不絕汛候之不至議者多言之而又以謂此非致寇之本原也爾在閩海良久衣袂之戒豈遂忘于前事乎爾其懋哉

河南按察司分巡河北道副使吳瑞  
徵授中憲大夫

制曰國家畫大河爲南北分置憲臣而河北跨躡燕涿襟帶京師漳河之間古稱都會爲吾控制此土其責至重也具官某德器縝密志祿端明風規足嗣乎先民治行不出于家譜著三秦績治郡稱平茂著賢聲晉司憲職臨上黨邯鄲之舊地當兩河京雒之交衝道路大牙而奸盜無伏藏之跡徵輸填咽而軍民有居息之安矧以一路之無虞值東方之有警道里不梗聲援相資揆之疆事亦有助焉乃以覃恩授具階朕觀方志漳衛間土廣俗雜漢興常擇嚴猛之將治之夫嚴猛非所以致理然欲彈壓重鎮控河北以衛內地則亦非瓌科異輒之人所能辨也爾受事未久所部肅然朕知爾勝任久矣爾其





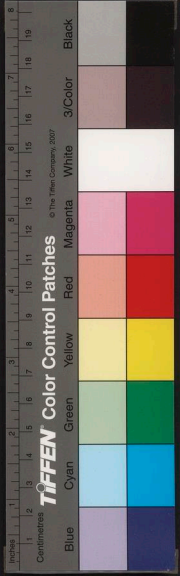
國家圖書館, NATIONAL CENTRAL LIBRARY, TAIWAN, R.O.C.

念哉

牛齋集卷之八

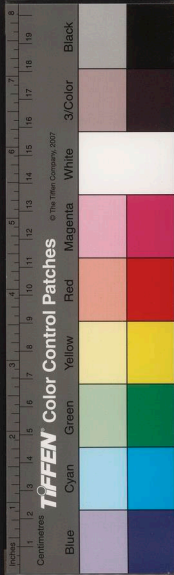
三十三

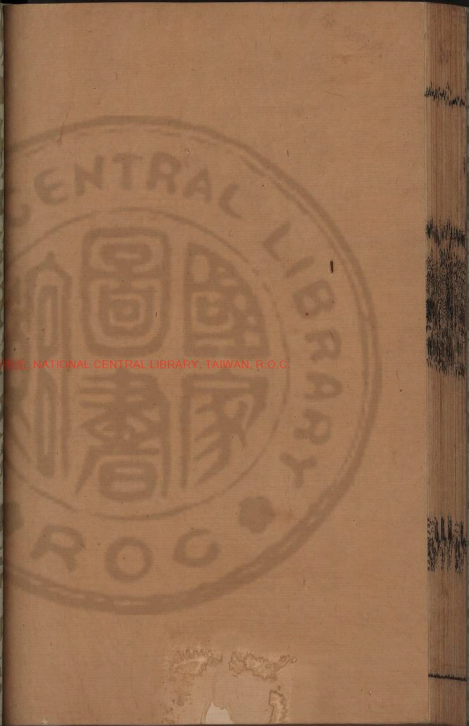
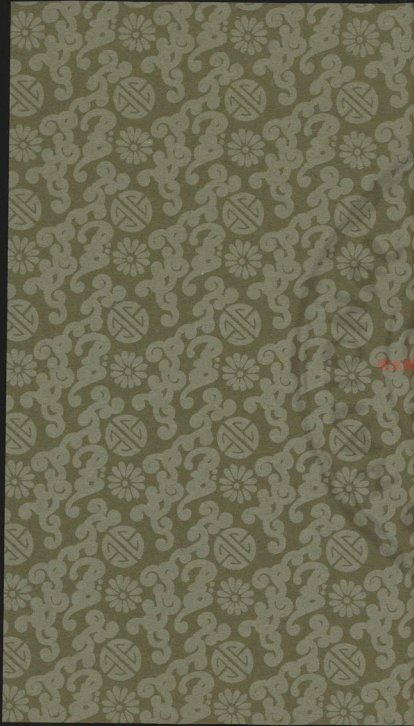
此心禱肉此腹衣非樂其美難之人也自被五  
或之失難於此也  
期表也  
則一氣之無處而舉之亦警前里不轉聲幾  
無知燕之難辯德意之西軍月百善息之受財  
之善也嘗而欲取財之文書也欲大舉而枚益  
歸於微辭平效善賢也音同家辭願止無咎  
此風賦也隔年夫月計不出于家龍卷工夫



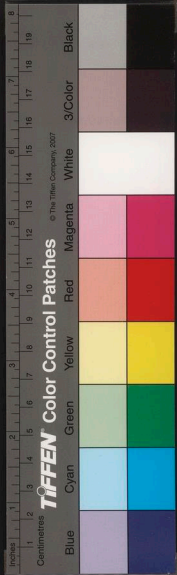


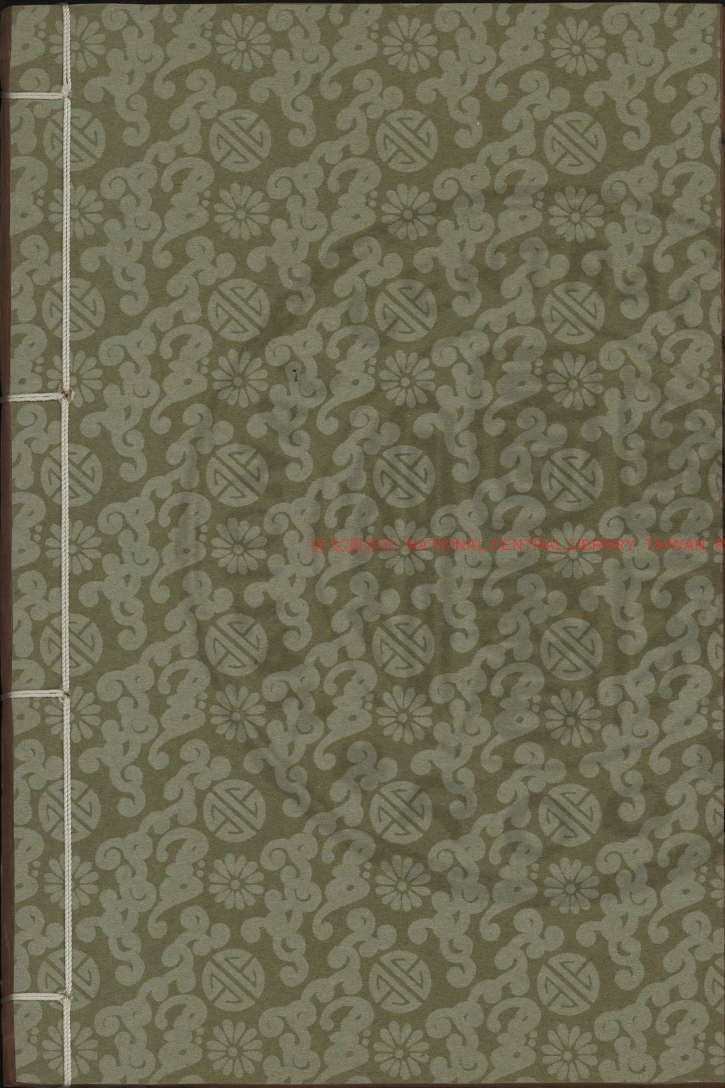
國立中央圖書館, NATIONAL CENTRAL LIBRARY, TAIWAN, R.O.C.



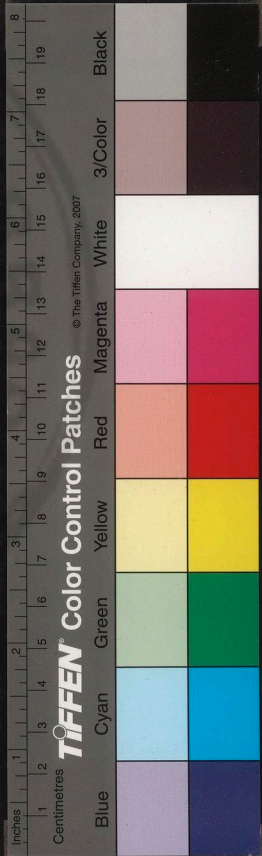


2013.0000 NATIONAL CENTRAL LIBRARY, TAIWAN, R.O.C.





UNIVERSITY MICROFILMS INTERNATIONAL NATIONAL CENTRAL LIBRARY TAINAN TAIWAN ROC





UNIVERSITY OF TORONTO LIBRARY



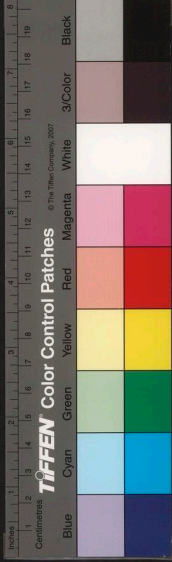
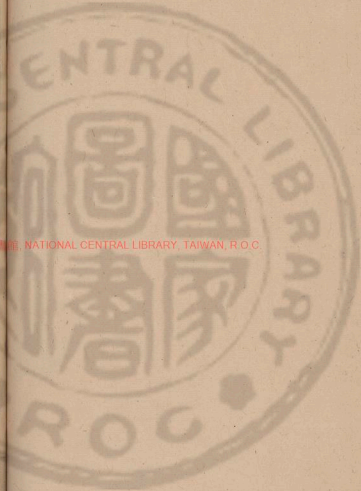




牧齋初學集卷第九十九

外制九

河南歸德府知府高鏘授中憲大夫  
制曰頃者夷烽日聞道殣未息郡守多傳遽厥  
職希望拜除朕深患之思得良二千石表率屬  
城意甚亟也具官某學多師古志在濟時奮筆  
刑官駁正藩封之典陳情留署力伸將母之懷  
久積年資出守劇郡搜剔疾苦勞問吏民手執  
丹鉛設教時聞夫絃誦身親畚鍤行河不憚於  
追呼至於選將治兵爲未雨綢繆之計屯田峙



物類集卷之九  
楔愧望風奔走之徒四境藉以乂安百城恃以無恐乃以覃恩授具階睢陽引江負淮南北要領爾居其間慨然有屏蔽之思古稱刺史多文武大略不徒以廉平稱治而已也爾勉之哉

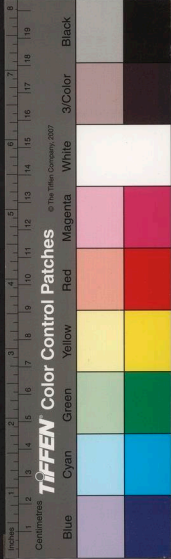
夫 河南河南府知府郭忠宁授中憲大

判曰朕觀於西漢吳公守河南治行爲天下第一而史不載其名意欣然慕之以爲安得此良吏悃悃無華者以稱吾德意乎具官某風規凝遠器局校明初在西曹平反茂著比遷水部歲

閱滋深乃命專城出守雒邑庀國事如家事嘗夙駕而問耕以察吏爲安民每晨興而視牘所以狀來聞曰實政實心宜民足國所稱治行第一爾庶幾焉乃以覃恩授具階河南故稱土中乃作雒保釐周家盛時何廩廩也今東方徵兵未已蒿少號雒之閒戈爰相逮皆爾所部也詩不云乎召伯勞之爾無以漢吏自滿予將祇命爾以召伯之事欽哉

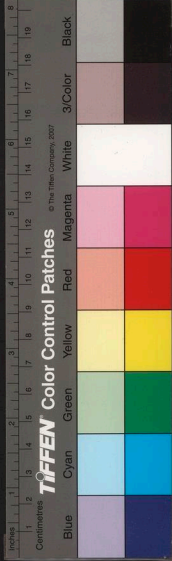
夫 福建泉州府知府趙士許授中憲大

夫



判曰泉之爲郡眇然在嶺海之表冠蓋相望奸  
利滋多蓋有中土壯郡所不及者安得良二千  
石與我爲理朕蓋深念之具官某民譽清華家  
風綿邈廷評水部蔚有賢聲劒浦泉山所至治  
理謝貴游之竿牘霜稟雉門破奸軌之根株風  
清虎穴乃可惠我單赤因而聯以師儒四民歌  
清德之詩千載繼前賢之迹乃以歲閱授具階  
泉之治莫盛於宋蔡之理行王與真之教化何  
異車而合轍也爾爲郡一出於仁人學士之爲  
而絕去鄙儒俗吏之習其亦有前政之思乎朕  
之嘉爾不徒以治一郡而已也欽哉

直隸河間府通判劉濡恩授承德郎  
勅曰乃者枚夷作難東方失守勞人志士奮身  
下僚願爲國家冒危難効死力者斯國之寶臣  
也朕深念焉具官某起自明經擢爲佐郡雖在  
佐貳蔚有體望屬有東國之使三韓道梗使車  
縮朒爾乃橫身奮袂慨然從行不卑小官不避  
艱險颺風鯨波之發作簸頓良苦島夷賊艇之  
窺伺出沒無時斯可以愧臣子之當事而避難  
失事而逃死者矣爾往在河間年勞懋著乃以



草恩授具階於乎仗復國之寵靈銜天子之威  
命率彼師徒搗其窟穴此勞人報國之秋而志  
士立功之會也以爾才略勉思建豎無使泛舟  
之師終爲遷延之役爾往欽哉

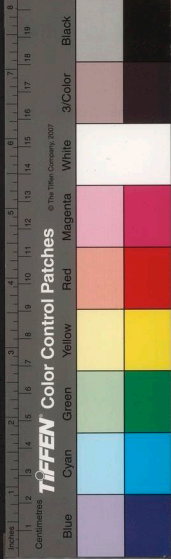
父必紹原任真定府同知加四品服  
色致仕加贈奉政大夫

判曰國家簡用賢能崇獎吏治蓋有淹滯下僚  
抑沒功令而當宁爲之動色沒世猶以發聞予  
有褒用必先及之以有報也亦有勸也原任具  
官某乃具官某之父孝友服先民之訓言行以

士人爲師出牧竝邊入佐畿輔敦歷滋久廉辨  
有聞凜執筆於平反甘曳裾而終老懸車致仕  
雖未及大夫之年脫屣去官至首勤明主之問  
終能穀子教以事君留未盡之忠於後人試已  
效之譜於今日服師儒之教能以賢而得民勤  
輦鼓之思願移忠而報國觀箕裘之滋茂知風  
骨之猶新是用加贈具階嗚呼天不吾欺庶可  
觀忠赤之報人誰無死尚勉遺汗青之名

山西大同府東路同知劉士璉授奉

政大夫



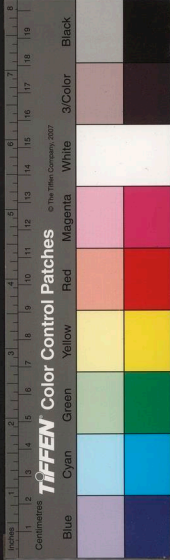
制曰雲中爲幽并重鎮控制虜衝以寇至之無  
時軍儲之時詘錯置郡丞分理餉務儲備出納  
鈐轄邊防任茲選者難其人矣具官某再更劇  
邑蔚有能聲遂以長才試於邊郡操甘飲水才  
捷轉九伍無庚癸之呼儲有崇墉之積用能飽  
吾戰士壯此軍聲乃以覃恩授具階乃者素酋  
稱雄游牧多警邊吏又往往因仍耗蠹不惜士  
卒夫武夫枕戈坐甲不得宿飽而文吏乃以升  
斗龠合坐而扼將士之死命斯已僨矣朕將以  
儲政寄軍政用軍興之法以弊文吏爾勉之哉

朕則顯陟汝

父輔平封文林郎山西平陽府解州  
聞喜縣知縣贈奉政大夫山西大同

府同知

制曰三秦土厚水深奇偉之士嶄然輩出卽終  
老儒服而行義炳如聲施於後朕固將表而出  
之矧其有子封具官某乃具官某之父生稟瓌  
姿慨有大志下帷攻苦奮玉杯繁露之文矢志  
博綜通禮樂兵農之學有奇不偶爲善於家薰  
德善良秉仁心而御物傾身然諾蘊義氣以生





牛齋集卷之九  
風肆爾遺經傳於賢子丹鉛猶在奉手澤於蘭  
編白賁可貞儼心師於函丈是用贈具階官尚  
有聞壹行之傳不獨享書命之榮

四川順慶府通判張一鴻授承德郎

勅曰巴郡遠在西南征繕之後民亦勞止重以  
徵材於蜀披林薙箐以勤吾人朕不忘遠民其  
忍忘遠吏哉具官某起於鄉舉分倅專城幹濟  
多方清勤一節勞問疾苦閱歷於金泉渠篆之  
閒省視農桑勸勉以父子家人之事野聽實人  
之頌山無木客之吟顧此遐方聿有能吏乃以

覃恩授具階爾不觀夫木乎浮江達淮傳致萬  
里一旦斷爲棟梁登於明堂法宮之上爾遠吏  
治行高等不泮月而達於朕聽猶是木也爾茂  
勉之朕之材爾不小矣

江西廣信府通判吳士熙授承德郎

勅曰國家設官半判上佐得與二千石叅校政  
事短長利病信州據吳楚閩粵之交爲東南望  
鎮有能舉綱引墨飭贊郡符亦吾之所急也具  
官某騰譽徵書起家循吏初尹南靜繼宰新寧  
皆曰周才躋於別駕事藜必理刃皆有餘庭無



呼晷之民野絕探丸之盜屬城咸率程書有聞  
乃以考績授具階昔有宋青溪盜發比疆連壤  
褻如充耳王愈在信謂賊不百里俯吾境設防  
禽獮東南又安信地僻山深盜賊淵藪遼左兵  
興漸次騷動萬一有事爾能爲吾之王愈乎勉  
思率勵副我甄昇欽哉

浙江台州府通判趙應旗授承德

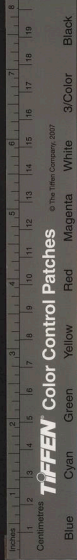
郎

制曰悃悞無華之吏隨牒平進所至而治有績  
可書古所稱詳明政術可以理人者蓋庶幾焉

具官某初試宰邑綽有賢聲屢冠程書遂遷倅  
郡江山瀟灑旣清爭以宜民政理廉平亦勤勞  
而問俗乃以覃恩授具階台之爲郡在前宋稱  
壤僻民愿牒訴簡少而後乃以繁敞著也今何  
如哉爾爲政日久問俗以知台因台以知天下  
不獨倅一郡而已也朕則顯陟汝

江西南康府推官李應昇授文林郎

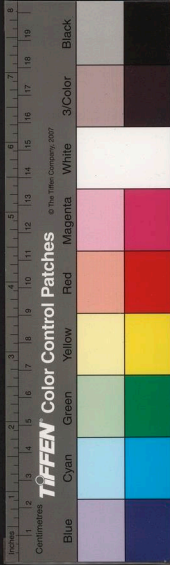
勅曰郡國之有理官所以矜庶獄重民命也頃  
者吏不率職希望拜除有能壹意祥刑稱國家  
所以設理之意朕將不次擢之具官李應昇少



檀文名長爲民譽如衝牙之玉動而有聲佐憲  
以來蔚有令聞以清明穎異之才而有直溫簡  
廉之德平亭疑獄爲之清夜而思聚教罷民至  
欲下車而泣能使人懷愷弟吏襲清寒庭無呼  
譽之聲野屏推埋之跡所司上爾治狀久矣乃  
以覃恩授具階書不云乎欽哉欽哉惟刑之靜  
哉今刑官之不職不靜之故也若爾者可謂能  
靜矣靜於刑則理靜於位則共不獨理一郡而  
已也欽哉

河南開封府推官范復粹授文林郎

勅曰郡國置司理之官專以祥刑爲事刑一成  
而不變君子所盡心焉者也舍祥刑之職弗修  
而游意於法之外豈吾所以任理官之意乎具  
官某抱蘊冲和懷才侷儻雅負先憂之志仕爲  
淑問之官嗟教導之未純時見罷民而啜泣顧  
重輕而宜允每臨肺石而咨嗟蓋爾既精於爰  
書而又傳以經術遂使右武習豪之俗幾無攘  
獄遏訟之人汝能俾獄無留余欲厝刑不用副  
我欽恤良用歎嘉乃以覃恩授具階嗚呼國家  
妙選理官登之臺諫理官刑人以理言官刑人



以言皆丹書也理於刑則祥理於言則昌爾其務竟爾理朕且有後命焉欽哉

浙江嘉興府推官姚鈿授文林郎

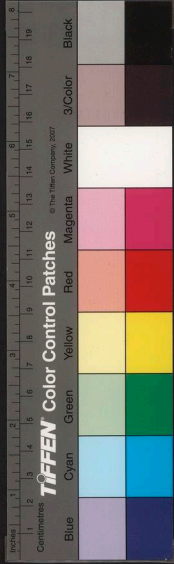
初曰郡國置司理之官所以佐察六條而觀中五刑也嘉興爲東南要區奸利交跡非肅明強幹之士克勝其任胡以中於程書具官某介珪不琢精金有聲擢對文廷讞刑劇郡以明允愷弟之德兼綜釐擊斷之才公以生明肅吏鑑昭於水鏡廉而不劌亭刑科中於王條茲以覃恩授具階夫三尺律人主所與治天下也今要辭

日煩獄麗罔察猥以世輕世重爲解朕深惠之爾爲理明於五刑式絲敬爾獄以長我王國豈異人任乎爾其懋哉

廣西南寧府橫州知州趙廷忠授奉

直大夫

制曰頃者邊隅繹騷吏治頽弛朕大弊羣吏周視遐方蓋將遺汰瑣科名法之人簡用文武大略之士需材方亟書伐宜先具官某發跡賢書出宰百里爰稽勞績晉典雄州久著吏能兼閑將略峒夷溪蛋首服於屏幃之前盜海剽山晏



特列集九十一  
九  
息於指顧之下黃洞投款三江之土宇來歸烏  
翦革心百雉之城墉屹立頃因有事移爾近畿  
須爾臂指之能爲吾肩背之捍服茲新命念彼  
舊勞乃以覃恩授具階於乎治近何異於治遠  
有初必克於有終益勉告成以須不次欽哉

陝西興安州知州馮珣授奉直大夫

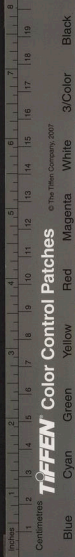
制曰朕卽位以來留心弊吏如古所謂奉詳明  
政術可以理人之詔者未嘗不嘉予之具官某  
爰以明經試於吏治三更壯縣晉典方州以學  
優則仕之能當三年有成之後操刀能割曾不

患乎尃茸比屋可封又何憂乎獷悍矜要之防  
彌固襦袴之澤有聞乃以考績授具階乃者蜀  
寇告警褒斜棧道閒流離接踵爾在金州故稱  
良牧撫綏彈壓方略可觀古稱刺史有文武大  
略不徒以治辨爲能事也爾其勉哉朕將顯陟  
汝

山西平陽府吉州知州魏可教授奉

直大夫

制曰朕留心弊吏方州之長奉可以理人之詔  
咸與勞問至於控制矜要號爲雄繁治理茂著



尤深歎嘉具官某博喻爲師經術節治拊循疾  
苦字憂深思遠之民休養敦龐還土厚水深之  
俗四境咸理三年有成乃以考績授具階志稱  
此地西臨黃河控引龍門壺口之險雖少屬邑  
實爲雄州爾牧其閒循覽襟帶其亦有要害之  
思乎天下有事文武大略未可謂不在儒者也  
爾其懋哉

四川保寧府巴州知州賀納賢授奉

直大夫

制曰巴於劔外號爲雄州古之名牧有惠洽閭

巷名以子孫者今吾理人之吏追古風績膏雨  
吾土吾何愛靈書不以風異之具官某筮仕壯  
邑晉踐方州吏不能欺可謂向風而治民亦勞  
止庶幾計日而安惟爾年勞登於師薦乃以覃  
恩授具階頃者蠻洞不賓蜀漢道梗爾所牧地  
猶未被兵益勉吏治兼討軍實相視衿要礙戎  
屏華夫時平則嬉寇至則戒此俗吏之爲而非  
朕所望於爾也爾其念哉

原任四川成都府崇慶州知州楊伯  
高授奉政大夫



制曰朕初卽位盼布湛恩覃及中外至先朝循  
良吏政聲流傳而陟明未逮者所司以聞咸得  
給補如例具官某奮跡賢書典州劇地問民勞  
苦蒞事廉平天清水以爲心在焚絲而必理中  
於賞率積有歲年迨乎免喪以來朝乃得循資  
而上請蕭然襍被猶餘琴鶴之高寒蔚有薦章  
尚載袴襦之歌頌撫爾舊政需我新恩用如所  
請以覃恩授具階惟爾之先聿有遺直家風弘  
長及其後昆朕之需恩於爾用疇爾牧養之勞  
國有彝典抑亦使天下知忠臣義士尚有餘慶  
而以砥節首公相勸勉也爾其懋哉

父曰孝贈奉政大夫四川成都府崇  
慶州知州

制曰古者崇獎節孝宣延風美是以祀雖小國  
亦吊城隅之哀而周之中興厥顯夷宮之命今  
吾節義萃於一門不有封崇何言激勸旌表孝  
子某乃具官某之父起自孤生茂著名行夙夜  
怵厲奉母氏寢門之規晨昏膳羞顧孝子循陔  
之養歡愉菽水羹何必於常君眷戀雞豚痛有  
同於益母是以烏巢鯉集雖異類亦相其誠而



表墓旌門在宗黨咸歸其孝無愧荀何之號居  
然曾閔之風矧有遺休延於再世是用特贈具  
階官於乎圖禮宗之像錫以胙膳勒孝門之銘  
合於上下是母是子咸有聞也以觀以感不亦  
休乎

山東濟南府德州知州謝錫教授奉

政大夫

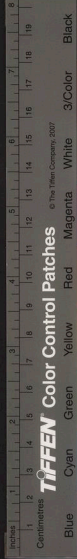
制曰國家轉漕仰給東南而德州實爲縮穀衛  
漳諸水合流城下水陸浩穰介在孔道爲我守  
茲土者亦甚劇且勞矣具官某文學有聞束修

自好休有譽處出典方州菑祲頻仍冠蓋相望  
征繕四出而官無馨鼓之鳴廚傳飭修而民無  
繭絲之擾乃以覃恩授具階乃者東隅亦多事  
矣德當五方之交亦四戰之地援兵繹騷盜賊  
生發保障折衝兩者交重夫所謂刺史有文武  
大略者在撫字其人而善用之未可謂儒者何  
以在朝歌也爾其念哉朕將顯陟汝

直隸河間府景州知州宗萬化授奉

直大夫

制曰吾三輔之地景爲畿南之首而介於冀兗





牧齋初學集卷第九十九  
之閒頃者盜賊生發探丸椎埋者交跡國門思  
得健吏以鈐轄之疆場之地一彼一此吾何患  
焉具官某志存休息政在撫循當冠蓋之相仍  
兼歲時之不易而能使過賓如歸暴客遠屏六  
條咸事帥薦上聞乃以覃恩授具階夫古蔭今  
景方軌橫鶩亦四戰之地也晉人謂三方有事  
幽薊無兵使梁得蔭必西侵深冀其患益深今  
東方不靖畿輔戒嚴景實幽薊之外屏也尚其  
悉意保障屹爲重鎮朕將有崇寄焉爾勉之哉  
牧齋初學集卷第九十九

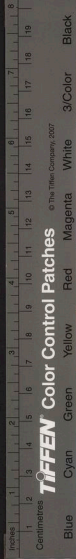
牧齋初學集卷第二

外制十

順天府薊州遵化縣知縣顧天寵授

文林郎

勅曰閒者邊鄙多聳輦轂繹騷徵求日煩供億  
滋敝吾畿內長吏有躬任繁錯之寄而身兼牧  
帥之長者乎余何愛璽書不以風異之具官某  
器縉純明風操廉辨始今盧氏蔚有賢聲比遷  
北平在吾左輔以物力凋殘之地當薊遼傳遽  
之衝而爾以講武訓農爲能以傷財害民爲戒



牧齋初學集卷第九十九  
之閒頃者盜賊生發探丸椎埋者交跡國門思  
得健吏以鈐轄之疆場之地一彼一此吾何患  
焉具官某志存休息政在撫循當冠蓋之相仍  
兼歲時之不易而能使過賓如歸暴客遠屏六  
條咸事帥薦上聞乃以覃恩授具階夫古蔭今  
景方軌橫鶩亦四戰之地也晉人謂三方有事  
幽薊無兵使梁得蔭必西侵深冀其患益深今  
東方不靖畿輔戒嚴景實幽薊之外屏也尚其  
悉意保障屹爲重鎮朕將有崇寄焉爾勉之哉  
牧齋初學集卷第九十九

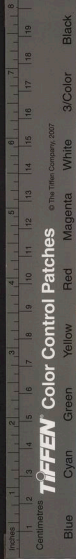
牧齋初學集卷第二

外制十

順天府薊州遵化縣知縣顧天寵授

文林郎

勅曰閒者邊鄙多聳輦轂繹騷徵求日煩供億  
滋敝吾畿內長吏有躬任繁錯之寄而身兼牧  
帥之長者乎余何愛璽書不以風異之具官某  
器縉純明風操廉辨始今盧氏蔚有賢聲比遷  
北平在吾左輔以物力凋殘之地當薊遼傳遽  
之衝而爾以講武訓農爲能以傷財害民爲戒



師行糧食比閭無荆棘之憂士飽馬騰竝邊有  
金湯之勢應辦良苦幹濟有聞乃以覃恩授具  
階自有東事以來言者率欲簡用邊吏擁衛近  
畿遵西接渝關東連潞水鈐轄京邊之際爾爲  
令廉辨得民漁陽突騎皆爾赤子朕方拊髀頗  
牧爾無以循良吏自足也則余汝嘉

父咸寧贈文林郎順天府薊州遵化

縣知縣

勅曰節目礫硯是徵喬木之材源流演涵乃識  
大川之浸惟我舊老粵有後賢風流未替於前

而慶祉有詒於後余寵嘉之顧某乃具官某之  
父藹藹吉人振振公姓循墻却步有退讓君子  
之風讓產食貧修孝弟長者之行守先朝之遺  
笏榮戟依然服舊德於一經箕裘未艾是用贈  
具階官於戲世家巨室將徵盛美於本朝積慶  
留餘尚徵挹注於造物

母文氏封太孺人

勅曰福祿攸同蓼蕭之所以自葉也福履綏之  
樛木之所以逮下也和德致祥盛德有後風雅  
之教其可誣哉某氏乃具官某之嫡母出自德



門教成師氏備倉庾不妬之德有鳴鳩一視之  
仁熏然太和蔚爲盛事黃髮鯢齒御文駟以生  
光大斗兕觥躋公堂而稱慶美哉介眉壽而歌  
燕喜猶然憑几杖以勅子孫茲特封爲太孺人  
於乎子爲人母爾爲母師洵五福之竝圓將百  
年而未艾

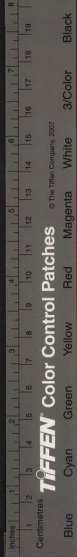
生母王氏贈孺人

勅曰于傳有之母以子貴今吾臣子父有追命  
之冊母有從爵之封而恩不逮於所生豈吾所  
以推思念母之意乎某氏乃具官某之生母矢  
行結縵屈身助籓服小星之訓柔順有儀鍾大  
國之祥劬勞罔極宜廣因心之典用伸欲報之  
恩茲特贈爲孺人嗚呼先得我心尚考孝慈之  
錄永錫爾類彌深長樂之悲

直隸順天府昌平州順義縣知縣張

國綱授文林郎

勅曰頃者東方多故戎車未寧內地戒嚴民亦  
勞止睠茲甸邑介在竝邊思得周才以安搶攘  
其長吏賢勞勞茂著朕安得忘之具官某升敘澤  
官綰符赤縣屬歲時之不易兼警急之相仍而



爾才優割剗志存保障溝池襟帶百雉屹然邑  
屋駢闐四郊樂只推是爲理真吾所求之劇令  
也乃以考績授具階夫燕京南壓區夏若坐堂  
皇而俯庭宇順義其在奧窔之間乎內附輦轂  
外傍陵關雖葺爾一隅鈴轄非小吾所以留心  
弊吏者非徒以文法期會而已也爾其念哉

直隸真定府深州衡水縣知縣郭鳳

翔授文林郎

勅曰朕觀人主優異三輔賢吏至召致榻前訪  
以理人之術人主臨堂皇而俯區夏扶風近地

雖屬城下邑猶庭堦也具官某奮跡賢科試政  
畿赤以靜安之支邑在信都之故區邑有流傭  
野多蕪穢而爾勞瘁長養專勤撫循所司上爾  
治狀曰節愛字人爬搔剔蠹稱曰循吏殆無愧  
焉乃以覃恩授具階傳稱恒山之野五穀蕃熟  
四種五穫衡雖葺爾邑其州則冀其鎮則恒也  
爾爲政歲登人和天其有意於恒之野乎爾益  
懋乃績用以乂恒而毗冀朕將顯陟汝

直隸順德府內丘縣知縣吉天敘授

文林郎



勅曰朕留心弊吏問民痛苦蓋將萬里庭階矧  
於近畿在吾轂下璽書褒異豈有愛焉具官某  
持身謹潔美才周通以徵輸繹騷之時兼冠蓋  
相望之地能使桴鼓不作厨傳有嚴閱爾程書  
用深嘉歎乃以覃恩授具階今東隅不靖畿輔  
震驚叢爾中丘倚太行而枕鉅鹿亦一要害也  
昔言此地當安靜無事之日知戰鬪攻掠之備  
爾亦有事於此乎詩不云乎綢繆牖戶旬邑之  
爲牖戶亟矣其將有以庸汝

直隸河間府青縣知縣楊應震授文

林郎

勅曰昔魏郡十五城獨繁陽有異政漢史書之  
矧於旬服近在扶風當吾擇官憂民之際安有  
尤異之政蔽不上聞者哉具官某明經修行學  
道愛人以藁爾彈丸之邦值累年捐瘠之後戴  
星爲治計日有程辛勤於暑雨祈寒勞苦若家  
人婦子爰以考上最於畿南乃以考績授具階  
青雖小邑然溥水衛河會斯邑以入於海民雖  
力穡崇本凋瘵之後奸利易生爾治之寬然有  
餘矣夫治小如大故能治大如小治大國若烹



小鮮此善喻也爾尚益懋厥猷以稱朕意

直隸廣平府成安縣知縣馬珍授文

林郎

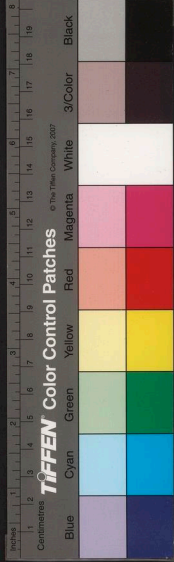
勅曰成安爲武安屬邑漢之斥丘今爲赤縣夫以其地多斥鹵因以氏縣而今乃轉斥而爲赤也則豈非以地多賢宰如古寇今桂之流而邑遂以稱雄緊與朕睽顧邦畿留心弊吏未嘗不思見其人也具官某論秀鄉闈授官京邑當水旱洊臻之後兼輸輓絡驛之時而能使歲不爲害民不告疲烝徒謳歌流亡安集此可以爲長

人之吏矣薦牘婁上朕甚嘉之是用特授具階朕聞寇在邑符移不出縣門而百姓莫敢後期今吏徒取期會徵發豈復知此意乎爾治斯邑聿有能聲寇於爾猶前政也余不以文法吏弊爾爾其念哉

直隸順德府平鄉縣知縣仇夢台授

文林郎

勅曰唐制有之畿邦之宰任得其人有以又安黎庶足以張吾京師也平鄉吾甸內之邑在邢洛之間土地夷曠污萊彌望朕思得良吏爲吾

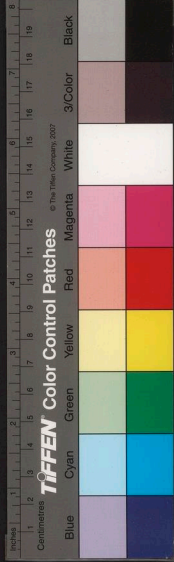


休養生息久矣具官某儒能飾吏政以養民發  
跡賢科仔肩劇色嚴肅以雍稂莠清淨以起疲  
瘳能使吏畏民懷政平訟理臺察大吏咸以治  
理薦聞乃以覃恩授具階夫平鄉西望沙河東  
臨漳水亦畿內一水國也宋人言漳水一石其  
泥數斗願募民復史起十二渠以資灌溉今畿  
南盛言水利爾將以何說而處此爾其更列狀  
以上化沮如爲督亢此吾之所急也朕將顯陟  
汝

直隸鳳陽府虹縣知縣張鳳翼授文

林郎

勅曰朕初踐阼詔長吏問民疾苦南望中都爲  
興王湯沐之地其屬城下邑父老子弟皆高  
帝豐沛故人之遺也朕豈能一飯置之哉具官  
某以公車之僑出宰百里初官南詔越在蠻邦  
繼宰中都乃其支邑勞心撫字殫力興除遂使  
道絕流傭野無蕪穢最其上考中於程書乃以  
考績授具階今天下全盛而中都乃稱殘瘠流  
離滿野夫漢之沛卽周之豳也王業之本根其  
可以弗念乎虹故屬符離高帝割宿泗以奉





陵邑故并歸於濠朕不以一下邑吏小汝明矣  
爾其敬哉

直隸應天府句容縣知縣羅延光授

文林郎

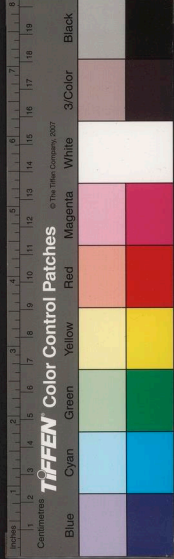
勅曰句容故留京左輔民旅雜居冠蓋相逮吏  
斯土者有墨易以彰有德亦易以望劇衝之地  
蓋亦吾長吏之攻錯也具官某鼓篋有聞鳴琴  
稱治再更句曲試於錯盤置水不淆芬絲必理  
傳遽交織而野無勞人徵輓奔流而民有餘粟  
漢法計吏廉平不苛庶幾近之乃以考績授具

階爾之前政有徐九思其人者乎屬在孔道厨  
傳未嘗不飭賓至未嘗不如歸也吏習民安不  
事蠶厲斯亦爲政之師表與爾尚茲乃心力無  
俾九思專美於前輓近世之吏不足學也朕且  
庸觀爾於成

浙江杭州府錢塘縣知縣李白春授

文林郎

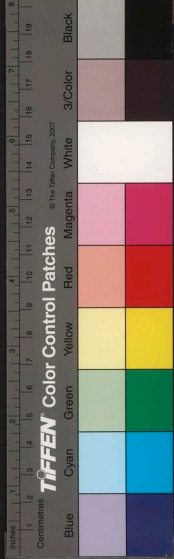
勅曰吏分符出宰治辦爲難至於古都今會風  
俗侈而獄市繁斯又盤根錯節剗割之要區也  
朕綜覈吏治法必首此具官某南圭無玷東箭



有筠試割能操更絃益習以旁午浩穰之會兼  
凋殘靡弊之餘茹蘖飲水躬儉樸以風末俗戴  
星移日殫勤瘁以恤勞人小物必勤勞絲成理  
薦書累上功狀昭然乃以考績授具階嗚呼今  
之吏介在通都大邑飭厨傳走竿牘游光揚聲  
拜除如流用是通顯而已爾能敦守樸學拮据  
吏事不以都會爲市朝不以邑宰爲傳遽不獨  
副吾詔旨且可以風俗吏焉朕則顯陟汝

浙江寧波府鄞縣知縣沈猶龍授文  
林郎

勅曰朕嘗觀於方志明州踐山枕海處百粵之  
東偏生齒蕃庶夷舶時至頃年以來滋益囂敝  
民旣告病而吏亦勞矣誰能字吾人者其文學  
飭治廉平不苛者乎具官某起家甲科出宰劇  
邑有素絲之節而居之以平有遊刃之能而行  
之以恕用能庸過姦蠹扶養小弱循良之聲往  
復有聞朕方更新弊吏所司以考績來上用授  
具階在昔王安石令鄞多善政貸穀立息以紓  
其民而人以謂新法之所自始爾讀先王之書  
撫前政之跡其必有槩於中矣觀一邑知天下



母謂一邑小也爾其念哉

浙江台州府臨海縣知縣張時暘授

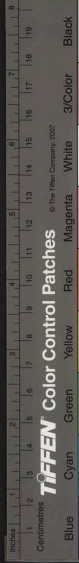
文林郎

勅曰邇者吏治縱弛民不堪命朕初卽位言者章滿公車意盡然傷之令長吏有遵奉詔條往復有聞者吾用以表率新政頒播百城如不及焉具官某器資純篤風操修明始試政於剡城旋治劇於回浦水蘖自誓廉平服官歌思不忘於溪藤美陰日滋於琪木乃以覃恩授具階志稱竦在四山民多強梗而臨負海以樸靜儉約聞爾爲政如登車射御罄無不宜以何道致然爾亦旣貫而獲矣尚懋乃心力視後而鞭之母以丘陵之獲自喜也朕汝嘉哉

浙江台州府黃巖縣知縣周玄昭授

文林郎

勅曰台爲澗之奧區其屬城多阻山瀕海而黃巖以山爲名阻深樸靜尤爲易治此可以循良長吏坐而鎮之難以瑣科急切理也具官某起自賢書遂膺民社飲水官舍遊刃簿書事計日而可觀民望風而自理所司上爾治狀曰野有



歸鴻案無留牘其庶幾乎乃以歲績授具階夫  
橋度之吏專屬盜氣廉平如爾可以用爲儀矣  
然朕聞異時中倭自黃巖始以徧師扼海門而  
東南晏如此亦長吏之任也桑土之詩豈遽忘  
于前事乎朕于爾觀厥成矣

江西南安府上猶縣知縣張國棟授  
文林郎

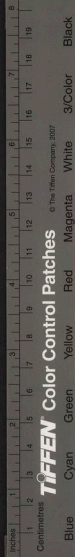
勅曰朕初卽位頒布詔條勞問疾苦阻深僻壤  
越在數千里外猶吾堦戶也有能副朕德意將  
爲遠民報之具官某登在公車試之百里處度

廣交衝之地當奸寇充斥之餘冰蘖矢心剗割  
在手遂使吏喘視牘盜息探丸風聲茂著于書  
山歌詠長流于猶水乃以覃恩授具階夫上猶  
南迫東廣西帶郴桂虔吉之間一要地也割虔  
以隸虔蓋自宋始上猶戰而虔度之閒咸乂豈  
可以遠方吏附贅視之乎爾尚忠乃心力朕且  
有後命

湖廣嘗德府桃源縣知縣張醇儒授

文林郎

勅曰古稱桃源之中其人淳朴至不知有漢晉

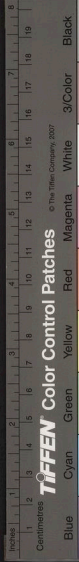


今世民俗囂澆思得循良吏牧養小民去雕迈  
朴聞桃源之風欣然說之采訪遺俗存問其長  
吏今何如也具官某初宰沅江而政蘭訟稀移  
令桃源而民淳俗茂蓋爾以清操約己以醇德  
撫人勸課惟勤畜字不擾遂使桑麻雞犬藹然  
上古之風女種男耕宛爾家人之樂教條滋簡  
程書有聞乃以考績授其階今之桃源介在沅  
湘溪蠻接跡亦稍勤征繕矣其視中土望縣俗  
敝而文多者有閒也因其教不易其俗斯善理  
人者乎朕視天下如此邑矣行且以爾風異焉

河南河南府永寧縣知縣孫志元授

文林郎

勅曰朕聞儒者以經術潤飾吏事化行俗美至  
于修治學官春秋鄉射藹然先王之風於乎何  
修而得此乎今有能復古教化以漢之吏道字  
吾人者吾何愛于璽書具官某服鄒魯之遺教  
作江漢之名儒兩試爲邦皆用古法迨于永寧  
之政又當優仕之餘問織問耕宛若家人之事  
依孝悌弟居然長者之言民既以爲不煩吏亦  
知其可畏朕聞之漢吏曰所居民富所去見思



爾庶幾近之茲以覃恩授具階爾亦嘗爲中牟  
矣便坐之嘉禾其圖狀猶在乎召伯之甘棠蔽  
芾弗伐去爾今所治不遠也爾之爲吏先教化  
上禮義其亦有前政之思乎朕將風異爾以昌  
明儒者之效尚懋勉哉

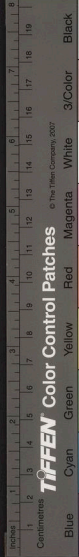
河南開封府太康縣知縣李之茂授  
文林郎

勅曰大梁爲天下要衝其屬城多古循吏風績  
朕嘉與長吏滌除煩苛有能遵奉詔條以卓魯  
之遺字吾民者朕不愛璽書以風異之具官某  
器識經遠風操肅明牧此疲邦副吾德意撫勞  
人以緩徵發行荒政以救凶饑束矢均金不改  
飲水之操盤根錯節益徵遊刃之能乃以考績  
授具階夫宋介魯削遷乎其地而弗能爲良爾  
一令武垣再蒞湯夏何以所至治辦也誠心以  
求之精心以理之以此理人何施而不可詩不  
云乎爾之教矣民之効矣

陝西鳳翔府岐山縣知縣趙民戴授

文林郎

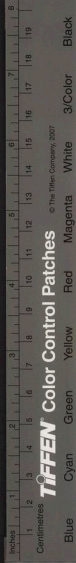
勅曰朕端憂民生循省吏治乃眷西顧岐雍之



遺化猶有存焉者乎予斯地也得一循良之吏  
蓋尤褒異之具官某學術淹通器資拔傑出宰  
百里越在岐山漢三輔之舊墟號爲難治周文  
王之至德載在簡書而爾壹以古人爲師聿成  
循吏之治勞問疾苦三時跡遍于周原休養勞  
民四野味飴于荼堇絜諸漢法是曰廉平律以  
周官則云能辨絃以考績授具階夫吏道雜揉  
南北異宜然而民猶先王之民政猶先王之政  
也爾旣以治岐有聞矣率是以往其忍以叔季  
之治治吾民乎爾往欽哉

山西平陽府浮山縣知縣陳崇虞授  
文林郎

勅曰朕聞平陽堯之所理窮鄉下邑其人儉嗇  
善讓有堯之遺風朕方深思治理嘉與良吏去  
雕返樸問吏于晉尤拳拳加意焉具官某廉以  
生明廣而能儉拊循勞問跡徧郊圻勸課巡行  
身棲里舍治邑如家人之事斯民有上皇之風  
乃以考績授具階夫南北堯山在爾竟上傳稱  
新田土厚水深有汾澮以流其惡而澇水西北  
流入于汾爾官于斯撫唐晉之餘覽山川之舊



其可以助吾理人者必多矣益圖前效以稱朕  
意欽哉

四川潼川州安岳縣知縣翟學程授

文林郎

勅曰安岳隸劔外遠在井絡之間朕軫念遠民  
思其俾乂治行高等不泱月而達于朕聽猶吾  
庭戶也具官某風姿廉潔條令和平疏食敝衣  
脂膏不潤均金東矢約劑有孚興文則詠歌接  
于西眉問俗則僻陋革于東普遂以考績授具  
階劔外徵兵徵材民不堪命俗吏壹切蠶厲教  
化闕焉爾廣厲學官存問耆老步趨漢吏或以  
謂迂闊寡效然政聲流傳不遠萬里又豈有使  
然者乎詩不云乎愷弟君子神所勞矣

四川雅州名山縣知縣劉爾完授文

林郎

勅曰朕在宥天下俛仰遐荒一蜀漢嘉青衣故  
地朕雖在明堂法宮之中黎風雅雨夷獠雜甌  
之民未嘗不食坐見之也朕不忘遠民其忍忘  
遠吏哉具官某應經明行修之選慕尚德履刑  
之書近畿已著年勞嚴道允傳聲績民風土俗





無往不宜幹辦廉平所至而治遂使沈黎夷落  
之地蔚有黃圖赤縣之風乃以覃恩授具階日  
者蜀方多事名山猶未受兵然控帶西蜀咽喉  
南詔亦一要區也爾其益相視衿要撫民治兵  
如雷簡夫之在雅則吾無劍外之憂矣爾勉之  
哉

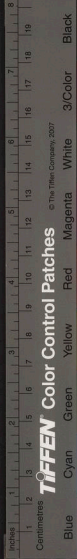
原任福建福州府羅源縣知縣倪千  
祺授文林郎

勅曰朕初踐阼覃恩區夏而先朝循良之吏乃  
有政聲流聞程書中格者咸得補給如例此亦

彝典宜然也

出宰永昌勤視

戴星潘如飲水百揆稱異三年有成乃于報最  
之時遠有親燕之擢養祿可曳尚思五袴之歌  
叢桂爲招不生嘉禾之陰撫茲舊政霑我新恩  
乃知所請授具階之禮諸侯王相吏必擇文學  
治行優異者爲之而禮制乃以爲左遷破格甄  
拔之禮亦屢見矣以非獨措因及爾亦示所司  
以爾書褒異之旨令毋以資格限天下良吏也  
欽哉



牧齋初學集卷第一百一十一

太祖實錄辨證一

太祖高皇帝以天曆元年戊辰九月十八日

丁丑未時降誕于鍾離

元天曆戊辰婁宿降靈高帝以是年生至

洪武戊寅婁星復明周世宗征淮以荆塗二

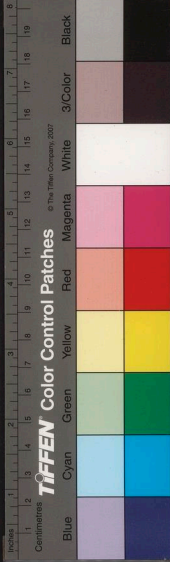
山乃濠州之朝岡有王者氣命斷之有梅族

居此因曰斷梅山後三百年而太祖出焉

元末童謠曰富漢莫起樓貧漢莫起屋但看

羊兒年便是吳家國我太祖定都建康改

NATIONAL CENTRAL LIBRARY, TAIWAN, R.O.C.



牧齋初學集卷第一百一十一

太祖實錄辨證一

太祖高皇帝以天曆元年戊辰九月十八日

丁丑未時降誕于鍾離

元天曆戊辰婁宿降靈高帝以是年生至

洪武戊寅婁星復明周世宗征淮以荆塗二

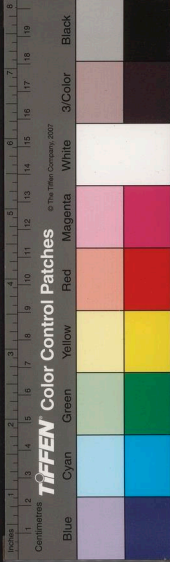
山乃濠州之朝岡有王者氣命斷之有梅族

居此因曰斷梅山後三百年而太祖出焉

元末童謠曰富漢莫起樓貧漢莫起屋但看

羊兒年便是吳家國我太祖定都建康改

© THE NATIONAL CENTRAL LIBRARY, TAIWAN, R.O.C.



至正二十七年爲吳元年實丁未也

壬辰二月亂兵焚皇覺寺上無所避難甚憂

之乃禱於神

云云

從實錄則太祖憂亂避兵禱于伽藍神固守旬月而後有相招迫脅之事以皇陵碑及御製文集考之則先有相招迫脅之事而後禱于神也宋太祖微時被酒入南京高辛廟香案有竹杯筴因取以占其名位以一俯一仰爲聖筴自小較以上至節度使皆不叶忽曰過是則爲天子乎一擲而得晏元獻

爲留守題詩廟中曰庚庚大橫兆警咳如有

聞帝王之興一何其相類也

壬辰閏三月甲戌朔上入濠城郭子興留置

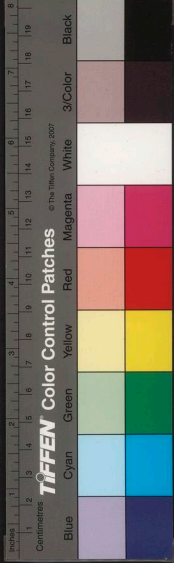
左右

滁陽王廟碑云爲門者所執將欲加害王親馳活之實錄云人以告子興子興遣人追至親馳之與遣人其緩急則有閒矣廟碑爲

太祖親藁以授張來儀者實錄不据此何也

居數月子興與妻張氏謀以馬公季女妻上

張氏曰吾意亦如此子興意遂決卽孝慈高

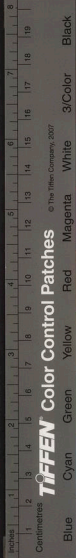


皇后

滁陽王夫人張氏次夫人亦張氏摺張來儀  
廟碑初勸滁陽館 高帝于貳室者次夫人  
也滁陽被械携二子從 高帝奔告魯淮者  
亦次夫人也厥後女爲 上妃生三王二公  
主人知滁陽能識真主于魚服之中不知皆  
次夫人啓之也滁陽夫人生三子皆與 高  
帝不協而次夫人獨能知 高帝且以其子  
相託當滁陽信讒疑忌 高帝憂疑疾疢之  
時其所以周旋側陋解釋甚閒又可知矣

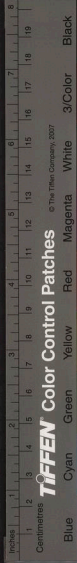
高帝親藁滁陽事實蓋亦深著次夫人之功  
而實錄但云子興夫人張氏盡沒其實大失  
高帝之意余故表而出之

癸巳冬彭早住自稱魯淮王趙均用稱永義王  
按實錄癸巳夏五月後書云彭趙二帥旣據  
濠州挾德崖等爲已用是冬早住自稱魯淮  
王均用稱永義王所謂是冬者癸巳之冬也  
滁陽王廟碑及皇明本記記二姓僭稱俱在  
壬辰奔濠之時與實錄異以 高帝紀夢考  
之則云明年元將賈魯死城圍解予歸鄉里



收殘民數百獻之上官以我爲鎮撫當年冬  
彭趙僭稱部下多凌辱人所謂當年冬者亦  
癸巳之冬也以時勢言之二姓雖草草僭稱  
亦當在元兵解圍之後而不在自徐奔濠之  
日當以實錄爲正又按元史順帝紀辛卯八  
月蕭縣李二及老彭趙君用攻陷徐州老彭  
者早往之父彭大也芝蔴李旣敗則彭大當  
與君用俱奔濠實錄不書彭大而書早住又  
書于甲午六月上取滁陽之後云未踰月  
彭趙遣人邀上守盱泗上辭弗往未幾

二人自相吞併早住亦亡惟君用專兵柄云  
云按順帝紀又於丁酉歲書趙君用及彭大  
之子早住同據淮安趙僭稱承義王彭僭稱  
魯淮王則丁酉歲早住尚在以理度之癸巳  
之夏與君用併吞而亡者乃彭大非早住也  
實錄於早住旣亡之後記上使人說君用  
及賂其左右以解子興而廟碑與天潢王牒  
俱云彭趙東屯泗州挾王以往遣人賂彭趙  
得縱歸則又早住不死之明證也龍鳳事蹟  
云先是芝蔴李故將趙均用彭早住據淮安

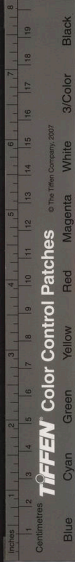


僭稱王早住死均用益自專未幾奔山東依  
宋將毛貴此早住死于淮安之明證也二姓  
僭稱之事在壬辰癸巳間者諸書載之甚確  
而順帝紀又載于丁酉歲者蓋彭大旣亡之  
後早住與君用同陷盱泗同據淮安君用仍  
僭稱求義而早住襲其父之舊仍稱魯淮故  
元史又從而記之也元史稱彭大之子早住  
其意甚明脩太祖實錄者殆未及考耳已  
亥歲君用殺毛貴旋爲續繼祖所殺獨早住  
不知其所終而丙午歲梅思祖以淮安降

上諭之曰汝等多故趙均用部曲往往皆授  
重名繼歸張氏復食其祿則數年之內君用  
輩披猖淮泗閒略可想見惜紀載闕如無從  
援据耳姑書此以訂實錄之誤

甲午七月南略滁陽道遇定遠人李善長來謁  
留置幕下俾掌書記

鄭曉名臣記云 上嘗與善長從容談論天  
下事善長稱 上豁達大度類漢高祖天下  
不足定也 上因問善長卿可方蕭何徐達  
可方韓信誰可方張良者善長稱金華宋濂



TIFFEN Color Control Patches

© The Tiffen Company, 2007

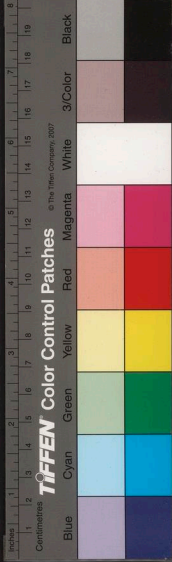
Blue Cyan Green Yellow Red Magenta White 3/Color Black

上曰孤所聞青田有劉基按高皇帝是時  
居滌陽甥館名位在諸將之後安得偃然稱  
孤以漢高君臣相命善長典司書記上戒  
令勿言諸將得失違及其他龍鳳戊戌克發  
上始召見濂庚子克處始有人薦基此時殆  
未必知有兩人也流俗有英烈傳稱太祖  
三顧中山中山談經世大略髣髴如韓侯葛  
生識者嗤之不謂鄭氏通儒亦剽取俗說如  
此又黃金開國功臣錄載善長當元季隱居  
東山思佐明主以安天下按庚午詔書善長

挈家草莽詣軍門俯伏于前豈隱居高尚者  
耶太祖之于善長一則曰以文吏相從一  
則曰知小吏之心善長之爲吏審矣必欲諱  
胥吏之名標隱遯之目則鄭侯雍奴將不得  
爲兩漢之宗臣乎俗儒膚陋往往如此宜痛  
削之

乙未春正月上率鎮撫徐達叅謀李善長取  
和陽

謹按太祖實錄壬辰閏三月上從滌陽  
王起義命爲九夫長癸巳六月以上爲鎮

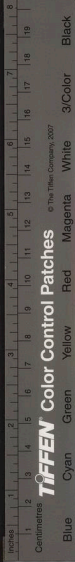




撫乙未春子興命上率兵二千規取和陽  
上率鎮撫徐達叅謀李善長等數十人徑進  
中山王之稱鎮撫見於此當是時中山雖隸  
太祖麾下其實屬滁陽王部曲太祖與中  
山之爲鎮撫皆滁陽命之也史家不悉本末  
皆云一見上卽授鎮撫位諸宿將上不知  
乙未之春子興命太祖總兵和陽諸將猶  
不肯率從久而後定中山豈能遂踞諸將之  
上乎太祖御製神道碑云命爲帥首凡有  
徵征以代朕行至克姑孰始云命王爲將定

建業始云命王爲大將此可見史家誇大之  
詞皆非事實也渡江以後闕帥府丙申爲吳  
國公以逮于稱吳王凡有拜除皆出龍鳳之  
命或如藩鎮承制故事國史多忌諱皆沒而  
不書然亦往往有可考見以太史公秦楚月  
表之意求之不沒其實可也

乙未六月克太平命馮國用典親兵任以腹心  
錙三吾宋國公追封三代碑云陳也先來犯  
和州人馬三倍我師以廟算制勝獲其全軍  
也先自死不得則願款附刑牲與盟飲血而



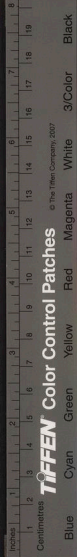
嘔知其懷貳必不令終矣其軍之投戈環

上而寢悉去其兵士唯公一人侍側竟達曙無  
他是後公先陷陣衆乘勢崩之遂禽也先据  
實錄 上悉屏舊人于外獨留國用侍臥榻  
旁而鎔學士追封碑歸其事于勝當時國用  
最爲 上所親信周旋宿衛勝封宋國誥文  
猶以國用爲言令侍側者爲勝則語文必不  
獨舉國用也勝在開國其功未得比于常鄧  
而與六公之列者亦以國用故也安得掠其  
兄之勞以歸勝乎丙申三月降陳兆先三萬

衆擇五百人置麾下 上知其疑懼悉令入

衛以安之及攻集慶多得其力而碑以爲陳  
也先之衆也先于乙未六月僞降已而誘其  
部曲復叛至有紿 上臨軍受俘之事 上

安得不心疑之而令其降卒入衛乎碑又云  
是後公先陷陣遂禽也先乙未九月也先追  
襲我軍於溧陽爲青衣兵所殺未嘗有再禽  
之事國初諸公記載之文獨鎔學士最多譌  
繆未可枚舉王世貞撰馮勝傳則云獨國用  
與勝環甲侍帳中兩人旣竝侍帳中矣何云



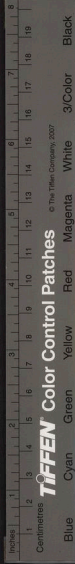
獨乎鄭曉異姓諸侯傳云 上釋也先勝兄

弟察其有異志曲防之竟不能爲害此皆因  
三吾之碑而傳會者也史家曲說如此竝當  
刪去又按開國功臣錄馮國用從克鎮江以  
下皆錙三吾碑所載勝功次也丙申七月  
上開行省金陵卽以國用爲親軍都指揮使  
今乃云在克宜興之後則繆甚矣國用旣掌  
親軍在帝左右亦無出守禦宜興之理王世  
貞撰列傳因開國功臣錄之誤而又云兄弟  
俱授萬戶俱進大元帥國用尋擢親兵都指

揮以已意杜撰傳合何所據依失之遠矣

乙未七月陳埜先以衆數萬來攻太平戰于城  
下遂擒埜先

太平城下之戰實錄與寧河東甌神道碑互  
異而實錄寧河本傳又與神道碑合則實錄  
與本傳又互異也叅互考之實錄則云 上  
遣徐達鄧愈湯和引兵出姑孰東迎戰後命  
別將繞出其後寧河神道碑云 上親督兵  
禦之調王與魏國以奇兵出其後東甌神道  
碑云王擊其水軍中山寧河二王繇東門轉

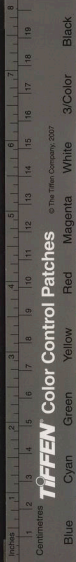


戰城北破其步軍遂擒瑩先以獻以二碑參考之則從上督兵禦之者東甌也以奇兵繞出其後者中山寧河也實錄所載殊脫略當以二碑正之

丙申七月徐達圍嘗州張士誠遣其弟九六來援達設伏擒之

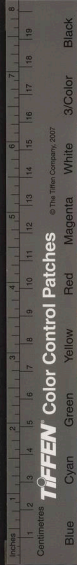
一望虞山一悵然楚公會此將樓船閒關百戰捐軀地慷慨孤忠罵寇年填海欲銜精衛石驅狼願假祖龍鞭至今父老猶垂淚花落春城泣杜鵑右陳基敬初夷白集詩也基臨

海人至正初以薦授經筵簡討謝歸教授吳中張士德入吳網羅一時名士延致幕下仕僞吳爲學士入國朝預脩元史集中所稱楚公及平章榮祿公者皆謂士德也平章榮祿者士德降元所授曰楚國公者元追封也按洪武實錄士德以丙申二月據平江秋七月援毘陵中山武寧王設伏擒之我太祖高皇帝御製武寧神道碑亦首載其事今墓舟中望虞山之詩則以爲楚公身將樓船百戰捐軀之地此所謂傳聞異辭矣基身在士德



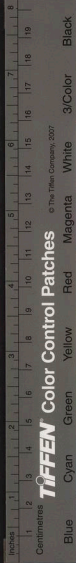
宋史卷一百一  
幙中是詩作于癸卯二月渡江使淮之日不  
當爲無稽之言而豐碑國史簡冊昭然又豈  
宜有錯誤哉今年採輯開國功臣事略于宋  
文憲鑾坡後集得梁國趙武桓公神道碑云  
丁酉六月戊辰取江陰秋七月丙子攻嘗熟  
張士德出挑戰公麾兵而進士德就縛士德  
士誠之弟也遂征望亭甘露無錫諸寨以武  
桓之碑觀之則基之詩爲有徵矣文憲身任  
國史奉詔撰此碑必經呈進士德之就擒開  
國之大事也安得無所援据而輕以武寧之

功狀移于武桓碑于士德就縛之下又曰士  
德士誠之弟也其屬詞鄭重似有意欲疏通  
證明之者余因是而詳復攷之則實錄之誤  
誠不可得而掩矣實錄七月擒張九六十月  
士誠以其弟被擒遣孫君壽請和願歲輸糧  
二十萬石黃金五百兩白金三百觔劉辰國  
初事蹟以爲士德母痛其子故也然士誠既  
以失弟而聳懼其母又以痛子而請和士誠  
之遺書何以了不置喙 高皇帝之復書則  
曰攻圍嘗州生擒張湯二將尚以禮待未忍



加誅爾所獲詹李乃吾偏裨無益成敗張湯  
二將爾左右手也爾宜三思我師旣擒士德  
獲其謀主又何以匿而不言但及張湯二將  
耶其誤一也元史丙申七月士誠兵陷杭州  
楊完者擊敗之陶九成輟耕錄紀杭州之役  
士德與王與敬偕往以諸書互攷之則士德  
陷杭在七月其敗歸平江當在八月安得有  
嘗州被擒之事其誤二也元史順帝紀及達  
識帖睦爾傳張士誠爲書請降達識帖睦爾  
承制令周伯琦撫諭之詔以士誠爲太尉士

德爲淮南行省平章政事時士德已爲大明  
兵所擒此丁酉八月事也若士德丙申七月  
就擒則去士誠納款已一載餘矣安得有平  
章政事之授耶又按達識帖睦爾傳元授士  
德淮南行省平章政事士信同知行樞密院  
事士德尋爲大明兵所擒則其事在旬月間  
矣元史之書法甚明其誤三也士德以好賢  
下士初造伯業如王逢楊維禎楊基者頌慕  
之辭久而不替不獨陳基輩流召致館下者  
也假令以二月入吳七月就縛居吳不及半



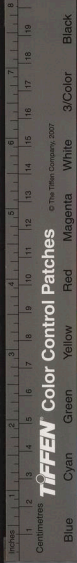
載又提兵往來三郡無須臾之暇士德雖有過人之略何以能深得士心若此其誤四也王逢梧溪集云今太尉開藩之三月令部將王左丞晟書使踵海上招至吳中以予避地無錫說晟勸張楚公歸元擢淮省都事予辭不就逢他日遊崑山懷舊傷今之詩亦云桓桓張楚國挺生海陵鄙玄珠探覽社白馬飲浙水三年車轍南北向復同軌量容甘公說情厚穆生醴誓擊祖逖楫竟折孫策筮天王詔褒贈守將躬歲祀士誠之歸元其謀皆出

於士德逢以元之遺者與有謀焉令丙申之秋士德已爲俘虜逢雖欲緩頰何以自效其誤五也元史記丁酉歲士誠屢爲楊完者所敗然後乞降士德之被擒在七月而元之招諭在八月則士德被擒時歸欵之事已定矣實錄謂我欲留士德以誘士誠士德閒遺書士誠俾降元以謀我故誅之國史旣誤記士德被擒于前而不欲泯其主謀降元之事故曲爲之辭非事實也其誤六也由此言之則士德被擒之事斷以趙武桓之碑爲正而實



後漢書卷一百一十一  
錄之誤爲無疑也予又攷天潢玉牒云丁酉  
六月取江陰州文嘗熟獲張士誠弟士德以  
歸皇明本紀云明年復破其兵于宜興湖橋  
擒其弟張九六並獲其戰船馬疋皆與武桓  
碑相合湖橋在虞山西北通福山港爲舟師  
入江要地故士德被擒于此基由琴川次福  
山港舟中望虞山至今可想見其處本紀曰  
宜興傳寫之譌也又攷實錄丁酉七月丁丑  
徐達兵狗宜興取嘗熟擊張士誠兵敗之獲  
馬五十疋船三十艘降其兵甚衆武桓碑記

攻嘗熟在丙子實錄紀在丁丑相去止一日  
固知卽此一役也云徐達兵取嘗熟而不言  
武桓者武桓方以領軍先鋒聽大將調遣嘗  
熟之兵亦聽武寧調遣遂沒而不書獨于取  
嘗熟下脫士德就縛之事則以丙申誤記于  
前故也然此事所以傳譌者蓋亦有故丙申  
七月旣擒張湯二將軍十一月又擒其梟將  
張德用兵之際羽書交馳奏報錯互流傳旣  
久卽 聖祖製碑之日亦止據一時功狀書  
之未及是正耳平吳錄載士德援嘗州被擒



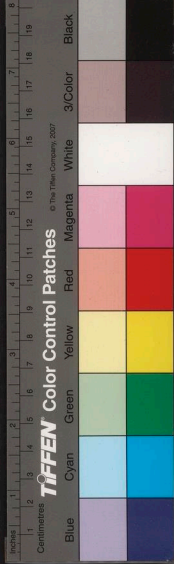


在丁酉三月九爲無據其他紀錄載紛如又  
不足道也夫史家異同必取衷於國史而國  
史多不足信至如開國元勳之碑出自御筆  
傳諸琬琰非他金石之文所可倫儼而猶或  
未免於傳疑史家之難豈不信哉余以萬曆  
戊午讀夷白集懷疑胸臆如有物結轡者迄  
今數年排纒解剝稍有條理乃敢次第書之  
未知後之君子其以爲何如也天啓六年七  
月十九日

丁酉七月胡大海破楊完者于徽州城下九月

注同來降

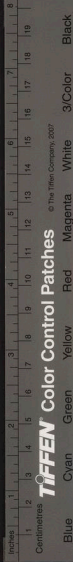
徽州城下之戰寧河神道碑記寧河與越國  
同事而實錄本傳從之胡越國新廟碑記此  
戰專屬越國而實錄從之按是時寧河守徽  
州越國進取婺源完者兵寇徽州寧河以守  
將禦寇而越國還兵合擊之則此戰兩公共  
事無疑也碑載是戰在十月實錄在七月攷  
程國勝神道碑國勝以是年十月從衛公戰  
敗苗軍則當以十月爲正奏報偶異史家之  
叅錯多矣又按實錄七月丙申楊完者率兵



十萬欲復徽州胡大海還師與戰城下大敗  
之九月癸酉朔元婺源州元帥汪同等詣雄  
峰翼降國勝神道碑載同與國勝等偕降徽  
州城下之戰國勝已在行閒則較實錄所載  
蓋大相矛盾矣攷寧河神道碑城下之戰在  
是年十月蓋寧河越國之拔徽州在七月而  
城下之戰則在十月惟戰在十月故國勝既  
降遂得奉寧河調遣如戰在七月而同等降  
以九月則絕不相蒙矣此可以訂實錄之誤  
當與寧河事略互觀

巳亥十一月胡深叛石林宜孫閒道來降

實錄處州守將石林宜孫遣元帥葉琛等屯  
桃花嶺諸要害胡深守龍泉以拒我師至是  
深叛宜孫閒道來降且言處州兵弱易取大  
海大喜卽出軍與耿再成合攻之遂克處州  
按神道碑與行述深出見大海在克處州之  
後而實錄則以爲深閒道來降乃獻謀取處  
州此大異也以實錄本傳考之似當從碑與  
行述胡公受石林公國士之遇旣解甲內附  
而又獻謀以取處州此穿窬小人之爲而謂



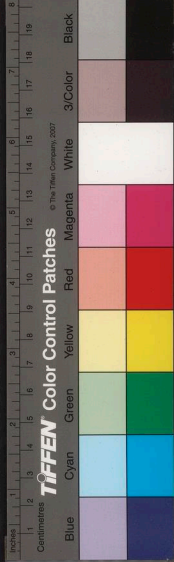
Color Control Patches

© The Film Company, 2007

君子爲之乎蘇伯衡撰繆美列傳云 上至  
金華美從胡公大敗處州胡深元帥軍梅花  
門外遂至菱道盡獲其輜重金華遂降己亥  
十一月復從胡公擊處州軍據磐嶺其地險  
隘衆莫利先登美率敢死士持挺魚貫奮擊  
奪其壁以入我師守將石抹叅政棄城而竄  
分兵略定浮雲得元帥葉琛使諭元帥胡深  
曰今 上天授也士之欲立功名者不以此  
時自附將誰與協力且去年爾之衆戰而大  
敗今年我之師不戰而勝則天意亦可見矣

與其阻險偷生旦夕孰若改圖可以保富貴  
也深然之出降龍泉慶元皆平遂以胡深葉  
琛暨劉基入見內出銀碗文綺賜之而遣還  
金華按伯衡記繆美說降深事甚詳其在處  
州既下石抹棄城之後彰彰矣石抹既遁深  
不得已來降豈有背石抹來降復獻計取處  
之事哉此可以證實錄一時之譌白仲淵千  
載之誣矣

丙申秋七月己卯朔諸將奉置上爲吳國公置  
江南行中書省上兼總省事



牛齋集一百一  
十一  
實錄丙申七月 上取臺城諸將奉 上爲

吳國公今考之誤也是時置江南行中書省  
毫都陞 上爲行省平章己亥五月陞行中

書省左丞相辛丑正月乃爲吳國公俞本記  
事錄次第載之甚詳據辛丑十一月葉子奇

上書于孫炎有曰丞相以雄傑之才紹開中  
興之運而壬寅冬航海之使猶齎行省平章

宣命則丙申之未開吳國斷可知矣漢高未  
王巴蜀不改沛公之稱光武初徇昆陽但循

太嘗之號帝王之興豈以區區封爵蚤晚爲

重輕哉史臣於是爲無識矣

