

餘杭界共七十里志云西天目山發脈穿餘杭入

玉澗泉黃汝亨天目游記黑驢菴折下二里四圍列

嶂如屏飛泉漱石名玉澗泉

玉兒潭晏公類要在縣西五十里

浣紗潭晏公類要在縣西

新城縣

大雷山萬曆杭州府志在折桂鄉上有龍池祈雨多

應

戴家山萬曆杭州府志在縣東二里昌西鄉高七十

丈

塔山咸淳臨安志在縣西二里晁無咎塔山對雨詩
山外圓天一鏡開山

頭雲起似浮埃松吟竹舞
水紋亂坐見溪南風雨來

天桂山名勝志在縣西十里七賢鄉之裏塢高一百

餘二十丈唐大中間歲旱一老人云何不禱此山獨角

青仙人言畢徑去農者追於餘杭縣界曰我皇甫真君

不也因又名其山為皇甫山練西四十里高一百五十

嶠山成化杭州府志一名峭山在縣西二十里新登

嶠鄉高二百五十丈周七十里有龍穴深十丈源泉清

徹旱禱必應

南山山咸淳臨安志在縣西三十里廣靈鄉高三百丈



仙坑山一名勝志在縣西二十里晉咸和中有七仙客
圍碁此山因名

鄭家山一名勝志去縣西四十里有石馬巖雨花巖最

奇絕又一名勝志去縣西二十里

石羊山又一名勝志在縣西四十里高一百五十

丈又一名勝志在縣西四十里

漁洲山又一名勝志在縣西六十五里南安鄉高

天三百丈中有合龍池或曰合靈池巖上有三池深莫

能測奇詭萬狀西又一池者舊言其源與天目龍池

相通又一名勝志在縣西二十里

綠衣山一名勝志舊名烏衣山在縣南五里祥

禽鄉高三百二十丈周八十五里

百丈山一名勝志在縣南五里一名卓筆峰鼉江繞其

下又一名勝志

青巒山一名勝志萬曆杭州府志在縣南八里太平鄉高一百

二十丈下有碧沼寺

北山一名勝志咸淳臨安志在縣北三十里晁無咎游北山記

山漸深草木泉石漸幽初猶騎行石齒間旁皆大松
曲者如蓋直者如幢立者如人卧者如蚪松下草間
有泉沮洳伏見踏石井鏗然而鳴松間藤數十尺蜿蜒
如大蛇其上有鳥黑如鴝鵒赤冠長喙俛而啄磔
然有聲稍西一峰高絕有蹊介然僅可步繫馬石背
相扶攜而上篁篠仰不見日如四五里乃聞雞聲有



僧布袍躡履來迎與之語聘而顧如麋鹿不可接頂
有屋數十間曲折依崖壁為闌楯如蝸鼠繚繞乃得
出門牖相值既坐山風颯然而至堂殿鈴鐸皆鳴二
巨牙相顧而驚不知身之在何境也且暮皆宿於時
九月天高露清山空月明仰視星斗皆光大如適在
人上窗間竹數十竿相摩憂聲切切不已竹間梅棕
森然如鬼魅離立突鬚之狀二三子又相顧魄動而
不得寐遲明皆去既還家數日猶恍惚若有遇因追
記之後不復到猶
往往想見其事也

龍門山

咸淳臨安志在縣西七十五里新安鄉高三

百丈上有龍池

鷓棲山

成化杭州府志在縣西五十里高五十丈其

釋子山

杭州府志在縣西北三十里有靈耀寺晉悟

絲空大師嘗與郭文舉築菴於上故名

青牛嶺

成化杭州府志在縣西七十里南新鄉又名

寶福山山上有福寺

蘇軾青牛嶺高絕處有小寺人迹罕到詩暮歸走馬沙河

塘青烟裊裊十里香秋行曳杖青牛嶺寒泉咽咽千
山靜莫道山僧耳聾喚不聞百年俱是可憐人還衝
細雨山前去白雲正在題詩處

仙洞書成化杭州府志在縣南二十五里太平鄉入洞

二百步漸下有石橫截人不得入

蛻龍洞咸淳臨安志在縣西十八里新登鄉相傳初

開此洞石門九重深不可極得牙骨一斛蛻而去石

間有鱗爪痕首尾宛然稍深入分為二徑遊人不敢

復入

司馬樞蛻龍洞詩雷雨何時起螯龍蒼痕天
巖空不緣嗜好尋劉累定向人間試葉公



新婦洞

萬曆杭州府志在縣西北四十里廣陵鄉故

老相傳云昔有一婦人靚粧而入失其所在因名

將臺石

萬曆杭州府志在昌西鄉下港口山臨大江

與狀元峰並峙俗傳謂宋時觀兵於此故名

鼉江

名勝志在縣南五里按吳越備史江上常有二

氣晝夜不滅及杜建徽羅隱生而二氣不復見

葛溪

杭州府志在縣西七里相傳葛仙翁鍊丹於此

故名

松溪

杭州府志在縣北五里源出臨安界至行者橋

與葛溪合流入江

余溪

萬曆杭州府志去縣西二十五里廣陵鄉源出

分水縣東流至巖石十一里與葛溪合流

湘溪

杭州府志去縣西三十里源出新婦洞南流與

大溪水合

西溪

萬曆杭州府志去縣西七十里南新鄉源出漁

洲山底東流至三溪口四十里與於潛天目水通流

浴丹池

杭州府志在寧國院舊址之前朝暮消長與

錢塘潮信同人候之不差晉郭文遺蹟也

深浦

杭州府志去縣南二十五里闊二十丈深淺無

度潮水往來

詳見水利



放生池

咸淳臨安志

在縣西七里折桂鄉寶勝院前

唐天寶中置池深丈餘周二里內有洞下通桐廬江

許仲蔚題放生池詩唐家舊佛祠樓閣影參差魚散不知處水流無斷時山光朝暮變人事古今移惟有

好生德恩波尚滿池

於潛縣

西天目山

杭州府志

在縣西北四十五里水經注吳

興於潛縣北有天目山山極高峻崖嶺竦疊西臨後

澗東面有瀑布下注數畝深沼名曰蛟龍池太平寰

宇記山高三千九百丈廣五百五十里水因山曲折

東西巨源若兩目然故曰天目東出臨安為大溪東

流為苕西趨於潛為紫溪合桐廬之水以滙於浙江

咸淳臨安志道士唐子霞謂天目山又名浮玉山連

亘杭宣湖徽四州周三十里郭璞詩云天目山垂兩

乳長龍飛鳳舞到錢塘誠一方之巨鎮也山有銘勒

在龍池東銘曰列岳霞上標峰霧裏翠滴烟巒名不

可紀僧皎然冬日天目西峰過張鍊師詩振衣逢野泉漸見幽棲所坎坎山下聲幽林中語仙卿

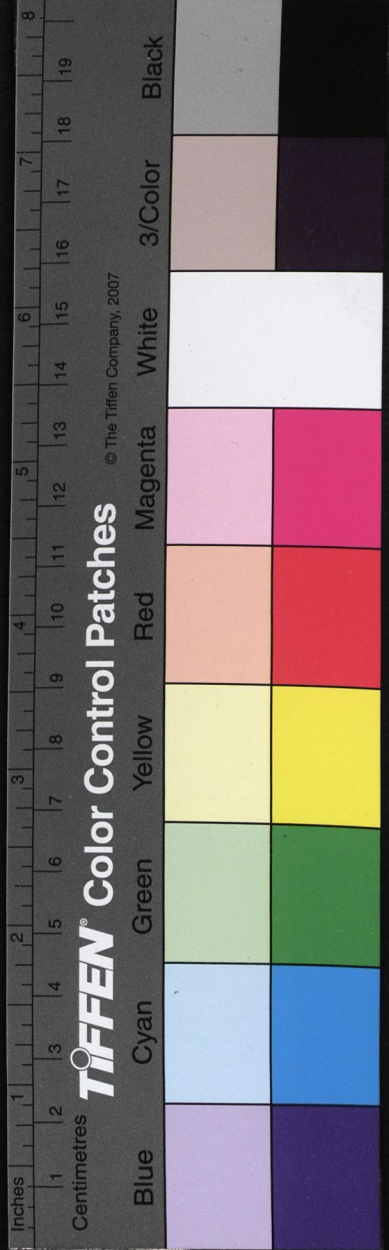
何代隱鄉服言亦楚開冰洗藥苗掃雪候山侶零葉聚疎籬幽花積寒渚冥冥孤鶴性天外思輕舉僧靈

一天目山詩昨夜雲生天井東春來一雨一回風林花併逐溪流下欲上龍池路不通張羽天目山詩東

西峰對峙麋鹿日成羣四月猶飛雪半山長是雲洞香仙藥遍天黑聖燈分千古錢唐勝登臨愜素聞

東山

萬曆杭州府志在縣東二百步



崖粵山

太平御覽吳興記於潛縣西二里山有絕壁

高三十許丈謝安常登之臨壁垂足曰伯昏瞀人何

以過是咸淳臨安志崖粵者山之高峻貌也峭聳清

絕下浸碧溪旁環翠巘遙望天目為醒心豁目傑特

之觀

高翥歲除登崖粵山精舍詩蕭寺經行無盡情倚闌長是眼增明溪因宿雨十分急山為凝寒

一味清竹外飛花隨晚吹樹頭幽鳥試春聲重來又是明年事臨出門猶款款行

西菩山

咸淳臨安志在縣西十三里常現菩薩像因

以名山九嶺交陳雙峰對峙有明智寺在焉

金鵝山

萬曆杭州府志在縣南一里高八十八丈周回

二里

金樓山

咸淳臨安志在縣南二十九里一名霞山

馬頭山

萬曆杭州府志在縣南四十五里山形狀如

馬頭高一千二百丈周回四十五里

良梅山

萬曆杭州府志在縣南八十里高八十八丈周

回八十里

晚山

太平御覽吳興記於潛山西四十里有晚山悉

是松木真墨所出也

生仙山

咸淳臨安志在縣南三十里天師張道陵生

於此山之西因以名之

地風山

咸淳臨安志在縣南七里風多自石穴中起



流襄山

咸淳臨安志在縣南五十里

閱武山

咸淳臨安志在縣北五十里吳越王置寨以

禦江南李氏因名

浮玉山

萬曆杭州府志在縣北七里高一丈周回

鄒十里

鶴山八萬曆杭州府志在縣東北三里高一百三十丈

周回二十里

獨角山萬曆杭州府志在縣西南三十里高三百丈

周回二十里

浪山咸淳臨安志在縣西南三十五里上有三池相

接神龍所宅每雲滃然而興稚耄必謹曰浪山雨來

矣山後有柯侯潭舊志云柯侯自歛泛舟而下溺於

水此每陰翳若聞絲竹聲起潭中浪與山連故曰浪山

翔鳳峰西天目山志在中峰塔後稱大旁生懸崖峭

干舉遠望此峰恒有落勢

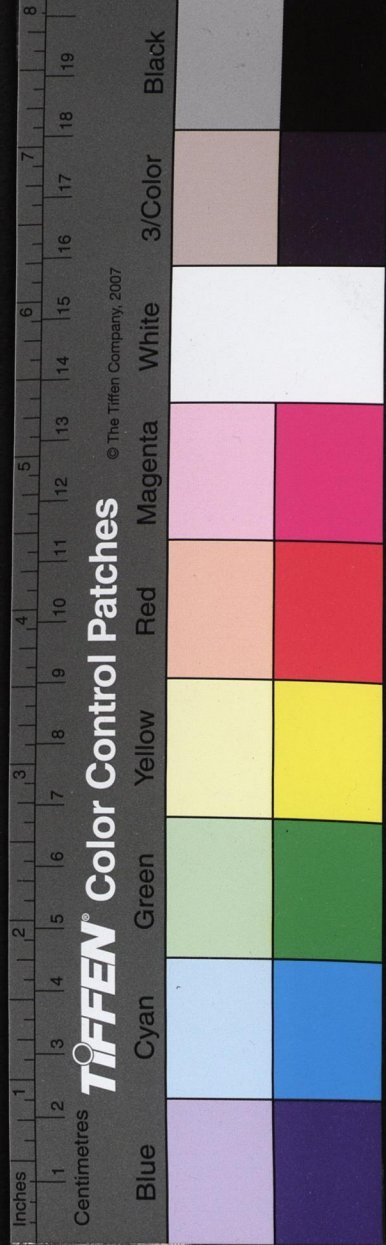
天柱峰西天目山志在絕頂上有二石直起干霄

玉柱峰西天目山志在天目中峰西高四十丈遙睇

錢塘江流如帶

蓮花峰西天目山志在天目之西麓自麓至嶺約十

里五里狀如出水蓮花



蘆嶺 萬曆杭州府志在縣西三十里接昌化界

浮雲嶺 萬曆杭州府志在縣南二十五里高二百五

十丈接新城縣界

楊嶺 萬曆杭州府志在縣北三十里高一百二十丈

北抵天目眉山西北達寧國驛路

千秋嶺 萬曆杭州府志在縣北五十五里高三百丈

接寧國縣界嶺上舊有關

水凝嶺 萬曆杭州府志在縣東北九十里高三百丈

接安吉州界

皇甫巖 成化杭州府志在縣東十五里後漢皇甫嵩

破妖賊許生於此民懷其德而以巖記其姓

大鳴巖 成化杭州府志在縣北三十里寨村東巖獨

高峻四圍甃石如小城相傳錢氏屯軍於此

芝草巖 西天目山志在西尖之西昔有采藥者見芝

草一本五色備具

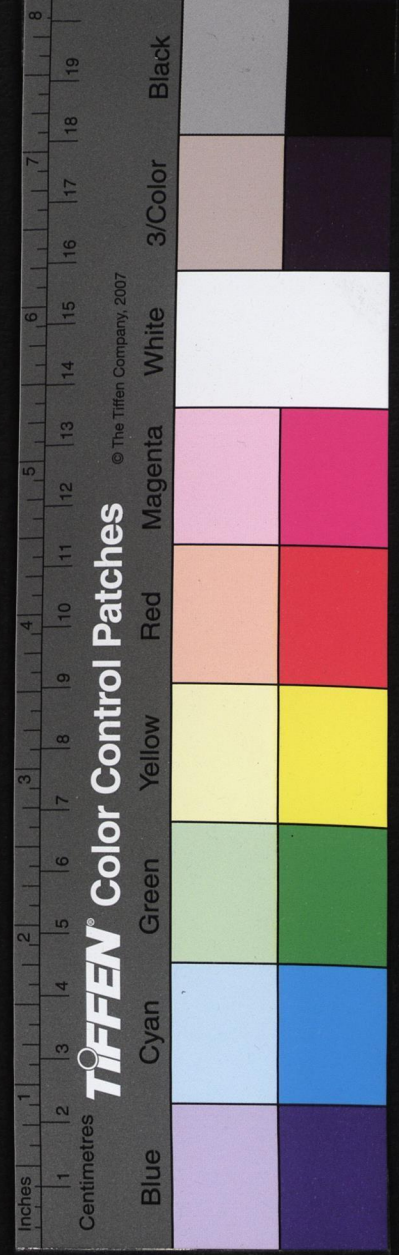
伏虎巖 西天目山志在中峰之右

太陽巖 成化杭州府志去縣西南二十五里其岡自

浪山蜿蜒而來傑然卓出每東方啓明晴光先照絕

頂故名世傳徐伍二仙餐霞服日於此月朔則朝於

天目又名朝青崖陰有二石其形如鹿



湖潭洞又成化杭州府志三穴皆在谷口東溪岸雲鶴

巖之麓上接天目安溪相傳洞與太湖通故名

石城山西天目山志在欽目西尖之西南岸章村之隣

其境高數丈南北五十餘丈其外可履內深邃不可入

朴若城之大小塹

石門西天目山志在天目半峰嶺東西各一高十餘

丈僅容一體登金仙菴之要路也昔有采藥者見之

新婦石西天目山志在天目西峰半山之中道面東

大昂立高五丈與東日新郎石相對十里

印渚於潛縣志在長安前鄉世說新語注吳興記云

於潛縣東七十里有印渚渚旁有白石山峻壁四十

丈印渚蓋眾流之下溪也

紫溪咸淳臨安志在縣南三十里源出天目龍湫昌

化柳源兩溪合流入分水縣界唐書地理志貞元十

八年令杜泳開

詳見水利

浮溪成化杭州府志在縣西二里又名錦江闊五十

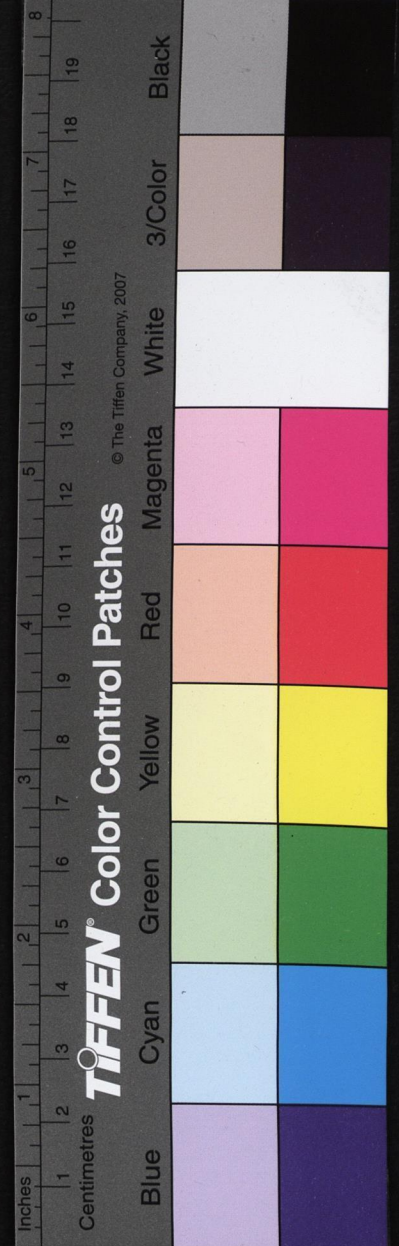
丈深五尺注石川觀政橋碑錦江為天目諸水之

諸會而勢特險當徽浙通衢之衝

詳見水利

交溪成化杭州府志在縣西一十五里以浪山柳源

二水合流故名



仙池 西天目山志在天目西尖絕頂之上深廣二尺許每遇歲旱四方禱雨者請池水虔禱即雨

龍池 西天目山志有上中下三池俱在天目東北峰

下上池在垂崖下高五十仞石壁如門峻立對峙以限水之出崖間有石如獅下瞰潭水中池水接上池

噴瀉十餘丈下池水接中池紺碧深邃幽沉莫測三面皆盤石環繞南入大溪至紫溪七十二灘皆發源

於此

洗眼池 萬曆杭州府志在天目雙清莊太子菴乃昭

明洗眼之所

天井潭 萬曆杭州府志在桂石山南深不可測或云

通浪山池欲雨則先雲氣瀾漫景物凝晦村老常以

為候

濯纓潭 萬曆杭州府志在桂石山北

昌化縣

唐山 咸淳臨安志在縣後高二十丈為縣治主山

武隆山 咸淳臨安志在縣西北一里許高一百五十

丈周回二十里有葛洪煉丹井唐天后以山名應圖

識分紫溪縣別置武隆縣

青山 成化杭州府志在縣前雙溪之南岸高二十餘



丈其狀如屏又名南屏山一日官山

百丈山 咸淳臨安志在縣西三十里高一千五百丈

周回二十里一名潛山輿地廣記紫溪水所出東南

流徑新城謂之桐溪又徑桐廬入浙江吳興地理志

云堯時洪水此山潛水中不沒者百丈因名

龍塘山 萬曆杭州府志在縣西七十里高一千丈延

袤五十里山多怪石峙立如門其上為龍池林谷幽

負不類塵世

仁山 萬曆杭州府志在縣南二十五里高二十丈延

袤六里

銅坑山 咸淳臨安志在縣南五十里高一千丈東接

大分水南帶淳安西巨績溪其最高窮絕處有龍池三

佛跡山 萬曆杭州府志在縣南五十里高一千丈延

袤袤三十七里始獵者見神人雙跡於雪中因名

石筍山 名勝志在縣南三十五里巨石如筍故名

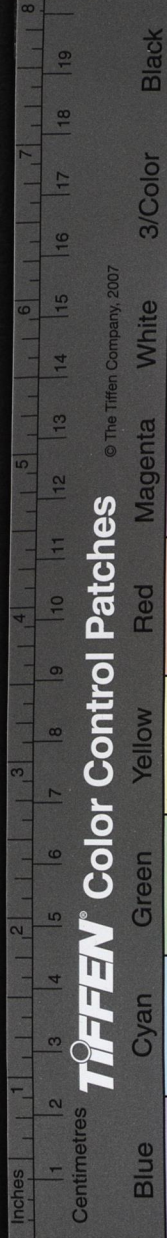
柳相山 咸淳臨安志在縣東南二十五里高一千八

百丈周回一百三十里接於潛縣紫溪南入分水縣

界

箕山中 咸淳臨安志在縣西北十里神仙所隱

千頃山 萬曆杭州府志在縣西北六十里高一千六



千百丈延袤六十里廣千頃其嶺有龍潭廣可數百畝
其潭中有金銀魚宋高宗常命中使取之

司馬燾游千頃山詩欲為

龍池游束裝戒葷食雞鳴天未曙呼兒重蠟屐縈回
遡寒溪確犖疲亂石迢迢萬丈嶺宛轉蒼脊山高
吐朝氣恍不辨咫尺俯聽雷雨聲仰逐猿猱跡委蛇
度花塢淨綠草可席喜如出籠檻身輕飛鳥擲不辭
雙足繭遠探蛟龍窟傳聞此山巔舊有滄海色邇來
三十年潭湫變枯茨至今應江湖尚浮鷗鷺集至理
竟未解對之空太息不
如西湖遊揮篙汎瑤碧

雲谷山名勝志在縣西四十五里岑峰崛起林谷透

迤常有雲氣出入故名

大鵠山咸淳臨安志在縣西六十里山類鵠頭得名

勢凌霄漢人不可到惟采藥人結伴攜糧具火信宿

上下其中坦平神仙所棲花果人不敢採

紫薇嶺杭州府志在縣東一里高三十六丈

黃花嶺萬曆杭州府志在縣西三十里與寧國接壤

其上有關

昱嶺萬曆杭州府志在縣西七十里高七十五丈其

嶺為徽杭之交山勢險阻常置關禦寇故又曰昱嶺

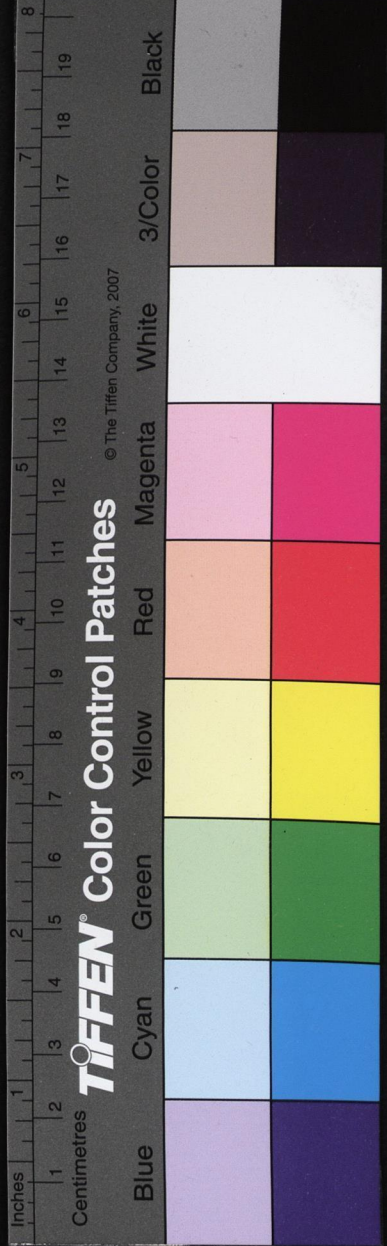
關

互見
關梁

龍髯嶺咸淳臨安志在縣西南四十里地名蒲川

棧嶺萬曆杭州府志一名分界嶺在縣西一百里其

王嶺為績溪縣界



玉嶺 萬曆杭州府志在縣南三十五里高七十丈

石巖 咸淳臨安志在縣南佛跡山自麓至巔一日方

韻到上有石鼓石座石棋枰舊傳為神仙所棲之處

墨子巖 咸淳臨安志在縣南四十里蒲村其高切雲

上有室穴坐具昔樵者見野服三四人弈棋石上問

侍者曰古墨子也

玉仙洞 成化杭州府志在百丈山石洞幽深古仙人

黃王太伯常居於此昔人見有鹽數十袋曝於洞口就

之不復見人始信為神人所居為崩石塞門不可入

石燕洞 成化杭州府志在縣西四十五里邃深莫測

石門高丈餘其中如巨室可坐數十人其頂有天窗

通明泉流涓涓繞石如琴筑聲四時不絕昔有石燕

飛出故名

秦皇石 萬曆杭州府志在縣西二十四里百丈山下

兩石對峙高三丈許相傳秦始皇東遊登會稽欲作

石橋跨海嶼觀日出處使神人驅石行不速輒鞭之

此二石乃驅之不去者

石鏡 咸淳臨安志在龍髯嶺後瑩徹可鑒明則霽昏

輿則雨邑人以為占候

小石門 萬曆杭州府志在縣西北五十里兩崖如門



高倚霄漢門僅可通人流泉循門而出

奧溪 萬曆杭州府志在縣西六里其源出寧國山界

至金紫巖東流五里合黃溪南流過塌水橋入晚溪

晚溪 成化杭州府志在縣西七里有洗耳灘唐人詩

葛井許灘今古傳蓋因許遠遊隱於此世人遂訛為

許由

巨溪 萬曆杭州府志一名遷溪在縣西十七里北接

上溪東南流經青山潭黃石灘與晚溪會巨石湍激

兩漲則濤浪益險渡者患焉

雙溪 成化杭州府志在縣南一百步溪中有洲水分

南北過縣復合於一湍聲澎湃巖谷響應

南山擁縣門一淵橫截兩溪分長官日永無多事計

聽灘聲看白雲左譽雙溪詩孤嶼藏烟迷宿鷺扁舟

覽溪 成化杭州府志在縣南三十里其流自蕭渚二

源合派而出迂迴九曲以達於柳溪蓋因山折流故

也

柳溪 成化杭州府志在縣東南二十五里上名小柳

下名大柳乃一邑衆水合流之口亘三十里巨石參

錯屹乎中流水勢湍激洶湧澎湃其聲如雷真奇觀

也



鳥儀潭 萬曆杭州府志在縣西三十里百丈山下潭

水清冽中有嘉魚異螺相傳有赤色靈鳥向水邊呈

羽儀人欲羅之即化為石故名

太公潭 萬曆杭州府志在縣西三十里百丈山之左

相傳泰伯採藥南來常陟此山飲泉而甘因名

雙眉潭 萬曆杭州府志在縣北十五里地名上溪潭

舊傳陳霸二仙隱此有垂釣石石上有枕臂坐跡鷓

鷓塞雙眉潭上有石壁壁上有雙眉痕

柯相公潭 咸淳臨安志在縣東南十五里大溪中有

巨石盤固水勢湍急相傳柯相公舟溺於此遇澄霽

則所覆之舟可見遇陰晦時或聞水上樂聲

東坡池 萬曆杭州府志在縣西城隍廟西北東坡以

倅車至邑時愛其風景築亭鑿池種千葉紅蓮

龍孔泉 咸淳臨安志在縣南金山玉嶺每巨魚出必

雨

天井泉 咸淳臨安志在縣西五十里馬塢小山巔有

石竅不可測其中若列梯級可通人上下有泉涓涓

灌注石面凝結石脂圓者名寒水石如冰筋者名鵝

管石晝執燭可入光彩奪目或以絲繫石下度之其

聲瑟瑟如鼓相傳此泉通朱浪村長潭



勅修浙江通志卷之十



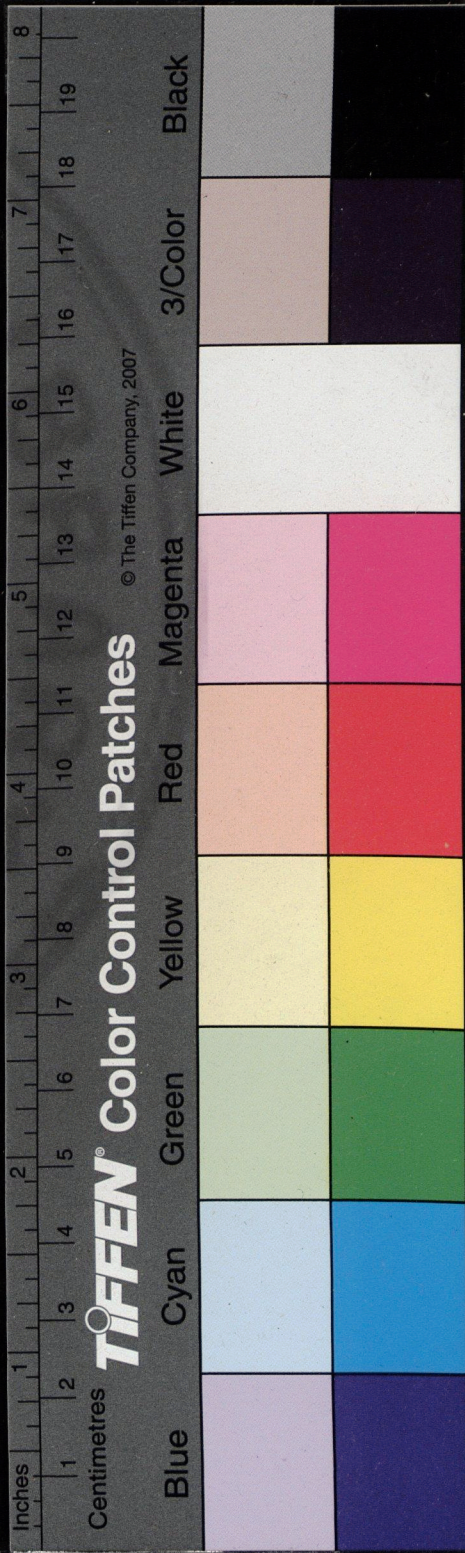
東坡泉 咸淳臨安志在雙溪西數十步石竅中出坡
公始尋溪源得之以淪茗

東坡志林 卷之十

國家圖書館, NATIONAL CENTRAL LIBRARY, TAIWAN, R.O.C.



國家圖書館, NATIONAL CENTRAL LIBRARY, TAIWAN, R.O.C.



勅修浙江通志卷十一

山川

嘉興府 嘉興秀水二縣附郭

餅山 嘉靖浙江通志 在府治東北高三丈相傳宋時

置酒務在此其畧缶所棄積久成山又嘉善縣南亦

險有餅山

五臺山 名勝志 在府治西北宋寶安禪師來自五臺

鹹山躬運土石作山亦名五臺并建五臺院

范蠡湖 嘉興府志補 在澄海門內范蠡橋西約周二

十畝湖水縲絲甚白中產五色細螺昔范蠡泛舟五



國家圖書館 NATIONAL CENTRAL LIBRARY



3246867 17



湖從此發棹

朱彝尊鴛鴦湖權歌落花三月葬西施寂寞城隅范蠡祠水底盡傳螺五色湖

邊空挂網千絲

臙脂河

一名傾脂河

樵李詩繫在郡治西經楞嚴寺東北

折而過天寧寺前相傳西施傾脂水於此

錦帶河

嘉興府志補在府治西子城下以其環抱府

治名

韭溪

名勝志在府城內卽南湖之支流經府而達運

河至元嘉禾志考虞仲翔川瀆記云太湖東通長洲

松江水南通烏程霅溪水西通義興荆溪水北通晉

陵漏湖水東通嘉興韭溪水凡五通謂之五湖故嘉

興有韭溪焉

張堯同韭溪詩終與雙溪接分流入郭來市橋人影合不解洗塵埃

謹按晏公類要云川瀆記謂太湖東通嘉興韭溪水今運河西北接太湖則當是東南通韭溪耳

金魚池

樵李詩繫在郡西北唐刺史丁延贊養金鯽

於此

靈光井

樵李詩繫在郡城內精嚴寺本晉徐熙之別

業因夜發光捨爲寺成帝賜名靈光

嘉興縣城外山川

爰山

嘉興縣志在縣西南嘉會都千金字圩

半屬本縣半屬

桐鄉

胥山

弘治嘉興府志在縣東二十七里一名張山右



有吳王磨劍石聞窗括異志嘉興胥山高一十五丈

周二里舊經云伍子胥伐越經營於此朱彝尊周箕沈傅功秋日

登胥山聯句秋水日以駛輕船泛清澄流沿轉紆曲權急黏菰菱仄峯尙阻樹近寺俄飛稜窅窅梵磬出鱗鱗波雲興流目訝突兀賞心闕峻嶒舟維卧柳渡道失寒瓜膝誰言暗嘯微曲磴緣百層謁殘蘚欲剝祠古藤交緬緬懷大夫節于秋痛填膺覆楚豈大義忠孝不兩能飲泣蘆中漁悲歌河上朋當其恥已雪屬鏤非所矜慨此空山中遺跡猶可徵刃截兩白石指點由孤僧其傍卧石劍霜花長侵凌皜如鋪練帶亘若橫舟桴又如常山蛇首尾相為應觀其氣憤激毋乃神式憑常想鞭荆尸壯士心摧崩至今祠下水猶作胥江稱吾徒久于役遠攬岱與恒顧茲百里內履齒游未曾故鄉海足慕高興偶此乘寄言同心客暇日期重登

謹按水經注云子胥死於吳吳人立祠江上名胥山今杭州吳山名胥山又蘇州吳縣亦有胥山并此而

矣

漉湖 弘治嘉興府志在縣南二里一名馬塲湖橋李

詩繫宋志云濶五百丈深三丈北隄城壕東列塵市

其西則鴛湖也姚綬馬塲湖詩初見菱葉稀漸見菱葉肥馬塲湖水濶處處采菱歸

相家湖 弘治嘉興府志在縣東北九里靜志居詩話懷悅居在相

湖之南曰柳莊亦曰柳溪自號柳溪小隱又號相湖漁隱懷悅游相湖詩雲滿銀壺酒色濃尋春不讓讓西東波添鴨綠今朝雨花落猩紅此夜風一段好懷凝野望萬家生意荷天工平沙淺渚都經遍吹笛滄浪月滿空

雙溪 弘治嘉興府志在縣東六里以其近漢魏塘故

名舟之達於松江者皆由此溪



梅溪 舊浙江通志在治南四十里溪傍村落多樹梅

故名

藕溪 嘉興府志補在縣東三十里正統初許職方父

號松泉植藕花於上名人多游咏焉

漢塘 弘治嘉興府志在縣東南十五里唐書地理志

海鹽注云面北六十里有漢塘太和七年開

詳見水利

橫塘 至元嘉禾志在縣南五里自南滄湖轉路馬塘

廟而上南至海鹽謂之橫塘劉文房詩云家在橫塘

曲是也

詳見水利

練塘 弘治嘉興府志在縣南二十五里東西通橫塘

長水塘吳王練兵之所

詳見水利

長水 嘉興縣志在縣南三里水自海寧諸山貫硤石

東北流五十里入嘉興縣界合於鴛鴦湖至元嘉禾

志始皇東游至長水聞土人謠曰水市出天子從此

過見人乘舟交易應其謠遂改爲由拳縣

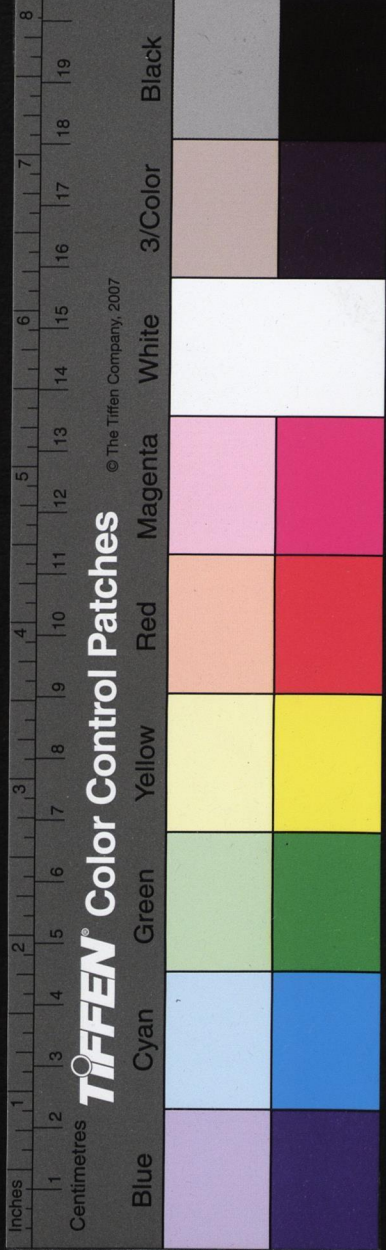
馬塘涇 橋李詩繫在郡城南七里九域志云始皇至

此過水爲堰斬馬祭之

鶴渚 至元嘉禾志在縣南二里陸宣公舊宅放鶴之

鳳所

謹按橋李詩繫云鶴洲在嘉興南三里唐裴休放鶴處考休本傳未常至禾中至元志作陸宣公爲確今



從

鳳凰洲

橋李詩繫在郡東七里宋隆興元年有五色

鳥飲啄其上故名

秀水縣城外山川

天星湖

吳地記嘉興縣東五里有天心池弘治嘉興

府志天星湖縣東北二里一名天心湖中水草不生

大旱不竭舊傳秦始皇發囚所掘

張堯同天心湖詩拍岸浮春綠菰蒲

四遠生網羅人不見魚鳥亦忘情

鴛鴦湖

名勝志在治南三里一名南湖其禽多鴛鴦

故名或云兩湖相接如鴛鴦然聞人滋南湖草堂記

南湖百有二十頃

離天錫過秀州南湖詩三山雲海幾千里十幅蒲帆掛春水吳中過

客莫思家江南畫船如屋裏蘆芽短短穿碧紗船頭

鯉魚吹浪花吳姬蕩槳入城去細雨小寒生綠紗我

歌水調無人續江上月明吹紫竹春風一曲鷓鴣詞

花落鶯啼滿城綠胡奎南湖翫月詩團圓三五月挂

在鴛鴦東方舟泛平流坐我青天中低頭看月月在

水倒影姮娥呼不起三更露下苧袍涼恍然濯足銀

河裏城南斗酒真珠紅與月共醉鮫人宮醒來月落

不知處張帆且趁清明風高巽志鴛湖秋月詩雙湖

偃長虹月出微瀾靜鼓柁獨沿洄流光蕩空影朱彝

尊鴛鴦湖權歌二首沙頭宿鷺傍船栖柳外驚鳥隔

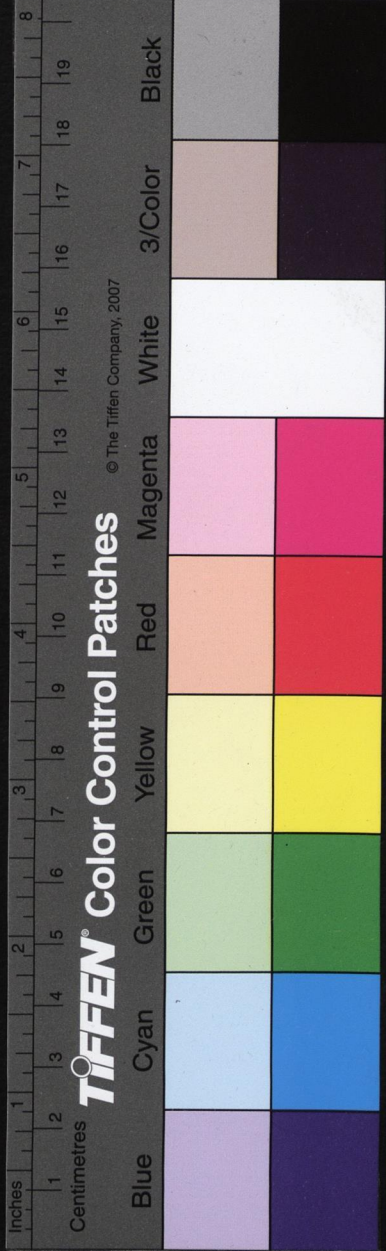
岸啼為愛秋來好明月湖東不住住湖西宣公橋南

湖秋月斜

東郭湖

弘治嘉興府志一名冬瓜湖一名宋郭湖以

其在郡城東北故名東郭冬瓜者音之訛宋郭者字



之訛也

春渚紀聞張祐子虔望有詩名求濟於嘉興裴弘慶署冬瓜堰官虔望不服曰祐子守冬

瓜已過分矣

秀水縣志舊置堰其上以蓄西湖之水今開

堰置橋

幽湖

弘治嘉興府志在治西四十里支流環錯滙為

深源因以為名

秀水

樵李詩繫在郡城北麗橋東相傳水浮五色見

者獲慶亦稱繡水明析邑名因此

張堯同秀水詩好景明於畫長浮五

色螺一竿吾欲釣來此聽漁歌

西溪

嘉興府圖記在郡西三里

徐一夔西溪隱居記西溪在嘉禾郡城之

西溪流迴合滙而為涇貫而為港微波細漪皆潔妍可愛初郡之置以秀水名志稱秀水在北門外西溪

其支流也

爽溪

萬曆秀水縣志在縣西北濶可二丈其長縈紆

半里東通韭溪

穆溪

名勝志在城東北四里水接上谷湖入太湖中

多龍骨俗呼北運河

運河

秀水縣志在治西北四里舊志隋大業中開江

南河自京口至餘杭八百里以通龍舟

月河

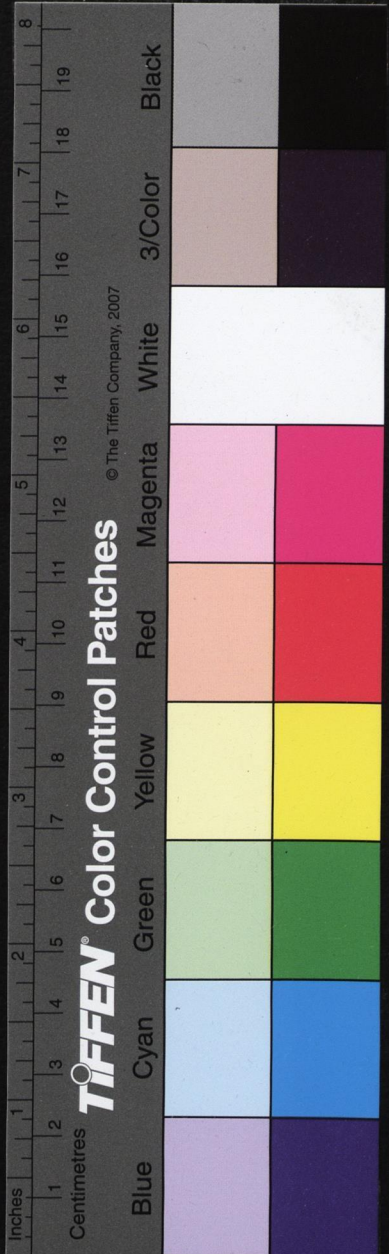
嘉興府圖記在治北一里抱城灣曲如月亦名

月壕

張堯同月壕詩入徑深於塢滄波近馬蹄每尋蓮社友咫尺走東西

青龍港

舊浙江通志在治南三里通海鹽塘



白龍潭

至元嘉禾志在治西南五里景德禪院前白

龍穴於此故行舟飄溺居人作三塔埋舍利以鎮之

宋淳熙初歲大旱知縣李時習用南中攬龍法隨車

霑霈歲果豐稔

螺潭

萬曆秀水縣志在縣南五里相傳有白色螺生

其中

六百畝蕩

弘治嘉興府志在治東北二十九里廣袤

約計六百畝

天荒蕩

弘治嘉興府志在縣東北思賢鄉南接許蕩

西接毛頭菜花等蕩皆有菱芡之利

王江涇

名勝志在漕渠東相傳王氏江氏家於此亦

名聞川宋聞人氏家焉

橋李詩繫宋武節將軍聞人宜扈蹕南遷定家於此元孫

恂為進義校尉死崖山之難

夏嘉善縣

胥山

正德嘉善縣志在治西南十三里半屬嘉興縣

詳見嘉興縣

餅山

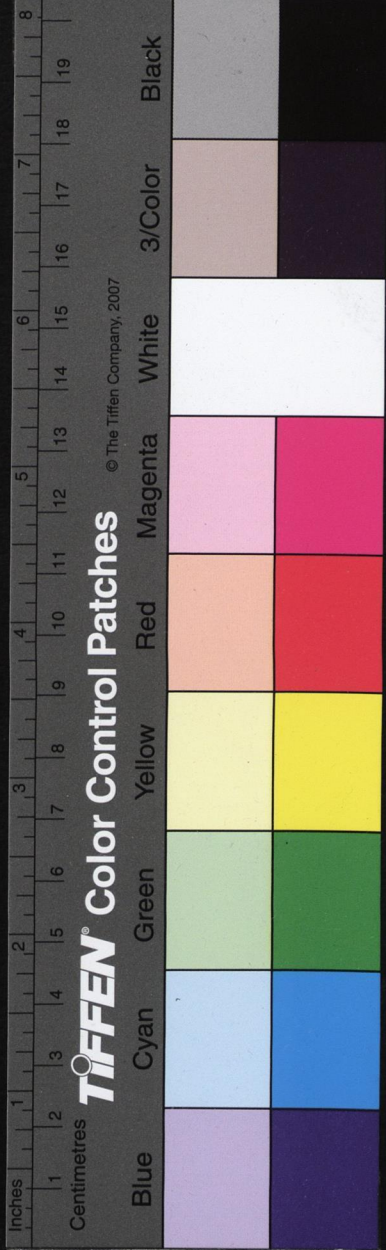
弘治嘉興府志在縣治南高七丈周五百餘步

草木陰翳宋置酒務於此

陳鶴餅山詩餅山高閣帶踈星醉倚琵琶倒玉餅落

日未迴青雀舫行雲先渡白牛涇

鶴湖名勝志在縣西北三十里中多蓴菜蘆葦舊常



產鶴故名

麟湖

橋李詩繫在嘉善縣西十三里有東西兩湖界

接秀水

汾湖

弘治嘉興府志在縣西北三十六里又名分湖

以其半為吳江縣界故名

張堯同汾湖詩我是滄浪叟聞來繫釣艫如何一湖

水半秀半吳江

夏湖

橋李詩繫在嘉善治北三十里又曰夏墓蕩

魏塘河

嘉興府圖記在縣東十二里亦名武塘相傳

魏武帝常經此故名

文水

弘治嘉興府志在文廟後環繞鬢宮

茜溪

名勝志在縣北一十二里其地常出茜草故名

松溪

正德嘉善縣志在思四都

張練塘

弘治嘉興府志在治北三十里按宋志云吳

王權造戰艦於青龍鎮遂張帆練兵於此

夏元吉過張練塘詩

塘名張練起何時試問村翁盡不知畫舫乘風搗鼓過落花飛絮漫相隨

平川

舊浙江通志在治北二十四里一名西塘又名

斜塘

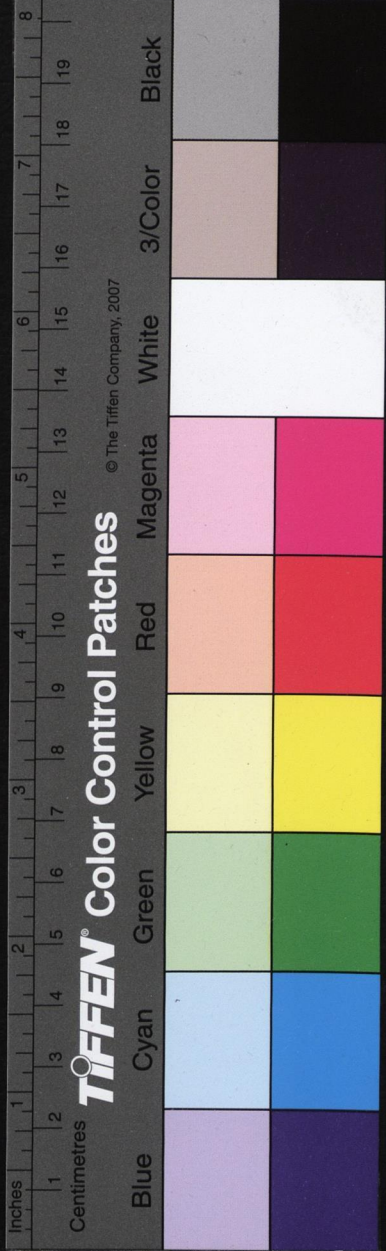
蓮花涇

嘉善縣志在奉九北區

清風涇

嘉興府圖記在治東二十四里舊名白牛塘

王相傳宋陳舜俞跨白犢往來處



王秀涇

弘治嘉興府志在治西北二十四里東有甄

塔

祥符蕩

橋李詩繫在嘉善北二十里受雙葑南尤北

尤并甃溪諸水達青浦界

查家蕩

橋李詩繫在嘉善縣北多荷花高啟查家蕩詩秋老共溪

長游人笑語涼萍開天倒影蓮墜水浮香魚留和星灑禽且帶雨張從今搖桂棹不必問瀟湘

許巷蕩

嘉靖浙江通志在縣西北三十六里詳見水利

淨池

橋李詩繫在嘉善汾湖之南有淨池蘆墟柳溪

諸水

楊維禎游淨池詩汾水南頭第幾灣淨池初曉鏡光寒漁舟晒網日將出酒肆招帘露未乾楊柳淡烟迷隔浦桃花新水湧前灘習

家山今何在風物爭如此地看

幽瀾泉

六視齋筆記在縣東武水北景德寺幽瀾井

顧孟時幽瀾泉井詩秀水東流入魏塘一泓誰鑿近禪房煮來茗椀清無滓分出花渠細有香

海鹽縣

秦駐山

至元嘉禾志在縣南一十八里樂資九州志

云縣有秦逕山秦始皇經此美人葬於此山下有美

人廟故名水經注云海鹽縣南有秦望山秦始皇登

以望海

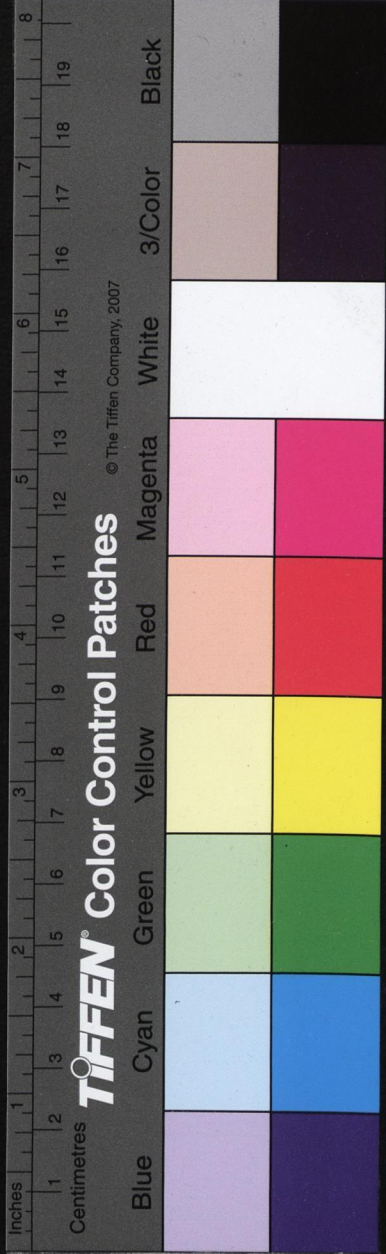
彭紹賢秦駐山詩二首水淺蓬萊歲幾更凡夫那解馭風行空教海外留徐福一片荒山

浪得名翠蓋金支想像間昔時流水尚潺湲美人似念今祠廟死作山花不肯還

巫子山

朱彞尊鴛鴦湖權歌注秦駐山東海口有巫

子山



白塔山

至元嘉禾志在縣東南二十里山上有白塔

因名舊有港通魯浦名曰白塔潭海舟多泊焉

北戶錄唐

至德初徐正字蕤於海鹽白塔山沙渚之上得一桃核片可貯米一升

望虞山

至元嘉禾志在縣東南二十二里舊經云隔

海可望會稽上虞縣因名

大步山

小步山

弘治嘉興府志俱在縣南二十里

陸墓山

澉水志在鎮西北五里因姓得名

石屋山

澉水志在鎮西北五里上有石壘成屋舊傳

黃巢時民避兵處

青山

弘治嘉興府志在縣西南三十五里宋志澉浦

鎮之主山也山上置烽堠

長牆山

海鹽縣圖經在縣南三十五里澉水志秦始

皇東遊登以望海以其孤聳望如堵牆故名

石帆山

弘治海鹽縣志在縣西南三十餘里海中澉

水志在靈潭右聳若帆挂

葫蘆山

名勝志其山浸在海中潮汐消長如葫蘆出

沒故名語云潮生潮退葫蘆自若其下有葫蘆寨

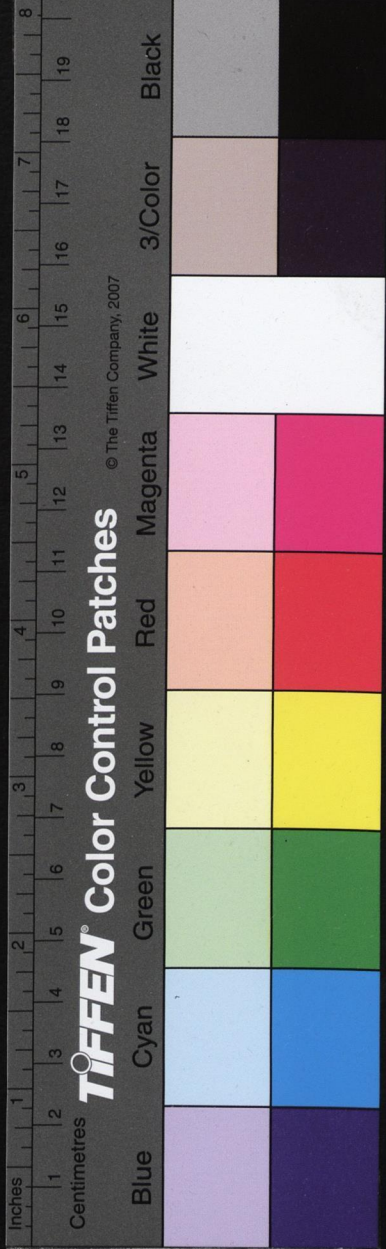
荆山

海鹽縣圖經在治西南四十五里澉水志荆山

占永安湖之勝下有悟空寺

雞籠山

海鹽縣圖經在縣西南六十里澉水續志地



名徐灣俗傳有金雞見故名

鹿山 海鹽縣圖經在治西南四十五里 澉水續志山

在中湖塘西與譚山相連

鷹窠頂山 海鹽縣圖經在治南三十里 明一統志石

帆之東有鷹窠頂山一名南陽山 貝瓊游鷹窠山記距黃灣二十里大

山嶄然中高旁殺巨海 雲岫菴志山有九曲逕獅頭

巖絕頂可望日出 米贊魯駕鸞湖權歌注鷹窠頂在

海中貝瓊九日遊鷹窠山詩忽忽已九日出門淨無泥地偏實斗絕有岫如會稽賓客後雜選僕夫各有攜天風海上來我馬驕且嘶陂陀出險徑窈窕迴溪前登郊家嶺始覺華蓋低作者四五人更托千層栖日午扣其戶不愁蒼耳迷欲俯栖鵲巢上凌萬丈梯豈但畏猛虎彷彿聞天雞共燕修竹林落日猶在

西相看且一笑四郊多鼓鼙錢齋游鷹窠頂山詩孤峯倚天碧側徑入蒼烟蠟屐還今日題詩自昔年磴雲生古木溜響落寒泉極目滄溟外蓬瀛一點烟

金牛山 至元嘉禾志在縣西南五十里 按九州要記

古有金牛入山臯伯通兄弟鑿山取牛山圮二人同

死穴中又名會骸山

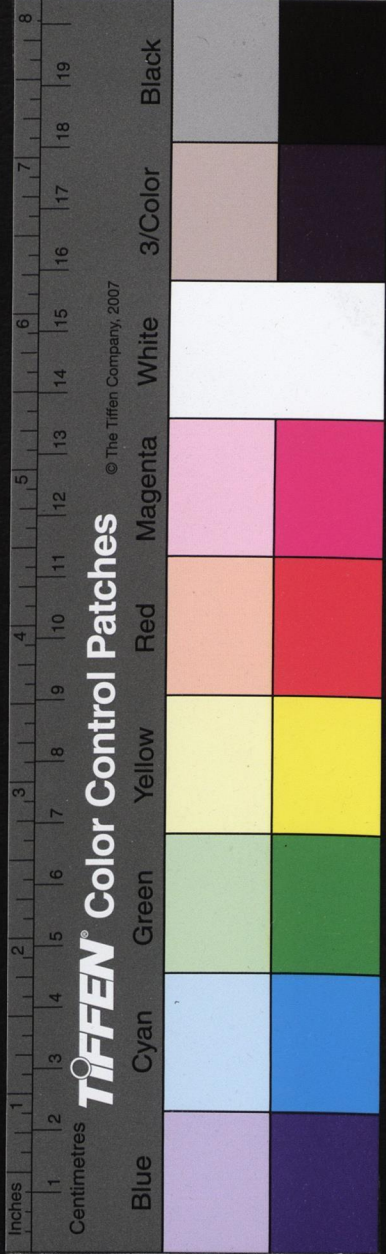
紫雲山 弘治嘉興府志在縣西南三十六里 唐德宗

時有村女出耕紫雲覆其上朝廷聞之詔入宮因名

橋李詩繫山在澉浦有天咫峰星晶石弄月臺枕流

巖諸勝

茶磨山 海鹽縣圖經在縣西南三十七里 山在黃巢



茶街側山下周迴有港港外周迴有塹昔人避兵結砦處

金粟山 至元嘉禾志在縣西南三十五里山周迴六

里一名六里山按吳地志有石篆書三十八字天冊

元年刻碑海鹽縣圖經上有秦皇劍池

王守仁金粟山詩金粟峯

頭縱遠觀山雲不動萬松寒飛崖瀉碧雨初歇古澗流紅春欲闌佛地移來龍窟小僧房高借鵲巢寬飄然悟却離塵想一笑天風振羽翰

夾山 嘉興府圖記在縣南三十五里在金粟金牛兩

山之間故名

鳳凰山 海鹽縣圖經在治西南三十九里吳家山側

形似鳳之展翅弘治嘉興府志鳳凰與竇家山小山

澤山颺山相近俱列峙於澉浦鎮之西南

月山 弘治海鹽縣志在縣西南四十五里與小山相

接去澉浦鎮西三里在鎮南五里曰葛母山在鎮東

六里曰篠山

泊櫓山 澉水志在鎮西三里高冠諸山輿地志始皇

渡海泊櫓此山因名

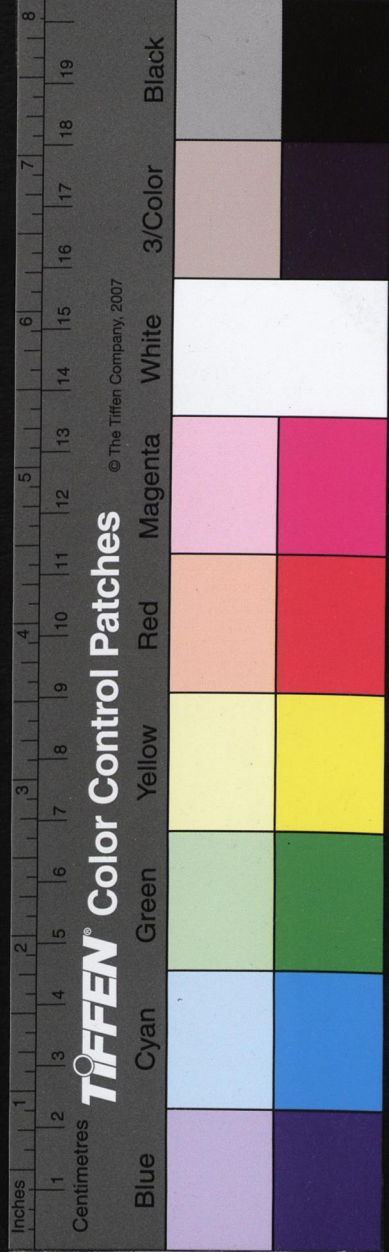
礪頭門山 海鹽縣圖經在縣西南四十五里山

一名廟山

上有礪王廟

石馬山 澉水續志山與礪頭門山相連宋時

一名隱馬山



官給亭戶煎鹽之所至今謂之官山

碧里山 海鹽縣圖經在縣西南四十五里

豐山 嘉興府圖記在治西南十八里上有石屋三所

舊傳秦始皇屯兵於此東南有九母塚

橫山 至元嘉禾志在縣西南十里顧況所居
李良

新漲至橫山詩十有二句河圻底宵添文水一溪渾
了無沙翳眠鷗處忽見楓根繫纜痕野老桑田元近
海詩人苗裔尚成村覽來未
抵誅茅得日看雙峯翠插門

九杞山 澈水續志在永安湖子丑之位舊名杜家灣

九杞翁許相卿買之置杜曲岡雲濤莊因以名山

大旗山 海鹽縣圖經在澈浦西八里相傳劉裕勝孫

恩於此

谷水 海鹽縣圖經谷水出吳小湖逕由拳縣故城下

神異傳曰由拳縣秦時長水縣也始皇時淪陷為谷
因目長水城水曰谷水也谷水又東南逕嘉興縣城

西谷水又東南逕鹽官縣故城南九州志云谷水之

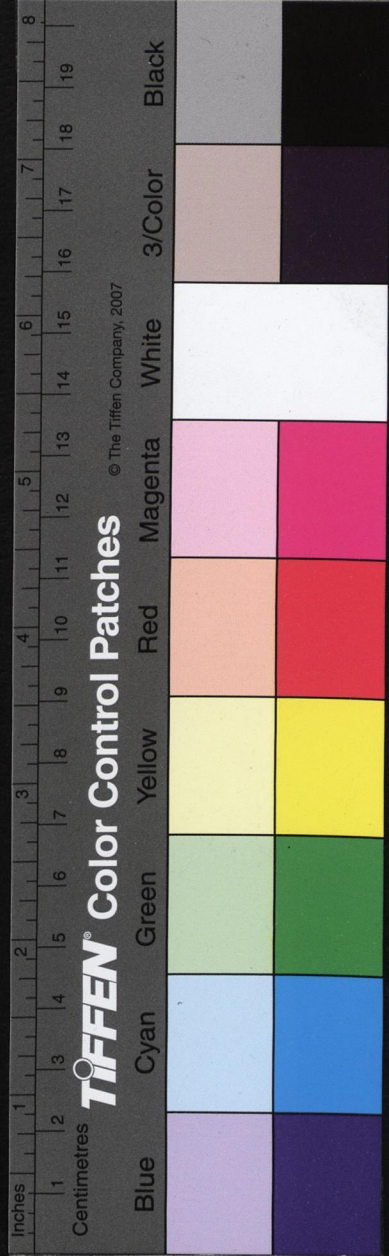
右有馬罌城故司鹽都尉城吳王濞煮海為鹽於此

秦於其地置海鹽縣故武原鄉也又谷水由縣出為

澈浦以通巨海 梁元帝元覽賦時度谷水之陽尚想
嘉禾之方杜慶亭於吳后雄橋李於

越

謹按貝瓊云硤石兩山天目分流正出其中即谷水
也陸機云三泖冬溫夏涼谷水在其北大抵自海昌



襟帶嘉禾數邑一水
異名以達於湖耳

賁湖

海鹽縣圖經在縣西三十五里俗名宋坡湖

橫湖

海鹽縣圖經在縣西三十五里周六里徐泰志

瓊城西有莊柴湖卽此

鷓鴣湖

海鹽縣圖經在治西南四十里周四十餘里

上有黃道神廟俗稱黃道湖

永安湖

一名激湖

海鹽縣圖經在激浦鎮西六里至元嘉

禾志本田澹爲湖以蓄洩激水志湖上四圍皆山號

小西湖

徐泰秋夜激湖望月詩激湖湖上桂花秋海月當年滿畫樓彷彿錢塘六橋夜至今人說

小杭

天仙湖

樂郊私語在城西十里湖旁相傳有徐彎故

居彎得道後以委蛻仙去故以名湖

秦溪

至元嘉禾志在縣西南三十六里通豐水港接

運河旁有法喜寺鐫秦溪二字於石

朱一是秦溪詩秦溪斜日射秋

蘋幾个閒鷗自作隣沙斷柳深漁路狹野橋西去竟無人

古涇

橋李詩繫海鹽有古涇三百一所在縣西境唐

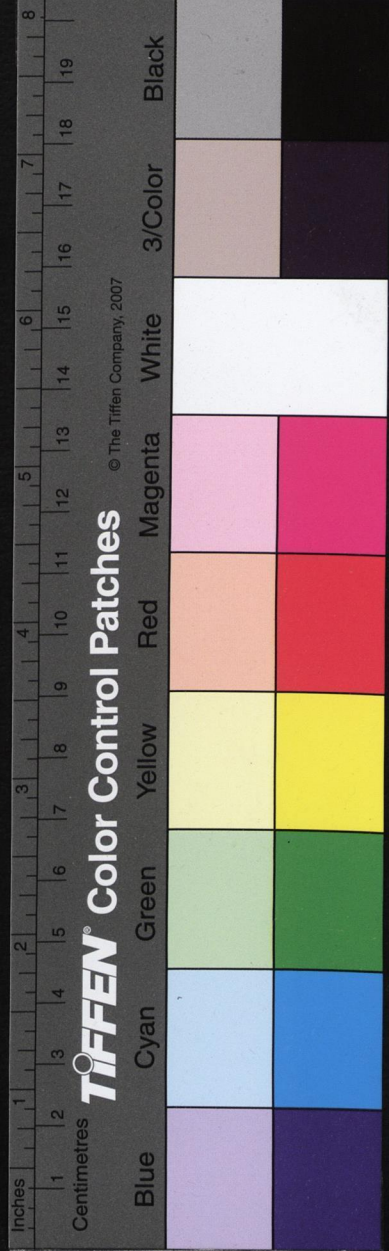
令李諤開以禦水旱

樊維城古涇詩古涇通幽際桑條拂水湄雞鳴聞里社婦饁祝

田祠撫字慚無術催科復有期常來肥椽坐馴雉愧芳規

橫浦至元嘉禾志在縣東二里東北通故邑西通賁

湖南入海



藍田浦

海鹽縣圖經在縣南三里浦上有藍田廟宋

咸平六年知縣魯宗道重開白塔港入運河以灌民

田又名魯公浦

鮑郎浦

澉水志在鎮西北十二里昔鹽場開基於此

後沙漲移入東浦紹興界為田是浦接連招寶塘為

河

澉浦

嘉靖浙江通志在縣南三十六里澉水志澉浦

古越地吳越錢氏置秀州始分隸又水經云東南有

秦望山旁有谷水流出為澉浦弘治嘉興府志明洪

武中築城浦上

白洋河

海鹽縣圖經在縣東沿海塘下

詳見水利

橫塘

橋李詩繫在海鹽西北四十里即常豐閘通郡

之南湖

何昌弼海鹽橫塘道中詩一舸凌風去縈紆
度幾村水清魚引子地美稻生孫路僻塵埃

遠秋晴枕席溫悠悠
逃處所疑入武陵源

孟姥泉

海鹽縣圖經鹿山之麓自鷹窠頂來山厚源

深故有瀑布如疋練

海

海鹽縣圖經在縣東半里南四十里與明越二州

相對往往深夜籟寂雞犬之聲相聞海濱舊有岡十

八條為潮汐之限漂蕩日久今皆為魚龍之宮無復

存矣



平湖縣

雅山

海鹽縣圖經在縣東北三十六里今析屬平湖

至元嘉禾志

山多怪石俗呼為惹山地中得磚記云

雅山

陸錫永春初登雅山詩百尺荒荒伏海隈西墮孤處亦崔嵬雷當怪石峯頭住水趁田家屋角

來萬竈巖烟春雨霽桴魚浪夕陽回窮崖不似秦游勝却少前朝戰伐灾

故邑山

天啟平湖縣志在縣東二十七里山下有城

唐志云海鹽舊縣治漢順帝時陷為湖移置此山下

後為故邑巡檢司

祐山

舊浙江通志在縣東南二十里舊有秦小娘祠

晉人也

苦竹山

乍浦九山補志在縣東南二十九里去乍城

二里麓有磐石當潮之衝防汛船泊其旁

湯山

嘉靖浙江通志在縣東北三十里宋海鹽令李

直養置叢冢於山

觀山

乍浦九山補志在縣東南二十八里高四十丈

周四里一名官山

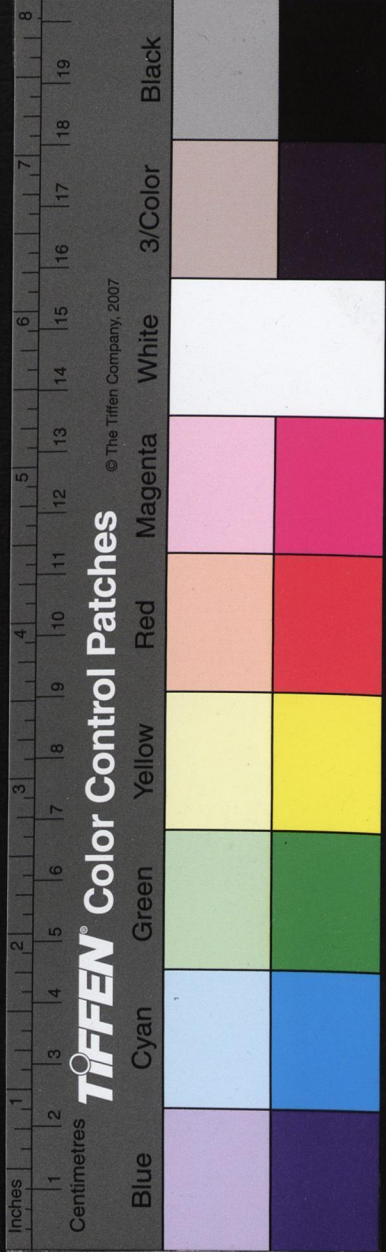
陳山

閒窗括異志在縣東北四十里高八十一丈周

圍二十五里有白龍湫顯濟敷澤龍王廟山頂有龍

穴深不數尺春夏不涸百姓遇旱則禱於穴雨即滂

沛又有龍母塚在焉每歲七月多風雨人謂龍洗墓



云王端登陳山詩羣峰不敢浪爭雄滿目烟雲兩腋風呼吸有靈通帝座徘徊何處問龍宮黃盤浪外孤帆遠秦駐山西落照紅便欲乘槎浮海去漫勞長劍倚崆峒

獨山 天啟平湖縣志在縣東北三十里孤峰嶒嶸若

遺世而獨立者上置烽堠以防海寇舊置鹽場於此

蒲山 天啟平湖縣志在縣東南三十里與萊薺山俱

瀕於海

鬪牛山 天啟平湖縣志在海中對獨山水族所聚時

見蜃氣多可怪狀

暈頂山 乍浦九山補志在高宮山南高二十丈頂甚

平

高宮山 乍浦九山補志高八十丈周八里秀削異於

諸山在陳山東

龍尾山 乍浦九山補志以形似名在高宮山之西馬

鞍山之北

益山 乍浦九山補志高二十丈周四里秀出羣壠

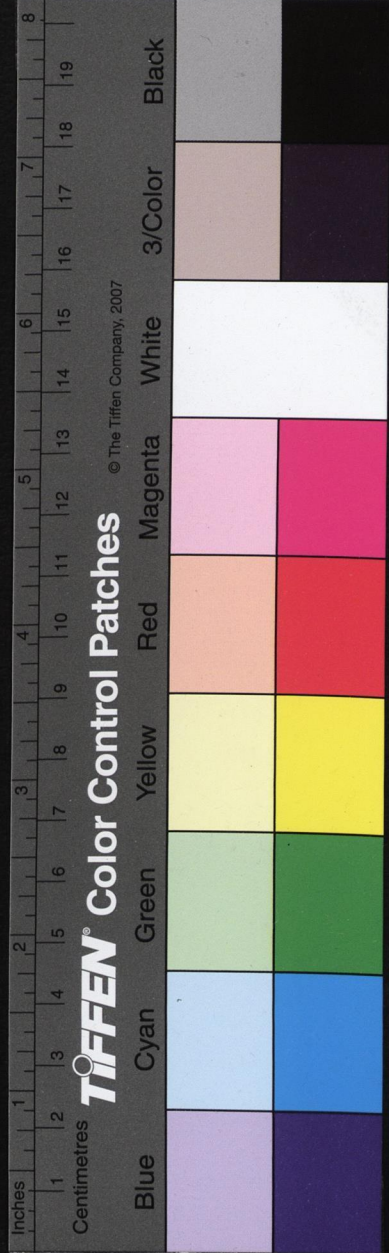
當湖 一名鸚鵡湖 樵李詩繫鸚鵡湖即當湖在縣東三百

步吳地記云隆安五年改東武湖俗呼東湖元末於

金山海濱得一碑曰鸚鵡洲界又名小瀛洲今建塔

於其上水有九派東南通故邑西南近海鹽東則廣

陳北則華亭舟楫便利為一邑之勝後漢書郡國志



注案今計借簿海鹽縣故治順帝時陷而為湖今為

當湖大旱湖竭城郭之處可識

弘治嘉興府志縣東周圍四十餘里吳地

志王莽改海鹽縣為展武縣順帝時陷為湖亢旱水涸彷彿見其街陌金玉當湖秋霽詩海風吹雨過船

頭雲淨波光映素秋百里秦山當落日千年霍廟立孤洲蒹葭霜後依漁屋鴻雁風高起權謳相送使君

人載酒醉歌白苧不勝愁林光泛當湖詩聞持一杯酒移艇傍疎竹白鳥忽飛來湖田雨初足烟火幾漁

家湖邊夾疎樹扁舟三五人坐入秋天暮

乍浦

弘治嘉興府志在治東南三十里舊有官河入

海元至正間番船皆萃於此明洪武中築城浦上以

備禦焉

國朝額設乍浦水師雍正七年增設都統駐防實為海口

重鎮

蘆瀝浦

弘治嘉興府志在縣東北二十六里浦有鹽

場

東柳

弘治嘉興府志在治東北三十里按祥符圖經

谷柳南出柳橋東南至廣陳由廣陳西至當湖由當

湖東南至捍海塘而止

聯珠池

舊浙江通志在學宮東北三池相聯

山月池

朱彝尊鴛鴦湖櫂歌注在平湖德藏寺

海

舊浙江通志在治東南三十里

石門縣



龜山 萬曆崇德縣志在沙渚塘東二十里其形如龜

故名舊志云山北有晉尚書李孟之宅

陳山 名勝志在積善鄉高十三丈周一里昔有陳氏

居此積土為之

含山 嘉興府圖記在陳山西北六里嘉湖兩府界中

若含物然又四水涵之亦名涵山 石門縣志縣西北三十六里山上有

浮圖山外有龍潭五河涇水出其下

桂山 嘉靖浙江通志在明倫堂後高五丈上多植桂

天中山 石門縣志在福嚴禪院後高二丈許竹木蒼

蔚有亭獨特可恣遠覽

走馬岡 朱彝尊鴛鴦湖權歌注在石門永新鄉地有

官窰相傳吳越分疆處 嘉興府圖記高阜如山吳王

走馬處也 朱彝尊鴛鴦湖權歌走馬岡長夕照中塘連沙渚路西東不知吳會誰分地生遍萊

莢一色紅

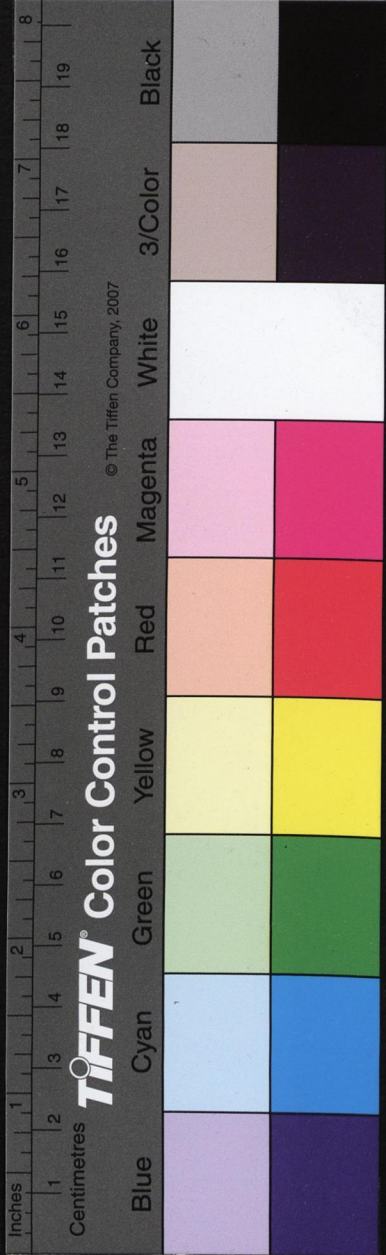
語兒溪 石門縣志在縣東南一名語兒中涇又名沙

渚塘吳越時為吳棲兵之地 太平寰宇記按吳越分

境越國西北置禦兒與吳分界通典注云在嘉興縣

南有地名禦兒國語曰吾用禦兒臨之今俗作語字

至元嘉禾志禦兒之名見左傳國語吳越春秋等書皆然逮西漢則易為語表又作藥字後人疑之因附會其說竊意漢人以其名言之匪順類曾子回車之嫌故取其音之相近者易之耳徐凝語兒見新月詩



幾處天邊見新月經過草市憶西施
娟娟水宿初三夜曾伴愁蛾到語兒
謹按語兒之名當以樂史徐碩所述為正若朱長文
續吳郡圖經云范蠡獻西施於吳道中生子至此能
語蓋祖陸廣微吳地記之言不足信
也徐凝詩亦承其訛故附辨於此

車溪 嘉靖浙江通志在縣東北三十六里南北相距
二十餘里流入太湖

石門灣 萬曆崇德縣志在縣北十八里運河水北流
東折其形如帶又名玉灣

清池 石門縣志在城西二里昔有龍潛於此其水澄
冽歷旱澇如故

含山泉 石門縣志在含山下潏然以清絕似安平白
沙諸水雖旱澇不盈涸

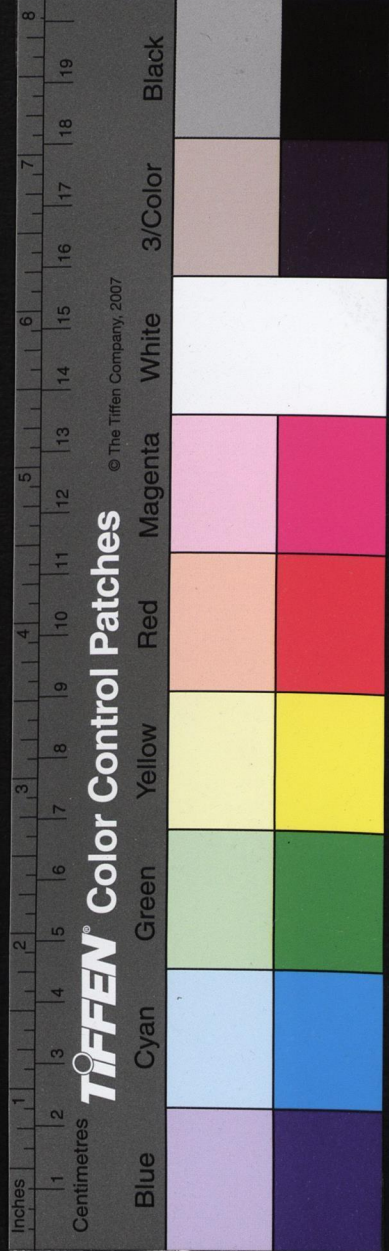
洪河 橋李詩繫在縣北千乘鄉正德間洪令異開民
稱洪河 詳見水利

桐鄉縣

爰山 舊浙江通志在縣東南三十五里弘治嘉興府
志昔道士爰基隱居學道尸解於此故名山有兩峰

東峰號史山 貝瓊游爰山記禦兒地四千無山其東北六十里有小山曰爰山山由爰道人

得名爰山之東曰史山陳君仲謀約于遊春三月丁
酉天氣澄穆帥陳熊陳魯兩生泊于子翺由大溪北
折而東度百越阡至爰山之趾居人四五家皆棘樊
荆扉雞犬相應彷彿桃源中而里之巨族卜氏有冢
在山半冢後得支徑而上高下稚松萬株環合無路
俯首松下僂僂行而雲氣相盪不啻魚泳波濤中山



回路盡有石巖然壁立者即受道人尸解處其巖有小石突怒土中類逆筍者有盤互類木走長根者已而復東其塗漸平有公主墓宋孝宗女葬此又行至東山則所謂史山者視及山稍卑上建神官祠人至而禱者前後相屬予亦倦而休焉兩山之中求其奇峯之環拱瀑布之噴薄如天台赤城無有也然予意在一適耳意之所適亦何異夫赤城天姥哉

甌山 名勝志在縣北一十七里山形如甌

東山 桐鄉縣志在縣東三里許高五丈廣十餘畝

王家山 嘉興府圖記在募化鄉高十五丈周三百步有王氏家此聚土成之

胭脂滙 嘉興府圖記在濮院鎮蘇平胭脂滙詩西子

粉染雙蛾乍辭越國山應遠望入吳山路不多春滿玉容初罷鏡香生羅襪欲凌波古來尤物能傾國鹿

走姑蘇 奈爾句

車溪 桐鄉縣志在清風鄉自阜林堰抵青鎮南北

十里兩岬腴田車戽不絕故名互見石門縣

瀾溪 嘉興府圖記在永新鄉北受車溪及湖州諸水

下平望達於吳江

芙蓉浦 樵李詩繫在桐鄉北二十五里

鮑涇 舊浙江通志在及山南鮑學士宅在涇之上

永新涇 弘治嘉興府志在縣東北一十七里

梧桐涇 樵李詩繫舊屬郡境後析桐鄉縣名因之在

邑之東即濮川所通處也五代時鳳鳴其樹程本立 梧桐涇

