

虎豹哀號又堪記

西京雜記元封二年大寒雪深五尺野中鳥獸皆死牛馬踣踞如蠟炙

子蟬似鼠性嗜鈍物少犯則毛刺攢起

秦城老翁荆揚客慣習炎蒸歲締

裕元冥祝融氣或交手持白羽未敢釋

朱鶴齡云言楚地素炎熱恐冬

日忽行夏令故羽扇未敢釋也

仇兆鰲曰長安雪寒古以為災巫峽水寒今更可異又歎南方經歲常暖而又地氣忽變矣水入懷冷氣切膚虎豹號雪中無食秦翁荆客公自北而南元冥祝融謂冬夏相似

去年白帝雪在山今年白帝雪在地凍埋蛟龍南浦

寒刮肌膚北風利楚人四時皆麻衣楚天萬里無

晶輝三尺之烏足恐斷羲和送將何所歸

子日也謂三足鳥

仇兆鰲曰雪在山寒氣尚微雪到地祁寒甚矣末見日色陰霾而設為慨歎之詞冬日無光豈日烏畏寒而義和使之匿影耶此與羲和冬馭近愁畏日車翻同屬憑空想像語邵長蘅曰短章往往挺勁蒼老無敵

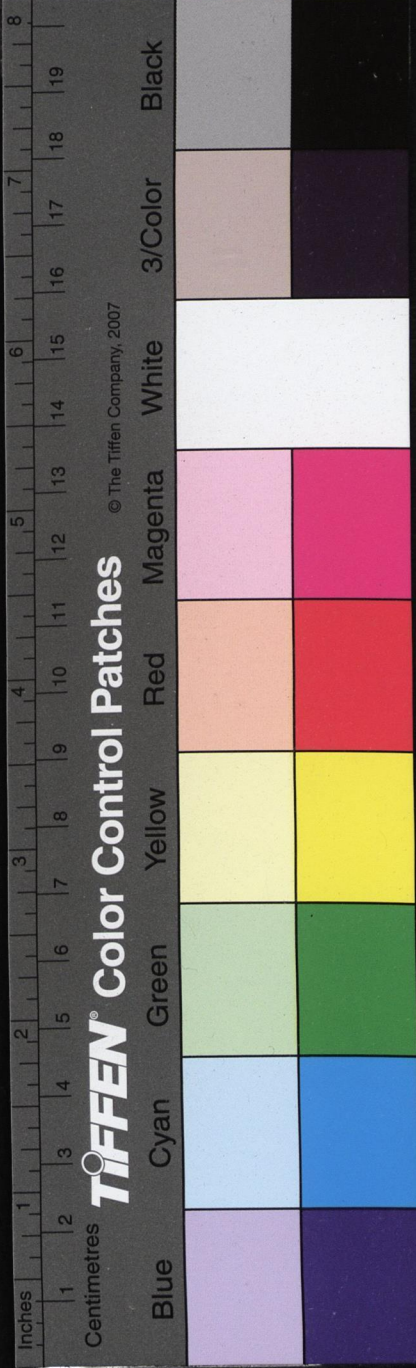
後苦寒二首

南紀巫廬瘴不絕太古以來無尺雪蠻夷長老怨

苦寒崑崙天關凍應折元猿口噤不能嘯白鵠翅垂眼

流血安得春泥補地裂

荀悅漢紀序天開地裂月金神冬之月水益壯地始坼王嗣通曰謂天關當是天柱之別名引山海經為證天不足西北燭龍銜火以照天門天門即天關也夢





弼云崑崙為天柱崆峒山為天關也
仇兆鰲曰此章寫雪寒之苦舊註巫廬二山南國之
綱紀也唐天文志李淳風撰法象志以天下山河分
為兩戒北紀所以限戎狄南紀所以限蠻夷李善註
長楊賦云天官星占云北辰一名天關今按崑崙天
關欲折言天上地下皆凍也
查慎行曰句法錯綜自見古致

晚一作曉來江門一作邊失大木。猛風中夜吹白屋。天兵

斬斷英華作新斬青海戎殺氣南行動。坤軸不爾苦寒何太

一作酷。西海說封元年封慕容宣超為青海王後其地屬

蕃。巴東之峽生凌澌。彼蒼迴幹人一作那得知說文澌流

歸云言陰極陽生峽中水解固有其
時彼蒼之轉旋元氣人豈知之耶

仇兆鰲曰此章寫風寒之苦

晚晴

高唐暮冬雪壯哉。舊瘴無復似塵埃。崖沈谷沒白皚皚。

江石缺裂青楓摧。班彪北征賦涉積雪之皚皚仇云地
皆積雪故崖谷隱雪中露石故狀似

裂。南天三旬苦霧開。赤日照耀從西來。六龍寒急光徘徊。

迴照我衰顏。忽落地口雖吟詠。心中哀未怪。及時少年

子揚眉。結義黃金臺。汨乎吾生何飄零。支離委絕同死

灰。離騷汨余若將弗及兮。汨去貌疾若水流仇云冬
暑短則寒急夕影斜故落地傷暮年故心哀未言老

少意氣不同對
景而自傷也

復陰

元一作方冬合沓元陰寒。謝惠連雪賦元陰凝不昧其潔昨日晚晴今日

黑萬里飛蓬映天過。孤城樹羽揚風直。江濤簸一作岸

黃沙走雲雪埋山蒼兕吼君不見夔子之國杜陵翁牙

齒半落左耳聾。寰宇記夔州春秋時夔子國巫山縣夔

子城廬云齒落耳聾欲付之不議不聞矣

仇兆鰲曰上六冬陰凄慘之象下二老年作客之感

元日示宗武大歷三年正月元日

汝啼吾手戰世說桓溫讀詔手戰流汗吾笑汝身長處處逢正月迢

迢滯遠方飄零還柏酒。一作衰病只藜牀宗稟歲時記正月一日進

椒酒凡飲次第從小起訓諭郭作青衿子名慙白首郎賦詩猶落

筆獻壽更稱觴不見江東弟原註第五弟豐漂泊江左近無消息高歌淚

數行

王嗣爽曰啼手戰見子孝笑身長見父慈賦詩落筆

應前手戰故用猶字獻壽稱觴因上柏酒故加更字

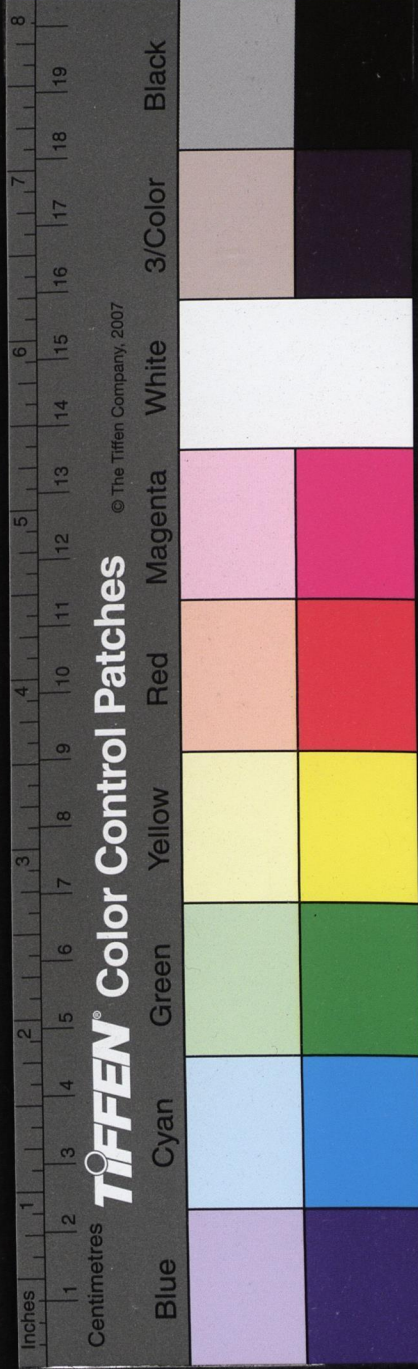
仇兆鰲曰此詩皆悲喜並言啼手戰是悲笑身長是

喜逢正月是喜滯遠方是悲對柏酒是喜坐藜牀是

悲子可教是喜身去官是悲賦詩稱觴又是喜憶弟

又示宗武

覓句新知律攤書解滿牀。試吟青玉案。莫羨紫羅囊。張衡



四愁詩美人贈我錦繡段何以報之青玉案晉書謝元少好佩紫羅香囊叔父安患之而不欲傷其意因戲賭取之假一作日從時飲明年共我長應須飽經術已似

愛文章楚詞聊假日以愉樂兮賈逵國語註暇閒也十

五男兒志三千弟子行會參與游夏達者得升堂吳論未句

卽所云學無先後達者為先也

胡應麟曰雲仙雜記云甫子宗武以詩示阮兵曹阮答以石斧一具并詩還之宗武曰斧斤也欲使我呈父加斤削耶阮聞之曰欲令自斷其手耳不爾天下詩名又在杜家矣此事甚新然史傳不載宗武詩詩亦竟不傳豈三世為將道家所忌哉杜嘗命宗武熟精文選又作詩屢令其誦友人之言宜有可信者情無從互證之

胡夏客曰詩之覓句新律又云試吟青玉案或疑公有譽兒癖非也宗武定是有才若宗文則但使樹

雞柵耳後宗武之子嗣業能葬祖乞誌不墜其家聲

仇兆鯨曰覓句難書武知學矣飽經術以發為文章此進一層語法先賢之孝行文學又進一層語青玉案謂古詩紫羅囊指戲具暇日方飲戒其毋縱酒以曠時

遠懷舍弟穎觀等

陽翟空知處荆南近得書唐書陽翟縣貞觀元年屬許州龍朔二年隸洛州宋鶴齡

云陽翟穎之所在也荆南積年仍遠別多難不安居云

卽江陵觀迎妻子在焉積年仍遠別多難不安居云

類在陽翟仍遠別矣觀赴荆南不江漢春風起水霜昨夜除雲天猶錯莫梁范靜妻沈氏詩花萼尚蕭疎對酒



杜詩集說 卷之十八

多疑夢吟詩正憶渠。廣信詩無事致渠莫相失黃鶴 舊

時元日會鄉黨羨吾廬。仇云風起霜除新正氣候雲天

意弟難見也錯莫謂紛紛錯莫 張遠曰此詩亦元日所作因前詩不見江東弟句故

又有此詩觀落句舊時元日會可見

續得觀書迎就當陽居止正月月中旬定出三峽

唐書當陽縣屬荊州府

自汝到荆府書來數喚吾頌椒添諷詠禁火卜歡娛

司桓氏仲春修火禁於國中註為季春將出火也荆楚歲時記謂寒食禁火三日仇云首記續得觀書頌椒屬

正月禁火屬寒食此接 舟楫因人動形骸用杖扶天旋

夔子峽春近岳陽湖發日排南喜傷神散北吁飛鳴還

接翅行序密銜蘆。淮南子雁順行以愛氣力脚蘆而翔以避增弋杜臆公本北人以江陵為

南方喜而忽吁卽下文覲呈都意仇云此敘出峽之意

天旋陽和初轉發日發行有日排舟而南則離散於北矣接翅喻隨肩而行 俗薄江山好時危草木蘇馮唐雖

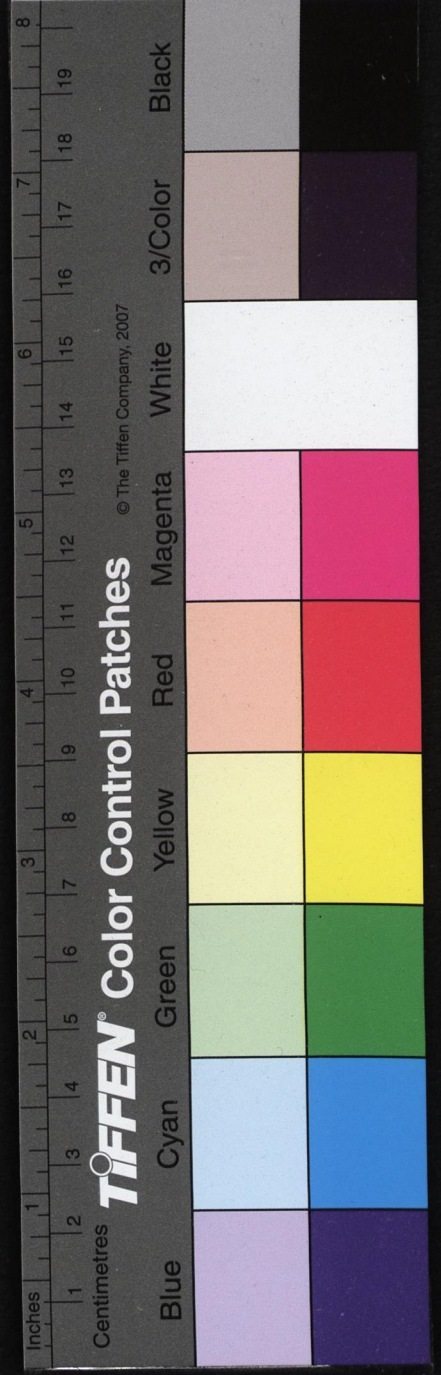
晚達終覲在皇都。仇云未及當陽風

太歲日。黃云大歷三年歲次戊申今題云太歲日疑當時以是為慶故詩有闔闔衣冠等句

楚岸行將老巫山坐復春病多猶是客謀拙竟何人

竟何人言不闔闔開黃道衣冠拜紫宸 宋之問詩清蹕

得比於何人



紫宸黃鶴云唐紫宸殿正殿之名李銳榮光懸日月賜

予出金銀文選註尚書中候帝堯之愁寂傷今鵷行斷參差

虎穴隣趙云夔州近西江元下蜀楚人謂蜀北斗故臨

秦舊註秦城散地逾高枕舊註散地生涯脫要津天邊

梅柳樹相見幾回新仇云高枕謂多病脫要津不得仕

查慎行曰看其起結虛字相呼應處唐制於太歲日行慶賀禮

人日二首北史魏收傳董勛答問禮俗云正月

為羊五日為雞二日為狗三日為猪四日

元日到人日未有陰時冰雪鶯難至春寒花較遲雲

隨白水落風振紫山悲蓬鬢稀疏久無勞比素絲杜臆

素絲蓬鬢猶在今又稀疎愧於素絲矣

仇兆鰲曰上寫陰慘氣象下乃觸景而增憂

此日此時人共得一談一笑俗相看樽前柏葉休隨酒

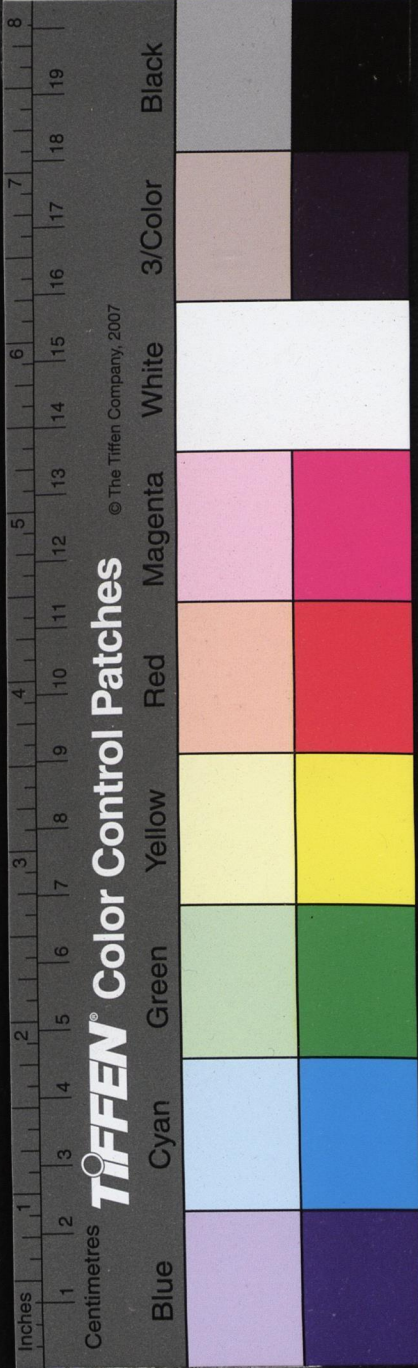
勝裏金花巧耐寒賈充李夫人典戒人曰造華勝相遺

飾也漢代謂之華勝仇云人共得舉世同此人日俗相看流俗相沿為樂柏葉休隨言元日已過金花耐寒見

人日佩劍衝星聊暫拔匣琴流水自須彈早春重引江

湖興直道無憂行路難杜臆琴劍乃作客隨行之物醉

行路無難矣直道句舊註引忠信可涉風波自是正解



江梅趙云此咏江邊之梅也如在嶺日嶺梅在野日野梅官所種者曰官梅後人見梅便

謂之江梅誤矣

梅藥臘前破梅花年後多絕知春意好最奈客愁何雪

樹元一作能同色江風亦自波故園不可見巫岫鬱嵯峨

沈云梅占春意景物自好而反動客愁者蓋見臘前映雪年後飄風花開花謝都非故園春色是以對巫岫而添愁

庭草

楚草經寒碧庭前入眼濃舊低收葉舉新掩卷牙重

寒碧春濃地暖故也葉舉牙重入眼濃矣杜臆云舊葉之低垂者今收而上舉新牙之掩伏者今卷而重出此

將舊低新掩卷讀是也步履宜輕過開筵得屢供看

花隨節序不敢強為容仇云此四句杜臆作代舉庭草

筵前倚愛花而見葉亦不敢強為容色以媚人君子之交益如此

仇也驚曰上四形容草色下致憐惜之意

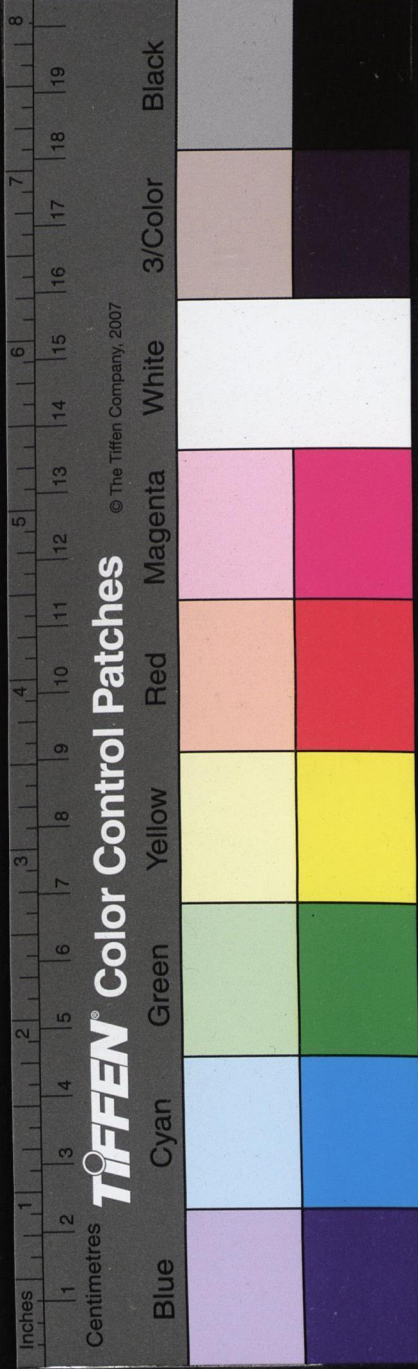
喜聞盜賊蕃寇總退口號五首舊唐書大歷二

靈州進寇邠州十月靈州奏破吐蕃二萬通鑑十月朔方節度使路嗣恭破吐蕃於靈州城下

斬首二千餘級吐蕃引去

蕭關隴水入官軍青海黃河卷塞雲北極晉作轉愁一作

龍虎氣西戎休縱犬羊羣



張遠曰龍虎軍蓋禁旅也此時魚朝恩掌禁兵中外受制公故深愁之此從來無人注及者仇兆鰲曰此章喜王師能禦寇也蕭隴軍入路嗣恭殲虜於此也河海雲卷塞外之風烟已靜矣時宦官典兵內憂方切故云北極轉愁吐蕃暫退而禍根未除故曰西戎休繼

贊普多教使入秦數通和好止晉作烟塵朝廷忽用哥舒將殺伐虛悲公主親唐書開元末金城公主薨吐蕃遣使告哀因請和明皇不許天

寶七載以哥舒翰節度隴右攻長石堡城收九曲故地仇兆鰲曰此章追各邊將之起釁者當時吐蕃請和正可息兵自哥舒翰迎合上意縱兵恣殺而邊釁從此開矣

崆峒西極過崑崙馳馬出來擁國門逆氣數年吹路斷

蕃人聞道漸星奔

趙一崆峒在西極之西崑崙又在崆峒西極之西言其從化之地遠也

仇兆鰲曰此章記吐蕃叛服之不常也馳馬入貢往時歸順自逆命數年而今乃奔散喜之也

勃律天西采玉河堅昆碧盃最來多唐書大勃律直吐蕃西與勃律接小

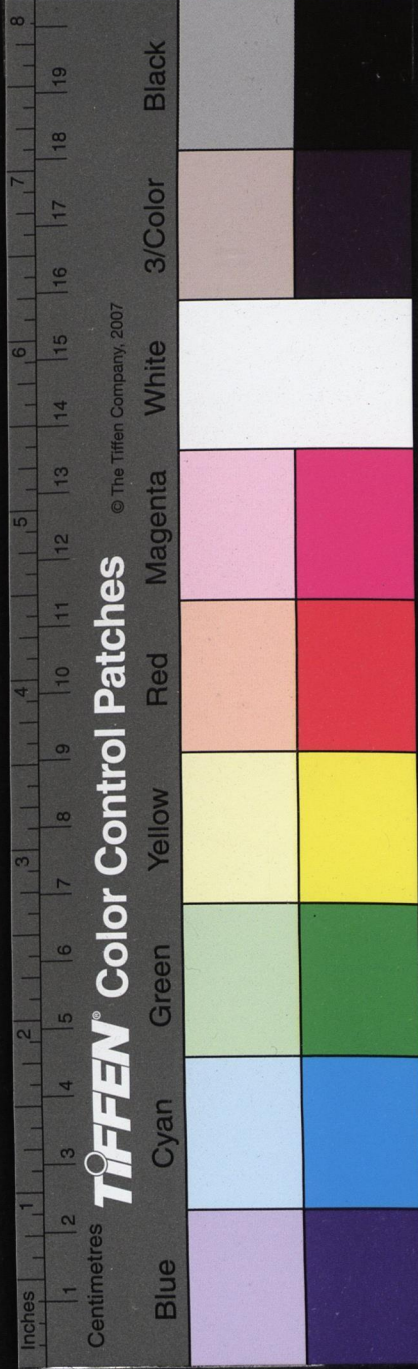
勃律去京師九千里而贏距吐蕃牙帳東八百里勃律王沒謹忙貽北庭節度使張孝嵩書曰勃律唐西門失之餘則西方諸國皆隨吐蕃北史于闐國在葱嶺北二百

南一千三百里曰玉州云張騫所窮河源出于闐而山多玉者此也其河源所出于闐分為三東曰白玉河西曰綠玉河又西曰烏玉河唐書堅昆國在康居西葱嶺北舊書北庭都護府北至堅昆七千里李德裕監戛

斯朝貢圖序曰黠戛斯者本堅昆國也貞觀二十一年其酋長入朝授以將軍印拜堅昆都督迨天寶季年朝貢不絕碧盃舊隨漢使千堆寶少一作答胡王萬匹羅

杜詩集說卷之十八

三



仇兆鰲曰此章憶往時和戎之有道也此羈縻遠夷之法或云舊隨漢使少答胡王庶幾許其內屬不忍絕之

今春喜氣滿乾坤。南北東西拱至尊。大歷三年調玉燭。

元元皇帝聖雲孫。爾雅元孫之子為來孫來孫之子為仍孫仍孫之子為孫雲

孫雲

仇兆鰲曰此章備述喜慶之意南北東西喜皇圖無外玉燭雲孫喜太平有象唐以老君為聖祖封元元皇帝邵長蘅曰頌揚得體

送大理封主簿五郎親事不合却赴通州主簿

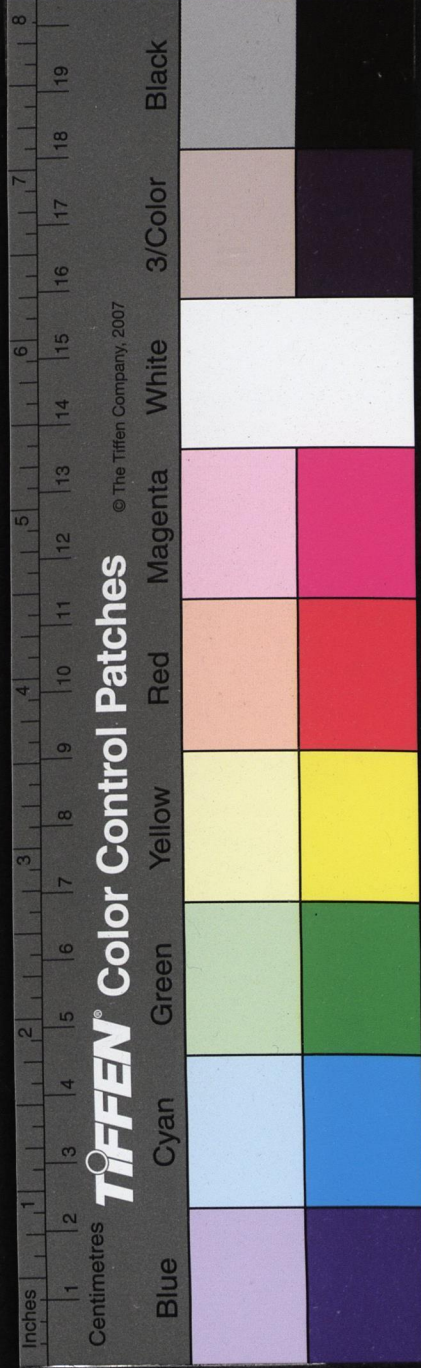
前閬州賢子余與主簿平章鄭氏女子垂欲納

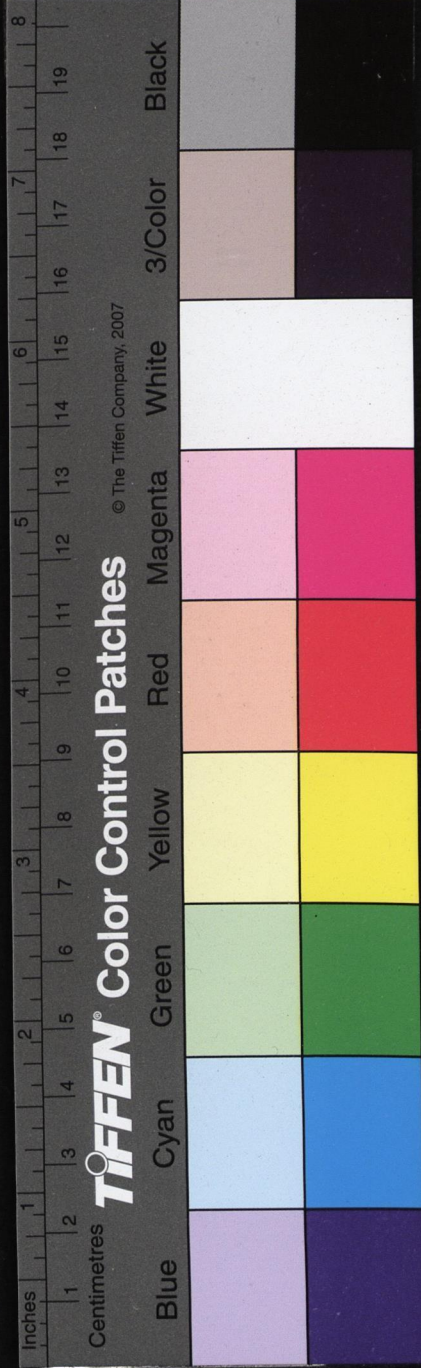
采鄭氏伯父京書至女子已許他族親事遂停

唐書大理寺主簿二人從七品上通州通川郡屬山南西道太平廣記天寶中范陽盧子夢謁其從姑姑訪盧未婚曰吾有外甥女子姓鄭甚有容質當為兒平章平章蓋唐人語也仇云送大理至通州三句詩題已盡下數句申明親事不合之故邵云題便拖沓詩亦俗氣

禁鬻去東牀趨庭赴北堂風波空遠涉琴瑟幾虛張晉

混傳孝武帝為晉陵公主求婚謂王珣曰主婚但如劉真長王子敬便足珣曰謝混雖不及真長不減子敬未幾帝崩袁宏欲以女妻之珣戲曰卿莫近禁鬻初元帝始鎮建業公私窘罄每得豚以為珍膳項下一鬻尤美輒以薦帝呼為禁鬻故珣因以為戲混竟尚主仇云風波句承北堂琴瑟句承東床幾及也首段敘事還題渥水出騏驎崑山生鳳凰兩家誠欸欸中道許蒼蒼頗





謂秦晉匹從來王謝郎左傳秦晉匹也何以甲我仇云此記封鄭約婚之事驥驥閬州

子鳳凰鄭氏女蒼蒼指天以誓也青春動才調白首缺輝光玉潤終孤

立珠明得閣藏餘寒拆花卉恨別滿江鄉晉書樂廣人謂之冰鏡婚

喬珍時號玉人議者以為婦公冰清女塔玉潤仇云此惜其停婚而去也青年負才而白首未諧在封郎則孤立無耦在鄭女則暗藏失所矣花拆記別時江鄉記別地

將別巫峽贈南卿兄漢西果園四十畝通次公云果園

四十畝公直舉以贈人此一段美事而古今未嘗揄揚其美可歎也胡孝轅云八韻詩除梅柳

韻外並語對意不對極買珠之妙

竹素所好萍蓬無定居遠遊長兒子幾地別林廬海賦

萍流而蓬轉杜臆荅竹萍蓬湊合生新仇云雜菜黃生此述行踪幾地自秦而蜀又白園而夔也

當作紅相對他時錦不如具舟將出峽巡圃念攜鋤正

月、瑩、鴛、未、茲、辰、放、鷓、初、雪、籬、梅、可、折、風、榭、柳、微、舒、此、仇、云、

果園之勝果紅如錦憶從前秋色雪梅風柳惜現在春光鶯未啞而鷓初放記臨別時候公於此園有不勝低

徊繼絕之意焉託贈卿家有因歌野興疎殘生逗江漢何處狎

樵漁齊隱筆記殘生逗江漢出陰鏗詩行舟逗遠樹非逗遙之逗仇云此贈園而兼敘情離園則林泉興

少恐無復漁樵之侶矣

邵長蘅曰流麗清穩別是一穩選按末言別巫峽而逗江漢又不知在何處狎樵漁矣

觀後秋日荆南詩萬里狎樵漁舟中出江陵南浦詩更欲投何處飄然去此都可證仇說非

大歷三年春白帝城放船出瞿唐峽久居夔府

將適江陵漂泊有詩凡四十韻

老向巴人裏今辭楚塞隅杜修可云夔為中巴江淹詩奉詔至江漢始知楚塞長

入舟翻不樂解纜獨長吁仇云公久欲出峽及登舟後仍不樂而長吁者感懷在於

身世以下可見末朝士窄轉深啼狄虛隨亂浴一作息石苔凌

几杖空翠撲肌膚疊壁排霜劍奔泉濺水珠杳冥藤上

下濃淡樹榮枯神女峰始妙昭君宅有無曲留明怨借

夢盡失歡娛陸游入蜀記過巫山凝真觀湯妙用道人

別見補青漢山脚直入江中神女峯最為奇附昭君宅

志杜臆神女峯在昌故云娟妙昭君宅本經故云有無

啼深虛舟隨水每見浴是驚亂二向山水並言石苔若

凌几杖空翠直撲肌膚二句舟行傍岸峭壁排劍飛泉

飛珠藤垂上下樹間榮枯此舟中近見者神女之擺闔

盤渦沸欹斜激浪輪仇云擺闔欹斜舟行風雷纏地脉

水雪曜天衢禾鶴齡云木雪鹿角真走一作趨險狼頭如

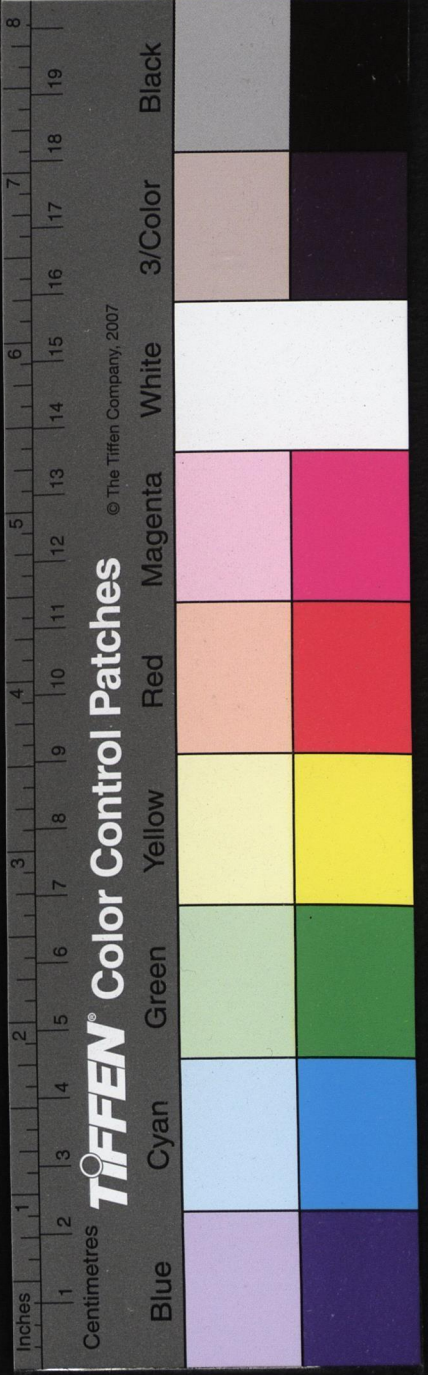
蛟胡原註鹿角辰惡灘寧變色高臥負微軀詩狼跋其

尾註跋躓也胡頰下懸肉二統志鹿角狼尾虎頭三灘

在夷陵州最險仇云盤渦之沸轟若風雷激浪所輪白

濡生涯臨泉兀死地脫斯須易困於難晚廣韻晚不

安也通作泉兀禾鶴齡云



自起至此序放舟峽中水勢險惡可畏 仇云傾壓幾危故以死地得生為幸 不有平川決作

快焉知眾壑趨乾坤靈漲海雨露洗春蕪 朱鶴齋云正

始平故鷗鳥牽絲颺 驪龍濯錦紆落霞沈綠綺殘月壞

金樞 牽絲颺言鷗羽如絲之白也 禾華海賦大明撫鬱

故言鬱金西方也 泥筍苞初荻沙茸出小蒲 陸機云葦

其初生三月中其心挺出其下如箸以鏡而細揚州人謂

之馬尾其萌為蘢郭云今江東人呼蘢筍為蘢仇云葦

乃芽之初出者朱註 雁兒爭水馬燕子逐檣鳥 諸毘之

水中多水馬其狀如馬文醫牛尾江賦騎馬騰波以曉

蹠即此也陰壑詩亭岫背樞馬檣轉向風鳥 趙云檣鳥

船檣上刻為鳥 絕島容烟霧環洲納曉晡 杜臆納曉晡

形以占風者 出入其中此用二字括之簡妙仇云曉晡猶云朝夕黃

希云菽苜蒲茸皆仲春時物而雁燕去來亦不同時蓋

放船在正月而作詩在二月公以三月至江陵故前後

所見如此禾鶴齡云平川至此序出峽時所見景物仇

云二句反接陡健峽過則川平矣因水行之快故知

衆流趨壘漲海形其渺茫洗春蕪言其嫩綠鷗鳥羣飛

有類牽絲颺處出水麗如濯錦落霞映於荷波殘月沒

於金樞皆平川中變幻也荻筍含沈蒲茸出沙雁爭水馬

燕逐檣鳥平川中生動之致也絕島之中能容 前聞辨陶

牧轉盼拂宜都縣郭南畿好 原註路入 津亭北望孤樓

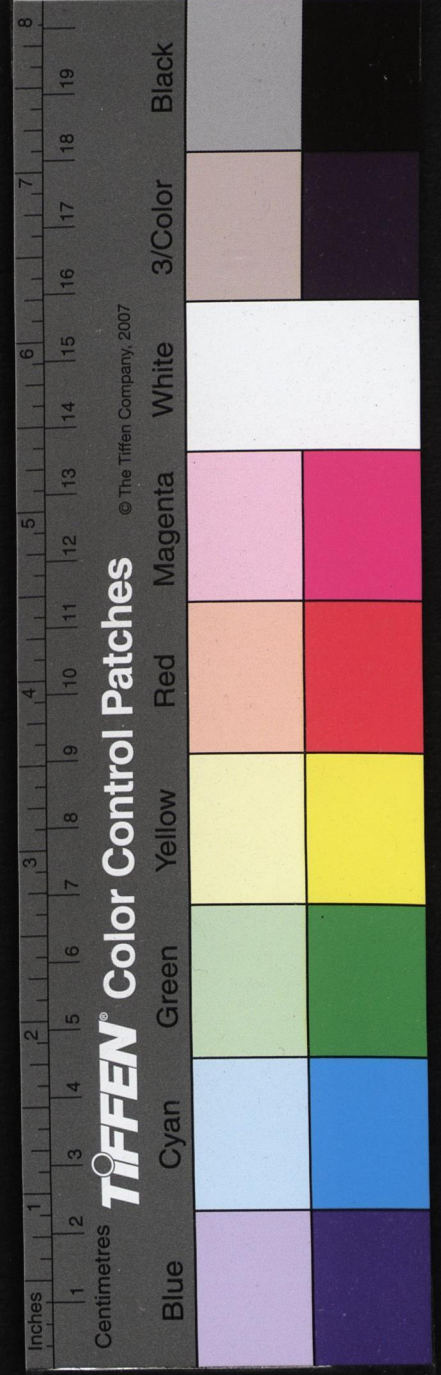
賦北嶺陶牧註陶鄉名郭外曰牧唐書宜都縣屬峽州

肅宗以江陵府為南都故曰南畿杜臆宜都即夷陵在

州東九十里而東抵江陵尚二百五十里詩成於將到

宜都時也仇云陶牧可辨江陵近也宜都將拂夷陵至

也出宜都縣郭則南畿在前 勞心依憩息 朗詠劃昭蘇



意遣樂還笑。衰迷賢與愚。飄蕭將素髮。汨沒聽洪鑪。邱

壑曾忘返。文章敢自誣。此生遭聖代。誰分哭窮途。臥疾

淹為客。蒙恩早廁儒。廷爭酬造化。樸直乞江湖。艷頽險

相迫。滄浪深可逾。浮名尋已已。嬾計却區區。杜臆武當縣有川曰

滄浪禹貢所云漢水東流為滄浪也朱鶴齡云勞心至此皆自敘沈云憩息謂舟泊宜都哀迷謂老年混俗返

故邱而著詩文此應前北望意窮途作客目前流落之感廷爭樸直前敘房瑄之事身到滄浪而奔走區區此

應前南叢意邱壑二句是慰心語此生二句是痛心語廷爭二句是愜心語劃昭蘇謂忽然開豁會忘謂不會

忘誰分猶云誰料酬造化言不負天地已已世說何揚州曰使而已而養之書俯仰悲咽實無已已世說何揚州曰使

人情何已喜近天皇寺先披古畫圖原註此寺有晉右軍書張僧繇畫孔子及

顏子十應經帝子渚同泣舜蒼梧元歌帝子降兮北渚

人也禮舜葬於蒼梧之野而二妃未之從焉仇云上文歷敘中途情景下文又寫到荆心事喜近四句乃上下

關鑿述寺披圖想古迹依然經渚泣以時事前感帝傷聖治難逢同泣欲與二妃同哭朝士兼戎服君王

按湛盧旄頭初俶擾鶴首麗泥塗使越春秋越王允常

一曰湛盧書傲擾天紀晉天文志自東井十六度至柳八度為鶴首於辰在未秦之分野屬雍州宋鶴齡云麗

泥塗言廣德元甲卒身雖貴書生道因殊出羣皆野鶴

歷塊匪轅駒淮南王安書甲卒不下數十萬世說稽紹

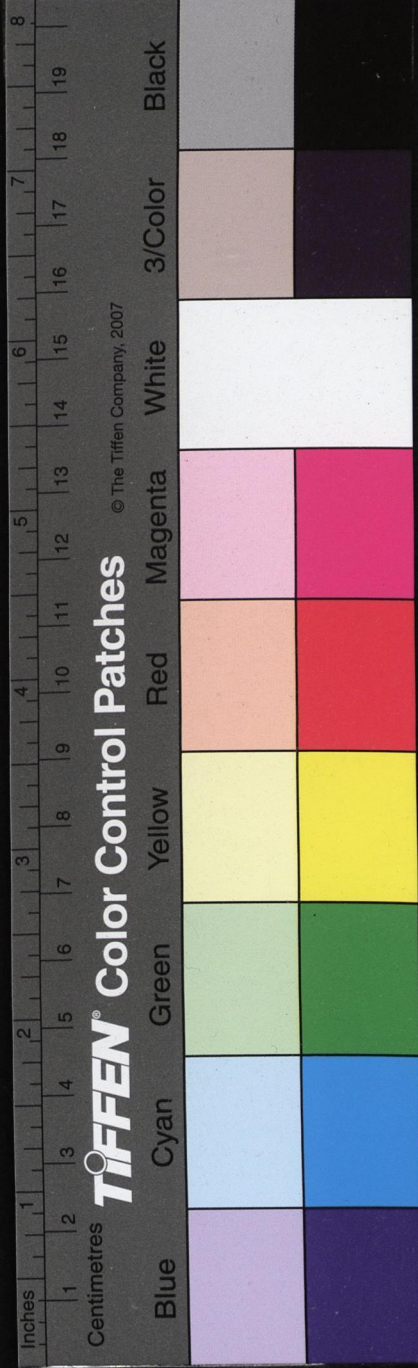
過都越國轍如歷塊漢書灌夫傳局趣作轅下駒宋鶴齡

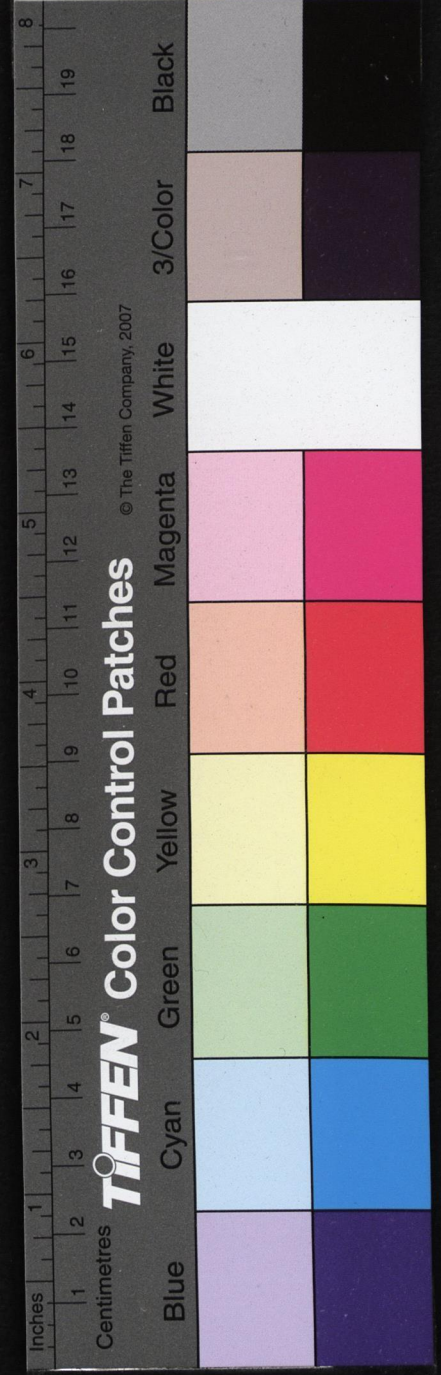
云此嘆武夫得勢儒道不行出羣歷塊皆以書生言之

仇云自此至末皆申明不樂長吁之故此為生遭世亂而思救時也戎服按劍臣主俱憂總以吐蕃俶擾而長

杜詩集說 卷之十八

七





安塗炭耳此時武夫得志儒術不遵豈知出羣

歷塊吾道困堪濟世乎公之自負仍不淺矣 伊呂終

難降 李必歸山 韓彭不易呼 張遠云韓彭指藩鎮跋

嶽降神呼用史記 五雲高太甲六月曠搏扶 困學紀聞

高太甲注不解五雲之義嘗觀王勃益州夫子廟碑云

陽雜俎謂燕公讀碑自帝車至太甲悉不解訪之一公

一公言北斗建於七曜在南方有是之祥無位聖人當

出華蓋以下則不可悉 晉天文志華蓋在旁六星曰六

甲分陰陽而配節候太甲惑是六甲一星之名然未有

考證 福註京房易飛候云視四方有大雲五色具而不

日札又引五車證五雲云五車以五寅日候之甲寅為

五候之首故曰太甲皆臆說耳 莊子鵬之徙於南海博

扶搖而上者九萬里去以六月息者也 司馬云搏飛而

謂之扶搖 迴首黎元病爭權將帥誅山林託疲茶未

必免崎嶇 宋鶴齡云黎元病言巴蜀困於用兵疲茶公

伊呂大臣以故韓彭難馭今者五雲之下鵬搏南徙將

藉江陵以託迹矣但恐生民罷敝而將帥爭權又未免

崎嶇遷播耳然則漂泊將安止耶爭權將帥如成都之

郭英父崔旰互相殺伐襄陽之來瑱裴茂謀奪節鎮皆

是未幾湖南有臧玠之亂公之明炳幾先如此

邵長蘅曰鋪敘是大家數 巫山縣汾州唐使君十八弟宴別兼諸公攜酒

樂相送率題小詩留於屋壁 唐書巫山縣屬夔

州 東七十二里唐十八先 州 城志在夔州

本言身言 卷之十八
臥病巴東久。今年強作歸。故人猶遠謫。茲日倍多違。接
宴身兼杖。聽歌淚滿衣。諸公不相棄。擁別借光輝。仇云

會別者
多人也

黃生曰稱唐為故人其餘以諸公梁之筆下自分涇
渭對故人語極悲涼對諸公語如欣荷悲涼者情真
欣荷者意泛公詩言取別隨厚薄其此之謂歟
仇兆鰲曰首二經巫山縣三四別唐使君五六宴時
酒樂七八諸公送別

敬寄族弟唐十八使君

左傳范宣子曰昔句之
祖自虞以上為陶唐氏
在夏為御龍氏在商為
豷韋氏在周為唐杜氏
公萬年縣君京兆杜氏
慕鎰其先系統於伊
分姓於唐杜邵云唐杜
先系同所自出可經稱
族弟今亦難通

與君陶唐後盛族多其人。聖賢冠史籍枝派羅源津。在

今氣一作最磊落巧偽莫敢親。介立實吾弟濟時肯殺身。

仇云聖賢承盛族枝派承唐後磊落氣槩不
羣介立節操過人濟時謂其能忘身故世物白諱受

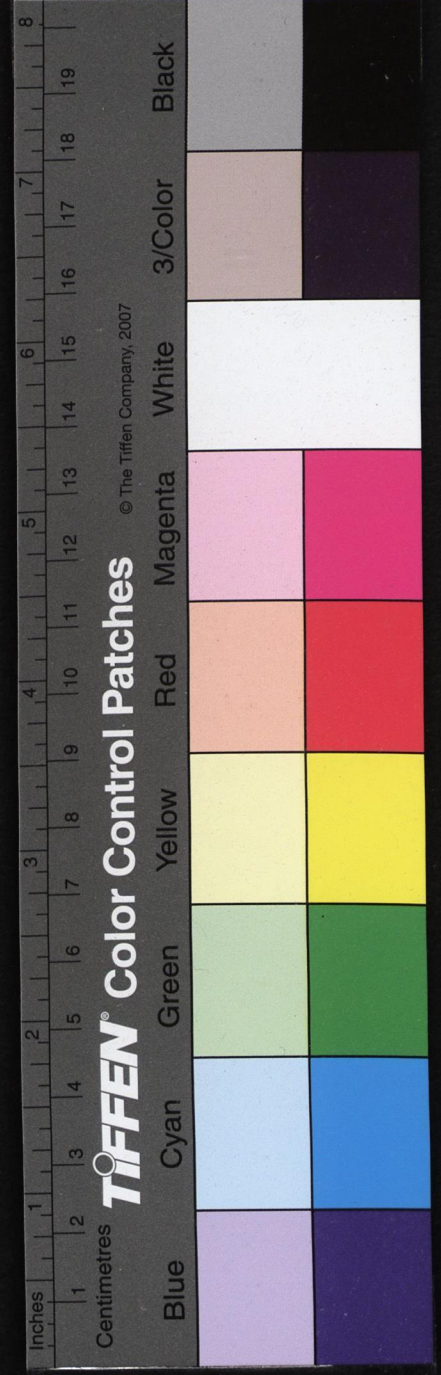
玷行高無污真得罪永泰末放之五溪濱鸞鳳有鍛拜所

切翻先儒曾抱麟雷霆劈長松骨大却生筋一失不足

傷念子孰自珍泊舟楚宮岸戀闕浩酸辛除名配清江在

瑞書除名為民幅巾
家卷九云配乃流配厥土巫峽隣登陸將首途筆札枉

所申朱鶴齡云九域志
施州清江縣北至州界一百里
白界首至夔一百二十五里故云巫峽鄰首塗言
將赴施州貶所仇云行高無污言其素能自守知五溪
放逐非其罪也鍛羽抱麟言遭時不幸長松筋骨言窮



而益堅自珍言窮當愛身酸辛謂去不忘君歸朝踣病

肺敘舊思重陳春風洪濤壯谷轉頰彌旬我能汎中流

塘突鼉懶嘆長年已省柁在防殿惟此魚目唐突潘輿

將行矣省視也采鶴齡王洙云長年操舟者視舵則

省柁言已將出峽東下慰此貞良臣方將往候惜為

風濤所阻耳今泛流觸險將也

拖而行矣先寄此以慰故人也

春夜峽州田侍御長史津亭留宴得筵字

北斗三更席西江萬里船杖藜登水榭崔湜詩水榭宜

看揮翰宿青天白髮煩一作多酒明星借此筵始知雲

雨峽忽盡下牢邊

王嗣奭曰前詩有上牢下牢語註未詳其處讀是詩

知下牢設關峽州而巫山之峽亦盡於此

仇兆鰲曰上四留宴之事下四惜別之情三更留席

為錢長行也水謝指津亭揮翰同賦詩也峽盡下牢

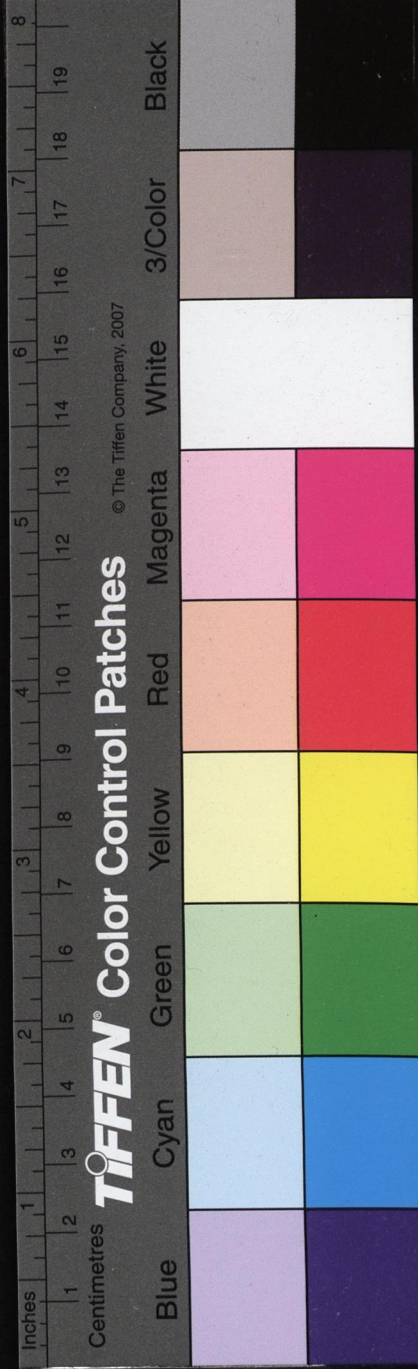
從此分手矣

泊松滋江亭唐書松滋縣

紗帽隨鷗鳥扁舟繫此亭江湖深更白松竹遠一作

青一柱全應近杜臆一柱觀即在松滋縣其觀高唐莫

再經今霄南極外甘作老人星史記天官書狼星比地



仇光鰲曰首二泊江亭三四亭前景下四泊舟感懷

再登諸公荆州圖記夷陵縣南對岸有陸抗故城周回十里卽山爲壙四面天險行次古城店汎江作不揆鄙拙奉呈江陵幕府

老年常道路遲日復山川白屋花開裏仇云白屋孤城謂旅店也

麥秀邊濟江元自濶下水不勞牽風蝶勤依漿春鷗懶

避船杜臆白屋孤城一聯寫得景象蕭條風蝶春鷗一聯寫得物情親切開關虞云此數語開盡點次在

有意無意之間仇云此被途中景物一二敘王門高德

業幕府盛才賢行色兼多病蒼茫汎愛前朱鶴齡云伯玉封陽城

郡王故曰王門黃生云結句隱動諸公矚睇蒼

范二字含許多難言之情仇云此呈幕府諸公

邵長蘅曰穩秀

林谷乘雨入行軍六弟宅杜臆爲江陵行軍司馬

曙角凌雲亂春城帶雨長水花分塹七艷弱巢燕得泥

忙令弟雄軍佐凡才汚省郎萍漂忍流涕衰颯近中堂

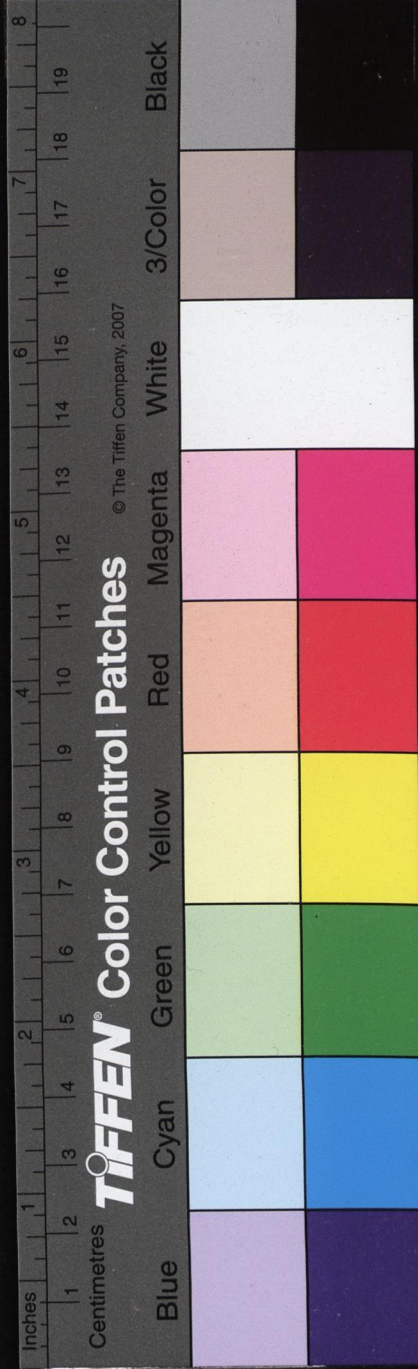
仇兆鰲曰上四春時雨景下四入宅有感角聲齊起

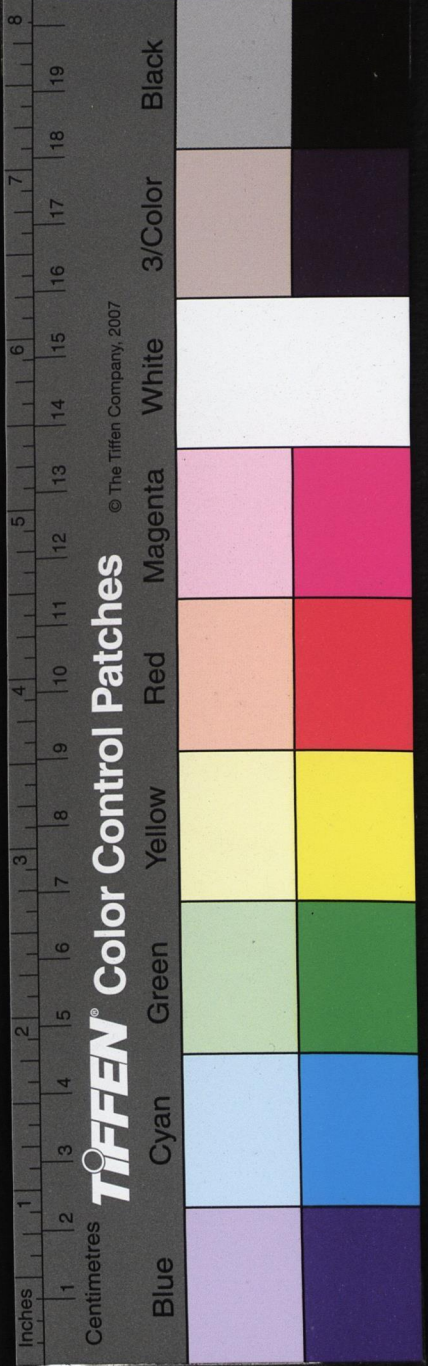
故曰亂雨氣連城故曰帶分塹弱荷初抽葉也得泥

坐燕急營巢也省郎公自謂中堂位聽事

上巳日徐司錄林園宴集舊唐書開元元年改錄事參軍爲司錄參

鬢毛垂頷白花藥亞枝紅欹倒衰年廢招尋合節同薄





衣臨積水吹面受和風。盧註薄衣與吹面相對是侵薄之薄非單薄之薄高適詩水氣薄行。有喜留攀桂無勞問轉蓬。

王嗣爽曰髣白花紅彼此相左衰年到園以合節見招也上截悲中有喜臨水受風修禊樂事暫留攀桂而莫問轉蓬下截喜中有悲仇兆鰲曰上四林園宴集五六土已之景七八司錄之情

宴胡侍御書堂。原註李尚書之芳鄭秘監審同集得歸字韻

江湖春欲暮。墻宇日猶微。閣閣書籍滿。輕輕花絮飛。翰林名有素。墨客興無違。長楊賦亭藉翰林為主今夜文星動。吾儕醉不歸。

吳見思曰書翰文墨俱點書堂仇兆鰲曰上四侍御書堂下四李鄭同宴閣閣句貼日微輕輕句貼春暮翰林指李翰墨客公自謂文星兼賓主言德星聚也

書堂飲既夜復邀李尚書下馬月下賦絕句

湖水一作林風相與清殘樽。下馬復同傾。久拚野鶴如雙鬢。遮莫隣雞下五更。朱鶴齡云野鶴如雙鬢卽鶴髮意而倒用之仇云末句下字重

出當

周珽曰風月既清酒興未闌飲當垂白達旦何妨鍾情自道氣味宛然少陵七絕老健奇瑰別成盛唐一家

按遮莫二字藝苑雖黃解作儘敎甚合但按于寶搜神記云張華以獵犬試狐狸狸曰我之才智天地產之反以爲妖以犬試我遮莫千試萬慮其能爲患乎

則晉時已有此語不始於唐也王嗣奭謂卽今俚語
怎麼更失其旨矣

奉送蘇州李二十五長史丈之任唐書蘇州吳郡屬江南西

道

星坼台衡地曾爲人所憐公侯終必復經術竟相傳張

傳華爲司空少子避以中台星坼勸華遜位華不從未
幾被害至傳公侯之子孫必復其始仇云此敬李文家

華才食德見從事克家何妙年曹植表終軍
以妙年使越一毛生鳳

穴南史帝謂謝莊曰超宗殊有鳳毛抱朴
子丹穴之山其上有鳥焉名曰鳳凰三尺獻龍泉

赤壁浮春暮姑蘇落海邊客問頭最白惆悵此離筵

志姑蘇山連橫山之北古臺在其上舊圖經
云在吳縣西三十里仇云此送其赴任蘇州

邵長蘅曰全首格韻

暮春江陵送馬大卿公恩命追赴闕下

自古求忠孝後漢章彪議求忠
臣必於孝子之門名家信有之吾賢富才

術此道未磷緇玉府標孤映霜蹄去不疑激揚音韻徹

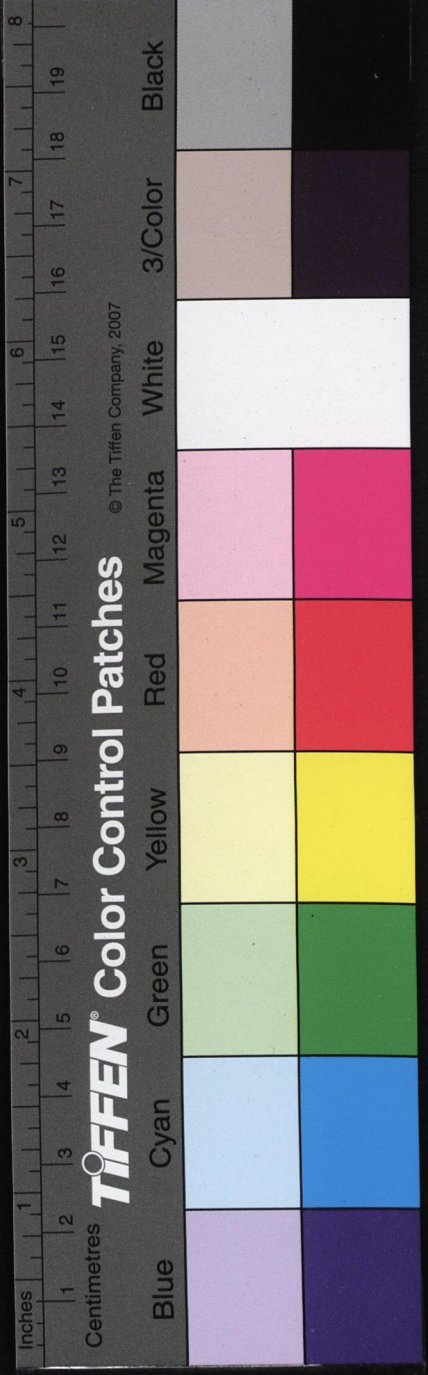
籍甚衆多推北山移文高霞孤映范蔚宗論激揚名聲
互相題拂文選音聲悽以激揚漢書陸賈

潘陸應同調孫吳亦異時北辰徵事業南

紀赴恩私詩滔滔江漢南國之紀鮑照詩結主遠恩私
仇云未磷緇謂忠孝無虧玉府比其慘潔霜

卿月昇金掌蹄比其才敏激揚二句言詩名獨震潘陸
二句言文武兼優亦異時前後相符也

王春度玉墀薰風行應律湛露卽歌詩洪範卿士惟月
呂氏春秋東南



方曰薰風朱鶴齡云言大卿入朝及此春期猶得陞見
可以應薰風而歌湛露也陶開虞云卿月王春二句工
緻正在典雅中仇云事業可徵則赴召非虛往矣南紀
記地卿月記官王春記時今掌謂內擢玉犀謂陞見
天意高難問人情老易悲樽前江漢濶後會且深期仇
天意人情自
述貧老悽涼

和江陵宋大少府暮春雨後同諸公及舍弟宴

書齋

顧云宋少府於春雨後宴諸公及杜
位席上必皆賦詩公聞而和之也

渥洼汗血種天上麒麟兒才士得神秀書齋聞爾為棣

華晴雨好詩序棠棣之綵服暮春宜朋酒日歡會老夫
華宴兄弟也

今始知詩朋酒斯饗註雨樽曰朋仇云汗血麒麟所謂
神秀也此爾諸公及弟才士指宋少府爾為言

各賦詩棣華比其弟綵服兼諸公雨句宜也
暮春雨後今始知不得與宴而逸和其詩也

暮春陪李尚書李中丞過鄭監湖亭汎舟得過

字

尚書即之芳
中丞未詳

海內文章伯王洙註唐文三變而王
揚為之伯此此二李湖邊意緒多玉樽

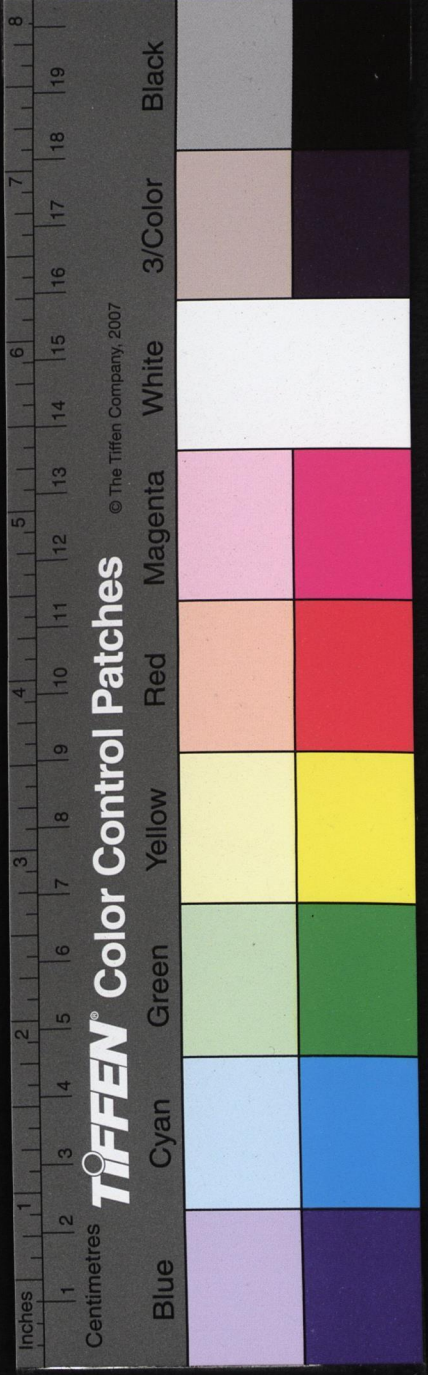
移晚興桂楫帶酣歌春日繁魚鳥江天足芰荷鄭莊賓

客地衰白遠來過

王嗣奭曰用移帶兩字說舟宴生色

仇兆鰲曰首聯敘二李才思三四汎舟之事五六春
亭之景七八美鄭監而誌陪宴意緒謂賦詩之意

宇文晁尚書之甥崔或司業之孫尚書之子重



汜鄭監 審前湖 唐書宰相世系表崔或官太子少詹事尚書之子佚其名仇云

同遊當是三人尚書之甥司業之孫尚書之子當是小註孫字下必脫一姓名

郊扉俗遠長幽寂野水春來更接連錦席淹留還出浦
葛巾欹側未廻船樽當霞綺輕初散棹拂荷珠碎却圓
不但習池歸酌酊君看鄭谷去黃緣 吳都賦黃緣山岳之品陳延敬註黃

緣本詩家常用字孟浩然詩沙岸曉黃緣公詩萍泛苦黃緣俗語以潛通賄賂為黃緣與此不同

仇兆鰲曰首二鄭監湖亭三四泛舟同飲五六前湖晚景末則歸美鄭監也郊居俗遠而又春水接連鳥得野趣悠然淹留亭中先酌欹側舟中醉容霞綺暮天景荷珠雨後景結乃借古形今言不但習池醉歸昔著風流還看鄭谷頻來今成韻事矣習池因地近而用之鄭谷因姓同而用之黃緣連絡之意後一句

是結重遊意謂不但前遊見其醉而今來更覺覺緣矣一說結出遊人睡至意言不但同舟醉歸而後來者又雜沓矣

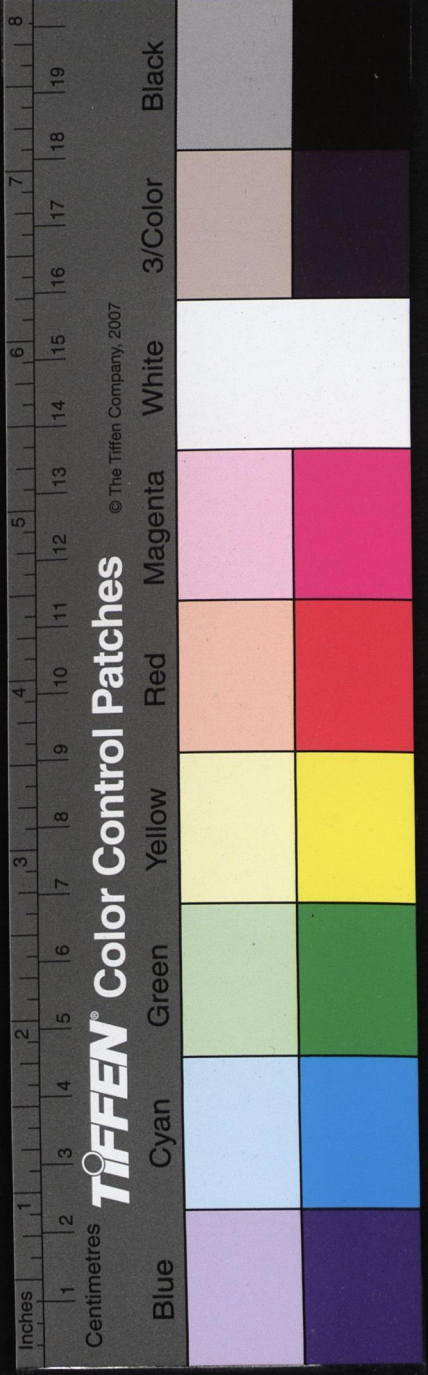
歸雁

聞道今春雁南歸自廣州見花辭漲海避雪到羅浮 南史

扶南國東界即大漲海羅浮山記羅羅山浮浮山也二山合體謂之羅浮在增城博羅二縣境朱鶴齡云雁木落南翔水泮北徂翻漲海是物關兵氣何時免客愁雁北徂也到羅浮南翔也

雪極南實窮陰寒涸年年霜露隔不過五湖秋

王嗣爽曰禽鳥得氣之先明年潭州果有臧珍之亂桂州又有朱齊之亂此與邵子洛陽聞杜鵑無異可謂具前知之見矣黃生曰事起景接事轉景收亦虛實相間格五六本



屬結意却作中聯七八本是發端翻為結語前半先
言歸次言辭後言到終乃言不過章法層層倒捲矯
變異常
仇兆鰲曰上六記其異下二道其常辭漲海言今春
之去到羅浮遡去秋之來南方地氣忽寒故北雁乘
秋而至此殺氣之可愁者在往時則瘴暖無霜雁飛
原不過湖也

短歌行贈王郎司直

王郎酒酣拔劍斫地歌莫哀。我能拔爾抑塞磊落之奇
才。豫樟翻風白日動。陸賈新語梗桀。鯨魚跋浪滄溟
開且脫劍佩休徘徊。仇云此慰司直哀歌之意醉酣拔
劍歌聲甚哀公勸其莫哀而激厲
張拔之翻風跋浪言奇才終西得諸侯掉錦水。欲向何
當大用何須撫劍悲歌乎。

門跋先答珠履仲宣樓頭春已一作深。青眼高歌望吾

子。眼中之人吾老矣。荆州記當陽縣城樓王仲宣登之
而作賦仇云此送司直赴蜀之情

王赴西蜀將謁侯門今樓頭贈別注眼
高歌惟望知已遭逢以慰衰老之人也

盧元昌曰首句歌莫哀王郎之歌後面青眼高歌公

自歌也即題中所云短歌須見分別

查慎行曰十一字長句太白所未有短歌有氣磊落

動人毛西河曰歌莫哀者歌日甫莫哀也拔爾劍甫

也豫章翻風二句奮發在此也且脫劍佩休徘徊且

住此勿躊躇也此甫代郎言也當是時郎欲携甫行
也故甫曰西得諸侯掉錦水業已隨郎作西州行矣
欲向何門跋珠履更欲從誰也仲宣樓頭二句言旅
寄之久所望青眼者惟子耳眼中之人吾老矣况子
青眼之中即吾也而已老矣尚何他求也蓋决計從
子也此甫自言也
按歌莫哀言王郎之歌莫有哀之者故下接以我能



木詩身詩 卷之十八

云云自來解作歌不必哀則上八字如何承接成句

憶昔行

憶昔北尋小有洞。洪河怒濤過輕舸。辛勤不見華蓋君。

艮岑青輝慘么麼。周廻萬里名曰小有清虛之天。通俗

文不長曰么。千崖無人萬壑靜。三步回頭五步坐。秋山

眼冷魂未歸。仙賞心違淚交墮。險千崖萬壑山行之艱

謂山不見曰魂未歸時華蓋君已亡矣慘么麼。弟子誰依

白茅石一作室。廬老獨啟青銅鎖。巾拂香餘搗藥塵。階除

灰死燒丹火。賦巾拂兩階除是庭除景福殿賦階除

連延或云巾以拂元圃滄洲莽空濶。金節羽衣飄婀娜。

落日初霞閃餘映。倏忽東西無不可。王冰註以黃金為

帝拜樂大為五利將軍使衣羽衣立白茅上。趙訪云元

圃西句言華蓋君當在仙境往來也。落日初霞早晚之

時或東遊滄洲或西遊崑崙。倏忽無不可言其任意所

適也。君溪漁隱詩話。王屋山中。日西落而人影或在西

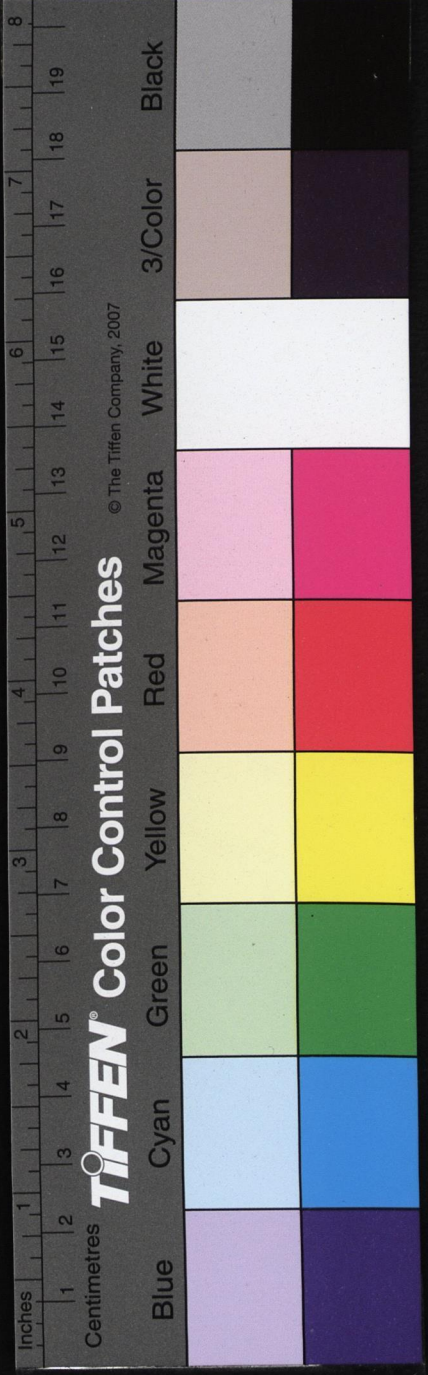
日東出而人影或在東。不可致詰。故曰落日初霞。松風

閃餘映。倏忽東西無不可。王粲詩。山岡有餘映。松風

礪水聲。合時青兕黃熊啼。向我徒然咨。嗟撫遺跡。至今

夢想仍猶左。秘訣隱文須內教。晚歲何功使願果。更

討覓一作衡陽董鍊師。南浮一作早鼓瀟湘柁。陶宏景傳



香港中環山圖書館
SUN YAT-SEN LIBRARY

杜詩集說 卷之十八

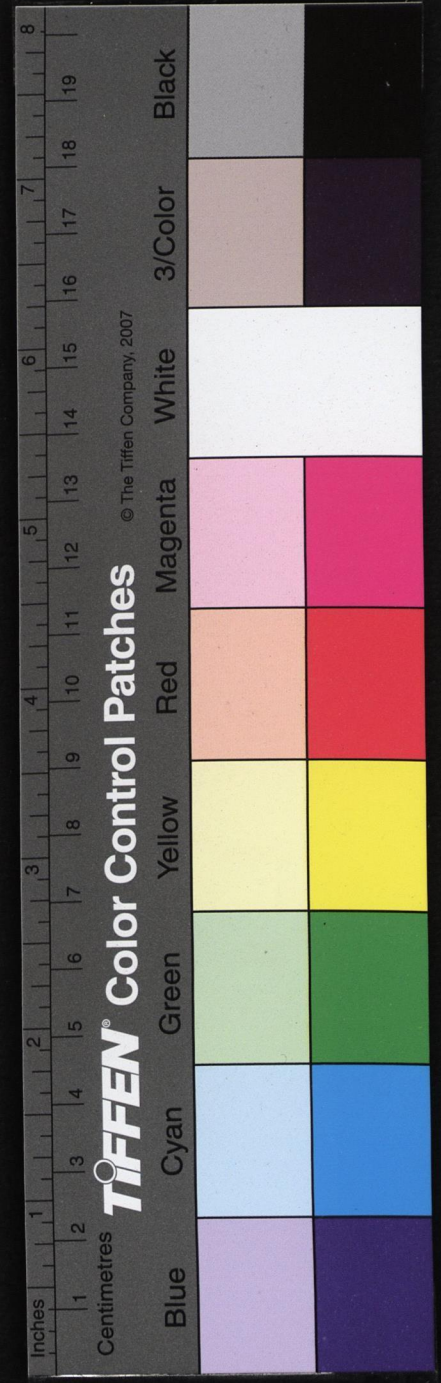
杜詩集說卷之十八終

輿地紀勝董奉先天寶中修九華丹法於衡陽棲朱陵
 後洞杜甫憶昔行更討衡陽董鍊師是也庾闡揚都賦
 青雀飛鱸余皇鼓施杜瞻公泛舟瀟湘時董鍊師在衡
 陽欲乘便訪之因而追憶華蓋君也其詞筆元超真帶
 仙靈之氣仇云從華蓋君而及董鍊師乃全詩歸結於
 風二句觸耳增悲遺跡即丹藥舊處內敘謂傳授密諦



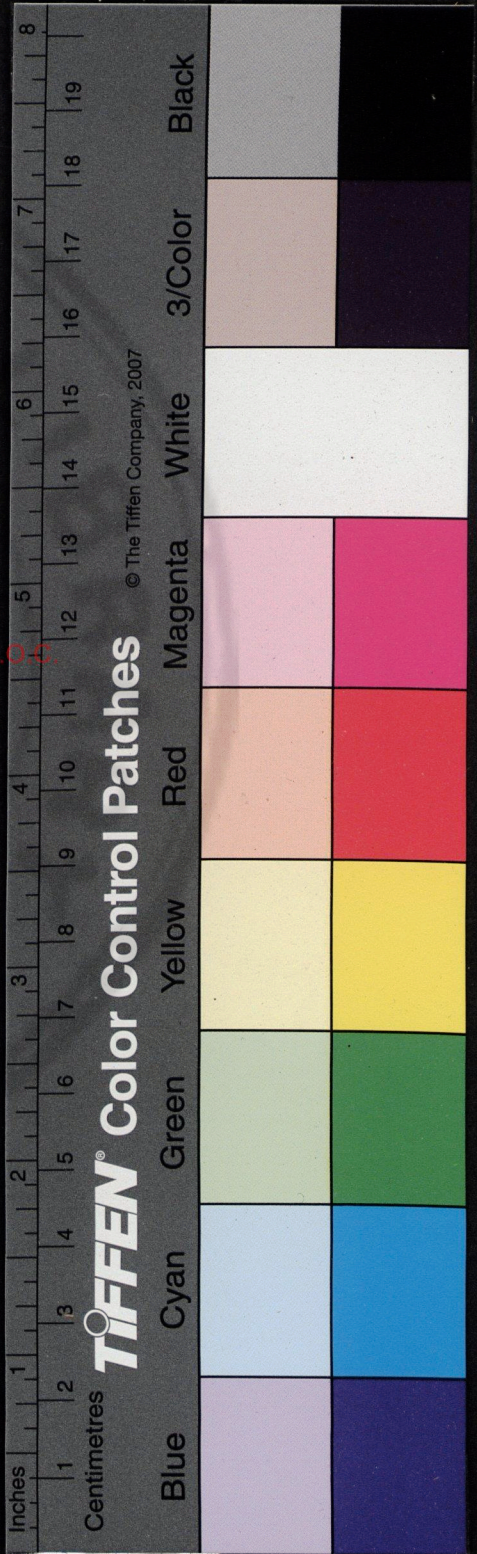
國家圖書館, NATIONAL CENTRAL LIBRARY, TAIWAN, R.O.C.

S47148



844.15
4453
3132
v.11

國家圖書館, NATIONAL CENTRAL LIBRARY, TAIWAN, R.O.C.



杜詩集說卷之十九

嘉興江浩然孟亭氏纂輯

男 熈聲先校

大歷中公在江陵憩公安次岳州及居湖南作

憶別行送向卿進奉端午御衣之英華上都

肅宗昔在靈武城指揮猛將收咸京向公泣血灑行殿

佐佑卿相乾坤平王彬別傳佐侍中逆胡冥冥隨烟燼鄉

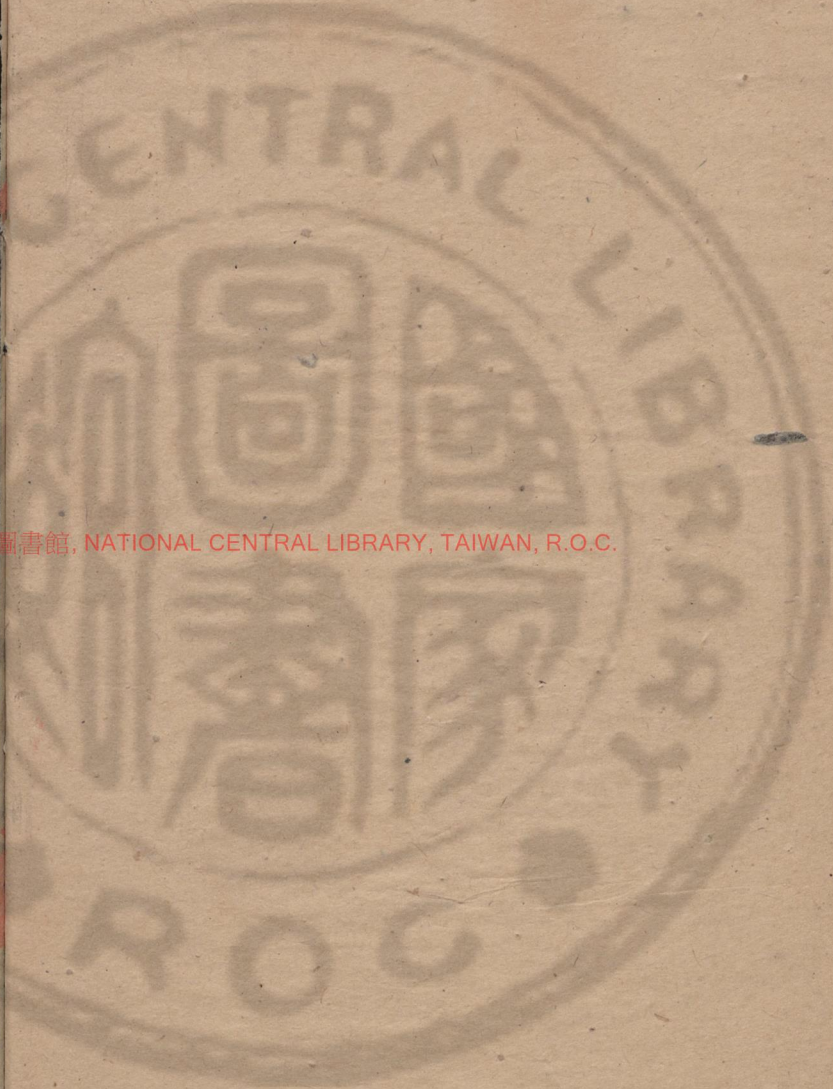
家兄弟功名震盧云向公向卿是兩麒麟圖畫鴻雁行

紫極出入黃金印陸機詩奕世台衡扶帝紫極黃鶴註

杜詩集說

卷之十九

國家圖書館, NATIONAL CENTRAL LIBRARY, TAIWAN, R.O.C.



3219462 v.11

S00729

S47149



敕向卿上四述其扈從之功下四稱其家門俱顯尚書勲業超千古雄鎮荊州

繼吾祖裁縫雲霧成御衣拜跪題封賀端午向卿將命

寸心赤青山落日江湖一作白卿到朝廷說老翁漂零

已是滄浪客盧云公昔在朝曾叨端午賜衣故逢進衣

奉御衣者衛伯玉也以節餼而加尚書代衛將命者則向卿也其赤心如懸白日

夏日楊長寧宅送崔侍御常正字入京得深字

唐書長寧縣屬鎮北大鄉護府秘書省有正字二人

醉酒楊雄宅升堂子賤琴不堪垂老鬢還對欲分襟天

地西江遠星辰北斗深烏臺俯麟閣長夏白頭吟通典漢氏

圖籍藏麒麟天祿二閣阮云楊雄子賤借比楊長寧醉酒升堂同飲其家也三四送別崔常五六承上分襟公

在江陵故曰西江崔常赴京故曰北斗烏臺麟閣侍御正字官署也未句回應垂老樂還夏日

夏夜李尚書筵送宇文石首赴縣聯句唐書石首縣屬

江陵府

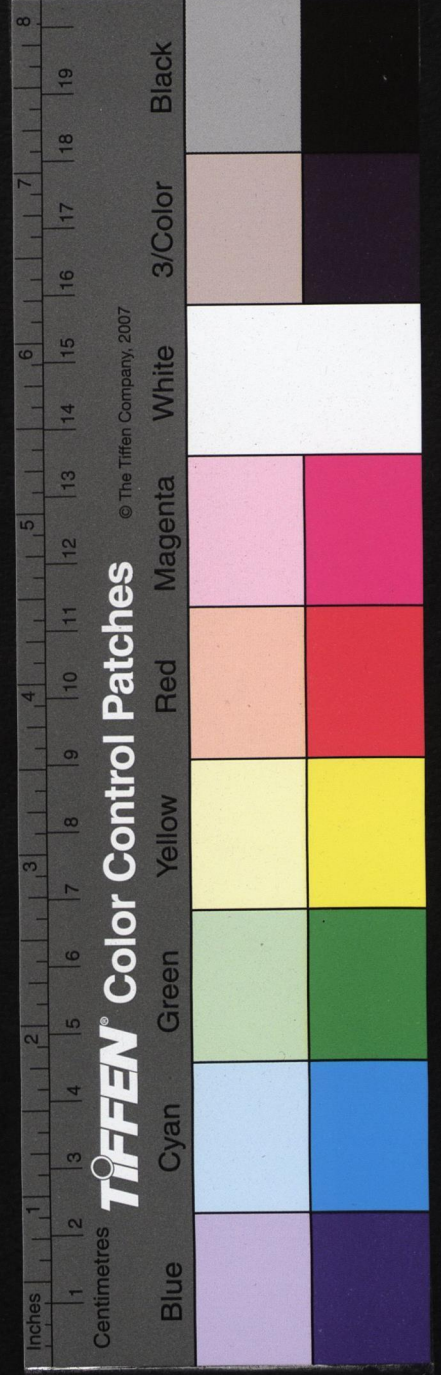
愛客尚書重之官宅相賢通酒香傾坐側帆影駐江邊

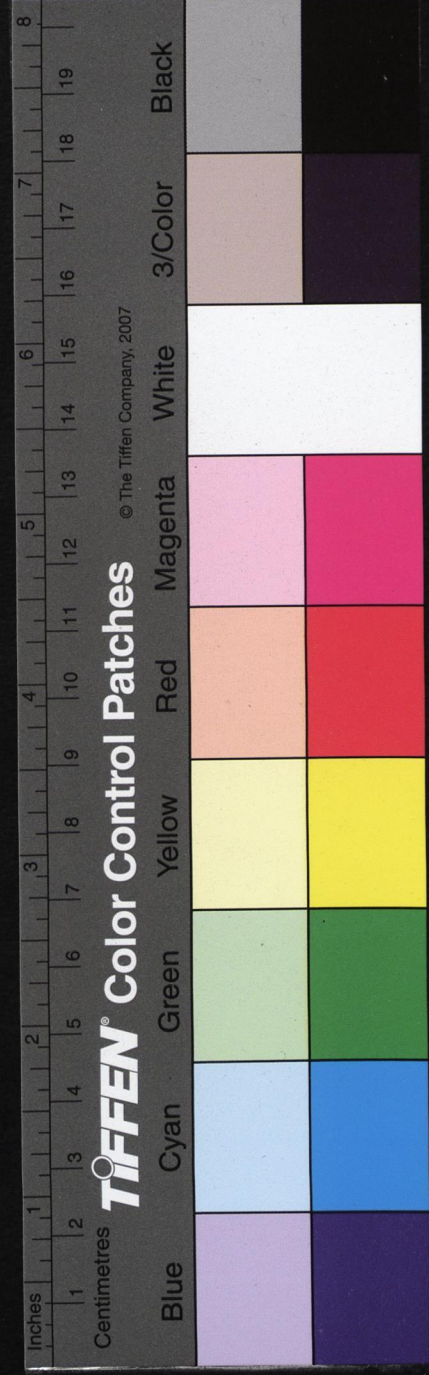
之芳翟表郎官瑞或翟雉名蕭廣濟孝子鳧看令宰仙傳蕭芝至孝除尚書郎

有雉數十飛鳴車側雨稀雲葉斷夜久燭花偏甫數語欹紗帽高

文擲綵牋之芳興饒行處樂離惜醉中眠或單父長多

暇河陽實少年甫客居逢自出為別幾凄然之芳爾雅





杜詩集說 卷之十九

公我之子為出左傳康

仇兆鰲曰首聯李饒字文次聯筵宴之事三聯宇文
赴縣四聯送別時景五聯同席聯句六聯座中惜別
七聯記宇文之賢八聯記送別之情

多病執熱奉懷李尚書之芳

衰年正苦病侵凌。首夏何須氣鬱蒸。大水淼茫炎海接。
奇峯硤兀火雲升。陶潛詩夏雲多奇峯江賦巨石硤兀以前却思霑道暘黃
梅雨敢望宮恩玉井冰。陸龜鄴中記石季龍於水井不
是尚書期不顧。山陰野雪興難乘。漢書陳遵字孟公每飲賓客輒閉門取客
車轄投井中時北部刺史奏事渴遵備其方飲刺步大
候遵渴醉時笑人見遵母叩頭自白當對尚書有期

會狀母乃令從後閣出去應曠畫仲孺
不辭同產之服孟公不顧尚書之期

仇兆鰲曰首聯拈多病執熱炎海火雲言鬱蒸之狀
梅雨井水思解熱而不得也欲赴期約而無雪可乘
總緣畏熱所阻耳此結懷李之意

水宿還興奉呈羣公謝靈運詩客遊倦水宿

魯鈍仍多病。逢迎遠復迷。耳聾須畫字。髮短不勝篔簹澤。
國雖勤雨。殷梁傳言不雨者勤也炎天竟淺泥。小江還積
浪。弱纜且長隄。仇云從衰年流落敍起上四與諸公致
行以故昧於逢迎耳聾髮短猶泊舟江上諸公當亦念
及此耶勤雨之後故江猶積浪淺泥礙解故纜繫長
堤歸路非關北。行舟却向西。暮年漂泊恨。今夕一作亂

離啼童稚頻書札杜鵬公因右臂傷盤殮詐慘感蔡

我行何到此物理直難齊仇云此水宿感懷歎行踪漂蕩也歸北思故鄉向西往武

嚴城疊鼓鞞風號聞虎豹水宿伴鳧鷖異縣驚虛往同

人惜解攜蹉跎長汎鷁展轉屢聞雞仇云此水宿景事歎旅况無聊也夜

波期救涸費日苦輕齋後漢朱雋傳輕齋杖一作策門數百金到京師

關遂肩輿羽翮低自傷甘賤役誰慙強幽棲仇云此奉呈羣公之意

巨海能無釣莊子在公為大釣以十浮雲亦有梯勳庸

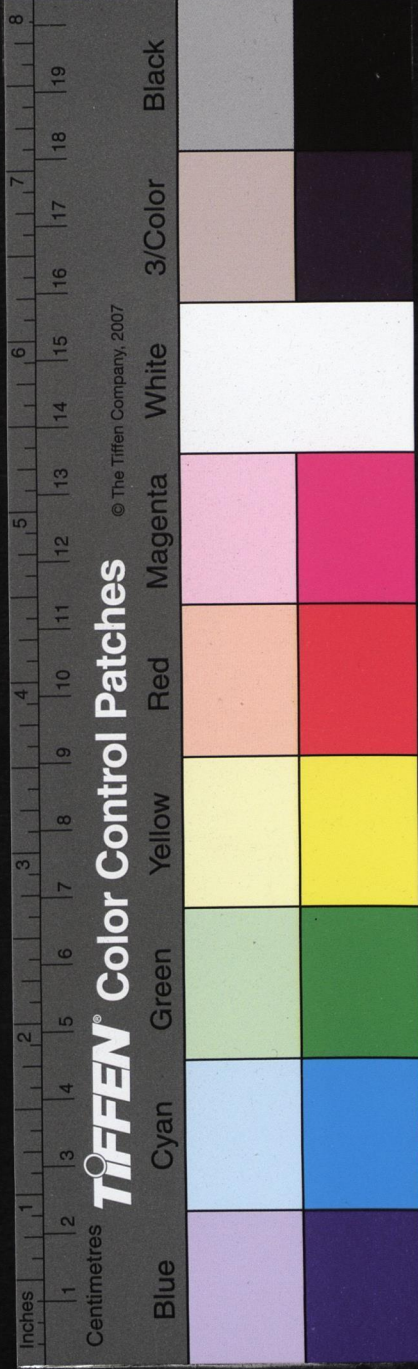
思樹立語默可端倪贈菜困區倫切應指吳志魯肅家富於財廬江周瑜

必題丹心老未折時訪武陵溪和臆想羣公必有許救濟者故以指困望之時武

陵有故人而公將訪之也武陵即今常德在荆州西南仇云未述已志以遣興釣海梯雲想勳庸之得遂平時

遺悶

地濶平沙岸舟虛小洞房潘註小洞房使塵來驛道



來驛道曉 城日避烏樞宋鶴齡云言泊船城下雨晦不見日也 暑雨留蒸

濕江風借夕涼行雲星隱見疊浪月光芒螢鑿緣帷徹

蛛絲罨鬢長哀箏猶凭城孕几鳴笛竟霑裳村應哀箏尚憑几而

聽鳴笛則淚下霑裳初猶強忍後竟難忍也二句已涉

閱意胡夏客云隱見言雲中之星光芒言浪中之月繪

景能新盧註螢光能鑿緣帷作徹蛛絲引風掠鬢加長

仇云此記舟中夜景上四泊舟初晚中四入夜景事下

四坐久倚著如秦贅賈誦傳秦人家富子壯則出贅過

逢類楚狂氣衝看劍匣穎脫撫錐囊平原君傳夫賢士

其末立見毛遂曰使遂早妖孽關東臭兵戈隴右瘡時

清疑武畧世亂踟文場餘力浮於海端憂問彼蒼月賦

初喪應劉百年從萬事故國耿難忘仇云此述遣問之

末四感懷隨地漂流身如出贅矣意多感憤迹若楚狂

矣看劍壯心猶在撫囊欲試未能關東安史之亂隴右

吐蕃之警時方右武故文人失志浮海思避世問蒼

乃悲天萬事聽其自然唯故國難忘所以常悶耳

驟雨清秋夜金波耿玉繩謝朓詩金波麗鳩天河元自

白江浦一作向來澄映物連珠斷緣空一鏡升餘光隱

一作更漏况乃露華凝謝莊詩露華識猿音



江月辭風纜一作江星別霧一作船雞鳴還曙一作色

鷺浴自晴川歷歷竟誰種悠悠何處圓客愁殊未已他

夕始相鮮郭璞詩容色更相鮮

仇兆鰲曰星月離舟光將沒矣鷄鳴鷺浴天已曉矣想星月無踪而俟之他夕蓋客愁藉之以頻遣也

舟月對驛近寺

更深不假燭月朗自明船金刹青楓外方輿勝覽青楓浦在潭州劉陽縣

朱樓白水邊黃希云江陵府松滋縣有白水鎮城烏啼眇眇野鷺宿娟

娟皓首江湖客鈎簾獨未眠仇云首聯舟中月金刹切寺朱樓切驛四句完題烏

啼鷺宿月下見聞鈎簾而望借此遣懷也

舟中

風餐江柳下雨臥驛樓邊鮑照詩風餐委松宿舌詩結阻風餐柳下值雨坐蓬窓

纜排魚網連橋並米船結音係漢書張釋之跪為王生結襪郭璞賦舳舻相屬萬里連

檣今朝雲細薄昨夜月清圓飄泊南庭老趙便云南庭謂南方之庭

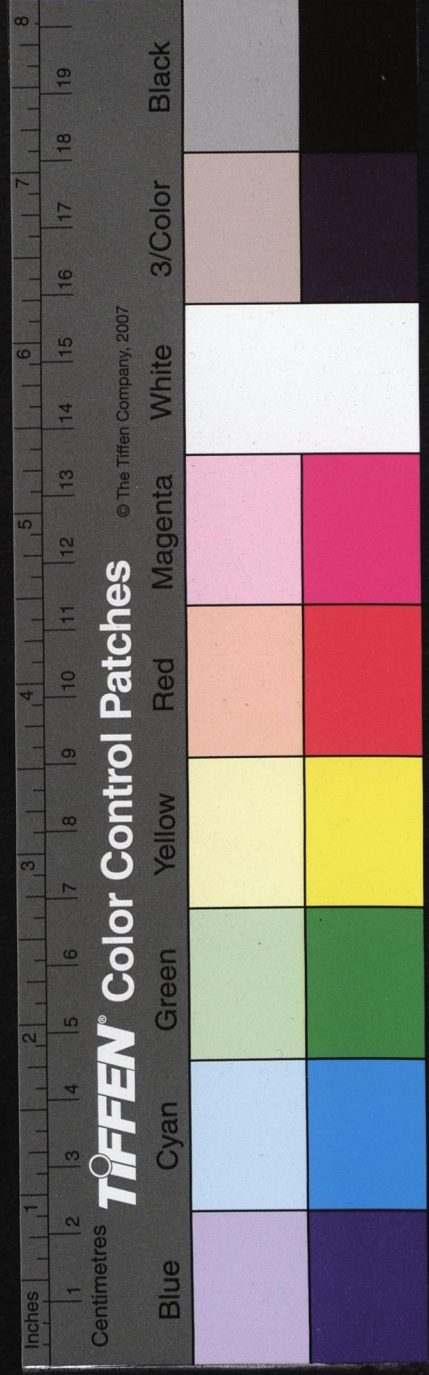
猶北地謂之北庭公治舟於此故自稱南庭老祇應學水仙琴曲伯牙作水仙操吳均詩是有琴

高者凌波去水仙

顧宸曰昨夜今朝變態不同而繫舟如故故有飄泊南庭之感下四作一氣說

仇兆鰲曰前詩舟中月下所作此詩舟中朝起之作風餐雨宿舟行苦况魚網米船舟前喧景

江陵節度陽城郡王新樓成王請嚴侍御判官



賦七字句同作

樓上炎天水。雪生高飛燕。雀賀新成碧。窓宿霧濛濛濕。
朱拱浮雲細。細輕杖鉞塞。帷瞻具美投。壺散帙有餘清。

後漢賈宗傳宗為冀州刺史之部升車言曰刺史當遠
視廣聽糾察美惡何反垂帷裳以自掩塞乎命御者褰
之祭遵傳遵為將軍對酒設樂必雅歌投壺仇云碧窓朱拱樓新故
麗霧宿雲浮樓高故涼瞻具美文武兼優有餘清儒雅
不俗自公多暇延參佐江漢風流萬古情黃生云一席風
終古命
意宏遠

黃生曰首句見時結句見地此杜詩章法杜詩善用
清字如當暑著來清則以清為涼關河霜雪清則以
清為寒天清木葉間則以清為靜沙亂雪山清則以
清為明天清王子陂則以清為霽侍立小童清則以
清為秀衣乾枕席清則以清為潔投壺散帙有餘清
則以清為閒是也

又作此奉衛王

西北樓成雄楚都。遠開山嶽散江湖。黃生云古詩西北

乃見句老顏箋山岳分峙曰開江二儀清濁還高下。三

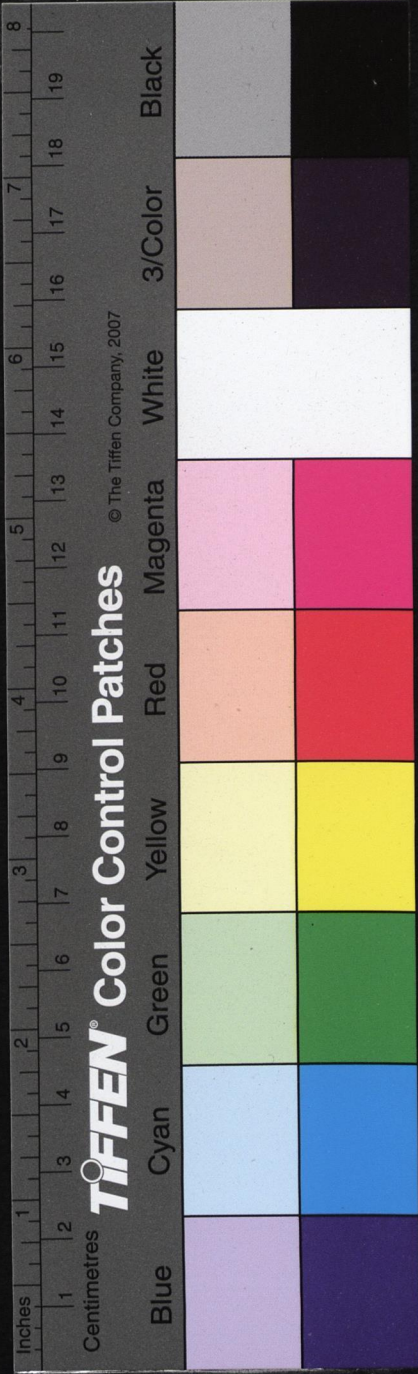
伏炎蒸定有無。梁元帝纂要天地曰二儀列子輕清者

樓中立於天高地下之間推轂幾年惟鎮靜。曳裾終日

盛文儒。白頭授簡焉能賦。媿似相如為大夫。雪賦梁王

簡於司馬大夫曰為寡人賦
之季善云言大夫尊之也

黃生曰初時為物所蔽及登樓曠觀始還出天地之
高下古今詩人不能道此



仇兆鑑曰樓極高故二儀各還其高下樓最涼故三伏莫定其有無鎮靜則能愛民文儒則知好士末用梁王授簡事切於郡王邵長蘅曰較是琅琅

昔承推獎分愧匪延生材遲暮宮臣忝艱危袞職陪

出雲臺罪戾寬猶活干戈塞未開宋鶴齡云自敘星霜

元鳥變身世白駒催伏枕因超忽扁舟任往來詩傳元

不迴韻會噴水也神仙傳樂巴噴酒為雨滅成都火九嶷三嶷言往來兩川九年其中容夔三年山谷蛟螭謂凡十二年誤也仇云望帝昭王又承巴楚遺事蛟螭深作橫豺虎亂雄猜素業行已矣浮名安在哉晉書陸

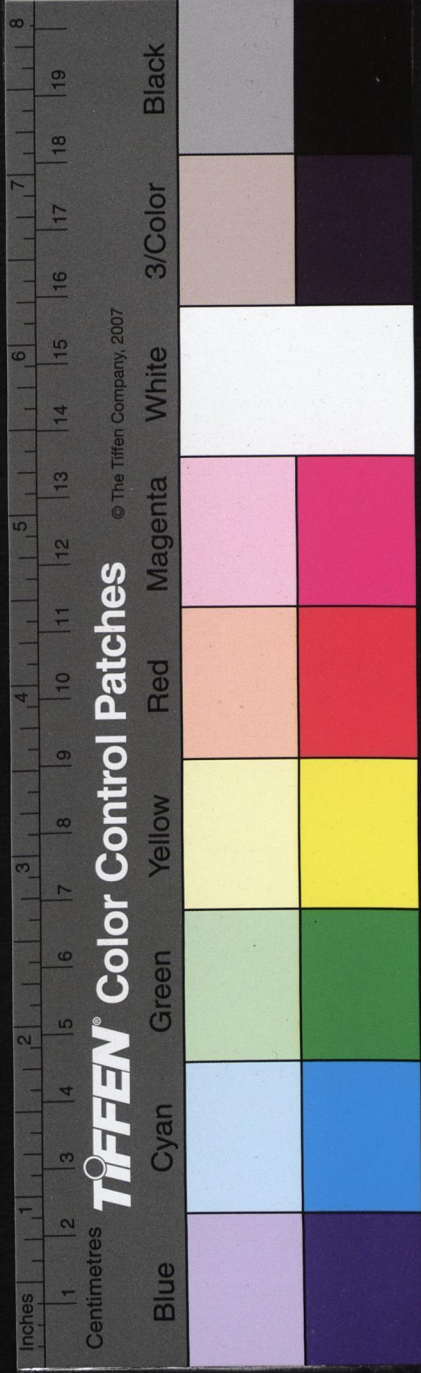
舞摧頽秋水一作漫湘竹陰風過嶺梅琴錄琴曲

苦搖求食尾常曝報恩腮辛氏三

集龍門下登者化為龍不登者黥額曝腮而退吳論應前推奠之事仇云求食言逆旅之艱報恩言知己未酬

結舌防讒柄探腸有禍胎漢書李尋傳知者結舌邪偽

士詩集說



情 蒼茫步兵哭展轉仲宣哀。饑藉家家米。愁微處處五。

休為貧士嘆任受眾人哈。音台楚詞註楚人謂相嘲笑

蜀之况 得喪初難識。榮枯劃易該。差池分組冤。合沓

起蒿萊不必伊周地。皆登吳作屈宋才。師尹曰是時官

動多擯斥不用此數語。蓋以風也。杜臆劃易該言劃然

之間榮枯易見如組冤起自蒿萊。崛起者得官矣。伊周

不皆屈宋樞要皆武夫矣。仇云貧漢庭和異域。晉史垢

一作 中台霸業尋常體。宗臣忌諱災羣公紛戮力。聖慮

宵 奕作 徘徊數見銘。鍾鼎真宜法。斗魁晉天文志北斗

魁四星為嗜。璣杓三星為玉衡。杓南公願聞鋒鏑鑄。莫使

棟梁摧。盤石圭多剪。凶門淮南子大將受命已敲少推。

凶門垂旒資穆穆。祝網但恢恢。赤雀翻然至。黃龍詎作

不假媒。漢郊祀歌天馬來龍之媒仇云言今者羣臣協

以駕宸極。願問以下乃進策也。錯鋒鏑生民可以休息

選棟梁相臣用。用凡材多剪圭。同姓自此蟠。固少推。敲

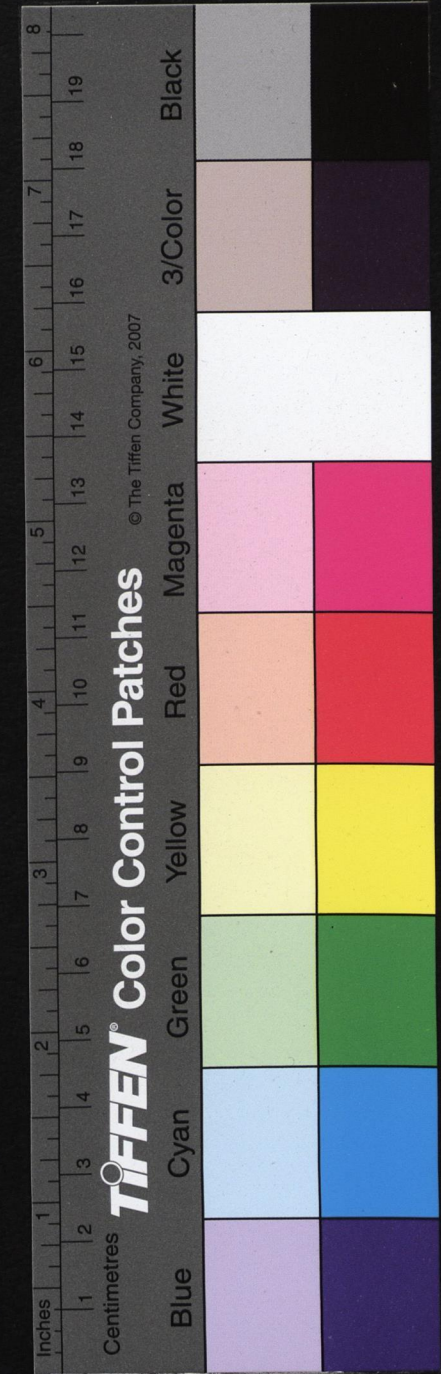
藩鎖免於跋扈。目垂旒而法無為。祝網以寬文。賢非夢

法則赤雀黃龍嘉祥自致。而天下可治平矣。賢非夢

傳野隱類鑿顏坏。音回自古江湖客。真心若死灰。淮南

君欲相顏闔使人以幣先焉。鑿坏而暹之坏屋後墻也

朱鶴齡云四語公自謂仇云公知世不見用故非傳說



泛論不必復主瑄言之
 何震亨曰此詩述已因房瑄得罪始末甚詳昔承推
 獎分公受知於房瑄也折檻出雲臺以救瑄謫官也
 不必伊周地皆登屈宋才追言肅宗時從龍諸相未
 必皆賢也漢庭和異域言回紇和親晉史圻中台言
 房瑄罷相肅宗乾元元年六月貶瑄七月以寧國公
 主嫁回紇合言之見和親非策瑄在位當無是也霸
 業尋常體言和親乃漢道雜霸非國體之正也宗臣
 忌諱災言瑄首建諸王分鎮之議觸肅宗所忌諱而
 得禍也數見銘鍾鼎真宜法斗魁言功臣雖多非三
 公器見一時人才皆不如瑄也盤石圭多剪凶門轂
 少推言分鎮以固盤石圭當多剪瑄本謀原不錯但
 宰相不當使出將凶門轂自宜少推耳此若諱陳陶
 之敗而為之解者垂旒資穆穆至黃龍不假媒言外
 見當時貶瑄為人過更望朝廷以寬大用人則賢才
 自至也
 查慎行曰紀事不草草末段言朝廷但休兵圖治則
 羣賢當自至赤雀二句非公自喻乃屬望之詞至隱
 此類顏坯以下方說到淪落相廢之狀淺人何足以語

秋日荆南送石首薛明府辭滿告別奉寄薛尚
 書頌德敘懷斐然之作三十韻

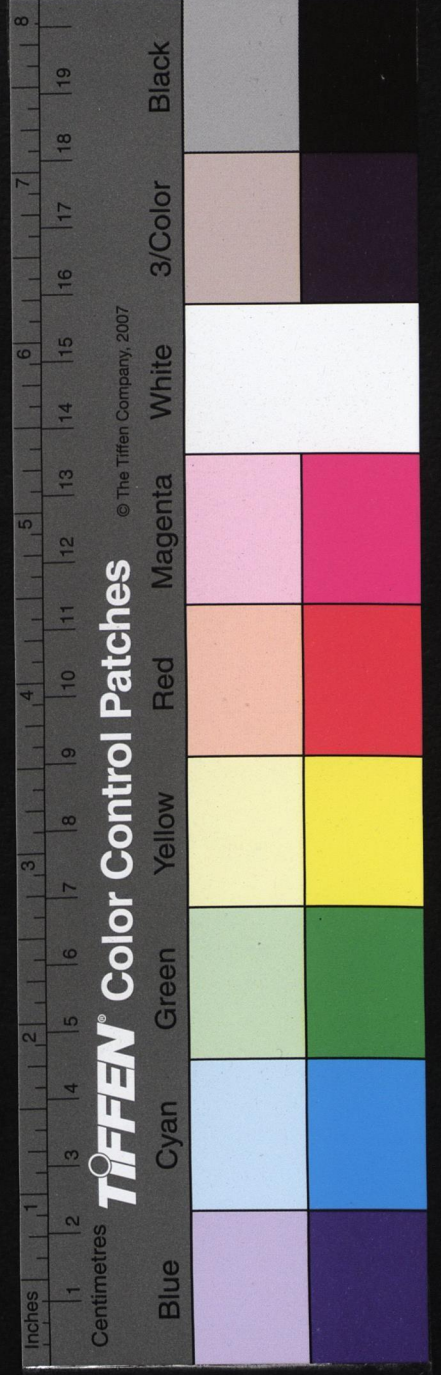
石首見前舊書
 此蕃傳大歷二
 年十一月和蕃使以校戶部尚書薛景仙自吐
 蕃使還首領論游陵隨景仙入朝魏文帝與吳
 質書斐然有述作意阮云公與薛尚書有舊契
 此因明府以寄之詩意全重在尚書中後分頌
 德敘懷兩段斐然之作
 猶云文思勃然而有作

南征為客久西候別君初歲滿歸鳧舄秋來把雁書荆

門留美化姜被就離居

聞道和親入垂名報國餘連枝不

意後直以尚書言之



日並八座幾時除。采鶴麟云此期明府與兄並登八座也。仇云送別奉寄兩意兼提客久自

謂別君送薛見鳥切石首令雁書寄薛尚書留美化別後遺愛就離居歸晤其兄和親入尚書使吐蕃而還其

名足垂後世連枝言兄弟。彼、往、事、也。頌、小、尚、書、往者胡星孛。王洙云星指旄

字然恭惟漢網疎風塵相瀕洞。漢書循吏傳禁網疎濶洞簫賦風瀕洞而不絕

天地一邱墟。殿瓦鴛鴦圻宮簾翡翠虛。鈎陳摧微道槍

纍失儲胥。西都賦周以鈎陳之位又周廬于列微道荷錯漢書註遊微循禁備盜賊微道微循之道

也長楊賦木擁槍纍以待所須也三輔黃圖有儲胥館焉

也儲胥言儲蓄以待所須也三輔黃圖有儲胥館焉應漢武帝作儲胥館故李義山詩風雲長為護儲胥。宋

了京詩密疏叩儲胥又秋色遍儲胥俱作皇居用之。

文物陪巡狩親賢病拮据。仇云此敘祿山陷京事祿山稱亂由朝廷過寵故曰漢網

疎風塵謂兵戈遍地邱墟謂城郭一空瓦砾謂天子出奔簾虛謂妃嬪皆走鈎陳指侍衛摧微道巡微皆散矣

却鯨魚勢愜宗蕭相。原註郭材非一范睢。原註諸屍填

太行道血走浚儀渠。湓口師仍會函關憤已據。承經註

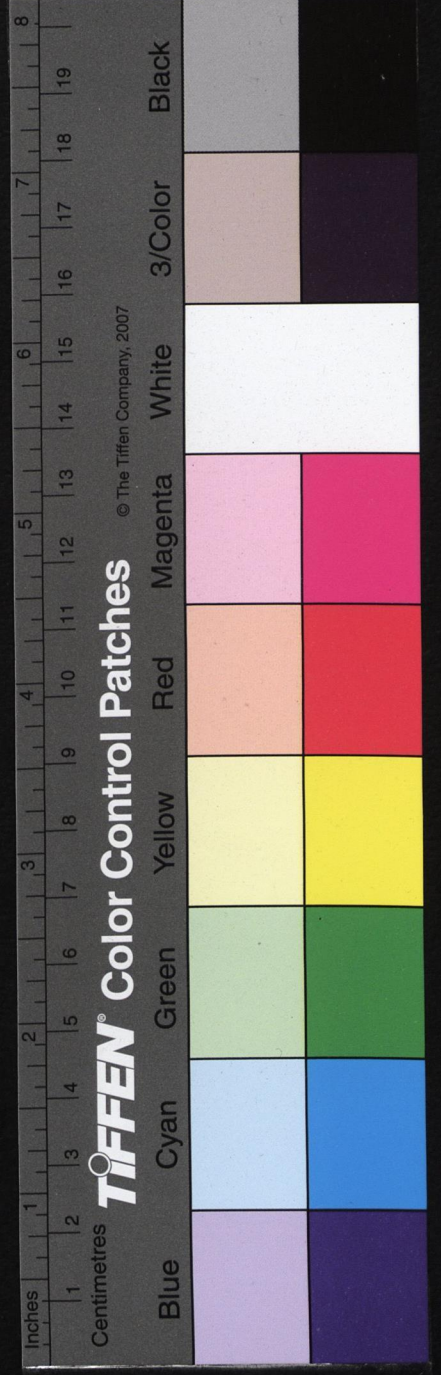
陰溝於浚儀縣北陰溝即滾蕩渠也舊唐書浚儀縣屬汴州元和郡縣志湓水出潞州滏陽縣西北四十五里

鼓山亦紫微臨大角。仇云大角一星在攝提天玉座也又名天棟皇極正乘

興書建用皇極舊註乘輿反正隋志紫微大帝之座也仇云紫微臨帝星復明也皇極正肅宗還京也此為

薛尚書頌德前十句功在賞從頻峩冕殊恩再直廬。漢書

音義直廬豈惟高衛霍曾是接應徐也魏太子賓客降集宿曰廬



翻翔鳳追攀絕衆狙。莊王狙公賦亨日朝三侍臣雙宋暮四衆狙皆怒狙猿也

玉戰策兩穰苴。史記齊威王追論古司馬兵法附穰苴於其中號曰司馬穰苴兵法宋鶴齡云

自往者胡星字至此皆頌薛尚書雙宋玉兩穰苴言宋玉穰苴復見於今也與居然雙捕虜句法畧同仇云衛

霍比戰功應徐比文學降集二句言其才品超出非衆人可及雙宋玉承應徐兩穰苴承衛霍誠齋詩話猶云

三王不足四鑒徹勞懸鏡荒蕪已荷耒耨來披述作原

五帝不足六鑒徹勞懸鏡荒蕪已荷耒耨來披述作原

石首處見公新文重此憶吹噓白髮甘凋喪青雲亦卷

舒經綸功不朽跋涉體何如。原註公頃奉使和蕃仇云此與薛尚書敘懷前八句

救薛交情後十句自敘放况言尚書有知人之鑒惜已之荒蕪不足有爲也述作中見其吹噓所謂鑒徹也白

頭無意於青雲所謂荒蕪也經綸此薛之念公應訝耽湖橘常餐占

野蔬十年嬰藥餌萬里狎樵漁揚子淹投閣鄒生惜曳

裾但驚飛熠燿不記改蟾蜍烟雨封巫峽江淮畧孟諸

爾雅十藪宋有孟諸郭璞註在睢陽縣東北一統志在今歸德州虞城縣西北仇云潭州有橘洲湖橘四語述

而歲忽換故可驚蟾蜍改而月頻移故不記也自峽至

荆又將渡江淮過湯池雖險固齊書文曰常望并州城

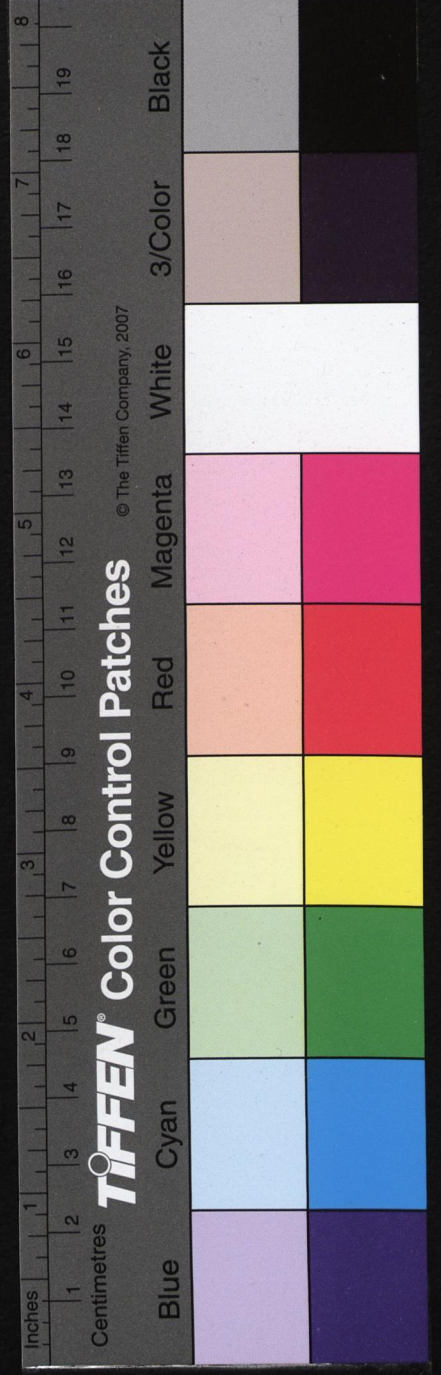
孟諸而北歸矣湯池雖險固齊書文曰常望并州城

城湯通鑑大歷三年六月幽州兵馬使朱遼海尚填淤希彩與朱滔共殺節度使李懷

仙自稱留後朝廷不能制故云尚填淤也漢書努力輸

肝膽休煩獨起子仇云以勗勉尚書作結金湯指長安

故勸其努力報君不必專以起子爲念起子依杜臆照



耳沈約詩起予聖表此借言起廢也

朱鶴齡曰通鑑廣德二年正月吐蕃陷京師既去以僚故以應徐比之也公與景仙俱扈從還京景仙獨承恩侍直官躋八座賞從以下雖云頌美流落淹遲之感實寓其中

獨坐

悲秋迴白首倚杖背孤城江斂洲渚一讀專於切音著出天虛風物清滄溟恨衰謝朱紱負平生仰羨黃昏鳥投林羽翮輕讀會渚入六魚

仇兆鰲曰上四獨坐秋景下四獨坐感懷楚辭收潦而水清此江斂洲渚所自來天高而氣清此天虛

風物清所自出投林羽翮輕即還入故林棲意邵長蘅曰語不經意亦自有致

暮歸

霜黃碧梧白鶴棲城上擊柝復烏啼客子入門月皎皎轉出下稱意誰家搗練風淒淒南渡桂水闕舟楫北歸秦川多鼓鞞

通鑑大歷三年八月吐蕃復寇靈州京師戒嚴邪去京師不滿四百里年過半百不遂作應暮歸意

稱意明日看雲還杖藜

王嗣爽曰闕舟楫無錢雇船多鼓鞞吐蕃為寇杖藜看雲可謂安時而處順者黃生曰朝出於斯暮歸於斯南渡不可北歸不能年老客居失意可勝道哉起一復字結一還字見日日仇兆鰲曰上四暮歸見聞之景下四暮歸流落之感

