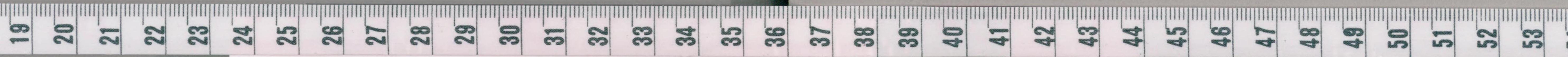
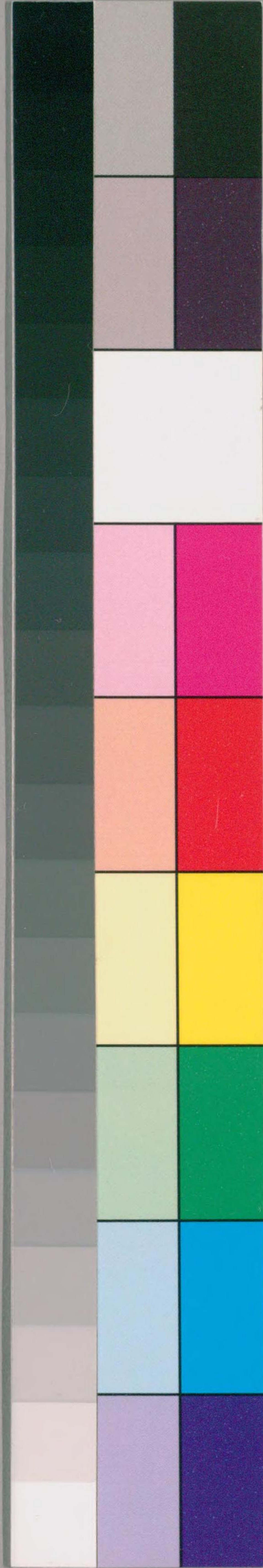


萃
徑
圃
鍵

下
附
補
遺

特1
1987



花徑居圃鍵卷之六目錄

草部

水仙

聖人玉人

碎米齋

荷包牡丹

横棠

紫花泥

伊蘭花

及巴

射干

月空花

絶跡草

潘氏天

意美人

朝香羅

岩

同高

蝴蝶

松



花徑居圃鍵卷之下目錄

草部

水仙

薑之菜

碎米薺

荷包牡丹

棗棠

紫花兒

伊蘭花

及已

射于



月季花

鹿蹄草

蒲公英

虞美人

剪春羅

附夏秋冬
黃四羅

若蘭

同蒿

蝴蝶花

紫羅蘭



國書下目

一



特1 — 1987

園金一

白頭翁

芍药 附草芍药

馬蹄决明

金盞花

石竹 附洛陽花瞿麥

續断

金絲桃

溪蓀

錦葵

兔葵 附野西瓜

鼓子花

一
餘醜

旌節花

苳芭决明

三白草

夏枯草

毛茛

燕子花

蜀葵

向日葵

黃蜀葵

翠蛾媚

荷花

綽菜

萱花

粉條兒菜

番山丹

酸漿

兔兒傘

白屈菜

夜落金錢

半邊蓮

旋覆花

萍蓬草

燕尾草

金萱花

百合

鶴頂紅

虎可草

博落迴

子屎菜

狗舌草

浮蓋

白萼 附紫萼

園建下目

二

牽牛花

階前草

羊乳根

苴蓐

豪吾

石蒜

金燈

綉線菊

千日紅

僧鞋菊

秋牡丹

桔梗

鈴兒草

地參

冬葉

渤海茄

鍍色箭

觀音菊

秋海棠

翠雲草

雁來紅

珊瑚

附桃葉珊瑚

雪裏珊瑚

平地木

火炭母草

錦荔枝

山漆

吉祥草

掛蘭

萬年青

萬年松

鳳仙花

地錦

番椒

紫金牛

地錦苗

大焰菜

豫知子

曼陀羅

番柿

九月翠菊

銛消

菖草

野揚梅

詩云牡丹殊絕委者風露菊高踈然曉叢何似

此花采艷定四時常放淺深紅農圃

此花每於四時季月開花故俗謂之四季然未知

何所據也此花百韻於而古人不著名品深可歎

也然每者名益中多寫此花豈無名品者也是必

其名与俗相殊而人不知可也世人以刀刺攢身如

禦侮四時在眼獨藏春一聯為四季詩余考之

乃古人咏桂花一句也世人多襲謬安言不可尽

信如是矣善川養花小錄

按是即薔薇之四季着花者古人題咏不勝

枚舉淵明詩有薔薇葉已抽之句自青

晉

宋賞之已久矣古人何為不着名乎本草又載

之此云古人不看品題者老索之不尽也舊刺

攢身一聯矣咏月季花也非謬言也云古人

咏桂者即月桂花非真桂月桂即月季花之

一名桂字本作繼因繼桂音同終為月桂又

誤為桂花之桂何若真桂豈有万刺攢身

乎不深考之謬矣

董之菜

一名箭頭草 生田野中苗初搨地生葉似銀箭

頭樣而黃蒂甚長其後葉間攢葶用紫花結

三瓣菊兒中有子如葶子大茶褐色今人傳說

根葉傳諸腫毒 周憲王故 荒本草

按物產象有稱楓葉人參有形狀似堇菜
樣而葉多花又葉間攢葶葶開白花結三瓣
兒如鈴兒洲岳本草紫花地下條引普濟方
云鄉村籬落生者夏秋開小白花如鈴兒倒
垂即此物也

鹿蹄草

一名秦王試劍草時珍曰鹿蹄象壺形能合金瘡
故名秦王試劍草按軒轅述實藏論云鹿蹄多生
江廣平陸及等院荒處淮北絕少門陝亦有苗似
堇菜而葉頭大皆紫色春生紫花結青實如天茄

子本草綱目

按此物生山谷陰處根葉花實頗類堇菜而
葉背紫色春開紫花結青實形如倒垂鈴
兒

碎米蕎

三月采止可作齋碎米齋如布穀想為民飢
天雨粟官倉一月一開放造物生之無忌藏叔荒 野譜
地角兒苗一名地牛兒苗生四野中榻地生一根就
分數十莖其莖甚稠葉似胡豆葉微小葉生
莖面每攢附對生作一處莖傍別文生莖梢
頭開淡皆花結角似連翹角而中有子狀似

豨豆顆味耳

救荒本草

蒲公英

黃花者名滿地金錢
白花者名白鼓丁

保昇云蒲公英草生平沃田園中莖葉似苦苣斷之有白汁花如草菊而大四月五月采之本草細目宗爽曰即今地丁也四時常有花之罷飛絮之中百子落處即生所以庭院間皆有者因風而來上同一名白鼓丁四時皆有惟極寒天小而可用米熟食救荒本草

荷包牡丹

一名魚兒牡丹以其葉顏牡丹花似荷包亦以二月開因是得名一節千餘朵累累相比枝不能勝壓而下垂若俛首然以次而開色最嬌艷根可分

栽若肥多則花更茂而鮮黃梅而特亦可打活

陳學子花鏡

魚兒牡丹得之湘中花紅而葉白狀雙魚累相比枝不能勝壓而下垂若俛首然鼻目良可辨葉與牡丹無異亦以二月開因是得名其幹則也余命曰花嬪而賦是詩聞江中山谷甚多天教姚魏主芳菲合有宮嬪次列妃玉頭圓瑳宜粉面霞裙深深學輩衣枝頭窈窕莫雙母風裏踰躑鳳對飛莫把根苗方雷春不似送將皎周必大平園集

虞美人

虞美人原名鹿春一名般百般嬌一名蝴蝶滿園春

皆美其名而贊之也江斷最多葦忠化葉類罌粟
而小一木百數十花莖細而有毛一葉在莖端兩葉五
莖之半相對而生發其頭垂下花開始直草辨
叢心五色俱備姿態葱秀喜因風飛舞儼如
蝶翅扇勤亦花中之妙品

陳異子
花鏡

棣棠

花若金黃一葉一莖生甚延蔓百色者又有草葉
者名金碗喜水

史花

按一名金棣棠又名麻葉棣棠千葉郁李
花亦名棣棠与比同名異物

今小木中郡有棣棠葉似棣棠花綠莖而實

實人家亭檻中多種之

曹傑
華譜

剪春羅

附夏秋冬
黃四種

又名剪羅葉似冬青而小每莖開一花辨上茸
茸如剪刀痕

史花

秋羅又云漢宮秋与春羅相似而葉且尖深紅色
辨分數歧為剪刀狀其色勝春羅

同上

花有^佳五種春夏秋冬羅以時名也春夏二羅色黃
紅不使^佳獨秋冬紅深色美亦在春時分種喜肥
則茂又有一種色金黃美甚

高漫草
花鏡

紫花兒

扁地叢生花一可愛柔枝嫩葉摘可作蔬春時

子種 高慶草
花譜

竹若蘭

其葉如若四月中用紫花形似蘭不香

保昇曰葉似初生椶苗葉及藜盧三四月軸中

一莖用紫花七月實熟黃黑色冬凋根似菱有

三角白色角頭生芽 本草
綱目

亦名宋蘭實非蘭也因其花形似蘭葉短潤似

若色如渥丹故有是名毫無香氣徒冒芳名乃

粵種色 溪溪子
花鏡

伊蘭花

蜀中有花名賽蘭花小而如金粟香特馥烈載

之髮鬢香聞十步經日不散曾少岷為余言此

花之香冠于萬卉但名不佳余按佛經云天末香

莫若牛頭旃檀天澤香莫若詹糖薰佳天華

香莫若蒲伊蘭則伊蘭即此花也西域以之供

佛後漢昏所謂伊蒲之供也蒲即菖蒲花世亦

恒有貴其雜得即 楊升庵
文集

同蒿

處之有之人家園圃中多種莖高一二尺葉頭葫

蘿蔔葉而肥大用黃花似菊花 收荒
本草

蒿菊一名同蒿 農圃
六居

及已

恭曰及己生山谷陰虛軟地其草一莖之頭四葉
隙着白花根似細辛而黑有毒今人以當杜衡
非也本草綱目

蝴蝶花

青花可愛史花

按扁竹及紫蝴蝶苗似鹿葱而潤四月花六

山紫碧色通雅

按花肆呼為貨耶伽者是也真似蝴蝶飛翔
狀故名而射于鸞尾亦有胡蝶名高備草花
譜所謂胡蝶花儂右蝶狀色黃上有赤色
細點潤葉者即射于

射于

蛺蝶花紅色即射于

松江府志

胡蝶花即射于其花六之色黃上有紅點中抽一

心之外黃鬚二莖繞之結莢有子葉類薑而扁

以花似胡蝶故名浣花雜誌云用花於春末結子於

莖初唐荆川詩云蜀地羅裁就漆園夢始通何

言金翅色翻在碧林中未辨逍遙影爭於點綴

上採春蜂趁侶啄菜鳥啣虫易濕綠多粉雞飛

証誰少風美人笑來撲誤使損芳業

農圃六畜

紫羅襪一名鸞尾

俗名牆頭草一名高良薑葉似胡蝶草而更闊

嫩四月中茶花青蓮色其辨亦類胡蝶花大而
起臺紫翠奪目可愛

陳白字
花鏡

白頭翁

恭曰其葉似為菜而大抽一莖一頭一花紫色似木樨
花實大者如雞子白毛可餘皆枝下似蠹頭正

似白頭左翁

本中
細目

頌曰海州者花紫碧如草葉蓬花之莖下及根旁

百白茸畏之振如蔓菁而細呼為先翁花

本中細目
漏盧集解

李白咏白頭翁詩云醉入田家去行歌荒村中如

何青草裏亦有白頭翁折取對明鏡宛將衰

鬢同微芳似相留留恨向東風

唐詩
歸

餘醜

一名獨步春一名百宜枝一名瓊綬帶一名雪纓

珞一名沈香蜜友藤身灌生青莖多刺一類三葉

如品字形白光綠背翠色多跌刻花青跗紅莖

及用時變白大朵千辨香微而清盤作高架二三

月間爛熳可視盛開時折置書冊中又取插髮

猶有餘香本名茶屈一種色黃似酒故加西字

譜

西

芍藥

附草芍藥

胡嶠詩踞裏數枝婪毫春時人罔喻其意柔維

翰云唐末文人有謂為藥為婪尾春者婪尾酒及

最後之盃芍藥斂春亦得是名華夷草木
珍玩考
為藥有二種有草為藥木為藥木者花大而色深
俗呼為牡丹非矣古今
註

按此種也信及今京洛北山亦有之其莖葉花
實全與芍藥同而但矮短而其花白色可愛
花肆呼為草牡丹與崔豹言草芍藥之名
不言其形狀然對不為言則不須辨解而為
此物判然

旌節花

太平廣記註黎州圖經云黎州漢源縣琉璃城有
旌節花去地二三尺行皆如旌節檉子由詩綠

竹琅玕色紅葵旌節花借喻葵形非謂旌節
即葵也楊升庵
文集

馬蹄决明

時珍曰莖高三四尺葉大於苜蓿而本小末多晝開
夜合兩相帖秋開淡黃花五出結再如初生細
紅豆長五六寸角中子數十粒參差相違狀如馬

蹄

本草
綱目

高二三尺亦名江南豆花比梅而黃葉類槐而細
每一花抽双莢如紅豆長寸許名小釵股牧重陽
輕澆點茶作矣俱自明目清心配杞佐菊並
妨幽人庭中一日不可無此君也花曆
百種

苙芑决明

時珍曰苙芑救荒本草所謂山扁豆是也細詳

山扁豆生田野中小科苗高一尺許葉似產利葉
微大根葉比苙芑葉頗長又似初生豌豆葉用
黃花結小匾角兒救荒
本草

金盞花

人家園圃中多種苗高四五寸葉似初生蒿苙
葉比之高苙葉狹窄而厚抑苙生葉莖端用
金黃色盞子樣花其葉味酸救荒
本草
一名長春花但喜其四時不絕結實如雞豆子其
中細子每粒如尺蠖蟠曲形子落地隨之不煩介

栽近亦有白花種若冬能保護霜雪不侵其
葉不壞則老幹來春仍用不絕陳異子
花鏡

三白草

初生不白入夏葉端方白農人候之時田三葉
白草異秀矣其葉似暮預華夷草木
珍玩考

石竹

附洛陽花
瞿麥

草辨者名石竹子辨者名洛陽花如錢而用力
色雅韻可愛居易堂
名花譜

石竹一名石菊又名繡竹枝葉如茗纖細而青翠
復用花紅南深紫數色千葉如剪耳結子細
黑向陽喜肥每年起根分種万淺但枝條柔

弱易至散漫須以小竹枝扶之花用亦耐久而

惜不香若能使霜雪不侵其幹若漸左亦可

作盆景分枝并插皆活陳暎子花鏡

洛陽花一名蘧麥葉似石竹叢生有節高一二尺

花中枝抄本芽而繁五色俱備又有紅紫班瀾

者植令苗頭無長短諸色間之用成片錦鏡有

雅趣將用卷旗以漸舒展嘗以正午用至晚則

摘卷明日復舒頗高去子則花用不絕有小黑子可

種根亦可分陳暎子花鏡

按石竹花品不一其花有草瓣重瓣千葉

之殊其色有紅白紫班瀾五色間色之異

又有一種莖葉俱大花亦千葉宿根歷年不

枯者皆可供耽玩瞿麥石竹洛陽花本二物

二種家栽草瓣者為石竹千葉者為洛陽

花野產者為瞿麥入菜用野產故本草

瞿麥一名石竹今併為一條

瞿麥生太山川谷今處之有之苗高一尺已來葉

似獨掃葉而尖小又似小竹葉而細窄莖亦有

節梢間開紅白花而結蒴內有小黑子救荒本草

瞿麥人家亦栽其花有草瓣千葉紅白之

數種但比之石竹品第稍劣而已

夏枯草

仗

原野間甚多苗高三尺許其莖微方葉對節生似旋覆葉而長大有細齒背白多紋莖端作穗長一二寸穗中用淡紫小花一穗有細子四粒

木中
細目

續斷

頌曰三月以後生苗幹四稜似苧麻葉而相對而生四月開花紅白色似益母花

木中
細目

毛茛

下濕處極多春生苗高者尺餘一枝三葉之有三尖及細缺与石龍筩莖葉一樣但有細色為別四五日開小黃花五七甚光艷結實狀如欲綻青翠

棖而有光峭与石龍苳子不同

木中
細目

有黃白二種白花者花肆呼為銀鳳花黃花者呼為金鳳花又一種有薩摩金鳳花者花狀頗相似而大葉亦相似

金絲桃

高二三尺五月初開花六月中有長鬚花辦大於桃狀如桃花但色黃可春分時候分栽又一種似梅者名金梅其花差小比金桃更勝農圃
六眉其圓辨妙梅者即金梅也統名金絲胡蝶花曆
百味按花肆有稱美耶字遠土岐利者一種刈寄奴而六眉所謂金梅是也

燕子花

溪山叢笑曰紫花金類燕子一枝數葩漳人

名為紫燕漳州府志

煙蘭即紫燕微香菊圃回春

溪蓀

生第山東溪隱居稱蓀花紫色生淺水中相

傳女仙人錢妙真所種順慶府志

蓀長生水側又名溪蓀極似菖蒲而葉不香

詳詳

楚客重蘭蓀遺芳今未歇葉抽清淺水花照

暄妍節紫艷映渠鮮輕香含露結離君

若有贈暫与幽人折李文饒文集

蜀葵

又名戎葵吳楚如人家植之春初種子冬月

宿根亦自生苗嫩時亦可茹食葉似葵菜而大

亦似絲瓜葉者歧又過小滿後長莖高五六尺花似

木槿而大有深紅淺紅紫黑白色單葉千葉之異

昔人謂其疎莖密葉翠莖艷花金粉檀心者

頗喜狀之綱目

明成化甲午倭人出入貢見蜀葵花不識因問

國人始之曰此一丈紅也其人以紙狀其花題曰

花于木槿花相似葉与芙蓉葉一般五尺楠于

遮不盡尚留一半与人看異國亦有此能詩者彙苑詳註

錦葵

一名錢葵一名葇叢生葉如葵而莖長六七尺花綴於枝草葉小如錢色粉紅上有紫縷致用叢繁而久綠肥紅瘦之際不可無此葇實黠染也下子

分栽俱与葵同陳漢子花鏡

向日葵

一名西香葵高二三丈葉大如蜀葵尖狹多刻缺六月用花每幹頂上只一花黃瓣大心其形如盤隨大陽回轉如日東昇則花朝東日中天則花直朝上日西沈則花朝西結子最繁狀如草麻子而扁

只絕備員無大意味但取隨日之具可陳漢子花鏡

菟葵

附野西瓜

恭四菟葵苗如石菟苒而葉光澤花白似梅其莖紫黑細本詳

按此物生林麓最出於春初宿根生苗葉似

牻牛兒苗又較白附子葉差大每葉中心抽

莖上上着一花草瓣白色儼若梅花立夏

苗枯

野西瓜苗俗名禿漢頭生田野中苗高一尺許葉似家西瓜葉而小頗硬葉間生蒂用五瓣銀褐花紫心黃葉花罷作菊之內結子如棟子大救荒本草

按本草菟葵集解宗奧曰菟葵綠葉如
黃芩葵其花似拒霜甚雅其形至小如
初用草葉蜀葵有檀心色如牡丹姚黃其
葉則蜀葵也即此物也花肆呼為銀錢花

黃芩葵

時珍曰黃葵二月下種或宿子在土自生至夏始長
葉大如葶麻葉深綠色開岐了有五尖如人爪形
旁有小尖六月開花大如碗鶯黃色紫心六瓣而
側具用午收暮落人亦呼為側金盞花隱即結角
大如梅桔長二寸許本大未尖六稜有毛老則黑色
其稜自綻內有六房如脂麻房其子粟在房內

狀如商麻子色黑其莖長者六七尺剥皮可作繩

索本中
細目

鼓子花

時珍曰其花不作瓣狀如軍中所吹鼓子故有旋
花鼓子之名田野墜墮皆生近節莖蔓葉如藤
菜葉而小至秋用花如白辛牛之花粉紅色亦有
千葉者色似粉紋牡丹俗呼為纏枝牡丹同上
俗名打碗花幽蘭間謂之燕薑根千葉者呼為
纏枝牡丹亦名穠花生平澤中今如右之近蔓
而生葉似山菜葉而狹小用花狀似掌牛花微短
而圓粉紅色救荒
本草

翠蛾媚

即碧竹花也葉如竹稍寬類眉花純碧絕似飛蛾有角如鳥嘴俗名鳳嘴藍花曆百種

鴨跖草即藍稠脂草也杭州以綿染其花作胭脂為夜色又名竹雞草可環草藍枯草碧蟬花通

茗翠蝴蝶本中

時珍曰五月用花如蛾形兩葉如翅碧色可愛結

角尖曲如鳥啄實在角中巧匠採其花取汁作

画色及彩羊皮燈青碧如黛也木中綱目

荷花

茗水芙蓉渠有千葉黃千葉白千葉紅有紅邊白心有

馬蹄蓮子多而大有墨何並佳種華山頂生子

葉蓮服之羽化三才呂書

荷花總名芙蓉一名水足其莢曰菡萏結實曰蓮

房子曰蓮子葉曰蓮其根曰藕陳暎子花鏡

萍蓬草

生池澤中其根如藕藕飢年可以代饑六七月開黃

花結實狀如角黍可作飯食之救荒野譜

按有大小二種其花亦有紅黃白三種

綽菜一名睡菜

夏生於池沼間葉類茨菰根如藕條南海人良

之云今人思睡呼不瞑菜南方草木狀

燕尾草

凌菰一名燕尾草根如芋子或名田酥或名地栗

類紅
府志

俗名為剪刀草又名剪格草生水中其莖面簇皆
方背有綠楞其葉三角似剪刀形葉中攏生莖也
梢間開三瓣白花黃心結青莢莢如青猪桃狀頭
小根類葱根而鹿大 救荒
本草

萱花

一名忘憂一名宜男詩云焉得諼草言樹之替想憂
思不能自遣故欲樹此草玩味以忘憂也宜下濕地
冬月叢生葉加蒲葦草而柔弱新旧相代四時

青翠五月抽莖用花六也四垂朝用暮萼至秋

深乃盛其有紅黃紫三色結實每用內有子大如

格子黑而光細目
本草

金萱草

晏獻元公撰鹿葱一種小而純黃曰金萱通

粉條兒菜

生田野中其葉初生就地叢生長則四散分垂葉
似萱草葉而瘦細微短葉間攏莖用淡黃花 救
荒

草

百合

莖高三尺許葉如柳四面攢枝而上四五月開白花

長黃下覆花心有檀色根入菜亦可莖食或以
為粉子生枝葉間不附花北又異也一名強瞿俗
呼倒仙又呼玉手爐一種花班紅名川百合八用通志

番山丹

祝 有二種大如抗辨但捲轉高四五尺一種花如碗破
本止盈尺茂者一韓兩三花朵更可觀八種畫譜

按番山丹府志呼為虎皮百合者即是也藝
花家名多女登母加能古於仁由里之類皆

番山丹也

鶴順紅

百合一種莖葉俱小花深紅色俗呼——八用通志

酸漿

禹錫曰茗耽生故墟垣塹間高二三尺子作角如撮
口袋中有子如珠熟則亦色閑中人謂之洛神珠
一名玉母珠一名皮弁草一種小者名苦職亦雅謂之

黃蔞本目

按苦職莖葉花實與酸漿一般但高僅尺結
房細小如指頭至熟青色不赤內子亦青下
種丸易生結

虎耳草一名金

一名金

虎耳生陰濕外亦栽于名上山莖高五六寸百細
毛一莖一葉如荷著狀人呼為名荷葉大如錢

狀似初生小葵葉及虎之耳形夏開小花淡紅色草
俗呼金絲荷葉蓋其葉類荷而有金絲繚繞故

名農圃
六月

兔兒傘

生榮陽塔兒山荒野中其苗高二三尺許每科初
生一莖一端生葉一層有七八葉每葉分作四叉
排生如傘蓋狀故以為名後於葉間攏生莖又
上用淡紅白色根似午膝而缺短

救荒
本中

博落迴

生江南山谷莖葉如蓖麻莖中空吹之作聲如博

落迴折之有黃汁菜人立死不可輕用合林月

白屈菜

生田野中苗高二尺初作叢生莖葉皆青白色
莖有毛刺梢頭分又上用四瓣黃花葉頗似山芥
菜葉而花又極大又似漏蘆葉而色淡

救荒
本草

千屈菜

生田野中苗高二尺許莖方四楞葉似山梗菜葉
而不尖又似柝葉菜亦短小葉頭頗齊葉皆對
生梢間用紅紫花上同

夜落金錢

一名子午花午間開花子特自落有吳二色其人呼

紅者為金錢白者為銀錢

陳暎子花鏡

鄭采嘗作金錢花詩未就夢一紅裳女子擲錢
与之曰為君潤筆及覺探懷中得花數朵遂戲
呼為潤筆花

史
狗舌草

生渠塹湿地取生葉似車前而無文理抽莖用花

黃白色

本少綱目

半边蓮

最小苗高三寸葉闊三分許長不及三分六月
間用細白花之扁一边無有圓者邵武人搗爛調
水以愈痢

南產志

半边蓮秋用小花淡紅紫色止有半边如蓮花狀

故名又名急鮮索

農圃六書

浮薔一名兩久花

入夏生水中六七月採取湯渾晒乾再泡鹽炒杆
食或將鹽杆食生食亦可

三方圖會

按野譜浮薔即浮蘋大抵二種迥別浮

蘋即田字草也

雨久花苗生水中葉似菰菰夏月間花似牽牛
而色深藍亦水藻中之不可少者

陳暎子花鏡

旋覆花

又名金沸草金錢花滴之金所在皆有二月以後

生苗多近水旁大似紅藍而無刺長三尺以來葉如柎葉細六月用花如菊花小銅錢大深黃色

本草綱目

即六月菊也花絕類菊細如黃棗崇莖葉並類覆盆碎剪千疊極其雅觀每葉露所墜其下即發新葉可分栽或云即千瓣金沸草大人醫肺小兒退潮並有殊功花曆百咏

白萼附紫萼

一名玉簪花未用時其形如簪潔白如玉清香襲人春初移於肥土唯好水盆石中尤直又一種花葉但小色淺紫名為紫萼先白萼一月用花不香

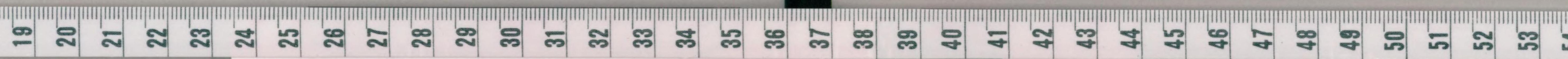
農圃
六層

牽牛花

頌曰二月生苗作藤蔓遠籬墻高者或二三丈其葉青有三尖角七月生花微紅帶碧色似鼓子花而大八月結實外有白皮裹作球每球內有子四五枚大如蕎麥有三稜有黑白二種綱目葉有三尖如楓葉七月生花不作辨近又有異種一本上用五色者俗因名之曰黑白江南花陳暎子花鏡

桔梗

春生苗莖高尺餘葉似杏葉而長階四葉相對而生嫩時亦可煮食用花紫碧色頗似牽牛花



秋後結子本中

桔梗生高山寬甸春生苗葉高尺餘邊有齒似
棗棠相對而生夏開花青紫色有似牽牛秋後
結實根可入菜用陳誤子
花鏡

階前草

一名忍冬即麥門冬所在有之產吳地者勝葉似
蒞而短尺如蒞草四時長青其根黃白色似麥而
有鬚花如紅蓼實碧圓如珠四月初取根栽肥
地自茂每於六七月及十月宜用糞澆芳鋤候夏
至後使便可水永根入菜若以數莖植於階砌亦春翠
可觀陳誤子
花鏡

按一種花葉全与馬韭同而春初生苗葉純
白如雪入夏亦青色者藝花家呼於政那
草是亦一物異種也

鈴兒草

即沙參時珍曰沙參処々山原有之二月生苗葉
如初生小葵葉而團扁不光八九月抽莖高二三
尺莖上之葉則尖長如枸杞葉而小有細齒秋月
葉間開小紫花長二三分狀妙鈴鐸也白莖亦
有白花者本中
綱目

羊乳根

藏畧曰羊乳根如蒼芫而圓大小如拳生有角節

折之有白汀人取根當齊荒苗作蔓折之有白汁

上同

地參

又名山蔓著生鄭州沙崗園苗高二三尺葉似初生
桑科小葉微短又似桔梗葉微長用花似鈴銀
樣淡紅紫益根如柑指大皮色蒼白點白花救荒本草

苴蓐

醯豚若狗膽苴蓐注云苴蓐音博藜荷也
藜荷似芭蕉而白色其子花生根中花未敗時
可食久則消爛無根似薑宜陰翳地依蔭而生古今註

冬葉

敗

冬葉薑葉也苞苴物交廣皆用之南方地熟物
易腐敗惟冬葉藏之乃可持久南方草木狀
冬葉蔓生葉似蕉而細軟乾之極堅韌民間色
囊皆用之肇慶府志

素吾

素吾非欵冬本草以為一誤矣通雅
智按急就章曰半夏皂莢艾素吾又曰欵冬貝
母薑狼牙師古注曰素吾似欵冬而腹有絲生
陸地花黃色一名獸須上同

渤海茹

白色而堅實農圃六局



按渤海茄即銀茄一名白茄其花葉與紫茄
一樣其茄白色老則黃色此種尾盆移植
置之几按同亦佳

石蒜

時珍曰春生葉如蒜秧及山慈姑葉皆有劍脊
四散布地六月苗枯及于平地抽一莖如箭筈
長尺許莖端開花四五朵六寸紅色如丹花狀
而靜長黃莖長鬚其根狀如蒜皮色紫亦肉
白色本中綱目

按石蒜忽地笑山慈姑俱有金燈之名其物
既相近而名亦易混

鐵色箭

葉如大韭四五月抽莖開花如小萱花黃白色抽
莖開花後乃生葉花不相見本中綱目

金燈

金燈俗呼忽地笑穿山甚廣重九登高燥若丹
霞亦奇草也太倉志

一名忽地笑有二種花開一簇五朵金燈色赤銀
燈色白綱目

觀音菊

一名胡枝子
又名隨軍茶

天竺花是也此非南天竺或呼為洛帚花亦非也
洛帚別是一種自五月開至七月花頭細小其色

純紫枝葉如嫩柳其幹^之長与人等或呼為親
音菊畚取錢唐右天竺觀音之義也^{史花}
胡枝子俗亦名隨軍茶生平沢中有二種葉形
有大小大葉者類黑豆葉小葉者莖類薯草葉
似苜蓿葉而長大花色有紫白結子如粟粒大
救荒本草

綉線菊

花頭碎紫成簇而生心中吐^素縷如線自夏
至秋有之俗呼為厭草花古有厭勝法若人帝
此花賭^轉則獲勝故名^{群芳譜}

秋海棠

一名八月春草本花色粉紅甚嬌艷葉綠妙翠羽
此花有二種葉下紅筋者為常品緘節者用花
^更栗有雅趣性好陰而惡日一見日即瘁喜淨而惡
糞宜盆栽置南墻下時灌之枝上有種落地明年
自生根夏便用花四圍用碎瓦鋪之則根不爛
老根過冬者花更茂舊傳昔^有女子懷人不至淚
洒地遂生此花色如羞婦面甚媚名新賜花浸
花水飲之害人于念東云秋海棠喜陰生又宜
卑濕莖歧如作淺^綠終色綠葉文似朱絲婉媚可
人不^{群芳譜}獨花也^淨

千日紅

群芳譜

淨

群芳譜

高二三尺莖淡紫色枝葉娑娑夏用深紫色花
十辨細碎圓整如球生於枝杪至冬葉雖萎而
花不萎婦女採簪於鬢最耐久畧用淡礬
水浸過晒乾藏於盒內來羊猶然鮮麗子生辨
內最細而黑春間下種即生喜肥陳吳子
花鏡

翠雲草

翠雲草上可供玩而無香非芸草也其根遇土
便生見日則消性好陰栽於虎刺芭蕉秋梅
棠之下極有雅趣農圃
六旨

僧鞋菊

苗如蒿艾同花碧色狀如僧鞋故名農圃
六旨

雁來紅一名後庭花
一名十樣錦

十樣錦枝頭亂葉有青紅紫黃銀雜色故名具
雁來紅以雁來而色嬌故名非一種一名也

雁來紅俗呼老少年春分下種以後移栽其初生
時即純紅又一種葉綠初生時與莧無異秋深秀
之新葉紅黃相間者名為十樣錦園子羽題雁
來紅詩曰翔雁南來塞草秋未霜紅葉已先愁
綠珠宴罷歸金谷七尺珊瑚夜不收說者以為絕
唱農圃
六旨
如雁來紅余亦以為春不老也楓窻小牖曰雞冠
花汁中澀之洗手花中元節兒童唱賈以供

高貞



祖先通雅

按此草有三四種其葉至秋色嬌者名雁來紅有香青紅紫黃綠雜色者名十樣錦六月葉紅至秋變青有名老少年

秋牡丹

嗅之微臭春時移栽九月中先菊而用草葉紫

色有類于菊以葉似牡丹故名農圃六名

珊瑚 附桃等珊瑚

葉如山茶而小夏開白花秋結紅實果之可愛二月分栽別有一種雪裏珊瑚蔓生莖有毛秋結子經霜紅如珊瑚致富音旨

桃葉珊瑚一種葉大莖長名桃葉珊瑚疑即山種世南久而長大耳剛史

按此說非也元是二種非年久而變者名珊瑚者凡數種珊瑚一名水珊瑚雪裏珊瑚一名雪下紅又有雪裏青見秘方集驗方中乃天名精別名非珊瑚之類也又遵生八牋山珊瑚云生山中實亦如筆尖而長生青熟紅可愛一名海疔藤按海疔藤即蕃椒一名見本草會纂八牋以山珊瑚為蕃椒者恐誤今山中人稱山錫杖者儼似蕃椒但味不辛辣可如蕃椒則非山產宜以山錫

杖為山珊瑚

雪裏珊瑚

一名馬羊泉
又名青杞

蔓生莖有毛秋結子徑霜紅如珊瑚太倉府志

雪下紅藤大生子類珠大如芡實色紅如口繁

下垂積雪盈穎似更有致故名草花譜

恭曰此草俗名漆姑葉似菊花紫色子類枸杞

子根如遠志綱目

青杞本草名蜀羊泉一名羊泉一名羊飴俗名漆

姑生蜀郡山谷及所在平澤皆有之葉似菊葉

稍長花兩紫色子類枸杞子生青熟紅救荒本草

蕃椒

叢生花似秃筆頭紅如血味辣可充花椒用農圃六書

蕃椒一名海疝藤俗名辣茄木高二三尺叢生白

花秋深結子儼如秃筆頭倒垂初綠後朱紅懸

挂可觀其味最辣陳農子花鏡

按蔓草中又有名海瘋藤者与此同名異物

平地木 カラブタキ

高不盈尺葉深綠子紅甚若棠梨下綴旦托根多

在瓦廬之傍巖壑幽處似更佳八種画譜

紫金牛 ヤブカケ

葉如茶葉上綠下紫結實圓紅色如丹朱根假紫

色綱目

火炭母草

頌曰生原野中莖赤而柔似細蓼葉端尖近梗形方夏有白色秋實如椒青黑色

梅花有紅黃紫白斑纈之數種

地錦苗 一名桃朱術

生田野中小科苗高九七寸莖葉似園荈葉間用

紫花結小角兒

藏畧曰桃朱術生園中細如芥花紫子作角以鏡

向旁敲之則子自落九月五月乃收子帶之令婦人

為夫所愛

錦荔枝

又名癩葡萄人家園籬邊多種苗引藤蔓莖有毛法葉似野葡萄葉而花又多葉間生細絲蔓開如瓣碗子花結實如雞子大尖脣紋皺狀似荔枝而大生青熟黃內有紅瓢

火焰菜

人家園圍多種苗葉俱似菠菜但葉稍微紅形如火焰結子亦如菠菜子

山漆

春生苗夏高三四尺葉似菊艾而勁厚有歧尖莖有赤稜夏秋用黃花莖如金絲盤紐可愛而氣不香花乾則吐絮如茗蕒根葉味其治

金瘡折傷中血及上下血病甚効本中綱目

豫知子

一名仙沼子贊寧曰生池間苗似牽牛有逆刺節有房殼內二子陰陽和合能除害毒子狀似龜經霜則黑色如采子滿升其間爆鳴似西孔相擊聲將所采分為二聽有聲者何在又分為二有鳴則祀之佩衣襟間入蟲毒如子自鳴爆三子為偏氣不足不心采用本草謂蔓生依木子似皂莢非

清寥文英正字通

吉祥草 一名吉祥蘭一名觀音草

其葉如蘭四時青翠夏開紫花成德可愛續志

吉祥草叢生畏日葉似蘭而柔短四時青綠不凋夏開小花內白外紫成德結小紅子但花不易發

用則主喜陳晏子花鏡

王元章咏吉祥草詩云得名良不惡滿洒在山房

生意無休息在心因久長風霜徒自老蜂蝶為

誰忙藏晚何人問山莫雨荒農圃六旨

曼陀羅

一名風茄兒俗呼顛茄子肇慶府志

顛茄食之令人狂亂香山縣志

綠

產於地春生夏長絲莖碧葉高二三尺八月開白花六瓣狀似牽牛而大朝開夜合結實圓而有

下指中有小子又葉如茄一名風茄兒子紫色亦類
平茄陳撰子
花鏡

掛蘭

浙之温名山中巖壑深外懸根而生故人取之以
竹為絡掛之樹底不土而生花微黃白蘭而細不可
缺水史

蕃柿

一名六月柿莖似蒿高四五尺葉似艾花似榴一枝
結五實或三四實一樹二三十實縛作架最堪觀
火傘大珠未足喻草本也來自西番故名群芳
譜

萬年青

一名千年藍
又名万年青

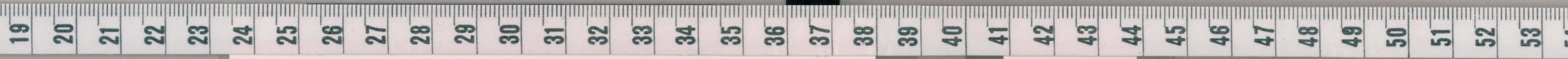
一名藍閣葉叢生深綠色冬夏不萎吳中人家
多種之以其盛衰占休咎造屋移居行聘治壙
小兒初生一切喜事無不用之以為祥瑞号至於結
姻幣雖不取生者亦必前造綾綃肖其形以代
之陳撰子
花鏡

按又別有芥藍一種名萬年青者見于函書
与此同名異物

五月翠菊

又名夏萬鈴秋萬鈴夏月佛頂菊佛螺蓓蕾
重附層疊似梅名榴花其花外夾辦翠而蕊中
鈴萼而黃徑寸半用花四五月每雨後及晡持光

後



麗如翠羽然用最能久葉青而澤以馬蘭香甚
亞深莖毛而紅其枝幹肥勁高三三尺彙苑
詳註

万年松

祝融峯懸崖上本草類高者三四寸許凌冬不
凋連根拔之收巾篋中歷數十年取而植之蒼翠
如故又拔而收之再經歲月復植亦復如是衡嶽志

能消 即感灵仙

苗高二三尺莖方如釵股四稜莖多細茸白毛葉
似柳葉而闊边有鋸齒又似旋覆花葉其葉作
層生每層六七葉相對排如車輪樣有六層至七
層者花淺紫色或碧白色作穗似蒲葦子救荒本草

鳳仙花

一名小桃紅又名夾竹桃苗高二尺許葉似桃葉
而旁边有細鋸齒用紅花结实形類桃樣極小
有子似蘿蔔子取之易迸散同上

薯蕷 一名神草

其生如蒿作叢高五六尺一本二十莖至多者三
五十莖生便條直所以異於衆蒿也秋後有花
於枝端紅紫色形如菊本草綱目

地錦 一名地嘯 一名美夜 一名夜光 一名夜服

地錦葉如鵝掌蔓着地上隨節有根亦緣木名

上木中 園徑

地

鴨

地肤一名美夜一名夜光一名地錦一名地嚙葉光
淨露下有光蔓生節上着地有名未用
補註本草

野楊梅

雞冠果一名野楊梅生密縣山谷中苗高五七寸
葉似淺盤葉而小又似雞兒頭葉微圓用五辨
黃花結實似紅小楊梅狀味甜酸本中
雞兒頭苗生祥府西田野中就地安秧生葉甚
疎稀每五葉攢生狀如一葉其葉花又有小鋸齒
葉同生蔓用五辨黃花根又甚多其根形如香
附子而鬚長皮黑肉白上同

按雞兒頭即野楊梅別名本草又載為地含

蓋三名一物係于重中宜併而為一

山慈姑車前草與
名鹿蹄草

時珍曰山慈姑似有之冬月生葉如木仙花之
葉而狹二月中枯一莖如箭幹高尺許黃端
開花白色亦有紅色黃色者上有黑點其花乃衆
花簇成一朵如絲組成可愛三月結子有三稜四
月初苗枯即振取其根狀如慈姑及小蒜遲則
苗腐難尋矣根苗与老鴉蒜極相類但老鴉
根無毛慈姑有毛翹包裹為異本中
藏谷曰山茨姑生山中湿地葉似車前根如慈姑

上同

圖集

圃金一
按車前葉者呼為加多石一名加多加古也
萬葉集十九卷攀折堅香子草花歌物
部能八十乃憾孺等之挹乱寺井乃於乃
堅香子之花鈔云堅香子楮台草用紫花
按栽前列有堅子土人採其根作粉製
餅京師南北諸山多春開紫花堅子堅
香子之畧語

圃鍵補遺目錄

未考只

福壽草

青毛美

岩梨

丁子草

禰資能木

阿都摩菊

敦盛州

猩之袴

釣鐘草

補遺目錄

土佐美都木

寶鐸草

阿羅世伊登宇

草山吹

房牡丹

布袋州

春龍膽草

惠比根

羅生門

小半卷草

伊都木

唐松草

草霜都計

時計草

蒿苜木

麒麟草

花裏荷

金梅草

黃蕙

赤鸞

宇都木

三葉葵

加牟保久

岡河骨

資羅根葵

白絲草

花資能不

朝弄花

銀梅草

那護蘭

佐和蘭

日光海老根

白丁花

北斗草

武藏鏡

草鷹馬瓜

朝鮮薊

文字摺

駒係

信濃菊

平江帶

雙鷺

登片羅

阿彌陀草

雪餅草

大半夏

草蓮花

瑠璃虎尾

常盤菊

長娟藤

濱保宇

鷺草

乳母百合

仙人草

草八手

千鳥草

寶香

草藤

桐壺草

玉簪

曙草

子規草

紅蕙草

白箸木

松虫草

紅葉草

縷紅

濱木綿

村千鳥

段菊

鈴虫草

邊年加羅菊

山子規草

梅鉢草

紫式部

天人草

達摩菊

七竈

目木

富貴草

多羅葉

濱菊

飯桐

深山芥草

君陰草

水木

島多羅葉

浦貴目

仙人草
 草八千
 十鳥草
 寶香
 草
 楊梅
 高貴草
 眉草
 子草
 天公草
 松虫草
 紅葉草
 縷紅
 廣木
 竹
 唐
 朱木草
 遠
 刺
 燭
 刺

花徑居圃鍵補遺

未考品

福壽草

一名元日草花以歲首用故名其花似金盞兒花
 而金黃青跼花謝始生垂頗類胡蘿蔔葉高
 不盈尺養以甕盆亦書窻中清供也

土佐美都坡

二月枝頭着黃花連輟下垂花罷漸出葉結
 色皺紋為園中之奇品

青毛姜

其樹盈丈至春枝煩於花四辨鴛黃色其有

南



雅趣花羅生葉深綠光滑園中之奇種也

寶鐸草

莖葉花實大低似萎蕤但細幹小葉花大而稀
陳蓋萎蕤中之一種也

岩梨山枇杷

生山巖樹石間處有之搗地生其葉硬切糙
粗似枇杷葉而極小面深綠背淡紫春實垂
間用小粉紅花形如柿花而小花謝結實約梧
桐子大淡青色小兒刮去薄皮食之味酸澆

阿羅世伊登字

苗葉似鼠菊草葉而闊長用四辨紫花如蘿

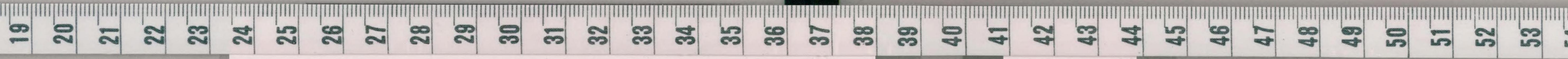
菡花結角秧長似豇豆而小燥熟食先輩以
為八種畫譜所圖紫羅蘭然其牙說形狀全
不相似惟圖彷彿耳

丁子草

宿根生苗高尺餘其葉頗類柗葉其花狀似
丁子而翠碧色數花簇于梢頭至清明節
始放用

草山吹

叢生葉似蛇毒葉而三葉攢生一列其脚葉每
五葉或七葉作一莖排生三四月葉間分生小
又放四辨黃花如銅錢大花謝結實中有細



子折其莖葉有黃汁之恐即白屈菜之屬

補持能木

俗又呼坐伊不利圖葉弱蒂微爪則大搖與
白楊彷彿其花一苞數花白瓣偏反春時盛
用

房牡丹

一名字資具美生山中春半用細花白色繁密
作繖狀其葉如麻結實似蒴藿而尖長微偏
熟則深紅紫之可愛蓋山中一種之繡球也

阿都摩菊

春初生苗鋪散地面形如車前葉而小寒食後

抽莖上着二三花頗肖菊花淡紫而莖心大如銅
錢甚可相親

布袋草

又名態谷草一莖兩葉其葉扁墮有縱文而散
頗類摺扇春末兩葉中心攬莖開白花狀類
大輪殼形一奇花也

敦盛草

其葉有皺文參差而生狀似玉簪葉而深綠
微毛蓋夏開花淡紫紫色形肖態谷草花

春龍膽草

生巖壑沙地春時忽然就地生一花碧色狀儼

着龍膽花而差小花附着一二葉極細無莖又
其根入土甚淺摘之即拔花謝後苗枯特異池
花不可移栽近歌本草蘇頌解龍膽云一種山
龍胆有疑即是物而只恨無形狀可的證

狸袴

生山巖幽處葉似千年草而潤短淡綠色搨
地生春末抽莖開花一簇四五朵紅瓣長莖可
爰又有白花者

惠比根

其花有紅白黃褐數十種葉如初生櫻櫚猗而
潤短中心抽莖着花一幹數十花大低類建蘭

花而短小

釣鐘草

宿根生苗春末放紫花狀如鈴鐸倒垂葉似蒼
木無而軟邊有鋸齒又有白花者

羅生門

蔓延地上葉似連錢草而窄長花亦類連錢
草花而大淡紫微紅春夏間放

小年卷草

春生苗高尺許葉頗似魚兒牡丹葉春自夏
間每莖端開一二花淡紫色如鈴兒倒垂其
近莖似絡子樣一奇花也又有白花者

宇都木

種類甚多山野丘陵阪岸處處有之科條高五六尺其莖中虛葉比桃葉短而硬相對而生四月開細花繁密純白如堆雪古人重此花以為和歌材

伊都幾

生山谷幽處其葉兩兩相對而生四月開花四白色花狀頗方莖如乳頭損軒翳之源順和名抄言楓梭者恐即一物

三葉葵

生深山幽谷一根一莖去土五六寸無枝梗莖端

攢生三葉春末出一花三瓣暗紫色無花又粘着葉間花謝結實尖瓣三角根似麥形而黑亦一奇種也

唐松草

近道山野多生有數種葉似仿葵葉而細四月摘莖開白花一朵七八花其花疏角但見莖不見辨狀若抹帚又有紫花者一種莖葉相同而花較細碎者謂之野唐松又有無花者名地加土字用治腹痛

加牟保久

樹高二三尺或五六尺葉如棠梨葉而肥大

三桮又麦秋用瓦作椽類粉團瓦白色可觀
收採其枝葉治折傷撲損極效

草霜都計

草木其莖五六尖畧似秋麻葉梅雨中幹
頭開細小淡紅花成簇妙繡練花故名人家
植之似亦可觀又有白花者深紅者花肆呼
為夏雪

岡河骨

生菹茹淺水中葉似積雪草葉又如欵冬而
短小光滑近莖有桮莖四月開五瓣黃花可
爰今人家盆泥畜養以置齋頭亦有雅

趣又有一種呼流金花者花葉全相同但以莖
軟葉薄花瓣差尖為黑耳

時計草

亦鍊線蓮類也引蔓高架葉如防己葉而極
深夏始着花如錢線花白辨糾莖中心有丁楞
午用暮萎用謝接續至秋末不絕是亦旋花之
屬也花史有纏拔牡丹柔枝倚枝而生花有牡
丹態度甚小纏小屏而用爛然亦有雅趣時
珍本草以為鼓子花之千葉者疑即是

資羅根莖

葉与牛扁相似有刻缺皺文至夏開花狀類

蜀葵花而差小淡紫色不刻意培養則難活
肥陰外則宜

葛苴木

其樹高大餘圍及合抱其葉陰翳四五用
四五瓣花長蒂如絲累之下垂妙鈴鐸狀其
色白室而香濃高山深壑間有之

白絲竹

生山巖幽陰外其葉分布地上頗類狸之袴
熟梅後抽莖吐穗白色蒙茸若鸞毳移植
以伴孤石清雅之甚

麒麟草

葉似慎火葉而邊有細齒五月簇用細小黃
花即慎火佛指甲之類

花資能不

苗高二三尺葉似槐葉而瘦細梢頭分生又
枝用五瓣碧花狀類梅而差小攢生一丛四五月
盛用堪觀

花蓑前

先
苗高尺餘葉頗類蓑荷葉而環列作層每
層五七葉秋初梢頭用細白花結碧實母相
子大植之庭墀院砌陰湿地則茂光華以為本
草柱若者誤矣杜若即高良薑子此殊別

嘲弄草

又作張良草莖葉似款冬而葉多花又如兔兒
傘葉五月開黃花與橐吾花一般又有樊噲
草一物二種也

金梅草

葉似牛扁及毛茛葉而有皺五月抽幹上着
五瓣花黃瓣金莖開益莖滿辨內甚堪可觀

銀梅草

苗高尺餘麻葉而瘦長兩葉對節而生葉頭
或作一大刺土畦梢頭結青鄂五六花于鄂
上其辨共白色明艷如截坊插種亦活

黃蕙

其根揅一壁年者礪礪而在地面其葉較若蘭
葉梢短四五葉作一窠葉外別抽一莖開黃花
一幹五七花頗若建蘭花而細小溽暑而用不亦
衆草伍

那護蘭

其種類風蘭不用砂土或作盆盛貯或掇毛
包裹懸于石風露之外朝夕不可缺水其葉亦
肖風蘭而固大深綠五六月中開五七花狀
如齒蘭而白色中心一瓣作紫纈文養之簷隙
坑最有清致性不堪寒大抵安置向陽之外土坑

中則可令過冬此種本少自琉球今薩摩等
列亦有其他列郡甚希

青鸞

苗高尺許葉似石竹葉及細柳葉而厚軟五
六月梢頭竹穗類夏枯草穗着花似胡
麻花其色縹碧

佐和蘭

性好近水山隈溪側間有之其葉類箬而瘦
窄短小五六月開花一幹十餘花彷彿似建
蘭花而細小鶯黃色以山土移上盆中有縹
清致

韻

日光海老根

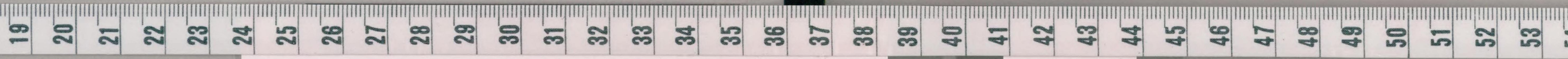
其種本也自日光山花葉與海老根一般但花
白瑩若羊指土潤而放嬌可人

登片羅

樹高丈許葉頗似楊梅葉而長青不凋花細
白如丁香而噴味不耳美遠觀可也人家園
庭多植之

白丁花

本木高不過二三尺細幹嫩葉頗類黃楊
有花白色有單葉千葉二種夏初始用接
續能久人家性剪縛作藩籬



阿彌陀草

又名車軸草宿根生苗鎗散于地上其葉似鎌掃帚及雞眼草葉面每五葉作層五六月每節有花淡紅色五六花相攢一處可為清賞

北斗草

即天南星之類但花皆生葉若手掌狀其花頭一條長鬚約長尺許此其異也

雪餅草

亦南星之種屬其莖葉花實全同于南星但以其花中吐之如桴形者為異耳

武藏鏡

莖頭三葉似暄菜葉而厚硬深綠滑澤花与南星花一般但紫暗色亦南星由跋之屬也

大半夏

葉花与大半夏相彷彿而葉色翠綠光潤又比大半夏葉極大花後結子成簇妙南星子狀而連者一边微鈞曲此其異耳

草鷹瓜

苗高尺餘葉若柎葉或兩葉或三葉相對而生梢頭分中枝又着五瓣細花純黃繁麗開于五月

草蓮花

葉類藤蓋及升麻葉六月莖頭開蓋子樣
花垂之向下白瓣黃蕊皓首蓮花可供雅玩

朝鮮薊

其苗就地生葉面絲背白似山芥菜葉面長
大至夏中心攏莖上結球彙莖上抹上深碧
色如小薊花而極大此種非薊類別是一物

璫璃虎尾

苗高尺餘垂似地參葉而窄長深綠色多皺
文六月攏莖作穗開五瓣油花極深碧色又
有白花者

文字摺

生郊原平野下濕地則茂葉似麥門冬葉
而狹短就地生梅雨後攏莖作穗連綴細碎
花紅綠相間如絲條然人家甕盆移植以供
玩清簾可人

常盤菊

莖葉頭馬蘭枝幹婆娑每幹分又梗着花
全似菊花大如五銖錢單瓣白色心皆作細
小蜂房狀夏間成開

駒係

木本高僅一二尺枝幹就地如蔓葉如槐葉
而細小每葉間空穗長寸許間細碎紫花自

夏至秋接續不絕似可光玩郊野平原在野有之

長始藤

草本纏繞架棚葉似杏葉而有洗毛兩葉對生
節兩葉間有花如球狀細碎紫碧花不堪
美觀夏時最盛開

信濃菊

長葉黃花當夏始開酷類旋覆花按泉州
府志曰漢宮春花色金黃畧似滴金而美
春末夏初開其形狀相若恐即是

濱保宇

木高五六尺葉似烏臼葉而粗澁秋有花与木

槿花相似但黃色瓶之蒲頭最為美觀非
復衆花之伍

平江帶

其葉多刻缺似小薊葉而軟弱無刺花生
於枝抄紫碧色十瓣細碎圓整如球至土
旺而始開可玩愛

鷺草

生沮洳淺水外纖葉白花其花彷彿鷺鷥
飛翔狀翅足共具六七月開

雙鷺

其葉如並而凋短至夏攢葶用細花銀褐色

一幹^七十八花作穗溪澗近水^有者之民家甕盆蓄水養而玩之

乳母百合

又名戎和百合葉如午芴葉光滑六月抽莖開花淡碧色形如百合花根有^有辨子六如百合根

仙人草

^頭纏蔓草木上一枝三葉頗類鐵線花葉夏秋間放花白瑩四瓣多莖莖類攢數十花甚可愛其莖葉不可近口損齒

松虫草

葉似敗荷葉而多花又初生鋪散地上秋間抽

莖高尺許莖頭開花碧瓣白莖青莖每瓣有三刺缺亦奇花也

草八手

根枝叢發春初生芽如拳漸長柳葉五六實又彷彿類錦花葉而又收淺七八月開花成穗白色肥陰外則茂

紅葉草

生幽谷樹下陰地其葉五七花尖又似吉貝葉而軟且綠七月抽莖開花淡白色

千鳥草

生深山陰湿地其莖方其葉三尖而糙浩相

對生六七月節間也穗用小黃花与菴菴花
穗相彷彿即菜中一種耳

縷紅

藤身作架蟠繡之綠色細葉儼若縷用花
在秋如丁香而深紅花葉頗可玩是亦紅黃
草之種属而唯有蔓特之異耳

寶香

生山涧陰濕^地真^葉近莖有一刺如欵冬素古
葦秋攢葶用花黃色亦如素古花山翁野人
收采其葉代淡芭菰以吸其烟治咳嗽云然則
是亦欵冬之^種也

濱木綿

生紀列熊野海畔今他列亦種高可二尺其莖
重皮相囊狀類芭蕉及芋莖七八月間抽幹簇
用數花瓣皆捲轉如番山丹花而白色花褪結
實如胡桃大內無細子葉頗肖万年青而硬長
性最畏寒家持萬葉和歌集既載其名著其
詠其來也遠非所宜輕又有一種莖葉全相^同而葉
嫩薄者蓋一類二種也

草藤

蔓延地上葉類大巢菜葉而葉頗中一絲藤
其花碧紫用干八月狀彷彿紫藤花亦山菴

豆之属也

村千鳥

莖麻葉而圓莖高三三尺七八月開花碧層白點
儼似飛蛾少有香氣

桐壺草

葉似蕪葉而窄瘦而對生梢上少穗用粉
紫花渚山中間有秋時放矣

段菊

其葉較桔梗葉微圓而蒙茸有白毛秋初節
節間縮碎花其色或碧或白碧色有最佳也

玉簪

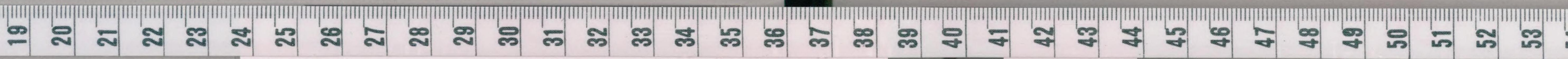
生山谷溪澗及郊原平野亦有之葉似水楊梅
葉而差大至秋擢葶高及數尺梢頭分枝人
間紫碧花頗類小菊花八月盛開瓶之小窓
与菊花相伯仲

鈴中草

其葉似蘇葉而嫩綠兩葉相對生梢葉間
有花克肖胡麻花其色翠碧仲秋方榮

曙草

渚山中往而在昔此紫草葉窄長又較
漳牙菜葉差短抱莖而生至秋梢頭分也
枝又數十個開五瓣小花白地紫紋亦可供玩



蘇大... 邊年加羅菊... 春初生苗其莖中空而脆折之有白汁葉似花
蘿蔔菜葉而色綠帶蒼上葉抱莖生梢頭
分又攏挺開深黃花狀如無心菊花之能
絮之隨風飄揚落如即生即高巨之屬而
花美者也

子規花

高一二尺葉似竹而凋短抱莖生中秋每葉間
開六七樓子樣花素質紫文類子規羽文因
以命名

山子規花

生山巖溪外葉似芡精莖壯單葉上有兩三
黑點秋梢間有花一幹五六花五瓣淡紫每瓣
有細小紫點中心之莖作樓植之庭際亦佳種
也

紅黃草

高有及二三尺葉枝下垂如蔓宜以竹枝扶之
其花類石竹花樣而厚硬瓣內紅瓣外土黃
色四月放開至十月而終開謝不絕葉似椒葉
折莖有黃汁其臭極惡有毒不堪美觀

梅鉢草

生山岡溪側石間一莖時起高僅五六寸葉



如小匙蓮頭白花五瓣彷彿數梅花至秋放
植之盆泥少助野意

白著木

樹高仞許細幹白理疎枝嫩葉至秋枝間
之花淡紅色頗似紅葉花而大深山間有之

紫式部

葉如李但狹而不澤子於條上累之而生青
熟紫至秋葉落子猶在枝可愛

天人草

諸山中間有之苗高二三尺麻葉而澗團對莖
而生中秋梢葉間抽三五穗間長莖粉紫花以充

玩少有致

濱菊

其葉如匙頭本狹而未多邊有細齒光潤滑澤梢
頭有花白瓣檀心小菊約鴛眼錢大九月盛放

達摩菊

人家多種苗高尺餘凌冬不凋葉如薄荷葉而
矮短背白面有白毛茸如魏秋間開花小月花
單瓣有心粉紅色如銅錢大

飯桐

樹高四五尺葉似蕁相葉而窄長秋結紅莢累
累下垂移植亭陰間可愛玩是亦相屬也

七竈

生諸深山中樹少者二三尺大者丈許葉似椒葉其子紅亮狀類南燭子繁下垂秋半始着歲冬猶在人家移植似更多致

深山芥草

生深山幽処小樹高僅四五尺葉與芥草相似而葉微長葉間着花白色而香濃秋後結赤子大如豆許

目木

山野間時有之小樹多刺皮黃子赤如枸杞子兩頭尖人剉枝以滌枝亦黃磗之屬也

黃

君陰草

苗葉似白及而肥大且短根側抽一莖頂結紅子或二三顆或五六顆攢簇一列

富貴草

生深山向陰処高僅尺許隆冬不凋葉如匙頭而邊有雁齒蒼翠可愛至冬葉間結紅子硬雪最耐

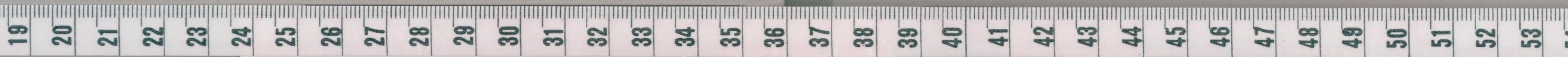
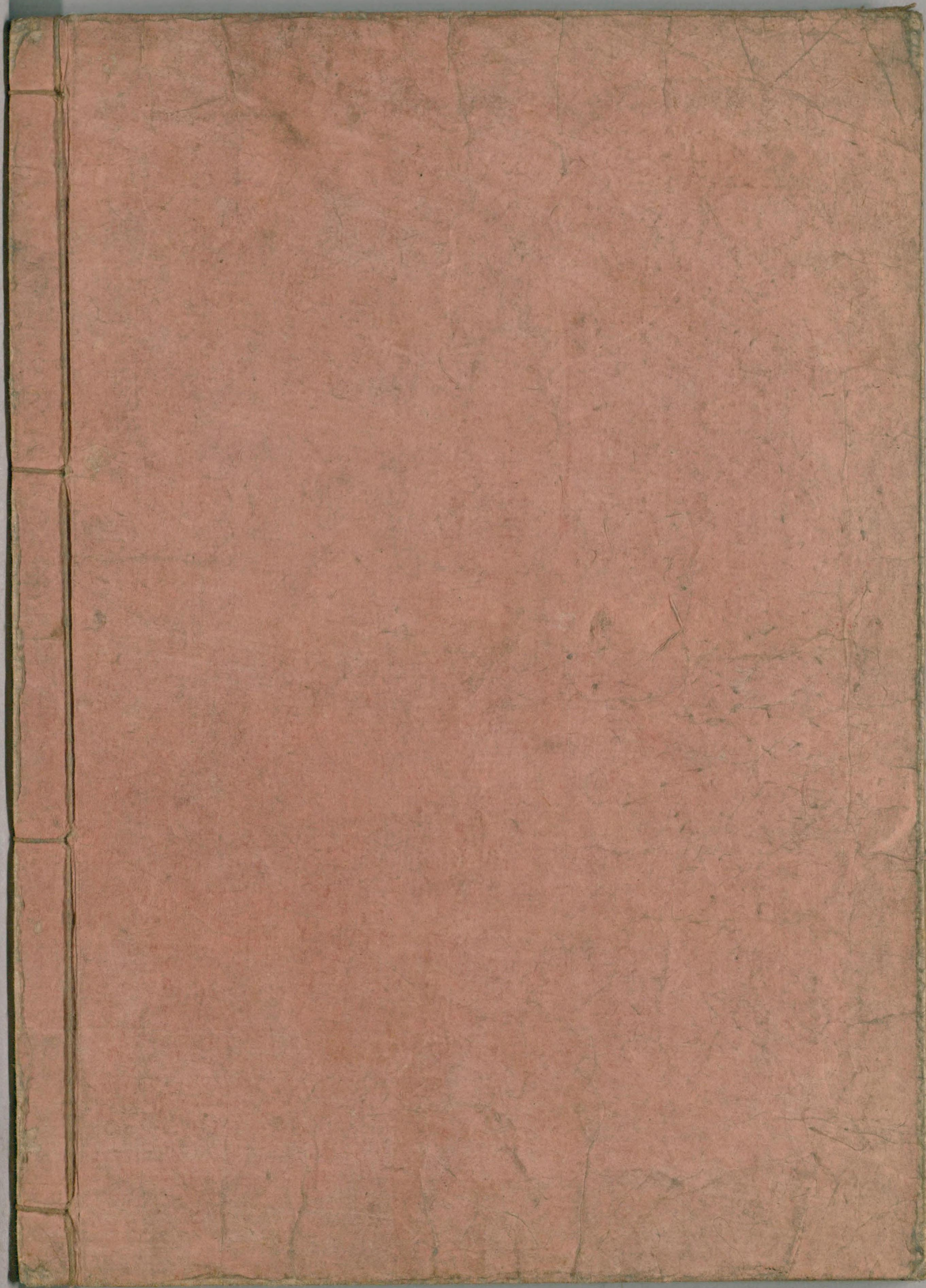
水木

樹高數仞葉似凍青樹葉而微脩光軟邊有細齒隆冬不凋枝間結子如豌豆許大數百作簇鮮紅

南史

七





国立国会図書館 タイトル『花径居圃鍵 2巻』 請求記号 特1-1987

ガラス使用