

中華郵政特准掛號認爲新聞紙類

中華民國二十二年二月出版

第一期



農鑛月刊

吉林省政府農鑛廳刊行

總 理 遺 像



革命尚未成功

同志仍須努力

總 理 遺 囑

余致力國民革命凡四十年其目的在求中國之自由平等積四十年之經驗深知欲達到此目的必須喚起民衆及聯合世界上以平等待我之民族共同奮鬥

現在革命尚未成功凡我同志務須依照余所著建國方略建國大綱三民主義及第一次全國代表大會宣言繼續努力以求貫徹最近主張開國民會議及廢除不平等條約尤須於最短期間促其實現是所至囑

吉林省政府農墾廳月刊第二十四期目錄

圖畫

論著

缸窰鎮附近煤礦與製缸工業之情況

法規

農會法

農業

呈省政府爲復張鴻鈞條陳發展農業各項辦法文

訓令各縣政府爲奉令飭屬限宰耕牛文

訓令濛江縣政府爲劉慶餘控農會長違章查辦文

訓令濱江縣爲李廉呈控三區鄉農會長斂財肥己查辦具報文

呈實業部爲轉送食米樣品請飭收文

呈實業部爲送長春等縣農產物儲蓄及運輸各情形調查表文

訓令各縣政府
省農會爲奉令頒發農會法令遵照文

林業

呈省政府呈爲具報省立農事試驗場辦理造林運動宣傳週情形祈鑒核文

呈省政府爲額穆縣請予免收接修黑石屯至黃泥河子車站電話線杆山份請鑒核文

呈省政府轉報延壽縣農事試驗場十九年度舉行植樹式所需費款數目請鑒核准銷文

呈省政府爲遵令飭據濛江縣擬具林場抽份防弊辦法仰祈鑒核文

呈省政府爲具報辦理官銀號林警扣阻額穆縣木商錢輔臣等木植一案情形祈鑒核文

呈實業部爲遵令查報辦理公民李向榮控拉法林場侵佔國有林一案情形祈鑒核文

訓令葦河縣據該縣木業公會等呈爲義大東方各公司佔國有林場山份請查辦等情仰即查明報奪文

鑛業

咨財政廳准咨詢穆稜煤鑛煤餉行銷江省免稅辦法是否請准有案等因查此案並未准該公司函報轉請核咨覆請查照文

訓令李慶豐據永吉縣查覆該商所報鑛區圖地相符等情合亟填發執照令仰遵照收執文

訓令安生瑞據技正張春恩呈報該商鑛區與天倉煤鑛及佟國英煤鑛相重複仰即另繪詳圖呈核文

訓令范殿棟據技正張春恩覆稱該商報領鑛區重複仰即另繪詳圖呈核文

呈實業部奉令發全國鑛業概要圖表仍督飭填送鑛業調查表等因先將送到各表呈請鑒核文

牌示張萬榮據毛銳階請探永吉縣荒山咀子煤鑛令仰該商進行前案如逾限不辦即准毛商報領文

訓令琿春縣據王志超請探該縣瓦崗寨金鑛等情仰即依法查勘報奪文

呈省政府爲鑛商姜希恩請探延吉縣小東溝煤鑛應准發給小鑛業執照請核示文

呈省政府爲具報核飭鑛商景祥擬招募鑛警一案情形請查核文

訓令各縣政府
各鑛商奉省令准軍政部咨嗣後購運炸藥應照購買軍火辦法等因仰即遵照文

訓令老頭溝煤礦公司奉省令該公司炸藥被竊一案仍責成該公司切實訪緝務須人贓並獲等因仰即知照文
訓令王蹟先奉省令鐵礦應遵鑛業法辦理該商請探永吉縣石匣溝鐵鑛一案應即撤銷仰即知照文
訓令技正張春恩爲令查勘常國昌鑛區文

呈省政府爲報令委技正張春恩會查曲德貴二道河子石場糾葛情形祈鑒核文

工商

訓令各縣政府爲奉令未入公會之同業應遵守行規一案仰飭商會公會一體遵照文
函各市政籌備處
訓令各縣政府爲奉令工廠日工星期休假給資辦法文

呈省政府爲報吉林長春哈爾濱三總商會遵章改定名稱文

訓令東寧縣爲商會改組發生疑義請核示等情仍照商會法則改組文

呈省政府爲遵查寧安沙蘭鎮商業狀況距縣里數各情形覆請查核文

呈省政府爲轉報延壽縣工會遵令解散另組木商同業公會情形文

訓令各縣政府爲工會法施行法規規定刊發圖記酌收二元仰查照文

訓令各縣政府
商會爲商標法施行細則已公布仰查照文

訓令各縣政府
吉林工務局爲規定汽車工友紀念日休假辦法文

訓令各縣政府
商會爲海城遼東盜業工廠出品運銷吉黑請准免稅檢發商標令查照文

函市政籌備處
訓令各縣政府爲公司註冊不再附收教育費文

會呈省政府爲吉林總商會請將現銀元開講行市等情請核議文

會議紀錄

專載

松黑兩江之航業

統計

吉林省城糧食市價統計表

吉林省城錢幣市行統計表

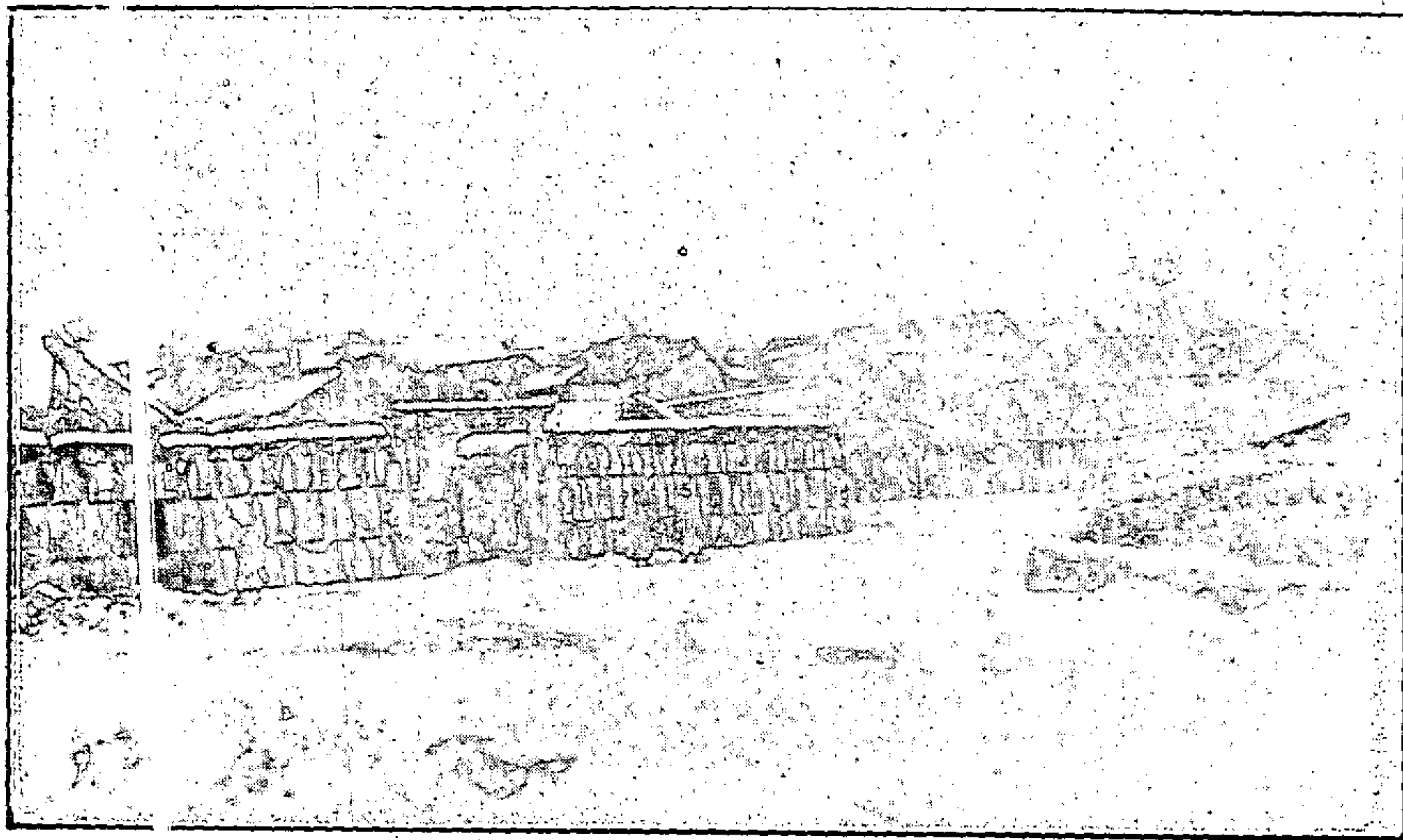
撫遠縣商業一覽表

珠河縣商業一覽表

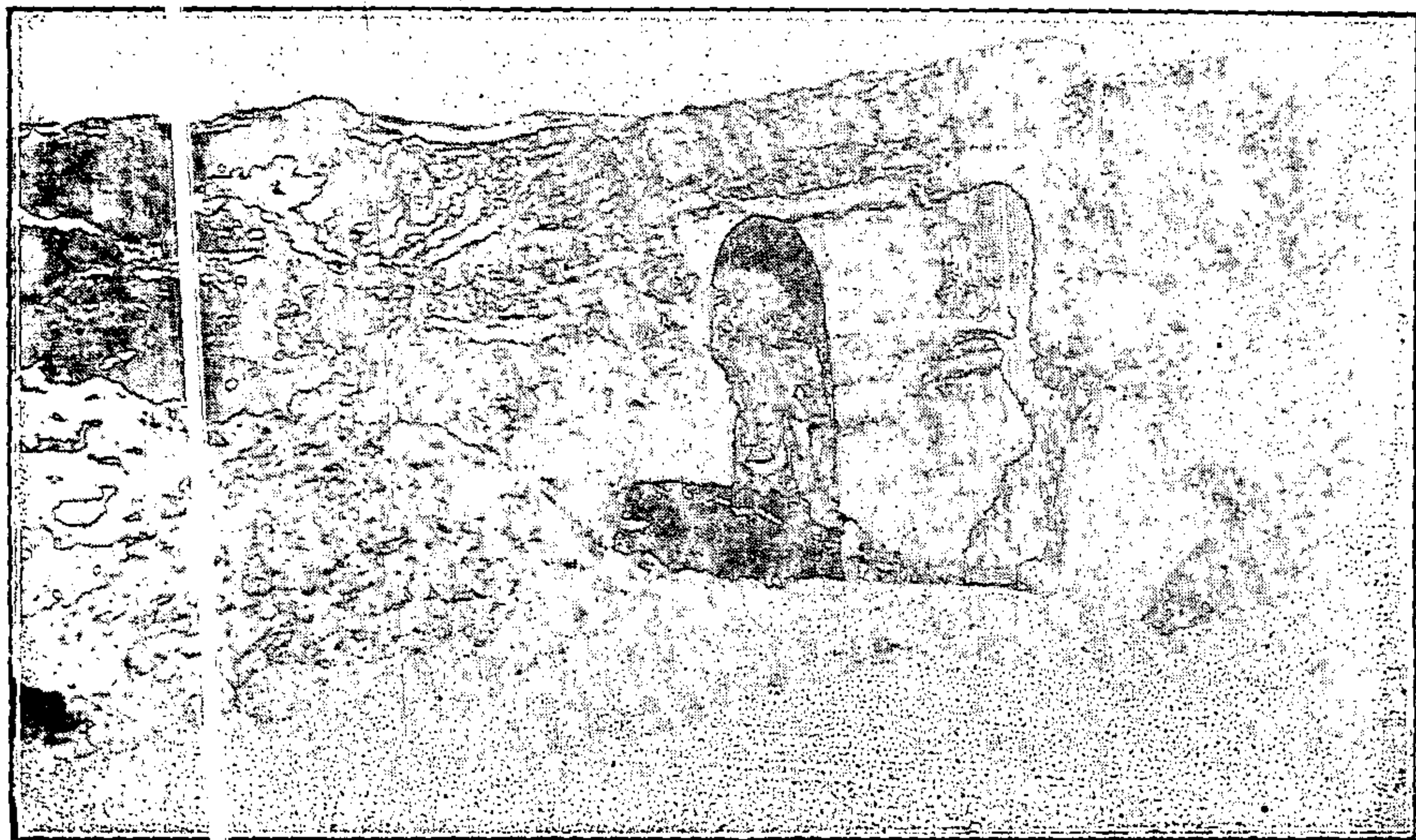
譯述

松豐及椎豐之研究

永吉縣缸窰鎮陶業之攝影

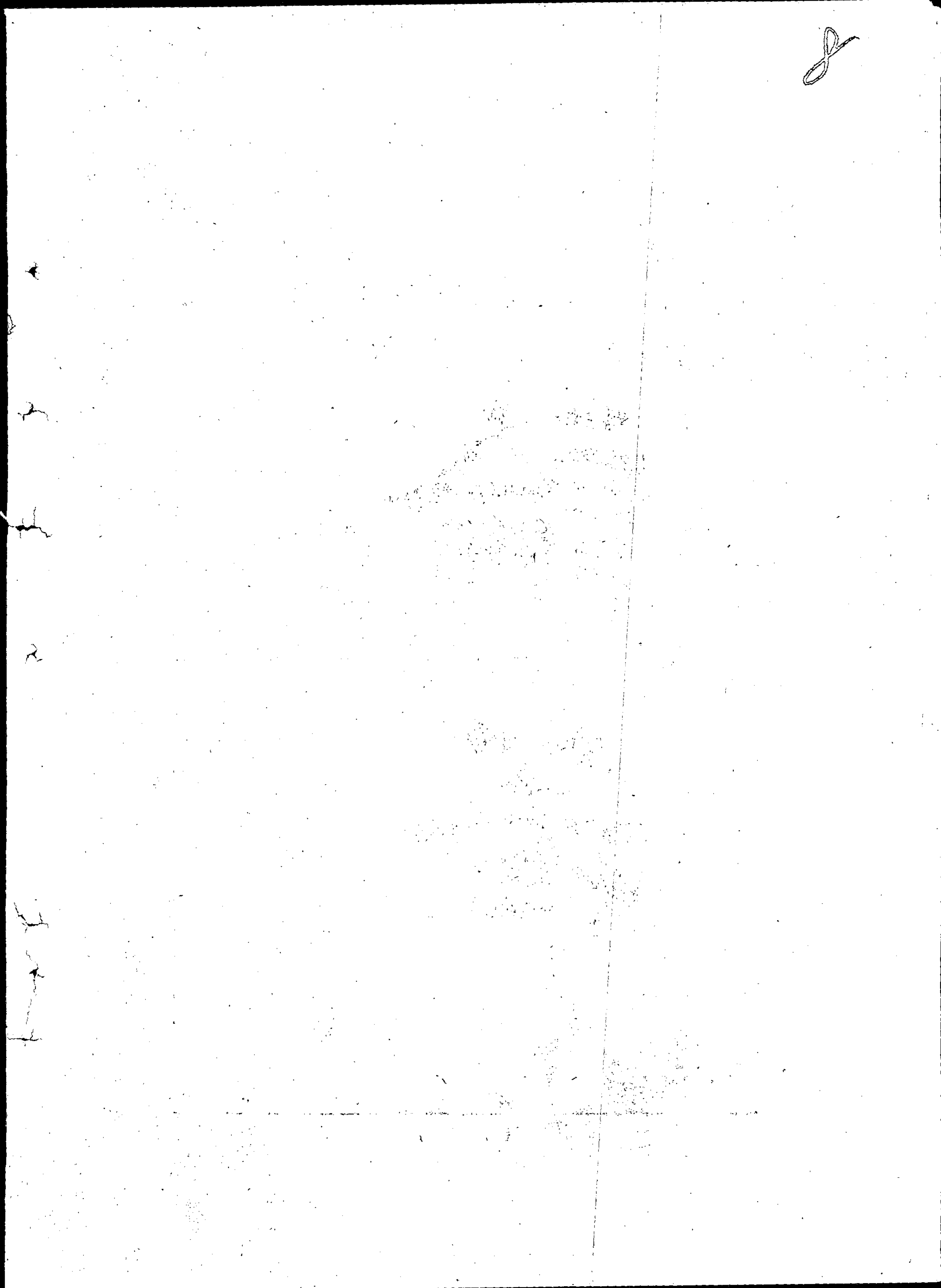


(一 其)



(二 其)

8



論著

缸窰鎮附近煤礦與製缸工業之情況

張春恩

缸窰鎮向爲東北造缸工業之中心、每屆冬季地面封凍、用馬車或扒犁運缸者、南逾遼瀋北趨龍江東走朝鮮西達蒙古、譽之者謂「缸窰鎮日入斗金」、「曩者鐵路未築巨鎮尙少、缸窰一鎮之中每年有四五十萬元之營業、則其享盛名也固宜、環鎮產褐煤、質不佳而量豐、由永吉縣石人山至舒蘭縣棒棰溝煤田綿亘幾五十里、自遜清嘉慶二十年吉林將軍富俊奏准開採、迄今逾百年、吉林省境內如火石嶺子奶子山及穆稜諸煤田均於近數年來先後啟發年獲鉅利、獨開採最先之缸窰煤礦、反闐然無聞於當世、宛若與夾皮溝東溝諸金礦同落於水平線以下者、或謂其距省城窵遠交通未便、如一日吉同鐵路築成、則向之蘊積秘而發洩遲者焉知其不產量多而效用宏耶、然製缸黏土與燒窰褐煤同在一區、果能利用每歲褐煤之銷於本地者亦當有十餘萬噸、則此鎮附近煤田之啟發固不必坐俟吉同或吉五鐵路之興修、奈何積習相沿不事改作、現在燒窰尙用木柴、山木日少燃料奇昂、一窰燃料需五六百元、綜計全鎮用柴每歲值二三十萬元、柞楊長及盈把悉充柴薪、煤礦近在咫尺不思利用、製缸之成本增高、地方之事業不振、森林耗燬寶藏坐棄、歷年來國家與地方經濟上之損失已非淺鮮、有某外人曾垂涎此利藪、與

奸人勾結擬中外合辦此地煤礦、其目的固不僅在採煤而已、幸經政府拒絕及地方人民反對、其計未售、茲將缸窰鎮附近煤礦及其製缸工業就見聞所及者略述之、

一 煤礦

沿革 遜清嘉慶二十年吉林將軍富俊奏准開採缸窰等處煤礦以供燃料、嗣以鑛洞水大均先後封閉、道光元年又奏准開採荒山頂子附近煤礦、即現在鑛商閻澤溥安生瑞等報領之地、由吉林將軍署招商給票開採、每一煤窰按年繳稅銀十八兩六錢零八厘、時地主爲劉中興、（永吉縣新立屯人）即由其領票開採、初頗獲利、於咸豐年間修胡仙堂山神廟老君堂等、紺碧輝映林際中、猶可想見當時採掘之盛狀、其後繼承人不善守成以揮霍致賠累、於同治末年由永成煤礦接辦、主其事者爲明主事、其鑛區甚大、西至歪石磧子東至荒山頂子東坡南至甕圈北至三個頂子、永成煤礦接做未久轉給何明軒、繼歸黃振聲、其後又由票商劉福等出名承辦、光緒二十七年又由陳樹勛組織公司官商合辦、凡缸窰鎮附近如闔家溝荒山頂子歪石磧子各煤鑛悉歸其開採、所有從前各窰戶均併入其公司爲把頭、於光緒二十八年安置鍋爐及抽水機各一、募丁開工、但無技術人才主辦其事、採掘不得其法、有機械亦不明其用、隨地打井分井包工、零星散漫毫無統系、一抽水機今日移此明日移彼、計日取資、水大則束手無策、試辦一年因賠累停工、將汽鍋鎔鐵抵償債務、抽水機亦運往他處、迄今工作斯地者尙引爲殷鑒、相

戒鄙機械而不用、因噎廢食固不僅此地然也、民國五六年間劉鳳歧與閻慶祥等擬與日人峯旗良充集資合辦煤礦、經部准給照、嗣以拖欠礦稅於十九年明令取消其礦權、民國八年閻澤溥報領荒山頂子以東十方里定名為天倉煤礦、工作盛時工人曾達二百餘、現在時作時輟、祇餘二十餘人、閻慶祥於十六年報領荒山頂子北坡二方里是為宏興煤礦現亦停工、此二礦區均在舒蘭縣境、十八年佟國瑛報領歪石嶺子東十方里為裕國煤礦、現正事探探、安生瑞報領胡仙堂周圍十方里范殿棟報領老君堂附近四方里、於十九年冬由吉林農礦廳派員勘定界址、此三礦區在永吉縣境內、俗呼為老煤窰、各礦產出之煤大抵於冬季運赴舒蘭榆樹及附近永吉縣屬各地為釀酒煖屋之用、各礦商墊款無多、年繳礦稅亦有限、資本微小聽把頭之任意採掘、惟坐抽山份、對於鑛山工作向不過問、把頭與工頭詐虞相尋聚訟靡已、如吉五鐵路不即修築、本地製缸燃料仍用木材、則此區煤田之正式開發恐迢遙無期也

地勢與地質 缸窰附近悉為波紋狀之邱陵地、北有歪石嶺子西南有石人山均聳峭孤峙為火山噴出之遺跡、其山脉為張廣才嶺之分支、西南低落成烏拉街附近之平原、冰山沖積層甚厚、岩石悉為其掩覆、煤有五六層、最上者為柴煤、柴煤之下為製缸黏土、色灰白厚達數丈、黏土下砂岩頁岩相間、再下為褐煤、煤層傾斜之方向由東北而正北變化甚少、惟傾斜由三十度至六十度頗有不同、煤田寬由五里至三十里、自石人山向東北直趨約六百餘里隨地發現、如

舒蘭縣之荒山頂子半截河二道河子棒槌溝、五常縣之山河屯至中東鐵路之烏吉密河站、煤質低劣、煤層太薄、多無採掘之價值、惟缸窰鎮附近煤層較厚、含固定炭素較多、可施大規模之採取、此煤層屬於侏羅紀、製缸黏土以在歪石頂子及青龍山麓者為佳、黏土上均有柴煤薄層、顯示土中之易溶物質曾被植物吸收及地下流水濾淨者、此種黏土層之面積未經詳測不能確知、但南北延長逾十餘里、附近河流均北行入溪浪河、土脈礮瘠、山多叢楊、年年斬伐充本地製缸及居民之燃料、

此煤田延長六百餘里煤質優劣不同、南滿鐵路及中東鐵路曾詳為化驗、其分析之結果如下

產地	煤類	水分	揮發分	炭	素	灰	分	硫	黃	發熱量	
缸窰	褐煤	一〇、〇四	四七、九〇	三一、二〇	一〇、〇五	〇、八一				五九〇〇	滿鐵分析
缸窰	褐煤	一五、六五	三九、二二	一九、九一	二四、八四	〇、三八					滿鐵分析
烏吉密河	褐煤	一三、五八	四六、九四	二七、一八	一二、三〇					五七〇〇	東鐵分析
烏吉密河	褐煤	一一、一六	五一、九八	一八、九二	一七、九四						東鐵分析

採掘及排水 此區採煤向用土法、現在尙無機械之設備、大抵先鑿斜洞以達煤層、斜洞分為三種、背煤斜洞土名馬道、淘水斜洞土名閑子巷、通風斜洞土名風道、背煤斜洞之坡為四十分餘度、淺者斜長五丈、深者七丈、即達煤層、緣煤層坡度下趨遇水方止、由斜洞分趨左右為平巷、以悶燈為限、洞內支木一梁兩柱、高五尺寬六尺餘、每五尺內有支棚三架、梁與柱均細

、直徑多五六寸者、梁上柱旁均用柳條穉稽擠緊以免煤石鬆落、就斜洞底板橫木爲梯道、梯格距離太近、適於負煤上行、但下行則不便、採煤用尖鋸、裝煤用鐵鍬、皆由本地鐵爐打製者、在採煤處將煤揀選裝入布袋中、每袋可容煤二百斤、一人肩負上行、傾於洞外、採煤工人用油燈、距地面尙淺無煤氣發現、通風斜洞與背煤斜洞通連、利用井口高低不同以便氣溜流通、亦有用風道爲背煤之用者、風道與背煤斜洞距離甚近、蓋此區工作每年僅三四個月、現在煤層距地面尙近、浮土掩覆岩石鬆碎、掘一斜洞費時由二十餘日至一月餘、春暖雪融浮土下沉、頂板坍塌洞窿湮塞、秋深天寒則另鑿斜洞、計鑿斜洞工資每深一尺需一元二毛、支木及穉稽需二元餘、則掘深五丈之斜洞需款一百五十餘元、水巷較寬用木亦多、每尺需工資四元材料費四元水巷斜洞坡由十五度至二十度、普通淘水斜洞深七丈、則掘一淘水斜洞需款五百餘元、板不堅者一年亦圯、水巷地址多在採煤地點之下坡、每一木槽長五尺、配置如台階、每槽內立一人、跣足赤背用柳條編製之灌斗由下槽淘水而傾入上槽內、輾轉而達於地面、例如長七丈之水巷需淘水夫一百二十人、晝夜分三班工作、每班四十人、淘水一千八百斗、是每分鐘淘水僅四柳灌斗、如按每斗盛水四十磅計、則每分鐘淘水僅二十餘加倫、揚水高度不及五十呎、每分鐘內四十餘人之工作尙不足機械一馬力之數、如購一三寸離心式的抽水機、用四馬力之電動機運駛之、購一柴油發電機一部以生電力、全價不過三千餘元、可排

水五十加倫揚高七十英尺、每日工作十小時即可抵一百二十人二十四小時之工作、且將來水大洞深時、仍可足用、現在淘水夫每日工資爲七角、則一晝夜需款八十餘元、每年產煤四個月淘水工資需九千餘元、假使一鑛有二水巷即需二萬餘元、比之購機用機之費奚啻倍蓰、機械之用悠久、人工之施有時或窮、吾國用古法開採各鑛、每因水大停工、抽水機之輸入我國已六七十年、各鑛尙未能盡行採用、斯則擁鑛權者不思經營其鑛場、僅年繳鑛稅而坐抽山份、或略墊款項坐俟厚利、所有指揮工作籌措費用之事悉以委之把頭、東北各省之鑛場把頭大抵爲河北唐山與山東即墨之鑛工、並無積資可以購材料墊工資、惟恃其桀驁、招募同鄉周旋於鑛權人與工人之間、輾轉剝蝕以取贏、不以善看水脉善踏煤苗結鑛主之信、即以水大賠累騙鑛主之錢、渠輩不諳機械之用而力詆倡議用機械者、不明採鑛之方縱橫掘鑿而損鑛利、耗資本、是故虛擁鑛區之風不革則鑛政無改革之望、大包工之制不廢資本與工人俱受剝削鑛場永無整理之機、前者責在政府、而後者責在鑛商、自茲以降、工潮日烈、大包工制不革則鑛場之糾紛將興未艾也、

產量與銷額 此區鑛場夏季向無工作、秋後始設法募工鑿洞、初冬封凍方能運煤、冬季產量最多時每日不過百噸、此區全年所產亦不過一萬噸、三月間道途泥濘交通即爲梗阻、各鑛亦即停工、煤質不佳、距工商巨鑛又甚遠、附近燒窯尙用木柴、煤之產量與銷額最近期內恐無

希望、煤鑛距缸窰鎮十里、距烏拉街約六十里、至吉林省城一百三十里、冬季一馬車裝煤二千斤運至吉林每一千斤吉錢八百吊、(合現洋兩元餘)至哈爾濱每一千斤吉錢一千八百吊、(合現洋五元餘)運至烏拉街吉錢五百吊、主要銷場爲榆樹舒蘭之燒鍋、此地各鑛場資本缺乏亦爲產量銷量不多之原因、把頭之墊辦食物及一切用具純恃信用、在地方商號賒欠、俟銷煤得款然後清還、採煤工資亦不用現款、大把頭將工作分給小把頭、(小股子)又由小把頭將工作地點分配工人、工人之用品及伙食由小把頭負責、在大把頭處記賬、冬季大把頭將煤售出始有收入、每煤百斤給小把頭吉錢十八吊、合銀洋不及五分、再由小把頭提取若干分給工人、故工人平均每日所得實不及其固定工資遠甚、此類採煤組織非俟冬季不敢採煤、煤無存儲、秋季各戶大批預購煤時無以應命、零採零銷限於一隅、非增加資本革善管理不足以言改良也

(二) 製缸工業

此鎮製缸歷史垂二百年、現在全鎮居民有五六千人、均依缸業爲生、共有缸窰四十二座、製缸各戶合組公興會、會有廟祀火神、廟中有道士主持之、製缸黏土產於山、據云不屬於私人、惟各窰用土時、每一大車須給公興會吉錢二十吊、(銀洋五分餘)廟中香資及歷年演劇酬神之款悉取給於此、從前東北各地居民所用之水缸酒甕等器多爲缸窰產品、形體重笨質地粗糙、外釉亦不美麗、其地位漸爲粗瓷與鐵瓷器皿所奪、製缸技術如不改良其銷場將日蹙矣、

製缸黏土色淡灰、面積甚大、前窰距此鎮十五里亦產此種黏土、此黏土層之上爲柴煤、厚約一尺至二尺、泥石混雜不可供燃料、柴煤之上爲浮土、其中石塊稜角宛在當爲冰河沖積餘滓、黏土層甚厚、淺者亦有二丈餘、其錯落處頗多、大抵受附近歪石褶子火山噴出之影響、黏土多由花崗岩或長石類經風化粉碎而成者、隨流沉澱集結爲層、大抵黏土性質之優劣視其所含硅酸鉛之多寡爲準、硅酸鉛一經水化、便生黏性黏土之含硅酸鉛多者可用模型作成種種形相、燒之仍能保其原形不生變化、熱至高溫則堅硬、耐火性最者可製耐火磚鍋爐甑等、此地黏土上有柴煤、則土中所含之鈣鈉鉀鐵諸易溶物質、或被植物吸收、或已溶解流散、所存留於土中之成分自以矽養鉛養爲多、且又受歪石褶子火山噴出之影響、經過高溫作用、其具有抵抗高溫能力固可斷言即使略有缺點屢以富於硅鉛之土或頁岩、必可製成上好之耐火磚瓦等類、如合以粗砂與碎瓷粉末外敷瓷釉或硼鹹金屬之釉可製色彩美麗之瓷面磚瓦盆罐及棋格鋪地方磚、現在各市街所用之缸質水管多係舶來、價值奇昂、運價亦鉅、如試行仿製其銷途必甚廣、吾國科學工藝雖不見進步、而民生日用物品實日趨於新穎、從前此鎮缸製之燈壺溺器酒瓶醬醋杯罐罍之屬已受淘汰、幸東北天寒居民於冬季用缸盛各種漬菜鹹菜、各地燒鍋及粉房用缸盛酒與粉條製缸工業尙可維持、而缸製品之種類實日漸減少、此鎮之黏土爲東北特產、應如何研究其性質革新其製品、以利用厚生、抵制外貨、而裕國富、則吾人之責也、

黏土由採掘至成缸器、可分爲堆積碾碎作形乾燥裝窯燒窯諸時期黏土產於山坡、採取時先將浮土掘淨、工人分段揮鎬刨土、土軟易於掘進、鐵鎬由本鎮鐵爐定製、豐上而銳下、殊笨重、採土處高底參差遠望如佛龕、距各窯頗近、用牛車運至製缸場所堆積院內、俟其風化、風化之時期愈久愈佳、土中有石子或硬塊用碾磨碎、經過羅篩細如麥粉、加水使之濕潤、儲於屋內、數日後水土融和方能適用、每窯有師父二人徒弟及掇泥工匠數人、當作形時將土揉掇軟韌如意如廚夫之作湯麪然、先成長條置於大輪盤上、人轉絞輪藉皮帶之力以旋轉大輪盤、盤轉甚速、師父坐於盤旁用手擠摩土條爲缸坯、薄厚隨意、作缸坯時將缸底缸腰與缸緣分爲三段、作成後將每段上下接頭處用水濕潤接成一缸、縫口勻平不露迹痕、缸坯稍乾即施釉、釉土色黃產於附近地上、含細砂及鐵養頗多、溶點遂比黏土爲低、將此土羈木灰經水濾過塗諸坯上、然後移置坯房、此房高大、牆底孔留隙以通風、坯須陰乾以免燥裂、故製坯時以夏季爲宜、

燒缸窯之窰形圓如穹廬、高二丈底徑亦二丈有餘、窰門爲矩形、高七八尺寬四五尺、爲運輸坯缸及燃薪之所、窰內有氣孔、底有烟道外通烟突、大窰內可容缸一百二十柱、小窰九十柱、每柱大缸四套地缸二套麵缸一套大號二號三號缸盆各一個、缸緣缸底均不施釉、免堆疊時平滑易傾倒、小缸置諸大缸之內、作形時缸緣缸底均有四五小泥墊、凸出寸許、缸坯堆疊可

免和連、燒成後即用錐擊去、又有泥製圓籠、底平旁有小孔、所有碗壺之類分置其中、大缸重約一百八十餘斤、裝時將坯堆積、工人抬坯上下足蹬坯隙、向無損壞之虞、每窰裝滿須三四日、用木柴緩緩燒之、令缸坯中所餘之水氣散淨以免崩裂、且缸坯之外表如乾燥過速、表裏溫度不勻漲縮不同、亦生裂紋、此時頂孔全開、濕氣騰散、漸將窰門用磚堆砌、只留火門方二三尺、晝夜燒之、火量漸增、七八日後將頂孔閉塞、窰門亦封好、僅留一孔將木柴用叉扔入、火燄流通缸坯間、下入火道自煙突外出、夜間遠望全鎮二三十光燄射入空際、高達數丈、俗呼「上叉」、約二十餘日土坯已成半流動體、停火將窰門逐漸放大、窰內紅光閃爍熱氣外射不可逼視、須二十餘日方能冷透、將其抬出堆置院內待價而沽、自裝窰及出窰共需四十餘日、每窰終年不停亦僅可燒八次、燒窰時最重溫度、溫度太高則坯熔而軟、失去原作之物形、全窰失敗、故燒窰之人必須確有經驗、深知其黏土之性質不使全窰溫度逾此熔點方可、乃此鎮土俗習而不察、在燒窰期間不許燒火夫歸家住宿、恐其近婦人而致「窰變」、又許婦人近窰、工人自他處歸來用穀草火薰之以祛惡氣、停火時群以酒肉香燭鞭炮鼓樂祭窰、否則恐火候失宜全窰失敗、迷信如斯令人發噁、

缸窰產品銷途甚廣、因交通不便全賴冬寒地凍後馬車之運輸、每一大馬車可裝大缸十五套、七馬牽引、雪小路平日行可百里、夏季存貨場內、久窰需款孔急、多以賤價將缸押出、冬季

銷售競爭亦烈、對於批缸顧客給與種種優待、普通習慣須待廢曆年底截賬、各窰遣人四出收欸、拖欠折耗損失甚鉅、至於出窰之缸帶有「砂眼」「斷緣」「劈底」「火瑕」諸缺點者、就地銷售爲建築之用、此鎮住戶因山爲街道、上下錯綜、牆垣烟突爲廢缸堆成旭日照耀光采爛然、附近山神土地等小廟多爲缸製、用坯燒成、天衣無縫、匠心獨運頗具藝術價值、惜限於一隅未克輸諸遠方供世欣賞、埋沒荒榛蔓草間、祇受鄉婦野老膜拜而已、

黏土之種類繁多、其物理的性質與化學的成分彼此互異、用途亦因之不同、晚近陶瓷工業非常發達、如按其產品之數量與其交易之價值論實超出煤鐵煤油以上、所有建築衛生日用及科學工藝上之用品、陶瓷製者實佔多數、陶瓷一科已成爲專門有系統之科學、而黏土之化驗亦於化學的分析物理的試驗外成爲一專門之學藝、黏土之色澤同物理性同而化學之成分異者其出品即不同、如化學之成分同而物理性不同者其製品亦異、故當採取黏土時、第一應注意其原料所含之物質究竟爲何、是否有製造某預定器物之可能、第二應注意其儲量是否能敷吾人所欲興辦之事業、第三須確定製造之方法、缸窰黏土未經科學分析與工藝試驗、除製缸罐水管等物外、果可製造耐火磚瓦與否未經嘗試、不能確定、但其積層甚厚埋藏甚廣、爲一有價值之黏土自無疑義、茲將美國耐火黏土與製水管黏土之化學分析列後以資參考

砂 養 鋁 養 鐵 養 鈣 養 鎂 養 鈉 養 水 分

製耐火磚黏土 五五·二一 三一·一八 〇·〇七 〇·一八 〇·一一 〇·二三 一三·〇二
同 上 四四·七一 三五·九〇 三·三五 三·〇〇 〇·二一 〇·二九 一二·二〇
製水管黏土 五九·九六 一五·七六 七·七二 〇·六二 〇·九三 三·六六 七·七〇

缸窰工業應行改良之點可括爲二、第一資本應化散爲整、四十餘窰分立互相競爭、多養無數傭工、多耗營業開支、無經濟管理、無強固組織、不能採用新法、不能爲大規模之企業、如化散爲整、資本立即雄厚、聘任專家、詳爲試驗、修築道途便利輸運、廣事宣傳推銷遐邇、合則俱存分則俱傷、小規模之家庭工業不能立足於二十世紀之商戰舞台、苟不改弦更張、是自取淘汰、第二則製造方法應行改革、作形純恃人工燒窰只看火候、存坯須經數月、出品粗劣異常、亟應採用機械以碾土和漿作形通風、及採用乾燥室複式窰以省燃料減手續、用電溜溫度計以察火候調溫度、並以化學工藝改良釉質、趨迎社會心理變易出品花樣、如製造建築用之瓷面格磚、及市政用之清污水管、以及耐火磚瓦釜甑等、瀋陽之肇新公司先製磚瓦繼製瓷器、未及數載成績昭然、本溪湖煤鐵公司以其煤下黏土製耐火磚不成、繼經數年研究、合以遼陽烟台之黏土、竟達目的、吾國工業及新式建築日增、瓷面磚耐火磚缸水管之入口亦日多、耐火磚一塊值洋三四元、大利棄地不思啟發、漏卮源源宜思補苴、開鑛築路非大力莫辦、獨此陶瓷事業輕而易舉、以數萬元之資本、可年獲倍屣之利、臨淵羨魚何如退而結網、有志投資者其注意於此乎、

法 規

農會法

第一章 總則

- 第一條 農會以發展農民經濟增進農民智識改善農民生活而圖農業之發達為宗旨
- 第二條 農會為法人
- 第三條 農會得設置農業試驗場農產陳列所及農具陳列所並辦理農業及農民之調查統計
- 第四條 農會對於左列事項應指導農民及協助政府或自治機關之進行
 - 一 關於土地水利之改良
 - 二 關於種子肥料及農具之改良
 - 三 關於森林之培植及保護
 - 四 關於水旱蟲災之預防及救濟
 - 五 關於農業教育及農村教育之推進
 - 六 關於公共圖書室閱報室之設置
 - 七 關於公共娛樂之舉辦

- 八 關於生產消費信用倉庫等合作事業之提倡
 - 九 關於治療所託兒所及養老濟貧事業之舉辦
 - 十 關於糧食之儲積及調劑
 - 十一 關於荒地之開墾
 - 十二 其他關於農業之發達改良
- 第五條 農會應答覆政府或自治機關之諮詢並接受其委託
 - 第六條 農會得就有關農業之發達改良建議於中央及地方政府
 - 第七條 農會分鄉農會區農會縣市農會省農會
 - 第八條 同一區域內每級農會以一個爲限
 - 第九條 下級農會應接受上級農會之委託爲農業調查及報告
 - 第十條 有左列情形之一時實業部得召集全國農會聯合會議
 - 一 經實業部認爲必要時
 - 二 經五省以上省農會之提議時
 - 第十一條 農會之區域依現有之行政區域但有特別事由時經該管監督機關核准區農會鄉農會得不依現有之區域

第十二條 農會不得爲營利事業但以增進會員利益爲目的辦理之生產消費信用倉庫等合作事業不在此限

第二章 設立

第十三條 鄉農會市區農會之設立應有該區域內有會員資格者五十人以上之發起及全體三分一以上之同意 上級農會之設立應有直接下級農會過半數之同意

第十四條 農會於設立前應擬具章程呈請該管監督機關核准

第十五條 前條章程應載明左列各款事項

- 一 名稱區域及會所所在地
- 二 會員入會出會及除名之規定
- 三 職員名額權限任期及選舉解任之規定
- 四 關於會議之規定
- 五 關於經費之規定

第三章 會員

第十六條 凡中華民國人民住居該區域內年滿二十歲具有左列資格之一者得爲鄉農會或市區農會之會員

一 有農地者

二 耕作農地面積在十畝以上或園地面積在三畝以上之佃農

三 中等以上學校畢業習農業者

四 經營與農業有直接關係之事業

第十七條 雖具前條資格而有左列情事之一者不得爲農會會員

一 褫奪公權尙未復權者

二 有反革命行爲經判決確定者

三 禁治產者

第十八條 上級農會以其下級農會爲會員

第四章 職員

第十九條 縣市以下之農會設幹事長副幹事長各一人幹事三人至五人由會員大會選舉之

第二十條 省農會設理事五人至九人監事三人至五人候補理事三人候補監事二人由會員大會選舉之

第二十一條 區農會以上之農會經該管監督機關之核准得設評議員由會員大會選舉之

第二十二條 農會職員應於就職後十五日內呈報該管監督機關並轉實業部備案

第二十三條 農會選舉之職員爲名譽職

第二十四條 農會職員有左列各款情事之一者應即解任

一 因有不得已事由經會員大會議決准其辭職者

二 曠廢職務經會員大會議決令其退職者

三 職務上違背法令營私舞弊或有其他重大之不正當行爲經會員大會議決令其退職或由實業部或該管監督機關令其退職者

四 發生第十七條各款情事之一者

第五章 會議

第二十五條 農會會員大會分定期會議及臨時會議兩種由幹事長或理事會召集之

第二十六條 農會會員大會之決議以會員過半數之出席出席會員過半數之同意行之

第二十七條 左列各款事項之決議以會員過半數之出席出席會員三分之二以上之同意行之

一 變更章程

二 會員之除名

三 職員之退職

四 清算人之選舉及關於清算事項之決議

第六章 經費

第二十八條 農會經費分左列二種

一 事務費 由會員負擔之

二 事業費 由農會募集但有必要時得由地方行政官署補助之

第二十九條 農會收支每年除呈報該管監督機關並轉實業部備案外應通告各會員

第七章 監督

第三十條 農會之監督機關如左

一 省農會之監督機關爲省政府

二 縣市農會及其以下各級農會之監督機關爲縣政府或市政府

第八章 解散及清算

第三十一條 農會因農會會員大會之決議違背法律情節重大者監督機關得令其解散但須經上

級官署或實業部之核准

農會經會員三分二以上之出席出席會員三分二以上之同意會員大會得決議解散

但須經監督機關之核准

第三十二條 農會爲前條第一項之解散時其清算人由監督機關指定之爲前條第二項之解散時

其清算人由會員大會選舉之遇不能選舉時由監督機關指定之

第三十三條 清算人有代表農會執行清算上一切事務之權

第三十四條 清算人清算及處理財產之方法應經監督機關之核准或農會會員大會之決議

第九章 附則

第三十五條 本法施行法另定之

第三十六條 本法自公布日施行

農業

呈省政府爲復張鴻鈞條陳發展農業各項辦法文

一月八日

呈爲遵令查核張鴻鈞條陳發展農業辦法有業經舉辦及應採擇施行各情形仰乞鑒核事案奉 鈞府第四一四六號訓令奉 東北政委會令據張鴻鈞條陳發展農業各項辦法令廳查核辦理復候轉呈等因奉此查該碩士所陳辦法第一條關於造就農業人材以圖農業發展誠爲目前當務之急職廳早鑒及此曾於遵奉 部令議定造林計畫案內聲明應由教育廳轉行吉林大學添設農林科並籌設農林中學一二處所有各級學校亦應增設農林學大意俾育成農林人材以供改良農業之需要前曾呈奉 鈞府核准並咨行教育廳核辦在案至如第四條所陳速設模範農場以樹改良農業之基礎庶使一般農民知所觀感仿效以期逐漸發展其用意正與農事試驗場宗旨相同查本省各縣農事試驗場前經迭令督促及擬定計畫大綱通行遵照現在成立者已有多處嗣復飭其設圃育苗爲造林之預備調查荒山供造林之需用均經先後呈明有案其餘各條亦皆扼要辦法自應因地制宜隨時採擇施行期達福國利民之目的理合具文呈覆鑒核轉呈謹呈

吉林省政府主席張

訓令各縣政府爲奉令飭屬限宰耕牛文

一月十三日

案奉 省政府第四二九四號訓令內開准 農墾部第一二一二號咨開查本部前爲保護耕牛起見曾經一再咨請貴省政府飭屬禁宰禁運各在案茲據福州農民代表團代電略稱自前福建財政廳屠宰稅局長劉以臧呈准福州市每日限宰牛隻三口廈門市每日限宰牛隻二口供外僑食用因此奸商影射私宰之風日甚一日行見牛種淨絕農事荒蕪等情到部查近年吾國耕牛至爲缺乏即以牧業素稱發達之察綏等省而論前准各該省政府調查牛隻情形文內呈稱不敷甚鉅若如該代表所言不啻以關係農事之耕牛爲奸商牟利之物品視禁令如具文置民生於不顧即謂外僑及回民食用所需未可一概禁絕亦應請由貴省政府飭屬仿照歐美各邦辦法對於肉用牛隻提倡繁殖以期供求相應不應宰食耕牛致妨耒事除呈請 行政院通令查禁並分行外相應咨請查照飭屬一律禁宰耕牛以崇禁令而杜玩忽等因准此除分行外合仰該廳飭屬一體遵照此令等因奉此查此案迭奉令飭業經本廳通令遵行奉令前因除分行外合亟令仰該縣遵照辦理此令

訓令濛江縣政府爲劉慶餘控農會長違章查辦文 一月十三日

案據劉慶餘等以該縣農民代表名義呈控農會會長于文化瀆職違章壟斷選政請依法究辦等情到廳除批示呈悉查該縣農會於十九年十二月間已屆改選之期前據該縣政府呈送上屆職員會員名冊時節經指令督飭依限籌備改選先行造冊報查在案究竟已否遵行迄未據報茲據呈控該縣農會會長于文化瀆職違章壟斷選政是否屬實仰候飭縣查復再奪此批等因印發外合亟抄錄原呈令仰

該縣長迅即按照所控各節切實查明呈復候奪此令

訓令濱江縣爲李廉呈控三區鄉農會長斂財肥己查辦具報文 一月十三日

案據民人李廉以該縣三區屯長代表名義呈控該縣鄉三區農會長程嶺藉端斂財吞款肥己等情懇予澈查究辦追繳吞款來廳除郵呈例不批示外合亟抄錄原呈令仰該縣長即便遵照認真查明依法處理具報此令

呈實業部爲轉送食米樣品請飭收文 一月十八日

呈爲轉送食米樣品仰祈鑒核事案查前奉 農鑛部令飭徵集各種食米樣品彙送一案曾據額穆等數縣先後送廳轉呈並飭尙未送到各縣逕行寄呈暨分報在案茲復據雙城樺川扶餘延吉等四縣繼續呈請轉送前來復查無異除指令外理合檢同米樣具文呈請鑒核飭收謹呈
實業部

呈實業部爲送長春等縣農產物儲蓄及運輸各情形調查表文 一月二十三日

呈爲轉報長春等縣農產物儲蓄及運輸各情形調查表仰祈鑒核事案奉 前農鑛部令發農產物儲蓄及運輸各情形調查表到廳遵即依式翻印通飭各縣查填並飭於文到一月內送候核轉去後茲據長春珠河穆稜依蘭舒蘭扶餘樺川伊通雙陽阿城饒河五常等十二縣先後填送前來查核大致尙無不合除指令並俟其餘各縣送到後再行轉報外理合檢同原表先行備文報請 鈞部鑒核施行謹呈

實業部

訓令 各縣政府
省農會 爲奉令頒發農會法令遵照文 一月二十九日

案奉 實業部農字第五七號訓令內開爲令知事案奉 行政院第九七號訓令內開爲令知事現奉 國民政府第七三六號訓令內開查農會法現經制定明令公布應即通飭施行除分令外合行抄發該法原條文令仰知照並轉飭所屬一體知照此令等因計抄發農會法一份奉此除分令外合行抄發原條文令仰知照並轉飭所屬一體知照此令等因奉此除分令外合行檢發該法油印本五份令仰該廳知照並轉飭所屬一體知照此令計發農會法油印本五份等因奉此茲將原法增印除分行外合亟檢

同本法令發該 縣知照並轉發所屬各農會一體知照 知 照此令

林業

呈省政府呈爲具報省立農事試驗場辦理造林運動宣傳週情形祈鑒核文

一月三日

呈爲具報省立農事試驗場辦理造林運動宣傳週情形仰祈鑒核事案查職廳奉令飭屬辦理造林運動宣傳一案迭據各縣呈覆業經轉呈在案茲覆據省立農事試驗場場長李作舟呈稱查此案職場於奉令後一面準備苗木整理林地一面會同農會及省立民衆教育館組織宣傳隊至十九日大致籌備就緒二十日早八時派員協同鈞廳職員於松江南北兩岸招待渡江參加植樹各團體及民衆迄十一時各機關首領陸續到齊乃開始植樹人手一株五千樹苗片刻植畢遂攝影而散宣傳隊乃藉職場大樓作臨時講演演員均係事先約請省城中等以上學校之教職員清詞娓娓聽衆無不動容三時講畢乃散發廳頒各種宣傳品此穀兩日舉行植樹時宣傳造林運動之大概情形也二十一至二十六日逐日由職場技術員伴同宣傳隊下鄉講演並分送各項宣傳品一般民衆極表歡迎祇以時會較晚植樹趕辦不及實際效果不得不期之來年矣等情據此除指令外理合具文呈請鑒核轉咨備案謹呈
吉林省政府主席張

呈省政府爲額穆縣請予免收接修黑石屯至黃泥河子車站電話綫杆山份請鑒核

文 一月六日

呈爲額穆縣請予免收接修黑石屯至黃泥河子車站電話綫杆山份仰祈鑒核事案據額穆縣轉據地方電話局局長金福貴呈稱竊查自電話興修以來商民便利盜匪潛藏有益地面洵非淺鮮茲查黑石屯至黃泥河子車站四十里尙未安設電話但安設電話每二里需電杆十五根計應需二丈六尺高四寸粗黃花杆三百根職擬在東馬鹿溝國有林砍伐每根砍工一百吊僱爬犁拉運每根四百吊計共需吉錢十五萬吊惟山份木捐二項納款因係公用懇請鈞府能否免收並祈轉詳（財政廳免收木稅）以利進行所有砍伐電杆興修綫路緣由理合具文呈請鑒核等情據此查由縣至黃泥河子自古敦路通車以來乃商民上站往來必經之要路消息自應靈通以維旅客治安該局擬由黑石屯接綫至黃泥河站實爲切要之圖雖由國有林砍伐電杆而應納山份木稅及地方捐綜計需款爲數亦屬非細竊以事關公用擬請均予免收可否之處未敢擅便除分呈財政廳並令聽候請示外所有擬予免收公用電話杆山份稅捐各緣由理合具文呈請鑒核等情據此查該縣需用電話綫杆事關公用究竟應否免收山份職廳未敢擅便除指令外理合具文呈請鑒核施行謹呈

吉林省政府主席張

呈省政府轉報延壽縣農事試驗場十九年度舉行植樹式所需費款數目請鑒核准

銷文 一月八日

呈爲轉報延壽縣農事試驗場十九年度舉行植樹式所需費款數目仰祈鑒核准銷事案據卸任延壽縣縣長魏宗蓮呈稱據農事試驗場呈稱竊查職場前爲奉令舉行植樹領得植樹費吉大洋一百二十元已於穀雨日實行植樹完竣事後詳查前呈預算購買物品清單數目與實在開銷比較不無增減自應將此次應用物品需款之數據實呈報核銷以重公款除造具決算表附文呈送外理合具文呈請鈞政府鑒核准予核銷實爲公便等情據此當查該場植樹所需費款數目尙屬實在業已轉令地方財務處於征存公款項下撥發在案縣長現已奉令交卸自宜報請核銷理合照抄原表具文呈請俯准核銷等情到廳職廳覆核該場所需植樹費款吉大洋一百二十元尙屬覆寔似應准其核銷除指令聽候轉呈外理合抄同原表具文呈請 鈞府鑒核飭遵謹呈

吉林省政府主席張

呈省政府爲遵令飭據濛江縣擬具林場抽份防弊辦法仰祈鑒核文

一月十四日

呈爲遵令飭據濛江縣擬具林場抽份防弊辦法仰祈鑒核事案查職廳前呈爲濛江縣查復接管林場以征山份爲宜及飭查照未放國有林章程辦理等情一案業奉 鈞府第一零四二八號指令內開呈悉該林場區域由縣發票抽份是否監查便利不致有無形損失仍仰飭將防弊各方法擬送覆核呈奪此令等因奉此遵即令行濛江縣縣長遵照在案茲據該縣長呈覆內稱奉令遵查縣長前爲監查林場抽份防弊起見業經派遣專員三起分赴南流水北流水及南岔北岔各處切實調查各林場砍伐情形

因未據復遂致遲於報命茲據各該員先後報告按職縣舊日砍運木植者共有水路旱路兩種水路又有南流水與北流水之區別南流水林場在湯河裡灣溝裡四平街報馬川等處採伐運行約百數十里不等至熬梳子溝口爲止點及春季開河時由二道溝河放至臨江縣穿彈由鴨綠江運銷於安東出售北流水林場在湯河夾皮溝濛江口子倒棋河等處之下游以及梨樹溝皮州那爾轟等處採伐運三四十里路至松花江沿爲止點春季開江時穿彈由松花江運銷於吉林所有砍伐水路之木把多於大雪以後入山動工按日砍伐按日用爬犁拉運無論砍伐若干均須運至江口彙總停放一處木植之處名爲橙廠至停工之後在橙廠將所停之木植穿成大彈以待開江放運其停工之時以南流水林場爲最早自大雪以後開工至翌年春季雨水以前即行停工北流水林場停工較晚自大雪以後開工至翌年春季驚蟄以前停工又水路之木植皆係樑棟大材非藉江水穿彈不能有運銷之方法此關於各木商木把水路運銷木植之情形也至於旱路林場在五金頂子平崗板石河大北山各處採伐所有旱木幫之木植必須自龍泉鎮及板石河子兩處運輸出境其工作期間多在冬至前後入山動工至翌年春季冰雪將化以前停工隨砍隨用爬犁拉皆係小品雜木除在龍泉鎮板石河子兩處出運外他處則皆係崇山峻嶺荆棘叢雜并無一綫道路可通此關於旱路運銷木植之情形也綜核以上水路旱路兩項林場砍伐既有一定之地點而拉載停放運銷且有一定之道路處所及時期關於防弊只須慎密從事尙不難於查察茲謹即按照以上各節分別水路旱路擬具辦法數則並繪具圖說一紙附呈核奪除仍由

縣隨時派委專員數名帶同警團分赴各林場認真負責監查更會同稅捐各分卡切實協助進行並擬添設林警十名專事維持林務以利抽份而免偷漏外所有遵令辦理林場抽份防弊各情形理合繕同辦法圖說一併具文呈請鑒核施行再查前華森所營之林場多由水路外運袁貴張繹琴李子賓等林場多由旱道外運現因奉令前項林場一併由職縣保管發放砍照徵收山份以故所擬辦法將水旱道分別列入合併陳明等情據此查核該縣擬具抽份防弊辦法尙屬妥善似應准予照辦除指令外理合抄錄所呈辦法檢同圖說具文呈請鑒核指令以便飭遵謹呈

吉林省政府主席張

呈省政府爲具報辦理官銀號林警扣阻額穆縣木商錢輔臣等木植一案情形祈鑒

核文

一月十六日

呈爲具報辦理官銀號林警扣阻額穆縣木商錢輔臣等木植一案情形仰祈鑒核事案奉 鈞府佳日代電內開據額穆縣縣長趙燮支電稱據木商錢輔臣等呈在國有林內砍伐方木領有廳發執照現擬分運被官銀號林警扣阻等情查該商等分運木植如果在國有林內砍伐領有該號准砍執照該號林警自不應扣阻原電所陳究何情實際除飭官銀錢號查明報奪暨原案業據分電不錄全文外合行電仰該廳知照等因奉此遵查此案曾據該縣分呈到廳當以永衡官銀錢號黃花松甸子林場前經職廳飭撥王技正慶三會同該號委員寔地勘測確定林界繪圖呈經職廳轉報 鈞府在案該錢輔臣等砍木

地勘究在何處來電未據聲明即經電飭查明具覆再行轉函核辦在案除俟該縣覆到再行核辦具報外理合先將辦理此案情形具文呈請鑒核施行謹呈

吉林省政府主席張

呈實業部爲遵令查報辦理公民李向榮控拉法林場侵佔國有林一案情形祈鑒核

文 一月三十日

呈爲遵令查報辦理公民李向榮控拉法林場侵佔國有林一案情形仰祈鑒核事案奉 鈞部林字第 二四號訓令內開據永吉縣公民李向榮呈爲額穆縣拉法林場侵佔國有林違章抽收山份請令勸查並將勸收錢文追繳等情令廳迅即切實查明具覆以憑核辦等因奉此遵查此案職廳於民國十八年七月間曾據該民李向榮呈控拉法林場包套國有圖利自己爲數甚鉅請派員另勘餘多充公准歸民價領等情到廳當查拉法退擄兩站照地森林各二百方里前經松秀濤李和卿二人代表報領嗣因與松江林業公司續報之北大秧林場發生界址糾葛經前森林局派員勘勘將額勒赫北溝溝身以東歸松江林業公司溝西歸爲退擄拉法兩站林場報經前 農商部核准後復以森林不足四百方里將拉法站甲段林場二百方里先由李和卿等領出給照其退擄站林場別歸另案辦理尙未給照究竟有無淨多應令額穆縣遵照寧安縣查勘森茂公司林場辦法秉公處理至本省林場早經遵奉前 吉林省長公署訓令因本省林場糾葛甚多在未清理以前暫行停放此項林場如果勘出淨多應歸國有該民

所請價領之處碍難照准經即批示並令縣查勘報奪嗣據該民迭呈陳述包套情形及違章勒收錢文
侵佔皇寶貢山請查勘追繳等情又經一再催查始據該縣呈稱遵即實行勘丈該拉法林場共約三百
六十餘方里但除草甸熟地登廠河道外其面積合於森林資格者實有不足尙無包套情形繪具草圖
呈請鑒核等情復查此案既經該縣查明該拉法林場並無包套國有林情事自應勿庸置議即經指令
並呈奉 吉林省政府指令照准各在案嗣奉 省令據民人李向榮呈爲拉法林場將退擲站林場砍
伐淨盡請查辦等情令廳查辦具報等因復經令行額穆縣查明具報現尙未據查覆再於十九年二月
間另案據額穆縣呈稱據王忠翰呈控常學孟盜砍拉法站貢山木植私收山份等情業分呈財政廳核
示呈請鑒核當查拉法林場並無常學孟承領案卷係私自採伐收益自應依法懲辦惟貢山向歸財政
廳主管既據逕呈仍令候財政廳指令遵行嗣據拉法林場代表人李作舟木商代表曹魁武等亦以常
學孟盜砍山林強收山份等情控經職廳令該縣查覆常學孟實有盜砍貢山情事已據該犯自供不諱
除分呈外呈請鑒核到廳復以事關貢山仍應候財政廳指令遵行並將辦理情形呈報備查等因指令
遵照亦在案現在辦至如何程度刻亦未據呈報奉令前因理合具文呈請鑒核施行謹呈

實業部

訓令鞏河縣據該縣木業公會等呈爲義大東方各公司侵佔國有林山份請查辦等

情仰即查明報奪文 一月三十一日

案據該縣木商同業公會等呈爲義大東方各公司侵佔國有林山份請澈查究懲等情到廳查前據該縣呈請抄發各林商林照案內第四二七五號來呈曾稱東方公司辛鴻圖所領林場已認拋棄四福堂林場限滿停工木材已經砍盡等情當經指令將該商等所設之公司一併勒令解散不得再收山份並將辛鏡清前領朝陽川林照追繳呈銷等因在案尙未據覆茲該會等呈稱東方公司即辛海寰所領黃泥河子上游旗杆頂子林場核與該縣前呈不符究竟所稱各節是否屬實除批示外合亟抄錄原呈令仰該縣長遵照迅即查明具覆以憑核辦切切此令

鑛業

咨財政廳准咨詢穆稜煤鑛煤舫行銷江省免稅辦法是否請准有案等因查此案並

未准該公司函報轉請核咨覆請查照文 一月二日

爲咨覆事案准貴廳咨開奉 省令核覆江省鶴崗煤鑛公司在吉行銷煤舫請免煤稅一案擬先將江省免徵穆稜煤稅辦法查明再行核辦咨請查照見覆等因准此查穆稜煤鑛公司煤舫行銷江省免徵捐稅辦法敝廳並未准該公司函報經廳轉請核咨有案是否該公司逕呈 省政府核咨不得而知相應咨請查照此咨

吉林省政府財政廳

訓令李慶豐據永吉縣查覆該商所報鑛區圖地相符等情合亟填發執照令仰遵照

收執文 一月五日

案查前據該商報領永吉縣石灰窰地方沙石鑛等情當經批示並令永吉縣政府查勘在案茲據該縣覆稱查該商所報之鑛圖地相符並無妨碍等情前來查該商所報鑛區既經查明圖地相符亦無妨碍及糾葛情事自應准予開採除彙案呈報外合填石鑛執照一紙連同蓋印鑛圖一份原呈山照一紙一併令發該商仰即遵照收執此令

訓令安生瑞據技正張春恩呈報該商鑛區與天倉煤鑛及佟國英煤鑛區相重複仰

即另繪詳圖呈核文 一月七日

案查前據該商呈繳勘測舒蘭縣荒山子煤鑛旅費二百元到廳當經轉發技正張春恩前往查勘在案茲據該技正覆稱查安生瑞所報鑛區東北部與天倉煤鑛鑛區重複其西南一角又與佟國英鑛區重複當令該商將重複部份退出另繪圖具報並據呈報共需旅費二百元各等情前來查鑛業法業經施行鑛區改以公畝計算合將張技正所繪各鑛關係圖抄發該商一份該商應即按照公畝將重複部份退出另繪鑛圖六份呈核所需旅費應由范商擔負一半計一百元該商尙餘勘測費一百元留作登記費用有餘再行發還不足另令補繳仰即遵照此令

訓令范殿棟據技正張春恩覆稱該商報領鑛區重複仰即另繪詳圖呈核文

一月八日

案查前據該商呈繳勘測所報永吉縣胡仙堂地方煤鑛費二百元到廳當經轉發技正張春恩前往查勘在案茲據該技正覆稱查范商報領鑛區大部份均在安生瑞報領鑛區之內范商報領在後已令其將重複部份退出重行繪圖具報范商所存資本查明屬實並據另文呈報共需旅費二百元各等情前來查鑛業法業經施行鑛區改以公畝計算合將張技正所繪各鑛關係圖抄發該商一份該商應即按照公畝將重複部份退出另繪詳圖六份呈廳核辦所需旅費二百元應由安商擔負半數一百元該商

尙餘勘測費一百元留作登記費用有餘再行發還不足另令補繳仰即遵照此令

呈實業部奉令發全國鑛業概要圖表仍督飭填送鑛業調查表等因先將送到各表

呈請鑒核文 一月十日

呈爲轉送鑛業調查表仰祈鑒核事案奉 前農鑛部第一七一五號訓令內開爲令遵事查本部前此所發各種鑛業調查表式迄未據各廳完全填送而鑛業統計關係重要又未便久付闕如茲經本部根據各方調查略爲計算製成概要圖表分發該廳就中如有錯誤即仰分別呈復以便改正前項調查表仍仰督飭填送此令附全國鑛業概要圖表二冊等因奉此遵將圖表存備隨時查閱惟查前奉令發鑛業冶煉業調查表到廳當即轉飭各鑛商遵照填送在案旋據王澍霖王鍾霖王惠霖董相臣蔡輔廷蔡佐臣董理忱蔡鴻儒覆稱鑛業正在籌備間請准暫緩填送據袁喜成閻慶祥尉鼎壽等填送到廳當因多有未合均經指駁尙未據覆僅奶子山煤鑛公司等十九商填送之表尙屬合格其餘各商雖經令催有案仍未據覆奉令前因除分別令催外理合先將送到各表具文呈請鑒核施行謹呈

實業部

牌示張萬榮毛銳階請探永吉縣荒山咀子煤鑛令仰該商進行前案如逾限不辦即

准毛商報領文 一月十三日

案查接管實業廳卷內民國十六年間據該商報領永吉縣荒山咀子地方煤鑛一案當經批令備具各

種手續呈候核辦在案迄今三年有餘未據呈覆殊屬不合茲據鑛商毛銳階呈請試探該處煤鑛到廳除批示外合仰該商遵照於一個月內呈送各種件款候核如逾限再不進行所有該商呈請案即行取銷另准毛商報領特此牌示

訓令琿春縣據王志超請探該縣瓦崗寨金鑛等情仰即依法查勘報奪文

一月十四日

案據鑛商王志超呈請開採該縣屬春化鄉柳樹河子瓦崗寨三道溝河邦地方金鑛等情並附呈圖件到廳查該商請探該處金鑛事屬可行除批示外合亟檢同原圖令仰該縣長遵照鑛業法施行細則第四十二條第一至六項及第十項逐項迅即詳細查勘據實呈覆以憑核辦切切此令

呈省政府爲鑛商姜希恩請探延吉縣小東溝煤鑛應准發給小鑛業執照請核示文

一月十五日

呈爲鑛商姜希恩請探延吉縣小東溝地方煤鑛應准發給小鑛業執照仰祈鑒核事案據鑛商姜希恩呈請開採延吉縣三岔口大肚川河北北溝內小東溝地方煤鑛等情到廳當查該商報領該處煤鑛事屬可行惟鑛區在二百七十畝以下應按小鑛業條例辦理至鑛區是否相符有無例定妨碍應候令行延吉縣查明再奪等因批示並一面令縣查勘旋據該縣覆稱遵查該商所報煤鑛圖地相符並無糾葛妨碍等情適值鑛業法及鑛業法施行細則均經公布施行該商呈請地點交通不便合於鑛業法第五

十九條第一項之規定自應仍准爲小鑛業區域惟原報鑛區係按鑛業條例計算共二百五十畝應改照鑛業法第七條折成一百五十三公畝六分照第九十三條及鑛業法施行細則第七十五條預繳十九年十二月一個月第一期鑛區稅一角五分六釐鑛業登記規則尙未公布暫照小鑛業暫行條例第七條交納註冊費八十元即經令飭該商遵照茲據該商補繳各費前來是該商報領小鑛區手續已經完備除在原圖由廳改註公畝數目及各費欸暫行存廳並批示外理合檢同鑛圖具文呈請鑒核指令以便給照謹呈

吉林省政府主席張

呈省政府爲具報核飭鑛商景祥擬招募鑛警一案情形請查核文

一月十七日

呈爲具報核飭鑛商景祥擬招募鑛警一案情形請查核事案奉 鈞府第四二九八號訓令內開案據鑛商景祥呈爲擬招募鑛警保護鑛區懇請批准等情據此查前據該廳呈報鑛商景祥報領富錦縣馬蹄河等處煤鑛曾經令准由廳發給臨時執照有案茲據前情除批示呈悉所請是否可行候令農鑛廳查章核飭遵照此批等因掛發外合抄原呈令仰該廳查章核飭遵辦具報此令等因奉此遵查該商爲維持鑛區治安起見擬招募鑛警四十名事屬可行惟查組織鑛警辦法有警察局警察所之分該商是否組織警察局抑警察所其組織內容如何情形均未詳細敘明無從核辦除令該商遵照鑛業警察組織條例擬具章程呈廳核轉外理合具文呈請鑒核施行謹呈

吉林省政府主席張

訓令各縣政府商奉省令准軍政部咨嗣後購運炸藥應照購買軍火辦法等因仰即遵

照文 一月十八日

案奉 省政府第七八號訓令內開案准 軍政部械字第三九一零號咨開查近來各省市市政府咨據
各煤鑛公司呈請發軍用護照訂購炸藥者紛至沓來其用途雖經敘明而購買後有無流弊敝部則無
可查考嗣後各煤鑛公司訂購炸藥應照購買軍火辦法遵行政院令呈由貴府轉咨敝部核准代為購
辦不得自向商人直接訂購以符功令至各煤鑛公司需用炸藥數量須預訂常年計劃先行呈部備案
再分春秋兩期呈請購辦其購買炸藥後各煤鑛公司對於是否正當保管是否妥善應請貴府轉飭該
管縣政府就近派員不時加以考察以杜流弊而免意外除呈報並分咨外相應咨請查照轉飭各煤鑛
公司暨各該縣政府知照等因准此合行令仰該廳酌核飭知此令等因奉此除分行外合亟令仰該

縣鑛公

商遵照此令

訓令老頭溝煤鑛公司奉省令該公司炸藥被竊一案仍責成該公司切實訪緝務須
人贓並獲等因仰即知照文 一月二十一日

案查前據該公司呈報辦理炸藥被竊一案情形到廳當經指令並轉呈在案茲奉 省政府第三三三

號指令內開呈悉查該公司被匪竊失炸藥火線等俱爲爆烈危險物品倘轉賣匪類之手爲害匪淺仍應責成該公司派員切實訪緝務須人贓並獲不得就此含混了事來呈所稱各節姑准備查仰即飭遵此令等因奉此合行令仰該公司遵照辦理仍將訪緝情形隨時報查此令

訓令王蹟先奉省令鐵鑛應遵鑛業法辦理該商請探永吉縣石匣溝鐵鑛一案應即

撤銷仰即知照文 一月二十五日

案查前據該商呈送更正永吉縣石匣溝地方鐵鑛圖結各件請鑒核等情當經批候呈請解釋奉令到廳再行核辦等因在案茲奉 省政府指令內開查原呈第三項鐵鑛等雖據稱鑛商向該廳呈請審核可行惟鑛業法既經施行自應依法辦理勿庸轉請解釋等因奉此所有該商請探鐵鑛之呈請案自應撤銷合將原呈圖結憑單各件及辦公費大洋二十元註冊費大洋五十元一併發還仰即查收此令

訓令技正張春恩爲令查勘常國昌鑛區文 一月三十日

案查鑛商常國昌前請試探額穆縣大蛟河杉松街等處煤鑛計面積三百九十五方里蒙 前實業部特准給照其在該商以前之合法呈請案及他商合法承領之鑛區與該商之鑛區有重複者均經本廳劃清界限該商鑛區迄未實地查勘嗣因試探期滿據該商呈請展期復經本廳准予展限三個月並呈明 省政府有案茲據該商將該處煤鑛分作三段呈請開採一爲額穆縣法河溝至石頭河溝地方計面積五百四十二公頃一十公畝零七分三釐一爲蛟河鎮至舊站地方計面積三百八十二公頃七十

一公畝七分七釐一爲杉松至三家子地方計面積三百四十五公頃六公畝二分一厘統共面積爲一千二百六十九公頃四畝四分六釐查法河溝至石頭河溝地方一段鑛區面積已超過鑛業法第七條所定最大限度究竟有無特別情形並與在該商以前之合法呈請案及他商合法承領之鑛區有無重複均應切實調查以免糾葛茲將該處一帶合法承領之鑛區及尙未給照之合法呈請案開列清單檢同各該商鑛圖暨常商前報探鑛圖並此次所送探鑛圖各一份令仰該技正即便遵照前往該處眼同各鑛商切實調查並查明有無鑛業法施行細則第四十二條所列各情事據實呈覆以憑核辦應需勘測旅費若干即由該技正造具預算呈候轉令照繳此令

呈省政府爲報令委技正張春恩會查曲德貴二道河子石場糾葛情形祈鑒核文

一月三十一日

呈爲具報令委技正張春恩會查曲德貴二道河子石場糾葛情形仰祈鑒核事案奉 鈞府第六十五號訓令內開准 東省特別區行政長官公署咨爲二道河子石場係在東鐵原圖範圍以內應請仍歸特區地畝局管理以一事權請查照等因令廳派員前往會同特區委員切實勘辦擬具解決擬法呈候核奪等因奉此遵即檢同廳卷及令發圖卷令委本廳技正張春恩尅日前往會查具報除俟呈報到廳再行核辦具報外理合先將派員前往情形具文呈請鑒核備案施行謹呈

吉林省政府主席張

工商

訓令各縣政府爲奉令未入公會之同業應遵守行規一案仰飭商會公會一體遵照

文 一月八日

案奉 省政府感代電內開准 實業部篠代電開查未入公會之同業應遵守行規一案迭奉行政院交議業經本部長遵令擬具意見呈奉院令開呈及附件均悉查該部議復各節係爲商情法理雙方兼顧起見自屬可行除據情令行上海南京兩市政府遵照並錄案函達國府文官處轉陳外仰即知照附件存此令等因除分行外相應抄附原呈電請轉飭各主管廳局各商會各同業公會一體知照等因准此合抄原件電仰該廳查照轉飭一體知照等因奉此合亟抄同原件令仰該縣查照迅即轉飭當地商會並各同業公會一體知照切切此令

抄原呈

爲呈復事竊查未入公會之同業應否遵守同業議決之行規一案迭奉 鈞院第四零零一號四零七九號四零九九號四一零四號訓令並檢發上海北平兩商會原副抄呈各一件飭即併案核議各等因查此案前以工商同業公會法既無強制同業必須入會之明文又無未入公會同業應守行規之規定而各業所請備案之行規往往含有壟斷性質或違反善良習慣之處即如長沙鐘表業商民

解鏡初呈請撤銷巨商所訂之修整價規一案該民以廉價修整係爲維持生活營業自由不服非法處罰振振有詞終能勝訴又上海綢綾染業紅坊之賤價承染椅店之賤價出售豈不顧及成本而終肯以賤價承售者必尙有利可圖若強令一律高價其心即在壟斷况板椅業前擬會章並有限制出品情事居奇壟斷之心更屬顯著歷本此旨批答並遵令核議呈復各在案嗣於全國工商會議案內列有此案係上海市社會局提出經復審查將原則通過送部採擇辦理近復迭據漢口市社會局據漢口總商會上海市煤業花粉業兩同業公會暨江陰縣商會籌委會杭州汕頭兩市商會甯波市商統會各具理由紛請到部並據上海市煤業及絲光棉織業同業公會等催請明令頒布並先後另派代表請願立予實施等情本部以上海市社會局所提(一)各業擬訂之業規須呈經當地主管工商之行政官署核準備案(二)經核準備案則視爲同一規章誓共遵守無論會員非會員如有破壞者得呈請官廳究辦(三)業規在事實上發生窒礙時得由官廳增刪之三項辦法律以少數服從多數之原理復由官廳審核以防其流弊似屬可行惟法律上既無強制遵守之規定事實上欲其一律通行則各該同業所訂之行規務必一秉至公求爲法律所許可而官廳對於審查之標準應以有無妨害社會人民生計爲去留如有高抬價格限制出產及妄定處罰條款或涉及勞工問題各情事務須嚴格取締又爲定有處罰條款仍須逐案呈請核斷不得擅自執行庶於商情法理雙方兼顧是否有當理合一併具文呈復並遵將檢發上海市商會原副呈隨文呈繳仰祈鑒核施行實爲公便謹呈

行政院

兩各市政籌備處為奉令工廠日工星期休假給資辦法文
訓令各縣政府 一月十一日

逕啓者案奉 省政府第六號訓令內開案奉 行政院第四四六五號訓令內開案准國民政府文官處第七六九七號函開逕啓者奉 主席交下中央政治會議函准中央執行委員會函為關於工廠每年停工日期及日工星期日休假給資辦法前經第七十次常會決議通告各級黨部茲經第一一五次常會決議修正轉函查照飭知一案奉諭交行政院等因查中央執行委員會第七十次常會決議之工廠每年停工日期及日工星期日休假給資辦法前經中央政治會議秘書處轉函到處業於本年二月十五日以第一零二六號公函送達貴院查照飭知在案茲奉前因除函復外相應抄同原件函達查照轉行飭遵等由准此查此案前於去歲十二月間據工商部轉據河南建設廳呈為河南全省國貨工廠聯合會呈稱秋季會員大會豫豐華新兩紗廠提議遵照國府修正放假節日規定工廠每年停工日期請通令施行等情到院經據情轉呈核示旋奉 國府送由中央政治會議核定每年放假日數及日工星期日休假給資辦法復奉 國府交院飭知當已令知工商部在案茲准前由除函復並分令外合行抄發原函及前次核定原案令仰該省政府即便查照並轉飭所屬一體知照等因奉此查此案前准工商部勞字第一二四三號咨行到府經以第八二四號訓令該廳有案茲奉前因合再照抄原件令仰該廳查照並轉飭一體知照此令附抄原抄發中央政治會議原函一件工商部十八年十二月七日原呈

一件附提案國府文官處一零二六號原函一件附抄函等因奉此

除分別函令外相應抄同原件函請查照轉飭查此案前奉省令轉行到廳業經飭知有案

境內各工廠一體遵照此致

奉令前因除分別函令外合亟抄發原件令仰該縣查照轉飭境內各工廠一體遵照此令

吉林濱江
長春延吉 市政籌備處

附抄件

逕啟者准 中央執行委員會函開查關於工廠每年停工日期及日工星期日休假給資辦法一案經本會第七十次常會決議如左

「工廠每年停工日期應依革命紀念日紀念式之規定爲一月一日三月十二日三月二十九日七月九日十月十日十一月十二日並增加五一勞動節一日共計七日至日工（工人工資以日計算者）星期日休假給資辦法應按照依法有效之團體協約或工作約定辦理無協約或契約者應按照其工作係長僱或短僱而定」

當經通告各級黨部在卷茲以此項辦法自頒布以來關於日工星期日休假給資一節各地工廠因僱用工人情形及平日給付工資方法多有不同加以長僱短僱事實上並無確定標準辦理每感困難經由中央訓練部徵詢工商交通鐵道三部意見提請本會修正復經本會第一一五次常會決議將原決議案日工星期日休假給資辦法一段修正如左

「——至日工（工人工資以日計算者）星期日休假給資辦法應按照依法有效之團體協約

或工作約定辦理』

除分函並通告各級黨部外特函請查照等因准此相應函達請煩查照並轉飭知照爲荷此致
國民政府

中央執行委員會政治會議

工商部原呈

呈爲呈請事案據河南省建設廳呈爲呈請事案據河南全省國貨工廠聯合會呈稱秋季會員大會預豐華新兩紗廠提議遵照國府修正放假節日規定工廠每年停工日期經議決照案呈請通令施行等情據此查各工廠工人放假節日未奉命令規定未便擅擬據呈前情除指令外理合具文呈請鈞部鑒核示遵等情前來當經指令該廳將該國貨工廠聯合會原呈及議決案檢送到部再行核奪去後據覆遵令呈送國貨工廠聯合會工廠工人放假節日規定議決案及原呈請鑒核示遵到部各在案查工廠工人放假節日在工廠法未頒布以前每苦無所依據據呈前情究竟工廠工人可否援用國民政府所公布之修正各機關及學校放假日期表一體放假之處事關法令適用問題本部未便擅斷理合抄同該國貨工廠聯合會議決原案及原呈各一件具文呈請鑒核轉呈核示祇遵實爲公便謹呈

行政院

工商部部長孔祥熙

抄文官處第一零二六號公函

逕啟者准 中央政治會議秘書處函復准函交行政院轉呈河南省國貨工廠聯合會議決請核示
工廠每年停工日期一案經查明每年放假日數共計七日至日工星期日休假給資辦法應按照依
法有效之團體協約或工作契約辦理無協約契約者應按照其工作係長雇短僱而定請轉陳飭知
等由經轉陳奉 主席諭照轉等因除分函外相應抄同原件函達查照飭知為荷此致

行政院

抄原函

逕復者前准貴處函稱奉政府交下行政院呈據工商部呈據河南省建設廳呈為該省國貨工廠聯合會議決遵照國府修正放假節日規定工廠每年停工日期轉陳鑒核示遵一案奉批送政治會議
核定見復再行飭遵特抄同原件請轉陳核辦等由當經函詢中央訓練部關於工廠每年停工日期
之意見去後旋准復稱查中央第二十次常會決議頒行之革命紀念日紀念式及革命紀念日簡明
表規定每年放假日數共為六日再五月一日為國際勞動節經中央第二次常會決議由中央函國
民政府通令全國工廠一律休假一日以誌紀念又最近立法院通過之工廠法第十六條凡政府法
令所規定應放假之紀念日均應給假休息是應放假之紀念日數除上述六日外增五一勞動節一

日共計七日又該華新紗廠所提之日工(工人工資依日計算者)星期日休假不能要求給資一節似應按照依法有效之團體協約或工作契約辦理無協約契約者應按照該員係長雇或短雇而定查工廠法第十五條凡工人每七日中應有一日之休假關於長雇日工星期日似應給資等語查工廠每年停工日期事關民衆訓練且革命紀念日紀念式及修正放假節日兩案均係中央常務會議所決定爰經抄同各原件函請中央執行委員會核辦見復去後茲准復稱本案業經提出本會第七十次常會討論並經決議工廠每年停工日期應依革命紀念日紀念式之規定爲一月一日三月十二日三月二十九日七月九日十月十日十一月十二日並增加五一勞動節一日共計七日至日工星期日休假給資辦法應按照依法有效之團體協約或工作契約辦理無協約契約者應按照其工作係長雇短雇而定等語在案請查照轉知等由准此相應函請查照轉陳並請 政府轉飭知照爲荷此致

國民政府文官處

中央執行委員會政治會議秘書處

呈省政府爲報吉林長春哈爾濱三總商會遵章改定名稱文 一月十一日

呈爲具報吉林長春哈爾濱三總商會遵章改定名稱仰乞鑒核事案查職廳核轉哈爾濱總商會改組章程各件一案奉 鈞府令准 工商部咨復以商會法無總商會名稱該會此次改組仍用總商會

名義與法不合奉飭依法更正具報再奪令廳轉飭遵照等因奉此遵查新商會法既無總商會名稱所有本省各總商會自應一體改正當將吉林總商會改爲吉林市商會長春總商會改爲長春市商會哈爾濱總商會改爲哈爾濱市商會並經分飭遵照以符法令奉令前因理合備文報請鑒核轉咨施行謹呈

吉林省政府主席張

訓令東寧縣爲商會改組發生疑義請核示等情仍照商會法則改組文 一月十一日

案據該縣商會呈稱竊以職會去年四月間各職員任期已屆限滿正擬籌備改選間適奉鈞廳頒到商會改組大綱暨上海商會改組章程等件仰即遵照辦理等因旋又奉到縣公署函發大綱章程等件事同前因職會遵照新章改組改爲委員制於去年四月十七日投票改選選舉之後查照定章造冊呈報前後奉到列憲批示照准在案本年八月間又奉令催各商會須照定期一律改組職會以爲此令係催促未改組之商會照新章已改組者似無須再改然有謂爲須另改組者有謂爲無須改組者有謂爲須按商會法第四十二條辦理者因此發生疑義究竟以何者爲是是否仍須另組抑或不組職會無所適從理合具文呈請鈞廳鑒核准予指示以便遵照等情到廳查該商會民國十八年四月改組係遵照商會改組大綱辦理商會法早經施行應遵照商會法及該法施行細則另行改組再查上次改組呈報職員冊如雜貨業已在七家以上凡同業有在七家以上者均應依法組織同業公會俟各業公會成立後

再共舉代表組織商會重訂會章選舉職員造具會員清冊當選職員清冊及章程各三份送縣呈廳核辦至不滿七家以上各同業仍以商店資格加入商會合行令仰該縣長查照飭遵此令

呈省政府爲遵查寧安沙蘭鎮商業狀況距縣里數各情形覆請查核文 一月十七日

呈爲遵查寧安縣沙蘭鎮商業狀況距縣里數各情形覆請鑒核事竊查職廳核轉寧安縣沙蘭鎮地方請設商會所核咨一案奉 鈞府第一零三二號指令內開呈件均悉查寧安縣沙蘭鎮距離縣城若干里其商業是否繁盛究竟有無設立商會之必要應飭由縣查明呈轉再奪附件暫存此令等因奉此遵即令行寧安縣詳查具報去後茲據該縣覆稱遵即轉行縣商會詳查具覆去後茲據該會復稱當派職會調查科主任吳善清馳往沙蘭鎮將沙蘭鎮狀況挨戶調查計各業商號共五十家各商資本總額哈洋二十八萬三千九百元各商執事及櫃夥總數共四百八十九人年納國稅總數官帖八十九萬九千六百吊年納營業稅總數官帖四十四萬九千八百吊再查該鎮距縣城商會九十華里距東京鎮商會三十五華里茲將調查沙蘭鎮商業狀況列表呈由職會復查該鎮日漸發達似有設立鎮商會之必要理合具文附表呈請鑒核轉報等情據此縣長覆查無異理合具文呈請鑒核示遵等情前來職廳復查該鎮商業據稱日漸發達請設商會於法亦無不合似可予以照准如蒙俯允再由職廳飭令依照修正商會法施行細則第十條辦理將前送章冊等件分別修正另呈核辦所有遵令查明寧安縣沙蘭鎮商業狀況距縣里數擬請准予設立商會各緣由是否有當除指令候轉外理合具文覆請鑒核示遵施行

謹呈

吉林省政府主席張

呈省政府爲轉報延壽縣工會遵令解散另組木商同業公會情形文

一月二十日

呈爲轉報延壽縣工會遵令解散并另組木商同業公會各情形仰祈鑒核事案查前奉 鈞府訓令據鄭德泰以延壽縣工會主席名義呈報工會改組爲木業公會請核示飭遵等情令廳核辦具報等因當將本案辦理經過情形呈覆在案茲據延壽縣報稱案據縣屬各木商發起人永泰長經理鄭德泰慶和祥經理人宋慶和等七家聯名呈稱竊商等前在縣組織工會時期曾奉鈞府訓令壽字第二五四三號內開案查前據該會編送施行章程等情到縣當即轉請示遵在案茲奉吉林省政府農礦廳第一七一七號指令內開呈件均悉查該縣組織工會未據呈准擅行設立該縣率予核轉殊屬不合且查河北省政府請解釋工會法疑義一案奉令凡呈請設立工會時應先受黨部之指遵等語並經行知有案現在本省黨部尙未成立各地工會均應暫緩設置該縣未便獨異仰將該會即日勒令解散以符定章私刊鈐記尤爲不合仰將解散日期具報備查章程存銷並將鈐記由縣吊銷切切此令等因奉此合亟令仰該會即便遵照尅日解散並將鈐記繳縣銷毀以憑呈報切切此令等因奉此正擬呈繳間復奉鈞府訓令延字第一四四號內開案奉吉林省政府農礦廳第七五三號訓令內開案據鄭德泰以該縣工會主席名義呈稱奉令解散有感困難懇請改組爲木業公會等情到廳查此案前據該縣呈報業飭勒令解

散吊銷鈐記報查在案迄已多日尙未遵辦殊屬不合仍應遵照前令尅日解散所收會金並應如數發還如果有組木商同業公會之必要應由該同業依照工商同業公會法則另案呈請核辦所請改組之處着不准行除據分呈不錄原文外合亟令仰該縣查照飭遵毋任藉延並將遵辦情形具報備查切切此令等因奉此合亟令仰該會即便遵辦具報備轉毋違干咎切切此令各等因奉此職遵於奉令後即將工會一切事宜於十一月三十日結束竣事並經分函各機關知照惟查延壽地多叢林哈長各地所需木材諸多仰給於此因之業木商各工廠商號較他縣爲多從事於木商工作工人亦因之如蟻叢集星散各處漫無紀律每有問題發生常糾紛多日甚至累月不決曠日費時損失殊鉅若組有同業公會表率其間如平定物價審核工資排解糾紛抑強扶弱每遇商工間有糾葛事宜集衆決議自能迅速和平解決各得其所事半功倍裨益良多再查延壽商會成立多年商事間風平浪靜收效匪淺醫藥公會成立將及四載醫藥間亦經年不生爭執皆由設有公會調解其間故能平心將事日見繁興職界目覩此情能無欣羨又况凡百事業精巧爲尙然精巧須由研究考查得來如無會所研究無地考查無人何以精益求精以迓社會之欲望而期工會之進步現在社會人民所需之精製品皆購自外人既不足以挽利權復不能以挹漏卮興念及此殊堪浩歎茲職擬依法組設木商同業公會以求工業之發達用弭同業之糾紛除會內各職員俟依法由同業開會舉就另案呈報外理合將解散工會各情形連同前工會之木質鈐記並檢同組織木商同業工會章程一併備文送請鑒核查收並俯准轉請示遵施行等情

據此縣長覆查該商等所稱各節係屬實在自宜轉請准予組設木商同業公會以資發達除將繳回工會木質鈐記由縣銷毀外理合檢同原送章程具文呈請鈞廳鑒核俯賜指令示遵施行等情到廳當查該工會遵令解散並將鈐記繳由該縣銷毀尙無不合惟所送另組木商同業公會章程及其組織方法核與法則未符應飭依法改正再行呈核辦理除指令並候另案核轉外合將延壽縣工會遵令解散並另組木商同業工會各情形具文報請鑒核備案謹呈

吉林省政府主席張

訓令各縣政府爲工會法施行法規定刊發圖記酌收二元仰查照文 一月二十二日

案奉 實業部訓令內開爲令行事查工會法施行法第十一條規定工會呈准立案後由主管官署刊發圖記是項圖記所需刊刻及包錫等費應收若干並無明文規定茲據江蘇省建設廳電請核示前來亟應劃一規定俾便辦理凡工會呈准立案後主管官署刊發圖記其公費暫定收取國幣二元案關收取工會圖記費用自應一律施行除分令外合行令仰知照並轉飭所屬一體知照此令等因奉此合亟令仰該縣即便查照飭知此令

訓令 各縣政府
各商會 爲商標法施行細則已公布仰查照文 一月二十五日

案奉 省政府第一二零五號訓令內開案准 實業部商字第二六一號咨開查商標法業經 國民政府公布並奉明令於二十年一月一日施行茲依本法第四十條規定制定施行細則四十條除以部令

公布並呈請 行政院備案及分別咨令外相應抄錄該項細則全文咨請查照轉飭所屬一體遵照等因准此除將原條文刊登本府公報公布外合行令仰該廳查照飭遵此令等因奉此合亟令仰該員即便查照此令

訓令

各縣政府
吉林工務總會

爲規定汽車工友紀念日休假辦法文

一月二十五日

案奉 實業部勞字第四十八號訓令內開爲令知事案准中國國民黨中央執行委員會秘書處第二一一六五號函開案准貴處檢交福建省黨務指導委員會呈爲鐵道部不准汽車工友于國定紀念日休業與革命紀念日儀式之規定抵觸若准其休業則有碍交通究應如何修正革命紀念日儀式俾免法令兩歧之處呈請鑒核修正令遵等由一案經與鐵道交通工商三部會商僉主張查照鐵路員工服務條例辦理查該項條例第十一條有主管人員因工作上之必要指定加開夜工或予休假日工作者應依前條給與資薪之規定是鐵道部電令閩南汽車公司聯合會遇有假期仍應照常開行以免交通中斷尙無不合之處惟是否加給資薪未經規定殊欠公允本案擬援照上述條例第十一條之規定交通工人于國定紀念日或其他特定休假期如主管人員指定照常工作者應按照薪資計算加給工資是否有當相應抄同原件函達查照轉陳核示並希分別轉知等由經陳奉常務委員批准如所擬辦理分函三部查此案會據福建省黨務指導委員會來呈經奉批檢交核議在卷茲准前由並奉上批除分函外特抄同原呈函達即希查照辦理等由准此除分行外合行抄錄原附抄呈令仰知照並轉飭所

屬一體知照此令等因奉此合亟照錄原呈令仰該員^縣即便查照此令

訓令各縣^{政府商會}爲海城遼東瓷業工廠出品運銷吉黑請准免稅檢發商標令查照文

一月二十九日

案奉 省政府第二二二號訓令內開案照民國二十年一月五日奉 東北政務委員會財字第二九四號訓令內開查前據海城遼東瓷業工廠廠長王佐臣呈稱民等於民國十七年在海城創立遼東瓷業工廠曾呈請實業廳考驗成品蒙准立案並呈奉財政廳批准於遼寧省內行銷瓷器暫免捐稅三年在案茲擬將所出瓷貨運銷吉黑兩省以應社會之需要請援肇新瓷業公司成案准令吉江兩省政府轉飭所屬征收機關如遇本廠所出瓷器經過各處准免納捐稅等情到會當以手續殊欠完備駁飭另呈茲據該工廠遵批開具組織情形清摺並送瓷樣及商標前來查東北所銷瓷器以舶來品居其多數每年漏卮甚鉅肇新瓷業公司爲挽回利權提倡於前該廠繼起於後檢閱所送出品瓷質式樣尙屬可觀核其工廠組織情形規模亦頗宏大因仿照外洋製造成本未免太重我國實業尙在萌芽此種工業若不予以維持恐難與外貨相競該廠運銷吉黑瓷器請求援照肇新瓷業公司免稅成案辦理自應予以照准而免向隅除批示並分行外合行檢發商標八百張令仰該府查照並轉飭所屬征收機關一體遵照辦理此令計發商標八百張等因奉此查遼寧肇新瓷業公司製出瓷器運至吉省各處銷售曾據財政廳呈准免征營業稅二年有案此次遼東瓷業工廠事同一律其免稅期間應否仍以二年爲斷自

應飭由財政廳核明具報以便呈轉除分行外合亟檢同商標令仰該廳即便查收分別轉發具報此令
等因奉此合亟檢同原發遼東瓷業工廠商標式樣五份令仰該員即便查照此令

函市政籌備處訓令各縣政府 爲公司註冊不再附收教育費文 一月三十一日

逕啓者案奉 實業部商字第六四八號訓令內開爲令行事案查公司商號商標各項註冊自全國註冊

局成立時起均按照應繳註冊費額附收教育費三成迨全國註冊局裁撤設立商標局專辦商標註冊
將公司商號註冊收歸部辦以上各項註冊仍照向章辦理現本部業經組織成立組織法並經公布關
於公司商號商標等註冊事宜仍由本部主管茲由本年二月一日起所有以上各項註冊一律免予附
收教育費以輕商民負擔除布告及分別咨令外合行令仰遵照並轉飭所屬一體遵照此令等因奉此
除分行外 相應函請查照此致 合亟令仰該縣遵照此令

吉林長春濱江延吉 市政籌備處

會呈省政府爲吉林總商會請將現銀元開講行市等情請核議文 一月三十一日

呈爲遵令會議吉林總商會抄請開講現銀元及現洋券行市並改易哈爾濱各行發行之現大洋券名
稱一案情形覆請鑒核事案奉 鈞府第三零七四號訓令內開據吉林總商會呈爲現在省城市面行
使現銀元及遼寧四行準備庫發行之現洋券逐漸增多擬將價格逐日由錢市講行公布並將哈爾濱

發行之現大洋券改易名稱請鑒核示遵等情此事關係本省國法市面商情究竟能否照行令廳會同妥議具覆再行察辦等因奉此職農礦廳當即咨由職財政廳查近來遼寧四行準備庫發行之現洋券及現銀洋在省城市面行使逐漸增多該會恐因價值不齊臨時爭執請與他項幣券一律由錢市按日講行公布爲行使此券及現洋者便利起見自係應有手續惟吉省國法向以永衡官銀號發行之官帖及永大洋爲主幣省庫出入亦均以此爲衡則凡屬吉省商民即應有充分行使省幣之義務乃自外人與外省之金融勢力日益澎漲所有長春哈爾濱以及延邊等處一因日本金票鈔票之流入二因中交兩行幣券之行使三因邊業與東三省銀行幣券無限制之發行吉林省幣勢力幾已不能徧行全省今遼寧四行又發出現洋券流行入吉將來行之不善價格低落既損本省商民之資力行之而善信用昭著必益碍吉省主幣之推銷究竟此次可否准該商會所請將遼寧四行現洋券及現銀洋按講行公布事關省幣消長問題應請 鈞府飭由永衡官銀號妥議具復至該會擬將哈爾濱各銀行發行之現大洋券改名哈洋一節查此項幣券既無現大洋之價格而仍冒現大洋之名稱自屬不合但應否易名其權不在吉省越俎代謀似亦有不便職廳往復會議意見相同理合具文會銜復請鑒核施行再此案係由職財政廳主稿會同職農礦廳辦理合併聲明謹呈

吉林省政府主席張

紀 錄

吉林省政府農鑛廳第三十五次廳務會議

一月十六日

時間 午後二時

會址 農鑛廳會議廳

出席人員 馬德恩 馬超羣 沈崇祺 祝紹周 王洪祚 成世杰 張春恩 王慶三

主席 馬德恩 紀錄 王洪祚

一 開會

二 向國旗黨旗 總理遺像行禮

三 主席恭讀 總理遺囑

四 討論及議決

一 沈科長提議前以滿鐵公所贈送改良豆種曾經發交永吉長春雙城等縣發給農戶試種頗著成績上年收穫情形成績如何及各該縣已否遵照前定辦法墊款收買售給其他農戶領種以資推廣應令各該縣遵照具報 議決照辦

一 王科長提議工會法及工會施行法頒行已久而各縣呈請組設工會者一無所聞自應因勢

利導以資提倡查吉林工務總會附設各業研究所考其內容組織大致尙稱完備亟應依法改組工會以收事半功倍之效並工會法亦無總工會名稱一俟各業公會組織成立應將該工務總會名稱廢止以重功令 議決照辦

專載

松黑兩江之航業(續二十三期)

邢契莘

中俄戰損失船隻一覽表

船主姓名	船名	容	量	損失情形	船別	備	考
東北航務局	海城		裝載四萬甫 拖載十萬甫	被俄扣去	輪		
	宜興		二萬布		輪		
	瓊瑋		一萬五千布		輪		
	瀋陽		裝載六千布 拖載五千布		輪		
	華蓋		二萬七千布		拖		
	海昌				輪		
	威通				輪		
	洪泰				輪		
	同豐			被俄扣去	輪		
	名光		三萬布	被俄劫去	拖		

					海軍江運處			東北航務局		廣信公司			海軍江運處						
	二三號	二二號	十七號	十五號	十二號	六號	網明	普賢	名聞	利普	德普	二八號	二五號	二四號	江濬	東乙			
	三萬布	三萬布	三萬布	三萬布	三萬布	三萬布	二萬布	一萬五千布	五萬布	二百九十四噸	三萬五千布	三萬布	三萬布	三萬布		五萬布			
	擊沉	擊沉	擊沉	擊沉	擊沉	擊沉	擊沉	擊沉	被俄擊沉	被俄劫去	被俄劫去	被俄劫去	被俄劫去	被俄劫去	被俄劫去	被俄劫去			
	拖	拖	拖	拖	拖	拖	拖	拖	拖	拖	拖	拖	拖	拖	輪	拖			

年舊有之淺灘，因松花江多係沙底，而此處獨石底，俗名三塊石，滿天星，故他處淺灘爲江水所冲而變易其位置者有之，惟此處獨無變更也。凡江河係沙底者，其淺處不難用挖泥船而使之深，爲石底則不可，若用炸藥轟炸，則手續繁多，用費浩大，此則有望於東北水道局之進行也。

三姓三塊石滿天星之上有淺灘三

一在離哈約百八十里烏兒河地方，淺灘長約二里。當三姓水深二尺時，此爲三尺二。
二在岔林河下十六里第一烏鴉泡地方，最淺時爲三尺。又岔林河下一里，由標竿所在之處至火鋸廠地方，亦爲淺灘，最淺時亦三尺。

三在岔林河下二十四里第二烏鴉泡地方，最淺時亦三尺。

三姓三塊石滿天星之下有淺灘二；

(A)在湯旺河下二里名木斯圖地方，淺灘長約三百尺，最淺時水深三尺。惟江底沙中帶石與他處微有不同。

(B)在湯旺河下二十四里名威子地方，由該處爲起點，上數里皆係淺灘，其中自起點之處上七百三十尺，又爲最淺之地，最淺時僅二尺半耳。

(二)黑龍江

查松花江多沙底水色黃，黑龍江連沙帶石水色黑，三江口兩江相會處，清濁之分界甚爲明晰，松花江兩岸多平原，故水淺而農產富，惟水淺則航行甚難。黑龍江兩岸多山，故水深，因而物產上，糧石較松花江爲少，木料較松花江爲多，航行上無松花江淺灘之險，而有興安嶺濃霧之障。松花江流緩每小時約自三里至八里，下行船故不甚速，上行船亦不遲滯。黑龍江流急，每小時約自十二里至十八里，下行船較速，而上行船馬力若不充足，則未易前進，此松黑兩江水道區別之大概情形也。

(戊)造船

輪船即船頭，鋼壳以三百五十匹馬力爲宜，空船吃水約二尺，滿載吃水約三尺，拖重約二千餘噸。拖船即裝載船，鋼壳，裝載量，每艘六百噸，空船吃水一尺，滿載吃水約四尺半，茲將製造輪拖應需資本，每年營業收入及支出開列如下：

一資本

製造三百五十匹馬力船頭一艘，約需現大洋二十五萬元，能拖十二萬至十六萬布之貨物。製造四萬布拖船一艘，約需現大洋五萬元。擬製三艘共需現大洋約十五萬元。

以上船頭一艘，拖船三艘，共需現大洋四十萬元。以二元二角五合約需哈大洋五十萬元。

二收入

拖船四艘，共裝十四萬布。每月由下江上駛二次，可得運費計哈大洋五萬六千元。每年航行期約七個月，今按六個月計，每年可得運費哈大洋三十三萬六千元。

船頭本身可裝客八十人，貨四千布，每月收入約哈大洋三千元。以六個月計算，每年可得哈大洋一萬八千元。

三支出

船頭每年需薪工約哈大洋一萬四千元，消耗燃料約哈大洋一萬六千元，修理費約哈大洋一千五百元，共約支出哈大洋三萬一千五百元。又拖船全年薪工約哈大洋三千元，修理費約哈大洋一千元，若以四艘計算，共需哈大洋一萬六千元。以上兩項共支出哈大洋計四萬七千五百元。收支相抵尚餘哈大洋二十八萬八千五百元。則所投資本於一年之內可以收回五分之三矣。如不便自己營業，可加入東北聯合航務局，每年亦可得純利約哈大洋十萬元。

若一時集資不易，可先製四萬布鐵質拖船一隻以作試驗，計製費約六萬二千五百元或現大洋五萬元，其營業辦法，因輪船不能獨立，約可分左列二種經營。

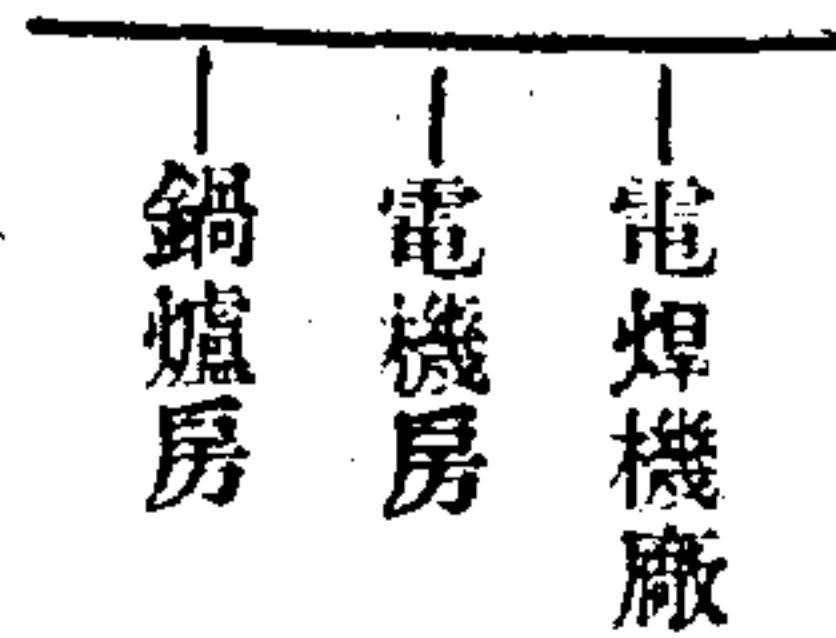
(a) 加入東北聯合航務局，可作價哈大洋二萬元，每年可分得純利約哈大洋二萬元，每年修理費約哈大洋一千元，須船東自理，行船時如有損壞，由聯合局負責，每年開支約哈大洋三千元由聯合局擔任。

(b) 出租每年行船約七個月，假使以使用六個月計之，每月往富錦拉糧二次計算，可得運費約哈大洋一萬六千元。船東得四成五，租戶得五成五，則船東月得哈大洋七千二百元，六個月共得哈大洋四萬三千元。修理費每年約哈大洋二千元，由船主自理，行輪時損失歸船東負責，船上用人由船東自備，計管理水手日水手等，每年薪水約哈大洋三千元。

(己) 東北造船所之沿革及現況

民國十七年春東北海軍江防副司令兼航務局董事長沈鴻烈，鑒於松黑兩江流域，蜿蜒三千餘里，物產富饒，天然河流，不可不注意造船事業，乃商之董事會，取消航務局修船課，擴大範圍，改組東北造船所，就江北船塢船廠，為造船所地址，隸屬於航務局董事會，經費由航務局擔任，並調聘航務局總理邢契莘，修航船課主任王文慶，為正副所長，即於該年三月正式成立，除為航務局海軍江運部修船造船外，並辦對外營業，此為東北官辦造船事業之始。

東北造船所組織系統表



採辦委員會

文牘室

工務課

會計課

庶務室

視察室

濟航小學

醫院

營業部

營業分部

繪圖室

技師室

材料收發室

冷作場

翻沙廠

船機修理廠

機器廠

模樣廠

船型廠

銅廠

打鐵廠

造船場

壓榨空氣機場

火油機修理廠

造船所自成立後，銳意經營，不遺餘力，對內則擴充範圍，建造辦公室，添設電焊機房，火油機房，壓榨空氣機房，建築船型廠，造船場，辦學校，設醫院，築馬路，修公園，設同人俱樂部。對外則擴充營業，製造航務局鋼壳拖船二艘，合興公司拖船三艘，輪船一艘，鶴岡煤礦公司拖船四艘，茂記拖船二艘，造船所自製拖船二艘，水道局裝泥船三艘，中國銀行汽船一艘，東大火磨汽船一艘，馬樹記製造汽船二艘，造船所自製汽船六艘，並代各機關

修理其他機械，營業發達一日千里。

（庚）東北航務局東北海軍江運處之由來

先是有清咸豐時中俄兩國訂立璦琿條約載明松黑兩江兩國共有航行之權，無如俄人藉口中國行船章程未定，阻止華船航行，以致兩江流域僅見俄籍輪船，日益增多，而中東鐵路亦復乘此機會，添置船舶兼營航業。迨民國七年俄國政變，俄人之置有船舶者，恐被沒收相率出售，是時適有孟昭常，章緇僧，陳陶遺，陳公孟，王荃士諸君，集股收買俄人輪船拖船各二十餘艘。定名為戊通公司。至民國十三年又由交通部加入股本，改為官商合辦。因歷年營業衰頹，賠累日重，除耗散原有股本二百萬元外，又復積欠交通銀行至四百餘萬，無法可以支持，乃由股東會開會，自行宣告破產，所有財產歸交通銀行承受，抵償欠債。即由該行作價一百六十萬元售與東三省政府，於十四年九月改組為東北航務局，是為中國政府自營航業鞏固航權之始。

民國十三年，東三省政府，以東省鐵路違背合同，強佔航權，令禁該路船隻航行，至十五年八月，東北海軍江防副司令沈鴻烈，奉鎮威上將軍電令，以東路所有禁止航行之船隻，久置不用，平日既糜巨餉，封凍保管修理所費尤屬不資，飭即仿照蘇聯政府，收回海參威金角灣碼頭，及兩次沒收拖船十一隻辦法，將東路所有關於航務財產，概行接收，即派海軍人

員及東北航務局人員會同接收清楚，組織東北海軍江運部，現已改組為東北海軍江運處矣。

(辛)新造船隻之調查

地點	承造人	訂造人	類別	艘數	尺碼	材料尺寸	裝載量或拖量	馬力	全船價值	交船期	工人數
正陽河	斯可達	馬忠駿	拖船	2艘	204' × 25' × 8'	鐵板 $\frac{1'}{4}$ - $\frac{3'}{16}$ 角鐵 3' × 2' × $\frac{1'}{4}$	30000布		哈大洋 60,000	四月	100人
正陽河	道可甫	萬福廣	船頭	1艘	210' × 23' × 8'	上全	140000布	350匹	哈大洋 220,000	全上	100人
正陽河	萊豐公司	裕和豐	船頭	1艘	174' × 28' × 8'	上全	80'000布	250匹	金票 120,000	全上	80人
橋上塢	東亞公司	東亞公司	拖船	2艘	210' × 34' × 8'	鐵板 $\frac{3'}{16}$ - $\frac{1'}{8}$ 角鐵 2' × 2' × $\frac{1'}{4}$ 2' × 2' × $\frac{3'}{16}$	40'000布			全上	120人

所 船 造	街 道 九 十	街 道 八 十	街 道 五	場 下 橋
所 船 造	興 德	成 積	興 順	山 鳳 鐘
興 合	司 公 材 毓	範 經 李	司 公 信 廣	記 益
頭 船	頭 船	頭 船	船 拖	船 拖
1 艘	1 艘	1 艘	2 艘	2 艘
165' × 25' × 8'	200' × 25' × 8'	160' × 23' × 8'	250' × 36' × 8'	204' × 34' × 8'
鐵板 $\frac{1'}{4}$ × $\frac{3'}{16}$ 角鐵 3' × 2' × $\frac{1'}{4}$	上 全	上 全	上 全	上 全
140'000布	100'000布	80'000布	55'000布	38'000布
350匹	300匹	250匹		
洋 大 滬 178'500	洋 大 哈 140'000	洋 大 哈 120'000	洋 大 哈 90'000	洋 大 哈 60'000
月 七	上 全	上 全	上 全	上 全
上 全	上 全	80人	200人	18'人

所 船 造	所 船 造
所 船 造	所 船 造
所 船 造	記 茂
船 拖	船 拖
1 艘	2 艘
上 全	220' × 34' × 8'
上 全	上 全
上 全	40'000布
	洋 大 滬
	48'000
上 全	月 六
80人	150人

共計船頭五艘拖船十一艘

〔注〕東亞公司拖船之材料係自家搜買現貨故全船價值無從調查

以上船舶單就着手製造而言，其已訂立合同而將興工者，尙有斯可達三百五十四馬力輪船三艘，三萬五千布特拖船三艘，（二輪及三拖屬廣信公司，每輪爲哈大洋三十萬元，每拖爲九萬元，餘一輪屬常監督爲美金十萬元），此後因大勢所趨投機而起者，尙在不可知之數。

斯可達道可甫及萊豐公司三工廠，均爲外國人所創辦，於去年始成立，然已具有相當之能力，而斯可達更銳意經營，以求造船業之完備，在老正陽河沿岸租賃二十五年之廠基數十

畝，預備蓋造廠房，添設機器，復因地基高下不平河水漲落無時，擇定適當地點，造成一大規模之造船場，同時有四個船隻可以工作，計劃遠大誠不可侮也，場用尺許圓徑之木樁百餘根打入地下，有一丈四五尺深淺，其上鋪二寸厚八寸寬之方木，近已漸次完工矣。此外有六噸起重機兩架，其材料鍋爐及機器，均從本國總公司運來。鐵板卸眼統是現成，只消裝配就可下水。道可甫及萊豐公司，廠面雖較小，均有壓炸空氣機一架及電鑽機二架，萊豐公司材料存貨甚多，可供造船十餘艘之用。

積成順興及德興等，均為中國鐵工廠，此等小鐵工廠在道外有二十餘家之多，規模雖均極陋，然機器鍋爐，多能自造，其能力亦未可輕視也。

中外各工廠之鐵匠包工資均屬大同小異。斯可達為每布一圓六角八分。道可甫及萊豐公司則以每百卸釘計算。若傢具由包工人自備，則工資為二圓二角。否則為一圓八角。積成工廠則每布為二圓。順興為一圓七角。但此工價僅就寒冬而言。如在夏天似尚可酌減。大約輪船為一圓八角。拖船為一元五六角。

觀上表積成工廠與萊豐公司之輪船馬力相同，而價值相較。適為金票與哈洋之比。雖因尺碼不同材料稍異，不無出入之處，究竟相差太遠，令人駭異。而斯可達及道可甫之價值則昂之又昂矣。

東北造船所之合興輪船與道可甫承造之萬福廣輪船，同為三百五十四，材料亦無異，而價值相較，則道可甫竟超過十萬元之鉅。又造船所與斯可達之拖船同為六萬元之價值，材料亦無異，而裝量之比，斯可達之船相差一萬布特之數，尤可異者，斯可達所造之拖船，鐵板之編排，則牽強附會，匠手之工作，則胡亂塞責，較之東北造船所製作品之工整與老到，殆有天淵之別。外國工廠價值之昂貴既如此，工作之卑劣又如彼，宜乎無人過問。奈外人異常乖巧，為迎合經手人歡心起見，給與相當之佣金，并特許對方以緩付價款之優待條件，（有交船後二年始繳齊者）一般商人遂為其所惑，而未遑顧及價格之昂貴與否也。

同時有一般唯利是圖的商人，祇貪成本便宜，貿然向小工廠訂購，至船舶之壽命如何，日後之危害如何，均未遑顧及，殊不知各小鐵工廠所用之材料，尺寸似嫌單薄，欠合造船學原理，恐未能策安全於萬一也。

小鐵工廠千篇一律，無輪船頭與拖船其鐵壳板除底脊一道用 3" / 16 鐵板外，其餘均用 1" / 8 鐵板，至於東北造船所用之材料，在輪船則底脊道用 1" / 4 鐵板外，其餘均用 3" / 16 鐵板，在拖船則底脊全道及兩旁轉灣處兩道，與兩旁近艙面處兩道，一共五道，均用 3" / 16 鐵板，其餘用 1" / 8 鐵板。

外國工廠恃資本相號召，各中國小工廠以廉價廣招徠，均能迎合對方之意旨，而自立於

不敗之地，回顧我東省唯一之造船機關，既無雄厚資本之足恃，又不願抹殺良心，偷工減料，惟利是圖，坐使招攬能力，迴落人後，喧賓奪主良可慨也。

顧造船所造船業之不振，自家缺點，亦復不鮮，攻錯他山，增益己之所不能，下列數端似宜注意焉。

- 一、對相手方妥善聯絡，使其心中了然，作製品之精良耐用。
- 二、繳納價款之時期及數目，在可能範圍內，與以便利之通融。
- 三、酌給對方經手人以相當之利益。
- 四、設法自製機器鍋爐，免去運費及關稅。
- 五、添置必要造船機械，如滾板機及起重機等，以增進造船之能力。

按松黑兩江航業、關係於東北農工商鑛各業、至為重要、此文發布於國立北京工大旅哈同學會年刊、著者邢君、現任航務局總理、故內容特詳、欲知松黑兩江航務之情形者、請留意焉、

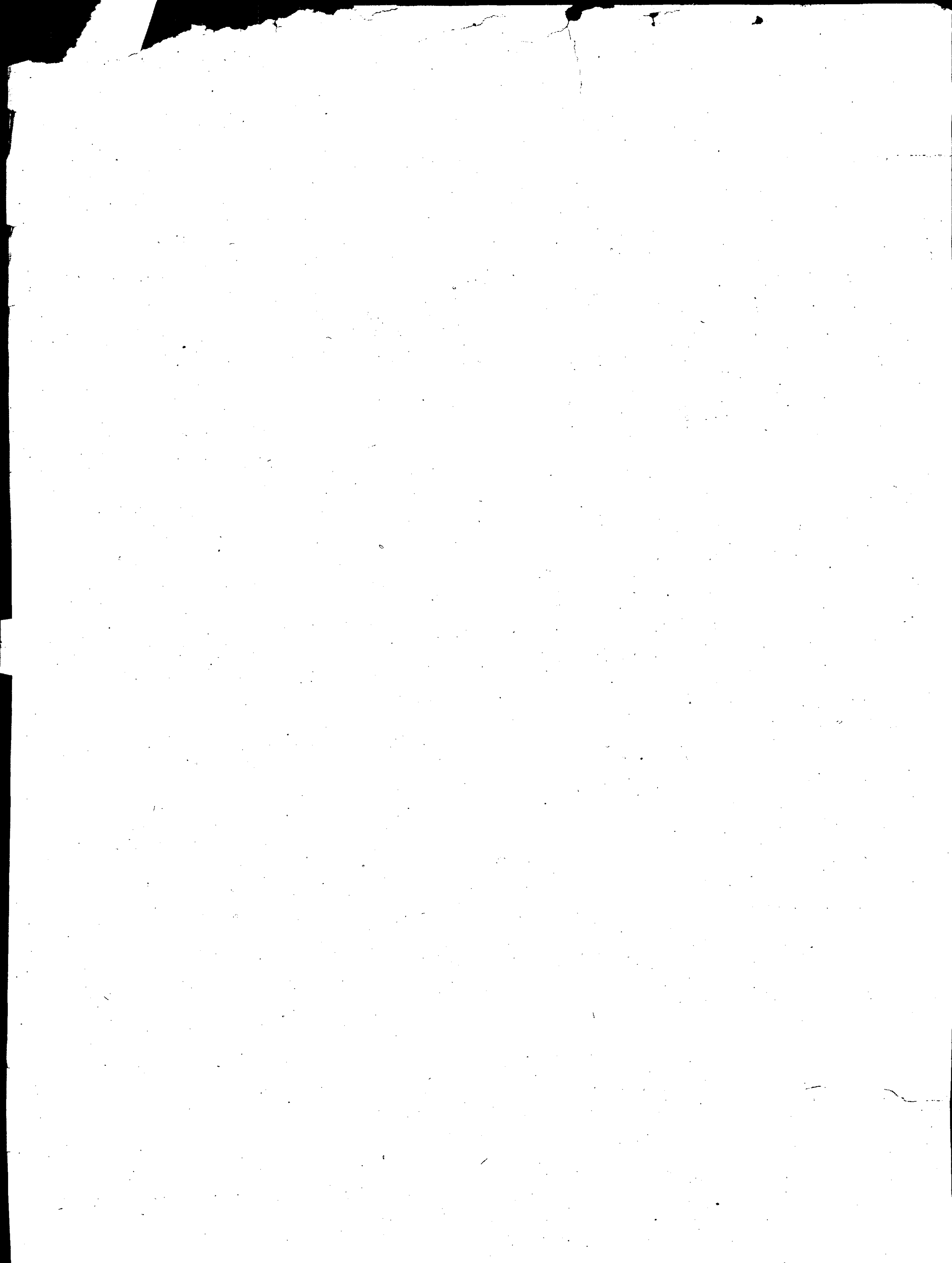
編者識

吉林省城糧食市價統計表

民國二十一年一月份

糧別	小 米 (市斗)		大 米 (市斗)		小 麥 (市斗)		高 梁 米 (市斗)		黃 豆 (市斗)		豆 油 (市斤)		包 米 (市斗)		食 鹽 (市斤)		白 面 (市斤)	
	官帖	銀洋	官帖	銀洋	官帖	銀洋	官帖	銀洋	官帖	銀洋	官帖	銀洋	官帖	銀洋	官帖	銀洋	官帖	銀洋
1-1	490	...	640	...	400	...	260	...	275	...	40	...	160	25	...
2
3
4
5
6
7	440	1.626	610	2.254	430	1.589	256	0.946	274	1.013	40	0.148	170	0.628	32.5	0.120	32	0.118
8	470	1.760	610	2.284	370	1.385	256	0.959	275	1.029	40	0.150	170	0.637	32.0	0.120	30	0.112
9
10	440	1.635	620	2.304	480	1.783	256	0.951	278	1.033	40	0.148	170	0.632	32.3	0.120	30	0.111
11
12
13	470	1.731	610	2.247	360	1.326	256	0.943	282	1.039	40	0.147	170	0.626	32.6	0.120	30	0.110
14
15	420	1.561	600	2.216	360	1.329	256	0.946	285	1.053	40	0.148	180	0.665	32.5	0.120	30	0.111
16
17	420	1.576	620	2.327	460	1.726	256	0.961	298	1.118	40	0.150	190	0.713	32.0	0.120	28	0.105
18
19
20
21
22
23	420	1.609	620	2.374	480	1.839	256	0.981	290	1.111	40	0.153	170	0.651	31.3	0.120	28	0.107
24
25
26
27	440	1.615	650	2.391	400	1.471	256	0.941	292	1.074	42	0.154	180	0.662	32.6	0.120	25	0.095
28
29
30
31	440	1.606	660	2.409	420	1.533	256	0.935	320	1.168	40	0.146	180	0.657	32.9	0.120	28	0.102
平均	445	1.524	624	2.312	416	1.553	256	0.951	287	1.071	40	0.149	174	0.652	32.3	0.120	29	0.108

吉林省政府農鈔A製

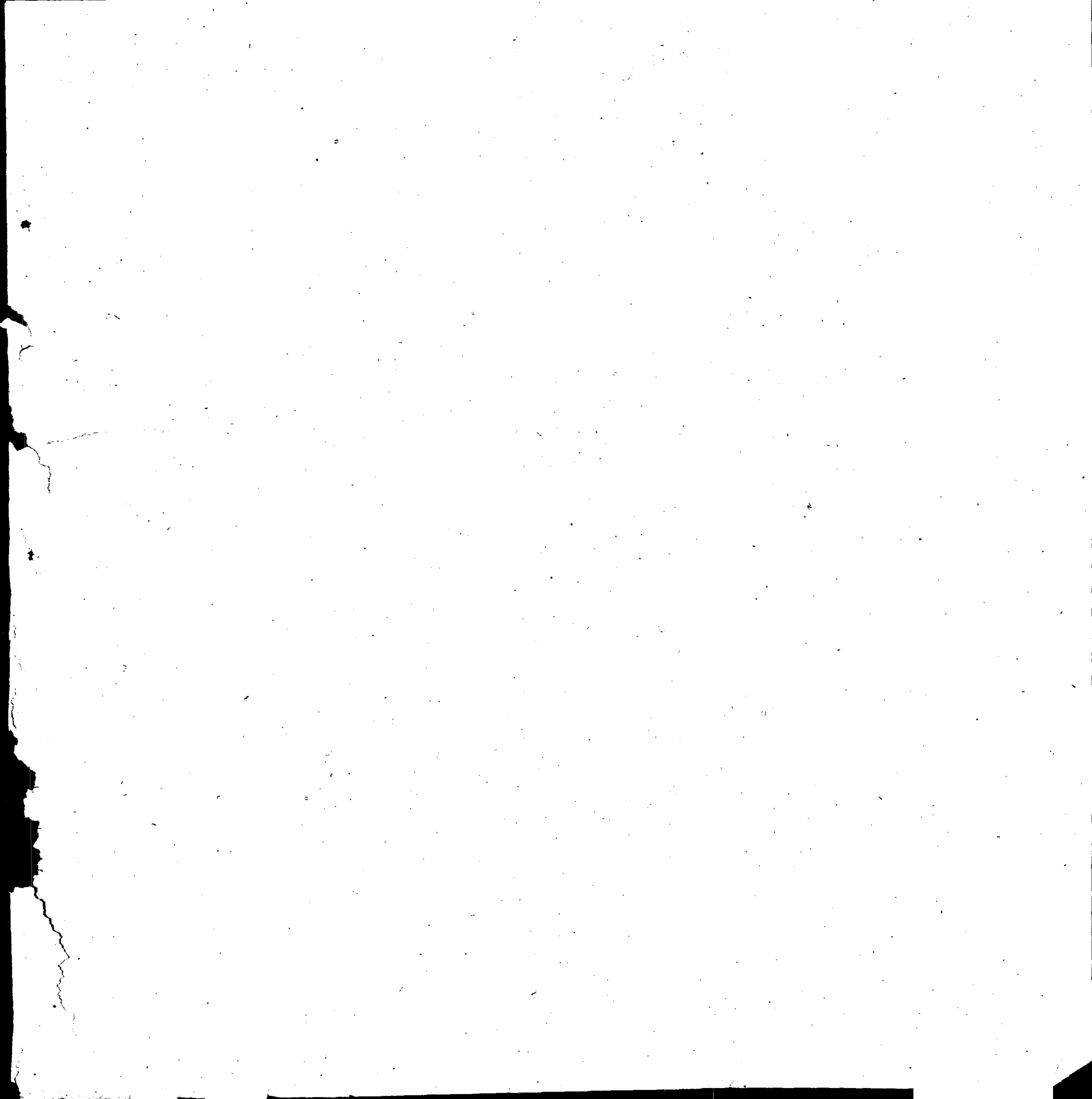


吉林省城錢幣市行統計表

民國二十年一月份

幣別	銀洋 (天津匯)			哈洋		永洋		金票		金頁	
	(元)			(元)		(元)		(元)		(兩)	
折合	匯水哈洋 (元)	匯水官帖 (吊)	官帖 (吊)	官帖 (吊)	銀洋 (元)	官帖 (吊)	銀洋 (元)	官帖 (吊)	銀洋 (元)	哈洋 (元)	銀洋 (元)
1—1
2
3
4
5
6	0.144	37.44	297.44	260	0.874	191	0.652	565	1.900	110	97.480
7	0.137	32.61	270.61	238	0.879	196	0.724	557	2.060	109	95.811
8	0.151	35.03	267.03	232	0.868	193	0.722	534	2.000	109	94.612
9	0.172	38.36	261.86	223	0.853	189.5	0.725	549	2.100	105	89.565
10	0.175	40.08	269.08	229	0.851	193	0.717	565	2.100	110	98.610
11	0.175	40.43	271.43	231	0.851	193	0.703	578	2.130	108	91.908
12	0.152	36.02	273.02	237	0.868	198	0.707	580	2.120	112	97.216
13	0.155	39.43	271.43	235	0.867	197	0.726	579	2.130	109	94.503
14	0.177	43.01	286.01	243	0.849	205	0.717	590	2.060	112	95.088
15	0.177	40.71	270.71	230	0.849	197	0.730	583	2.150	107	90.843
16	0.180	40.14	263.14	223	0.847	191	0.726	578	2.200	120	101.640
17	0.200	44.40	266.40	222	0.833	195	0.732	578	2.170	120	99.960
18	0.214	47.72	270.72	223	0.824	200	0.739	578	2.135	120	98.880
19	0.233	52.12	271.12	219	0.807	193	0.712	578	2.12	123	99.261
20	0.240	48.48	250.48	202	0.806	188.5	0.752	570	2.270	123	99.138
21	0.214	44.94	254.94	210	0.823	194.5	0.763	575	2.255	130	106.990
22	0.212	46.22	264.22	218	0.825	192	0.728	565	2.138	120	105.600
23	0.214	46.01	261.01	215	0.823	190.5	0.711	560	2.145	120	98.760
24	0.220	47.30	262.80	215.5	0.820	190	0.723	560	2.130	128	104.960
25	0.217	46.87	262.87	216	0.822	193	0.734	562	2.137	120	98.640
26	0.248	54.06	262.06	218	0.832	195	0.744	563	2.148	120	99.840
27	0.247	53.85	271.85	218	0.798	199	0.725	563	2.070	128	102.144
28	0.260	56.94	275.94	219	0.794	199.5	0.723	564	2.044	123	97.622
29	0.245	53.78	273.28	219.5	0.803	204	0.746	565	2.060	125	100.875
30	0.240	52.80	272.80	220	0.806	205	0.751	566	2.074	128	103.168
31	0.245	53.90	273.90	220	0.803	207	0.755	566	2.049	130	104.390
平均	0.202	45.37	269.06	224.5	0.822	199.6	0.726	568	2.110	118	98.530

吉林省政府農鑛廳製



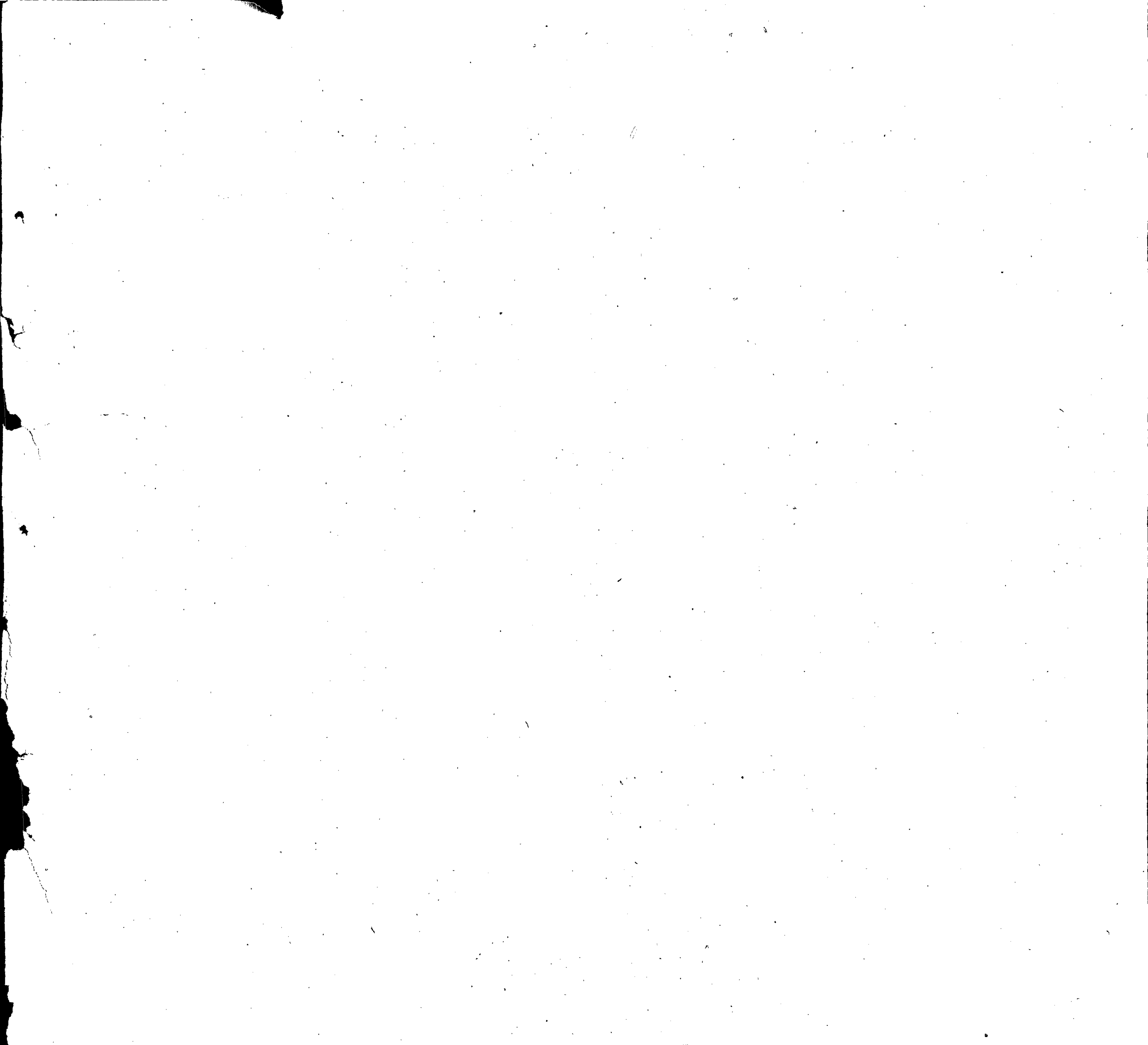
撫遠縣商業一覽表

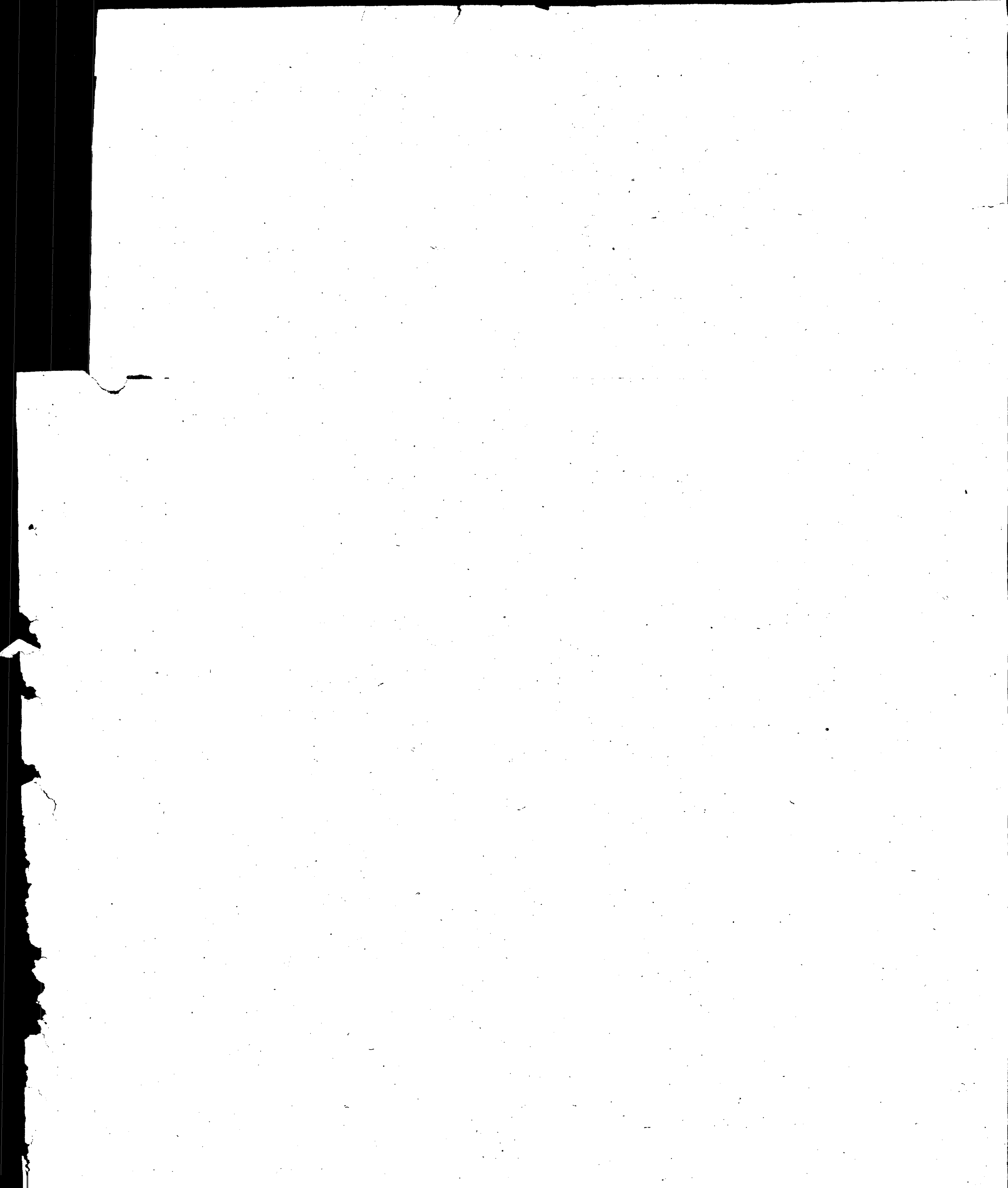
民國十七年份

1		2										3							4						
商 種	號 數	組 人		店 員						織 數			概 商			品 貨				本 年 開 支 約 數		盈 虧		備 考	
		資 本 總 額	店 主	經 理	種 類	人 數	勞 金	獎 金	分 紅	工 作 時 間	種 類	人 數	工 資	種 類	數 量	銷 數	總 價 值	種 類	數 量	銷 數	總 價 值	家 數	金 額		家 數
布	七	三 五 〇 〇 〇 元	三 五 人	七 人	購 貨	賣 貨	司 賬	二 五 人	一 五 元	五 〇 〇 元	一 五 〇 〇 元	一 〇 時	廚 夫	七	三 〇	各 種 布 疋	九 〇 疋	五 六 疋	一 一 〇 〇 〇 元	無	五 〇 〇 〇 元	七	五 〇 〇 〇 元		
雜 貨 店	三	一 八 〇 〇 〇 元	三	三	全 上			三	一 〇	一 〇 〇 〇 元	一 〇	廚 夫	三	一 〇	山 海 雜 貨	五 〇 〇 〇 斤	三 〇 〇 〇 斤	七 〇 〇 〇 元		一 〇 〇 〇 元	三	三 〇 〇 〇 元			

一本表各商店商品均屬國貨並無洋貨
 一本表均以銀元為本位

吉林省政府農鏡廳製





譯述

松蕈及椎蕈之研究（亦稱磨稱茸）

王繼長

（一）松蕈及椎蕈之通性

（一）蕈之繁殖 蕈在植物中。其繁殖法與草木同。草木以種子及莖根爲繁殖。（蒔種、接木、插木）惟蕈亦然。其孢子當草木之種子。其菌絲當草木之莖根。是蕈類以孢子及菌絲爲繁殖也。

（二）蕈營寄生生活 草木生活。由葉綠素將無機養料變爲有機養料以爲營養。即根由地中汲取水分、葉由空氣中吸取碳酸瓦斯、借日光之助。而成爲葉綠素。變爲有機物。即 $MgO_2 + nH_2O = CmH + non + \downarrow mo$ 碳酸瓦斯 + 水 = 炭輕化物 + 氧。

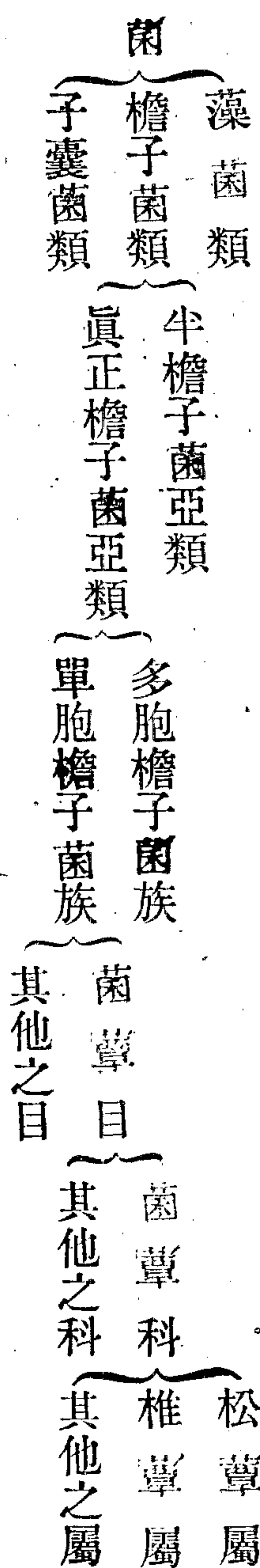
此所謂由於炭酸同化作用。合成炭輕化物。（如澱粉）。更與溶於水中之無機物化合。而成甚複雜之有機物（如蛋白質。）蕈與其他植物。既同爲生物。其體又因有機物而成。故其生活必需有機養料。蕈又無葉綠素。即無變無機物爲有機物之機能。故蕈類寄生於其他之有機體而攝取其有機養料。此蕈類爲營寄生生活之物也。

蕈類既營寄生生活。而所寄之物、稱爲寄主。無論爲生物死物。均爲有機體。而蕈類宜寄某物。（生物或死物）由蕈之種類而異。如松蕈則爲生物寄生菌。如椎蕈則爲死物寄生菌云。

(三) 蕈之生長環境 欲蕈之生長優良。須環境上之條件適宜方可。地域宜求適當。燥濕勿過其度。寄物須合蕈之種類。氣候宜遂其生活。至於陽光通透。空氣流通。養料供給。種子貯置。作業藝術等。均當講求。而雜菌害蟲。尤當驅除淨盡。外圍之影響良好。則產品自質美而量豐也。

(四) 蕈之發生經路 蕈之種子即孢子。得適當之溫度及濕氣而發芽。生出菌絲。菌絲得適當之溫度及濕氣而長大。如所寄之物不良。即不能攝取好養料。則必致枯死。若養料既豐。環境良好。則菌絲必益益發育也。如至菌絲錯綜叢生時。即為達到充分之發育。而菌絲之一部生突起。於其處分裂而繁殖。其生殖之菌絲。遂為子實體。(按蕈之傘蓋部分、與草木之花實相當、稱為子實體、又稱種實體) 形成其茸。茸之充分發育時。即結孢子於褶間。及至其傘已開。則無數成熟之孢子即飛散。再循前之經路。益益使蕈增殖。

(五) 松蕈椎蕈在菌族之位置 植物種類。約為十五種。而菌類居其一。據調查所得。則為千五百八十四屬。而菌蕈科共五十四屬。為由五千五百四十種植物而產生。其系統如左表。



松茸之學名。爲 *Armillaria edodes*, (Fries.)。日本名マツタケ。椎菌之學名爲 *Cortinellus*, *Shitake*, (Henn.)。日本名シイタケ。併各有多種。

(二) 松茸及椎茸之形態及性質

松茸及椎茸之體。均有障壁。由菌絲而成。其營養體與繁殖體之區別。易爲判明。繁殖體即子實體。呈傘狀之形。營養體即茸柄部分及傘蓋外層纖維組織。菌傘之裏面有多數放射狀之褶。謂之菌褶。於此菌褶之兩側。有檐子層。在其檐子層有多數之泥棒狀之檐子柄。檐子柄各有四個之小柄。每小柄各有一個之孢子。每一個孢子體積之大。爲一分的千分之一二。以肉眼不能見之。試集多數孢子於一處。尙僅見爲白色。(用松茸或椎茸一枚、除去菌柄、將其傘褶向下覆於黑色孟上、經過一晝夜間、則見白色孢子散落、現褶形之紋於孟面。即可集其孢子)

當子實體在幼穉時。被皮膜樣組織之蓋膜以蔽之。及開傘時。此蓋膜已破。而殘留其破片於柄間。此破片稱爲菌輪。又稱爲萼云。但松茸有萼。椎茸無之。

松茸之傘。初爲半球狀。漸開張爲突圓狀。老則成扁平狀。其白色之褶。接於菌柄。又有灣生者。菌柄爲圓筒形。普通多基部膨大。在柄上有萼。萼下部之柄及傘之表面。均以茶褐色纖維狀之表皮被之。

椎蕈之傘。直徑有一二三寸許。其表皮被以黑褐色之鱗。其褶白色而灣生。蓋膜成爲綿毛狀。開傘後、其柄之上部。殘留毛狀之痕跡。

(三) 松蕈及椎蕈之孢子並菌絲之性質

(一) 松蕈孢子之性質 (甲) 當松蕈儘量地上發生後。至已開傘時。即採集其孢子。此孢子有正個月以上之發芽力。然其發芽量。因貯藏日久。漸爲減少。(乙) 已開傘之松蕈採集後。數日間。其孢子即落下。愈後落下者。其未成熟之量漸多。未開傘之松蕈採取後。雖傘開而孢子落。但此孢子全未熟。(丙) 既熟之孢子。於蒸溜水、松根浸出液、或酸性蒸溜水、鹼性蒸溜水中即發芽。其發芽時間無遲速。(丁) 既熟之孢子。在攝氏十六度中二十時間。二十度中十八時間。二十八度中十二時間、即發芽。(戊) 未熟之孢子。亦有有發芽力者。其發芽時間。較既熟者爲劣。要需十六度中二十四時間。(己) 既熟孢子。在培養液中。在攝氏零度之寒氣。經二十四時間。尙不失其發芽力。又經四時間觸零下十八度之寒氣。亦不失其發芽力。按以上試驗。可知松蕈孢子。對於寒氣之抵抗力爲大云。又此孢子。於收藏上亦最便。因此孢子能耐五個月以上之貯藏。故秋期採取孢子。可至翌春播蒔。但其發芽力漸次衰減。總以採取後即播蒔之爲宜。

松蕈菌絲之性質 (甲) 在松根浸出液中。已發芽之菌絲。既爲肥大。而又迅速長成。於一晝

夜能伸長一種。(乙)在蒸溜水及鹼性酸性液中。其發芽之菌絲。其成長迅速而不肥大。(丙)菌絲如乾燥之則枯死。(丁)菌絲觸攝氏零度之寒氣。經七時間亦不凍死。菌絲對於某度之乾燥。其抵抗力甚弱。收藏上關於此點。不可不充分注意及之。又因其成長甚迅速。則孢子落於地表者、即發芽。能寄生於松之根間。(一)椎蕈孢子及菌絲之性質(甲)孢子觸於攝氏五十度以上之溫度。經二時間。即失其發芽力。(乙)孢子在攝氏零度之寒氣中。不失其發芽力。(丙)孢子貯藏較良者。經過三月。始失其發芽力。收藏不良者。經過一星期。即失其發芽力。(丁)孢子於攝氏十六度之溫度經二十四時間、即發芽。椎蕈孢子與松蕈之孢子。皆對寒氣之抵抗力為大。然因貯藏困難經日久而發芽力減退。仍以採集孢子即時播之為宜。(戊)菌絲如乾燥即枯死。(己)菌絲在攝氏四十度之溫度中。雖不乾燥亦枯死。(庚)菌絲在攝氏零度中即凍死。由是觀之。椎蕈之菌絲其抵抗乾燥力亦弱。故不問松蕈椎蕈。菌絲較孢子抵抗力為弱。故為播種計。採用菌絲播法。不若採用孢子播法為多也。(按孢子產於蕈傘、菌絲產於植菌之櫓木、其白朽部分即是、)

(四)松蕈栽培法

欲藝松蕈。普通應注意者有二。一為如何便於菌絲之蔓延。即山林之狀態宜講求也。一為如何適於作業之程度。即松細根之存在狀況宜合宜也。蓋松蕈屬於隱花植物。性喜濕氣及

適度之溫。偏陰偏陽地域（山南面北面）。俱非所宜。多雨亢旱。亦不旺盛。樹木疎密之程度。亦有關係。故早年多生於山陰及密叢。潯年多生於山陽及蔭影玲瓏之處。暖地較寒地發生為早。山巔較山麓發生為遲。寒暖燥濕。四者為藝蕈者必要注意之事也。又松蕈為生物寄生菌。常以松之細根為命脈。細根狀況如何。即松蕈之狀況如何也。松由種子發生。最初十數年。全恃主根為榮養。再閱年代。而側根即旁行於地表。以培枝幹之繁榮。而松蕈乘之。乃環集叢生聚族於於斯。故舍松為蕈計。細根宜露出地表。或近於地表處為良。孢子菌絲。易於繁殖。若或細根埋於落葉。或沉入於土石沖積層。松則茂矣。而蕈則不遂其生也。茲將人工栽培法附左。

(一)土地 無論何處。凡生育赤松之土地。以表土最淺為良。細根出於地表。或近於表土約二三寸處最宜。

(二)樹齡 松樹在肥地時。經四五十年。側根始伸出。在瘠地山巔峻坡時。經七八年側根即露出。松蕈發生最盛時期。以樹齡達四五十年。枝葉葱鬱之時為最當。

(三)播種 松蕈與黴性質相同。決對宜避日光。無論用何種播種方法。必其上充分覆以落葉以防日光之透射。又有四種方法。(甲)採取松蕈。即時播之於其發生地。此法最為便利。即擇松蕈之已開傘者。須除去欲植蕈目的地之落葉。仍照此蕈生長狀態。同樣將此蕈移植之。

於其處。越二日採蕈時。即將此移植之蕈拔去。按落葉之跡。充分覆以落葉。此蕈之孢子。於假植此蕈之二日間。全數落下。如此較直接播者結果爲良云。又拔採蕈歸。無少損害。及售於市。其損害爲少。手數亦節省。誠第一方法也。(乙)先將植蕈之目的地。除去其落葉。即將已開成熟之傘。分割數個。各各置於目的地上。使傘之裏向下。其上覆以多多之落葉。此方法亦便利。(丙)用水將細沙洗淨。略乾後。置於箱中。爲一二寸之厚。插植各個已開傘之松蕈於沙中。如生長時之狀態。放置一二日間。不知幾億萬之孢子。全爲落下。再按此辦法行之數次。則無數之孢子。全落於沙中。已落孢子之松蕈。因在沙中置之經一二日。僅致品質稍劣。而食膳上、市售上、其損失之程度極微。又數回落於沙中之孢子。洗其沙於水中。除去植蕈地之落葉。洒播此水。再以落葉覆之。又此方法。如能充分預防濕氣。並可貯藏或搬運其孢子也。又稍當注意者。如沙中含有濕氣。則孢子即於沙中發芽。致有死滅之事。並不便於汽車及郵便之輸送。(丁)切截已開傘松蕈之足。將傘蓋之褶向下置於油紙上。並以新聞紙覆之。放置一二日間。則無數之孢子落下。將此紙裝入袋中。於不當日光處保管之。至適當之時期。洗落其附着於紙上之孢子於水。洒之於植蕈目的地。(戊)同前法。此之油紙法。可輸送孢子於遠方。且有保管上之便利也。

(四)播種期 在松伸出根鬚之時期。惟以四五月頃播種植蕈最爲適當。而貯藏之孢子。亦至

翌年五月頃。生長力極強。沙中或油紙上之孢子。如嗅之香氣與松蕈同。即發芽力良好之證據。如無何等香氣。即其失去發芽力。故欲在梅雨期以後播種者。恐無是貯至夏日松蕈之種子也。

(五)管理 孢子發芽而為菌絲。乃長成爲蕈。但均不宜當日光之晒。故播種時覆以落葉。又松蕈宜表土之淺。土壤之必須充分保存濕氣。至菌絲發育旺盛時。並須搔除其所覆之落葉。松蕈之菌絲。較雜菌之菌絲爲強。故松蕈成長。雜菌即絕跡。又松蕈寄生於松之根鬚。如豆之長根瘤。松根雖爲松蕈所寄生。而松之葉色轉濃茂。亦奇事也。又栽培松蕈。直同栽培蔬果。不須經長時間之歲月。不費資本及手數。僅用稍許經費。即足集事也。又因植蕈於松根吸收松之養分。即不可不以落葉刈草稻藁等使腐成肥料。以培養松根。促其茂盛。又以上方法中。而以土地氣象植物三者爲最要之條件。尤當充分注意者也。

(五)椎蕈栽培法

(一)樹種 蕈多數之闊葉樹種。無不產椎蕈者。惟赤松杉等。雖與原木混寢於一處。亦稀有產生椎蕈之事。木中最適作植椎蕈原料而爲營業家之賞用者。則爲櫟、枹、*Carpinus japonica*。(B)樹二種。其他如山毛櫸科(殼斗科 *Fagaceae*)類。栗、椎、山毛櫸、櫪、赤櫪(血櫪)、等。亦爲最宜。櫟樹酷似 *Quercus Variabilis* 樹。(此 *W. V.* 樹、其樹皮極厚、有龜甲狀之裂紋、用

以製瓶塞(Cork)。其葉短而葉裏色白。種實之殼斗淺、(與櫟樹一見即能別之。

枹樹亦名楡。爲落葉喬木。栗木爲殼斗科植物。椎木亦名柯樹。爲常綠喬木。山毛櫸爲落葉喬木。高達七八十尺。櫨屬漆樹科。亦名黃櫨。赤櫨亦名血櫨。爲常綠喬木。而是等各木類。又各有多種。茲略以上木類。因產地地形體等關係。而產量不同。其原木保存期亦異。即原木生於南面地、疎林地、山峰嶺峰衝風地、瘠地者。及幹形屈曲多節者。其發量多。而櫓之保存力強。若在密林中成育。枝條生長良好。或北面陰地所生者。均爲不良。又前述各木。如蒔草已用多年者。產量少。近年採伐者。產量多。大凡生於廣野之木。疎而不密。受日光之浴。經野火之燒。斯其表皮硬化。於保存期爲永云。

(二)樹齡 樹齡在十八年以上二十五年以下圍達尺二三寸者爲良。惟殼斗科樹木。齡愈大而產生期愈永。木之體積大者發量多。但不如短小者取置之爲便。木之心材與發量無關係。則宜利用此心材部分。割之而爲薪。又一般表皮厚之木。幼齡雖可生量。但不如老齡之產量多也。

(三)原木之採伐期 原木即櫓木。根伐季節。由九月迄翌春樹液發動前。須於此樹木休眠時期中伐之。無論樹爲何種類。必能生椎量也。但亦有別。如山毛櫸等落葉早者。則由九月上旬至十月下旬。枹櫟等則由九月下旬至十一月下旬。常綠樹如椎木等。則由種子落後。由十

二月至翌年一月均爲良好之採伐期。又因同種之木。而產地不同。採伐亦生遲早。寒地先於暖地。山上先於山麓。當霜葉半黃。搖幹則紛紛隕落。此最好時期也。此因樹木之同化作用已中止。樹幹中貯有機養分最多。而下部尤爲多量。又秋季無雨。則原木乾燥。樹皮既不
易脫。草之種子。每易飛散。往時以斧叩樹。由其音而判適否。近則更進一步。由樹幹之上
下。斜切二口。其上部水液露出。謂之下水。下部水液露出。謂之上水。上下皆不露出。謂
之溜水。以溜水時期爲良。又由樹之切口而舐其味。甘則宜伐。澁則尙早也。早伐者草冠大
而個數少。其梢爲堅。晚伐者草冠小而個數多。其梢爲軟。一般以晚伐者爲良云。（即全部
落葉時、）又伐木所用之鋸。如鋸屑不附着時則水分多。附着時則水分少。故以少爲良。又
對於乾燥遲延時。須加人工成熟法。卽用火熱、氣蒸。殺其雜菌。滅其細胞生活機能。此術
宜熟練。

（四）原木之採伐 伐木須選晴日。而川途宜講。俗諺、根部三寸。足抵梢部一尺。而供椎草
養分之要求。則根部爲良。又爲翌年發芽力之無損計。器不用鋸而用斧。斷面平滑而斜切。
則雨水不致朽根。又貪多得根木。深切根元下部。致斷其橫根。則樹株之勢力即減殺。伐木
後宜用速能乾燥樣方法處理之。倒木於地、切口着土、縝密疊置、切口未斷等。均非所宜。
（五）原木之乾燥 伐木後、幹倒葉落。經三四十日。則水分充分脫出。即可細切截之。乾燥

口數。因向日背日而有異。要料度其原木之皮部與邊材部（有生長機能部、形成層間、）之間。水分脫出而固着。至此方可。以椎菌爲死物寄生菌。如原木之細胞生活機能仍存在。則孢子即不能寄生也。故對於乾燥上宜注意。

（六）原木之截切 如厚表皮之原木。其發生爲難。故必將表皮細切成縫口。使孢子易入。濕氣便於浸透。白朽較早。而表皮亦易與木材質剝離也。截切之法。於原木乾燥後行之。木圍達二尺者。則按四五尺之長截切之。爲搬運之便。不妨短切。又木材不用之部分頗多。或按六面形。將邊材縱割。用鋸鋸成板狀之形。厚約一分五厘。（只計邊材、不計表皮、）其心材部分。可另作他用也。細切表皮。每隔六七寸許。用鉋切斷之。細切在截切後行之。

（七）寢木法 以原木而使白朽生菌。謂之寢木。寢木之場所。至關緊要。（一）場所宜用山林有樹木處。凡向日能乾處。空氣流通處。及當強烈西北風處。表土與沙礫之交處。均不適宜。（二）遮日之樹。如常綠闊葉樹。或松竹之林等爲宜。如杉樹扁柏之樹冠密閉者爲不宜。（三）用山腹斜面之地爲宜。而溪間山頂均不適用。（四）不問寒暖地。如無遮日樹時。宜以栗櫟帶葉之枝覆之。防日光之直射。寢木之地如過濕。則原木之皮成黑色。過乾燥則皮不離槽。又濕氣固所要需。但雨水過多。由地表蒸騰。易使槽木黑朽。誘致雜菌。故寢木場所。宜適當也。

(八)寢置法 原木略乾時。於春季雪解時行寢置。地勢之位置。必選定適宜。刈除雜草。掃去雜木。於傾斜地地上一尺處。架以長四尺餘之橫木。將槽木縱排交於橫木上。每本相距隔五六寸許。此為縱層。此層上照前相隔距離。再橫排槽木。此為橫層。再縱橫照樣排之。因地勢傾斜。而縱橫層之木自錯綜。如葺瓦樣式。但勿使與地面相接觸。而此後乾濕度亦宜注意也。(三)寢木距地面。高地以五寸。低地以一尺。以在此度以下為宜。而南面燥地、北面濕地、此度數更當相勢伸縮之。又氣候地勢俱燥時。宜覆柴以保存濕氣。惟梅雨期則不可過濕。以免雜草之孳生。

(九)孢子及菌絲之播種法 二者之性質。前已述之。惟椎蕈孢子。在半開傘間尙飛散。又使附着於原木之亞皮層。對於二百本長四尺徑三四寸之槽木。須用孢子液一升五合。以注射器播種之。又浴浸試驗法。用濾過之槽汁(以白朽部槽粉表皮(附孢子菌絲者)之製液、)一升。分四種水量以稀釋之。(五升、一斗、斗五升、二斗、)將槽木浸漬之。結果水在一斗五升以下者良。水量多者不良。又法精選椎蕈良種。至八分開冠時採收之。包以臘紙或油紙。以綫束之。經過三日。則孢子乃如粉狀之堆積。貯之於低溫度之暗箱中。以維持其耐數個月之發芽力。欲注射之時。先將清水沸騰。待冷至常溫。將孢子取出。以筆尖洗之於水。按直徑三寸菌冠一枚之孢子。加以四五勺之水。能供槽木三十本之注射液。

(十) 雜菌之驅除 已行寢木。易發雜菌。宜時時檢之。有則除之。否則有碍椎蘆之發生。如已發見雜菌。則下次植蘆地。宜早變更。雜菌之紅白色有香氣者尙良。黑色者易致楮木之腐朽也。

(十一) 椎蘆發生年月 由原木採發後以迄生蘆。早者由伐木至生蘆爲十八個月。普通者多在二十四個月頃。寒地經四五年始發生。故其原木雖無蘆。不可濫視爲廢材。故原木大小及氣候土地寒暖燥濕。均與發生早遲有關。又椎蘆發生。在暖地。春爲三四月。秋爲十冬月。在寒地。春爲四五月。秋爲九十月。其地方虎耳茁出。藤花盛開。即春季產椎蘆時節也。

(十二) 架楮 椎蘆始發生者曰走子。寢木在寒地。則於四年之春即發生。在暖地者三年之秋即發生。走子發生期到來。即將楮木選擇。並置於適處。爲產蘆之準備。謂之架楮云。此時原木不剝皮。如欲檢驗楮木之適否。則須稍削楮皮。皮下呈卵黃色者。其發蘆必確實。帶黑色即不可用。又楮之有一部一側長、他部他側惡者。此須注意。楮木並立之處。以樹木繁地盤乾者爲良。日光玲瓏微透。雨水零滴易得。鬆竹木之林爲宜。杉栢密閉蔽日爲忌。又無適當蔭翳之處。不妨緝柴爲棚。以護其成長。選地既良。於適宜長度橫木之兩端。以股木支架之。由兩方相向之方向。將楮木組合於橫木上。根端向上。末端着地。割口向下。以不被雨水溜沖爲宜。

(十三) 楮木之處理 架楮亦有不發蕈之事。是必由於無雨乾燥所致。則必侵楮木於水。時時以流水洒之。如無流水。用石灰或塞門德土作溜池亦可。又春冬多雨雪。濕氣濃而蕈產繁。秋旱尤燥。雖使楮浸水三四晝夜。然經一二晝夜即乾。故將根末兩端。爲易浸水計。常以鐵鎚打之。打數少者其蕈數小而形大。打數多者其蕈數多而形小。又椎蕈在梅雨期中。易罹蟲害。春子期短。秋子期長。春子肉厚。易爲蟲蝕。秋子肉薄。害蟲爲少。冬茹春子。其味爲良云。

(十四) 隨時產椎蕈法 產菌極盛地方。春秋自然發生。他處加以人工。可隨時發生。以楮浸水四五日。置於室中橫穴。以蓆類覆之。室溫在六七十度頃。經五六日即發生。更經五六日即可採取。亦有利利用溫床之醱酵熟。冬季植蕈。獲利頗厚云。

(十五) 乾燥法 採蕈勿少損傷。乾燥宜保色澤。但雨天採者難乾而易腐。又植菌者不能避免之事。故宜求乾燥之法。舊法有木乾、日乾、火乾三法。蕈合楮木同乾者、曰木乾法。所得之蕈爲上品。俯蕈褶於晒臺曝乾者、曰日乾法。但以上二法。既易罹於蟲害。遇陰雨而術窮。如是則用火乾法。火乾法有三。刺串蕈柄。炙於火上者一。室內加火。助其乾燥者二。建設乾燥室。烘之於高溫中者三。而究不如近今新法之便利。其法用特築之乾燥室。室內用火床及火地爲熱源。用棚簣爲置蕈之屜。有換氣口以通風。有寒暑表以察溫度。使室內溫度平