

花國百美圖



上海图书馆藏书



A541 212 0017 3313B

戊午百花生日

花國百美圖

天台山麓題



序

記侍兒小名之錄。風信知年。聞懊儂子夜之歌。雪膚奪豔。則嘗香。霏湘管彩。擷銀屏。碧月一丸。餘霞成綺。珊珊環佩。羌入畫以來。遲楚楚芳馨。亦隱囊而不見。求其華鬢。巧笑不隔人天。翡翠雙翹。宛然耳目。夔乎尙矣。子子難之海上百美圖者。生生公司之新出產品也。聚美人於一室。播艷事於千秋。有影皆妍。無香不韻。苗條瘦削。拖八幅之羅裙。個儻風流。試七襄而織錦。或則倚欄慵睇。泣紅露於清秋。或則對鏡端相。昵綠雲而委地。酡顏欲語。知中酒之難勝。款步將停。奈纖腰之未束。花枝低亞。黛暈輕描。任是不思。可能平視。僕也。江關庾信。撫短鬢。以如霜海上。成連愴流年之似水。身無姬侍。偶抒陶令之閑情。性好滑稽。竊比樊山爲同調。揩看花之老眼。有淚難揮。題折柳之新詩。按歌入拍。喚眞眞於畫裏。蘊溢羅襦。識素素於鏡中。神傳粉本。倘徵題跋。知張丹翁必不讓人。永泐丹青。笑沈泊塵。亦當許我。

民國七年四月三日莊秋水序於蒙廬

序

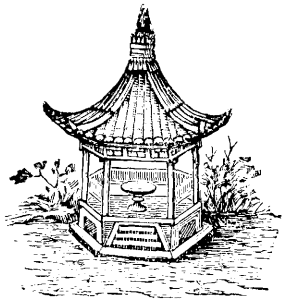
嗟乎美人顏色名文章爲天地間之至寶黃金百鎰白璧十雙所買不到者也若美人之顏色藉名士文章點綴之則其顏色愈覺倩麗名士之文章得美人顏色煊染之則其文章更見俊逸海上新世界游藝場美人名士萃集處也丁巳殘臘報社主政鄭子藥風慨若夢浮生宜及時行樂創議羣花雅會助其成者余譜兄弟奚君燕子張君么鳳事後選美人顏色大觀索名士文章小傳落雁驚鴻鷓鴣雛野鶴美人與名士同傳矣戊午花朝將刊板行世燕子么鳳督序於飯牛牛蝨材也安敢以郢中下里之燕詞着糞於好鳥好花頭上哉再辭不獲三辭不許眞如晏仲殊莫可奈何祇堪以嘻皮老臉頰唐老筆斗膽應命板橋翁語云有些好處大家看看苟無好處覆盆寒甕而已何足謂序餘姚戚牧飯牛

序

人生於世。數十寒暑。一轉瞬間。垂垂老矣。豈不蒼蒼茫茫哉。既不甘膂肩詔。笑得寸謀尺。與袞袞諸公。爭一席之短長。復不能上馬殺賊。下馬草露。布攬轡。澄清以奠定安危。則大都婦人。醇酒自戕。其身然而天。既生其身。復賦稟其靈秀。不能造福蒼生。名留青簡。則當有一藝見長。一事足述。否則粉紅黛綠之間。消磨此無窮壯志。毋乃暴棄太甚乎。鄭子正秋。奚子燕子孫。子雪泥。咸爲當世知名之士。燕子雪泥之詩書畫三絕。固已馳譽文壇。鄭則首先振興社會教育。尤爲我所傾倒。丁巳冬日。三子忽有花國選舉之組。竊思海上自伯元。趺人相繼。謝世花事。闌珊極矣。雖有自命護花使者。憐香惜玉。殊不知虛聲純盜。要皆藉是以沽名射利。則有之求其眞能作花鈴十萬者鮮矣。今三子旣爲花事中興主宰。具澹心之雅。洗眉公之習。從此伯元。趺人不能專美於前矣。然而三子樂爲此耶。余敢斷言曰。不樂也。蓋亦醇酒婦人之變相。而不同於流俗者。嗚呼。世有賞音。當不以余言爲妄。花選旣竣。同人以如此韵事。不可無鴻雪之誌。爲請於是。三子始有花國百美圖之輯。畫中愛寵呼之。欲出且各系以小傳。尤覺眉目清晰。梓行之日。爰書數語於簡端。戊午春日。南沙姚民哀序於海上之箏。

聲琴韻樓。

花國百美圖序



序

(聞野鶴)

在昔烟花有錄。妝樓作記。繪瓊月於簾衣。狀鸞痕於紙背。刻金點翠。千古流馨。然壁上眞眞。呼之未活。當年有有。不解脫簪。後之人臨楮。低徊見乎烟墨。不言風流。永逝簫聲。珮韻懷諸冥天而已。世序旣更。能事益備。正秋燕子。雪泥諸子。爰有百美圖之作。坐千花於一室。擁萬玉而鏘鳴紅桃。始華方其顏色。秋蘭作佩。約以梨雲。抱月飄烟。香腰一尺。倚風含雪。葩發千春。荷衣蕙帶。三湘之往。夢明珠魁服。漢皋之昔逢。蓋集別館之新粧。溫鶯鴻之倩影。摹痕寫色。總爲斯編。况復碧城仙樂。播於詩歌。繭紙香螺。傳其往韻。崔涯好事。能操池嶺之評。小杜傷春。無奈揚州之句。琳琅若玉。彰飾並彰。黛影墨華。衣豔相映。已僕羈屑。依透遠懷。時結征塵。歷亂殘錦。盡還旣荷。嘉命庸綴。弁辭夏蟲。振言一笑而已。華亭聞宥。序於滬上。

花國百美圖序



花國百美圖題詞

集古人句

(桐花)

鸞翔鳳舞下瑤墀(黃理詠凝香兒)玉頰紅添絕世姿(顏鑑塘詠鄧夫人)圖畫若留眞面目

(朱洪寅詠王昭君)靈犀脈脈感桐絲(何瑩詠卓文君)

紅袖燈前送酒籌(周澍詠賈愛卿)笙歌剛到采蓮舟(袁枚詠西施)他時一枕紅氍淚

(黃理詠徐月英)就在圖中一點愁(顏鑑塘詠潘夫人)

第一名姝不自奇(羅青植詠紫雲)無端斂翠作愁眉(江干詠孫壽)錦衣義士空行賞

(朱蟬仙詠西施)祇有春來舊燕知(邵颯詠關盼盼)

若箇聰明似女兒(袁枚詠上官昭容)住從瑤瑟網珠絲(邵無恙詠關盼盼)身名不愛詩

名愛(靳光宸詠朱淑眞)讚佛花宮玉漏遲(黃理詠凝香兒)

菱花奩啓曉粧時(周澍詠吳絳仙)兒女深心那易知(江干詠孫壽)咳唾珠璣曳七字

(朱洪寅詠葉小鸞)簪花人作大宗師(袁枚詠上官昭容)

餞別潯陽酒一尊(朱秀岩詠樊素)無人庭戶又黃昏(黃良男詠班婕妤)君王不但憐顏

色(顏鑑塘詠袁大捨)月府歸來結習存(朱洪寅詠葉小鸞)

九十春光久不歸（何秋潭詠夏姬）暮笳聲裏亦沾衣（江干詠蔡文姬）綵鸞寫韻蘭香降
（羅橙塘詠雲英）更向秋風別處飛（曹星谷詠關盼盼）

長門深鎖奈何春（朱秀岩詠韓采蘋）一棒當頭悟夙因（靳韜齋詠琴操）不許紅閨因藉
口（朱洪炳詠卓文君）千秋猶憶墜樓人（汪可堂詠綠珠）

風流知遇最難忘（何秋潭詠張紅紅）密約黃昏試晚妝（靳光宸詠朱淑真）便受人輕
薄（靳光宸詠秦若蘭）有人無故出椒房（何瑩玉詠陰麗華）

歡場纔得與勾留（顏鑑塘詠賈愛卿）江上孤舟載客愁（黃良男詠琵琶）越子成行吳沼
速（吳蒼厓詠西施）相思未得却成愁（顏鑑塘詠孫壽）

高捲湘簾出豔粧（顏鑑塘詠楚蓮香）一生心事付寒香（應璉詠梅妃）碩人詩句工描寫
（靳光宸詠衛莊姜）樂府猶傳娥媚娘（袁枚詠武則天）

錦江驛路恨綿綿（顏鑑塘詠花蕊夫人）同嫁英雄美少年（袁枚詠大喬小喬）若說一年
才一會（曹竹人詠織女）拂墻花影落銀蟾（江干詠崔鶯鶯）

芳冠

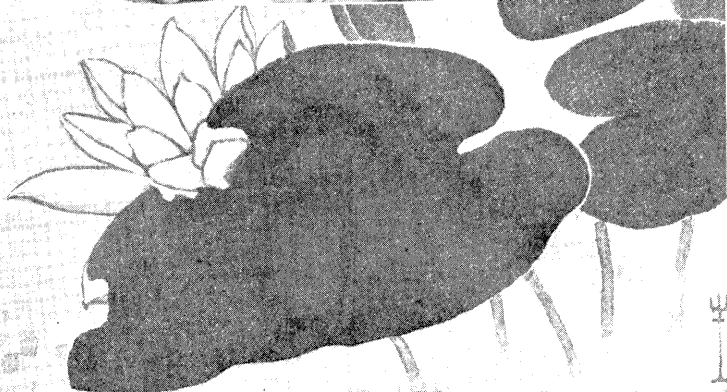
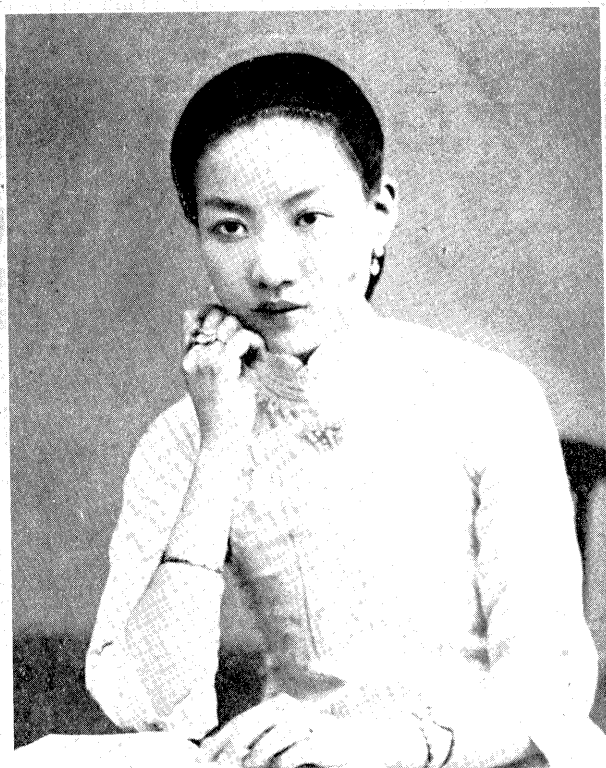


冠芳小傳

夢湘閣

虬髯嘗與李靖紅拂期會太宗於都肆俄而太宗至裼裘緩步神氣朗暢顧盼倬如虬髯不覺起喟曰中原固自有人非我可與爭也遂超乘去嗟乎氣與度之勝人使人汗流僵走不敢回視有如是哉冠芳金閩人故北里世家四幢大張女也嫁俞某有年忽不得于大婦下堂去至漢口張榜應徵顧不得志幡然歸於滬居小花園始名冠芳芳頗身玉立標格絕世工酬對譚吐溫婉使人意消羣芳聚處脂雲粉雨中芳至輒豁然心目爲之開朗三千粉黛一顧無色矣新世界倡爲花選舉北里名姝凡千餘衆衡才品藝欲矯其一以掩蓋羣豸冠領百卉蓋甚難之迨後得芳神氣邈然意度超越其凌雲獨上之致初不復可以才貌論而才貌亦未嘗後人衆論乃定使首坐焉嗟乎選色譚空文人遊戲之事其於重也如是況於經國大謀哉世之論選舉者可以鑒矣芳齒稍長居姊妹行中能以謙抑和婉勝弗求上人而人亦無敢上之者榜出翕然無間言或曰芳已嫁復出非完璧也或曰芳初爲房侍改葉爲花出身匪正或曰芳初無赫赫名類於異軍特起資望未孚雖然青樓中果孰則爲完璧者花葉一聞耳奚有貴賤之可言將相無種則資望之說亦未可信也因爲表而出之

影玉氏第菊統總大新國花



好花端爲
 美人開
 寶馬香車
 薛夜來
 獨倚綠窗
 春思永
 羣芳隊裏
 不凡才
 盈盈暮雨
 過蓮塘
 又見仙宮
 一代香
 蟬翼衫輕
 珠露重
 最難消受
 是迴腸
 (野鶴)

(桐花)

菊第小傳

夢湘閣

新。世。界。之。始。椒。花。選。也。極。峯。之。選。擬。議。揣。測。騰。於。治。遊。者。之。口。者。曰。笑。意。曰。鑑。冰。曰。貝。錦。曰。雲。闌。閣。初。不。知。有。菊。第。也。故。粵。督。袁。之。公。子。某。一。日。入。場。購。選。舉。票。二。萬。餘。紙。去。盡。署。菊。第。名。投。之。於。是。內。外。闐。然。知。彼。姝。者。子。固。具。大。神。通。狡。獪。者。矣。人。生。斯。世。富。貴。權。勢。可。以。忽。乎。哉。可。以。忽。乎。哉。菊。第。初。張。榜。於。津。曰。紅。菊。花。名。藉。甚。嫁。滬。人。胡。某。旋。決。然。舍。去。復。操。舊。業。其。事。人。弗。得。知。或。謂。以。家。庭。細。故。口。角。起。衅。云。居。津。日。以。度。曲。名。遐。邇。知。與。弗。知。無。不。交。稱。善。也。丁。巳。夏。今。大。總。統。河。間。公。鎮。南。都。值。誕。辰。津。沽。舊。僚。謀。所。以。爲。賀。者。集。坤。伶。樂。部。奏。技。爲。娛。菊。第。與。焉。一。曲。旣。闋。梁。塵。欲。飛。四。坐。哈。然。公。亦。軋。然。爲。盡。一。觴。也。壽。事。旣。復。返。津。會。河。水。暴。漲。全。埠。盡。澤。匆。匆。南。下。賃。居。小。花。園。張。今。名。曰。菊。第。枇。杷。門。下。車。馬。盈。焉。菊。第。好。男。服。霞。頰。星。眸。具。北。方。翠。袖。之。美。度。曲。學。有。本。源。規。律。精。純。一。字。弗。苟。空。滬。上。羣。艷。無。與。匹。者。尤。深。於。情。某。公。子。旣。嚙。之。甚。事。事。先。其。意。菊。第。亦。一。意。事。之。公。子。旣。購。票。歸。越。日。遽。以。暴。疾。卒。菊。第。哀。之。甚。病。發。數。日。悉。謝。客。弗。見。花。選。告。成。菊。第。名。在。第。二。得。副。總。統。是。日。羣。芳。咸。戾。獨。菊。病。不。時。至。主。者。以。汽。車。延。之。始。扶。病。蒞。焉。見。者。謂。菊。愁。黛。未。舒。蓋。猶。爲。某。公。子。故。云。

芳 冠 蘭 倚



鳳 小 陳

花務知事琴樓小影



繡 幃 深 處
 立 多 時
 姹 紫 嫣 紅
 第 幾 枝
 得 記 夜 闌
 銀 燭 背
 踏 琴 羞 唱
 定 情 詞
 (燕子)

花 國 副 總 統 貝 錦 氏 玉 影

眉 嬈 脂 痕 着 意 憐 阿 儂 尚 是 嫁 時 年 明 珠 雙 淚 渾 多 事 好 向 東 風 着 一 鞭 (花 萼)



翻 翻 玉 貌 亭 亭 立 欲 繡 平 原 買 素 絲 記 取 畫 樑 棲 燕 子 春 風 吹 不 到 楊 枝 (桐 花)

貝錦小傳

夢湘館主

貝錦者雲間良家子也。方姓名馥，及奔，以艷著里閭。楊幾園先生標榜爲美人第一。適商人某，非其偶也。恆居鬱伊弗自得，而某業驟敗，困囹圄中。年始釋，貧無以自存，其母乃挾貝錦走海上，墮女閭焉。貝錦纖瘦婀娜，嫵媚無倫，識字能操管爲械，札亦嘗入女校肄業。故譚吐於重喜，與文學輩遊小閣，疏簾炷香，相對清言，始霏令人噉江瑤，不復思醕酪矣。乙卯春，燕子詞人與之邂逅，飛觴顧曲，淡冶無間，言旋張榜清和坊，賃一雛，應徵而下，身爲侍，無何名大噪海之上，墮鞭走馬者流，恆以得一識面爲榮。貝錦殊嫵靜，恂恂若無以上人關中某鉅公管輅以語夢湘，夢湘故與同里，微及其身。世某公浩然者，有間焉。貝錦雖以艷名，雄北里乎，然益悄然無歡，酒闌燈施，往往涕洟，顧且入歡場，靚粧斜酒，則愁媚難出，諧雅無端，人弗能覺也。丁巳秋，新世界倡爲花選，貝錦衰然居副總統，或有非之者。貝錦咄曰：我儕淪落分也，復何心賀此虛榮哉！愛憎在人，我何恤焉。聞者以爲知言，遜清相國文端公之公子某，獵艷至滬，一見睚之，未半年靡萬金，爲貝錦脫籍去。自是枝上黃鸝爲箴，中翠羽矣。燕子云。

又

燕子

貝錦姓方，字劍霞，五茸城畔人。貌明靚，態輕盈，剪玉爲膚，閉香作骨，溫柔婉麗，兼而有之。同里楊了公目之爲第一美人。垂簷時入某校讀書，聰穎爲合校冠。間作簪花小楷，娟秀入骨。時人得寸縑尺幅，極珍愛之。後嫁作商人婦，重利輕離，不無失望。光復時，商人失資，入囹圄，劍霞典衣鬻釵，奔走營救，及出獄，故態復萌，不事生業。劍霞萍飄絮泊，淚痕每漬錦衾，角枕間也。支持半載，心力俱瘁，不得已墮入風塵，賣笑餘閒，輒手披各日報，以消愁悶。惟劍霞賦性豪爽，善譚唾處，華筵綺席，間運廣長舌片言，折衷聞者，解頤問作尺牘，寄人寫抑鬱之概，愁紅慘綠，搗麝研螺，哀艷無匹。讀之令人黯然，魂消近爲平原公子量珠聘，定改作內家妝，綠雲雙髻，遍綴明珠，委地簇蝶裙。隨風飛舞，秋波斜盼，杏頰微渦，極粉膩香濃之態。落燈風裏，將見雙槳迎桃，盪漾於五湖深處也。

影玉氏英蓮理總務花國花



百卉含葩次第開

香樓合作百花臺

金鈴十萬春如海

願乞朱旛擁出來

(桐花)

蓮英小傳

夢湘閣

士懷才弗自展。伍臚僧下廝。養騏驎。鹽車困其汗血。一旦得所。憑藉驥首。千里若無事耳。酒知感過。索居固爲中才。以下賦也。陳同甫曰。奇才得尺寸地。便足卓立。奮發與子有爲。我于蓮英。視之矣。蓮英。虎林產。辛亥前。銜售於杭之市人。未之奇也。光復事起。省垣鼎沸。蓮英假避亂名。一舸至滬。依高三（卽蕙勤）以居。高三者。亦杭產。先蓮至滬。頗著艷稱。觴政曲課。日不暇給。得蓮。則大喜。使爲己輔。焉顧蓮意志高。抗雅弗欲鬱鬱。人下居久之。與高三之母。忤決然舍去。別樹幟於福祥里。始名蓮英。蓮英貌清而腴。雙波泓然。顧盼間。神采飛越。工度曲。力摹譚劉。得其近似。當筵引吭。珠玉錯落。高三雅弗如也。滬之人爭睚焉。高三之客亦稍稍引去。而就英。未數月。名與三埒。英性和易。婉轉親人。無世俗意。人尤高之。先是杭人顧曲客狎蓮英甚。英走滬。客亦從之。纏頭蕩盡。幾填溝壑。而英視之弗衰。顧客紈綉也。終不自振。後遂與英決。英語人曰。非邊有所青白眼。特欲藉以懲之。使回顧而已。雖然。悠悠之口。孰則諒我者。亦可謂深於情矣。鐵沙燕子。最賞蓮英花選。旣靚拔爲花務總理。英退然不自安。有君子之風云。

前國花參政院副院長現國花副總統洪愛卿氏玉影



(桐花) 流◎ 笛也風◎ 瓊簫玉◎ 曲◎ 崖仙子◎ 記得洪◎ 樓◎ 風第一◎ 盡付春◎ 柔◎ 嫩一枝◎ 一枝嬌◎

洪愛卿小傳

(野鶴)

王伯輿登瑯琊山曰：甘爲情死，故知奇景盪懷，輒生綺思，矧乃天嬌，婉戀秋水，微波頰玉，領鱗眩麗，萬狀如漢宮藏珀人，嗎骨婀娜，仙裾下至，又焉得不顛倒！一切衆生，哉花國參政院副院長洪愛卿，年鬢逾二十矣，嬌靚明媚，無減雛年寶帳，香溫媠容，月潤拋箏一笑，花雨如珠，撲袂萬紅霞光，欲化有瞥，值之者謂豐艷天然，香郁若海，甚非凡姿所能逼擬也。尤擅歌音響，至宏厚，霜鶴古唳，庶幾似之。去歲新世界有會串之舉，姬爲登臺歌獨木關黃金台兩折，甃觥塵動萬人，爭目芬開寶繖，艷壓紅鞵，驪歌一片，中姬抗焉而歌，昂然作韻，山中清嘯，雅似孫登聆者，咸誦歎無已。迨歌闋下，粧度衆圍而出，娉光妙視，倚風若醒，固宛然結綺望楹人也。現在會樂一外史氏曰：聞姬善交遊，笙樓宵宴，紺帕晨賒，脫手千金姊妹行，無不傾望之者。以是有盟主之號，領袖春華，提携釵黛，吾於斯人有厚望已。

花國才部總長笑意氏玉影



笑。他。百。卉。矜。
 顏。色。
 獨。抱。孤。芳。意。
 自。奇。
 幸。得。春。江。遇。
 何。遜。
 聲。名。不。減。李。
 師。師。

(蠡隱)

笑意小傳

(何飛)

笑。意。非。以。笑。得。名。如。蒲。叟。所。傳。嬰。甯。者。亦。非。刻。意。銜。笑。求。工。如。西。家。施。暗。心。而。啼。含。暗。無。以。爲。嫵。也。第。自。稱。笑。意。人。亦。從。而。笑。意。之。抑。舍。笑。意。實。亦。無。以。刻。畫。笑。意。則。笑。意。之。名。衷。矣。本。吳。門。士。人。女。豐。頤。秀。額。艷。名。聞。於。遐。邇。父。某。早。不。祿。母。挈。姬。遷。滬。上。某。錫。物。色。得。姬。目。爲。奇。貨。百。計。誘。致。樂。籍。尋。張。榜。三。馬。路。聲。華。籍。甚。凡。粧。樓。陳。設。皆。姬。自。爲。商。榷。不。假。手。傭。雇。厮。養。鼎。彝。圖。書。薰。爐。茗。椀。之。屬。安。帖。入。畫。姬。尤。嗜。文。翰。禪。乘。中。酷。好。長。生。殿。傳。奇。晨。夕。瀏。覽。勿。衰。嘗。稱。昉。思。驚。才。絕。艷。爲。真。名。士。世。有。其。人。願。以。五。色。絲。繡。之。其。愛。才。固。如。此。姬。善。清。談。能。治。其。容。敏。其。詞。妙。緒。環。生。婉。孌。萬。狀。當。者。意。炫。神。奪。滄。桑。後。扈。爲。東。南。樂。土。豪。右。輦。金。盡。室。而。至。者。旣。極。輿。服。之。奉。青。樓。踵。武。尤。馳。新。務。創。不。卹。物。力。唯。姬。獨。御。毛。織。品。綢。幅。無。華。自。饒。風。度。蓋。雪。膚。暈。頰。初。不。事。鉛。華。爲。飾。也。積。久。人。亦。稍。效。之。姬。結。納。姊。妹。行。尙。氣。誼。恥。夙。諾。對。客。無。障。袖。側。媚。陋。習。時。論。以。此。益。重。其。人。願。姬。孤。芳。自。賞。高。世。而。不。遺。世。取。譬。珍。叢。其。諸。罽。忿。花。歟。

花 國 藝 部 總 長 葵 青 雲 氏 玉 影



情 天 飛 下
 董 雙 成
 曲 奏 雲 和
 第 一 聲
 江 上 數 峯
 青 不 了
 人 間 難 得
 有 知 音
 (桐 花)
 冰 瑟 雲 璈
 又 一 天
 湘 靈 仙 雨
 下 神 絃
 陽 春 終 恨
 無 同 調
 一 樣 千 山
 響 杜 鵑
 (推 仔 樓)

葵青雲

夢湘館

葵青雲停雲館主湘雲妹也。性倜儻。工度曲。音律精純。神味雋永。個中推巨擘焉。湘雲既適人。青始獨立樹一幟。青性冷而剛烈。恆面忤人。忌之者日益衆。有爲蜚語中之者。青憤至嘔血。古湘居士有詩二絕。慰之云。冷坐垂簾。理素絲。紅牙低拍柳。卿詞殘燈照。出當筵。意珍重。年華漸許知。又鶻啼太苦。向春風別貯閒愁。在個中。隔坐乍看飛燕袖。錯疑香唾屑。紅絨青得之。粲然而已。青貌僅中姿。然服御整飾。顧視清矯。衣裾裙袂。蔚然無塵。內實鍾情。而外視冷澀。淡而彌永。可與久交言之。于詩則后山簡齋半山宛陵之比也。顧人卒惡其狷傲。有春匪青盜之稱。日新里春鏡樓豪縱。佚蕩不守繩墨。人比之匪。而青者倔強不屈。又有過之者。則盜目之云。雖然。簞爲蓬蔕。弗爲戚施。五陵年少。孰則不以玩物視伎人者。而青獨以雄名稱我榮之矣。青擅絕藝。不工媚術。而生事尙不惡。春鏡樓則負累巨萬。卒以佚蕩敗斯。又有幸不幸存也。嗟乎。世風日下。脂韋突梯者。流奔競。弋取口蜜而腹劍者。比比皆是。或以女子之道。獵高位致富貴。弁而釵鬚眉而巾幗。習非成是。恬不爲怪。果安所得。如青者。其人哉。果安所得。如青者。其人哉。而青負乎遠矣。

花國貌部總長雲蘭閣氏

一雙
若人
若驚鴻
影
(桐花)



負含黛綠
頰泛霞紅

雲蘭閣老四

若非倩女
定屬薛濤
(桐花)



芳年荳蔻
唇貼櫻桃

花國都督瓊玉

夢湘館主者嶽崎放曠人也。飲醇近婦不脩儀度而內實敦篤。能嫻於情。年少意廣。失志冠裳。間益縱肆。爲狹邪遊。於是識會樂里。瓊玉產五茸。年十有九。貌皙而豐。玉立冰視。清曠曼然。巧笑嫺情。夢湘輒顧之。而歎以爲天人。朋好宴集。簪舄促坐。問夢湘來必與偕。亦舉以誇其坐人焉。玉故小家。系母氏吳。生玉數歲而寡。不能自貞。玉旣長。家益落。輒爲惡少所誘。墮節歲餘矣。旋遭棄。捐計無復之。乃挈之走滬。榜名於日新里。曰麗春。滬之人哈然以爲粲者也。而夢湘者。故與同里。聞微聞其名。一見傾許。留連其居。盡月不復出。玉略識字。而慙媚善窺人意。夢湘睥睨人士。落落無所可縱。酒罵坐。意氣囂然。惟玉能折之。夢湘亦以是益重玉。酒酣相對。恆爲涕洟。人咸謂其癡。夢湘弗悔也。居數月。挈之撤榜。去賃居小巷中。蓬戶稚髻。常婦所弗堪。玉處之。宴然清簞。疎簾添香。淪茗而已。蓋夢湘自是絕意冶遊。而玉亦一意事之矣。夢湘故貧。暱玉甚。益不復治生計。未數月。窮於羅掘。玉泣然曰。我寧不能甘貧。顧視君益落落。不自振。徒以我故長此相守。重負君矣。我行君或足自滿。祇已矣。善自爲謀。無念我爲也。歲盡。遂復出遷居小花園。易名瓊玉盛鬻。豐肌視前益映麗。夢湘旣告絕。則書清人詩一絕似之。曰。爲他神女愛行雲。故把鴛鴦抵死分。秋雨茂陵鬢髮白。相如終不吝文君。因以爲請。玉得之笑曰。君誠不長進。我所以然者。爲君耳。君旣欲之。我何靳焉。遂合巹。自小花園遷樂餘里。又遷會樂里。如是者復得一年。曲檻燈吟。重簾酒坐。殆無一夕弗與其者。夢湘終落魄。無以自存。好夢湘者。交督過之。夢湘夷然不爲動。玉則蹙然益勸。夢湘別爲計。會有萬里飛電。要夢湘者。湘垂行矣。一夕被酒。語行事相向。失聲。玉慨然曰。我固知君癡。然終無以慰君天也。雖然。我在君終無行志耳。會夢湘迫歲事。與玉不面者五日。而玉書至。則將委身於人矣。玉名芝珉。有一妹名靈鳳。苗條婀娜。亦可人也。



燕 侶

燕侶小傳

夢湘閣

人才寥落。至於今日。不但冠裳壇坫間也。旗亭畫壁。能歌黃河遠上之詞。淮舫停箏。解和扇底桃花之句。若余澹心。王伯穀所記者。我亦未由遇之矣。元二年間。聞有張娟娟者。諳誦紅樓。能默葬花諸曲。如瓶瀉水不爽一字。已奇之矣。其次則有福祥里愛媛媛所傳天韻閣第二者也。固亦能爲小詩七言四語。聲諧韻叶而已。而貌陋甚。良無以副其才。若燕侶者。乃洵足傳已。燕侶毘陵產。年十五。其父商也。燕侶髫年入女校肄業。穎慧絕倫。未周歲了。解文義。捉筆學書。姿韻天然。成年弗逮。也會父業敗。逋負絕夥。不得已挈家遁至滬。居久之。資用乏絕。啼號滿室。乃鬻其女。墮平康焉。燕侶體貌纖小。如弗勝衣。明眸曼然。微含嬌態。北里迎送之習。初若未解者。琵琶一曲。嬌燕依人。固猶作良家好女子態也。傷已友人桐花。值之席間。書燕侶二字。命對燕搦管微笑。書其左曰。鴻賓一坐。驚歎。傳以爲異。其敏慧多類此。楊幾園固惜花若命者。一見喟曰。此豈非姘女相也。必弗終於其業矣。未期年。果聞有爲脫藉者。賃廡雙棲。不復爲行雲神女云。

夢湘閣曰。燕侶神凝而端。言語舉止絕非賤者。相其得此也。固宜。

影玉氏琴舜長次部貌國花



鳳夜舊爲不珍初低
 凰來詩誦浪重無徊
 棲會句唐啼紺語素
 有會句唐人。綃。卷。

可花言一。手。書。玉。亭。
 人枝不種自卷塔亭。
 兒兒得得風持閒墀倩。
 煞。情。溫。影。

(野鶴) (桐花)

舜琴小傳

夢湘閣

舜琴娟靜秀逸清絕。纖塵譬之於花白。齒之倫也。工酬對。清樽銀燭。間妙緒。徐引玉雪。始霏簧鶯。既調。整朗。四映坐之人。不自覺其神觀飛越焉。初松江佛耶齋主。飲狹邪。中有素識伎曰林文仙者。告之曰。邇新得一雛。似尙不惡。君子盍稍稍噓植之。齋主曰。諾。引使前。則雛鬢年十二。三膚鰲面垢而深秀。內涵曼波。清澈詢其名。則林桂寶也。亟頷之曰。可自是酒坐時。恆徵之人。謂齋主賞識。迺在牡牝驪黃之外。齋主笑不置。辨辛亥事起。齋主歸。輒數年不復履北里。亦旋忘之矣。一日者。夢湘置酒。邀齋主坐。客有徵舜琴者。齋主怡然若素識也。舜琴亦流波微盼。若有所會。齋主笑曰。桂寶不見三年。艷絕若此。弗復識矣。因爲盡一觴。初桂寶自清和坊出。易名舜琴。居小花園。艷名四播。名公鉅卿尤交稱之。若前東撫某。前內閣總理某。皆與有雅素。總理尤甚。顛倒了已。仲春蘇州鎮使。得總理自京電詢。鄧尉梅花盛否。蘇滬間喧傳。知總理將至矣。越數日。舜琴粧閣。間有紫裘。戎帽拂髻。而微笑者。狀貌固某總理云。舜琴年二十許。平居簡淨。亦若無以異人者。顧衣香鬟影。羣花如海中。舜琴至澹粧雅素。迴盼羣雌。盡凡艷矣。



朱 小 芳

朱小芳小傳

(野鶴)

自來瓊姿絕色多嫺文事芳譽始高千載下遂有流連慨慕之者若上官玉尺雅擅評文琴操麗才能參白業詩歌張美何代無之即斷壁殘珪么弦子韻要能拔衆無不留名淚眼不晴蒼煙叢裏龍城小兒女之名且有千古矧其他乎花國才部次長朱小芳者幽嫺貞靜若出大家貌固清麗凝脂若玉端穆有容見者謂似瓊宇仙子坐萬花醜醜中非復浮姿塵質也性故好文銀牀麝枕間時有素書端簡妝室中珊管琉匣楚楚列眉端暇輒作楷書神似十三行才識上人議論風發英語謾謾其心固不屑屑乎脂囊粉盥間也尤擅西國文字客有語此者姬每與酬答玉音琅琅若鶯簧之出谷大珠小珠錯落貫耳旁侍咸莫辨斯尤春塲之逸韻情國之奇馨也已

外史氏曰小芳之才具嫩矣上矣客有稔者謂其心至鬱恆於月下雪涕春黛不展若有奇抑娟娟清宇故非隨波者流笙瑟十里中甯有驩忻之地蘭樹當門鳳棲枳棘我烏能無懷哉

明皇新曲製凌波一度歌聲起愛河舌底氤氳香未減孽兒煙花債媚多(桐花)



張瀛仙



紫鵑

惘然立到鏡屏邊體態溫存一見憐添個紅情作伴侶金樽檀板玉堂仙(桐花)

亭短亭長去路遙南湖烟雨悵迢迢阿儂斜倚春風裏可憶當年弄玉簫(桐花)



綠陰庭院綺窓開玉笛聲中望落梅倚到已紋欄曲曲凌波微步幾徘徊(桐花)

影玉氏第高長院院政參國花



高第小傳

(野鶴)

新○世○界○花○選○榜○揭○出○衆○意○外○者○二○一○菊○副○統
 一○高○院○長○菊○副○統○初○無○意○於○逐○鹿○得○袁○公○子
 巨○資○遂○踞○副○座○夢○湘○閣○主○已○先○我○言○之○今○且
 登○極○峰○矣○高○院○長○初○聞○花○選○事○起○思○得○一○位
 而○未○能○也○蘇○紳○某○公○慨○然○市○票○五○千○投○之○榜
 揭○名○振○生○事○遂○日○上○矣○高○爲○響○屨○廊○邊○人○能
 至○媼○姪○肌○理○微○豐○高○粧○峨○峨○秀○奪○萬○人○近○人
 白○香○亭○詩○所○謂○媚○態○盈○青○軒○妖○翠○奪○紫○宮○者
 不○管○爲○高○詠○也○初○樹○幟○永○平○安○紅○樓○天○半○笙
 歌○出○雲○外○往○來○者○大○半○豪○奢○子○弟○一○樹○馬○纓
 黃○驄○滿○繫○焉○去○秋○遷○會○樂○二○得○一○雛○應○徵○政
 由○寧○氏○祭○則○寡○人○仙○袂○高○峯○非○復○吳○下○舊○蒙
 已○外○史○氏○曰○上○所○紀○咸○去○歲○事○也○今○聞○高○已○改
 花○爲○葉○矣○絢○爛○之○極○歸○於○平○澹○高○其○能○知○機
 而○勇○退○者○耶○楊○掌○生○曰○此○中○人○不○過○五○年○爲
 一○世○綠○鬢○風○凋○紅○蟾○暗○換○及○此○芳○華○而○不○知
 惜○直○自○棄○也○已○吾○傳○高○第○彌○復○愴○歎

雲 湘 洪



畫錦堂前飛燕子

天香亭畔識鶯兒

自從一度琵琶曲

檢點青衫有淚絲

(桐花)

影玉氏琴柳長次部品國花



楊柳腰肢弱
 不禁風前欲
 舞態輕盈琴
 聲不調湘江
 水何處勞勞
 寄遠音 桐花
 竹欄杆外留
 芳跡倩影亭
 亭笑出神燕
 子伯勞身世
 事可憐蟲是
 可憐人 桐花
 近水圍欄綠
 上衣短長亭
 子夢霞飛釵
 頭白燕尋常
 見珠館飄風
 緩綏歸 野鶴

柳琴小傳

(野鶴)

海上名花萬蕊如春雲。籠鷗奇麗不可名狀。又如人桃花源者。花明柳密。卽之無窮。然歌板遏雲。映姿掩月者。往往有之。而欲求秉賦貞嫺。淵默自喜。則鳳毛麟角。邈乎其不可多得。若柳琴者。斯卓立特異者也。柳琴本吳江產。烟水分湖胎。此麗玉母亦良家子。困於饑餒。遂入春塲。雖朝習歌聲。宵薰絳袖。然芍帳孤衾。么弦獨豔。心未嘗能自安也。前歲來滬。栖栖道路。舉目黃塵。無可托足者。遂去明聖湖畔。旣而復來滬。初樹幟福致里。繼遷汕頭。路瑤眉羅襪。飽歷風塵。年猶不過十六七也。有某公子者。乍觀而悅焉。朝夕過從。遂訂相知。宵闌燈定。姬告公子曰。身不幸。乃墜重淵之下。然夙飲義訓。備歷塵苦。擇一而終。固所願也。果公子不我貳者。願以此身爲託。公子諾之。時將供職津門。邂逅多日。一車北上。絮語未竟。俊蹄乍動。輪塵潑眼。驪唱棘心。姬貯望燕雲。未嘗不黯然雪涕也。花國定鼎。姬得品部。次長席時。方臥病。凝玉却脂。愁蛾蹟翠。西風簾捲。人比黃花。遂遣琴第代焉。

外史氏曰。柳琴固知書能作端楷。微辭古義。往往辨之。客有稔者。謂端暇。輒手一卷。低眉細誦。尋復輟書。歎愴。悅若有所失。知其積感深也。古語曰。蘭以香自薰。膏以明自燒。柳琴其曷哉。毋慵紅悶翠。以自薄其生也。

花國出品部長花媛氏與蘭雲深處合影



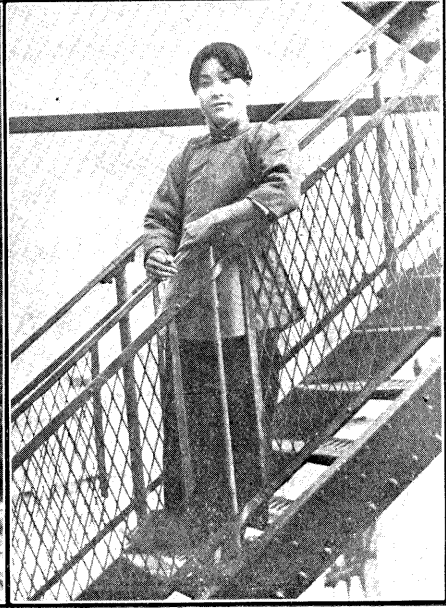
一○寸○芳○心○
 竟○不○塵○
 寫○梅○手○筆○
 管○夫○人○
 雪○香○霜○節○
 人○人○羨○
 莫○學○當○年○
 劉○采○春○
 (桐花)



高 翠 玉

陳小鳳

宿雨沈絲 秋夢碧照 夜瓊枝舊 向仙塔植 可索梨雲 無氣力青 懨又遞春 消息遞大 月紅星行 未息舞袖 鳴風更寫 晴顏色箏 舌悽糜心 惋惻冷香 如絮迷瑤 席調寄 蝶戀花 野鶴倚聲



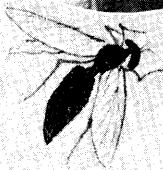
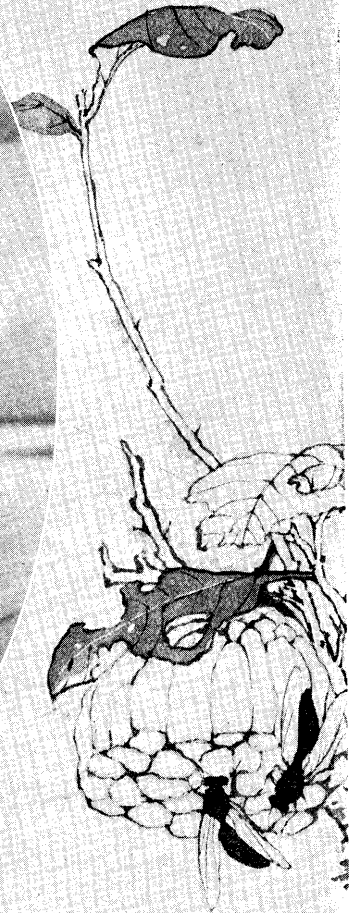
丹閣飛梯望欲仙青鸞無語整金鈿靈風夢雨蘭香下爭信秋江月化塵(野鶴)

貝錦

曲檻漾晴雲玉缺飄芳絮烏龍眠未穩幽花共無語(野鶴)

雲 月 張 蘭 紉

鐘 金 小



(燕子)

詩。蘋。自。比。與。捲。時。月。一。絲。鋪。寂。
 記。賦。黃。黃。簾。鎖。勾。柳。寞。
 艷。飄。花。羞。眉。新。萬。銅。



花 國 花 政 長 文 衷

文衷小傳

(野鶴)

天既誕人以美姿殊色冲致麀邈秀氣所鍾必不秘之於大家貴閥亦必不老之於山巔水崖是故文君獨處感
鳳歌而宵歸西子浣紗捧鴛牒以入侍豔聞遐播千古慕之海上伎人文衷者亦天姿也楚腰便娜秋水微波收
山翠於肩頭化春雲爲綺絮防啼防笑微露深情亦俠亦騷獨裁芳思粧故娥麗望之如臨春結綺中人造其闥
者芬豔滿眼密帳珍珠絡溫幃翡翠衾不啻爲姬詠也往歲曾適政客某公畫入丹青東風莫動金鈴深繫春光
有主矣無何某公忽復納一姬深懷綺德移潤他人姬坐臥子影伊涼難守念往日銀檣翠板之盛不能無懷於
是拜別蕭郎重登綺席初在福祥里得一雛鬢名金鴻仙應客去秋遷福裕里易名文衷雲蛾淡掃親侍芳樽宵
定筌寒猶見華轂如雲擁粧過市也今歲又移入清和張比穠春平亭釵黛六朝遺韻庶幾無替矣乎

影小雯晴事知務花國花



桐 昏 月 國 大 冷 風 己 秋 魂 總 欄 倚 存 太 態 美
 花 黃 裏 觀 信 捐 扇 斷 杆 遍 溫 度 人

影玉之氏寶寶王督都坊春迎



(桐花) 衣換背同得燕飄肥態豐 (花萼) 囊眉誰猜紅池倒郎衣着
 五鑽醉瓊飛零身玉肌 少信猜叮塘影百俏個
 銖偷月筵記作世環賦 智蛾守囑憐入花女玄



情 憶

薛飛雲

一刻千金

標格清芬姑射仙
凭闌底事故流連
千紅慣領春消息
那得如卿自在妍
花萼晨粧顧影自徘徊
絕代丰姿薛夜來
曲曲欄杆亭子畔
濤箋細寫美人才
(桐花)



萱蔻梢頭月上遲
風前執卷一沉思
司勳中酒歸來認
疑似楊妃病齒時
(花萼)



第 好

好第小傳

(野鶴)

花國副都統好第者亦嬰嬰殊艷也。寵柳能攀，歛波欲語，慧慘仙黛傾絕。一時初本名好好，後遷居仁里，始易今名。芳幟乍標，春譽四溢，馬櫻花下時見黃驄蹄影矣。嶺南胡某邂逅相值，輒復忻歎，遂日日過從，花唇送酒，筭舌鳴春，鳳脰一燈，昭澈雙影。胡故巨賈，能斂多財，慷慨揮金，時有布衣百萬之概。好第亦穠語延歡，藏肌索寵，憐愛之懷，匪所不至。藍田日暖，滄海珠圓，鳳闕仙雲碧城，十二春橋，夜月眉樣，初三在好第，固引翩鳳於碧枝，胡亦將收珊瑚於鐵網，兩情浹至，議且定矣。他日者五湖煙水，比諸鳴夷，雙槳桃枝，庶幾子敬，古今人艷福，何遽不相及哉。

哉。

影小蓮碧與閣蘭雲小

影小喬小金事知務花

携手園林作勝游
喬妝恰合美人儔
憐他甚裏雙雙影
可譜黃金第一樓
(桐花)



一籬月色一欄花
秋水傳神顧影斜
姊妹含葩新豆蔻
金樽檀板作生涯
(桐花)

乞巧迎姑意緒闌
賞花小坐怯衣單
儘他春水池塘綿
莫作痴人着意于
(花萼)



菊○綻○楓○凋○秋○院○靜○開○着○紅○窗○風○襲○羅○衫○冷○繡○幙○欲○垂○遠○未○忍○銀○蟾○漏○入○纖○纖○影○
 香○國○飛○傳○新○畫○本○艷○態○驚○鴻○羸○得○人○爭○認○綠○鬢○雙○垂○紅○玉○映○鳳○梧○小○字○朱○鈴○印○
 調○寄○鳳○樓○梧○
 (燕子)

樓 梧 鳳

文 綠

花務知事小月仙



小隱花叢讀異書風塵飄泊近何如堅金身價須珍重總有人量十斛珠

(桐花)

花 國 都 督 花 月 痕

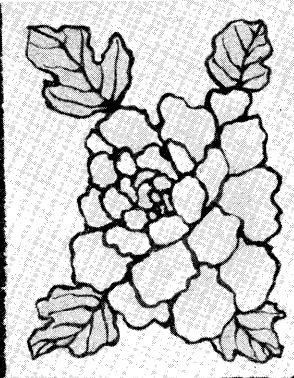
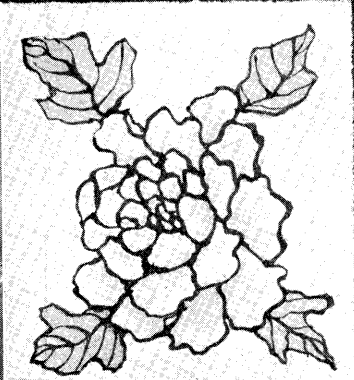


(稚 仔 樓)

落 爭 好 憑 大 英 幾 環
桃 傳 才 仗 足 俊 分 肥
花 劍 思 羽 誇 眉 差 燕
底 底 瑋 環 痕 瘦

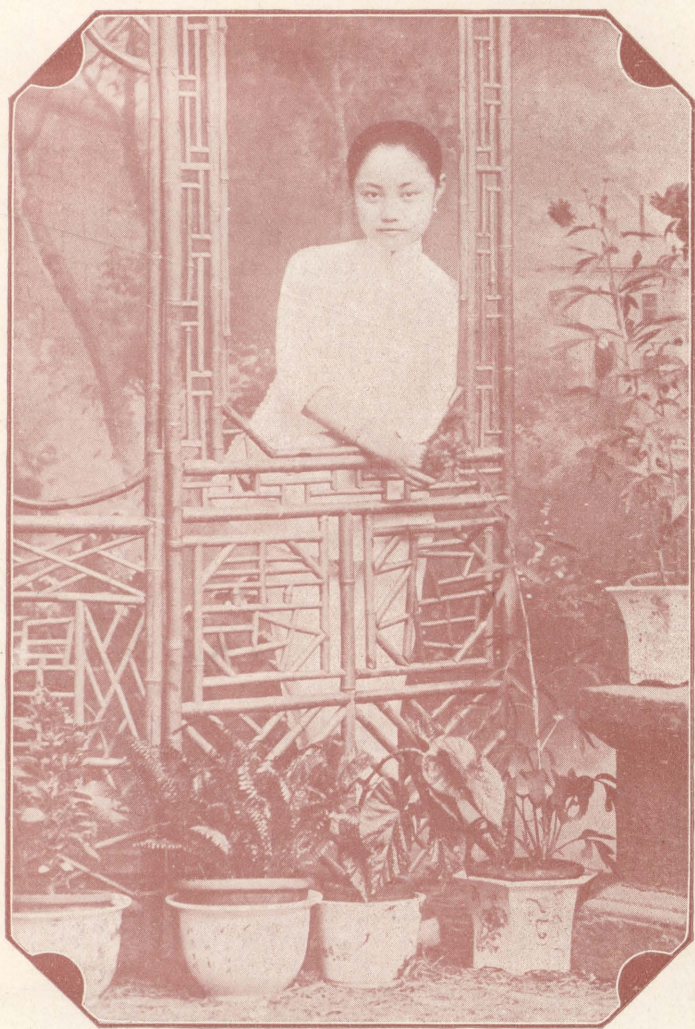
(桐 花)

杜 可 顏 呼 太 花 水 月
采 是 如 之 溫 前 樣 樣
秋 當 玉 欲 柔 鏡 愁 聰
年 出 底 明



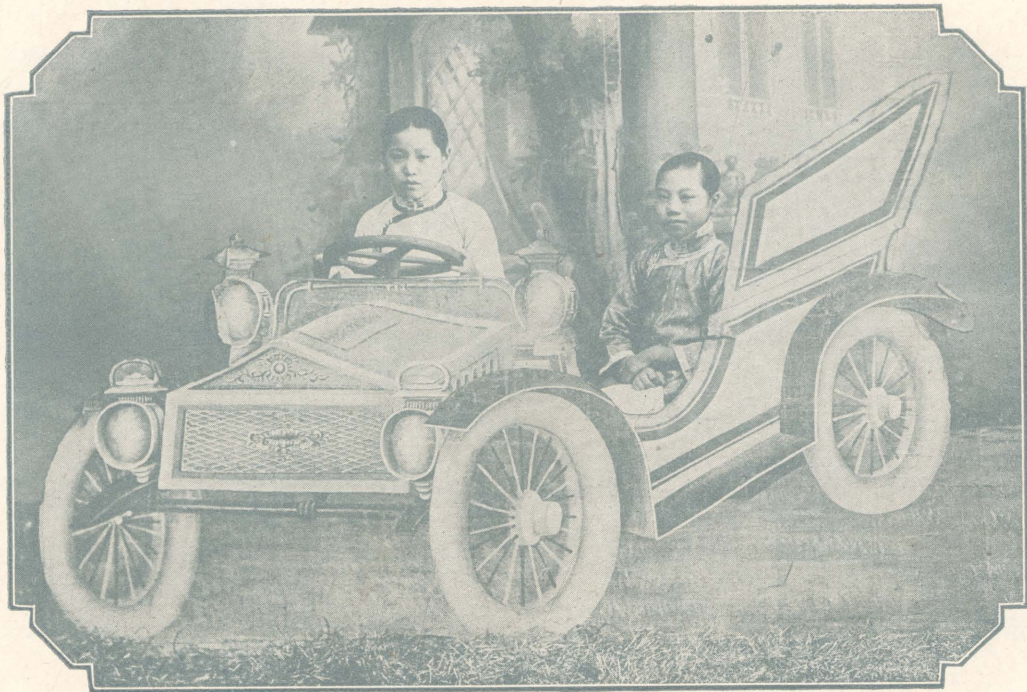
玉筱政參國花

如雲徐事知務花國花



花 瓊 督 都 國 花

花國參政院參政留美君玉兩氏之合影



一雙姊妹玉玲瓏
芬馥蘭膏人似玉

手挽香車乘晚風
香薰寶帳記芙蓉

(桐花)

君玉

夢湘閣

王質甫之寫紅娘曰：鸞伶祿老不尋常，我固聞之矣。天下好女子定應有一雙利眼，玲瓏四映，流電飛波，所謂利眼是也。天下好女子尤應有一雙毒眼看人，可以看殺衛玠，看事可以看徹中邊，所謂毒眼是也。若君玉者，庶幾有焉。君玉初名貝錦，張榜於清和坊，卽方馥所賃攤也。年才三五，圓臉融霞，長眉凝翠，風格天然，而婉約可人，對人恆默，不作語，似柔懦，足憐者。余於丁巳夏一見之，清和坊亦衆人遇之。云爾旋聞浦左某君與之宴，好踏歌聯臂，暗效橫陳，事爲假母所聞，頗生詰責。某君慨然有量珠之意，而矯夏已臨，節序將換，姬亦下幃自守，以待某君而已。顧某君請於家，未得允事，且中止。姬翠樓凝睇，鱗羽杳然，不得已，重張榜於樂餘里，字曰君玉。然猶時時造燕子所詢，某君踪迹既已絕望，則泫然欲絕。七月朔夜，余造燕子許復與姬遇，視其眉宇，清整中有英氣，談吐揮洒，婀娜中含剛健，與前迥若出兩人也。始洒然異之，旣張榜，名亦日噪，余友東吳暱之，逾恆日者，置酒召余，姬今茲所居，則曩者湘蘭主人之故舍也。姬微知余與湘蘭事，復視余神宇，爽然若有所失，則微笑曰：舊燕歸來矣。亦有室邇人遐之感否耶？其慧黠如此。

花國才部總長笑氏閱書小影



到畫中
 分得
 紅塵
 嬌娥
 廣寒
 此身
 造化
 月樣
 窗櫺
 付誰
 一編
 春事
 去日
 漾薄
 花絮
 繡文
 青銅
 香羅
 寒鴛
 雀子
 羅子

(桐花)

(野鶴)

花情事知務花



名◎重◎當◎年◎西◎子◎湖◎
紫◎雲◎歌◎舞◎慣◎臨◎臺◎
慙◎慙◎一◎種◎天◎生◎媚◎
縱◎有◎神◎工◎畫◎不◎殊◎

(花夢)

瓜◎山◎春◎色◎淞◎濱◎豔◎
宛◎轉◎新◎鶯◎第◎一◎聲◎
恰◎似◎海◎棠◎初◎睡◎起◎
看◎他◎情◎思◎未◎分◎明◎

(桐花)

飛
燕
鴻



蕙 若 林 四 娘

蕙○若○浙○東○人○姓○桂○良○家○女○也○纖○削○頰○立○風○致○秀○曼○澹○粧○嬾○髻○不○自○矜○持○而○特○明○艷○可○喜○性○慧○辯○工○雅○諧○待○人○和○婉○有○犯○之○者○率○置○弗○較○某○日○遊○新○世○界○別○院○房○侍○曰○老○二○者○嫉○蕙○若○甚○傷○以○惡○語○蕙○粲○然○弗○怒○亦○弗○辯○人○服○其○量○焉○知○書○尤○善○與○名○士○遊○處○微○吟○低○諷○似○有○悟○入○而○其○姊○才○辯○尤○著○姊○曰○舊○因○故○人○清○河○生○侍○姬○也○年○事○差○長○而○丰○韻○故○未○甚○減○恆○作○男○子○裝○貂○冠○長○榆○個○儻○飛○揚○猶○無○與○比○清○河○奔○走○湖○海○風○塵○顛○賴○殆○不○可○堪○時○得○其○調○護○賴○以○少○安○旋○清○河○佐○浙○財○廳○幕○書○記○翩翩○車○騎○煥○澤○聽○歌○命○酒○倦○于○酬○接○遂○得○渴○疾○臥○醫○院○中○者○數○月○而○舊○因○溫○煦○問○疾○日○侍○其○側○未○嘗○間○也○一○日○因○弗○至○獨○遣○二○侍○者○來○清○河○詢○因○居○室○何○作○侍○者○半○跪○啓○夫○人○雀○戰○酣○故○無○暇○來○旋○密○啓○曰○爺○從○政○省○垣○幸○恤○令○譽○蒙○萬○死○敢○以○聞○清○河○赫○然○力○疾○返○邸○撫○舊○因○曰○我○病○誠○劇○行○當○歸○而○父○母○正○首○邱○矣○子○盍○行○自○爲○計○幸○重○生○相○見○有○日○也○舊○因○亦○微○悟○遂○趣○裝○行○止○於○海○上○未○幾○清○河○去○職○漫○遊○至○滬○而○因○已○重○墮○平○康○矣○酒○酣○嘗○折○簡○召○之○悽○道○勝○常○斂○怨○爲○歡○而○已○清○河○笑○曰○曩○者○我○小○婦○子○今○伎○視○子○幸○爲○我○更○歌○一○曲○來○聞○者○慙○然○以○清○河○爲○善○自○解○也○新○世○界○花○選○成○蕙○若○被○選○爲○清○和○坊○花○政○長○

樓 燕 飛



(野鶴)

紋

鴛鴦護水

兩兩鴛鴦

語

誦西崑

軒眉暗

窻

麝共氣

錦簾香

暝

欄醉夕

鬪鴨迴

飛燕樓飛燕鴻合傳

(野鶴)

花國民和右知事飛燕樓飛燕鴻姊弟也瓊枝並照絳樹雙榮姊修眉入鬢便娟有致鴻尤輕麗明珠擁髻微笑
嫣然淡粧特立靚媚可念掌中作舞殊不愧其名也桐花詞人各贈以詩曰綺筵歡笑太玲瓏春觸眉峰皺曉風
錯怪海棠無氣力一枝閒倚曲闌東(上飛燕樓)爲憐花事一春忙燮素櫻桃倩女粧窺煞隔簾偷語處輕如飛
燕傍紅牆(上飛燕鴻)又某君亦贈以詞曰鳳屏愁鎖傍一天香氣春人無語玉箏量怨蠻箋題恨者般心緒綵
簾落日紅燕倦翔雙羽念梅粧無限仙風柰宵來海棠如絮紅雨暗吹還住綺雲冷酒波醉甚水竿啼徹琳宇瓊
樓仙槎天步誰信風中景明鏡裏暈霞安駐觸枕底金釧低拋梨痕和夢雙墜調寄尾犯海思霞愁玉鬢香怨此
中有人呼之欲出已



影合樓語黛與鶻紫小名現玉黛林小

影玉氏英蘭政參國花



提柳青青
 舞細腰
 桃花灼灼
 雨爭嬌
 羨他身是
 胭脂質
 此日風流
 襯錦袍
 (花夢)

畫欄杆外
 鳥聲柔外
 無恙東風
 上翠樓
 壇坫一聲
 珍重起
 不風流處
 是風流
 (桐花)

花國貌部次長夜明珠氏玉影



爲○狂○花○一○約○鳳○見○欲○
 春○風○落○例○晚○尾○天○從○
 忙○總○去○芳○涼○羅○粧○清○
 是○是○臺○輕○淡○

(野鶴)

一○垂○手○未○花○花○願○意○明○薛○疑○
 (○桐○葩○中○敢○果○枝○他○徘○珠○是○
 花○未○折○開○舍○比○折○徊○一○來○前○
 放○枝○一○差○取○寸○身○

夜明珠小傳

(野鶴)

鴛鴦湖畔烟水。舊媚芬郁。氤氳於是。遂產夜明珠。出姬本出小家。父執豆腐業於新陸市。上蓬門。夜月鷓鴣。西風海國。穠春初未涉。跡然光華。道上姚冶。天成譬之豐城。雙劍雖在重淵。而光氣日日。獅霄漢間也。家既不。振轉徒來滬。遂樹豔。轟於三馬路。春黛乍展。秋波始流。紺袖香濃。高鬟雲擁。紅星摘爲寶珮。海濤和其鳴。箏華車一顧。萬人回首。飄飄乎其仙之人矣。性故端莊。淵然有大家風範。每酒圍應召。隅坐無言。釵黛眩麗。端凝若天神。冶客至不敢平視。迨蓮漏宵歸。錦帷香燼。重幃深下。時復有白水橋梁。獨處無郎之概。今歌樽無恙。月板依然。而占巢注牒者。固未有人也。友人桐花詞人嘗曰。餘杭小白菜。父執豆腐業。而竟產絕色楊乃武一案。艷譽溢大江南北。今夜明珠復同之。是殆天之產麗人。多在塵汗圭竇中歟。明聖之波。鴛鴦之水。前後掩映。各有千古已。

玉璫絨札吐珠

獨擁鶴裘未忍歸



知否夜闌人乍倦

漫天風雪叩朱扉

(蓮儂)

花 國 花 務 知 事 榴 香 館



雲青葵

雲湘葵



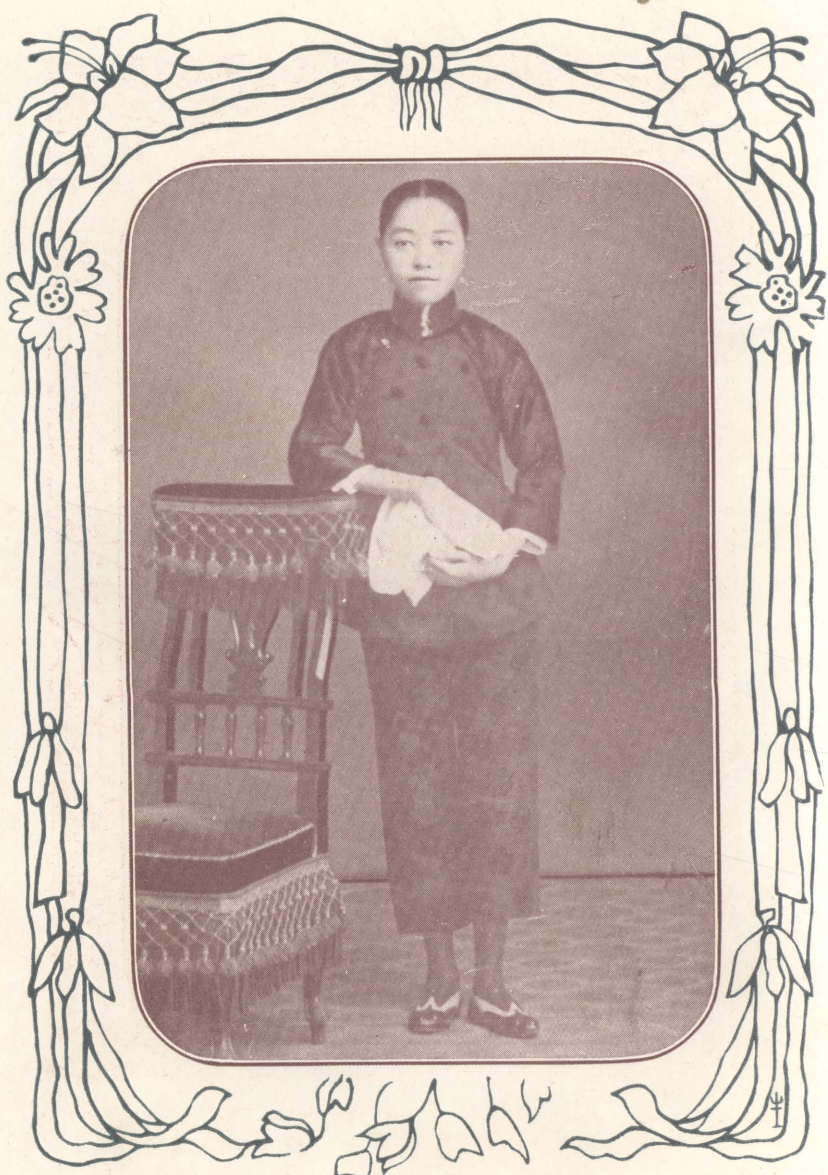
曼 君 素 娥

琴

素



海●棠●花●下●
綺●窗●明●
細●數●相●思●
漏●已●更●
不●到●天●香●
亭●子●畔●
漢●家●飛●燕●
一●身●輕●
(桐花)



冰 鑑



君 曼

雲雅高

仙文筱



樓情怡

閣雲青

(身) 稍 自 同 花 花 原 春 華 豆
 (桐花) 穩 有 身 莫 人 是 折 不 蔻
 稱 龍 世 問 看 惜 花 解 年

筱文仙小傳

(野鶴)

自來好蒔花者大抵咸重視黃翰東籬躑躅西風憔悴清英淡玉往往遇之於詩歌誠以清標特立自致於塵埃之外風來無言暗香微動靜對默觀雖姚黃魏紫繁馥爭拂亦無以過之也花國參政筱文仙癯瘦若不勝衣而秀逸天成冲致簡穆月底冷艷大異穠枝擬之於花固黃菊也平生以歌藝得名珠喉過月高響驅雲紅氈氈上時見驚鴻靚影焉今樹幟三馬路斟酒餘晷必究聲音夕詣書塲鬪技鴻絃乍張風歌始作靡麗高逸響在層霄聆者咸擬之漢宮仙樂玉宇天箏飄乎若同致於九天玉霧中也纖姿得此信可尙已

外史氏曰文仙固以歌名齒亦漸長前歲有一兒蘭挺玉茁今且依膝學語矣文仙酬對之餘嘗撫玩之寵護倍至神仙之姿鸞鶴之骨不讓玉溪生之自張也去歲花選榜定夢湘閣主貽以聯曰微雪文窗金鑿落曉風仙樂玉參差綺逸恬渺庶幾稱其人乎

高雅雲小傳

(野鶴)

花國日新里都督高雅雲亦一時殊豔也態輕娜如燕翼引風膚若明玉雙眸翦剪掠秋水霞頰凝脂媚笑如花能令公慍公復喜不讓揚州小雲也舉止尤灑落銀箏初月瓊唱四筵客爭引重之初與某某締交相得甚夜光雙醉絳袖交携鸞屏幙間時見有依依影焉某固有舊好花某亦張幟春場中至是竟棄之不復盼香銷燈定花某心未能忘也既稔某與雅雲事則大邁偕多人於夜午至雅雲秘園時則宵深月午銀缸不輝芍帳芙蓉微聞棠息而已雜聲既作花逕挾某某去且毀雅雲室中奩具脂盒成塵明鏡碎月雅雲知不敵僅有雪涕自是春雲一碎子影柄皇久之不能自安遂與沈某睚雙情淡摯踏歌聯臂廿六鴛鴦一雙蝴蝶春光十萬復被伊人占盡矣某某微偵其事重造雅雲家桃樹千華劉郎重到稱歡索笑將以復入幕也雅雲滄海曾經冰鑑已澈遂却焉自是某某與沈某仇視甚力後有排解之者事始寢雅雲亦雙安之今歲遷民和里

外史氏曰雅雲固妍麗尤長酬對居恆與手帕交往還出入酒舍劇場無虛日以是姊妹行咸樂就之去歲冬製貂桃袍直百餘金見者神眩是亦可謂豪也已



高麗娟

安樂里花政長小金紅氏玉影



(桐花) 腸。累。溫。德。年。定。長。書。獨。香。骨。織
 斷。人。柔。趙。是。耐。坐。自。織
 終。合。當。漏。攤。生。媚



三十一

女 良



玉 書 金

花 國 參 政 蘇 媚



臨春樓閣燦明霞
的是風塵張麗華
誰爲後庭新譜曲
一枝玉樹已生花

(桐花)

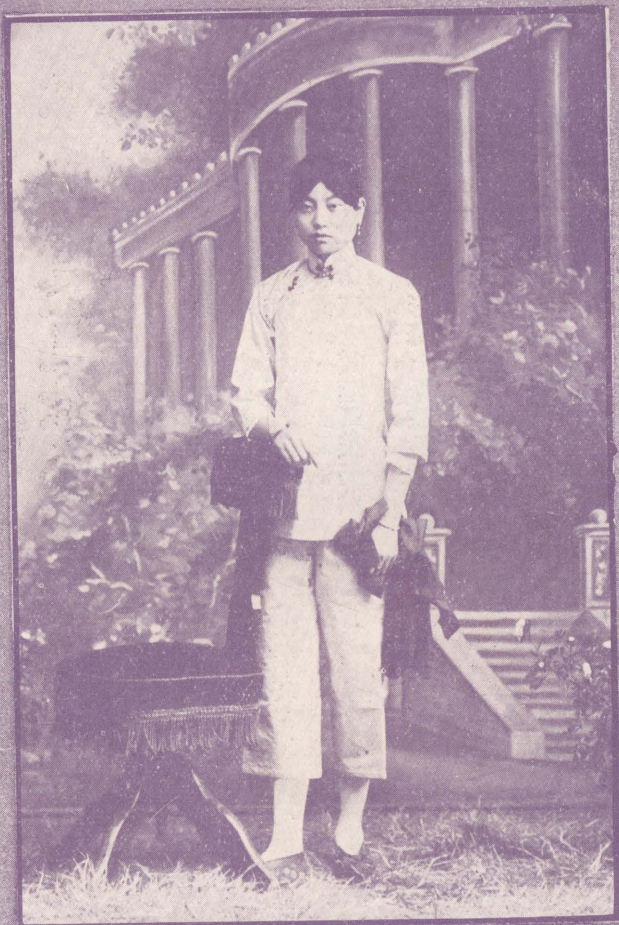
前身敢是顧橫波
翦水雙瞳見綺羅
休道哥哥行不得
勸君莫唱惱儂歌

(蠶隱)



姚 第

影玉氏仙菊花使閱巡國花



(桐花) 秋。階。立。色。半。分。流。東。絳。子。家。恰。
 滿。盡。真。他。亦。幃。詩。是。
 院。花。顏。一。風。裝。婢。鄭。

花菊仙小傳

(野鶴)

麗麗所主人以演劇負海上重望尤能文章伸紙萬言極寫末俗險詭之事讀者咸咋舌稱歎端居與客晉接語必以誠藹藹乎其古君子也既邂逅酒次迴車回巷於是賞識花菊仙菊仙爲花國參政貌幽麗娟婉若不勝羅綺圍巾淺睇芳翠嫣然以是人咸以綠萼梅稱之擬其神寒而骨高也麗麗所主每徵之侑酒夢湘閣主見於席次遂作菊仙曲以貽之其詞曰我年十七客京師東華塵土沾衫袖宓枕留香夜夜聞鈿車碾夢朝朝走就中梅影最清絕翠袖天寒人獨立秋水微波酒始行天花亂落歌方歇對梅醉月曾幾時驚弓倦鳥思南枝歌衫舞袖音塵絕渭樹江雲兩不知歸來落拓申江上賃酒鷄裘仍曲巷劍氣簫聲日以沉珠喉玉貌空相向昨者相携入綺筵明燈如水酒如泉天邊瞥下驚鴻影海上今來姑射仙人姓氏花團簇孤芳冷艷人如菊曼暎修蛾總入時冰肌玉骨光難囑雲鬢半偏絨帽重櫻唇微綻脂香送小坐無言愁絕時元和驚歎情爲動走馬看花雜屐羣十年綺障我曾聞可憐已與微之似除却巫山不是雲見卿祇悵相逢晚還汝明珠淚如霰付與工愁老鄭度東風珍重金鈴萬又海上雜事詩云黃花簾捲試天風人在無言淺笑中戎氈戎韉春錯落定誰紅燭照房櫳亦爲菊仙作也海棠色好顯於東坡小紅曲高蕭和白石菊仙其何幸而獲此歟



娟 彩



玉 如 花

彩娟

夢湘閣

彩娟金閨產也。工愁善病。春晴衣銀狐手椽筒。頸花巾猶呼寒。弗置視姊妹。行皆輕裘矣。傳以爲笑。雖然人實柔媚。而愿交久者。恆稱之貌娟。秀而廷。瘠曉粧慵起。殘脂初傾。猶想像。芋蘿捧心時也。居會樂里。與湘蘭主人過從。最密。湘蘭質直。無城府。娟亦如之。故訴合無間。言湘蘭垂行。娟賤之。江樓凄然出涕。殆不能任。娟有所善。清河生工爲小詩。曾寫影事。張之幪幅。附錄於此。其一。輕羅乍換晚涼新。團扇微風散麝塵。最是畫簾銀燭底。浮瓜時節破瓜人。其二。紅螺盃小峭寒輕。梨頰春潮取次生。最是夜來初醒酒。盈盈纖指破新橙。其三。閒拈銀管學鴉塗。心性嬌痴略憶渠。最是夜來無一事。燈前側髻認郎書。其四。閒愁密意兩難支。小語偷防鸚鵡知。最是調停無別計。自拋啼眼擁衾時。其五。釵盟鈿約兩蹉跎。駭雨驚風取次過。最是慰郎無別語。風波歷盡是安途。其六。嬌痴情性許誰知。一徑萱花暗雨吹。最是檀郎勝阿母。春寒如水擁衾時。其七。投懷嬌燕忽分飛。玳瑁雙棲計已非。最是欲言還未忍。願郎萬里早成歸。其八。別因棄置更情親。隱語猶應記會真。最是叮嚀無別語。莫須憐取眼前人。其九。蠻金約指縮離情。孤館霜清夢不成。最是施郎詩句在。淒涼今日似他生。

花政府顧問停針樓玉氏影



天涯滄滯
謝秋孃
此日題名
記侍康
載酒江湖
思杜牧
飄零怎不
怨東皇

(花夢)

亭亭玉影
綺筵前
蘇小錢塘
事可傳
祇要信他
回首顧
五年前事
十分憐

(桐花)

第 蓮



如此丰神
入畫觀
錦衣繡帶
上長安
江湖賣技
知多少
未可名花
一例看
(桐花)

新 民 女



爲憐時俗
儉梳妝
小坐攤書
興未降
不是琴絃
新改調
此身未遇
楚襄王
(桐花)

情

紅



(桐花)

小明月鉛妝亦儂態半
 杜月華臺神家更掩
 鵬簾氣滌仙雞妍朱
 櫳盡犬門

(野鶴)

有不知花紫作來未淮
 風一佩珮午傍昇南
 煙門笑雙雙眠珠天仙
 外塔塔塔塔塔塔塔塔
 犬

花國參政院參政憐愛卿玉氏影



絕○誰○紅○玄○對○前○擁○瓊○
 代○信○闌○珠○芳○裙○萬○宇○
 (野鶴) 花○天○媛○照○華○身○家○仙○
 絕○誰○紅○玄○對○前○擁○瓊○
 代○信○闌○珠○芳○裙○萬○宇○
 (野鶴) 花○天○媛○照○華○身○家○仙○

(桐花)

楚○莫○伴○袖○聘○一○屬○紅○
 蓮○教○不○手○海○曲○章○紅○
 香○錯○語○倚○棠○春○郎○生○
 認○欄○風○死○

憐愛卿

夢湘閣

詩有之爾以車來我以賄遷又曰子不我思豈無他人曲狀淫奔可謂至矣勾欄曲院綏綏者皆是也夫孰則非見金夫不有躬者迺於是求靜女論燕婉乎而不謂乃有憐愛卿者愛卿姓方氏字巧雲金閨士人女也幼肄業於吳門之大同女學性慧辯得堂上歡會遭家難流徙至滬遂墮平康非其志也愛卿明眸皓齒肌理如玉吐語溫然柔媚無倫好讀書尤嗜紅樓及會真記繡榻錦裯間卷帙紛陳者皆此二書也歌觴既罷殘粧初卸一燈低諷若不勝情初張榜樂餘里名曰愛卿有沈某者固僉人特工內媚百計惑之愛卿年稚昧於知人鑑遽以身許之鷓鴣因依盡謝他客而沈以案被逮囚之狂狷愛卿則大戚洗謝鉛華幾有青燈古佛長此以終之意矣有勸沮之者輒怫然引鬢卿雙文自況幽咽而已聞者哀其志而憫其愚雖失身匪人然始終一節不可及也期年悲漸殺負累復重不得已更張艷幟於福祥里舊名之外冠一憐字亦不審其何取義也愛卿工度曲神似劉子餘心性悱惻易爲人愚至其天真獨抱鍾情一往則儕輩無與倫比終風且暴狡童多矣願愛卿善自保也新世界花選成被選爲花國參政院參政

蘭 媚



亭◎亭◎玉◎立◎
 湘◎簾◎下◎
 風◎度◎翩◎翩◎
 奪◎少◎年◎
 記◎得◎錢◎江◎
 花◎月◎夜◎
 歌◎聲◎和◎淚◎
 落◎珠◎絃◎

(桐花)

媚蘭小傳

(野鶴)

夫潯商蘆荻濕司馬之青衫花草蘇州結三生之幽夢百襖而下淚華如新從知水管風琴感人至易傳箋約夢雖死亦甘已媚蘭者錢江歌妓也舊名芸香靚妝鳴珮笑態如雲絳樹有聲青荷作鏡結畫舫於恬流起笙懷於蘋末一波淡蕩星月如流夜半潮來酬其笑語每白日常暮牛羊下括兩岸燈火齊高蟾輝徐下長笛乍起藕香暗動移橈而過見之者罔不神眩也既而興盡遂來滬賃居新閘路鴻興里香雲暗貯春色半藏久之生事不盛黃菊開時忽作冥鴻飛去瓊台過客過其舊居者都有崔郎人面桃花之感無何忽又樹幟福祥里鵲居乍奠芳譽頓高蕩子黃驄有不遠百里而止其門下者矣

外史氏曰媚蘭能歌得餘杭某教師授教師故以工劇名女弟子惟媚蘭一人傳經絳悵誦詩平堂可想見爾時姿韻已棲梧云

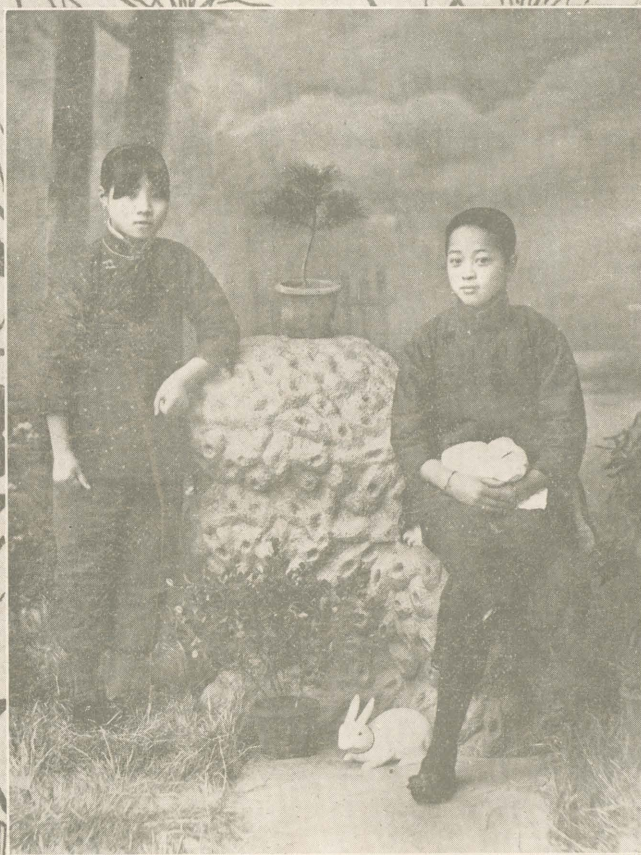


玉 書 金



花梨賽事知務花國花

影小之玉寶金事知務花國花



可憐虫
 分明蝴蝶
 藏得住
 金屋不曾
 入畫中
 倩影雙雙
 冠江東
 喬家二豔
 滿院香
 紅過薔薇
 胭脂色
 阿儂一點
 太淒涼
 美人身世
 本淡粧
 月底梅花

(花夢)

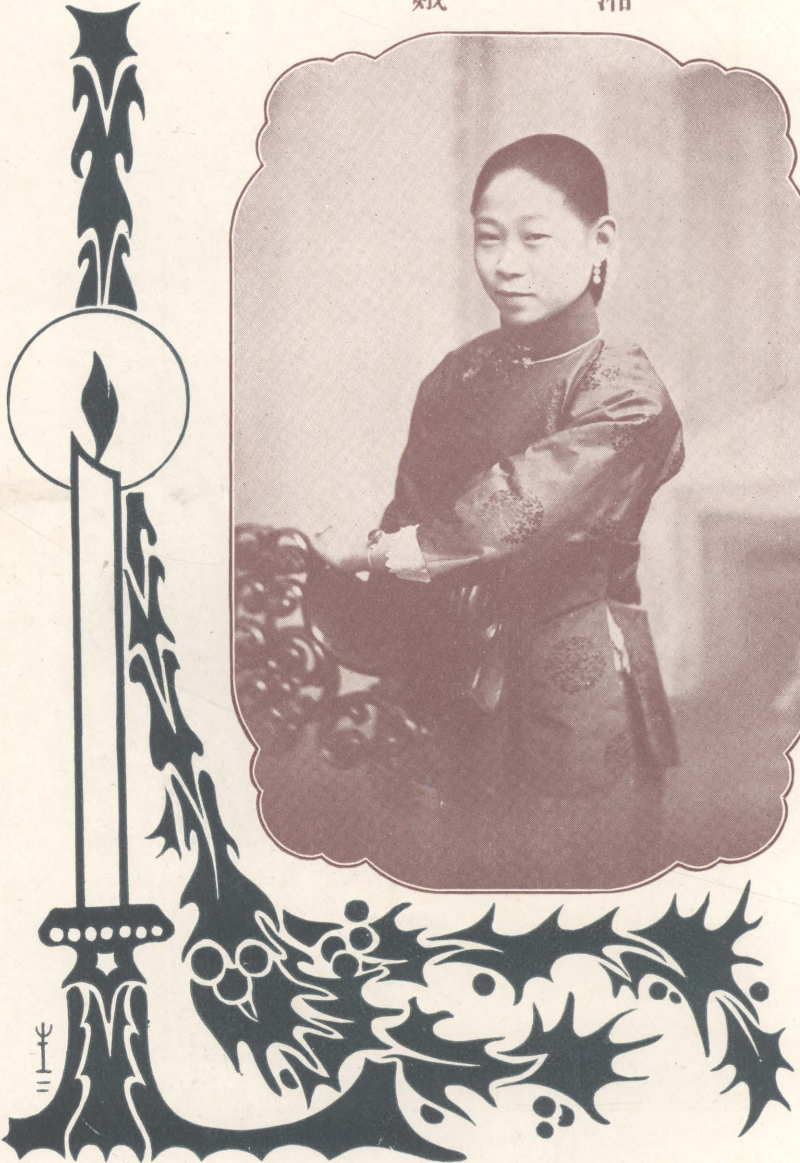
(桐花)

影又樓語黛使閱巡坊春迎坊和清國花



蒼涼(桐花) 自知身世總 柳色 莫見樓頭楊 女妝 黛比春山玉 斜陽 爲誰痴立對 公詩(花萼) 樽前爲誦定 習慣 天妬紅顏成 傷時 絕似靈簫持 蛾眉 忍教謠詠到

娥 湘



一○曲○琵琶○馮○
 小○憐○
 晉○陽○以○後○少○
 人○傳○
 湘○江○水○接○滬○
 江○月○
 分○付○東○風○紅○
 杜○鵲○

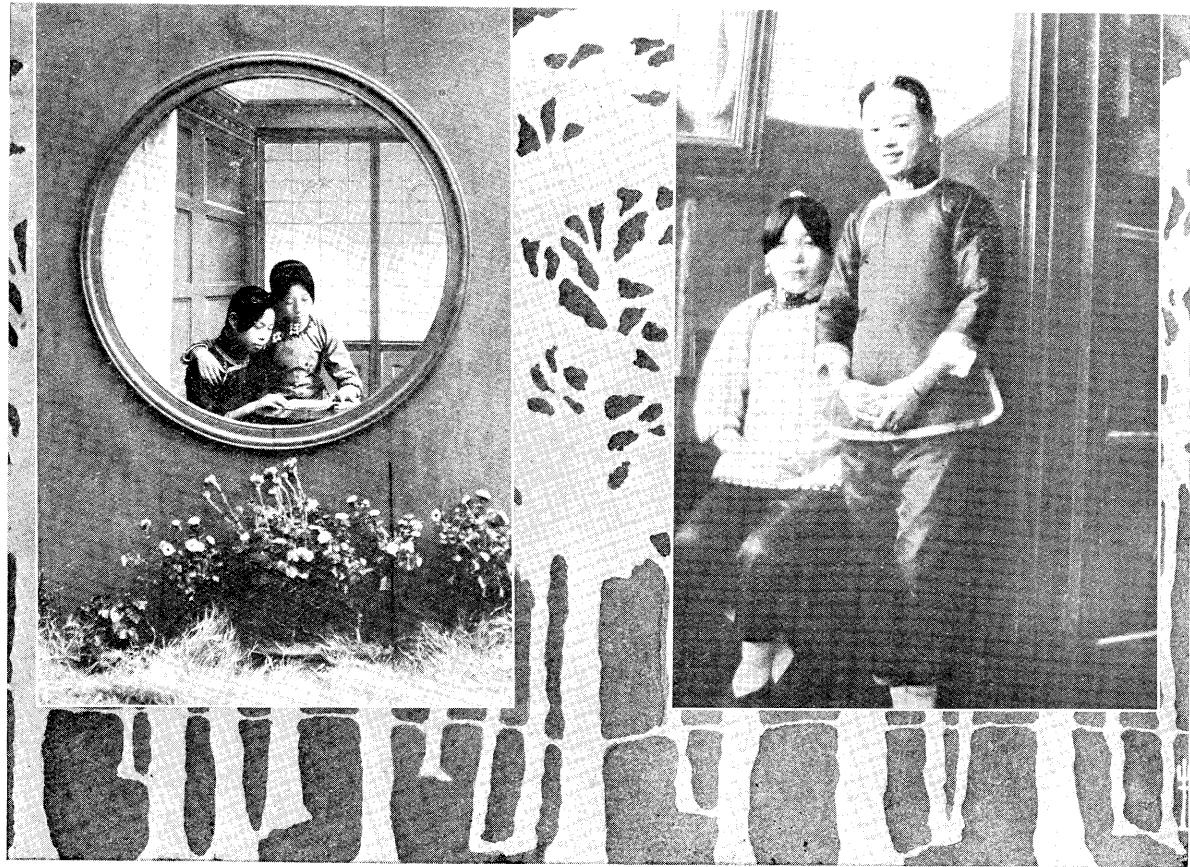
(桐花)



林 香 花



花國巡閱天使香別墅



兒五侶燕

情鍾

冰 鑑 琴 舜



玉 書 金 秀 阿 葉 冶

容 昭 賽



門前多種馬櫻花

恍似三山記曲家

綠滿鬢雲花滿鏡

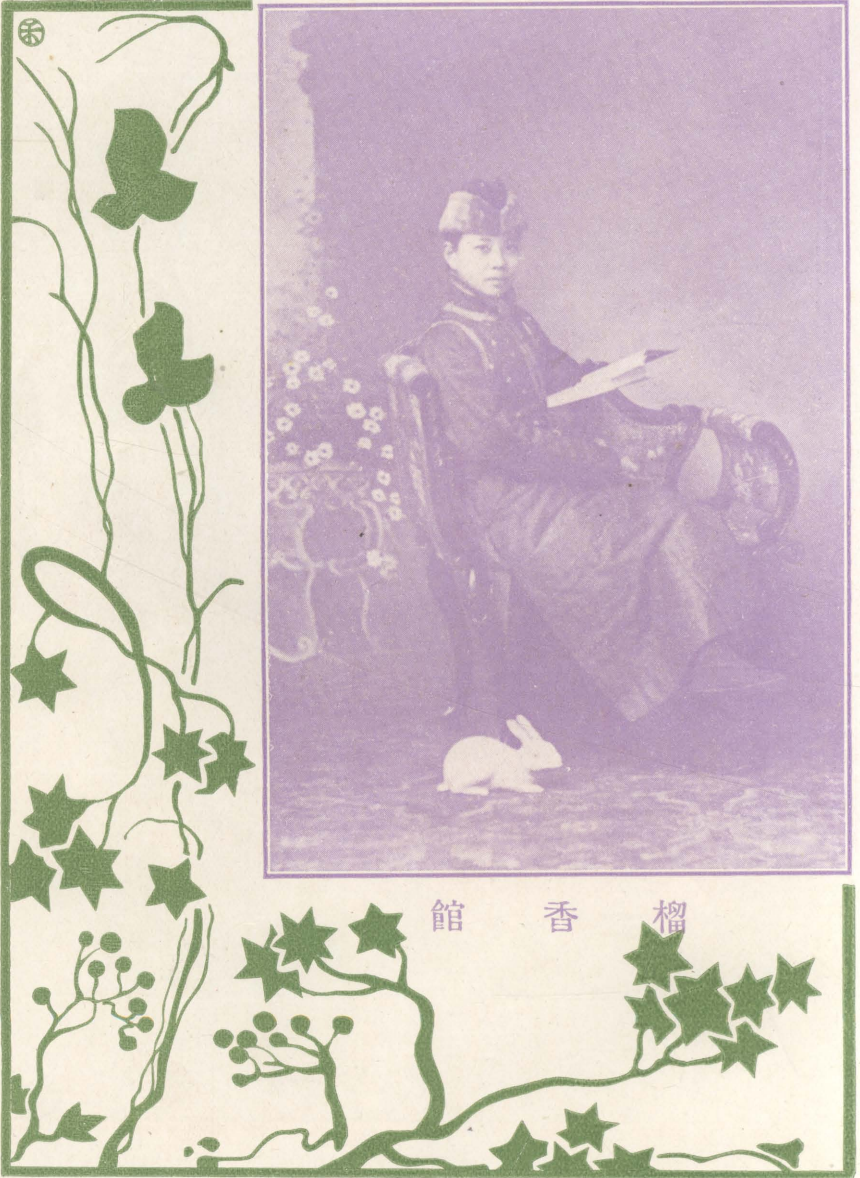
一身珠翠競繁華

(桐花)

天



榴 香 館





謝 月 英 謝 羣 芳 謝 寶 玉



雲 湘 洪

洪媛媛 寶 寶



孰憐清潔比
齊純
深下羅幃秋
節寒
輕鳳飛鸞嬌
姊妹
比肩常把畫
圖看

(桐花)



勤 蕙

蕙勤

夢湘閣

憶秋波館杭州雜事詩曰蕙娘已去王穉嫁魯殿靈光小桂英又曰近來總統多於鯽數到杭城已有三總統者
杭州花選尊王口小桂英及蕙勤之號也杭之曲院最繁處凡三城站湖濱及拱宸橋是而蕙勤舊居城站艷名
冠絕因得尊號焉蕙勤姓高氏其父商也母死父又謀之蠢婦某因此而挈之走滬居牯嶺路與北里老宿花九
爲比隣花九者蕭山太史之所歡操縱花叢擅絕技者也蕙齒稚不能與爭隔院春光相形見絀憤甚復返杭畫
憶英語我則其間尙有影事足紀者初蕙在杭昵某君相得歡甚某遊學旅滬蕙之來也實以某君故某君賃
居治書閒齋瀟酒鷄聲燈火中時雜衣香鬢影焉憶英故與君狎習備得其情又稔蕙之倦於風塵也頗爲規而
將藏綠珠於金谷有成議矣事忽中梗蕙乃不得不復返杭去憶英信人也其言故不誣云蕙勤清秀飄逸眉宇
嫻靜亦好男服禿袖蠻襟軒軒獨立不亞三河俠少年也間習度曲而不甚自喜綺筵華燭中倚几凝坐以眉語
以目聽而已杭城所謂總統者三蕙外余更見小桂英豐腴融冶與蕙各遜纖穠之妙然神致清矯則蕙爲勝矣
蕙小字阿彌釋曼殊至自杭詢阿彌起居於憶英甚賞之云

天教眉樣月初三可意人兒未見還連日掃花心已醉洞門春色却難關(桐花)



葱指纖纖意自持一園春色惱人痴愛他不解雙紅燭花底孫姑燕可知(桐花)

軒琴花

第蘇



高 瑞 玉



翠 娥 瑞 娥

一 串 珠 喉 唱 懊 儂 紅 氍 毹 上 現 驚 鴻 九 天 屑 玉 中 宵 墮 無 數 蓮 枝 拜 下 風 (燕 子)

花 媛 媛



長恨天涯柳色新

自憐身世在風塵

雲和一曲徵歌日

緩帶輕裘作漢臣

(桐花)

春鳳林事知務花國花



林◎家◎風◎月◎

十◎分◎春◎

膩◎態◎豐◎肌◎

認◎太◎真◎

簾◎影◎雁◎聲◎

花◎弄◎色◎

也◎隨◎楊◎柳◎

送◎行◎人◎

(桐花)



檢點香艷出絳帷
輕綃盛鬢見豐姿
一春飛絮無人拾
却恨平林夢似絲
(野鶴)

鳳 青

如 雲 徐

青鳳

夢湘閣

青鳳居新清和。雖也其姊。共縵雲。購自魏唐。飾以應徵。纖瘦特甚。眉灣如新月。目秀而媚。吐語清婉。饒儒雅氣。動定舉止。天真爛然。我友劉三一見。好之。以爲今之所謂美人。穠粧艷沫。脂粉狼藉。而已。蠻衿香袖。步履糾糾而已。未見有真美人者。青鳳之態。則得之矣。青鳳居期年。漸諳練。酬對周旋。亦中規矩。對人無生熟。一出真率。不抗不卑。如其分而止。我友視劉三。外有若東陵君水心君。皆與莫逆。金錢之會。必折簡焉。余亦間徵之。憶英生戲呼我儕。爲青幫。相與嗚嗟而已。余有所眷。曰湘蘭主人者。與鳳有手帕好。旋余與湘蘭有違言。遽命駕詣鳳。張筵召諸客。示與湘蘭絕。鳳蹙然。弗自安。力爲蘭袒。久之。余意解。蘭緣是。尤感鳳。衣履易著。如姊妹焉。而鳳獨與水心君善。水心碩軀偉貌。一飲可數升。每飲。召鳳。輒霽醉襟。吧間狼藉。皆酒痕也。初新世界花選成。有不慊於花總理。蓮英者。假鳳名。擬爲電文。痛詆之。余亦爲湘蘭主人作電復文。中有云。青公年少。氣盛。才將一軍。便爾新刃。發硎不恤流血。耶傳以爲笑。時鳳方被選爲新清和庭筭里都督。故云。

花國清和巡閱使黛語樓氏玉影

(桐花)

丰姿楚楚眉能語也效湘雲作醉眠玉兔有靈逃月窟來奔人世貌姑仙



天風吹秀小山眉鳳語鸞笙自一時正是江南秋欲暝離披生事幾人知(野鶴)

黛語樓小傳

(野鶴)

羣芳中擅歌喉者首推葵青雲客串簪筱文仙張瀛仙數姬此外若黛語樓亦一時之選也姬本吳王台畔人莫愁一水誕此甯馨貌微豐高髻明粧肌理若玉春風綺恨紅艷凝香千載而下髣髴見玉環當日也髻年嘗讀於蕪城某校烟習文事作端楷尤媚媚無儷小鸞煮夢故自清才漱玉麗姿尤能識曲厥後家落轉徙至滬天宮仙羽遂墮風塵矣性故侗儻自喜尤健談對客千言未嘗自隱誠有如羽瑋山民所謂眉痕英絕語謾謾者客多以是少之姬不顧也今歲之春新世界有會串之舉姬爲演賣身投靠一劇填瓊綴玉豐麗萬狀作假寐時揭帷偷睇秋水雙轉春心微遞輔玉半絳嬌笑無言見之者咸疑天上非復人間也燕子詞人嘗有聯贈之曰黛痕深淺閒窺鏡鶯語叮嚀曉倚樓庶幾能傳其人乎

外史氏曰滬濱賣笑家能率性自喜者吾見亦罕矣姬獨恢爽無作意矜持態是可喜也復何尤焉



花 國 都 督 梅 影 軒

花 國 福 祥 里 花 政 長 含 芳 氏 玉 影



小坐臨窗盼鯉魚
 徐熙粉本畫難如
 新妝剛罷花剛吐
 絕似漢宮春曉初

(花夢)

水晶簾底喚梳頭
 月洞花窻誰與儔
 一院春風好顏色
 芳心寸寸玉人愁

(桐花)

張瀛仙 蓮第



隱約紗緯
 綽約身
 一疑瓊樹
 一才人
 才人指孟
 才人
 秋蟬鬢影
 床前曲
 生死笙囊
 三字因
 (桐花)

張瀛仙小傳

(野鶴)

在昔秦青之歌悲聲振木韓娥之曲遺響在樑以嬰嬰宛宛之流而擅敲月啼霜之技振古以還不數數觀珮響腰細絃聲指纖玉溪生所以低徊而發爲歌詠者也余於滬濱萬花中獨數張瀛仙瀛仙北固山下人顏如舜英媚姪艷發鸞慘香潤羅襪春生尤善清歌燈雲酒陣間琬管一鳴麗唱乍起冷冷焉悒悒焉旣繚而曲若往斯復載怨載慕抑而不悴聆之者髮髯置身仙風海曲間也初本適富人錦衣夜侍大婦威於室所天柱杖落手茫然無以爲慰久之益不安遂出潯陽商婦重整琵琶旣至滬濱芳譽遂四溢而瀛仙專志歌竇去歲猶執贄某名伶專習京曲玉京仙響非復塵音唐人詩曰歛笑凝眸意欲歌高雲不動夜嗟峨庶幾能貌其人乎外史氏曰南越志有言高州巨海有大犀其角辟塵此言不能信若瀛仙之歌則真能辟塵者也瀛仙有弟方服務巨商邸身擁多金去歲有爲乃姊脫籍之說信否姑誌之



蓮 英



素 韻 仙

花月春如錦
 翩翹玉女妝
 畫圖新省識
 寶氣與珠光

(桐花)



花國參政春錦



吟琴

小坐春風裏
 年華豈惹枝
 琴心何處寄
 哀怨動吟思

(桐花)



夜明珠母女

幽情

王巧雲

王巧雲小傳

(野鶴)

汕頭路花政長王巧雲年鬢漸高矣滄海曾經月明有淚巫雲無限夢雨成塵十年前樹幟老王記脂車夜走粉
盞晨開眉翠小山珮鳴大玉銀霞庭院中日見高車顯客賭酒傳歌生涯之盛無其儻者無何某巨賈遂以十萬
金得之珊瑚挂眼玉蕊當前某之忻悅可知巧雲亦脩眉高髻儼然大家矣載餘賈營商失利田產斥盡巍門華
閨委諸別人處仄樓小榻之中無復有碎珊瑚蠟之豪態巧雲鬢雲半髻蛾黛不修傍戶燕飛呢喃無告久之遂
別賈而去銅琶重整麗闕再開時蓋在德裕里也有某客見而悅之邂逅相慕遂月輪百有五十金資既豐盛佚
樂萬狀日與同好駕華車過市俊蹄寶座電雲而過行道未嘗不慕之也數月而某客瘍巧雲驟失天侍資竭無
以自存自是波萍風梗略無甯止棲棲道路孑影無言去秋乘輪之津適觸礁墮海殘雲斷玉顛沛萬狀雖得生
還而苦亦備嘗矣今樹幟汕頭路寶廚乍薰眉痕又展客有見之者謂玲瓏婉媚姍姍入骨仍似搨枝年紀也
外史氏曰聞人言某客固好巧雲憐護匝至巧雲亦未嘗有貳心也迨客瘍巧雲縞衣往奠投生花以抒誠客之
婦唾辱萬狀巧雲於是怏怏返地下聞之當必不能無慟已



媛 媛 花 卿 愛 憐

花媛媛小傳

(野鶴)

夫以良家子入青樓馳逐於歌壇簫館間聞者恆爲之惋惜以爲芳蘭富戶植之非宜矣僕以爲非也天生麗人蘊涵胎息必將有以豔一世而名千里者西陵松柏宜結同心仙雨蘭香能歡張碩後世歌詠輒復豔之餘韻猶新古馨若接若高闕深閤幽香無言則一世芳才付之寤寐耳寧不大負造物之厚意哉小花園花媛媛者盛澤產妍妹若天人貌微癯神秀在骨擬之疎梅映月亭立若玉凡豔一空綠雲覆額秋水湛然閔氏不施素馨撲人時復蹙蛾斂黛殆有幽恨也其先世固爲宦閥初父官於某邑家有兄弟且設肆城市家室之好融如也無何父歿家驟落母亦旋殂老樹風凋微芳無恃飢來驅我於是不能自安矣花旣入北里即以豔名尤擅歌舉珠喉渾雄聲至亢烈時現身於劇舍蛾眉螻首被以廣袍儼然爲修髯古貌之君臣也空城計一折爲平生最擅之作去歲演於鳴新社客咸讚歎新世界會串事起姬與張姬瀛仙合歌武家坡蓮座高踞芳響出雲外識曲者咸許爲雙絕焉花國成立得參政席

外史氏曰上所紀里居家世咸姬所自述也言外怆然且謂一家咸賴以衣食其隱痛若此僕聞之於新世界報社姬固日日至新世界者尤好跑冰雲粧乍整鐵輪如飛彩袂舞風若張燕翼見者咸豔之



芳 舍 君 曼

玉 寶



楓。林。紅。葉。紛。於。
 絮。秋。思。如。麻。懶。
 摘。黃。花。閒。步。羊。
 腸。石。徑。斜。調。
 箏。會。憶。華。燈。畔。
 貌。比。棠。嬌。帕。掩。
 紅。綃。一。笑。橫。波。
 魂。也。銷。調。寄。
 采。桑。子。燕。子。



花 國 都 督 麗 雲

麗雲小傳

(野鶴)

汕頭路都督麗雲播艷譽久矣往歲名雲玉嫁越賈宋某宋年鬢已高頽然日暮脩髯廣服不能鑿玉歡也無何遂翩然遜滬霜鴻冥冥行跡未秘宋西施漏網心未能平遂聞於官一時報章騰載之某報且攝影刊之見者神怡固宛宛天豔也涉訟久之有說辭勸息爭者事始寢而玉竟懸幟會樂沿矣曾經滄海情瀾稍平值客徵召溫其若玉極講好之致有某君者見而器慕之時設觴於其家端暇則携杖赴劇臺萬燈如采笙舌悽響中未嘗不有並肩雙影也玉亦德某君燈闌香定時請雙居某君恬辭却之蕊帳梨雲枕函春絮視之漠如也相知既久某君常引規之勗其重歸宋氏玉輒哂置之不以爲善也去秋遷汕頭路遂易今名

外史氏曰天生麗質較誕英傑髮俊爲尤難奇葩出塵固宜衆賞若秘之錦屏繡闥間春宇無言重門如海雲英顏色日卽彫論是又豈造化小兒之初情哉

清和坊花政長小洪穉香氏之玉影



圖書豐姿
 太可憐
 數來紅豆
 記當筵
 分明是個
 袁家女
 狎客同時
 擘采箋
 (桐花)



慧若 醉梅 姚第 青鳳 樓鏡春 薛第 屋小 琴素 笑意 雲閣蘭 雲素張 蓮愛

題百美圖後

(桐花)

嘻。衆。生。遊。戲。到。人。寰。世。界。花。花。非。等。閒。秋。月。春。花。忙。不。了。大。羅。天。上。幾。時。還。
噫。桐。花。入。世。三。十。有。五。稔。矣。幼。而。學。長。而。商。自。知。不。讀。十。年。書。追。悔。未。晚。十。七。復。就。學。於。郡。
繼。又。慕。於。郡。旋。後。游。學。於。白。下。卒。業。歸。於。鄉。爲。桑。梓。謀。社。會。者。閱。四。載。適。武。漢。舉。義。遂。投。筆。
而。去。自。浙。而。燕。而。鄂。馬。鐵。輪。蹄。風。塵。勞。苦。忽。而。仕。忽。而。優。忽。而。賣。文。匆。匆。歲。月。六。載。於。茲。未。
嘗。一。日。得。休。息。公。餘。之。暇。必。偕。朋。儕。數。輩。尋。桃。葉。於。渡。頭。迎。來。畫。槳。弄。飛。燕。於。掌。上。步。也。蓮。
花。綠。酒。紅。燈。繁。絃。急。管。亦。非。樂。於。此。也。覩。世。道。之。日。非。人。心。之。險。詐。婦。人。醇。酒。藉。此。消。磨。以。
故。新。世。界。之。羣。芳。選。舉。桐。花。亦。參。與。評。判。戊。申。之。歲。國。魂。復。選。珠。榜。今。歲。羣。芳。選。舉。事。雖。一。
律。名。稱。盡。更。今。昔。兩。舉。皆。得。自。浦。左。奚。子。燕。子。之。力。也。燕。子。桐。花。十。七。年。之。盟。兄。弟。也。戚。子。
飯。牛。亦。同。此。盟。也。前。者。共。事。今。者。又。會。逢。其。適。兄。弟。攜。手。看。花。枝。其。興。會。可。想。而。知。矣。此。次。
初。提。出。者。爲。桐。花。收。束。者。悉。歸。燕。子。一。人。蓋。燕。子。老。眼。看。花。不。致。有。滄。海。遺。珠。之。憾。鄭。子。正。
秋。奚。子。燕。子。孫。子。雪。泥。有。刊。花。國。羣。芳。百。美。圖。之。行。於。世。桐。花。安。得。不。有。序。使。海。上。羣。芳。從。
此。生。色。衆。香。國。裏。盡。屬。名。花。正。秋。燕。子。雪。泥。安。得。不。與。百。美。圖。而。並。傳。是。爲。書。

生 生 美 術 公 司 廣 告



本公司專心一切美術事業內容共分八部一曰圖畫部專門圖案合用廣告並畫商標地圖背景寫真各種打樣月份牌書面插畫裝飾等類皆可包辦二曰繕寫部凡匾額對聯招牌仿單以及各種寫件不論正草隸篆皆可點品三曰文藝部凡詩序諸文行述墓誌文牘翻譯各種文字皆可代撰而廣告一門本公司尤聘有專家別出心裁代為精撰務求另具特色動人心目四曰廣告部不論本埠外埠各種報紙以及牆壁籬笆門帘戲幕電車影戲電燈車站各種廣告皆可代辦五曰印刷部凡月份牌仿單傳單書籍信紙以及銅版鋅版玻璃版鏤梨版等皆可承辦六曰雕刻部精刻古今名人供像以及銅版商標各種圖章七曰出品部自製各種遊戲品信紙信封美術書籍美術陳設以及像真紙綵人造鮮花雕刻石羔泥塑火漆等模型八曰代理部代辦各種貨件代求名人書畫代售美術物品代登各種廣告代發傳單代貼招紙以上八部於美術事業包括無遺至於思想之新奇足為中國美術界開一新紀元若夫定價公允辦事迅速猶其餘事凡承委託即乞駕臨二馬路跑馬廳二百三十四號本公司接洽為盼

總理孫雪泥謹啓

上海图书馆藏书



中華民國七年四月一日初版

版權所有
必究

編輯者

新上海泥城橋
世界報社

製版者

上海二馬路跑馬廳
生生美術公司

發行者

生生美術公司

經售者

本埠各大書坊

精裝一冊定價二元

生 生 美 術 公 司

上海二馬路跑馬廳二百三十四號

專門 圖畫 撰文 繕寫 承辦 印刷 各種 廣告 營業 要目 函索 即寄

人力構造物之精美全以模型爲規繩
因是打樣之師不可不亟講求無論何
事何物（如工藝器具織造裝飾廣告
等）欲知將來之榮譽先觀其打樣若
何卽能定其前途之佳否本公司有鑒
於斯爲振興商業起見特聘打樣專家
担任此事各界欲博將來之利益定當
連袂偕來也取價極廉以打樣手續之
簡繁爲標準營業要目函索卽寄

總理孫雪泥啟

