

Inches  
Centimetres

0 10 20 30 40 50 60 70 80 90 100 110 120 130 140 150 160 170

55-4409  
13684.37  
877

新刊

920.532

图  
故  
正  
库



徐侶樵先生年譜

函 1 冊 書 號 13588



55486

卷

七

七

主	徐
平	昌
譜	樵
	先



#920.432

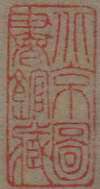
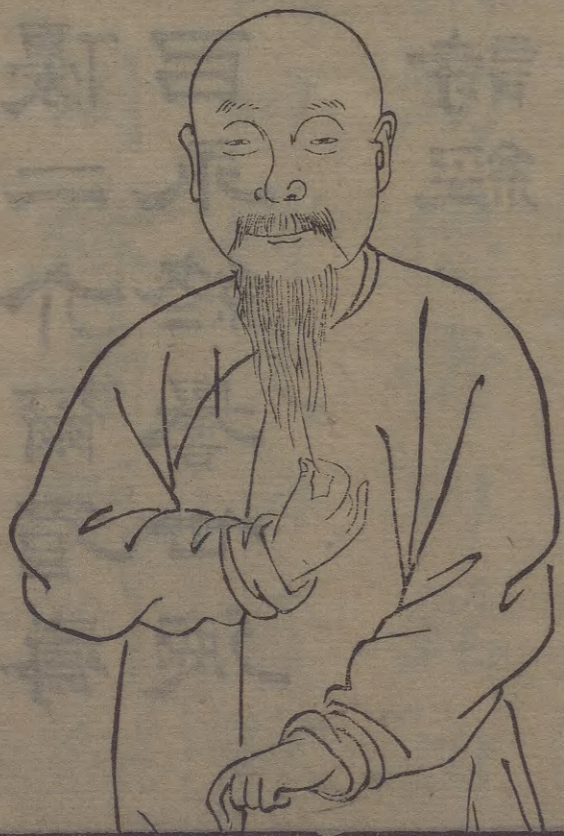
2843

徐  
侶  
樵  
先  
生  
乘  
譜



55486

徐  
樵  
先  
生  
小  
像



咸  
豐  
乙  
卯  
一  
月  
開  
雕



或括或謀不罟不柔豈弟  
君子敷政優二介爾眉壽  
對揚王休百永終譽世德  
佗求  
右贊彙詩經

序  
古之論譔功德者曰銘曰  
誄曰墓誌曰碑文曰行狀  
考吳志云周條等甄別行  
狀則行狀之名為最古然



漢高紀求賢詔曰詣相國  
府署行義年後此太常議  
謚史官紀事必書災歲以  
實之則行狀即年譜之緣  
起也今之所謂行狀者類

皆鋪陳懿行以夸耀其先  
人似亦無悖乎稱美不稱  
惡之義然溢美者有之何  
如編年紀月之詳其綱目  
哉新齋前輩出示所叙尊



人侶樵公年譜屬更編次  
之其旨樸其詞淳不為諛  
聞近名之行不託於陰德  
獲報之私兢兢乎惟恐立  
言之失據所疏事實寡々

數百言其生平學問經濟  
已盡乎是卓哉是編可謂  
善述其先人之美而明著  
之後世者矣猶憶吾館西  
泠時與新齋前輩相過從



寒暑無間者幾二十年時  
獲侍我公見其秉心篤  
誠寬博與世無忤以恬靜  
自處若不異常人臨事則  
明決足以治紛亂恒不形

觥色而諸務畢舉雖極拂  
意之投絕無愠怒性尚矜  
恤人不問施報舊所蒞之  
士民暨里黨親串每德而  
思之新齋前輩之言曰有



善而弗知不明也知而不  
傳不仁也傳之而溢其分  
猶之弗傳也先生處已接  
人事之務求其實而傳先  
生者不以實非為人子者

之用心也今觀年譜所載  
振荒省刑讞獄諸大端衆  
目所共睹衆耳所共聞不  
獨婦孺能言之神鬼亦共  
鑒之而謂有一二語之飾



美其間歟新齋前輩釋服  
後行且事君致身以承先  
志揆厥義方之訓要不外  
體恕存誠之一念則是編  
也又豈一人一家之私譜

子孫互相標榜云爾哉是  
為序

賜進士出身

日講起居注官翰林院侍讀  
學士四川督學使者海



鹽支清彥拜撰

徐侶樵先生年譜  
海鹽支清彥編次  
海昌沈壽榕校字

徐侶樵先生年譜

海鹽支清彥編次

海昌沈壽榕校字

乾隆三十九年甲午

是歲九月二十八日丙辰先生先生諱起渭

字侶樵籍隸貴州黎平府錦屏縣今改錦屏鄉

屬開泰爲開泰縣人先世祖諱福江蘇崑山縣

人官楚之靖州銅鼓衛遂居焉卽今之錦屏鄉

也歷十三世常興公娶强太宜人第三子克讓



公廩膳生娶程太宜人，生四子五女。先生居長。

四十年乙未

四十一年丙申

四十二年丁酉

四十三年戊戌

四十四年己亥

四十五年庚子

先生年七歲，就傅於族伯文黎公。

四十六年辛丑

四十七年壬寅

四十八年癸卯

四十九年甲辰

五十年乙巳

五十一年丙午

五十二年丁未

五十三年戊申



五十四年己酉

五十五年庚戌

五十六年辛亥

先生年十八補本邑弟子員九月娶孫廷召公

女孫宜人晉封孫太夫人

五十七年壬子

五十八年癸丑

五十九年甲寅

先生年二十一與克讓公同食廩餼八月應本

省鄉試

六十年乙卯

嘉慶元年丙辰

二年丁巳

三年戊午

先生年二十五居里課諸弟讀就本省鄉試

四年己未



先生年二十六長子之鏞生

五年庚申

先生年二十七歲試一等第一名充選拔貢生  
時學使者江蘇彭修田編修語人曰此幹濟才  
非僅習舉子業者也亟宜培養以成偉器送貴  
山書院肄業

六年辛酉

先生年二十八會考試後應鄉試薦未中式

七年壬戌

先生年二十九赴京應

朝考歸班就本班州判職七月十三日長女新蓮  
生

八年癸亥

先生年三十復赴京

九年甲子

先生年三十一



十年乙丑

先生年三十二在京肄業凡二年

十一年丙寅

先生年三十三是歲就知縣秩分發浙江八月署武義縣事孫太夫人偕三弟靜軒長子之鏞長女新蓮至署

十二年丁卯

先生年三十四在武義縣任十月初六日次子

之銘生凡二子一女皆孫太夫人所出

十三年戊辰

先生年三十五卸武義縣事委在杭州府審理案件

十四年己巳

先生年三十六正月長子之鏞痘殤於杭葬西湖毛家埠五月署歸安縣事

十五年庚午



先生年三十七卸歸安縣事未及兩月前任病  
故時蔣礪堂中丞以人地相宜仍委接署七月  
到任孫太夫人因病不能往八月初十日卒於  
杭寓生乾隆乙未年正月二十日紀年三十有  
六長女新蓮八歲次子之銘四歲是歲先生爲  
祖父母父母請五品

封典

十六年辛未

先生年三十八卸歸安縣事續娶山陰平簣山  
公女平宜人晉封平太夫人

十七年壬申

先生年三十九署永嘉縣事歸孫太夫人喪葬  
錦屏鄉東門外墩子園七月十四日次女芳蓮  
生平太夫人所出適河南西平縣知縣汪岱孫  
道光十三年八月十二日卒遺女一適之銘次

子溥



十八年癸酉

先生年四十卸永嘉縣事題補淳安縣知縣甫逾月丁程太宜人憂

十九年甲戌

先生年四十一葬程太宜人於墩子園

二十年乙亥

先生年四十二在家守制是年冬終喪

二十一年丙子

先生年四十三與四弟滌齋赴浙候補八月署永康縣簾缺是歲克讓封公偕族叔爲屏公至浙

二十二年丁丑

先生年四十四

二十三年戊寅

先生年四十五署金華縣事迎養封公至署五月三弟靜軒卒於家封公率滌齋回里



二十四年己卯

先生年四十六署餘姚縣事

二十五年庚辰

先生年四十七五月十九日三女巧蓮生爲羅孺人出適銅仁縣邑庠生楊鳳喈道光十九年十一月二十七日卒遺一子七月署烏程縣事

道光元年辛巳

先生年四十八補授桐廬縣知縣捐廉倡首建

朝陽書院計勸捐田九百餘畝束脩膏火之資咸備

二年壬午

先生年四十九在桐廬縣任

三年癸未

先生年五十是歲嘉湖二郡被水成災時帥仙舟中丞以辦災必先擇吏奏調秀水縣知縣下車之時田園廬舍多被淹沒遍野哀鴻卽親詣



各鄉查勘邀集鄉城紳士設局於楞嚴寺計二百餘人先生集紳士於神前誓曰予到任未久民信未孚今日調任斯土爲救災恤民而來如有藉災肥己之事禍及首領子孫不昌諸公誼重桑梓亦當各激天良破除情面務求無濫無遺方不負諄諄借重之至意眾紳士泣曰老父母如此居心致生等感激無地情願自備資斧在局効力如有藉公營私定遭神鑒從此官紳

聯爲一氣實力實心共勸厥事城中設總局各鄉設分局查明極次男婦大小貧口某鄉若干計口分別每月應給銀若干兩米若干石總局彙齊送縣核明應給銀兩親至總局面交各紳士具領分給應給之米總局核明各鄉董事執票赴倉領回給放總期絲毫顆粒悉歸民腹不令書吏染指一面詳請停徵并通詳請賑計查閭邑極次男婦大小貧民十三萬口有奇例賑



三月銀米兼放三月之後青黃不接先生捐廉一千兩爲之倡勸捐兩月口糧先後五月之久十數萬生靈賴以生活事竣餘錢五千餘串發典生息一半爲育嬰堂用費一半爲寒士鄉試旅費詳明立案各捐戶所捐銀米悉於花名下註明數目局中支放各欸條分縷晰刻有徵信錄咸使周知先游民藉災需索富戶結黨成羣名曰坐飯先生日坐堂皇諭以安分守己者爲

良民良民則當恤藉災生事者爲亂民亂民則當誅視其尤豪橫者立置重典鄉城肅然冬十月爲次子之銘娶山陰平夢仙公第四女又爲平太夫人姪女

四年甲申

先生年五十一在秀水縣任七月初九日長孫女兆麟生

五年乙酉



先生年五十二正月嘉白帮漕船水手與各帮  
水手爭駕新船起衅鬪殺五十餘命先生請兵  
嚴拏時護撫黃鳴傑委叅將一員護送漕船出  
境並未議拏凶犯同城文武咸被叅革先生獨  
革職留緝解任後赴江蘇清江浦一帶會同營  
縣拏獲滋事水手一百餘名首犯六名歸案審  
辦自斬決迄軍流徒杖擬如例時漕督爲琦靜  
菴節相是役也實賴節相主持其事陳月川中

丞撫浙以先生官聲素好保

奏送部引

見十二月赴部引

見降二級用

六年丙戌

先生年五十三自京旋浙六月二十五日二孫  
女玉麟生適銅仁楊雲浦司馬之長孫名樹榮  
七月十四日丁父憂聞訃時四弟滌齋適自京



朝考至浙同奔喪同里十二月三十日葬克讓封  
公於七甲園

七年丁亥

先生年五十四在里守制十一月初九日長孫  
淳生

八年戊子

先生年五十五九月終喪復至浙

九年己丑

先生年五十六自浙入都

十年庚寅

先生年五十七三月就降職以縣丞籤發浙江  
四月抵浙奉程芝楣廉訪委在杭州府審理案  
件十一月爲次女贅姻是月十五日四女喜連  
生爲王孺人所出

十一年辛卯

先生年五十八代理烏程縣簾缺交卸後因湖



州府屬水災署藩程芝楣廉訪札委隨往查勘  
各邑被災田畝行至歸安縣岷山知次子之銘  
中式順天鄉試第三十五名舉人是歲因辦災  
需員以先生在秀水縣任內辦有成效專摺奏  
請署理歸安縣知縣十月到任會同委員編查  
戶口計極次男婦大小十萬口有奇請賑三月  
復捐廉一千兩勸捐兩月口糧一切悉如秀水  
任內辦理章程餘錢五千緡存庫立案湖郡三

面皆山惟臨太湖一面平曠舊有飛英塔形家  
言爲閭郡文風所係宋蘇文忠公有飛英塔院  
詩至今漸就傾圮議修艱於經費每寢其事而  
科甲竟不及疇昔之盛先生以餘錢五千緡作  
修塔費同城官紳捐資共得錢一萬緡道光十  
八年戊戌工竣刻有重修飛英塔碑是歲歸安  
鈕修撰福保魁大廷邦人異而德之先生以是  
邑濱臨太湖地處低窪多雨則患澇與其辦理



於成災之後曷若圖度於未災之先與鄉城紳士會商分鄉查勘田畝極低窪之處繪圖貼說酌量應加高圩岸若干尺彙齊後親赴查勘諭農民按畝興築佃戶出力業主出錢大災之後窮民藉以餬口亦以工代賑之意三月事竣奏奉

諭旨儘先升用

十二年壬辰

先生年五十九卸歸安縣事時程梓庭制軍有交辦事件調赴節署扁門審訊三月之久記大功一次

十三年癸巳

先生年六十三月二十三日次孫溥生七月委署山陰縣事到任後積案如蝟出示排日編審原被告計日而至不須差役拘傳至兩月餘無遺牘境內三江閘前明蜀潘太守所建爲山陰



會稽蕭山三邑田廬保障接二十八宿共二十八洞通海水視水之大小量爲啟閉以資蓄洩三邑田畝少水旱之憂洵良法也年久失修底多滲漏先生商之紳士曰此工所費甚大非二三萬金不能蕺事三邑農田水利所關自應公同捐辦此工必須十月興修三月竣工集資有需時日非急就之事先生詳請按畝捐派并請入告大吏奏奉

諭旨允行如期功成近無水澇之患士民德之十一月初九日三子之鑑生爲王孺人出之鑑爲邑廩膳生應壬子科順天鄉試中式副榜第十三名就本職王孺人以子貴例封王太孺人

十四年甲午

先生年六十一五月卸山陰縣事七月二十日三孫澍生是歲夏浙江東海塘傾壞令實缺州縣修理先生於簾差事畢題補歸安縣知縣先



赴新任旋往督辦海塘事計修魚麟塘一百四

十丈埽工二百二十丈盤頭一個至十六年工

始竣

十五年乙未

先生年六十二二弟漪軒自里至署九月十八

日四子之錞生母故張孺人撫為子

十六年丙申

先生年六十三二弟漪軒同里四月十六日知

次子之銘中式第二十名貢士

殿試

賜二甲進士改翰林院庶吉士七月先生入都引

見奉

旨准予補授歸安縣知縣是歲之銘請假隨侍至浙

九月至任十月四弟滌齋來署

十七年丁酉

先生年六十四二月二十日四子之釗生母故



王太孺人撫爲子命之銘回館肄業

十八年戊戌

先生年六十五調署仁和縣事知之銘散館一

等授職編修十二月十四日平太夫人卒於杭

寓生嘉慶丁未年十月二十六日紀年五十有

二

十九年己亥

先生年六十六正月之銘奔喪至浙二月十一

日四孫澤生五月十一日五孫沛生是歲秋回

歸安縣任

二十年庚子

先生年六十七命之銘奉平太夫人喪歸葬於

錦屏鄉尹家山

二十一年辛丑

先生年六十八引疾退命之銘回京供職十月

爲長孫女兆麟贅姻於杭江西謝蕉石觀察長



孫竹慈明府長子邑庠生名開第

二十二年壬寅

先生年六十九爲長孫淳娶粵東張雲巢鹽政  
孫女堯仙太史女三月先生就養入都爲二弟  
漪軒長子之鏌捐兩淮鹽大使先生初意以眷  
口繁多非京秩所能給藉此一官作養贍計王  
太孺人張孺人及子女暫居於揚州

二十三年癸卯

先生年七十就養在京之銘 奏辦院事充

國史館纂修官本衙門撰文庶常館提調教習  
庶吉士先生深以爲慰九月二十八日卓海帆  
相國李芝齡尙書楊壘雲侍郎彭春農學士趙  
蘭友金湘門觀察李紫庭學博皆辛酉同年友  
與鄉先生及年家子爲先生七十壽

二十四年甲辰

先生年七十一十二月初四日五女順官生爲



林孺人所出

二十五年乙巳

先生年七十二二月初五日之銘蒙

簡放四川保甯府知府先生就養於任愛嘉陵山水  
遊覽殆徧是年八月之銘兼署川北道事十二  
月卸川北道事

二十六年丙午

先生年七十三六月二弟漪軒卒於家先生哭

之慟曰予自幼宦游先父母賴弟以侍奉至性  
純孝能以志養料理家務備極勤苦不意未六  
十而棄予以去也七月初四日六子之鈺生爲  
林孺人所出

二十七年丁未

先生年七十四十一月二十八日六孫浚生十  
二月初八日七孫淋生是年王太孺人率子女  
自揚州回里冬遣嫁四女喜蓮於同邑縣佐單



功定

二十八年戊申

先生年七十五二月初三日自保甯旋里與四弟滌齋聚於家三子之鑑歲試補弟子員科試一等食廩餼先生居家蒔花種竹不與外事與趙友蘭朱蓮池時相過從雖貧居蔬布怡然自安是年之銘復署川北道事遣丁迎養十二月二十八日率張孺人及之鑑至署

二十九年己酉

先生年七十六五月王太孺人率四女喜蓮至署湖南土匪擾及平鄉等處大肆焚掠倉卒避賊而出二月十八日四弟滌齋卒於家先生慟哭之幾忘寢饋蓋生平篤於友愛如是八月十八日長曾孫開元生

三十年庚戌

先生年七十七二月之銘保薦卓異



咸豐元年辛亥

先生年七十八七月長孫媳張孺人卒於保甯郡舍八月之銘調署重慶府知府先生就養於署之鑑自本省鄉試至署命贅姻於杭爲范吾山觀察女旋卒遺一女殤

二年壬子

先生年七十九五月之銘卸重慶府事回保甯府任六月署川北道事先生寓居渝爲長孫淳

續娶同鄉張春荃郎中女十月知之鑑中式順天鄉試副榜

三年癸丑

先生年八十三月之銘卸川北道事以卓異俸滿調取引

見先生移寓順慶二月二十八日七子之鈞生時避暑於甘露寺以吟咏爲樂六月二十二日之銘引



見奉

旨准其卓異加一級仍回任候陞欽此二十四日具

摺謝

恩

召見仰蒙

天恩垂詢先生年歲精力曾否出仕曾否迎養之

銘叩頭敬謹以實

奏對本日奉

上諭陝西潼商道員缺著徐之銘補授欽此二十五

日具摺謝

恩復蒙

召見九月十六日到任時值河南懷慶山西平陽失

守之後商南毗連楚北賊氛甚熾潼關與晉楚

豫接壤固原提督桂明駐兵控守之銘總理潼

關糧台及防堵事宜是歲先生年八十寄諭之

銘曰時當軍務喫緊之際責任綦重吾家世受



國恩正當及時圖報不准以予年老請假省親有負  
委任經理糧台爲軍需錢糧重務固宜潔已奉  
公事事從實但一切宜與糧員和衷商辦不可  
膠執己見有誤事機其誌之

四年甲寅

先生年八十一仍寓順慶二月諭之銘曰予自  
上年九月感冒遷延未愈精力頓減時自靜攝  
非愛此老朽無用之身不過要汝及時圖報汝

一日在任當盡一日之血忱或上天鑒我父子  
愚悃暫假之年亦未可定毋以予衰疾辦事稍  
有紛亂六月命之釗贅姻於渝爲粵東羅次垣  
觀察第五女七月初三日之銘接奉行知六月  
十四日奉

上諭湖北按察使司員缺著徐之銘補授欽此十二  
日具摺謝

恩籲請



陞見閏七月初六日奉到

硃諭著卽行赴任不必來京正擬將防堵糧台各事宜交代清楚馳往任事先生寄諭之銘曰予前諭汝老疾日增精力日減自入夏以來忽患泄瀉似痢非痢日夕至二十餘次十餘次不等八十以外人何能堪此知來日之苦短也予有未盡之言力疾諭汝其詳誌之汝自束髮就傅予卽鞅掌簿書每少訓教於汝幸以祖宗之蔭庇

師傅之教誨少年獲登科甲濫竽詞翰旋出典外郡疊蒙遷擢予自就養以來觀汝心地尙屬不壞於地方公事亦頗勤懇但少年好勝之氣未除疾惡太嚴深爲汝慮大凡讀書人便做得好官亦是分內應當之事不爲奇特汝便願學爲君子人豈甘自處於小人多少有本領的人都壞於矜之一字要求不矜談何容易須先於恕字做工夫聖人謂終身可行我輩如何學得



到恕字總之凡事到面前雖極橫逆不堪之境  
平心替人想一想我便快心人卻難受則惻隱  
之天良自然發露且事當繁重難以措手須從  
容就理若一輕怒則種種錯亂隨之况輕怒者  
無威官之爵秩原有大小古今情理祇此一個  
一人之智計有限衆人之耳目能周若自以爲  
是人將緘口不言彼此之情隔絕則事之情僞  
不知一旦債事汝職其咎惟矢之以誠體之以

恕持之以慎養之以靜處之以和即使意外風  
波人亦相諒何至身敗名裂至功名富貴有命  
存焉非智巧所能強得強得者亦命也予行年  
八十一生潦倒汝能謹記我言竭盡血忱以報  
知遇無忝家聲予無憾九原矣頭眩甚不能多  
及其謹誌之是爲先生絕筆書

咸豐四年甲寅七月三十日甲辰

勅授文林郎

徐曰樵先生年譜



誥封奉直大夫

晉封通奉大夫浙江歸安縣知縣徐起渭卒

先生易簀前一日呼長孫淳至榻前曰予病篤不能作書有詩二首自輓一聯汝代書之俟爾父歸時使閱以寓吾志其詩曰退休不向田園老旅櫬言旋亦可悲奉諱西來秋盡日扶靈歸去雪深時鄉人多半皆宗戚喪禮聊當從俗宜卜地梅屏蒔花木春秋霜露或能知清白傳家

祖訓垂生平強恕是吾師一官掉臂貧堪笑八十平頭病尙醫祇憾已逢蓋棺日未能親見止  
戈時

國恩世受從何報勉爾丹忱地下知自輓聯曰脫卻臭皮囊四大皆空八十年來殊夢短認還眞面目一塵不染七千里外尙魂羈臨終時家人環泣先生啟目視曰汝輩何爲者吾倦欲睡耳旋起沐浴肅衣冠遂逝蓋其生順死安至彌留而



卷之二 先生年譜

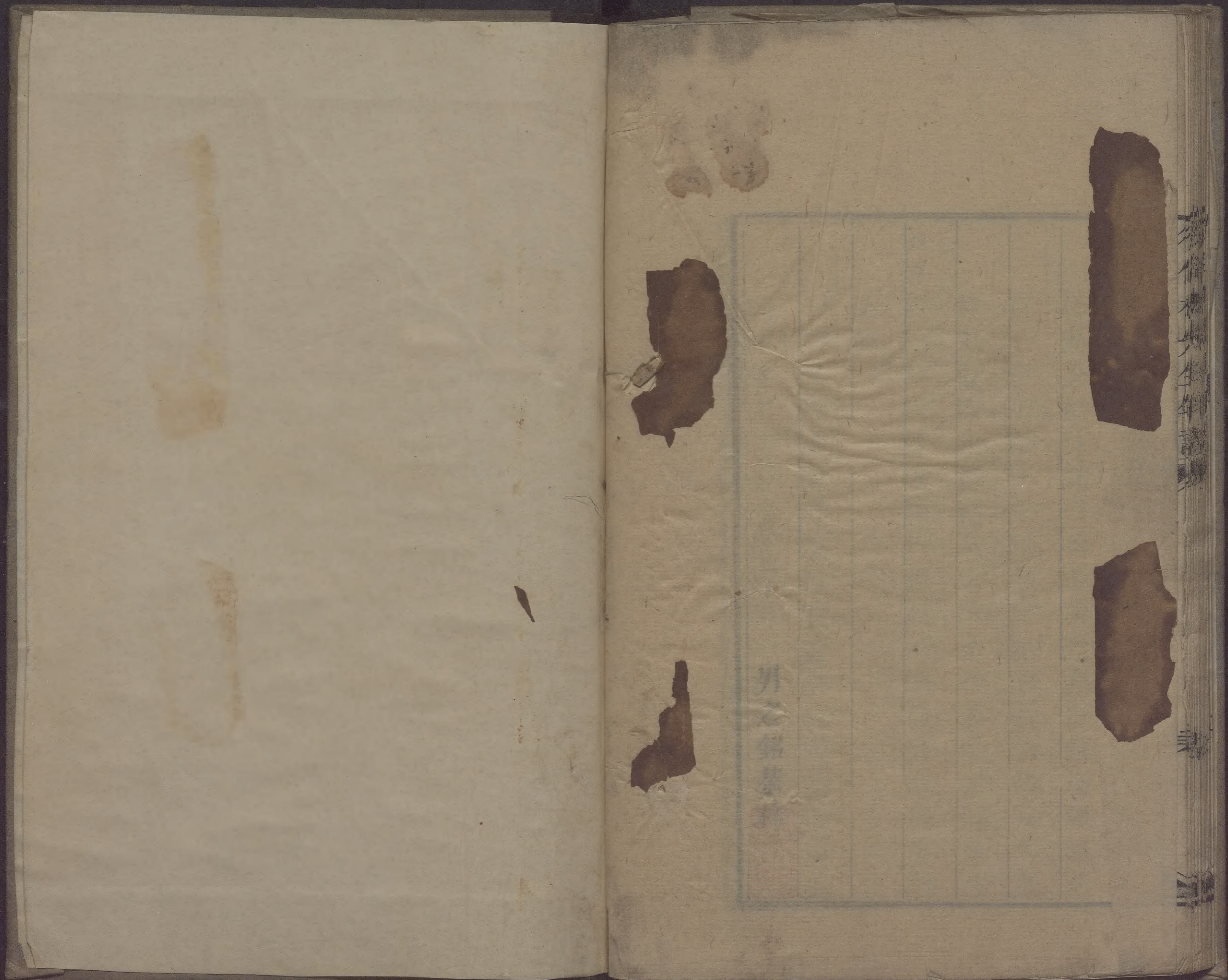
神嘯不衰如是

Vertical columns of text within a rectangular border, mostly illegible due to fading and bleed-through.

男之銘恭梓







Faint, illegible text or markings on the left page, possibly bleed-through from the reverse side.

Faint, illegible text or markings on the left page, possibly bleed-through from the reverse side.

Faint, illegible text or markings at the top of the right page, possibly bleed-through.

Faint, illegible text or markings on the right page, possibly bleed-through.

Faint, illegible text or markings on the right page, possibly bleed-through.

A large rectangular area on the right page, bounded by faint blue lines, containing vertical ruling lines. This area appears to be a table or a structured list, but the content is mostly illegible due to fading and damage.

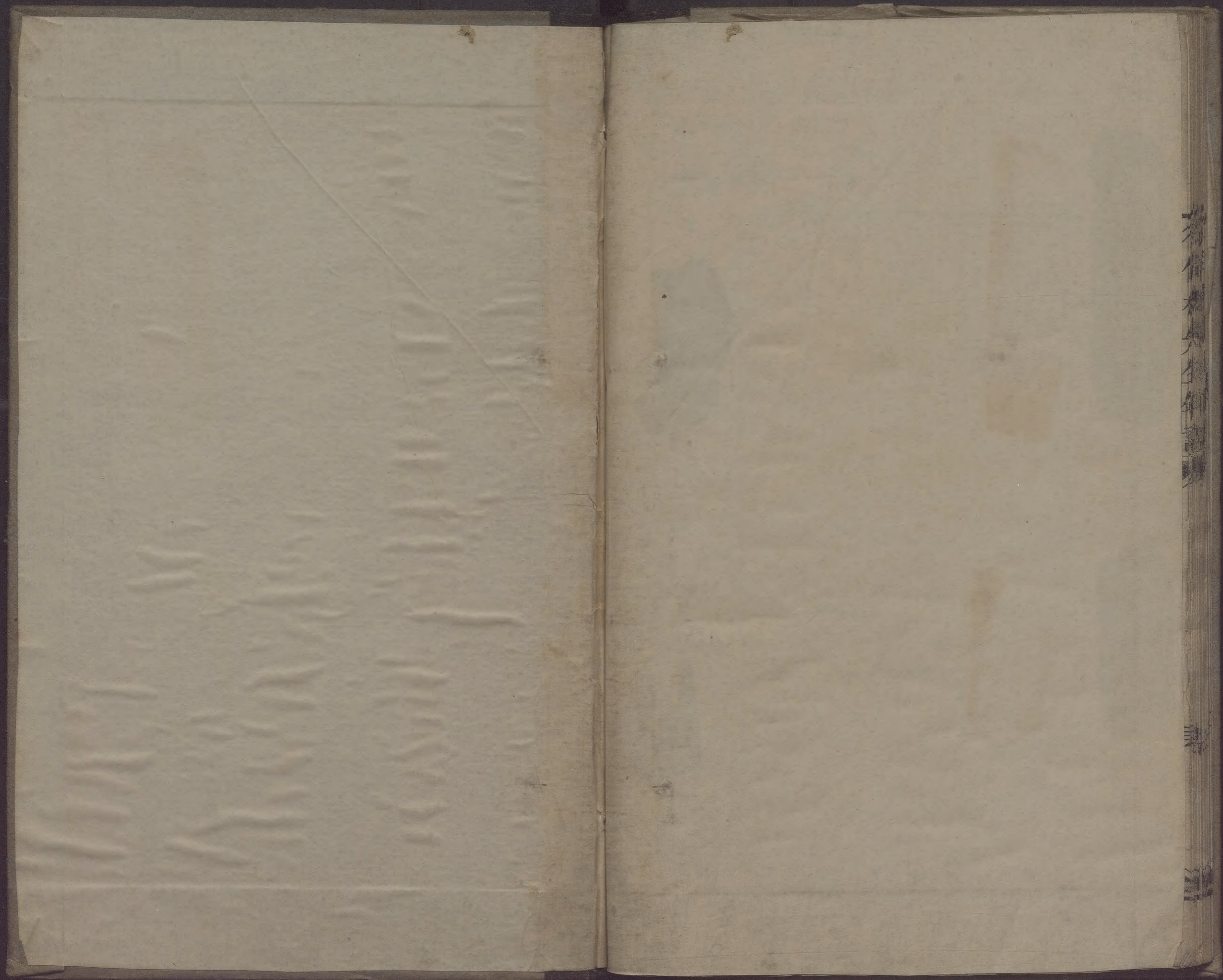
外之銘

生年

生年

Vertical text along the right edge of the page, possibly bleed-through from the adjacent page or a marginal note.





續修四庫全書

書

卷



