

同治九年重鑄

幼科鍊鏡

板存金陵授經堂



北京中医药大学图书馆版权所有

幼科鍊鏡序

自太極判而陰陽分天地之間有正氣卽有
邪氣正氣長則邪氣消正氣衰則邪氣旺消
長衰旺之間天地不能自主而至人調燮之
功出焉人身一小天地也方嬰兒在胎時元
氣渾淪耳關節臟腑自然而成耳一離母腹
卽納外氣寒暑燥濕感而疾生或生於陰或
生於陽陽受則入六腑陰受則入五臟而嬰



兒元氣漸損焉若非保傅之力藥石之功幾
何而不致漸滅耶故古之至人卽以調燮天
地者通其理於人身自神農氏而後學者大
小不一要不離乎扶正祛邪者近是然則醫
之爲道豈渺小哉夏子禹鑄爲秋浦儒家世
族早登賢書予於簿書之暇每諮而訪焉冲
夷晬穆有仁者風間出其所著幼科鍊鏡予
披閱一過乃掩卷歎曰信哉仁人之言其利

溥哉是集也其學問邃其理湛深而於人身
之中靡不洞燭勿使有所壅閉湫底正者扶
之邪者祛之瞭然不差毫髮雖古和緩諸人
何以加茲况以吾儒而兼術若是揆之和緩
古今人同不同未可知也昔范文正公爲布
衣時就相士卜曰不得爲相願爲醫殆爲是
欤夫立德立言立功古人稱三不朽夏子之
道德文章固足標幟而是集得於家學淵源

以公於世功曷有量三不朽蓋兼之矣

峇

康熙乙亥端月遼陽梁國標正夫氏題於



池官署

南京中醫藥大學圖書館版權所有

國初夏子禹鑄所著幼科鍊鏡誠嬰兒中至
聖至神之醫書也凡業醫者能於此中細心
潛玩遵爲規矩不獨扶天下嬰兒同登壽域
亦可造福無量予挾此書以行方便凡危症
得愈者以數百計非敢矜能足徵此書之益
固見板多訛錯捐廉重刊復贅數語爲敘

同治九年歲次庚午湘

鄉龍海雲重刊
陰李華庭全訂

跋

卓溪先生爲吾儒碩望而世研保嬰之術先生推其
仁愛之理於斯道愈詣精微故羸負臂挈以造其
庭先生或爲撫摩或投藥石霍然而起者日難數
計復慮宇宙之不廣能遍及著爲成書錄以行遠
壬午歲先生送兩公郎赴試秋闈枉顧余於江上
之浣林手出是編讀其九憾十三不可學十傳圖
說諸篇靡不條分縷晰較夫青囊金匱之書又有



足多者是宜與青囊金匱同驅并駕者矣因江舟
之便亟請其版來而俾之印工印茲多本永廣其
傳云

信於讀宇宙之味水王職識

與夫生也為無學如染古書然而改者日新
二愛之野然其能愈前識好歸負賢學以世
卓然尖生為吾謝與望而甘何好更之孤夫也

題



改

余與卓溪夏先生未締姻誼之先只聞幼科之妙然
未得其所以妙及巳酉同應秋試共朝夕雖數月餘
僅聆其大槩亦未悉得其所以妙承不忘車笠得與
菊江馮長源暨諸同志共親斯道之教焉嘗以所得
指示之精微攻嬰兒之病患未有不如發蒙振落之
易者今 先生以兩代經驗之精神著爲一書公諸
海內余輩於中無有贊一辭焉者能不愧與幸皆攜



訣歸來何敢忘所自出因敬爲之跋

眷弟穿山方 任紹文氏

門人菊邑馮 瀛長源氏

蘭水 葉一隆興伯氏
何文垣斗維氏

桐城張 澹文山氏

郡城王 汲 三氏

豐泉姪壻陳之仰觀文氏

羅邨子壻方泰來平階氏頓首仝跋



幼科鐵鏡凡例

凡治嬰兒病。不望顏色。不審苗竅。故病不應藥。是書惟以望顏色。審苗竅。六字爲大主腦。

凡症俱有顏色可望。苗竅可審。獨驚癇疰三症。顏色苗竅俱

非本來。無處拿捉。是書洞決死生。俱屬先君從百千嬰兒

中偵探出來的。辨明形狀。俱屬先君從百千嬰兒中體認

出來的。治法藥味。俱屬先君從百千嬰兒中嘗試出來的。

故是書於此三症。則冠以初明有曰。未幾對餘疑難。而果

凡前輩圖繪各穴。俱任意裁插。鮮不差謬。是書圖穴由兩代



考索毫不舛錯。

凡症所載推拿者。俱屬必效。不准者。如老漢扳繪猿摘果之類。盡行刪汰。

凡症推三關。必須少推腑上以應之。推六腑。必須少推三關以應之。防補瀉太過。

凡症屬載明燈火艾灸。俱起死回生秘法。

凡症下無湯散名。只有藥味者。俱卓溪自立方。歷驗始載。

凡有夏禹鑄日。其中多出己見。發明至理。亦從治效過立說。

凡症立說引喻。俱屬疑團。不譬不明。



凡症後間附效案。係症有疑難。傳以較核。

凡症初起不用丸散。因各臟病有輕重。臨症用劑。必有加減。如丸散藥味。分兩已定。倘內有一二味與症不宜者。抽不出來。模糊投入。反生別病。予於暫症。必不肯用。若用丸散。殊是症屬一家。

凡口訣有古人舊訣。有卓溪新訣。新訣上註卓溪二字。

凡字句用夾圈者。是大主腦。用尖圈者是認法。用單圈者是

緊要

一熱瘧認法。乃卓溪生平第一着得意處。自分亦能上繩父

武出以傳世。更當研究。

一痲症大小方脈書。獨不齒。及多因症屬至輕。邇來痲症。患最重。余每臨症。只從脾肺兩臟看虛實。肺臟大腸。採
苗於中。創出治法。一劑必效。用以傳世。此乃發造物未發
之秘。補先輩不足之書。

凡推拿。古人以之代藥。後人竟以推拿爲兒戲。並不知推應
何經。拿應何臟。所代何藥。以致輕症加重。七症速死。予特
賦出某推當某藥。某拿抵某味。使人曉得用推拿。便是用
藥味。藥味既不可悞投。推拿又何可亂用。

幼科鐵鏡目錄

第一卷

九憾

十三不可學

十傳

治病不可關門殺賊說

治病不可關門揖盜說

湯方內更換藥味說

面各穴圖

掌面水底撈月引水上天河至洪池圖

掌面運八卦大指正面脾上位次并說及退下六腑圖

手背正面推上三關揉五指節圖

側手虎口合骨穴圖

脚各穴圖

全身正面用燈火圖

全身背面肺俞各穴圖

凡死症辨

卓溪真傳口訣

推拿代藥賦

第第二卷

闡明五臟生尅以知補母瀉子

望面色審苗竅從外知內

五臟各有所司從外治內

辯臍風

以下各症未所附效案俱屬疑難
不常見之症如無疑難者俱不附



辨胎寒

辨胎熱

胎毒發丹

辨胎驚胎風

胎黃

辨蒸變

辨脾實熱虛熱

辨脾濕

辨肺熱肺寒肺虛

辨心熱實熱虛熱

辨心熱極似寒

辨心熱昏迷似驚

辨燒熱

第三卷

闡諸驚名之謬

闡明發驚之由兼詳治驚之法



驚癇死症辨

驚癇活症辨

辨驚有痰盛風盛熱

辨熱瘧似驚風

辨癇症

辨陽瘧似寒

辨瘧病

慢症

第四卷

痲症

辨傷風寒

辨夾食傷寒

辨腹痛

辨吐

辨瀉

辨吐瀉

辨痢疾



南京中醫藥大學圖書館版權所有

辨瘧疾 附 辨陰虛似瘧

第五卷

辨咳嗽

痘後

辨失血

辨中暑中熱

辨夜啼

辨疳疾

赤遊丹火

淋症

便濁

大便不通

小便不通

出汗

黃疸

腫脹

辨三消



膀胱氣痛

呆笑

不寐多困

龜胸

龜背

解顱顱填顱陷

乾瘦似瘠

天柱骨倒

五硬

齒病口疳瘡

口重腭重齟

耳癰

舌木舌

鶴膝瘋

冷水瘋

驚

天庖瘡



癰瘡

黃水瘡

惡核瘰癧

偏墜

莖腫痛

腎囊腫

灸霍亂

灸廔母

灸脫肛

灸肚大青筋

灸犬傷

灸蛇傷

疔瘡惡瘡癰毒百方膏

貼骨疔口掛角各疔瘡發背腦癰乳癰大人小兒同治丹

第六卷



南京中醫藥大學圖書館版權所屬

藥性小引

藥性幼科摘要

諸湯方



幼科鏡卷之一

貴池卓溪叟夏鼎禹鑄氏手著

受業弟邑庠鐸禹懸

男

邑庠之日孟然
郡庠之雲飛霖

九恨

一恨挑筋割肉五臟之病豈盡在筋挑斷不知當那一味藥六
淫之賊豈盡在血血出又不知退那一經邪這一種挑筋的
死後定在阿羅地獄如對予說出理來予便不憾

一恨病兒見面寒熱虛實茫然不知輒曰死作活醫藥之不效
死不任過一樂偶中活即居功死症能生對予說出理來予



便不恨

一恨見兒燒熱、並不知燒從何感、熱自何生、亂推亂拿、致兒大啼、大叫、汗出熱解、偶爾撞著、便自稱神、既自稱神、緣何有、不效、對余說出理來、余便不恨、

一恨不知症候、藥與病反、不曰自己用藥不當、且曰兒母有失、護持、對子說出理來、予便不恨、

一恨活症屢藥不效、明醫一藥成功、不曰自己不知、且曰他、有時運、對子說出理來、予便不恨、

一恨以丸散為欺人之具、其實不值一文、且曰此丸此散、真是



無價、不論中病與否、解包投服、不愈、則多方以藥本爲藥、九散、既屬無價、投服、病故不瘳、對子說出理來、予便不恨、
一恨、動用牛黃、竹瀝、貝母爲除痰要藥、痰有寒熱、七痰見此、直似滾湯潑雪、寒痰見此、竟是雪上加霜、不論寒熱、槩投兒服、對子說出理來、予便不恨、

一恨、必用柴胡退燒、七熱有表裏之殊、柴胡耑屬解表之味、脾虛、腎虛、氣血兩虛、諸燒熱、亦用柴胡、對子說出理來、予便不恨、

一恨、用湯頭有內減外加之說、加減原在湯頭內看臟腑之有

虛有實酌藥味之宜多宜寡間或清病之來路塞病之去路
外加一二味此是變通妙手如曰內可減外可加則四君子
加兩味便成六君子十全大補減兩味便是八珍對子
理來予便不恨

夏禹鑄曰余生平來凡嫉我欺我負我餌我以及無故加我者
輒過而忘獨於幼科庸醫而恨之但恨之有九何也常見艱
於嗣息者於穹蒼於宗祖於名山禱無不至一旦舉子慶也
如何及病付醫輕者重之生者死之其飲恨也又何如余抱
公憤人也遂引人恨爲己恨然恨之正所以覺之也覺之則



睡漢驚來轉脚便步百尺竿頭悟到醫家三昧方見卓
以九恨作醒人肇頭之一棒也

十三不可學

一殘忍之人必不惻怛不可學

一馳騫之人必無靜氣不可學

一愚下之人必無慧思不可學

一鹵莽之人必不思索不可學

一猶豫之人必無定見不可學

一固執之人必不融通不可學



輕浮之人必多忽畧不可學

一 急遽之人必期速效不可學

一 怠緩之人必多逡巡不可學

一 宿怨之人借此報復不可學

一 自是之人必以非爲是不可學

一 慳吝之人必以此居奇不可學

一 貪婪之人必以此網利不可學

予以此十三種人爲不可學非外之以爲必不可學也苟抱此病先能自醫又何不可學之有

十傳

一兒啼哭無聲。前輩俱作死症。以爲肺絕故也。獨予先君手拿之無聲者。審出肺氣未絕。一藥卽生。而予亦經驗過。歷七不爽。生死關頭。何可秘而不傳。

一驚風。一傷寒。一熱瘧。三種相似。前輩俱未能辨。悞醫悞死。不知凡幾。獨予先君辨出驚風的模樣。傷寒的光景。熱瘧的認法。透徹無遺。一經醫治。無有不生。而予亦經驗過。歷七不爽。生死關頭。何可秘而不傳。

一兒左手之三關六腑。大指之脾位。五指之上下。兩腳之左右。

前輩無不悞傳。獨余先君悟出至理。闢盡各處差謬。闡出部位根源。推無不效。補無不應。瀉無不神。而予亦經驗過。歷七不爽。毫厘千里。何可秘而不傳。

兒臍風。前輩只知風入臍內。以致撮口噤口。卒不知風入深淺。死生有異。予獨悟出逆尅至理。見外知內。治無不退。經驗過。歷七不爽。生死關頭。何可秘而不傳。

一兒慢症。前輩多作慢驚。亂推亂拿。亂掐亂火。以致汗愈亡陽。痛愈傷脾。獨子體貼慢字。不作驚治。惟補脾虛。經驗過。歷七不爽。生死關頭。何可秘而不傳。



一兒胃有實痰。藥解不散。惟有取法前人。取之多有壅築。喉內不吐出。又不回去。因不敢取。予偶見修養家作神仙大隱法。眼翻氣築時。於氣海穴以手指曲節抵之。一放即活。予因悟及取痰不出。又不下者。以是法行之。果即下復。取便出。經驗過歷七不爽。此因詩悟禮觸類旁通。萬病俱可因端起。悟何可秘而不傳。取喉內痰將兒中指將至尖數下推湧泉穴左轉不揉以指對抵夾車穴以耳空爬舌上即吐一兒有驚風痰熱虛實表裏。前人俱用推拿。且曰小兒肚腸脆嫩。不可服藥。獨予先君云。急驚風痰。非推拿不效。臟腑虛寒。非藥味莫廖。此予兩代因病用推用藥。經驗過歷七不爽好。



竿鼓瑟。必不相宜。何可秘而不傳。

一兒有病。前人以四季之五行。按五臟之五行。以藥味之調。按合天時之四季。其理固是。然不知棄輕從重之妙。如當夏宜用黃連等味以瀉心。不宜用棗仁等味以補心。理也。設使心經虛極。或怔忡不眠。或汗出如雨。補耶瀉耶。當夏宜用五味等味以救肺。不宜用桑皮等味以瀉肺。理也。設使肺經熱極。或大便閉塞。或熱血妄流。瀉耶救耶。此種學問。奈從不固執。惟相其緩急。權其標本。棄輕從重。不拘時令。只照病醫。却無不好。經驗過歷。匕不爽。深恐膠柱鼓瑟者流。不敢輕用藥味。

何可秘而不傳。

一望兒顏色不錯。証之苗竅相符。藥之又與病合。若服一劑。病猶照常。不除。又不加甚。切不可因人言藥不合症。半路更方。蓋在我望色既真。辨竅既稔。效不見速。無非病深藥淺。藥力未到。譬之舟人駕舟。兩岸遼闊。一時難到。我既認定風色。亦只把定舵牙。活握蓬索。一任浪湧兼天。塵一塵。自然到岸。如把持不定。在半江中。或辭蓬轉舵。則斷無不覆之舟。予兩代經驗。過歷七不爽。似此成敗關頭。何可秘而不傳。兒病患舉世幼科。皆於兒第二指面筋紋。細摹細看。以形色。

論症候以透關決死生。予兩代以醫術濟人。共約七十餘年。治活嬰兒。不下百千萬數。皆以望面色。審苗竅。爲主治。無不神。間亦摹看筋紋。了無証驗。似此迷津道岸。何可秘而不傳。

夏禹鑄曰。摹看手指筋紋。乃醫家異教。蓋指面筋紋。生來已定。豈因咳嗽而變爲反弓。驚積而化爲魚刺。膈熱而結爲流珠。肝氣粗而來蛇狀之理。卽曰能變能化。亦不過反弓知咳嗽。魚刺知驚積。流珠知膈熱。蛇來知氣粗而已。外有何知。况二指一面。僅大小二腸所屬。非五臟諸經並見之地。卽曰並見一指。長不過寸許。闊不過分餘。設也膈熱而兼氣粗。氣粗而



兼咳嗽。則流珠與反弓蛇來。並相廝混。請從何辨。又訣曰。初關乍入。宜支退。筋透三關。命必亡。常見筋透三關。竟無病者。亦有病時。透三關而必不亡者。此種道理。殊不知解。余兩代經過不驗。不忍隱而不言。見之者。幸勿執迷不悟。

禹鑄曰。治病不可關門殺賊。臟腑之病。必有賊邪。或自外至。或自內成。法賊不尋去路。以致內伏。是謂閉門殺賊。如傷寒賊入。入法宜表散。心火賊自內成。清利爲先。譬之祿山。乃李唐外至之邪。三思武則天內成之賊。俱不開門逐出。幾移唐祚。賊之爲害。豈淺鮮哉。是知降心火而不利小便。除肺熱而

不引大腸治風熱而不發表藥夾食而不導消痢初起而不
通利瘡始發而遽用截方凡此皆閉門之弊不第不能殺賊
而五臟六腑無地不受其蹂躪則閉門之害可勝道哉有
幼科者又不可不知也

禹鑄曰治病不可閉門捐盜若臟腑有虛外雖傷感悞爲表散
分利惹來別症是謂開門捐盜試以脾虛作瀉論之脾虛惟
恐補之不及一用分利則正氣日下而脾愈傷便來脾慢之
症譬之六國之病在弱離橫合縱乃季子補救之策解約散
縱自開吞并之門是亂臣亡國與分利崩脾無異理也至於

肺虛悞爲發散。心虛利水。肝虛抑肝。諸類當從脾虛分利而類推之可也。

禹鑄曰在湯頭中更換藥味。有宜不宜。猶文字上更換字眼。有安不安一般。更換字眼。有慧思鄙見之殊。更換藥味。亦有鄙見慧思之別。如范希文作子陵祠堂記。有歌曰。先生之德。肯李太伯在座。以風字易德字。洵是慧思。李太白詩。人烟寒橘。袖而黃魯直以家圍字易烟寒字。便是鄙見。至于醫家用四物湯。以補血內有熟地。若心有火而血熱。以生地易熟地。却是慧思。若心無火。血不熱。而亦以生地易熟地。便是鄙見。此

等學問。只可與知者道。難與不知者言也。業醫道者當留心焉。

禹鑄曰。凡小兒病有百端。逃不去。五臟六腑氣血。症雖多怪。化不去。虛實寒熱風痰。病縱難知。瞞不過。顏色苗竅。症卽難辨。莫忽畧。青白紅黃。面上之顏色。苗竅乃臟腑氣血發出來的。顏色之紅黃青白。乃寒熱虛實。獻出來的。業醫者能于此處做工夫。便得吾家之秘訣。



面

頂心真穴

圖



太傷

男重揉柴發汗
女揉此止汗

太陰

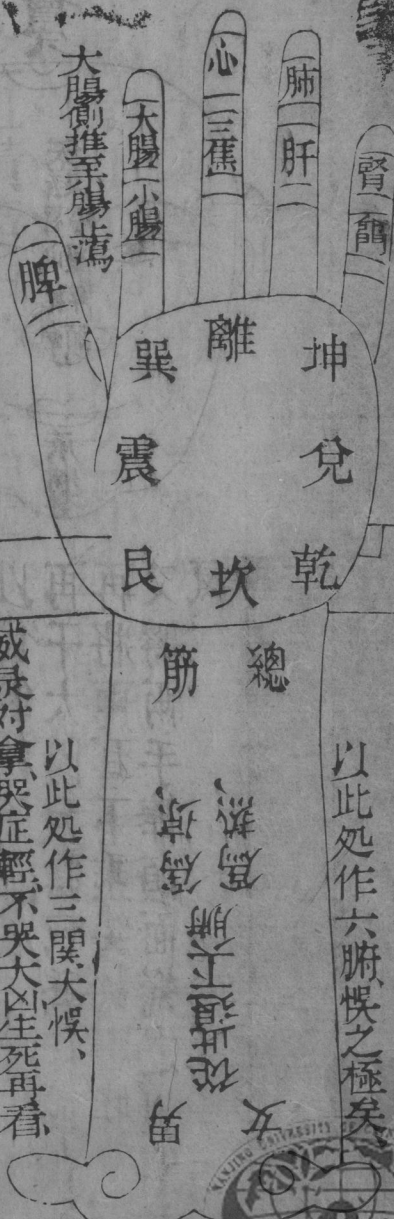
女重揉此穴發汗
男揉此止汗

推法，用芫荽煎汁浸染，醫人天
指先從眉心向額上推至
四數
次從眉心分推至太陽太陰九
數
再自天庭至承漿各穴指一下
以代針法
再干太陽太陰，或發汗，或止汗，
再將兩耳下垂尖，捻而揉之，
又將兩手捧頭面搖之，以順其
氣，
再看寒熱，向手推三關六腑及
運八卦，
隨分推胃口及揉臍，推委中畢
再揉井肩，至于別穴看症再加
揉法。



手正掌面圖

鼻乾止群。推上清小便



大腸推柔腸瀉
脾。旋推為補脾。

熟則旋推從坎入艮

精氣對拿降喉只痰响

以此處作六腑悞之極矣

以此處作三關大悞

威靈對拿哭症輕不哭大凶生死再看

揉肺俞穴

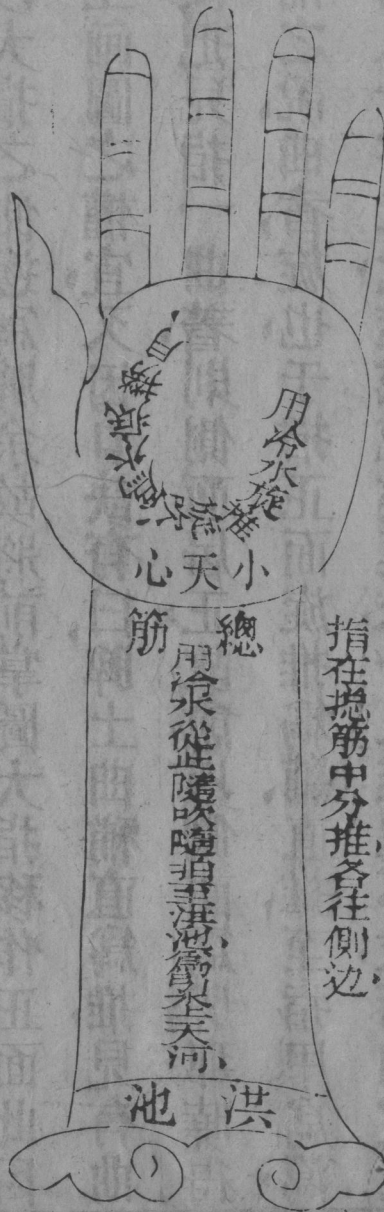
寒則旋推從艮入坎

推三關退六腑，運八卦，男女俱在左手，人以男右手為女之左手，獨不思右掌无八卦，若亦有八卦，則震居西，兌居東，艮



形面正掌手

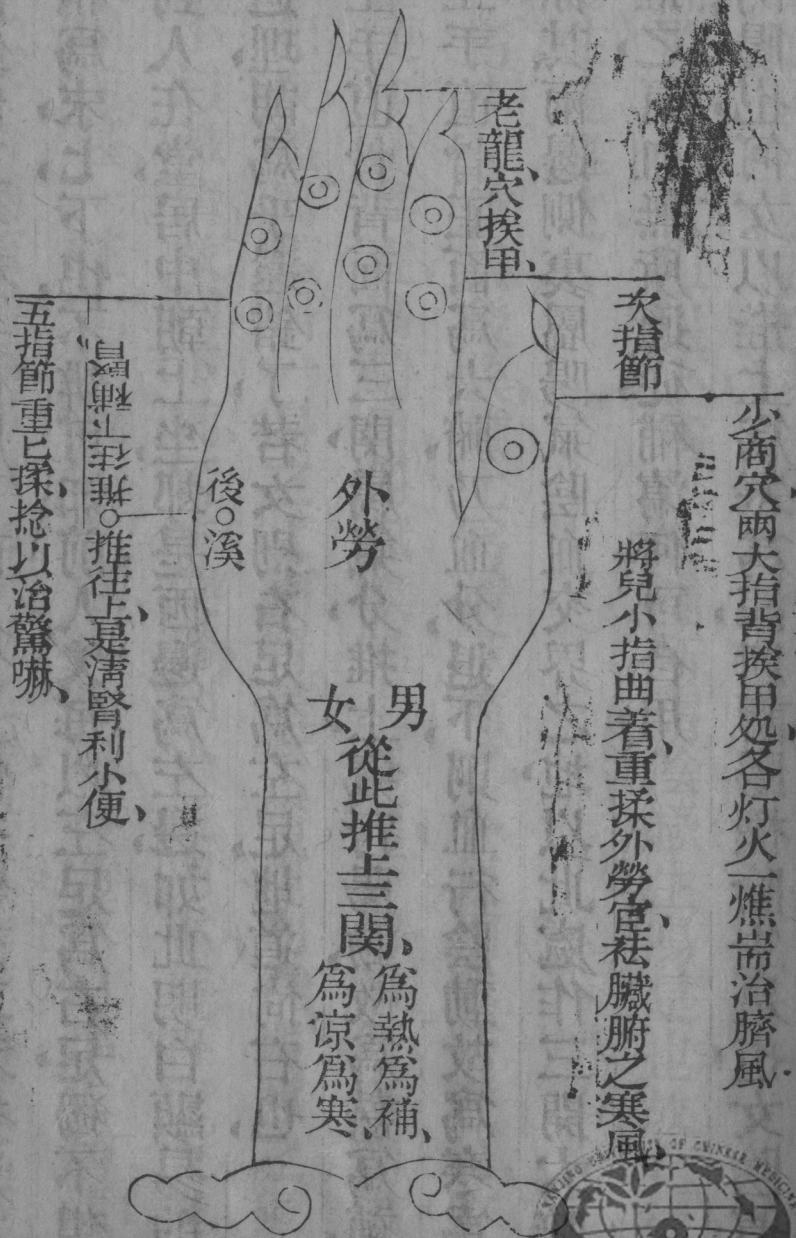
居乾而坤居巽，豈後天八卦之定理，而為女子之推拿。遂
 其位置耶。况男女心肝腎脉，俱在左手，若女以右手為左，則
 心肝諸脉，可在右手不。



兒眼翻上者，將大指甲，在小天心向掌心下指，即平。
 兒眼翻下者，將大指甲，在小天心向總筋上指，即平。

夏禹鑄曰大指面屬脾。画家画手掌，不把大指画正面，乃画家之正法。前人只得以脾土字寫在側邊，後人誤認，以訛傳訛，遂以大指之側邊爲脾。余故將前掌圖大指移作正面。此因脾土画图之權宜，又因口訣有曰：脾土曲補直爲推，見有曲字，便把兒指一曲着，則側面居正，故愈以側面爲脾。那曉得曲補之說，曲者，旋也。于指正面，旋推爲補，直推至指甲爲瀉。此前人一字之訛，遂成流弊，莫救。今人誰之不效，皆由穴之不真。前人傳已悞，後人幸勿再悞。

手背正面圖



夏禹鑄曰五指稍尖俱屬下前人作上悞矣譬諸草木根是本梢爲末匕下也不辨可知前人又每以左足爲右足獨不思到人在堂居中朝上坐却是西邊爲左邊如此明白顯易的道理胡爲乎還錯了若女則右足爲左足地道尙右也

男左手直骨背面爲三閔屬氣分推上氣行陽動故爲熱爲補男左手直骨正面爲六腑乃血分退下則血行陰動故爲寒爲涼其兩邊側裏屬陽氣陰血交界之地以此處作三開六腑推之氣血無所適從補瀉何可合用

三開陽也何女以推上爲寒爲涼所謂陽極陰生是也女陰道

故從陰生處推之。

六腑陰也，何女以退下爲熱爲補，所謂陰極生陽是也。故女從陽生處推之。

訣曰：腎水一紋與後溪，推上爲清，下補之。小便閉赤，清之妙。腎虛便少，補爲宜。禹鑄曰：四臟俱推上爲補，下爲瀉。何腎與四臟相反，蓋四臟居一身之上，而腎居下。腎虛則推四臟之氣，往下以滋腎，故曰下補。腎水混濁，則小便閉赤，若再往下推，則閉愈甚。一往上提，疏通水道，而小便自清，故曰推上爲清。此上下清補有異，若不發明上下之理，恐人疑推腎之上下。

兩字有訛則遺害不淺故識之

卷之二

三



南京中醫藥大學
1964
南京中醫藥大學圖書館版權所有

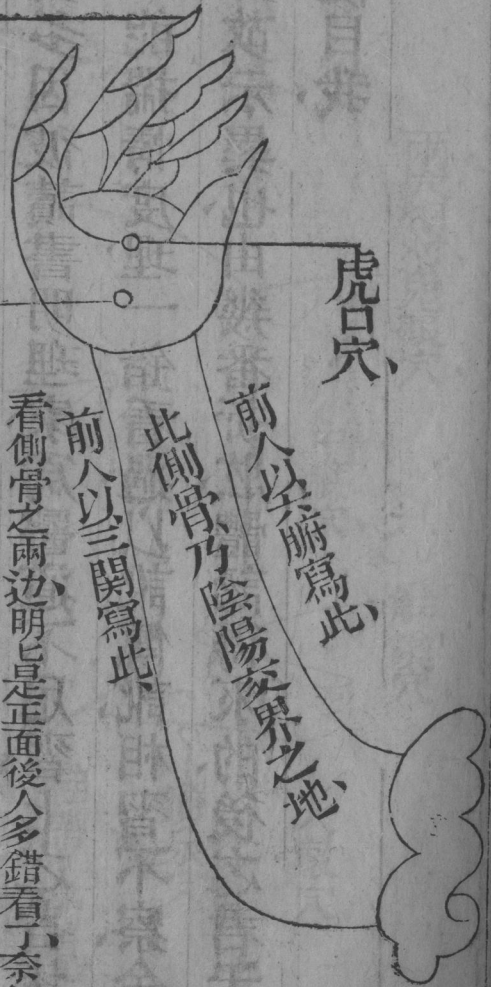
合骨虎口二穴圖

痛者、死可向肺俞穴重揉以探之

老龍穴于驚死時、在精威二穴、拿不醒、再于此穴一摺、知痛者生、不即

合骨穴、乃兩骨合縫處、用元宵火兩手各燹

看側骨之兩邊、明是正面後人多錯看了、奈何奈何



虎口穴

前人以掌寫此

此側骨乃陰陽交界之地

前人以三關寫此



夏禹鑄曰前人因合骨穴故畫側手圖只能畫一面不能畫二面故以三關六腑寫在兩邊按圖雖在兩邊而推畫圖之情兩邊原是正面後人不體其情以側手圖之側邊遂執爲見手正面之側邊作三關六腑不大可怪哉古人畫圖繪穴想無不真多因彼讀書明理家爲醫道不足習匕之者皆俗子庸夫不能揣情度理一錯看過以訛傳訛相習不察余力闢前謬非故示異也由幾番折肱體認得來的後之君子當毋以妄誕自我



足

兩穴相對鬼眼穴

中膝穴

解溪穴

大敦穴

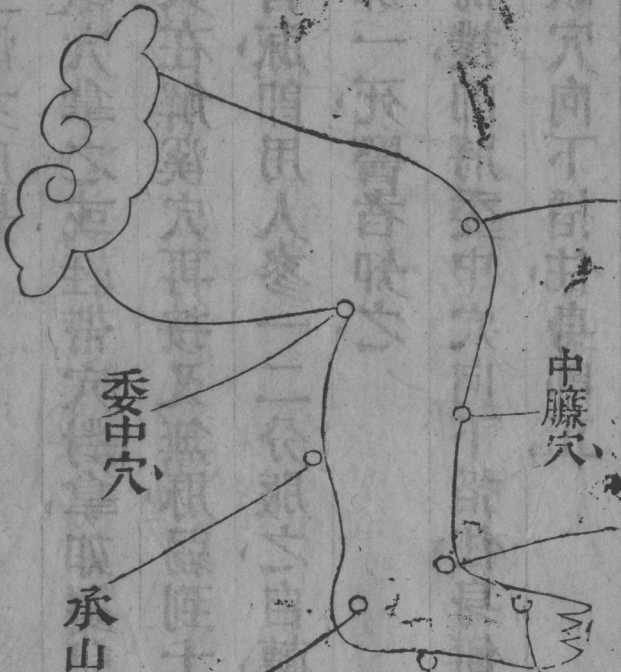
涌泉穴

鞋帶穴即崑崙
崙亦名撲叅

承山穴

委中穴

圖



湧泉穴男左轉揉之吐卽止右轉揉之瀉卽止左轉不揉主吐
右轉不揉主瀉女反是

驚來若急大墩穴拿之或鞋帶穴對拿如嬰兒弱死在大墩穴
按之無脉又在解溪穴再按又無脉弱到十二分地位不必
醫如兩處有脉卽用人參一二分服之自轉不可多用恐弱
不能受反加一死醫者知之

驚時若身往前撲卽將委中穴向下掐住身便直若身後仰卽
將膝上鬼眼穴向下掐住身卽正

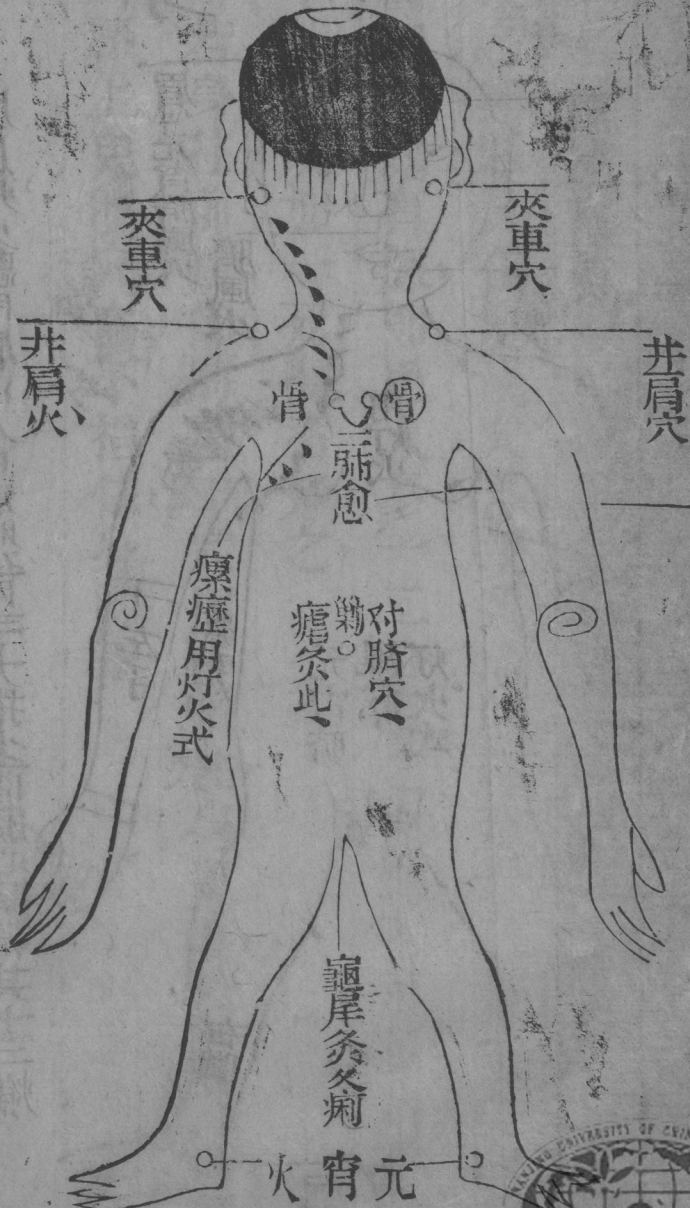
身 面 圖

臍風、灯火、顛門、眉心、人中、承漿、兩手、大指、少商、臍心、臍輪、共十三燋。

定驚、元宵、灯火、顛門、眉心、臍心、臍輪、合骨、鞋帶、各穴共十五燋。



身背圖



此穴不在骨上驚癰灸此起死回生



死症辯

前輩有死症訣、然於中治之、却有不死者、醫家不可棄而不治、大冲、卽大敦、無脉是弱症、属不足、直視搖頭、是風症、属有餘、二者相兼、覺無此理、倘有相兼、不治症也、如止有一、斷非死症、魚口自動、忽作鴉聲、此脾有痰而肝有風、若祛風豁痰、覺非死症、蛔虫盡出、不加燒熱、補脾卽安、亦非死症、面黃、四肢腫、若黃有寶色、補脾行氣自消、却非死症、至于鼻門黑燥、兼以肚大青筋、手抱頭上、兼以汗似油淋、頤門腫起、忽陷成坑、只犯一宗、猶非死症、若果並見、必死無疑、



卓溪家傳秘訣

前輩相傳不效者刪之兩代經驗過者補之亦有訣傳不明者出己見以闡發之

嬰兒十指冷如冰便是驚風體不安十指梢頭熱似火定是爽

食又傷寒

握之恐不真再以兒手指貼吾面試之不爽

以吾三指按兒額感受風邪三指熱三指按兮三指冷內傷飲

食風邪感

以上探病法

一年之氣二十四開額天門亦此義自古陰陽數有九額上分

推義無異天庭逐掐至承獎

卓溪

以掐代針行血氣

此乃開自推法

傷寒推法上三關臟熱專推六腑間

卓溪

六腑推三關應一三

關推十腑推三推多應少為調變血氣之中始不偏

如只推不應恐發熱



動火過
又有滯

啼哭聲從肺裏來、無聲肺絕實哀哉、

卓溪

若因痰蔽聲難辨此

在醫家用妙裁、

卓溪

病在膏肓不可攻、我知肺俞穴能通、不愁痰築無聲息、艾

灸通神勝化工、

卓溪

百會由來在頂心、此中一穴管通身、撲前仰後歪斜癆、艾

灸三丸抵萬金、腹痛難禁還瀉血、亦將灸法此中尋、

張口搖頭并反折、速將艾灸鬼眼穴、更把臍中壯一艾、却是神

仙最妙訣、



卓溪

井肩穴是大關津，搯此開通血氣行。各處推完將此搯，不
愁氣血不周身。

病在脾家食不進，重揉艮宮妙似聖。再加大指面旋推脾著，
利

傷推卽應。旋字不可忽畧

頭疼肚痛外勞宮，揉外勞宮卽見功。疼痛醫家何處識，
卓溪 眉

頭蹙蹙哭聲雄。古人只曰頭疼肚痛非此辨法何以知之

心經熱盛作癩迷，天河引水上洪池。掌中水底撈明月，六腑生

涼那怕痴。

嬰兒臟腑有寒，風試問醫人何處攻。揉動外勞將指屈，此曰黃



蠶八洞中，小天宮土，...

揉指五指爪節時有風驚嚇必須知若還人事難甦醒精城

穴對拿之

胆經有病口作苦只將妙法推脾土

卓溪

口苦醫人何處知合

口頻七左右扭

古人只曰口苦非此辨法何以知其口苦耶

大腸側推到虎口止瀉止痢斷根源

卓溪

不從指面斜推入任

教骨碎與皮穿揉臍兼要揉龜尾更用推揉到湧泉

側字不可忽

腎水小指與後溪推上為清下補之小便閉赤清之妙腎虛便

少補為宜

小指正面屬腎水



卓溪

小兒初誕月中啼氣滯盤腸不用疑臍輪胸口宜燈火木

香用下勿遲

身不燒熱啼聲雄壯

白購青色有肝風鼻破生瘡肺熱攻

卓溪

祛風却用祛風散

頭瀉肺效相同

鼻準微黃紫庶幾

卓溪

奇紅帶燥熱居脾大指面將脾土瀉

土煎湯却亦宜

灶土即灶心焦土名伏龍肝

太陽發汗來如雨身弱兼揉太陰止太陰發汗女兒家太陽止

汗單屬女

眼翻即搯小天心望上須將下搯平若是雙眸低看地天心上



搏即廻睛

卓溪

口眼相邀扯右邊肝風動極起風牽若還口眼頻牽左

是脾家動却痰腎水居唇之上下風來焉不作波瀾雙脾原屬

肝家木枝動因風理必然右扯將兒左耳墜左去搯回右耳邊

將耳垂

下扯

卓溪

三朝七日眼邊黃便是臍風肝受傷急將燈火十三點此

是醫仙第一方

卓溪

效見推拿是病輕重時莫道藥無靈療驚定要元宵火非

火何能定得驚若用推拿須下午推拿切莫在侵晨任君能火



還能藥燒熱常多退五更、叮嚀寄語無他意、恐笑先生訣不真、

推拿代藥賦

前人忽畧推拿、卓溪今來一賦、寒熱溫平、藥之四性、推拿揉拍、性與藥同、用推卽是用藥、不明何可亂推、七上三關、代却麻黃、肉桂、退下六腑、替來滑石、羚羊、水底撈月、便是黃連、犀角、天河、引水、還同芩栢、連翹、大指脾面、旋推、味似人參、白朮、瀉之則爲、灶土石膏、大腸側推、虎口、何殊訶子、炮姜、反之則爲、大黃枳實、湧泉石轉、不揉、朴硝何異、一推一揉、石轉、參朮無差、食指瀉肝、功並桑皮、桔梗、旋推、止咳、效爭五味、冬花、精威、拿緊、豈羨牛黃、



只母、肺俞、重揉、漫誇半夏、南星、黃蜂入洞、超出防風、羌活、搥耳、
搖頭、遠過生地、木香、五指節上、輪揉、乃祛風之蒼朮、足拿大敦、
鞋帶、實定掣之、勾藤、后溪、推上、不減猪苓、澤瀉、小指補腎、焉差、
杜仲、地黃、湧泉、左揉、類夫砂仁、藿葉、重揉、手背、同乎白芍、川芎、
臍風、燈火十三、恩符再造、定驚、元宵十五、不啻仙丹、病知表裏、
虛實、推合、重症能生、不諳推拿、揉搯、亂用、便添一死、代藥五十、
八言、自古無人道及、雖無格致之功、却亦透宗之賦。

言... 有... 人... 首... 文... 並...
 實... 合... 運... 脈... 道... 生... 不...
 補... 以... 入... 一... 二... 三... 月... 帶... 可...
 外... 壯... 黃... 濁... 泉... 空... 熱... 腫...
 帶... 實... 家... 雖... 久... 不... 癒... 忘...
 服... 藥... 以... 止... 其... 水... 管... 疝...
 母... 血... 崩... 漏... 諸... 症...
 星... 壽... 聖... 藥... 人... 參...
 出... 內... 聖... 藥... 密... 符... 王...



幼科鏡鏡卷之二

貴池卓溪叟夏鼎禹鑄氏手著

受業弟邑庠鐸禹縣

邑庠之日孟然

男

郡庠之雲飛霖仝叅

卓溪夏禹鑄曰萬物以土為母而人身亦然陳非宋問曰物賴

土生有形可見人身亦以土為母何以知之曰脾屬土也而

鼻屬於脾彼孕婦成胎先從鼻始故人稱始祖曰鼻祖以是

知脾土為一身之母也有脾土而後生肺金肺金生腎水腎



水生肝木。肝木生心火。心火生脾土。此五臟相生之序也。有生亦必有尅。不尅則太旺無制。故肝木尅脾土。脾土尅腎水。腎水尅心火。心火尅肺金。肺金尅肝水。此五臟相尅之序也。業醫者不明五臟生尅之定理。則治病兼補兼瀉之法。從何而施。如脾家虛極。法雖用補。補之不足。必兼補心。苟不明相生之理。焉知補心以補脾。如脾家熱極。法雖瀉脾。然瀉之不足。必兼瀉肺。不明相生之理。又焉知瀉肺以瀉脾。生我者謂之母。尅我者謂之賊邪。如肝家虛極。則肺邪乘肝。補肝必兼祛賊。賊去而肝自安。不明相尅之理。又焉知瀉肺以補肝。舉



此兩臟餘臟皆可類推。

一望形色審苗竅知表裏之寒熱虛實

禹鑄曰。望聞問切。固醫家之不可少一者也。在大方脈則然。而小兒科則惟以望為主。問繼之。聞則次。而切則無矣。經云。切而知之之謂巧。夫小兒六脈未全。切無可切。而巧亦無所用。其巧問而知之之謂工。小兒于未言時。問之無可問。卽于能言者問之。多不以真對。是問之不必問。而工亦無所用。其工聞而知之之謂聖。小兒初病之時。聲音或不失其常。至病久而氣喪。氣喪而聲失。聞之無可聞。而聖又何所見。其聖况書



有曰。哭聲不響。赴陰君。而亦有不赴陰君者。何無非泥其聲。而不得其肺之絕與不絕故也。吾故曰。以望為主。曰五臟之體隱而理微。望從何處。曰體固隱矣。然發見于苗竅。顏色之間者。用無不周。理固微矣。乃昭著于四大五官之外者。無一不顯。中庸所謂費而隱。顯之微者。不可引之相發明哉。故小兒病于內。必形于外。外者內之著也。望形審竅。自知其病。按病推拿。藥石見效之速。未有不如響之應。聲者內有臟。曰心。曰脾。曰肺。曰腎。曰肝。五臟不可望。惟望五臟之苗。與竅。舌乃心之苗。紅紫心熱也。腫黑心火極也。淡白虛也。鼻準與牙床。

乃脾之竅。鼻紅燥。脾熱也。慘黃。脾敗也。牙床紅腫熱也。破爛。脾胃火也。唇乃脾胃之竅。紅紫熱也。淡白虛也。如漆黑者。脾胃將絕也。口右扯。肝風也。左扯。脾之痰也。鼻孔。肺之竅。乾燥。熱也。流清涕。寒也。耳與齒。乃腎之竅。耳鳴。氣不和也。齒如黃豆。腎氣絕也。目乃肝之竅。勇視而睛轉者。風也。直視而不轉睛者。肝氣將絕也。以目分言之。又屬五臟之竅。黑珠屬肝。純是黃色。凶症也。白珠屬肺。色青。肝風侮肺也。淡黃色。脾有積滯也。老黃色。乃肺受濕熱。疽症也。瞳仁屬腎。無光采。又兼髮黃。腎氣虛也。大角屬大腸。破爛。肺有風也。小角屬小腸。破爛。

心有熱也。上皮屬脾。腫。脾傷也。下皮屬胃。青色。胃有寒也。土

下皮睡合不緊。露一線縫者。脾胃虛極也。面有五位五臟各

有所屬。額屬心。離火也。左腮屬肝。震木也。右腮屬肺。兌金也。

唇之上下屬腎。坎水也。五臟裏也。六腑表也。小腸。心之表。小

便短黃澁痛。心熱也。清長而利。虛也。胃乃脾之表。唇紅而吐。

胃熱也。唇慘白而吐。胃虛也。唇色平常而吐。作傷胃論。大腸。

肺之表。閉結。肺有火也。肺無熱而便閉。必血枯不可通下。脫

肝。肺虛也。胆乃肝之表。口苦。肝旺也。聞聲著嚇。肝虛也。膀胱

腎之表。居臍下氣海之右。有名無形。筋腫筋痛。腎水之寒氣。



入腑也。面有五色。一曰紅。七病在心。面紅者熱。一曰青。七病在肝。面青者病。一曰黃。黃病在脾。面黃者脾傷。一曰白。七病在肺。面白者寒。一曰黑。七病在腎。面黑而無潤澤。腎氣敗也。望其色。若異于平日。而苗竅之色。與面色相符。則臟腑虛實。無有不驗者矣。

五臟各有所司

心乃一身之主。通身皆心司之。

崑主血

崑司神

如驚悸不安。屬心虛。

泪者。無因而泪。汗者。身瘦不動而汗。汗者。心虛也。莖者。陽物也。腫者。心熱。

以上有病俱從心

治



脾

喘司元氣

氣弱者脾虛

氣

又分司汗氣虛盜汗

肌肉

消瘦者脾虛

痰

實痰動者脾濕也

痰動者脾虛也

思慮

過則傷脾

以上有病俱從脾治

肺

喘司聲音

弱者肺虛也有聲不出者淡蔽也聲散者肺氣不斂也無聲者肺絕也

熱出在

毛

癢者肺燥不潤者肺虛

腠理

肉外皮內不密則汗出

以上有病俱從肺治

肝

喘司血

血弱者肝虛

血

又分司汗血虛自汗

筋

抽掣者肝風

以上有病俱從肝

治

腎

喘司骨

齒

耳

以上有病俱從腎治

脾肺內有傷。皆從外入。如父母舐犢過愛。則飲食傷脾。護持

疎失。則六淫傷肺。至于心腎肝無有傷處。到成人後先。



多房事傷腎。守錢虜去財。穀傷心。四畏堂時。忍惱傷肝。乃如
之症。遠近儘多。卓溪雖有良方。惜乎鞭長莫及。

釋六淫 風寒暑
濕燥火

一辨臍風

夏禹鑄曰。三朝之內。便是臍風。如七朝之外。定然不是。前人只
曰。風由臍入腹。以致撮口。噤口。並不曾說出一種理來。余思
嬰兒出世。剪落臍帶。七口有水。風固乘水。由臍入腹。然腹與
唇舌相去甚遠。而唇撮舌強。何故把賊邪逆犯之理。一悟乃
知風入于腹。始附于肝。木也。風則附木而鳴。目。肝之竅。兩

眼角故有黃色。風入于肝。必逆犯乎脾。鼻準脾之屬。故準頭
又有黃色。入于脾。必逆犯乎腎。兩唇屬腎。故色黃。口撮入于
腎。必逆犯乎心。舌乃心之苗。故舌必強直。到此風火交感亡
之必矣。予悟臍風顛末至此。自問亦不自知。語曰。思之思之。
鬼神通之。殆此謂歟。臍風初發。吸乳必較前稍鬆。兩眼角挨
眉心處。忽有黃色。宜急治之。治之最易。黃色到鼻。治之仍易。
到人中。承漿。治之稍難。口不撮而微有吹噓。猶可治也。至唇
口收束鎖緊。舌頭強直。不必治矣。一見眼角鼻及人中。有黃
色。而唇不撮緊者。曲兒小指揉外勞。卽用燈火于顛門。眉心

人中承漿兩手大指少商各穴一燄。臍輪六燄。未落帶。平帶。口火然。既落于落處一燄。其十三燄。風便止。而黃卽退矣。此火攻之法。何異呂祖壺中藥。盧公再生方哉。願普天下爲兒父母的。依予看治。卽十百千萬億中。斷無有一孩之死于臍風者。

余常見大方脉書垂效案。無一姓氏。似屬虛誕。卓溪叟附錄必書姓氏。斷不敢謬。如有借名。是書一出。將何以對效案中諸君子乎。兩代效集充笥不能盡載。聊取疑難之症。約畧附之各症之末。非矜己也。用以資事斯道者之相較驗云。



長山庠友儲二有一日抵掌下。偶道及從前舉子。俱不育于
臍風。予爲約曰。後弄璋三朝內。招余過望。此患可除。後果如
約。將兒抱出。兩眼畔黃色方興。用燈火十三燂。卽退。此整臍
風不爽之一驗也。

余邑中嶧桐居士劉伯宗先生乃郎佶。三指大舉。媿臍風。延
至七日。口不吹噓。亦不撮緊。兩眼角黃色深集。溶上鼻準。并
溝畔黃色淡上。身上微燒。見之甚訝。從未有臍風能延至七
日者。以眼角鼻上黃色濃淡揣之。知其脾土稟賦甚旺。風難
遽入。以故爾。七。余重揉外勞。用燈火十三燂。攻拔肝風。于鼻

上并左右溝裏加火三燠以截去路用防風一錢煎服
此臍風異症之一驗也

一辨胎寒

胎寒下地後或半日一日內通面皆青如靛染口不吮乳先有啼聲後復不啼而昏迷者是也觀兒兩眼鼻準無黃色口又不吹噓定是胎寒先干精靈威靈二穴對拿緊并將崑崙穴拿緊其聲稍出即用十五元宵火斷之或聲不出亦用此火則聲必出乳必吸青色必漸退矣然此症須防作吐胎寒者臍腑皆寒胃先納乳胃寒不能納故必吐治用人參一分桔梗一錢白朮

三分。霍香五分。服之自愈。亦有發之遲者。胎有寒而外無感。則遲之二三日之間。胎有寒而下地復感其寒。故即發于半日。一日之內。面必青色。唇白瀉白。或昏睡。或腹痛。或口不吮乳。四肢必冷。曲手握拳。或啼哭不已。皆胎寒也。治之切勿認爲臍風。當以辨臍風之法辨之。治宜用理中湯。五加附子。遲久或變爲盤腸內弔。治宜用勾藤膏。六此症由娠母好食生冷。坐臥貪涼所致。

一辨胎熱

胎熱者。通面大紅。七雖赤子本色。恐人不能辨。蓋本色紅而淡。



淡而正熱色深紅而燥。而色雜如滿口熱氣莽。或舌腫而紅紫。口氣烝手。或大便閉結。小便短赤。目內紅赤。此皆胎熱也。如牙齦腫硬。不能吸乳。用銀簪于牙上下合骨處刺破出血。而乳自能吸。隨用連翹一錢。伏龍肝二錢。車前一錢。煎服。或用大連翹飲。此症由娠母喜睡火炕。好食煎炒所致。

一胎毒發丹

此症由娠婦常浴熱湯。或久臥火炕。或過食煎炒辛辣。其候丹發頭面四肢赤色。遊走不定。先用天保采薇湯。一表散。次用大連翹飲。或傷乳發丹。大便閉結。宜用四順清涼飲。二十八通之。

自愈。

一辨胎驚胎風

驚與風名異而症同如面青搐搦口噤身熱背强者是也若目直竄視最爲難治宜先拿精威二穴并崑崙穴少頃卽曲兒小指重揉外勞宮隨用元宵火定之卽服豬乳膏六十七此症由娠母性强撒潑顛撲損傷心血應之于胎外復感挾風邪相觸而發

一辨胎黃

胎黃由娠母感受熱傳于胎胎故兒生下面目通身皆如黃



南京中醫藥大學圖書館藏

金色壯熱便秘溺赤者是也。治用地黃茵陳湯七。

金同學庠友方孟居舉子剛出世少頃通面青如靛染味爽呼門振袂往視知爲胎寒之極拿精威二穴無聲曲小指揉外勞隨用元宵火加肺愈二焦少商各一焦卽乳余知必吐預用藿香煎之果吐與服之早食候天庭青退至亭午通面皆紅矣此執色驗症之一徵也。

方姓有子通其人者生子七日內不吮乳適予在郡請別醫誤作臍風予歸要路畱治見其唇燥極面色紅中帶焮燒執亦甚揣不吮乳之故必是牙關腫硬用針于骨合處各一針

血出放手卽乳用連翹一錢。灶心土二錢。木通五分煎服卽愈。此望色審竅之一驗也。

一余男之雲同年泮文胡增奇生男。四日內地距四十里許。不便遽看來與余說面上黃色。身有微燒。予揣臍風黃色。必不通面。因問眼內何如。渠說亦有黃色勢樣。予曰。定是胎黃。以地黃茵陳湯方授之。愈。此問色知症之一驗也。

一辨蒸變

小兒生下三十二日一變。六十四日一蒸。變者。變生五臟。蒸者。蒸養六腑。長血氣而生精神。益智慧也。積五百七十六日乃除。



蒸愛必燒熱。其狀似驚耳。尻俱冷。口內上唇有白泡如魚目粟米大者是也。蒸變之候。口唇舌色俱照尋常無異。燒熱雖有重輕。精神却不喪失。口氣必不暴戾。輕則三四日解。重則六七日除。不可妄投藥餌。所其自愈。

一辨脾之實熱虛熱

脾實熱。鼻必紅燥。唇必紅燥。而裂牙之裏傍。必掀腫而紅紫。大便色必深黃。或身熱不食。或精神疲倦。或熱吐熱瀉。治用伏龍肝五錢。熟石膏一錢。服之自愈。脾虛本無熱。所以熱者。虛使然耳。初由脾虛而復傷飲食。其候身微熱。鼻微紅而微汗。口雖渴。



而唇必慘白。口氣必微弱。以手按之而不蒸手。或食而不化。或見食而不喜食。或瀉或吐。此皆虛熱之症也。治宜補脾為主。用六君子湯。九加藿香。有脾虛腹腫。或因傷食而起。以指彈之如鼓聲。以手捺之如綿軟。切不可用通藥。宜用六君子湯加厚朴。或脚腫加大腹皮。如腹腫彈之不響。捺之鉄硬。上有青筋。作肚大青筋論。四肢俱腫。作腫脹論。如脾虛腹腫一用通藥十有十死連用六君子湯十劑自消。

一辨脾濕

脾濕。由脾弱不能制水。水反侮土。其候面闇而不澤。昏晦而不紅。或痰易動而不化。或食稍傷而即瀉。瀉下澄清如水。或身上



發熱。此脾濕症也。治用蒼朮、白朮、陳皮、白朮、半夏、甘草。如脾土傷食而生痰者。治用消導二陳湯。加炮薑。十九。

一辨肺熱肺寒肺虛

肺熱。右腮紅。至申酉時。其紅更盛。或大便閉結。或身熱。或喘急。而咳嗽。或嗽不出。而面壅赤無痰。或口渴氣莽。或鼻門乾燥。且燥破生瘡。皆肺熱也。治宜用瀉白散。三十九。肺虛。面色慘白。外無感冒。治宜用五味子、白朮、白朮、陳皮、款冬花、甘草。肺寒。治用參蘇飲。三十六。其肺寒及寒極似熱。治法在後傷寒類。

一辨心實熱虛熱



心熱。額色紅燥。或舌紅紫。或舌紅而腫。或小便赤。七而澁。七而痛。或燒熱。皆心熱也。推法運掌從坎入艮。退下六腑水底。撈明月引水。上天河。治用犀角解毒湯。二虛熱症。面白唇舌。慘淡小便清利。口亦作渴。治用人參、白朮、神、遠志、白朮、甘草。服三四劑自愈。

一辨心經熱極似寒

額不紅。舌不紅腫。小便不赤澁。乃熱蘊于心。不形于竅。不傳于色。口氣如焚。睡中齒如錯。鋸口必狂言啼哭。泪多。此熱極似寒也。推法同心熱。藥用犀角磨水飲之。或大連翹飲。四。



一心熱昏迷似驚

其候燒熱平常似有驚而不抽。昏迷無知。治用半夏、陳皮、枳椇各二錢煎服。後用甘草三錢、連翹、木通各一錢服之自愈。

九思軒措大方遼萃舉子纔兩月，症屬脾濕動痰傳入肺竅，乃盡呼挑筋，婦挑之，症加甚。且曰挑遲了不可愈。余往視之，拿却無聲，審音知痰入肺竅，先用推拿兼使燈火，隨用半夏二錢、桔梗、只壳、白朮各一錢服之，稍愈。遼萃聞予言半夏合症重用之，微動燥氣，予卽用赤芍等味解之，全愈。此脾濕動痰挑筋無濟用藥輒效之一驗也。

余長女甫四歲。身上微熱。口說詭話。且無所不說。面色紫黃。唇色畧紅。舌尖獨燥。口氣如火。精神不弱。口不作渴。據顏色。卻是中暑。但病值三月。暑非其時。以舌尖口氣并精神。定是熱極似寒。用犀角磨水一杯服之。少頃一吐。卽愈。此熱極似寒。審竅探情之一驗也。且曰。暑邪。不可愈。余亦

辨燒熱

夏禹鑄曰。燒熱之因不一。不可槩作風寒。今照症發明。人當探

本

肺部燒熱有五



一感首而色寒、滯兩頰、或似水紅桃花、鼻流清涕、惡風痰壅、治宜芎蘇飲以表之、六十

一受暑、面色慘淡、唇口舌皆淡白色、四肢困倦、神氣委靡、自汗煩渴、或說詭話、治宜用清暑益氣湯、六八

一本臟發熱、鄰家有流行痲痘者、不可悞除

一本臟有虛、面色白、口氣微、唇舌淡色、或發嗽、熱必輕微、治宜用五味子、麥冬、冬花、白朮、白茯苓、陳皮等味、服之自愈

一本臟有熱而發燒、熱者、面色紅燥、口中作渴、鼻門乾燥、或大便秘結、治宜瀉白散、三九



心經燒熱有二

紅狂燥唇舌色紅紫口氣莽匕小便赤治用黃連生地水通

甘草竹葉

舌白口氣微小便清驚悸燒熱微匕此虛燒也
治用茯神遠志甘草

脾家燒熱有三

一實熱。舌唇牙床皆紅燥。或破烈。或碎爛。或大便秘結。或瀉黃。或口渴氣莽。治用石膏一錢。灶心土三錢。黃芩甘草。

一虛寒。脾本無寒。虛則生寒。面色慘淡。唇口淡白。微渴。口氣微。匕帶溫冷。燒熱勢微。治用六君子湯。九氣虛即脾虛治法全

一實痰燒熱。脾本有痰。因濕而動。或兼食傷。面色黯晦。唇有晦。



色。喉內痰勢响滑。治宜六君子湯。加藿香九。

肝經燒熱有一

一肝經燒熱。面色青。目勇視。或驚。或轉筋。或兩手尋衣。捻物。或多怒。治用瀉肝湯。〔六一〕或天保采薇湯。〔一〕

一時毒燒熱有一

一時毒燒熱。或腫頸。或腫腮。或身有癰毒。或頭瘡。搽藥瘡愈。毒氣歸內。氣喘。治用天保采薇湯。〔二〕托解。瘡復出。仍用天保采薇湯。一二劑。自愈。

血虛燒熱有一

血虛燒熱。有一

一血虛燒熱。面無血氣。下午至夜燒熱加重。唇口白淡。大便常滯而不出。七則溏瀉。治用四物湯。四十

予會試。都門有粵東臬司張玉川。乃嫖年十三歲。身極瘦弱。每食只能一茶鐘許。終日微七燒熱。下午加甚。都中醫俱作童癆治。不效。延予一望。知爲血虛。血虛必腸胃無滋。以致窄狹。故不能多食。用四物湯加厚朴。橘紅。服十劑。兼用熟大麥米爲飯食半月。愈。此望色審竅而知血虛燒熱之一驗也。



幼科鍊鏡卷之三

貴池卓溪叟夏鼎禹鑄氏于著

受業弟邑庠鐸禹懸

邑庠之日孟然

男

郡庠之雲飛霖全叅

一闕諸驚之名之謬

治之當從本病辨風寒暑濕虛實痰熱

夏禹鑄曰小兒發驚而村婦庸夫多以鍊針於兒手挑筋破肉

噫異矣此喪心之村婦覓食之庸醫不知驚之為驚而誤認為筋骨之筋也蓋驚者驚嚇也由兒先有內傷復來外感肺



竅痰迷心無所主一着驚而卽發也若不豁痰以療驚祛風
以止掣只把手筋挑斷以免筋抽不猶之止兒之啼而惟塞
其口耶况驚屬心筋屬肝若挑筋以治驚便與明紀上有云
女婿牙疼灸岳母的脚後跟又何有異推前人所稱蛇絲馬
蹄鯽魚烏鴉等驚名之意無非爲後之痴人立其名色告以
病表使易識耳因兒舌吐出如蛇舌遂以蛇絲驚名兒手足
撐踢如馬蹄遂以馬蹄驚名兒口動如魚吮水遂以鯽魚驚
名兒身黑如烏鴉遂以烏鴉驚名如執此以治驚則當用雄
黃以治蛇絲絆馬繩以治馬蹄香餌以治鯽魚穿楊箭以治



烏鴉方爲中病之藥。然筋亦有時而抽者。何蓋筋屬於肝血。行於筋。氣以行血。所有賊邪。則氣血與賊邪交戰。而不行。以致筋受風邪。而抽掣耳。故豁痰以療驚。祛風以止掣。乃莫破之理。子妙法備傳。較之玉宮紫府之仙方。枯木回春之造化。不相軒輊。凡我同人。萬不可以蛇絲諸詭名。執爲正論。垂之以殺有冤莫愬之嬰兒也。

一闡明發驚之由兼詳治驚之法

夏禹鑄曰。驚生于心。痰生于脾。風生于肝。熱出于肺。此一定之理也。熱盛生風。七盛生痰。七盛生驚。此賊邪逆尅必至之勢。

療驚必先豁痰。豁痰必先祛風。祛風必先解熱。而解熱又以何者爲先乎。肺主皮毛。皮毛爲賊邪入內之門戶。彼風寒濕燥火六邪之來。皮毛受之。卽入犯乎肺。七木出熱地也。燥火暑邪一入。則熱與熱依而熱盛。風寒濕邪一入。肺竅爲閉塞。則熱無所洩。而熱亦盛。若解熱必先祛邪。前書上只云解熱。並未說到祛邪。今以祛邪之法詳之。一用拿。一用推。一用燈火。一用灸。一用藥。

驚癇死症辨

先君初明有曰。如兒體不近肥。痰不甚盛。不省人事。張目視人。



者在精威二穴對拿緊了不知痛。竟無掙聲模樣。惟咬齒搖頭。此肺經已絕肺金也。如鐘磬之類。空則聲亮。碎則聲無。治之無益。夏禹鑄曰。驚之爲症。七屬有餘。語云。寧醫有餘。不醫不足。旣曰有餘。胡亦有死。我知之矣。此乃肺氣先弱。肺主皮毛。淫邪一犯。肺實受之。是已弱又加弱也。由肺犯肝。由肝犯脾。理應犯腎。奈腎只虛位。却無實地。亦且水鄉。風則可動。而熱與燥火俱不得入。其勢又難中阻。只得又順傳入肺。嗟嗟。肺氣幾何。而能堪此重困耶。到此地位。須得聚窟中返魂樹。西域內更生香。庶乎可活。

驚癇活症辨

初明曰。如驚痰築甚盛。昏匕不省人事。于不抽掣時。把精威二穴對拿緊。不咬齒。不搖頭。不直視人。亦無掙聲的模樣。將兒面向我。以我兩手騎兒肩。大指握前。以第二兩指並狠匕。肺愈兩穴。聲雖不出一掙一掙。拾似那螺贏在窠中。喚化螟蛉。却不是開口叫類我類我。有聲有音的樣子。却是個緊閉着口。掙不出。疊匕如貫珠。有聲無音的樣子。此乃肺被痰築。如鐘罄中。以物塞之。卽重扣亦不響。定是活症。急救肺俞穴。各三壯。只用天保采薇湯。一不必用推。若發驚拿醒。便知人

事。即用後推法。并燈火及藥。

推法。開天門二十四下。

從眉心推上髮際

分陰陽九下。

用兩大推氣眉心分推至太陽

太陰此不論寒熱虛實皆用

如感寒。在太陽上重揉發汗。體弱感寒。亦揉太陽。

陽發汗。並揉太陰以留汗。使發汗在皮裏膜外之間。庶免汗失。

亡陽。更加虛弱之弊。

女則揉太陰發汗。揉太陽止汗。

隨向天庭。眉心山根。準頭。

人中承漿。各指一下。以代針法。男在左手三關。推上三十。退六。

腑五六下。以應之。又將我兩手握兒在手。掌向上。于總筋穴分。

推六七下。又在左手掌上。運八卦。從艮宮推往坎宮。二三十。迴。

曲兒左手小指。重揉外勞宮。名曰黃蜂入洞。三十下。即于五指。



節逐一捻揉兩次。在左脚委中穴往下捋三十下。以上男女各推左手。左脚即用元宵火定之。隨服天保采薇湯。邪即解。驚即退。而燒熱即除矣。此祛邪之法也。如症重燒極。再加一劑。從未有不效者。燒熱退。定在五更鼓。以上法。不論肺熱肺寒。肝旺肝熱。脾濕並用。

辨驚有痰盛風盛熱盛

初明日。痰盛發驚。一驚即死。不肖人事。抽掣輕而燒熱盛。此脾痰入肺。亦用天保采薇湯。內半夏倍加三四錢。前胡倍加二錢。蒼朮倍加一錢。夏月加香茹。

初明曰、風盛發驚、雖驚死、而精威二穴一拿、卽甦、若手足抽掣、
不已、一日一夜、竟發數十次、此肝風入筋、亦用天保采薇湯、
內羌活柴胡各倍加一錢、半夏倍加三錢、如在夏月、外加香
茹一錢五分、

初明曰、熱盛發驚、其狀無異風痰、只口多作渴、此外邪入肺、亦
用天保采薇湯、內乾葛桔梗倍加二錢、除以上三症、外有心
經發驚之症、舌必吐出、其色紅燥、此本臟有熱而發、推法間
天門分陰陽、男在左手、退下六腑、女推上三關、男女俱在左
掌心、運八卦、推坎入艮、掌中水底撈月、引水土天河、再用連

翹二錢黃連五分木通防風各一錢水煎服如在夏月加香
茹

初明曰驚症或驚死一二日或三四五六七日不甦卽甦亦不
省人事或抽掣或不抽掣宜急于肺俞穴用艾灸三焦若
拿卽甦不必用灸只須元宵火天保采薇湯連服三四劑重
加半夏四五錢從未有不活者如在夏月外加香茹一錢五
初明曰間亦有肺無痰塞拿之無聲者不搖頭張目亦是活症
此由病久亂醫亂推亂拿無所不至哭喪肺氣以致無聲如
此便知失聲之由切不可再推再拿用火用灸惟用天保采

薇湯等分服之一劑便愈如在夏月外加香菇二錢

初明日又間有發驚昏七沉沉條七直七而睡者雖不省人事亦能自己翻身手脚曲直自如竟至十日內外不醒却又不死此症却與柔痙相似不必推惟用拿七精威大敦中膝并肩諸穴并揉五指節及肺俞穴以上諸穴各用燈火一焦用彌佗僧一字係二厘半研細醋製用半杯水酒灌下再服天保采薇湯倍加枯梗半夏即甦如在夏月外加香菇二錢

夏禹鑄曰以上驚症先君只說形狀不言色竅蓋因驚死之際面目唇舌俱非本色如云望色必清濁難分求其治法必亂

絲無緒、北適南轅、在所不免、只得把形狀辨別、方無有誤、

辨熱瘧似驚風傷寒

夏禹鑄曰、熱瘧之燒熱、與傷寒無異、最難辨別、看時若無真傳、

慧眼、以熱瘧作傷寒、驚風治者、十有其十、即問之普天下、

家、能辨此者、吾知其必無半個也、予考先君效案中、醫愈不

下數十人、看法載之甚悉、治法亦覺平常、然治之必效、古所

謂藥用當而通神者、此也、余遵先君辨法、一見便知、自信不

雷、雙鏡照胆、一藥便愈、無不駭曰、奇症奇醫、然而無奇也、人

惟辨之不真、以故藥之不效、今發辨瘧之秘傳、我同人俾嬰



兒不苦于熱瘧庶可告無罪于盧醫

傷寒燒熱。每日到晚不減一分。不增一分。始終毫不間斷。只是平。而燒不抽不驚。此乃傷寒之燒熱也。驚風燒熱。似乎傷寒。而多一抽掣。蓋由筋屬于肝。風動故抽筋。肝風入脾。動痰故驚。此乃驚風燒熱之辨也。

熱瘧燒熱雖同。而症實有別。或食滾茶滾湯。或大哭大叫。頭面上必有汗。一有汗燒熱即退二三分。少頃又照原便是熱瘧。此一辨也。

自早至晚。必有一時更甚。或眼泛去。或手足掣。一掣出汗。燒熱



卽退獨腹上不退少頃又燒每日皆然定是熱瘧此一辨也
喉內必有痰一哭必嘔七卽痰出定是熱瘧若驚風之痰盤踞
乎肺必不到胃何得吐出此一辨也

醫家具有靈心慧眼者不須辨此只須一眼一望而知面色非
黃似黃非白似白精采似倦不倦面皮慘七而無潤澤毛孔
爽七而不直樹兩眼瞧人却像個無病的光景熱瘧昭然此
症多發于五六七八九月之間用清脾飲四七無有不效發
一二日者定要服五六劑發至五六日者只須三四劑亦有
悞作驚風傷寒治者或至十日二十日甚至一月不愈只須



一二劑。切不可以一劑不愈。遂作別症。更方而悞殺人性命也。不知者。難怪指鹿爲馬。在予父子兩代。治之屢。不愈。黑白分明。今把金針遠度。何難巧繡鴛鴦。

又有熱瘧。一日一發。七有定期。其候不冷。一來只發熱。或自下午起。至半夜汗出。便解。手心肚腹熱不盡解。或不自下午發。不可拘。亦用清脾飲。四七以上熱瘧。如小兒瘦怯者。熱退。或弱死去。必要用六君子湯。九以補脾。

後例雜症。余半出書傳。惟于疑惑處。辨之。經驗者著之。不效者刪之。于書所未傳。見症想出治法。不過十之四五。獨驚類以

及熱瘧臍風辦法、前所未傳、推拿傳法亦悞、予父子兩代、于七十餘年中、因症生悟、由悟入神、一見便知、一藥便愈、倘所謂前無古而後無今者、非耶、今出蘭亭真本、慎勿視爲楓落。

吳江

凡症用藥不過一二三味、甚至八九味爲度、獨驚癩症、用至十九味、何也、只因羣邪逞勢、各臟爲殃、深入內地、無不受害、上而顛頂、下而厥陰、手足腹心、到處波及、是以攻堅削亂之兵、不可缺一、故王剪伐荆、預知非六十萬眾不克、正此之謂、凡我幼科、慎不可以天保采薇湯、作八寸三分帽、盡人可戴也。

癰症

癰雖有七種。歷治惟從陰陽二癰治之為驗。一癰即死。咬牙痛。掣痰壅喉內。不省人事。在日發者為陽癰。面色光澤。病在腑肌表。如拿不甦。必灸肺俞各穴三壯。即用天保采薇湯等分各一錢。連服二三劑。自愈。

一癰初發。身無燒熱。手足青冷。口噤驚啼。吐舌搖頭。是為陰癰。面色黯晦。或從夜發。病在五臟骨髓。此最難治。宜用固真湯。干加南星。

一陽瘡兼癰



夏禹鑄曰其症先有燒熱一癩而死拿之卽甦汗出稍定汗止
又發此乃陽瘧兼陽癩也瘧是本病癩是標症急則治標先
用天保采薇湯表散倍加半夏三錢連服二三劑再服清脾
飲四七一二劑標本俱清卽愈

辨瘧症

瘧病皆因風濕而成濕乃本而風則標若面目赤色無汗惡寒
牙關緊急一身強硬痰涎壅盛小便赤澁一發終日不甦先
有譫語名曰剛瘧乃風性剛急症属于風是也治宜小續命
湯五九去附子若四肢厥冷有汗不惡寒大便滑瀉不渴不

語名曰柔痙。是濕性溫和症。屬于濕也。亦用小續命湯。五九去麻黃。

一症如痰壅氣盛。加南星半夏白朮以清痰。枳殼陳皮紫蘇以順氣。內熱便秘。用承氣湯。二五以下之。柔痙用附子理中湯。五以溫之。六君子湯。九以補之。如纏綿不已。則難治也。如病久而復手足抽攣。如角弓反張。此乃血枯不能養筋。治用四物湯。四十加附子防風羌活。切不可作驚癇治。恐悞則殞命矣。

余外孫與內姪孫兼患熱瘧。見之甚真。老妻見服清脾飲二

劑不愈、曰世上有此瘧疾、敢是老眼昏花錯認了、予曰能推
至四劑、自愈、果驗、內姪孫亦以清脾飲方授、持歸不服、作別
症醫、病益甚、又來強予往視、予怒極、老妻慰之、行一到、仍檢
清脾飲二劑、命服之、予老友方桓綏訝曰、有此奇症、就有此
奇醫、俱隨命服六君子湯三劑、以防去路、此熱瘧認症既真、
不聽阻撓之一驗也、

烏沙夾邑庠程灼公子、九歲時、得病、請予往治、羣醫在座、抱
兒出、兩手挑破筋肉、膿血淋漓、慘不忍見、每日夜抽掣數十
餘、回牝熱不退、子戲問曰、如此一症、諸位填門、治胡不愈、願

聞各用之藥有以竹瀝墜痰言者有以牛黃鎮驚丸言者有以天麻勾藤定驚言者有歸咎于排筋用火之爲害者予不禁掩口胡盧北症君輩不知也交口請以症示曰此陽癇兼陽癇也如此治法症有萬千吾不知從何處說起中一人問曰先生認法得自何書子曰唐許胤宗有曰醫者意也思精則得之自我作祖何書之有眾皆默然用天保采薇湯各一錢五分半夏倍之共三兩許一服抽定燒熱減半隨用清脾飲一劑全愈與諸醫解座此挑筋無濟望色通神之一驗也鄰邑石埭沈蒼錫年五十餘僅妄出一子方二歲患病請救

於予卽拿精威二穴了不出聲、通身燒熱、面白雖慘、寶色內
存、皮不輕浮、光潤、據面色不應無聲、據無聲卻犯死症、因問
前可醫過否、沈曰、初起時蒙鄰嫗挑筋兩次、又別請拿推數
次、昨有人將桃柳柔枝遍身推括、晚便無聲矣、予揣病久肺
氣已虛、屢致慘哭、氣喪七氣、以致無聲、惟照色用劑、以天保
采薇湯、外加冬花一錢、薄暮煎服、夜半熱退、此熱瘧兼癩、望
色審聲之一驗也、

徐聖緒子患驚癇、不省人事、約五六日、緣乃伯措大伯孚曾
與予同硯席、邀治精威二穴、拿之無聲、卽向肺愈、重揉聲雖



不出却有纍七貫珠掙不出來模樣。灸肺膈各三壯。用天保
采薇湯倍加半夏。單向大方脉素與余友善。徐仲石處檢藥。
對聖緒云。在禹鑄人信砒霜俱用得然好。也是這一服不好。
也是這一服予臨別云。服此一劑。雞鳴便退燒熱。果如期熱
退。二服全愈。此陽癘已死。揉肺俞探肺竅之一驗也。

庠友張孔邇。增邑庠王紹宗。年可二十餘歲。一時癘死。不省
人事。約半月餘。他醫純用連芩之劑。毫不見瘳。邀予看治。予
以症屬大方脉。固辭。孔邇力迫之行。一見顏色。便知痰患。拿
精威二穴。不應于老龍穴一搯。直視乎予。有哄哄若甕裏音。

用半夏四錢、桔梗二錢、枳椇防風甘草各一錢、一劑稍甦、五劑全愈、足見肺雖無聲、非金碎、何不可藥、此中痰、望形審、大小皆同之一驗也。

竹塘陳諱春者一子十一歲、患病十餘日、不知人事、初八見其不醒、以爲驚死、于鞋帶穴人中掐咬、破爛不堪、請予往治、見其唇口晦色如醬、不抽、不掣、不渴、肢冷如冰、治用燈火十五元宵、隨服小續命湯、去麻黃、一劑卽甦、此望色審竅、而知爲柔症之一驗也。

慢症皆宗



人動曰慢驚。予獨曰慢症。蓋此症多成于大有之後。或庸醫一見病愈。遂不防守去路。或初悞汗悞下。吐瀉久而脾胃虛極。故成慢症。慢字。緩字。雖對急字而言。然所以成此症者。皆由父母怠慢之故。或有汗出不止者。聽之。吐瀉不止者。聽之。以致汗久亡陰。吐久亡胃。瀉久絕脾。成難起之疾。故曰慢症。慢症何驚之有。以慢症而云驚。皆庸醫見兒眼翻手掣握拳。形狀似驚。故以驚名之。一作驚治。或推或拿或火。是猶兒已下井而復落以石也。慢症者脾虛也。眼皮屬脾。七敗故眼皮不能緊合而睡則露睛。虛極則脾失元氣。故兩目無神而多漂。



泥脾敗則枯澀無統。故凝滯咽喉而有牽踞之聲。手足脾胃所司。脾胃敗故四肢厥冷。虛慢必生寒。七則大便瀉。而小便清利。便知爲慢脾之症。若療驚則無驚可療。祛風則無風可祛。除痰則無痰可除。解熱則無熱可解。惟脾間枯痰虛熱往來耳。治宜固真湯十加天麻勾藤。或六君子湯九加炮姜。或理中湯五加附子。

凡兒一到慢症。十僅能醫六七。蓋症至此。肺心脾三臟俱虛。胃氣大腸兩腑俱敗。若虛而不絕。雖久能生。如胃氣將盡。萬不可活。卽強藥之。亦活泛一二日。究非真活也。然非假活不足。

以見藥力之妙。予見之甚眾。如慨然領手者。其症必生。脚腫
固謝者。縱藥亦死。此無他。惟于面上看寶色。胃哺探消息。生
死便燎然在目矣。

余幼女于壬寅冬。值先君辭世之會。痲症有失。經理冷瀉成
慢。幼甥同症。熱瀉成慢。妹婿聞遠。波僧精于此道。呼治之。日
索藥價。丸如菉豆大。每丸銀三錢。屢服。症加重。予女眼閉不
開。約十餘日。問乳母。幸吮乳不輟。面上寶色猶存。予用固真
湯。加附子五分。服三劑。眼一開。頃又閉。揣之藥力未及。連服
十劑。愈。甥慢雖同。寒熱迥別。知不可治。妹婿嗔。予有親疎之



別藥客參附與予妹反目。遠波僧見予甥光景強健如故。滿口許其必生。予作色辨曰。爾以健壯爲生耶。獨不思熱則氣壯。况熱瀉。明知肺熱。用參反傷乎肺。不用則慢無治法。將請清肺。再用參。一清則脾氣卽絕。清不得。補不得。何生之有。遠波默然趨去。越三日死。此慢症雖同。寒熱迥異。不可不察之。驗也。熱慢不多見。亦學者之所宜知。

幼科鏡鏡卷之四

貴池卓溪叟夏鼎禹鑄氏手著

受業弟邑庠鐸禹懸

邑庠之日孟然

男

郡庠之雲飛霖全叅

痲症

夏禹鑄曰痘出於臟痲出於腑痲乃大腸主之毒氣蒸肺故發

咳嗽先輩書未嘗齒及痲症蓋以其輕而忽之也卻不知表

症雖輕毒侵肺腑亦多與鬼為鄰子經歷甚眾費手居多因



不惜筆力、詳著于篇、以杜嬰兒痲症之患、流行痲症其候、燒熱必發咳嗽、聲必稍啞、面皮微有腫樣、兩腮顏色微紅、此吉兆也、如出發不快、及不透發、或紅點見面、偶挾風邪而隱、或醫人不知、誤除燒熱、隱而不見、腹內作痛、治之神莫神於天保采薇湯、聖莫聖於天保采薇湯、只須一服、卽發出、或有不盡發者、再加一服、從末有不效者、如肺臟先虛、又加大腸毒氣、攻肺、面皮像澆薄的式子、慘白浮浮、光光潤潤、便是肺氣已絕、在精威二穴、對拿其聲不出、必是死症、藥之無濟

有麻方見點、隨卽收入、或瀉青水、審非風寒爲害、唇色慘白、口

氣微匕此乃內虛不能送毒不可分利止瀉惟用八珍湯
九以托之外用葱半斤許白酒煎遍身擦之如再不透發只
額上稍見些微惟用六君子湯九循匕調治自愈

有痲初發熱時心火盛極刑剋肺金致痲不出必先用黃連木
通等分服之再用防風荆芥葛根升麻南星枳殼赤芍桑皮
柴胡桔梗甘草煎服之即發

有痢疾兼痲症若痲見點急用香茹桔梗枳殼黃連厚朴木通
升麻赤芍車前煎服痲瘡透發再治痢疾此乘輕從重之說
不可不知



木邑陶二公泮王之子痲症發熱方兩日醫人悞爲除熱痲
伏不出形狀似驚差役請子治而色花雜喘急不嗽必有內
毒于太陽穴以口涎擦之皮內隱有紅點知是痲毒內攻無
燒不出用天保采薇湯倍加升痲乾葛一服額上見點色不
紅起面色唇口慘淡無澤知爲內虛卽用固真湯一服通身
發熱陶公驚怖予曰痲非帶熱不出仍服天保采薇湯一刻
通體透發愈此見面色花雜便知內毒之一驗也

培繼樓同學庠友方恒綏一子痲症隱而不出形症甚凶邀
子治見其面色慘白口氣微冷唇舌淡白大便泄瀉卽用八

珍湯一服額稍見點，恆綏因姪前痲症殞于泄瀉，力迫止傷。予曰：分利更虛不允，見口吻間覺以瀉關性命，勉強用五苓散果止，而額上紅點卽隱。又用十全大補湯內托，外用葱酒烝引，卒不透發。予值事往郡躡後札示皮上每發一泡破卽成黑窟，附他醫攻毒方單。予札復曰：肌肉脾屬破卽成窟，乃脾虛之極，何可攻毒？惟用六君子湯顧脾爲主，果效。此望色審竅萬無一失，分利虛脾卽此可見之一驗也。

思誠堂同學友指大方薪衍第五郎患痲症，初醫者不知痲候，用六一散以除燒熱，邀予過治，見其舌純紫，兩唇燥裂大

小二便皆秘聲嘶不已卽用黃連八分木通黃栢各一錢服
下大便刮白如冷痢然在座者口吻覺爲涼劑所致予亦脚
踏滿志豈臟腑苗竅此症獨不相符毫不首鼠問前醫退熱
所用何劑薪衍曰六一散予便恍覺下元爲六一寒冷所滯
致火不降灼無疑矣隨以炒鹽久熨臍下仍用前味黃連倍
加服之方下大便燥結與黑棗無異可見苗竅辨真治定不
爽之一驗也

一辨傷寒

附寒極似熱

小兒之十指俱冷以三指按額俱熱身壯熱面亦兩淡不動必

掣此傷寒之症也。表散法開天門，分陰陽，推三關，體厚則大發其汗，揉太陽，并外勞宮，運八卦，推艮入坎，症輕推之，自愈。重則用元宵火定之，體弱隨發汗，隨止。女反是，治用芎蘇飲六十服之。

有寒極似熱者，面色紅如水，紅桃花，口渴，而唇不乾燥，舌不紅紫，大便秘，青色，小便青長，此寒極也。似熱者，因面有紅色，口有渴形，故也。治之與前法同。

如口作渴，大便秘，小便赤，是內有熱而外傷寒也。宜先表外而後清裏爲主。表用芎蘇飲六十裏用白茯苓、半夏、陳皮、連翹、木

通枳壳甘草煎服。

本郡田三公祖之公孫方二歲抱風寒燒熱症郡醫見燒有驚悸便作驚症治數日不愈子以三指按額俱熱兒十指俱冷用芎蘇飲一劑畱飲席未解內小童報曰小相公熱退矣此燒有表裏不可不辨之一驗也。

予於癸丑科會試盛京有鑾儀衛正堂許公乃孫方歲半患傷寒症畚延太醫院幼科失表後于朝房內予同里員外郎陳是菴道及于子即日來貴池館親邀往治但見身冷如水痕毛差七面色慘晦不知人事知寒邪內伏用天保采薇

湯一劑、囑曰夜發熱、則明日來治、否則莫可如何矣。夜果發熱、仍用前湯一劑、熱又解。許曰、發熱退熱、藥同效異、真出奇也。予曰、尋常症在表感、一劑便解、如令公孫邪被藥悞、伏內昨一劑攻邪、邪到肌表、表見邪、自是作熱、仍以原方加追一劑、表解熱除、無甚奇也。許曰、前是菴脩道年翁、乃幼科白眉。今若此、洵名下無虛矣。以百金壽予。辭曰、晚兩代治救嬰兒、從不受謝一文。再四面壁更欲。

延請入太醫院、又辭曰、老母在堂、晚在都門、白雲頻望、承盛意、心領之可矣。許乃止。此關門殺賊之一徵也。

方伯張存儒初生有公郎抱驚風患初郡中醫作夾食用消
導劑症加甚後子用半夏四錢生薑一錢防風二錢一服即
愈遂拜子爲假父此藥用當而通神之一驗也

予邑張中尊媛患病邑中醫曾治十餘日不愈會余到邑中
尊得間接余治婢方抱出離座五六步外望見面上光七浮
七毫無寶色余曰不須抱近請回中尊問症若何余曰肺氣
已絕不可治矣明日果死此望色而知爲死症之驗也

一辨夾食傷寒

小兒十指俱熱我按見額三指俱冷其候身熱或吐或瀉或不



吐瀉口必惡食、腹必浮脹、拍如鼓聲、或作痛是也、推法開天
門、分陰陽、男女同、男重揉太陽發汗、體弱揉太陰止之、
是推上三關三十、退腑六七、下運八卦、重揉艮宮于大指面、
旋推補脾、曲兒小指重揉外勞、于第二指大腸位側推到虎
口以止瀉、不瀉不推、重按摺中指一節以止吐、不吐不摺、于
左腳湧泉穴左轉揉之止瀉、不瀉不揉、少頃右轉揉之止吐、
不吐不揉、女則右轉右揉止瀉、左轉左揉止吐、推畢、卽用燈
火臍輪四焦、胸口一焦、用水酒麩一枚、火煨黃色研末、白湯
送下、卽愈、重則用消導二陳湯、干九加柴胡、紫蘇等味煎服、

珩山孝廉方韻皇乃孫發吐燒熱微掣吐輕熱重余子壻方
平堦初業斯道投天保采薇湯一劑不效邀予一見知爲內
傷飲食外挾風邪用藿香正氣散一服卽愈余以湯名曰天
保采薇取其治外治內之意用之不當雖多奚爲在予壻以
爲症屬內傷外感湯屬內外並治渠見不爲非是然不知症
似社鼠城狐重鎮何可輕發此學者之所宜知而宜慎也

一辨腹痛

腹痛臍以上屬火臍以下屬寒其因不一有寒痛熱痛傷食痛
積滯痛氣不和而痛脾虛而痛肝木乘脾而痛蛔動而痛數



種寒痛則面白口氣冷大便青色小便清利痛之來也遷緩而不速疾綿七不已痛時以熱手按之其痛稍止肚皮冰冷是也推法曲兒小指重揉外勞宮推上三關揉臍五十藥用干姜肉桂等分煎熟加木香磨水入服之自愈

熱痛則面赤口氣熱口湯唇紅大便秘小便赤時痛時止痛來迅厲腹形如常不腫不飽彈之不响以熱手按之其痛愈甚肚皮滾熱此真熱也推用下六腑水底撈月蓋熱痛主心脾兩熱用燈心車前伏龍肝加木香磨水稍許入服

傷食痛者必惡食眼胞必浮腫或瀉下酸臭腹必飽脹彈如鼓



聲或身作熱是也。如氣不旺者，不宜取瀉，只用消導二陳湯。

十九

積滯痛者。今日傷。明日傷。逐日傷之。而滯于脾胃間。不以飲食得其傷。不痛。既有滯而後以乳食傷。故痛也。面色黃。噯氣。酸大便酸臭。便後痛減。足冷嗜臥。不思飲食是也。治宜枳壳。兵榔木香下之。下後。即以小異攻散十六補之。

氣不和而痛者。兒下地後。或地多濕。兒臍受風。以裹肚。束臍過緊。不知兒體漸長。束帶未鬆。則上氣不通。下氣以故。內氣不和。故作痛也。審其非寒非熱。問其母。而臍果有束縛之弊。則



氣不和之痛必矣。治以木香磨水服之。隨用燈火臍輪六焦。臍下氣海一焦。心口窩一焦。其痛卽止。大兒之氣不和者。其候眼胞不腫。面色不黃。飲食如故。腹腫可如鼓聲。搖其頭而噉氣是也。宜用木香陳皮枳壳甘草服之。

脾虛痛者。其候面無血氣。微黃帶微白。大便少而色白。治以補脾開胃爲主。用六君子湯。九加橘皮。

肝木乘脾痛者。肝木尅脾。七虛不勝其尅。則肝氣無所洩。故乘脾之衰而作痛也。其候唇白。口中色淡。面多青色。痛則腹連兩脇。重按其腹則痛止。起手又痛是也。治用四君子湯。三十

加柴胡白芍

蛔痛者。腰曲。撲身。口流青涎。痛久不歇。少頃又痛。或一時或一時而止。或歇半日又痛。面黃唇白。此蛔痛也。治用史君子去殼火煨。吃十餘粒。少頃又吃。卽止。以上嬰兒腹痛。口不能言。何以知之。蓋兒痛必哭。無故而哭者。痛也。哭聲雄滌。而雙眉蹙皺是也。如使君子食之不止。不妙。於苦練子樹根皮。約一二兩許。水煎一茶鐘。吃下。虫卽盡出。但體弱者。不可輕用。又有一種奇痛。一痛只大叫幾聲。痛七七卽抱胸暈死。予家一婢犯此症。先君在日。予見將婢面撲地。用冷水一盆。以婢



膝着水上，干委中穴，澆水，狼拍粗筋腫起，用銀針傍筋打入。二針，七出血，流叫一聲痛，卽甦。隨用冷水滾水各半連吃。二碗立愈。記先君曰：此急沙也，與轉筋火差似，如平常腹痛。從未有一痛而卽死者。急沙之辨，繫記在此。

夏禹鑄曰：嘗觀內經有曰：胃虛則吐，胃熱則嘔。此說殊屬大謬。何也？余屢見吐，七固。有虛，常亦有熱。嘔固是熱，卻亦有寒。此予匪非議前人，蓋見之多而治之效也。二症各有虛熱，不可拘執。惟望面色唇舌之間紅則熱而淡則虛，斷無有悞。至于泄瀉，出少而緩曰泄，出多而勢急曰瀉。泄則症輕，瀉則

重。凡以所瀉之色驗之。治無不效。

一吐

胃虛發吐。其候面白神疲不熱不渴。口氣溫和而帶微冷。額前

微汗。治宜助胃膏二十二

胃熱發吐。面赤唇紅。煩渴溺赤。口氣蒸手。宜用熟石膏七分八

分。研細末。神茶送下。

胃氣不和發吐。其候惡食。此由積滯在胃。復為傷食。搖兒之頭

便噯氣。治用火酒曲一枚。火煨黃色。研細。白湯調下。用枳壳

木香陳皮半夏香附服之。



有盛夏外感暑氣吐者宜六和湯二十

有霍亂而吐者吐不出者手足厥冷臍腹之上絞痛名曰轉筋
火治用滾水一碗冷水一碗相和飲下即愈

有內傷飲食外感風邪而吐者身熱眼燒疲倦治用藿香正氣

散七十

有傷風嗽吐者治用清金飲五八

一瀉

夏禹鑄曰吐從面色辨之不爽瀉更宜辨所瀉之色暴傾下迫
屬火水液澄清屬寒老黃色屬心肺脾實熱宜清淡黃色屬



虛熱宜補。青色屬寒，宜溫。淡白色屬脾虛，宜補。醬色屬濕氣，宜蒼朮燥濕。酸臭屬傷食，宜消。二陳湯十九。

脾虛作瀉，上下白色，或穀食不化，或水液澄清，其候面神疲，唇口慘淡，舌白，口氣溫冷，治宜理中湯五，加附子，或六君子湯。

九

脾熱作瀉，七時暴注下迫，便黃溺赤，口氣蒸手，煩渴少食，治宜五苓散十八，加山梔仁。

有氣虛下陷瀉者，宜補中益氣湯，其候與脾虛差同。

有傷食兼滯瀉者，其候噯酸氣，吞酸脹滿，一痛則瀉，一瀉痛減。



治宜用大腹皮、神曲、麥芽、山楂、白朮、木香、檳榔。如食已消、痛已止、而瀉不止者、乃脾失清升之氣、宜補中益氣湯。三七、蒼食消而腹猶痛、乃脾痛也、宜小異攻散。十六

有肝瀉者、瀉青稠粘、乃肝木乘脾、治宜麥冬、桔梗、白朮、白茯苓、參、木香、酸棗仁、甘草。

先瀉數日已止、又瀉、隨發驚、此症多不可治、蓋瀉而又瀉、脾敗之極、加之外邪由肺尅肝、匕有動風尅脾、匕敗將死、不受肝尅、故肝風烈極、毫無泄處、如祛風解熱、元氣將盡、將謂療驚不能救脾、將謂救脾、驚不能止、無法可治。



吐瀉

夏禹鑄曰、內經有曰、胃虛則吐、脾虛作瀉、脾胃俱虛、吐瀉兼作、

此言極謬、若先泄後吐、面白神疲、不熱不渴、額有微汗、乃脾

胃虛寒也、宜理中湯、發蠶小異攻散十六、或六君子湯、九若

先吐後瀉、面赤唇燥、煩渴溺赤、乃脾胃有熱也、治宜五苓散、

十八、加竹茹煎服、又有積滯在脾、不能運化水谷、面吐瀉者、

宜用消導二陳湯、十九

有長夏夾暑吐瀉者、宜用六和湯、二十

余髫年硯席友陳公載嫂患吐症、適余抱風寒、因延大方脉



用溫胃劑吐益甚帶疾往視口唇紅麗氣出烝手舌色紅紫
用熟石膏一錢研碎神茶一碗送下稍止隨加一錢立愈在
大人苗竅尙驗况嬰兒乎後又患吐色竅俱同仍用石膏卻
不甚應揣之下元或有寒氣用炒鹽熨腹仍服石膏卽愈可
見苗竅顏色從不一悞

余子歲癸丑北上到會館湊陳是菴幼郎脾瀉將慢付予治
問曰曾服參否是菴曰如服一分便爬了上壁予心以爲南
北或亦有異轉思初到

都門恐孟浪來請以六君子湯去人參連服二劑了無一效辭

接別醫良久一醫擁輿至館去後予請所發劑視之劑屬消導因問彼何人斯是菴曰此名震三四

京都之鄭小兒科也予曰久瀉將慢尙可再用消導之藥用之命不可知矣乃止予便不以是菴之言爲正硬用六君子湯倍加人參且外加附子五分兩服卽愈是菴歎曰素聞妙手今果然矣此辨色審竅勿以人言爲信之一驗也

一辨痢疾

夏禹鑄曰丹溪云痢無止法以通利爲主此言亦不盡然何也痢疾有寒有熱白者虛寒也紅者實熱也治宜調脾爲主若



染一二日間、身壯熱膿血稠粘、裏急後重腹痛者、宜用承氣湯二五以下之、或用木香兵榔丸二六、若虛怯者、不可下、病久身涼、自汗、宜用補中益氣湯二七、挾熱而痢、純血、宜用四順清涼飲二八、或黃連芍藥湯十七、挾冷而痢、純白、或乳食不消者、宜用理中湯五、有濕熱之毒、熏蒸清道、上致胃口閉塞、而爲噤口者、宜用人參黃連石蓮子、有痢久、胃氣虛、則不能乳食、而爲噤口者、宜用理中湯五、或六君子湯九、有積毒之氣、上冲而嘔惡者、宜用人參敗毒湯二九、有胃氣虛寒而嘔惡者、宜用附子理中湯五、有痢後脾虛、不能制水、而徧身



浮腫者、宜用六君子湯、九外加蒼朮、厚朴、豬苓、澤瀉、黃連、芍藥、有痢久脫肛者、經曰肺氣虛寒、由脾虛而金無所養、故大腸虛脫而下陷也、宜補脾溫胃、用固腸飲、六五有積盡而痢久不愈、乃脾氣下陷、宜用補中益氣湯、二七或四君子湯、三十若初起、宜用姜茶散、三一有夾暑熱而痢下赤白相兼者、用清暑益氣湯、六八加香茹飲、五五

予長男之日五歲時、與幼甥同患痢疾、男素脾弱、痢起、腹並不痛、痢下純膿、白色、中帶藍色、口氣微冷、不用通利、卽以六君子湯服之、甥痢純紅、遍身有風疹、用四順清涼飲、加防風



柴胡兩藥各器同爐煎，姻家悞以男藥與甥服之，風疹卽隱，
氣喘促，唾澀，予急以天保采薇湯與服，疹復出，喘止，仍用前
湯數劑，愈。此可見脾虛之極，不必清利，硬用補劑，熱痢宜清，
不可用補之一驗也。

一辨瘧疾

百由冒感風寒暑濕而發，丹溪有曰：若無汗，要有汗，以散
邪。若有汗，要止汗，以扶正氣爲先。此千古不磨之至論
也。發時有一寒一熱，身重，骨節疼痛，自汗多，嘔者，濕瘧也。由
汗出脫衣，衝冒風寒，或渴極，過飲冷水，或冷水浴身所致。有



食瘧者、食所傷、由飲食過度、傷寒所致、俱用柴胡前胡青皮
陳皮蒼朮白朮白茯苓甘草猪苓澤瀉知母貝母厚朴半夏黃
栝等分、姜棗引、服一劑以清之、于發瘧日之五鼓空心以前
方加恒山檳榔草菓仁等分煎服以截之即愈、如久瘧不止、
致中氣弱極、名曰脾寒、用四獸飲、三二加棗姜、服五六劑、自
愈、

夏禹鑄曰有陰虛似瘧、竟作瘧治者、這般人卻沒有一毫心思
一綫想頭、夫謂之曰似、則兩症相去原是星淵、即曰似瘧亦
祇似其瘧之脾寒、試問普天下人可有瘧一起而就成脾寒

者是必始于清之無法繼又截之無方或從不服藥相延日久纔到脾寒之症明也。有這一條來路若一見每日下午身有潮熱食狀颯也。便作瘧治獨不想到瘧有來路况脾瘧由重減輕。陰虛由輕加重。兩症判然竟不知別此一種心竅試取黑漆皮燈籠與之相况當耶不

陰虛似瘧如潮熱稍重于作寒治用四物湯四十加人參如心肺肝有熱雖湯內已有熟地再外加生地如作寒稍重于潮熱四物湯外加黃芪人參甘草等分參減半如潮熱作寒俱輕只用四物湯不須外加如女患此加紅花二三分

幼科鍊鏡卷之五

貴池卓溪叟夏鼎禹鑄氏手著

受業弟邑庠鐸禹懸

邑庠之日孟然

男

郡庠之雲飛霖全黎

一辨咳嗽

夏禹鑄曰：前書只說風寒暑濕燥火。六淫之邪氣侵肺，皆令人嗽。又曰：五臟六腑皆有嗽，非獨在肺。此僅言咳嗽之大綱。卒未透發六淫侵肺之顏色，與臟腑俱嗽之分別。予憶其故，必



從大方脉書上採來。惟照脉論症。故不說到六淫侵肺的顏色。亦未分疏臟腑致嗽的根由。卽言一二形症。俱屬模糊。把六淫侵肺臟腑皆嗽。這八個字上。一一體出形色。歷藥不爽。若風寒濕三邪侵肺。其候面白而異風。燒熱而無汗。或頭疼。或鼻流清涕。唇色晦闇。痰涎白色。或滑而易出。小便清長。便知爲風寒與濕氣所侵。宜用疏風順氣湯。七一或清肺飲。

七二 丟白朮加防風便愈

火侵肺嗽。與火炎無制相同。方見後。若燥侵肺嗽。其候頭面汗出。寒熱往來。皮膚乾燥。皮瘡搔癢。大便閉結。痰涎膠粘。治宜

潤肺清金之劑。用麥冬、貝母、冬花、黃芩、防風、麻仁、甘艸、赤芍、
陳皮、暑氣侵肺而嗽、其候尸渴唇淡、治宜香茹、厚朴、扁豆、加
冬花、麥冬。至於六肺皆嗽之說、殊屬大概。予着實窮究、六淫
之外、嗽又有五。一順傳、一逆剋、一反侮、一隔經傳染、一水火
不相交濟。

順傳之嗽在脾。土不能生金。金無土養。故嗽。漢武帝金鐘自鳴。
東方朔曰。土其母也。母喪則子鳴。山必有崩者。久之蜀郡有
奏山崩。以此悟之。脾虛肺嗽。乃一定之理。其候唇口慘白。氣
弱神疲。小便清短。大便或溏瀉。淡淡白色。便知脾嗽。治用六

君子湯自愈九

逆尅之嗽在心。心火盛則金被火傷而嗽。試觀治人燦金火劫而金躍。息火則金安。嘗閱徐無猜地理闡宗書有曰。如金星結穴。火星作朝。此外火尅內。不爲吉。穴須兩旁有水。星山現則制火以救金。始爲吉。因此悟火尅金沸亦一定之理。其候舌紅唇燥。小便赤澁。口氣烝手。便知心火尅金。法惟瀉心。用貝母、陳皮、甘艸、黃連、木通、杏仁、麥冬、五味等分。燈心引煎服。三四劑自愈。

弱尅之嗽在肝。肝有制伏。肝始不旺。如肺弱木強侮金。則肺乃

被侮而嗽。星士家書云。我尅者爲妻財。乃知肝猶肺之妻也。彼河東獅吼。必因夫主柔弱。便恃強侮夫。肝侮肺嗽。又一定之理。其候目。勇口。苦。宜用白芍、柴胡、冬花、五味、枳椇、半夏、甘艸等分煎服。五劑自愈。

水火不相交濟之嗽。由腎水不能上升。則火炎無制。乃上刑肺金而嗽。猶之易之未濟。離火居上。坎水居下。水不得火而無功。火不得水而功亦無所施。水火不相交。故不各得其用。若既濟則爲有用矣。况五行惟火最烈。故昔有慾火無制。口中吐出伏廟俱焚者。由此觀之。豈止嗽耶。其症涕唾帶血。甚至

血溢治用滋陰降火湯四五三劑自愈屢治屢效案難
載

一隔經傳染之嗽在胃七有熱因染乎肺而嗽肺胃各經順傳

不到逆尅不及又不相侮胡為亦嗽乃由胃肺通鄰胃司食

入肺司氣出七入雖不同途卻共呼吸門戶胃熱熏蒸波及

肺竅所謂失火殃魚亡猿災木者是也其候唇紅口紅作渴

氣出大熱治用石膏冬花麻仁五味甘艸

以上諸嗽如喘加麥冬天冬如咳有聲無痰加杏仁防風有

聲有痰加半夏枳椇



余于本經咳嗽外復將此五種旁引曲愈無非爲嗽雖出自肺家而卻有隔經之嗽理實難明故不惜多方以辨明耳幸毋以卮言罪我

江平世業醫道地距四十餘里一孫咳嗽自藥不應以形色札白之子併來藥單乃瀉肺之味據曰面舌唇口皆紅小便赤色予札復示以瀉心之劑後間三劑愈此心火刑金瀉心救肺之一驗也

一痘後

痘有專科痘中症候不載惟于痘後至緊要症附傳數方

一泄瀉唇口淡白瘡靨平白小便清宜用六君子湯九

一痘瘡靨平白、宜用保元湯十一

一痘靨不落、七過者亦平白、宜用八珍湯六九

一痘中眼內生翳子、宜用兔糞焙之爲末、每服三四錢、白水送

下、服至升餘、卽散、

一痘後瘡靨或紅腫紫腫黑腫、急宜解毒、用生地、連翹、歸尾、甘

艸、赤芍、等服三四劑、毒自解、

郡城孝廉危東原兩媛、痘後一愆期不收、一收後、痘靨平白、

俱有微熱、邀子過治、見唇口慘白、氣出微微、并用十全大補

湯、服二劑、熱除靨脫、俱轉紅潤、隨以保元湯十一調服之、愈、



此望色審竅知血氣兩虛之一驗也

一辨諸血

肺朝百脉之氣肝統諸經之血蓋榮血者水穀之精氣也脾胃

有傷榮衛虛弱故血失常道而妄行若氣虛氣弱神瘦唇有

血色者治法宜用四君子湯三十

血虛者精神照原唇舌無色治用四物湯四十加參朮糞前見

血為近血用黃連解毒湯十七糞後見血為遠血用清胃湯

四二久不止者用補中益氣湯二十一加胡黃連

吐血者胃中積熱宜麥門冬飲四一或清胃湯四二



衄血者脾熱傳肺而肺不能統血從鼻出宜六君子湯九如桔
梗當歸梔仁黃芩

咯血者腎虛也咯如乳雞喚乳雞聲嬰兒無此症一

有咳嗽而吐血者庸醫多以童子癆治之悞矣此乃腎水心火
不相升降火炎無制治宜滋陰降火湯四五

夏禹鑄曰諸般失血有而色可審俱屬尋常惟血脫嗽血二
種症不多見附錄效案以下較證子友陳公載姪女七歲血
吐數升身冷如水通身筋見青色平常撲跌處青更甚唇口
慘白口氣微冷此乃氣虛血脫初大方脈作肺熱迫血妄行



用梔仁黃芩等味吐愈甚此固照理用劑卻不知看色之妙
後予用人參黃芪肉桂麥冬甘艸白朮二劑而愈此氣虛脫
血望形審竅之一驗也咳嗽帶血方見咳嗽類用滋陰降火
湯四王屢用屢效症無疑二故不附案

一辨中暑中熱

夏禹鑄曰前輩云動而得之爲中熱靜而得之爲中暑此言甚
是然中暑與中熱病形無異中暑作渴中熱亦作渴中熱說
詭話中暑亦說詭話若不細審形色雖得動靜二字究何益
也如探中暑說詭話乃低聲平七而說中熱發狂雄壯而說

此猶恐不得其真。只于口中一看。舌色慘白。唇無血色。且氣微弱而冷。便是中暑。宜用清暑益氣湯。六八立愈。若唇舌皆紅。氣出如焚。小便赤澀。定是心經中熱。宜用木通薄荷煎。再以犀角磨水一杯。羚羊角磨水半杯。入煎藥和服。卽解。

已亥歲予從伯一孫方四歲患病初伯與先君交惡已久伯母呼予往治舉至阻撓且畏之曰彼孫一死禍來匪輕予曰具有兩眼不煩過慮視之口氣微微面色慘極唇舌白淡口道誕話知爲中暑用清暑益氣湯一服愈

穿山郡庠方紹文僅一子乃予壻十七歲抱疾以予只知幼

科胃兩方脉共治彼見口說詭話便作熱治里盡犀角翹蓮
芩膏涼劑疾益加甚急聞子于子往見直臥如尸口氣冰冷
唇舌皆白乃中暑之症悞作中熱大可怪也用清暑益氣湯
一服立愈此大方脉切脉不如小兒科望色辨竅為妙之
證也

一辨夜啼

夜啼有六一面深紅多淚無燈則啼稍息見燈則啼愈甚此心
熱也遇火兩陽相搏故見燈而啼甚也其候手腹必熱小便
赤推用水底撈月用水上天何退下六服及運八卦推坎入

良藥用導赤散。三加梔仁。薄何天麻。

一哭多睡少。天明則已。面色青白。便亦清白。治宜溫下。焦用糖。

方七四

一爲異物明侵。目有所視。口不能言。但睡中驚悸。抱母大哭。面色紫黑。治宜陳皮。生姜。茯神。遠志。甘艸。服此仍啼。當審其果不犯諸夜啼等症。可將雜色抵作一異物狀。令兒一視。卽對兒以火焚之。兒疑頓釋。自不啼矣。

一有脾胃兩虛。吐瀉少食而啼者。治宜用六君子湯。丸加炮姜木香。



一有心血不足而啼者。其候睡濃忽悸。舌色淡白而色不重。宜用安神湯。四八。

一有臟寒腸痛而啼者。以手按其腹即不啼。起手又啼。此候面必青。手必冷。口不吮乳。治用當歸白芍人參甘草桔梗橘皮等分服之。外此而啼者。必非病也。或夜醒時為戲燈所慣。無燈而啼者有之。或乳母缺乳而啼者有之。

一辨疳疾

疳者乾而瘦也。此由寒熱失理。飲食不節。或因吐久瀉久痢久瘧久熱久汗久咳久瘡久以致脾胃虧損。亡久津液而成也。



心疳者、面黃、頰赤、小便赤、滿口、舌生瘡、煩渴、治宜寧心丸、五
肝疳者、肌肉消瘦、目胞赤腫、翳生、泪多、白膜遮睛、瀉多青色、治
用肝疳丸、五一

脾疳黃瘦腹大或吐土吃米吃茶宜調脾湯十三

肺疳潮熱喘嗽鼻爛流涕宜先用清肺湯七二次用化慝丸二五

疳腫者乃由疳久脾衰不能制水故頭面四肢發腫脹甚者褐

子丸五三大喘者不治

丁奚腹大項細哺露翻食吐蛔宜蘆薈丸十五

赤遊丹火



此候由內有積熱重蒸外被風熱所感搏於血氣皮膚赤腫色
如火灼或注頭上或發肢體卻非輕症入腹入腎亦能殺人
宜速治之用升麻黃芩連翹各一錢大黃朴硝各二錢全煎
服四五劑自愈

余同袍胡道生乃孫頭患丹火接余治用前方服二劑不退
又以价來請余以札復曰此症非輕非一二服可愈宜重用
各味五六劑定然見效後如數服愈前歲余宗人有一女患
此症余囑曰此重症也不可息緩不聽果死

淋症



有沙淋者。腎水爲熱所結。化爲沙石。內塞水道。沙出痛止。治用

五淋散。四六氣淋者。小腹脹滿。小便澁滯而痛。用瀉白散。

血淋者。心熱血散。治用五淋散。四六加小薊。滑石。車前子。

淋者。膀胱冷氣。與正氣交爭。寒戰而後溺。治用六味地黃丸。

十四加附子。肉桂。有心熱者。用清心蓮子飯。五六腎熱者。用

六味地黃丸。十四肝熱者。用柴胡梔子飲。六四脾熱者。用蓮

黃散。三八脾虛者。用小異攻散。十六肺熱者。用瀉白散。

肺虛熱者。治用小異攻散。十六加炒山梔。

以上心熱等七種淋症。辨法在辨脾心肺肝腎之歟。內求之。



便濁

尿白如米泔水久則成疳用人參、甘艸、當歸、木通、猪苓、赤芍、茯苓、青皮、川萆薢治之。

宜大便不通

肺與大腸有熱，則津液少而便閉。治用四順清涼飲，二入血虛燥滯不通者，治用四物湯，四十加栝子仁、松子仁、胡桃仁，等分服之。

見邑紳徐梅宣公，即痘後四十日，大便閉有七日，他醫以承氣湯單授之。予舅氏時在徐宅，力薦請予，往視之。曰：血虛之



極幸未通利通則不可藥矣。梅宣且幸且疑，硬用四物湯一服，便出，乃溏糞帶白色。梅宣拍案叫絕曰：一望卽知，神何至此。前庸手幾敗乃事，此望色審竅，知非肺熱之一驗也。

小便不通

小便不通，由肺燥不能生水，當清肺中之熱，而滋腎火之源。治宜用黃芩、黃連、天花粉、知母、麥冬、茯苓、木通、甘艸等分服之。若脾濕氣不上升，當健脾生金，先用瀉黃散，三、八隨用六君子湯。九若膀胱有熱，澁滯其流，治用五苓散，十八

出汗

汗者。寢中通身如浴。覺來方知。屬陰虛。榮血之所主也。治宜
四物湯。四十加黃芪。浮小麥。黃連。煎服。有自汗者。不時而出。
動則乃息。屬陽虛。衛氣之所司也。治宜補中益氣湯。二七加
麻黃根。浮小麥。七門冬。煎服。有脾虛泄瀉。自汗而汗出。有時
者。此症大虛。治宜六君子湯。九或附子理中湯。五姜棗引煎
服。

黃疸

黃疸其候色黃。屬脾。蓋小兒由飲食所傷。兼之濕熱之氣蘊積
脾胃。故成此症。面目指爪小便遍身皆黃。疸症無疑。治用地



黃茵陳湯七

辨腫脹

腫脹之症有二。一曰氣腫。先腫而後喘。由脾胃虛弱。脾主肌肉。

肺主皮膚。土弱不能生金。虛氣上攻乎肺。行于面目。遍身浮

腫也。治宜調脾行氣為主。用五子五皮湯。三七等分煎服。輕

則六劑。重則十劑。無有不愈。

一曰水腫。先喘而後腫。因上焦煩渴。喜飲茶水。脾虛不能制水。

水反侮土。上衝乎肺。流走皮膚而光腫也。治宜實脾利水。為

主。用胃苓湯。二二。又瀉後痢後瘧諸病後。脾虛發腫者。宜調



脾胃爲主。用六君子湯。九或補中益氣湯。二七切不可用通藥。如通萬不能活。如不因瘧痢諸病後。突然而腫脹者。方從水氣二腫治之。此方卽大方脉家用之。亦無一不效。如通身不腫。只有腹腫。彈之如鼓聲。安之卻綿軟。此脾虛也。宜用六君子湯。九加厚朴。若腹腫。彈之不響。按之如石。此單腹脹也。不治之症。

三消

三消之症。實熱者少。虛熱者多。不足之症也。若作有餘治之。悞矣。如而心肺消渴。或脾胃消中。或腎水消濁。傳染日久。則腸

胃合消五臟乾燥精神倦怠以致消瘦四肢

消渴心火動而消上上消乎心移熱于肺渴飲茶水飲之又渴

名曰上消治宜蓮花飲七五為主次以生津四物湯川芎八

分歸身一錢生地一錢酒洗知母一錢白芍一錢用水包煨紙麥冬

一錢去心川連八分烏梅肉五分天花粉七分薄荷石蓮肉用

黃栢蜜炒甘艸炙各五分

消肌脾火動而消中七消于脾移熱于胃喜多食食無足時小

便色黃名曰中消宜用石膏知母甘艸人參倍加石膏外加

粳米次宜生津養脾



消濁火動消腎。移熱于膀胱。小便渾濁。色如膏脂。名曰下消。宜用蓮子知母芡實麥冬。入四物湯服之。

凡消症務要養脾生肺。降火滋陰。病自除矣。

總治三消以生四爲主。用黃連天花粉二味爲末。藕汁生地汁。生姜汁人乳并蜜。其和。二末爲丸。每次一指而大。白湯送下。

合膀胱氣痛

嬰兒小腸與膀胱氣痛。在臍下氣海兩邊。筋腫到腎囊邊。痛不可抵。治用川練子橘核小茴香荔枝核。俱焙炒爲末。白酒熱調三四錢。一服不數服。卽愈。



呆笑

兒無甚病忽然見人呵叱而笑卽不見人亦然每日如是治用

桔梗三錢半夏五錢木通一錢甘艸五錢煎服隨于頂心百

合穴灸灸三壯卽愈

不寐多困

嬰兒不睡有二。一、心虛。一、胆虛。睡中不聞人聲。忽醒而不寐者。

此心血不足。宜用人參安神丸。四入有睡中稍聞人聲响動。

卽驚而不寐者。此胆虛之極。宜用參竹湯。七五。

多睡者。脾氣虛弱。健運之令不行而嗜臥也。治宜溫補脾胃。以

四君子湯三十加木香半夏倍加白朮。

龜胸

由感風熱凝注為痰。停心滯胸。咳嗽喘促。肺氣脹滿。攻于胸膈。

漸成龜胸。或乳母過食辛辣。夏哺熱乳。亦成此症。治宜寬氣。

化痰丸六三

龜背

由客風吹背。傳入于髓。故背突如龜。或咳嗽久。以致肺虛。腎無

所生。腎主骨。風寒乘虛而入于筋骨。致精血不能流通。故骨

弓而駝。治宜松齒丹六三外以龜尿點脊背中。七縫即愈。木



論解顱顙填顙陷

小兒生下頭縫不合腎主骨而腦為髓海腎有虧故不合也

曰解顱治宜六味地黃丸十四顙門之起名曰顙填宜大連翹飲

四或瀉青湯五七顙陷如坑者由病久血氣虛弱不能上充

治宜固真湯十又以狗骨炙為末雞子清調敷之

乾瘦似疳

見父母平常節兒飲食從不傷脾飲食不缺欠又非病後但見

逐日消瘦其症必由有所思想而難言或二三歲四五歲皆

母又有所生乳哺懷中多有疼愛之聲前兒從傍窺伺見其

愛有所奪不能入懷吮乳惟朝思慕想久則傷脾治之非藥
所及此症前所未傳今不概見余先君在日余妹歸寧見長
甥乾瘦審無他症頃見妹哺次甥長甥倚膝覺神不在舍因
問予妹瘦始于何日妹曰自得次甥後經今月餘矣先君命
妹哺兒之時勿令瘦甥得見哺後陽抱入懷以空乳喂之且
慰之曰我只疼你姪此一月果不藥而肥追思先君妙何如
也神何如也

天柱骨倒

天柱骨倒乃項軟也由真氣虛弱客邪入腑傳于筋骨項則軟



垂下而無力。治宜祛風散四四。或吐久瀉久病久而軟者。治宜六君子湯。九加肉桂。手軟者宜用薏苡仁當歸秦艽桑寄生。防風羌活荆芥等分服之。足軟者治宜六味地黃。十四加牛膝五加皮鹿茸等分服之。

子從弟鐸禹懸孫。方十個月。天桂骨倒。弟曰弱極。卽要用參。予曰客邪入內。何可遽用。弟意不果。予作色拒之。用祛風散。作煎劑一服。項稍直。卽命用六君子湯。外加防風五劑。愈。

五硬

頭頸手足強直如冰。乃肝受風邪。治宜小續命湯。五九

齒病口疳瘡

此病由胎中受熱而成口瘡。或牙床疳生走馬。治宜導赤散。并清胃湯。四二如久病之後。瘦弱之極。難治之症。

重腭重齦

尸中上腭皮腫起如囊盛水。名曰重腭。牙牀腫起。名曰重齦。俱以大針刺破。去血。用蒲黃敷之。

耳癰

耳內腫及耳外腫。耳外出膿。或間一日膿一出。或間二日膿一出。治宜用黃鱧以刀斬斷。滴血入耳。數次。或用天保采薇湯。



重舌木舌

重舌者舌下根復生如小舌也。木舌者其舌腫硬填口也。皆由心脾熱極治用黃連、灶心土、木通、連翹等分煎。犀角磨水煎藥服之用。朴硝、紫雪、白鹽每五分用竹瀝調敷即愈。

予于丙午科同從弟鐸再從姪謨鄉試白下姪忽患重舌弟伴向外科用刀刺破流出如雞蛋清歸寓又腫如此兩回不愈予執舌乃心苗立方用黃連、黃芩、木通、枳椇、甘艸二劑舌消一半喉痰忽壅予揣必是悞用黃芩之弊蓋心火刑肺已不安悞將肺瀉焉不痰壅于是去黃芩加五味二錢一劑。

並愈此因苗治臟照症立方見藥不可悞用之一驗也

鶴膝瘋

此候由腎氣不足兩腿細小膝骨腫大如鶴膝之狀治宜用膠散六六或用六味地黃丸十四加牛膝鹿茸又有瀉痢久而成此症者紅腫作痛成膿治用補中益氣湯二七如腫硬不痛而色白者治不愈也

痛瘋

四肢上或身上一處腫痛或移動他處色紅不圓塊參差腫起按之滾熱便是痛瘋治用羌活獨活五加皮威靈仙秦艽防



風桂枝前胡如下身加牛膝各一錢煎服數劑自愈

邑庠方玉相幼子左手左足各曲貼肉痛屈不伸用前方煎服五劑愈如大人須用酒煮每夜儘量飲每味一兩五錢煮酒約五六斤飲畢即愈此予創方屢效不爽

冷水瘋

脚背上與指上及解溪鞋帶諸所塊痛不可言一痛幾死用青磚一塊火內燒紅以木桶盛之將老醋澆入磚上以大人手伴兒脚懸于磚上烝之氣莽則將脚稍遠氣溫則就磚桶口以綿絮之類圍塞不令氣洩一烝即驗如神

雷所驚

其俠抽掣形狀與前驚無異，只手掌內橫直紋痕皆是深黃顏色。此因驚胆，其色故黃。拿甦用鼓對兌輕七敲起，漸七加重，重擊二三聲，持去鼓以解疑，即服參竹湯。○五以寧胆。

穿山林宅諱祥者一子，四歲臘月被爆竹驚死，拿甦如父母喚聲畧重，又驚死。與飲食時先以食示之，再做聲便不驚。其父亦業幼科，投以棗仁遠志等味不效。至予告其顛末，余曰：此胆家受病，作心家醫悞矣。余授以參竹湯二劑，愈。

天炮瘡

此由風和毒氣客于皮膚搏于血氣而生始生如湯盪作泡
破漿出成瘡治用生地升麻藍葉山梔大黃各一兩剉碎用
猪油八兩文武火煎色變濾去渣磁器盛之塗患處

癩瘡

其狀如粟粒色赤而瘡夏月多生頭面或遍身用天保采薇湯
三等分煎服

黃水瘡

由濕熱與血氣相搏其瘡初生碎小後有膿汁浸淫成瘡用雄
黃雌黃川烏各一兩松香三錢爲末亂髮一團燒灰存性猪

油六兩熬化。再入三味煎至髮消盡。以綿濾去渣。入一黃摺
勻。盛器塗瘡上。

惡核瘰癧

此患由風熱毒邪與血氣相搏鬱結成核如貫珠于耳項之間
腫硬白色搖奪不動而有根者便是瘰癧或潰爛成惡毒如
用藥多有不效不妙予用燈火至易而至效予亦曾患此用
燈燋兩次即愈今故以燈火燋法垂于身之背面一如瘰癧在
左則燋左邊瘰癧在右則燋右邊前自頸上耳脚下起離六分
地一點一點直下乳次過脇上至肺愈穴到頸上耳後止在



癰上周圍亦焦第二次照原路空處補之便愈若只有核而搖得動者便不是癰癰初起紅腫便是癰疽不可作癰癰治偏墜

腎囊子或一個腫大一個小用香菇厚朴只壳姜汁炒木通扁豆生薑甘艸車前葉煎服或用萬年青根約五寸去黑皮搗碎白酒煎服不吃渣亦愈

莖腫痛并腎囊腫

莖即陽物如腫用黃連木通各一錢煎服即愈

腎囊腫如琉璃燈樣用塘內水上無根浮一以篩盛之下用水



一盆置篩于盆上烈日曬乾爲末每服二錢卽消腫痛如
鍋焙萬七不乾

灸霍亂

霍亂灸崑崙穴七壯起死神效。

灸瘧母

瘧母灸肺愈穴各三壯背對臍穴三壯神效

灸脫肛

脫肛灸龜尾穴症暫用補中益氣湯十服此乃肺氣下陷

灸肚大青筋



肚大青筋。堅如鉄石。于臍之上下左右。離五分地。各灸二壯。

消

灸犬傷

犬傷用青磚上青苔和牛糞搥爛。如被瘋犬傷于患處。艾灸三壯。卽愈。

灸蛇傷

蛇傷于患處。艾灸三壯。

以上灸法俱用獨蒜。截片遮患處。盛艾于上灸之。

疔瘡惡瘡癰疽百膏異方



水粉

黃蠟

各五錢

寒水石

一兩研細用水飛過

乳香

二錢去油

蘇油

三兩

洗

鍋滾過入蠟化開再入粉石再入粉石熬成入乳香攪勻成膏

貼之即愈

貼骨疔口掛角各疔瘡發背腦癰大人小兒同治丹

疔瘡發背腦癰鬚疽乳癰一切無名腫毒用飛龍奪命丹服之

便有頭先不痛不癢者服之便痛便癢未成者內消已成者即

潰其毒化為黑水從小便中出此乃惡瘡毒中之仙丹用蟬酥

乾者酒化二錢

胆礬

一錢

海羊虫

二十固

雄黃

三錢

輕粉

五錢

蜈蚣

一條

去首

射香片腦

各五分

其為細末酒為丸如棗豆大每服三丸用



葱白三根長三寸自嚼爛吐在男左女右掌心以前丸裹于葱
 內熱水酒三四鍾送下厚被蓋之取汗約頓飯之時再用熱酒
 催助汗出其毒即消如汗不出其毒乃重再服三丸汗出即效
 只是發背疔瘡方可取汗此方予于

都門許宅言火院住持小西天喇媽僧處傳來不論大小老幼
 如有前患用之無有不效

卷之五終



幼科鐵鏡卷之六

貴池車溪叟夏鼎禹鑄氏手著

受業弟邑庠鐸禹懸

邑庠之日孟然

男

郡庠之婁飛霖仝叅

藥性小引

醫家治病、如經生制菽、然病有表裏重輕、猶題有大小搭截、病有來路去路、用藥有清源塞流之法、猶題有上文下文、作文有承上合下之規、藥味猶貴詮題面之字眼、藥性猶字眼義意之



卷之六
一
淺深體認不明，便成差謬。不觀之卜子夏乎？於素以爲絢詩，只因一句滑讀，遇使不解爲字之義，則醫家下學於百藥之性，可昧昧焉而不一爲之究耶？余前按症列單，因病用藥固矣，然不知性，倘症變裁方，何所措手？爰約畧幼科常用百味之性，列於篇左，以便詳究以供採擇焉。

藥性賦幼科摘要

寒性 犀角解乎心熱，羚羊清乎肺肝。澤瀉利水通淋，而補陰不足。薏苡能理脚氣，而風濕堪除。車前子明目止瀉，能清小便。瓜蒌子潤肺止嗽，下氣寬中。黃栢瀉膀胱而補腎，薄荷消諸腫。

以清風寬中下氣。枳椇緩而枳實速。療肌解表。柴胡次而乾葛先。柴胡瀉肝。止兩脇之痛。枳實削積。除久滯之痰。百部治肺熱。於咳嗽可止。梔子涼心腎。而鼻衄最宜。升麻力消風熱。發散瘡痲。足陰引氣。升陽導藥。遊經有四。麥冬清心解渴。專除肺熱。清肺隱伏之火。生肺不足之金。金箔乃鎮心而安魂魄。茵陳除濕熱而治胎黃。石膏墜頭痛。兼清脾胃。天冬定肺喘。又潤心肝。大黃能通閉結。朴硝降火通閔。前胡除內外之實痰。滑石利六腑之澀結。熟地黃滋腎水。補益真陰。生地黃涼心火。肺脾解熱。赤芍藥行血而療腹痛。煩熱亦解。白芍藥補虛兼瀉肝火。新血能

生香附子理氣。有消浮退腫之功。知母滋陰。乃瀉腎除蒸之用。貝母清熱痰而利心肺。寒痰愈滯。桔梗通肺竅而傳諸藥。肺部引經。黃芩瀉大腸之火。肺寒勿用。常山攻痰結之味。勦瘧尤強。葶藶子止肺喘以通水氣。水藕節消瘀血而止衄紅。大黃朴硝乃脾虛送死之瀉毒。黃連貝母乃寒痰伐命之斧斤。

夏禹鑄曰大黃猶之一員猛將。朴硝卻是偏裨。如賊勢猖獗。負踞要衝。用之。搴旗折戟。一出成功。若民遭圍。誓之餘。平定安集。尙恐不及。亦輕爲廟遺。不惟無地樹功。而且賊梳兵篋。輕用之。害慘不可言。果肺火焰天。大腸毒結。一用。則瞬息通。

關。至於臟腑俱虛。或氣虛腫脹。損用。則掃盡元氣。不刃而殺人矣。嗟。七夜臺。黑暗地獄之設。舍殺人者。其誰此種堅牢。能解脫。一能筋斗翻來。斬新日月。縱有前番罪孽。是卽向世尊。讖悔。便作光明會上。一位大菩薩。

熱性。生薑發散。除乎胃嘔。胃熱切不可用。五味止嗽。且滋腎水。初嗽不可遽加。川芎能祛風濕。清頭補血。紫蘇力能表散。亦可助脾。麻黃散寒邪。以發表。根止盜汗。而固虛。白朮消濕痰。而溫胃。利水道。以強脾。丁香快脾胃。以止吐逆。附子療虛寒。大壯元陽。當歸補虛。以養血。獨活祛風。以治瘋。厚朴溫胃。且消嘔脹。

除痰亦驗。肉桂而療冷瀉。止汗如神。橘紅皮開胃去痰。導壅滯之逆氣。山茱肉治頭昏暈。上下部之遺精。

夏禹鑄曰。附子之性。有富貴的力量。用之貴。小心謹慎。譬之富貴家。凶年發賑。在細民之既飢且寒者受之。則雙眉喜溢。如枯木逢春。在廉介之士。雖橫窺無壁。壯氣不衰。悞爲過問。必髮直衝冠。以是知脾氣兩虛。元陽亡失。虛極生寒。體如冰。雪。口中寒氣逼人。一用如石投水。不特莫之逆也。且同流濕就燥。如只虛而不寒。卽寒不到陰極地位。形勢猶能自立。一用如水投石。不特莫之受也。而且水火參商。是知宜用不怕。

朝夕不宜卻怕分厘。語云：恩不在大，貴期當厄；怨不在大，只怕傷心。可爲輕用。附子者作一箴規。

溫性。木香理乎滯氣。半夏主於風痰。蒼朮燥脾去濕。山藥脾濕能醫。藿香葉止吐溫胃。能消喉響之寒痰。款冬花潤肺去痰。又定久嗽之壅喘。草薹仁溫脾胃以止瘧。威靈仙宣瘋氣以除疼。茴香却膀胱疝氣之痛。藜朮去肢節腫痛之瘋。檳榔墜痰逐水。治痢疾之後重如神。訶子生津潤肺。療滑瀉之沈疴似聖。防風祛風。杜仲益腎。橘核止腰疼疝氣之急痛。麻仁潤肺及六腑之燥堅。黃耆實腠理益元氣。外固表虛之汗。肉豆蔻溫中止藿。

亂更助脾臟之虛。生薑皮作消浮腫。鈞鈞藤專定驚風。

夏禹鑄曰黃耆之性溫。內分實腠理益元氣。外固表虛之盜汗。內托陰證之瘡瘍。乃脾家氣分之第一種固虛藥也。故仲景有曰黃耆甘艸以益元氣之內。人參肉桂調和榮衛之中。人動曰提氣。只知道一個氣字。那知道人身上氣有兩種。主乎脾者。氣之元也。主乎肺者。氣之發也。脾之元氣。猶每歲之爲生。爲長。爲收。爲藏。內運之氣是也。肺發之氣。猶山嶽之晴嵐。邨落之烟霧。溪壑之陰雲。碧海之樓市。外發之氣也。不能分別兩種。各有所司。猥曰提氣。嗟。黃芪何曾走着脾家。又

何曾理着肺氣把扶正氣的一味聖藥看壞了致令脾氣弱
症卒不敢用不亦深可悼哉予推其故多因肺部有邪氣喘
氣促那醫家不去清肺之邪而遽爲扶脾之氣適湊其會氣
愈喘愈促便誣賴到黃芪身上不然黃芪與肺何涉而亦亂
道提氣耶若以予言爲謬試到明醫處把黃耆溫肉分實腠
理益元氣固盜汗這幾個字幾種性細問一番庶可脫離無
間獄步入明鏡臺矣

平性 青皮利脾胃快膈削積天麻定驚癇燥濕祛風甘艸調
燮陰陽解藥百毒生用乃瀉心經之火人參寧心潤肺助胃開



脾生津扶氣。肺熱反來傷肺之憂。南星去驚風痰吐之苦。棗仁
有補心去怔之功。大腹皮消浮下氣。亦能和胃。遠志肉遺精能
止而寧心。木通猪苓並爲利水之神。蓮肉醒脾。更有清心之
白茯苓補虛勞。心脾俱到。白茯神寧心臟。驚悸能安。麥蘖有入
脾化食之力。脾虛莫用。小麥有止汗養心之功。浮者爲佳。神麩
消食。恐傷脾氣。百合止嗽。兼斂肺虛。連翹瀉六經之火。排卻瘡
膿。大棗有健脾之力。中滿勿嘗。烏梅治便血。瘧痢兼用。竹瀝治
痰壅寒滯宜防

夏禹鑄曰人參是凡間一種仙丹不肯救度惡人至肯救度

善類若脾虛作瀉胃虛發吐心虛驚悸肺虛作嗽津亡作渴
氣虛失血病久成慢諸類用之如入芝蘭之室蓋善與善相
親也肺熱氣旺風邪熱邪燥邪火邪諸類用之如入鮑魚之
肆蓋邪正不肯並立也凡今之人因前庸手悞用傷人相沿
視爲鴆毒不深可恨哉臟有淫邪不可遽用邪去正衰不可
不用遽用者傷人不用者亦殺人也後之君子一能聞經大
悟作上乘禪師發囊普濟虛寒不須淨土修因卽井橘枝頭
否林葉底便結個花宮裏天中天之大波羅蜜也

肺生津扶氣肺熱反來傷肺之憂南星去驚風痰吐之吉東

否林葉孤野赫臥茲宮裏天中天艾大熱羅寧也志肉

剖卦上寒靴胎發囊普截血寒不煎硝土參因噴共淋林

不用戲用香射人不用香木妹人出給之吞子一論間錄大

斯宜戲毒不藥何則姑觀育到脈不可戲用脈去五速不何

鞅蓋脈五不肯並立也凡今之人因循竄手到用射人昧尚

昧也龍燒辰丑風脈燕脈熱脈火脈請酸用之吹人鱸魚之

原血尖血缺人丸射請酸用之吹人芝蘭之室蓋善與善味

善酸善輒血卦高冒血發也血蠶到根血卦柳草才并



幼科鍊鏡湯方

一天保采薇湯

羌活 前胡 半夏 陳皮 柴胡 赤芍 白朮 川芎

枳椇 厚朴 桔梗 蒼朮 升麻 葛根 合香 獨活

甘艸

二犀角解毒湯

治胎熱丹毒

犀角 赤芍 生地黃 白芷 甘艸 連翹 荆芥 防風

牡丹皮 木通

三導赤散

治夜啼



木通 生地 甘草 竹葉 黃芩

四 大連翹飲 治胎熱等症

連翹 赤芍 歸尾 木通 甘艸 防風 荆芥

五 理中湯 治胎寒等症

乾薑 白朮 甘草 人參 若加附子名附子理中湯

六 鈎藤膏 治內吊肚痛

乳香 沒藥 木香 姜蚕 其為丸鈎藤湯下

七 地黃茵陳湯 治胎黃

生地 歸尾 猪苓 天花粉 赤芍 赤茯苓 茵陳 澤



瀉 甘艸

八芎藥湯 治夜啼泄瀉

白芍 澤瀉 甘艸 大茴 薄荷 木香 萊菔 生薑

九六君子湯 治脾胃虛寒等症

陳皮 半夏 人參 白朮 甘艸 白朮 生薑大棗引

十固真湯 治慢驚四肢冷不省人事

附子 甘艸 人參 山藥 黃耆 肉桂 白朮 白朮

姜棗引

十一保元湯 治汗多變慢驚



人參 甘艸 生薑 三片 大棗 一枚 水煎服

〔十二〕姜半散 治吐不止將成慢驚

半夏 生姜 肉桂

〔十三〕調脾湯 治脾疳

陳皮 白朮 丁香 人參 柯子 青皮 甘艸

〔十四〕六味地黃丸 治腎疳

牡丹皮 熟地黃 白茯苓 山萸肉 酒蒸 去核 白澤瀉 淮山藥

右爲細末煉蜜丸如桐子大空心滾水送下

〔十五〕蘆薈丸 治丁奚哺露



蘆薈

人參

白朮

白朮

山藥

木香

陳皮

青皮

麥芽

神麴

當歸

各三錢

枳榔

兩個

麝香

少許

右爲細末猪胆打麴糊爲丸如麻子大清水湯送下

十六小異攻散

治先瀉後吐脾胃虛冷

人參

白朮

橘皮

白朮

姜棗爲引煎服

十七黃連芍藥湯

治先吐後瀉

黃連

芍藥

猪苓

澤瀉

白朮

白朮

甘艸

十八五苓散

治吐瀉

猪苓

白朮

白朮

澤瀉

肉桂



十九消導二陳湯 導痰消食健脾

陳皮 半夏 白茯苓 白朮 蒼朮 神麩 香附 砂仁

甘艸

二十六和湯 治暑瀉

陳皮 半夏 白茯苓 甘艸 黃連 厚朴 合香 香菇

加扁豆 木瓜

廿一胃苓湯 治長夏暑瀉

澤瀉 陳皮 白茯苓 猪苓 厚朴 白朮 甘艸 蒼朮

廿二助胃膏 治胃氣虛寒嘔吐

木香 藳陳 青皮



人參 白朮 白茯苓 甘艸 山藥 木香 丁香 合香

砂仁

廿三 柯附丸 治殮泄

柯子肉 灶心土 黑附子 為末米糊丸如粟米大米湯下

廿四 十六味兒丸 治脾胃虛弱

人參 白朮 白茯苓 山藥 薏米 芡實 蓮肉 甘艸

陳皮 山楂 麥芽 砂仁 黃連 澤瀉 芍藥 連翹

右為末蜜丸如彈子大米湯下

廿五 承氣湯 治裏急後重腹痛痢疾



朴硝 大黃 枳實 厚朴

廿六木香檳榔丸

治食積

黑丑 檳榔 木香 神曲 大黃

右為末生姜汁糊丸如粟米大米湯下

廿七補中益氣湯

黃芪 人參 甘艸 陳皮 白朮 升麻 柴胡 當歸

廿八四順清涼飲

治中焦熱

白芍 當歸 生地 甘艸 柴胡

廿九人參敗毒散

治積毒嘔惡



柴胡 前胡 川芎 羌活 獨活 白朮 枳椇 桔梗

甘艸 人參 生姜引

二十四君子湯 治脾胃不調等症

人參 白朮 白朮 甘艸 姜棗引 茯苓 金匱

三一姜茶飲 治赤白痢

陳茶 生薑 黃臘 鹽 車前葉

三二四獸飲 治虛癆

白朮 人參 白朮 草果 半夏 甘艸 陳皮 烏梅

姜棗引



三三人參養胃湯

治瘧寒多熱少

陳皮

半夏

茯苓

人參

蒼朮

厚朴

枳殼

合香

姜引

三四清瘧飲

柴胡

枳殼

青皮

半夏

白朮

黃芩

厚朴

豬苓

白朮

澤瀉

陳皮

甘草

貝母

知母

全胡

三五隨用截方

加恒山草果檳榔姜引

服

係加在前單煎

三六參蘇飲

人參

蘇梗

栝梗

前胡

半夏

乾葛

陳皮

枳椇



杏仁 本香 甘艸 茯苓 姜引

三七五子五皮飲 治腫脹

蘇子 山查子 蘿葡子 葶藶子 香附子 桑皮

大腹皮 茯苓皮 生薑皮

三八瀉黃散 治濕熱腫脹

赤茯苓 黃連 黃栢 黃芩 山梔 澤瀉 茵陳

三九瀉白散 治肺熱

甘艸 桔梗 陳皮 桑皮 地骨皮

四十四物湯 調益榮衛



川芎 當歸 熟地 白芍

四一 麥門冬飲 治吐血久不止

麥冬 黃芪 當歸 人參 生地 五味子

四二 瀉胃湯 治糞後見血

山梔子 生地 牡丹皮 黃連 當歸

四三 茵陳湯 治黃疸

茵陳 梔子 黃柏

四四 祛風散 治天柱骨倒

防風 甘艸 羌活 細辛 黃芩 白芷 薄荷 當歸



川芎

四五滋陰降火湯

治陰虛痰結

當歸

地黃 白芍

黃連

白朮

知母

天花粉

蓮子

黑玄參 甘州

麥冬

燈心引

四六五淋散

治血淋

赤茯苓

赤芍

山梔仁

條黃芩

當歸

甘州

燈心一團引

四七清脾飲

治熱瘧或熱多寒少

青皮

半夏

黃芩

甘州

白朮

白朮

柴胡

陳皮

艸果

厚朴

姜棗引



四八人參安神湯 治心血不足
驚悸不眠

麥冬 人參 當歸 黃連 棗仁 生地 茯神

四九安神湯 治心血不足驚悸

人參 半夏 棗仁 茯神 當歸 橘紅 赤芍 五味子

甘州大姜引

五十寧心丸

麥冬 五錢 寒水石 一兩 白茯 甘州 牙硝 山藥 各五錢

硃砂 一兩 龍腦 一字

右為末煉蜜為丸如芡實大每服半丸砂糖水磨下如慢症



用人參白朮煎濃汁化下

五二肝疔丸

五靈脂

夜明砂

龍胆草

天麻

乾蟾頭

全蝎

蟬退

川芎

蘆薈

黃連

青黛

防風

右為末猪胆汁浸為丸麻子大每服十九丸薄荷湯下

五二化鹽丸

治肺疔

蕪荑

青黛

蘆薈

川芎

白芷

胡連

川連

蝦蟇灰各等分為末猪胆汁浸糊為丸麻子大每服二十枚

臨臥杏仁湯下



五三褐子丸

治疴脹

蘿白子

一兩

青皮

陳皮

檳榔

赤茯苓

黑牽牛

莪朮

五靈脂

各五錢

木香

減半

右為末糊為丸棗豆大每服十五丸桑皮柴蘇煎湯或蘿白

湯下

五四五味二陳湯

治夾暑傷寒吐瀉

陳皮

半夏

白茯苓

甘艸

厚朴

香茹

黃連

山查

麥芽

神曲

木通

澤瀉

五五香茹飲

治暑熱



香菇 厚朴 扁豆 黃連

五六清心蓮子飲 治瀉血

麥冬 地骨皮 黃芩 甘艸 白朮 黃芪 柴胡

石蓮肉 人參

五十瀉青湯 治顛填

羌活 川芎 梔仁 龍胆艸 當歸 防風 各等分 大黃 減半

竹葉引

五八清金飲 治傷風嗽吐

前胡 杏仁 桔梗 桑皮 半夏 甘艸 旋覆花 薄荷



陳皮 水煎

蘇葉 半夏

甘艸

黃芩

〔五九〕小續命湯

治剛柔痙病

麻黃

人參

黃芩

川芎

芍藥

甘艸

杏仁

防風

防己

肉桂

附子

〔六十〕芎蘇飲

川芎

蘇葉

陳皮

半夏

柴胡

桔梗

枳椇

乾葛

白茯苓

甘艸

黃芩

甘艸

白茯苓

黃芩

柴胡

枳椇

〔六十〕瀉肝湯

車前

木通

生黃

歸尾

山梔

黃芩

龍胆艸

甘艸



各五分

〔六二〕松蘿丹 治龜背

松花

枳椇

防風

獨活

各一兩

麻黃

前胡

大黃

桂

各五錢

爲末蜜丸黍米大每服二十九丸粥飲下

〔六三〕寬氣化痰丸

治龜胸

大黃

三分

杏仁

百合

木通

桑皮

甜葶力

天門冬

石膏

各五錢

爲末煉蜜丸黍米大食後臨臥白熱水化下

〔六四〕柴胡梔子飲

柴胡

山梔

白茯苓

川芎

白芍

當歸

丹皮

牛蒡



六七猪乳膏 治胎風胎驚

牛黃 硃砂 各少許 取猪乳調抹兒口中

六八清暑益氣湯 治傷暑煩熱

黃芪 升麻 人參 白朮 陳皮 神曲 澤瀉 黃栢

當歸 青皮 乾葛 五味 甘艸 水煎服

六九八珍湯

人參 白朮 茯苓 甘艸 川芎 當歸 熟地 白芍

姜棗引

七十藿香正氣散 治傷脾胃外感寒邪



南京中医药大学图书馆版权所有

合香 紫蘇 大腹皮 陳皮 桔梗 甘艸 茯苓 半夏

神曲 厚朴 白芷 薑棗引

七一疏風順氣湯 治風寒發喘

紫蘇 乾葛 桑皮 前胡 麻黃 杏仁 甘艸 水煎服

七二清肺湯

白朮 茯苓 陳皮 薄荷 南星 桑皮 細辛 甘艸

桔梗

七三備急方 治夜啼內吊

煎葱湯淋洗其腹又用艾絨烘熱包熨臍腹十數次其痛漸愈



七四蓮花飲

甘艸 知母 蓮花鬚 川蓮仁 瓜蒌仁 五味子

乾葛 白朮 生地 竹葉

七五參竹湯

麥冬 人參 竹葉 甘艸 半夏 小麥 粳米 陳皮

生姜

卷之六終

卷之六

六

