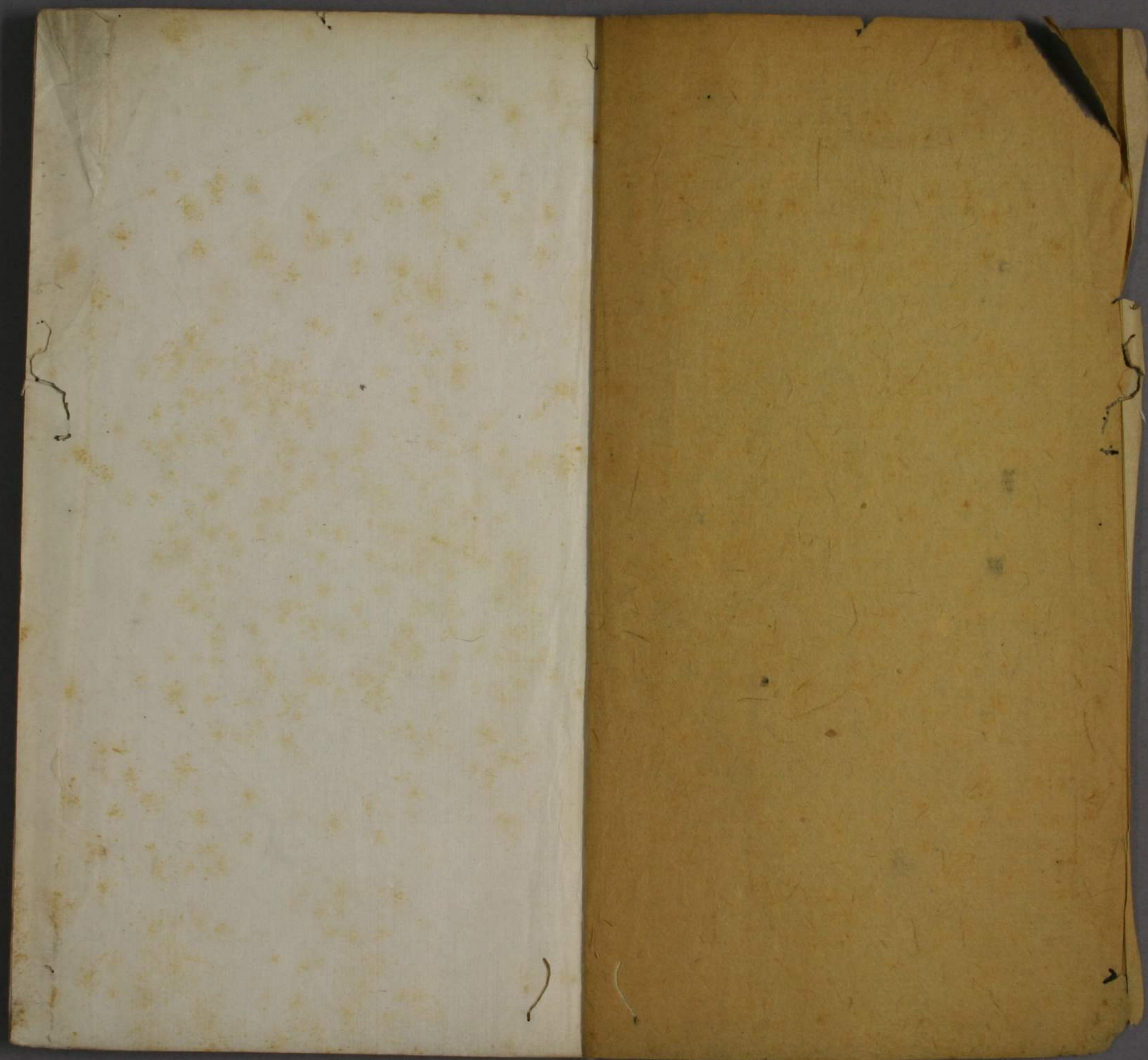
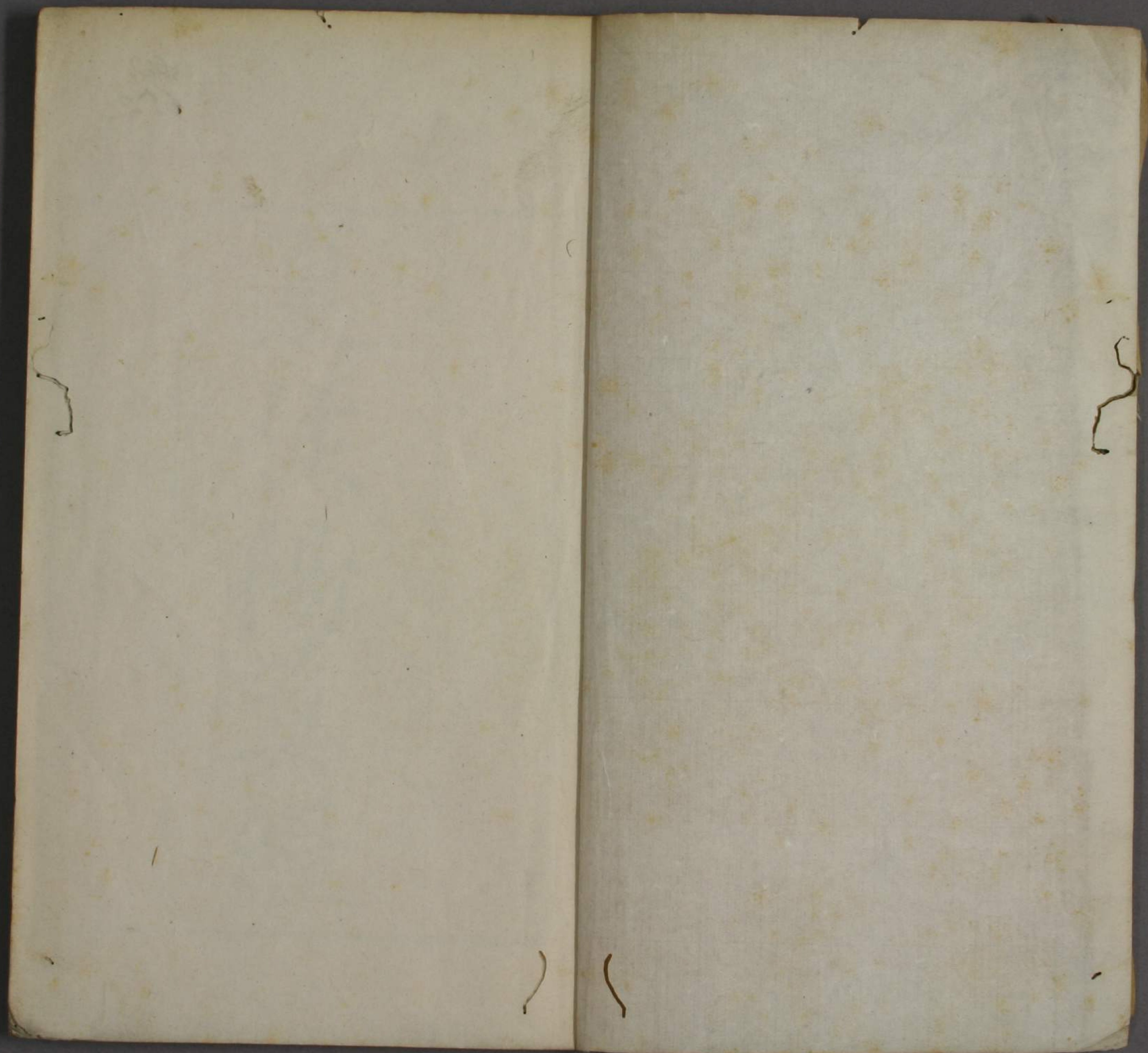


4x2
652



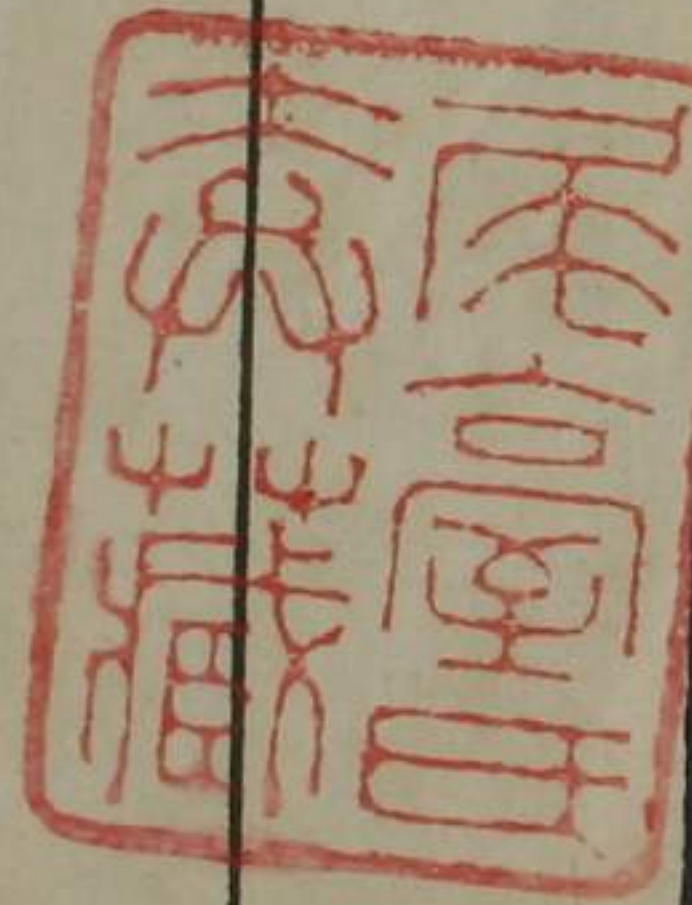




門 62
號 652
卷



夏侯陽算經



御製題武英殿聚珍版十韻

有序

校輯永樂大典內之散簡零編並蒐訪天下遺籍不
下萬餘種彙爲四庫全書擇人所罕覩有裨世道人
心及足資考鏡者剞劂流傳嘉惠來學第種類多則
付雕非易董武英殿事金簡以活字法爲請旣不濫
費棗梨又不久淹歲月用力省而程功速至簡且捷
考昔沈括筆談記宋慶歷中有畢昇爲活版以膠泥
燒成而陸深金臺紀聞則云毘陵人初用鉛字視版
印尤巧便斯皆活版之權輿顧埏泥體麤鎔鉛質軟

俱不及錢木之工。綴茲刻單字計二十五萬餘。雖數百十種之書悉可取給。而校讎之精。今更有勝於古。所云者第活字版之名不雅馴。因以聚珍名之。而系以詩。

稽古搜四庫於今突。五車開鑄思壽世。積版或充閣。張帖唐院集。周文梁代餘。同為製活字。用以印全書。精越鵝冠體。昨歲江南所進之書有鵝冠子即富過鄴架儲活字版第字體不工且多訛謬耳機圓省雕氏。功倍謝鈔。背聯腋事堪。例埏泥法似。疎毀銅昔悔彼。康熙年間編纂古今圖書集成刻銅字為活版排印歲工貯之武英殿歷年既久銅字或

被竊缺少司事者懼于咎適值乾隆初年京師錢貴遂請毀銅字供鑄從之所得有限而所耗甚多已為非計且使銅字尚存則今之印書不更事半功倍乎深為惜之刊木此慙予既復羨梨棗還教慎魯魚成編示來學嘉惠志符初

乾隆甲午仲夏

夏侯陽算經原序

夫博通九經爲儒門之首學該六藝爲技術之宗若非材性通明孰能與于此也然算數起自伏羲而黃帝定三數爲十等隸首因以著九章逮乎有虞乃同律度量衡孔子曰謹權量審法度漢備五數紀于一協于十長于百大于千衍于萬度長短者不失毫釐量多少者不失抄撮權輕重者不失黍絜五曹孫子述作滋多甄鸞劉徽爲之詳釋稽之往古妙絕其能儲校今時少有聞見余以總角志好文略尋古今備覽差互其如明數

夏侯陽算經
造術詎曉端倪尋攷遺言頗知梗槩且課租庸調無術可憑步數奇殘苦難銷盡求變米穀經旨未贍正耗共升何由剖析三分五分取一法理爲明焉況今令式與古數不同奚能則定代相沿革互議短長經術尤深難可意測是以跋涉川陸參會宗流纂定研精刊繁就省祛蕩疑惑括諸古法燭盡毫芒謹錄異同列之于左

夏侯陽算經目錄

武英殿聚珍版原本

卷上

明乘法

辨度量衡

言斛法不同

課租庸調

論步數不等

變米穀

卷中

求地稅

分祿料

計給糧

定腳價

稱輕重

卷下

說諸分

臣等謹案隋經籍志有夏侯陽算經二卷唐藝文志列夏侯陽算經一卷甄鸞注又韓延夏侯陽算經一卷韓延似作注者姓名而直齋書錄解題載元豐京監本乃云三卷無注蓋傳寫互有分合故卷帙各異也然皆不言陽爲何代人攷陽自序有云五曹孫子述作滋多甄鸞劉徽爲之詳釋則其人在甄鸞後唐書甄鸞注三字殆因序文而誤歟書內又稱宋元嘉二年徐受重鑄銅斛至梁大同元年甄鸞校之則陽疑隋初人去梁稍遠故目梁

時斗尺爲古所用其辨度量衡云在京諸司及諸州各給稱尺并五尺度斗升合等樣皆銅爲之倉庫令諸量函所在官造大者五斛中者三斛小者一斛以鐵爲緣勘平印書然後給用及課租庸調章稱賦役令論步數不等章稱雜令田令之屬皆據隋制言之則陽爲隋人蓋無可疑唐書選舉志所列算書十種此居其一蓋當時本懸之令甲肆習攷課今傳本久佚惟永樂大典內有之然逐條割裂分附九章算術各類之下幾于治絲而棼粹

不得其端緒幸尙載原序原目猶可以尋繹編次
 條貫其文今哀輯排比仍依元豐監本釐爲三卷
 其十有二門亦從原目其書務切實用雖九章古
 法非官曹民事所必需者亦略而不載于諸算經
 中最爲簡要且于古今制度異同多資攷證尤足
 寶重云乾隆四十一年二月恭校上

總纂官侍讀學士 臣 陸錫熊

侍講學士 臣 紀昀

纂修官庶吉士 臣 戴震

夏侯陽算經卷上

明乘法

夏侯陽曰夫算之法約省爲善有分者通之分不均者
 同之位高者下之可約者約之耦則半之五則倍而折
 之一三七九商用所宜于此不得乃爲之命分分母入
 者須出之然後爲定子可半者半之不可半者倍母而
 入之此算之要道也凡除分者全數易了奇殘難用心
 意之勞正在于此後當隨事釋之其物殘分求尺尺之
 求寸皆上十之斤之求兩二而八之兩之求銖三而八

夏休陽算經 卷一
之銖之求索黍皆上十之斗之求升合抄撮皆上十之
里之求步三百之步之求尺六之釐毫絲忽可以意知
夫乘除之法先明九九一從十橫百立千僵十十相望
萬百相當滿六已上五在上方六不積算五不單張上
下相乘實居中央言十自過不滿自當以法除之宜得
上商從算相似橫算相當以次右行極于左方言法之
上見十步至十見百步至百見千步至千見萬步至萬
悉觀上數以安下位上不滿十下不滿一一步隨多少以
為楷式

以少呼多因法為母積實為子二分之一為中半三分
之二為太半三分之一為少半四分之一為弱半此漏
刻之數也

凡算者有五乘五除除者散繁除約乃以除減為各乘者令少乘多乃以乘長為稱乘盈

除縮故曰一曰法除上下置位以少呼多言十自過不滿自當實居中央故曰法除也

二曰步除如斛中求斗斗中求升升中求合合中求勺勺中求抄及丈中求尺尺中求寸寸中求分

皆言上十之上百三曰約除如等數所得者約實約法各得分數故曰約除也

四曰開平方除借一算為下法步之超一位幕方十其積有百幕方百其積有萬至百言十至

萬言百故曰五曰開立方除借一算為下法步之超二位開平方除也

百其積有百萬至千言十至百萬言百故曰開立方除也

時務云十乘加一等百乘加二等千乘加三等萬乘加四等十除退一等百除退二等千除退三等萬除退四等

辨度量衡

田曹云度之所起起于忽十忽為一絲十絲為一毫十毫為一釐十釐為一分十分為一寸十寸為一尺十尺為一丈十丈為一引四丈為一匹五丈為一端六尺為一步二百四十步為一畝三百步為一里

倉曹云量之所起起于粟十粟為一圭十圭為一撮十撮為一抄十抄為一勺十勺為一合十合為一升十升為一斗十斗為一斛

金曹云稱之所起起于黍十黍為一釭十釭為一銖二十四銖為一兩十六兩為一斤三十斤為一鈞四鈞為一石

漢書律歷志曰度者所以度長短本起于黃鍾之長以子穀秬黍中者一黍之廣度之九十分黃鍾之長一黍為分十分為寸十寸為尺十尺為丈十丈為引而五度

審矣

量者所以量多少本起于黃鍾之龠用度數審其容以子穀秬黍中者千二百實其龠十龠為合十合為升十升為斗十斗為斛而五量嘉矣

權者所以稱物平施知輕重本起于黃鍾之重一龠容

千二百黍重十二銖二十四銖為兩十六兩為斤三十

斤為鈞四鈞為石而五權謹矣兩者黃鍾之重二十四銖象二十四氣十六兩

為斤象四時乘四方三十斤為鈞象一月四鈞為石象四時也

權與物均而生衡謂重與物均所稱適停時衡平也衡運生規規圓生

矩矩方生繩繩直生準立準以望繩以水為平也是為五則規者所

以規圓器械令得其類也矩者所以矩方器械令不失

其形也規矩相須陰陽位序圓方乃成準者所以揆平

取正也繩者上下端直經緯四通也準繩連體權衡合

德百工繇焉以定法式以上古法

在京諸司及諸州各給稱尺并五尺度斗升合等樣皆

銅為之

倉庫令諸量函所在官造大者五斛中者三斛小者一

斛以鐵為緣勘平印書然後給用以上今時用之也

言斛法不同

倉曹云古者鑿地方一尺深一尺六寸二分受粟一斛
 至漢王莽改鑄銅斛用深一尺九寸二分至宋元嘉二
 年徐受重鑄用二尺三寸九分至梁大同元年甄鸞校
 之用二尺九寸二分然時異事變斗尺不同以古就今
 臨時校定始可行用若欲審之以掘地作穴方廣三尺
 已下以今時用斗量米一斛置諸穴中槩令平滿如有
 少賸臨時增減取米適平然後出之徑量以知深淺乃
 可以為斛法定數

今有方窖長一丈三尺廣六尺深一丈問受粟幾何答
 曰四百八十一斛四斗八升二十七分升之四

術曰置長尺數以廣尺數乘之又以深乘之得積尺以

斛法除之即粟數

凡斛法一尺六寸二分

今有圓筭周三丈高一丈六尺問受粟幾何答曰七百
 四十斛七斗四升二十七分升之二

術曰置周尺數自相乘以高數乘之十二而一得積尺
 以斛法除之即粟數

今有平地聚粟下周三丈高四尺問受粟幾何答曰六

十一斛七斗二升八十一分升之六十八

術曰置周尺數自相乘以高乘之三十一而一得積尺以斛法除之即粟數

今有倉南北一丈五尺東西三丈五尺高八尺問受粟幾何答曰二千五百九十二斛五斗九升二十七分升之七

術曰以東西南北丈尺相乘又以高乘之得積尺以斛法除之即粟數

今有倉廣二丈六尺長三丈四尺深一丈二尺中有二

柱長一丈二尺圓三尺牽二枚長二丈六尺方五寸梁二枚長二丈六尺方三尺問受粟幾何答曰六千二百四十斛一斗二升八十一分升之二十八

術曰置廣長相乘以其深乘得一萬六百八尺柱圓三尺自相乘得九尺以乘其長得一百八尺倍之得二百一十六尺以十二除之得一十八尺牽方自相乘退位得二寸五分復乘其長得六尺五寸倍之得一十三尺梁方自乘得九尺復乘其長得二百三十四尺倍之得四百六十八尺并柱牽梁

案原本脫梁字今據上文補

得四百九十

九尺以減大數餘一萬一百九尺以斛法除之即粟數
今有方倉長三十一丈六尺廣七十二尺高一十七尺
中有九柱各圓三尺五寸長十七尺又有六柱各方二
尺八寸長十七尺梁三枚長三十二尺厚廣二尺牽三
枚案牽下原本長三十二尺各方七寸問受粟幾何答
衍方字今刪曰二十三萬七千八百九十九斛四十三升五十四分
升之五十三

術曰置長廣相乘以高乘為實圓柱自乘以乘長十二
而一九因之為實方柱自乘以乘長六因之為實梁厚
廣相乘以乘長三因之為實牽方自乘以乘長三因之
為實并柱梁牽等減倉實尺以斛法除之即粟數

課租庸調

賦役令諸戶一丁租粟二斛其調各隨鄉土所出絹纏
各二丈布二丈五尺輸絹纏者綿三兩輸布者麻三斤
若當戶不成端匹屯緦者皆丈尺折半之
求庸七尺五寸法置丁數三因之折半丈尺折半之
又法置丁數以七尺五寸為法乘之以五丈除之不滿
為奇丁丈尺他皆倣此

又法重張丁數下位退一等五因之以添上位丈尺折半

又法置丁數三而五之丈尺折半之

凡年終除閏月外有二月謂五月十月一云九月為農事之

月免庸若役五十日租庸調並免他皆倣此

求每丁閏有二尺五寸法案每丁下原本有布二端二尺五寸係下文訛衍在此又

脫閏有二字今據術刪補置丁數五因之丈尺折半之

求有閏年每丁布二端二丈二尺五寸法置丁數案此下原本

本有五因之丈尺折半之求有閏年每丁布二端二丈二尺五寸置丁數凡二十六字即上文衍復在此今刪

正七而七之退一等折半丈尺折半之案原本脫丈尺折半四字今據

術補

又法案原本脫法字今補置丁數以二百四十五乘之退二等丈

尺折半之

求庸閏布每丁一端三丈二尺五寸法重置丁數各三

因之下位退一等添頭位訖半之其丈尺以下更半之

求無閏年每丁布二端一丈五尺法重置丁數上位二

因之下位退一等三因之丈尺折半添上位

又法置丁數以二十三乘退一等丈尺折半之

求每丁調緡布四丈法置丁數八因退一等丈尺折半之

求每丁閏年庸調布二端二丈二尺五寸案此即上求有閏年每丁

布二端二丈二尺五寸法而立術各異又求每下原本衍年字今刪正列置丁數之位頭

位二因也中位退一等四因也下位退二等五因也尺丈

尺半之百丁已上不折半并三位即都數案此下原本有若每丁因

一位端也中位退一等二因丈也下位退二等五因尺也奇丁丈尺折半三位即得凡三十六字係上下文衍

今刪正若每丁庸調并賸布二丈五尺都當二端二丈五尺亦

列丁數二位頭位二因也下位退一等五因也奇丁丈

尺折半之并二位得都數

若每丁庸調并賸布一尺六寸七分都當二端一丈六

尺六寸七分亦列丁數五位頭位二因也次位退一等

三因也次位退二等三因也次位退三等三因也下位

退四等四因也奇丁丈尺折半之并得都數

凡算布從丈尺以下皆倍本因之數

論步數不等

田曹以六尺為步三百步為一里此古法

雜令諸度地以五尺為一步三百六十步為一里

田令諸田廣一步長二百四十步為畝畝百為頃此今用之

方田四方平等名曰方田術曰方自乘為積步以畝法除之

直田從長而廣狹故曰直田術曰以從廣相乘為積步以畝法除

之

腰鼓田形似腰鼓細術曰并三廣以三而一乘長為積步以

畝法除之

圓田形如鼓面術曰周自乘以十二而一得積步

又術周乘徑四而一亦得

又術半周乘半徑亦得各得積步竝以畝法除之

環田此外周而心空如環術曰并外內周而半之以徑乘為積步

以畝法除之

丸田形如覆半彈丸術曰徑乘周四而一得積步以畝法除之

圭田三角之田術曰半長乘廣為積步以畝法除之

弓田形如弓樣術曰矢乘弦矢又自乘并之二而一以畝法

除之

箕田一頭廣一頭狹術曰并二廣而半之以乘長為積步以畝

法除之

四不等田二廣二長不齊也術曰并二長而半之又并二廣而半之相乘為積步以畝法除之

今有田二十一頃七十八畝一百八十步問為方幾何
答曰七百二十三步奇百七十一步

術曰先置頃畝于上以二百四十步乘之得五十二萬二千七百二十步內零一百八十步以開方除之借一算為下法步之超一位至百止萬上置上商七百下亦置七萬于實位之下下法之上命上商除實訖倍方為一十四萬方法一退下法再退又置上商二十于前商

後又置二百于方法之下下法之上名曰隅法以方隅二法皆命上商以除實訖倍隅法為四百從上方法一退下法再退又置上商三于前商二十之後又置三步于方法之下下法之上名曰隅法以方隅二法皆命上商除實訖倍隅法得六從上方法得一千四百四十六即是上方得七百二十三步奇一百七十一步

變米穀

倉庫令云其折糙米者稻三斛折納糙米一斛四斗

若穀求米法十四乘三除除畢以米數折退一等

又法四二乘九除一四乘三除案此句即上十四乘三除句複出二八乘六除

若米求穀法三乘十四除

又法九乘四二除三乘一四除案此句即上三乘十四除句複出六乘二八除

粟五斗為糲米三斗三十乘之五十而一為稗米二斗七升二十七乘之五十而一為粳米二斗四升二十四乘之五十而一為御米二斗一升二十一乘之五十而

今有粟五千五百一十斛九斗欲每斛為糲米六斗稗米五斗四升粳米四斗八升御米四斗二升問各幾何
答曰糲米三千三百六斛五斗四升稗米二千九百七十五斛八斗八升六合粳米二千六百四十五斛二斗三升二合御米二千三百一十四斛五斗七升八合
術曰置粟退一等以六斗乘為糲米以五斗四升乘為稗米以四斗八升乘為粳米以四斗二升乘為御米
返求粟法置糲米數以五因之三除之置稗米數以上十之以五斗四升除之粳米各以本米數除之皆得本

粟

今有穀一千八百四十三斛八斗三升欲依租變米每
穀三斛爲米一斛四斗問合得米幾何答曰八百六十
斛四斗五升四合

術曰置穀數以一斛四斗爲法乘之以三斛爲法除之
得米數

夏侯陽算經卷上

夏侯陽算經卷中

求地稅

今有田三百七十九畝畝出稅穀三升納官每斛加二
升耗問輸正及耗各幾何答曰正一十一斛三斗七升
耗二斗二升七合四勺

術曰置田畝數以三升因之得一十一斛三斗七升爲
正又二因之得二斗二升七合四勺爲耗

今有田一畝計稅穀三升問一步合計幾何答曰一步
一勺二抄五撮

術曰置穀三升再上十之為三百勺以二百四十步為法除之即得

今有地收穀一千二百六十三斛九斗六升七合三勺斛別加二升耗問正耗共計幾何答曰一千二百八十九斛二斗四升六合六勺四抄六撮

術曰置穀以隔位加二即得案二原本訛作之今改正

今有上官田七十四畝一百五十三步畝別計米六斗輸官官令納穀三斛準米一斛四斗問米及穀各幾何答曰米四十四斛七斗八升二合五勺穀九十五斛九

斗六升二合五勺

案二合原本訛作三合今改正

術曰置畝數以二百四十步乘之內餘步得一萬七千九百一十三步為實以上田斛法四百步除之得米數欲求穀者以三斛因米為一百三十四斛三斗四升七合五勺以米一斛四斗除之

欲知上田一斛計步數者置田一畝二百四十步以米六斗為法除得四十步計米一斗以斗法上十之為四百步即斛法

上田一步計米二合五勺欲知者置米六斗再上十之

夏休陽算經 卷中
以二百四十步除之見每步之數

今有次官田五十七畝一百五十步畝別計米五斗輸官官亦令納穀三斛準米一斛四斗問米及穀各幾何
答曰米二十八斛八斗一升二合五勺穀六十一斛七斗四升二十八分升之三

術曰置畝數以二百四十步乘之內一百五十步得一萬三千八百三十步爲實以次田法四百八十步除之得米數欲求穀以三斛因米得八十六斛四斗三升七合五勺以米一斛四斗除之得穀數不盡者與法俱倍之命分

何以知次田四百八十步爲法術曰置二百四十步于上米五斗爲法而一得四十八步以爲一斗之法上十之爲四百八十步卽斛法

欲知田一步計米二合一十二分合之一術曰置米五斗再上十之爲五百合爲實以二百四十步除之得二合不盡者退位與法俱半之命分卽見每步之法

今有下官田八十九畝一百九十五步畝別計米四斗輸官官亦令納穀三斛準米一斛四斗問合計米及穀

幾何答曰米三十五斛九斗二升五合穀七十六斛九斗八升一十四分升之三

術曰置田畝數以二百四十步乘之內一百九十五步得二萬一千五百五十五步爲實以下田斛法六百步除之得米數欲求穀者以三斛因米得一百七斛七斗七升五合爲實以一斛四斗除爲穀數不盡者命分何以知下田六百步爲法術曰置二百四十步以米四斗爲法除得六十步爲一斗之法上十之爲六百步乃爲一斛之法

欲知下田一步計米一合三分合之二術曰置米四斗再上十之爲四百合爲實以二百四十步除之得一合不盡者與法俱八約之命分

分祿料

今有官本錢八百八十貫文每貫月別收息六分計息五十二貫八百文內六百文充公廩食料五十二貫二百文逐官高卑共分太守十分別駕七分司馬五分錄事參軍二人各三分司倉參軍三分司法參軍三分司戶參軍三分參軍二人各二分問各錢幾何答曰太守

夏後陽算經 卷中
十分計十二貫七百三十一文四十一分文之二十九
別駕七分計八貫九百一十二文四十一分文之八司
馬五分計六貫三百六十五文四十一分文之三十五
錄事參軍二人各三分各得三貫八百一十九文四十
一分文之二十一二人共七貫六百三十九文四十一
分文之一司倉參軍三分計三貫八百一十九文四十
一分文之二十一司法參軍三分計三貫八百一十九
文四十一分文之二十一司戶參軍三分計三貫八百
一十九文四十一分文之二十一參軍二人各二分各
二貫五百四十六文四十一分文之十四二人共五貫
九十二文四十一分文之二十八

術曰置本錢八百八十貫文以六因之退二位爲息數
先除六百文公廨食料餘令諸官均分并諸分得四十
一分爲法除之得一貫二百七十三文不盡四十一分
文之七副置之各以所求分乘之各得其錢及分數
今有縣令每月課料七貫三百六十一文五分二釐尋
卽交承舊官任六日新官任二十四日間新舊官各得
幾何答曰舊官得一貫四百七十二文三分四毫新官

夏休陽算經 卷中
得五貫八百八十九文二分一釐六毫

術曰置錢數以三十日爲法除之得一日之錢二百四十五文三分八釐四毫六因之得舊官數又四因之得新官數

計給糧

今有兵九千五百六十七人人給絹二匹問絹幾何答曰一萬九千一百三十四匹

術曰置兵數以二因之卽得

今有兵六千七百九十二人人給米二升問一日一月

一年各幾何答曰一日一百三十五斛八斗四升一月四千七十五斛二斗一年四萬八千九百二斛四斗

術曰置兵數以二因之得一日之數上十之得十日之數以三因之得一月之數以十二因之得一年之數

今有馬七千六百八十四匹日給料五升問一日幾何答曰一日三百八十四石

術曰置馬匹數以五因之得三萬八千四百升再退爲

石數

案原本脫石字今補

今有粟三千八百四十斛欲給馬每匹五升問給幾何

夏任陽算經 卷中
答曰給馬七萬六千八百匹

術曰置粟數再上十之爲升以五升除之得馬匹數

今有酒五百六十五斛八斗三升欲給兵每人三升問

給幾何答曰給兵一萬八千八百六十一人

術曰置酒數再上十之爲升以三除之得兵數

今有兵八萬人凡五兵共給醬二升問日給幾何答曰

日給三百二十斛

術曰置兵數以二因之得一十六萬以五兵除之得醬
數

今有醬二升給五兵見有三百二十斛問給幾何答曰

給兵八萬人

術曰置醬數再上十之爲升以五因之得一十六萬以

二升爲法除之卽得

今有兵四萬八千六百二十五人人凡五日給鹽二升

問一月幾何答曰一月五千八百三十五斛

術曰置兵數以二因之退二等得五日鹽數九百七十

二斛五斗求一月數以六因之

今有醋三升給七兵見有四百五十七斛問給幾何答

曰給兵十萬六千六百三十三人三分人之一

術曰置醋數再上十之爲升以七因之又以三升除之即得

定腳價

今有租布一萬三千七百九十五端三丈七尺送納洛州計從州到彼別一十八文充水腳又抽一文充積疊竝于數內抽給其布準時估端別一百五十文問正及水腳積疊等三色各幾何答曰正布一萬二千二百四十四端三丈六尺九寸一百六十九分寸之一百三十九

九水腳一千四百六十九端一丈八尺四寸一百六十九分寸之六十四積疊八十一端三丈一尺五寸一百六十九分寸之一百三十五

術曰置元布數倍丈尺以估一百五十文乘得二百六萬九千三百六十一文爲實置一百五十文加水腳一十八文又加積疊一文得一百六十九文爲法除實得正布一萬二千二百四十四端不盡一百二十五文進位五因之得六千二百五十以下法除之得三丈六尺九寸不盡者與法俱退位得一百六十九分寸之一百

三十九為命分也欲知水腳先置元布數倍丈尺寸以水腳一十八文乘之得二十四萬八千三百二十三文三分二釐為實以法一百六十九除得一千四百六十九端不盡六十二文三分二釐進位五因之得三千一百一十六以下法除之得一丈八尺四寸不盡一百六十九分寸之六十四為命分也欲求積疊置元布數倍丈尺寸訖所得以一文因之得一萬三千七百九十五文七分四釐以法除之得八十一端不盡一百六文七分四釐進位以五因之得五千三百三十七以下法除

得三丈一尺五寸不盡者與法俱退位得一百六十九

分寸之一百三十五為命分也

案命字原本訛在為字上今改正

今有布三百九十六端二丈五尺端別一百八十文充脚其布準時估端三百六十文竝于數內抽給問正脚各幾何答曰正二百六十四端一丈六尺六寸三分寸之二脚一百三十二端八尺三寸三分寸之一

術曰置布數倍丈尺以一百八十文乘之得七萬一千三百七十文為實列脚錢一百八十文并入價錢三百六十文得五百四十文為法實如法得脚端不盡九十

身傳錄卷之二
文進位因之得四千五百以下法除得八尺三寸不盡者與法俱一十八約之得三分寸之一為命分以減都數餘即正

今有布二萬五千四百二十八端二丈七尺欲折布為輕貨絹其絹匹價三貫八百七十文其布端價二貫六百文問為絹幾何答曰絹一萬七千八十三匹三丈九寸一百二十九分寸之五十九

術曰置布數倍丈尺以價二貫六百文乘之得六萬六千一百一十四貫二百四文以絹價三貫八百七十文除之得絹匹不盡二千九百九十四文進位四因之得

一十一萬九千七百六十一

案原本脫十一二字今補

以下法除之得

三丈九寸不盡者與法俱三約之得一百二十九分寸之五十九

今有兩稅米一千五百七十八斛九斗送州每斗腳一十三文竝于身內抽充時估斗別一百三十文問正及腳各幾何答曰正米一千四百三十五斛三斗六升一十一分升之四腳米一百四十三斛五斗三升一十一分升之七

夏傳陽集系 卷中
術曰置米數以每石一百三十文乘之爲實又置一百三十文加腳一十三文得一百四十三文爲法除得正米數欲求腳米數以每斗一十三文乘稅數爲實以一百四十三文爲法除之卽腳數

今有兩稅錢一千五百二十四貫二百四十文送州每貫一十七文七分充腳于身內抽給問正錢及腳價各幾何答曰正錢一千四百九十七貫七百三十文一萬一千七百七十七文之一千七百九十腳價二十六貫五百九文一萬一千七百七十七文之八千三百八十七

術曰置稅錢數以一貫文加一十七文七分爲一貫一十七文七分爲法除之得正錢數欲求腳價以一十七文七分爲法乘正錢得腳價

稱輕重

今有戶五百六十五戶別納絲一斤一十一兩八銖問得絲幾何答曰八石五斤三兩八銖

術曰置戶數下列二十七兩以二十四銖乘之內八銖爲六百五十六銖以乘戶數得三十七萬六百四十銖以二十四銖爲法除得一萬五千四百四十三兩零八

銖以一十六兩為法除得九百六十五斤三兩以三十斤為法除得三十二鈞五斤三兩以四鈞為法除得八石五斤三兩八銖

今有丁一千八百六十五人人納絲一斤一十三兩一十七銖問絲幾何答曰絲三千四百六十二斤一十四兩一銖

術曰置丁數又以絲一斤二而八之為一十六兩內一十三兩三而八之內一十七銖為七百一十三銖以乘丁數得一百三十二萬九千七百四十五銖以二十四

銖為法除得五萬五千四百六兩一銖以一十六兩為法除得三千四百六十二斤一十四兩一銖

今有生鐵六千二百八十一斤欲鍊為黃鐵每斤耗五兩問為黃鐵幾何答曰黃鐵四千三百一十八斤三兩
術曰置生鐵數以一十一兩乘之一十六兩除之即得
今有黃鐵四千三百一十八斤三兩欲鍊為鋼鐵每斤耗三兩問鋼鐵幾何答曰鋼鐵三千五百八斤八兩一十銖五綮

術曰置黃鐵數以一十三兩乘之一十六兩除之即得

夏侯陽算經 卷中
今有鋼鐵二千五百斤依前所耗數卻求爲黃鐵問得幾何答曰黃鐵三千七十六斤一十四兩一十三分兩之一十

術曰置鋼鐵數一十六乘之一十三除之卽得

今有黃鐵三千七十六斤一十四兩一十三分兩之一十卻求鋼鐵問得幾何答曰二千五百斤

術曰置黃鐵數一十三乘之一十六除之卽得

今有官銀三千四百六十二斤一十四兩一銖充賞賜兵一千八百六十五人問人得幾何答曰人得一斤一

十三兩一十七銖

術曰置銀斤以二而八之內一十四兩又三而八之內一銖得一百三十二萬九千七百四十五銖以兵數除之得七百一十三銖以二十四銖爲法除之得二十九兩一十七銖以一十六兩爲法除之得一斤一十三兩一十七銖

夏侯陽算經卷中

夏侯陽算經

卷中

夏侯陽算經卷下

說諸分

今有黃金一斤直絹一千二百匹問每兩直絹幾何答曰一兩直絹七十五匹

術曰置絹數以一十六兩除之即得

今有絲一百九十二兩問爲銖幾何答曰四千六百八銖

術曰置絲數以二十四乘之即得

今有錦一匹直錢一十八貫問丈尺寸各得幾何答曰

一丈四貫五百文一尺四百五十文一寸四十五文

術曰置錢數以四丈除之得丈價一退為尺價再退為

寸價

今有金一斤直錢一百貫問一兩幾何答曰一兩六貫

二百五十文

術曰置錢數以一十六兩除之即得

今有金一斤令五十人分之問人得幾何答曰人得七

銖六釐八黍

術曰置金一斤二而八之為兩三而八之為銖以人數

除之即得

今有絲三百二十四斤欲九兩為絹一匹問絹幾何答

曰五百七十六匹

術曰置絲斤數二而八之以九而一即得

今有下戶欠錢一百二十三貫五百文準條于上戶均

攤今有上戶見在錢三萬一千二百五十貫文問合每

貫均著幾何答曰每貫三文九分五釐二毫

術曰置下戶錢數以上戶見在錢除之即得

今有錢一十七貫五百二十五文欲五文買雞三隻問

得幾何答曰得雞一萬五百一十五隻

術曰置錢數以三因之五而一即得

今有錢二貫四百文買錫一斤問兩銖索各幾何答曰
兩一百五十文銖六文二分五釐索六分二釐五毫

術曰置錢數以一十六除之得兩價欲知銖價即置兩
價以二十四除為銖價退銖價一等為索價

今有十五家共納兩稅錢一十貫文甲三人各一貫
文乙五人各七百元丙七人各五百文續奉符令
都卻還七貫三百問隨元納數給付各幾何答曰甲三

人各還七百三十文

各有二百七十文在

乙五人各還五百一十

一文

各有一百八十九文在

丙七人各還三百六十五文

各有一百三十五文在

術曰置卻還數以百除之所得為每百還錢之數置百
文減之餘為每百錢在庫之數各置此數以各人所納
錢數乘之各得其數

今有絹一千五百二十五匹三丈七尺五寸欲送州每
匹一十五文充腳竝于身內抽給其絹時估每匹一貫
一百文問正及腳各幾何答曰正一千五百五匹一丈

六尺三寸二百二十三分寸之一百五十一腳二十四匹
二丈一尺一寸二百二十三分寸之七十二

術曰置絹數于丈尺已下折半五因以時估一貫一百
文乘得一千六百七十八貫五百三十一文二分五釐
復置一貫一百文加一十五文爲法除得一千五百五
匹不盡四百五十六文二分五釐進位四因之得一萬
八千二百五十以下法除之得一丈六尺三寸不盡者
與法退位倍之得二百二十三分寸之一百五十一欲
知腳價者置元絹數丈尺寸折半五因又以腳錢一十

五文乘之得二萬二千八百八十九文六釐二毫半以
一貫一百一十五文爲法除得二十四匹不盡五百八十
九文六釐二毫半進位四因之得二萬三千五百六十
二文半以下法除之得二丈一尺一寸不盡者如前約
之得二百二十三分寸之七十二

今有絹一匹當腳一十五文問丈尺寸各幾何答曰丈
三文七分五釐尺三分七釐五毫寸三釐七毫五絲
術曰置腳價一十五文以四丈除之得一丈腳數退一
等得尺再退得寸腳數

今有絹一匹直一貫一百文問丈尺寸各幾何答曰丈二百七十五文尺二十七文五分寸二文七分五釐

術曰置錢數以四丈除之得丈價一退得尺價再退得寸價

今有米二千五百六十七斛五斗其米麤欲再舂每八升耗一升問合得熟米幾何答曰熟米二千二百四十六斛五斗六升二合五勺

術曰置米數以七因八除得數

返求米以八因七除

今有米一千五百三十二斛七斗欲貸與人每八升加息一升問本息共幾何答曰一千七百二十四斛二斗八升七合五勺

術曰置米數以九因八除之

若求元數八因九除之

今有兩稅錢二千貫文欲送州每貫數內抽一十文充腳問正及腳各幾何答曰正一千九百八十貫一百九十八文一百一分文之二腳一十九貫八百一文一百一分文之九十九

術曰置錢數下置一貫文又加腳十文為法除之得正數卻減都錢餘即腳錢

今有紬五千六百二十五匹匹欲作複七條問合幾何
答曰三萬九千三百七十五條

術曰置紬數以七因之即得
今有金方一寸重一斤有金方六寸問重幾何答曰二百一十六斤

術曰置金寸數再乘之即得
今有絹二千四百五十四匹每匹直錢一貫七百文問

計錢幾何答曰四千一百七十一貫八百文

術曰先置絹數七添之退位一等即得
今有布一萬三千四百六十三端二丈五尺六寸每端

直錢一貫八百文問計錢幾何答曰二萬四千二百三十四貫三百二十一文六分

術曰先置布數丈尺倍之從下八添直至數首退一等即得

又術退位減一餘以二因之亦得
今有布積尺一萬八千四百六十三尺四寸二分問為

端幾何答曰三百六十九端一丈三尺四寸二分

術曰先置尺數以五十尺除之即得

今有絹三千四百六十三匹一丈三尺四寸每匹三貫

五百文問計錢幾何答曰一萬二千一百二十一貫六

百七十二文五分

術曰先置絹數丈尺已下折半五因

案原本脫此二字據四丈為一匹丈

尺已下應以四丈除之書內用省算竝云折半五因今訂補

以五七因之即得

又術從頭七因訖折半亦得

今有絹積尺一萬三千四百六十三尺五寸四分問為

匹幾何答曰三百三十六匹二丈三尺五寸四分

術曰先置積尺數以匹四十尺為法除之即得

今有絲一千五百二十五斤每兩一百七十文問錢幾

何答曰四千一百四十八貫

術曰先置絲數以二八因之以兩價乘之即得

又術添七亦得

今有絲三千四百八十五兩令織紗一匹用絲五兩問

得紗幾何答曰六百九十七匹

術曰先置絲數以二因之退位一等即得

又術以五兩除之亦得

今有絲一萬三千四百六十七兩問斤幾何答曰八百四十一斤一十一兩

術曰置絲兩數四折半卽是斤逢零六添之歸實

又術以一十六兩除之亦得

今有兩稅錢四萬三千六百七十五貫二百文抽身內充腳每貫二百文問正及腳各幾何答曰正三萬六千三百九十六貫文腳七千二百七十九貫二百文

術曰先置原錢折半六除是正錢數將正錢二因卽得

腳

又術但置錢數身外減二得正倍之得腳

今有錢三千四百六十三貫五百文欲每貫墊四十二文問墊幾何答曰一百四十五貫四百六十七文

術曰先置錢數以六七因之退位卽得

今有絹四十二匹每匹當錢四貫三百六十六文四分七釐八毫九絲四忽問錢幾何答曰一百八十三貫三百九十二文一分一釐五毫四絲八忽

術曰先置絹匹之價以七六因之卽得

今有錢五千四百六十三貫四百五十文準例每貫納五十文充墊陌問合墊幾何答曰二百七十三貫一百七十二文五分

術曰先置錢折半退位卽得

又術五因之亦得

今有糯米三千四百六十三斛六斗每斗醞酒一斗四升問酒幾何答曰四千八百四十九斛四升

術曰先置米數以二七因之卽得

又術以四添之亦得

今有大豆一萬三千四百五十四斛五斗每斗造豉一斗五升問豉幾何答曰二萬一千八十一斛七斗五升

術曰先置豆數以五添之卽得

又術以一斗五升乘之亦得

今有小麥五萬六千四百七十三斛五斗每斗造麴五斤問麴幾何答曰二百八十二萬三千六百七十五斤

術曰先置麥數從下五因之卽得

今有米一萬二千四百六十四斛五斗每斗糶錢一百二十文問錢幾何答曰一萬六千一百五十七貫四百

文

術曰先置米數二六因之即得

又術以二添之亦得

今有米一萬三千四百六十五斛四斗三升每斗糶錢一百三十五文問錢幾何答曰一萬八千一百七十八貫三百三十文五分

術曰先置米數三九因之折半即得

又術九因五添亦得

今有糙米八千四百六十七斛五斗每一斗五升碾熟

米八升問米幾何答曰米四千五百一十六斛

術曰先置糙米數以八因之十五升除之即得

今有米三千四百六十三斛四斗四升七合一勺每斗身內抽三合充腳問正腳各幾何答曰正三千三百六十二斛五斗七升腳一百斛八斗七升七合一勺

術曰先置米數以一斗三合除之得正米以三因之得腳米

今有糙米三千四百六十四斛五斗七升三合四勺每斗春得熟米九升問熟米幾何答曰三千一百一十八

斛一斗一升六合六抄

術曰先置米數九因退之即得

又術但從下內減一亦得

今有麻三千四百七十五斛四斗五升每三斛三斗作油一斛問油幾何答曰一千五十三斛一斗六升三分升之二

術曰以三斛三斗除得油數不盡約之為命分

今有米三千四百五十六斛每斗身內抽二升充腳問正腳各幾何答曰正二千二百八十八斛腳五百七十

六斛

術曰先置米數去二得正米以二因退位得腳米

今有兵一萬四千五百七十五人每人給錢一貫四百四十文問錢幾何答曰二萬九百八十八貫文

術曰先置人數添四四即得

又術以人數乘一人所給之數得都錢

今有兵三千四百八十五人每人賜絹一丈三尺問絹幾何答曰一千一百三十二匹二丈五尺

術曰先置人數添三得丈數以四為法除之得匹

今有開城濠深二丈闊三丈長一里每三尺用一功問
功幾何答曰四萬功

術曰先置深闊相乘又以長里通尺乘之爲實以功數
方三尺再自乘爲法除之卽得

今有築城高三丈上闊一丈五尺下闊二丈五尺長一
百丈每方二尺用一功問功幾何答曰七萬五千功
術曰先置上下闊并之折半以高乘之又以長乘之爲
實以功數方二尺再自乘爲法除之卽得

夏侯陽算經卷下

乾隆四十二年九月

頒發

武英殿聚珍版諸書於東南五省

敕所在鐫刻通行用廣祕籍

嘉惠藝林浙江舊多藏書家邇年

圖書集成

佩文韻府之

賜拜

恩者六人沐浴

未已

教澤踴躍咸奮爰仿

內府袖珍版式取便篋衍重刊成書臣等忝預校讎

挂名簡末曷任榮幸大學士閩浙總督臣三寶浙

江巡撫臣王亶望學政臣彭元瑞布政使臣國棟

按察使臣孔毓文糧道臣楊澐鹽道臣陳淮仝拜

手稽首恭紀

督刊杭州府知府臣王燧

校字錢塘縣教諭臣韓義

孝豐縣訓導臣周鼎樞

蘭谿縣訓導臣孫麗春

泰順縣教諭臣姚廷璣

候選訓導臣戴殿海

承刊大理寺寺丞臣汪汝璫

鹽運使司運同臣孫仰曾

國子監生臣鮑士恭

錢塘縣學廩膳臣汪庚

